

Grey Scale #13

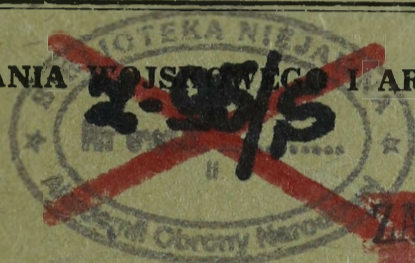
A 1 2 3 4 5 6 M 8 9 10 11 12 13 14 15 B 17 18 19

AKADEMIA SZTABU GENERALNEGO WP

KATEDRA ROZPOZNANIA WOJSKOWEGO I ARMII OBCYCH

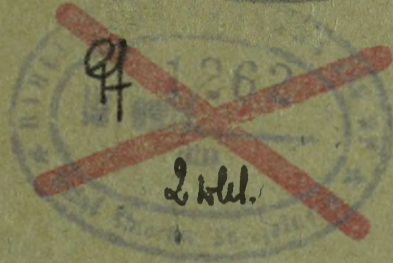
2-95/5

ASG WP wewn. 3663/82



JAWNE

**ZASTRZEŻONE
POUFNE**



Egz. nr 1

Ppłk dypl. Janusz WIŚNIEWSKI

OPERACJE POWIETRZNODESANTOWE I POWIETRZNO SZTURMOWE według poglądów NATO

Skrypt



60860

WARSZAWA

STYCZEN

1982



Colour Chart #13

Blue
Cyan
Green
Yellow
Red
Magenta
White
3/Color
Black



AKADEMIA SZTABU GENERALNEGO WP

KATEDRA ROZPOZNANIA WOJSKOWEGO I ARMII OBCYCH

JAWNE

ASG WP wewn. 3663/82

ZASTRZEŻONE
POUFNE

Egz. nr ...1...

Pplk dypl. Janusz WIŚNIEWSKI

OPERACJE POWIETRZNODESANTOWE I POWIETRZNO SZTURMOWE według poglądów NATO

Skrypt



60860

WARSZAWA

STYCZEŃ

1982

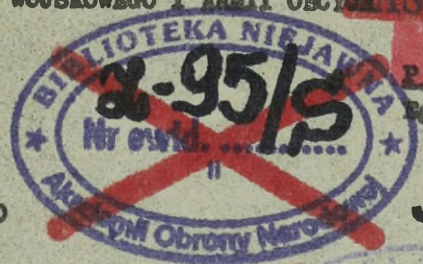
140306 Anna KOLEK *all*
Podob. prot. meld. nr wch 647
Zain. 24.02.2006

AKADEMIA SZTABU GENERALNEGO WP

KATEDRA ROZPOZNANIA WOJSKOWEGO I ARMII OBCYCH

ZASTRZEŻONE

ASG WP wewn. 3663/82

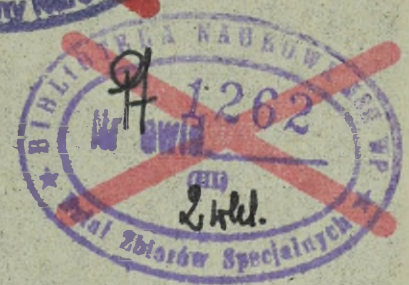


POUFALE
Egz. nr.... 1

ZATWIERDZAM
SZEF KATEDRY RW i AO

JAWNE

plk dypl. Bolesław SZCZEPANIAK

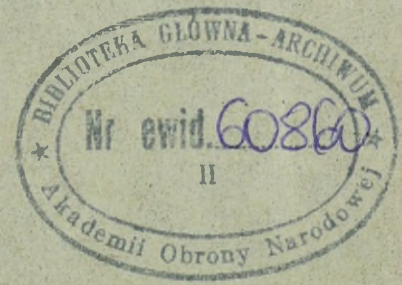


~~Przeklasyfikowana z poufne na do Anonimne~~
~~podstawa orzekł. Wykaz Akademyj Wojskowych~~
~~Wydawnictw Wewnętrznych szif. 1527/2001~~
~~data i podpis 27.10.2006 KOLEK Anna~~

Pplk dypl. Janusz WISNIEWSKI

OPERACJE POWIETRZNODESANTOWE I POWIETRZHO SZTURMOWE
według poglądów NATO

Skrypt



SPIS TRESCI

	Str.
WPROWADZENIE	4
I. OPERACJE POWIETRZNODESANTOWE	5
1. Rodzaje desantów powietrznych	5
a/ strategiczny desant powietrzny	5
b/ operacyjny desant powietrzny	6
c/ taktyczny desant powietrzny	7
2. Rodzaje operacji powietrznodesantowych	7
3. Przygotowanie i prowadzenie operacji powietrzno- desantowych	10
a/ Etap przygotowawczy	10
b/ Etap przerzutu i lądowania	13
c/ Etap działań bojowych	16
II. OPERACJE POWIETRZNO SZTURMOWE	21
1. Ogólna charakterystyka wojsk powietrznoszturmowych	21
2. Przygotowanie działań powietrznoszturmowych	22
a/ Organizacja taktycznych grup powietrznoszturmowych	23
b/ Planowanie działań powietrznoszturmowych	23
3. Prowadzenie działań powietrznoszturmowych	26
a/ Użycie wojsk powietrznoszturmowych	27
ZAKOŃCZENIE	30
BIBLIOGRAFIA	31
ZAŁĄCZNIKI	
Nr 1. Normy operacji powietrznodesantowych	32
Nr 2. Szczeble organizujące, zasięg i siły desantów powie- trznnych oraz położenie rejonów wyjściowych	33
Nr 3. Wykaz podstawowych samolotów transportowych stosowanych do przerzutu desantów powietrznych	34
Nr 4. Przerzut i desantowanie DPD i BPD. /wariant/ Wklejka nr 1 po str.	34
Nr 5. Desantowanie taktycznego desantu powietrznego. /wariant/.	35
Nr 6. Ugrupowanie śmigłowców w czasie przerzutu taktycznego desantu powietrznego	36
Nr 7. Walka DPD /A/ o opanowanie obiektu. /wariant/ Wklejka nr 2 po str.	36

Nr 8. Ugrupowanie bojowe DFD w obronie okrężnej. /wariant/ Wklejka nr 3 po str.	36
Nr 9. Przerzut taktycznej grupy powietrznoszurmowej /wariant/. . . .	37
Nr 10. Wykaz śmigłowców stosowanych w działaniach powietrznoszurmowych	38
Nr 11. Ewakuacja taktycznej grupy powietrznoszurmowej po wykonaniu zadania /wariant/	41
Nr 12. Działania powietrznoszurmowe w czasie natarcia na doraźnie zorganizowaną obronę /wariant/	42
Nr 13. Działania powietrznoszurmowe w czasie prowadzenia pościgu /wariant/.	43
Nr 14. Działania powietrznoszurmowe w obronie /wariant/	44
Nr 15. Działania powietrznoszurmowe w bpu spotkaniowym /wariant/	45
Nr 16. Organizacja BPD /NZ/ typu "80"	46
Nr 17. Organizacja BSm /NZ/.	47
Nr 18. Organizacja BPD /WB/.	48
Nr 19. Organizacja pułku śmigłowców KA /WB/.	49
Nr 20. Organizacja ppd /B/	50
Nr 21. Organizacja bpd /B/	51
Nr 22. Organizacja DFD /A/	52
Nr 23. Organizacja BPD /A/ /wariant/	53
Nr 24. Organizacja DPSzt. /A/.	54
Nr 25. Organizacja BPSzt. /A/ /wariant/.	55
Nr 26. Organizacja B.Sm.Ppenc /A/.	56

WKLEJKI

Załącznik nr 4	po str.	34
Załącznik nr 7	po str.	36
Załącznik nr 8	po str.	36

WPROWADZENIE

W ramach systemu przygotowań wojennych dowództwa sił zbrojnych Stanów Zjednoczonych, Wielkiej Brytanii, RFN i innych państw NATO przywiązują duże znaczenie nie tylko do wzrostu siły ogniowej wojsk lądowych, lecz także do znacznego zwiększenia ich ruchliwości taktycznej i strategicznej. Wychodzi się przy tym z założenia, że siła ogniowa wojsk lądowych wzrasta znacznie szybciej niż ich manewrowość, zwłaszcza od czasu wprowadzenia do ich uzbrojenia broni jądrowej. W tej sytuacji - zdaniem specjalistów wojskowych NATO - zachodzi konieczność zwiększenia ruchliwości wojsk poprzez wprowadzenie odpowiednich zmian zarówno w strukturze organizacyjnej wojsk, jak i w systemie ich zabezpieczenia materiałowo-technicznego oraz ciągłe udoskonalenie sprzętu bojowego. Uważa się, że szybkie rozwiązanie powyższego problemu może ponieść dalsze rozwijanie wojsk powietrznodesantowych i powietrznoszurmowych oraz modernizacja sprzętu lotnictwa transportowego przy równoczesnym polepszeniu manewrowości sił lądowych oraz udoskonalaniu form i sposobów współdziałania.

Wraz z rozwojem wojsk powietrznodesantowych i powietrznoszurmowych rozwija się teoria ich wykorzystania w walce i operacji. Mimo pewnych różnic co do wielkości desantów powietrznych poglądy na organizację i prowadzenie operacji powietrznodesantowych i powietrznoszurmowych w poszczególnych armiach NATO są podobne.

Jedynie dowództwo amerykańskie, licząc się z koniecznością szybkiego wzmocnienia w okresie zagrożenia lub wojny niektórych kierunków operacyjno-strategicznym, przewiduje w planach rozwinięcia wojsk użycie tzw. sił szybkiego reagowania.

Zdaniem specjalistów wojskowych państw NATO prowadzenie, aktywnych, zdecydowanych działań bojowych na tyłach przeciwnika jest - obok stosowania najdoskonalszych środków rażenia - jednym z ważniejszych zadań wojsk lądowych. Wykonanie uderzeń na obiekty przeciwnika położone na głębokim zapleczu może doprowadzić w krótkim czasie do rozbicia silnych zgrupowań jego wojsk, do opanowania rejonów i obiektów terenowych, a także do dezorganizacji systemu dowodzenia i zaopatrywania.

Uważa się, że w warunkach współczesnej wojny działania na tyłach przeciwnika będą prowadzone m.in. w formie operacji powietrznodesantowych, powietrznoszurmowych, desantów morskich i działań specjalnych.

Wojska powietrznodesantowe i powietrznoszurmowe będą najczęściej wykorzystywane do wykonania zadań wymagających szybkiego desantowania na znaczne odległości w celu niszczenia środków przenoszenia broni jądrowej, opanowania i utrzymania przez określony czas ważnych rejonów

/obiektów/, a ponadto do wykonania uderzeń w celu opanowania miast, rejonów umocnionych itp.

Na zachodzie uważa się, że najbardziej celowe jest użycie desantów powietrznych w działaniach zaczepnych. Desanty mogą być organizowane z oddziałów i pododdziałów zarówno wojsk powietrznodesantowych, jak i pododdziałów piechoty, przeszkolonych w desantowaniu z lądowaniem środków transportu powietrznego.

Z chwilą wprowadzenia na pole walki śmigłowca uzbrojonego pojawiło się nowe pojęcie - szturm powietrznego. Wietnam stał się swego rodzaju poligonem doświadczalnym w zakresie organizacji i prowadzenia działań powietrznoszurmowych. Doświadczenia wietnamskie zostały dokładnie przeanalizowane i przystosowane do warunków europejskich. Wynikiem tego jest reorganizacja 101 DKP na DPSzt. oraz zorganizowanie w armiach państw NATO pododdziałów śmigłowców szturmowych, jak również przeszkolenie niektórych pododdziałów zmechanizowanych i piechoty w działaniach desantowych.

Zgodnie z poglądami specjalistów wojskowych armii państw NATO wojska powietrznodesantowe i powietrznoszurmowe będą wykorzystywane zarówno w wojnie jądrowej, jak również w wojnie prowadzonej wyłącznie środkami konwencjonalnymi.

I. OPERACJE POWIETRZNODESANTOWE

Operacje powietrznodesantowe, zgodnie z regulaminami wojsk NATO, stanowią działania wojsk obejmujące desantowanie drogą powietrzną wojsk i zaopatrzenia materiałowo-technicznego w wyznaczony rejon oraz wykonanie określonych zadań bojowych. Operacje te będą wykonywane przez desanty powietrzne o różnej sile i składzie.

1. Rodzaje desantów powietrznych

Ze względu na wielkość /skład/, głębokość desantowania oraz wykonywane zadania można wyróżnić:

- strategiczny desant powietrzny;
- operacyjny desant powietrzny;
- taktyczny desant powietrzny^{1/}.

a/ Strategiczny desant powietrzny.

Strategiczny desant powietrzny organizuje dowództwo połączonych sił zbrojnych TDW w sile co najmniej korpusu powietrznodesantowego/KPD^{2/}

- 1/ Wprowadzicie taktyczne desanty powietrzne nie wchodzi w skład operacji, nie mniej jednak ze względu na konieczność kompleksowego potraktowania problematyki w niniejszym skrypcie wskazane jest omówienie również i tego rodzaju desantów.
- 2/ Skład KPD może być różny: 1-2 DPD i DP lub DPD, DPSzt i DP przygotowana do desantowania z lądowaniem transportu powietrznego. Np. 18 KPD /A/ w składzie: 82 DPD, 101 DPSzt i 9 DP

i stosuje do opanowania dużego obszaru na głębokich tyłach przeciwnika w celu dezorganizacji przedsięwzięć mobilizacyjnych, życia gospodarczego i polityczno-administracyjnego. Uważa się również, że desant tej wielkości może być użyty do zarwania planowanych przez przeciwnika operacji, uchwycenia baz zabezpieczających działania własnych sił lądowych i morskich. Nie wyklucza się również możliwości użycia takiego desantu do osiągnięcia strategicznego sukcesu w wojnach lokalnych. Głębokość przerzutu strategicznego desantu powietrznego zakłada się na odległość 500 i więcej km od rubieży styczności wojsk.

Strategiczne desanty powietrzne rozpatrywane są głównie w siłach zbrojnych Stanów Zjednoczonych. Wynika to z ich potrzeb zabezpieczenia swoich interesów w różnych częściach świata. Natomiast specjaliści wojskowi europejskich państw NATO uważają, że na WPDW bardziej opłacalne będzie użycie taktycznych i operacyjnych desantów powietrznych. Pogląd swój motywują potrzebami wynikającymi z prowadzenia działań przez wojska lądowe na tym teatrze oraz tym, iż zabezpieczenie strategicznego desantu powietrznego wymaga dużej ilości samolotów transportowych, lotnisk załadowniczych itp., a to z kolei wydłuża okres przygotowawczy i demaskuje zamiar użycia wojsk powietrznodesantowych^{3/}.

b/ Operacyjny desant powietrzny.

Operacyjny desant powietrzny może posiadać różny skład, nie mniej jednak niż wielkości dywizji powietrznodesantowej. Zakłada się, że taki desant powietrzny może być przerzucany na tyły przeciwnika w celu wykonania następujących zadań:

- niszczenia operacyjnych i strategicznych środków przenoszenia broni jądrowej oraz składów i magazynów amunicji specjalnej;
- opanowania i utrzymania do czasu podejścia wojsk własnych wyżnych rejonów, węzłów komunikacyjnych, przepraw i przyczółków na szerokich przeszkodach wodnych;
- opanowania przyczółków w rejonach desantowania operacyjnych desantów morskich;
- opanowania baz lotniczych i morskich oraz ich utrzymania na potrzeby wojsk własnych;

3/ Do zabezpieczenia przerzutu powietrznego desantu strategicznego potrzeba około 600-100 ciężkich samolotów transportowych oraz około 40-50 lotnisk w rejonie wyjściowym. Potrzeby te ilustruje załącznik nr 1.

- wzbronienia zajęcia przez przeciwnika dogodnych rubieży i rejonów do wykonania przeciwuderzeń;
- wzmacniania oddziałów i związków taktycznych walczących w okrążeniu;
- dezorganizacji dowodzenia i pracy tyłów operacyjnych przeciwnika itp.

Głębokość przerzutu operacyjnego desantu powietrznego uzależniona jest od głębokości zadań oraz tempa natarcia wojsk lądowych i może wynosić od 150 do 250 km, a w określonych sytuacjach nawet do 400 km od rubieży styczności wojsk.

Ponadto przewiduje się, że w niektórych przypadkach do działania w charakterze operacyjnych desantów powietrznych będą tworzone tzw. grupy powietrzno-desantowe /GPD/ w składzie większym niż brygada, a mniejszym niż dywizja /np. dwie BPD lub BPD i ppd itp./. Głębokość przerzutu takiej grupy może wynosić 150-200 km od rubieży styczności wojsk.

c/ Taktyczny desant powietrzny.

Taktyczny desant powietrzny organizuje dowództwo KA w sile od bpd do BPD lub w sile od kompanii do batalionu z pododdziałów zmechanizowanych przeszkolonych w desantowaniu z lądowaniem transportu powietrznego. Może być on stosowany w działaniach bojowych na ETDW.

Taktyczny desant powietrzny zaleca się stosować w celu osiągnięcia możliwie wysokiego tempa natarcia wojsk. Do głównych zadań desantu zaliczyć można:

- uchwycenie i utrzymanie do czasu podejścia wojsk własnych ważnych rubieży, węzłów komunikacyjnych, przeprawy przesmyków i cieśnin;
- wzbranianie podejścia odwodów przeciwnika;
- niszczenie środków przenoszenia broni jądrowej;
- dezorganizacja dowodzenia oraz pracy tyłów;
- wykonanie uderzeń dla rozbicia sił przeciwnika, na które wykonano zmasowane uderzenia ogniowe;
- zwalczanie oddziałów i pododdziałów przeciwnika, które przerwały się w głąb ugrupowania obronnego własnych wojsk itp.

Desantowanie taktycznego desantu powietrznego przewiduje się na głębokość 30 do 50 km, a niekiedy do 80 km. W niektórych sytuacjach wzmocniona BPD może być desantowana na głębokość 80-120 km od rubieży styczności wojsk.

2. Rodzaje operacji powietrznodesantowych.

W zależności od czasu trwania operacje powietrznodesantowe działają na, długotrwałe i krótkotrwałe.

Długotrwałe operacje powietrznodesantowe są operacjami samodzielnymi, a głównym ich celem, jest opanowanie i utrzymanie ważnych rejonów na głębokich tyłach przeciwnika, z których planowane jest przejście do działań zaczepnych, opanowanie centralnych ośrodków administracyjno-państwowych i obiektów przemysłowych, baz lądowych, powietrznych i morskich lub ich niszczenie, dezorganizacja kierowania i uzupełniania głównych zgrupowań wojsk przeciwnika na TDW.

Długotrwałe operacje zaleca się przeprowadzać dużymi siłami /np. KPD/, wzmocnionymi w ramach narastania sił jednostkami piechoty oraz środkami wsparcia ogniowego, w tym także środkami przenoszenia broni jądrowej. W działaniach tych będzie zachodziła konieczność dodatkowego zaopatrywania desantu w środki materiałowo-techniczne oraz sprzęt bojowy.

Długotrwałe operacje powietrznodesantowe mogą być operacjami o charakterze strategicznym lub operacyjno-strategicznym. Czas trwania takiej operacji przewiduje się na 5 i więcej dób. Przerzut wojsk, zaopatrzenia i sprzętu odbywa się drogą powietrzną, a niekiedy częściowo również drogą morską. Kierownictwo polityczno-wojskowe Stanów Zjednoczonych już w okresie pokoju planuje i przygotowuje do prowadzenia tego typu operacji tzw. "siły szybkiego reagowania".

Krótkotrwałe operacje powietrznodesantowe charakteryzują się niewielkim wzmocnieniem wojsk powietrznodesantowych i zabezpieczeniem z powietrza pod względem materiałowo-technicznym. W rejonie działań wojska zabezpiecza się tylko pod względem zaopatrzenia pierwszej potrzeby^{4/}. Operacja kończy się szybkim połączeniem desantu z wojskami własnymi, wycofaniem go lub desantowaniem do wykonania następnych operacji powietrznodesantowych. Głównym zadaniem krótkotrwałych operacji powietrznodesantowych jest opanowanie i utrzymanie ważnych rejonów /węzłów dróg, przepraw, przyczółków itp./ na tyłach przeciwnika do czasu podejścia własnych wojsk lub wysadzenia desantu morskiego, uchwycenie lub niszczenie ważnych obiektów przeciwnika /lotnisk, środków napadu jądrowego, sztabów wysokiego szczebla itp./, wzbranianie wycofania się wojsk przeciwnika z zajmowanych pozycji i podejścia jego oddziałów z głębi, wzmocnienie okrążonych oddziałów ZT, uchwycenie wysuniętych baz do prowadzenia działań bojowych i organizacji materiałowo-technicznego zabezpieczenia wojsk, jak również izolacji rejonu działań bojowych.

Skład desantów powietrznych w krótkotrwałych operacjach powietrznodesantowych zależy od zamiaru operacji, głębokości desantowania, wykonywanego zadania, sił i środków przeciwnika i może się składać z sił od

4/ Przez pojęcie "zabezpieczenie pierwszej potrzeby" rozumie się niezbędne zabezpieczenie w środki walki, głównie amunicję, materiały wybuchowe, MPS, środki medyczno-sanitarne itp.

batalionu do dywizji powietrznodesantowej. Krótkotrwała operacja powietrznodesantowa jest operacją o charakterze taktycznym lub operacyjno-taktycznym, Czas jej trwania przewiduje się na okres od kilku godzin do 5 dób.

Regulaminy sił zbrojnych poszczególnych armii państw NATO rozróżniają jeszcze inny podział operacji powietrznodesantowych. Jest to podział w zależności od celów i zadań oraz szczebla, na którego korzyść prowadzi się działania. Są to następujące rodzaje operacji:

- operacje powietrznodesantowe we współdziałaniu z wojskami nacierającymi od linii frontu lub desantem morskim;
- samodzielne operacje powietrznodesantowe;
- rajdy w głąb terytorium przeciwnika;
- specjalne operacje powietrznodesantowe.

Operacje powietrznodesantowe we współdziałaniu z wojskami nacierającymi od linii frontu lub desantem morskim - planuje się głównie w działaniach zaczepnych w ścisłym powiązaniu z działaniem wojsk lądowych lub desantu morskiego. Przewiduje się, że działanie wojsk powietrznodesantowych przy prowadzeniu tego rodzaju operacji powinno być wsparte działaniem lotnictwa. W czasie trwania operacji wymagane jest utrzymanie przewagi w powietrzu. Działania tego rodzaju mogą mieć charakter taktyczny, operacyjny lub strategiczny.

Czas prowadzenia operacji kończy się z chwilą połączenia z wojskami działającymi od linii frontu lub z desantem morskim.

Samodzielne operacje powietrznodesantowe - są to z zasady operacje długotrwałe o znaczeniu strategicznym lub operacyjno-strategicznym. Mogą być prowadzone w celu opanowania ważnych rejonów lub dla utworzenia nowych frontów, względnie przeniesienia działań na inny TDW.

W operacjach tego typu wojska powietrznodesantowe wykonują główne zadania samodzielnie, wykorzystując skutki uderzeń jądrowych i lotniczych, bez współudziału sił lądowych i morskich.

Prowadzenie takiej operacji wymaga wywalczenia panowania w powietrzu, uprzedniego obezwładnienia bronią jądrową lub klasyczną sił przeciwnika w rejonie lądowania, opanowania lotnisk dla rzutu lądującego, zabezpieczenia transportu drogą powietrzną zaopatrzenia materiałowo-technicznego, broni ciężkiej i sprzętu do rejonu lądowania. Ponadto wymagana jest silna osłona przeciwlotnicza szczególnie w rejonie wyjściowym. Na trasie przelotu oraz w rejonie lądowania konieczne jest silne obezwładnienie środków obrony przeciwlotniczej przeciwnika.

Rajdy w głąb terytorium przeciwnika stanowią specjalny rodzaj działań prowadzonych różnymi siłami. Rajdy prowadzi się z zasady z zasko-

czenie i w krótkim czasie. Celem rajdu może być niszczenie środków napadu jądrowego, składów amunicji specjalnej, sztabów, opanowanie bądź niszczenie lotnisk lub innych ważnych obiektów. W operacjach tego rodzaju następuje ewakuacja użytych sił po wykonaniu zadania. Rajdy w głąb terytorium przeciwnika będą z zasady wykonywały wojska powietrzno-szturmowe^{5/}.

Specjalne operacje powietrznodesantowe prowadzone są w celu zdemontowania siły dla wywarcia nacisku politycznego na rząd danego państwa /w wojnach lokalnych/, rozpoznania taktycznego, zdobycia określonych rejonów lub udzielenia pomocy jednostkom, do których nie mogą dojść wojska lądowe. Ponadto powietrzny desant specjalny może być użyty do wykonania zadań o znaczeniu szczególnym^{6/}. W związku z tym w skład desantu mogą wchodzić żołnierze lub pododdziały z wojsk specjalnego przeznaczenia lub dalekiego rozpoznania oraz inni specjaliści.

Szczegółowe organizujące, zasięg i siły desantów powietrznych oraz położenie rejonów wyjściowych ilustruje załącznik nr 2.

3. Przygotowanie i prowadzenie operacji powietrznodesantowych

Operacje powietrznodesantowe stanowią część składową operacji prowadzonych na teatrze działań wojennych.

Regulaminy armii państw NATO rozróżniają trzy podstawowe etapy operacji powietrznodesantowych:

- etap przygotowawczy;
- etap przerzutu i lądowania;
- etap działań bojowych.

a/ Etap przygotowawczy

Rozpoczyna się on z chwilą otrzymania zadania i kończy załadowaniem wojsk i sprzętu do samolotów lub śmigłowców.

Do zasadniczych przedsięwzięć tego etapu należą:

- powzięcie decyzji o przeprowadzeniu operacji;
- planowanie operacji;
- prowadzenie rozpoznania i określenie rejonów wyjściowych do desantowania;
- zgromadzenie środków materiałowo-technicznego zabezpieczenia;

5/ Działaniom powietrzno-szturmowym poświęcony jest rozdział drugi niniejszego skryptu.

6/ Przez pojęcie "zadań o znaczeniu szczególnym" rozumie się działania o charakterze specjalnym, np. dywersja, opanowanie obozu jeńców wojennych i uwolnienie ich, likwidacja władz państwowych w danym rejonie, opanowanie obiektów o znaczeniu specjalnym, takich jak: rozgłośnie radiowo-telewizyjne, siedziby władz administracyjnych itp.

- zajęcie rejonu wyjściowego;
- ześrodkowanie sił i środków transportu powietrznego;
- załadowanie desantu na środki transportu powietrznego.

Czas trwania tego etapu zależy od wielu czynników, a przede wszystkim od skali operacji, jej charakteru, stopnia gotowości i uczestniczących w niej wojsk i lotnictwa transportowego, warunków terenowych, meteorologicznych itp. Dla taktycznego desantu powietrznego w sile brygady czas ten może trwać od kilku do kilkunastu godzin, natomiast w sile DPD - od 48 godzin do 5 dni, a w niesprzyjających warunkach - nawet do 7 dni. Dla desantu strategicznego czas ten może trwać od kilku dni do kilku tygodni.

Obiekt uderzenia, rejon lądowania i czas gotowości do działań determinują wszystkie przedsięwzięcia w zakresie planowania operacji powietrznodesantowej.

Planowanie operacji prowadzi się metodą odwróconą, polegającą na tym, że w pierwszej kolejności sztaby opracowują plan działania desantu po wylądowaniu /rejon zbiorów, skład sił, kierunki i sposób działań oraz sposób zaopatrywania wojsk/. Następnie opracowuje się plan desantowania, w którym ustala się czas przelotu oraz miejsce i kolejność zrzutów. W następnej kolejności opracowuje się: plan transportu wojsk i sprzętu drogą powietrzną /plan ten opracowuje się w ścisłym współdziałaniu ze sztabem lotnictwa transportowego i wspierającego/; plan przygotowania z rejonu ześrodkowania do rejonu wyjściowego; plan załadowania desantu na środki transportu powietrznego /rejon oczekiwanie, punkty załadunkowe, kolejność i czas załadunku sprzętu bojowego i ludzi/.

W czasie planowania i przygotowania operacji powietrznodesantowej szczególną uwagę zwraca się na skrytość przedsięwzięć, maskowanie, rozśrodkowanie oraz silną osłonę przeciwlotniczą wojsk, lotnictwa transportowego i lotnisk.

Za warunek niezbędny dla przeprowadzenia operacji powietrznodesantowej uważa się wywalczenie panowania w powietrzu oraz jej wsparcie przez lotnictwo uderzeniowe, a niekiedy i broń jądrową.

Planowanie, przygotowanie i organizacja desantu należą do tego szeregu, na którego korzyść ma on działać.

Plan operacji powietrznodesantowej powinna cechować prostota. Podkreśla się, że należy w nim unikać skomplikowanych wariantów podziału sił i środków utrudniających dowodzenie. Powinien on być jednocześnie elastyczny, uwzględniać warianty desantowania i tras przelotu. Stąd w planowaniu zawczasu przewiduje się zapasowe rejon wyjściowe, zapasowe trasy przelotu, rejon lądowania i rejon zbiorów.

Rejon wyjściowy do desantowania^{7/} obejmuje rejony wyczekiwania i lotniska załadowawcze. Wielkość i odległość rejonów wyjściowych od linii frontu zależą od rodzaju i składu desantu. Rejon wyjściowy dla desantu w sile DPD może być oddalony 250 i więcej km od linii frontu, a jego wielkość wynosi około 7000 km². Rejon ten dzieli się na rejony wyczekiwania poszczególnych brygad, których wielkość wynosi do 500 km². Rejon wyjściowy dla KPD powinien posiadać około 40-50 lotnisk, dla DPD-15-20 lotnisk, dla GPD - 15-20 lotnisk, a dla BPD - 4-5 lotnisk. Na jednym lotnisku nie załadowuje się więcej niż 2-3 kpd. Dla desantu w sile BPD rejon wyjściowy może być wybierany w odległości 60-100 km od linii frontu.

Rejon wyjściowy /wyczekiwania/ wojska zajmują na 48 godzin przed startem, a rejony /punkty/ załadowania - na krótko przed startem.

Rejon wyjściowy /wyczekiwania/ dla desantu śmigłowoowego wyznaczonego ze szczebla DZ /DPanc/ pokrywa się z rejonem ześrodkowania pododdziału wyznaczonego do desantowania. Odległość tego rejonu od linii frontu jest uwarunkowana głównie zasięgiem ognia artylerii konwencjonalnej przeciwnika.

W rejonie wyjściowym siły desantu dzieli się na trzy zasadnicze rzuty:

- rzut szturmowy;
- rzut następny;
- rzut tyłowy.

Rzut szturmowy - jest głównym rzutem bojowym. Jego zadaniem jest pokonanie oporu przeciwnika w rejonie lądowania, opanowanie wyznaczonych obiektów ataku lub uchwycenie i umocnienie nakazanego rejonu /przyczółka/ oraz zabezpieczenie lądowania kolejnych rzutów. W skład rzutu szturmowego wchodzi siły główne desantu /około 2/3 pododdziałów bojowych desantu/. Rzut szturmowy w zasadzie ląduje na spadochronach.

Rzut następny - stanowi odwód. W jego skład wchodzi pozostałe oddziały /pododdziały/ oraz broń ciężka /artyleria i pojasdy/. Zadaniem sił rzutu następnego jest wzmocnienie działań rzutu szturmowego. Rzut ten może lądować na spadochronach lub sposobem kombinowanym /tzn. część sił na spadochronach, a część z lądowaniem transportu powietrznego na opanowanych lotniskach lub przygotowanych lądowiskach/.

Rzut tyłowy - obejmuje elementy materiałowo-technicznego i medycznego zabezpieczenia. Zadaniem jego jest zaopatrywanie desantu w środki walki oraz ewakuacja rannych. W działaniach o znaczeniu taktycznym /krótkotrwałym/ rzut tyłowy, z wyjątkiem pododdziałów medyczno-sanitar-

7/ Odległość rejonów wyjściowych desantów powietrznych przedstawia załącznik nr 1 i 2.

nych, pozostaje w rejonie wyjściowym i przygotowuje do zrzutu oraz ładuje do samolotów materiały i środki potrzebne do uzupełnienia walczących pododdziałów.

W wypadku desantowania sił większych niż brygada, wszystkie pododdziały zaopatrzenia przerzuca się w rejon desantowania i walki.

W etapie przygotowawczym szczególną uwagę zwraca się na rozpoznanie tras przelotu, rejonu lądowania, systemu obrony przeciwlotniczej przeciwnika i jego systemu radiolokacyjnego. Dane z rozpoznaniem dotyczące sił i środków przeciwnika znajdujących się w rejonie lądowania lub w jego pobliżu powinny być potwierdzone na kilka godzin przed desantowaniem. W tym celu przerzuca się w ugrupowanie przeciwnika GDR lub wysyła elementy rozpoznawcze.

b/ Etap przerzutu i lądowania

Rozpoczyna się z chwilą startu samolotów lub śmigłowców, a kończy zrzutem /lądowaniem/ ostatniego rzutu w rejonie lądowania.

Liczba samolotów potrzebnych do przerzutu desantu zależy od wielkości desantu i typów samolotów transportowych^{8/}.

W celu zmniejszenia wrażliwości desantu w czasie przerzutu jego załadunek na samoloty i przerzut w rejon desantowania zaleca się realizować w nocy, a zrzut o świcie. Nie wyklucza się jednak zrzutu lub lądowania desantów powietrznych w nocy, tym bardziej, że noc szczególnie umożliwia osiągnięcie zaskoczenia taktycznego i zmniejsza skuteczność ognia przeciwnika.

Zrzut zaleca się wykonać po upływie 10-20 minut od wykonania powietrznych uderzeń jądrowych lub ogniowych, co sprzyja najbardziej skutecznemu i szybkiemu wykorzystaniu rezultatów tych uderzeń oraz umożliwia szybkie uchwycenie wyznaczonych obiektów /rejonów/.

Średnie samoloty transportowe startują pojedynczo lub parami w odstępach 30-sekundowych, a ciężkie co 1 min. Z jednego lotniska nie powinno startować więcej niż 30-40 samolotów. Samoloty przelatują w rejon zbiórki i po sformowaniu kluczy /czas 5'/ i eskadry /czas 8'/ przelatują w rejon zbiórki lotnictwa transportowego. W rejonie tym tworzone są kolumny, które wychodzą na punkty wyjściowe swoich tras przelotu. Z zasady na każdą trasę przelotu wyznacza się jeden rejon zbiórki lotnictwa transportowego. Trasę przelotu dzieli się na odcinki, które osławiane są przez lotnictwo myśliwskie. Przelot po trasie odbywa się gru-

8/ Liczba samolotów potrzebnych do przerzutu desantów o różnych wielkościach obrazuje załącznik nr 1. Typy stosowanych samolotów przedstawia załącznik nr 3.

pami eskadrowymi. Minimalne odstępny pomiędzy grupami wynoszą średnio 15 sekund czasu lotu. Po osiągnięciu punktów rozczłonkowania kolumny samolotów rozchodzą się do wyznaczonych rejonów zrzutu.

Przelot lotnictwa transportowego z desantem jest zabezpieczany przez lotnictwo myśliwsko-szturmowe, które blokuje lotniska przeciwnika, wykonuje na nie uderzenia i zapewnia lotnictwu transportowemu osłonę bezpośrednią. Całe lotnictwo myśliwsko-szturmowe dzieli się na grupę osłony bezpośredniej i uderzeniową. Do grupy osłony bezpośredniej wydziela się większą część lotnictwa myśliwsko-szturmowego. W czasie zrzutu /ładowania/ desantu powietrznego lotnictwo myśliwsko-szturmowe osłania rejon desantowania.

Dużo uwagi poświęca się zabezpieczeniu przelotu desantu nad ugrupowaniem wojsk przeciwnika. Trasy przelotu wybierają się nad nie obsadzonymi odcinkami terenu przez wojska przeciwnika lub obszarami zabagnionymi, zalesionymi itp. Przewiduje się również obezwładnienie artylerią i lotnictwem tych sił przeciwnika, które mogą przeciwdziałać przelotowi desantu powietrznego.

Rozmiary /szerokość/ korytarzy powietrznych będą różne w zależności od wysokości lotu lotnictwa transportowego oraz środków obrony przeciwlotniczej przeciwnika. Podczas lotu samolotów w jednej kolumnie szerokość korytarza powietrznego może wynosić 8-10 km, a podczas lotu w dwóch równoległych kolumnach - 18-20 km.

Na 30-60 minut przed desantowaniem rzutu szturmowego następuje wysadzenie na spadochronach pododdziałów rozpoznawczo-ubezpieczeniowych, w skład których wchodzi grupy rozpoznawcze, naprowadzania radiowego, artyleryjskie i grupy inżynieryjno-saperskie. Są one wyposażone w radiostacje, lampy sygnalizacyjne i inne środki techniczne. Ich zadaniem jest rozpoznanie i "oczyszczenie" rejonu desantowania z drobnych grup przeciwnika, rozmieszczenie znaków rozpoznawczych oraz naprowadzanie desantu w rejon desantowania przy pomocy sygnałów radiowych, głównie przy desantowaniu pierwszej fali rzutu szturmowego. Grupy te powinny ściśle współdziałać z GDR i GS, jeżeli takie działają w rejonie desantowania.

Zrzut desantu uważa się za najważniejsze przedsięwzięcie w całej operacji. Od jego prawidłowego przebiegu w dużej mierze zależy wykonanie głównych zadań desantu. W czasie zrzutu wojska desantu i samoloty transportowe są najbardziej narażone na ogień środków przeciwlotniczych przeciwnika. Przy wchodzeniu do strefy zrzutu samoloty zmniejszają prędkość do 200-300 km/h, wchodząc na ustalony kurs i nakazaną wysokość, następnie na sygnał pilota rozpoczyna się zrzut. Zrzut desantu odbywa się na myłych wysokościach - od 250 -600 m. Minimalna, dopuszczalna wy-

sokość, z jakiej można dokonywać zrzutu spadochroniarzy, wynosi 120-150 m w dzień i 150-200 m w nocy.

Wraz ze składem osobowym desantowanych wojsk dokonuje się zrzutu niezbędnego uzbrojenia, amunicji i wyposażenia z takim założeniem, aby pododdziały i oddziały zachowały niezbędną zdolność bojową i były w stanie rozpocząć natychmiast działania bojowe. Czas desantowania rzutu szturmowego DPD nie przekracza 90 minut, a BPD 15-20 minut.

Spadochroniarze mogą być zrzućani bezpośrednio na obiekt planowany do uchwycenia, w pobliżu obiektu lub w znacznej odległości od niego.

Zrzut bezpośrednio na obiekt zaleca się stosować w tym wypadku, gdy zajmuje on niedużą powierzchnię i jest słabo broniony lub w ogóle nie przygotowany do obrony.

Zrzut w pobliżu obiektu stosuje się wówczas, gdy zadaniem desantu jest uchwycenie lotniska, mostu na szerokiej przeszkodzie wodnej i innych bronionych obiektów. Pododdziały i oddziały desantu lądują w kilku rejonach z różnych stron obiektu, a następnie atakują go z różnych kierunków.

Ładowanie w znacznej odległości od obiektu stosuje się wówczas, gdy obiekt jest umocniony i silnie broniony. Zachodzi wtedy konieczność specjalnego przygotowania ataku.

W przypadku kiedy w desancie biorą udział wojska lądowe przewidziane do desantowania sposobem ładowania, ich przelot odbywa się w rzucie następnym w samodzielnych kolumnach. Podczas przelotu odstępek czasowy pomiędzy kolumnami desantu spadochronowego, a lądującego powinien - zdaniem specjalistów zachodnich - umożliwić wojskom powietrznodesantowym uchwycenie lotnisk lub prowizoryczne przygotowanie lądowisk do zabezpieczenia zrzutu lądującego.

Przerzut desantu powietrznego na śmigłowcach odbywa się w wyznaczonym korytarzu powietrznym. W początkowej fazie lotu nad terenem zajęty przez wojska własne lot śmigłowców odbywa się na wysokości do 500 m, a nad terenem przeciwnika na wysokości 10-30 m. Przelot śmigłowców transportowych ubezpieczony jest przez śmigłowce uzbrojone^{9/}. Z zasady każdy batalion przerzucany jest po oddzielnej trasie lotu. W pierwszej fali leci dowódca desantu, który kieruje lądowaniem poszczególnych fal. Przed podejściem do rejonu lądowania śmigłowce dzielą się na ustalone wcześniej grupy i lądują w wyznaczonych rejonach. Ładowanie pierwszej fali odbywa się na sygnał po zakończeniu lotniczo-artyleryjskiego lub tylko lotniczego przygotowania ogniowego. W pierwszej fali ląduje przeciętnie po 10 śmigłowców z każdej kompanii pierwszego rzutu batalionu. W czasie desantowania żołnierze opuszczają śmigłowiec w ciągu 10-15 sekund, a

9/ Na 5 śmigłowców transportowych wyznacza się 1-2 śmigłowce uzbrojone.

start śmigłowców po wylądowaniu desantu powinien odbyć się w ciągu 20-30 sekund. Często desantowanie może odbywać się bez lądowania śmigłowców, a jedynie przy ich zawisie nad ziemią na wysokości 3-5 m. Śmigłowce uzbrojone przez cały czas działają w powietrzu, zabezpieczając lądowania poszczególnych fal.

Rejon desantowania /lądowania/^{10/} Wielkość rejonu desantowania zależy od wielu czynników, między innymi od stopnia wyszkolenia spadochroniarzy, prędkości i wysokości lotu samolotów, warunków meteorologicznych itp. Rejon desantowania składa się z stref zrztu i lądowania /lądowiska i lotniska/.

Strefe zrztu stanowi obszar terenu, na który desantuje się stan osobowy, uzbrojenie i wyposażenie na spadochronach.

Strefe lądowania stanowi obszar terenu, na którym desantują wojska sposobem lądowania na samolotach lub śmigłowcach.

Strefy zrztu /lądowania/ zaleca się wybierać w takiej odległości jedna od drugiej, aby uniemożliwić zniszczenie desantu w dwóch sąsiednich strefach jednym ładunkiem jądrowym. W rejonie desantowania DPD może znajdować się 7-8 stref zrztu batalionów spadochronowych oraz 3-4 strefy lądowania oddziałów zrztu następnego.

Wielkość rejonów desantowania dla poszczególnych pododdziałów i oddziałów powietrznodesantowych przedstawia załącznik nr 1, natomiast wariant przerzutu i desantowania DPD i BPD obrazuje załącznik nr 4.

c/ Etap działań bojowych

Prowadzenie działań bojowych rozpoczyna się z chwilą rozpoczęcia lądowania rzutu szturmowego i trwa do czasu wykonania postawionego zadania bojowego. Etap ten dzieli się na dwa okresy: okres umocnienia rejonu desantowania i okres prowadzenia walki obronnej lub zaczepnej zgodnie z otrzymanym zadaniem.

Okres umocnienia rejonu desantowania.

Bardzo istotną sprawą w tym okresie jest szybkie osiągnięcie gotowości bojowej po wylądowaniu^{11/}. W celu zabezpieczenia szybkiego przebiegu zbiórki kompanii, a następnie batalionów, wykorzystywane są sygnały radiowe, świetlne, dźwiękowe i inne.

W celu wykorzystania momentu zaskoczenia dąży się do tego, aby pododdziały rzutu szturmowego, które lądują w pierwszej fali, po osiągnięciu gotowości do działań natychmiast przystępowały do wykonywania zadań bojowych i zabezpieczenia lądowania pozostałych sił rzutu szturmowego

10/ Według pojęć używanych w naszym wojsku jest to "rejon lądowania".

11/ Czas zbiórki i osiągnięcia gotowości bojowej przedstawia załącznik nr 1.

oraz kolejnych rzutów. Walkę w tym okresie charakteryzują samodzielne działania małych pododdziałów /do kpd/, brak pełnego wsparcia ogniowego oraz zdecentralizowane dowodzenie. Zadaniem pododdziałów jest zdecydowanymi, samodzielnymi działaniami uchwycić zaplanowane obiekty, oczyścić rejon zrzutu z wojsk przeciwnika i opanować ważne rejony zapewniające manewr desantu i możliwość lądowania samolotów transportowych ze sprzętem bojowym i technicznym na pokładzie. Po uchwyceniu obiektów natychmiast organizuje się ich obronę. Od rezultatów walki tych pododdziałów zależy niekiedy wykonanie zadania przez cały desant powietrzny.

Po wykonaniu zadania bliższego /uchwycenie obiektów w rejonie desantowania /pododdziały, oddziały/ desantu powietrznego przechodzą do realizacji kolejnego okresu: prowadzenia walki zaczepnej lub obronnej, w zależności od otrzymanych zadań.

W przypadku prowadzenia samodzielnych, długotrwałych operacji powietrznodesantowych organizuje się obronę rejonu desantowania i utrzymuje się do chwili przyjęcia ostatnich rzutów oraz nagromadzenia potrzebnej ilości materiałowo-technicznych środków walki. Ilość wojsk wydzielonych do organizacji obrony rejonu desantowania zależy od składu desantu, sytuacji, terenu, sił i środków przeciwnika oraz charakteru jego działań. W opanowanym rejonie desantowania organizuje się obronę okrężną systemu punktów oporu na możliwych kierunkach podejścia przeciwnika. Na odcinkach terenu pomiędzy punktami oporu organizuje się patrolowanie.

Jeżeli desant powietrzny ma zadanie przejścia w krótkim czasie do działań zaczepnych, a przeciwnik nie dysponuje odpowiednimi odwodami, to zaleca się bronić rejonu desantowania minimalną ilością sił i środków, a głównymi siłami przejść do działań zaczepnych.

Okres prowadzenia walki.

W przypadku zrzutu desantu bezpośrednio na obiekt rzut szturmowy po jego opanowaniu natychmiast przystępuje do organizacji obrony okrężnej i utrzymuje go do czasu podejścia wojsk nacierających od linii frontu.

W przypadku desantowania w pobliżu obiektu lub w znacznej odległości od obiektu lub rejonów /jeżeli desant powietrzny ląduje w kilku rejonach desantowania/ rzut szturmowy desantu głównymi siłami przystępuje do ataku na zaplanowany do uchwycenia obiekt. W okresie tym dowodzenie jest scentralizowane. Podstawą działań jest szybkie, zdecydowane uderzenie z kilku stron na wojska przeciwnika broniące obiektu /rejonu/. Atak desantu na obiekt /rejon/ wspierany jest bronią ciężką^{12/} i lotnictwem.

12/ Tj. haubice 105 mm, moździerz 81,106,7,120 mm, wozy bojowe, czołgi lekkie, środki ppanc itp. desantowane są na spadochronach lub sposobem lądowania.

Lotnictwo taktyczne skupia swój wysiłek na izolacji pola walki, wykonując uderzenia na podchodzące odwody przeciwnika oraz na bezpośrednim wsparciu ataku desantu. Najważniejszym celem dla lotnictwa będą w tym czasie czołgi i artyleria, stanowiące w danej chwili największe zagrożenie dla desantu. Lotnictwo myśliwskie osłania rejon działań bojowych desantu sposobem dyżurowania w powietrzu, nie dopuszczając do ataku ze strony przeciwnika.

Część sił desantu powietrznego nie bierze bezpośredniego udziału w ataku na obiekt /rejon/. Zadaniem ich jest wyjście na planowaną rubież /rubieże/ obrony obiektu, głównie na kierunku spodziewanego uderzenia odwodów przeciwnika i niedopuszczenie do przerwania się jego sił w rejon walki prowadzonej o opanowanie obiektu /rejonu/. Wariant walki o opanowanie obiektu /rejonu/ obrazuje załącznik nr 7.

Po opanowaniu obiektu /rejonu/ siły desantu powietrznego przechodzą do organizacji obrony. Obroną obiektu /rejonu/ najczęściej organizuje się na zasadach obrony okrężnej. Podstawę obrony stanowią kompanijne punkty oporu i batalionowe rejony obrony, przystosowane do obrony okrężnej, od których utrzymania zależy trwałość obrony. Pomędzy punktami oporu i przed nimi ustawione są różnego rodzaju przeszkody oraz wykonywane niszczenia. Mogą być stosowane miny jądrowe, przeciwpancerne i przeciwpiechotne, jak również chemiczne i napalmowe. Średnia gęstość min pola minowego wynosi do 200 na 1 km frontu.

Związki taktyczne, oddziały i pododdziały powietrznodesantowe ugrupowują się z reguły w jeden rzut z odwodem. Dywizyjny rejon obrony jest dzielony na brygadowe rejony obrony. Analogiczny podział występuje w przypadku BPD, bpd i kpd. Linie rozgraniczenia przebiegają od środka rejonu obrony aż poza linię ubezpieczeń ogólnych^{13/}.

Ugrupowanie bojowe desantu powietrznego w obronie powinno zapewnić odparcie ataków przeciwnika z dowolnego kierunku. Odwody, które w zasadzie wykorzystuje się scentralizowanie, znajdują się stale w gotowości do wykonania kontrataku lub wzmocnienia obrony na zagrożonym kierunku.

Podczas organizacji obrony główną uwagę zwraca się na obronę przeciwpancerną. Środki przeciwpancerne desantu rozmieszcza się na najbardziej zagrożonych kierunkach i na całą głębokość ugrupowania bojowego.

Głównym zadaniem artylerii desantu powietrznego jest bezpośrednie wsparcie wojsk. Dywizyjny haubic są włączane w skład brygad powietrznodesantowych. Artylerię przygotowuje się również do prowadzenia ognia na wprost.

13/ Ogólną linię frontu obrony ZT, oddziałów i pododdziałów powietrznodesantowych przedstawia załącznik nr 1.

Broń jądrową na korzyść desantu powietrznego wykorzystuje się do niszczenia podchodzących odwodów, szczególnie wojsk pancernych, a także do wykonywania uderzeń na środki jądrowe i stanowiska dowodzenia przeciwnika, wykryte w toku walki desantu powietrznego.

W czasie wykonywania zadań na tyłach przeciwnika desant powietrzny jest podporządkowywany dowódcy sił lądowych lub sił morskich działających na kierunku wysadzanego desantu. Podporządkowanie to następuje jeszcze przed połączeniem się wojsk nacierających od czoła z desantem powietrznym.

W dywizji powietrznodesantowej organizuje się dwa stanowiska dowodzenia /SD/ - główne i tylowe. Główne SD jest rozmieszczane wewnątrz rejonu obrony desantu, a tylowe w rejonie wyjściowym, skąd kieruje się zabezpieczeniem materiałowo-technicznym. WSD nie organizuje się.

Przed połączeniem wojsk nacierających od czoła z desantem powietrznym ważną sprawą jest organizacja ścisłego współdziałania między nimi. Przewiduje się rubieże, na których nastąpi połączenie, organizowanie łączności między sztabami i ustala system wzajemnego rozpoznania. Ponadto ustala się przedsięwzięcia w zakresie koordynacji ognia i sposoby działania po połączeniu.

Ważne znaczenie w operacji powietrznodesantowej przypisuje się zabezpieczeniu materiałowo-technicznemu wojsk. Szczególną uwagę zwraca się na planowanie zaopatrzenia w toku operacji, organizację obsługi technicznej, ewakuację rannych itp.^{14/}

W regulaminach sił zbrojnych państw NATO przewiduje się w razie niekorzystnej sytuacji /np. załamanie natarcia wojsk lądowych przed połączeniem z desantem/ ewakuację desantu za pomocą taktycznego lotnictwa transportowego. W tym przypadku z rejonu działań bojowych desantu w pierwszej kolejności ewakuuje się rannych i przedmioty zaopatrzenia, następnie ciężkie uzbrojenie i technikę bojową, a w ostatniej kolejności stan osobowy desantu. W wyjątkowo niesprzyjających warunkach dopuszczalna jest tylko ewakuacja stanu osobowego, a sprzęt i zaopatrzenie są niszczone. Uważa się, że ewakuacja może być przeprowadzona tylko w warunkach posiadania przewagi w powietrzu i wystarczającej liczby samolotów taktycznego lotnictwa transportowego.

W wypadku braku możliwości ewakuacji desantu oraz przetrwania na tyłach przeciwnika desant może przejść do działań w kierunku linii styczności wojsk własnych w celu połączenia się z nimi lub - w ostateczności - do działań w rozproszeniu.

14/ Możliwości czasowe samodzielnego prowadzenia działań przez desanty powietrzne o różnym składzie przedstawia załącznik nr 1, natomiast wariant organizacji obrony przez DPD oraz normy taktyczne przedstawia załącznik nr 8.

Działanie w rozproszeniu uniemożliwia przeciwnikowi niszczenie desantu przy pomocy broni jądrowej i daje możliwość długiego przetrwania na tyłach. Obszar działań w rozproszeniu dla DPD jest znacznie większy niż w działaniach normalnych. Dowodzenie pododdziałami będzie zdecentralizowane. Działania będą prowadzone małymi grupami w sile od plutonu do kompanii. Tego rodzaju działania będą miały charakter dywersyjny /napady, zasadzki itp./. Przejście desantu do działań w rozproszeniu może być celowe lub wymuszone, częściej jednak będzie wymuszone.

Zasadnicze wojska powietrznodesantowe wykonują w czasie prowadzenia działań zaczepnych przez wojska lądowe. W działaniach obronnych wojska powietrznodesantowe mogą być użyte do wykonywania następujących zadań:

- wzmocnienia oddziałów, ZT i ZO znajdujących się w okrążeniu, które nie mogą liczyć na szybkie wsparcie ze strony wojsk lądowych;
- rozwinięcie powódzenia wojsk biorących udział w przeciwdzierzeniu, a zwłaszcza wykorzystaniu skutków uderzeń jądrowych wykonywanych na kierunku przeciwdzierzenia;
- prowadzenie działań przeciwpartyzanckich i zwalczanie desantów przeciwnika w pasie działania wojsk lądowych;
- szybkie wzmocnienie wojsk lądowych na zagrożonych kierunkach.

Wojska powietrznodesantowe mogą być wykorzystywane do wykonania innych - nietypowych dla nich zadań. Świadczą o tym poglądy na wykorzystanie wojsk powietrznodesantowych Bundeswehry. Po przeprowadzeniu reorganizacji 1 DPD, a głównie HED na brygady typu "80" i wyposażeniu ich w nowy sprzęt bojowy, w tym dużą ilość rakietowych środków przeciwpancernych, mogą one stanowić również bardzo manewrowy odwód przeciwpancerny dowódców KA lub GA w działaniach obronnych.

Uznając w pełni wszystkie zalety desantu, należy widzieć również i jego słabe strony, które umiejętnie wykorzystane przez przeciwnika mogą ułatwić jego zwalczanie. Do ujemnych stron należy zaliczyć:

- dużą wrażliwość desantu na działanie środków obrony powietrznej w czasie przelotu i w chwili lądowania;
- możliwość rozproszenia desantu w momencie zrzutu spadochronowego ogniem środków obrony powietrznej na skutek nieodpowiednich warunków meteorologicznych lub pomyłek nawigacyjnych lotnictwa transportowego;
- brak zawartości bojowej pododdziałów i oddziałów od momentu zrzutu do chwili zbiórki i osiągnięcia gotowości do działań;
- zależność od dostaw z powietrza podstawowych środków niezbędnych do prowadzenia przez dłuższy czas walki;
- ograniczona ilość środków ogniowych /głównie artylerii/ i konieczność systematycznego wsparcia przez lotnictwo i wojska rakietowe wojsk walczących na froncie.

Związki taktyczne i oddziały wojsk powietrznodesantowych są dobrze przygotowane do prowadzenia uporczywej walki w izolacji od sił walczących na froncie. Ich likwidacja nie jest przedsięwzięciem łatwym.

II. OPERACJE POWIETRZOSZTURMOWE

1. Ogólna charakterystyka wojsk powietrznoszturmowych

Wojska powietrznoszturmowe są znacznie cięższe aniżeli powietrznodesantowe. Wyposażone są one w sprzęt o większej sile ognia a głównym środkiem ich przerzutu są nie samoloty, lecz śmigłowce. Dlatego też wojska powietrznoszturmowe mogą być desantowane prawie na każdym terenie. Zadania wykonywane przez te wojska sięgają mniejszych głębokości od rubieży styczności walczących stron niż zadania wojsk powietrznodesantowych. Niemniej jednak pododdziały, oddziały, a nawet ZT wojsk powietrznoszturmowych mogą być niekiedy włączone w skład desantów powietrznych^{15/}. Dzięki posiadaniu w swoim składzie śmigłowców transportowych i szturmowych /prciwpancernych/^{16/} oraz ścisłemu współdziałaniu w walce z samodzielnymi brygadami i pułkami śmigłowców szturmowych wojska powietrznoszturmowe mogą prowadzić działania na lądzie i z powietrza. Jest to swiste połączenie działań powietrznych z lądowymi.

Kierownictwo wojskowe Stanów Zjednoczonych, wykorzystując wyniki doświadczeń zdobytych w Azji Południowo-Wschodniej doskonalili strukturę organizacyjną wojsk powietrznoszturmowych^{17/}, zwiększa ich ruchliwość i siłę ognia, dostosowuje do warunków europejskiego TDW.

Duża ruchliwość wojsk powietrznoszturmowych pozwala im na zachowanie zdolności bojowej w warunkach użycia broni jądrowej, umożliwia łatwe pokonywanie skażonych odcinów terenu i przeszkód wodnych, wykonywanie uderzeń na przeciwnika z dowolnego kierunku i na obiekty rozmieszczone w rejonach trudno dostępnych dla innych rodzajów wojsk, zmusza przeciwnika do działań w nie sprzyjających mu warunkach. Szybkość i elastyczność prowadzonych operacji i walki może oddziaływać destrukcyjnie na morale przeciwnika i obniżać zdolność bojową jego wojsk.

Zgodnie z regulaminami amerykańskimi działania wojsk powietrznoszturmowych spełniają następującą rolę:

- zmuszają przeciwnika do wydzielenia znacznych sił do obrony i ochrony ważnych obiektów i utrzymywania kluczowych rubieży terenowych na tyłach;

15/ Np.: 18 KPD /A/ w składzie 82 DPD, 101 DPSzt, 9 DP lub 24 DZ.

16/ Amerykanie i Brytyjczycy używają nazwy "śmigłowce szturmowe", natomiast w pozostałych armiach NATO używana jest nazwa "śmigłowce przeciwpancerne".

17/ Rezultatem jest między innymi reorganizacja 101 DRP na DPSzt.

- umożliwiają szybkie pokonywanie dużych odległości w terenie o znacznej ilości przeszkód naturalnych oraz obchodzenie rejonów obronnych poprzez uderzanie ze skrzydeł i kierunków niebronionych;

- zwiększają ruchliwość taktyczną i skalę zasięgu oddziaływania na przeciwnika;

- zapewniają możliwość bardziej celowego i efektywniejszego rozmieszczenia odwodów zdolnych do działania z dowolnego kierunku;

- umożliwiają szybkie wzmocnienie wojsk na kierunkach, na których wykonane zostały uderzenia jądrowe.

W regulaminach wojsk amerykańskich stwierdza się, że wojska powietrznoszturmowe zdolne są do:

- prowadzenia działań na tyłach przeciwnika, stosując metodę oskrzydlenia "pionowego";

- rozárodkowania się na znacznym obszarze i szybkiej koncentracji w nakazanym rejonie;

- wykorzystania powodzenia uzyskanego przez wojska lądowe;

- prowadzenia działań jako siły osłonowe związków i oddziałów wojsk lądowych;

- działania jako zgrupowania wykonujące kontrataki;

- prowadzenia rozpoznania pola walki i wykrywania celów na znacznym obszarze;

- zapewnienia ubezpieczenia na szerokim froncie;

- bardziej skutecznego działania - w porównaniu do innego rodzaju wojsk - w terenie o słabo rozwiniętych liniach komunikacyjnych oraz pokonywania trudnego terenu i przeszkód.

2. Przygotowanie działań powietrznoszturmowych

W siłach zbrojnych NATO jedynie Amerykanie posiadają specjalnie zorganizowane, wyposażone i wyszkolone wojska powietrznodesantowe. Jest to 101 dywizja powietrznoszturmowa /DPSzt/. Dywizja ta, posiadając w swym składzie dużą liczbę śmigłowców transportowych, szturmowych i rozpoznawczych jest w stanie wykonywać zadania szturmowe powietrzne, co znajduje odzwierciedlenie w regulaminach amerykańskich, w których mówi się o działaniach powietrznoszturmowych.

Europejscy partnerzy Stanów Zjednoczonych z NATO nie posiadają specjalnych jednostek powietrznoszturmowych. Posiadają natomiast jednostki śmigłowców transportowych, przeciwpancernych i rozpoznawczych. W związku z powyższym do prowadzenia działań powietrznoszturmowych wydzielają pododdziały piechoty lub zmechanizowane, przydzielając im odpowiednią liczbę śmigłowców transportowych, szturmowych i rozpoznawczych. W związku z tym w regulaminach wojskowych europejskich państw NATO nie mówi się o działaniach powietrznoszturmowych, lecz o działaniach powietrznomanewrowych.

Zasady przygotowania, planowania oraz prowadzenia działań powietrznomanewrowych oparte są na amerykańskich regulaminach działań powietrznoszturmowych. Są więc w zasadniczych treściach takie same.

a/ Organizacja taktycznych grup powietrznoszturmowych

Zgodnie z poglądami amerykańskich specjalistów wojskowych w operacjach może brać udział cała dywizja powietrznoszturmowa lub tylko wydzielone z jej składu brygady. Uważa się, że w zależności od charakteru i rodzaju wykonywanego zadania będą organizowane na czas walki tzw. taktyczne grupy powietrznoszturmowe /kompanijne, batalionowe lub brygadowe/. W skład tych grup oprócz pododdziałów powietrznoszturmowych mogą być włączone również pododdziały wsparcia ogniowego, rozpoznawcze, inżynieryjno-saperskie i inne.

Za podstawową jednostkę prowadzącą szturm powietrzny Amerykanie przyjmują wzmocniony batalion powietrznoszturmowy /wzmocniony batalion piechoty lub zmechanizowany/.

Jak wynika z analizy zadań w Wietnamie i na Bliskim Wschodzie najszersze zastosowanie w walce miały taktyczne batalionowe grupy powietrznoszturmowe w składzie: batalion powietrznoszturmowy, kompania rozpoznawcza, bateria haubic 105 mm oraz kompania saperów. Przerzut takiej grupy zapewniały bataliony śmigłowców transportowo-desantowych, a działania bojowe wspierane były przez kompanie śmigłowców szturmowych. Taktyczna brygadowa grupa powietrznoszturmowa /powietrznomanewrowa/ będzie zazwyczaj organizowana na szczeblach korpusu armijnego lub dywizji powietrznoszturmowej. Oprócz batalionów powietrznoszturmowych /2-4/ w jej skład mogą wchodzić 2-3 bataliony śmigłowców transportowych, batalion /eskadra/ lub pułk śmigłowców szturmowych, batalion rozpoznawczy, inżynieryjno-saperski oraz dywizjon artylerii.

Taktyczne zgrupowania powietrznoszturmowe /powietrznomanewrowe/ zazwyczaj składają się z dwóch podstawowych elementów - lądowego i powietrznego.

b/ Planowanie działań powietrznoszturmowych

Operacje powietrznoszturmowe - podobnie jak powietrznodesantowe - poprzedzane są szczegółowym planowaniem. Etap planowania operacji walki może trwać od kilku godzin do kilku dni. Uzależnione to będzie przede wszystkim od ilości sił biorących w niej udział.

Operację /walkę/ powietrznoszturmową planuje się i przeprowadza według pięciu głównych etapów:

- ześrodkowanie taktycznej grupy w rejonie załadowania;
- przerzut grupy na śmigłowcach z rejonu załadowania do rejonu lądowania;

- lądowanie grupy;
- działanie bojowe grupy;
- powrót grupy do macierzystej jednostki albo jej przerzut do innych rejonów działań bojowych.

Charakterystyczną cechą planowania - analogicznie do operacji /działań/ powietrznodesantowych, jest odwrócenie kolejności poszczególnych etapów, tzn. najpierw opracowuje się plan prowadzenia działań bojowych po desantowaniu, następnie plan lądowania, przerzutu drogą powietrzną, załadowania i plan ześrodkowania do załadowania.

Plan operacji/działań/opracowywany jest na mapie, do której załącza się tabele obejmujące wszystkie kalkulacje. W planie operacji/działań/ uwzględnia się przede wszystkim rejony i strefy lądowania oraz lądowisk, czasy lądowania i zbiórek, rejony wyjściowe, rejony ewakuacji wojsk po wykonaniu zadania, sposób wykonania szturm, siły przerzucane, ilość śmigłowców, kalkulacje załadowania, ugrupowanie /liczbę rzutów/ itp.

W okresie planowania prowadzi się szczegółowe rozpoznanie rejonu operacji. Wyniki rozpoznania wywierają istotny wpływ na planowanie operacji. Oprócz rozpoznania często prowadzony będzie rekonesans w terenie z powietrza. W rekonesansie udział biorą oficerowie jednostki wykonującej szturm z lądu oraz jednostek śmigłowców transportowych i szturmowych. W toku rekonesansu ustala się rejony lądowania, lądowiska, trasy przelotu śmigłowców ze szczególnym uwzględnieniem terenu, obiekty szturm, plan walki po wylądowaniu, sposoby wsparcia itp. W celu maskowania zamiarów rekonesansu prowadzony jest krótko i w pewnym oddaleniu od rejonu przyszłej operacji /walki/, najczęściej z wysokości 800-900 m.

Plan prowadzenia działań bojowych przewiduje kolejność i czasy uderzenia na poszczególne obiekty przez taktyczne grupy powietrznoszurmowe, ich wsparcie ogniowe z ziemi i powietrza, ewentualne przejście do obrony, kolejność wycofania po wykonaniu zadania i ewakuację na śmigłowcach z rejonu walki.

Zazwyczaj przygotowuje się główny i zapasowy wariant planu. Główny wariant planu przewiduje uderzenie bezpośrednio na obiekt, co umożliwi uzyskanie zaskoczenia. Natomiast zapasowy wariant planu przewiduje lądowania taktycznej grupy powietrznoszurmowej w pewnym oddaleniu od obiektu uderzenia, co może być spowodowane trudnymi warunkami terenowymi, atmosferycznymi lub określonymi działaniami przeciwnika.

Dla pododdziałów taktycznej grupy powietrznoszurmowej określa się strefy i sektory działań bojowych. Rejon wyjściowy do wykonania uderzenia pokrywa się z rejonem zbiórki. W planowanym uderzeniu określa się rubież ataku, pasy działania lub kierunki ataku poszczególnych pododdziałów.

Odwód taktycznej grupy powietrznoszturmowej składa się zwykle z kilku grup /pododdziałów/, ponieważ w działaniach powietrznoszturmowych atakuje się równocześnie kilka obiektów. W związku z tym odwód może być wykorzystywany częściami. Zaleca się przerzucić odwód jednocześnie z pierwszym rzutem. W wypadku kiedy szturm wykonywany jest na niezbyt dużych głębokościach odwód może przebywać w rejonie załadowania w gotowości do natychmiastowego startu dowolnego rejonu /obiekty ataku/.

Szczególne uwagę w planowaniu zwraca się na wsparcie ogniowe działań. Działania bojowe taktycznych grup powietrznoszturmowych zabezpiecza artyleria przerzucana na śmigłowcach oraz śmigłowce szturmowe, a na kierunkach nadmorskich dodatkowo wspierać ich działania może artyleria okrętowa.

Plan lądowania taktycznej grupy powietrznoszturmowej opracowuje się na podstawie planu prowadzenia działań bojowych i dotyczy głównie rejonu lądowania. W zależności od wielkości taktycznej grupy powietrznoszturmowej rejon lądowania dzieli się na batalionowe lub kompanijne strefy lądowania, w których wybiera się lądowiska. Taktyczna grupa powietrznoszturmowa w sile wzmocnionego batalionu powietrznoszturmowego ląduje w rejonie o wymiarach 3x3 km. Natomiast taktyczna grupa powietrznoszturmowa w sile brygady ląduje w kilku batalionowych strefach lądowania oddalonych od siebie 2-3 km. Jeżeli warunki terenowe ograniczają wybór stref lądowania, to lądowanie może odbywać się w jednej strefie. Na lądowanie rzutu szturmowego grupy planuje się około 10-12 minut.

Oprócz głównych wybiera się również zapasowe strefy lądowania z takim założeniem, aby zabezpieczyły najlepsze warunki do wykonania zadania.

Przerzut taktycznej grupy powietrznoszturmowej zaleca się przeprowadzać przy końcu nawigacyjnego zmroku, aby wykorzystując ciemność na przelot śmigłowców, atakować przeciwnika o świcie lub też na początku zmroku. Regulaminy amerykańskie nie wykluczają jednak wykonania szturmowego powietrznego również w innych porach doby.

Planowanie przerzutu taktycznej grupy powietrznoszturmowej obejmuje opracowanie schematu przelotu, grafiku lotów oraz osłony korytarzy przelotu. Do przerzutu taktycznej grupy powietrznoszturmowej w sile batalionu w jednym rejsie planuje się jedną trasę główną i jedną - dwie trasy zapasowe. Powrót śmigłowców transportowo-desantowych planuje się jedną z tras zapasowych, która na ten okres czasu staje się trasą główną, a pozostałe - trasami zapasowymi.

Brygadowe grupy powietrznoszturmowe mogą być przerzucane w jednym lub kilku rejsach po 2-3 trasach, a tylko w niektórych wypadkach po jednej trasie. Każda trasa stanowi korytarz przelotu.

Szerokość korytarza dla przelotu śmigłowców wynosi 4000 m, a wysokość lotu - od minimalnej do 1000 m. Na odcinkach trasy, na których planowany jest ogień artylerii na obiekty przeciwnika, szerokość korytarza zwęża się do 2000 m, a wysokość lotu wynosi od 800 do 1000 m. W odległości 16-24 km od rejonu lądowania przelot śmigłowców odbywa się na wysokości 15-50 m.

Osiłone śmigłowców transportowo-desantowych zapewniają śmigłowce szturmowe i lotnictwo taktyczne.

Podczas przelotu i lądowania taktycznej grupy powietrznoszturmowej, w zależności od skali operacji /działań/ oraz zaangażowanych sił i środków, dowódca grupy może znajdować się na powietrznym stanowisku dowodzenia. W roli powietrznego stanowiska dowodzenia batalionowej lub brygadowej grupy powietrznoszturmowej może być wykorzystany śmigłowiec ogólnego przeznaczenia. W kompanijnej grupie powietrznoszturmowej wykorzystuje się do tego celu lekki śmigłowiec rozpoznawczy.

Regulaminy amerykańskie przewidują następujące głębokości działania wojsk powietrznoszturmowych od linii frontu: DPSzt. - 100 i więcej km; BPSzt. - 60-100 km; bpszt. - 40-50 km; kpszt. - 15-25 km.^{18/}

Plan załadowania obejmuje kolejność i sposób przegrupowania wojsk i sprzętu do rejonu załadowania oraz miejsca i kolejność załadowania. Rejon załadowania dzieli się na strefy załadowania oraz punkty zaopatrzenia w paliwo i amunicję. Strefa załadowania bpszt. dzieli się na sektory kompanijne, w których przygotowuje się po kilka lądowisk. W planie załadowania brygadową grupę powietrznoszturmową dzieli się na grupy batalionowe, a te z kolei na rzuty: szturmowy /pierwszy/, następny /wzmocnienia/ i tyłowy^{19/}.

3. Prowadzenie działań powietrznoszturmowych

Atak wojsk powietrznoszturmowych /powietrznomanewrowych/ na obiekt rozpoczyna się natychmiast po ich wylądowaniu. W regulaminach podkreśla się możliwość stosowania jednego z dwóch sposobów ataku:

- lądowanie i natychmiastowy atak;
- lądowanie, zbiórka, ześrodkowanie, ewentualne przegrupowania i atak.

W przypadku zastosowania natychmiastowego ataku po wylądowaniu kompanie powietrznoszturmowe /piechoty/ zajmują plutonami pozycje wyjściowe

18/ Przerzut taktycznej grupy powietrznoszturmowej przedstawia załącznik nr 9.

19/ Wykaz śmigłowców używanych w działaniach powietrznoszturmowych przedstawia załącznik nr 10.

i jak najszybciej - pod osłoną ognia moździerzy i przydzielonej baterii hb 105 mm oraz przy wsparciu śmigłowców szturmowych - atakują obiekt. Po opanowaniu obiektów bliższych pododdziały umacniają się i po odtworzeniu zdolności bojowej kontynuują uderzenie w celu opanowania obiektów dalszych. W wypadku zagrożenia kontratakem większych sił przeciwnika, a także po opanowaniu dalszego obiektu ataku taktyczna grupa powietrzno-szturmowa organizuje obronę okrężną i utrzymuje go do czasu podejścia własnych wojsk /względnie przez określony czas/, a następnie jest ewakuowana śmigłowcami z rejonu walki. ^{20/}

Ewakuację przeprowadza się pod osłoną ogniową środków wzmocnienia /w tym śmigłowców szturmowych/ i specjalnie organizowanych pododdziałów osłony. Pododdziały, które nie są wydzielone do osłony, odchodzą do wyznaczonych rejonów zbiórki, po czym załadowują się na śmigłowce. Pododdziały osłonowe i ubezpieczenia ewakuowane są w ostatniej kolejności.

W przypadku zastosowania drugiego sposobu ataku rejonny lądowania, zbiórki i ześrodkowania taktycznej grupy powietrznoszturmowej /powietrzno-manewrowej/ wybiera się w terenie trudno dostępnym, skąd następuje podejście do obiektu, a następnie ataku nań.

a/ Użycie wojsk powietrznoszturmowych

Według poglądów zachodnich specjalistów wojskowych, a szczególnie amerykańskich, wojska powietrznoszturmowe są zdolne do wykonywania zadań w różnych rodzajach działań bojowych.

W natarciu, głównie w czasie rozwijania powodzenia, wojska powietrznoszturmowe mogą być wykorzystywane do: opanowania obiektu położonego w głębi obrony przeciwnika, przecinania linii komunikacyjnych, współdziałania w okrążaniu i niszczeniu jego zgrupowań, zamykania dróg odejścia i odwrotu oraz niszczenia jego odwodów. Ponadto mogą wzbraniać przygotowanie i obsadzanie pozycji w głębi obrony, rozbijać ugrupowania przeciwnika na izolowane części, dezorganizować współdziałanie między nimi i obniżać możliwości obronne.

W toku natarcia na obronę zawczasu przygotowaną taktyczne grupy powietrznoszturmowe mogą wykonywać uderzenia na skrzydła i tyły obiektu ataku lub wprost na obiekt po wstępnym obezwładnieniu środków obrony przeciwlotniczej. Duża liczba tras przelotu i podejścia śmigłowców do rejonu lądowania na różnych wysokościach mają ich zdaniem skuteczną przeciwdziałania ogniowego.

W skrypcie nie rozpatruje się wariantu działań powietrznoszturmowych w czasie natarcia na doraźnie zorganizowaną obronę ^{21/}.

20/ Wariant ewakuacji taktycznej grupy powietrznoszturmowej przedstawia załącznik nr 11.

21/ Ogólne zasady takiego działania przedstawione są w załączniku nr 12.

Podczas forsowania przeszkody wodnej wojska powietrznoszturmowe w sprzyjających warunkach mogą otrzymać zadanie uchwycenia przyczółka na przeciwległym brzegu. Ponadto mogą one opanowywać obiekty i rejonny dominujące nad punktami przeprawowymi i utrudniające wojskom własnym forsowanie przeszkody wodnej. Przez utrzymanie tych rejonów i obiektów zapewniają sprzyjające warunki do forsowania i rozwinięcia powodzenia na przeciwległym brzegu.

W czasie pościgu wojska powietrznoszturmowe mogą działać jako zgrupowania oskrzydłujące. Ich ruchliwość i niezależnienie od ukształtowania i pokrycia terenu pozwala na stałe wywieranie nacisku na przeciwnika, hamowanie tempa wycofania i uniemożliwia mu oderwanie się od wojsk prowadzących pościg czołowy oraz daje możliwość okrążenia jego sił^{22/}.

W obronie, zwłaszcza ruchowej, wojska powietrznoszturmowe używane będą do zwalczania desantów powietrznych przeciwnika oraz do zwalczania pododdziałów przenikających na tyły wojsk własnych. Ponadto mogą one stanowić /głównie śmigłowce szturmowe/ bardzo manewrowy odwód przeciwpancerny. Najbardziej zdecydowaną formą działania będzie bezpośrednie uderzenie na oddziały /pododdziały/ przeciwnika, które dokonały włamania, w celu uniemożliwienia im uchwycenia ważnych rejonów i obiektów obrony. Ponadto mogą w bardzo krótkim czasie wzmocnić wojska walczące na zagrożonym skrzydle oraz współdziałać z wojskami wykonującymi kontratak lub przeciwuderzenie. Głębsze rozmieszczenie w ugrupowaniu bojowym wojsk lądowych zabezpiecza je przed oddziaływaniem artylerii i rakiet taktycznych przeciwnika oraz zapewnia wysoki stopień gotowości do użycia^{23/}.

W boju spotkaniowym wojska powietrznoszturmowe mogą działać jako siły osłonowe, a działające w przodzie śmigłowce zapewniają ciągłe rozpoznanie przeciwnika. W miarę nawiązywania kontaktu z przeciwnikiem czołowe pododdziały ubezpieczeniowe na śmigłowcach opanowują kluczowe punkty terenowe, organizują ubezpieczenie skrzydeł oraz atakują przeciwnika, wykonując oskrzydlenie "pionowe" w celu zmuszenia go do rozwinięcia sił głównych^{24/}.

Rajd traktowany jest jako jeden z zasadniczych sposobów działań wojsk powietrznoszturmowych. Może być realizowany w różnych sytuacjach bojowych i rodzajach walki.

Rajdy mają być przeprowadzane w celu dezorganizacji tyłów przeciwnika, utrudniania ześrodkowania jego wojsk, dezorganizacji dowodzenia, niszczenia SD i środków przenoszenia broni jądrowej, składów amunicji

22/ Wariant działań powietrznoszturmowych w czasie prowadzenia pościgu przedstawia załącznik nr 13.

23/ Wariant działań powietrznoszturmowych w obronie przedstawia załącznik nr 14.

24/ Wariant działań powietrznoszturmowych w boju spotkaniowym przedstawia załącznik nr 15.

specjalnej, zdobycia nowych wzorów uzbrojenia, techniki bojowej itp.

Rajdy charakteryzują się dużą szybkością przerzutu wojsk oraz ich działaniem z zaskoczenia i szybkim wycofaniem się, co umożliwia im uniknięcie walki w niesprzyjających warunkach. Rajdy mogą być wykonywane na mełe i duże głębokości z zadaniem konkretnego obiektu czy rejonu samodzielnie lub we współdziałaniu z partyzantami, lub grupami zbrojnego podziemia działającymi w tym rejonie. Najbardziej charakterystycznymi obiektami rajdu będą stanowiska dowodzenia i węzły łączności, lotniska, obiekty tyłowe, środki przenoszenia broni masowego rażenia i punkty jej składowania, obozy jeńców i inne. Działania wojsk powietrznoszturmowych wykonujących rajd uzgadnia się z działaniem pododdziałów dalekiego rozpoznania w zakresie czasu, miejsca i skali przedsięwzięcia.

Działania powietrznoszturmowe /powietrznomanewrowe/, przeprowadzane w ramach operacji /walki/ ogólnowojskowych związków taktycznych i oddziałów mają w znacznym stopniu zwiększyć ich możliwości oraz zabezpieczać szybsze i skuteczniejsze osiągnięcie postawionych przed nimi zadań bojowych.

Działania powietrznoszturmowe /powietrznomanewrowe/, prowadzone z zaskoczenia w każdym miejscu i dowolnym czasie, mogą zawierać czynnik znacznego oddziaływania psychologicznego na wojska przeciwnika i zmuszać je do rozproszenia wysiłku.

Mimo wielu zalet, jakie posiadają wojska powietrznoszturmowe /powietrznomanewrowe/, nie można pominąć ich słabych stron, do których należy przede wszystkim zaliczyć:

- wrażliwość na trudne warunki atmosferyczne;
- ograniczoną naziemną obronę przeciwpancerną;
- duże potrzeby w zakresie remontu i obsługi śmigłowców oraz zaopatrywania w paliwo;
- brak dostatecznej osłony przed rażeniem środkami ogniowymi;
- słabą osłonę przeciwlotniczą;
- ograniczoną ruchliwość naziemną.

ZAKOŃCZENIE

Przedstawiony materiał stanowi podstawowe wiadomości o desantach powietrznych i działaniach powietrznodesantowych /powietrznomanewrowych/ sił zbrojnych NATO. Przy okazji niejako porządkuje niektóre pojęcia z tej problematyki, które w różnych źródłach są różnie interpretowane i przedstawiane.

W armiach państw NATO w dalszym ciągu kontynuowane są prace eksperymentalne zmierzające do doskonalenia form, metod i sposobów działania wojsk powietrznodesantowych i powietrznodesantowych w ścisłym współdziałaniu ze śmigłowcami szturmowymi oraz lotnictwem taktycznym.

W wyniku wprowadzenia w życie koncepcji tworzenia tzw. wojsk szybkiego reagowania w amerykańskich siłach zbrojnych oprócz 82 DPD i 101 DPSzt. dodatkowo przygotowuje się i szkoli do prowadzenia działań na głębokich tyłach przeciwnika 4 DZ, 9 DP i 197 BP. Stany osobowe tych jednostek szkolone są w zakresie działań powietrznodesantowych z wykorzystaniem śmigłowców transportowo-desantowych i szturmowych, a także w ich przerzucie samolotami transportowymi i desantowaniu przy wykorzystaniu spadochronów.

W ostatnich latach w siłach zbrojnych Stanów Zjednoczonych sformowano 6 brygad śmigłowców przeznaczoną do prowadzenia działań na ETW, w tym do działań powietrznodesantowych. Rozpoczęto również formowanie kolejnych tego typu jednostek.

W dowództwie Bundeswehry przeważa pogląd, że następuje zmierzch klasycznych operacji powietrznodesantowych wykonywanych w skali operacyjno-strategicznej, a wzrasta rola desantów taktycznych, zwłaszcza śmigłowcowych, wykonywanych siłami do brygady lub grupy powietrznodesantowej. Po reorganizacji BPD na typ "80" i wyposażeniu ich w dużą ilość środków przeciwpancernych, będą one mogły stanowić wysokomanewrowe korpusne odwoły przeciwpancerne. Szkolenie w każdej dywizji jednej brygady zmechanizowanej do działań desantowych oraz posiadanie w każdym korpusie brygady śmigłowców /w składzie dwóch pułków śmigłowców transportowych i pułku śmigłowców ppanc/ stwarza warunki do prowadzenia działań powietrznomanewrowych.

Dowództwo brytyjskich sił lądowych nie przewiduje samodzielnego prowadzenia na ETW operacji powietrznodesantowych na dużą skalę. Podzielając poglądy reprezentowane przez dowództwo Bundeswehry, zmierza przede wszystkim do ilościowego i jakościowego rozwoju śmigłowców przeznaczonych do zabezpieczenia desantów taktycznych. W związku z powyższym brytyjskie siły lądowe utrzymują w swym składzie jedynie dwie brygady powietrznodesantowe /16 i 44 BPD/. Natomiast do działań powietrznomanewrowych przeszkalają po jednym batalionie z 5, 6, 7 i 8 BP.

W siłach zbrojnych Belgii 1 ppd przygotowany jest do prowadzenia działań zarówno powietrznodesantowych, jak i powietrznoszurmowych^{25/}.

Całokształt przedsięwzięć realizowanych przez wojska powietrznodesantowe i powietrznoszurmowe /powietrznomanewrowe/ oraz śmigłowce daje podstawę do stwierdzenia, że na współczesnym polu walki mogą one często występować we wszystkich rodzajach działań bojowych w postaci wysokomanewrowych sił.

BIBLIOGRAFIA:

1. "Biuletyn Wywiadowczy". Wyd. Zarząd II Sztabu Gen. WP; 1981 r.
2. Kompendium sił zbrojnych państw NATO. Wyd. Zarząd II Sztabu Gen. WP, 1981 r.
3. Obrona terytorialna RFN, Danii, Holandii, Belgii i Wielkiej Brytanii i Francji. Wyd. Zarząd II Sztabu Gen. WP, 1979 r.
4. Planowanie i prowadzenie powietrznych i morskich operacji desantowych. Wyd. Zarząd II Sztabu Gen. WP, 1978 r.
5. Dywizja sił lądowych NATO. Wyd. Zarząd II Sztabu Gen. WP, 1971 r.
6. Wojska powietrznodesantowe głównych państw NATO oraz ogólne zasady ich użycia. Wyd. TWWO, 1976 r.
7. Ogólne zasady organizacji i prowadzenia operacji powietrznomorskich wg poglądów NATO /konspekt wykładu/. Wyd. ASG WP, 1977 r.
8. Brygada, pułk, batalion sił lądowych NATO. Wyd. Zarząd II Sztabu Gen. WP, 1971 r.
9. Komunikaty rozpoznawcze Zarządu II Sztabu Gen. WP z 1979, 1980 i 1981 r.
10. "Zeszyt Naukowy ASG", 1976, nr 1.
11. "Wojskowe Przeglądy Zagraniczne" za lata 1978-1981.

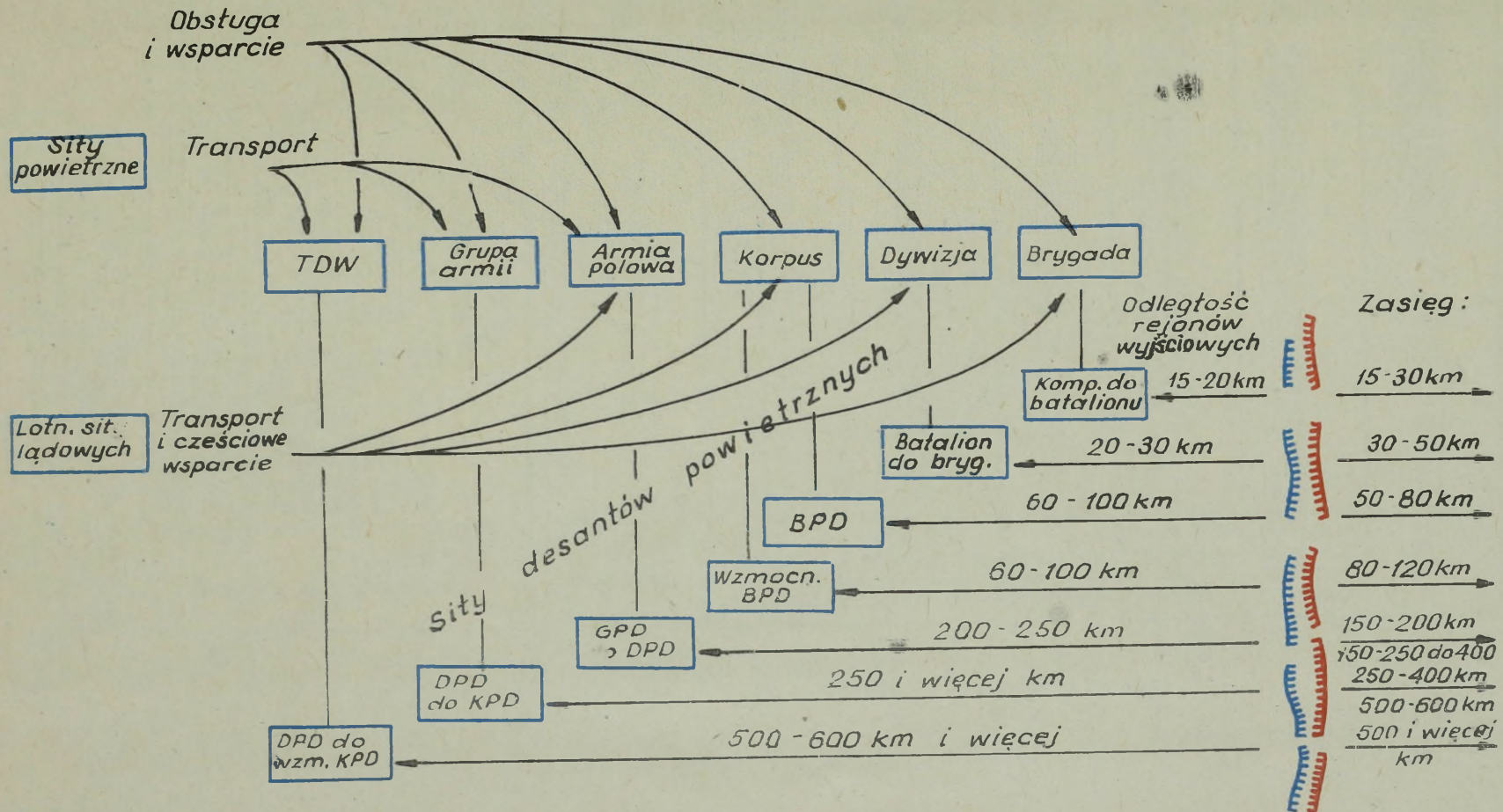
25/ Organizację jednostek wojsk powietrznodesantowych i powietrznoszurmowych armii państw NATO przedstawiono w załącznikach nr 16-26.

NORMY OPERACJI POWIETRZNODESANTOWYCH

Wyszczególnienie	KPD	DPD	GPD	BPD	bpd	kpd
Odległość rejonu wyjściowego od linii frontu. /km/	500-600 i więcej km	250 i więcej km	200-250 km	60-100 km	20-30 km	15-20 km
Głębokość przerzutu desantu od linii frontu /km/	500 i więcej km	150-250 do 400 km	150-200 km	50-80 wzmo- cniona bry- gada 80 - 120 km	30 km	dp 15 km
Rejon desantowania /km/	45x55	15x20 do 500 km ²	10x15	8x9	1,5x2	0,5x1
Czas lądowania	.	1,5-2 godz.	1-1,5 godz.	15-30 min.	7-10 min.	2-5 min.
Czas zbiórki i osiągnięcia gotowości bojowej po lądowaniu	.	1,5-2,5 godz.	1-1,5 godz.	50-60 min.	30-40 min.	20 min.
Ogólna linia frontu obrony /km/	do 160	ok. 60	20-30	15-20	5-9	2-3
Możliwości samodzielnego prowadzenia działań	5 i więcej dób	3-5 dób	3-4 doby	2-3 doby	1 doba	3-5 godz.
Liczba lotnisk w rejonie wyjściowym do desantowania	40-50	20	15-20	4-5	1	-
Liczba samolotów transportowych	600-1000 ciężkich	220-350 ciężkich, 800-900 średnich	200-300 ciężkich, 700-800 średnich	ok. 180	ok. 50	-
Liczba zrzutowisk	.	10-12	ok. 10	8-10	.	.
Liczba lądowisk	.	do 4

UWAGA! kropka /./ oznacza brak danych.

SZCZEBLE ORGANIZUJĄCE, ZASIĘG I SIŁY DESANTÓW POWIETRZNYCH ORAZ POŁOŻENIE REJONÓW WYJŚCIOWYCH

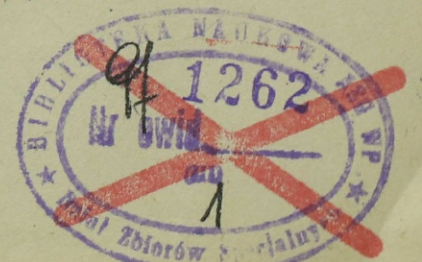
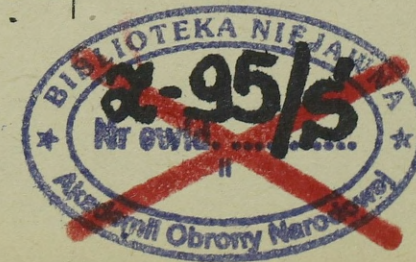
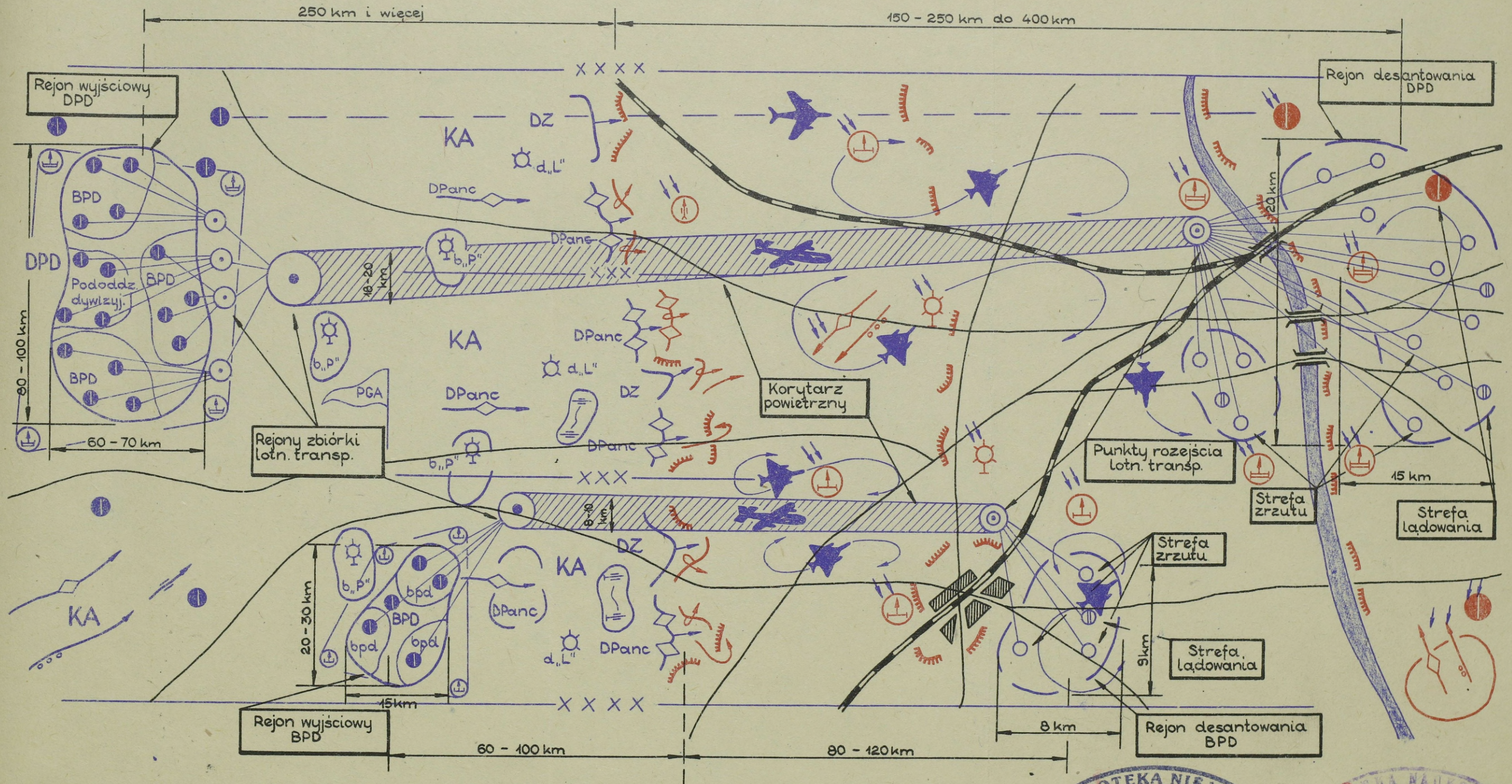


WYKAZ
 PODSTAWOWYCH SAMOLOTÓW TRANSPORTOWYCH STOSOWANYCH DO PRZERZUTU
 DESANTÓW POWIETRZNYCH

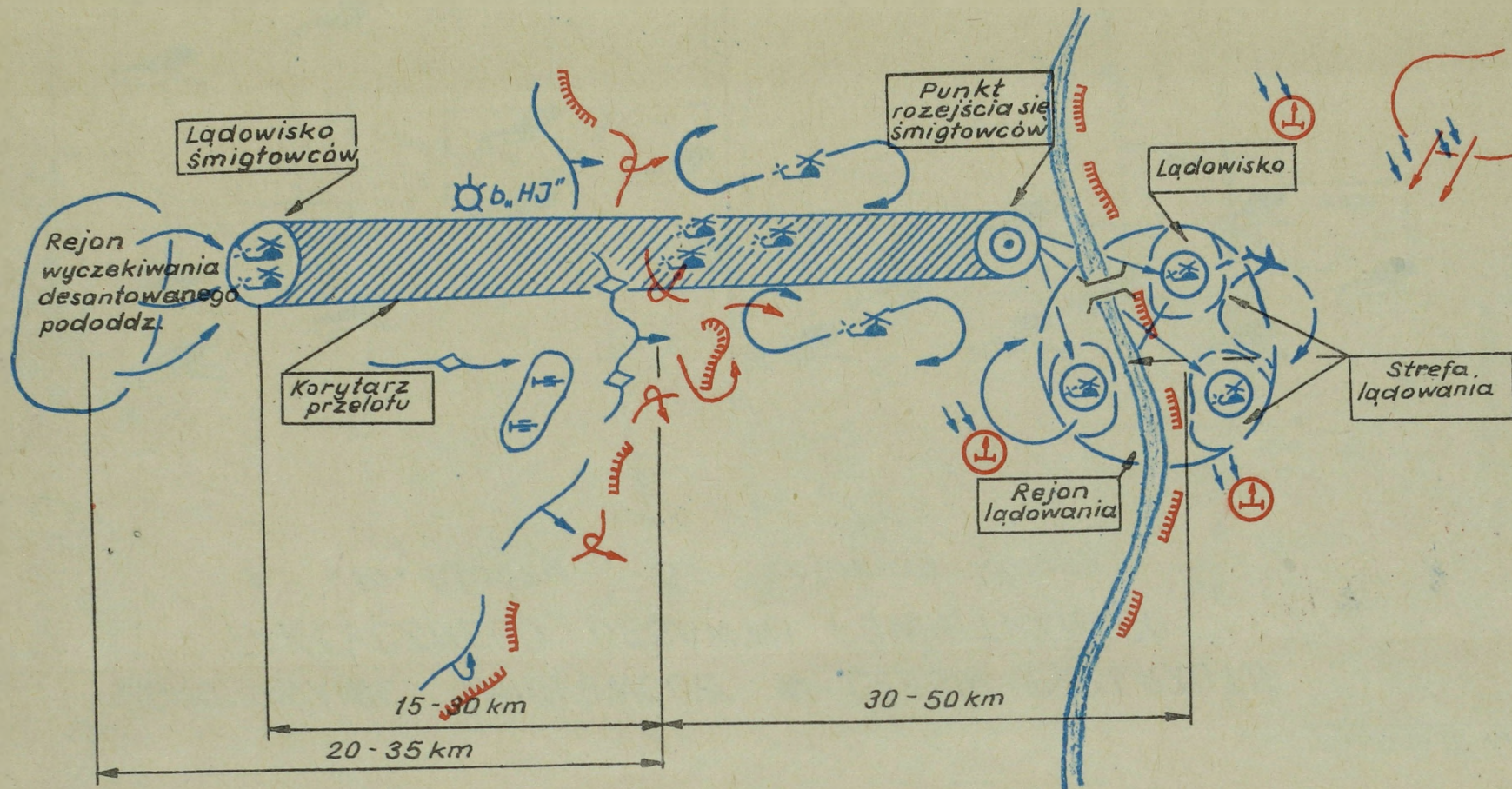
Nazwa i typ samolotu	Użytkownik	Ciężar ładunku zabieranego /t/	Liczba zabieranych		Zasięg z max obciążeniem /km/	Prędkość przelotowa /km/h/	Pułap /m/
			Spadochroniarzy	Rannych			
Stratofreighter C-97C	A	29,0	134	83	6000	452	9100
Stratofreighter C-976	A	20,0	96	69	6000	480	10675
Constellation C-121C	A	14,0	76	44	5600	.	7600
Globemaster C-124A	A	23,0	112	100	3200	425	8150
Britania C-MK1	WB	17,0	115	53	6870	652	.
Britania C-MK2	WB	15,0	99	22	6870	652	.
Boeing 707 C-320	A	44,0	189	.	6320	966	11735
Stratolifter C-135 A,B	A	40,37	126	44	6440	850	15000
Comet, C-Mk2,4	WB	10,0	36	.	4710	891	12500
Starfighter C-141A	A	39,0	123	60	6570	898	12600
Galaxy C-5A	A	120,0	650	.	5760	871	10675
Belfast C-Mk1	WB	36,30	150	.	1610	557	9145
VC-10	WB	27,0	150	.	6280	890	13720
Skytrain C-47	B, D, A	2,70	28	18	2400	350	6620
Skymaster C-54	B, A	14,0	42	36	2800	380	8500
Sahara BR 765	WB	17,0	100	85	4000	210	7000
Packet C-119C	A, B	13,0	60	35	2000	320	8300
Packet C-119H	A, B	14,0	50	35	1590	300	8300
Dakota C-117D	A, WB	3,8	30	.	2420	331	7076
Noratlas NORD-2501D	NZ, F	7,39	45	.	1200	320	7500
Provider C-123B	WB	7,20	60	50	1000	300	7000
Hercules C-130A	A, NZ, D, WB, B	17,0	64	54	2940	580	10360
Hercules C-130H	R, NZ, D, WB, B	20,41	92	82	3900	620	10600
Agrosy C-Mk1	WB	13,15	54	48	5600	430	5600
Nord N-262	WB	3,40	29	.	870	375	5830
Transall C-160	NZ, F	16,0	81	62	1720	513	8500
Buffalo CC-115	A	6,30	35	24	820	425	9150
Sea Heron C-Mk1	WB	1,40	17	.	6850	266	.

PRZERZUT I DESANTOWANIE DPD I BPD

/WARIANT/

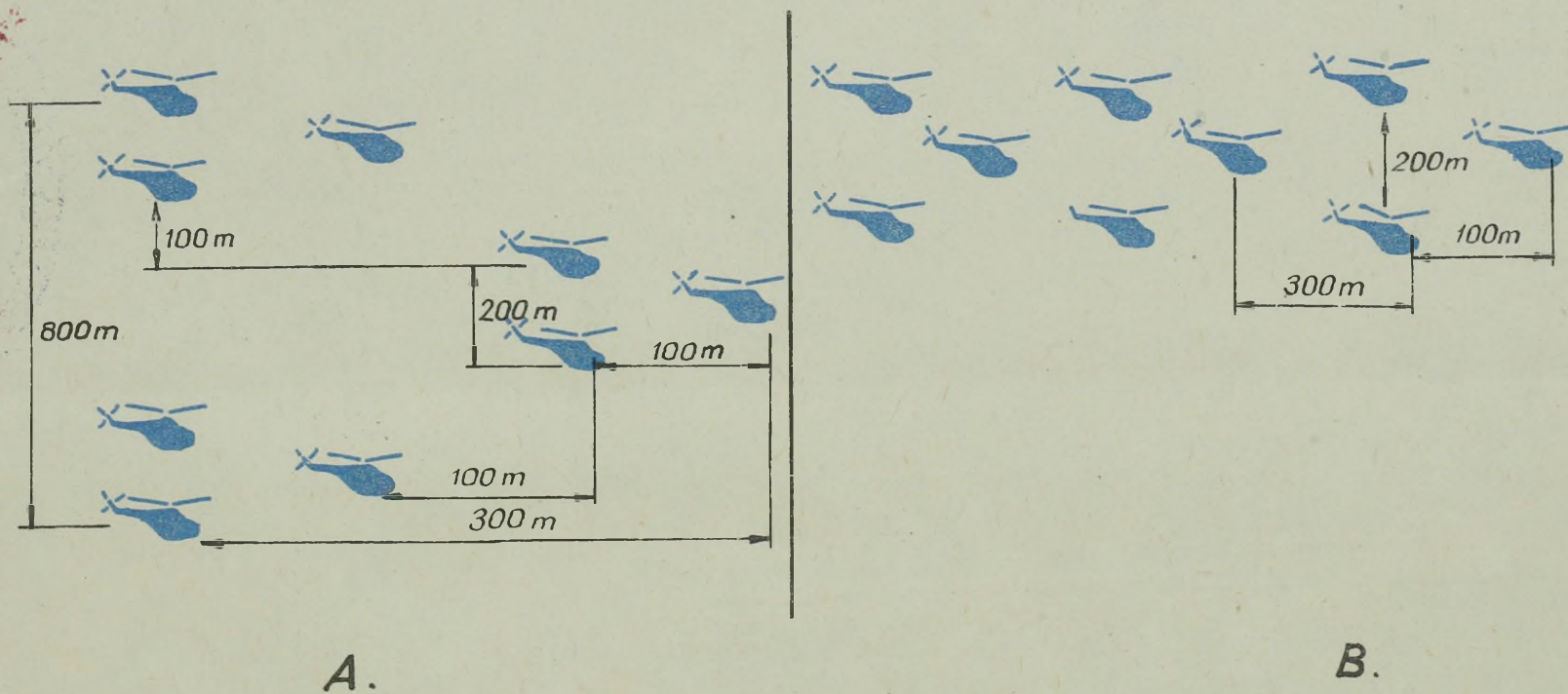


DESANTOWANIE TAKTYCZNEGO DESANTU POWIETRZNEGO (wariant)



UGRUPOWANIE ŚMIGŁOWCÓW W CZASIE PRZERZUTU TAKTYCZNEGO DESANTU POWIETRZNEGO

A. - klin kluczy , B. - kolumną kluczy

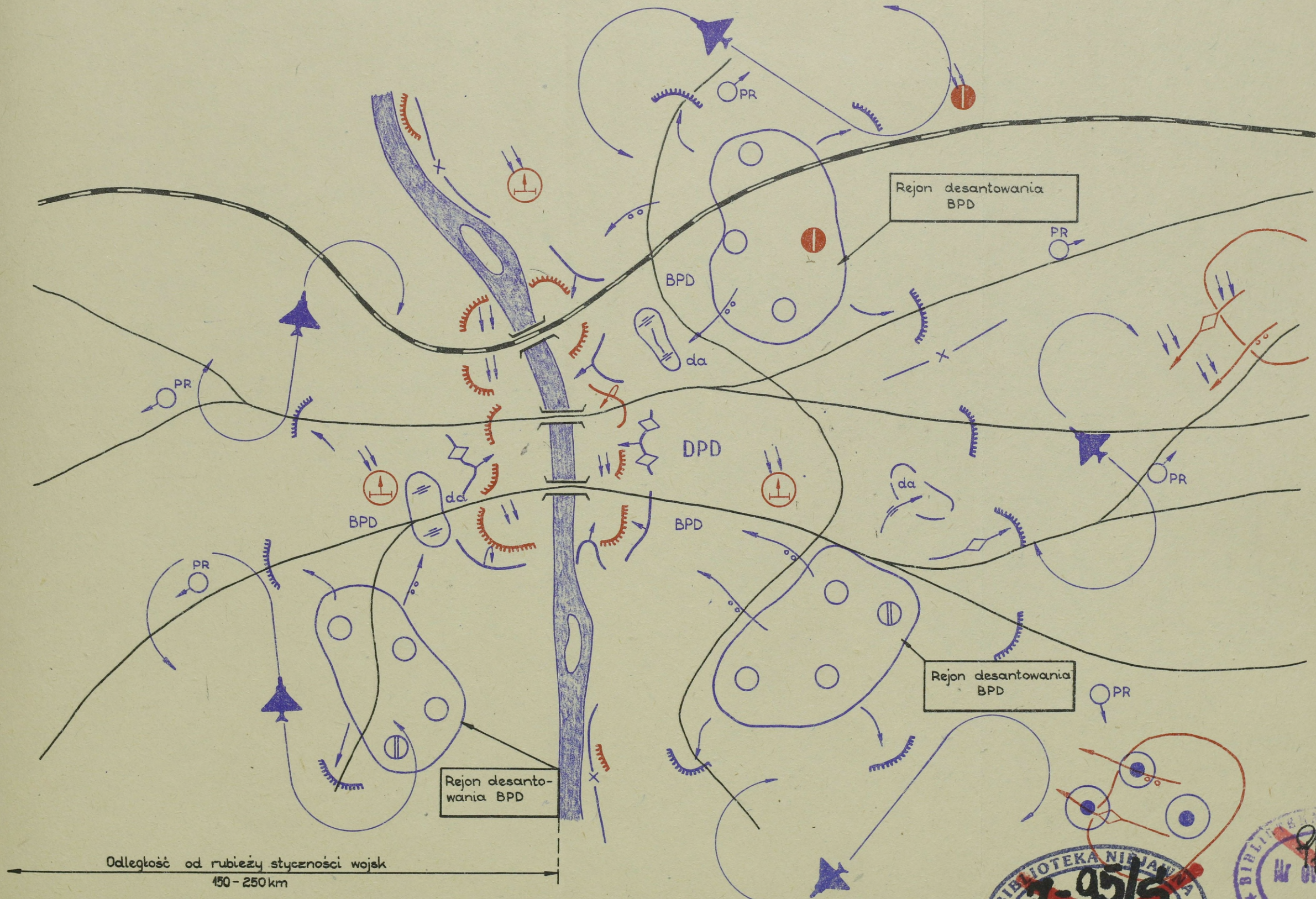


WALKA DPD /A/ O OPANOWANIE OBIEKTU /WARIANT/

ZASTRZEŻONE

JAWNE

Egz.nr. . . .
wklejka nr 2 do poz.pf 60/ww
Załącznik nr 7



Odległość od rubieży styczności wojsk
150 - 250 km

~~BIBLIOTEKA NIEMIEC
Nr 6710
2-95/5~~

~~BIBLIOTEKA NAUCZELNI
Nr 1262
Zbiórów Specjalnych~~

UGRUPOWANIE BOJOWE DPD W OBRONIE OKRĘŻNEJ

/WARIANT/

ZASTRZEŻONE **POUFNE**

Egz.nr.

wklejka nr 3 do poz pf 60/ww

Załącznik nr 8



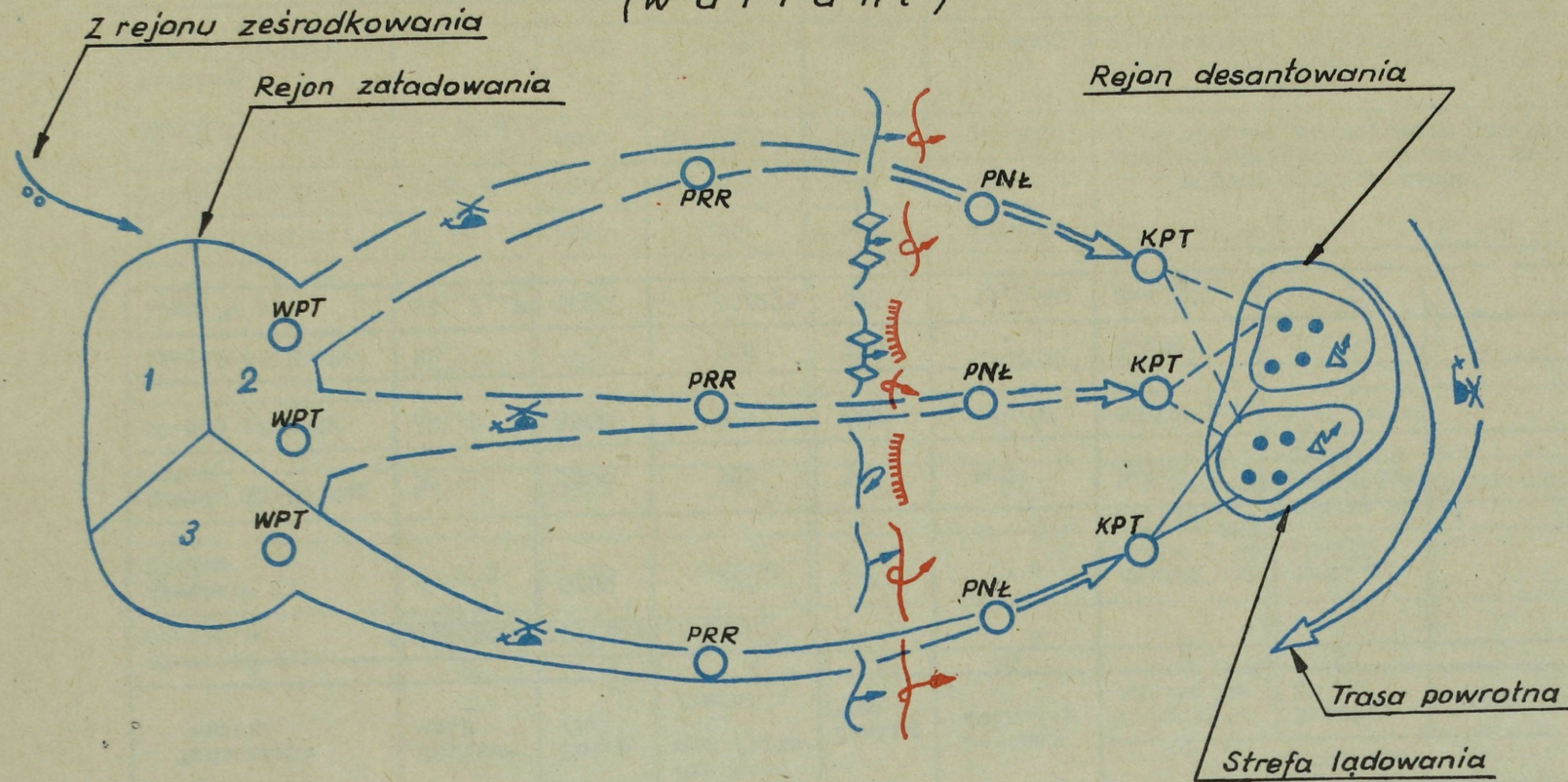
LEGENDA:

- ubezpieczenia bezpośrednie
- patrole rozpoznawcze
- Ogólny front obrony DPD - ok. 60 km
- BPD - 15-20 km
- bpd - 5-9 km
- kpd - 2-3 km

pozycje ubezpieczeń ogólnych.

Handwritten signature or initials in blue ink.

PRZERZUT TAKTYCZNEJ GRUPY POWIETRZNO SZTURMOWEJ (wariant)



Legenda:

- Główna trasa lotu
- Zapasowa trasa lotu
- Lądowiska śmigłowców
- 1,2,3 strefa załadowania

- WPT Wyjściowy punkt trasy
- PRR Punkt regulacji ruchu
- PNŁ Punkt nawiązania taczności
- KPT Końcowy punkt trasy

WYKAZ
SMIGŁOWCÓW STOSOWANYCH W DZIAŁANIACH POWIETRZNO SZTURMOWYCH

Oznaczenie /nazwa/	Użytko- wnik	Pułap /m/	Prędkość max /prze- lot. /km/h/	Zasięg /km/	Ładunek żożn./kg	Uzbrojenie		
						Rakiety kierowane	Działa, KM	Inne
1	2	3	4	5	6	7	8	9
<u>SMIGŁOWCE SZTURMOWE /ppanc/</u>								
AH-64	A	6200	378	580	.	16xTOW lub 8xTOW i 76 x70 mm NPR	1x30 mm XM-230	
AH-1G, Q, S Huey Cobra	A	3500	352	580	900	8xTOW	2xGAU lub 2xXM-129	
CO-105 /PAH-1/	NZ, H	4600	270	660	4/930	6xTOW lub HOT	.	
SA-342 GAZELLE	WB, F	.	264	670	.	4xHOT	.	
Lynx WG 13	WB, H, F	5000	330/275	815	13/1360	8x8 HOT	.	

SMIGŁOWCE WIELOZADANIOWE

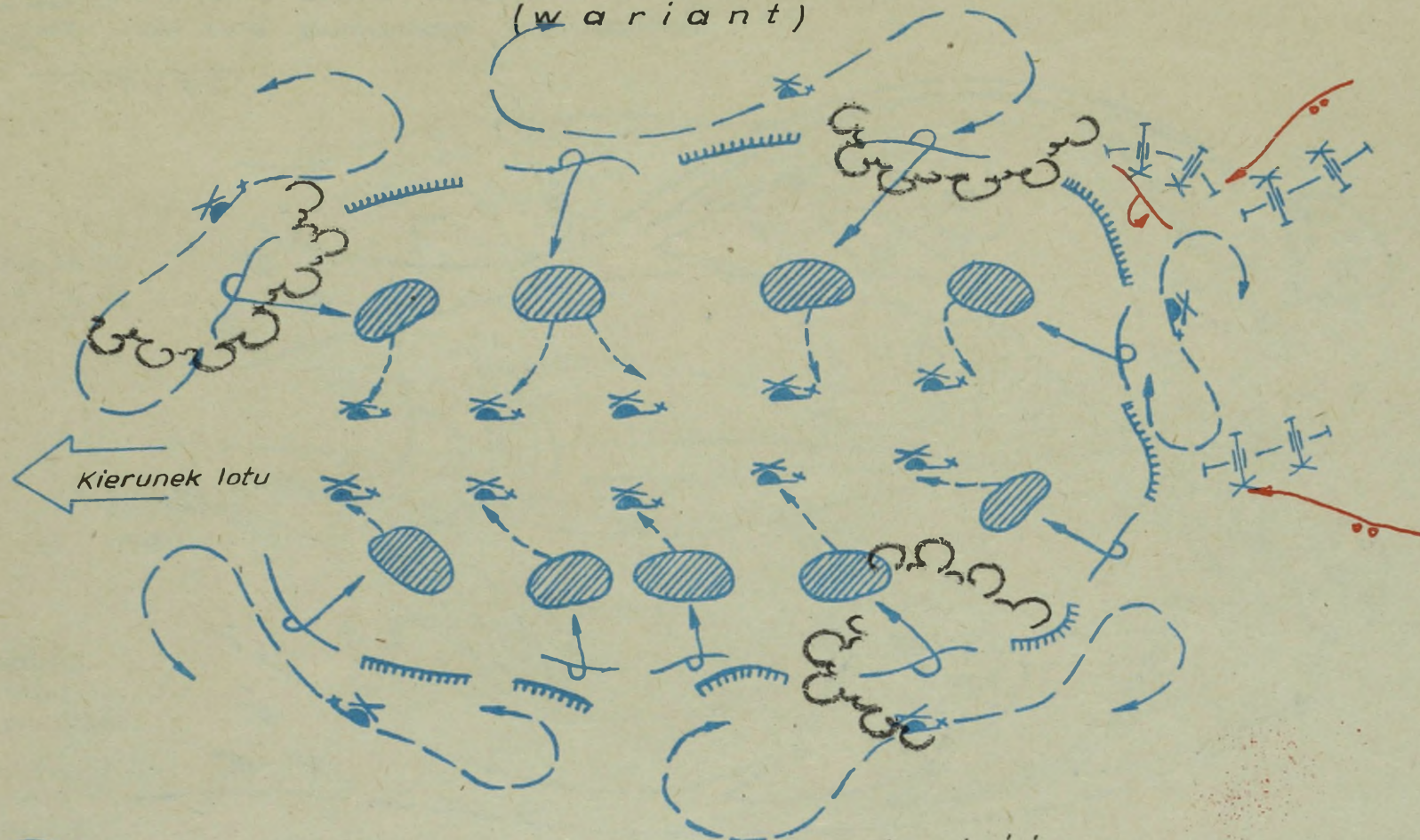
1	2	3	4	5	6	7	8	9
UH-1B /AB-204/ Iroquois	A, W	5000	195	350	11/1800	W zależności od potrzeb: KM, pociski niekierowane, p-z, granatniki automatyczne		
UH-1D /AB-295/	A, NZ, W	4800	222/204	560	15/1800	W zależności od potrzeb: działka, pociski rakietowe, torpedy, kasety z minami różnych typów.		
UH-1H /AB-206/	A, NZ, W	3800	204	510	14/1800			
UH-1N /AB-212/	A, W	5270	204	460	15/1800			
Alouette II SE-313B	NZ, H, B, F	3200	205	530	4/650	6xSS-11		
Alouette III SE-316 B	WB, H, B, F	4000	210	480	6/1050	4xSS-11	1x20mm dz. 1x12,7mm KM	
SA-341 Gazelle	WB, F	5000	264	670	3/630	4xTOW	2x7, 62 mm KM	
Wessex HU-Mk. 5	WB	4300	212	770	960	W zależności od potrzeb: pociski rakietowe, działka 20 mm		
SA-318 Alouette II	NZ, H, B	3300	205/180	720	4	.	.	
SA-319 B Alouette III	WB, H, B, A	3200	220/197	605	6	.	.	




SMIGŁOWCE TRANSPORTOWE

1	2	3	4	5	6	7	8	9
UH-60A	A	3950	318	600	11/3170	Możliwość prowadzenia ognia z broni ręcznej przez żołnierzy znajdujących się w kabinie		
CH-46D Sea Knight	A	4100	270	1050	25/3170	"	"	"
CH-47C Chinook	A,W,WB	4500	295	2300	44/10900	W zależności od potrzeb: działka, KM, pociski rakietowe		
CH-53D Sea Stallion	A,NZ	6200	313	1000	55/5860	W zależności od potrzeb: działka, KM pociski rakietowe		
CH-54B Tahre	A	3300	203	750	12500	-	-	-
Sea King /SH-3D/	A,NZ,WB, D,B,W	4400	260	1000	26/3600	"	"	"
PUMA SA-330	WB,F	4800	290	520	20/2700	"	"	"
SA-321 Super Frelon	A	3150	275/249	820	37/.	"	"	"
CH-53G VP-7-Fokker	NZ,A	6400	315/278	413	40/.	"	"	"
Commando	WB	.	208	1280	28	"	"	"
S-64E Skyerane	A	2475	203/169	370	45	"	"	"
D-61 N	A	3810	235/222	833	28	"	"	"

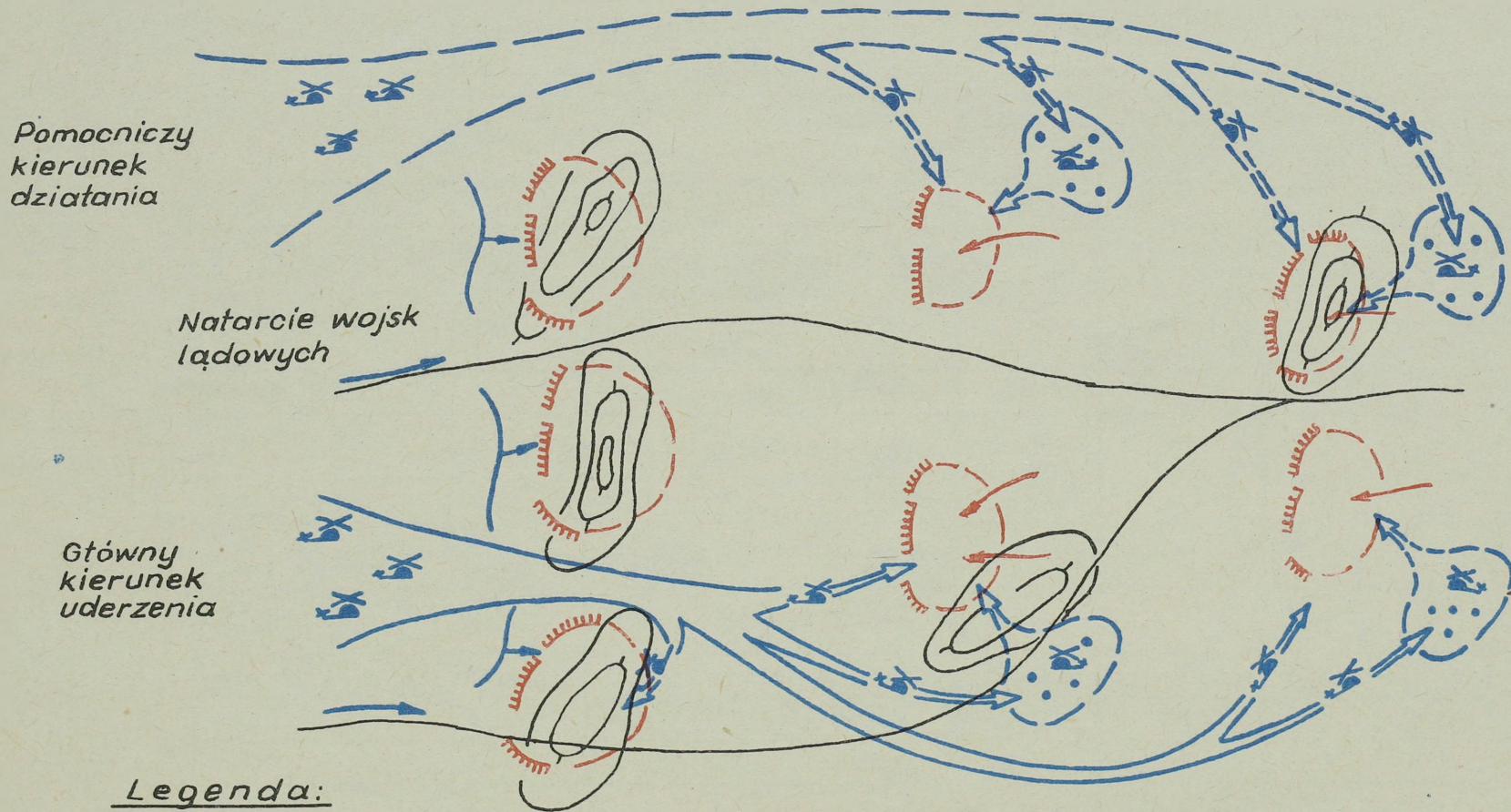
EWAKUACJA TAKTYCZNEJ GRUPY POWIETRZNO SZTURMOWEJ PO WYKONANIU ZADANIA

(wariant)

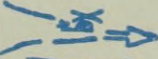




-  Rejon zbiórki sił głównych ewakuowanych w pierwszej kolejności.
-  Pozostałe pododdziały sił głównych zajmujące rejonny zbiórki (ewakuowane w drugiej kolejności).
-  Pododdziały ostony, ewakuowane w ostatniej kolejności.

DZIAŁANIA POWIETRZNOSZTURMOWE W CZASIE NATARCIA NA DORAŹNIE ZORGANIZOWANĄ OBRONĘ (wariant)



Legenda:

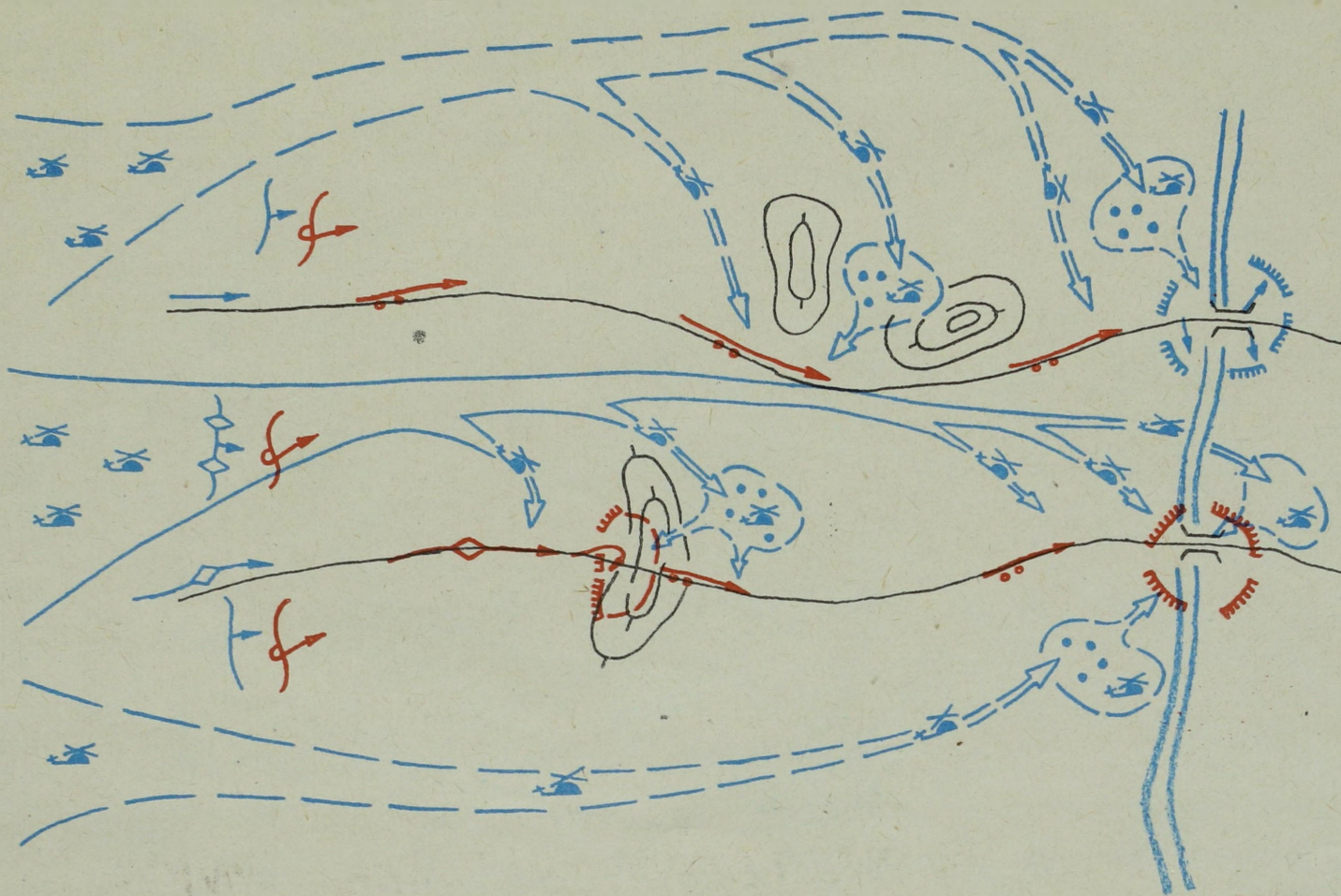
-  - uderzenie śmigłowców szturmowych.
-  - uderzenie grupy powietrznoszturmowej.
-  - rejon lądowania taktycznej grupy powietrznoszturmowej.

DZIAŁANIA POWIETRZNO SZTURMOWE W CZASIE PROWADZENIA POŚCIGU (wariant)

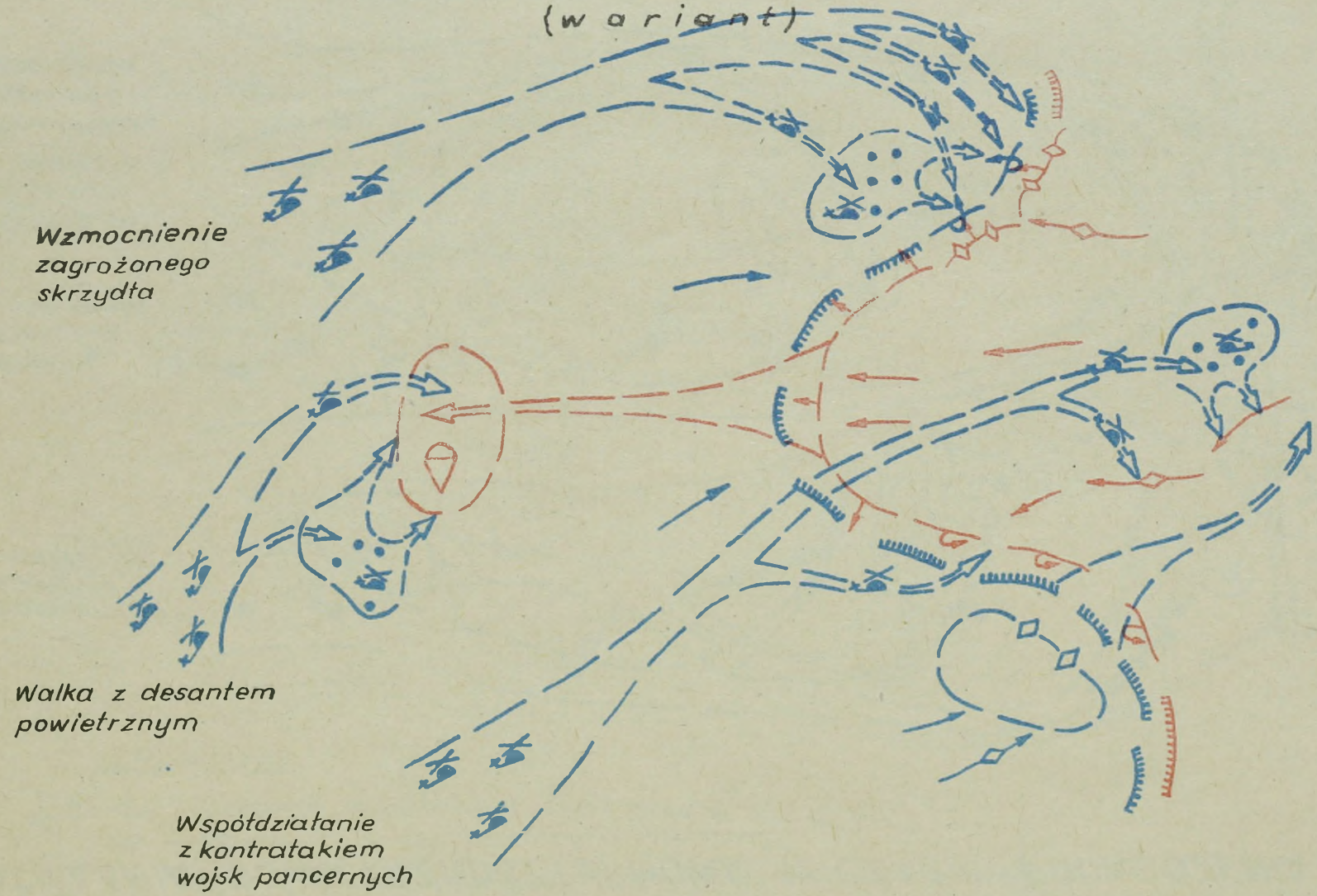
Pomocniczy
kierunek
uderzenia

Główny
kierunek
uderzenia

Pomocniczy
kierunek
uderzenia



DZIAŁANIA POWIETRZNO-SZTURMOWE W OBRONIE (wariant)

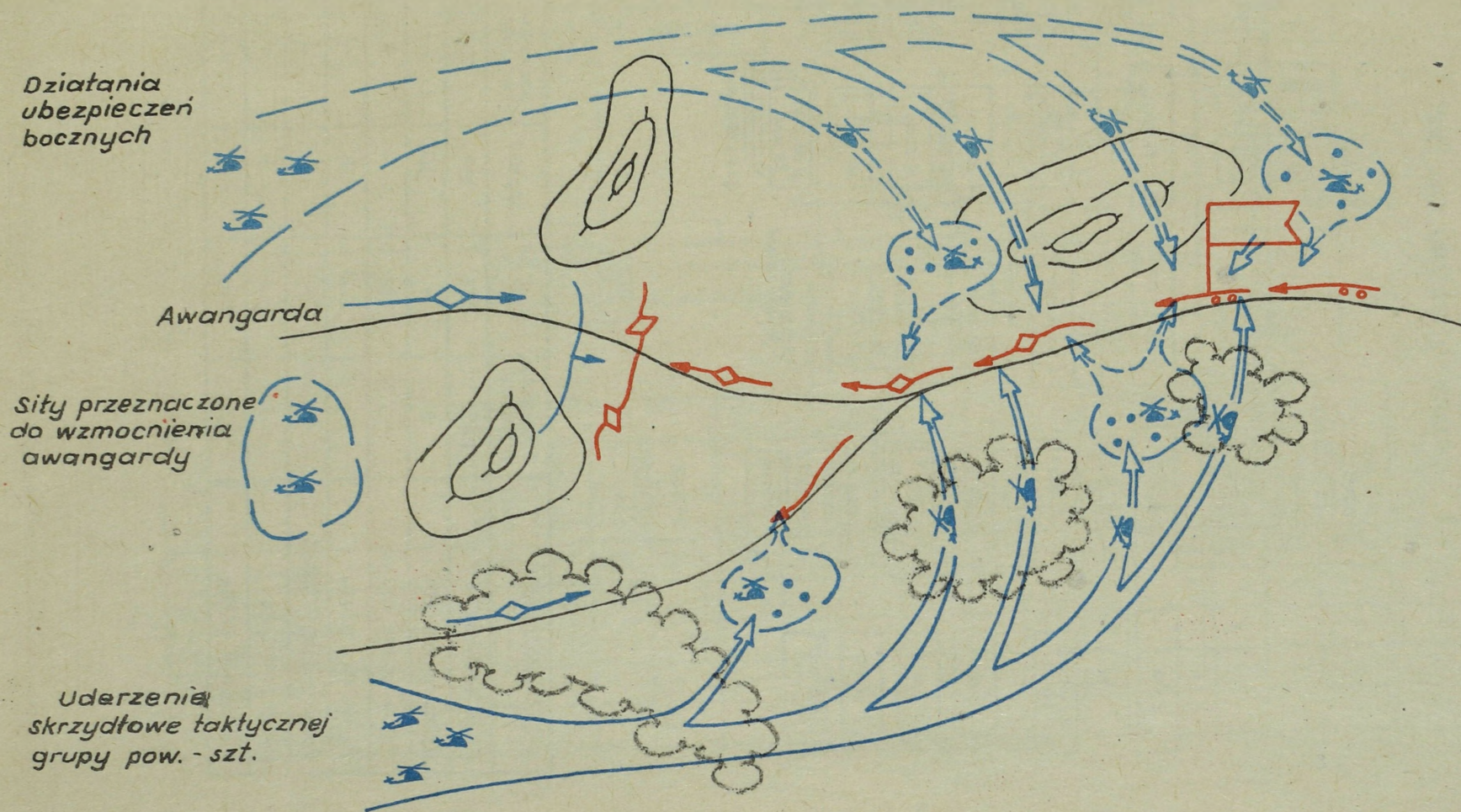


Wzmocnienie
zagrożonego
skrzydła

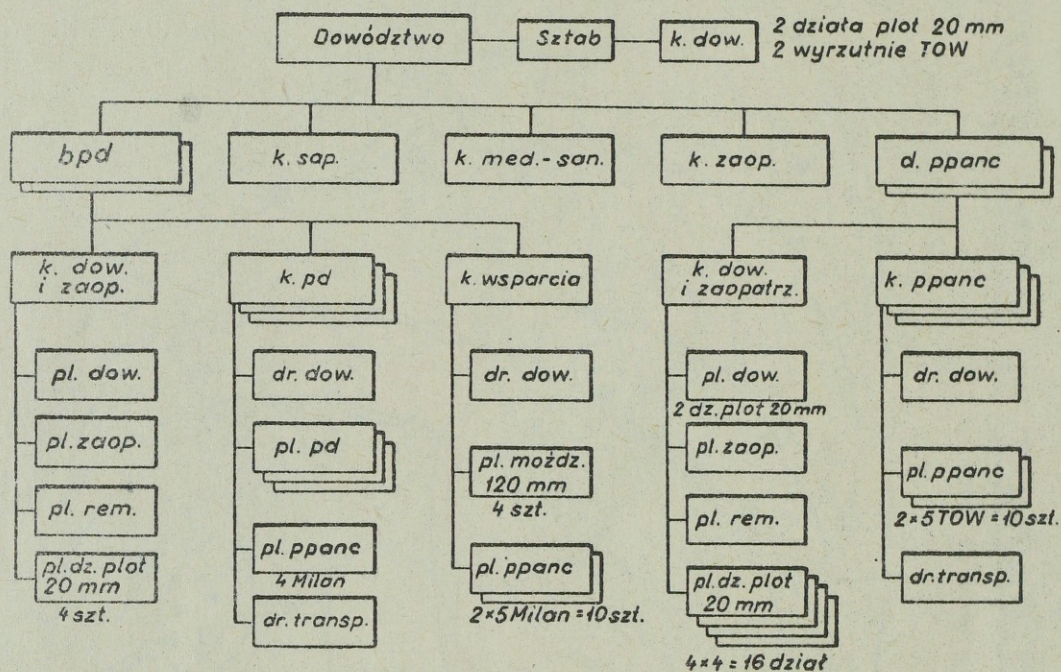
Walka z desantem
powietrznym

Współdziałanie
z kontratakami
wojsk pancernych

DZIAŁANIA POWIETRZOSZTURMOWE W BOJU SPOTKANIOWYM (wariant)

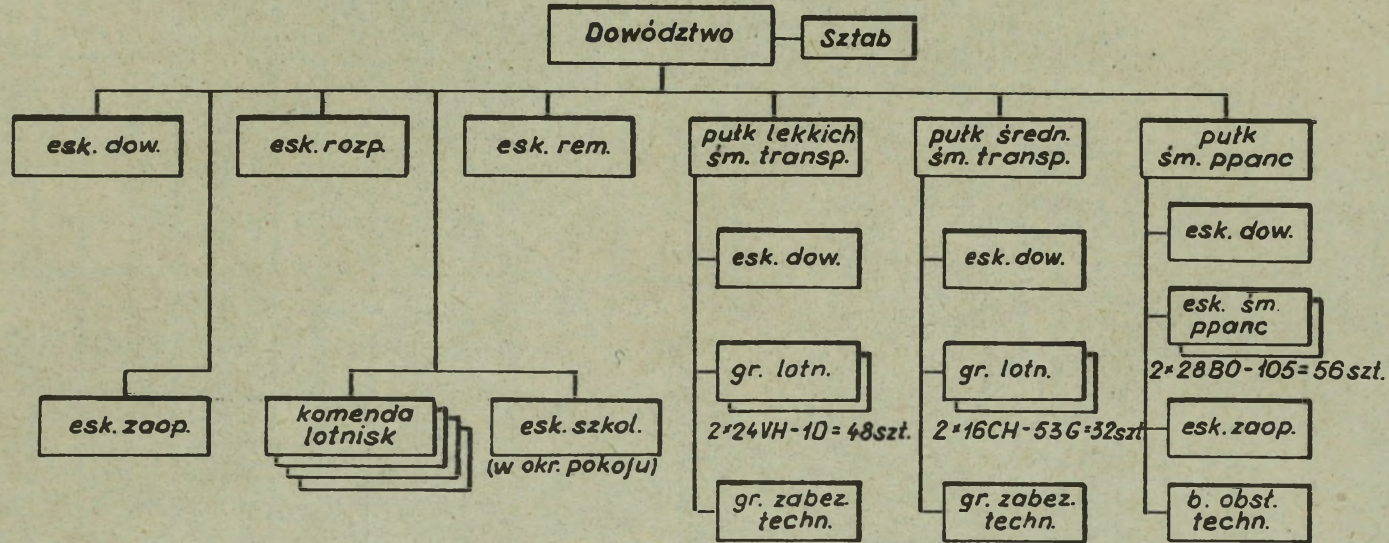


ORGANIZACJA BPD /NZ/ typu "80"



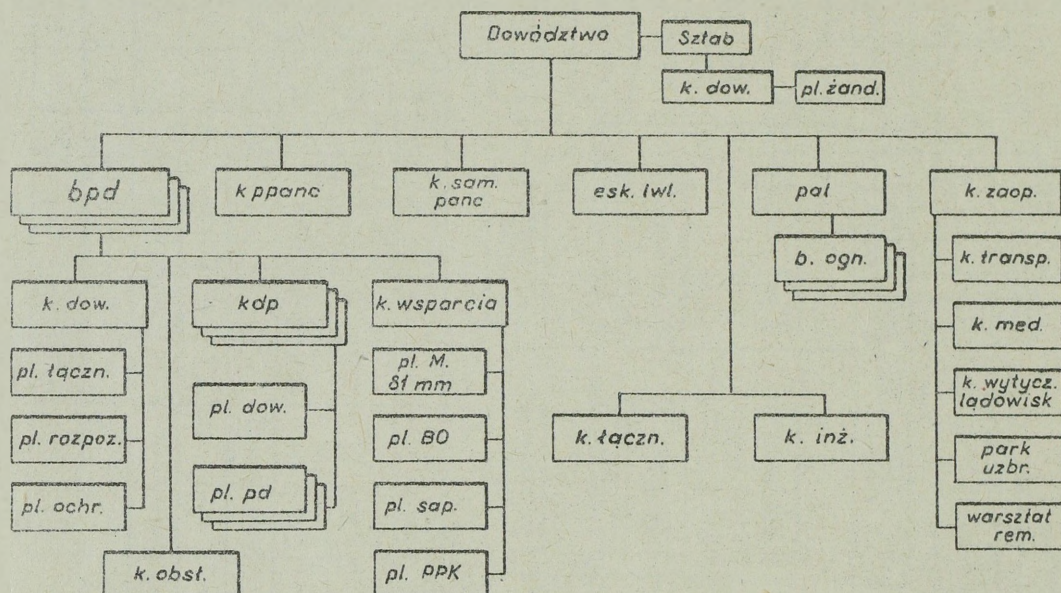
Wyszczególnienie	Kompania dowodz.	bpd	dppanc	Pozostałe podod.	Razem w BPD
Stan osobowy	220	556	334	1330	2450
Wyrz. ppanc TOW	2	-	30	-	62
Wyrz. ppanc Milan	-	22	-	-	44
20 mm dz. plot.	2	2	18	-	46
Wozy bojowe VIESEL	4	39	-	-	82
Moźdz. 120 mm	-	4	-	-	8
Samochody różne	65	134	130	145	738

ORGANIZACJA BSm /NZ/



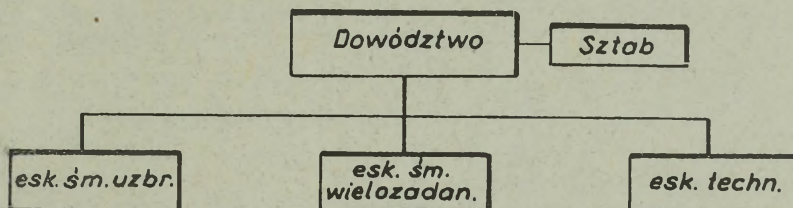
Wyszczególnienie	Pułk lekkich śm. transp. UH-1D				Pułk średnich śm. transp. CH-53G				Pułk śmigłowców ppanc PAH-1/Bo-105				Eks. dowódz. d-ctwa	Eks. rozpozn. d-ctwa	Inne pododdz. d-ctwa	Razem
	eks. dow.	Gr. lotn.	Inne pododd. i odd. pułku	Razem	eks. dow.	Gr. lotn.	Inne pododd. i odd. pułku	Razem	eks. dow.	eks. ppanc.	Inne pododd. pułku	Razem				
Stan osobowy	321	192	679	1384	321	195	769	1480	.	.	.	1400	356	217	1160	6000
Śm. Alouette lub Bo-105	4	-	-	4	4	-	-	4	5	-	-	5	3	14	-	30
Śm. UH-1D	-	24	-	48	-	-	-	-	-	-	-	-	-	-	-	48
Śm. CH-53G	-	-	-	-	-	46	-	32	-	-	-	-	-	-	-	32
Śm. ppanc PAH 1/Bo-105/	-	-	-	-	-	-	-	-	-	28	-	56	-	-	-	56

ORGANIZACJA BPD /WB/



Wyszczególnienie	Dow. Sztab. k.dow.	bpd	pal.	Eks. Iwl.	k ppanc.	Razem
Stan osobowy	76	654	360	66	.	3046
Carl Gustaw	3	32	-	-	-	180
Swingfire /poc. ppanc/	-	-	-	-	16	16
Bo 120 mm	-	6	-	-	-	18
Meźdz. 81 mm	-	6	-	-	-	18
hb-arm. 105 mm	-	-	12	-	-	12
Transp. opanc.	-	-	21	6	-	27
Sam. pancerne /75 mm/	-	-	9	-	18	27
Samochody	-	40	77	10	25	400
Smigłowce	-	-	-	10	-	10

ORGANIZACJA PUŁKU ŚMIGŁOWCÓW KA /WB/

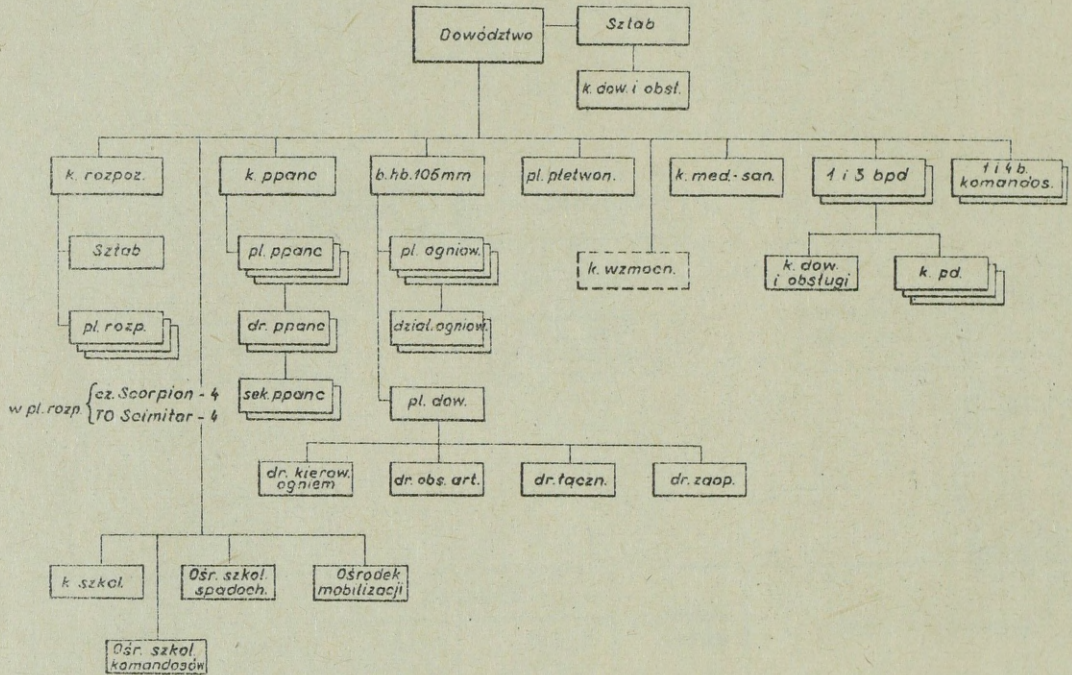


Wyszczególnienie	Dowódz. Sztab	Eskadra			Razem
		Śmigł. uzbroj.	Śmigł. wielozad.	Tech-nicz.	
Stan osobowy	37	91	57	68	243
Śmigłowce:					
- Lynx ^x	-	18	-	-	18
- Gazelle	-	-	12	-	12
Samochody	14	23	17	9	63
Przyczepy	10	11	11	7	39

^x Każdy uzbrojony w 8 wyrzutni ppanc TOW.

- Taką samą strukturę organizacyjną mają dywizyjne pułki śmigłowców.

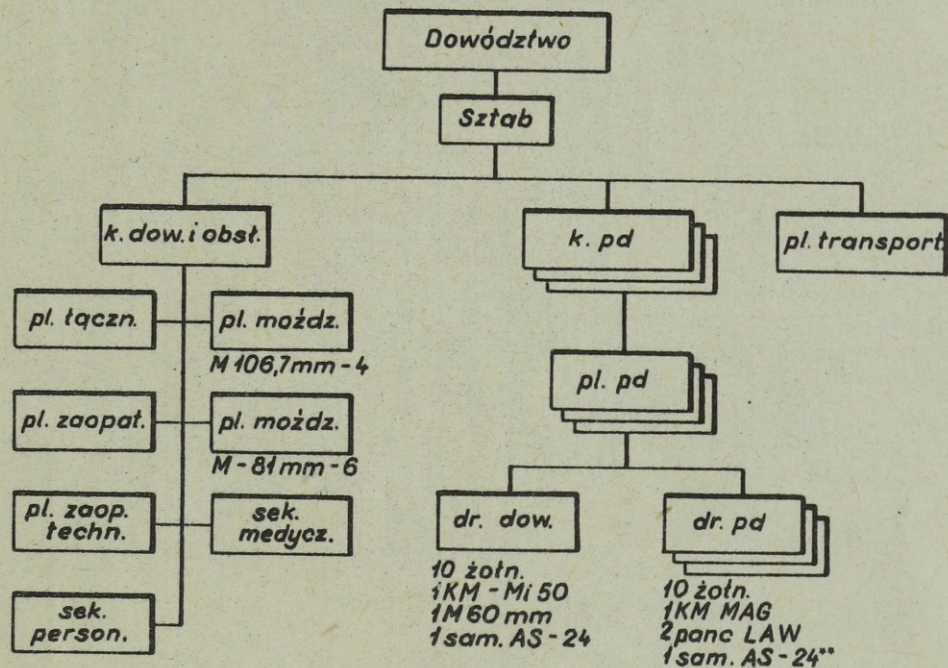
ORGANIZACJA 1 ppd /B/



Wyszczególnienie	D-ctwo, Sztab, k. dowodcz. i obsługi	K. rozpoz.	K. ppanc.	b. hb	bpd b. komand.	Razem w ppd
Stan liczbowy	154	.	.	.	583	2500/3083 ^x
Oficerów	31	
Podoficerów	92	.
Szeregowców	460	.
Moździerze 60 mm	-	-	-	-	9	27/36 ^x
Moździerze 81mm	-	-	-	-	6	18/24 ^x
Moździerze 106,7 mm	-	-	-	-	4	12/16 ^x
Haubice 105 mm	-	-	-	6	-	6
Pancernice LAW	-	-	-	-	54	162/216 ^x
Wyrz. ppanc Milan	-	-	12	-	-	12
Sultan	2	1	-	-	-	3
Wozy rozpoz. Scimitar	-	12	-	-	-	12
Cz. lekkie Scorpion	-	12	-	-	-	12

^x Po rozwinięciu skadrowanego 4 b. komandosów.

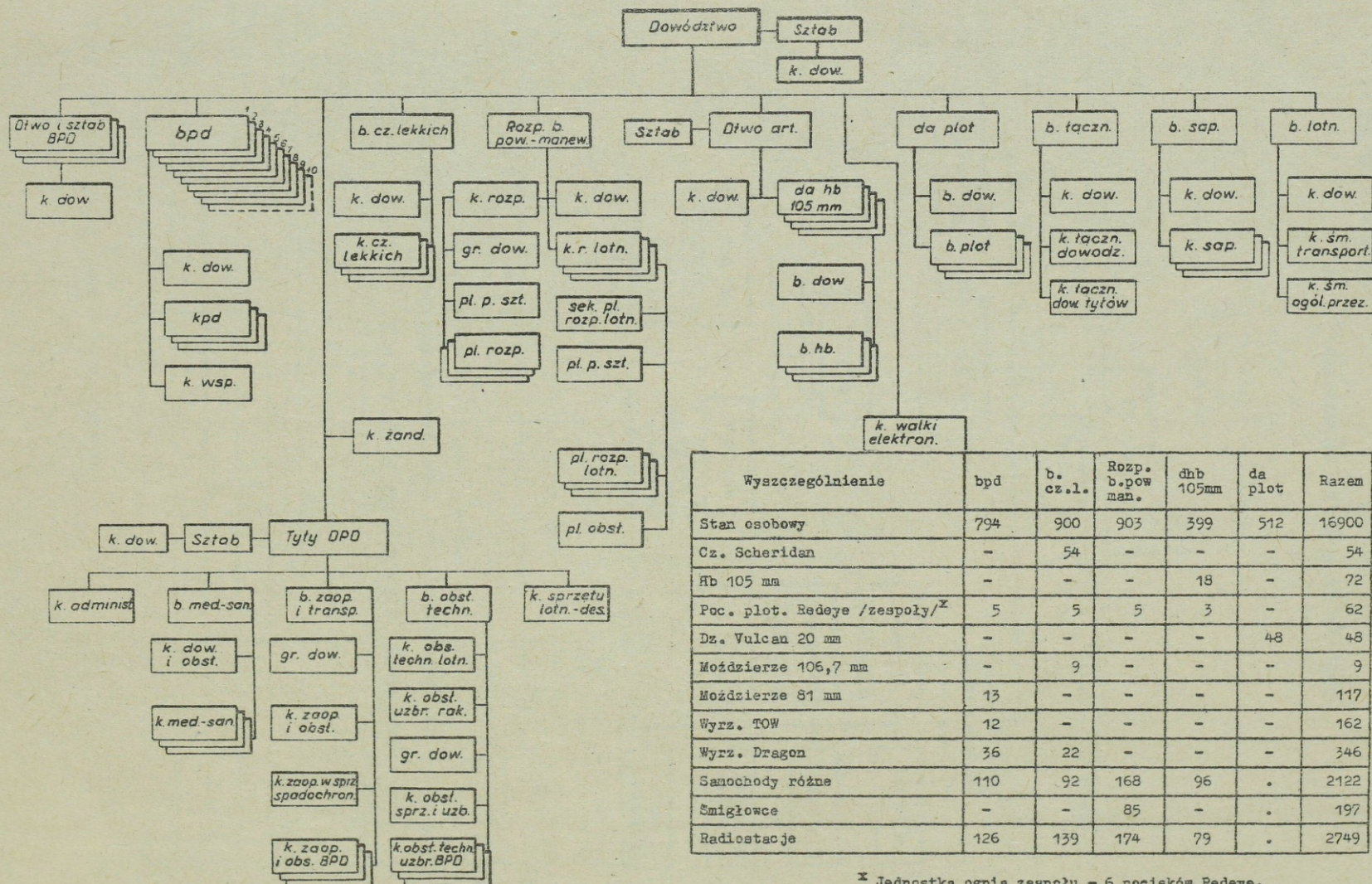
ORGANIZACJA bpd /b. komandosów/x/ /B/



x/ Organizacja bpd i b. komandosów jest taka sama.

xx/ AS-24 - trójkołowy pojazd 1,5 t.

ORGANIZACJA BPD /A/

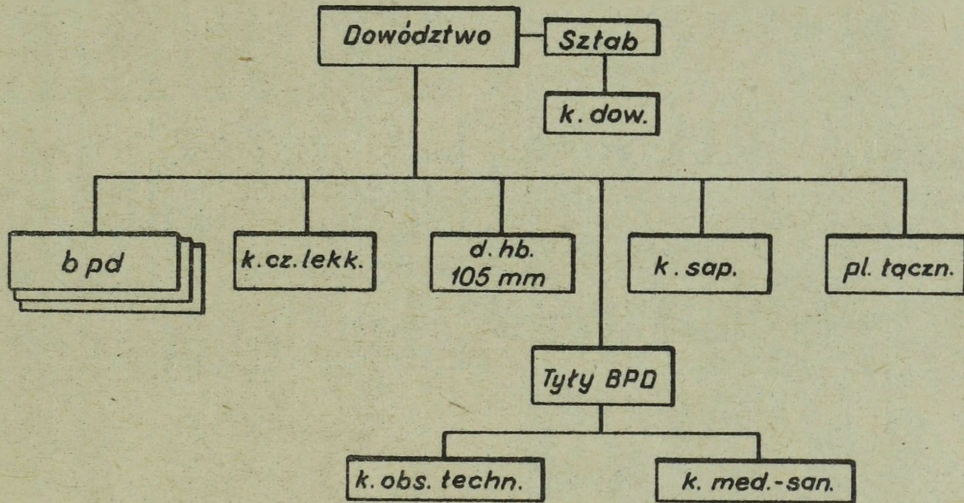


Wyszczególnienie	bpd	b. cz. l.	Rozp. b. pow. man.	dhb 105mm	da plot	Razem
Stan osobowy	794	900	903	399	512	16900
Cz. Scheridan	-	54	-	-	-	54
Hb 105 mm	-	-	-	18	-	72
Poc. plot. Redeye /zespolo/ ^x	5	5	5	3	-	62
Dz. Vulcan 20 mm	-	-	-	-	48	48
Moździerze 106,7 mm	-	9	-	-	-	9
Moździerze 81 mm	13	-	-	-	-	117
Wyrz. TOW	12	-	-	-	-	162
Wyrz. Dragon	36	22	-	-	-	346
Samochody różne	110	92	168	96	.	2122
Śmigłowce	-	-	85	-	.	197
Radłostacje	126	139	174	79	.	2749

^x Jednostka ognia zespołu - 6 pocisków Redeye.

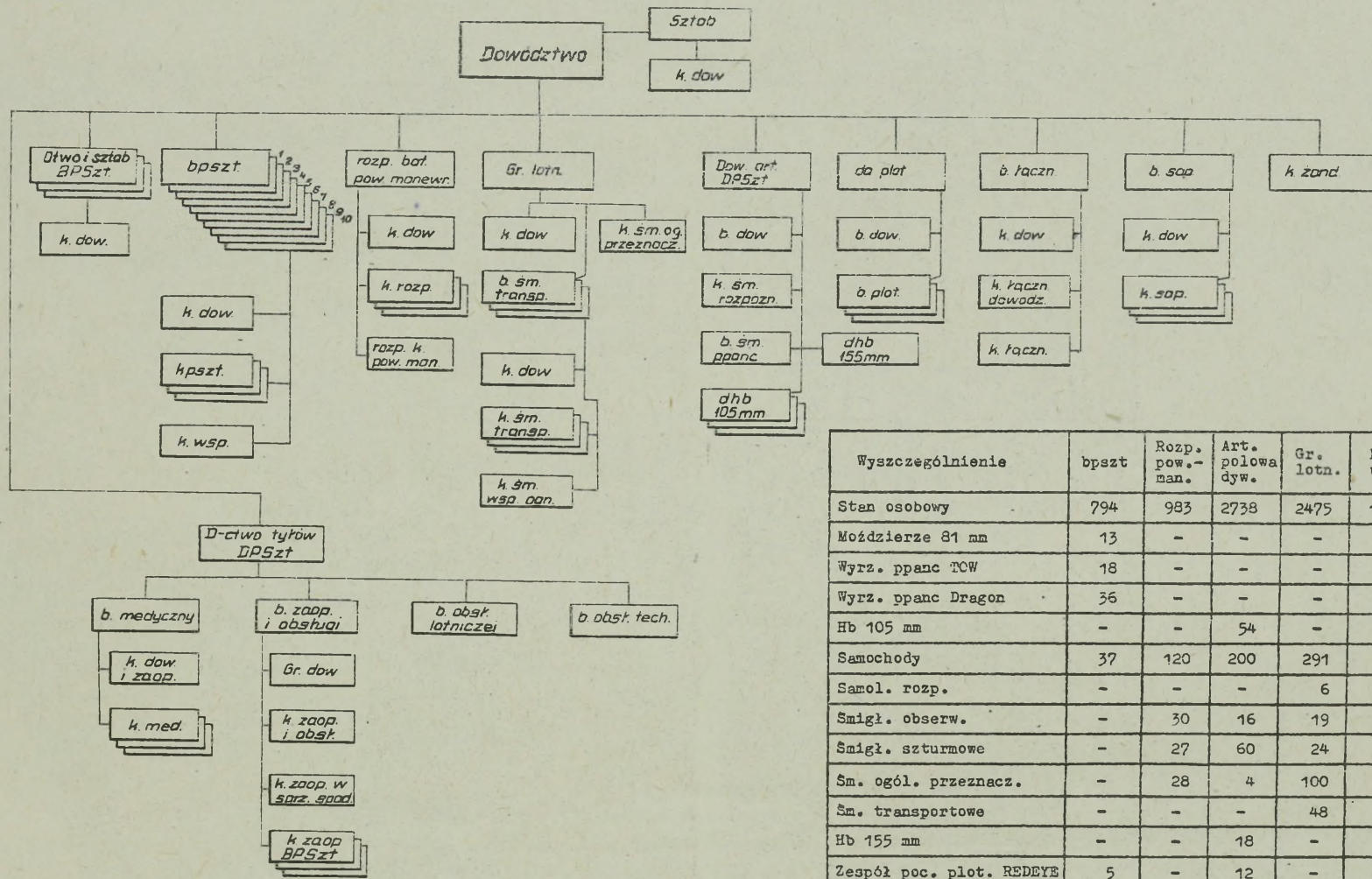
ORGANIZACJA BPD /A/

/wariant/



ORGANIZACJA DPSt /A/

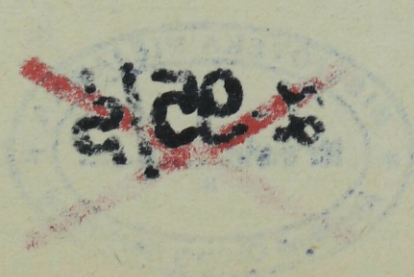
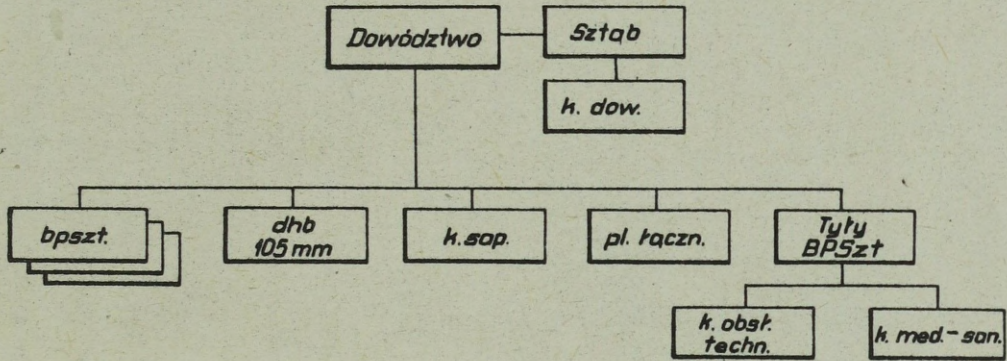
Załącznik nr 24



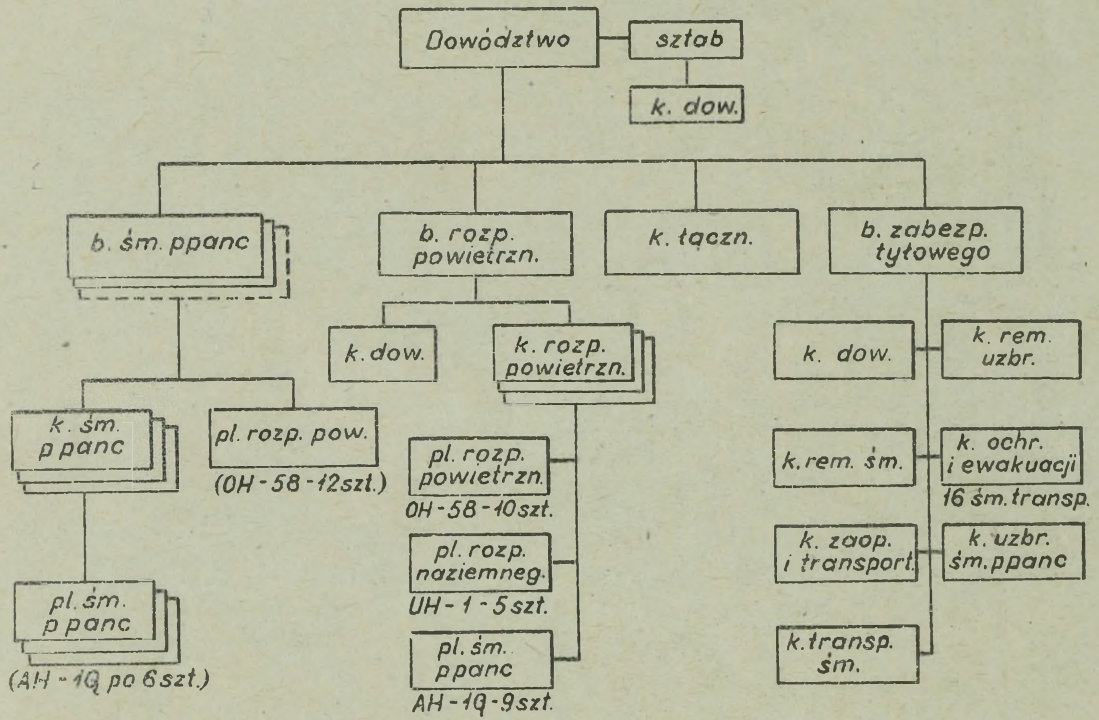
Wyszczególnienie	bpszt	Rozp. pow.-man.	Art. polowa dyw.	Gr. lotn.	Razem w DPSt
Stan osobowy	794	983	2738	2475	19900
Moździerze 81 mm	13	-	-	-	120
Wyrz. ppanc TCW	18	-	-	-	193
Wyrz. ppanc Dragon	36	-	-	-	346
Hb 105 mm	-	-	54	-	54
Samochody	37	120	200	291	1754
Samol. rozp.	-	-	-	6	6
Śmigł. obserw.	-	30	16	19	81
Śmigł. szturmowe	-	27	60	24	111
Śm. ogóln. przeznaczn.	-	28	4	100	154
Śm. transportowe	-	-	-	48	48
Hb 155 mm	-	-	18	-	18
Zespół poc. plot. REDEYE	5	-	12	-	62

ORGANIZACJA BPSzt /A/

/wariant/



ORGANIZACJA BSm Ppanc /A/



Wyszczególnienie	Dow. Sztab k.dow.	b.śm. ppanc	b.rozp. pow.	k. łączn.	b.zab. tyłow.	Razem
Stan osobowy	155	818	805	99	1221	3916
Śmigłowce	-	112	85	-	-	282
W tym:						
- szturmowe /AH-1Q/	-	63	27	-	-	117
- obserwac. /UH-1D/	-	36	30	-	-	96
- wielozadan. /OH-58/	-	13	28	-	-	69
Wyrz. Dragon	6	-	-	-	-	6
Zesp. plot Redeye	-	-	4	-	-	4
Samochody	30	20	25	50	360	450

Wydrukowano w 60 egz.

Egz. nr 1-60 Bibl. Nauk. OZS
 Wyk. ppłk Wiśniewski
 Druk. M.J. dn. 24.02.1982 r.
 Druk. ASG WF nr pf 32/pf 60/WW

