



AKADEMIA SZTABU GENERALNEGO WP

WYDZIAŁ WOJSK LĄDOWYCH
KATEDRA SZTUKI OPERACYJNEJ

JAWNE

**ZASTRZEŻONE
TAJNE**

ASG WP wewn. 4194/88



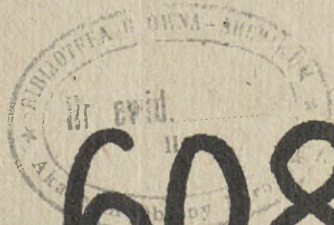
Egz. nr 1



Płk dr Apolinary PROKOP

PRZEGRUPOWANIE WOJSK ARMII

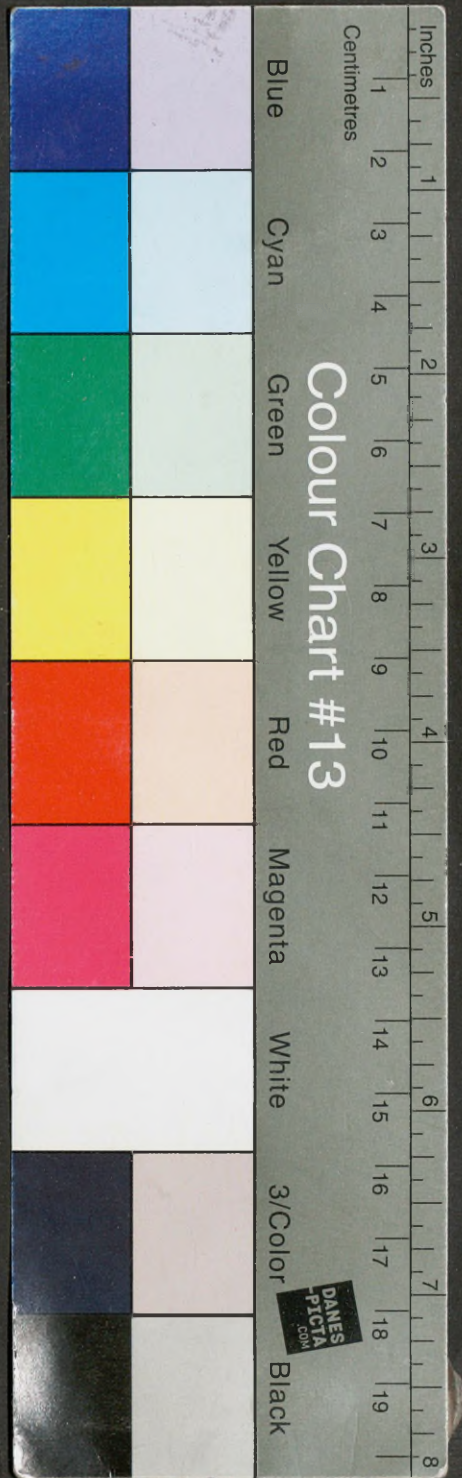
SKRYPT



60846

WARSZAWA

1989



83

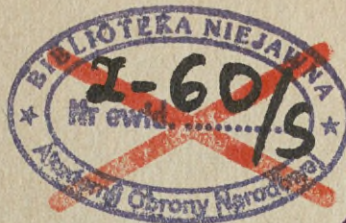
AKADEMIA SZTABU GENERALNEGO WP

WYDZIAŁ WOJSK LĄDOWYCH
KATEDRA SZTUKI OPERACYJNEJ

JAWNE

**ZASTRZEŻONE
TAJNE**

ASG WP wewn. 4194/88



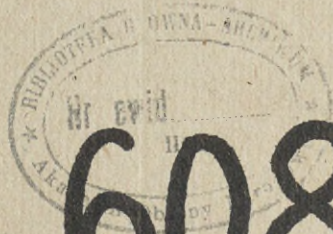
Egz. nr 1



Płk dr Apolinary PROKOP

PRZEGRUPOWANIE WOJSK ARMII

SKRYPT



60846

11022006 Anna KOLEK *AK*
Podst. prof. prok. Nr. 1 ch 647
2 cdn. 24.02.2006

AKADEMIA SZTABU GENERALNEGO WP

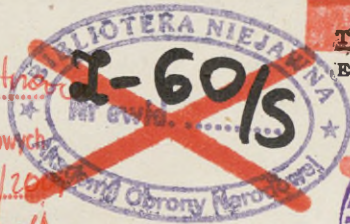
WYDZIAŁ WOJSK LĄDOWYCH
KATEDRA SZTUKI OPERACYJNEJ

JAWNE

ZASTRZEŻONE

ASG WP wewn. 4194/88

Przeklasyfikowana z *Tajne* na *zobowiązany*
podstawa przek. Wykaz Aktualnych Wojskowych
Wydawnictw Wewnętrznych szt. gen. 1527/20
data i podpis *2.11.02 KOLEK Anna*



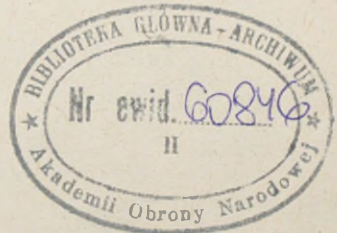
TAJNE
Egz. nr ... 1



Płk dr Apolinary PROKOP

PRZEGRUPOWANIE WOJSK ARMII

Skrypt



SPIS TREŚCI

strona

WSTĘP	3
1. Warunki przegrupowania wojsk armii	9
2. Istota i cel przegrupowania wojsk armii	19
3. Sposoby przegrupowania wojsk armii	26
4. Organizacja przegrupowania wojsk armii	41
ZAKOŃCZENIE	60

ZAŁĄCZNIKI:

Nr 1. Ideowy schemat przegrupowania armii ... wklejka 1 po str.	62
Nr 2. Rozmieszczenie wojsk armii w rejonie wyjściowym wklejka 2 po str.	62
Nr 3. Podział Europejskiego Teatru Wojny wklejka 3 po str.	62

WSTĘP

Armia może przystąpić do operacji obronnej lub zaczepnej dopiero wówczas, jeśli najpierw dokona przegrupowania wchodzących w jej skład wojsk. Przy czym skala dokonywanego przegrupowania uzależniona jest przede wszystkim od oddalenia miejsc /rejonów/ rozmieszczenia jej związków taktycznych i oddziałów w stosunku do przewidywanej rubieży wprowadzenia armii do bitwy^{1/}. Przegrupowanie armii jest więc pierwszą wstępną fazą jej działania, nie mniej fazą, której przypisuje się coraz większe znaczenie, a nawet podnosi do rangi walki^{2/}.

Celem niniejszego skryptu jest więc przedstawienie głównych aktualnie założeń związanych z organizacją i realizacją przegrupowania przez wojska armii. Aby cel ten osiągnąć drogą najkrótszą wprowadza się kilka apriorycznych założeń wstępnych.

1. W obiegu jest szereg określeń dotyczących przemieszczenia wojsk a mianowicie: przesunięcie, przegrupowanie, marsz, przewóz, przerzut, przebazowanie. Dwa z nich, tj. przesunięcie i przegrupowanie nie są jednoznacznie zdefiniowane i zazwyczaj używane są zamiennie. Mimo że w wydawnictwach oficjalnych /np. w Regulaminie walki/ używa się określenia "przesunięcie wojsk" jako nadrzędnego w stosunku do wszystkich pozostałych określeń dotyczących przemieszczenia wojsk - powszechnie przyjęło się stosowanie określenia "przegrupowanie", nie mówi się bowiem ani pisze, np. "po przesunięciu armii do rejonu wyjściowego", lecz "po przegrupowaniu armii do ...", bądź "przesunąć armię do" itd.

Aby nie pogłębiać nadal niejasności, zostaniemy przy następującym rozumieniu poszczególnych pojęć:

Przegrupowanie - zmiana rozmieszczenia sił i środków przez przesunięcie wojsk w nowe rejonu^{3/}.

1/ Przegrupowanie w pełnym tego słowa znaczeniu wystąpi wówczas, kiedy armia przed jej przejściem do operacji nie będzie rozmieszczona w pobliżu rubieży jej wprowadzenia do bitwy, a w głębi operacyjnej.

2/ "... przerzut, a właściwie przedzieranie się wojsk na rubież wyjścia do bitwy w warunkach ciągłego, powodującego wielkie straty oddziaływania broni jądrowej i konwencjonalnej przeciwnika, jest zadaniem niezwykle złożonym, surową próbą sprawności sztabów i wojsk. Jest - praktycznie rzecz biorąc - również walką /omówienie ówczesnia, "Lato-71" przez ministra obrony narodowej/.

3/ Przegrupowanie armii, może być dokonywane przed rozpoczęciem operacji frontowej /obronnej lub zaczepnej/ i w toku tej operacji.

Marsz - przesunięcie wojsk w kolumnach po istniejących drogach i doraźnie przygotowanych drogach na przełaj, za pomocą własnych, etatowych środków transportowych^{4/}.

Przewóz - przesunięcie wojsk za pomocą przydzielonych bądź wyznaczonych nawodnych i naziemnych środków transportowych.

Przerzut - przesunięcie wojsk za pomocą przydzielonych lub wyznaczonych lotniczych środków transportowych.

A więc przegrupowanie zostaje przyjęte jako pojęcie nadrzędne służące określeniu przemieszczenia wojsk lądowych do nowych rejonów. Przegrupowanie może być prowadzone trzema sposobami, do których zaliczyliśmy: marsz, przerzut i przewóz. Ponieważ na szczeblach operacyjnych nie zawsze występują one w czystej postaci, dlatego o zakwalifikowaniu każdorazowego przegrupowania do określonego sposobu decyduje przewaga użytych środków transportowych. Przegrupowanie dokonywane przy użyciu różnych środków transportowych: np. przy użyciu własnych środków transportowych i transportu kolejowego - w potoczny rozumieniu przyjęło się określać jako przegrupowanie sposobem kombinowanym.

2. Skala operacyjna rozważań ujętych w niniejszym skrypcie zostaje ograniczona do szczebla armii. Konkretnie - armii wydzielonych ze składu sił zbrojnych PRL do dyspozycji dowódcy frontu polskiego umiejscowionego w strategicznym zgrupowaniu wojsk podległych ND na ZTDW. Problematyka frontowa będzie jednak rozważana tylko w takim stopniu, w jakim to jest niezbędne przy rozpatrywaniu zagadnień dotyczących głównego obiektu zainteresowania - armii. Problematyka taktyczna będzie prezentowana także w ograniczonym stopniu, to jest tylko to, co może służyć za argument dla określenia tezy rangi operacyjnej.

3. Wszelkie rozważania, założenia i normy oparte będą na realiach ZTDW i mieścić się generalnie w ramach podstawowych założeń strategicznych, wynikających z aktualnej doktryny wojennej w odniesieniu do zgrupowania strategicznego wojsk, przeznaczonych do prowadzenia działań bojowych na tym obszarze.

4. Rozważania dotyczyć będą armii przegrupowywanej wielowariantowo, a w tym głównie:

a/ Przegrupowanie armii w ramach operacyjnego rozwijania sił zbrojnych w celu jej przejścia do pierwszej operacji obronnej lub zaczepnej. Przy czym, zakłada się następujące sytuacje:

4/ Podczas przemarszu ozolgi, artyleria samobieźna i inny sprzęt gąsienicowy oraz sprzęt z małym zapasem przebiegu, mogą być przewożone na przyczepach niskopodwoziowych włączonych w skład kolumn.

- rozpoczęcie i zakończenie przegrupowania odbywa się jeszcze przed wybuchem wojny;

- rozpoczęcie przegrupowania przed wybuchem wojny, a zakończenie po jej rozpoczęciu;

- rozpoczęcie i zakończenie przegrupowania już po wybuchu wojny.

b/ Przegrupowanie armii dokonywane w toku wojny z ugrupowania operacyjnego frontu, już posiadającego operację obronną lub zaczepną.

W tym armia może dokonywać przegrupowania w celu:

- realizacji jednego z zadań operacyjnych wynikających z zamiaru dowódcy frontu;

- zajęcia rejonu w pasie innego frontu, któremu została podporządkowana z woli wyższego dowódcy;

- zajęcia rejonu po wydzieleniu armii do dyspozycji ND na TDW lub też do prowadzenia samodzielnych działań /operacji/ na wyznaczonym jej kierunku.

5. Przegrupowanie armii rozpatrywane będzie w warunkach wojny przy użyciu środków jądrowych lub środków klasycznych. Oddzielne bowiem rozważanie - zresztą nie tylko tego tematu, ale i jakiegokolwiek problematyki działań operacyjnych - nie może doprowadzić do jednolitych wniosków, ponieważ przejście od działań konwencjonalnych do działań z użyciem BMR nie może opierać się na porzuceniu jednych zasad na rzecz nowych. Ponieważ groźba użycia BMR istnieje ciągle, zatem ciągle też istnieją i powinny być stosowane te same uogólnione zasady.

6. Ze względu na obronny charakter naszej doktryny wojennej z pokojową dyslokacją /usytuowanie/ wojsk /związków taktycznych, oddziałów i pododdziałów/ przewidywanych do składu polskich armii założono, że ich przegrupowanie, zwłaszcza dokonywane w ramach operacyjnego rozwijania wojsk, będzie przede wszystkim podporządkowane celowi przyszłych operacji obronnych. Co wcale nie oznacza, że również dziś, w określonych sytuacjach nie wystąpi potrzeba dokonywania przegrupowania armii w celu jej przejścia do operacji zaczepnej. Przy czym w aspekcie organizacji przegrupowania nie tyle istotnym jest czy po jego dokonaniu armia przejdzie do operacji obronnej, czy też zaczepnej - zdecydują o tym następujące czynniki:

- miejsce skąd armia ma wchodzić do bitwy, ponieważ rzutuje to bezpośrednio na jej przegrupowanie;

- sytuacja w jakiej armia może przechodzić do bitwy.

W takim aspekcie każda armia polska może wchodzić do operacji obronnej lub zaczepnej zarówno z terytorium NRD, jak i na terytorium własnego kraju. Zakłada się więc, że armia może przejść do operacji zgodnie z

wcześniej opracowanym planem - z rejonu wyjściowego - lub bezpośrednio z ugrupowania marszowego, bez zajmowania rejonu wyjściowego. Przejście armii do operacji bezpośrednio z przegrupowania i bez zajmowania rejonu wyjściowego w warunkach współczesnego pola walki jest wielce możliwe. Zwłaszcza przy przechodzeniu jej do pierwszej operacji w początkowym okresie wojny i głównie w wyniku innych niż poprzednio zakładano działań przeciwnika, tj. - innego niż przewidywano rozwoju działań bojowych.

7. Ponieważ przegrupowanie armii podporządkowane jest zawsze celowi jej przyszłej operacji, dlatego też w jego organizacji i wykonaniu powinno się obowiązkowo uwzględniać idee zawarte w zamiarze dowódcy armii do tych operacji,

Do zasadniczych treści zawartych w niniejszym skrypcie należy zaliczyć:

W rozdziale pierwszym - warunki przegrupowania wojsk armii, dokonuje się wyszczególnienia i klasyfikacji warunków oraz ich wpływu na przegrupowanie, zwłaszcza w aspekcie sposobu jego realizacji. Przy czym główny akcent kładzie się przede wszystkim na aktualne możliwości oddziaływania nieprzyjaciela uznając je czynnikiem warunkującym w ogóle całość kształtu działalności dowódcy i sztabu armii w dziedzinie organizowania i kierowania przegrupowaniem wojsk.

W rozdziale tym przedstawiono również znaczenie, jakie dla przegrupowania wojsk armii mają założenia wynikające ze współczesnej doktryny wojennej - doktryny o charakterze obronnym.

Wreszcie analiza wszystkich czynników warunkujących przegrupowanie armii na współczesnym polu walki i bitwy stanowi podstawę do sformułowania następujących stwierdzeń: Armia dziś może dokonywać przegrupowania w bardzo różnych okolicznościach. Skala tej różnorodności jest tak rozległa, że sprowadza się do niepowtarzalności w żadnym z konkretnych warunków, sięga ona w swym wymiarze od możliwości przegrupowania wojsk armii, na przykład przed rozpoczęciem wojny do realizacji tego procesu w trakcie największego nasilenia uderzeń nieprzyjaciela włącznie z uderzeniami broni masowego rażenia.

W rozdziale drugim - istota i cel przegrupowania wojsk armii, skupia się główny wysiłek na to, by wykazać, że we współczesnych uwarunkowaniach, a zwłaszcza przy zastosowaniu przez nieprzyjaciela broni masowego rażenia lub nawet tylko broni precyzyjnej:

- po pierwsze, nie tylko występuje nadal, ale i w znacznie wzmoczonej niż w przeszłości skali, zjawisko częstego dokonywania przegrupowań wojsk;

- po drugie, dokonanie przegrupowania, które aktualnie musi się odbywać z reguły pod oddziaływaniem różnorodnych uderzeń nieprzyjaciela, ma tym większe szanse powodzenia, im krócej będzie trwało;
- po trzecie, konieczność utrzymywania ciągłej gotowości przegrupowujących się wojsk armii do niezwłocznego podjęcia określonych działań bojowych.

Powyższe stwierdzenia są jednocześnie swego rodzaju wymogami, które obowiązkowo należy uwzględniać organizując przegrupowanie wojsk. Mając to na uwadze uznano, że istota przegrupowania wojsk armii polega dziś nie tylko na ich przesunięciu z dotychczasowego rejonu rozmieszczenia do rejonu docelowego, który z reguły jest rejonem wyjściowym armii do operacji, ale i na tym, by armia w toku przegrupowania utrzymywała ciągłą gotowość do podjęcia działań bojowych, tj. gotowość przejścia do operacji obronnej lub zaczepnej.

Przedstawiona powyżej istota przegrupowania stanowiła podstawę /tworzywo/ do następującego rozumienia celu przegrupowania. Celem przegrupowania wojsk armii jest zajęcie /osiągnięcie/ określonego rejonu /rubieży rozwinięcia/ w ściśle ustalonym terminie i przy jednoczesnym zachowaniu gotowości do realizacji planowanych /lub nowych/ zadań całością sił, czy też częścią zgrupowania armii, która niezbędną jest do rozpoczęcia operacji.

W rozdziale trzecim - sposoby przegrupowania wojsk armii. Poszukując odpowiedzi na pytanie w jaki sposób przegrupować wojska armii przeprowadzono przede wszystkim analizę możliwości i celowości użycia różnych środków transportowych, które mogą być wykorzystane do przewozu, przerzutu wojsk armii podczas jego przegrupowania. W wyniku tego, stwierdza się, że:

- po pierwsze, sposób przegrupowania wojsk armii uzależniony jest przede wszystkim od rodzaju użycia do tego celu środków transportowych. W tym świetle wojska armii mogą być przewożone transportem kolejowym i wodnym /morskim i śródlądowym/, przerzucone transportem lotniczym lub też wykonywać marsz przy użyciu własnych środków transportowych;
- po drugie, uznaje się, że w aktualnych uwarunkowaniach podstawowym sposobem przegrupowania wojsk armii jest wykonywanie przez nie marszu przy użyciu własnych środków transportowych. Dotyczy to w dużej mierze zwłaszcza armii polskich wydzielonych na wypadek wojny ze składu sił zbrojnych PRL, a to głównie ze względu na ich usytuowanie i na przewidywane wykorzystanie.

Jednocześnie dość szczegółowo omówiono możliwe uwarunkowania użycia innych rodzajów transportu, a w tym zwłaszcza transportu kolejowego do

przewozu /przerzutu/ wojsk armii. Dokonano też w miarę dokładnego bilansu potrzeb transportu kolejowego do przewozu wojsk w aspekcie przewożenia całości sił i środków armii oraz tylko tej części wojsk, w wyposażeniu których znajduje się ciężki sprzęt pancerny. Na podstawie tych kalkulacji stwierdzono, że dla przegrupowania armii polskich transport kolejowy należy traktować jako uzupełniający obok zasadniczego środka transportu jakim zwłaszcza dla armii polskiej będą własne środki transportowe występujące w ich wyposażeniu. W tym kontekście podczas przegrupowania armii polskich, transport kolejowy należy wykorzystywać przede wszystkim do przewozu sprzętu ciężkiego, a mianowicie: ozoigów, wyrzutni raketowych, stacji radiolokacyjnych i innego ciężkiego sprzętu zwłaszcza na podwoziu gąsienicowym.

W rozdziale czwartym - organizacja przegrupowania wojsk armii. Przedstawiając metodę pracy dowódcy i sztabu armii nad organizacją przegrupowania wojsk, główny akcent kładzie się przede wszystkim na te elementy, których rozwiązania trudno jest doszukać się w fachowych wojskowych opracowaniach lub ich treści budzą kontrowersję. Do elementów tych zalicza się zwłaszcza samą treść i kolejność pracy dowództwa armii nad wypracowaniem zamiaru; rolę zamiaru w decyzji przegrupowania i w ogóle w jego planowaniu, a także, problem organizowania współdziałania podczas przygotowania wojsk do przegrupowania oraz treści i zakres planowania przegrupowania.

Natomiast ta część problematyki przegrupowania, która aczkolwiek przynależna do tematu, lecz w innych źródłach jest według mniemania autora w wystarczającym stopniu zawarta - nie wchodzi w tekst tego rozdziału. Dotyczy to w głównej mierze dość szerokiej gamy zagadnień z dziedziny wszechstronnego zabezpieczenia przegrupowania wojsk armii.

I jeszcze jedna kwestia na którą już we wstępie pragnie autor zwrócić uwagę szanownych czytelników: Idzie głównie o to, by studiując i wykorzystując w praktycznej działalności treści zawarte w niniejszym opracowaniu pamiętać jednak ciągle o tym, że konkretne obiektywne przyczyny narzucają konieczność takiego przegrupowania armii, by natychmiast po jego zakończeniu, albo jeszcze w czasie marszu, armia mogła przejść do operacji zaczepnej lub obronnej. A więc nie innego, jak tylko potrzeba, /konieczność/ decyduje o takim właśnie podejściu na szczeblu armii. Znaczy to, że kwestia wprowadzania armii do operacji w ruchu, bezpośrednio po przegrupowaniu, bez nieproduktywnego wyczekiwania i luzowania powinna być traktowana jako podstawowy wymóg rzutujący zarówno na sposób /mechanizm/ przegrupowania armii jak i na jej ugrupowanie marszowe. Wymogu tego jednak nie

należy traktować schematycznie, bowiem każdorazowe warunki w jakich ma być wprowadzona armia do bitwy - i jednocześnie warunki w jakich ma się odbywać jej przegrupowanie ostatecznie zawsze decydować będą o sposobie przegrupowania armii i jej ugrupowaniu marszowym. Dlatego z kolei przystępując do ustalenia sposobu przegrupowania wojsk armii należy zawsze najpierw znaleźć odpowiedź na dwa następujące pytania: jakie mogą być warunki wejścia armii do bitwy i w jakich warunkach będzie ona przegrupowana przed wejściem do bitwy. Naturalnie droga do sprecyzowania tych warunków prowadzi przez określenie i udowodnienie czynników, które je determinują.

1. Warunki przegrupowania wojsk armii

Na możliwości, sposób i czas przegrupowania wojsk wpływają w zasadzie trzy główne czynniki: przeciwnik, teren, pora roku i pogoda. Jednak czynników tych nie można w żadnym wypadku rozpatrywać w oderwaniu przede wszystkim od ustaleń /założeń/ aktualnie obowiązującej doktryny wojennej. Tym bardziej nie można tego czynić w odniesieniu do przegrupowania wojsk realizowanego na szczeblu strategicznym i operacyjnym^{5/}. Armia jako związek operacyjny - stanowi bowiem już ten szczebel organizacyjny, dla którego obowiązujące założenia doktrynalne wywierają przemożny wpływ zarówno na metodę przygotowania określonych działań bojowych, jak i na możliwy charakter ich przegrupowania. Stąd założenia wynikające z aktualnej doktryny wojennej należą do zasadniczych ze wszystkich innych uwarunkowań stanowiących o przegrupowaniu wojsk armii.

Do podstawowych elementów aktualnie obowiązującej doktryny wojennej a mających niewątpliwie bezpośredni wpływ na przegrupowania wojsk armii, należy przede wszystkim zaliczyć sam charakter tej doktryny. Otóż zgodnie z założeniami jej twórców jest to doktryna czysto pokojowa - doktryna o charakterze obronnym lub często w połączonym rozumieniu określana - doktryną obronną.^{6/}

Pojawienie się doktryny obronnej i konieczność podporządkowania jej założeniom samej koncepcji przegrupowania wojsk armii wydzielonych między innymi ze składu sił zbrojnych PRL spowodowało to, że:

5/ Założenia doktrynalne, są w swej istocie kategorią strategiczną i tym samym na tym właśnie szczeblu mają najwyraźniej swoje odbicie. W znacznym stopniu są one również dostrzegane na szczeblu operacyjnym tj. we froncie armii /korpusie/. Natomiast mniej dostrzegalny jest ich wpływ na szczeblach taktycznych.

6/ Treść tej doktryny została ustalona na berlińskiej naradzie Doradczego Komitetu Politycznego państw stron Układu Warszawskiego /maj 1987 r./

- po pierwsze, przegrupowanie wojsk armii dokonywane po wybuchu wojny, czy też bezpośrednio przed jej wybuchem w okresie zagrożenia /zwłaszcza zaś w ramach operacyjnego rozwinięcia wojsk/^{7/}, należy traktować przede wszystkim jako przedsięwzięcie realizowane dla osiągnięcia celów przyszłych armijnych operacji obronnych;

- po drugie, obronne założenia wynikające z aktualnej doktryny wojennej wcale nie wykluczają sytuacji, w której armia po przegrupowaniu - dokonywanym już w ramach operacyjnego rozwinięcia wojsk - może przejść bezpośrednio do działań zaczepnych /do przeciwuderzenia frontowego czy też do operacji zaczepnej w ramach wykonywanego przez front przeciwnatarcia, albo też realizowanej przez niego operacji zaczepnej/;

Innymi słowy, jeśli idzie o przegrupowanie wojsk armii, to w świetle wymogów współczesnej doktryny wojennej, powinny być one przygotowane do jego realizacji przede wszystkim po to, by osiągnąć cele ich przyszłych operacji obronnych. Nie oznacza to wcale, że armia nie może przegrupować swoich wojsk i to już w toku ich operacyjnego rozwijania po to, by po jego dokonaniu przejść do działań zaczepnych. To czy armia po dokonaniu przegrupowania przejdzie do działań obronnych czy też zaczepnych zawsze zależeć będzie przede wszystkim od konkretnej sytuacji operacyjno-strategicznej na ZTDW. Przy czym powyższe stwierdzenie nie jest sprzeczne z założeniami współczesnej "doktryny obronnej". Przeciwnie, należy je raczej traktować jako twórcze rozwinięcie /interpretowanie/ tej doktryny.

Wracając zaś do wymienionych na wstępie czynników wywierających niewątpliwie bezpośredni wpływ na przegrupowanie wojsk armii, to w każdym wypadku, decydujące z nich znaczenie mieć będzie przeciwnik. I to zarówno w trakcie wojny, jak i bezpośrednio przed wybuchem konfliktu. Idzie głównie zaś o to:

- jakie są lansowane przez przeciwnika koncepcje prowadzenia działań wojennych i wynikający z nich wpływ na proces przegrupowania naszych wojsk;

- i, po drugie, jakimi siłami i środkami może przeciwnik oddziaływać na przegrupowujące się wojska armii, w świetle aktualnie lansowanych koncepcji działań wojennych.

7/ T. Bentkowski: Operacyjne rozwinięcie wojsk armii i frontu. Wyd. ASG WP, 1970 r. s.3-4 "Operacyjne rozwinięcie wojsk to zespół czynności, do najważniejszych z których należy zaliczyć: mobilizacyjne rozwinięcie wojsk; doprowadzenie wszystkich jednostek wojsk armii do pełnej gotowości bojowej; przegrupowanie wojsk armii do rejonu działań bojowych /do rejonu wyjściowego lub na rubież ich wejścia do bitwy/; przyjęcie przez wojska armii w określonym miejscu i czasie planowanego ugrupowania operacyjnego odpowiadającego przyszłych działań bojowych /obronnych lub zaczepnych/"

Jeśli idzie o koncepcje działań wojennych naszych potencjalnych przeciwników, to w Stanach Zjednoczonych a następnie pod ich wpływem - również w innych państwach NATO przyjęto na lata osiemdziesiąte nową strategię wojskową. Istota tej strategii polega na wykorzystaniu siły militarnej jako głównego środka realizacji założonych celów globalnych. Stąd zadaniem sił zbrojnych Stanów Zjednoczonych jest - być w gotowości do prowadzenia działań bojowych na dowolnym TW zarówno z użyciem broni jądrowej, jak i konwencjonalnej.

Przyjęcie tej strategii spowodowało przede wszystkim pojawienie się jakościowo nowych systemów broni^{8/}, w tym o dużej dokładności, doskonalenie struktur organizacyjnych związków taktycznych i oddziałów oraz poszukiwanie bardziej zdecydowanych sposobów prowadzenia działań bojowych.

Zdaniem amerykańskich teoretyków wojskowych wprowadzenie do wojsk nowych rodzajów broni i sprzętu, przede wszystkim broni precyzyjnej a ponadto zwiększenie manewrowości, zwłaszcza przez wyposażenie związków taktycznych i oddziałów w śmigłowce, a także rozwój lotnictwa taktycznego i szerokie zastosowanie desantów powietrznych doprowadzą do zmiany charakteru działań bojowych sił lądowych w przyszłej wojnie. W konsekwencji już w 1982 r. wysunęli oni wniosek o możliwości zwalczania nie tylko związków taktycznych i oddziałów pierwszego rzutu przeciwnika, lecz także jednoczesnego wykonywania uderzeń na drugie rzuty i odwody, to znaczy na całą głębokość ugrupowania jego wojsk^{9/}.

Założenie to zostało oficjalnie odzwierciedlone w opracowanej w Stanach Zjednoczonych koncepcji walki powietrzno-lądowej, którą amerykańscy teoretycy wojskowi uważają za podstawowy sposób prowadzenia działań bojowych przez siły lądowe. Podkreśla się więc, że we współczesnych warunkach każda walka jednostek sił lądowych /zaociepna lub obronna/ będzie walką powietrzno-lądową.

8/ Idzie tu przede wszystkim o najnowsze i najdoskonalsze pod względem technicznym systemy uzbrojone pozostające lub wprowadzone do wyposażenia wojsk NATO. W zachodniej nomenklaturze spotyka się różne określenia dla tego rodzaju broni np. broń precyzyjnego rażenia, broń inteligentna, broń o dużej celności itp. Najogólniej mówiąc jest to broń kierowana, mogąca porazić cel /obiekt/ przy pierwszym starcie /wystrzale/ z prawdopodobieństwem trafienia w cel /obiekt/ nie mniejszym niż 05 przy dowolnej odległości w przedziale jej donośności /zasięgu/. W ASG WP dla określenia różnorodnych naziemnych, lotniczych i okrętowych systemów broni kierowanej pozostającej w wyposażeniu potencjalnych przeciwników, przyjęto nazwę - broń precyzyjna.

9/ Poglądy te zostały oficjalnie przyjęte i znalazły swoje odbicie w amerykańskim regulaminie polowym FM 100 - 5, wydanym już w 1982 r.

W amerykańskiej literaturze wojskowej stwierdza się, że podstawowym komponentem walki powietrzno-lądowej są głębokie uderzenia^{10/}, stanowiące nieodłączną część całości planu działań bojowych. W każdym działaniu bojowych /zaczepnych lub obronnych/ mają być wykonywane głębokie uderzenia polegające na zwalczaniu, powstrzymywaniu i dezorganizowaniu drugich rzutów i odwodów przeciwnika zdążających do strefy działań bojowych. Celem tych działań ma być osłabienie zgrupowania przeciwnika, uniemożliwienie mu ześrodkowania sił i środków, osiągnięcie niezbędnej nad nim przewagi i w końcu zniszczenie go.

Opracowana w Stanach Zjednoczonych koncepcja walki powietrzno-lądowej została w 1984 r. przyjęta przez NATO i określona podstawową koncepcją^{11/} dotyczącą sposobu użycia sił zbrojnych NATO w początkowym okresie wojny i przede wszystkim na środkowoeuropejskim TDW. Koncepcja ta nie tylko jest nadal obowiązująca w wojskach NATO ale również ciągle jest udoskonalona. Przykładowo aktualnie wojskowi teoretycy NATO lansują tezę, o potrzebie wykonania już od początku wojny nie tylko głębokich uderzeń ale i przeniesienia działań bojowych na terytorium państw Układu Warszawskiego. Jest to bardzo istotny element, który jeśli zostanie zastosowany w praktyce może mieć przede wszystkim nader destrukcyjny wpływ na samo przegrupowanie naszych wojsk i niewątpliwie w pewnym stopniu również na organizację /przygotowanie/ tego procesu.

Istotnym jest również to, że założenia wynikające z przedstawionych koncepcji są intensywnie wdrażane do praktyki ćwiczebnej wojsk naszych potencjalnych przeciwników. Jest to możliwe ponieważ dysponują oni już aktualnie systemami uzbrojenia umożliwiającymi w praktycznej działalności realizację zadań wynikających z koncepcji głębokich uderzeń. Najważniejsze z tych systemów przedstawiono w tabeli 1.

W tabeli tej pokazano tylko systemy broni konwencjonalnej przeciwnika. Nie możemy jednak zapominać, że przeciwnik dysponuje bronią jądrową i jak na razie wcale nie zrezygnował z jej użycia. Zgodnie z poglądami lansowanymi przez przeciwnika uderzenia jądrowe najbardziej celowo jest wykonywać wówczas, gdy przegrupowujące się zgrupowania naszych wojsk znajdują się będą jeszcze w znacznej odległości od linii

10/ Istota i treść pojęcia - głębokich uderzeń - została bardziej szczegółowo ujęta w artykule pt.: "Amerykańska koncepcja głębokich uderzeń", WPZ, n 5/165/, wyd. 1985 r. s.13-18.

11/ Podstawowe założenia tej koncepcji sformułował i przedstawił naczelny dowódca połączonych sił zbrojnych NATO w Europie gen. ROGERS na sesji NATO w grudniu 1984 r. Została ona przedstawiona jako koncepcja walki z drugimi rzutami /odwodami/ przeciwnika i od tej pory nosi nazwę planu ROGERSA.

Tabela 1

Możliwości oddziaływania przeciwnika na przegrupowujące się wojska

	5 - 30	30 - 80	80 - 150	150 - 350	350 - 800 i więcej
Odległość km					
Systemy uzbrojenia	PLLS, MLRS, F-4G	PLSS, ATAGMS, F-4G, F-15 MLRS, F-16	PLSS, ATAGMS, F-4G, F-15 MLRS, F-16 F-15E	PLSS, F-15 F-15E, F-111 TOPNADO, B-52 /B - 1B/	PLSS, F-15 B-52 /B - 1B/
Środki przenoszenia	MLRS, F-16 M-100 A-2	MLRS, F-16	MLRS, F-16 F-15E	F-15E, F-111 TOPNADO, B-52 /B - 1B/	B-52 /B - 1B/
Rodzaje amunicji	Kasety lotni- cze SFW, pocis- ki precyzyjne- go naprowadza- nia "SKIT" i "TGSN" i "SA- DARM"	Kasety lotni- cze SFW pocis- ki "SKIT" "TGSN" rakiety "ATAGMS" i perspektywicz- ne pociski podwójnego przeznaczenia	Kl. SFW, pocis- ki "SKIT", ra- kiety "ATAGMS" kierowane bom- by lotnicze GBU-15 miny i amunicje ka- setowe	Kierowane bom- by lotnicze AGM-130B, ra- kiety skrzydla- te bazowania powietrznego	Rakiety skrzydla- te powietrznego bazowania z glo- wicą komencjo- nalną i kasetową, amunicja o oddzia- ływaniu kombino- wanym, systemy minowania zdal- nego

styczności - przynajmniej w granicach 100-120 km^{12/}. Zdaniem ekspertów amerykańskich przy takim oddaleniu przegrupowujące się wojska są najbardziej wrażliwe na uderzenia, /znajdują się bowiem w strefie działań bojowych armii będących w styczności z przeciwnikiem/. Ponadto w takich warunkach zapewnia się bezpieczeństwo wojsk strony wykonującej uderzenia i stwarza się im rezerwę czasu na zorganizowanie działań bojowych.

W trakcie wykonywania przez przeciwnika głębokich uderzeń istotnym elementem jest broń chemiczna, której użycie może powstrzymać lub znacznie dezorganizować proces przegrupowania wojsk armii.

Ponadto proces przegrupowania wojsk armii może być dezorganizowany przez oddziaływanie desantów powietrznych i oddziałów desantowo-szturmowych nieprzyjaciela, a także w pewnym zakresie przez jego grupy dywersyjno-rozpoznawcze /GDR/.

Analiza aktualnych koncepcji dowództwa NATO dotyczących prowadzenia działań bojowych przez ich siły zbrojne oraz znajomość pozostających w wyposażeniu ich wojsk sił i środków rażenia niedwuznacznie wskazują na to, że:

- na przegrupowujące się wojska armii wydzielonych ze składu sił zbrojnych PRL i dokonywane w granicach ZTDW przeciwnik ma potencjalne możliwości wykonania uderzeń lotniczych i raketowych /z wykorzystaniem zwykłych i jądrowych ładunków/ oraz oddziaływanie przy użyciu desantów powietrznych i GDR w zasadzie niezależnie od miejsca ich aktualnego rozmieszczenia /położenia/;

- wykorzystanie w pełni przez przeciwnika możliwości oddziaływania na przegrupowujące się wojska armii siłami i środkami pozostającymi w jego dyspozycji /zwłaszcza możliwości ogniowego porażenia/ stwarza mu realne przesłanki do dezorganizowania /zatrzymania/ przegrupowujących się wojsk ale i skutecznego ich porażenia i odizolowania od sił pozostających z nim w styczności^{13/}.

Zgodnie z poglądami wojskowych NATO dla izolacji dopływu świeżych sił do strefy działań bojowych tworzone będą przede wszystkim bariery ogniowe /jądrowe/ poprzez wykonanie zmasowanych uderzeń tymi środkami na najważniejszych naturalnych rubieżach występujących w ramach ZTDW.

12/ Tamże, s.16-17.

13/ Dążenie do izolacji odwodów od zgrupowania wojsk pozostających w pierwszym rzucie nie jest żadnym nowym zjawiskiem i wynikającym tylko z koncepcji "głębokich uderzeń". Przeciwnie, jest to zjawisko historycznie - znacznie starsze. Jego głównym celem było zawieszenie - bić przeciwnika częściami, kolejno.

Przeciwnik planuje zorganizowanie takich barier przede wszystkim w oparciu o następujące przeszkody wodne: Wisłę, Odrę i Łabę. Dla zorganizowania tego typu barier przewiduje się oprócz wykonania zmasowanych uderzeń ogniowych /jądrowych/ również niszczenie mostów, przepraw, urządzeń hydrograficznych, stacji kolejowych oraz niszczenie odcinków dróg bitych i kolejowych, a także stworzenie stref skażeń przez użycie w szerokim zakresie broni jądrowej.

Również teren, chociaż w daleko mniejszym stopniu niż nieprzyjaciel wpływa na całokształt warunków przegrupowania wojsk armii. Chodzi tu przede wszystkim o gęstość i jakość drożni, a także o ilość i szerokość przeszkód wodnych oraz ukształtowanie i pokrycie terenu. Przy tym w przeciwieństwie do ukształtowania terenu, co stanowi wielkość stałą, a także od ilości i szerokości przeszkód wodnych, których właściwości również podlegają niewielkim fluktuacjom - ilość i jakość dróg w ramach ZTDW permanentnie ulega zwiększeniu i poprawie. A zatem o ile teren np. górski obniża tempo przegrupowania o 20-30%, a przeszkody wodne stanowią czynnik hamujący rozmach przegrupowania^{14/}, o tyle stale rozbudowywana i ulepszana drożnia wpływa coraz korzystniej na rozmach przegrupowania. Obecnie np. na 100 km² terytorium przypada na obszarze od Wisły do Łaby około 60 km dróg o nawierzchni twardej /przeważnie asfalt/, a dalej na zachód nawet powyżej 200 km w niektórych rejonach. Stąd, z punktu widzenia operacyjnego gęstość dróg jest tak znaczna, że z racji zachowania bezpieczeństwa przed bronią jądrową /odległość między drogami przegrupowania co najmniej 5 km/, nie wszystkie drogi będą wykorzystywane przez przegrupującą się armię.

Natomiast jeśli idzie o porę roku i pogodę, to w warunkach europejskich zimą, w zdecydowany sposób pogarsza warunki przegrupowania, zwłaszcza w odniesieniu do tych wszystkich jednostek wojskowych, które nie dysponują sprzętem gąsienicowym. Wynika to stąd, że pojazdy kołowe pokonują zaśnieżone drogi nawet kilkakrotnie wolniej niż pojazdy gąsienicowe^{15/}, np. przy pokrywie śniegu 20 cm czołgi osiągną prędkość do 25 km/godz, a samochody 5-10 km/godz.

Podobnie rzecz się ma także podczas marszu po suchej i mokrej nawierzchni w porze letniej. Z kolei mgła czy śnieżyca oddziałuje podobnie jak noc.

14/ W. Stępniewski: Przegrupowanie armii wyd. ASG WP, 1974 r. s.8;

"Na przestrzeni dobowego marszu, tj. na odległość 250-300 km przypada średnio 40-45 różnych rzek i kanałów, z tego około 35-40 o szerokości 5-6 m, 3-5 o szerokości 60-150 m i 1-2 powyżej 150 m".

15/ Tamże, str. 9.

Reasumując, przegrupowanie wojsk armii we współczesnych warunkach będzie relatywnie bardziej skomplikowane niż to miało miejsce w czasie drugiej wojny światowej. Stanowi o tym głównie wysoki stan techniczny i permanentne doskonalenie systemów uzbrojenia i wyposażenia wojsk. Z oceny możliwości współczesnych środków walki zbrojnej potencjalnego przeciwnika wynika, że na ZTDW nie ma obszaru, który byłby poza zasięgiem oddziaływania tych środków. Różnorodność środków walki oraz częstotliwość ich zastosowania przez przeciwnika wzrasta w miarę zbliżania przegrupowujących się wojsk do linii frontu. Jeśli na przykład na odległościach 1000 km i więcej - głównym środkiem oddziaływania przeciwnika na przegrupowujące się wojska jest lotnictwo i broń rakietowo-jądrowa, to w miarę zbliżania się do linii styczności wojsk przeciwnik zwiększy nie tylko częstotliwość nalotów, lecz i wprowadzi do działań pozostałe środki /GDR, desanty powietrzne, systemy rozpoznawczo-uderzeniowe, śmigłowce bojowe, artylerię itp./. Tak więc w warunkach ewentualnego konfliktu zbrojnego przegrupowanie wojsk armii na ZTDW będzie: "... przedzieraniem się wojsk na rubież wojścia do bitwy w warunkach ciągłego, powodującego wielkie straty oddziaływania broni jądrowej i konwencjonalnej przeciwnika ... będzie - praktycznie rzecz biorąc - również walką"^{16/}. W konsekwencji taki stan rzeczy mieć będzie niewątpliwy wpływ na samą organizację wojsk armii, zakres i skalę czynności związanych z jego zabezpieczeniem i wreszcie na sam proces przegrupowania.

Bardzo istotnym czynnikiem rzutującym na proces przegrupowania wojsk jest głębokość na jaką się go dokonuje. Głębokość ta uzależniona jest przede wszystkim od dwóch czynników: założonego wariantu operacyjnego wykorzystania wojsk armii po ich przegrupowaniu^{17/} i od oddalenia ich miejsca dyslokacji w stosunku do przewidywanej początkowej rubieży starcia wojsk. Przegrupowanie każdej polskiej armii może odbywać się głównie w ramach operacyjnego rozwijania sił zbrojnych, przeprowadzanego, po pierwsze - przed wybuchem wojny i całościowo lub częściowo w tym okresie zakończone, po drugie - po rozpoczęciu działań wojennych. W pierwszym wypadku, zwłaszcza w przewidywaniu wykorzystania wojsk armii do pierwszej operacji zaczepnej z terytorium NRD, może być ona przegrupowana w dwóch etapach, tj. może poprawić pokojową dysloka-

16/ Cytat ministra obrony narodowej z omówienia ćwiczenia "LATO-71".

17/ Zgodnie z doktrynalnymi założeniami wojska armii, przegrupowywane w ramach operacyjnego rozwijania mogą przechodzić przede wszystkim do operacji obronnych na własnym terytorium lub na terytorium NRD. Niekiedy też ich pierwsze operacje mogą być operacjami zaczepnymi które z reguły będą rozpoczynać się z terytorium NRD.

cję przez zajęcie rejonu bliżej przeciwnika, ale w granicach państwa^{18/}, oraz w drugim etapie - może wykonywać marsz bezpośrednio do rejonu wyjściowego lub na rubież wejścia do bitwy. Z kolei, kiedy operacyjne rozwijanie sił zbrojnych rozpoczyna się po rozpoczęciu działań wojennych armia przegrupowuje się z reguły bezpośrednio do rejonu wyjściowego /na rubież wejścia do bitwy/.

W każdym z tych wariantów, zwłaszcza gdy przewidywane jest wyco-
rzystanie armii polskich do pierwszych operacji zaczepnych rozpoczyna-
jących się z terytorium NRD, muszą być one najpierw przegrupowane na
stosunkowo duże odległości. Wnoszą one minimum 300 km dla armii wy-
dzielonych ze składu POW i SOW^{19/}. Górna granica może wynosić 700 km
i więcej zwłaszcza dla wojsk armii wydzielonej ze składu WOW^{20/}. Po-
dobną lub znacznie mniejszą głębokość będzie miało przegrupowanie tych
armii w wypadku przechodzenia ich do operacji obronnej na terytorium
NRD. Przy czym głębokość ta będzie tym mniejsza, im dalej ich przedni
skraj obrony będzie odsunięty na wschód od granicy państwowej między
NRD i RFN.

Jeśli armie rozpoczną działania bojowe od pierwszych operacji obron-
nych na terytorium PRL, wówczas głębokość przegrupowania wchodzących
w ich skład związków taktycznych i oddziałów może wynosić od kilku
/kilkudziesięciu/ kilometrów i w zasadzie dla większości z nich nie
przekroczy 100-150 km.

Przy rozpatrywaniu warunków przegrupowania nie można też pominąć
jeszcze jednego z czynników a mianowicie: - potrzeby wprowadzenia
armii do bitwy bezpośrednio /natychmiast/ po dokonaniu przegrupowania.
Potrzeba ta jest charakterystyczną dla współczesnego pola bitwy, a
składają się na to następujące przyczyny:

Pierwsza - utrzymywanie w czasie pokoju po jednej i po drugiej stro-
nie takiej ilości wojsk lądowych, która co najwyżej wystaroza do utwo-
rzenia pierwszych rzutów operacyjnych. Dlatego też każda ze stron dą-
żąc do uzyskania maksymalnej przewagi wcześniej od przeciwnika, będzie

18/ Poprawianie dyslokacji wojsk odbywa się skrycie pod różnymi pozorami, najczęściej pod pozorem ćwiczeń. Na przykład - w październiku 1973 r. Egipt, pod pozorem ćwiczeń, nie tylko poprawił dyslokację swoich wojsk, lecz zdążył dokonać pełnego operacyjnego rozwinięcia sił zbrojnych.

19/ Tylko nieliczne oddziały tych armii mogą być przegrupowywane na większą odległość z powodu oddalenia miejsc ich pokojowej dyslokacji /np. 7 DZ, 16 DPanc itp./ zwłaszcza jeśli przed rozpoczęciem przegrupowania wojsk armii nie dokonano ich przemieszczenia do rejonu poprawy dyslokacji.

20/ Jest to odległość do przewidywanej początkowej rubieży rozwinięcia wojsk armii, odległość ta będzie ciągle zwiększała się w miarę pod-
wodzenia działań zaczepnych.

przez to zmuszona do jak najszybszego wprowadzenia świeżo podchodzących wojsk do strefy działań bojowych. Ten wyścig będzie trwał nieprzerwanie, aż do momentu zupełnego wyczerpania rezerw lub do zakończenia działań wojennych.

Druga przyczyna - to niebezpieczeństwo utrzymywania armii drugorzutowych /odwodowych/ w rejonach wyjściowych położonych bezpośrednio za armiami pierwszorzutowymi. Jest to niecelowe ponieważ trzymanie związku operacyjnego w rejonie wyjściowym położonym w pobliżu rubieży styczności z przeciwnikiem i prowadzenie go stale naprzód, w miarę postępu natarcia, umożliwi przeciwnikowi nieprzerwaną penetrację i ułatwia wykonanie uderzeń bronią jądrową i klasyczną oraz wojskami powietrzno-desantowymi.

Trzecia przyczyna - utrzymanie armii jako kolejnego rzutu bezpośrednio za wojskami pierwszorzutowymi sprzeczne jest z zasadą optymalnego wykorzystania sił, jeśli uwzględnić stosunek tempa natarcia do tempa marszu^{21/}.

Czynnikiem bezpośrednio określającym warunki przejścia wojsk armii po przegrupowaniu do działań bojowych będzie sytuacja wojsk działających w stoczności z przeciwnikiem. Dla armii wydzielonych ze składu sił zbrojnych PRL typowym zjawiskiem może być przejście do operacji albo pod przykryciem sojusznicznych wojsk, albo w pasach działań wojsk pierwszorzutowych. Nie można jednak wykluczyć też konieczności przejścia armii do operacji bezpośrednio tj. w takim obszarze, na którym nie działają żadne wojska własne. Wynika to z aktualnego operacyjnego położenia wojsk NATO i wojsk sojusznicznych oraz naszych sił zbrojnych w stosunku do nich.

Wynika to także z określonego położenia wojsk w trakcie wykonywania bliższego lub dalszego zadania przez front, kiedy również może być wprowadzana armia świeżo przegrupowana z głębi operacyjnej.

Wojska pierwszorzutowe mogą działać następująco:

a/ mogą prowadzić działania zaczepne, świeża armia po dokonaniu przegrupowania przechodzi do operacji w celu spotęgowania uderzenia;

b/ mogą prowadzić działania obronne - co będzie najbardziej typowym zjawiskiem w świetle aktualnej doktryny wojennej o charakterze obronnym - i wówczas armia po przegrupowaniu przejdzie do operacji obronnej w ramach obrony /strategicznej na ZTDW/ lub też może być -

21/ Przyjmując średnie tempo działań zaczepnych 40-50 km/dobę, wojska pierwszorzutowe wykonują zadanie bliższe frontu /250-300 km/ w ciągu około tygodnia. Natomiast w tym czasie armia drugorzutowa może pokonać przestrzeń ok. 1250-1500 km /250-300 km/dobę x 5 dni plus dobę na odpoczynek i dobę na wprowadzenie/

wykorzystana dla wzmoocnienia sił pierwszego rzutu - w tym - do przeciwdzierzenia;

o/ mogą prowadzić działania obronne równocześnie z przeciwnikiem po wygaśnięciu działań zaczepnych jednej ze stron i wówczas świeża armia wchodzi w celu zapoczątkowania operacji zaczepnej frontu lub jego przejścia do przeciwnatarcia.

Ostatnim czynnikiem określającym warunki przegrupowania wojsk armii są właściwości kierunku operacyjnego, na którym dokonuje się przegrupowania. Praktycznie rzecz biorąc, każda z naszych armii może dokonywać przegrupowania na każdym z kierunków operacyjnych zachodnioeuropejskiego TDW. Jakkolwiek istnieją między nimi nawet dość znaczne różnice, nie wywierają one tak silnego wpływu na warunki przegrupowania. Niemniej wpływają najsilniej na tempo przegrupowania, na ugrupowanie przegrupowujących się wojsk armii, na wielkość rejonu wyjściowego oraz na możliwości dowodzenia i maskowania w toku przegrupowania.

Dla przegrupowania armii najważniejszą rolę wśród szczególnych cech określonego kierunku operacyjnego, odgrywa: ilość dróg, która ma najistotniejsze znaczenie dla tempa i czasu przegrupowania; ilość i szerokość rzek absorbujących jeszcze przed przejściem armii do operacji jej środki przetrzawowe; konfiguracja terenu wpływająca na ugrupowanie przegrupowujących się wojsk oraz na szerokość ich rejonów rozmieszczenia /odpoczynków i wyjściowego/; gęstość sieci osadniczej decydującej głównie o doborze dróg marszu - w tym i obejścia.

Analiza wszystkich powyższych czynników doprowadza do wniosku, że armia może dokonywać przegrupowania w bardzo różnych okolicznościach. Skala tej różnorodności jest tak rozległa, że sprowadza się do niepowtarzalności w żadnych konkretnych warunkach. Sięga ona w swym wymiarze od możliwości przegrupowania wojsk armii, na przykład przed rozpoczęciem wojny, do realizacji tego procesu w trakcie największego nasilenia uderzeń nieprzyjaciela włącznie z uderzeniami BMR. Dlatego można wyodrębnić dwa główne warunki przegrupowania wojsk armii: pierwszy - przegrupowanie w ramach operacyjnego rozwijania sił zbrojnych, i drugi - przegrupowanie dokonywane już w toku działań wojennych - w celu przesunięcia armii na przykład na inny kierunek operacyjny /strategiczny/ w ramach zgrupowania frontu lub zgrupowania strategicznego na TDW.

2. Istota i cel przegrupowania wojsk armii

Zarówno w dobie bitew generalnych, jak i prowadzenia wojen na dużych przestrzeniach z rozgrywaniem wielu bitew równocześnie, wojska pro-

wadzą bezpośrednio działania w sensie operacyjnym, w stopniu daleko krótszym niż wykonują przegrupowania. To znaczy, że przed bitwą zawsze, bez względu na okres historyczny, wojska dokonywały przegrupowań mających na celu dojście do przeciwnika. I tak to się nadal dzieje chociaż od zakończenia okresu bitew generalnych, odkąd na los wojny składać się zaczęły cały szereg operacji, kiedy, inaczej mówiąc zrodziła się sztuka operacyjna - proporcje czasowe między przegrupowaniem a walką zaczęły ulegać częściowym zmianom na korzyść walki. Pomimo to jednak i we wspomnianych działaniach wojennych, a zwłaszcza przy zastosowaniu broni masowego rażenia i broni precyzyjnej występuje zjawisko bardzo częstego dokonywania przegrupowań wojsk. Wynika to z dwóch powodów: po pierwsze, z niebezpieczeństwa trzymania ich w raz zajętych rejonach, a po drugie z nieekonomiczności takiego podejścia. Po prostu trzymanie bezużytecznie gotowych wojsk poza polem bitwy - jako głębokich odwodów - nie jest ekonomiczne z tego powodu, że mogą być one zniszczone jeszcze przed wprowadzeniem do bezpośrednich działań.

Jeśli dziś stwierdzamy, że wojska nadal, aby przejść do operacji muszą najpierw - dojść do przeciwnika, co zatem w tym względzie uległo zmianom?

Zmieniły się przede wszystkim /i zmieniają nadal/ warunki doprowadzania wojsk do pola bitwy, a więc i sposób dokonania przez nie przegrupowania. Wystarczy przeanalizować sztukę wojenną chociażby tylko bieżącego stulecia, aby dostrzec że:

- po pierwsze zwiększyło się zagrożenie bezpieczeństwa przegrupowania. Jeszcze w okresie I wojny światowej każdy związek operacyjny mógł za pomocą tzw. marszu podróznego dojść w poczuciu pełnego bezpieczeństwa na odległość nawet 10 km od przeciwnika, gdy tym czasem obecnie w każdym położeniu może być co najmniej zatrzymany, a nawet zniszczony. Stąd sprawność przegrupowania uzależniona jest nie tylko i nie tyle od strat marszowych, co przede wszystkim od strat poniesionych od działań przeciwnika. Wyraźne symptomy takiego zjawiska przyniosła już II wojna światowa. Natomiast w uwarunkowaniach współczesnych działań wojennych typowym zjawiskiem dezorganizującym przegrupowanie wojsk staną się ponoszone przez nie straty, i to nie tylko od uderzeń broni jądrowej przeciwnika ale i od broni konwencjonalnej - zwłaszcza broni precyzyjnej;

- po drugie, w interesie zdolności wojsk armii do głównego celu ich istnienia, legła potrzeba jak najrychlejszego doprowadzenia wojsk armii do pola bitwy - potrzeba dążenia do ciągłego skracania czasu ich przegrupowania. Idzie bowiem o to, że dokonanie przegrupowania, które

aktualnie musi się odbywać z reguły pod oddziaływaniem różnorodnych uderzeń przeciwnika, ma tym większe szanse powodzenia, im krócej będzie trwało;

- po trzecie, uległ skróceniu czas potrzebny na przegrupowanie wojsk do pola bitwy. Jeśli bowiem jeszcze podczas I wojny światowej główna masa wojsk przegrupowywała się w tempie 40 km na dobę^{22/}, to dzisiaj średnia dobowa sięga 300-400 km^{23/}. Wynika to z wprowadzenia coraz szybszych środków ciągu, a także coraz lepszej i sukcesywnie zagęszczanej sieci dróg.

- po czwarte, dostrzega się wyraźnie dążenie do innego niż w przeszłości wprowadzania świeżych wojsk do bitwy. Przeobrażenia idą tu w kierunku takiego organizowania przegrupowania wojsk armii, które zapewni przede wszystkim ich bezkolizyjne, sprawne wejście do bitwy, bezpośrednio z kolumn marszowych przegrupowujących się wojsk lub po krótkotrwałym przebywaniu w rejonie wyjściowym armii. Rodzą te tendencje coraz większe zasięgi skutecznego oddziaływania przeciwnika na przegrupowujące się wojska armii. Stąd właśnie w uwarunkowaniach współczesnego pola bitwy, podchodzące z głębi świeże siły /dotyczy to zwłaszcza zgrupowań szczebla operacyjnego/ nie tylko nie mogą długo przebywać w rejonach wyjściowych^{24/} ale często nawet zmuszone zostaną przejść do działań bojowych bezpośrednio z przegrupowania bez zajmowania rejonów wyjściowych.

Wyraźnie ulega też przemianom tryb postępowania organów dowodzenia w zakresie organizacji przegrupowania. Dowódcy i sztaby dysponują bowiem coraz krótszym czasem na jego organizację. Po prostu, działania stają się coraz szybsze, a metody pracy organów dowodzenia - jeśli nawet ulegają zmianom - to niestety jeszcze nie na tyle by mówić, że są to zmiany proporcjonalne do szybkości działań wojsk. W sumie dysproporcje między możliwościami technicznymi wojsk, a możliwościami organów dowodzenia nie wykazują tendencji do zmniejszania się. Może się to szczególnie ujawnić podczas przegrupowania wojsk armii kiedy właśnie ze względów na dowodzenie mogą być one zatrzymane na drogach

22/ Nie znaczy to, że część wojsk i wówczas i obecnie nie osiągało większego tempa. Np. kawaleria manewrowała w tempie 60-80 km/dobę armia pancerna do 250 km/dobę, a przewozy kolejowe niewiele ustępowały dzisiejszym; obecnie przerzut wojsk np. za pomocą lotnictwa może sięgać nawet i kilka tysięcy kilometrów.

23/ Regulamin walki wojsk lądowych sił zbrojnych PRL. Część I /dywizja pułk/ Wyd. MON 1985, s.337.

24/ Aktualnie zastrzega się, że czas przebywania wojsk armii w rejonie wyjściowym nie może być dłuższy niż doba, kiedy jeszcze w czasie II wojny światowej drugie rzuty frontów mogą być trzymane całymi tygodniami, często na głębokościach nie przekraczających 20 km.

marszu. Jest to stwierdzenie, które wcale nie oznacza, że tak właśnie być musi, lecz tylko tak być może. A mianowicie - po gwałtownych zmianach sytuacji na skutek, np. uderzeń bronią jądrową czy po użyciu przez przeciwnika systemów rozpoznawczo uderzeniowych, dowódca frontu może zmienić zadanie przegrupowującej się armii i to w takim położeniu, że nie będzie już sensu kontynuowania jej przegrupowania zgodnie z dotychczas opracowanym planem.

Dalsze przegrupowanie stanie się więc możliwe dopiero wówczas, kiedy dowódca armii odnowa opracuje i zaplanuje operację /zaczepną lub obronną/ i odpowiadający jej celowi plan dalszego przegrupowania wojsk armii.

Tak więc z którejkolwiek strony by nie patrzeć na problem przegrupowania wszędzie w grę wchodzi wyścig z czasem. Nie można jednak wyciągnąć wniosku, że ranga czasu nabiera znaczenia dopiero dziś. Zawsze chodziło o wygraną na czasie. Tylko sposoby tej gry uległy przemianom.

Zatem nie mówimy o jakimś nowym zjawisku, lecz o nowych okolicznościach starego zjawiska; wojska w przeszłości zawsze, a zwłaszcza do czasu rozgrywania wojen w postaci bitew generalnych, wykonywały najpierw dłuższe czy krótsze przegrupowania, często wielce skomplikowane, po to właśnie aby dojść do przeciwnika i rozegrać bitwę. Również i dziś, aby wojska armii mogły przejść do operacji muszą najpierw dokonać przegrupowań w większej lub mniejszej skali. Z tym jednak, że aktualnie dostrzega się olbrzymi skok możliwości czasowych z przegrupowaniem przy niezmiennych jego wariantach czasowych^{25/}. Znacznie skraca się czas operowania na tej samej przestrzeni. Wcale to jednak nie musi oznaczać że dziś z racji "kurczenia się czasu" oraz trudniej jest przegrupować wojska armii. Wydaje się to tak samo trudne jak w przeszłości. Nie o to jednak chodzi aby powstrzymać się przy każdej okazji od mówienia o "skomplikowanym przegrupowaniu wojsk armii we współczesnych uwarunkowaniach", ale o to, aby wyraźnie dostrzegać istotne właściwości przegrupowania we współczesnych warunkach i organizować je tak, by właśnie dziś nie było ono skomplikowane.

Przy analizie czynników stanowiących o istocie przegrupowania wojsk armii nie można pominąć jej stanu^{26/}. Ponieważ przegrupowanie wojsk

25/ Na przykład przy wariantach przestrzennym wynoszącym 300-400 km, odległość tę mogą wojska dokonując przegrupowania na własnych środkach transportowych pokonać w czasie jednej doby, kiedy w przeszłości na pokonanie takiej samej odległości marszem pieszym musiały dysponować czasem w granicach tygodnia.

26/ Stan armii - składa się na niego ilość posiadanych żołnierzy, ich fizyczna i psychiczna kondycja oraz stan posiadanego uzbrojenia i wyposażenia technicznego.

armii jest fazą działań, z której przechodzą one do operacji w toku jego trwania lub bezpośrednio po zakończeniu, dlatego w tym kontekście stan armii musi być rozpatrzony w dwu następujących aspektach:

- po pierwsze, stan armii rzutujący na sam proces przegrupowania, a więc stan armii bezpośrednio przed rozpoczęciem przegrupowania;
- po drugie, stan armii w momencie bezpośrednio poprzedzającym przejście jej wojsk do operacji, czyli stan wojsk armii w toku przegrupowania lub po jego zakończeniu.

Reasumując, dla istoty przegrupowania wojsk armii i to szczególnie we współczesnych uwarunkowaniach, ważnym jest, aby zapewnić wysoki stan ich gotowości umożliwiający podjęcie działań bojowych /niezwłoczne przechodzenie do operacji/ zarówno po zakończeniu, jak i w każdej fazie trwania przegrupowania.

Ze względu na wspomniane już możliwości oddziaływania przeciwnika ciągle utrzymywanie przegrupowujących się wojsk armii w takim stanie gotowości, który zapewni im niezwłoczne przejście do działań bojowych nie jest sprawą prostą. Dlatego też w ramach organizacji przegrupowania należy skupić uwagę na to, by przynajmniej gotowością taką dysponowały te związki i oddziały armii, które zgodnie z planem, mają przechodzić do działań bojowych w pierwszej kolejności^{27/}.

A zatem nie wchodząc w szczegóły - dochodzimy do konkluzji, że w warunkach współczesnego pola bitwy przegrupowanie wojsk armii będzie miało swój sens tylko wówczas, gdy zapewni ono armii spożytkowanie w pełni jej możliwości bojowych przy bezpośredniej konfrontacji z przeciwnikiem.

Problem przegrupowania wojsk armii do rubieży styczności z przeciwnikiem w celu spożytkowania w starciu z nim ich możliwości bojowych - przy czym idzie tu o przegrupowanie dokonane w ściśle określonym terminie, istniał zawsze lecz drogi jego rozwiązania w przeszłości były inne. Nigdy mianowicie nie wchodziło w grę porażenie przez przeciwnika przegrupowujących się wojsk poza taktyczną strefą działania.

Wiemy już, że dziś oddalenie przegrupowujących się wojsk od przeciwnika nie stanowi gwarancji ich bezpieczeństwa przed jego rażącym oddziaływaniem. Jest on w stanie wykonać uderzenie na przegrupowujące się wojska armii znajdujące się w dowolnym od niego oddaleniu i tym

27/ Dotyczy to przede wszystkim związków taktycznych i oddziałów przewidywanych do składu zgrupowania uderzeniowego przy przechodzeniu armii do operacji zaczepnej, lub tych, które wejdą do składu jej zgrupowania obronnego przeznaczonego do przyjęcia na siebie pierwszego uderzenia przeciwnika w operacji obronnej armii.

samym powodem obniżenie ich potencjału bojowego, obniżenie ich możliwości bojowych^{28/}. Przy czym stopień obniżenia możliwości bojowych przegrupowujących się wojsk armii w wyniku oddziaływania przeciwnika, będzie tym większy, im dłużej będzie trwał proces ich przegrupowania. Innymi słowy im krócej trwał będzie proces przesunięcia wojsk armii z rejonów ich dotychczasowego rozmieszczenia do rejonów wyjściowych lub na rubież wejścia do bitwy, tym będą one dysponowały większymi możliwościami bojowymi. Zatem im szybciej proces przegrupowania wojsk armii zostanie zakończony tym będą one miały większe szanse uzyskania powodzenia w realizacji zadań w ramach oczekujących je przyszłych armijnych operacji obronnych lub zaczepnych.

I jeszcze jedna kwestia. Chociaż przegrupowanie wojsk armii pod względem miejsca definitywnie kończy się po zajęciu przez nie rejonu wyjściowego /lub rozwinięcia ich na rubieży wejścia do bitwy/ to jednak we współczesnych uwarunkowaniach zakończenia przegrupowania nie rozumie się jako zamkniętego aktu. Idzie bowiem o to, że po zajęciu przez wojska armii rejonu wyjściowego lub rozwinięcia ich na rubieży wejścia do bitwy wcale nie oznacza aktu, po którym ustaje wszelki ruch. Przecież w tym czasie armia z reguły wcale nie przeżywa okresu statyczności. Część jej wojsk, z wielu zresztą powodów, może jeszcze zazwyczaj przebywać na drogach marszu, w tym czasie kiedy inne /zwłaszcza zgrupowania armii wprowadzone do działań w pierwszej kolejności/ realizować będą czynności zapewniające przejście armii do operacji bezpośrednio z przegrupowania lub po jej zakończeniu - z rejonu wyjściowego. Warto tu właśnie zwrócić uwagę, że wymiar pojęcia "bezpośrednio" jest w odniesieniu do działań wielo zróżnicowany, w tym wypadku, a więc w skali operacyjnej oznacza on czas równy około doby^{29/}.

Przy czym należy pamiętać o tym, że jest to minimalny czas dla zapewnienia zorganizowanego wejścia wojsk armii do operacji i to bez względu na to, czy będzie się ono odbywać w toku przegrupowania, czy też z rejonu wyjściowego.

Tak więc w świetle dotychczasowych rozważań są podstawy by stwierdzić, że istota przegrupowania wojsk armii polega na przesunięciu

28/ Możliwości bojowe-zdolność pododdziałów, oddziałów i związków taktycznych do wykonywania zadań bojowych w konkretnych warunkach sytuacji bojowej: Na podstawie zapisu z podręcznika: "Prognozrozwicia boowych deistwi na osnowe boowych potencjalów podrazdeleni" Wyd. Moskwa 1985 r., s.5.

29/ Jest to na szczeblu armii minimum czasu potrzebnego na przygotowanie zorganizowanego przejścia do operacji. Idzie tu właśnie o przejście do operacji tych zgrupowań armii, które przewidziane są przede wszystkim do realizacji zadań armii w operacji - w pierwszej kolejności.

jej wojsk z dotychczasowego rejonu rozmieszczenia /miejsca stałych dyslokacji, rejonów alarmowych lub innych/ do rejonu wyjściowego /lub na rubież rozwinięcia/ skąd przejdą one do operacji obronnej lub zaczepnej. Ze względu na współczesne uwarunkowania, dla istoty przegrupowania wojsk armii bardzo ważne jest przede wszystkim to, że przegrupowujące się już wojska muszą ciągle zachowywać gotowość nie tylko do rozpoczęcia zadań wynikających z wcześniejszej, opracowanego planu operacji /obronnej lub zaczepnej/ ale też do wykonania ewentualnych zadań, które nie były wcześniej planowane, a wynikły z aktualnej sytuacji - ukształtowanej już w toku ich przesunięcia. Konieczność utrzymywania ciągłej gotowości przegrupowujących się wojsk armii do niezwłocznego podjęcia określonych działań bojowych, stanowi w warunkach współczesnych podstawowy wymóg dotyczący tego procesu. Ze zrozumiałych względów nie zawsze będzie możliwe zachowanie ciągłej gotowości przez wszystkie przegrupowujące się wojska armii. Jest to jednak wymóg, który nie może być pominięty przez tę część zgrupowania przegrupowujących się wojsk armii, która jest niezbędna do rozpoczęcia operacji armijnej. Innymi słowy, armia aby wejść do działań musi posiadać do tego celu przynajmniej zgrupowanie uderzeniowe - przy przejściu do operacji zaczepnej - lub zgrupowanie obronne niezbędne dla obsadzenia głównego pasa obrony - w operacji obronnej.

Znajomość czynników determinujących istotę przegrupowania wojsk armii znacznie ułatwia sformułowanie i zrozumienie celu przegrupowania^{30/} jako końcowego efektu realizacji tego procesu. Z operacyjnego punktu widzenia celem przegrupowania wojsk armii jest zajęcie /osiągnięcie/ określonego rejonu /rubieży rozwinięcia/ w ściśle określonym terminie i przy jednoczesnym zachowaniu gotowości do niezwłocznego przystąpienia do realizacji planowanych /lub nowych/ zadań całością zgrupowania armii lub przez tę część jej zgrupowania, która niezbędna jest do rozpoczęcia operacji i osiągnięcia w niej powodzenia.

Doprowadzenie armii do wyznaczonego rejonu - rozumiane jako cel przegrupowania często może być osiągnięte etapami. Na przykład, wojska przed osiągnięciem końcowego rejonu mogą być najpierw przegrupowywane do tzw. rejonu poprawy dyslokacji /położenia/ najczęściej pod pozorem ćwiczeń, a więc w specyficznych warunkach rozwijania wojsk armii na

30/ Pojęcie celu jest różnie formułowane, np. Słownik języka polskiego wyd. PWN, 1978 r. I.I. s.235 - kategorię tę formułuje następująco: "to, do czego się dąży, co się chce osiągnąć punkt, miejsce do którego się zmierza". Z operacyjno-taktycznego punktu widzenia cel to końcowy efekt każdej racjonalnej działalności prowadzonej przez wojska na określonym szczeblu dowodzenia.

obszarze własnego lub sąsiedniego okręgu wojskowego, w okresie zagrożenia bezpieczeństwa państwa. Rejon poprawy dyslokacji armii wydzielonych ze składu sił zbrojnych PRL wybiera się w pobliżu zachodniej granicy państwa, na przewidywanym kierunku ich dalszego przegrupowania. Z kolei, jeśli armia przegrupowuje się już po wybuchu wojny ale nie zachodzi konieczność jej niezwłocznego przechodzenia do operacji bezpośrednio po przegrupowaniu, wówczas może ona jeszcze przed osiągnięciem rejonu wyjściowego przegrupowywać się najpierw do tzw. rejonu pośredniego.

Armia może przegrupowywać się w pierwszym etapie zgodnie z planem operacyjnym opracowanym jeszcze przed wojną, lub wtedy, gdy nie ma wejść do bitwy niezgodnie z poprzednio opracowanym planem, a więc kiedy na skutek aktualnie usytuowanej sytuacji zachodzi konieczność prze-manewrowania armii na nowy nie przewidziany w planie - odległy kierunek.

Osiągnięcie celu przegrupowania armii zależy od wielu czynników, w tym głównie od skrytości realizacji tego procesu. Pomimo dużych możliwości jakimi dysponuje przeciwnik w zakresie rozpoznania przegrupujących się wojsk, to należyte zachowanie skrytości realizacji tego procesu jest podstawowym czynnikiem stanowiącym o obniżeniu możliwości rozpoznawczych nieprzyjaciela. Co z kolei utrudnia lub wogóle uniemożliwia nieprzyjacielowi, skutecznie przeciwdziałać przegrupowaniu armii. Skrytość przegrupowania armii osiąga się głównie poprzez maskowanie, które integruje w sobie zarówno ukrycie przed przeciwnikiem własnych przedsięwzięć, jak i mylenie go o do faktycznych własnych zamierzeń. Przy czym ukrycie poczynań osiąga się głównie w wyniku maskowania bezpośredniego, a natomiast mylenie dzięki maskowaniu operacyjnemu, które powinno przede wszystkim wprowadzać przeciwnika w błąd o do własnych poczynań.

W konkluzji można więc stwierdzić, że w osiągnięciu celu przegrupowania znaczącą rolę gra skrytość jego realizacji, to jednak aktualnie daleko trudniej można ją osiągnąć i dlatego bazować głównie na ukrywaniu nie można, chociaż trzeba się zastrzec, że rola maskowania, a w tym zwłaszcza maskowania operacyjnego tym bardziej wzrasta.

3. Sposoby przegrupowania wojsk armii

Sposoby przegrupowania wojsk można rozpatrywać z różnego punktu widzenia. Głównie jednak w aspekcie szczebla organizacyjnego, na którym się je realizuje i rodzajów środków transportu wykorzystywanych do tego celu.

Ze względu na szczebel organizacyjny rozróżnia się przegrupowanie wojsk szczebla strategicznego, operacyjnego i taktycznego. Jeśli idzie o szczebel strategiczny dotyczy ono elementów ugrupowania strategicznego przeznaczonych do prowadzenia działań bojowych na określonym TDW.

Przegrupowanie strategiczne może więc być dokonywane w ramach danego TDW lub też podczas przesuwania wojsk z jednego na inny teatr działań wojennych. Odnosząc powyższe stwierdzenie do konkretnych warunków zachodniego teatru działań wojennych /ZTDW/ - przegrupowanie strategiczne wystąpi przy przesunięciu zgrupowań /w składzie frontu armii/ bezpośrednio podporządkowanych ND na ZTDW. Będą one przesuwane z miejsc dotychczasowej dyslokacji do przewidywanych im rejonów operacyjnego wykorzystania. W ramach strategicznego zgrupowania i zgodnie z planem ND na ZTDW będzie również dokonywane przesunięcie frontu polskiego i nie tylko, bo również i radzieckich frontów do zgrupowania strategicznego występującego na tym właśnie teatrze. Z kolei, zgrupowania wchodzące w skład frontu i inne zgrupowania wojsk wydzielone do składu na przykład frontu polskiego przesuwane są do przewidywanych im rejonów operacyjnego rozwinięcia zgodnie z planem przegrupowania opracowanym przez dowódcę frontu polskiego. Autentyczny wyraz mieć będzie przegrupowanie również na szczeblu armii i na niższych szczeblach - na szczeblu taktycznym. To znaczy, w ramach przegrupowania armii i zgodnie z planem przegrupowania, dokonane zostanie przesunięcie wchodzących w jej skład związków taktycznych i oddziałów różnych rodzajów wojsk i wojsk specjalnych do rejonów wyjściowych lub na rubież ataku. W dywizji i na niższych szczeblach taktycznych - w ramach przegrupowania - dokonywane będzie przesunięcie podległych im oddziałów /pododdziałów/.

W odróżnieniu od przegrupowania strategicznego przesunięcie wojsk dokonywane na szczeblu frontu i armii zalicza się do przegrupowania w skali operacyjnej /przegrupowanie operacyjne/. Przegrupowanie operacyjne realizowane jest przede wszystkim w granicach danego teatru działań wojennych. To wcale nie oznacza, że w określonych warunkach front a także armia, nie mogą być przegrupowywane na inny TDW. Uszczegółwiając tę problematykę w odniesieniu do armii, jej przegrupowanie może odbywać się przede wszystkim w pasie działań frontu, w skład którego ona wchodzi, ale może również być przegrupowywane do pasa innego frontu - czy też - o czym już była mowa - może być ona przegrupowana w obszar innego TDW. W tym ostatnim wariancie armia będzie przesuwana do nowego rejonu w ramach przegrupowania strategicznego.

Wreszcie przesunięcia wojsk dokonywane na szczeblu dywizji oraz podległych jej oddziałów i pododdziałów, zaliczamy do przegrupowania o skali taktycznej /przegrupowania taktycznego/. Dywizja, jako z reguły element ugrupowania operacyjnego, przesuwana jest do nowego rejonu w ramach przegrupowania armii. Niekiedy może być ona przesuwana do nowego rejonu w ramach przegrupowania frontu. Taki wariant jest możliwy wówczas, kiedy dywizja wystąpi jako rezerwowa dywizja bezpośrednio podporządkowana dowódcy frontu.

Niezależnie od tego, na jakim szczeblu rozpatruje się przegrupowanie wojsk, na proces ten zawsze mieć będzie wpływ to, w jakim konkretnie kierunku w stosunku do nieprzyjaciela odbywa się ich ruch - ich przesunięcie. Z tego punktu widzenia możemy rozpatrywać przegrupowanie wojsk w kierunku do nieprzyjaciela /w kierunku do frontu/, w kierunku przeciwnym w stosunku do nieprzyjaciela /w kierunku od frontu/ i rokadowo po drogach położonych równolegle w stosunku do nieprzyjaciela. W praktyce, w zależności od powyższych uwarunkowań określa się następujące rodzaje przegrupowania wojsk: przegrupowanie dofrontowe, odfrontowe i rokadowe.

Zasadniczą jednak rolę w określeniu sposobu przegrupowania wojsk odgrywa rodzaj angażowanych do tego celu środków transportu. Ze względu na angażowane aktualnie dla dokonania przegrupowania wojsk środki transportu rozróżniamy trzy następujące sposoby przegrupowania: marsz, przewóz, przerzut. Na szczeblach strategicznych i operacyjnych, a w pewnym sensie również podczas przegrupowania dywizji - czyli i na szczeblu taktycznym - sposoby te nie występują w czystej postaci i dlatego o zakwalifikowaniu przegrupowania do określonego sposobu każdorazowo decyduje przewaga użytych środków transportowych.

Jeśli do przegrupowania zostało użyte więcej niż jeden rodzaj środków transportowych to w praktyce i w potocznym rozumieniu taki sposób przegrupowania określa się sposobem kombinowanym.

Aktualnie do przegrupowania wojsk mogą być angażowane środki transportowe:

- tak zwane własne środki transportowe pozostające etatowo w wyposażeniu wojsk, należą do nich różnego typu pojazdy mechaniczne, kołowe i gąsienicowe;
- specjalne środki transportowe - przyczepy niskopodwoziowe, często też nazywane trajlerami, które są przeznaczone do przewozu ciężkich pojazdów mechanicznych zwłaszcza gąsienicowych /czołgów, wyrzutni rakietowych, stacji radiolokacyjnych i innych/ znajdujących się etatowo w wyposażeniu przegrupowywanych wojsk;

- transport kolejowy;
- transport morski;
- transport wodny śródlądowy;
- transport powietrzny;

Każdy z wymienionych rodzajów środków transportowych charakteryzuje się określonymi właściwościami taktyczno-bojowymi. Cała sztuka polega więc na tym, by w zależności od sytuacji operacyjno-strategicznej użyć do przegrupowania takie rodzaje środków, które na danym szczeblu organizacyjnym zapewniać będą w maksymalnym stopniu osiągnięcie założonego celu przegrupowania. Mając na uwadze osiągnięcie tego celu i głównie w aspekcie możliwości i celowości poszczególnych środków transportowych przegrupowanie wojsk przy użyciu środków transportu kolejowego morskiego, powietrznego oraz sposobem kombinowanym na ZTDW dokonuje się na odległościach przekraczających 1000 km^{31/}. Dlatego też, jeśli się weźmie pod uwagę fakt, że armie polskie mają dokonywać przegrupowania na znacznie mniejsze odległości to staje się zasadnym stwierdzenie: w obecnych warunkach i w warunkach najbliższych dziesięcioleci najbardziej typowym sposobem przegrupowania wojsk armii polskiej będzie marsz wykonywany przy użyciu ich własnych środków transportowych.

O celowości zastosowania tego sposobu na odległość nie przekraczającą 1000 km decyduje przede wszystkim czas potrzebny na przygotowanie /organizację/ i samo wykonanie przegrupowania. Czas ten w razie przegrupowania wojsk armii przy wykonaniu marszu z wykorzystaniem własnych środków transportowych przy odległości przegrupowania mniejszej niż 1000 km będzie znacznie krótszy od tego jaki byłby potrzebny na realizację tego procesu przy użyciu transportu kolejowego lub sposobem przegrupowania kombinowanym. Niewątpliwie ważnym jest również i to, że marsz wojsk armii przy użyciu własnych środków transportowych jest sposobem najłatwiejszym do zorganizowania z punktu widzenia operacyjnego.

Mając na uwadze celowość użycia do przegrupowania wojsk armii różnych środków i środka transportu nie można w tym względzie bazować jedynie na czynniku czasu przegrupowania. Nie mniej ważne bowiem są względy ekonomiczne, na przykład zachowanie przebiegu pojazdów w tym zwłaszcza gąsienicowym, wówczas najbardziej opłacalny jest transport kolejowy. Ponieważ zazwyczaj w grę wchodzi i jedno i drugie względy, dlatego armia często może wykonywać marsz przy użyciu własnych środków transportowych w połączeniu z przewozem części jej sił i środków transportem kolejowym.

31/ Na teatrach działań wojennych charakteryzujących się słabym rozwojem sieci dróg a także w okresie roztopów i zimą, przy dużych pokrywach śnieżnych wymienione środki transportu, zwłaszcza transportu kolejowego, mogą być również wykorzystywane do przegrupowania wojsk na znacznie mniejszych odległościach.

Z kolei transport morski na szczeblu armijnym nie wchodzi w rachubę^{32/}, nawet w działaniach na kierunku nadmorskim z uwagi na konfigurację państw nadbałtyckich, a transport wodny śródlądowy również nie może być brany pod uwagę na tym szczeblu, głównie z braku równoleżnikowych dróg wodnych oraz niskiego tempa jakie uzyskuje się przy tego rodzaju przewozach.

Dlatego też transport wodny /morski i rzeczny/ armia może wykorzystywać w trakcie przegrupowania tylko sporadycznie, w niewielkiej ilości, marginesowo.

Transport powietrzny może być wykorzystywany przy dzisiejszych i najbliższego dziesięciolecia możliwościach, jako pomocniczy i w wymiarze ograniczonym do przewozu specjalistycznych pododdziałów lub sprzętu np. rakiet^{33/}.

W świetle powyżej przedstawionej ogólnej charakterystyki różnych rodzajów środków transportowych w aspekcie możliwości i celowości ich wykorzystanie do przegrupowania wojsk armii niewątpliwym wydaje się być wniosek, że dziś podstawowym sposobem przegrupowania wojsk armii jest ich marsz przy użyciu własnych środków transportowych. Jednakże i przy stosowaniu tego sposobu przegrupowania wojsk armii występują pewne ograniczenia, które muszą być obowiązkowo brane pod uwagę. Organizując więc przegrupowanie wojsk armii wykonujących marsz przy użyciu własnych środków transportowych należy przede wszystkim brać pod uwagę ograniczone możliwości marszowe czołgów T-54 i T-55, które aktualnie stanowią większość w wyposażeniu naszych wojsk pancernych. Zapas przebiegu tego typu czołgów /z nowym silnikiem/ do średniego remontu wynosi 6000-7000 tys. km, natomiast zapas przebiegu gąsienic jest stanowo znacznie mniejszy, bo wynosi tylko 1800-2500 km. Podobnie ma się sprawa z innymi gąsienicowymi pojazdami tego typu, które są wykorzystywane jako podwozie do montowania różnego rodzaju urządzeń technicznych.

32/ Oddzielnym tematem jest morska lub powietrzno-morska operacja desantowa, oraz strategiczne i frontowe przewozy tyłowe, gdzie wykorzystanie transportu wodnego rozpatrywane jest w zupełnie innych kategoriach.

33/ Ograniczenie użycia transportu powietrznego wynika z dwóch powodów: pierwszy-sprzęt ciężki czołgi, wyrzutnie rakietowe, stacje radiolokacyjne itp. nie mieszczą się w masowo produkowanych samolotach i śmigłowcach, drugi - przewiezienie nawet niedużego tonażu wymaga wielkiej ilości samolotów, np. dla przerzutu sprzętu i ludzi radzieckiej DZ bez sprzętu ciężkiego i czołgów potrzeba 1120 samolotów AN-12, a do przerzutu tej dywizji w całości ze sprzętem ciężkim i czołgami potrzeba: 360 samolotów AN-22 lub Il-76 oraz 1180 samolotów AN-12.

Jeśli się uwzględni fakt, że czołgi i wszelkie inne środki i urządzenia przeznaczone są przede wszystkim do prowadzenia walki to zrozumiałym stało się, aby do tego celu dysponowały największymi możliwościami w każdym okresie, a w tym konkretnym wypadku w miarę największymi możliwościami marszowymi po dokonaniu przegrupowania.

Jest to więc istotny problem, dla którego stosuje się aktualnie dwa rozwiązania.

Pierwsze - polega na wykorzystaniu do przewozu czołgów i innego ciężkiego sprzętu na podwoziu gąsienicowym, ciężkich przyrzędach transportowych - trajlerów. Praktyka przewozu czołgów i innego sprzętu przy użyciu trajlerów uzyskana na szeregu ćwiczeniach prowadzonych przez wojska radzieckie wykazała, że ich prędkość marszowa po drogach bitych wynosi 30-40 km, a po drogach gruntowych 20-25 km. Jest to prędkość nie odbiegająca od tej, jaką uzyskują podczas marszu w kolumnach inne pojazdy kołowe i gąsienicowe pozostające w wyposażeniu wojsk. Tym samym kolumny tworzone z trajlerów nie będą dezorganizować marszu innych kolumn maszerujących tą samą drogą.

Istotną właściwością trajlerów jest również to, że dla załadowania na nie sprzętu ciężkiego, nie potrzeba żadnego innego oprzyrządowania oraz stosunkowo krótki czas na ich załadowanie /wyładowanie/ wynosi on - dla jednego czołgu 5-7 minut, a pułku czołgów 20-30 minut. Trajlery chociaż nieliczne, ale mają również swoje mankamenty, należą do nich: duża masa pojazdu - 68 t; stosunkowo duża długość - około 20 m; duży promień skrętu - 14 m^{34/}.

Ponadto uzyskują one stosunkowo niską prędkość na stromych podejściach około 5-6 km/godz. Stąd też tego typu przewozy możliwe są po drogach odpowiadających podanym parametrom trajlerów, idzie tu głównie o mosty o stosunkowo dużej nośności.

Drugie z rozwiązań polega na coraz szerszym wyposażeniu sprzętu gąsienicowego - w gąsienice gumowo metalowe. Tego typu gąsienice umożliwiają zapas przebiegu do 5000-6000 tys. kilometrów. Właśnie takiego typu gąsienice posiada czołg T-72, który jest sukcesywnie wprowadzany do wyposażenia jednostek pancernych wojska polskiego. Natomiast jeśli idzie o pojazdy kołowe /to zarówno transportery opancerzone, BWP i różnego rodzaju ciągniki/ posiadają taki zapas przebiegu, który po

34/ Jednak z naszego, polskiego punktu widzenia największym mankamentem jest sam fakt posiadania bardzo ograniczonej ilości trajlerów, które zresztą są rozproszone w różnych przedsiębiorstwach gospodarki narodowej. Ich ilość jest taka, że jak na razie nie może być brana pod uwagę w aspekcie środka transportu czołgów i ciężkich środków podczas przegrupowania wojsk armii.

dokonaniu marszu w ramach przegrupowania armii jest w pełni wystarczającą na prowadzenie walki.

Kolejnym ważnym środkiem transportu, który oprócz trajlerów może być wykorzystywany do przewozu wojsk w ramach przegrupowania jest transport kolejowy. Wspominaliśmy już, że wykorzystuje się go zwłaszcza przy przegrupowaniu wojsk na odległość większą niż 1000 km. Przy czym, im wojska są bardziej oddalone od rajonu ich przyszłych działań bojowych, tym bardziej celowym staje się wykorzystanie tego rodzaju transportu do przegrupowania /przewozu/ wojsk armii.

Należy wyraźnie podkreślić, że dzięki dobrze rozwiniętej bazie może bardzo szybko nastąpić mobilizacja tego rodzaju transportu - nawet dla zapewnienia masowych przewozów wojskowych.

Jednocześnie jednak tego rodzaju transport, a w tym zwłaszcza różne urządzenia i obiekty kolejowe są bardzo wrażliwe na oddziaływanie przeciwnika. I nie idzie tu już tylko o wrażliwość na skutki oddziaływania jego broni jądrowej, ale również uderzenia lotnictwa, uderzenia ogniowe i raketowe, zdalne minowanie, a także i w poważnym stopniu na oddziaływanie jego grup dywersyjno-rozpoznawczych.

Właśnie tak wysoki stopień wrażliwości przegrupowania wojsk przy użyciu środków transportu kolejowego nie zawsze zapewni im zajęcia przewidywanych rejonów w nakazanym terminie. Ma też niewątpliwie ujemny wpływ na utrzymanie przez nie ciągłej gotowości do podjęcia określonych działań bojowych bezpośrednio w toku przegrupowania. Jest to jednocześnie powód, dla którego przegrupowanie przy użyciu transportu kolejowego /choć jest to sposób wielce ekonomiczny/ nie powinno się w zasadzie stosować na odległościach mniejszych niż 1000 km.

W tym świetle przegrupowanie wojsk armii polskiej transportem kolejowym - zważywszy zwłaszcza na odległość na jaką mają być one przewożone - nie jest dla nich zasadniczym, typowym sposobem przegrupowania. Twierdząc, że nie jest to sposób typowy zawsze jednak powinniśmy mieć na uwadze, iż jest to sposób który "pozwała na zachowanie zapasu przebiegu i oszczędza ludziom wysiłku fizycznego ..." ^{35/}. Dlatego też jeśli są tylko ku temu warunki, transport kolejowy powinien być wykorzystywany do przewozu sprzętu ciężkiego. Z praktyki ćwiczebnej wynika, że przegrupowanie transportem kolejowym sprzętu ciężkiego pozostające w wyposażeniu wojsk armii "... jest opłacalne przy odległościach nie mniejszych niż 600 km ..." ^{36/}. Ponadto, wykorzystanie transportu kolejowego do przewozu tylko sprzętu ciężkiego znajdującego się na wy-

35/ K.Nożko: Zeszyt naukowy nr 2 /9/ 76 wyd. ASG WP s.214.

36/ Tamże, s.214

posażeniu związków taktycznych i oddziałów, wymaga znacznie mniejszej ilości tego rodzaju środków transportowych, do ilości jaka jest niezbędna dla ich przewozu w całości.

Przykładowo, do przewozu ciężkiego sprzętu dywizji zmechanizowanej potrzeba 25 pociągów^{37/}, natomiast do przewozu tej dywizji w pełnym składzie należy zaangażować 50-53 pociągów.

Z kolei dla przewozu dywizji pancernej potrzeba analogicznie 26 i 52 pociągi /patrz tabela 2/. Natomiast dla przewiezienia ciężkiego sprzętu gąsienicowego znajdującego się w wyposażeniu armii występującej w składzie jednej dywizji pancernej i trzech dywizji zmechanizowanych - potrzeba średnio 120-130 pociągów.

Potrzeby środków transportowych do przewozu /przerzutu/ wojsk armii^{x/}

Wyszczególnienie	Transport kolejowy				Transport powietrzny			
	Potrzebna ilość pociągów				Wymagana liczba samolotów transportowych			
	Zachodni TDW		Dalekowsch. TDW					
	Do przewozu w pełnym składzie	Do przewozu tylko czołgów i innego ciężkiego sprzętu gąsienicowego	Do przewozu w pełnym składzie	Do przewozu tylko czołgów i innego ciężkiego sprzętu gąsienicowego	Do przewozu w pełnym składzie		Do przewozu sprzętu i ludzi też czołgów i innego sprzętu gąsienicowego	
				AN-22 lub IL-76	AN-12	AN-22 lub IL-76	AN-12	
Pułk zmooh.na BTR	6	25	4	do 2	50	120	152	
Pułk zmech.na BWP	9	6	6	4			163	
Pułk czołgów	7	7	do 5	do 5	99	90		
Dywizja zmech.	50-53	21-24	36	12-15	360	1180	1120	
Dywizja pancerna	52	25-27	35	17-18				
Armie ogólnowojskowe w składzie: DZ-3, DPanc-1	300-350	120-130	200-235	86				

x/ Dane zawarte w tabeli na podstawie materiałów radzieckich

37/ W skład pociągu wojskowego /niekiedy nazywanego eszelonem/ wchodzi średnio 60 umownych wagonów, co stanowi o jego długości. Natomiast ciężar takiego pociągu może wynosić 1200-1500 t.

Przewozy powinny być wykonywane z maksymalnie największą szybkością. Naturalne tempo przewozów kolejowych zawsze zależy będzie przede wszystkim od konkretnej sytuacji operacyjno-strategicznej, ilości wydzielonych magistrali kolejowych oraz od ich przepustowości i innych czynników. Na podstawie doświadczeń z ówczesnych, szybkość ta na magistralach dwutorowych wynosi 800 km i więcej, a na jednotorowych około 600 km. Dla przegrupowania armii zwykle wydziela się jedną - dwie magistrale kolejowe dwutorowe. Praktyczna przepustowość tych magistrali przebiegających w granicach ZTDW wynosi 40-60 pociągów na dobę^{38/}. Na ogólny czas przegrupowania /przewozu/ wojsk transportem kolejowym znacząco rzutuje czas ich załadowania na transport i wyładowania. Orientacyjne normy czasu załadowania /wyładowania/ wojsk na transport kolejowy przedstawiono w tabeli 3.

Przy przewozie wojsk transportem kolejowym powinno się również dążyć do tego, by w maksymalnym stopniu zachować ich gotowość do niezwłocznego podjęcia działań po wyładowaniu. Jednym z podstawowych czynników osiągnięcia tego celu, jest zachowanie /utrzymanie/ w trakcie przegrupowania całości organizacyjnej pododdziałów, oddziałów, ZT itd. Ze zrozumiałych względów podczas przewozu wojsk transportem kolejowym można w praktyce zachować całość organizacyjną na szczeblu pododdziałów maksimum oddziałów. Natomiast nie da się tego osiągnąć na szczeblu związku taktycznego, a tym bardziej na wyższych szczeblach organizacyjnych.

Jednym zaś z podstawowych elementów stanowiących o zachowaniu całości organizacyjnej przez podległe armii związku taktyczne, oddziały rodzajów wojsk i wojsk specjalnych oraz oddziały tyłów i zabezpieczenia techniczno-specjalnego jest wyznaczenie im rejonów wyjściowych - przed załadowaniem oraz rejonów ześrodkowania - po wyładowaniu, a także głównych i zapasowych rejonów załadowania i wyładowania - obejmujących po kilka stacji kolejowych.

Odległość rejonu wyjściowego /załadowania/ od rejonu załadowania /wyładowania/ powinna wynosić nie mniej niż 10-15 km. Wojska w rejonie wyjściowym przed załadowaniem rozmieszcza się z uwzględnieniem podziału na transporty - pociągi.

Wojska armii przegrupowujące się do rejonu wyjściowego transportem kolejowym, głównie ze względu na powstałe zniszczenia obiektów /urządzeń/ kolejowych, mogą być zmuszone do wyładowania jeszcze przed

38/ W literaturze radzieckiej podana jest również przepustowość na magistralach położonych w granicach dalekowschodniego teatru działań bojowych /DWTD/ wynosi ona 35-40 pociągów, składających się z 90-100 wagonów umownych o ciężarze 2000-3000 t.

Tabela 3.

Orientacyjne normy załadowania /wyładowania/ wojsk na transport kolejowy^{x/}

Lp.	Rodzaj przewożonych pododdziałów	Czas potrzebny dla jednego transportu w godzinach				Uwagi
		na załadowanie		na wyładowanie		
		z punktu zał. czołowego pociągowego	z placu ładunkowego	na punkt wyładunkowy czołopociąg.	na plac ładunkowy	
1	Pododdziały wyposażone w sprzęt lekki /bez czołgów i ciągników gąsienicowych/	1.00	1.30	0.45	1.20	1. Normy uwzględniają czas potrzebny na ułożenie mostków załadowniczych i umocowanie pojazdów lub zdjęcie umocowania.
2	Pododdziały średnich czołgów, artylerii średniego kalibru oraz wyposażone w ciągniki gąsienicowe.	1.20	2.30	1.00	2.00	2. Podczas prowadzenia prac w godzinach nocnych lub w ubraniach ochronnych i maskach ppoż., podane normy zwiększyć do 20%.
3	Pododdziały ciężkich czołgów i czołgów pływających	1.40	3.00	1.20	2.20	3. W wypadku mocowania pojazdów na platformy przy pomocy statowych lin lub łańcuchów podane normy czasu należy zmniejszyć o 20-30 min.
4	Pododdziały artylerii ciężkiej i specjalnej	2.30	4.20	2.00	3.30	
5	Pododdziały wyposażone w ciężki sprzęt specjalny	3.00	5.00	2.30	4.00	
6	Pododdziały wyposażone w sprzęt szczególnie ciężki, nie samobieżny /inżynierski, mostowy, drogowy i inny/	6.00	10.00	6.00	10.00	

x/ Tabelę opracowano na podstawie:
Tabela - załącznik 11, str. 141 "Instrukcja o przewozach wojskowych transportem kolejowym".

osiągnięciem tego rejonu. W przewidywaniu takiej właśnie sytuacji wojskom przewożonym transportem kolejowym oprócz rejonów ześrodkowania - wybieranym w rejonie wyjściowym armii - wyznacza się także rejonny ześrodkowania wzdłuż magistrali kolejowych na kierunku ich przegrupowania. Rejonny te wyznacza się oo 200-250 km i służą one przede wszystkim do ześrodkowania wojsk wyładowanych awaryjnie z transportu kolejowego. W rejonach tych przejmują je odpowiednie wozesniej wyznaczone organy dowodzenia armii i kierują ich dalszym przegrupowaniem, które jest realizowane z reguły sposobem marszu przy użyciu własnych środków transportowych.

Reasumując, przegrupowanie wojsk transportem kolejowym umożliwia zachowanie w pełni przebiegu sprzętu bojowego będącego w ich wyposażeniu. Jest to niewątpliwie dodatnia strona - zaleta transportu kolejowego, której w żadnym wypadku nie należy lekceważyć dokonując wyboru środków transportu dla przegrupowania wojsk. Jednakże mówiąc o wyborze środków transportu do przegrupowania wojsk - konkretnie w odniesieniu do rozpatrywanego tematu - należy obowiązkowo poczynić w tym względzie pewne uściślenia. Po pierwsze, wybór ten dotyczy szczebla armii. Ale nie armii w ogóle, a armii polskich. Po drugie, mówimy o przegrupowaniu armii polskich w konkretnych przedstawianych powyżej uwarunkowaniach. I po trzecie, o wykorzystaniu przez armie polskie dla dokonania przegrupowania w zasadzie dwóch rodzajów środków transportowych - własnych środków transportowych - /jako podstawowy środek/ i transport kolejowy - jako uzupełniający.

W świetle powyższych ustaleń transport kolejowy dla przegrupowania armii polskich należy traktować jako transport uzupełniający wykorzystywany obok zasadniczego środka, jakim niewątpliwie będą własne środki transportowe występujące w wyposażeniu tych armii.

W tym kontekście podczas przegrupowania armii polskich transport kolejowy należy wykorzystywać przede wszystkim do przewozu sprzętu ciężkiego, występującego w wyposażeniu tych armii a mianowicie: ozołgów, wyrzutni rakiet, stacji radiolokacyjnych i innego ciężkiego sprzętu opancerzonego. Mając to na uwadze należy jednak pamiętać, że w użyciu konkretnych środków transportu do przegrupowania wojsk armii zawsze zadcocyduje konkretny aktualny rozwój sytuacji operacyjno strategicznej. Właśnie w tym kontekście nie można oalkowicie wykluczyć również przypadku, kiedy i armie polskie mogą być w całości przegrupowane transportem kolejowym, czy też transport ten służyć będzie do przewozu przeważającej części znajdujących się w ich składzie wojsk.

Z przeprowadzonego przeglądu możliwości wykorzystania do przegrupowania armii różnych środków transportu można sformułować generalny wniosek, którego treści najtrafniej oddaje następujące stwierdzenie pułkownika K.Nożko: "... żaden z tych środków nie może w pełni sprostać wymaganiom szybkiego, sprawnego, skrytego i nie powodującego zbyt dużego wyczerpania ludzi podczas realizacji tego procesu ..."39/. W przytoczonej wypowiedzi zawarte są bardzo ważne wymogi rzutujące na osiągnięcie celu przegrupowania. Z kolei sprostanie tym wymogom w dużym stopniu uzależnione jest od realizowania następujących czynności:

- przygotowanie z awansu teatru działań wojennych, konkretnie idzie o przygotowanie ZTDW;

- szczegółowe zaplanowanie przegrupowania oraz wszechstronne przygotowanie do jego realizacji wojsk armii oraz dróg marszu;

- właściwy wybór i wyznaczenie dróg marszu /magistrali kolejowych/ oraz rozpoznania dróg marszu jeszcze przed rozpoczęciem przegrupowania;

- ustalenie sposobów i przekazanie do wojsk odnośnych zadań - dotyczących pokonania ewentualnych barier utrudniających przegrupowanie zwłaszcza na szerokich rzekach /Wisła, Odra, Łaba itp./ oraz w terenie górskim i górzystym;

- przestrzeganie w procesie przegrupowania czynników stanowiących o pełnym wykorzystaniu możliwości marszowych wojsk;

- zorganizowanie skutecznej obrony przeciwlotniczej przegrupowujących wojsk oraz osłony najważniejszych obiektów komunikacyjnych na drogach przesunięcia wojsk armii;

- poczynienie dokładnych kalkulacji i uzgodnienia przegrupowania tych wojsk armii; które wykonują marsz na własnych środkach transportowych, z przegrupowaniem tej części wojsk armii, które wykorzystują do tego celu transport kolejowy lub ewentualnie inne środki transportowe;

- przygotowania i ścisłej realizacji czynności zmierzających do zapewnienia sprawnego przyjęcia dowodzenia a następnie kierowania tą częścią wojsk armii, które w toku przegrupowania musiały zrezygnować z dotychczasowych środków transportu i dla osiągnięcia wyznaczonych rejonów - przystąpią do wykonania marszu przy użyciu własnych środków transportowych;

- umiejętnego i szybkiego pokonywania stref skażeń promieniotwórczych i chemicznych;

- ustalenie i ścisłe przestrzeganie realizacji czynności stanowiących o utrzymaniu / i odtwarzaniu/ zdolności i gotowości bojowej prze-

39/ Tamże, s.216

grupujących się wojsk, głównie w aspekcie wymogu - ciągłej gotowości przegrupowujących się wojsk do niezwłocznego podjęcia działań bojowych w zależności od konkretnie ukształtowanej sytuacji operacyjno-strategicznej;

- od należytej i realnej organizacji wszechstronnego zabezpieczenia przegrupowania wojsk armii;

- ciągłego prowadzenia i organizowania pracy partyjno-politycznej w celu mobilizacji wszystkich żołnierzy armii do wzorowego wykonywania postawionych im zadań bojowych;

- przestrzegania planu realizacji ruchu wojsk armii podczas przegrupowania i ścisłego realizowania wynikających z niego zadań.

Na sposób przegrupowania wojsk armii rzutują również ustalenia /wskaźniki/ stanowiące o rozmachu przegrupowania wojsk armii^{40/}. Do podstawowych wskaźników rozmachu operacji zalicza się przede wszystkim:

- szerokość pasa przegrupowania armii i liczba dróg marszu;
- średnia prędkość przegrupowania.

W przedstawionej poniżej tabeli 4, uwidoczniono wielkość podstawowych wskaźników przegrupowania armii w zależności wykorzystywanych do tego celu środków transportu, a także z uwzględnieniem konkretnego TDW, w ramach którego jest ona realizowana.

W tabeli 4, podobnie jak w większości materiałów dotyczących przegrupowań w zasadzie podaje się, że dla jego dokonania wyznacza się armii pas przegrupowania, lub jeśli się go nie wyznacza to wówczas wyznacza się armii określoną liczbę dróg marszu /zwykle 4-6 dróg marszu/.

Stwierdzenie o wyznaczeniu armii pasa przegrupowania autorstwa radzieckiego odpowiada ono uwarunkowaniom przegrupowania armii radzieckiej na ZTDW dokonywanego ze wschodniej części lub z głębi terytorium ZSRR. Nie odpowiada ono jednak uwarunkowaniom w jakich ewentualnie przyjdzie się przegrupować armiom polskim w ramach ZTDW a zwłaszcza w początkowym okresie wojny. Po prostu, ze względu na te uwarunkowania armie polskie dokonując przegrupowania nie będą ze zrozumiałych względów, bo nie mogą być - jednymi gospodarzami /dysponentami/ obszaru, który określa się pasem przegrupowania. Dlatego też naszym polskim armiom należy wyznaczać nie pas przegrupowania, a konkretną liczbę dróg marszu. Przy czym liczba tych dróg jest wypadkową między możliwością ich wyznaczenia poszczególnym armiom, a potrzebami armii

40/ Są to wskaźniki regulaminowo-dyrektywne, które ustalono przede wszystkim w oparciu o znajomość następujących czynników: rodzaju wyposażenia wojsk armii, stopnia operacyjnego przygotowania TDW oraz możliwości przewozowych podstawowych środków transportowych wykorzystywanych do przewozu /przerzutu wojsk/.

Tabela 4

Wielkości podstawowych wskaźników rozmachu przegrupowania wojsk armii

Wskaźniki rozmachu przegrupowania armii	Zachodni TDW				Dalekowschodni TDW		
	w terenie równinnym	w terenie lesistobiotnym	w górach	w terenie pustynno-stepowym	w górach	w terenie pustyniach piaskowych	w terenie górzystym
szerokość pasa przegrupowania	100-200 km	100-200 km i więcej				300-400 km	
Liczba wydzielenych dróg: - kolejowych - bitych	1-2 drogi kolejowe dwukierunkowe			jedna magistrala kolejowa			
tempo przegrupowania transportem: - kolejowym	5-6 dróg marszu /samochodowych/			2-4 drogi marszu /samochodowe/			
- marsz przy użyciu własnych środków transportowych: - kolumny mieszane: - kolumny samochodowe	25-30 km/h	do 20 km/h	do 20 km/h	25-30 km/h	do 20 km/h	do 20 km/h	do 20 km/h
Dobowy wysiłek przegrupowania wojsk: -kolumny mieszane -kolumny samoch.	do 300 km	200-250 km	200-250 km	300-400 km	do 200-250 km	do 200-250 km	do 200-250 km
średnie tempo przegrupowania	40-60 pociągów wojskowych na dobę			35-40 pociągów wojskowych na dobę			

głównie w osiągnięciu celu przegrupowania. Z tego też powodu wyznacza się armii 4-6 dróg marszu^{41/}.

Z kolei jeśli idzie o dobowy wysiłek przegrupowania armii - jest to odległość jaką w ciągu doby mają pokonać wojska w zależności od przyjętego sposobu przegrupowania.

Jeśli więc weźmiemy pod uwagę na przykład konkretnie przegrupowanie wojsk armii wykonujących marsz przy użyciu własnych środków transportowych, to ich dobowy wysiłek może wynosić od 200-400 km i uzależniony będzie przede wszystkim od warunków terenowych, pory roku /dnia/ pogody, a także od rodzaju kolumn marszowych - na poszczególnych drogach marszu.

Jeśli armia przegrupowuje się przy użyciu własnych środków transportowych, wówczas po każdym dobowym wysiłku przegrupowania i dla każdej kolumny wchodzącej w skład ugrupowania marszowego armii, wyznacza się rejon odpoczynku dziennego /nocnego/ oraz termin jego opuszczenia. Analogicznie po trzech, pięciu dobach marszu wyznacza się przegrupowującym wojskom rejon odpoczynków dobowych.

W wypadku, kiedy głębokość przegrupowania jest większa od wysiłku dobowego przegrupowujących się wojsk wówczas przyjęło się określać że wojska armii wykonują marsz na dużą odległość^{42/}.

Warunki terenowe oraz wspomniane czynniki rzutujące na dobowy wysiłek przegrupowania rzutują również bezpośrednio na średnią prędkość przegrupowania. Stąd średnia prędkość przegrupowania może być każdorazowo różna. Wynika ona z prędkości marszu danego rodzaju kolumn. Ze względu na aktualne wyposażenie wojsk armii w środki transportowe średnia prędkość ich marszu /tj. bez uwzględnienia czasu na odpoczynek i postoje/ może wynosić dla kolumn marszowych i gąsienicowych 25-30 km/h, dla samochodowych 30-40 km/h i więcej^{43/}.

W górach w terenie lesisto-bagnistym, w zimie oraz w innych niekorzystnych warunkach utrudniających marsz, jego średnia prędkość w zależności od charakteru terenu i stanu dróg może zmniejszyć się do 20 km/h.

41/ Jeśli idzie o możliwości to decyduje tu ilość mostów występujących na rzekach /Odra, Łaba/ w pasie przegrupowania armii wydzielonych ze składu POW i SOW. Natomiast wyznaczenie armii np. 4 dróg marszu, jest to minimum potrzeb, by zapewnić jej przesunięcie w pierwszym rzucie sił i środków dla stworzenia ugrupowania uderzeniowego.

42/ Regulamin walki wojsk lądowych sił zbrojnych PRL, część I, /dywizja, pułk/ wyd. 1985, s.339.

43/ Dla wszelkich kalkulacji przegrupowania wojsk armii wykonujących marsz przy użyciu własnych środków transportowych przyjmuje się że w ciągu doby mogą one maszerować maksimum 10-12 godzin.

4. Organizacja przegrupowania wojsk armii

Organizacja przegrupowania wojsk armii, obejmuje szereg przedsięwzięć realizowanych przez dowództwo i sztab armii oraz podległe im sztaby i wojska, w celu wszechstronnego przygotowania do wykonania skrytego i na czas przesunięcia wojsk do wyznaczonych im rejonów /na rubież wejścia do bitwy/ z zachowaniem gotowości niezwłocznego podjęcia przez nie działań bojowych.

Do podstawowych przedsięwzięć w zakresie organizacji przegrupowania wojsk armii należy zaliczyć: podjęcie decyzji o przegrupowaniu, postawienie zadań podległym wojskom, planowanie przegrupowania i organizacji współdziałania, przygotowanie wojsk i środków transportowych do przegrupowania, przygotowanie dróg marszu, organizacja obrony przeciwlotniczej przegrupujących się wojsk i najważniejszych obiektów /urzędzeń komunikacyjnych/, utrzymywanie ciągłej gotowości bojowej wojsk /tak przed rozpoczęciem jak i w toku przegrupowania/, organizacja i prowadzenie pracy partyjno-politycznej, organizacja wszechstronnego zabezpieczenia przegrupowania i dowodzenia, organizacja regulacji ruchu.

Przegrupowanie wojsk armii planowane jest jeszcze w okresie pokoju. W odniesieniu do armii polskich wydzielonych z sił zbrojnych PRL, jest ono realizowane przez Sztab Generalny WP przy współudziale grup oficerów z poszczególnych okręgów wojskowych /OW/. Są to przede wszystkim oficerowie, którzy na wypadek konfliktu zbrojnego przewidziani są na główne stanowiska w dowództwach tworzonych armii.

W ramach pokojowego planowania przegrupowania w Sztabie Generalnym WP opracowuje się określone dokumenty, które następnie przesyła i przechowuje w okręgach wojskowych.

Do podstawowych dokumentów przegrupowania wojsk przesyłanych przez Sztab Generalny WP do poszczególnych OW zalicza się między innymi:

- wyciąg z dyrektywy operacyjnej Sztabu Generalnego WP o przegrupowaniu konkretnej armii;
- plan przegrupowania armii /mapa z legendą/;
- wyciąg z planu przewozów kolejowych;
- zarządzenie o organizacji obrony przeciwlotniczej i zarządzenia o pozostałych rodzajach wszechstronnego zabezpieczenia przegrupowania armii.

W zależności od rozwoju sytuacji operacyjno-strategicznej, plan przegrupowania wojsk opracowany w okresie pokoju w Sztabie Generalnym WP jest sukcesywnie poprawiany i uaktualniany.

Istotny wpływ na potrzebę dokonania nawet znaczących zmian w planie przegrupowania armii opracowanym w okresie pokoju mieć będzie niewątpliwie konkretnie ukształtowana sytuacja operacyjno-strategiczna bezpośrednio w okresie poprzedzającym wojnę, a tym bardziej, po jej wybuchu. Sytuacja taka może doprowadzić przede wszystkim do innego - niż to zakładano w planie opracowanym w czasie pokoju - wykorzystania środków transportu, zwłaszcza kolejowego, lub w ogóle wykorzystania go przez armię. Dlatego też dowódca i sztab armii mogą zostać zmuszeni do dokonywania korekt w opracowanym poprzednio planie przegrupowania armii i organizowania przegrupowania wojsk w bardzo krótkim czasie i w złożonej sytuacji, a z kolei, dla jego realizacji wykorzystane zostaną przede wszystkim, środki transportowe znajdujące się w wyposażeniu wojsk armii.

Wraz z rozpoczęciem wojny sytuacja operacyjno-strategiczna może nawet zmienić się tak, że zajdzie potrzeba wykorzystania /użycia/ armii na innym niż planowano w okresie pokoju kierunku. Wówczas dowódca i sztab armii będą zmuszeni organizować od nowa przegrupowanie podległych im wojsk wypracowując w tym celu nowy plan przegrupowania.

We wszystkich wypadkach bez względu na uwarunkowania w jakich może odbywać się organizacja przegrupowania armii, dowódca armii powinien na czas uściślić lub podjąć od nowa decyzję o przegrupowaniu armii, a sztab armii, jak najszybciej ją zaplanować.

Naturalnie czas organizacji przegrupowania wojsk armii przez dowódcę i sztab zawsze uzależniony jest od przyjętej w tym względzie metody pracy. Aktualnie za podstawową metodę pracy w przygotowaniu i organizowaniu działań bojowych, a więc i organizowania przegrupowania, zaleca się metodę pracy równoległej.

Poniżej zostanie rozpatrzona kolejność i treść pracy dowódcy i sztabu armii nad organizacją przegrupowania wojsk armii przy zastosowaniu właśnie metody pracy równoległej.

Mając na uwadze tę metodę pracy, w pierwszej kolejności podejmuje się decyzję o przegrupowaniu armii. Podstawę do jej podjęcia stanowią: zadania otrzymane ze Sztabu Generalnego WP i konkretna ukształtowana sytuacja operacyjno-strategiczna.

W decyzji o przegrupowaniu armii określa się: zamiar przegrupowania; zadania dla podległych związków taktycznych i oddziałów; kolejność przegrupowania wojsk armii wykonujących marsz przy użyciu własnych środków transportowych; kolejność, prędkość i sposób przewozów kolejowych wojsk armii, /ewentualnie przewozów, przerzutu przy użyciu innych środków transportowych/; sposób działań przegrupowujących się

wojsk w wypadku nieprzewidzianego napotkania nieprzyjaciela; sposób pokonywania szerokich przeszkód wodnych, grzbietów górskich, rejonów zniszczeń i stref skażeń; główne elementy współdziałania, wszechstronnego zabezpieczenia przegrupowania oraz dowodzenia.

Ponadto określa się sposób rozwinięcia wojsk raketowych armii i artylerii atomowej w celu wzięcia przez nie udziału w pierwszym zmasowanym uderzeniu jądrowym frontu oraz rozwinięcie wojsk obrony przeciwlotniczej do odpierniania uderzeń nieprzyjaciela powietrznego.

W wypadku klędy przegrupowanie ma zakończyć się luzowaniem, wówczas dodatkowo podaje się w decyzji o przegrupowaniu wojsk armii sposób przeprowadzenia luzowania oraz ustala się czynności zapobiegające uzyskaniu zaskoczenia przez nieprzyjaciela, który niespodziewanie przeszedł do natarcia.

Pracę nad wypracowaniem decyzji rozpoczyna się od analizy /zapoznania się/ otrzymanego zadania. Przedsięwzięcie to realizuje się głównie po to, by:

- uzmysłwić istotę i treść otrzymanego zadania i na tej podstawie sformułować /określić/ cel przegrupowania armii oraz uwarunkowania w jakich ma być on osiągnięty;
- ustalić podstawowe zagadnienia, które należy uzgodnić z sąsiedami w ramach współdziałania;
- określić tok dalszej pracy dowódcy i sztabu nad organizacją przegrupowania armii;
- ustalić przedsięwzięcia, które powinny być niezwłocznie realizowane przez podległe sztaby i wojska po to, by mogły one w terminie przystąpić do jego realizacji.

Analizę zadania prowadzi osobiście dowódca, /dowódca i szef sztabu/ lub kolektywnie, tj. także z zastępcami dowódcy armii i głównymi osobami funkcyjnymi dowództwa armii^{44/}. Jeśli będzie ona prowadzona kolektywnie, to wówczas w tym samym czasie, szef sztabu armii może zapoznać pozostałe osoby funkcyjne z treścią otrzymanego przez armię zadania, lub też dokonać tej czynności po przeprowadzonej analizie zadania przez dowódcę - w której on również uczestniczy.

Przeprowadzona analiza zadania umożliwia dowódcy armii sformułować wytyczne szefowi sztabu, pozostałym zastępcom dowódcy oraz dowódcom rodzajów wojsk. Wytyczne te - najogólniej mówiąc - mają głównie na

^{44/} Do osób tych zalicza się: szefa oddziału operacyjnego i rozpoznawczego armii; dowódców rodzajów wojsk - tj. dowódcę wojsk raketowych i artylerii, lotnictwa i wojsk obrony przeciwlotniczej. Do grupy tej aktualnie zalicza się też szefa wydziału WRE.

ocelu jak najlepsze przygotowanie armii do rozpoczęcia w terminie jej przegrupowania. Ich treść ma dwojaki charakter.

Z jednej strony są to podstawowe ustalenia dotyczące dalszej pracy dowództwa armii nad organizacją przegrupowania, a z drugiej - są to zarządzenia, których treść ma ukierunkować podległe sztaby /wojska/ na osiągnięcie gotowości do przyjęcia konkretnych oczekujących je zadań.

Do wytycznych przekazywanych dowództwu armii można zaliczyć: ustalenie sposobu przeprowadzenia oceny sytuacji i trybu dalszej pracy nad opracowaniem planu przegrupowania; tworzenie grup rekonesansowych i rzutu awangardowego; wzmocnienia lub wznowienia rozpoznania /nieprzyjaciela, dróg marszu, rejonów załadowania/; prowadzenia pracy partyjno-politycznej; zachowania tajemnicy i podjęcia przedsięwzięć maskowniczych itp. Z kolei zarządzenia przekazywane do podległych sztabów dotyczyć mogą między innymi: otwierania zdolności i gotowości bojowej wojsk oraz ukierunkowania ich działalności tak, by po otrzymaniu już konkretnego zadania bojowego nie byli tym faktem zaskoczeni.

Innymi słowy, treść zarządzeń przekazywana przez dowództwo armii, po przeprowadzonej analizie zadania do podległych wojsk stanowić będzie pierwsze wstępne zarządzenie, jakie otrzymają wykonawcy przed postawieniem im zadań bojowych.

Wszystkie czynności stanowiące o organizacji przegrupowania armii, jak i o przygotowaniu jej wojsk do wykonania przewidywanych im zadań, muszą być wykonane w ściśle określonych terminach. Ustala się je podczas kalkulacji czasu - czyli w kolejnej fazie pracy nad organizacją przegrupowania. Kalkulację czasu prowadzi sam dowódca lub zleca tę czynność szefowi sztabu.

Jeżeli analiza zadania prowadzona jest w sposób kolektywny, to wówczas kalkulacja czasu nie występuje jako oddzielny akt, a z reguły prowadzi się ją jednocześnie z analizą zadania ustalając terminy wszystkich podstawowych czynności związanych z organizacją przegrupowania wojsk armii.

W następnej kolejności dowództwo armii przystępuje do oceny sytuacji aby kolektywnie wypracować zamiar o przegrupowaniu wojsk armii. Zespołowa /kolektywna/^{45/ ocena sytuacji dokonywana jest bez wcześniej-}

45/ Kolektywna ocena sytuacji jeszcze wzbudza często wątpliwości, a nawet kontrowersje. Sposób tradycyjny bowiem zakłada, że bez wcześniejszego otrzymania przez sztab wytycznych /wskazań/ lub zarządzeń, przeprowadzenie tego przedsięwzięcia jest niemożliwe. Ze względu na temat skryptu nie zamierzam uzasadniać proponowanego rozwiązania. Ograniczę się do stwierdzenia, że kolektywną ocenę sytuacji uznaje się za istotę metody pracy równoległej w czasie organizacji walki i operacji.

szych wytycznych dotyczących jej przygotowania. Podstawę do jej przeprowadzenia stanowią: treść zadania otrzymanego od przełożonego; znajomość aktualnej sytuacji - operacyjno-strategicznej, położenia wojsk własnych i nieprzyjaciela; charakter prowadzonych działań; możliwości bojowe wojsk własnych i nieprzyjaciela oraz właściwości terenu na kierunku przegrupowania. Innymi słowy podczas wypracowania decyzji o przegrupowaniu wojsk armii, ocenę sytuacji prowadzi się jeszcze przed ogłoszeniem zamiaru.

W praktyce ocenę sytuacji rozpoczyna się od oceny nieprzyjaciela, uwzględniając przede wszystkim możliwości jego oddziaływania bronią prącożywną, zwłaszcza systemami rozpoznawczo-uderzeniowymi lotnictwa na przegrupowujące się wojska oraz tworzenia barier jądrowych, stref skażeń promieniotwórczych, rejonów zniszczeń, zatopień i skażeń ze wskazaniem przewidywanych miejsc ich wystąpienia. Ponadto, koniecznym jest, by w ramach oceny nieprzyjaciela nazemnego przewidzieć prawdopodobne rubieże /rejon/ spotkania z nimi i ewentualny charakter jego działań.

Oceniając wojska własne rozpatruje się ich położenie i stan gotowości w aspekcie możliwych sposobów ich przegrupowania. Podstawą są tu szczegółowe kalkulacje dokonywane z uwzględnieniem możliwych warunków wykorzystania do przegrupowania różnych środków transportowych.

Ocenę wojsk własnych należy obowiązkowo łączyć z oceną terenu na kierunku przegrupowania, szczególnie w odniesieniu do dróg marszu z rejonów odpoczynków. Ponadto ustala się rubież wyjściową wojsk armii i rubież regulacji ruchu.

Ważne jest również właściwe określenie rejonów rozmieszczenia związków taktycznych i oddziałów rodzajów wojsk, wojsk specjalnych oraz oddziałów zabezpieczenia tyłowego i zabezpieczenia techniczno-specjalnego w rejonie wyjściowym armii po jej przegrupowaniu.

W ramach prowadzonej oceny sytuacji dokonuje się również oceny sytuacji promieniotwórczej, chemicznej, bakteriologicznej i radioelektronicznej.

Jeśli Sztab Generalny WP w zadaniu dla armii nie poda sposobu jej przegrupowania, to wówczas jest to problem, który musi być w pierwszym rzędzie rozwiązany w wyniku oceny sytuacji.

Ponadto na podstawie oceny sytuacji mogą być między innymi podyktowane ustalenia dotyczące:

- rozmachu przegrupowania armii;
- terminowości przybycia wojsk armii do wyznaczonych im rejonów rozmieszczenia w granicach rejonu wyjściowego armii;

- stanu i możliwości przewozu /przerzutu/ określonych rodzajów transportu wykorzystywanego do przegrupowania armii i inne.

Po dokonaniu oceny sytuacji dowódca formuluje zamiar o przegrupowaniu wojsk armii, w którym powinien określić:

- rejon rozmieszczenia wojsk po przegrupowaniu /wyściowy, pośredni, poprawy położenia/ i termin jego osiągnięcia^{46/};

- sposób przegrupowania;

- ugrupowanie marszowe przegrupowujących się wojsk;

- rejon rozmieszczenia wojsk armii w granicach jej rejonu wyjściowego i terminy zajęcia tych rejonów;

- przewidywana rubież wejścia armii do bitwy;

- zgrupowanie, które armia zamierza wykorzystać w pierwszej kolejności podczas przechodzenia do operacji.

Niektóre z elementów zamiaru omówiono już wcześniej, a mianowicie sposób przegrupowania i zgrupowania jakimi armia powinna dysponować w celu przejścia do działań bezpośrednich po przegrupowaniu. Natomiast wymagają szczegółowego omówienia uwarunkowania związane z wyznaczeniem rejonu wyjściowego armii i rozmieszczeniem w nim przegrupowanych wojsk.

Rejon wyjściowy armii wybiera się w przewidywanym jej pasie operacji. Usytuowanie przedniej granicy tego rejonu w stosunku do rubieży styczności z nieprzyjacielem uzależnione jest od tego, jaki rodzaj działań bojowych - natarcie, czy obronę, ma prowadzić armia po przegrupowaniu. W wypadku przechodzenia armii do operacji zaczepnej przednia granica jej rejonu wyjściowego powinna się znajdować w odległości 20 - 40 km od nieprzyjaciela, a jego głębokość 120 km i więcej Natomiast szerokość rejonu wyjściowego armii będzie w zasadzie równa szerokości pasa natarcia armii czyli w granicach 60 - 100 km.

Jeżeli armia po przegrupowaniu ma przejść do operacji obronnej, to wówczas jej rejon wyjściowy z reguły będzie się pokrywał z przyszłym pasem operacji obronnej. Dlatego też jego usytuowanie, a w tym zwłaszcza oddalenie przedniego skraju obrony armii od nieprzyjaciela, może być różne i zasadniczo uzależnione od miejsca i roli jaką ma spełnić armia w ugrupowaniu obronnym /lub nawet zaczepnym/ frontu. W takiej sytuacji konkretne rozmieszczenie ZT i oddziałów armii po ich przegrupowaniu będzie podporządkowane utworzeniu obronnego ugrupowania operacyjnego armii.

^{46/} Rejon wyjściowy armii jest to rejon jej rozmieszczenia po dokonaniu przegrupowania, w którym armia przygotowuje się i przechodzi do operacji. Przed zajęciem rejonu wyjściowego armia może, ale nie musi się rozmieszczać w pozostałych wymienionych rejonach.

Natomiast konkretne wyznaczenie rejonów rozmieszczenia związkom taktycznym i oddziałom w armijnym rejonie wyjściowym do operacji zaczepnej, podporządkowane jest zamiarowi dowódcy armii do operacji zaczepnej, a w tym głównie kolejności ich wykorzystania w operacji^{47/}. Ponadto wyznaczenie konkretnych rejonów rozmieszczenia wojsk po przegrupowaniu, a także określenie terminów zajęć tych rejonów, w armijnym rejonie wyjściowym do operacji zaczepnej jest też jednym z podstawowych czynników warunkujących o ugrupowaniu przegrupowujących się wojsk armii.

W tym miejscu należy jeszcze raz podkreślić to, że armijnego rejonu wyjściowego do operacji zaczepnej nie należy traktować jako ostatecznie zamkniętego, w którym wszystkie wojska armii znajdują się równocześnie. Jest to bowiem rejon, do którego wojska wchodziły permanentnie, z tym, że niektóre z nich mogą tu nawet w ogóle się nie zatrzymywać, np. artyleria, pododdziały rozpoznania WRE i inne mogą bezpośrednio manewrować do rejonów, w których rozpoczną realizację zadań w ramach operacji zaczepnej armii. Innymi słowy dynamika działania armii każdorazowo nermuje obraz rejonu wyjściowego. Przy takim ujęciu roli rejonu wyjściowego do bitwy, konieczne jest zastrzeżenie, że w wypadku wprowadzenia armii do bitwy zgodnie z planem jej operacyjnego rozwijania może ona również zająć rejon wyjściowy do operacji całością sił.

Armia dyslokowana całością sił z dala przewidywanego rejonu wyjściowego rozpoczyna przegrupowanie od wyjścia jej wojsk w ściśle określonej kolejności - z dotychczasowych rejonów ich rozmieszczenia na drogi marszu i utworzenia ugrupowania marszowego. Tworzone ugrupowanie marszowe armii w każdych warunkach powinno zapewnić przede wszystkim spełnienie dwóch następujących wymogów:

- po pierwsze, najlepsze możliwości szybkiego przesunięcia wojsk armii do nowych rejonów;
- po drugie, powinno ono także być zgodne z przewidywanymi działaniami armii po przegrupowaniu i tym samym zapewnić dogodne warunki jej przejścia w ugrupowanie operacyjne /obronne lub zaczepne/.

Jest to ogólna zasada uznawana w teorii i praktyce ćwiczebnej. Najważniejsze w niej dla tematu - to podwójny cel ugrupowania marszowego: zapewnienie szybkiego i zorganizowanego marszu z równoczesnym, niejako wstępnym przygotowaniem do przyszłego ugrupowania operacyjnego. Znaczy to, że po ukończeniu marszu armia przedstawia sobą, stosownie

47/ Jeden z wariantów rozmieszczenia wojsk armii po przegrupowaniu w jej armijnym rejonie wyjściowym przed przejściem do operacji zaczepnej patrz schemat nr ..2...

do sytuacji, uszykowany związek operacyjny, z którego montuje się w sposób bezkolizyjny, jakiego wymaga przyszła operacja zaczepna lub obronna. Dlatego to właśnie w rejon wyjściowy armii do operacji jej wojska powinny wchodzić w ściśle określonej, celowej, z góry zamierzonej kolejności.

Potrzeba takiego rozmieszczenia wojsk armii w rejonie wyjściowym jakie jej zmontowanie ugrupowania operacyjnego do przyszłej operacji jest jednym z ważniejszych czynników, stanowiących o celowej kolejności wychodzenia wojsk rozpoczynających przegrupowanie z dotychczasowych rejonów rozmieszczenia na wyznaczone im drogi marszu i utworzenie zgrupowania marszowego armii. Do innych czynników mających również wpływ na ugrupowanie marszowe można zaliczyć:

- położenie rejonów rozmieszczenia wojsk armii przed rozpoczęciem przegrupowania w stosunku do linii wyjściowej armii;
- liczby dróg marszu wyznaczonych armii;
- stopnia gotowości bojowej związków taktycznych i oddziałów armii po otrzymaniu zadania do rozpoczęcia przegrupowania.

Armia może rozpocząć przegrupowanie i formować ugrupowanie marszowe po osiągnięciu pełnej gotowości bojowej przez całość jej wojsk lub też wówczas, kiedy gotowość tę uzyskiwały tylko część związków taktycznych i oddziałów. W pierwszym wypadku o kolejności wyjścia armii na drogi marszu decydować będzie przede wszystkim, konkretne położenie poszczególnych ZT i oddziałów armii w stosunku do linii wyjściowej armii z jednoczesnym przestrzeganiem w tym względzie wymogu, by kolejność ta zapewniała możliwość utworzenia w rejonie wyjściowym armii zgrupowań wynikających z zamiaru dowódcy o przyszłej operacji armijnej. Z tego też powodu wówczas, kiedy przed otrzymaniem zadania do przegrupowania tylko część sił armii osiągnie pełną gotowość bojową, wówczas na kolejność wychodzenia jej ZT i oddziałów na drogi marszu niewątpliwie mieć będzie wpływ nie tylko - i nie tyle - ich położenie w stosunku do linii wyjściowej armii, co termin osiągnięcia przez nie pełnej gotowości bojowej. Czyli będą one wychodziły na drogi marszu w kolejności - w miarę osiągnięcia pełnej gotowości bojowej.

Pomimo podanych uwarunkowań, armia przegrupowując wojska, które wykonują marsz przy użyciu własnych środków transportowych zawsze przyjmuje ugrupowanie marszowe. W skład ugrupowania marszowego przegrupowującej się armii mogą wchodzić dwa - trzy rzuty marszowe:

- pierwsze /czołowy/ rzut marszowy armii,
- drugi /ewentualnie trzeci/ rzut marszowy armii.

Konkretnym zaś wyrazem ugrupowania poszczególnych rzutów są kolumny marszowe wchodzących w ich skład wojsk i przesuujące się po określonych drogach marszu.

W tym świetle ugrupowanie marszowe armii składa się z kolumn rzutów marszowych rozmieszczonych na poszczególnych drogach marszu^{48/}.

W skład pierwszego rzutu marszowego armii wchodzi ta część jej ugrupowania, która przewidywana jest do rozpoczęcia operacji po przegrupowaniu armii lub też przejścia do niej nawet w toku przegrupowania bezpośrednio z kolumn marszowych. Stąd w skład pierwszego rzutu marszowego może wejść dwie - trzy dywizje^{49/}, oddziały rodzajów wojsk i wojsk specjalnych oraz zasadniczo część brygad materiałowego zabezpieczenia i brygady remontowej. Dywizje z reguły wykonują marsz w kolumnach po dwóch sąsiednich drogach. Dotyczy to zwłaszcza dywizji wykonujących marsz w pierwszym - ozołowym rzucie marszowym armii. Oddziały rodzajów wojsk specjalnych wchodzących, w skład pierwszego rzutu marszowego armii w zależności od przewidywanego ich wykorzystania mogą wykonywać marsz po oddzielnej wydzielonej im drodze lub też posuwać się w ugrupowaniu marszowym dywizji. Niekiedy też mogą być przesuwane bezpośrednio za ugrupowaniem ozołowych dywizji.

Sily i środki wydzielone z brygad materiałowego zabezpieczenia i remontowej, rozmieszają się z reguły wewnątrz ugrupowania marszowego pierwszorzutowych dywizji. W trakcie marszu w miarę zbliżania przegrupowujących się wojsk do rejonu wyjściowego /rubieży rozwinięcia/, sily i środki zabezpieczenia materiałowego i techniczno-specjalnego sukcesywnie przybliżają się do ozołowych oddziałów przez co stwarzają się dogodniejsze warunki dla zaopatrzenia wojsk przed przejściem armii do operacji.

Do kolejnych rzutów ugrupowania marszowego armii wydziela się pozostałe ogólnowojskowe związki techniczne przewidziane do prowadzenia działań w składzie drugiego rzutu armii lub odwodu ogólnego ozy też OGM. W składzie tych rzutów występują również większa część związków taktycznych i oddziałów rodzajów wojsk i wojsk specjalnych oraz zabezpieczenia materiałowego i techniczno-specjalnego.

Między poszczególnymi rzutami marszowymi przegrupowujących się wojsk armii zachowuje się odległość, której wielkość może wynosić

48/ Jeden z możliwych wariantów ugrupowania marszowego armii przedstawiono na schemacie nr .1. .

49/ Podana liczba dywizji uzależniona jest z reguły od ilości dróg wyznaczonych armii na wykonanie marszu przy założeniu, że dla każdej dywizji należy wyznaczyć dwie drogi marszu.

50 - 80 km^{50/}. Jest to odległość niezbędna do ewentualnego dokonania manewru kolumn kolejnego rzutu marszowego, kiedy ruch kolumn rzutu marszowego znajdującego się w przodzie zostanie znacznie zahamowany, lub w ogóle zatrzymany.

W ugrupowaniu marszowym armii oprócz wspomnianych już jej dwóch rzutów marszowych może również wystąpić rzut awangardowy. Do jego składu wydziela się przede wszystkim siły i środki zapewniające udział armii w pierwszym zmasowanym uderzeniu jądrowym /ogniowym/ oraz organizowanie rozpoznania i dowodzenia w docelowym /wyjściowym/ rejonie armii.

Najoczęściej w skład rzutu awangardowego mogą wejść następujące siły i środki: jednostki rozpoznania /bsibrrel/; jednostki WRE /bwr i bzrl/ ale głównie: ABROT, prplot, rzut awangardowy SD armii, rzut kołowy páb, część sił i środków zabezpieczenia materiałowego i technicznego i inne.

Rzut awangardowy tworzony jest w sytuacji, kiedy armia przed rozpoczęciem przegrupowania będzie dysponowała czasem na jego zorganizowanie tj. osiągnięcie przez oddziały przewidywane do jego składu pełnej gotowości bojowej i przesunięcie ich do rejonów poprawy położenia. Rejony dla załadowania tych sił wydziela się w przedniej części rejonu dyslokacji armii okresu pokojowego na przewidywanym kierunku ich przegrupowania. Takie usytuowanie rejonów rozmieszczenia rzutu awangardowego, stwarza im sprzyjające warunki wcześniejszego i bezkolizyjnego rozpoczęcia przegrupowania w stosunku do innych rzutów marszowych armii.

Rzut awangardowy rozpoczyna przegrupowanie na sygnał i w miarę możliwości przynajmniej na dobę wcześniej od powstałych zgrupowań marszowych armii.

W materiałach radzieckich dotyczących zwłaszcza przegrupowania armii z terytorium ZSRR do strefy działań bojowych w ramach ZTDW, w jej ugrupowaniu marszowym zamiast rzutu awangardowego występuje rzut ubezpieczenia. Głównym elementem tego rzutu jest zgrupowanie w składzie dywizji /DZ lub DPano/, a także siły i środki rzutu awangardowego. Rzut ten przesuwa się na dobę wcześniej przed pozostałymi rzutami marszowymi armii i prócz spełnienia roli rzutu awangardowego jest przeznaczony przede wszystkim do zapewnienia rozwinięcia sił głównych armii w wypadku niespodziewanego oddziaływania nieprzyjaciela.

50/ Jest to odległość jaką mają maszerujące wojska pokonać w ciągu dwóch godzin marszu przy średnich prędkościach marszu kolumn równych 25 i 40 km/h.

W tym miejscu należy jeszcze podkreślić, że w ramach przegrupowania armii polskich nie tworzy się rzutu ubezpieczenia.

Zadanie to podczas przegrupowania armii spełniać mają, ubezpieczenia organizowane przez dywizje ze składu pierwszego rzutu marszowego przegrupowującej się armii.

Podsumowując problematykę dotyczącą utworzenia ugrupowania marszowego przegrupowujących się wojsk armii należy jeszcze wyraźnie podkreślić, że powinno ono zawsze zapewnić sprawny zorganizowany ruch kolumn, pokonanie w ściśle określonych terminach wskazanych rubleży i zajęcie wyznaczonych rejonów oraz zachowanie zdolności bojowej, w wypadku oddziaływania nieprzyjaciela na maszerujące kolumny.

Wracając do kontynuowania przedstawienia pracy dowództwa armii nad organizacją przegrupowania, w tym miejscu trzeba wyraźnie podkreślić, że mimo kolektywnego wypracowania zamiaru jego ostateczną treść zawsze formułuje dowódca i przedstawia do zatwierdzenia przełożonemu.

Pó zatwierdzeniu przez przełożonego i zapoznaniu z nim podwładnych - tych, którzy wspólnie z dowódcą wypracowali zamiar - staje się on podstawą do: kontynuowania pracy nad pozostałymi elementami decyzji o przegrupowaniu^{51/} wojsk armii; wydania wstępnych zarządzeń bojowych podległym związkom taktycznym i oddziałom oraz opracowania planów użycia poszczególnych rodzajów wojsk i służb.

W następnej kolejności dowódca lub szef sztabu armii zapoznaje z zamiarem o przegrupowaniu pozostałe osoby funkcyjne dowództwa, które nie brały bezpośrednio udziału w jego wypracowaniu.

W tym samym czasie przekazuje się do podległych ZT i oddziałów armii wstępne zarządzenia bojowe.

Wstępne zarządzenia bojowe opracowywane są dla wszystkich związków taktycznych i oddziałów armii. W zarządzeniach tych ujmuje się treści dotyczące głównych elementów ich zadań na przegrupowanie, a w tym między innymi i sposób przegrupowania; drogi marszu; miejsce ZT, oddziału w ugrupowaniu marszowym armii; linie /punkt/ wyjściowe i czas ich przekroczenia /lub czas gotowości do rozpoczęcia marszu/, i inne zagadnienia. Niekiedy w zarządzeniach tych mogą być już podane dane odnośnie rejonów odpoczynków po dobowym wysiłku przegrupowania i czas przebywania wojsk w tych rejonach oraz armijne rubieże wyrównania.

51/ Oprócz zamiaru w ramach wypracowania decyzji należy przede wszystkim opracować następujące składowe jej elementy: konkretne zadania podległym wojskom, głównie elementy współdziałania wszechstronnego zabezpieczenia operacji i dowodzenia, pracy partyjno-politycznej i inne.

Wstępne zarządzenia bojowe przekazywane są z reguły przez techniczne środki łączności, a moment ich otrzymania jest jednoznaczny z rozpoczęciem równoległej pracy nad organizacją przegrupowania przez podległe dowództwa związków taktycznych i oddziałów armii.

Zapoznanie przez dowódcę z zatwierdzonym zamiarem o przegrupowaniu armii kończy okres wspólnego przebywania głównych osób funkcyjnych dowództwa armii w jednym miejscu - najczęściej na CDB armii^{52/} - podczas pracy nad opracowaniem decyzji o przegrupowaniu. Od tego momentu praca nad pozostałymi jej elementami kontynuowana będzie w poszczególnych komórkach organizacyjnych dowództwa i sztabu armii.

W tym etapie pracy poszczególni dowódcy rodzajów wojsk, wojsk specjalnych i szefowie służb - na podstawie zamiaru dowódcy o przegrupowaniu armii - opracowują plany użycia podległych im wojsk podczas przegrupowań np. /planu obrony przeciwlotniczej, lotnictwa i wojsk rakietowych i artylerii/ oraz plany zabezpieczenia przegrupowania, np. /plan zabezpieczenia inżynierskiego/, OPBMR, WRE, tyłowego/.

W tym też czasie opracowuje się plan pracy partyjno-politycznej.

Opracowane plany przedstawia się dowódcy do zatwierdzenia w ustalonym przez niego terminie.

Jednocześnie w tym czasie, kiedy dowódcy rodzajów wojsk /szefowie służb/ sami opracowują odnośne plany wykorzystania podległych im sił i środków podczas przegrupowania, dowódca szef sztabu armii i szef oddziału operacyjnego z podległym mu personelem skupiają główny wysiłek na rozwiązanie następujących elementów decyzji o przegrupowaniu armii:

- określają zadania każdemu związkowi taktycznemu /oddziałowi/ armii podczas przegrupowania;

- dokonują ogólnych kalkulacji i na tej podstawie uzgadniają i koordynują czyli organizują wykorzystanie podległych sił i środków w celu ustalenia i rozwiązania głównych problemów ich wspólnego działania

- tj. współdziałania podczas przegrupowania^{53/};

- realizują /ustalają/ najpoważniejsze problemy stanowiące o wszechstronnym zabezpieczeniu przegrupowania oraz koordynują działalność sił i środków angażowanych do tego celu;

- organizują dowodzenie.

Reasumując, można stwierdzić, że określenie zadań dla związków taktycznych i oddziałów armii, ustalenie głównych problemów współdziałania

52/ CDB - Centrum Dowodzenia Bojowego

53/ Proces którego treść dotyczy ustalenia i rozwiązywania głównych problemów stanowiących o skoordynowanym sprawnym działaniu wykonawców /sił i środków/ wyznaczonych do wykonania określonego zadania jest w swej istocie niczym innym niż organizacją współdziałania.

wszehstronnego zabezpieczenia i dowodzenia jest równoznaczne z wypracowaniem decyzji o przegrupowaniu wojsk armii.

Odzwierciedleniem decyzji o przegrupowaniu jest mapa z reguły w skali 1: 200 000 i legenda.

Dokumenty te spełniają znaczącą rolę w dalszej pracy dowództwa armii nad organizacją przegrupowania wojsk. Przede wszystkim zaś na ich podstawie przekazuje się konkretne zadania bojowe do podległych związków taktycznych i oddziałów armii. Ponadto decyzja jest wykorzystywana jako podstawowy dokument dla realizacji następujących najważniejszych przedsięwzięć:

- planowania przegrupowania wojsk armii;
- organizowania współdziałania;
- przygotowania wojsk do przegrupowania;
- przygotowania dróg marszu;
- organizowania wszehstronnego zabezpieczenia przegrupowania;
- organizowania dowodzenia i regulacji ruchu.

Zadanie do przegrupowania podległym związkom taktycznym i oddziałom armii przekazywane jest z reguły w formie określonych dokumentów^{54/}. Może być ono również przekazywane osobiście przez dowódcę lub przez inne upoważnione do tego osoby funkcyjne dowództwa armii. Aktualnie do przekazywania zadań do przegrupowania są wykorzystywane w szerokim zakresie techniczne środki łączności.

Przechodząc do kwestii planowania należy przede wszystkim zauważyć że rozpoczęcie pracy przez dowództwo armii nad planowaniem przegrupowania tj. - zaraz w następnej kolejności po wypracowaniu decyzji o przegrupowaniu - w żadnym wypadku nie należy utożsamiać z rozpoczęciem planowania w ogóle. Planowanie przegrupowania rozpoczyna się bowiem po otrzymaniu zadania, a konkretniej, w momencie rozpoczęcia pracy nad organizacją przegrupowania. Planowanie to, aż do czasu powzięcia decyzji ma jednak charakter planowania ogólnego, w ramach którego czyni się ustalenia dotyczące problemów generalnych /podstawowych/, które jednocześnie są faktycznie podstawowymi elementami decyzji o przegrupowaniu armii. Dlatego też decyzja o przegrupowaniu wojsk armii - znajdująca swój wyraz na mapie i w legendzie - jest w swej istocie podstawowym, ogólnym planem o przegrupowaniu wojsk.

Jest to jednak plan, którego szereg elementów posiada ogólny charakter wymagający uściśleń. Uściśleń tych dokonuje się właśnie po powzię-

54/ Do najważniejszych z nich zalicza się wstępne zarządzenia bojowe i rozkaz bojowy

oju decyzji w ramach procesu - określonego jako planowanie szczegółowe. Ustalenia i rozwiązania poczynione w ramach planowania szczegółowego znajdują swoje odzwierciedlenie na mapie decyzji /w legendzie decyzji/, jak i w innych dokumentach planu przegrupowania wojsk armii.

Plan przegrupowania wojsk armii jest więc de facto zbiorem następujących dokumentów: operacyjnej części planu przegrupowania; planu pracy partyjno-politycznej; planu obrony przeciwlotniczej; planu organizacji regulacji ruchu; planów poszczególnych rodzajów zabezpieczenia przegrupowania; planu organizacji dowodzenia i innych. Każdy z tych dokumentów spełnia określoną rolę w planowaniu przegrupowania, ponieważ stanowi odzwierciedlenie szczegółowego rozwiązania jednego z problemów zawartych w decyzji dowódcy o przegrupowaniu. W takim właśnie aspekcie zasadniczym dokumentem planu przegrupowania jest - operacyjna część planu przegrupowania. W dokumencie tym bowiem, w odróżnieniu od pozostałych, odzwierciedlone są rozwiązania - naturalnie w niezbędnym zakresie - wszystkich elementów decyzji dowódcy o przegrupowaniu.

Operacyjna część planu przegrupowania wojsk armii nie jest żadnym dodatkowym dokumentem opracowanym oprócz mapy decyzji o przegrupowaniu^{55/}. Przeciwnie, operacyjną część planu przegrupowania opracowuje się właśnie na mapie odzwierciedlającej decyzję dowódcy o przegrupowaniu - jest po prostu jej uszczegółowieniem o te dokumenty, które zostały rozwiązane w toku szczegółowego planowania. Integralną częścią tego dokumentu jest legenda, zawierająca dane, których nie można przedstawić graficznie.

W świetle powyższego, operacyjna część planu przegrupowania wojsk armii jest dokumentem opracowanym na mapie w skali 1: 200 000 /niekiedy 1: 500 000/ i może zawierać następujące treści:

- zgrupowanie i ugrupowanie wojsk nieprzyjaciela na kierunku przegrupowania armii i rubieżę prawdopodobnego spotkania z nim;
- zadania wykonywane przez przełożonego na korzyść przegrupowanej się armii;
- rejony rozmieszczenia związków taktycznych i oddziałów armii przed rozpoczęciem przegrupowania;
- rejon rozmieszczenia wojsk armii po przegrupowaniu i rejony rozmieszczenia w nim podległych armii związków taktycznych i oddziałów;
- przewidywane zadania armii po przegrupowaniu;

55/ Często jeszcze spotkać się można z błędnym poglądem głoszącym, że podczas organizacji przegrupowania oddział operacyjny sztabu armii opracowuje dwa zasadnicze dokumenty tj. mapę decyzji o przegrupowaniu i operacyjną część planu przegrupowania.

- ugrupowanie marszowe przegrupowujących się wojsk armii;
- drogi marszu;
- wydzielone do przewozu wojsk armii linie /magistrale/ kolejowe;
- linia wyjściowa armii i linie /punkty/ wyjściowe podległych jej związków taktycznych i oddziałów oraz linie wyrównania i terminy ich przekroczenia;
- rejonny wyjściowe - przed załadowaniem oraz rejonny ześrodkowania
- po wyładowaniu, a także główne i zapasowe rejonny załadowania i wyładowania, dla każdego związku taktycznego i oddziału armii przegrupowanego przy użyciu transportu kolejowego;
- drogi doprowadzające do rejonów wyjściowych /ześrodkowania/ i do rejonów /załadowania/;
- rejonny dziennego /nocnego/ odpoczynku i rejonny odpoczynku dobowego dla każdego związku taktycznego i oddziału armii;
- organizację obrony przeciwlotniczej przegrupowujących się wojsk armii;
- główne problemy zabezpieczenia przegrupowania;
- miejsce rozwijania stanowisk dowodzenia armii i kierunki ich przesunięcia^{56/}.

W legendzie do operacyjnej części planu przegrupowania wojsk armii /która jest również rozwinięciem legendy wcześniej opracowanej jako załącznik do mapy decyzji dowódcy o przegrupowaniu/, mogą być między innymi ujęte następujące zagadnienia:

- ocena nieprzyjaciela na kierunku przegrupowania armii;
- cel i zamiar przegrupowania wojsk armii;
- wskaźniki rozmachu przegrupowania;
- kalkulacje marszu każdego związku taktycznego i oddziału armii;
- sposób przejścia wojsk przewożonych transportem kolejowym do wykonania marszu przy użyciu własnych środków transportowych /w wypadku nieplanowanego, niespodziewanego ich wyładowania/;
- organizacja dowodzenia i łączności;
- sygnały powiadomienia i współdziałania i inne zagadnienia, które nie mogą być wyrażone graficznie.

Już tylko chociażby na podstawie znajomości treści operacyjnej części planu przegrupowania wojsk armii i legendy do niego, niedwuznacznie wynika jak znaczącą rolę w rozwiązaniu problemów związanych z przegrup-

56/ Jeden z wariantów operacyjnej części planu przegrupowania wojsk armii przedstawia załącznik 1.

powaniem wojsk odgrywają różnorodne kalkulacje. W tym miejscu wypada jeszcze podkreślić zarówno szczególną rolę kalkulacji dla tych wojsk, które w ramach przegrupowania wykonują marsz przy użyciu własnych środków transportowych. W ramach tych właśnie kalkulacji należy obliczyć i wskazać dla każdego związku taktycznego i oddziału armii terminy dotyczące między innymi:

- osiągnięcie gotowości wojsk do przegrupowania i przekroczenia przez nie linii wyjściowej /początek przegrupowania/ i linii wyrównania;
- przybycia wojsk do rejonów dziennego /noonego/ odpoczynku /rejonów odpoczynku dobowego/ i ich opuszczenia;
- przekroczenie szerokich przeszkód wodnych i innych niewralgicznych rubieży terenowych;
- wykonywania marszu przez te związki taktyczne i oddziały armii, które zmuszone zostaną do awaryjnego wylądowania z transportu kolejowego i dla zakończenia przegrupowania kontynuowania go wykonują marsz przy użyciu własnych środków transportowych;
- zajęcie rejonów ześrodkowania w granicach armijnego rejonu wyjściowego do operacji.

Istotnym elementem pracy dowódcy i sztabu armii podczas organizacji przegrupowania wojsk armii jest organizacja współdziałania wewnątrz armii. Głównym celem organizowanego przez dowódcę armii współdziałania jest uwzględnienie i wykorzystanie w pełni specjalistycznych możliwości wynikających ze zdolności bojowej każdego wchodzącego w skład armii związku taktycznego i oddziału. Współdziałanie organizuje się głównie z uwzględnieniem organizacji i celu przegrupowania wykonania zadań stanowiących o realizacji założonego celu i sposobu przegrupowania.

Wiemy już, że główne elementy współdziałania są ujęte w decyzji dowódcy armii o przegrupowaniu przekazywanej podwładnym w formie zadań bojowych. Dowódca bowiem stawiając zadania bojowe wyznacza zawsze wykonawców, określa co, z kim, gdzie, kiedy i jak wykonać.

Innymi słowy w ramach podstawowego zadania mieszczą się główne elementy współdziałania.

Dlatego też wtedy, gdy nie ma czasu na organizowanie współdziałania - jako oddzielnego aktu, w ramach przygotowania przegrupowania, wówczas otrzymane zadania muszą wystarozyć dowódcom związków taktycznych i oddziałów armii do skoordynowanych działań realizowanych w ramach przegrupowania armii.

To, czy w procesie pracy dowódcy i sztabu armii nad organizacją przegrupowania wystąpi organizowanie współdziałania, jako oddzielny akt, zawsze zależy będzie przede wszystkim od czasu jakim dysponuje się w ogóle na przygotowanie przegrupowania. Przy wystarczającej ilości czasu dowódca może nie tylko stawiać zadania podwładnym, ale i dodatkowo jeszcze organizować z nimi współdziałanie.

Do podstawowych zadań, według których organizowane jest współdziałanie podczas przygotowania wojsk armii do przegrupowania zalicza się:

- wyjście wojsk z rejonów ich dotychczasowego rozmieszczenia oraz terminowe przekroczenie linii wyjściowej i wyrównania;
- doprowadzenie wojsk do rejonów dziennego /noconego/ odpoczynku i opuszczenie tych rejonów;
- doprowadzenie i rozmieszczenie wojsk w armijnym rejonie wyjściowym do operacji.

Dowódca armii organizując współdziałanie na przegrupowanie powinien zwrócić szczególną uwagę na ustalenie sposobów: kontynuowania przegrupowania wojsk armii w wypadku utworzenia przez nieprzyjaciela barier jądrowych i pokonania tych barier, łączenie się związków taktycznych /oddziałów/ - przegrupowywanych sposobem kombinowanym - w rejonie docelowym lub w trakcie przegrupowania, powiadomienie wojsk o napadzie powietrznym nieprzyjaciela oraz określić zasady współdziałania własnych środków OPL ze środkami OPL wyższego szczebla, wojskami OPK i OTK.

Dowódca i sztab armii mogą organizować współdziałanie na przegrupowanie jedną z dwóch następujących metod:

- metodą dawania wytycznych przez dowódcę i meldunków podwładnych /tę metodę stosuje się w warunkach wystarczającej ilości czasu na przygotowanie przegrupowania/;
- metodą dawania wytycznych przez przełożonego tylko /metodę tę stosuje się w warunkach skrajnie ograniczonego czasu na przygotowanie przegrupowania/.

W praktyce dowódca armii organizowanie współdziałania na przegrupowanie rozpoczyna od podania celu współdziałania i zadań dla których zamierza się je organizować. W następnej kolejności, przystępując do organizowania współdziałania dla wykonania konkretnego zadania, dokonując oceny możliwego oddziaływania nieprzyjaciela podczas jego realizacji i podając w jaki sposób zamierza się wykonać to zadanie. Dopiero po tym przystępuje się do ustalenia konkretnej działalności wojsk armii podczas realizacji tego zadania, - wykorzystując naturalnie w tym celu - jedną z omówionych wyżej metod organizacji współdziałania.

Obok organizacji współdziałania, bardzo duże znaczenie w osiągnięciu celu przegrupowania wojsk armii odgrywa również organizacja dowodzenia. Podczas przegrupowania wojsk armii powinno ono przede wszystkim zapewnić:

- ciągłe kierowanie przegrupowaniem wojsk i właściwe wykorzystanie do tego środków transportowych;
- dokonywanie ewentualnej zmiany kierunku przesunięcia przegrupowanych wojsk;
- przejście z danego na inny sposób przegrupowania;
- szybką zmianę rejonów rozmieszczenia wojsk w toku przegrupowania i w rejonie docelowym.

Podczas przegrupowania wojsk armii dowodzenie realizowane jest głównie w oparciu o następujące stanowiska dowodzenia: stanowisko dowodzenia /SD/, zapasowe stanowisko dowodzenia /ZSD/ i tyłowe stanowisko dowodzenia. W ramach stanowiska dowodzenia może być również wykorzystywany doraźnie tzw. powietrzny element dowodzenia /PED/.

Ponadto podczas przegrupowania wojsk armii dla spełnienia funkcji dowodzenia mogą być tworzone grupy operacyjne. Grupy te w zależności od uwarunkowań sytuacji operacyjno-strategicznej wysyłane są między innymi do nawiązania współdziałania /i ewentualnie przyjęcie dowodzenia/ z wojskami znajdującymi się w przodzie w bezpośredniej styczności z nieprzyjacielem; koordynowania działalnością wojsk armii i środkami transportu w rejonach załadunku i wyładunku; do kierowania działalnością wojsk armii podczas przekroczenia przez nie niewralgicznych rubieży terenowych zwłaszcza w sytuacjach utrudniających ten proces i do wykonania innych zadań.

Bez względu na złożoność uwarunkowań charakterystycznych dla przegrupowania wojsk armii^{57/} dowodzenie zawsze należy organizować w taki sposób, by dowódca i sztab armii między innymi:

- mieli ciągły dopływ informacji zapewniających im śledzenie sytuacji operacyjno-taktycznej na kierunku przegrupowania;
- mogli we właściwym czasie dokonać zmian /korekt/ w planie przegrupowania wojsk oraz w dowolnym momencie przekazać do wojsk odnośne informacje, zarządzenia lub nawet zadania bojowe.

57/ W toku przegrupowania wojska armii będą z reguły rozmieszczane na dużej przestrzeni. Ponadto przy przegrupowaniu sposobem kombinowanym możliwa jest sytuacja, w której jedna ich część może wykonywać marsz, druga znajdować się na transporcie kolejowym, wreszcie pozostała część może jeszcze kończyć mobilizację w dotychczasowych rejonach rozmieszczenia.

Ponadto należy pamiętać o tym, że zorganizowany system dowodzenia na okres przegrupowania powinien umożliwić dowódcy armii ciągłe scentralizowane dowodzenie i to nie tylko podczas przebywania go na SD armii.

Dowódcą armii musi mieć również zapewnione takie warunki podczas pracy z wykorzystaniem PED, w okresie przemieszczenia się z jednego stanowiska na drugie, a także w każdym dowolnym rejonie, tzn. miejscu, które uzna za najbardziej odpowiednie dla jego pracy stosownie do ukształtowanej sytuacji.

Jednym z podstawowych czynników decydujących o zapewnieniu ciągłości dowodzenia podczas przegrupowania armii jest terminowe rozwijanie i przesuwanie jej stanowisk dowodzenia.

Z reguły jako pierwsze przegrupowywane jest ZSD armii - bezpośrednio do rejonów dziennego /noonego/ odpoczynku wojsk armii.

W rejonie tym z zapasowego stanowiska dowodzenia armii nawiązuje się łączność ze stanowiskiem dowodzenia armii /SD/ oraz ze stanowiskami dowodzenia podległych związków taktycznych i oddziałów armii i przejmuje nad nimi dowodzenie /dowodzenie na siebie/. Dlatego też pożądanym by było, by ZSD przyjęło dowodzenie zanim wojska armii rozpoczną przegrupowanie. W następnej kolejności rozpoczyna przegrupowanie SD armii. Po przybyciu i rozwinięciu się w rejonie pierwszego dziennego /noonego/ odpoczynku oraz przejściu dowodzenia armią przez SD armii następuje kolejny cykl przesunięcia ZSD i SD armii do kolejnego - drugiego dziennego /noonego/ odpoczynku. Proces ten trwa dotąd, aż wojska armii osiągną docelowy rejon wyjściowy do operacji.

Niekiedy ZSD armii może od razu przegrupować się do rejonu drugiego dziennego /noonego/ odpoczynku. Nastąpić to może zwłaszcza wówczas, kiedy - po pierwsze, ZSD armii będzie mogło rozpocząć przegrupowanie przynajmniej na dwie doby wcześniej niż to uczynią wojska armii; - po drugie jeśli ogólna odległość przegrupowania wojsk armii równa będzie przybliżeniu ich dwu dobowym wysiłkom przegrupowania.

W trakcie przegrupowania armii zmiana rozmieszczenia jej /ZSD i SD/ armii może się odbywać również przeskokami. Mechanizm ten polega na tym, że po przesunięciu i przejściu dowodzenia przez ZSD armii w rejonie pierwszego dziennego /noonego/ odpoczynku, rozpoczyna się i dokonywane jest przesunięcie SD armii. Stanowisko dowodzenia armii przemieszcza się jednak bezpośrednio do rejonu drugiego dziennego /noonego/ odpoczynku tzn. bez rozwijania się w rejonie pierwszego dziennego /noonego/ odpoczynku. Po przejściu dowodzenia przez SD armii dokonuje kolejnego skoku ZSD armii ale do rejonu trzeciego dziennego /noonego/ odpoczynku. I tak dalej ... aż do zakończenia przegrupowania wojsk armii.

Z kolei TSD armii przemieszcza się w całości i równocześnie z przegrupowaniem oddziałów i urządzeń tyłowych. Z jego składu wydziela się jednak grupę operacyjną tyłów, która w trakcie przegrupowania przebywa na SD armii.

Na zakończenie należy podkreślić, że przegrupowanie stanowisk dowodzenia armii powinno się odbywać w sposób skryty i z możliwie największą prędkością. Są to bowiem podstawowe czynniki zachowania żywotności stanowisk dowodzenia, a co za tym idzie, również ciągłości dowodzenia wojskami armii podczas ich przegrupowania.

ZAKOŃCZENIE

Zanim armia wejdzie w bezpośrednie starcie z nieprzyjacielem konieczne jest podjęcie szeregu zabiegów przygotowawczych. W zasadzie całość tych zabiegów mieści się i jest realizowana w ramach operacyjnego rozwijania wojsk. Jednym z nich jest właśnie przegrupowanie wojsk armii. Po dokonaniu przegrupowania armia nie tylko powinna znaleźć się w rejonie wyjściowym do operacji ale i posiadać takie ugrupowanie operacyjne wojsk, które umożliwi jej bezkolizyjne i zorganizowane przejście do operacji. Mając to na uwadze należy zawsze pamiętać o tym, że jednak prapoczątkiem ugrupowania operacyjnego armii jest pokojowa dyslokacja wojsk. Przejawy tego zjawiska w mniejszych lub większych rozmiarach odnotowuje historia sztuki wojennej; obserwuje się je również obecnie zarówno w skali strategicznej jak i operacyjnej. Przykładowo, aktualna dyslokacja wojsk w Europie stanowi bowiem równocześnie ugrupowanie bojowe do prowadzenia działań wojennych. Strategiczne wojska raketowe w całości, oraz znakomita ich większość szebła operacyjnego, a także niemal całość lotnictwa dalekiego zasięgu oraz prawie całe lotnictwo związków operacyjnych, stacjonujących w styczności z potencjalnym przeciwnikiem - mogą przystąpić do działań bez konieczności dokonywania przegrupowań tj. bądź bezpośrednio z garnizonów, bądź z rejonów znajdujących się obok /w pobliżu/ miejsca stałej pokojowej dyslokacji. Jedynie wojska lądowe nie są wolne od obowiązku wykonania z góry przewidzianych ruchów, jednak zwłaszcza pierwszorzętowe związki taktyczne, ze składu armii rozmieszczonych bezpośrednio w pobliżu zachodniej granicy NRD - w niewielkim wymiarze. Dla armii kolejnych rzutów operacyjnych ich wejście do bitwy zawsze poprzedzone zostanie przegrupowaniem nierzadko na bardzo duże odległości. Dotyczy to na przykład armii radzieckich przegrupowywanych na ZTDW z terytorium ZSRR oraz w pewnym sen-

sie także armii polskiej tworzonej na bazie jednostek WOW. Na nieco mniejsze odległości mogą być przegrupowywane armie polskie tworzone ze składu jednostek POW i SOW. Przy czym, zwłaszcza w świetle założeń współczesnej doktryny wojennej - doktryny o charakterze obronnym - działania bojowe dla armii polskich mogą rozpocząć się przede wszystkim od operacji obronnych. Armie do operacji tych będą przechodzić na terytorium NRD lub na terytorium własnego kraju. Naturalnie, przy przechodzeniu wojsk armii do obrony na terytorium własnego kraju, skala przegrupowań będzie znacznie mniejsza w porównaniu z ewentualnym ich przegrupowaniem na terytorium NRD.

Innymi słowy, bez względu na to od jakiego rodzaju działań bojowych rozpocznie się operacja armijna i niezależnie od usytuowania armii w stosunku do nieprzyjaciela, zawsze akt przejścia armii do operacji musi poprzedzać przegrupowanie jej wojsk.

Mając na uwadze uwarunkowania w jakich aktualnie będą przegrupowane wojska armii należy dążyć do jak najlepszego przygotowania i organizowania procesu przegrupowania. Podstawową zaś rolę w tym względzie odgrywają przede wszystkim dowódca i sztab armii. Od nich bowiem głównie zależy jak szybko zostanie podjęta decyzja i jej racjonalność, zostanie opracowany plan przegrupowania, zorganizowane współdziałanie i wszechstronne zabezpieczenie przegrupowania.

Należy też mieć na uwadze to, że w aktualnych warunkach już z chwilą rozpoczęcia wojny, nieprzyjaciel może w znacznym stopniu doprowadzić do zakłócenia przegrupowania wojsk armii. Może to uczynić nie tylko przy użyciu broni jądrowej, ale również przez użycie broni precyzyjnej, w tym zwłaszcza systemów rozpoznawczo uderzeniowych. Powstałe zakłócenia zawsze spowodują potrzebę korekt w dotychczasowym planie przegrupowania, lub mogą stanowić w ogóle o konieczności organizowania go od nowa. Przy tym dla organizowania przegrupowania wojsk armii od nowa, charakterystycznym stanie się deficyt czasu i zwykle towarzysząca temu skomplikowana sytuacja operacyjno-taktyczna.

Niewątpliwie, że zarysowana powyżej sytuacja nie będzie łatwą do rozwiązania przez dowództwo armii. Ale jest to sytuacja wielokrotnie możliwa i raczej typowa we współczesnych warunkach. Zaś jej rozwiązanie zawsze uzależnione będzie od działalności podejmowanej w tym względzie przez dowódcę i sztab armii. Idzie głównie o przyjęcie właściwej metody pracy, wykazanie przez wszystkie osoby funkcyjne dowództwa armii należytej operatywności w działaniu, a przy tym równocześnie zapewnienie ciągłości dowodzenia współdziałania przegrupowujących się wojsk armii.

Naturalnie, sprosta temu zadaniu tylko takie dowództwo armii, które stanowić będzie zgrany i sprawny kolektyw, a to przede wszystkim zależy od operacyjnego przygotowania poszczególnych komórek organizacyjnych dowództwa armii oraz każdej z osób funkcyjnych tworzących w sumie ten kolektyw.

Mam skromną nadzieję, że treści zawarte w niniejszym skrypcie stanowią będą pewien przyczynek w pogłębianiu wiedzy profesjonalistów wojskowych, zwłaszcza w procesie edukacji operacyjnej.

Wydrukowano w 100 egz.

Egz. nr 1-100 Bibl. Nauk. DZS

Wyd. płk Prokop

Druk MP

Druk ASG WP nr 0297/01703/WW

Kor. EA

