



Grey Scale #13



A 1 2 3 4 5 6 M 8 9 10 11 12 13 14 15 B 17 18 19

AKADEMIA SZTABU GENERALNEGO WP

KATEDRA ORGANIZACJI I MOBILIZACJI WOJSK
JAWNE

ASG WP wewn. 4101/87

~~ZASTRZEŻONE~~

~~TAJNE~~

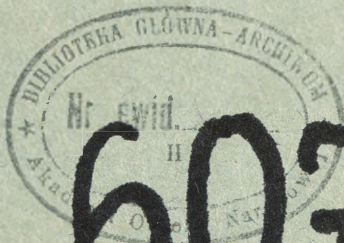
Egz. nr 1



Ppłk dypl. Waldemar GÓRECKI

**OGÓLNE ZAŁOŻENIA SYSTEMU
GOTOWOŚCI BOJOWEJ WOJSK
ORAZ ZASADY OSIĄGANIA WSGB
PRZEZ JEDNOSTKI WOJSKOWE**

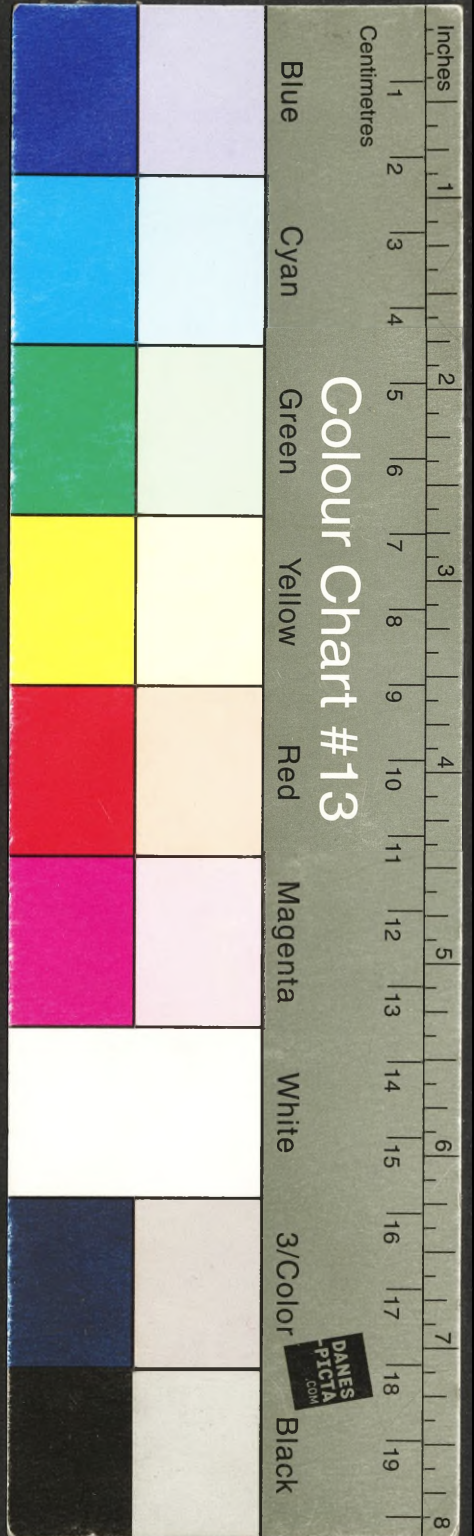
SKRYPT



60711

WARSZAWA

1987



43

AKADEMIA SZTABU GENERALNEGO WP

KATEDRA ORGANIZACJI I MOBILIZACJI WOJSK

JAWNE

~~ZASTRZEŻONE~~

ASG WP wewn. 4101/87

~~TAJNE~~

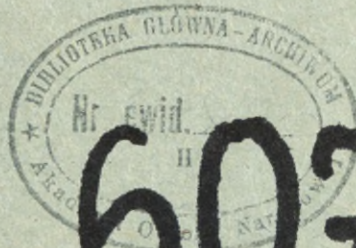
Egz. nr **1**



Płk dypl. Waldemar GÓRECKI

OGÓLNE ZAŁOŻENIA SYSTEMU GOTOWOŚCI BOJOWEJ WOJSK ORAZ ZASADY OSIĄGANIA WSGB PRZEZ JEDNOSTKI WOJSKOWE

SKRYPT



60711

150306 Anna KOLEK W
Podst. prot. inżekt. Nowych 648
2 dn. 24 02 2006

JAWNE

AKADEMIA SZTABU GENERALNEGO WP

KATEDRA ORGANIZACJI I MOBILIZACJI WOJSK

~~ZASTRZEŻONE~~

ASG WP wewn. 4101/87

~~TAJNE~~

Egz.

1

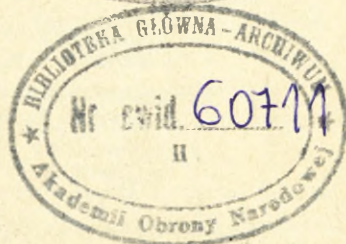
~~Zastrzeżone~~
~~Towarzystwo~~



Ppłk dypl. Waldemar GDBECKI

OGÓLNE ZAŁOŻENIA SYSTEMU GOTOWOŚCI BOJOWEJ WOJSK
ORAZ ZASADY OSIĄGANIA WSGB PRZEZ JEDNOSTKI WOJSKOWE

Skrypt



WARSZAWA

1987

S P I S T R E Ś C I

	Strona	
Wstęp		3
1. Ogólne założenia systemu gotowości bojowej i systemów alarmowych Sił Zbrojnych NATO.		5
1.1. Kategorie i stopnie gotowości bojowej sił zbrojnych państw NATO.		6
1.2. Systemy alarmowe NATO		7
2. Ogólne założenia systemu gotowości bojowej SZ PRL.		10
✓ 2.1. Czynniki gotowości bojowej i ich skład.		11
✓ 2.2. Ogólna charakterystyka stanu stałej gotowości bojowej. — pod. JH		16
2.3. Utrzymywanie przez jednostki stanu stałej gotowości bojowej.		21
3. Zasady osiągania wyższych stanów gotowości bojowej.		22
3.1. Organizacja alarmowania jednostek wojskowych.		25
3.2. Osiąganie podwyższonej gotowości bojowej.		26
3.3. Właściwości osiągania stanu gotowości bojowej zagrożenia wojennego.		28
3.4. Osiąganie pełnej gotowości bojowej.		29
4. Planowanie i kierowanie procesem osiągania wyższych stanów gotowości bojowej.		30
4.1. Planowanie osiągania wyższych stanów gotowości bojowej.		30
4.2. Zasady kierowania procesem osiągania wyższych stanów gotowości bojowej.		31
<i>Silona</i> Zakończenie		33
Bibliografia		35
Załączniki		
1. Zasadnicza treść systemów alarmowych SZ NATO i czas ich wprowadzenia.		
2. Zestawienie zasadniczych przedsięwzięć realizowanych w czasie osiągania WSGB przez jednostki wojskowe.		
3. Zasadnicze przedsięwzięcia osiągania gotowości bojowej w jednostkach wojsk lądowych.		

WSTĘP

W połowie lat osiemdziesiątych państwa bloku NATO, a zwłaszcza Stany Zjednoczone podjęły długoterminowy program rozbudowy i modernizacji swoich sił zbrojnych, nazwany planem "duchowej i militarnej odnowy paktu", którego założenia wynikają ze zmodyfikowanego planu prowadzenia wojny w Europie opartego na amerykańskiej koncepcji "powietrzno-lądowej operacji /bitwy/ - 2000". W ramach tego programu następuje ciągle rozbudowywanie strategicznych i operacyjnych sił jądrowych, uruchamianie w kosmosie satelitarnych systemów broni oraz kontynuowanie i wprowadzanie do wojsk operacyjnych nowych rodzajów uzbrojenia, a właściwie systemów współczesnych broni konwencjonalnych o wysokiej celności, dużej sile rażenia i ogromnym zasięgu /systemy broni precyzyjnej a zwłaszcza rozpoznawczo-uderzeniowych i elektronicznych środków walki/. W odbudowie nowych rodzajów broni widzą one bowiem źródło siły, która umożliwiłaby im w pierwszej kolejności uzyskanie przewagi militarnej nad państwami Układu Warszawskiego, a w drugiej - zdobycie władzy nad całym światem.

Państwa NATO, zwłaszcza Stany Zjednoczone, w swym dążeniu do osiągnięcia założonych celów strategicznych, poprzez politykę faktów dokonanych narzucają więc nowy, coraz intensywniejszy i niebezpieczniejszy wyścig zbrojeń. Przystąpiły one do takiej rozbudowy swoich potencjałów militarnych, która według ich założeń - powinna w latach dziewięćdziesiątych zapewnić im zdolność zwycięskiego prowadzenia wojny zarówno jądrowej jak i konwencjonalnej, w wymiarze globalnym i ograniczonym.

Obecnie ewentualny konflikt zbrojny może być poprzedzony stopniowym narastaniem napięcia w sytuacji polityczno-militarnej, gwałtownym jej zaostrzeniem lub może wyniknąć niespodziewanie. Dążenie do zaskoczenia jest współcześnie w NATO jedną z podstawowych zasad agresywnej napaści. Konsekwencją tej zasady jest utrzymanie sił zbrojnych NATO w Europie w bardzo wysokim stopniu gotowości bojowej a osiągnięcie stanu pełnej gotowości bojowej jest systematycznie doskonalone.

W tej sytuacji utrzymywanie w niezbędnym stanie gotowości potencjałów obronnych, a w tym i militarnych państw zjednoczonych w Układzie Warszawskim jest działalnością wymuszoną, a jednocześnie odpowiednio ukierunkowaną, zgodnie z wymogami przewidywanego charakteru ewentualnej wojny.

Przewidywany charakter ewentualnej wojny w Europie, a także zagrożenia wynikające z takiej wojny dla naszego kraju /na charakter zagrożenia zewnętrznego PRL wpływa rola jaką nasz kraj odgrywa w układzie socjalistycznym oraz położenie geograficzne Polski/ stawiają określone

zadania przed naszym państwem w wykonywaniu jego funkcji obronnej. Zagrożeń nie można przy tym oceniać wyłącznie w aspekcie militarnym. W dobie współczesnej jest ono przenoszone na pozamilitarne sfery życia społeczeństwa. Świat kapitalistyczny nie szczędzi sił i środków, by instrumentem zmagania z socjalizmem uczynić nie tylko ideologię i politykę, ale także kulturę, naukę oraz gospodarkę i handel międzynarodowy.

Ten powszechny charakter zagrożenia zewnętrznego, którego najbardziej niebezpiecznym przejawem jest zagrożenie militarne /oraz wewnętrzne zagrożenie ustrojowe, które trzeba brać pod uwagę/determinuje dziś rozmiar przedsięwzięć obronnych podejmowanych przez nasze państwo. Dotyczyć one muszą rozwoju systemu obronnego oraz funkcjonowania całego organizmu państwowego w warunkach wojny, stanu wojennego i stanu wyjątkowego - określonych jako stany wyższej konieczności państwa^{1/}.

Jednym z elementów tego systemu obronnego państwa jest system gotowości bojowej sił zbrojnych. O ogólnych założeniach tego systemu, utrzymaniu SZ w stanie stałej gotowości, oraz zasadach osiągania wyższych stanów gotowości bojowej przez jednostki wojskowe traktuje niniejszy skrypt.

W skrypie uwzględniono aktualnie obowiązującą "Dyrektywę MON nr 001/oper z dn. 25.11.85r w sprawie osiągania gotowości bojowej SZ PRL" oraz wydane na tej podstawie instrukcje o gotowości bojowej wojsk, a także doświadczenia i wnioski z ćwiczeń /m.in. "Lato-82" i "Lato-84"/.

Skrypt przeznaczony jest dla słuchaczy wszystkich kursów stacjonarnych i podyplomowych oraz wszystkich oficerów zainteresowanych tą problematyką.

1/ Do stanów wyższej konieczności państwa należą: stan wojny, stan wojenny i stan wyjątkowy - "System obrony państwa w warunkach obowiązywania stanów wyższej konieczności - projekt". Wyd. ASG WP wew. 4055/87

1. GŁÓWNE ZAŁOŻENIA SYSTEMU GOTOWOŚCI BOJOWEJ I SYSTEMÓW ALARMOWYCH SIŁ ZBROJNYCH NATO.

Według zasad obowiązujących w NATO, stan gotowości bojowej jest wskaźnikiem zdolności związku taktycznego /oddziału./ do wykonania zadań w określonym czasie. W celu utrzymania na odpowiednim poziomie sił zbrojnych oraz osiągnięcia przez nie gotowości do działań bojowych, zostały wprowadzone w NATO jednolite ustalenia dotyczące stałej gotowości bojowej, podwyższonej gotowości bojowej i pełnej gotowości bojowej.

Z analizy podejmowanych w ostatnich latach przez dowództwo NATO przedsięwzięć w zakresie podnoszenia gotowości bojowej i mobilizacyjnej sił zbrojnych paktu wynika, że stała gotowość sztabów i wojsk osiągnęła najwyższy poziom w dziejach paktu.

Mimo wzrostu poziomu stałej gotowości bojowej sił zbrojnych NATO na ETW i ich zdolności do rozpoczęcia działań wojennych bez przygotowania lub po krótkim okresie przygotowawczym w dalszym ciągu podejmuje się szereg przedsięwzięć mających na celu doskonalenie przyjętych już zasad i ustaleń.

Coraz większego znaczenia nabiera dążenie w kierunku uzupełniania jednostek do pełnych etatów wojennych przez zwiększanie liczby żołnierzy znajdujących się w rezerwie gotowości dyspozycyjnej. Poprzez uzupełnianie właśnie tymi żołnierzami jednostek skadrowanych dąży się do uzyskania pełnej gotowości bojowej bez konieczności przeprowadzenia mobilizacji. Kontynuuje się skracanie czasów osiągnięcia pełnej gotowości bojowej a także ulepsza metody i sposoby kierowania osiąganiem wyższych stanów gotowości bojowej oraz realizacji procesu mobilizacji i alarmowania.

Przejście NATO ze stanu okresu pokojowego w wojenny obejmuje kompleks przedsięwzięć politycznych, ekonomicznych i wojskowych oraz metody i sposoby ich realizacji /ujętych w określony system/, które razem wzięte służą przede wszystkim bezpośredniemu przygotowaniem do wojny. W ramach przygotowań wojennych, dowództwo sił zbrojnych paktu dąży do stworzenia korzystnych warunków rozpoczęcia wojny.

Zasadniczą treścią przejścia sił zbrojnych NATO w stan wojenny jest:

- osiągnięcie przez wojska stanu podwyższonej i pełnej gotowości bojowej;
- przeprowadzenie mobilizacji;
- rozwinięcie operacyjne wojsk łącznie z przerzutem uzupełnienia /z USA/;
- podjęcie specjalnych przedsięwzięć zabezpieczających.

Z całokształtu działalności dowództwa NATO wynika, że zasadniczym celem systemu gotowości bojowej nie jest szybkie zwiększenie sił dyżurnych, lecz stworzenie możliwości wykonania uderzenia większością sił

i osiągnięcie zaskoczenia w dogodnym dla siebie czasie.

Z celu tego wynika konieczność doskonalenia również systemu gotowości bojowej wojsk państw Układu Warszawskiego, a w tym i Sił Zbrojnych PRL, co zostanie przedstawione w kolejnych rozdziałach skryptu.

1.1. Kategorie i stopnie gotowości bojowej sił zbrojnych państw NATO.

W celu utrzymania na odpowiednim poziomie stałej gotowości bojowej sił zbrojnych i stworzenia sprawnych mechanizmów osiągania przez nie gotowości do działań bojowych, zostały wprowadzone w NATO jednolite zasady i ustalenia, które systematycznie są uzupełniane przepisami w układzie narodowym.

W okresie pokoju, ze względu na stopień ukończenia i posiadane możliwości wykonywania zadań bojowych, siły lądowe oraz taktyczne siły powietrzne podzielono na trzy kategorie:

- a/ Kategoria A - jednostki wojskowe, które posiadają nie mniej niż 90% ukończenia stanu osobowego oraz 100% uzbrojenia i sprzętu etatu wojennego /w kategorii A znajduje się około 80% dywizji NATO/;
- b/ Kategoria B - jednostki wojskowe, które posiadają nie mniej niż 60% ukończenia stanu osobowego oraz 100% uzbrojenia i sprzętu etatu wojennego. Uzupełnienie stanów osobowych może być dokonywane bez oficjalnego zarządzenia mobilizacji poprzez wcielenie żołnierzy rezerwy /w RFN żołnierzy i rezerwy gotowości dyspozycyjnej/. Kategoria B obejmuje około 20% dywizji NATO.
- c/ Kategoria C - obejmuje sztaby, jednostki i obiekty wojskowe rezerw NATO /mobilizowane/, które posiadają średnio 5% ukończenia w stanie osobowym /głównie oficerowie i podoficerowie - specjaliści/ i 100% zmagazynowanego uzbrojenia etatu wojennego. Część samochodów i innego sprzętu ma być uzupełniona z sektora cywilnego - zgodnie z planami mobilizacyjnymi. Do jednostek tej kategorii mobilizowani są przeważnie rezerwiści, którzy po wcieleniu odbywają intensywne szkolenie bojowe. W okresie "P" dywizje kategorii C nie występują w zintegrowanych siłach NATO /moga być włączone w okresie zagrożenia lub wojny/.

Ze względu na czas potrzebny sztabom i jednostkom wojskowym kategorii A dla zajęcia wyznaczonych rejonów rozwinięcia operacyjnego, na TDW, a kategorii B i C - na uprzednie rozwinięcie mobilizacyjne

i zajęcie rejonów wyjściowych, ustalono pięć /w lotnictwie trzy - 1,2,3/ stopni gotowości do działań:

- 1 stopień - w czasie do 2 dni;
- 2 stopień - w czasie od 2 do 4 dni;
- 3 stopień - w czasie od 5 do 15 dni;
- 4 stopień - w czasie od 16 do 30 dni;
- 5 stopień - w czasie powyżej 30 dni.

Dla części oddziałów stacjonujących w pobliżu granic NRD i Czechosłowacji oraz załóg baz i różnych obiektów wojskowych czas osiągnięcia gotowości bojowej do działań w wyznaczonych rejonach, bazach i obiektach /szczególnie przez oddziały rozpoznawcze i osłonowe oraz wojska raket operacyjnych i obrony powietrznej/, są znacznie krótsze niż ustala to 1 stopień i wynoszą 6-12 godzin.

1.2. Systemy alarmowe NATO^{2/}.

Przejście sił zbrojnych państw NATO z etatów czasu pokojowego na wojenne przewidywane jest we wszystkich możliwych wariantach, w warunkach zarówno stopniowego, jak i gwałtownego zaostrzenia się sytuacji międzynarodowej. Może być ono realizowane w oparciu o trzy współzależne systemy alarmowe:

1. Stan "zagrożenie wojenne" /Military Vigilance/ - czujność wojskowa / w sektorze cywilnym odpowiednikiem jest "alarm wstępny"/.
2. "Formalny system alarmowy" /Formal Alert System/, złożony z trzech rodzajów alarmów /obowiązuje zarówno w siłach zbrojnych jak i w sektorze cywilnym/:
 - "alarm zwykły" /Simple Alert/;
 - "alarm wzmożony" /Reinforced Alert/;
 - "alarm ogólny" /General Alert/.
3. "Wojskowy system przeciw zaskoczeniu" /Counter Surprise Military System/, złożony z dwóch stopni alarmowych /tylko w siłach zbrojnych/:
 - "stan pomarańczowy" /State Orange/ - zagrożenie bezpośrednie;
 - "stan czerwony" /State Scarlet/ - pełna gotowość bojowa.

System alarmowy "zagrożenie wojenne" może być ogłoszony w początkowym okresie napięcia w sytuacji międzynarodowej, gdy zachodzi potrzeba

2/ Zasadnicza treść systemów SZ NATO - załącznik nr 1

wykonania niektórych przedsięwzięć przygotowawczych w celu zwiększenia gotowości bojowej narodowych i połączonych sił zbrojnych NATO, zaś wprowadzenie "FAS" uważane jest za przedwczesne. Taki stan może trwać od jednego dnia do 1,5 miesiąca i dłużej, bez naruszania bieżącej działalności wojsk.

"Formalny system alarmowy" /FAS/ - obejmuje kompleks przedsięwzięć w celu zabezpieczenia sprawnego przechodzenia sił zbrojnych i potencjału ekonomicznego państw NATO ze stanu pokojowego w wojenny w warunkach dalszego stopniowego zaostrzania się sytuacji międzynarodowej. "Alarm zwykły" może być zarządzony przy braku oznak bezpośredniego przygotowania się przeciwnika do rozpoczęcia konfliktu zbrojnego w najbliższym czasie. Wykonywane w jego ramach przedsięwzięcia mają na celu doprowadzenie sił zbrojnych do pełnej gotowości bojowej w sposób skryty. "Alarm zwykły" może trwać od 1 do 4 dób, zaś jego ogłoszenie może nastąpić na kilka tygodni przed rozpoczęciem działań bojowych.

"Alarm wzmożony" - może być zarządzony w przypadku groźby wybuchu konfliktu zbrojnego w najbliższym czasie. W tym stopniu alarmu siły zbrojne, po osiągnięciu pełnej gotowości bojowej, przystępują do realizacji planów rozwinięcia operacyjnego. Przewiduje się, że czas trwania alarmu zamknie się w przedziale kilku /kilkunastu/ godzin - trzech dni.

"Alarm ogólny" - może być ogłoszony na dwie godziny przed lub kilka godzin po rozpoczęciu działań wojennych. Wraz z jego wprowadzeniem kończy się funkcja systemów alarmowych NATO.

W celu przyspieszenia tempa przechodzenia sił zbrojnych ze stanu pokojowego w wojenny, stopnie "alarm zwykły" i "alarm wzmożony" mogą być zarządzane w trybie przyspieszonym. Stosownie do sytuacji, może też być podjęta decyzja, na mocy której część wybranych i przynależnych tym stopniom przedsięwzięć planuje się realizować z wyprzedzeniem.

"Wojskowy system przeciw zaskoczeniu" - obejmuje wyłącznie przedsięwzięcia o charakterze wojskowym, których głównym celem jest wyprowadzenie sił zbrojnych spod uderzenia przeciwnika i doprowadzenie ich w najkrótszym czasie do pełnej gotowości bojowej /oznacza wzrost tempa realizacji przedsięwzięć doprowadzających wojska do pełnej gotowości bojowej/.

"Stan pomarańczowy" - może zostać wprowadzony na kilka godzin do 1,5 doby przed rozpoczęciem działań bojowych. Może być poprzedzony stanem "zagrożenie wojenne" i "alarmem zwykłym". Stan ten nie powinien trwać dłużej niż 36 godzin, po upływie których powinno nastąpić uruchomienie "stanu czerwonego" lub "alarmu wzmożonego" w innych przypadkach następuje przejście wojsk do poprzedniego stanu gotowości alarmowej.

"Stan czerwony" - ma na celu postawić siły zbrojne w taki stan gotowości bojowej, aby mogły one w jak najkrótszym czasie rozpocząć działania z dużym prawdopodobieństwem zaskoczenia przeciwnika. Stan ten ogłasza się na 1 godzinę przed wybuchem wojny lub z chwilą jej rozpoczęcia. Według poglądów NATO, alarmowanie można rozpocząć od każdego stopnia, gdyż w zasadzie wyższy stopień alarmowy zawiera przedsięwzięcia niższego stopnia.

Uwaga! Przejście sił zbrojnych ze stanu pokojowego w wojenny nie może nastąpić wyłącznie przez wprowadzenie stanu "pomarańczowego" i "czerwonego", do tego konieczne jest zastosowanie ostatniego stopnia "FAS".

Z punktu widzenia czasu potrzebnego na realizację niezbędnych przedsięwzięć w/w systemów oraz zakładanych celów rozróżnia się trzy rodzaje przejścia w stan wojenny: przejście w krótkim, średnim i długim czasie.

- a/ przejście w krótkim czasie może trwać od kilku godzin do 3 dni i będzie się charakteryzowało kolejnym zarządzaniem przedsięwzięć alarmowych w krótkich odstępach czasu, a nawet z pominięciem niższych stopni alarmowych, zamiarem którego jest niespodziewane rozpoczęcie działań bojowych;
- b/ przejście w średnim czasie - uważane jest za podstawowe i może trwać od 3 do 10 dni. Będzie się ono charakteryzowało przyspieszonym ogłoszeniem w kolejności - stanu "zagrożenie wojenne" oraz poszczególnych stopni "FAS", albo zastosowaniem określonego stanu "wojskowego systemu przeciw zaskoczeniu" w sytuacji, gdy możliwość zaskoczenia jest ograniczona;
- c/ przejście w długim czasie - może trwać od 10 dni do 1,5 miesiąca i dłużej. Jego przebieg będzie charakteryzowało kolejne uruchamianie poszczególnych systemów alarmowych. Znajdzie to zastosowanie przede wszystkim wtedy, gdy nie można osiągnąć zamierzonego zaskoczenia lub gdy w czasie długotrwałego kryzysu zamierza się osiągnąć cele polityczne przede wszystkim za pomocą przedsięwzięć zmierzających do podwyższenia gotowości bojowej, częściowej mobilizacji lub rozwinięcia części sił.

System gotowości bojowej, sposób oraz możliwy przebieg przechodzenia sił zbrojnych NATO ze stanu pokojowego na wojenny wskazuje na agresywny charakter tych sił i służą przede wszystkim bezpośrednim przygotowaniom do wojny. Stąd też utrzymywanie określonego poziomu stałej gotowości bojowej oraz osiąganie jej wyższych stanów stanowi priorytetowe zadanie naszych sił zbrojnych.

2. OGÓLNE ZAŁOŻENIA SYSTEMU GOTOWOŚCI BOJOWEJ SIŁ ZBROJNYCH PRL.

Problem gotowości obronnej państwa, gotowości bojowej sił zbrojnych, a więc utrzymania ich w stanie umożliwiającym szybkie przejście do wykonania ustalonego dla nich zadania, stanowił zawsze przedmiot troski kierownictwa politycznego wszystkich państw i dowództw wojskowych wszystkich armii. Armie, które zapewniały sobie osiągnięcie zaskoczenia, uzyskiwały dodatkowo korzyści strategiczno-operacyjne, a te, których poziom odbiegał od aktualnych wymagań sztuki wojennej bądź nie osiągnęły na czas gotowości, odczuwały bardzo dotkliwie skutki zaskoczenia i zanie dbań. Jakościowo nowych aspektów nabiera problematyka gotowości bojowej sił zbrojnych obecnie.

Ciągle zmiany zachodzące w uzbrojeniu i wyposażeniu, a przez to w organizacji i sposobach działania wojsk, coraz większa złożoność systemów wojskowych oraz stałe umacnianie gotowości bojowej potencjalnych przeciwników narzucają konieczność systematycznego doskonalenia również naszej gotowości bojowej i stwarzają nam coraz większe wymagania w tym zakresie. W obliczu możliwości zaskoczenia ze strony przeciwnika szczególne wymagania w zakresie gotowości bojowej muszą być stawiane przed systemem OPK /wojskami OPK oraz siłami i środkami wydzielonymi do tego systemu przez wojska lotnicze i obrony przeciwlotniczej/.

Jak powiedział gen. armii Wojciech Jaruzelski na jednej z odpraw kierowniczej kadry SZ PRL "...gotowość bojowa to dziedzina, proces doskonalenia której nie ma i nie może mieć końca....". Stąd też nie jest przesadą twierdzenie, iż w pokojowej działalności dowództw główne miejsce powinna zajmować właśnie gotowość bojowa, jest ona nadrzędnym celem istnienia i działalności wojska w czasie pokoju oraz niezbędnym warunkiem powodzenia w wojnie, musi więc być przedmiotem codziennej troski wszystkich organów dowodzenia. Dotyczy to zwłaszcza takich problemów jak:

- doskonalenie elementów zapewniających utrzymanie wysokiego poziomu stałej gotowości bojowej jako bazy wyjściowej do sprawnego osiągnięcia wyższych stanów gotowości bojowej przez sztaby i wojska;
- zapewnienie precyzyjnego, szybkiego i niezawodnego ich alarmowania i powiadamiania;
- doskonalenie kierowania procesem osiągnięcia wyższych stanów gotowości bojowej, a zwłaszcza podwyższonej;

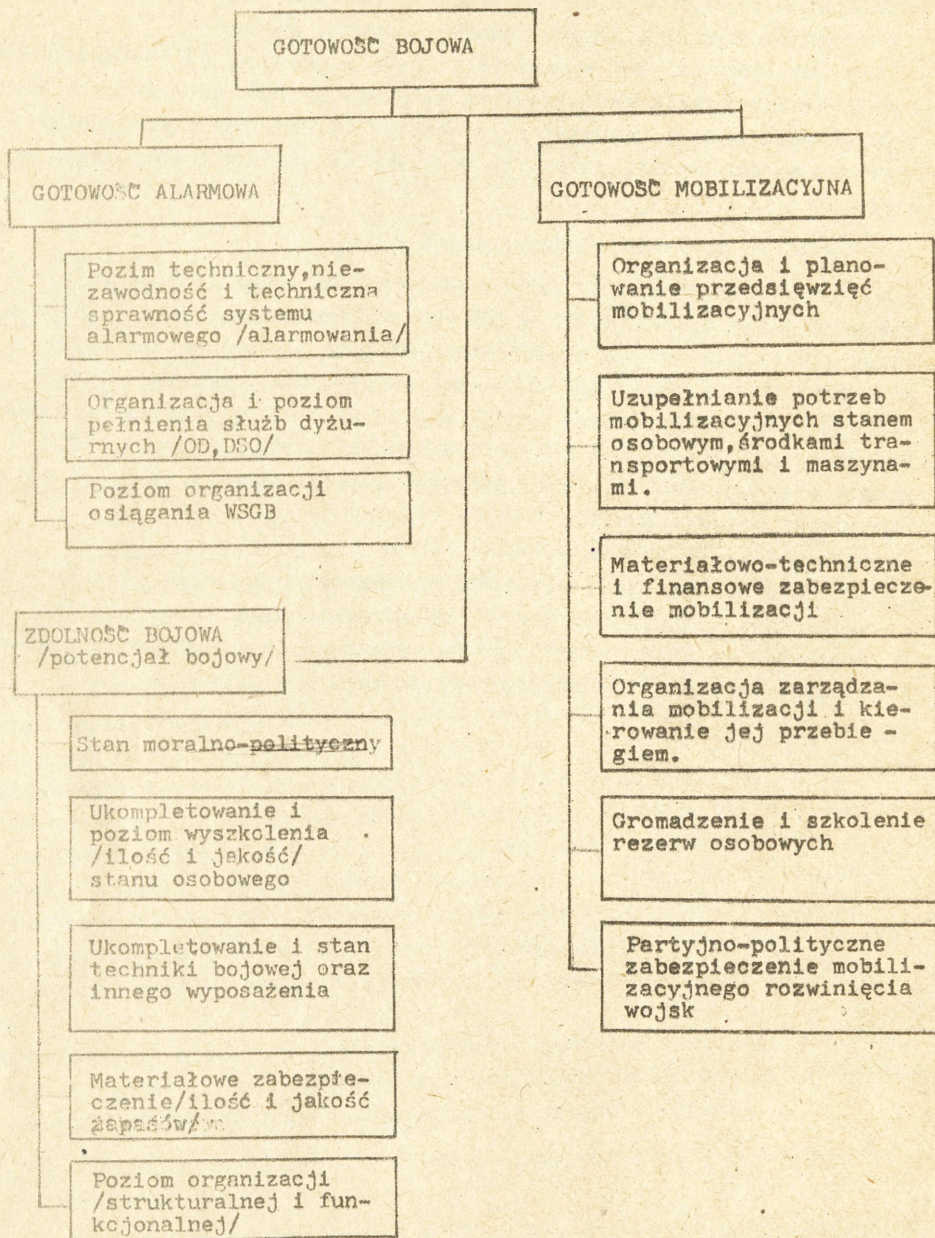
- polepszenie praktycznej organizacji wszechstronnego zabezpieczenia procesu osiągnięcia wyższych stanów gotowości bojowej.

Aby sprostać tym wymaganiom, trzeba usprawnić działalność dowództw i sztabów w zakresie kształtowania wyższego poziomu gotowości bojowej wojsk, dobrze znać i rozumieć całą bogatą jej problematykę, czynniki i zjawiska mające na nią wpływ, ich wzajemne zależności i mechanizmy działania.

2.1. Czynniki gotowości bojowej i ich skład.

W siłach zbrojnych rozpatrywanych jako wielki system istnieje wiele dziedzin działalności, w których realizowane są różne działania. Część z nich nie wpływa bezpośrednio na gotowość bojową /np. działalność finansowa, kulturalno-oświatowa, wydawnicza, w zakresie estetyki obiektów itp./, zdecydowana jednak większość tych działań ma bezpośredni związek z gotowością bojową^{3/} traktowaną jako system, na który składa się: gotowość alarmowa, gotowość mobilizacyjna i zdolność bojowa /potencjał bojowy/. Rys. 1,

3/ Gotowość bojowa jest kategorią charakteryzującą stan ilościowy i jakościowy wojsk, który pozwala na zorganizowanie i szybkie ich przejście ze stanu pokojowego na wojenny oraz na wykonanie postawionych im zadań operacyjnych /bojowych/.



Rys. 1 Czynniki gotowości bojowej i ich skład

a/ Gotowość alarmowa - zdolność wojsk do wykonania określonych zadań /przedsięwzięć/ ujętych w planach WSGB w trybie nagłym, alarmowym zarządzonych umownym sygnałem lub rozkazem przy wykorzystaniu technicznych środków łączności / z zastosowaniem tabel sygnałowych/ lub zarządzeniami na piśmie, które umieszczone są w specjalnych różnokolorowych kopertach i przechowywane u dyżurnych służb operacyjnych oraz oficerów dyżurnych.

Do elementów /przedsięwzięć organizacyjnych/, które w decydujący sposób wpływają na gotowość alarmową oraz gwarantują szybkie i efektywne wprowadzenie w wojskach WSGB należy zaliczyć między innymi:

- system łączności wyposażony w odpowiednie środki łączności /oraz dokumenty alarmowania, tajnego dowodzenia itp./ i utrzymywany w gotowości do przyjęcia i przekazania sygnałów /zarządzeń, rozkazów/;
- organizację pełnienia służb dyżurnych na wszystkich szczeblach dowodzenia;
- organizację alarmowania oddziałów i pododdziałów oraz jednostek włączonych do systemu garnizonowych ośrodków alarmowania /GOA/;
- organizację autonomicznych systemów alarmowania /powiadamiania/ kadry zawodowej;
- powiązanie problematyki alarmowej i mobilizacyjnej;
- organizację i gotowość do uruchomienia systemu powoływania żołnierzy rezerwy powoływanych siłami jednostek wojskowych;
- organizację dowodzenia /kierowania/ osiągnięciem WSGB;
- szkolenie służb dyżurnych i kontrolę funkcjonowania systemu alarmowego.

b/ Zdolność bojowa - optymalne możliwości wykonania określonych zadań bojowych /operacyjnych/ przez jednostkę wojskową /wojska/ wynikających z jej /ich/ przeznaczenia, struktury organizacyjnej, ilości i wartości żołnierzy, techniki bojowej i materiałowo-technicznego zabezpieczenia niezależnie od pory roku, doby, warunków atmosferycznych i właściwości terenu. Zadania te mogą być postawione przez przełożonego lub wynikać z własnej inicjatywy.

c/ Gotowość mobilizacyjna - zdolność wojsk do przejścia ze struktury organizacyjnej czasu pokojowego na strukturę i ukompletowanie czasu wojennego osiągnięta przez realizację szeregu przedsięwzięć przygotowawczych związanych z tym procesem. Przez zdolność jednostki do mobilizacyjnego rozwinięcia rozumie się posiadanie w pełni opracowanej dokumentacji mobilizacyjnej oraz zapewnione uzupełnienie jej

potrzeb mobilizacyjnych stanem osobowym, sprzętem i materiałami jak również pełną znajomość obowiązków wykonywanych w tym procesie przez wszystkich żołnierzy. Znaczenie gotowości mobilizacyjnej jako czynnika gotowości bojowej zależne jest od stopnia organizacyjnego rozwinięcia wojsk /oddziału, związku taktycznego, związku operacyjnego, sztabu, instytucji wojskowej itp./ w czasie pokoju. Jest ono mniejsze w odniesieniu do jednostek w pełni rozwiniętych, staje się zaś zasadnicze gdy chodzi o jednostki wojskowe skadrowane i nowo formowane.

d/ Gotowość bojowa - stopień przygotowania organizacji wojskowej /jednostki wojskowej, związku taktycznego, sztabu, wojsk/ do terminowego rozpoczęcia i efektywnego wykonania zadań przewidzianych dla niej na okres zagrożenia i wojny, wynikających z jej charakteru i przeznaczenia.

Stan /poziom/ gotowości bojowej zależy więc od stanu moralno-politycznego wojsk, poziomu ich wyszkolenia i wyposażenia, stanu ukończenia, stopnia zabezpieczenia materiałowego i technicznego oraz gotowości alarmowej i mobilizacyjnej. Zachowanie wysokiej gotowości bojowej, osiągnięcie jej i odtwarzanie stanowi jedną z zasad sztuki wojennej.

Gotowość bojową należy więc traktować jako kompleks /system/, na który składa się szybki, niezawodny i sprawnie działający system alarmowy, gotowość do działania wysoko wykwalifikowanych ludzi, użycie nowoczesnego sprzętu i uzbrojenia oraz zapasów środków materiałowo-technicznych i materiałowych a zwłaszcza paliw i amunicji jak również powiązany z gospodarką narodową system mobilizacyjny.

Głównym celem systemu gotowości bojowej jest należyte przygotowanie wojsk do obrony państwa na wypadek wojny poprzez stworzenie warunków do zdecydowanego odparcia zaskakującego uderzenia z powietrza, morza i lądu /dotyczy jednostek zaliczonych do kategorii stałej gotowości/, zapewnienie sprawnego ich przejścia na strukturę organizacyjną i etat czasu wojennego / w drodze mobilizacyjnego rozwinięcia/ i osiągnięcie gotowości do działań całością sił i środków we właściwym czasie i miejscu /rozwinięcie operacyjne/ czyli osiągnięcia pełnej gotowości bojowej.

Wymaga się, aby system gotowości bojowej sił zbrojnych był: odpowiednio powiązany z gotowością obronną państwa, obejmował całe siły zbrojne, ale pozwalał jednocześnie uruchomić w razie potrzeby ich niektóre części, zapewnił osiągnięcie pełnej gotowości bojowej w maksymalnie krótkim czasie i możliwie skryty przebieg przedsięwzięć alarmowo-

mobilizacyjnych oraz był aktualny w każdej sytuacji polityczno-militarnej.

Zachowaniu wysokiego poziomu gotowości bojowej w warunkach pokojowych oraz szybkiemu przejściu do stanu pełnej gotowości bojowej służy obowiązujący i systematycznie doskonalony system gotowości bojowej. Są to przedsięwzięcia realizowane w siłach zbrojnych, podporządkowane utrzymaniu wysokiego stanu gotowości bojowej wojsk.

System gotowości bojowej jest to więc wojskowy system działania stanowiący zorganizowany zbiór działań oraz innych elementów warunkujących te działania /zasad, zadań, wymagań, warunków itp./ mających na celu utrzymanie stałej gotowości bojowej wojsk na odpowiednim do potrzeb poziomie oraz sprawne osiągnięcie przez nie pełnej gotowości bojowej, zgodnie z wymaganiami planu operacyjnego i odpowiednio do sytuacji^{4/}.

Jak wynika z tej definicji w systemie tym można wyróżnić dwa jego podstawowe stany: stałą i pełną gotowość bojową /StGB i PGB/. W zależności od potrzeb, pomiędzy tymi stanami wprowadza się stany pośrednie odpowiadające różnym stopniom zagrożenia bezpieczeństwa państwa i potrzebom obronności - stan podwyższonej gotowości /PdGB/ i stan gotowości bojowej zagrożenia wojennego /GBZW/ - określane jako wyższe stany got. boj. ^(WSGB/) Czynny stopniowy system gotowości bojowej, zweryfikowany w ćwiczeniu "LATO-78" został wprowadzony w naszych siłach zbrojnych Dyrektywą MON oraz zarządzeniem szefa Sztabu Generalnego WP nr 0033/oper z dnia 12.11.1979 roku. Umożliwia on - w zależności od stopnia zagrożenia bezpieczeństwa państwa - osiągnięcie pełnej gotowości bojowej poprzez stopniowe wprowadzanie jej stanów pośrednich /PdGB, GBZW/ lub w sposób lawinowy, czyli bezpośrednio ze stałej gotowości bojowej z pominięciem PdGB i GBZW albo jednego z tych stanów zwłaszcza PdGB /rys.2/.

System ten - odznaczający się dużą elastycznością - stanowi jakościowo wyższy etap działalności sztabów i wojsk w zakresie doskonalenia gotowości bojowej, zapewnia wysoki poziom gotowości bojowej i mobilizacyjnej sił zbrojnych i umożliwia bardziej harmonijne przechodzenie tych sił ze stanu pokojowego na wojenny przy zachowaniu maksymalnej skrytości realizowanych przedsięwzięć, w ścisłym powiązaniu z potrzebami gospodarki narodowej i przy współdziałaniu terenowych organów administracji wojskowej /TOAW/ i państwowej /TOAP/.

4/ Kuleszyński. "Wstęp do teorii gotowości bojowej" - rozprawa habilitacyjna. Wyd. MON 1979r str.90

W swoich założeniach uwzględnia on:

- stałe utrzymanie części sił zbrojnych w gotowości do natychmiastowego odparcia nagłego, zaskakującego uderzenia nieprzyjaciela, a zwłaszcza jego SNP /jednostki rozwinięte zaliczone do kategorii stałej gotowości/;
- możliwość elastycznego, stopniowego mobilizacyjnego rozwinięcia sił zbrojnych w różnych sytuacjach polityczno-wojskowych / w zależności od stopnia narastania napięcia w sytuacji polityczno-militarnej i poczynañ przeciwnika/ w drodze mobilizacji skrytej lub jawnej, częściowej lub powszechnej;

Ustalony w stosownych dyrektywach zakres rozwinięcia SZ w pierwszych dwóch kolejnych WSGB wynika z założenia, że proces ten może być odwracalny - jeśli będą ku temu sprzyjające okoliczności - bez poważniejszych skutków ekonomiczno-finasowych dla gospodarki narodowej. Należy bowiem liczyć się z tym, że w razie złagodzenia napięć w sytuacji polityczno-militarnej nieodzowne stanie się odwołanie wcześniej podjętych przedsięwzięć militarno-obronnych;

- maksymalne skracanie terminów zakończenia mobilizacji, aby uprzedzić nieprzyjaciela w osiągnięciu PŁGB wojsk / w wypadku jednoczesnego rozpoczęcia mobilizacji/ poprzez zapewnienie sprawnego dopływu ludzi i sprzętu z gospodarki narodowej /organizacja powoływania, pobierania/;
- rozśrodkowanie zadań mobilizacyjnych, w tym również na gospodarkę narodową /mobilizacyjne rozwijanie niektórych jednostek wojskowych, zwłaszcza tyłowych przez jednostki organizacyjne gospodarki społeczno-nej/;
- właściwe zorganizowanie i przygotowanie rezerw osobowych i materiałowych dla mobilizacyjnego rozwinięcia sił zbrojnych, uzupełniania wojsk w czasie wojny oraz zapewnienia nowych formowań.

2.2. Ogólna charakterystyka stanu stałej gotowości bojowej.

Zdolność wojsk do wykonywania zasadniczych zadań na wypadek agresji jest kształtowana i doskonalona w okresie pokoju w ramach codziennej działalności organizacyjno-szkoleniowej - poprzez utrzymywanie ich w stanie stałej gotowości bojowej /gotowość, w jakiej znajdują się jednostki realizujące zadania szkoleniowe przyjęto nazywać "stałą gotowością bojową"/. Polega to na zapewnieniu, maksymalnie niezbędnego do założonych warunków, poziomu wyszkolenia bojowego stanu osobowego, wyposażenia i technicznej sprawności sprzętu bojowego, gotowości systemu organizacyjno-mobilizacyjnego, dowodzenia i łączności oraz zgromadzenia określonych zapasów środków materiałowych.

Stan ten jest normowany dyrektywnymi dokumentami o gotowości bojowej /Dyrektywa Ministra Obrony Narodowej o gotowości bojowej Sił Zbrojnych PRL nr 001/oper. z dn.25.11.85r/ wydawanymi raz na 5 lat oraz bieżącymi rozkazami i zarządzeniami. Określają one konkretne wymagania gotowości bojowej, które muszą być bezwzględnie przestrzegane w toku codziennej działalności organizacyjno-szkoleniowej oraz przedsięwzięcia w tym zakresie planowo realizowane we wszystkich ogniwach organizacyjnych sił zbrojnych w czasie pokoju. Jednoznaczne rozumienie wymagań oraz skrupulatne przestrzeganie terminów realizacji poszczególnych przedsięwzięć dyrektywnych przez dowództwa i wojska zapewnia niezbędne warunki zarówno utrzymywania jednostek na rządanej poziomie stałej gotowości / do wykonania określonych zadań bojowych i mobilizacyjnych przez ZT i oddziały rozwinięte/jak i bezkolizyjnego ich przejścia do wyższych stanów gotowości bojowej, sprawnego mobilizacyjnego rozwinięcia /jednostki o niepełnych stanach, skadrowane i nowo formowane/ i podjęcia działań bojowych całością sił i środków /osiągnięcia PŁGB/.

Stać gotowość bojowa jest więc stanem wyjściowym do osiągnięcia pełnej gotowości bojowej, który z kolei jest docelowym stanem wojsk i głównym, ostatecznym celem wszelkich działań w zakresie gotowości bojowej. Stany pośrednie są tylko środkami przybliżenia wojsk do PŁGB.

Cechą charakterystyczną stanu StGB sił zbrojnych jest zróżnicowany stopień ukończenia poszczególnych jednostek wojskowych, ogniw dowodzenia, a nawet rodzajów sił zbrojnych /okręgów wojskowych/ w okresie pokoju w stosunku do ich etatów czasu wojennego^{5/}.

Jeśli organizacja wojskowa ma wymagany potencjał i spełnia inne warunki umożliwiające jej na niezwłoczne przejście do realizacji zadań przewidzianych dla niej w planie - to ma ona pełną gotowość bojową. W innych przypadkach, tzn. gdy ma wymagany potencjał, lecz z przyczyn organizacyjnych może rozpocząć działania dopiero po pewnym czasie, albo nie ma odpowiedniego potencjału - znajduje się w niepełnej gotowości bojowej. Dla większości jednostek gotowość bojowa jaką utrzymują one w okresie pokoju jest gotowością niepełną wynikającą m.in. z ich stopnia pokojowego ukończenia w stosunku do etatów czasu wojennego.

5/ Stopień ukończenia - wyrażony procentowo stopień uzupełnienia jednostek wojskowych /oddziałów, ZT, ZO/ w stanie osobowym, uzbrojeniu i sprzęcie technicznym oraz zapasach materiałowych wynikający z różnicy między etatem czasu "P" a etatami i tabelami należności czasu "W".

Jednostki wojskowe pod względem pokojowego uzupełnienia stanem osobowym w stosunku do etatu czasu wojennego dzielą się na:

- rozwinięte - posiadające uzupełnienie stanem osobowym powyżej 80%.
Do grupy tej należą jednostki zaliczane do kategorii stałej gotowości /posiadające wysoki poziom stałej gotowości bojowej/ jak też jednostki o stanie uzupełnienia nie mniejszym jak 65%, jeśli wchodzi w skład ZT zaliczonych do rozwiniętych /lub wydzielających rzuty awangardowe i ruchome/;
- o niepełnych stanach - o uzupełnieniu stanem osobowym od 35% do 80%.
W swojej strukturze mogą posiadać pododdziały rozwinięte o stałej gotowości, rozwijane mobilizacyjnie "SA";
- skadrowane - o uzupełnieniu poniżej 35%. W grupie tej wyróżnia się jednostki o wysokim stopniu skadrowania uzupełnione do 15%;
- nowo formowane - nie istniejące w czasie pokoju, całkowicie rozwijane w czasie mobilizacji w oparciu o wydzielane dla nich załączki przez określone jednostki wojskowe lub zakłady gospodarki uspołecznionej.

Wszystkie jednostki bez względu na grupę posiadają 100% uzupełnienia w sprzęt bojowy. Uzupełnienie w środki transportowe różne w zależności od typu, charakteru i przeznaczenia jednostki.

Stopień uzupełnienia jednostek decyduje o utrzymywaniu przez nie określonego poziomu stałej gotowości bojowej oraz sposobach i terminach osiągnięcia WSGB.

Jednostki wojskowe /oddziały, ZT/, które w okresie zagrożenia i /lub/ wojny mogą być użyte w pierwszej kolejności muszą mieć **najwyższy** poziom stałej gotowości bojowej /mogą być zaliczane do różnych operacyjnych stopni gotowości bojowej/ oraz posiadać najkrótsze terminy osiągnięcia PŁGB. Jednostki wojskowe mające najwyższy poziom gotowości bojowej mogą przykładowo podejmować działania bojowe po kilku godzinach / a nawet minutach/ od otrzymania rozkazu /sygnału/, mające niższy poziom gotowości potrzebują kilkunastu bądź kilkudziesięciu godzin na osiągnięcie PŁGB, a najniższy - kilka dni.

Wiąże się to głównie z koniecznością ich mobilizacyjnego uzupełnienia /rozwinęcia/, który to proces jest integralną częścią osiągnięcia przez nie stanu PŁGB.

Stąd też pojęcie wysoka /pełna/ gotowość bojowa oznacza zdolność pododdziału, oddziału, ZTRSZ w całości do niezwłocznego i efektywnego rozpoczęcia i realizacji zadań wynikających z ich przeznaczenia i charakteru, przewidzianych odpowiednimi planami, w każdej sytuacji powstałej

w okresie zagrożenia i wojny.

Obecny konflikt zbrojny może być poprzedzony stopniowym narastaniem napięcia w sytuacji polityczno-militarnej, gwałtownym jej zaostrzeniem lub może wyniknąć niespodziewanie. Należy oczekiwać, że w celu zaskoczenia agresor może w każdej sytuacji użyć całego arsenału posiadanych sił i środków, co w sposób zdecydowany wpływa na stan stałej gotowości wojsk: a zwłaszcza wojsk lotniczych i OPK, które w odróżnieniu od innych rodzajów sił zbrojnych zostaną związane walką już w pierwszych minutach konfliktu zbrojnego.

Stąd też oddziały i ZT wojsk lotniczych, a zwłaszcza wojsk OPK, ze względu na przeznaczenie i wykonywane zadania, już w okresie pokoju charakteryzują się wysokim poziomem stałej gotowości bojowej jak i sposobem osiągnięcia WSGB. Wynika to z konieczności zapewnienia ich siłami i środkami nienaruszalności granic powietrznych oraz zapewnieniu warunków bezkolizyjnego i wyprzedzającego - w stosunku do narastającego zagrożenia - operacyjnego rozwinięcia SZ PRL^{6/} oraz osłony pełnego rozwinięcia potencjału obronnego państwa.

Wysoki poziom stałej gotowości bojowej wojsk lotniczych i wojsk OPK wyraża się w tym, że ukończenie oraz skład sił i środków zabezpieczenia jakimi dysponują jednostki wojskowe tych rodzajów sił zbrojnych umożliwiają:

a/ jednostkom wojsk lotniczych - realizację programu szkolenia w powietrzu; sprawne osiągnięcie WSGB, a także prowadzenie wydzielonymi siłami i środkami działań bojowych, ale tylko z lotnisk stałego bazowania lub zapasowych. W tym celu największe ukończenie i poziom stałej gotowości mają eskadry lotnicze i techniczne, natomiast pododdziały zabezpieczenia, zwłaszcza pododdziały /oddziały/ tyłów operacyjnych, są ukończone w mniejszym stopniu.

Pełną zdolność do realizacji zadań bojowych jako całość - zwłaszcza na froncie zewnętrznym - wojska lotnicze osiągają więc dopiero po mobilizacyjnym rozwinięciu pododdziałów /oddziałów/ zabezpieczenia oraz innych jednostek o różnym stopniu ukończenia w czasie pokoju jak również przegrupowania ich w rejon przyszłych działań bojowych.

6/ Operacyjne rozwinięcie SZ PRL jest to określony system przedsięwzięć operacyjno-wykonawczych doprowadzających sztaby i wojska do PŁGB, zamierzonych ruchów wojsk /ich przesunięcie, przegrupowanie/, który zapewnia dogodne warunki przyjęcia przez związki operacyjne ugrupowania odpowiadającego zamiarowi prowadzenia operacji lub działań bojowych w początkowym okresie wojny /zajęcie rejonów wyjściowych do działań/. W ramach operacyjnego rozwinięcia SZ dokonywane jest również rozwinięcie operacyjne WLF.

b/ jednostkom wojsk OPK - pełnienie dyżurów bojowych, prowadzenie rozpoznania radiolokacyjnego działalności przeciwnika oraz zapewniają warunki natychmiastowego ich przejścia w WSGB, a także - w razie zarządzenia stanu PiGB - wprowadzenie do działań sił głównych wojsk OPK w krótkim czasie. W tym celu najwyższy poziom stałej gotowości utrzymują jednostki wykrywania i rozpoznania SNP nieprzyjaciela oraz ich zwalczanie /jednostki radiotechniczne, lotnicze, raketowe/. Ponadto oddziały i ZT wojsk OPK - w odróżnieniu od jednostek innych RSZ - są już w okresie pokoju rozmieszczone /ugrupowane/ w planowanych rejonach działań, znają swoje zadania bojowe /obiekty, rejony osłony/, mają zorganizowaną łączność dowodzenia i powiadamiania oraz utrzymują sprzęt i uzbrojenie w ciągłej sprawności technicznej. Tylko niektóre jednostki wojsk OPK osiągają pełną zdolność do długotrwałych działań bojowych po ich uprzednim mobilizacyjnym rozwinięciu /jednostki tyłowe, zapasowe, itp./.

Zadania WL i WOPK rzutują więc decydująco na ich poziom stałej gotowości, jak i sposób osiągnięcia WSGB, a zwłaszcza pełnej.

Uwzględniając stopień zagrożenia bezpieczeństwa państwa i prawdopodobny charakter konfliktu zbrojnego, a także możliwości ekonomiczne kraju, również w wojskach lądowych - zasadniczy trzon SZ PRL - utrzymuje się zróżnicowane ukończenie składu osobowego oddziałów i ZT w stosunku do etatu wojennego, a tym samym i zróżnicowany poziom ich stałej gotowości.

Najwyższy poziom stałej gotowości zapewnia się oddziałom i ZT, które zgodnie z planem będą użyte w pierwszej kolejności. Należą do nich rozwinięte jednostki ogólnowojskowe i rodzajów wojsk, wśród których główną siłę uderzeniową stanowią oddziały i związki pancerne i zmechanizowane oraz lotnictwa i artylerii. Dyrektywnie ustalony stopień ukończenia i wyposażenia tych sił zapewnia im osiągnięcie PiGB w stosunkowo krótkim czasie.

Stopień gotowości bojowej pozostałych sił wojsk lądowych, zwłaszcza przewidzianych do użycia w drugiej kolejności, jest znacznie niższy ze względu na niepełne ukończenie składu osobowego i sprzętu. Ich przejście w stan PiGB wiąże się z reguły z koniecznością uzupełnienia /rozwinięcia/- w ramach mobilizacji - ludźmi i sprzętem, a zwłaszcza środkami transportowymi i maszynami pobieranymi z gospodarki narodowej. Czas osiągnięcia przez te siły PiGB może wynosić od kilkunastu godzin do kilku dób.

2.3. Utrzymywanie przez jednostki stanu stałej gotowości bojowej.

Dla zachowania określonego poziomu stałej gotowości SZ PRL- ustalonego dla poszczególnych typów jednostek wojskowych dokumentami normatywnymi - w czasie pokoju stwarza się warunki:

a/ jednostkom rozwiniętym:

- wojsk lądowych - do sprawnego zajęcia wyznaczonych rejonów alarmowych /RA/^{7/} i wyprowadzenia do nich co najmniej 80% podstawowego uzbrojenia i sprzętu oraz osiągnięcia w tych rejonach gotowości do wykonania zadań bojowych i mobilizacyjnych;
- wojsk rakietowych OPK, lotnictwa OPK, WL i MW - do osiągnięcia gotowości nr 1 określoną ilością sił w ustalonych normach czasowych^{8/}

b/ jednostkom o niepełnych stanach - do sprawnego rozwinięcia elementów bazy mobilizacyjnej /PKI, PRT, PPZb, PPW/ oraz wyprowadzenia sił i środków nie zaangażowanych do zadań mobilizacyjnych do wyznaczonych RA.

c/ jednostkom skadrowanym - do przyjęcia MRA /załączków/, a następnie do zajęcia wyznaczonego RA kolejnymi kursami i osiągnięcia w nim gotowości do przyjęcia uzupełnienia zasadniczego;

d/ wszystkim jednostkom wojskowym niezależnie od stopnia ukończenia - do wykonania powierzonych im zadań w zakresie mobilizacyjnego rozwinięcia jednostek nowo formowanych.

Do realizacji tych zadań:

- zapewnia się wysoki poziom przygotowania stanów osobowych do realizacji przedsięwzięć w MSD oraz podczas wychodzenia w trybie alarmowym do zapasowych /zasadniczych/ RA bądź na pozycje bojowe.

7/ Rejon alarmowy /RA/ jest to wyznaczony poza MSD / w odległości nie bliżej niż 10-15 km/ i odpowiadający określonym warunkom obszar, w obrębie którego jednostka wojskowa osiąga w trybie alarmowym GBZW /zapasowy RA/ lub PiGB /zasadniczy RA/. RA służą również do mobilizacyjnego rozwinięcia jednostki. W tym celu w jego obrębie rozwija się PKI, PRT i PPW, a na podejściach do RA - PPZb.

8/ Podstawowe normy czasowe osiągnięcia WSGB przez jednostki wojskowe dowództwa i sztaby oraz wydzielone siły i środki zawiera załącznik nr 2 do "Instrukcji o gotowości bojowej wojsk cz.II" oraz załącznik nr 7 do "Instrukcji o mobilizacyjnym rozwinięciu jednostek wojskowych".

W celu realizacji tych zadań w obowiązujących normach czasowych we wszystkich jednostkach wojskowych utrzymuje się niezbędną ilość kadry i ustalone składy zespołów zdolnych do wykonania planowanych przedsięwzięć /co najmniej 50% stanu ewidencyjnego żołnierzy służby zasadniczej utrzymuje się w rejonach zakwaterowania, a 20% - w obrębie garnizonu, w zasięgu dyspozycyjnym/.

- utrzymuje się w pełnej sprawności technicznej i użytkowej z niezniżałym zapasem rezerwów eksploatacyjnych co najmniej 80% stanu ewidencyjnego uzbrojenia, sprzętu technicznego i środków transportowych na pokrycie etatów czasu "W", zapewniających wykonanie przez jednostkę wyznaczonych jej zadań;
- pełni się dobowe dyżury stosownie do ustaleń zawartych w określonych regulaminach i instrukcjach;
- utrzymuje się istniejący system łączności w gotowości do przyjęcia i przekazania sygnałów, rozkazów i zarządzeń;
- utrzymuje się w pełnej sprawności użytkowej zapasy środków bojowych i materiałowych, do ewakuacji zapasów wyznacza się w jednostkach w zależności od możliwości i potrzeb stałe zespoły załadowcze, wydziała niezbędny transport oraz zapewnia szereg przedsięwzięć załadowczych i mechanizację prac;
- w składnicach /bazach/ wojskowych przechowuje się zapasy uzbrojenia, środków bojowych i materiałowych odpowiednio przygotowane do wydania lub załadunku na środki transportowe w gotowości do rozładunku;
- utrzymuje się elementy bazy mobilizacyjnej w gotowości do ewakuacji do RA lub rozwinięcia^WMSD;
- akcje kurierskie jednostek wojskowych i MAK utrzymuje się w gotowości do powołania uzupełnienia do jednostek wojskowych rozwijanych mobilizacyjnie;
- przygotowuje się także wyszkolone rezerwy osobowe, dążąc do zapewnienia terytorialności /rejonizacji/ uzupełnienia potrzeb mobilizacyjnych, współdziała z TOAW i P w zakresie doskonalenia AK i P oraz dowozu żołnierzy rezerwy w celu zapewnienia sprawnego powołania rezerw osobowych i pobrania środków transportowych /maszyn i urządzeń technicznych/ z gospodarki narodowej.

3. ZASADY OSIĄGANIA WYŻSZYCH STANÓW GOTOWOŚCI BOJOWEJ /WSGB/.

Podstawą do wprowadzenia w SZ PRL WSGB jest rozkaz Ministra Obrony Narodowej lub zarządzenie Szefa Sztabu Generalnego WP /podjętych na mocy decyzji KOK/ przekazywane do podległych ogniw dowodzenia w systemie alarmowania sił zbrojnych.

Dotyczyć on może pojedynczych jednostek według zawczasu ustalonych zestawów /I - IV/, związków operacyjnych, operacyjno-taktycznych lub określonych typów jednostek rodzajów wojsk względnie rodzajów sił zbrojnych.

Wynika to z dostosowania istniejącego systemu gotowości bojowej do różnorodnych wymogów operacyjnego rozwijania wojsk.

Selektywne doprowadzenie do PŁGB określonych grup /zestawów/ jednostek wojskowych ma wiele stron dodatnich: między innymi nie powoduje w gospodarce narodowej napięć, jakie zwykle następują podczas jednoczesnego rozwijania całości sił zbrojnych. Zaletą selektywnego rozwijania jest i to, że wojska mogą osiągać PŁGB w zróżnicowanym czasie /część wojsk może osiągać pełną, część podwyższoną lub zagrożenia wojennego, a pozostała część znajdować się w stanie stałej gotowości bojowej/. Stwarza to tym samym lepsze możliwości maskowania tego procesu.

Jednostki wojskowe w stosunku do których nie zarządził WSGB, kontynuują przedsięwzięcia wynikające z ich dotychczasowych planów działania, przy czym w jednostkach tych mogą być wprowadzane pewne ograniczenia np. dotyczące wyjazdów stanu osobowego i wysyłania sprzętu poza garnizony. Podyktowane to będzie koniecznością skrócenia czasu osiągnięcia przez te jednostki stanu PŁGB w razie jego zarządzenia. Ograniczenia te przekazuje się jednostkom drogą stawiania kolejnych zadań cząstkowych lub całościowych obejmujących przedsięwzięcia stanu PdGB w ogólnym systemie dowodzenia z zachowaniem hierarchii podległości służbowej.

W sytuacjach szczególnych /nagły wybuch wojny, zakłócenia w systemie alarmowania i kierowania / WSGB a zwłaszcza stan PŁGB mają prawo wprowadzić /zarządzić / dowódcy wszystkich szczebli dowodzenia do dowódcy samodzielnej jednostki włącznie, przekazując jednocześnie odpowiedni sygnał do TOAW i P.

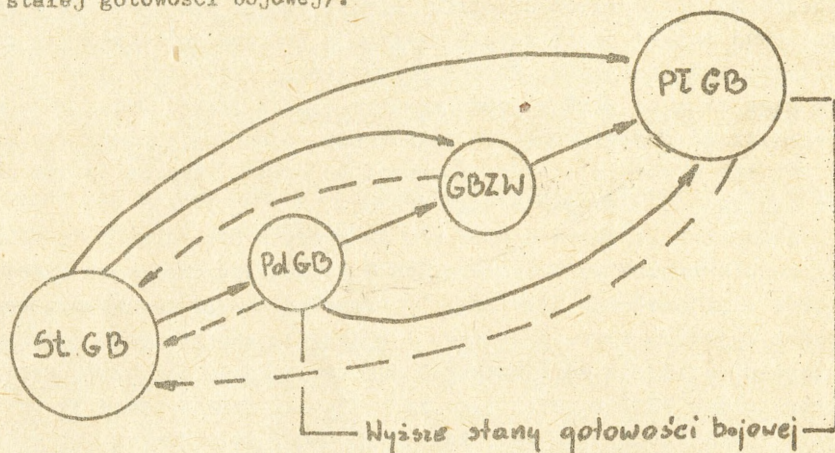
Wyższe stany gotowości bojowej /PŁGB, GBZW, PŁGB/ jednostki wojskowe osiągną na podstawie decyzji przełożonych przekazywanych w formie rozkazów, zarządzeń, sygnałów. Realizują one przedsięwzięcia^{9/} określone dla każdego stanu w odpowiednich harmonogramach planów osiągnięcia WSGB. Stosownie do charakteru i przeznaczenia mogą one również otrzymać dodatkowe zadania wynikające z konkretnej sytuacji.

Na podstawie określonych w dyrektywie ramowych norm czasowych przełożeni ustalają dla każdej jednostki indywidualny czas wykonania czynności w ramach osiągnięcia WSGB. W uzasadnionych przypadkach decyzje

9/ Zestawienie ważniejszych przedsięwzięć realizowanych w czasie osiągnięcia WSGB zawiera załącznik nr 2 i 3.

o wydłużeniu czasu normatywnego podejmuje szef Sztabu Generalnego WP na wniosek dowódcy RSZ /OW/.

W zależności od stopnia zagrożenia bezpieczeństwa państwa WSGB mogą być wprowadzone kolejno /stopniowo/ lub z pominięciem stanów pośrednich albo jednego z tych stanów, zwłaszcza PdGB. Warianty przejścia ze StGB do PłGB przedstawia rysunek nr 2. / w tym również ze stanu PłGB do stałej gotowości bojowej/.



Rys. 2 Warianty osiągnięcia przez jednostki wojskowe stanu PłGB.

W przypadku wprowadzenia stanu wyższego realizuje się wszystkie przedsięwzięcia przewidziane dla pominiętych stanów niższych.

Przy wprowadzeniu poszczególnych WSGB mogą być stosowane ograniczenia polegające na wyłączeniu niektórych przedsięwzięć. W zależności od sytuacji mogą być także wprowadzone stany gotowości bojowej niższe lub przywrócony jej stan wyjściowy. W każdym niższym stanie gotowości bojowej jednostka może otrzymać do wykonania określone przedsięwzięcia spośród przewidzianych do realizacji w stanie wyższym.

Wprowadzenie określonego stanu gotowości bojowej jest równoznaczne z nakazem realizacji przedsięwzięć mobilizacyjnych w zakresie właściwym dla tego stanu^{10/}.

10/ W celu skrytego przejścia ze stanu pokojowego na wojenny, może być zarządzane mobilizacyjne rozwinięcie wybranych jednostek wojskowych bez wprowadzania WSGB / w trybie nakazowym/. W jednostkach w tym przypadku nie zarządza się alarmu, a wszystkie czynności wykonuje się pod pozorem przygotowania do ćwiczeń, realizacji zadań na rzecz gospodarki narodowej, szkolenia itp.

3.1. Organizacja alarmowania jednostek wojskowych.

Alarmowanie - jest to natychmiastowe doprowadzenie do jednostek wojskowych decyzji dotyczących: osiągnięcia WSGB, operacyjnego i mobilizacyjnego rozwinięcia, obrony /osłony/ jednostek przed uderzeniem z powietrza, morza i lądu, ochrony ich przed skażeniami i zakażeniami oraz innego działania w wykonaniu pilnych zadań.

Tryb alarmowy działania polega na niezwłocznym podjęciu przez wykonawców realizacji postawionego zadania zgodnie z decyzją dowódcy oraz jego wykonaniu w sposób szybki / w określonym lub normatywnym czasie, i zorganizowany. W trybie alarmowym mogą być osiągnięte przez jednostkę WSGB / z wyjątkiem podwyższonej/ i wykonywane inne bardzo pilne zadania.

Sygnaly /rozkazy, zarządzenia/ na wprowadzenie WSGB przekazuje się jednostkom wojskowym za pomocą technicznych środków łączności, z zastosowaniem tabel sygnałowych /"ARMATOR"/ w ramach systemu alarmowego SZ. PRL

WSGB mogą być wprowadzone również zarządzeniami na piśmie, które umieszczone są w specjalnych różnokolorowych kopertach i przechowywane u służb dyżurnych /DSO, OD/. W kopertach kolejno ponumerowanych umieszczone są zarządzenia na wprowadzenie w jednostkach wojskowych stanu:

- w zielonej nr 1 - PdGB;
- w białej nr 2 - GBZW;
- w czerwonej nr 3 - PiGB.

Przekazywane przez DSO oraz GOA sygnały oznaczają polecenie otwarcia odpowiedniej koperty i wprowadzenia właściwego stanu gotowości bojowej.

W jednostkach wojskowych, niezależnie od stopnia ich rozwinięcia, utrzymuje się system łączności w gotowości do przyjęcia i przekazania sygnałów /rozkazów, zarządzeń/, Sygnały te przekazują służby dyżurne przy których organizuje się ośrodki alarmowania, jako podstawowe ogniwa systemu alarmowania sił zbrojnych. Dyżurni ośrodków alarmowania przekazują wszystkie sygnały adresatom natychmiast po ich otrzymaniu.

W przypadku wykonania uderzenia przeciwnika na rejon dyslokacji jednostki wojskowej jej dowódca ma prawo zarządzić PiGB dla całej jednostki. O fakcie tym melduje on niezwłocznie swojemu przełożonemu.

Na bazie funkcjonującej w czasie pokoju sieci łączności we wszystkich jednostkach wojskowych utrzymuje się w gotowości wewnętrzne systemy alarmowania /powiadamiania/ kadry zawodowej i podległych ogniów /TESA/. System ten dubluje się przez ruchome środki łączności /gońców/ na wypadek awarii /zniszczenia/ sieci łączności przewodowej.

W jednostkach wojskowych rozwiniętych utrzymuje się w gotowości do uruchomienia akcji kurierską do powołania uzupełnienia zasadniczego oraz w jednostkach o niepełnych stanach i określonych jednostek skadrowanych - do powołania MRA.

W celu doskonalenia systemu alarmowego i szkolenia służb dyżurnych w okresie pokoju organizuje się i prowadzi szkolenie instruktażowe dla służb dyżurnych, kontrole sprawności funkcjonowania systemu oraz treningi w zakresie alarmowania i ostrzegania.

3.2. Osiąganie podwyższonej gotowości bojowej /PdGB/.

Istotą podwyższonej gotowości bojowej /PdGB/ jest stworzenie jednostkom wojskowym dogodnych warunków do sprawnego ich przejścia do kolejnych WSGB. Przedsięwzięcia dla tego stanu^{11/} jednostki realizują w MSD /bazowania/ i w rejonach pełnienia dyżurów bojowych wyłącznie własnymi siłami i środkami, bez angażowania do tego celu organów administracji państwowej i gospodarki narodowej oraz bez korzystania ze świadectw osobistych i rzeczowych.

Podstawową zasadą obowiązującą w osiąganiu przez jednostki wojskowe PdGB jest realizacja wszystkich przedsięwzięć w sposób maksymalnie skryty. Skryte wykonanie tych przedsięwzięć osiąga pod pozorem przygotowania do ćwiczeń /teningów/, kontroli, obsługiwań technicznych uzbrojenia i sprzętu lub innych zamierzeń szkoleniowych, z zachowaniem dotychczasowego porządku dnia oraz bez ogłaszania alarmu bojowego.

Spełnienie tego warunku wymaga wypracowania odrębnego stylu kierowania wykonaniem zamierzeń wchodzących w zakres PdGB. /opracowuje się - jako załącznik do planu osiągania WSGB - plan skrytego mobilizacyjnego rozwinięcia jednostki /ZT//.

Oficer dyżurny po otrzymaniu sygnału dotyczącego wprowadzenia PdGB i jego rozkodowaniu powinien go przekazać w ustalony sposób wyłącznie dowódcy /szefowi sztabu/ jednostki. Przedsięwzięć realizowanych w PdGB nieujęmuje się w dokumentacji pododdziałowej, służb dyżurnych jednostki / za wyjątkiem zapisu dotyczącego sposobu przekazania sygnału/ i w zeszytach alarmowych kadry zawodowej.

Do zasadniczych przedsięwzięć realizowanych w jednostkach wojskowych po wprowadzeniu stanu PdGB należą:

- a/ w jednostkach rozwiniętych - te, które zapewniają im jak najszybsze opuszczenie MSD /bazowania/ do RA /osiąganie określonego stopnia gotowości do działań/;

11/ Zestawienie przedsięwzięć - załącznik nr 2.

b/ w jednostkach o niepełnych stanach i skadrowanych - te, które umożliwiają sprawne przygotowanie wyposażenia elementów bazy mobilizacyjnej do rozwinięcia w MSD lub wywiezienia do RA oraz rozkonserwowania i przygotowania do ewakuacji sprzętu technicznego a także załadowania na posiadany transport ruchomy zapasów środków bojowych i materiałowych. W jednostkach łączności i zabezpieczania organów dowodzenia, drogowo-mostowych, pontonowych, obrony wewnętrznej i innych - przygotowujące rzuty awangardowe do podjęcia właściwych im zadań;

c/ w jednostkach wydzielających siły i środki do działań bojowych w systemie OPK - zadania w zakresie osiągnięcia gotowości do zwalczania celów powietrznych realizowane bez ogłaszania alarmu bojowego, jednak w sposób zapewniający ich wykonanie w określonych normach czasowych.

d/ w oddziałach i ZT WL i WOPK - zwiększenie ilości i podwyższenie stopni gotowości bojowej dyżurnych sił i środków w WRT, lotnictwie i w wojskach rakiетowych, przygotowanie czołówek rzutów naziemnego zabezpieczenia do przegrupowania na lotniska zapasowe oraz wysłanie na nie uzupełnienia /UKLZ/.

Określenie norm czasowych na osiągnięcie PdGB - o ile nie zostały one sprecyzowane dla jednostki dyrektywnie - pozostawiono w gestii właściwych dowódców, którzy powinni się kierować przy tym charakterem i specyfiką danej jednostki /grupy jednostek/ zapewniając jednocześnie skrytość realizacji poszczególnych przedsięwzięć tego stanu

Po wprowadzeniu stanu PdGB wszystkie jednostki wojskowe, z wyjątkiem jednostek profesjonalnie realizujących zadania szkoleniowo-produkcyjne, powracają z miejsca czasowego pobytu do MSD w sposób zorganizowany, wykorzystując wcześniej zaplanowane środki transportu wojskowego, kolejowego bądź przedsiębiorstw na rzecz których wykonują zadania szkoleniowo-produkcyjne.

Dowódcy jednostek co najmniej na 7 dni przed planowanym wyjściem jednostki z MSD do miejsca czasowego pobytu przedstawiają swym przełożonym uzasadnione wnioski w sprawie przedłużenia czasu osiągnięcia WSGB. Stosownie do przedstawionego wniosku, jednostki sporządzają wkładki aktualizujące plany osiągnięcia WSGB /wzór nr 11 wzorów dokumentów gotowości bojowej/.

Po zrealizowaniu przedsięwzięć PdGB i pozostaniu jednostek w tym stanie na okres dłuższy niż 24 godz. skoszarowuje się w razie potrzeby niezbędną część kadry a w dowództwach i sztabach wprowadza się całodobowy, zmianowy system pracy. Szkolenie żołnierzy organizuje się wg specjalnego programu opracowanego na ten okres.

Jednostki w stanie PdGB mogą znajdować się w zależności od sytuacji polityczno-militarnej przez wiele dni, a nawet tygodni.

3.3. Właściwości osiągania gotowości bojowej zagrożenia wojennego /GBZW/.

W GBZW ZT i oddziały rozwinięte / z wyjątkiem stacjonarnych/ oraz siły i środki jednostek o niepełnych stanach nie zaangażowane do zadań mobilizacyjnych opuszczają w trybie alarmowym MSD i wychodzą do zapasowych lub na zarządzenie szefa Sztabu Generalnego WP do zasadniczych RA albo na pozycje bojowe /do rejonów wyznaczonych doraźnie/ gdzie osiągają gotowość do wykonania dalszych zadań.

Jednostki wojskowe osiągające GBZW i PIGB w MSD wyznaczają w obrębie administrowanego obiektu /terenu/ rejonu rozmieszczenia sił i środków oraz określają sposób ich rozśrodkowania. Do tego celu wykorzystuje się odpowiednio obiekty i place koszarowe oraz przyległe do nich place ćwiczeń. Wzmacnia się lub organizuje od nowa ochronę i obronę, stosując przy tym maskowanie.

Rejony alarmowe służą również do mobilizacyjnego rozwinięcia jednostek. W tym celu w ich obrębie rozwija się PKI, PPW, PRT a na podejściu do RA - PPZb.

Mobilizacyjne rozwinięcie jednostek skadrowanych i nowo formowanych stacjonujących w miastach nie zaliczonych do zagrożonych^{13/} i osiedlach typu wiejskiego może być prowadzone - wg ustaleń szefa Sztabu Generalnego WP - w MSD.

Do jednostek rozwiniętych ~~okre~~ do tych, do których w stanie PdGB powołano MRA, powołuje się uzupełnienie zasadnicze, które kieruje się do RA /MSD/ poprzez PPZb. Do pozostałych jednostek o niepełnych stanach, skadrowanych i nowo formowanych, które uzupełniają się do etatów wojennych w stanie PIGB powołuje się MRA do MSD w celu zapewnienia rozwinięcia bazy mobilizacyjnej do przyjęcia zasadniczego uzupełnienia oraz podjęcia ewakuacji zapasów uzbrojenia i sprzętu technicznego, środków bojowych i materiałowych do właściwych RA.

Stan gotowości bojowej zagrożenia wojennego może być wprowadzony bezpośrednio ze stałej lub z podwyższonej gotowości bojowej. Przedsięwzięcia tego stanu wykonuje się zawsze w trybie alarmowym.

Zakres zadań realizowanych przez ZT i oddziały w stanie GBZW zależy głównie od aktualnego stanu ich ukończenia w stosunku do etatu wojennego.

13/ Rejony, miasta i obiekty uznane za szczególnie zagrożone określa Uchwała nr 04/84 Komitetu Obrony Kraju z dn.28.06.1984r.

Wykonanie wszystkich przedsięwzięć zapewnia jednostkom osiągnięcie: rozwiniętym i innym mobilizacyjnie rozwijanym w tym stanie gotowości bojowej - gotowość do wykonania zadań bojowych /osiągnięcie PIGB/; pozostałym jednostkom wojskowym o niepełnych stanach, skadrowanych i nowo formowanych - gotowość do pełnego mobilizacyjnego rozwinięcia /przyjęcia uzupełnienia zasadniczego/.

We wszystkich jednostkach lotniczych po wprowadzeniu stanu GBZW osiąga się gotowość nr 1 do wykonania zadań na lotniskach stałego bazowania. Pierwsze rzuty naziemnego zabezpieczenia wyprowadza się do RA. W jednostkach lotnictwa WOPK - czołówki rzutów naziemnego zabezpieczenia kieruje się na lotniska zapasowe.

3.4. Osiąganie pełnej gotowości bojowej /PIGB/.

Osiąganie PIGB może być realizowane według różnych wariantów /etapami, w rejonach alarmowych lub w miejscu stałej dyslokacji/ i różnymi sposobami /skryty, jawny/, odpowiednio do konkretnych warunków.

W pełnej gotowości bojowej - jednostki dokonują pełnego mobilizacyjnego rozwinięcia w terminach ustalonych w planach osiągnięcia WSGB i osiągają w zasadniczych rejonach alarmowych /jednostki stacjonarne w MSD/ lub pozycjach bojowych najwyższą gotowość do wykonania zadań bojowych stosownie do operacyjnego przeznaczenia.

Stan PIGB może być wprowadzony bezpośrednio ze stałej lub też podwyższonej gotowości bojowej i gotowości bojowej zagrożenia wojennego, a osiąga się go w trybie alarmowym.

W przypadku zarządzenia PIGB ze stałej lub PdGB jednostki wychodzą do zasadniczych RA. W tym celu po otrzymaniu sygnału /zarządzenia/ jednostki opuszczają w czasie normatywnym MSD i dochodzą czołem kolumn do rubieży zatrzymania, wyznaczonej na drogach marszu prowadzących do zasadniczych RA. Na rubieży tej dowódca jednostki wręcza dowódcom pododdziałów uprzednio przygotowane mapy z wrysowanymi rejonami rozmieszczenia pododdziałów oraz określa czas ich zajęcia i osiągnięcia w nich pełnej gotowości bojowej.

Wszystkie zadania mobilizacyjne przewidywane do wykonania w pominiętych stanach gotowości wykonuje się równocześnie w zasadniczych rejonach alarmowych lub w MSD - w zależności od ustaleń. MRA jednostek o niepełnych stanach, skadrowanych i nowo formowanych kieruje się do MSD.

Podczas osiągnięcia PIGB z GBZW jednostki przegrupowują się z zapasowych do zasadniczych RA. Wszystkie przedsięwzięcia mobilizacyjne rozpoczęte w zapasowym RA w zasadzie doprowadza się w tym rejonie do końca. W uzasadnionych wypadkach, dowódca jednostki mobilizującej może podjąć

decyzję o przeniesieniu jej do zasadniczego RA.

Osiąganie przez wojska PłGB na szczeblach operacyjnych nazywane jest rozwijaniem operacyjnym, które obejmuje:

- rozwinięcie organizacyjne /strukturalne: ilościowe i jakościowe oraz funkcjonalne: np. wydzielenie z wojsk OW armii ogólnowojskowej czy z wojsk lotniczych czasu "P" - wojsk lotniczych frontu/;
- rozwinięcie przestrzenne /zajęcie położenia wyjściowego do działań zgodnie z planem operacyjnym, przyjęcie ugrupowania bojowego itp./.

4. PLANOWANIE I KIEROWANIE PROCESEM OSIĄGANIA WYŻSZYCH STANÓW GOTOWOŚCI BOJOWEJ.

4.1. Planowanie osiągnięcia wyższych stanów gotowości bojowej^{14/}.

Planowanie osiągnięcia wyższych stanów gotowości bojowej w jednostkach wojskowych ma na celu przygotowanie odpowiednich warunków do stopniowego lub lawinowego /bezpośredniego/ ich przejścia ze stanu stałej do pełnej gotowości bojowej.

Warunkiem sprawnego działania oddziałów, pododdziałów i sztabów jest posiadanie pełnej, precyzyjnie opracowanej i przydatnej w użyciu dokumentacji osiągnięcia WSGB, określającej nie tylko ogólne zadania jednostki, ale także konkretne czynności poszczególnych osób i zespołów funkcyjnych: np. DSO, służby dyżurnej, grup operacyjnych, ZKMR, elementów bazy mobilizacyjnej. Oprócz planów osiągnięcia WSGB niezbędne są więc dokumenty określające te szczegółowe czynności. W/w dokumenty muszą być systematycznie i terminowo uaktualniane, w ślad za zmianami, jakie przynosi codzienne życie jednostek.

Podstawę planowania osiągnięcia WSGB stanowią:

- "Instrukcja o gotowości bojowej wojsk cz. II";
- "Instrukcja o mobilizacyjnym rozwinięciu jednostek wojskowych";
- wyciągi z rozkazów dowódców OW /RSZ/ oraz ustne wytyczne przekazywane na odprawach instruktażowych;

W planowaniu osiągnięcia WSGB uwzględnia się następujące zasadnicze czynniki:

14/ Tematykę planowania mobilizacyjnego realizowanego w ramach planowania osiągnięcia WSGB zawiera skrypt "Organizacja i treść planowania mobilizacyjnego..." nr bibl.pf-2072.

- miejsce, tryb, czas osiągnięcia WSGB;
- stopień ukończenia jednostki wojskowej stanem osobowym;
- warunki dyslokacyjne jednostki wojskowej;
- stan techniczny uzbrojenia i sprzętu;
- posiadane zapasy środków bojowych i materiałowych;
- możliwości wykorzystania do realizacji zadań mobilizacyjnych własnych sił i środków, łącznie z pracownikami cywilnymi, a także sił i środków powołanych w ramach MRA oraz świadczeń osobistych i rzeczowych;
- stan ilościowy i jakościowy potrzeb mobilizacyjnych niezbędnych do uzupełnienia rozwijanych jednostek wojskowych.

W ramach planowania procesu osiągnięcia WSGB na poszczególnych szczeblach dowodzenia /ZT-O, ZT, oddział, samodzielny pododdział/ opracowuje się właściwe im plany osiągnięcia WSGB oraz inne dokumenty gotowości bojowej^{15/}. Do opracowania planów osiągnięcia WSGB powołuje się zespoły stałe w składowaniu: dowódca, jego etatowi zastępcy oraz szefowie komórek operacyjnych, mobilizacyjnych i łączności. Do zespołów tych kieruje się innymi oficerami funkcyjnymi, którzy uczestniczą w opracowaniu planów tylko w ustalonym zakresie stosownie do decyzji dowódcy.

Plany osiągnięcia WSGB opracowuje się w dwóch egzemplarzach /w jednostkach wojsk OPK wg decyzji dowódcy wojsk OPK/, z których jeden przesyła się do przełożonego. Plany osiągnięcia WSGB zatwierdzają bezpośredni przełożeni, przy czym w odniesieniu do jednostek nowo formowanych - bezpośredni dowódcy jednostki mobilizującej.

Plany osiągnięcia WSGB przechowuje się w szafach pancernych w pomieszczeniach przeznaczonych do prac mobilizacyjnych /mapę z wrysowanymi zasadniczymi rejonami alarmowymi, lotniskami, pozycjami bojowymi, stanowiskami ogniowymi i punktami dowodzenia przechowuje się oddzielnie w opieczetowanej kopercie/.

4.2. Zasady kierowania procesem osiągnięcia wyższych stanów gotowości bojowej.

Kierowanie osiągnięciem WSGB obejmuje zespół przedsięwzięć realizowanych w celu zapewnienia zorganizowanego i sprawnego osiągnięcia przez jednostki wojskowe określonego stanu gotowości bojowej w ustalonych normach czasowych.

15/ Wzrosty dokumentów - załącznik nr 4 do "Instrukcji o gotowości bojowej wojsk cz. II", oraz skrypt ASG WP nr bibl. 02090.

Kierowanie rozpoczyna się z chwilą wprowadzenia WSGB i trwa do czasu jego osiągnięcia. Istota kierowania tym procesem polega na ciągłym korygowaniu działań stosownie do planów osiągnięcia WSGB i aktualnej sytuacji.

Procesem osiągnięcia WSGB kieruje bezpośrednio dowódca poprzez / w zależności od szerebła dowodzenia/ swoich zastępców, sztab, DSO /służbę dyżurną/ oraz ZKMRJ /w zakresie kierowania mobilizacyjnym rozwinięciem/ i obsadę punktów będących elementami bazy mobilizacyjnej /PKI, PRT, PPZb/. W razie otrzymania dodatkowych zadań bojowych podczas osiągnięcia WSGB /np. przegrupowanie do rejonu wyjściowego, udział części sił i środków w operacji powietrznej czy przeciwpowietrznej, działania bojowe w systemie OPK/ dowódca jednostki może wydzielić ze składu sztabu grupę operacyjną pod kierownictwem jednego z zastępców - w celu wypracowania decyzji.

Kierowanie osiągnięciem WSGB w MSD odbywa się z określonych miejsc w sztabie oddziału /ZT/, zaś w RA - początkowo z MSD, a następnie z SD i KSD w systemie polowym.

Po otrzymaniu przez jednostkę sygnału nakazującego osiągnięcie określonego stanu gotowości bojowej z wyjątkiem PdGB - do czasu przybycia dowódcy /szefa sztabu/ lub kierownika ZKMRJ /ZKM/ - proces osiągnięcia WSGB uruchamia i kieruje wstępną jego fazą dyżurna służba operacyjna /służba dyżurna/.

Kierując osiągnięciem WSGB, w zależności od posiadanego czasu dowódca stawia osobiście zadania swoim zastępcom, szefom służb oraz dowódcom pododdziałów /oddziałów/, a ci z kolei - podległym sobie pododdziałom /oddziałom/. Meldunki o przebiegu poszczególnych czynności w pododdziałach /oddziałach/ składane są dowódcy przez ZKMRJ /ZKM/ oraz służbę dyżurną /DSO/ - do czasu rozwinięcia ZKMRJ. Nadzór nad działalnością ZKMRJ sprawuje szef sztabu jednostki, który ma prawo w imieniu dowódcy podejmować doraźne decyzje, zwłaszcza w sytuacjach, gdy proces osiągnięcia WSGB przebiega z zakłóceniami, czy też niezgodnie z wcześniejszymi ustaleniami. Stąd też istota kierowania osiągnięciem WSGB, tak jak w każdym procesie dowodzenia, polega na celowych zmianach i ciągłym korygowaniem działań stosownie do planu i aktualnej sytuacji.

Dla sprawnego kierowania osiągnięciem WSGB istotne znaczenie ma wnikliwe śledzenie przebiegu tego procesu, co pozwala na dokonywanie bieżącej oceny stanu realizacji poszczególnych przedsięwzięć gotowości bojowej ujętych w harmonogramie, zwłaszcza tych które uległy zakłóceniu. Uzyskane z oceny wnioski oficerowie sztabu i szefowie rodzajów wojsk /służb/ przedstawiają dowódcy.

Na podstawie zaś jego decyzji /wytycznych/ opracowują oraz przekazują zadania podległym oddziałom / pododdziałom/ a także informują nadrzędny sztab o aktualnym stanie realizacji zasadniczych przedsięwzięć. W razie potrzeby koordynują również zadania oddziałów /poddziałów/ wykonywane wspólnie z innymi jednostkami, TOAW oraz instytucjami cywilnymi.

Kierowanie osiągnięciem WSGB będące procesem bardzo złożonym wymaga ścisłego współdziałania wszystkich oficerów dowództw i sztabu opartego na wszechstronnej znajomości zadań i rozumieniu znaczenia ich terminowej realizacji dla maksymalnie szybkiego osiągnięcia danego stanu gotowości bojowej, a zwłaszcza pełnej.

Za całokształt spraw związanych z organizacją pracy i sprawnością działania oficerów sztabu w procesie kierowania osiągnięciem WSGB przez oddziały /ZT/ odpowiada szef sztabu, a głównym organem wykonawczym szefa sztabu w zakresie realizacji zadań wynikających z potrzeby kierowania osiągnięciem WSGB jest sztab oddziału /ZT/. Realizacja przedsięwzięć wynikających z wprowadzonego stanu gotowości bojowej w zakresie mobilizacyjnego rozwinięcia /kierowania tym procesem/ należy do obowiązków ZKMRJ. Nadzór nad działalnością zespołu - z upoważnienia dowódcy - sprawuje również szef sztabu.

ZAKOŃCZENIE

Przedstawiona w niniejszym skrypcie problematyka stanowi tylko część zagadnień dotyczących osiągnięcia przez wojska /jednostki wojskowe/ WSGB. Szczególnie zaakcentowano ogólne założenia systemu gotowości bojowej wojsk oraz najważniejsze właściwości i przedsięwzięcia realizowane w jednostkach wojskowych w zakresie utrzymywania stanu stałej gotowości bojowej i osiągnięcia WSGB.

Złożony i wielostronny charakter procesów utrzymywania wysokiego poziomu stałej gotowości bojowej w okresie pokoju oraz osiągnięcia jej wyższych stanów w okresie zagrożenia wymaga - dla właściwej i zgodnej z ustaleniami dyrektywnymi ich realizacji - wykonania przez sztaby i wojska wielu przedsięwzięć organizacyjnych, planistycznych i szkoleniowych.

Szkolenie w zakresie gotowości bojowej jest integralną częścią procesu szkolenia wojsk i ma na celu doskonalenie sztabów i wojsk w sprawnym osiągnięciu WSGB, w tym mobilizacyjnym rozwijaniu wojsk z uwzględnieniem specyfiki i warunków, w jakich przebiegać będzie realizacja tych zadań. Szczególną uwagę przy tym zwraca się na szkolenie kadry.

Od stopnia wykształcenia kadry zależy bowiem poziom przygotowania oddziałów, ZT i wojsk do oczekujących ich zadań. Zapotrzebowaniu temu służy niniejszy skrypt.

Niniejszy skrypt jest materiałem podstawowym, wprowadzającym do omawianej problematyki. Właściwości osiągnięcia WSKB przez rodzaje sił zbrojnych i wojsk oraz wynikające ze specyfiki i warunków poszczególnych jednostek wojskowych znajdują słuchacze /kadra/ w literaturze przedstawionej w bibliografii.

x

x

x

BIBLIOGRAFIA

1. Omówienie ćwiczenia "SOJUZ - 81" - nr bibl.pf-20348.
2. "Gotowość bojowa i systemy alarmowe NATO" - nr bibl. 020552.
3. "Kompedium SZ NATO" - wyd.1987, nr bibl. 022552.
4. "Instrukcja o gotowości bojowej sił zbrojnych cz.I", nr bibl. 00956.
5. "Instrukcja o gotowości bojowej sił zbrojnych cz.II", nr bibl. 022080.
6. Wzory dokumentów gotowości bojowej- nr bibl. 022079 /02090/.
7. Biuletyn Informacyjny nr 1/136 - nr bibl. 020508.
8. Biuletyn Informacyjny nr 2/147 - nr bibl. 021958 /rozd.II/.
9. Zabłocki F. "Osiąganie WSGB w plm OPK" - skrypt nr bibl. 01090.
10. Józwiak K. "Planowanie, organizacja i osiaganie WSGB w oddziale lotniczym" - skrypt, nr bibl. 01478.
11. Kuleszyński L. "Wstęp do teorii gotowości bojowej" - rozprawa habilitacyjna, nr bibl. R/1761.

ZAŁĄCZNIKI:

1. Zasadnicza treść systemów alarmowych SZ NATO i czas ich wprowadzenia.
2. Zestawienie zasadniczych przedsięwzięć realizowanych w czasie osiagania WSGB przez jednostki wojskowe.
3. Zasadnicze przedsięwzięcia gotowości bojowej w jednostkach wojsk lądowych.

Wydrukowano w EO sgg.
 Egs, nr 1-50 Bibl.Nauk,DZS
 Wyk. ppłk Górecki
 Druk H.W: dnia 18.06.87r.
 Druk ASG WP nr 01220/WW
 Korekta autorska.

Z A Ł Ą C Z N I K I

ZASADNICZA TREŚĆ SYSTEMÓW ALARMOWYCH SZ NATO I CZAS ICH WPROWADZENIA
/TRWANIA/.

STAN "CZUJNOŚĆ WOJSKOWA"		FORMALNY SYSTEM ALARMOWY AEFAS/	
Zagrożenie wojenne	Alarm zwykły	Alarm wzmożony	Alarm ogólny
Osiągnięcie stanu CB, który zapewnia PIGB w MSD okresu "pm" w ciągu 6 godz. lub osiągnięcie PIGB będących w dyspozycji sił w rejonach alarmowych w ciągu 2 godz.	Osiągnięcie PIGB przez SZ NATO w MSD i bazach zgodnie ze strukturą wojenną /już rozwinięte siły w rejonie stanowisk: - wojska raketowe w marszu lub w rejonie działań bojowych; - wojska rozpoznawcze/.	Osiągnięcie PIGB przez SZ NATO w MSD i bazach zgodnie ze strukturą wojenną /już rozwinięte siły w rejonie stanowisk: - wojska raketowe w marszu lub w rejonie działań bojowych; - wojska rozpoznawcze/.	Osiągnięcie PIGB przez SZ NATO w rejonach wyjścia operacyjnych. Wyjście "w" zgodnie ze strukturą wojenną.
Częściowe przegrupowanie sił jądrowych do rejonów ześrodkowania.	Częściowe rozwinięcie SZ i przygotowanie do rozwinięcia sił głównych.	Częściowe rozwinięcie SZ i przygotowanie do rozwinięcia sił głównych.	Osiągnięcie PIGB przez wszystkie RSZ w rejonach i obiektach wyjściowych lub rejonach bazowania.
Przygotowanie do mobilizacji sił i środków.	Przeprowadzenie szerokiej mobilizacji sił i środków.	Przeprowadzenie szerokiej mobilizacji sił i środków.	Pełna mobilizacja sił i środków.
Osiągnięcie PIGB w siłach OP i powietrznych siłach uderzeniowych. Stosunki podległości SZ pozostają bez zmiany.	Przyjęcie przez dowódców NATO dowództwa operacyjnego nad większością przewidzianych do podporządkowania im SZ.	Przyjęcie przez dowódców NATO dowództwa operacyjnego nad większością przewidzianych do podporządkowania im SZ.	
Czas wprowadzenia /przed wybuchem wojny/ i czas trwania			
Kilka dni /tygodni/	3 - 10 dni	2 - 3 dni	2 godz. przed, kilka po wybuchu
Przebieg alarmowania w ćwiczeniach "WINTEX"			
10 - 12 dni	74 - 118 godz.	19 - 61 godz.	3-5 godz. po wybuchu wojny.

ZESTAWIENIE ZASADNICZYCH PRZEDSIĘWZIĘĆ REALIZOWANYCH W CZASIE OSIĄGANIA WSGB PRZEZ JEDNOSTKI WOJSKOWE.

Lp.	Przedsięwzięcia	Stany GB			Objęte ogranicz. czasu "P"
		PdGB	GBW	RGB	
		3	4	5	6
1.	Wprowadzenie w dowództwach i sztabach całodobowego systemu pracy, a w innych ogniwach - dyżurów kadry.	x			
2.	Uaktualnienie planów osiągnięcia WSGB oraz sprawdzenie gotowości jednostek do wykonania zadań / w tym wykonania przedsięwzięć mobilizacyjnych/	x			
3.	Przyjęcie łącz i traktów telefonii wydzielanych z państwowej sieci telekomunikacyjnej.	x			x
4.	Przejście w jednostkach rozpoznania r/elekt. na pracę zwiększoną ilością stanowisk i utrzymanie w jednostkach rozpoznawczych rzutów ruchomych i awangardowych w gotowości do wyjścia do planowanych rejonów rozwinięcia.	x			
5.	Wzmocnienie ochrony sztabów, SD i obiektów wojskowych.	x			
6.	Wystawienie posterunków obserwacji skażeń.	x			
7.	Przekazanie do WКУ uaktualnionych zapotrzebowań na wakaty i "nakładkę", uaktualnienie planów świadczeń osobistych i rzeczowych.	x			
8.	Odwolanie do macierzystych garnizonów lub wyznaczonych rejonów jednostek przebywających poza MSD, oraz na zarząd. szefa Sztabu Gen. WP żołnierzy przebywających poza jednostkami.	x			x /dotyczy żołnierzy
9.	Rozkonserwowanie i doprowadzenie do pełnej sprawności bojowej uzbrojenia i sprzętu technicznego.	x			x /z ZN/
10.	Przyspieszenie remontów, obsługiwań technicznych oraz modernizacji sprzętu i uzbrojenia.	x			
11.	Przygotowanie elementów bazy mobilizacyjnej do rozwinięcia w wyznaczonych rejonach.	x			
12.	Powołanie skrycie MRA i wydzielenie załóżków do jednostek o niepełnych stanach, skadrowanych i nowo formowanych rozwijanych do etatów "W" w stanie GBZW, a także całości uzupełnienia do organów KRW oraz na zarządzenie szefa Sztabu Gen. WP do innych określonych jednostek wojsko	x			x
13.	Zatrzymanie w jednostkach przeszkalanym żołnierzy rezerwy będących na przydziałach mobilizacyjnych oraz sprzętu pobranego z GN.	x			x
14.	Skierowanie do macierzystych WКУ żołnierzy rezerwy nie będących na przydziałach mobilizacyjnych w danej jednostce.	x			x
15.	Wstrzymanie wcielenia młodszego rocznika oraz zwalnianie żołnierzy, którzy ukończyli zasadniczą służbę wojskową.	x			x

1	2	3	4	5	6
16	Wydanie 50% z dni osobistej i na zarządzenie szefa Szt.Gen.WP i innego wyposażenia indywidualnego czasu "W".	x			
17	W razie potrzeby skoszarowanie tylko niezbędnej części kadry zawodowej.	x			
18	Uzupełnienie w pododdziałach z ZN brakujących do etatu "W" ilości amunicji i granatów oraz innego wyposażenia.	x			
19	Załadowanie amunicji do czołgów, BWP, TO, samobieżnych dział i armat plot.grupy szkolnej, a pozostałych zapasów na posiadany transport samochodowy.	x			
20	Przygotowanie do przekazania ponadnormatywnych zapasów i innego wyposażenia przez jednostki opuszczające MSD.	x			
21	Utrzymywanie, po wykonaniu wszystkich przedsięwzięć osiągniętego stanu gotowości bojowej, kontynuując szkolenie żołnierzy w MSD.	x			
22	Wprowadzenie w pododdziałach pełniących dyżur bojowy w systemie OPK got.boj.nr 1, a następnie utrzymywanie ich w stopniach got.określonych przez dce WOPK. Rozwinięte oddz. /ZT/ rakiet plot./art.plot./ wprowadza się na SO w pobliżu MSD i w czasie do 2 godz. osiągnął got. do odparcia uderzenia npla.	x			
23	Wyprowadzenie w trybie alarmowym z MSD ZT i oddz.rozw. oraz sił i śr.jedn. o niepełnych stanach nie zaangażowanych do zadań mob./z wyjątkiem stacjonarnych/ do zapasowych lub na zarząd. szefa Szt.Gen.WP do zasadniczych RA i osiągnięcie w nich got.do wykonania zadań.		x		x dotyczy wprowadz do zasad RA.
24	Kontynuowanie uaktualniania planów osiągania WSGB. Kierowanie wykonaniem przez jednostki zadań oraz kontrolowanie procesu osiągania przez nie GBZW.		x		
25	Rozwinięcie rzutów ruchomych i awangardowych jednostek rozpoznania r/elektr. i działań spec. w wyznaczonych rejonach i osiągnięcie w nich got. do wykonania zadań.		x		
26	Rozwinięcie sił i śr.jednostek WRE do osłony określonych SD, wojsk i obiektów.		x		
27	Rozwinięcie w RA lub MSD elementów bazy mobilizacyjnej /PPZb, PKI, PRT, PPW/.		x		
28	Uruchomienie realizacji świadczeń osobistych i rzeczowych na rzecz jednostek wojskowych.		x		x
29	Wywiezienie do RA kolejnymi kursami uzbrojenia, sprzętu, wyposażenia żołnierzy i zapasów.		x		
30	Uzupełnienie do etatów wojennych i postawienie w stan gotowości do wykonania zadań ZT i oddz.rozwiniętych, des.-szturm., rozpozn. WRT, jedn.WOWewm.		x		x

1	2	3	4	5	6
31.	Wydzielenie i skierowania załączków do jednostek wojskowych rozwijanych do etatów "W" w PłGB.		x		x
32.	Uzupełnienie w jednostkach stanowisk nie obsadzonych według etatów "P".		x		x
33.	Powołanie MRA do MSD jednostek wojskowych skadrowanych, o niepełnych stanach i nowe formowanych.		x		x
34.	Wykorzystanie w procesie osiągnięcia WSGB stanu zmiennego szkolnych p. oddz. ZT i oddz.		x		
35.	Przyspieszenie przezbrajania i przeszkalania oddz. i pododdz. otrzymujących nowe uzbrojenia i sprzęt.		x		x
36.	Wydanie żołnierzom amunicji strzeleckiej, granatów, dozymetrów, IPP oraz znaków tożsamości.		x		x
37.	Pobranie sprzętu oraz środków bojowych i materiałów przechowywanych poza jednostkami.		x		x
38.	Dokonanie szczepień ochronnych stanu osobowego.		x		x
39.	Przygotowanie do użycia wszystkich rodzajów uzbrojenia i sprzętu.		x		x /dot. ZN/
40.	Przekazanie zgodnie z przeznaczeniem ponadnormatywnych zapasów sprzętu i wyposażenia.		x		x
41.	Dokonanie zgodnie z planem osiągnięcia WSGB, pełnego mobilizacyjnego rozwinięcia.			x	x
42.	Prowadzenie mobilizacyjnego rozwinięcia jednostek wojskowych oraz ich zgrywanie bojowe zgodnie z odpowiednimi planami i normami czasowymi.			x	x /dot. powołania żoł. rez. i śr. tra nsp./
43.	Wyjście /przejście/ jednostek / z wyjątkiem stacjonarnych/ do zasadniczych RA.			x	
44.	Sprawdzenie osiągnięcia przez jednostki PłGB.			x	
45.	Dokonanie zmiany częstotliwości środków r/elektr. na częstotliwości czasu "W".			x	x
46.	Oznakowanie pojazdów mech. wg zasad obowiązujących na czas "W".			x	x
47.	Przejście na działalność kadrową, gospodarkę i zapotrzenie czasu "W" oraz wprowadzenie do użytku pieczęci i numerów poczty polowej przeznaczonych na czas "W".			x	x
48.	Wykorzystanie zgodnie z planem dowództwa OW nadwyżek stanu osobowego po mob. rozw. jedn. wojsk.			x	x
49.	Dokonanie na zarząd. szefa Szt. Gen. WP ewakuacji rodzin żołnierzy z miast uznanych za szczególnie zagrożone.			x	x
50.	Przekazanie planów osiągnięcia WSGB po ich wykorzystaniu - komendantom odpowiednich terytorialnie Wku lub dowódcom wyznaczonych jedn. wojsk.			x	x

Stan gotowości bojowej	Miejsce osiągnięcia WSGB	Jednostki rozwinięte	Jednostki o niepełnych stanach	Jednostki skadrowane	Jednostki nowo formowane
STAŁA GOTOWOŚĆ BOJOWA	MSD	Prowadzą codzienną planową działalność i utrzymują w obrębie koszar siły i środki zapewniające wykonanie określonych zadań bojowych.	Utrzymują gotowość do sprawnego rozwinięcia bazy mobilizacyjnej oraz wyprowadzenia części sił i środków do wyznaczonych rejonów alarmowych.	Utrzymują gotowość do przyjęcia mobilizacyjnych rzutów alarmowych/zawiązków/, a następnie do zajęcia wyznaczonego rejonu alarmowego kolejnymi kursami.	
PODWYŻSZONA GOTOWOŚĆ BOJOWA	MSD	Realizują ustalone dla tego stanu przedsięwzięcia, utrzymując gotowość do opuszczenia miejsc stałej dyslokacji w trybie alarmowym i wykonania zadań bojowych.	Realizują ustalone dla tego stanu przedsięwzięcia, utrzymując gotowość do przeprowadzenia mobilizacji.	Grupy organizacyjno-mobilizacyjne uaktualniają plany osiągnięcia WSGB, mobilizacyjnego uzupełnienia oraz świadczą osobistych i rzeczowych na rzecz jednostek.	
GOTOWOŚĆ BOJOWA ZAGROŻENIA WOJENNEGO	MSD	Opuszczają miejsca stałej dyslokacji	Powołują MRA, siły i środki niezaangażowane do zadań mobilizacyjnego rozwinięcia, opuszczają SD. Pozostałe siły i środki realizują przedsięwzięcia przewidziane dla tego stanu	Powołują mobilizacyjny rzut alarmowy i wywożą do rejonów alarmowych kolejnymi kursami uzbrojenie, sprzęt, zapasy materiałowe i techniczne.	
	ZAP. RA	Uzupełniają skład osobowy i sprzęt do etatów "W" zgodnie z planem i osiągają gotowość do wykonania zadań bojowych	Siły i środki niezaangażowane do zadań mob. rozw. osiągają gotowość do wykonania zadań bojowych. Rozwijają punkty przyjęcia stanu osobowego i sprzętu.	Rozwijają punkty przyjęcia stanu osobowego i sprzętu	
PEŁNA GOTOWOŚĆ BOJOWA	ZRA	Po zajęciu rejonu osiągają gotowość do wykonania zadań stosownie do przeznaczenia operacyjnego.	Dokonują pełnego mobilizacyjnego rozwinięcia w terminach ustalonych w planie mobilizacyjnym i osiągają gotowość do wykonania zadań stosownie do przeznaczenia operacyjnego.		

Na schemacie przedstawiono zasadnicze czynności podczas stopniowego osiągnięcia PIGB. W wypadku lawinowego narastania zagrożenia jednostki realizują w trybie alarmowym wszystkie przedsięwzięcia przewidziane dla kolejnych stanów gotowości bojowej.

Jednostki stacjonarne realizują przedsięwzięcia osiągnięcia wyższych stanów gotowości bojowej w miejscach stałej dyslokacji.



