



Grey Scale #13



A 1 2 3 4 5 6 M 8 9 10 11 12 13 14 15 B 17 18 19

AKADEMIA SZTABU GENERALNEGO WP

WYDZIAŁ WOJSK LĄDOWYCH
KATEDRA TAKTYKI TYŁÓW



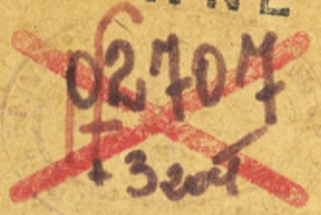
~~ZASTRZEŻONE~~

~~TOJENNY~~

~~TAJNE~~

Egz. Nr 3

JAWNE



Płk prof. dr hab. Władysław JAKUBISIAK

**ZABEZPIECZENIE TYŁOWE ARMII
W OPERACJI ZACZEPNEJ**

(Studium)



60708

WARSZAWA

1988



AKADEMIA SZTABU GENERALNEGO WP

WYDZIAŁ WOJSK LĄDOWYCH
KATEDRA TAKTYKI TYŁÓW



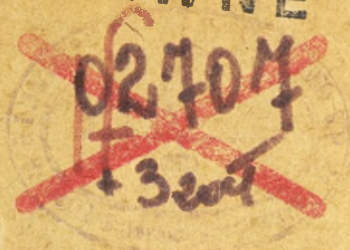
~~ZASTRZEŻONE~~

~~TAJNE~~

~~TAJNE~~

Egz. Nr 3

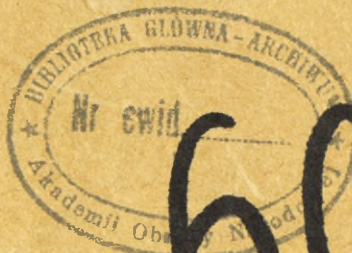
JAWNE



Płk prof. dr hab. Władysław JAKUBISIAK

**ZABEZPIECZENIE TYŁOWE ARMII
W OPERACJI ZACZEPNEJ**

(Studium)



60708

WYDZIAŁ WOJSK LĄDOWYCH
KATEDRA TAKTYKI TYŁÓW

WYDZIAŁ WOJSK LĄDOWYCH
AKADEMII SZTABU GENERALNEGO WP

Nr. ~~0669~~

~~1988-06-16~~ 19__ r.

150306 Anna KOLEK *pk*
Podst. prot. pnelct. Nr wch 648
2 dn. 2102 2006

~~ZASTRZEŻONE~~
~~POUFNE~~

Egz. nr ~~3~~



Płk prof. dr hab. Władysław JAKUBISIAK

Archiwum

ZABEZPIECZENIE TYŁOWE ARMII W OPERACJI ZACZEPNEJ

/opracowanie tematu do Biuletynu Informacyjnego/

Przebiegi i kary
nr. ZASTRZEŻONE⁴
27.01.2003
plk. K. Kaban

1.	KIEROWANIE ZABEZPIECZENIEM TYŁOWYM ARMII W OPERACJI ZACZEPNEJ
1.1.	Struktura organizacyjna i zadania organów dowodzenia tyłami
1.1.1.	Struktura organizacyjna tyłowych organów dowodzenia armii
1.1.2.	Zakres odpowiedzialności organów dowodzenia tyłami
1.2.	Organizacja TSD w operacji zaczepnej armii
1.2.1.	Skład organów dowodzenia i jednostek zabezpieczenia TSD oraz ich ugrupowanie w rejonie rozwinięcia
1.2.2.	Miejsce TSD w systemie stanowisk dowodzenia armii i jego przesuwanie w toku operacji zaczepnej
1.3.	Charakterystyka łączności w relacjach dowodzenia tyłami armii
1.4.	Organizacja i metodyka dowodzenia tyłami w operacji zaczepnej
1.4.1.	Metodyka dowodzenia tyłami w okresie przygotowania operacji
1.4.2.	Dowodzenie tyłami armii w toku operacji
2.	WYBRANE ZAGADNIENIA ORGANIZACJI TYŁÓW ARMII
2.1.	Przygotowanie tyłów armii do zabezpieczenia ZT i oddziałów w operacji
2.2.	Charakterystyka strukturalno-organizacyjna jednostek tyłowych armii
2.3.	Ugrupowanie tyłów armii, ich rozmieszczenie i przesuwanie w toku operacji
2.4.	Zabezpieczenie drogowe tyłów w operacji zaczepnej armii
2.5.	Bojowe zabezpieczenie tyłów armii
3.	ZABEZPIECZENIE MATERIAŁOWE WOJSK ARMII W OPERACJI ZACZEPNEJ
3.1.	Charakterystyka wojsk i ich potrzeby materiałowe w operacji zaczepnej
3.2.	Zróżnice zaopatrzenia dla wojsk armii w operacji zaczepnej
3.3.	Organizacja dowozu
4.	ZABEZPIECZENIE LECZNICZO-EWAKUACYJNE ARMII W OPERACJI ZACZEPNEJ

WYKAZ ZAŁĄCZNIKÓW

umieszczonych na końcu opracowania

- Załącznik nr 1 - Struktura organizacyjna tyłowych i technicznych organów dowodzenia
- Załącznik nr 2 - Ugrupowanie elementów TSD armii w rejonie rozwinięcia
- Załącznik nr 3 - Rozmieszczenie i przesuwanie elementów ugrupowania tyłów armii w operacji zaczepnej

1. KIEROWANIE ZABEZPIECZENIEM TYŁOWYM ARMII W OPERACJI ZACZEPNEJ

Kierowanie zabezpieczeniem tyłowym armii osiąga się przez dowodzenie tyłami, tj. ukierunkowaną działalność dowódcy, kwatermistrza, jego sztabu i służb, mającą na celu przygotowanie i utrzymanie w gotowości związków, oddziałów i pododdziałów tyłowych do wykonania zadań w okresie przygotowania i w toku operacji oraz zapewnienie tyłom niezbędnych warunków komunikacyjnych, czasowych i bezpieczeństwa.

Dowodzenie tyłami armii, będące częścią dowodzenia armią, obejmuje wykonanie przez dowództwo - w tym tyłowe organy dowodzenia - następujących stałych zadań /funkcji/:

1. Organizowanie systemu dowodzenia tyłami armii odpowiednio do warunków terenowych, operacyjnych, technicznych i zagrożenia nieprzyjacielskiego;
2. Organizowanie tyłów do pracy, manewru obrony i ochrony w rejonach rozmieszczenia i pasie armii;
3. Organizowanie i utrzymanie wysokiego stanu moralno-politycznego, dyscypliny i gotowości żołnierzy tyłów do maksymalnego wysiłku w pracy i poświęcenia w walce;
4. Utrzymanie etatowego i normatywnego ukończenia jednostek, sztabu i służb tyłowych armii w stanie osobowym, sprzęcie technicznym, wyposażeniu i zapasach środków materiałowych;
5. Organizowanie szkolenia politycznego, bojowego i specjalistycznego żołnierzy tyłów;
6. Stworzenie żołnierzom tyłów dobrych warunków socjalno-bytowych oraz motywacji do ofiarnej i wydajnej pracy na rzecz walczących wojsk.

7. Spełnianie czynności kierowniczych w procesie zabezpieczenia tyłowego wojsk, takich jak:

- ciągle zbieranie, analizowanie i ocenianie informacji o sytuacji bojowej, tyłowej, terenowej i czasowej,
- podejmowanie decyzji o zabezpieczeniu tyłowym wojsk,
- planowanie zabezpieczenia tyłowego wojsk,
- stawianie zadań i organizowanie współdziałania ich wykonawców,
- egzekwowanie wykonywania zadań przez szefostwa służb kwatermistrzowskich, jednostki tyłowe armii oraz tyły wojsk podległych,
- składanie meldunków danych tyłowych do zamiaru i decyzji dowódcy armii oraz meldunków okresowych do wyższego przełożonego.

1.1. Struktura organizacyjna i zadania organów dowodzenia tyłami armii

Do organów dowodzenia tyłami należą:

- dowódca armii z tytułem jednoosobowej odpowiedzialności za armię w tym i jej jednostki tyłowe;
- szef sztabu armii jako koordynator działania wojsk armii i ich wszechstronnego zabezpieczenia.

Oprócz ww. głównych organów dowodzenia, do kierownika zabezpieczenia tyłowego armii należą wyspecjalizowane organy, tzw. "tyłowe organy dowodzenia" /TOD/, które w języku podstawowym określa się jako "kwatermistrzostwo".

1.1.1. Struktura organizacyjna tyłowych organów dowodzenia armii x/

Tyłowymi organami dowodzenia armii są następujące osoby funkcyjne i zespoły kierownicze:

a/ kwatermistrz armii - zastępca dowódcy;

b/ zastępcy kwatermistrza armii:

- szef sztabu kwatermistrzostwa - pierwszy zastępca kwatermistrza;
- zastępca ds. politycznych - szef wydziału politycznego,
- szef służby zdrowia armii /jednocześnie stojący na czele szefostwa służby zdrowia/;

c/ sztab kwatermistrzostwa armii, który składa się z:

- oddział operacyjny, którego szef zastępuje szefa sztabu w czasie jego nieobecności na TSD,
- wydział planowania materiałowego,
- wydział łączności tyłów,
- starszy oficer ds. wykorzystania zasobów miejscowych,
- starszy oficer ds. informatyki,
- stacja obliczeniowo-analityczna skażeń,
- kancelaria sztabu i służb kwatermistrzowskich.

Ponadto kwatermistrzowi armii, a zwykle z jego ramienia szefowi sztabu kwatermistrzostwa podlegają dwie jednostki zabezpieczenia TSD armii, tj.

- batalion łączności TSD,
- batalion zabezpieczenia TSD;

d/ szefostwa i wydziały służb kwatermistrzowskich:

- *wydział polityczny*
- szefostwo służby zdrowia /w składzie trzech wydziałów:

lecniczo-ewakuacyjny, epidemiologii i weterynarii, zaopatrzenia medycznego/;

- szefostwo służby komunikacji wojskowej w składzie dwóch wydziałów: planowania i przewozów oraz przygotowania i eksploatacji dróg/;
- szefostwo służby MPS;
- szefostwo służby żywnościowej;
- szefostwo służby mundurowej;
- wydział finansowo-ekonomiczny;
- wydział handlu wojskowego;
- starszy inspektor ds. kwaterunkowych i przeciwpożarowych.

1.1.2. Zakres odpowiedzialności organów dowodzenia tyłami armii

- a/ Dowódca armii ponosi całkowitą odpowiedzialność za zabezpieczenie tyłowe podporządkowanych mu wojsk i bezpieczeństwo tyłów. Dowodzi on tyłami przez kwatermistrza armii.
- b/ Szef sztabu armii powinien stale informować kwatermistrza o przyszłych działaniach bojowych, zamiarach i decyzjach dowódcy, zmianach sytuacji operacyjnej oraz zapewnić współdziałanie wojsk i tyłów w zakresie zabezpieczenia tyłowego wojsk i bezpieczeństwa tyłów, a także zapewnić łączność dowodzenia tyłami.
- c/ Kwatermistrz armii odpowiada za dowodzenie tyłami armii i realizację zabezpieczenia tyłowego, wykonując w tym celu następujące zadania:
 - wszechstronne przygotowanie TOD i jednostek tyłowych do sprawnego funkcjonowania w polowym systemie zabezpieczenia tyłowego;
 - w okresie przygotowania operacji złożenie dowódcy armii meldunków danych tyłowych do zamiaru i decyzji operacyjnej, powzięcie decyzji i posiadanie planu zabezpieczenia tyłowego

- armii, terminowe przygotowanie rozkazu tyłowego i zarządzeń tyłowych oraz postawienie zadań tyłowych związkom taktycznym i oddziałom oraz jednostkom tyłowymi;
- w toku operacji - bieżące kierowanie realizacją zabezpieczenia tyłowego zgodnie z rozkazem tyłowym, planem zabezpieczenia tyłowego i odpowiednio do zaistniałej sytuacji;
- utrzymanie współpracy ze sztabem, dowódcami i szefami rodzajów wojsk i służb w celu sprawnego i skutecznego kierowania zabezpieczeniem tyłowym wojsk armii;
- organizowanie i egzekwowanie wykonania zadań zabezpieczenia tyłowego i technicznego wojsk w zakresie podległych mu służb;
- przygotowanie i utrzymanie dróg kołowych dla potrzeb tyłów, służb technicznych i szefostw rodzajów wojsk;
- zapewnienie środków transportowych do dowozu i ewakuacji wszystkich rodzajów środków materiałowych, sprzętu / z wyjątkiem transportu do dowozu rakiet/ i ewakuacji rannych oraz innych przewozów wojskowych;
- rozmieszczenie, przesuwanie i bojowe zabezpieczenie tyłowych i technicznych elementów ugrupowania oraz utrzymanie armijnych dróg samochodowych, po uzgodnieniu z szefem sztabu, szefem wojsk inżynieryjnych i zastępcą dowódcy ds. technicznych;
- *organizacja dowożenia tyłów w porządku z*
- organizacja zabezpieczenia technicznego tyłów armii we współpracy z zastępcą dowódcy ds. technicznych i w ramach zad. ogólnych i specjalnych;
- organizacja wykorzystania zasobów miejscowych i zdobyczy wojennej w pasie armii;
- *reorganizacja przydzielonych komórek org. wojsk i służb*
- *wskazanie i wdrożenie w sztabie i w oddziałach wojsk i służb*
in. obrony i ochrony;
- *systemowe przekazywanie informacji szefom*
- *sztabu armii w wykonaniu zleceń - operac. i tyłowej*
oraz rozkazów i sporządzenie ich realizacji.

- organizacja, we współpracy ze sztabem tyłów frontu, zabezpieczenia ewakuacji i warunków bytowych jeńcom wojennym wziętym przez armię do niewoli;
- zapewnienie niezbędnych informacji, środków łączności i transportowych oraz warunków bytowych wszystkim organom dowodzenia rozmieszczonym na TSD armii.

d/ Sztab kwatermistrzostwa, jako pomocniczy organ dowodzenia tyłami armii, odpowiada za:

- 1 - organizację tyłów w pasie armii, odpowiednio do sytuacji operacyjnej i terenu;
- 6 - organizację dowozu sprzętu i środków materiałowych oraz ewakuację transportem samochodowym w drodze powrotnej /po dowozie/;
- 2 - posiadanie aktualnych danych o sytuacji operacyjnej i tyłowej armii i udostępnienie ich organom dowodzenia na TSD /oraz SD i ZSD armii, za pośrednictwem grup operacyjnych tyłów/;
- 3 - prowadzenie ciągłej analizy i oceny sytuacji tyłowej armii oraz opracowywanie dla kwatermistrza armii danych tyłowych, wniosków i propozycji/ do jego decyzji i decyzji dowódcy armii;
- 4 - terminowe doprowadzenie zadań tyłowych do wojsk i jednostek tyłowych armii oraz żądanie od nich terminowego składania meldunków tyłowych;
- 5 - opracowanie dokumentów dowodzenia tyłami i ich właściwe wykorzystanie w procesie kierowania zabezpieczeniem tyłowym;
- 8 - zapewnienie warunków sprawnego funkcjonowania TSD armii oraz bezpieczeństwa i bytowania stanu osobowego tego stanowiska.

7 - organizacja łączności na TSD.

e/ Służby kwatermistrzowskie armii odpowiadają za:

- wyposażenie wojsk i służb armii w sprzęt techniczny /każda w swoim zakresie/, jego ukompletowanie oraz dbałość o właściwą eksploatację, obsługę i remonty;
- określenie /naliczenie/ potrzeb materiałowych wojsk i służb armii, na podstawie norm, zasad zaopatrzeniowych i zadań w operacji /bez żądania oddolnych zapotrzebowań na środki masowego zużycia/;
- organizowanie gromadzenia /wg etatów i norm /zapasów środków materiałowych, techniczno-tyłowych i transportowych w wojskach, składach armijnych, jednostkach medycznych i transportowych armii, pochodzących z różnych źródeł własnych, zasobów miejscowych i zdobyczy oraz przetwórstwa i odzysku;
- organizowanie we współpracy ze sztabem kwat. i służbą komunikacji wojskowej armii oraz frontu:
 - dowozu zaopatrzenia do dywizji i jednostek rodzajów wojsk i służb w niezbędnej ilości, asortymencie i czasie,
 - ewakuacji rannych i chorych z punktów medycznych wojsk do BSZF,
 - ewakuacji materiałowej, sprzętu kwatermistrzowskiego do odpowiednich jednostek remontowych armii i frontu,
- organizowanie wydajnej i na wysokim poziomie technologicznym produkcji i przetwórstwa, usług naprawczych, remontowych, handlowo-bytowych, sanitarno-higienicznych i laboratoryjnych;
- zapewnienie właściwej pomocy medycznej rannym i chorym na punktach medycznych i w czasie ewakuacji;
- utrzymanie dróg i przepraw wykorzystywanych jako armijne drogi samochodowe;

x Poln 20.3.

- organizowanie i nadzorowanie zabezpieczenia przeciwpożarowego budynków wykorzystywanych przez wojska i tyły armii;
- organizowanie ochrony, ewidencji i ewakuacji zdobyczy wojennej;
- prowadzenie ogólnej ewidencji rannych i chorych oraz stanu sprzętu i środków materialowych w zakresie swoich służb.

f/ Spośród oficerów sztabu i służb kwatermistrzowskich wydziela się grupy operacyjne tyłów /GOT/ na SD i ZSD armii w celu czasowego przejęcia dowodzenia tyłami w razie "awarii" TSD oraz wymiany informacji operacyjnych i tyłowych między tymi stanowiskami, a także do pomocy kwatermistrzowi i jego zastępcom, którzy czasowo wykonują zadania kierownicze na SD lub ZSD.

1.2. Organizacja TSD w operacji zaczepnej armii

Organizacja TSD obejmuje skład organów dowodzenia i jednostek zabezpieczenia, ich ugrupowanie w rejonie rozwinięcia oraz rozmieszczenie TSD w stosunku do stanowiska dowodzenia i elementów ugrupowania tyłów armii, a także jego przesuwanie w toku operacji.

1.2.1. Skład organów dowodzenia i jednostek zabezpieczenia TSD oraz ich ugrupowanie w rejonie rozwinięcia

Tyłowe stanowisko dowodzenia jest miejscem rozmieszczenia i pracy kierowniczej następujących organów dowodzenia i jednostek:

a/ organów dowodzenia:

- kwatermistrzowskich /tyłowych/, tj. kwatermistrza, sztabu i służb kwatermistrzowskich;

- technicznych w tym zastępcy decy ds. technicznych, sztabu i służb technicznych;
- polityczno-partyjnych, uzupełnień, kadrowych, przewencji i ścigania, należących do dowództwa armii;

b/ Jednostek zabezpieczenia:

- batalion łączności TSD,
- batalion zabezpieczenia TSD.

TSD armii rozwija się w rejonie w powierzchni 3-4 km² poza dużymi osiedlami, dużymi dzielnicami przemysłowymi i komunikacyjnymi, energetycznymi itp., ale mającym dobrą sieć dróg, ukrycia naturalne i warunki maskowania, budowy ukryć ziemnych i obrony przed nieprzyjacielem atakującym z lądu.

Skład osobowy TSD armii rozmieszcza się do pracy i odpoczynku w autobusach sztabowych, namiotach, budynkach murowanych lub schronach drewnianoziemnych i kontenerowych.

Ścisły rejon TSD obejmuje grupę dowodzenia, tj. I i II rzut organów dowodzenia, węzeł łączności tzw. " podbozia " w których znajdują się batalion zabezpieczenia, zapasowy zestaw środków łączności i wymieniona grupa czynnych stacji radiowych i radioliniowych, a także hotel, kasyno i inne urządzenia bytowe.

Za funkcjonalność i bezpieczeństwo TSD odpowiada szef sztabu kwatermistrzostwa i komendant ochrony. Z kolei za transport i warunki bytowe - dowódca batalionu zabezpieczenia TSD, a za łączność - dowódca batalionu łączności TSD. Za całość TSD odpowiada jego dowódca - kwatermistrz armii.

Przykładowy wariant ugrupowania elementów TSD w rejonie rozwinięcia - przedstawiono na rysunku - załącznik nr 2.

1.2.2. Miejsce TSD w systemie stanowisk dowodzenia armii i jego przesuwanie w toku operacji zaczepnej

W systemie armijnych stanowisk dowodzenia TSD jest trzecim stanowiskiem na ZSD i SD, a pod względem stanu osobowego organów dowodzenia -najliczniejszym.

TSD rozmieszcza się za SD w odległości do 30 km, tj. w natarciu 60-80 km od linii bojowej styczności wojsk i w obronie do 120 km. W operacji zaczepnej TSD przesuwa się na 1 raz na 1-2 doby, natomiast w operacji obronnej - w zależności od sytuacji operacyjnej.

Czas zwijania TSD wynosi 3 godz, a rozwijanie 4-6 godz. z nawiązaniem łączności. Długość kolumny marszowej TSD wynosi 16 km. Jednakże TSD z reguły nie maszeruje w jednej kolumnie lecz w dwóch - trzech rzutach:

- pierwszy rzut składa się z grupy rekonesansowej, zestawu odwodowego łączności i niezbędnych sił i środków zabezpieczenia;
- drugi rzut stanowią tylowe i techniczne organy dowodzenia;
- trzeci rzut pozostałe organy dowodzenia i jednostki zabezpieczenia.

Nowe miejsce TSD wybiera sztab kwat. armii, uzgadnia je ze sztabem armii, poczyn organizuje rekonesans i przesunięcie TSD, które powinno następować po przesunięciu SD / a nie jednocześnie/.

Zwinięcie łączności i przerwanie dowodzenia tyłami ze starego miejsca TSD następuje po przejęciu dowodzenia z nowego rejonu rozmieszczenia. Przesunięcie całości TSD może trwać do 8-12 godz. O przesunięciu TSD składa się meldunek na SD armii i TSD frontu.

1.3. Charakterystyka łączności w relacjach dowodzenia tyłami armii

Łączność w relacji dowodzenia tyłami z TSD armii /w dwóch położeniach w czasie zmiany miejsca TSD/ zapewnia batalion łączności.

W relacjach dowodzenia tyłami z TSD armii tylko AEMZ ma kompanię łączności, natomiast TSD dywizji, SD bde, bmsz LWL armii - plutony łączności, a TSD pozostałych ZT i oddziałów rodzajów wojsk armii oraz SD pozostałych jednostek tyłowych /medycznych/ - mają tylko drużyny łączności /radiowe/.

Siły i środki łączności pozwalają na zorganizowanie następujących rodzajów i relacji łączności:

z TSD armii do TSD frontu:

- radiową - nieutajnioną,
- radioliniową - nieutajnioną, utajnioną i transmisji danych,
- specjalną - szyfrową i kodową.

W relacjach armijnych, tj. z TSD armii:

a/ łączność radiową, nieutajnioną w relacjach do:

SD OW, SD i ZSD armii, TSD dywizji, SD związków i oddziałów tyłowych;

b/ łączność radioliniowo-przewodową w relacjach do:

SD OW, SD i ZSD armii - utajnioną, nieutajnioną i transmisji danych;

c/ łączność radioliniową w relacjach do:

SD AEMZ, SD ABR - nieutajnioną;

d/ łączność specjalną w relacjach do:

SD OW, SD i ZSD armii - szyfrową i kodową /urządzenia szyfrowe i tabele rozmównicze/

e/ przez wojskową pocztę polową - przesyłanie korespondencji tajnej i jawnej do armijnych /podległych/ związków i oddziałów tyłowych.

1.4. Organizacja i metodyka dowodzenia tyłami armii w operacji zaczepnej

1.4.1. Metodyka dowodzenia tyłami w okresie przygotowania operacji

Okres przygotowania operacji armijnej może trwać 2-3 dni ^{x/} i może się rozpocząć w stanie pełnej gotowości bojowej wojsk /przed lub w czasie mobilizacji/ lub w czasie marszu wojsk do rejonu wyjściowego.

Uwzględniając metodę równoległego przygotowania operacji i wynikająca z niej pracę tyłowych organów dowodzenia z postępowaniem dowódcy i sztabu armii - w pracy kierowniczej tyłowych organów dowodzenia będą wykonywane następujące czynności:

1. Przygotowanie sztabu i służb kwatermistrzowskich do pracy kierowniczej nad przygotowaniem operacji armijnej w zakresie zabezpieczenia tyłowego. Podstawą tej czynności jest powiadomienie kwatermistrza armii przez dowódcę lub szefa sztabu armii.
2. Po otrzymaniu przez dowódcę armii wstępnego zarządzenia bojowego kwatermistrz armii powinien być wezwany na SD /ZSD/ w celu: zapoznania z sytuacją operacyjną, zadaniem armii, wstępnym zarządzeniem tyłowym kwatermistrza frontu, kalkulacją czasu na okres przygotowania operacji i zamiarem operacyjnym dowódcy. Kwatermistrz jako zastępca dowódcy armii może brać czynny udział w opracowaniu zamiaru operacyjnego, składając przy tym dowódcy ustny meldunek danych tyłowych do zamiaru.

W tej fazie organizowania operacji, meldunek danych tyłowych do zamiaru dowódcy może zawierać informacje o: stanie zabezpieczenia tyłowego wojsk armii; stanie, położeniu i możli-

x/ Przygotowanie i prowadzenie operacji zaczepnej frontu koalicyjnego, sygnat. Szkol. 632/84, wydawn. MON GZSzB, str. 70.

wościach jednostek tyłowych armii oraz zadania tyłów dla przygotowania wojsk armii do operacji zaczepnej.

Na podstawie ww. meldunku, lub bez jego wysłuchania, dowódca armii może wydać kwatermistrzowi wytyczne dla tyłów, mające na celu przygotowanie tyłów wojsk do operacji.

3. Po zameldowaniu przez dowódcę armii zamiaru operacyjnego i uzyskaniu jego zatwierdzenia przez dowódcę frontu, następuje wydanie wojskom wstępnych zarządzeń bojowych, do których kwatermistrz i towarzyszący mu na SD oficerowie tyłów powinni dołączyć /dopisać/ wstępne zarządzenia tyłowe oraz opracować i przekazać wstępne zarządzenia tyłowe dla jednostek tyłowych armii, które są w marszu lub zajęły rejon wyjściowy armii do operacji.

W tej fazie rozwijającego się dowodzenia kwatermistrz powinien ponadto przygotować: kalkulację czasu tyłów w tym i terminów wykonania zadań tyłów; zamiar zabezpieczenia tyłowego oraz wytyczne dla szefa sztabu i służb kwatermistrzowskich do przygotowania mu informacji, wniosków propozycji w celu opracowania meldunku danych tyłowych do decyzji dowódcy /tj. projektu decyzji tyłowej/.

4. W rezultacie pracy kwatermistrza na SD /ZSD/, uzyskane tam informacje i opracowane dane /pkty 2 i 3/ należy przekazać na TSD do sztabu i służb kwatermistrzowskich armii w zakresie niezbędnym do ich pracy kierowniczej. Informowanie na TSD może przeprowadzić kwatermistrz armii lub oficer z grupy operacyjnej tyłów.
5. Po wydaniu wstępnych zarządzeń bojowych i tyłowych dowództwo armii otrzyma z SD frontu dyrektywy: operacyjną, tyłową i techniczną, stanowiące podstawę do decyzji operacyjnej dowódcy.

Kwatermistrz armii, znając dyrektywę /zarządzenie/ tyłowe frontu dla armii przystępuje do dalszej, pełnej analizy i oceny sytuacji tyłowej armii i w jej wyniku oraz przy udziale oficerów sztabu i szefów służb kwatermistrzowskich opracowuje meldunek danych tyłowych do decyzji dowódcy /projekt decyzji tyłowej, na mapie i piśmie/ oraz w terminie określonym - referując - składa go dowódcy.

6. Jednocześnie z opracowaniem meldunku danych tyłowych do decyzji - i na tej podstawie - wyspecjalizowany zespół oficerów sztabu kwat. redaguje rozkaz tyłowy, który powinien być wydany /podpisany/ przez dowódcę armii po powzięciu decyzji operacyjnej i niezwłocznie doprowadzony do wykonawców.

Rozkaz tyłowy dowódcy armii doprowadza się do wykonawców w następujących formach:

- a/ rozkazu tyłowego dla dywizji lub zarządzenia tyłowego dla dywizji /wykonuje sztab kwatermistrzostwa/;
- b/ zarządzeń bojowych, które wydają podległym jednostkom dowódcy i szefowie rodzajów wojsk - z dopisaną ^a odpowiednią treścią z rozkazu tyłowego armii /wykonuje sztab lub grupa operacyjna tyłowa SD/;
- c/ zarządzeń tyłowych dla jednostek tyłowych armii, ^{zarządzenia} ~~...~~ ^{opra-}cowują:
 - sztab kwatermistrzostwa - dla ABMZ, ^{TSD} bsz LWL, bcht, bza*b*
i b*l* armii;
 - szefostwo służby komunikacji wojskowej - dla bde;
 - szefostwo służby zdrowia - dla jednostek medycznych.

Rozkazy i zarządzenia wykazane w punkcie: "a" - podpisuje szef sztabu i kwatermistrz; "b" - dowódca lub szef rodzaju wojsk; "c" - kwatermistrz i właściwy szef służby.

7. Podobnie jak rozkaz tyłowy, również jednocześnie z opracowaniem meldunku danych tyłowych do decyzji dowódcy - jest opracowywany plan zabezpieczenia tyłowego armii w operacji zaczepnej przez inny wyspecjalizowany zespół sztabu kwatermistrzostwa. Treść mapy do meldunku danych tyłowych do decyzji dowódcy i do planu zabezpieczenia tyłowego jest w zasadzie taka sama. Pozostaje więc dokończenie planu zabezpieczenia tyłowego, które polega na opracowaniu legendy do tego planu. Odpowiednie rozdziały legendy opracowują komórki sztabu i służb kwatermistrzowskich przy użyciu komputera, lub sposobem tradycyjnym. Plan zabezpieczenia tyłowego armii w operacji zaczepnej wymaga zatwierdzenia przez dowódcę armii.
8. Na podstawie wymienionych w punktach 5 do 7 decyzyjnych i planistycznych ustaleń o zabezpieczeniu tyłowym wojsk armii w operacji zaczepnej, sztab i służby kwatermistrzowskie opracowują:
- plany działania poszczególnych służb na mapach roboczych z legendami i uzyskują ich zatwierdzenie przez kwatermistrza armii;
 - wytyczne do współdziałania tyłów i omawiają je ze współwykonawcami zadań tyłowych;
 - specjalistyczne wytyczne szefów służb kwat. dla szefów służb ZT i oddziałów oraz specjalistycznych jednostek tyłowych armii, zawierając w nich ustalenia, które stanowią niezbędne rozwinięcia lub dopełnienia rozkazów i zarządzeń tyłowych;

- wykonują inne, pomocnicze dokumenty, które pozwolą na sprawne kierowanie zabezpieczeniem tyłowym armii w toku operacji zaczepnej.

9. Po zorganizowaniu zabezpieczenia tyłowego w rezultacie wymienionych wyżej czynności kierowniczych kwatermistrzów, część oficerów sztabu i służb kwat. powinni wyjechać do wojsk i tyłów armii na tzw. kontrolę- pomoc. Celem kontroli-pomocy jest:

- sprawdzenie stopnia gotowości ZT i oddziałów pod względem tyłowym, do wyjścia do bitwy /walki/, a jednostek tyłowych do jej zabezpieczenia oraz wyegzekwowania wszystkich zadań w tym zakresie;
- udzielenia konsultacji dla zrozumienia rozkazów lub zarządzeń oraz w sprawnym zorganizowaniu działania tyłów ZT i oddziałów i jednostek tyłowych armii;
- omówienie współdziałania w wykonywaniu poszczególnych zadań tyłowych oraz przekazanie specjalistycznych ^{wytucznych} i właściwych szefów służb kwatermistrzowskich;
- zebranie danych o gotowości tyłów do zabezpieczenia wojsk armii w operacji zaczepnej.

10. Ostatnią czynnością kierowniczą w ~~zasadzie~~ zasadzie tylko sztabu kwatermistrzostwa armii, w okresie przygotowania operacji jest złożenie meldunków o gotowości tyłów do zabezpieczenia wojsk armii w operacji. Meldunki te opracowuje się na podstawie: meldunków z jednostek tyłowych armii oraz danych zebranych przez oficerów kwatermistrzostwa w czasie kontroli-pomocy. Meldunki o gotowości tyłów przekazuje się do sztabu armii i TSD frontu.

Należy pamiętać o tym, że tyłowe organy dowodzenia armii organizując przygotowanie tyłowe wojsk do operacji oraz zabezpieczenie ich w toku operacji jednocześnie mają zadanie bieżącego dowodzenia tyłami armii, które w czasie zajmowania rejonu wyjściowego przez wojska i tyły będzie wymagało zbierania informacji i decyzji jako reakcji kierowniczej na liczne bojowe i tyłowe zdarzenia.

1.4.2. Dowodzenie tyłami w toku operacji

Celem dowodzenia tyłami armii w toku operacji jest: terminowe zaspokajanie potrzeb wojsk i zachowanie ich zdolności do prowadzenia działań bojowych oraz uchronienie tyłów od utraty zdolności do skutecznego zaopatrywania i obsługi wojsk, i stwarzania im do tego celu niezbędnych warunków w pasie armii.

Podstawę dowodzenia tyłami armii w toku operacji stanowią:

- dyrektywa tyłowa frontu dla armii,
- rozkaz tyłowy armii,
- plan zabezpieczenia tyłowego armii w operacji,
- zamiar operacyjny na kolejną dobę operacji i doraźne wytyczne dowódcy armii dla tyłów,
- realna sytuacja wojsk i tyłów armii.

Ponadto kwatermistrz armii, sztab i służby kwatermistrzowskie w procesie dowodzenia tyłami kierują się stałymi aktami normatywnymi, wiedzą i doświadczeniem z zakresu zabezpieczenia tyłowego wojsk, a także umiejętnościami dowódczo-sztabowymi.

Mając ciągle na uwadze ww. cel i podstawy dowodzenia tyłami, tyłowe organy dowodzenia powinny konsekwentnie dążyć do realizacji nakazanych zadań, zawartych w dyrektywie tyłowej, rozkazie tyłowym, planie zabezpieczenia tyłowego i wytycznych dowódcy.

Dowodzenie tyłami armii wymaga ^{nie} tylko reakcji decyzyjnej na zderzenia w procesie zaopatrywania i obsłudze wojsk, co jest właściwością dowodzenia taktycznego, lecz zasadniczo wymaga dowodzenia operacyjnego, tj. decydowania i stawiania zadań tyłowych z odpowiednim wyprzedzeniem. Zgodnie z tą tezą, dowodzenie tyłami armii w toku operacji organizuje się w tzw. "dowódzobowych cyklach organizacyjnych". Pierwsza doba dowódczego cyklu jest "organizacyjna" - przeznaczona dla tyłowych organów dowodzenia na TSD, które w tym czasie organizują działania tyłów na dobę następną - "wykonawczą". W ten sposób każda doba operacji armijnej jest:

- organizacyjna - w pracy kierowniczej TSD,
- wykonawcza - w pracy zaopatrzeniowej i obsługowej jednostek tyłowych armii oraz tyłów jej ZT i oddziałów.

W relacji dowodzenia: TSD - wykonawcy zadań tyłowych, dowódzobowe cykle organizacyjne zazębiają się czasem jednej doby.

Przedstawione cykle organizacyjne są więc "mikromodelami" operacji armijnej, mają bowiem krótszy - dwódzobowy wymiar czasu. W operacji armijnej ilość dowódzobowych cykli organizacyjnych równa jest ilości dni trwania operacji /bitwy/, każdy bowiem dzień otwiera ~~nowy~~ nowy dwódzobowy cykl organizacyjny:

Tyłowe organy dowodzenia armii, realizując dowodzenie tyłami w każdej dobie wykonują następujące czynności kierownicze:

1. Zbierają, wrysowują na mapach oraz zapisują w pamięci komputerów, dzienniku działań i osobistych zeszytach pracy oficerów /sztabu i służb kwat. , i służby dyżurnej/ - informacje określające sytuację operacyjną i tyłową armii;
2. Dokonują analizy i oceny sytuacji pod kątem zadań tyłów, planu zabezpieczenia tyłowego oraz rozkazu tyłowego, zamiaru operacyjnego i wytycznych dowódcy armii, i na tej podstawie opraco-

wują decyzję tyłową kwatermistrza na kolejną dobę operacji lub jako reakcję po szczególnym zdarzeniu /np. po masowych stratach tyłów/ do natychmiastowej realizacji.

Praktyka ćwiczeń wskazuje, że dowódca podejmuje zamiar operacyjny i udziela wytycznych dla tyłów w popołudniowych porach dni; uzyskanie więc tych dowódczych podstaw do powzięcia przez kwatermistrza decyzji o zabezpieczeniu tyłowym wojsk armii w dobie następnej jest zbyt późne i nie zapewnia wykonawcom zadań tyłowych niezbędnego wyprzedzenia otrzymanych zarządzeń w stosunku do nakazanego terminu rozpoczęcia wykonywania zadań; x/

3. Na podstawie decyzji tyłowej, sztab i służby kwatermistrzowskie opracowują zarządzenia tyłowe dla ZT, jednostek tyłowych oraz rodzajów wojsk i służb na kolejną dobę lub nieco dłuższe okresy działań i przekazują je wykonawcom z niezbędnym /3-12 godz./ wyprzedzeniem terminów wykonawstwa.
4. Kontrolują stan, położenie i bezpieczeństwo: jednostek tyłowych w rejonach rozwinięcia, stan ADS i obiektów drogowych w pasie tyłów armii oraz kolumn tyłowych ^{na} tych drogach, a także egzekwują pełne i terminowe wykonywanie zadań tyłowych;
5. Opracowują i składają meldunki tyłowe swoim przełożonym szczebla wyższego:

x/ W ćwiczeniach szkieletowych w ASG WP ćwiczące zespoły tyłowych organów dowodzenia po uprzednich konsultacjach ze sztabem i na podstawie dobrej znajomości sytuacji operacyjnej - same wypracowują niekiedy "prawdopodobny" zamiar operacyjny dowódcy służący im do wypracowania decyzji tyłowej. Praktyka ćwiczeń przeważnie potwierdza trafność tego hipotetycznego zamiaru.

- sztab kwat. - opracowuje meldunek tyłowy armii dla kwatermistrza frontu;
- szefowie służb kwat. - opracowują i składają meldunki, dotyczące ich służb, przelozonym ze szczebla frontu.

Meldunki armii za okres doby składa się w godzinach wieczornych /dokładny termin określa sztab kwat. frontu/ i przekazuje na piśmie drogą poczty polowej lub przez łączność utajnioną.

Meldunek tyłowy powinien mieć formę dokumentu sformalizowanego i jednorodną w układzie treści na wszystkich szczeblach organizacyjnych wojsk, od pułku wzwyż, przygotowaną do przetworzenia w zautomatyzowanym pod-systemie dowodzenia tyłami oraz do przekazywania przez techniczne środki łączności.

Przedstawiona organizacja i zasady dowodzenia tyłami armii mogą być skutecznie stosowane w praktyce przy gruntownej znajomości zasad organizacji tyłów, zaopatrywania i obsługi wojsk, czemu poświęcone są kolejne rozdziały tematu tej pracy.

2. WYBRANE ZAGADNIENIA ORGANIZACJI TYŁÓW ARMII

Organizacja tyłów, zarówno w sensie strukturalnym /znaczenie 1/, jak i przestrzennym /znaczenie 2/^{x/} jest najważniejszym czynnikiem zabezpieczenia tyłowego oddziałów, związków taktycznych i operacyjnych we wszystkich rodzajach działań bojowych. Bez właściwej organizacji tyłów, tj. budowy i wyposażenia jednostek tyłowych, ich rozmieszczenia w stosunku do elementów ugrupowania bojowego, operacyjnego wojsk i dróg komunikacyjnych, a także bez zapewnienia im bezpieczeństwa - nie jest możliwe ciągłe i terminowe zaopatrzenie i obsługa tyłowa wojsk walczących.

2.1. Przygotowanie tyłów armii do zabezpieczenia związków taktycznych i oddziałów armii w operacji odbywa się wraz z przygotowaniem wojsk armii w czasie pokoju i mobilizacji, a następnie ich gotowość bojowa jest utrzymywana ciągle w czasie wojny.

Porabiając zagadnienia przygotowania tyłów do działania realizowane w czasie pokoju i mobilizacji^{xx/}, zwraca się uwagę na następujące czynności i przedsięwzięcia, które należy systematycznie wykonywać w czasie operacji dla utrzymania tyłów w pełnej sprawności do pracy na rzecz wojsk i ich gotowości bojowej:

x/ Organizacja tyłów - pojęcie wieloznaczne: 1. struktura organizacyjna tyłów, obejmująca tyłowe organy dowodzenia i jednostki tyłowe, ich przeznaczenie, skład, wyposażenie i możliwości oraz stosunki służbowe w relacji dowodzenia i współdziałania; 2. organizacja tyłów w rejonie rozmieszczenia lub pasie działania wojsk, obejmująca ugrupowanie tyłów, rozmieszczenie i przemieszczenie elementów ugrupowania tyłów, ich obronę i ochronę oraz osłonę, wzmocnienie i wsparcie bojowe, a także przygotowanie i utrzymanie dróg komunikacyjnych; 3. Organizacja tyłów jako system zabezpieczenia tyłowego wojsk, obejmująca strukturę organizacyjną tyłów, ich organizację w rejonie lub w pasie działania wojsk oraz przedsięwzięcia realizowane w celu zabezpieczenia tyłowego wojsk w każdej sytuacji taktyczno-operacyjnej i tyłowej oraz warunkach terenowych, czasowych, atmosferycznych itp.

xx/ Patrz Biuletyn Informacyjny Nr 2/45/, str. 56 wydawn. MON Sztab Generalny WP, Warszawa 1984 r.

- uzupełnianie stanu osobowego jednostek tyłowych i organów dowodzenia tyłami, ze szczególną dbałością o etatowy stan żołnierzy specjalistów i kadry kierowniczej;
- uzupełnienie sprzętu technicznego tyłów do stanu zgodnego z etatami i tabelami należności, jego obsługiwanie techniczne i remont oraz przygotowanie do pracy w danych warunkach terenowych, klimatycznych i atmosferycznych;
- systematyczne prowadzenie pracy partyjno-politycznej z żołnierzami tyłów, ze szczególną starannością w oddziałach i pododdziałach transportowych, drogowo-eksploatacyjnych i medycznych;
- zapewnienie jednostkom tyłowym dróg komunikacyjnych, jako warunku koniecznego do wykonywania zadań dowozowych, ewakuacyjnych i manewru;
- zapewnienie żołnierzom tyłów należnych odpowiednich do wysiłku w pracy - warunków socjalno-bytowych oraz bezpieczeństwa w rejonach rozmieszczenia, na drogach dowozu i ewakuacji oraz innych miejscach wykonywania zadań;
- organizowanie szkolenia taktycznego, strzeleckiego i specjalistycznego żołnierzy jednostek tyłowych, z reguły w czasie wykonywania zadań;
- utrzymanie ciągłej łączności we wszystkich relacjach dowodzenia tyłami z TSD armii.

2.2. Charakterystyka strukturalno-organizacyjna jednostek tyłowych armii x/

Tyły armii tworzą 14-17 jednostek w tym brygada, 9-11 batalionów, 2-3 kompanie, tj. 3 jednostki zwane ogólnie "urządzeniami".

x/ Patrz również załącznik 1.

Jednostki tyłowe podlegają kwatermistrzowi - zastępcy dowódcy armii, lecz batalion drogowo-eksploatacyjny i jednostki medyczne - za pośrednictwem właściwych szefów służb.

W zasadzie jednostki tyłowe są samodzielne pod względem gospodarczym.

Armijna brygada materiałowego zabezpieczenia /ABMZ/ jest nowoczesnym związkiem tyłowym przeznaczonym do przez zaspakajania materiałowych i produkcyjno-usługowych potrzeb wojsk armii oraz do wozu i ewakuacji, a także remontu sprzętu kwatermistrzowskiego.

ABMZ składa się z:

- 2 - 4 btr /w zależności od stanu armii/ oraz btr mps i kompanii masowego tankowania /kmt/ w każdej armii; jednorazowa zdolność załadowania transportu samochodowego brygady wynosi 6 600 do 11 700 t;
- trzynastu polowych składów, utrzymujących zapasy ruchome środków materiałowych o masie wyżej wymienionej /składy: PSA, PSMPs, PSZ, 2 x PSSCz - S, PSJnż.-sap., PSSz, PSCh, PSSan, PSM, PSSK-O, PDISM, PSHW/;
- dwóch polowych piekarni o dobowej możliwości produkcyjnej chleba /każda/ 16 t w warunkach garnizonowych lub 10 t w warunkach polowych;
- polowej pralni i łaźni w dobowej możliwości:
 - pranie chemiczne - 500 kg lub wodne - 2000 kg,
 - kąpiel latem 4000 lub zimą 2000 żołnierzy;
- kompanii przeładunkowej o dobowej zdolności przeładunkowej 2000 t ładunków stałych;
- kompanii remontu sprzętu kwatermistrzowskiego zdolnej wyremontować sprzęt o pracochłonności 1000 roboczogodzin na dobę.

Oprócz ww. jednostek i urzędzeń ABMZ ma w swoim etatowym składzie wszystkie niezbędne pododdziały do zabezpieczenia własnych potrzeb.

Batalion materiałowego zabezpieczenia lotnictwa wojsk lądowych
/baz LWL/

Batalion przeznaczony jest do zaopatrywania jednostek lotnictwa wojsk lądowych armii w środki materiałowe oraz budowy i utrzymania lądowisk, i dróg dojazdowych w stałej gotowości eksploatacyjnej.

Do tego celu baz LWL ma w swojej strukturze:

- kompanię transportową,
- kompanię transportową wps,
- kompanię budowy lądowisk,
- polowy skład lotniczo-techniczny.

Batalion może jednorazowo przewozić 1 400 t zapasów w tym 600 t amunicji, 400 t paliw i 400 t innych środków materiałowych.

Medyczny batalion wzmocnienia /mbw/

Armia, w zależności od stanu wojsk, może mieć 3-5 mbw. Medyczny batalion wzmocnienia przeznaczony jest do prowadzenia ewakuacji medycznej - jednorazowo 120 rannych i niesienia kwalifikowanej pomocy 1000 rannym w czasie doby.

Batalion przeciwepidemiczny /bpepid/ przeznaczony jest do prowadzenia rozpoznania sanitarnohigienicznego i przeciwepidemicznego wojsk armii i terenu w rejonie i pasie działania armii oraz likwidowania ognisk chorób zakaźnych, a także - we współdziałaniu ze społeczną służbą zdrowia - wśród ludności cywilnej.

Oddział zabezpieczenia medycznego armii /OZMA/

W armii jest dwa OZMA. Jednostki te przeznaczone są do: wzmocnienia dywizji /tj. jej ba lub przydzielonego mbw/ w zakresie segregacji i konsultacji medycznej, pomocy specjalistycznej, wyszukiwania i ewakuacji rannych i chorych do punktów medycznych

ZT, i szpitali frontu oraz dowodzenia /każdy po jednym/ kierunkiem ewakuacji i odwodami medycznymi armii. Do tego celu OZMA ma w swoim składzie etatowym:

- zespół dowodzenia /oprócz własnego kierownictwa/,
- cztery grupy ogólnohirurgiczne,
- grupę specjalną,
- dwie kompanie sanitariuszy,
- pluton ewakuacyjny o jednorazowej zdolności ewakuacyjnej 240 rannych.

Kompania hospitalizacyjna /kh/ przeznaczona jest do okresowej hospitalizacji ciężko rannych i chorych, przejętych na miejscu od armijnych mbw lub dywizyjnych bm w czasie odtwarzania ich gotowości do pracy w innych rejonach. Do tego celu kh ma w swoim etatowym składzie 12 grup hospitalizacyjnych i niezbędne wyposażenie medyczne, i ^{заopatрене} zaopatrzenie. Każda grupa hospitalizacyjna może hospitalizować 25-30 rannych w czasie 2-3 dób, tj. do czasu, kiedy ranni będą w stanie znieść trud ewakuacji /do BSZF/ bez komplikacji.

Kompania samochodów sanitarnych /kss/. W armii, w zależności od jej stanu osobowego, może być 1-2 kss. Kompania samochodów sanitarnych przeznaczona jest do ewakuacji rannych i chorych - jednym rajsem 1 500 osób z DPM, mbw i innych punktów medycznych wojsk armii i jednostek wzmocnienia, i wsparcia do wyznaczonej BSZF lub innych wskazanych szpitali oraz, udając się po rannych może dowziąć materiały sanitarne, krew i płyny lecznicze dla ZT, i oddziałów armii.

Stacja krwiodawstwa II kategorii /SKIIK/ przeznaczona jest do przyjmowania krwi od honorowych krwiodawców /od 150 - 200 dawców na dobę/ i dowożonej z frontowej stacji krwiodawstwa I kategorii; przechowywania 500 l zapasu krwi; dowozu krwi i płynów krwioza-

stępczych do ZT i oddziałów armii.

Batalion drogowo-eksploatacyjny /bde/ składa się z:

- trzech kompanii eksploatacyjnych,
- kompanii drogowej,
- kompanii pontonowej,
- kompanii mostowej.

Batalion przeznaczony jest do: utrzymania armijnych dróg samochodowych w stanie przejezdności; organizowania dyspozytorskiego kierowania, regulowania i kontroli ruchu na ADS; osłony technicznej dróg i przepraw przez przeszkody wodne. Do wykonywania tych zadań bde ma możliwości:

- eksploatacji i utrzymania 270-360 km ADS,
- rozwinięcia czterech punktów dyspozytorskich, dziewięciu punktów kontroli ruchu i 54-72 posterunków regulacji ruchu;
- budowy dróg: doraźnej 30-40 km/dobę, krótkotrwałej 6-7 km/dobę

Batalion chemiczny tyłów /bch t/ przeznaczony jest do prowadzenia rozpoznania skażeń promieniotwórczych i chemicznych terenu, kontroli stopnia skażeń ludzi i sprzętu oraz dezaktywacji i odkażania sprzętu, dróg i umundurowania. Do tego celu ma w swoim etatowym składzie:

- kompanię chemiczną,
- dwie kompanie odkażania umundurowania.

Wymienione pododdziały bch t mają następujące możliwości:

- zorganizować cztery posterunki /patrole/ rozpoznania skażeń;
- prowadzić rozpoznanie dwóch rejonów rozmieszczenia wojsk /tyłów/, czterech dróg marszu, dwóch rejonów wybuchów jądrowych;
- przeprowadzenia kontroli stopnia skażenia:
ludzi - 240 żołnierzy/godz.;
- sprzętu - 48 jednostek obliczeniowych /jo/ /godz.;

- dezaktywacji sprzętu bojowego - 36 jo /godz.;

- odkażania:

- sprzętu bojowego - 36 jo/godz.,
- drogi skażonej iperytem - 3 km/dobę,
- drogi skażonej STVx - 1,5 km/dobę,
- umundurowania - 2.380 kpl./dobę,
- obuwia - 3.200 par/dobę,
- bielizny osobistej - 4.800 kpl./dobę.

Batalion zabezpieczenia TSD armii przeznaczony jest do zapewnienia warunków pracy i warunków socjalno-bytowych tyłowym, technicznym i innym organom dowodzenia rozmieszczonym na tyłowym stanowisku dowodzenia oraz środków transportowych i materiałów sztabowo-kancelaryjnych, a także obrony i ochrony. Do wykonywania ww. przedsięwzięć b zab ma w swojej strukturze:

- kompanię ochrony i regulacji ruchu,
- pluton artylerii przeciwlotniczej,
- kompanię inżynieryjno-drogową,
- kompanię transportową,
- kompanię medyczną,
- kwatermistrzostwo, służby techniczne i komendę TSD.

Batalion łączności TSD armii zapewnia łączność wewnętrzną oraz zewnętrzną TSD w relacjach z: SD i ZSD armii, TSD ZT i samodzielnych oddziałów armii, a także z SD wszystkich jednostek tyłowych i technicznych armii. Struktura organizacyjna /dwie kompanie dowodzenia/ i wyposażenie bż umożliwią rozwinięcie dwóch węzłów łączności w dwóch rejonach rozmieszczenia TSD w czasie zmiany położenia.

Przedstawiona charakterystyka jednostek tyłowych armii, ich stan ilościowy i jakościowy oraz możliwości, stanowi wiedzę niezbędną nie tylko dla kadry należącej do tyłowych organów dowodzenia, lecz i dla oficerów sztabu i szefostw rodzajów wojsk i służb armii.

Jednostki tyłowe bowiem, ich siły i środki tworzą najważniejsze elementy systemu zabezpieczenia tyłowego armii, który jest rozwijany w miarę przybywania jednostek tyłowych, /po mobilizacji/ do rejonu wyjściowego armii do operacji zaczepnej.

2.3. Ugrupowanie tyłów armii, ich rozmieszczenie i przesuwanie w operacji zaczepnej x/

Ugrupowanie tyłów jest częścią ugrupowania armii i powstaje przez tworzenie elementów ugrupowania tyłów^{xx/} oraz ich rozmieszczenie w rejonie wyjściowym, a następnie przesuwanie w pasie operacji zaczepnej armii.

Ugrupowanie tyłów dostosowuje się do: elementów ugrupowania operacyjnego armii; dróg samochodowych wyznaczonych jako armijne drogi dowozu i ewakuacji oraz ^{manewru} tyłów; terenów na obowiązujących odległościach od nieprzyjaciela, o niezbędnej powierzchni, zabudowie, istnieniu źródeł wody, pojemności maskowniczej, właściwościach obronnych itp.

Armijna brygada materiałowego zabezpieczenia jest największym elementem ugrupowania tyłów armii. Rozmieszcza się ją na głównym kierunku uderzenia armii lub na innym, lecz pod warunkiem, że będą ją łączyć^{za} zgrupowaniem uderzeniowym armii 1-2 drogi samochodowe, pozwalające na bezkolizyjny ruch samochodów. ABMZ rozmieszcza się w odległości 40-60 km od rubieży bojowej styczności wojsk. Przesuwanie ABMZ w toku operacji dokonuje się jeden raz na 1-2 doby walki

x/ Patrz również załącznik 3.

xx/ Elementem ugrupowania tyłów nazywa się każdą jednostkę, jej część lub kilka jednostek, a także miejscowy obiekt gospodarczy lub społeczny wykorzystany przez tyły, które są rozmieszczone oddzielnie dla wykonania określonych zadań.

przy średnim tempie natarcia wojsk 40 km/dobę. Przemieszczenie ABMZ dokonuje się w 2-3 rzutach. Pierwszym rzutem jest transport, który wykonał dowóz i w nowym rejonie organizuje przyjęcie środków materiałowych z transportu frontowego /BTr lub FMZ/. Rzut ostatni ABMZ składa się z jednostek kończących wykonanie zadania w dotychczasowym rejonie /urządzenia produkcyjno-usługowe i tyłowe brygady oraz transport przyjmujący zaopatrzenie/.

Długość kolumny całej ABMZ wynosi do 150 km. Czas zwijania i rozwijania 3-4 godz. Powierzchnia rejonu rozwinięcia ABMZ wynosi 150-300 km². Gęstość dróg w rejonie rozwinięcia powinna wynieść 0,5 - 0,7 km na km² terenu.

Jeżeli armia przechodzi do operacji zaczepnej z położenia obronnego w którym jej ABMZ rozmieszczona była na odległości 80-100 km od przedniego skraju obrony, to nie należy jej przybliżyć, lecz przesunąć w pas operacji zaczepnej już po pierwszej dobie lub też wysunąć tylko oddział ABMZ.

Oddział armijny: brygady materiałowego zabezpieczenia nie jest etatową jednostką tyłową armii lecz elementem ugrupowania tyłów, wydzielanym przez dowódcę brygady na kilka dni na podstawie zarządzenia kwatermistrza armii. OABMZ wydziela się w celu:

- po pierwsze - przybliżenia armijnych zapasów środków materiałowych do wojsk pierwszego rzutu armii w warunkach, gdy odległość ABMZ znacznie wzrosła, ale z pewnych względów nie jest celowe lub niemożliwe przesunięcie całości jej sił i środków;
- po drugie, gdy wojska armii w toku operacji, szczególnie w głębi obrony nieprzyjaciela, walcząc na szerokim froncie - podzieliły się na dwa /lub więcej/ odległe ugrupowania operacyjne, wtedy dla zaopatrywania i obsługi jednego z nich wydziela się OABMZ.

Oddziałem ABMZ nadal dowodzi dowódca brygady za pośrednictwem grupy operacyjnej, doraźnie utworzonej do bezpośredniego kierowania, ale zadania zaopatrzeniowe i produkcyjno-usługowe mogą być ~~stawiane~~ stawiane oddziałowi ABMZ bezpośrednio z TSD i SD armii /przez właściwych szefów rodzajów wojsk i służb zaopatrujących/ z pominięciem ^{SD} brygady.

Stan wydzielonego do OABMZ transportu samochodowego i zapasów oraz urządzeń produkcyjno-usługowych i pododdziałów zabezpieczających zależy od zadania oddziału. Z zasady będą to oddziały wydzielone z polowych składów: amunicyjnego, żywnościowego, mps, inżynieryjno-saperskiego oraz piekarni polowej i inne.

Oddział ABMZ rozmieszcza się na kierunku zabezpieczonych wojsk w odległości 40-60 km od ich rubieży bojowej styczności z nieprzyjacielem.

Powierzchnia rejonu rozwinięcia OABMZ zależy od ~~stanu~~ jego transportu, urządzeń produkcyjno-usługowych i pododdziałów zabezpieczających. Może to być rejon o powierzchni 30-40 km² z drożnią i innym pokryciem wymaganym jak dla rejonu ABMZ.

Przesunięcie OABMZ następuje zwykle po wykonaniu zadania i w celu połączenia z macierzystą brygadą.

Batalion materiałowego zabezpieczenia lotnictwa wojsk lądowych może rozmieszczać się w rejonie ABMZ, nie tworząc wtedy oddzielnego elementu ugrupowania tyłów armii, ale może też zajmować oddzielny rejon w odległości 5-10 km od lądowiska bazowego pułku śmigłowców bojowych i z tego rejonu zaopatrywać jednostki śmigłowców łącznikowych ZT i śmigłowców bojowych armii. Rejon rozmieszczenia bmsz LWL wynosi 8-10 km² z uwzględnieniem wymagań terenowych właściwych ABMZ. Przesuwanie bmsz LWL następuje wraz ze zmianą lądowiska bazowania pułku śmigłowców bojowych, największej jednostki

LWL armii. Długość kolumny baz LWL wynosi 8 km.

Batalion drogowo-eksploatacyjny rozmieszcza swoje siły i środki wzdłuż obsługiwanych dróg i na dużych głębokościach w pasie armii: 20-40 km w położeniu wyjściowym i do 60-120 km po 2-3 dniach operacji. Jedynie SD, odwód sił i środków oraz pododdziały zabezpieczenia technicznego i tyłowego bde zajmują rejon, na głównej ADS i w pobliżu TSD armii, tworząc zwykły element ugrupowania tyłów.

Siły i środki bde /kompanie eksploatacyjne i kompanie drogowe/ rozstawione na ADS przesuwać się sposobem gąsienicy /z tyłu zwija, z przodu rozwija/, przekazując z tyłu odcunki dróg zbędne i przyjmując od dywizji pierwszego rzutu drogi dowozu i ewakuacji zaplanowane jako ADS. Pozostałe siły i środki bde przesuwać się skokami do wyznaczonych rejonów rozmieszczenia oraz rejonów budowy na przeszkodach wodnych.

Odwód medyczny armii /OM-1; OM-2/ jest elementem ugrupowania tyłów armii; tworzonym przez szefa służby zdrowia przeważnie ze względów taktyczno-organizacyjnych. W zasadzie żadna jednostka nie rozwija się do pracy w rejonie odwodu, lecz rozmieszcza w oczekiwaniu na zadania /np. mbw/ lub zajmuje w nim miejsce, służące jako baza kierownicza, gospodarcza i techniczna takich jednostek jak bpepid., kh, kss, OZM.

W armii tworzy się dwa odwody medyczne i rozmieszcza jeden przy SD w odległości 5-10 km, a drugi przy TSD również na takiej odległości. W innym wariantcie odwody medyczne mogą być rozmieszczone na oddzielnych kierunkach ewakuacyjnych armii. Przesuwanie odwodów medycznych następuje za SD i TSD, i z taką samą częstotliwością.

Przykładowy skład odwodów medycznych może być następujący:

- OM-1*
- OM-1 - OZM^{x/}, 1-2 mbw, kss, część bpepid;
- OM-2*
- OM-2 - OZM^{x/}, 2-3 mbw, kss, kh, SK II K, część bpepid.

x/ Kierownicy OZM są dowódcami odwodów medycznych.

Medyczne bataliony wzmocnienia przydzielone do dywizji i w ich ugrupowaniu rozwinięte nie są elementami ugrupowania tyłów armii lecz tych ZT. Medyczne bataliony wzmocnienia, grupy chirurgiczne i specjalne oraz hospitalizacyjne, po wykonaniu zadania leczniczo-ewakuacyjnego odtwarzają gotowości do wykonania kolejnych zadań.

Batalion chemiczny tyłów zajmuje rejon o powierzchni około 25 km² i w odległości 10-15 km od TSD armii. W rejonie rozmieszczenia bcht prowadzi się odkażanie i dezaktywacje, ale także rejon ten jest wyjściowym dla pododdziałów rozpoznania skażeń i prowadzenia zabiegów rozmieszczenia elementów ugrupowania tyłów armii.

Przesuwanie bcht dokonuje się za TSD armii i z taką samą częstotliwością. Długość kolumny bcht wynosi 4 km.

Tyłowe stanowisko dowodzenia armii wraz z batalionem zabezpieczenia i batalionem łączności TSD tworzy szczególny, kierowniczy element ugrupowania tyłów /TSD zostało szczegółowo scharakteryzowane w rozdziale pierwszym/.

Armijna brygada remontowa /ABR/ nie jest elementem ugrupowania tyłów lecz pionu zabezpieczenia technicznego, ale kwatermistrz armii ponosi odpowiedzialność za: "... uzgodnione z zastępcą dowódcy do spraw technicznych rozmieszczenie i przesunięcie oddziałów /pododdziałów/ zabezpieczenia tyłowego i technicznego ..."; obronę i ochronę oraz łączność na potrzeby tyłów i służb technicznych" x/.

ABR rozwija się na głównym kierunku, uderzenia armii w rejonie o powierzchni 80-100 km² i odległym 40-60 km od rubieży bojowej styczności wojsk. ABR przesuwa się raz na 2-3 doby natarcia po uprzednim nagromadzeniu funduszu remontowego w nowym rejonie.

ABR może wydzielić oddział ABR do zabezpieczenia technicznego

x/ Patrz Regulamin walki Wojsk Lądowych Sił Zbrojnych PRL, część I /dywizja, pułk/, str. 427-428, punkt 699.

zgrupowania operacyjnego wojsk armii, walczącego na oddzielnym kierunku.

Za właściwe ugrupowanie tyłów armii w rejonie wyjściowym w pasie operacji zaczepnej, przesuwanie i bezpieczeństwo poszczególnych elementów ugrupowania tyłów, i pionu zabezpieczenia technicznego odpowiada kwatermistrz armii i² jego ramienia sztab kwatermistrzostwa, który jest niejako "służbą organizacji tyłów" i organem dowodzenia tyłami.

2.4. Zabezpieczenie drogowe tyłów w operacji zaczepnej armii

Warunkiem koniecznym realizacji dowozu, ewakuacji, manewru tyłów i wojsk w pasie operacji zaczepnej armii jest wykorzystanie sieci dróg kołowych. Jednostki tyłowe armii wyposażone są w samochody szosowe, które z trudem jeżdżą po drogach gruntowych i nie pokonują bezdroży, brodów i innych przeszkód terenowych. Samochody tyłów armijnych wymagają dróg o twardej nawierzchni oraz o odpowiednich innych parametrach eksploatacyjnych.

W pasie operacji zaczepnej armii dla celów tyłowych wybiera się / planuje /, przygotowuje, utrzymuje i eksploatuje 2-3 dofrontowe drogi samochodowe /ADS/ w tym 1-2 główne i jedną zapasową oraz 1-2 rokadowe ADS.

Dofrontowe ADS w tylnej części rozpoczynają się od najdalej rozmieszczonego elementu ugrupowania tyłów armii, tj.: od ABMZ, a dokładniej - od frontowej rokady przebiegającej na tej rubieży, a w przedniej części - od rokadowej ADS, łączącej DPZ dywizji pierwszego rzutu armii. Długość ADS dofrontowych jest zmienna i może wynosić od 20 - 120 km, zależnie od tempa natarcia wojsk i częstotliwości przesuwania ABMZ.

Głównymi ADS nazywa się drogi wykorzystywane na kierunkach natarcia zgrupowań uderzeniowych armii, z tym, że jedna z nich

/przeważnie na głównym kierunku uderzenia/ powinna być przedłużeniem FDS, wyznaczonej /przez dowództwo frontu/ na kierunek danej armii pierwszego rzutu. Należy dążyć do takiego wykorzystania sieci dróg kołowych w pasie armii ażeby dofrontowe ADS, zarówno główne jak i zapasowe - były przedłużone dywizyjnymi drogami dowozu i ewakuacji, a jeżeli układ dróg na to nie pozwala, to konieczne jest połączenie armijnych i dywizyjnych dróg rokadowa ADS.

Rokadowe ADS wyznacza się i eksploatuje tylko między skrajnymi dofrontowymi ADS /nie zaś w całej szerokości poza natarcia armii/. W warunkach normalnych terenowych należy wyznaczyć i eksploatować dwie rokadowe ADS; jedną, jak już wzmiankowano, na rubieży DPZ dywizji pierwszego rzutu i drugą na rubieży rozmieszczenia drugiego rzutu armii, brygady rakiet operacyjno-taktycznych, pułku śmigłowców bojowych i odwodów specjalnych armii. Jeżeli dofrontowe ADS będą przecięte przez przeszkodę wodną /rzekę, kanał/, to po jej obydwu stronach wyznacza się i eksploatuje rokadowe ADS służące do manewru pojazdów na czynne przeprawy.

Drogi samochodowe wyznacza dowódca armii w rozkazie tyłowym do operacji, eksploatację organizuje szefostwo służby komunikacji wojskowej, a zabezpiecza eksploatację batalion drogowo-eksploatacyjny we współdziałaniu z jednostkami wojsk inżynierskich armii oraz służby komunikacji wojskowej frontu, a także z odpowiednimi jednostkami zmilitaryzowanymi, jeżeli armia eksploatuje drogi na własnym lub sojuszniczym terenie.

Drogi dojazdowe do ADS od - i do rejonów rozmieszczenia elementów ugrupowania wojsk i tyłów nie są przedmiotem zainteresowania służby komunikacji wojskowej. Drogi dojazdowe wybierają, utrzymują i organizują na nich ruch same zainteresowane jednostki swoimi siłami i środkami.

2.5. Bojowe zabezpieczenie tyłów armii

Tyły, będące organiczną częścią wojsk armii, wymagają również zabezpieczenia bojowego, które jest dla nich warunkiem koniecznym do wykonania zadań zabezpieczenia tyłowego. Regulamin walki Wojsk Lądowych SZ, PRL cz. I w rozdziale 11, traktującym o zabezpieczeniu bojowym nie zawiera żadnych różnic w tym zakresie wiedzy wojskami i tyłami oraz jednostkami zabezpieczenia technicznego. Również wyłącznie /jako teoretycznie oddzielnego/ "zabezpieczenia tyłowego" z "zabezpieczenia bojowego" nie oznacza, że to ostatnie nie obejmuje tyłów, choć spotyka się przestarzały, zawężony pogląd, zawierający tezę, że tyłów dotyczy tylko "obrona i ochrona".

Bojowe zabezpieczenie tyłów obejmuje więc: rozpoznanie, obronę przed bronią masowego rażenia, powszechną obronę przeciwlotniczą, walkę radioelektroniczną, maskowanie, zabezpieczenie inżynieryjne, chemiczne, przeciwpożarowe, topograficzne, hydrometeorologiczne i ubezpieczenie.

Tyły dla swoich potrzeb większość wymienionych przedsięwzięć zabezpieczenia bojowego wykonują we własnym zakresie w ramach samoobrony i ochrony. Są one jednak zbyt słabo uzbrojone do tego żeby móc skutecznie obronić się przed współczesnymi środkami napadu nieprzyjacielskiego. Wymagają zatem osłony z powietrza, wzmocnienia siłami i środkami bojowymi oraz szczególnego wsparcia w razie zagrożenia zniszczeniem, a także zasilania informacjami, mającymi wpływ na bezpieczeństwo tyłów i użytkowanej przez nie infrastruktury terenowej.

Zatem osłona, wzmocnienie, wspieranie i informowanie tyłów ze strony dowódcy sztabu i ~~szefów~~ szefów rodzajów wojsk armii w połączeniu z samoobroną i ochroną może zapewnić tyłom niedopuszczenie do niespodziewanego napadu nieprzyjaciela, zmniejszeniu skuteczności

ści jego uderzeń oraz stworzenie im sprzyjających warunków do zapewnienia wojskom niezbędnego zaopatrzenia i obsługi w każdych warunkach bojowych x/.

-
- x/ Treść tego zagadnienia ograniczono tylko do regulaminowej wykładni "zabezpieczenia bojowego" w odniesieniu do tyłów. Teorię obrony i ochrony tyłów zawierają wydawnictwa:
- Biuletyn Informacyjny Nr 2 /145/,
 - podręcznik wydany przez Główne Kwatermistrzostwo WP w 1980 r. pt. "Organizacja obrony i ochrony tyłów operacyjnych".

3. ZABEZPIECZENIE MATERIAŁOWE WOJSK ARMII W OPERACJI ZACZEPNEJ

Zabezpieczenie materiałowe armii jest zespołem przedsięwzięć i czynności tyłowych organów dowodzenia, szefostw rodzajów wojsk i służb oraz jednostek zaopatrzeniowych i transportowych realizowanych w celu pełnego i terminowego zaspokajania materiałowych potrzeb wojsk niezbędnych im do życia i walki.

System zabezpieczenia tyłowego obejmuje trzy główne elementy:

- wojska armii i ich potrzebami materiałowymi,
- źródła środków materiałowych z odpowiednimi zapasami,
- dowóz środków materiałowych ze źródeł zaopatrzenia do ZT i oddziałów armii.

3.1. Charakterystyka wojsk i ich potrzeby materiałowe w operacji zaczepnej

Armia jako związek operacyjny o zmienionym stanie organizacyjnym wojsk może składać się z 56 do 64 ZT, oddziałów i pododdziałów w tym 4-6 dywizji zmechanizowanych i pancernych i 39-46 ZT, oddziałów i pododdziałów należących do rodzajów wojsk i służb armii.

Wymienione jednostki armii podlegają dowódcy armii bezpośrednio i z pośrednią, fachową podległością około 18 szefom rodzajów wojsk i służb, rozmieszczonych/w przybliżeniu po połowie/ na SD i TSD armii.

Spośród 56-64 jednostek armii, 39-46 jest samodzielna pod względem tyłowym /gospodarczym/. Znaczy to, że każdy szef rodzaju wojsk oraz służby tyłowej i technicznej, będącej organem zaopatrującym, musi organizować zaopatrywanie każdej gospodarczo samodzielnej jednostki, tj. organizować do niej dowóz zaopatrzenia; opracować na każdy dzień rozdzielnik dla podległego mu polowego ~~składu~~ składu w ABMZ lub bms ^{WLA} ~~LWL~~, jako dyspozycję do wydania zaopatrzenia;

analizować meldunki o stanie zaopatrzenia i prowadzić ogólną ewidencję stanu zapasów.

Pozostałe pododdziały /kompanie/ i urzędnicy w liczbie 17-18 nie mające w swojej strukturze organów zaopatrujących, przydzielają się na zaopatrzenie i obsługę do innych jednostek będących oddziałami gospodarczymi. O przydziały gospodarcze muszą systematycznie dbać szefostwa rodzajów wojsk i służb armii.

Szczegółowy wykaz składu organizacji armii z podziałem na ZT, oddziały i pododdziały oraz klasyfikacją wg. rodzajów wojsk i służb - zawiera następująca tabela.

Wykaz składu organizacyjnego wojsk armii

Lp	Rodzaje jednostek	Dywi- zje	Bryga- dy	Bazy	Pułki	Samodz. dywizjon. batalio- nowy	Kompanie .baterie eskadry inne	R-m
1	2	3	4	5	6	7	8	9
1	Dowództwo i jednostki zabezpiec.					2	4	6
2	Związki ogólnowojaskowe	4-6						4-6
3	Lotnicze				1		2	3
4	WSW					1		1
5	WRE					2		2
6	Rozpoznawcze					2		2
7	WRJA		2	1	1-2	1-2		5-7
8	WOPL			1	1-2	1		3-4
9	WInż.		1		1	1		3
10	WŁącz.				2	1	2	5
11	WChem.		1			1	3	5
12	Sł.topograf.						1	1
13	Sł,tech.		1					1
14	Tyżkowe/kwat./		1			9-11	5-6	15-18
15	Razem	4-6	6	2	6-8	21-24	17-18	36-64
16	Stan jedn.samodzielných gospodarczo 39-46							

Ogólne potrzeby materiałowe /P_m/ armii w operacji zaczepnej określają czynniki:

- brakujące w rejonie wyjściowym /na początku operacji/ środki materiałowe do norm zapasów ruchomych, (a)
- ewentualnie nakazane do zgromadzenia zapasy doraźne, np. amunicji na artyleryjskie przygotowanie i wsparcie ataku, (b)
- zużycie w toku operacji, (c)
- nakazany stan zapasów na koniec operacji, (d)

Suma wymienionych czynników, pomniejszona o posiadany, wyjściowy stan zapasów /e/ daje wynik liczbowy ogólnych potrzeb materiałowych w operacji zaczepnej. Algorytm obliczenia jest następujący:

$$P_m = a + b + c + d - e ;$$

Prognostyczne zużycie /e/ wybranych środków materiałowych w operacji zaczepnej armii zawiera niżej podana tabela.

Prognostyczne zużycie amunicji, mps i żywności przez armię w operacji zaczepnej

Lp	Rodzaj środków materiałowych	Masa [kg]	Potrzeba w rejonie wyjściowym	Zużycie w operacji	
				średnio na dobę	w 6-7 dniach operacji
1	2	3	4	5	6
<u>Amunicja</u>					
1	Strzelecka	270	0,1	0,25-0,3	1,6 - 2,0
2	art. i moźdz.	2890	0,8-1,4	0,5 -0,6	3,0 - 4,2
3	rakietowa	360	0,8-1,4	0,4-0,5	2,5 - 3,5
4	czołgowa	2660	-	0,5 -0,55	3,2 - 3,8
5	plot	570	0,8	0,45-0,5	2,8 - 3,4
6	ppk	190	-	0,3 -0,4	2,0 - 3,0
<u>Paliwa</u>					
7	benzyna samoch.	2150	0,45	0,21-0,24	1,4 - 1,5
8	olej napędowy do pk	1250	0,45	0,27-0,35	1,80-22,17
9	olej napęd.do cz.	1650	0,6	0,4 -0,5	2,7 - 3,15
10	paliwo lotnicze	60	1,0	0,5 ^{2/3}	9,0 -11,0
11	Żywność	130	1,0	1,0	6,0 - 7,0

Korzystając z danych zawartych w tabeli należy mieć na uwadze; że:

- są to dane przyjmowane w ćwiczeniach,
- średnie zużycie na dobę operacji ma charakter statystyczny i odnoszący się do pierwszej operacji armii, ~~wchodzących~~ wchodzących do bitwy w pierwszym rzucie ugrupowania operacyjnego frontu, a więc zużycie w pierwszej dobie może wynosić znacznie więcej amunicji niż w kolejnych dniach bitwy, a paliwa - odwrotnie,
- obowiązujące limity zużycia dla armii na operację będą określone w dyrektywie tyłowej i technicznej dla armii. Z kolei podział armijnych limitów zużycia: amunicji wg. propozycji sztabu oraz szefostwa WRiA, WOPL oraz paliw wg. propozycji kwatermistrza, określili dowódca armii w odpowiednich rozkazach - tyłowym i technicznym.

3.2. Źródła zaopatrzenia dla wojsk armii w operacji zaczepnej

Źródłami zaopatrzenia wojsk są punkty zaopatrzenia, polowe składy i inne urządzenia własne, szczebla nadrzędnego i sojusznicze oraz miejscowe i zdobyczne w których znajdują się środki materiałowe przeznaczone lub dostępne i nadające się do zaspokojenia potrzeb materiałowych wojsk.

Główne źródła zaopatrzenia wojsk armii tworzą zapasy ruchome środków materiałowych urzutowane przy żołnierzach, sprzęcie bojowym i pomocniczym oraz systemie punktów zaopatrzenia: batalionowych /dywizyjnych/, pułkowych, brygadowych i dywizyjnych, a także w polowych składach ABMZ i bsz LWL. Urzutowanie zapasów ruchomych armii przedstawia niżej zawarta tabela.

Zapasy ruchome są źródłem pewnym i całkowicie dyspozycyjnym na każdym szczeblu organizacyjnym wojsk. Zapasy ruchome armii "narażają" wraz z tworzeniem polowego systemu zaopatrywania. Do rejonu wyjściowego armii do operacji, wraz z wojskami armii przybywają pododdziały i oddziały zaopatrzenia z normatywnymi zapasami ruchomymi środków materiałowych. ABMZ i bsz LWL z ich polowymi składami natomiast, z powodu mobilizacji, mają włączyć się do polowego

systemu zaopatrywania dopiero po rozpoczęciu operacji lub w końcu jej pierwszego dnia /D1/.

W rejonie wyjściowym do operacji armia otrzymuje "zapasy wydzielone": paliw w składach stacjonarnych i stacjach wylądowczych /grupach tankowania/; amunicji na stacjach wylądowczych - dla odtworzenia zapasów zużytych w czasie przegrupowania z obszaru kraju oraz w rejonie wyjściowym a także do zgromadzenia zapasów doraźnych amunicji dla artylerii, przeznaczonych na APA i wsparcia ataku. Zapasy wydzielone oddziały i ZT armii pobierają z wyznaczonych składów i stacji wylądowczych własnym transportem.

Zapasy ruchome armii /jk/

Rodzaj środków materiałowych	Zapasy armii						
	Zapasy ZT					Rozm	Rozm
	Zapasy oddziałów			transpor- cie ZT	Rozm		
	w pod- oddzia- łach	w tran- sporcie oddz.	Razem			7	8
1	2	3	4	5	6	7	8
<u>Ammunicja</u>							
1. Strzelecka	0,5	0,3	0,8	0,2	1,0	0,5	1,3
2. Strzelecka pokł.	1,0	0,3	1,3	0,2	1,5	0,5	1,8
3. Art. i moźdz.	1,0	0,3	1,3	0,2	1,5	0,5	2,0
4. Rakietowa EM-21	0,66	0,34	1,0	0,5	1,5	0,5	2,0
5. Rakietowa EM-14	0,6	0,4	1,0	0,5	1,5	0,5	2,0
6. PPK	1,0	0,5	1,5	0,5	2,0	0,5	2,5
7. Czołgowa	1,0	0,5	1,5	0,5	2,0	1,0	3,0
8. Przeciwlotnicza	1,0	0,5	1,5	0,5	2,0	1,0	3,0
Zabezpieczanie liczbę dni operacji					3-4	1,5	4,5-5,5
<u>Paliwa</u>							
9. BS	1,3	0,3	1,6	0,4	2,0	0,6	2,6
10. ON /pk/	1,3	0,3	1,6	0,4	2,0	0,6	2,4
11. ON /pq/	1,0	0,6	1,6	0,6	2,2	1,0	3,2
12. ON /cz/	1,0	0,9	1,9	0,6	2,5	1,0	3,5
13. PL	1,0	3,5	4,5	-	4,5	2,5	7,0

1	2	3	4	5	6	7	8
Zabezpiecza liczbę dni operacji					5-7	2	7-9
<u>Żywność</u>							
14. ZT	5	2	7	2	9	4	13
15. Oddz., poza ZT	5	4	9	-	-	4	13
16. Jedn. lotn.	-	9	9	-	9	4	13
Zabezpiecza liczbę dni operacji					9	4	13

Oprócz zapasów ruchomych ~~armii~~ do wewnętrznych źródeł zaopatrzenia armii należy również pozyskiwanie środków materiałowych w wyniku: zbiórki porzuconego zaopatrzenia w pasach i rejonach działań bojowych i zbędne zaopatrzenia od rannych i chorych ewakuowanych z macierzystego oddziału; demontażu zniszczonego sprzętu dla uzyskania części i materiałów do naprawy oporządzenia i remontu uszkodzonego sprzętu; przetwórstwa środków materiałowych w urządzeniach produkcyjnych; honorowego kwiódawstwa przez żołnierzy armii.

Do głównych, zewnętrznych ~~armii~~ źródeł zaopatrzenia armii należy dowóz ze składów polowych frontu, przeważnie z frontowej BMZ.

W sytuacjach, w których organy zaopatrujące frontu, z różnych przyczyn, nie mogą zaspokoić potrzeb materiałowych armii, to wtedy zachodzi konieczność dokonania manewru środków materiałowych z armii sąsiedniej, w tym także sojuszniczej. W dokonaniu manewru materiałowego między ZT lub operacyjnymi decydują ich wspólny przełożony.

W operacji zaczepnej wojska armii będą zdebywać środki materiałowe przeciwnika.

Wiele z nich, jak: paliwo, żywność, część umundurowania, materiały sanitarne i higieniczne, inżynieryjne i inne mogą być użyte do zaopatrywania wojsk własnych, po uprzednim zbadaniu użyteczności, głównie z punktu widzenia bezpieczeństwa.

Wysoki stopień rozwoju ekonomicznego krajów na europejskim TDW stwarza warunki do wykorzystania zasobów miejscowych, jako ważnego źródła zaopatrywania wojsk. Dla uzyskania wody, materiałów budowlanych do budowy fortyfikacji, dróg, mostów i innych obiektów inżynierskich, a także opału może to być jedyne źródło zaopatrywania wojsk. Ponadto z zasobów miejscowych mogą być wykorzystywane wszystkie inne materiały i sprzęt, oraz obiekty społeczne, produkcyjne i komunikacyjne niezbędne do zaopatrywania i obsługi wojsk armii.

Szefowie rodzajów wojsk i służb zaopatrujących wojska armii mają stały obowiązek organizowania wszelkich źródeł, dostępnych w danych warunkach, do pełnego i terminowego zaspokajania potrzeb wojsk własnych w zakresie swojej służby i rodzaju wojsk.

3.3. Organizacja dowozu

W operacji zaczepnej armii do dowozu zaopatrzenia i ewakuacji służy transport samochodowy, będący w dyspozycji kwatermistrza, z wyjątkiem transportu przeznaczanego do dowozu rakiet. Kwatermistrz armii ma obowiązek zapewnienia samochodów do dowozu i ewakuacji wszystkim szefom rodzajów wojsk i służb zaopatrujących, zgodnie z ich zapotrzebowaniem na transport, składanym do sztabu kwatermistrzostwa w przeddzień realizacji dowozu.

Samochody specjalistyczne do dowozu mięsa, chleba, towarów handlowych / . kantyny / i paliw płynnych są przeważnie w ciągłej dyspozycji właściwych szefów służb.

Centralna dyspozycja transportem samochodowym gwarantuje : możliwość jego szybkiego użycia do przewozów nie tylko zaopatrzenia lecz /w razie potrzeby/ do przewozów taktycznych; racjonalne wykorzystanie i utrzymanie w możliwie najlepszym stanie technicznym, a także właściwe wykorzystanie kierowców oraz sił i środków przeładunkowych.

Sztab kwatermistrzostwa i szefostwo służby komunikacji wojskowej, organizując dowóz, codziennie dokonują bilansu potrzeb przewożonych /sumy zapotrzebowań transportowych/ i możliwości przewozowych transportu samochodowego ABMZ i bmz LWL, i na tej podstawie przygotowują plan dowozu na kolejny dzień operacji. W razie, gdy:

- a/ bilans wypada dodatnio /możliwości większe od potrzeb przewożowych/ to wszystkie szefostwa rodzajów wojsk i służb otrzymują przydział samochodów armijnych do dowozu zaopatrzenia do zaopatrywanych wojsk, zgodnie z zapotrzebowaniem;
- b/ bilans wypada ujemny /potrzeby większe od możliwości transportowych/, to organizator dowozu oprócz transportu armijnego planuje użycie do dowozu określonych środków materiałowych, dla określonych jednostek ich transportu, lub też zwraca się do kwatermistrza frontu, dozwolając na użycie transportu frontowego do dowozu zaopatrzenia nie tylko do ABMZ lecz do DPZ, artylerii armijnej i innych jednostek, tj. użycie transportu frontowego w armijnym ogniwie dowozu.

Organizator dowozu planując użycie transportu samochodowego jest zobowiązany do uwzględnienia zasad dowozu, realnej oraz spodziewanej sytuacji operacyjno-tyłowej armii, a także wytycznych dowódcy armii dla tyłów. Zasady dowozu obowiązujące organizatora dowozu są następujące:

- dostawy środków materiałowych organizować bez ich zapotrzebowań oddzielnych u jednostek zaopatrywanych, lecz na podstawie prognozy zużycia /planu zabezpieczenia tyłowego/, aktualizowanej na podstawie meldunków tyłowych, a w nich - danych o stanie zapasów;
- transportem tyłowym armii realizować dowóz do wszystkich jednostek armii, a w wypadku niedostatku transportu armijnego, jednostki

nie zaangażowane bezpośrednio w bitwie /walce/ mogą pobierać środki materiałowe w składach ABMZ i bmz LWL transportem własnym; szczególnie przemyślanej decyzji wymaga użycie do dowozu paliw kompanii masowego tankowania;

- stosować kolejność dowozu i wydawania zaopatrzenia jednostkom pobierającym w polowych składach wg ich wpływu na wykonanie zadania operacyjnego /bojowego/, np. w pierwszej kolejności należy dowozić do OGM, ZT pierwszego rzutu, WRiA, WOPL, pułku śmigłowców bojowych i innych rodzajów wojsk, w drugiej kolejności wydawanie dla ZT i oddziałów drugiego rzutu lub odwodu ogólnego itd.
- stawianie zadań przewozowych ABMZ i bmz LWL wraz z rozdzielnikiem środków materiałowych z niezbędnym wyprzedzeniem terminu wykonania dowozu, a także zadań przewozowych ZT i oddziałów, które zgodnie z decyzją kwatermistrza armii same powinny pobierać środki materiałowe we wskazanych źródłach;
- uzgadniać miejsca odbioru i terminy dowozu środków materiałowych transportem frontu do ABMZ i bmz LWL oraz powiadamiać ZT i oddziały armii o miejscach /punktach spotkania kolumn/ i terminach dowozu transportem armijnym lub frontowym; w wypadku jednoczesnego przesunięcia punktu zaopatrzenia lub polowego składu jako odbiorcy z koniecznością przyjęcia dowiezionych środków materiałowych - należy organizować i realizować przeładunki w nowych rejonach rozmieszczenia odbiorców;
- dowóz, jako najważniejsze przedsięwzięcie tyłów, wymaga wszechstronnego zabezpieczenia technicznego, drogowego, przeładunkowego a także materiałowego i medycznego oraz dbałości o sprawność kierowców, za które odpowiada organizator dowozu i jednostki wykonujące;

- za zapewnienie sił i środków przeładunkowych w systemie punktów zaopatrzenia ZT i oddziałów, polowych składów armii, frontu i innych źródeł zaopatrzenia odpowiada ta jednostka w rejonie której przeładunek środków ~~jeżk~~ materiałowych jest realizowany, np. jeżeli w DPZ lub polowych, albo stacjonarnych składach, to odpowiednio: b zaop, dywizji, ARMZ i FEMZ, albo stacjonarny skład; wyjątek od tej zasady stanowi przeładunek materiałów stałych z transportu kolejowego na transport samochodowy na stacjach wyładowniczych w rejonie wyjściowym do operacji, gdzie odbiorca zaopatrzenia musi użyć własnych sił i środków przeładunkowych;
- kolumny dowozowe należy formować nie tylko wg wymagań technologicznych i bezpieczeństwa przewożonych ładunków, ale i potrzeb taktycznych, tj. formować kolumny z różnymi środkami materiałowymi dla jednostek rzędu dywizji, brygady lub pułku;
- dowóz wykonywać skrycie;
- unikać składania zaopatrzenia na ziemię, lecz przeładowywać go ze środków przewozowych dostawcy na środki przewozowe odbiorcy;
- za środki materiałowe w procesie dowozu odpowiadają: w czasie przyjmowania na transport - dowódca jednostki nadającej; w czasie przewozu - dowódca kolumny /i każdy kierowca/ do czasu rzeczywistego i formalnego przekazania dla odbiorcy;
- po wykonaniu zadania dowozowego należy meldować organizatorowi dowozu i właściwemu szefostwu rodzaju wojsk oraz zaopatrującej służbie tyłowej, technicznej na TSD armii.

W razie zaistnienia sytuacji uniemożliwiającej dowóz zaopatrzenia transportem samochodowym, np. dla OGM po wyjściu jej na głębokie tyły ugrupowania nieprzyjaciela, odcięcia dróg lądowych dla części ugrupowania armii przez pozostające na tyłach armii silne zgrupowanie nieprzyjaciela - należy użyć do dowozu transport powietrzny, który

w tym celu należy zapotrzebować od kwatermistrza frontu.

W ABMZ i bmz LWL należy utrzymywać rezerwę amunicji, mps i innych środków materiałowych na samochodach, na wypadek zniszczenia przez nieprzyjaciela armijnej kolumny z zaopatrzeniem dla dywizji /brygady WRiA lub innej/ lub jej batalionu /kompanii/ zaopatrzenia w celu szybkiego uzupełnienia powstałych strat i niedopuszczenia do zaisnienia kryzysu materiałowego w określonym elemencie ugrupowania armii.

W operacji zaczepnej armii należy się również kierować potrzebą przejścia przez ABMZ roli ewentualnie zniszczonej FBMZ, a to powoduje konieczność przyjęcia na zaopatrzenie i obsługę kilkudziesięciu frontowych jednostek, które to frontowa brygada bezpośrednio zaopatrywała. Należy się również liczyć z sytuacją odwrotną, tj. gdy zostanie zniszczona ABMZ, a wtedy kwatermistrz armii może otrzymać rozkaz przejścia dowodzenia FBMZ i organizowania dowozu do wojsk, które ona zaopatrywała.

4. ZABEZPIECZENIE LECZNICZO-EWAKUACYJNE RANNYCH I CHORYCH ARMII W OPERACJI ZACZEPNEJ

Udzielanie rannym i chorym pomocy medycznej na polu walki, ich ewakuacja i leczenie w szpitalach polowych frontu - tworzy zbiór przedsięwzięć określonych mianem zabezpieczenia leczniczo-ewakuacyjnego, które jest jednym z najważniejszych działów zabezpieczenia medycznego armii.

Zabezpieczenie leczniczo-ewakuacyjne jest realizowane w systemie leczenia etatowego z ewakuacją rannych i chorych. Podstawowymi elementami tego systemu są etapy ewakuacji medycznej i środki transportu sanitarnego istniejące w strukturze wszystkich szczebli organizacyjnych wojsk armii. Jednakże rytm tych etapów na szczeblu armijnym jest zakłócany; etapy pomocy medycznej o narastającym zakresie zorganizowane są w: batalionach piechoty i czołgów - bpm - pomoc przedlekarska; pułkach - PPM - pomoc lekarska; dywizjach - DPM - pomoc kwalifikowana.

Armia nie tworzy armijnego etapu pomocy medycznej, lecz dopiero szczebel frontu, rozwijając w tym celu BSzF dla udzielenia pomocy specjalistycznej i hospitalizacji rannych i chorych.

W systemie zabezpieczenia medycznego szczebel armijny spełnia następujące role:

- wzmocnienia dywizji pierwszego rzutu i armijnych oddziałów ratunkowo-ewakuacyjnych /ORE/ medycznymi batalionami wzmocnienia, grupami chirurgicznymi i hospitalizacyjnymi oraz sanitariuszami i transportem sanitarnym;
- organizowania i realizowania transportem armijnym ewakuacji rannych i chorych z DPM /rozwinętych siłami bm lub mbw/, a w razie potrzeby i z niektórymi PPM do szpitali BSzF /lub jej oddziały/ rozwiniętej w pasie operacji zaczepnej armii;

- organizowania i realizowania czynności i przedsięwzięć przeciwdemicznych w wojskach armii i w zajmowanym terenie;
- zaopatrywania jednostek medycznych w materiały i sprzęt medyczny;
- przygotowania jednostek służby zdrowia do działań i utrzymanie ich w stałej gotowości do pracy /patrz czynności przedstawione w punkcie 2.1./.

Organizacja systemu zabezpieczenia leczniczo- ewakuacyjnego zależy od potrzeb wojsk armii w tym zakresie oraz stanu sił i środków medycznych dysponowanych w danym etapie operacji zaczepnej armii.

W rejonie wyjścia do operacji straty sanitarne armii mogą wynosić 0,5-1,0 % stanu armii. Z powodu mobilizacji, na tym etapie nawet BSzF pierwszego rzutu mogą być w trakcie przegrupowania z obszaru kraju do rejonu wyjściowego do operacji. Również jednostki medyczne armii, z wyjątkiem m.b.w. mobilizowanych przez dywizje pierwszego rzutu będą w trakcie marszu z obszaru kraju do rejonu wyjściowego armii. W takiej sytuacji ranni i chorzy z wojsk armii powinni być ewakuowani transportem sanitarnym ZT i oddziałów do szpitali stacjonarnych i polowych wyznaczonych w rejonie wyjściowym.

Straty sanitarne armii i dywizji w toku operacji będą znacznie większe. Będą bowiem spowodowane w zaciętej bitwie przy użyciu różnych środków walki w tym broni konwencjonalnej i bronią masowego rażenia. Na dobę walki średnie straty sanitarne mogą wynosić:

a/ od broni konwencjonalnej:

- w dywizji pierwszego rzutu - 5-10 %
- w armii - 1,5-2 %; 2,2-2,7

b/ od broni konwencjonalnej z użyciem BMR:

- w dywizji - 15-26 %
- w armii - 4,5 - 6,5 %.

Stosunek strat bezpowrotnych do strat sanitarnych może być następujący:

- 1 : 3 w działaniach z użyciem broni konwencjonalnej,
- 1 : 2 w działaniach z użyciem BMR,
- 1:1 w działaniach z użyciem BMR i broni precyzyjnej.

Rozkład strat sanitarnych w operacji zaczepnej armii jest nierównomierny i może być następujący:

- w zadaniu bliższym - 60 - 70 %,
- w zadaniu dalszym - 30 - 40 %.

W prognozowaniu strat sanitarnych średniodobowe wskaźniki strat w zadaniu bliższym należy powiększyć o 10-20 %, a w zadaniu dalszym o taką wielkość liczbową pomniejszyć.

Stosowanie przez nieprzyjaciela lotnictwa i rakiet do przenoszenia broni masowego i precyzyjnego rażenia będzie powodować straty żołnierzy nie tylko na rubieży bojowej styczności wojsk lecz całej głębokości ugrupowania taktycznego i operacyjnego wojsk i tyłów. Tą tezę szef służby zdrowia armii musi brać pod uwagę, planując użycie jednostek medycznych oraz - nieznając rejonów zaistnienia masowych strat - utrzymywać odwody sił i środków na wypadek powstania dużych strat sanitarnych we wszystkich elementach ugrupowania operacyjnego wojsk i tyłów armii ~~na~~ jednostek frontowych działających w pasie ~~armii~~ jakiegokolwiek wzmocnienia lub wsparcia.

Zawszasu, przed walką można i należy wzmocnić OGM oraz dywizje pierwszego rzutu siłami i środkami medycznymi armii. Dywizja na ~~dobę~~ walki w pierwszym rzucie ugrupowania operacyjnego armii w zadaniu bliższym wymaga wzmocnienia jednym mbw, a w zadaniu dalszym połową mbw /jeden mbw dla dywizji na dwie doby lub dla dwóch sąsiednich dywizji na dobę/. Ponadto wzmocnić się dywizje i przydzielane do nich mbw grupami chirurgicznymi z OZM oraz ¹⁻² grupami hospitalizacyjnymi z kh.

Przydzielanie samochodów sanitarnych /z kss/ dla dywizji i mbw możliwe jest tylko w celu uzupełnienia strat tych pojazdów. Możliwe jest natomiast wsparcie dywizji i innych ZT transportem sanitarnym armii, przez jego użycie do ewakuacji rannych w ogniwach dywizyjnych, tj. z PPM do DPM.

Siły i środki medyczne armii przewidziane do działania w armijnych ORE utrzymuje się do czasu użycia w odwodach medycznych armii.

Sanitarny transport samochodowy armii prowadzi ewakuację rannych i chorych na 1-2 kierunkach uderzeń operacyjnych armii. Według systemowej zasady armijne kompanie samochodów sanitarnych prowadzą ewakuację w ogniwie "armijno-frontowym", tj. z DPM /mbw/ do BSZF /lub jej wysuniętego oddziału/ przez 2-3 dni na odległość od 30-40 km do 90-120 km. Wydłużenie się ramienia ewakuacji, ponad 100 km wymaga jego skrócenia przez rozwinięcie nowej BSZF lub wysunięcie jej oddziału.

Ewakuację z poszczególnych dywizji i armijnych jednostek rodzajów wojsk działających w ich pasach przewodzi się plutonami kss, skierowanymi do DPM /mbw/ z takim wyliczeniem, aby mogły one rozpocząć ewakuację po 4-6 godz. od początku napływu rannych i chorych do tych urządzeń, następnie ich wywieźć i przekazać do szpitali danej BSZF nie później niż po 2-4 godz. od momentu załadowania.

Ewakuowani ranni i chorzy w trakcie transportu samochodami kss muszą mieć zapewnioną: opiekę sanitarną i pielęgnacyjną, napoje, klimatyzację, bezpieczeństwo i znośne warunki komunikacyjne.

W wypadku oczekiwania na ewakuację dużej liczby rannych, przekraczającej możliwości terminowej ewakuacji środkami kss, należy użyć do tego celu samochodów ogólnego przeznaczenia z AEMZ, powracających po wykonaniu dowozu. Jednakże samochody ciężarowe użyte do ewakuacji rannych i chorych w pozycji leżącej wymagają odpowiedniego

przygotowanie przez: obciążenie balastem /ziemią/, wysłanie materiałami amortyzującymi /gałęzie, słomą, siano/., przykrycia tej wyściółki i zadaszzenia oponczą. Są to czynności pracochłonne i na jednorazowy użytek nieefektywne.

Rannych po ciężkich zabiegach chirurgicznych w ba dywizji lub w mbw, dla uwolnienia tych batalionów w czasie odtwarzania gotowości - przekazuje się grupom hospitalizacyjnym na miejsce rozwinięcia DPM /mbw/. Dłazym losem każdej grupy hospitalizacyjnej i jej rannymi zajmuje się kierownik danego kierunku ewakuacyjnego /kierownik OZM/. Po kilku dniach ranni ci są ewakuowani do BSZF, zwykle jej transportem, na dalsze leczenie.

Część rannych i chorych z określonych DPM, a także mbw rozwiniętych w ogniskach masowych strat będzie ewakuowana śmigłowcami sanitarnymi frontu do BSZF. W tym celu każdy DPM i mbw powinien mieć wybrane punkty ewakuacji lotniczej /PEL/ oraz siły do szybkiego załadowania rannych i chorych do śmigłowców.

Szef służby zdrowia lub kierownik kierunku ewakuacyjnego armii powinien z odpowiednią wyprzedzeniem poinformować szefa służby zdrowia każdego ZT /oddziału/ oraz dowódców mbw o rodzaju transportu, miejscu i terminie jego przybycia w celu ewakuacji rannych i chorych z jego punktu medycznego.

Szefowie służby zdrowia ZT i starsi lekarze armijnych oddziałów oraz dowódcy mbw i kierownicy kierunków ewakuacyjnych mają stały obowiązek meldowania szefowi służby zdrowia armii o przebiegu ewakuacji medycznej.

Załączników 3 na 3 arkuszach. Tytuł załączników patrz na str. 3.

AIC 2-3

Wykonano w 3 egz.

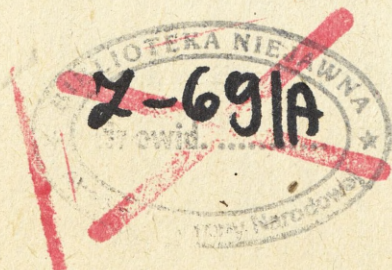
Egz. nr 1-2 - Redakcja czasopisma MW i BI Sztabu Gen. WP

Egz. nr 3 - Bibl. Nauk. ASG WP *dzs*

Wykonał: plk Wł. Jakubisiak tel. 13729

Druk: S.P. dnia 16.08.88 r.

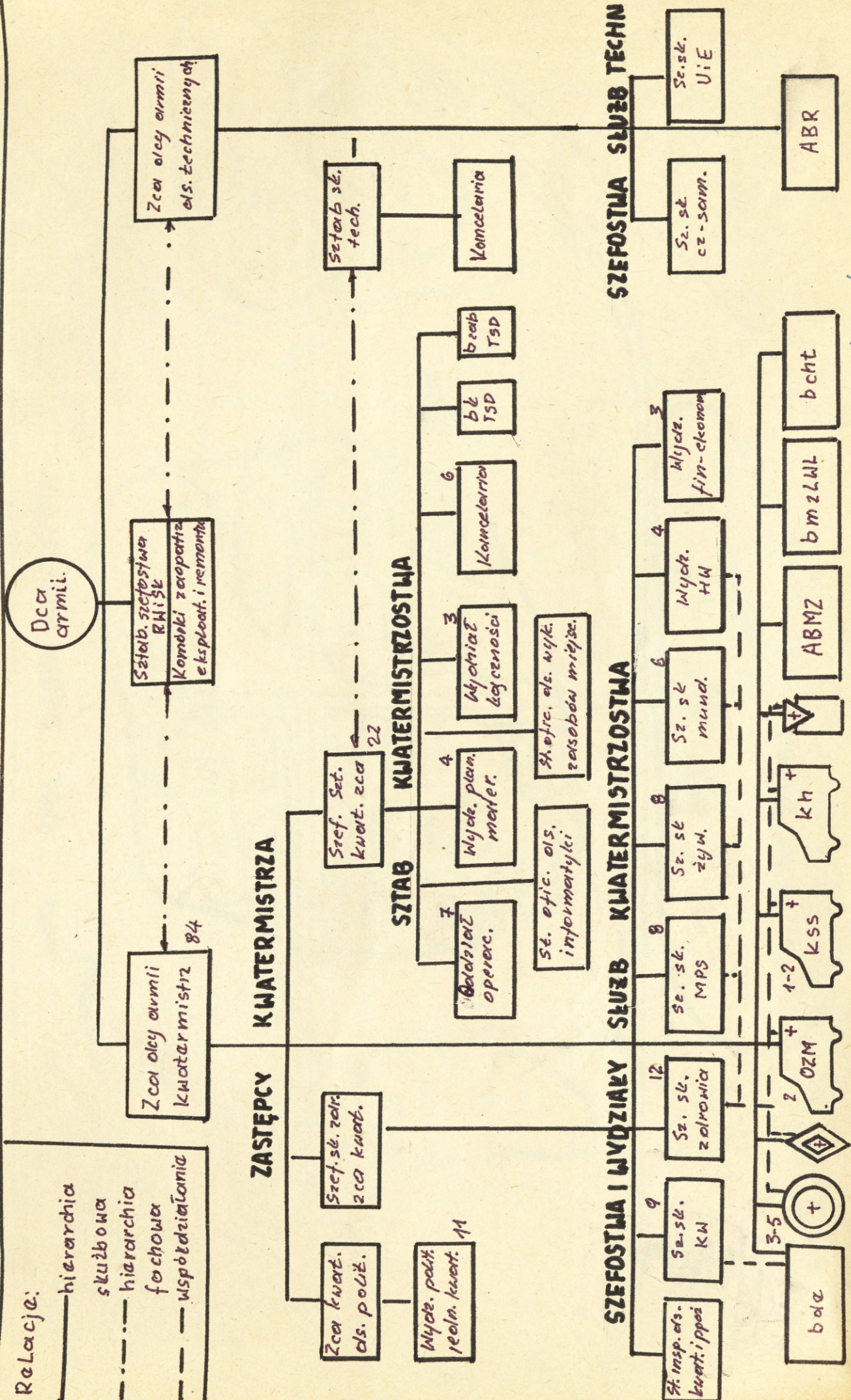
Nr ks. masz. 056



STRUKTURA ORGANIZACYJNA TYŁOWYCH I TECHNICZNYCH ORGANÓW DOWODZENIA

Relacje:

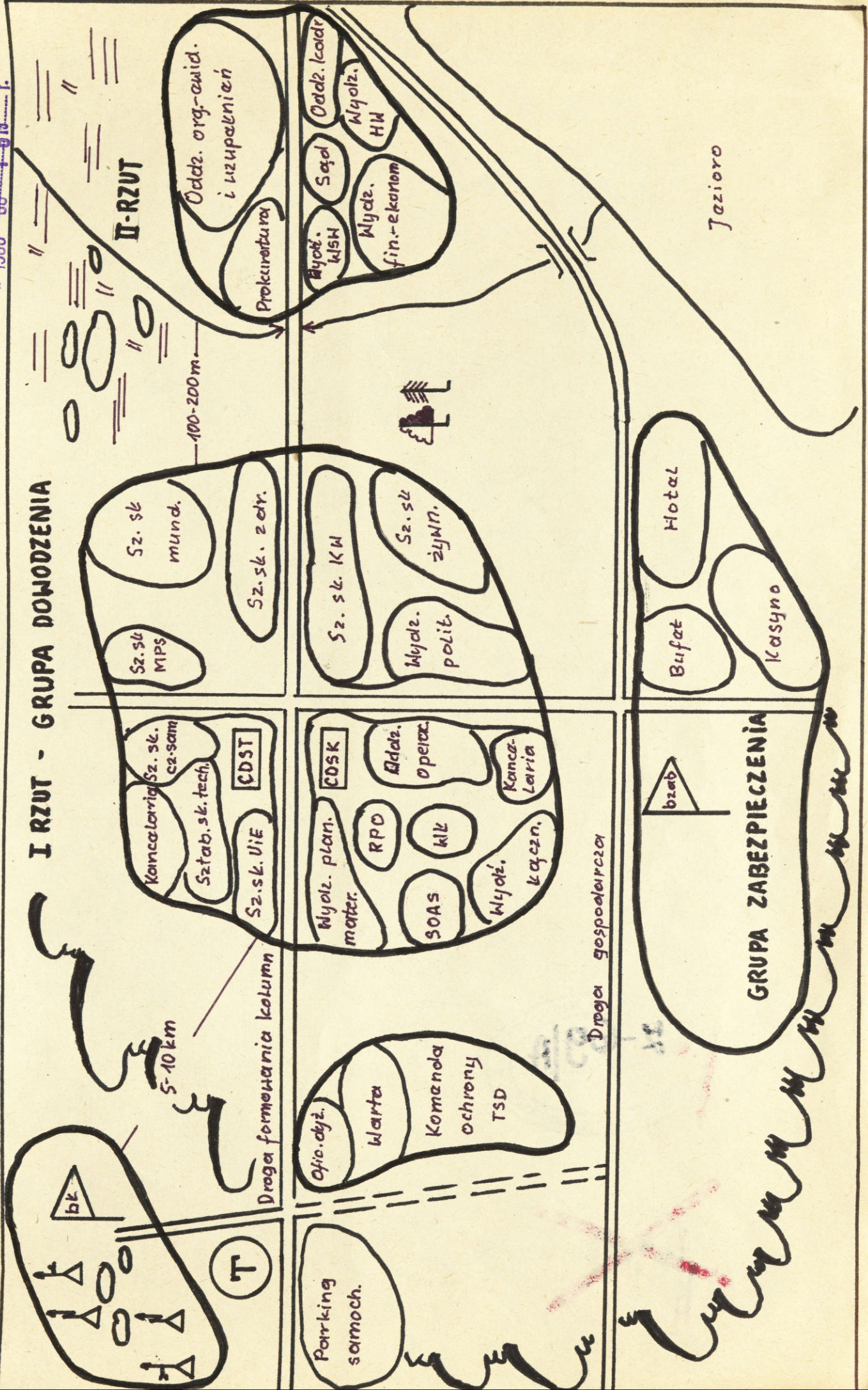
- hierarchia służbowa
- - - hierarchia funkcjonalna
- - - współdziałania



bpcam t

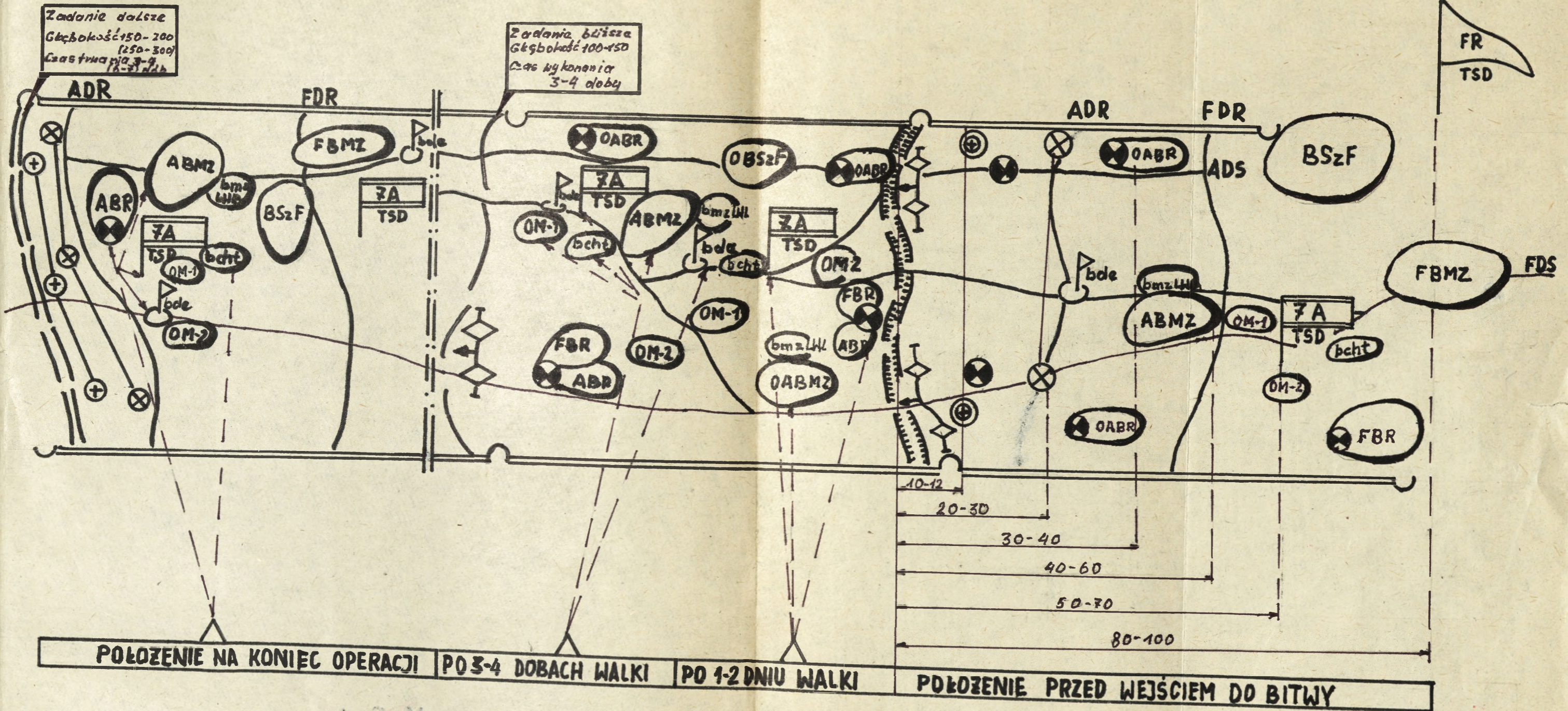
UGRUPOWANIE ELEMENTÓW TSD ARMII W REJONIE ROZWIŃCIA (wariant)

Zabezpiek Nr. 2 do pisma wst. Nr. 0669
z dnia 1988-08-16 I.



ROZMIESZCZENIE I PRZESUWANIE ELEMENTÓW UGRUPOWANIA TYŁÓW ARMII W OPERACJI ZACZEPNEJ

do 002. 13. do pisma Nr. 0669
z dnia 1988 r. 08-16 1988 r.



WYDZIAŁ HISTORII I PUBLICYSTYKI
WYDZIAŁ HISTORII I PUBLICYSTYKI

WYDZIAŁ HISTORII I PUBLICYSTYKI
WYDZIAŁ HISTORII I PUBLICYSTYKI

WYDZIAŁ HISTORII I PUBLICYSTYKI
WYDZIAŁ HISTORII I PUBLICYSTYKI



~~2-69/A~~

~~12707~~

BIBLIOTEKA GŁÓWNA - ARCHIWUM
Nr ewid. 60708
II
Akademii Obrony Narodowej