



Grey Scale #13



A 1 2 3 4 5 6 M 8 9 10 11 12 13 14 15 B 17 18 19

AKADEMIA SZTABU GENERALNEGO WP

WYDZIAŁ WOJSK LĄDOWYCH
KATEDRA TAKTYKI TYŁÓW

JAWNE

~~ZASTRZEŻONE~~

~~TAJNE~~

ASG WP wewn. 4199/88

Egz. nr 1



Plk dr Aleksander ŁOJKO

STRUKTURA ORGANIZACYJNA TYŁÓW ARMII
I FRONTU, ICH ZADANIA ORAZ PRZEZNACZENIE
I MOŻLIWOŚCI ODDZIAŁÓW I ZWIĄZKÓW TYŁOWYCH

Skrypt



60703

WARSZAWA

1988



030

AKADEMIA SZTABU GENERALNEGO WP

WYDZIAŁ WOJSK LĄDOWYCH
KATEDRA TAKTYKI TYŁÓW

JAWNE

~~ZASTRZEŻONE~~
~~TAJNE~~

ASG WP wewn. 4199/88

Egz. nr 1



Plk dr Aleksander ŁOJKO

**STRUKTURA ORGANIZACYJNA TYŁÓW ARMII
I FRONTU, ICH ZADANIA ORAZ PRZEZNACZENIE
I MOŻLIWOŚCI ODDZIAŁÓW I ZWIĄZKÓW TYŁOWYCH**

Skrypt



60703

WARSZAWA

1988

15.02.06 Anna KOLEK *Wb*
Podst. pnel. Prof. pnel. Nr uch 648
2 dn. 2402 2006

AKADEMIA SZTABU GENERALNEGO WP

WYDZIAŁ WOJSK LĄDOWYCH
KATEDRA TAKTYKI TYŁÓW

JAWNE

ZASTRZEŻONE

ASG WP wewn. 4199/88



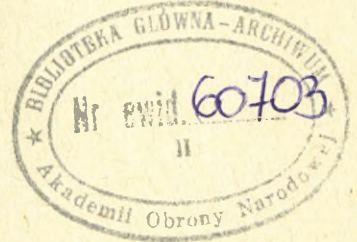
JAWNE
Egz. nr ... 1



Płk dr Aleksander ŁOJKO

STRUKTURA ORGANIZACYJNA TYŁÓW ARMII I FRONTU,
ICH ZADANIA ORAZ PRZEZNACZENIE I MOŻLIWOŚCI
ODDZIAŁÓW I ZWIĄZKÓW TYŁOWYCH

Skrypt



~~ZASTRZEŻONE~~
Eugenium Kocipal
OS. M. 2002r. *Wb*

SPIS TREŚCI

	Str.
Wstęp	3
1. Struktura organizacyjna tyłowych organów dowodzenia szczebla operacyjnego i ich zadania	3
2. Struktura organizacyjna armijnych związków, oddziałów tyłowych, ich zadania i możliwości	10
3. Struktura organizacyjna frontowych związków i oddziałów tyłowych, ich zadania i możliwości	15
4. Zasady działania armijnych i frontowych jednostek tyłowych	22
Zakończenie	27
Literatura	28
 <u>Załączniki:</u>	
1. Struktura organizacyjna tyłowych organów dowodzenia frontu /przykład/	29
2. Struktura organizacyjna tyłowych organów dowodzenia armii /przykład/	30
3. Struktura organizacyjna btr, btr MPS /ABMZ, FBMZ/ oraz nominalne możliwości załadowcze poszczególnych pododdziałów transportowych	31

W S T Ę P

W związku z ciągłym rozwojem myśli wojskowej, a szczególnie taktyki i sztuki operacyjnej, która jest wykładnią wzrostu jakościowego i ilościowego środków walki oraz pozostałego sprzętu technicznego - wzrasta rola zabezpieczenia działań bojowych, a w tym zabezpieczenia tyłowego w szczególności.

Prowadzenie współczesnych działań bojowych wymaga dużego zużycia środków materiałowych, szybkiego remontu sprzętu technicznego, udzielenia w odpowiednim czasie pomocy rannym i chorym oraz sprawnej obsługi wojsk. Dlatego też zabezpieczenie tyłowe wojsk operacyjnych /frontu i armii/ można określić jako główną funkcję tyłów polegającą na zaspokojeniu: materiałowych, medycznych, weterynaryjnych, komunikacyjnych, lotniskowych, techniczno-lotniskowym, kwaterunkowych, handlowych i finansowych potrzeb, a także na obsłudze bytowej jeńców wojennych i grzebaniu poległych i zmarłych żołnierzy.

Do wykonania powyższych zadań tyły frontu i armii dysponują odpowiednimi organami dowodzenia i podległymi jednostkami wykonawczymi działającymi w odpowiednim systemie zabezpieczenia tyłowego wojsk. Poszczególne elementy tego systemu muszą być spójne względem siebie i dostosowane do tyłowych potrzeb obsługiwanych wojsk, do warunków terenowych i klimatycznych, a także muszą uwzględniać możliwości oddziaływania potencjalnego nieprzyjaciela na elementy tego systemu.

Bardzo ważnym i ciągle aktualnym warunkiem sprawnego funkcjonowania systemu zabezpieczenia tyłowego, a także racjonalnego wykorzystania posiadanych sił i środków jest odpowiednia budowa i zasady działania podsystemu dowodzenia jednostkami tyłowymi oraz kierowania zabezpieczeniem tyłowym. Główną cechą poszczególnych elementów dowodzenia i kierowania powinno być przede wszystkim zachowanie się jednolitości organizacyjnej, skupienie dyspozycyjności w jednym ośrodku kierowania, zapewniając tym samym skuteczne i terminowe wykonanie zasadniczych /głównych/ zadań, wchodzących w zakres zabezpieczenia tyłowego wojsk frontu /armii/.

1. STRUKTURA ORGANIZACYJNA TYŁOWYCH ORGANÓW DOWODZENIA SZCZEBLA OPERACYJNEGO I ICH ZADANIA

Struktura organizacyjna tyłowych organów dowodzenia każdego szczebla dowodzenia wyraża przeznaczenie i podległość służbową oraz fachową tych organów. Stanowią one element doradczy dowódcy frontu /armii/ w zakresie dowodzenia jednostkami tyłowymi i kierowania zabezpieczeniem tyłowym w działaniach bojowych. W działalności kierowniczej organa te

opierają się na przepisach wydanych przez Ministerstwo Obrony Narodowej oraz dyrektywach i zarządzeniach dowódcy i kwatermistrza frontu, a także rozkazach i zarządzeniach dowódcy armii stosownie do zaistniałej sytuacji operacyjnej.

1.1. Tyłowe organa dowodzenia frontu i armii

Na czele tyłów frontu /armii/ stoi kwatermistrz - zastępca dowódcy frontu /armii/. Kwatermistrzowi frontu /armii/ bezpośrednio podlegają:

- szef sztabu kwatermistrzostwa - zastępca kwatermistrza wraz ze sztabem;
- zastępca kwatermistrza ds. politycznych z wydziałem politycznym jednostek kwatermistrzowskich frontu /armii/;
- szef służby zdrowia - zastępca kwatermistrza z szefostwem służby zdrowia frontu /armii/;
- szef służby komunikacji wojskowej z szefostwem służby komunikacji wojskowej frontu /armii/;
- szef służby MPS z szefostwem służby MPS frontu /armii/;
- szef służby żywnościowej z szefostwem służby żywnościowej frontu /armii/;
- szef służby mundurowej z szefostwem służby mundurowej frontu /armii/;
- szef służby finansowej z szefostwem służby finansowo-bankowej frontu /armii/;
- szef służby zakwaterowania i ppoż. z szefostwem służby zakwaterowania i ppoż. /w armii - st. inspektor ds. zakwaterowania i ppoż./;
- kierownik handlu wojskowego z wydziałem handlu wojskowego frontu /armii/;
- szef oddziału jeńców wojennych z oddziałem jeńców wojennych i zdobyczy wojennych frontu.

Pracę sztabu kwatermistrzostwa frontu /armii/ kieruje szef sztabu, któremu bezpośrednio podlegają:

a/ we froncie:

- szef oddziału operacyjnego - zastępca szefa sztabu kwatermistrzostwa;
- szef oddziału kierunków i informacji;
- szef oddziału planowania materiałowego;
- szef oddziału łączności;
- szef wydziału organizacyjno-ewidencyjnego;
- szef wydziału wykorzystania zasobów miejscowych;

- szef wydziału informatyki;
- kierownik ruchomego punktu obliczeniowego /RPO/;
- kierownik kancelarii;

b/ w armii:

- szef oddziału operacyjnego;
- szef wydziału planowania materiałowego;
- szef wydziału łączności;
- st. oficer ds. wykorzystania zasobów miejscowych;
- st. oficer ds. informatyki;
- kierownik ruchomego punktu obliczeniowego /RPO/;
- kierownik kancelarii.

Strukturę organizacyjną tyłowych organów dowodzenia frontu przedstawia załącznik 1. Strukturę organizacyjną tyłowych organów dowodzenia armii przedstawia załącznik 2.

Stosownie do zajmowanych stanowisk w ramach tyłowych organów dowodzenia poszczególne szefowie realizują określone zadania wchodzące w zakres priorytowego zadania - zabezpieczenia tyłowego wojsk frontu /armii/.

Zastępca dowódcy frontu /armii/ - kwatermistrz

Kwatermistrz frontu /armii/ podlega bezpośrednio dowódcy frontu /armii/. Do jego podstawowych obowiązków należy:

- utrzymanie podległych jednostek tyłowych w wysokiej gotowości bojowej, polityczno-moralnej i zdolności tyłowej;
- zaopatrywanie wojsk w zakresie środków materiałowych, będących w gestii podległych służb;
- organizowanie dowozu środków materiałowych /z wyjątkiem rakiet/, szczególnie w systemowych ogniach dowozu i relacjach nakazanych przez szczebel nadrzędny;
- organizowanie zabezpieczenia medycznego i weterynaryjnego;
- ugrupowanie, rozmieszczanie i przemieszczanie podległych jednostek tyłowych oraz ich obrona i ochrona;
- wyznaczanie, przygotowanie i eksploatacja frontowych /armijnych/ dróg samochodowych;
- organizowanie wykorzystania zasobów miejscowych i zdobyczy wojennej;
- organizowanie pracy służb tyłowych, współdziałanie w wypracowaniu przez dowódcę frontu /armii/ decyzji w zakresie zabezpieczenia tyłowego wojsk.

Szef sztabu kwatermistrzostwa frontu /armii/

Szef sztabu kwatermistrzostwa w swojej działalności kieruje się wytycznymi /we froncie - kwatermistrza frontu, kwatermistrza Naczelnego Dowództwa na TDW i Głównego Kwatermistrzostwa WP, w armii - kwatermistrza armii, szefa sztabu armii, a także szefa sztabu kwatermistrzostwa frontu/. Szef sztabu jest pierwszym zastępcą kwatermistrza frontu /armii/ i w razie jego nieobecności na TSD frontu /armii/ może wydawać rozkazy i zarządzenia w jego imieniu. Do jego podstawowych zadań należy:

- kierowanie pracą sztabu kwatermistrzostwa i koordynowanie pracą służb tyłowych podległych kwatermistrzostwu frontu /armii/;
- terminowe opracowywanie propozycji danych kwatermistrza do decyzji /zamiaru/ dowódcy w zakresie tyłowego zabezpieczenia wojsk;
- terminowe opracowanie tyłowych dokumentów dowodzenia jednostkami tyłowymi i kierowanie zabezpieczeniem tyłowym;
- terminowe przekazywanie dowódcom jednostek tyłowych rozkazów dowódcy frontu /armii/ i zarządzeń kwatermistrza frontu /armii/;
- organizowanie sprawnego i terminowego przekazywania informacji wewnątrz TSD frontu /armii/, a ponadto w relacji TSD frontu /armii/ a SD frontu /armii/, TSD ND na TDW, SD jednostek tyłowych frontu /armii/;
- organizowanie rozmieszczania i przesuwania TSD frontu /armii/, jego obrony i ochrony oraz zapewnienie właściwych warunków pracy i odpoczynku wszystkim oficerom znajdującym się na TSD;
- dowodzenie oddziałami i pododdziałami zabezpieczenia TSD;
- organizowanie szkolenia bojowego i fachowego wszystkich żołnierzy służb kwatermistrzowskich.

Głównym organem wykonawczym sztabu kwatermistrzostwa frontu /armii/ w zakresie organizacji tyłów i dowodzenia frontowymi /armijnymi/ jednostkami tyłowymi jest oddział operacyjny, który również jest koordynatorem opracowywania dokumentów kierowania zabezpieczeniem tyłowym wojsk frontu /armii/. Do zasadniczych zadań oddziału należy:

- zbieranie informacji o sytuacji operacyjno-tyłowej, o sytuacji chemicznej i meteorologicznej;
- podejmowanie i rozwiązywanie najważniejszych zadań z zakresu organizacji tyłów i ich pracy;
- koordynowanie pracą wszystkich komórek sztabu i szefów służb kwatermistrzostwa frontu /armii/;
- prowadzenie mapy roboczej oraz dziennika działań bojowych;
- dokonywanie oceny sytuacji operacyjnej i tyłowej oraz przedstawianie szefowi sztabu wniosków z niej, szczególnie w zakresie organizacji tyłów;

- opracowywanie graficznej części planu zabezpieczenia tyłowego armii, oraz redagowanie projektów rozkazów tyłowych i zarządzeń;
- przekazywanie rozkazów i zarządzeń dowódcom /komendantom, szefom/ jednostek tyłowych;
- opracowywanie meldunków tyłowych frontu /armii/;
- systematyczne zapoznawanie oficerów TSD z aktualną sytuacją operacyjną i tyłową.

Głównym ogniwem skupiającym całokształt działalności planistyczno-organizacyjnej z zakresu zabezpieczenia tyłowego wojsk frontu /armii/ i dowozu do nich środków materiałowych jest oddział planowania materiałowego. Oddział ten koordynuje działalność poszczególnych służb kwatermistrzowskich i innych w zakresie zaopatrywania i dowozu środków materiałowych /bez rakiet/ do wojsk. Prowadzi systematyczny nadzór nad dopływem środków materiałowych do wojsk i baz /brygad/ zaopatrzeniowych frontu /armii/. Do zasadniczych zadań oddziału należy:

- prowadzenie systematycznego nadzoru nad dopływem środków materiałowych do wojsk i baz /brygad/ materiałowego zabezpieczenia frontu /armii/;
- dokonywanie oceny sytuacji materiałowej i prognozowanie potrzeb materiałowych dla frontu /armii/ na operację i poszczególne jej etapy;
- opracowywanie i przedstawianie kwatermistrzowi frontu /armii/ propozycji dotyczących organizacji zaopatrywania wojsk, urzutowania zapasów i dowozu środków materiałowych;
- opracowanie opisowej części planu zabezpieczenia tyłowego w zakresie materiałowym;
- opracowanie z Szefostwem Komunikacji Wojskowej planu dowozu środków materiałowych;
- przedstawianie danych z zakresu zabezpieczenia do rozkazów tyłowych, zarządzeń i meldunków tyłowych.

Oddział informacji i kierunków sztabu kwatermistrzostwa zbiera dane o sytuacji operacyjno-tyłowej, wstępnie je opracowuje oraz zapewnia sprawny obieg informacji wewnątrz tyłowego stanowiska dowodzenia /TSD/ i między podległymi ogniwami dowodzenia. Przekazuje wykonawcom decyzje kwatermistrza frontu /armii/ oraz wyciągi z dyrektyw, rozkazy i zarządzenia tyłowe. Zbiera meldunki i sprawozdania z podległych ogniw dowodzenia tyłami oraz od dowódców /komendantów/ jednostek tyłowych frontu /armii/, a także opracowuje sprawozdania i meldunki tyłowe. Zapewnia bieżącą wymianę informacji z grupą operacyjną tyłów /GOT/ SD frontu /armii/.

Oddział łączności sztabu kwatermistrzostwa organizuje łączność dowo-

dzenia i współdziałania /pionu kwatermistrzowskiego i technicznego/. Planuje organizację łączności tyłów frontu /armii/, stawia zadania jednostkom łączności tyłów. Nadzoruje terminowość rozwijania linii i węzłów łączności, kolejność i porządek przekazywania zarządzeń i meldunków /z zachowaniem wymagań i zasad skrytości dowodzenia/. Szef oddziału jest szefem łączności tyłów frontu /armii/.

Wydział organizacyjno-ewidencyjny sztabu kwatermistrzostwa prowadzi ewidencję stanu osobowego oraz strat w stanie osobowym, uzbrojeniu i sprzęcie technicznym jednostek tyłowych. Opracowuje meldunki i sprawozdania o stratach. Planuje uzupełnienie jednostek tyłowych frontu /armii/ i kieruje tym uzupełnianiem.

Wydział wykorzystania zasobów miejscowych sztabu kwatermistrzostwa zbiera dane o rozmieszczeniu tych zasobów i o infrastrukturze na terytorium nieprzyjaciela. Planuje racjonalne wykorzystanie zasobów miejscowych na potrzeby wojsk własnych. Ściśle współpracuje z szefostwami służb kwatermistrzostwa frontu /armii/ oraz oddziałem jeńców i zdobyczy wojennych.

Szef służby zdrowia frontu /armii/

Szefem służby zdrowia frontu /armii/ jest zastępca szefa służby zdrowia Głównego Kwat. WP /zastępca szefa służby zdrowia OW/, służbowo podlega zastępcy dowódcy frontu /armii/ - kwatermistrzowi. Jest on organizatorem zabezpieczenia wojsk frontu /armii/ w zakresie leczniczo-ewakuacyjnym, sanitarnohigienicznym, przeciwepidemicznym, weterynaryjnym i materiałowym. Do zasadniczych jego zadań należy:

- znajomość sytuacji operacyjno-tyłowej frontu /armii/;
- znajomość stanu i możliwości podległych jednostek służby zdrowia i ewentualnego wsparcia ze szczebla nadrzędnego;
- dokonywanie oceny sytuacji medycznej, prognozowanie strat sanitarnych, przedstawianie propozycji danych kwatermistrza do decyzji dowódcy w zakresie zabezpieczenia medycznego;
- organizowanie przedsięwzięć leczniczo-ewakuacyjnych, sanitarnohigienicznych i przeciwepidemicznych;
- organizowanie zabezpieczenia medycznego jeńców wojennych;
- opracowywanie danych z zakresu zabezpieczenia medycznego do planu zabezpieczenia tyłowego i rozkazu tyłowego;
- sprawowanie fachowego nadzoru nad działalnością służby zdrowia podległych ogniw organizacyjnych i frontowych /armijnych/ jednostek służby zdrowia.

Szef służby komunikacji wojskowej

Szefem służby komunikacji wojskowej frontu /armii/ jest zastępca szefa służby komunikacji wojskowej Głównego Kwat. WP /zastępca szefa komunikacji wojskowej OW/, jest on jednym z zastępców kwatermistrza frontu /armii/. Odpowiada za zabezpieczenie komunikacyjne tyłów frontu /armii/ oraz za kompleksowe wykorzystanie transportu do dowozu środków materiałowych do wojsk frontu /armii/. Do zasadniczych jego zadań należy:

- znajomość sytuacji operacyjnej i tyłowej frontu /armii/;
- znajomość stanu i możliwości jednostek komunikacji wojskowej i ruchu jednostek transportowych frontu /armii/;
- ocena sytuacji drogowej /kolejowej/ w pasie działania frontu /armii/ i przedstawianie propozycji danych kwatermistrza do decyzji dowódcy w zakresie zabezpieczenia komunikacyjnego;
- organizowanie zabezpieczenia drogowego kolumn realizujących dowóz środków materiałowych do wojsk i przegrupowujących się jednostek tyłowych frontu /armii/;
- opracowywanie danych z zakresu zabezpieczenia komunikacyjnego do planu zabezpieczenia tyłowego i rozkazu tyłowego;
- współdziałanie ze sztabem kwatermistrzostwa, służbami tyłowymi i technicznymi, szefostwem wojsk inżynieryjnych i chemicznych oraz z sąsiednimi frontami /armiami/ w sprawach dotyczących zabezpieczenia komunikacyjnego;
- opracowywanie zapotrzebowań na przewozy kolejowe i lotnicze.

Szefowie pozostałych służb kwatermistrzowskich

Na szczeblu frontu /armii/ występują szefowie służb: materiałowych, paliw i smarów, żywnościowej, mundurowej i finansowo-bankowej, którzy bezpośrednio podlegają zastępcy dowódcy - kwatermistrzowi frontu /armii/. Szefowie służb są organizatorami ~~zaopatrywania wojsk w środki materiałowe~~, będące w ich gestii i sprawują nadzór nad użytkowaniem sprzętu, jego naprawą oraz organizują racjonalne wykorzystanie zasobów miejscowych. Do zasadniczych ich zadań należy:

- znajomość sytuacji operacyjnej i tyłowej frontu /armii/;
- znajomość stanu i możliwości polowych składów i jednostek produkcyjno-usługowych;
- dokonywanie oceny stanu zabezpieczenia wojsk w środki materiałowe, będące w dyspozycji danej służby, określanie potrzeb i możliwości ich zaspokojenia;
- przedstawianie propozycji w zakresie zaopatrywania wojsk w poszczególne rodzaje środków materiałowych.

2. STRUKTURA ORGANIZACYJNA ARMIJNYCH ZWIĄZKÓW, ODDZIAŁÓW TYŁOWYCH, ICH ZADANIA I MOŻLIWOŚCI

Zabezpieczenie tyłowe wojsk armii w operacji obronnej /w wykonywaniu przeciwwuderzenia w ramach operacji obronnej frontu/ jest realizowane przez związki, oddziały i pododdziały tyłowe różnych specjalności. Jednostki te wraz z tyłowymi organami dowodzenia stanowią "tyły armijne".

Skład tyłów armijnych - ze względu na niestałość składu wojsk armii nie jest wielkością stałą. Ponadto należy pamiętać, że nie tylko stan ilościowy wojsk /ZT i oddziałów/ lecz stan uzbrojenia, eposobu prowadzenia działań oraz sprawność systemu zabezpieczenia tyłowego wpływają na liczbę i jakość armijnych jednostek tyłowych.

W skład armijnych jednostek tyłowych wchodzi następujące grupy jednostek tyłowych:

- jednostki zaopatrzenia;
- jednostki służby zdrowia;
- jednostki komunikacji wojskowej;
- jednostki zabezpieczenia pracy tyłów armijnych.

2.1. Jednostki zaopatrzenia

Do grupy jednostek zaopatrzenia na szczeblu armii zaliczamy - armijną brygadę materiałowego zabezpieczenia /ABMZ/.

Armijna brygada materiałowego zabezpieczenia składa się:

- dowództwa i sztabu brygady;
- czterech /pięciu/ batalionów transportowych;
- batalionu transportu MPS;
- trzynastu branżowych połowych składów /PSA-, PSMPS, PSZ, 2xPSSCz-S, PSSInż-sap, PSSK, PSChem, PSSan, PSM, PSSKO, PDISM, PSHW/;
- ~~kompanii technicznego zapewnienia~~
- dwóch połowych piekarni;
- ruchomej grupy weterynaryjnej;
- kompanii remontu sprzętu kwatermistrzowskiego;
- kompanii remontowej;
- kompanii zaopatrzenia;
- kompanii medycznej;
- wydziału WSW.

Stan ABMZ /wg etatów ćwiczebnych/ wynosi: ponad 5900 żołnierzy i od 1790 do 2900 pojazdów samochodowych, od 920 do 1080 przyczep ~~oraz 16 zo~~

Brygada na swój transport samochodowy może podjąć od ~~47000~~ ²⁴⁰⁰⁰ - ~~24000~~ ²⁶⁰⁰ t środków materiałowych /w tym: paliw płynnych - ~~2200~~ ²⁶⁰⁰, amunicji ~~3400~~ ³⁴⁰⁰⁻⁵⁷⁰⁰ t, pozostałych środków materiałowych około 1700 t/.

ABMZ może wykonać:

- wypieku chleba ~ około ~~10~~ ³² t na dobę;
- prania bielizny - wodnego 2000 kg na dobę;
- kąpiele - chemicznego 500 kg na dobę;
- kąpiele - latem 4000 żołnierzy na dobę;
- kąpiele - zimą 2000 żołnierzy na dobę;
- przeładunku środków materiałowych - 2000 t ~~na~~ dobę;
- ~~jednoczesne~~ ~~obciążenie~~ ~~150 pojazdów~~ ~~na~~ ~~ciągnię~~ ~~10~~ ~~km~~ ~~h~~ ~~t~~.

2.2. Jednostki służby zdrowia armii

Do grupy jednostek służby zdrowia armii należą:

- od trzech do pięciu medycznych batalionów wzmocnienia /mbw/;
- dwa oddziały zabezpieczenia medycznego /OZM/;
- kompania hospitalizacyjna /kh/;
- jedna-dwie kompanie samochodów sanitarnych /kasan/;
- batalion przeciwepidemiczny /bpepid/;
- stacja krwiodawstwa II kategorii /st. kr. II kat./.

Medyczny batalion wzmocnienia/mbw/

Medyczny batalion wzmocnienia składa się z:

- dowództwa;
- sztabu;
- dwóch kompanii medycznych;
- apteki;
- drużyny ewakuacji;
- służb technicznych;
- kwatermistrzostwa.

Stan mbw /wg etatów ćwiczebnych/ wynosi: 230 żołnierzy /w tym 18 chirurgów i 8 internistów/. W jego wyposażeniu znajdują się między innymi: 4 zespoły operacyjne na samochodach, 12 samochodów sanitarnych wielonozowych, 21 samochodów ciężarowych i ponad 14 przyczep specjalnych. Może rozwinąć dwa punkty medyczne udzielające łącznie kwalifikowanej pomocy medycznej 600-1000 rannym i chorym w ciągu doby. Jednorazowe możliwości ewakuacyjne batalionu 120 rannych.

Oddział zabezpieczenia medycznego

Oddział zabezpieczenia medycznego składa się z:

- kierownictwa;
- zespołu dowodzenia;
- czterech grup ogólnochirurgicznych;
- grupy specjalnej;
- dwóch kompanii sanitariuszy;
- plutonu ewakuacyjnego;
- służb technicznych;
- kwatermistrzostwa.

Stan OZM /wg etatów ćwiczebnych/ wynosi: ponad 240 żołnierzy /w tym 24 lekarzy, wśród których jest 12 chirurgów/, 40 pojazdów samochodowych, 5 przyczep. OZM wydziela 4 grupy ogólnochirurgiczne i 1 grupę lekarzy specjalistów do wzmocnienia dywizji. Możliwości ewakuacyjne oddziału w jednym rejsie 240 rannych.

Kompania hospitalizacyjna

Kompania hospitalizacyjna składa się z:

- dowództwa;
- dwunastu grup hospitalizacyjnych.

Stan kh /wg etatów ćwiczebnych/ wynosi: 120 żołnierzy, 13 samochodów i 13 przyczep, posiada 300 noszy. Wydziela 12 grup hospitalizacyjnych, z których każda hospitalizuje 25-30 rannych w czasie 2-3 dób. Kompania rozmieszcza się w zasadzie w jednym z rejonów odwodów medycznych armii.

Kompania samochodów sanitarnych

Kompania samochodów sanitarnych składa się z:

- dowództwa;
- drużyny radiowej;
- czterech plutonów transportu sanitarnego;
- służb technicznych;
- kwatermistrzostwa.

Stan kssan /wg etatów ćwiczebnych/ wynosi: około 210 żołnierzy, 86 pojazdów samochodowych /w tym: 36 autobusów sanitarnych i 36 samochodów sanitarnych wielonoszowych/. Jednorazowa zdolność ewakuacyjna wynosi odpowiednio 720 lub 1260 rannych i chorych. Dobowy rejs w strefie armijnej wynosi 200 km. Uwzględniając ramie ewakuacji medycznej, w ciągu doby może ona maksymalnie wykonać dwa rejsy.

Batalion przeciwepidemiczny

Batalion przeciwepidemiczny składa się z:

- dowództwa;
- sztabu;
- oddziału sanitarno-epidemiologicznego;
- kompanii dezynfekcyjno-kąpielowej;
- służb technicznych;
- kwatermistrzostwa.

Stan bpepid /wg etatów ćwiczebnych/ wynosi: ponad 180 żołnierzy, około 50 pojazdów i 30 przyczep /w tym posiada 6 samochodów sanitarnych wielonoszowych/.

Batalion przeciwepidemiczny może działać całością sił i środków na jednym kierunku lub też na kilku kierunkach. Może opracować 6 ognisk chorób zakaźnych z zachorowalnością do 500 osób w ciągu 5-7 dni. Może jednocześnie wykąpać około 640 osób/godz, kąpiel i dezynfekcja 200-400 osób w ciągu godziny. W wyposażeniu posiada zapasy materiałów na 3 miesiące pracy poszczególnych laboratoriów.

Stacja krwiodawstwa II kategorii

Stacja krwiodawstwa II kategorii składa się z:

- kierownictwa;
- kancelarii;
- punktu krwiodawstwa;
- sekcji rozdziału krwi;
- kwatermistrzostwa.

Stan skr. II kat. /wg etatów ćwiczebnych/ wynosi: ponad 40 żołnierzy, ponad 10 pojazdów i 3 przyczepy. Przechowuje 500 l krwi i preparatów krwiopochodnych. W ciągu doby może pobrać krew od 150-200 dawców /w tym ruchoma grupa od 50-100 dawców/. Posiada materiały zabezpieczające możliwość konserwacji 2000 l krwi.

2.3. Jednostki komunikacji wojskowej

Jednostki komunikacji wojskowej przeznaczone są do zabezpieczenia ruchu na armijnych drogach samochodowych, występujących w pasie działania armii. Na szczeblu armii występuje batalion drogowo-eksploatacyjny. Pod względem fachowym batalion ten podlega szefowi komunikacji wojskowej armii.

Batalion drogowo-eksploatacyjny

Batalion drogowo-eksploatacyjny składa się z:

- dowództwa;
- trzech kompanii eksploatacyjnych;

- kompanii drogowej;
- kompanii mostowej;
- kompanii pontonowej;
- służb technicznych;
- kwatermistrzostwa.

Stan bde /wg etatów ćwiczebnych/ wynosi: około 970 żołnierzy, 190 pojazdów i 55 przyczep. Batalion jest w stanie rozwinąć: 4 punkty dyspozytorskie, 9 punktów kontroli ruchu oraz od 54-72 posterunków regulacji ruchu. Budowę mostu składanego 100 mb/dobę, a także odbudowę dróg doraźną - 30-40 km/dobę lub krótkotrwałą 6-7 km/dobę. Utrzymuje i eksploatuje od 270-360 km armijnych dróg samochodowych /ADS/.

2.4. Jednostki zabezpieczenia pracy tyłów armijnych

Jednostki zabezpieczenia tyłów armijnych przeznaczone są do sprawnego funkcjonowania tyłowego stanowiska dowodzenia armii, a także do rozpoznania skażeń promieniotwórczych i chemicznych oraz prowadzenia likwidacji ognisk skażeń w rejonach rozmieszczenia tyłów.

W skład jednostek zabezpieczenia tyłów armijnych wchodzi:

- batalion zabezpieczenia TSD;
- batalion łączności TSD;
- batalion chemiczny tyłów.

Batalion zabezpieczenia TSD przeznaczony jest do zaspokajania potrzeb bytowych, materiałowych, technicznych, medycznych, transportowych, wszystkich komórek organizacyjnych, znajdujących się na TSD armii oraz jest także przeznaczony do rozbudowy inżynieryjnej rejonu rozmieszczenia TSD, a także organizowania obrony i ochrony tego stanowiska dowodzenia.

Batalion łączności TSD - przeznaczony jest do zapewnienia łączności przewodowej TSD, a także radiowej, radioliniowej i wojskowej poczty polowej z TSD frontu i podległymi jednostkami armii. Batalion jest w stanie zorganizować łączność /dla kwatermistrzostwa armii/ na dwóch niezależnych węzłach łączności.

Batalion chemiczny tyłów - przeznaczony jest do prowadzenia rozpoznania skażeń promieniotwórczych i chemicznych oraz likwidacji ognisk skażeń w rejonach rozmieszczenia tyłów, a także odkażania umundurowania. Pod względem fachowym podlega szefowi wojsk chemicznych armii, a pod względem wykonawstwa zadań - szefowi sztabu kwatermistrzostwa armii.

3. STRUKTURA ORGANIZACYJNA FRONTOWYCH ZWIĄZKÓW I ODDZIAŁÓW TYŁOWYCH, ICH ZADANIA I MOŻLIWOŚCI

Zabezpieczenie tyłowe wojsk frontu w operacji jest realizowane przez związki, oddziały tyłowe różnej specjalności. Jednostki te wraz z tyłowymi organami dowodzenia stanowią - "tyły frontowe".

Skład tyłów frontowych - ze względu na niestałość składu wojsk frontu - nie jest wielkością stałą. Ponadto należy pamiętać, że nie tylko stan ilościowy wojsk frontu lecz stan uzbrojenia, sposoby prowadzenia działań oraz sprawność systemu zabezpieczenia tyłowego wpływają na liczbę i jakość frontowych jednostek tyłowych.

Jednostki tyłowe frontu, podlegają kwatermistrzowi i szefom służb kwatermistrzowskich, tworzą siły i środki do wykonania zadań zabezpieczenia tyłowego frontu w operacji obronnej. Jednostki tyłowe frontu w czasie pokoju w zasadzie nie istnieją /istnieje tylko bzaop TSD i pł TSD frontu/. Pozostałe jednostki są formowane do pełnych etatów czasu "W" w czasie mobilizacyjnego rozwinięcia sił zbrojnych PRL przez różne, specjalistyczne jednostki wojskowe podległe dowództwom OW i instytucjom centralnym MON oraz przez organa administracji państwowej i gospodarki uspołecznionej, a także społecznej służby zdrowia. Jako załączki dowództw /szefostw/ związków tyłowych o charakterze zaopatrzeniowym /FBMZ i TBF/, transportowym /BTr/, medycznym /BSzF, mbw/ istnieją w czasie pokoju tzw. grupy organizacyjno-mobilizacyjne, których głównym zadaniem jest:

- kontrola stanu sprzętu i zapasów operacyjnych utrzymywanych w jednostkach stanowiących główną bazę mobilizacyjną odpowiednich jednostek tyłowych;
- dbałość - we współpracy z macierzystym WKU o nadanie odpowiednim specjalistom wojskowym oraz środkom transportowym z GN przydziałów mobilizacyjnych do danego związku tyłowego;
- szkolenie kadr dowódczych w formie różnych ćwiczeń /treningów/ z zakresu mobilizacyjnego rozwijania i kierowania działaniem jednostkami tyłowymi frontu w warunkach wojny.

Jednostki tyłowe frontu osiągają gotowość bojową od chwili ogłoszenia mobilizacji w następujących terminach: FBMZ w N1, TBF do N2, BSzF od N1 do N3.

✓ 3.1. Jednostki zaopatrzeniowe frontu

Do grupy zaopatrzeniowych jednostek tyłowych frontu należą: tylna baza frontu i dwie frontowe brygady materiałowego zabezpieczenia /FBMZ/.

Tylna baza frontu składa się z:

- szefostwa TBF;
- pułku zabezpieczenia /pzab/;
- dwóch batalionów przeładunkowych /bprzeł/;
- batalionu transportowego /btr/;
- batalionu remontu sprzętu kwatermistrzowskiego /brakwet/;
- dwudziestu pięciu połowych składów /6xPSMPS, 4xPSA, 2xPSU, 2xPSZ, 2xPSSInż-Sap, PSS~~t~~, PSSCz-S, PSM, PSSan, PSHW, PSSam, PSiWSK-O, PSTop, PSCh/;
- trzech połowych piekarni /PPiek/;
- siedmiu połowych rzeźni /PRzeź./;
- trzech połowych pralni /PPrał/;
- ośmiu połowych łaźni /Pł/.

Tylna baza frontu jest największym związkiem tyłowym frontu. W swoich połowych składach /na gruncie/ utrzymuje około 70-80 tys. t środków materiałowych /na 4-5 dni operacji frontowej/. Stan TBF /wg etatów ćwiczebnych/ wynosi: 8300 żołnierzy, 2800 samochodów i przyczep, ponad 60 maszyn inż. do prac ziemnych, 150 wózków paletowych, około 120 podnośników widłowych /spalinowych/ i wiele innego sprzętu kwatermistrzowskiego. TBF podlega bezpośrednio kwatermistrzowi frontu, a specjali - styczną pracę branżowych połowych składów i urzędzeń produkcyjno-usługowych kierują właściwie szefostwa rodzajów wojsk i służb /w tym tyło - wych i technicznych/.

Frontowa brygada materiałowego zabezpieczania składa się z:

- dowództwo FBMZ;
- trzech batalionów transportowych;
- batalionu transportowego MPS;
- dziewięciu połowych składów /PSA, PSMPS, PSZ, PSSCz-Sam, PSSInż-Sap, PSS~~e~~, PSCh, PSSan, PSM/;
- kompanii odbudowy składów MFS;
- kompanii dowozu RMN;
- kompanii remontu sprzętu kwatermistrzowskiego;
- kompanii przeładunkowej;
- ~~kompanii maszynowej /kmt/;~~ po jednej połowej piekarni, rzeźni, pralni i łaźni, RGWet. oraz szeregu pododdziałów do zabezpieczenia działania FBMZ.

Stan FBMZ /wg etatów ćwiczebnych/ wynosi: 3700 żołnierzy, około 1800 pojazdów, 920 przyczep, 31 podnośników widłowych /spalinowych/. Na swoim transporcie samochodowym utrzymuje i przewozi około 7700 t środków materiałowych, wystarczający na dzień bitwy przydzielonych jej na zaopatrzenie wojsk /armie pierwszego rzutu i część jednostek frontowych/.

✓ 3.2. Jednostki drogowe i kolejowe frontu

Do grupy jednostek drogowych i kolejowych należą: brygada drogowo-eksploatacyjna /BDE/, dwie brygady wojsk kolejowych /BWK/, brygada mostowa i jednostki zwane liniowymi organami komunikacji wojskowej. Wszystkie podlegają kwatermistrzowi frontu przez szefa służby komunikacji wojskowej frontu.

Brygada drogowo-eksploatacyjna składa się z:

- dowództwa brygady;
- pięciu batalionów drogowo-eksploatacyjnych;
- dwóch batalionów drogowo-mostowych;
- kilku pododdziałów zabezpieczenia działania brygady.

Stan BDE /wg etatów ćwiczebnych/ wynosi: 5100 żołnierzy, około 1360 pojazdów samochodowych i 320 przyczep. BDE może jednocześnie utrzymywać 1500-2250 km dróg samochodowych, na tychże drogach może rozwinąć: 21 punktów dyspozytorskich, 45 punktów kontroli ruchu, 270-360 posterunków regulacji ruchu, 90 patroli regulacji ruchu i 25 punktów obsługi. W ciągu doby może wybudować jednokierunkowy niskowodny most drewniany o długości 100 mb, a także doraźnie odbudować drogę o długości 20-30 km.

Brygada wojsk kolejowych składa się z:

- dowództwa brygady;
- trzech batalionów kolejowych;
- trzech batalionów mostów kolejowych;
- batalionu transportowego;
- kilku pododdziałów zabezpieczenia działań brygady.

Stan BWK /wg etatów ćwiczebnych/ wynosi: 5440 żołnierzy, ponad 1300 pojazdów samochodowych i 430 przyczep. Brygada jest przeznaczona do odbudowy i osłony technicznej linii kolejowej, mostów, stacji i obiektów kolejowych w obszarze tyłów frontu oraz do organizacji czasowej eksploatacji odbudowanych odcinków linii kolejowej, do czasu przekazania ich liniowym organom kolejowym frontu.

Brygada wojsk kolejowych może w ciągu doby odbudować 15-20 km średnio zniszczonej linii kolejowej. Może dokonać: osłony technicznej 180 km linii kolejowej i 3 węzłów kolejowych, wybudować most kolejowy z krat składanych 90-108 mb/dobę, a także montażu estakady kolejowej 360-450 mb/dobę.

Brygada mostowa składa się z:

- dowództwa brygady;
- pięciu batalionów ^(mostów) składanych /bms/;

- dwóch batalionów pontonowych /bpont/;
- kilku pododdziałów zabezpieczenia działań brygady.

Stan BM /wg etatów ćwiczebnych/ wynosi: 4870 żołnierzy, około 1500 pojazdów samochodowych i 490 przyczep, a także innego sprzętu specjalistycznego. Etatowym sprzętem jest w stanie w ciągu doby wybudować: 500-700 mb mostu składanego z konstrukcji DMS-55, 300-400 mb jednokierunkowego niskowodnego mostu drewnianego; 720 mb pod obciążeniem 40 t lub 388 mb pod obciążeniem 80 t mostu pontonowego z PP-64.

Linowe organa komunikacji wojskowej frontu są to:

- trzy wojskowe komendy stacji rozdzielczej /WKSR/;
- dwie wojskowe komendy odcinka kolejowego /WKOK/;
- osiem wojskowych komend stacji wyładowniczych /WKSZ/;
- wojskowa komenda tymczasowego rejonu przeładunkowego /WKTRP/;
- wojskowa komenda morskiego rejonu przeładunkowego wojsk operacyjnych /WKMRP/.

Wymienione komendy - kilkunastoosobowe zespoły przeznaczone są do nadzoru nad wyznaczonymi obiektami kolejowymi i lądowymi w celu organizowania sprawnego ruchu transportów kolejowych /morskich/ na powierzonych obiektach.

Wojskowa komenda stacji rozdzielczej - prowadzi działalność związaną z przyjmowaniem, rozrządzaniem, zestawianiem i wysyłaniem około 12-15 pociągów w ciągu doby do i od frontu.

Wojskowa komenda odcinka kolejowego - przeznaczona jest do prowadzenia działalności związanej z ruchem, obsługą techniczno-eksploatacyjną i utrzymaniem 700-1000 km sieci kolejowej.

Wojskowa komenda stacji wyładowniczej - przeznaczona jest do obsługi za i wyładunku na 6-8 stacjach kolejowych około 30 transportów zaopa - trzeniowych /operacyjnych/ w ciągu doby.

Wojskowa komenda tymczasowego rejonu przeładunkowego - przeznaczona jest do organizacji przeładunku w ciągu doby 18 transportów kolejowych ze środkami materiałowymi /w tym: 2000 t MPS i 2500-3000 t pozostałych środków materiałowych/.

Wojskowa komenda morskiego rejonu przeładunkowego wojsk operacyjnych organizuje obsługę 2-3 portów przeładunkowych i przeładunek 2000-4000 t środków materiałowych w ciągu doby.

3.3. Jednostki transportowe frontu:

- dwie brygady transportowe frontu /BTr/;
- sześć batalionów transportowych w dwóch FBMZ;
- dwa bataliony transportu MPS w dwóch FBMZ;

- batalion transportowy TBF;
- dwie kompanie dowozu RMN w dwóch FBMZ;
- batalion materiałów pędnych i smarów /bmps/;
- batalion rurociągów dalekosiężnych /brd/;
- dwie kompanie rurociągów przeprowowych /krp/.

Spośród wymienionych jednostek tylko BTr, bmps, brd i krp są oddzielne gospodarczo. Pozostałe jednostki transportowe wchodzą w strukturę organizacyjną TBF i FBMZ.

Brygada transportowa frontu składa się z:

- dowództwa brygady;
- ruchomego warsztatu naprawy samochodów /RWNS/;
- czterech batalionów transportowych /btr/;
- dwóch batalionów transportu MPS /btrmps/;
- kilku pododdziałów zabezpieczenia brygady.

Stan BTr /wg etatów ćwiczebnych/ wynosi: 4400 żołnierzy, około 1800 pojazdów samochodowych i ponad 970 przyczep. Brygada transportowa może jednocześnie podjąć na swój transport samochodowy około 11 200 t środków materiałowych /w tym: amunicji - 5100 t, benzyny samochodowej - 2100 t, oleju napędowego - 2500 t i paliwa lotniczego - 1500 t/. Przeznaczona jest do dowozu środków materiałowych w ogniwach frontowych, tj. z TBF do FBMZ lub TBF /OTBF/ do ABMZ ale tylko w sporadycznych przypadkach.

Batalion materiałów pędnych i smarów składa się z:

- dowództwa;
- dwóch kompanii transportowych;
- służb technicznych;
- kwatermistrzostwa;
- plutonu medycznego;
- laboratorium.

Stan bmps /wg etatów ćwiczebnych/ wynosi: około 360 żołnierzy, około 130 pojazdów samochodowych i 30 przyczep. Przeznaczony jest do zaopatrzenia w rakietowe materiały napędowe kompanii dowozu RMN /FBMZ/ oraz niektóre jednostki rakietowe szczebla frontowego. Utrzymuje na swoim transporcie około 200 t rakietowych materiałów napędowych. Nie wchodzi w strukturę TBF lecz działa w rejonie jego rozwinięcia.

Batalion rurociągów dalekosiężnych składa się z:

- dowództwa;
- kompanii dowodzenia;
- trzech kompanii rurociągów dalekosiężnych;
- plutonu przeprowowego;

- służb technicznych;
- kwatermistrzostwa;
- plutonu medycznego.

Stan brp /wg etatów ćwiczebnych/ wynosi: około 700 żołnierzy, ponad 140 pojazdów samochodowych i około 80 przyczep oraz specjalistyczny sprzęt służby MPS, jak: rurociągi stalowe i gumowe, pompy motorowe o wydajności 120-240 m³/h. Batalion może zbudować 180 km rurociągu stalowego o średnicy 150 mm /w ciągu 3-4 dni/ i eksploatować go z wydajnością około 2000 t/dobę we współdziałaniu z dwoma składami MPS - podającym paliwo np. na obszarze kraju i przyjmującym /TBF lub OTBF/.

Kompania rurociągów przeprowowych składa się z:

- dowództwa;
- plutonu łączności;
- grupy kierowania;
- dwóch plutonów rurociągów;
- plutonu obsługi;
- plutonu transportowo-gospodarczego.

Stan krp /wg etatów ćwiczebnych/ wynosi: około 180 żołnierzy, 30 pojazdów samochodowych i 12 przyczep oraz specjalistyczny sprzęt służby MPS. Rozwijają się na przedłużeniu brd z jednoczesnym pokonywaniem szerokich przeszkód wodnych. Etatowym sprzętem kompania może wybudować rurociąg stalowy na odległość 30 km /2x15 km/, w gotowości do przetłaczania paliw płynnych około 2000 t/dobę.

✓ 3.4. Jednostki służby zdrowia frontu

Do grupy jednostek służby zdrowia frontu należą:

- dziesięć baz szpitalnych frontu /BSzF/;
- dwa medyczne bataliony wzmocnienia /mbw/;
- batalion autobusów sanitarnych /besan/;
- batalion przeciwepidemiczny /bpepid/;
- cztery kompanie samochodów sanitarnych /kssan/.

Stacja krwiodawstwa I kategorii /St. Krw. I kat/
Baza szpitalna frontu składa się z:

- komendy;
- batalionu zabezpieczenia;
- polowej stacji wytwarzania tlenu;
- stacji krwiodawstwa II kategorii;
- czterech polowych szpitali wieloprofilowych;
- ośmiu polowych szpitali chirurgicznych;
- polowego szpitala wewnętrznego;

- dwóch polowych szpitali segregacyjnych;
- trzech polowych szpitali lekko rannych;
- polowego szpitala ekórno-wenerycznego;
- polowego szpitala zakaźnego.

Stan bazy szpitalnej frontu /wg etatów ćwiczebnych/ wynosi: około 4000 żołnierzy, ponad 630 pojazdów samochodowych i około 440 przyczep. BSzF rozwija około 6500 łóżek szpitalnych, z których 75% znajduje się w szpitalach profilu zabiegowego, a pozostałe 25% w szpitalach profilu zachowawczego.

Medyczny batalion wzmocnienia - jest pod względem organizacyjnym, wyposażenia i możliwości identyczny jak w armii. Frontowe mbw mogą być użyte do rozwinięcia w rejonach masowych porażań na tyłach frontu i do wzmocnienia wojsk desantu, a także frontowej grupy manewrowej.

Batalion autobusów sanitarnych składa się z:

- dowództwa;
- kompanii samochodów sanitarnych /w składzie: 4xplasan/;
- szużb technicznych;
- kwatermistrzostwa.

Stan batalionu autobusów sanitarnych /wg etatów ćwiczebnych/ wynosi: około 350 żołnierzy, ponad 90 samochodów /w tym 72 autobusów sanitarnych/ oraz 8 przyczep. Rozmieszcza się w rejonie rozwiniętej BSzF. Jednorazowo może ewakuować około 1800 rannych i chorych z DPM lub rozwiniętych mbw do BSzF albo do innych szpitali /np. stacjonarnych na obszarze kraju/.

Batalion przeciwepidemiczny frontu jest pod względem organizacyjnym, wyposażenia identyczny jak na szczeblu armii. Przeznaczony jest do prowadzenia rozpoznania sanitarnohigienicznego i przeciwepidemicznego wojsk i terenu w pasie działania frontu i wykonuje swoje zadania częściami. Część batalionu rozmieszcza się za armiami pierwszego rzutu frontu, a druga część w rejonie przejściowym BSzF.

Kompania samochodów sanitarnych jest pod względem organizacyjnym, wyposażenia identyczna jak na szczeblu armii. Jednorazowo może ewakuować 1260 rannych i chorych z DPM /lub rozwiniętego mbw/ do BSzF, albo innych szpitali. W operacji frontowej rozmieszcza się w zasadzie w rejonie rozwiniętej BSzF.

✓ 3.5. Jednostki zabezpieczenia pracy tyłów frontowych

- Do grupy jednostek zabezpieczenia pracy tyłów frontowych zalicza się:
- pułk łączności TSD frontu;
 - batalion zabezpieczenia TSD frontu;

- batalion chemiczny tyłów.

Ponadto każda z dotychczas opisanych jednostek tyłowych posiada organiczne pododdziały do zabezpieczenia własnych bojowych, tyłowych i technicznych potrzeb. Jednostki należące do tej grupy nie świadczą swoich usług bezpośrednio na rzecz wojsk frontu lecz na rzecz tyłów i dlatego nie poświęca się im więcej uwagi.

W podziale jednostek tyłowych na specjalistyczne grupy można wyodrębnić urzędnictwo produkcyjno-usługowe, takie jak: polowe piekarnie, polowe rzeźnie, polowe łaźnie i pralnie, ruchomo grupy weterynaryjne i laboratoria badawcze. Taka jest, jak dotychczas przedstawiono struktura organizacyjna tyłów szczebla frontowego i takie jest ich przeznaczenie oraz ważniejsze parametry określające ich możliwości.

4. ZASADY DZIAŁANIA ARMIJNYCH I FRONTOWYCH JEDNOSTEK TYŁOWYCH

Armijne i frontowe jednostki tyłowe, po mobilizacyjnym rozwinięciu się i podjęciu nakazanych zapasów operacyjnych środków materiałowych otrzymują zadania przegrupowania się do wyznaczonych rajonów rozmieszczenia. Przegrupowanie tych jednostek będzie odbywać się odpowiednimi zgrupowaniami tyłowymi lub poszczególnymi pojedynczymi jednostkami. Jednostki tyłowe, zajmując wyznaczone rejonu powinny być odpowiednio rozmieszczone - tzn. funkcjonalnie usytuowane w terenie, pozwalające na sprawne wykorzystywanie ich sił i środków do tyłowego zabezpieczenia wyznaczonych /przydzielonych/ wojsk armii lub frontu. W zależności od charakteru działań bojowych /operacji/ ugrupowania operacyjnego oraz warunków terenowych, armijne i frontowe jednostki tyłowe muszą być właściwie i celowo ugrupowane. Zgrupowania jednostek tyłowych lub pojedyncze jednostki tyłowe rozmieszczone w oddzielnych rejonach obszaru tyłów /strefie tyłów/ określa się jako elementy ugrupowania tyłów.

4.1. Działanie armijnych jednostek tyłowych

W armii jednostki tyłowe w zależności od charakteru prowadzenia określonych działań bojowych wyróżnia się następujące elementy ugrupowania tyłów: TSD, ADMZ /OABMZ/, zgrupowania jednostek służby zdrowia, jednostki drogowo-eksploatacyjne. Usytuowanie tych elementów w terenie niezależnie od rodzaju działań bojowych, powinno zapewnić terminowe zabezpieczenie tyłowe wojsk armii. W wykonaniu przeciwuderzenia armii jednostki tyłowe rozmieszcza się na zbliżonych odległościach, w celu umożliwienia im zaopatrywania i obsługi podległych wojsk z jednego rejonu przez dłuższy okres czasu i tym samym zabezpieczenie nadmiernemu odrywaniu się

od wojsk walczących szczególnie ich elementów tyłowych.

W operacji obronnej, ze względu na możliwość włamania się nieprzyjaciela w głąb naszej obrony, armijne jednostki tyłowe należy rozmieszczać na znacznie większych odległościach. Najbardziej wysunięte do przodu będą elementy przeznaczone do ewakuacji medycznej, następnie elementy przeznaczone do udzielania pomocy medycznej, głębiej natomiast pozostałe elementy ugrupowania.

Armijna brygada materiałowego zabezpieczenia /ABMZ/, w zależności od sytuacji operacyjnej, a także warunków terenowych /np. przeszkoda wodna, teren górzisty/ może być rozmieszczana w dwóch rejonach, ugrupowanych w wszerz lub w głąb tworząc oddział brygady /OABMZ/. Pierwsza - podstawowa część sił i środków ABMZ przeznaczona będzie do zabezpieczenia głównych sił armii, druga jej część /oddział/ do zabezpieczenia oddziałów i związków taktycznych drugorzutowych, operacyjnej grupy manewrowej lub wojsk działających na skrzydłach, a także za szeroką przeszkodą wodną.

Brygada w działaniach zaczepnych armii w ramach wykonywania przeciwwuderzenia rozmieszcza się w odległości 40-60 km od rubieży styczności wojsk z nieprzyjacielem i rozwinięta całością sił w jednym rejonie zajmuje teren o powierzchni 150-300 km², natomiast oddział ABMZ rozmieszcza się w odległości 30-40 km od głównych sił brygady i zajmuje powierzchnię około 40-60 km². W operacji obronnej ABMZ rozmieszcza się w odległości 120-160 km od rubieży styczności wojsk. Pozostałe elementy zabezpieczenia tyłowego w obronie rozmieszczają się: TSD armii - do 120 km; jednostki służby zdrowia stanowiące odwód medyczny w odległości 10-15 km od TSD armii, na powierzchni 20-30 km². Jednostki służby zdrowia armii w zasadzie rozmieszczane są w dwóch rejonach i każdy z nich stanowi wtedy odwód medyczny.

Batalion drogowo-eksploatacyjny rozwija swe siły i środki wzdłuż armijnych dróg samochodowych /ADS/ od ABMZ do rejonów rozwinięcia batalionów zaopatrzenia pierwszorzutowych ZT i stanowisk ogniowych artylerii armijnej. Dowódzwo, odwód i pododdziały tyłowe batalionu rozmieszczają się przy jednej z obsługiwanych dróg możliwie najbliższej TSD armii.

W działaniach obronnych ze względu na zagrożenie uderzeniami BMR i broni precyzyjnej należy:

- oddziały tyłowe armii rozwijać co najmniej w dwóch rejonach i wyznaczyć 1-2 rejonów zapasowe;

- dla wojsk wykonujących przeciwwuderzenie organizować wysunięty rzut tyłów z zabezpieczeniem materiałowo-medycznym na jedną dobę walki.

W działaniach obronnych wielkie znaczenie ma obrona i ochrona tyłów armii, głównie przed działaniem broni precyzyjnej, systemów rozpoznawczo-

-uderzeniowych oraz BMR, w związku z tym należy szczególną uwagę przywiązywać do maskowania, fortyfikacyjnej rozbudowy rejonów, organizacji i dyscypliny ruchu kolumn samochodowych, przeładunku zapasów, rozskokowania tyłów /rozmieszczanie jednostek tyłowych nie bliżej niż 10-15 km od innych obiektów stanowiących opłacalny cel uderzeń jądrowych nieprzyjaciela/ oraz wykonywania niektórych przedsięwzięć w ramach WRE /np. wykorzystanie odbijaczy kątowych w rejonach rozmieszczenia TSD, przepraw, mostów, węzłów komunikacyjnych itp./.

Armijne jednostki tyłowe swoje zadania zabezpieczenia tyłowego realizują przede wszystkim w okresie przebywania w rejonach rozmieszczenia. ABMZ będzie wykonywała zadania związane z dowozem /wydaniem/ środków materiałowych; jednostki służby zdrowia armii - zadania związane z udzielaniem pomocy medycznej i prowadzeniem przedsięwzięć ewakuacyjnych, sanitarnohigienicznych i przeciwepidemicznych; natomiast - bde - zadania związane z obsługą armijnych dróg samochodowych.

Armijna brygada materiałowego zabezpieczenia zadania dowozowe wykonywać będzie na podstawie zadania postawionego przez kwatermistrza armii, który jest organizatorem dowozu. W zadaniu na dowóz środków materiałowych kwatermistrz z załogi powinien określić: czas i kolejność dowozu; trasę dowozu; sposoby wykorzystania transportu samochodowego po dowozie i miejsce jego zbiórki.

Dowódca ABMZ po otrzymaniu zarządzenia wypracowuje decyzję, a następnie stawia zadania przede wszystkim dowódcom batalionów transportowych, kierownikom polowych składów itp. Na podstawie praktyki ćwiczebnej przyjmuje się, że brygada stosownie do globalnych potrzeb armii i możliwości transportowych wykonuje dowóz środków materiałowych do związków taktycznych raz na dobę działań. W zakresie uzupełniania zapasów amunicji stosownie do zaplanowanego jej zużycia i utrzymywanych zapasów na transportie samochodowym ABMZ - jednorazowy dowóz tych środków nie zabezpieczy potrzeb pierwszorazowych ZT - stąd znajdzie potrzeba i dwukrotnego dowozu amunicji /bez rakiet/ do walczących wojsk armii. Opróżniony transport armijny, po dowozie środków materiałowych będzie wykorzystywany przede wszystkim do ewakuacji rannych żołnierzy, ewakuacji uszkodzonego sprzętu, opakowań, a także uchwyconej zdobyczy wojennej lub zasobów miejscowych. Powracający transport w zależności od jego wykorzystania kierowany będzie do rejonu rozmieszczenia sił głównych ABMZ, lub w inny rejon /zapasowy/, do którego planuje się przenieść ABMZ. Rozmieszczanie jednostek tyłowych armii powinno być podporządkowane głównym zadaniom tyłów tj., nieprzerwanemu zabezpieczeniu tyłowemu wojsk, zadaniami poszczególnych ZT, przepustowością armijnych dróg samocho-

wych oraz oddziaływaniem nieprzyjaciela powietrznego i naziemnego na tyły. W operacji obronnej zachodzi konieczność wcześniejszego wyznaczenia i ewentualnego przygotowania zapasowych rejonów. Przemieszczanie armijnych jednostek tyłowych do nowych rejonów rozmieszczenia musi być poprzedzone szeregiem przedsięwzięć, do których należy zaliczyć:

- przeprowadzenie rekonesansu nowych rejonów rozmieszczenia, dróg przegrupowania i stanu sanitarnoepidemicznego terenu;
- przygotowanie nowych rejonów pod względem właściwego rozmieszczenia oddziałów i pododdziałów ABMZ, jednostek służby zdrowia, a także TSD armii;
- wypracowanie decyzji na przegrupowanie oraz postawienie zadań oddziałom, pododdziałom tyłowym.

ABMZ powinna być przegrupowana do nowego rejonu /zapasowego lub innego wyznaczonego/ systematycznie raz na dobę działań i zawsze w powiązaniu z dowozem środków materiałowych do wojsk.

Jednostki służby zdrowia rozmieszczone w dwóch odwodach medycznych /poza medycznymi batalionami wzmocnienia przydzielonymi do ZT/ przemieszczają się do nowego rejonu jednocześnie z TSD armii z reguły całością sił i środków po jednej drodze marszu.

TSD w toku operacji armijnej przemieszcza się po osi przesunięcia ŚD armii. Dla zachowania ciągłości dowodzenia jednostkami tyłowymi, TSD armii przemieszcza się dwoma rzutami. Pierwszy rzut - w składzie: część sztabu kwatermistrzostwa, część służb kwatermistrzowskich i innych ze środkami łączności i pododdziałami zabezpieczenia przemieszcza się do nowego rejonu i po rozwinięciu węzła łączności przyjmuje dowodzenie. Drugi rzut TSD pozostający w starym rejonie rozmieszczenia, po otrzymaniu sygnału o przyjęciu dowodzenia przez pierwszy rzut TSD, dokonuje zwinięcia pozostałych sił i środków w dotychczasowym rejonie rozmieszczenia TSD i przemieszcza się do innego rejonu, gdzie następuje połączenie z pierwszym rzutem TSD.

Przemieszczanie armijnych jednostek tyłowych odbywa się na podstawie planów opracowanych przez sztab kwatermistrzostwa /uzgodnionych ze sztabem armii/ przy współudziale szefów służb tyłowych, w szczególności szefa służby komunikacji wojskowej. W działaniach wojennych mogą zaistnieć również sytuacje, które zmuszą poszczególnych dowódców jednostek tyłowych do zmiany rejonu rozmieszczenia w trybie natychmiastowym np. w sytuacji skażenia rejonu rozmieszczenia, pożaru itp. O fakcie przemieszczenia jednostki tyłowej w trybie doraźnym dowódca tej jednostki jest zobowiązany zameldować bezpośrednio przełożonemu o zmianie rejonu. Przemieszczanie armijnych jednostek tyłowych w toku ope-

racji w żadnym przypadku nie może zakłócić procesu zabezpieczenia tyłowego wojsk na polu walki.

4.2. Działanie frontowych jednostek tyłowych

W operacji obronnej front otrzymuje pas frontu, którego boczne linie rozgraniczenia przedłużone do tyłu na głębokość do 600 km i zamknięte na tej odległości tylną linią rozgraniczenia tworzą obszar tyłów frontu. Obszar tyłów frontu wyznaczony jest w celu określenia i konkretnej odpowiedzialności na tyłach; rozmieszczenia wojsk i tyłów frontu, OTK i OPK, a także baz marynarki wojennej /jeżeli skrzydło frontu jest w styczności z morzem/; wykorzystania sieci komunikacyjnej, innej infrastruktury i zasobów materiałowych oraz sprawowania roli administracyjnej wspólnie z władzami miejscowymi.

Tyły frontu w tym obzazrze rozmieszczają się do operacji w rzutach, które składają się z elementów ugrupowania tyłów. Rzut tyłów jest to kilka jednostek tyłowych wyodrębnionych wg kryterium celu i odległości rozwinięcia od linii styczności wojsk z nieprzyjacielem.

Do pierwszego rzutu tyłów frontu wchodzi te elementy ich ugrupowania, które bezpośrednio zabezpieczają pierwszy rzut ugrupowania obronnego frontu i rozmieszczane są do 200 km od przedniego skraju. Do tego rzutu frontu należą dwie frontowe brygady materiałowego zabezpieczenia część baz szpitalnych frontu. Pierwszy rzut współdziała z tyłami zaopatrywanej armii i ZT oraz drugim rzutem tyłów operacyjnych.

W operacji obronnej FBMZ rozmieszcza się w odległości do 150 km od przedniego skraju. Część sił i środków wydzielona z brygady dla zabezpieczenia wykonania zadań na drugim kierunku tworzy oddział /tak jak w armii - OABMZ/, który rozwija się w odległości 40-60 km od głównych sił brygady. Dla FBMZ /tak jak dla ABMZ/ wyznacza się i przygotowuje rejon zapasowy w odległości do 15 km i więcej od rejonu zasadniczego. Zasady zajmowania go podobne jak przedstawiono dla ABMZ.

Baza szpitalna frontu w operacji obronnej frontu rozwija się 70-90 km od przedniego skraju, rozwinięta całością sił w jednym rejonie zajmuje powierzchnię 600 km².

Do drugiego rzutu tyłów należą te elementy ugrupowania, które mają zadanie zabezpieczenia wojsk frontu drugiego rzutu, odwodów ogólnych i specjalnych, a także większość jednostek tyłowych frontu. Drugi rzut rozmieszcza się w odległości 200-300 km od linii frontu i współdziała z przodu z pierwszym rzutem tyłów a z tyłu - z rzutem trzecim.

Tyłowe stanowisko dowodzenia frontu /TSD/ rozmieszcza się na odległości ponad 200 km od przedniego skraju /30-40 km od SD frontu/. Zapew-

nia kierowania zabezpieczeniem tyłowym, techniczno-specjalnym, uzupełnieniem stanu osobowego i sprzętu oraz innymi przedsięwzięciami stosownie do kompetencji organów rozmieszczonych na TSD. W odległości 10-15 km od TSD rozmieszczają się odwozy medyczne frontu, a także batalion chemiczny tyłów frontu. W czasie zmiany rejonu rozmieszczenia TSD frontu /w podobny sposób jak TSD armii/ przemieszczają się również odwozy medyczne i bohemt.

Trzeci rzut tyłów frontu tworzą elementy /jednostki tyłowe/, które w operacji obronnej rozmieszczają się od 300-600 km od przedniego skrajku, tj. w tylnej części obszaru tyłów frontu i bezpośrednio współdziałają z tyłami obszaru kraju. Do tych jednostek należy zaliczyć: tylną bazę frontu /TBF/, część baz szpitalnych frontu /BSzF/, jednostki transportowe typu BTr oraz więźność jednostek służby komunikacji wojskowej.

ZAKOŃCZENIE

Efektywne zabezpieczenie tyłowe wojsk w operacji obronnej jest uwarunkowane sprawnością działania tyłów jako całości, a szczególnie ich głównych elementów składowych, do których należy zaliczyć przede wszystkim armijne i frontowe jednostki tyłowe.

Ich struktura organizacyjna, wyposażenie w sprzęt i środki transportowe odgrywają niebagatelną rolę w wykonaniu zadań, które realizują w zakresie zabezpieczenia tyłowego wojsk.

Armijne i frontowe brygady materiałowego zabezpieczenia są związkami tyłowymi znacznie sprawniejszymi w porównaniu do jednostek tyłowych typu - baz. Wyposażenie batalionów transportowych tych brygad w samochody i przyczepy dużej ładowności oraz cysterny wysokopojemnościowe i wprowadzenie do tych pododdziałów podwójnej liczby kierowców /tzw. kierowców-dublerów/, spowodowało zwiększenie mobilności jednostek zaopatrzeniowych oraz dyspozycyjności w wykonaniu napiętych zadań przewozowych.

Jednostki służby zdrowia są zorganizowane stosownie do zadań, jakie wynikają z problematyki wchodzącej w zakres zabezpieczenia medycznego. Jednak ich możliwości w udzielaniu pomocy medycznej w pełnym zakresie oraz ewakuacji rannych i chorych są niewystarczające, szczególnie w okresie wyępowania zwiększonych strat sanitarnych. Z tego też powodu w szerokim zakresie, na przyszłym polu walki do ewakuacji lekkich rannych wykorzystywany będzie transport ogólnego przeznaczenia, w większości po dowozie środków materiałowych do wojsk.

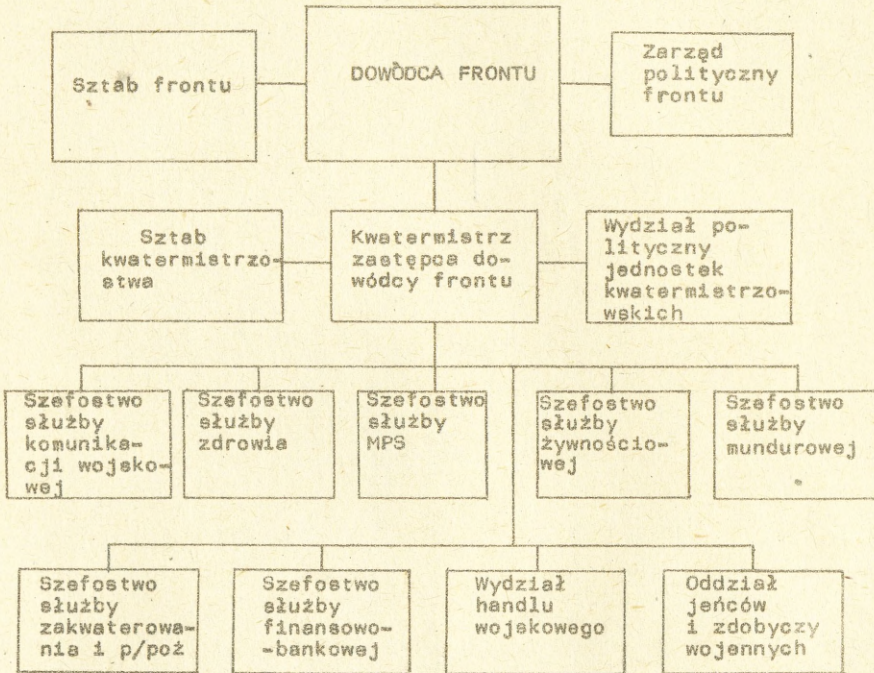
Jak z powyższego wynika, w strukturach organizacyjnych i wyposażeniu jednostek tyłowych nastąpiły w latach 80-tych istotne zmiany, co wpłynęło przede wszystkim na ich manewrowość oraz wzrost możliwości przewozowych, ewakuacyjnych i obsługowych. Niezależnie od zachodzących zmian; w dalszym ciągu występują w szeregu jednostkach niedomagania strukturalno-wyposażeniowe, które są rozpatrywane w ćwiczeniach organizowanych przez MON, oraz dowództwo i sztab Układu Warszawskiego i w miarę możliwości ekonomicznych kraju wprowadzane są zmiany, w celu ich zniwelowania.

LITERATURA:

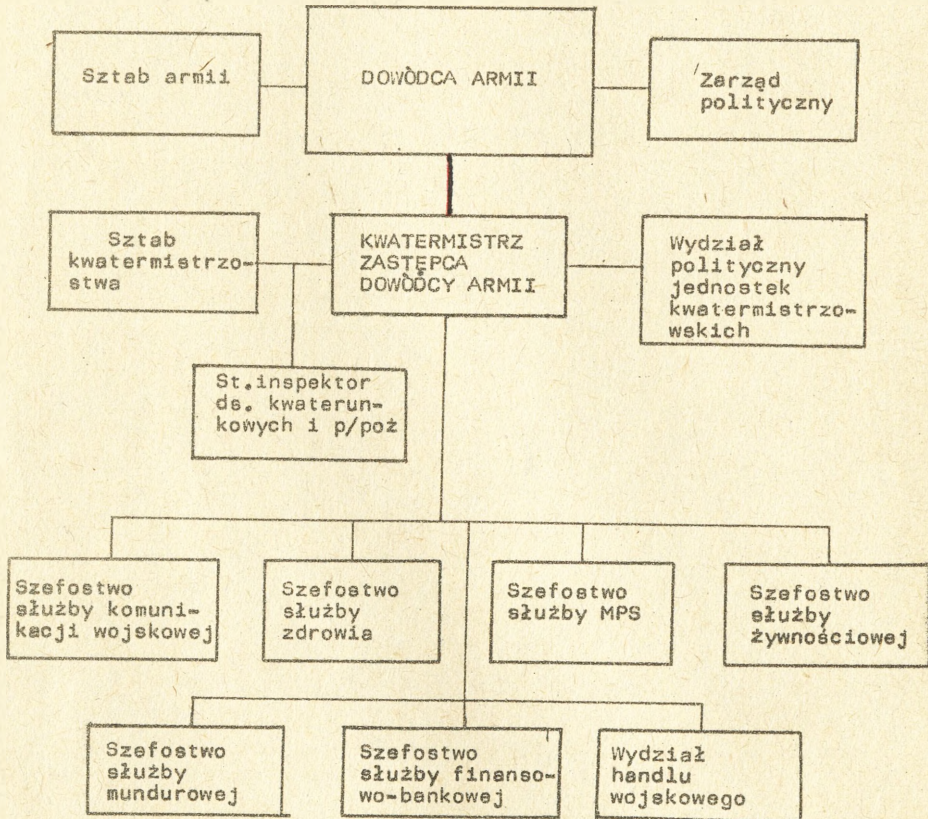
1. Album jednostek służb kwatermistrzowskich szczebla frontowego. Wyd. Gł. Kwat. WP, Warszawa 1986.
2. Grodzki M. - Struktura organizacyjna tyłów armii, ich zadania oraz zasady działania i możliwości jednostek tyłowych armii - skrypt ASG WP, Warszawa 1984.
3. Gembicki B. - Skład, przeznaczenie i możliwości jednostek służby zdrowia armii i frontu - skrypt ASG WP, wewn. 4143/88, Warszawa 1988.
4. Jakubisiak Wł. - Zabezpieczenie tyłowe frontu w operacji zaczepnej, skrypt ASG WP, Warszawa 1986.
5. Instrukcja o organizacji i pracy brygady materiałowego zabezpieczenia, wyd. Szt. Kwat. 99/83, Warszawa 1984.
6. Łojko A. - Usprawnienie działania FBMZ w operacji zaczepnej frontu/-rozprawa doktorska ASG WP, Warszawa 1987.
7. Vademecum tyłów operacyjnych, wyd. Gł. Kwat. WP, Warszawa 1987.

Załącznik 1

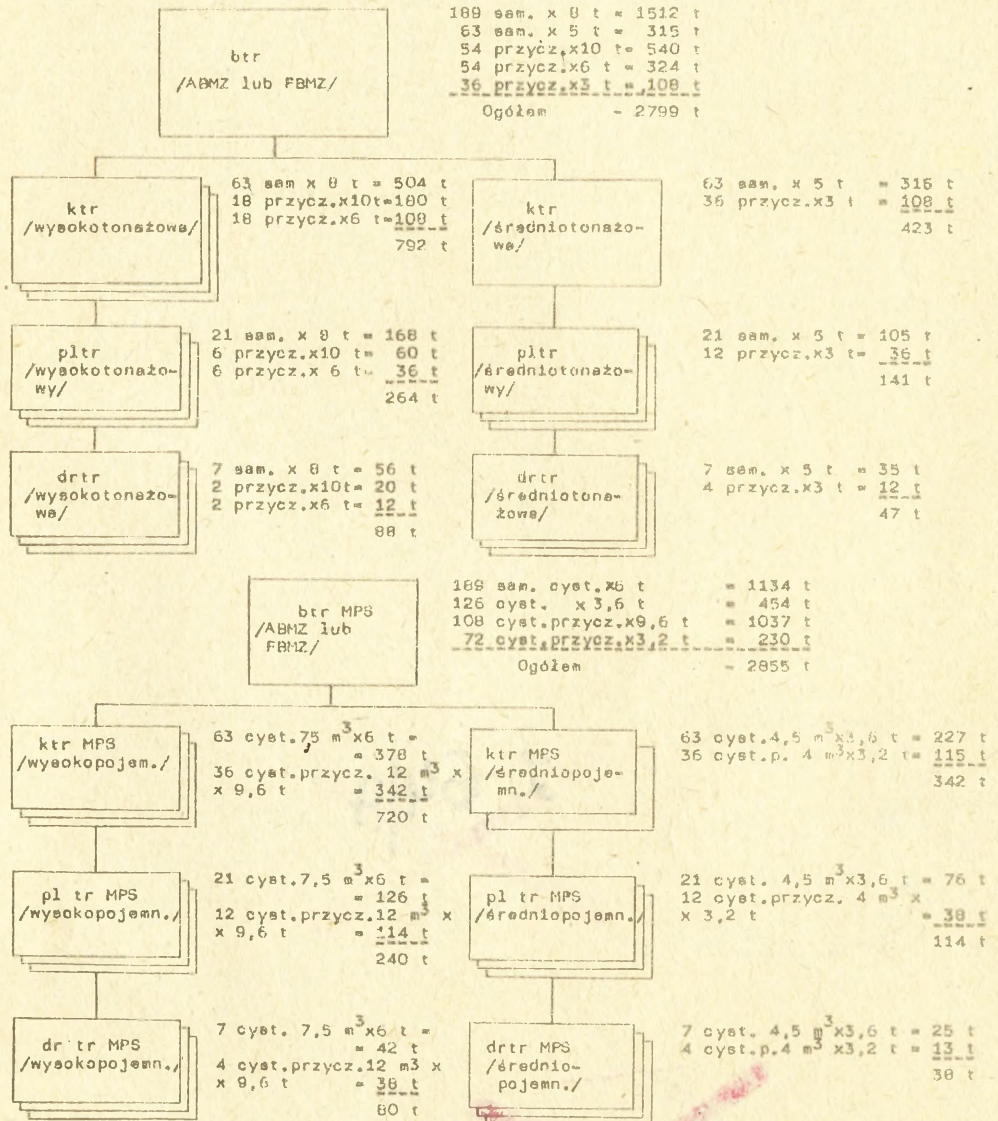
STRUKTURA ORGANIZACYJNA TYŁOWYCH ORGANÓW
DOWODZENIA FRONTU
/przykład/



STRUKTURA ORGANIZACYJNA TYŁOWYCH ORGANÓW DOWODZENIA ARMII
/przykład/



STRUKTURA ORGANIZACYJNA btr i btr MPS /ABMZ, FBMZ, FBMZ/ ORAZ NOMINALNE MOŻLIWOŚCI
ZAŁĄCZKOWE POSZCZEGÓLNYCH PODODZIAŁÓW TRANSPORTOWYCH



Wyrukowano w 30 egz.
Egz. nr 1-30-Bibl.Nauk.OZS
Wyk. pżk Łojko

Druk. JU, dnia 19.12.88
Druk. ASG WP nr 0313/01790/WP
Kor. I.P.

