

Grey Scale #13



A 1 2 3 4 5 6 M 8 9 10 11 12 13 14 15 B 17 18 19



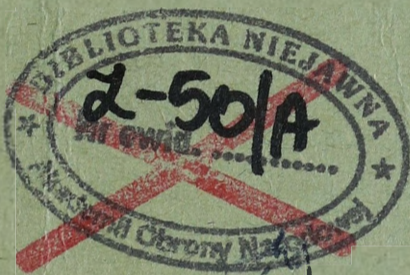
AKADEMIA SZTABU GENERALNEGO WP

KATEDRA ORGANIZACJI I MOBILIZACJI WOJSK

ASG WP wewn. 4052/87

JAWNE
~~ZASTRZEŻONE~~
TAJNE

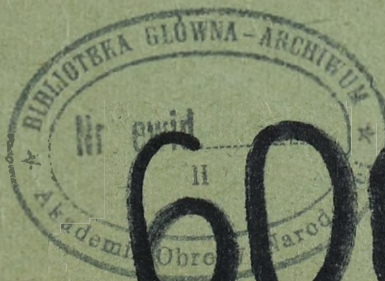
Egz. nr 1



Płk dypl. Bolesław SZMACIŃSKI
Płk Stanisław SZERSZEŃ
Płk Zdzisław ANIOŁ

PLANOWANIE, ORGANIZACJA I KIEROWANIE
OSIĄGANIEM WYŻSZYCH STANÓW GOTOWOŚCI
BOJOWEJ ORAZ MOBILIZACYJNYM ROZWIĘCIEM
WOJSK OKRĘGU

Skrypt



60689

WARSZAWA

GRUDZIEŃ

1986



Colour Chart #13

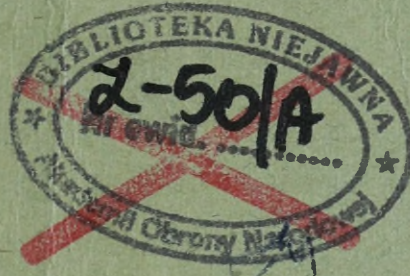


AKADEMIA SZTABU GENERALNEGO WP

KATEDRA ORGANIZACJI I MOBILIZACJI WOJSK

ASG WP wewn. 4052/87

JAWNE
~~ZASTRZEŻONE~~
~~T A J N E~~



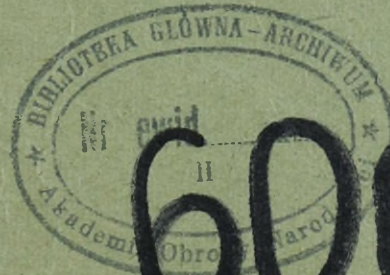
Egz. nr 1



Płk dypl. Bolesław SZMACIŃSKI
Płk Stanisław SZERSZEŃ
Płk Zdzisław ANIOŁ

PLANOWANIE, ORGANIZACJA I KIEROWANIE
OSIĄGANIEM WYŻSZYCH STANÓW GOTOWOŚCI
BOJOWEJ ORAZ MOBILIZACYJNYM ROZWIŃCIEM
WOJSK OKRĘGU

Skrypt

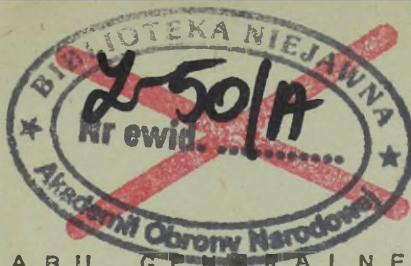


60689

WARSZAWA

GRUDZIEŃ

1986



JAWNE

AKADEMIA SZTABU GENERALNEGO WP

KATEDRA ORGANIZACJI I MOBILIZACJI WOJSK

ASG WP wewn. 4052/87

*150306 Anna KOLEK
Prof. dr hab. W. ush 648
2012.12.02.2006*

ZASTRZEŻONE

TAJNE

Egz. nr ...

1

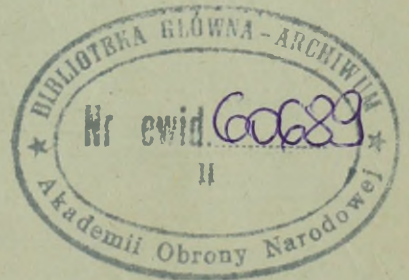
*zastue [unclear]
[unclear]*

Płk dypl. Bolesław SZMACIŃSKI
Płk Stanisław SZERSZEŃ
Płk Zdzisław ANIOŁ



PLANOWANIE, ORGANIZACJA I KIEROWANIE
OSIĄGANIEM WYŻSZYCH STANÓW GOTOWOŚCI BOJOWEJ
ORAZ MOBILIZACYJNYM ROZWINIĘCIEM
WOJSK OKRĘGU

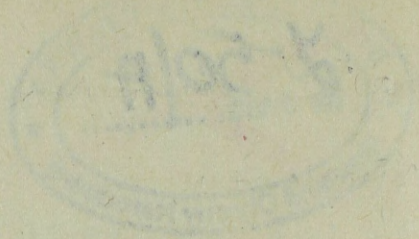
Skrypt



WARSZAWA

grudzień

1986



Li

74

[Redacted]

~~1~~

61

71

62

63

64

65

66

67

68

69

SPIS TREŚCI

	Strona
WSTĘP	5
1. ORGANIZACJA PLANOWANIA OSIĄGANIA WSGB W DOWÓDZTWIE OKRĘGU WOJSKOWEGO	6
1.1. Podstawa planowania osiągnięcia WSGB w dowództwie okręgu ..	6
1.2. Metodologia pracy dowództwa okręgu wojskowego w czasie opracowywania /nowelizacji/ planu osiągnięcia WSGB dowódz- twa okręgu wojskowego	7
1.3. Układ planu osiągnięcia WSGB dowództwa okręgu wojskowego ..	8
2. ORGANIZACJA I PLANOWANIE MOBILIZACYJNEGO ROZWINIĘCIA WOJSK OKRĘGU	10
2.1. Przebieg planowania mobilizacyjnego rozwinięcia wojsk okręgu	10
2.2. Uruchomienie i przebieg mobilizacyjnego rozwinięcia wojsk na obszarze okręgu wojskowego w ramach osiągnięcia WSGB ...	15
2.3. Specyfika mobilizacyjnego rozwinięcia ZT i oddziałów o krótkich terminach osiągnięcia gotowości bojowej	17
2.4. Zabezpieczenie mobilizacyjnego rozwijania wojsk okręgu ..	19
3. KIEROWANIE MOBILIZACYJNYM ROZWINIĘCIEM WOJSK OKRĘGU	25
3.1. Rola i zadania zespołu kierowania mobilizacyjnym rozwinię- ciem wojsk okręgu	25
3.2. Kierowanie mobilizacyjnym rozwinięciem wojsk okręgu przez dowódcę okręgu wojskowego czasu "P" i sposób stopniowego przejmowania kierowania przez dowódcę okręgu wojskowego czasu "W"	26
3.3. Meldunki i sprawozdania z przebiegu mobilizacyjnego roz- wijania i osiągnięcia WSGB przez wojska okręgu	27
ZAKOŃCZENIE	28
BIBLIOGRAFIA	28
ZAŁĄCZNIKI:	
1. Podział jednostek wojskowych pod względem ukończenia	31
2. Formy wprowadzenia wyższych stanów gotowości bojowej	32
3. Metodologia pracy dowództwa OW w czasie opracowania planu osiągnięcia WSGB	33
4. Organizacja wyprowadzenia i czas rozwinięcia SD	34
5. Koncepcja podziału dowództwa OW cz. "P" na dowództwo armii i OW cz. "W"	35

6. Proponowane wnioski wynikające z oceny zagrożenia obszaru okręgu	36
7. Schemat ideowy dotyczący planów mobilizacyjnego rozwinięcia wojsk okręgu i osiągnięcia WSGB przez dowództwo OW	37
8. Części składowe planu mobilizacyjnego rozwinięcia wojsk OW.	38
9. Uruchomienie mobilizacyjnego rozwinięcia wojsk OW	39
10. Rodzaje zabezpieczenia mobilizacyjnego rozwinięcia wojsk OW	
11. Wariant uzupełnienia strat stanem osobowym w czasie mobilizacji przegrupowania i działań bojowych	40
12. Przeznaczenie środków transportowych w GN dla SZ	41
13. Organizacja i zadania ZKM na szczeblu OW	43
	44

W S T Ę P

Stałe zagrożenie obozu socjalistycznego, w tym także Polski, nagłą agresją sił zbrojnych państw NATO, zwłaszcza ich środkami napadu powietrznego, stawia wysokie wymagania siłom zbrojnym PRL w zakresie gotowości bojowej.

Wojska lądowe, jako zasadniczy trzon tych sił, zgodnie z ustaleniami przyjętymi w ramach ZSZ UW, na wypadek agresji muszą zapewnić zarówno obronę terytorium kraju, jak i wydzielić siły do udziału w koalicyjnych operacjach na froncie zewnętrznym. Dlatego też muszą one być zdolne do operacyjnego rozwinięcia z wyprzedzeniem w odniesieniu do wojsk państw NATO, aby odeprzeć zaskakujące uderzenie przeciwnika i równocześnie rozwinąć zasadnicze siły do działań na froncie zewnętrznym.

Przygotowanie wojsk lądowych do wykonania wyżej wspomnianych zadań jest realizowane w okresie pokoju przez utrzymywanie ich w stałej gotowości bojowej. Polega to na zapewnieniu maksymalnie niezbędnego poziomu wyszkolenia bojowego, wyposażenia oraz technicznej sprawności uzbrojenia i sprzętu bojowego, sprawności systemu organizacyjno-mobilizacyjnego, dowodzenia i łączności oraz posiadania określonych zapasów środków materiałowych.

Uwzględniając stopień zagrożenia bezpieczeństwa państwa i prawdopodobny charakter konfliktu zbrojnego, a także możliwości ekonomiczne kraju, w wojskach lądowych utrzymuje się zróżnicowane ukończenie składu osobowego związków taktycznych i oddziałów w stosunku do etatu czasu wojennego^{1/}. W myśl odpowiednich ustaleń, najwyższy stopień ukończenia zapewnia się związkom taktycznym i oddziałom, które zgodnie z planem będą użyte do działań w pierwszej kolejności, to jest już w fazie zawiązywania się konfliktu zbrojnego lub w razie jego nagłego wybuchu. Zapewnia to wcześniejsze osiągnięcie pełnej gotowości bojowej i terminowe przejście do rejonów przyezłych działań zasadniczym siłom wojsk lądowych. Należą do nich rozwinięte jednostki ogólnowojskowe i rodzajów wojsk, wśród których główną siłę uderzeniową stanowią związki i oddziały zmechanizowane, pancerne oraz raketowe i artylerii. Dyrektywnie ustalony stopień ukończenia i wyposażenia tych sił zapewnia im osiągnięcie pełnej gotowości bojowej w stosunkowo krótkim czasie.

2 Stopień gotowości bojowej pozostałych sił wojsk lądowych, zwłaszcza przewidzianych do użycia w drugiej kolejności, jest znacznie niższy ze względu na niepełne ukończenie składu osobowego i sprzętu. Ich przej-

1/ Podział JW pod względem ukończenia przedstawia załącznik 1.

ście w stan pełnej gotowości bojowej wiąże się z reguły z koniecznością uzupełnienia - w ramach mobilizacji - ludźmi i sprzętem. Czas osiągnięcia przez te siły pełnej gotowości bojowej może wynosić od kilkunastu godzin do kilku dób.

Podstawą wyjściową do osiągnięcia przez związki taktyczne i oddziały wojsk lądowych wyższych stanów gotowości bojowej jest - jak w całych siłach zbrojnych - stan stałej gotowości bojowej. Stan ten jest normowany dyrektywnymi dokumentami o gotowości bojowej i działalności sił zbrojnych PRL w czasie pokoju oraz bieżącymi rozkazami i zarządzeniami. Określają one konkretne wymagania gotowości bojowej, które muszą być bezwzględnie przestrzegane w toku codziennej działalności organizacyjno- szkoleniowej, a także przedsięwzięcia w tym zakresie planowo realizowane we wszystkich ogniwach organizacyjnych sił zbrojnych w okresie pokoju.

Jednoznaczne rozumienie wymagań oraz skrupulatne przestrzeganie terminów realizacji przedsięwzięć dyrektywnych przez dowództwa i wojska zapewnia niezbędne warunki zarówno do utrzymania jednostek na żądanym poziomie stałej gotowości bojowej, jak i bezkolizyjnego ich przejścia do wyższych stanów gotowości bojowej oraz mobilizacyjnego rozwinięcia sił zbrojnych i podjęcie działań bojowych.

1. ORGANIZACJA PLANOWANIA OSIĄGANIA WSGB W DOWÓDZTWIE OKRĘGU WOJSKOWEGO

1.1. Podstawa planowania osiągnięcia WSGB w dowództwie okręgu

Planowanie osiągnięcia wyższych stanów gotowości bojowej w dowództwie okręgu ma na celu przygotowanie odpowiednich warunków do stopniowego lub lawinowego /bezpośredniego/ jego przejścia ze stanu stałej do pełnej gotowości bojowej, w sposób optymalnie bezkolizyjny^{2/}.

Podstawą sprawnego działania dowództwa okręgu jest posiadanie merytorycznie zasadnego i precyzyjnie opracowanego, przydatnego w użyciu planu osiągnięcia WSGB, określającego zadania dowództwa okręgu oraz osób i zespołów funkcyjnych, jak: DSO, służb dyżurnych, dowództwa okręgu, grup operacyjnych /współdziałania/, Zespołu Kierowania Mobilizacją, Okręgowej Grupy Kierowania Ruchem Wojsk, obsad punktów dowodzenia.

W planie osiągnięcia WSGB należy uwzględnić specyfikę, charakter i konkretne warunki dyslokacyjne dowództwa okręgu, a przede wszystkim zagwarantować praktyczną realizację przedsięwzięć w dyrektywnych normach czasowych.

2/ Formy wprowadzenia wyższych stanów gotowości bojowej przedstawia załącznik 2.

Treść planu musi być zwięzła i komunikatywna, gdyż w przeciwnym razie nie spełni on racjonalnego wymogu, tj. praktycznej przydatności.

Plan osiągnięcia WSGB przez dowództwo okręgu wojskowego opracowuje się na podstawie następujących dokumentów:

- dyrektywy ministra obrony narodowej o gotowości bojowej sił zbrojnych PRL;

- dyrektywy ministra obrony narodowej o organizacji i funkcjonowaniu wojennego systemu dowodzenia;

- dyrektywy ministra obrony narodowej w sprawie obrony powietrznej kraju;

- instrukcji o gotowości bojowej wojsk część I - szczebla operacyjnego;

- instrukcji o organizacji i funkcjonowaniu wojennego systemu dowodzenia.

Wyszczególnione dokumenty stanowią kanwę, na podstawie której opracowuje się plan osiągnięcia WSGB przez dowództwo okręgu wojskowego.

1.2. Metodologia pracy dowództwa okręgu wojskowego w czasie opracowywania /nowelizacji/ planu osiągnięcia WSGB dowództwa okręgu wojskowego

Do opracowania planu osiągnięcia WSGB dowództwa okręgu wojskowego angażuje się w pełnym zakresie tylko niezbędna liczba osób.

W odniesieniu do oficerów wyznaczonych do opracowania planu osiągnięcia WSGB stosuje się identyczne wymogi, jakie obowiązują przy dopuszczaniu osób do planowania operacyjnego i mobilizacyjnego. Dlatego też na szczeblu dowództwa okręgu, powołuje się rozkazem dowódcy, stały zespół roboczy pod kierownictwem szefa sztabu okręgu.

W skład tego zespołu wchodzi etatowi zastępcy dowódcy okręgu, a ponadto:

- pierwszy zastępca szefa sztabu okręgu; *- oper*
- zastępca szefa sztabu okręgu ds. mobilizacyjnych;
- szef oddziału I - zastępca szefa sztabu okręgu ds. operacyjnych.

Dowódców, szefów rodzajów wojsk i służb oraz oddziałów dowództwa okręgu, jak również inne osoby dopuszczone do planowania operacyjnego i mobilizacyjnego angażuje się jedynie do opracowania planu w części ich dotyczącej.

Dowódca okręgu wojskowego, po zapoznaniu się z dyrektywami ministra obrony narodowej oraz instrukcjami, przedstawia stałemu zespołowi roboczemu myśl przewodnią osiągnięcia WSGB przez dowództwo okręgu, wydaje swoje w tym względzie wytyczne, precyzuje zadania do realizacji oraz określa

la termin opracowanie planu w brudnopisie^{3/}.

Szef sztabu okręgu, jest głównym organizatorem pracy - kieruje on pracą zarówno oficerów wchodzących w skład stałego zespołu roboczego, jak również i innych zaangażowanych do pracy doraźnie.

Odpowiada on bezpośrednio przed dowódcą OW za merytoryczną treść planu, jego realność, czytelność, formę i terminowość opracowania. Ponadto szef sztabu okręgu wojskowego:

- kieruje i na bieżąco koordynuje pracę oficerów w czasie opracowywania dokumentów planu:

- sprawdza przydatność opracowywanych dokumentów przez poszczególnych wykonawców - ich treść, zasadność, komunikatywność, praktyczną użyteczność i staranność wykonania;

- nadzoruje przestrzeganie przez wykonawców przepisów o wykonywaniu dokumentów wymagających szczególnej ochrony.

Ponadto szef sztabu osobiście rozlicza oficerów zaangażowanych do opracowania planu z wykonanych dokumentów zarówno graficznych jak i opisowych.

Za właściwie opracowany uznaje się taki dokument, który uzyskał akceptację szefa sztabu okręgu.

Szef sztabu okręgu po opracowaniu całego planu w brudnopisie melduje jego treść dowódcy okręgu wojskowego. Dowódca OW po zapoznaniu się z planem i wniesieniu ewentualnych poprawek nakazuje wykonanie czystopisu.

Plan osiągnięcia WSGB przez dowództwo okręgu wojskowego wykonuje się w dwóch egzemplarzach, z których jeden przesyła się do Zarządu I Sztabu Generalnego WP.

Plan osiągnięcia WSGB przez dowództwo okręgu utrzymuje się w ciągłej aktualności. Wszelkie, nawet niewielkie zmiany w strukturze organizacyjnej i wyposażeniu dowództwa okręgu oraz w jednostkach zabezpieczenia i łączności wprowadza się niezwłocznie i jednocześnie do wзыят - kich dokumentów gotowości bojowej.

1.3. Układ planu osiągnięcia WSGB dowództwa okręgu wojskowego

Plan osiągnięcia WSGB dowództwa okręgu wojskowego składa się z dwóch części: graficznej przedstawionej na mapie oraz legendy.

W części graficznej /na mapie/ przedstawia się:

3/ Metodologię pracy dowództwa OW w czasie opracowania planu osiągnięcia WSGB przedstawia załącznik 3.

- miejsce stałej dyslokacji dowództwa oraz jednostek zabezpieczenia i łączności;
 - zapasowe rejony alarmowe oraz rozmieszczone w nich elementy bazy mobilizacyjnej;
 - stanowiska dowodzenia z podziałem na elementy i poszczególne komórki organizacyjne dowództwa;
 - drogi marszu, odległości do poszczególnych SD /obiektów/;
 - organizację regulacji ruchu;
 - ubezpieczenia bojowe zajmowanych rejonów /obiektów/;
 - schemat ugrupowania marszowego;
 - czas opuszczenia miejsca stałej dyslokacji;
 - czas rozwinięcia poszczególnych SD;
 - organizację wyprowadzenia stanowisk dowodzenia^{4/}.
- W legendzie /w formie opisowej/ ujmuje się:
- ogólną charakterystykę stanu stałej gotowości bojowej;
 - myśl przewodnią osiągnięcia WSGB;
 - organizację alarmowania kadry zawodowej przez techniczne środki łączności i łączników;
 - organizację mobilizacyjnego rozwinięcia dowództwa okręgu;
 - ukompletowanie oraz podział dowództwa OW dla potrzeb wojennego systemu dowodzenia^{5/};
 - ukompletowanie oraz podział jednostek zabezpieczenia i łączności dla potrzeb wojennego systemu dowodzenia;
 - harmonogram przedsięwzięć realizowanych w ramach osiągnięcia WSGB;
 - organizację dowodzenia i łączności w procesie osiągnięcia WSGB;
 - organizację zabezpieczenia bojowego procesu osiągnięcia WSGB;
 - plan załadunku zapasów operacyjnych oraz rozśrodkowania baz zaopatrzenia i składnic rozmieszczonych na terenie okręgu wojskowego;
 - dokumenty łączności, które opracowuje się w formie oddzielnego zbioru dokumentów.

 4/ Organizację wyprowadzenia i czas rozwinięcia stanowisk dowodzenia przedstawia załącznik 4.

5/ Koncepcja podziału dowództwa okręgu cz. "P" na dowództwo armii i OW cz. "W" przedstawia załącznik 5.

2. Organizacja i planowanie mobilizacyjnego rozwinięcia wojsk okręgu wojskowego

2.1. Przebieg planowania mobilizacyjnego rozwinięcia wojsk okręgu

Planowanie mobilizacyjnego rozwinięcia wojsk okręgu ma na celu przygotowanie zorganizowanego, sprawnego i harmonijnego ich przejścia ze struktury organizacyjnej czasu pokojowego na wojenną, stosownie do przewidywanego wykorzystania operacyjnego. Ustala ono sposoby mobilizacyjnego rozwinięcia wojsk stosownie do założeń osiągnięcia wyższych stanów gotowości bojowej. Terminowe osiągnięcie przez wojska pełnej gotowości bojowej uzależnione jest bowiem przede wszystkim od sprawnego i w ustalonym czasie zrealizowania przedsięwzięć mobilizacyjnych.

Dowództwo OW stanowi zasadniczy szczebel planowania i realizacji ustaleń Sztabu Generalnego WP w zakresie mobilizacyjnego rozwinięcia wszystkich wojsk okręgu, zarówno pionu operacyjnego jak i OTK. Ponadto na szczeblu okręgu następuje integracja planowania mobilizacyjnego oraz administrowania zasobami rezerw osobowych i materiałowo-technicznych przeznaczonych do uzupełnienia sił zbrojnych.

W planowaniu mobilizacyjnym przewiduje się różne warianty rozwinięcia wojsk, uwzględniające kierunki rozwoju sytuacji polityczno-militarnej, możliwości ekonomiczne i potrzeby obronne państwa, a także formy i sposoby działania na poszczególnych szczeblach dowodzenia.

Do zasadniczych przedsięwzięć w zakresie planowania mobilizacyjnego należy ustalenie:

- 1/ wariantów i kolejności mobilizacyjnego rozwinięcia jednostek wojskowych;
- 2/ miejsc, terminów oraz dowództw odpowiedzialnych za mobilizacyjne rozwinięcie jednostek wojskowych;
- 3/ sposobu prowadzenia mobilizacji oraz kierowania nią;
- 4/ sposobu uzupełniania mobilizacyjnych i wojennych potrzeb wojsk okręgu stanem osobowym, środkami transportowymi i maszynami;
- 5/ kierunków i zadań pracy partyjno-politycznej w okresie mobilizacji;
- 6/ przedsięwzięć w zakresie materiałowo-technicznego i kwatermistrzowskiego zabezpieczenia, jak również finansowania mobilizacji;
- 7/ zadań w zakresie sprawowania nadzoru nad utrzymywaniem gotowości mobilizacyjnej.

W planowaniu mobilizacyjnym obowiązuje centralizacja przedsięwzięć i poczynań, polegająca na ogólnym ustalaniu założeń mobilizacyjnego

rozwinięcia sił zbrojnych oraz na ścisłym realizowaniu tych założeń przez kolejne szczeble dowodzenia.

Planowanie mobilizacyjne charakteryzuje się ponadto wielowariantowością, tzn. że plany mobilizacyjne powinny przewidywać sposób działania w różnych warunkach i sytuacjach - w tym również w warunkach oddziaływania przeciwnika bronią masowego rażenia. Dlatego sztab opracowujący plan mobilizacyjny dokonuje także oceny zagrożenia terytorium OW i planuje odpowiednie przedsięwzięcia zmniejszające skutki oddziaływania przeciwnika i zapewniające wykonanie zadań mobilizacyjnych w ustalonych terminach^{6/}.

Planowanie mobilizacyjne rozpoczyna się z chwilą otrzymania zadania i jest, w zasadzie, procesem ciągłym, ponieważ opracowany plan musi być systematycznie uaktualniany.

Zmiany zachodzące w systemie osiągnięcia wyższych stanów gotowości bojowej, dowodzenia, jak też w organizacji i wyposażeniu wojsk muszą być na bieżąco wprowadzane do planu mobilizacyjnego.

Na szczeblu sztabu OW opracowywany jest "Plan mobilizacyjnego rozwinięcia wojsk okręgu", który zawiera całokształt przedsięwzięć w zakresie organizacji, przygotowania, zabezpieczenia oraz przeprowadzenia mobilizacji jednostek wojskowych stacjonujących na terenie okręgu. Równolegle na szczeblu OW opracowany jest "Plan osiągnięcia wyższych stanów gotowości bojowej"^{7/}.

↳ Od szczebla ZT /włącznie/ w dół następuje integracja planowania osiągnięcia WSGB z planowaniem mobilizacyjnym, tzn., że dowództwa ZT i oddziały nie opracowują oddzielnych planów mobilizacyjnego rozwinięcia, a niezbędne zagadnienia w tym zakresie ujmują w planach OWSGB.

Podstawę do planowania mobilizacyjnego na szczeblu dowództwa okręgu wojskowego stanowią: rozkaz ministra ON lub zarządzenie szefa Sztabu Generalnego WP oraz "Zestawienie zadań mobilizacyjnych", a ponadto:

a/ ustalenia wynikające z dyrektywy MON o gotowości bojowej sił zbrojnych PRL;

b/ założenia organizacyjne określające strukturę jednostek wojskowych czasu pokojowego i wojennego oraz ustalenia dotyczące ich materiałowo-technicznego i kwatermistrzowskiego wyposażenia, jak również zamierzenia organizacyjne i dyslokacyjne na dane pięciolecie:

6/ Proponowane wnioski wynikające z oceny zagrożenia obszaru okręgu przedstawia załącznik 6.

7/ Schemat ideowy dotyczący planów-mobilizacyjnego rozwinięcia wojsk okręgu i osiągnięcia WSGB przez dowództwo OW przedstawia załącznik 7.

c/ rozmieszczenie, stan ilościowy i jakościowy rezerw osobowych i materiałowych niezbędnych do uzupełnienia potrzeb mobilizacyjnych;

d/ aktualne i perspektywiczne możliwości gospodarki narodowej i administracji państwowej w zakresie różnych form świadczeń na rzecz sił zbrojnych;

e/ przewidywane możliwości i skutki oddziaływania przeciwnika na przebieg mobilizacyjnego rozwinięcia sił zbrojnych.

2. Dowódca okręgu wojskowego wydaje rozkaz mobilizacyjny, w którym precyzuje zadanie mobilizacyjne dla każdej jednostki wojskowej oraz ustala zasady uzupełniania ich potrzeb mobilizacyjnych stanem osobowym służby czynnej i żołnierzami rezerwy, a także środkami transportowymi, samolotami, maszynami i innym sprzętem z gospodarki narodowej. Precyzuje zasady materiałowo-technicznego i kwatermistrzowskiego zabezpieczenia mobilizacji, finansowania mobilizacji oraz współdziałania z organami administracji państwowej w zakresie świadczeń jej ogniw na rzecz mobilizacyjnego rozwinięcia jednostek wojskowych.

Na poszczególnych szczeblach dowodzenia planowanie mobilizacyjne znajduje swoje odbicie w odpowiedniej dokumentacji, która między innymi służy do kierowania procesem mobilizacyjnego rozwinięcia wojsk.

Na szczeblu dowództwa okręgu wojskowego opracowuje się "Plan mobilizacyjnego rozwinięcia wojsk", według następujących problemów /rozdziałów/ 8/.

- I "Przewidywane skutki i wpływ oddziaływania nieprzyjaciela na organizację i przebieg mobilizacyjnego rozwijania wojsk".

- II "Zadania mobilizacyjne".

- III "Warunki przeprowadzenia mobilizacji".

- IV "Koncepcja /zamiar/ mobilizacyjnego rozwinięcia wojsk", którego treścią jest wielowariantowa koncepcja mobilizacyjnego rozwijania wojsk, uwzględniająca m.in. wnioski i oceny skutków i wpływu oddziaływania nieprzyjaciela oraz istniejące warunki realizacji zadań mobilizacyjnych i oczywiście wymogi dyrektywne.

- V "Zabezpieczenie mobilizacyjnego rozwinięcia wojsk", którego treścią jest sposób i zasady wykorzystania rezerw osobowych oraz zasobów środków transportowych, maszyn i innego sprzętu pobieranego z gospodarki narodowej do uzupełnienia potrzeb mobilizacyjnych jednostek wojskowych, a także sposób wykorzystania nadwyżek pozostałych po mobilizacyjnym rozwinięciu jednostek wojskowych.

8/ Części składowe planu mobilizacyjnego rozwinięcia wojsk OW przedstawia załącznik nr 8.

- VI "Świadczenia na rzecz mobilizacyjnego rozwinięcia wojsk", chodzi tu przede wszystkim o tryb i zasady wykorzystania sił i środków administracji państwowej i gospodarki narodowej do zabezpieczenia mobilizacyjnego rozwijania jednostek wojskowych.

- VII "Organizacja współdziałania z sąsiednimi okręgami wojskowymi, dowództwami RSZ oraz terenowymi organami administracji państwowej".

- VIII "Zarządzenie mobilizacji i kierowanie jej przebiegiem".

- IX "Mobilizacyjne rozwinięcie wojsk w warunkach zakłóceń, uzupełnienie strat w czasie mobilizacji, przegrupowania wojsk oraz w czasie wojny".

- X "Plan skrytego mob. rozw. podległych jednostek"^{9/}.

Do opisowej części planu opracowuje się w formie załączników:

1. Harmonogram mobilizacyjnego rozwinięcia wojsk.

2. Plan zarządzenia mobilizacji.

3. Plan kierowania przebiegiem mobilizacji.

4. Plan działania partyjno-politycznego na czas mobilizacyjnego rozwijania wojsk.

5. Plan materiałowo-technicznego i kwatermistrzowskiego zabezpieczenia mobilizacji.

6. Plan finansowania mobilizacji.

7. Plan wykorzystania nadwyżek stanu osobowego, środków transportowych, sprzętu bojowego i środków materiałowych pozostających po zakończeniu mobilizacyjnego rozwinięcia wojsk.

Część graficzna planu składa się z szeregu map obrazujących mobilizacyjne rozwinięcie związków operacyjnych i rodzajów wojsk, a także zestawienia rezerw osobowych, środków transportowych i maszyn z podaniem sposobu ich wykorzystania.

Dokumenty planistyczne - uzupełniające - stanowią:

1. Dokumenty dotyczące uzupełnienia potrzeb mobilizacyjnych oficerami, chorążymi i podchorążymi.

2. Dokumenty mobilizacyjne dotyczące uzupełnienia potrzeb mobilizacyjnych podoficerami i szeregowymi rezerwy oraz pojazdami samochodowymi i maszynami.

3. Dokumenty mobilizacyjne poszczególnych dowódców /szefów/ rodzajów wojsk i służb OW.

Podstawowe założenia i zadania mobilizacyjnego rozwinięcia sił zbrojnych PRL określa Sztab Generalny WP. Sztaby okręgów wojskowych dokonują rozwinięcia ustaleń Sztabu Generalnego WP oraz integrują procesy admi-

9/ Zarządzenie Sztabu Gen. WP Zarząd Mob. i Uzupełn. nr 0829 z dnia 27.12.85.

nieterminowości zasobami rezerw osobowych i materiałowych, przeznaczonych do uzupełnienia potrzeb mobilizacyjnych sił zbrojnych.

Związki taktyczne, oddziały i samodzielne pododdziały, dowództwa garnizonów oraz wojewódzkie sztaby wojskowe /wojskowe komendy uzupełnień/ szczegółowo planują realizację zadań mobilizacyjnych oraz określają sposoby ich wykonania.

W planowaniu mobilizacyjnym podstawowa rola przypada dowódcy jednostki wojskowej /mobilizującej/, którego zasadniczym etapem pracy jest wnikliwa analiza i szczegółowa ocena warunków wykonania otrzymanych zadań. Chodzi przede wszystkim o wyjaśnienie następujących problemów:

- w jakim stopniu posiadane siły i środki umożliwiają realizację zadań mobilizacyjnych;

- co należy wykonać, aby stworzyć optymalne warunki do wykonania otrzymanego zadania we własnym zakresie oraz przy wykorzystaniu odpowiednich form pomocy ze strony terenowych organów administracji państwowej i gospodarki narodowej;

- w jakim stopniu otrzymane zadania, posiadane siły i środki oraz nakazane terminy i rejony mobilizacji wpływają na sposób i formę planowania mobilizacyjnego;

- jakie przedsięwzięcia należy wykonać, aby uwzględniając zagrożenie garnizonu oraz obowiązujące wytyczne i ustalenia, zmniejszyć skutki oddziaływania przeciwnika BMR i osiągnąć w terminie pełną gotowość bojową.

Dowódca jednostki planującej ponadto powinien:

1/ sprecyzować zasadnicze zadania w zakresie mobilizacyjnego rozwinięcia jednostki własnej i przydzielonych do formowania;

2/ określić rodzaj, charakter i zakres przedsięwzięć mobilizacyjnych, które powinny być uwzględnione w ramach planowania osiągnięcia WSCB;

3/ uwzględnić niezbędną rezerwę - zarówno jeśli chodzi o terminy, jak też siły i środki przeznaczone do realizacji planowania przedsięwzięć /brak takich rezerw, przy skomplikowanych i różnorodnych przedsięwzięciach, może spowodować poważne trudności w przypadku zaistnienia zakłóceń w toku mobilizacji/;

4/ udzielić wytycznych do planowania.

Planowanie mobilizacyjne musi być realne, tzn. uwzględniać konkretne warunki danej jednostki, aktualne /wszelkie dane muszą być bieżąco aktualizowane/ oraz kompleksowe polegające na ujęciu wszystkich /różnych/ zagadnień dotyczących tej problematyki całościowo.

2.2. Uruchomienie i przebieg mobilizacyjnego rozwinięcia wojsk na obszarze okręgu wojskowego w ramach osiągnięcia WSCB

Podstawę do zarządzenia mobilizacji jednostek wojskowych stanowi rozkaz ministra obrony narodowej lub zarządzenie szefa Sztabu Generalnego WP, określające rodzaj nakazanych przedsięwzięć mobilizacyjnych lub nakazujące wprowadzenie wyższych stanów gotowości bojowej. W przypadku zarządzenia mobilizacyjnego rozwinięcia całości sił zbrojnych /mobilizacji powazecznej/, co równoznaczne jest z wprowadzeniem stanu pełnej gotowości bojowej - sygnały przekazywane są w ramach Garnizonowych Ośrodków Alarmowania /GOA/, na zasadach i w czasie ustalonym dyrektywą MON o gotowości bojowej sił zbrojnych PRL.

Przekazywanie zadań dotyczących mobilizacyjnego rozwinięcia pojedynczych lub grup jednostek, odbywa się również w systemie GOA. Zadania tego rodzaju przekazywane są dwoma kanałami: w pionie OW-ZT - jednostki wojskowe, OW-WSZW-WKU - terenowe organy administracji państwowej, ^{L jednostki obrony} ^{za- gosp 40P} zabezpieczające mobilizacyjne rozwinięcie wymienionych w sygnale jednostek wojskowych.

Do przekazywania sygnałów wykorzystuje się przede wszystkim techniczne środki łączności przewodowej. Przekazywanie zadań o mobilizacyjnym rozwinięciu jednostek wojskowych może być dokonane również innymi sposobami: np. zarządzeniami na piśmie, względnie przekazywane w drodze osobistego postawienia zadań przez upoważnione osoby.

Zarządzenie powazecznej mobilizacji jawnej może nastąpić przez ogłoszenie w środkach masowego przekazu /radio, telewizja, prasa/ i rozplakatowanie obwieszczeń. Teksty komunikatów zdeponowane zostały w komórkach organizacyjnych PAP oraz Komitetu do spraw Radia i Telewizji "POLSKIE RADIO I TELEWIZJA", a na szczeblu wojewódzkim - w WSZW.

Obwieszczenia o mobilizacji sił zbrojnych zdeponowane są w wojskowych komendach uzupełnień.

Ogłoszenie komunikatu w centralnych środkach masowego przekazu następuje na sygnał przekazany do centrali PAP oraz radia i telewizji przez Sztab Generalny WP, a w ośrodkach terenowych po doręczeniu tekstu komunikatu przez WSZW, ^{a w ośrodkach wojennych do 3' sygnali ewakuacji, sygnali w ośrodkach} ^{specjalne realizacje raportów o mobilizacji RTV i wydatki}

W razie nagłej agresji i unieruchomienia centralnego systemu informacyjnego - komunikat o mobilizacji sił zbrojnych przekazuje się w prasie wojewódzkiej i lokalnej oraz w programach regionalnych radia i telewizji na podstawie decyzji dowódcy okręgu wojskowego. Jeżeli niemożliwe jest uzyskanie decyzji dowódcy okręgu wojskowego, to decyzję w tej sprawie podejmuje szef WSZW w porozumieniu z przewodniczącym WKO /spo-

0153/83
024/85
02
sób zarządzania mobilizacji jawnej reguluje zarządzenie MON nr 011/MON z 7.8.1987 r. /10/.

Mobilizacyjne rozwinięcie wojsk jest jednym z ważniejszych, a w naszych warunkach najważniejszym, elementem osiągnięcia wyższych stanów gotowości bojowej. Przekazane sygnały /zarządzenia/ wprowadzające poszczególne, wyższe stany gotowości bojowej - są automatycznie - bez dodatkowych poleceń - nakazem realizacji przedsięwzięć mobilizacyjnych, a mianowicie:

1/ przy wprowadzeniu w całych siłach zbrojnych stanu:

a/ podwyższonej gotowości bojowej - uzupełnia się ^{skumul} do etatów wojennych jednostki systemu kierowania ruchem wojsk zaliczone do I zestawu, a na zarządzenie szefa Sztabu Generalnego WP, także inne określone jednostki wojskowe. Powołuje się mobilizacyjne rzuty alarmowe oraz wydziała załączki do jednostek wojskowych I i II zestawu; uzupełnia się w tych jednostkach stanowiska nie obsadzone według etatów pokojowych;

b/ gotowości bojowej zagrożenia wojennego - rozwija się mobilizacyjne jednostki zaliczane do I i II zestawu, które powołują całość uzupełnienia w czasie do ośmiu godzin, a pełną gotowość osiągają w zasadzie do 12 godz. Do jednostek III i IV zestawu powołuje się, w czasie do 8 godz. mobilizacyjne rzuty alarmowe, wydziała załączki, pobiera świadczenia osobiste i rzeczowe niezbędne do zapoczątkowania procesu mobilizacyjnego rozwijania, uzupełnia się stanowiska nie obsadzone według etatów pokojowych, rozwija elementy bazy mobilizacyjnej, prowadzi ewakuację sprzętu i zapasów oraz w czasie do 12 godzin osiąga się w zapasowych rejonach alarmowych gotowość do przyjęcia uzupełnienia zasadniczego; *Na zarządzenie SSGWP mogą być wznowione wybroczno lub w całości jednostki w zestawie.*

c/ pełnej gotowości bojowej - rozwija się mobilizacyjne jednostki wojskowe III i IV zestawu. *Jeżeli nie zostały wcześniej wznowione /i IV zestawu*

w przypadku wprowadzenia stanu pełnej gotowości bojowej - ze stanu stałej lub podwyższonej gotowości bojowej rozwija się całość sił zbrojnych w pełnym wymiarze.

Niezależnie od powyższych ustaleń - na oddzielne zarządzenie szefa Sztabu Generalnego WP mogą być uzupełnione do etatów wojennych:

a/ w stałej gotowości bojowej - w sposób skryty, pod pozorem ćwiczeń i szkolenia - jednostki wojskowe I zestawu;

b/ w podwyższonej gotowości bojowej - w sposób skryty, pod pozorem ćwiczeń i szkolenia - jednostki II zestawu;

10/ Uruchomienie mobilizacyjnego rozwinięcia wojsk OW przedstawi załącznik 9.

c/ w gotowości bojowej zagrożenia wojennego - mogą być mobilizacyjnie rozwinięte jednostki III zestawu.

Przedsięwzięcia mobilizacyjne w stanie stałej i podwyższonej gotowości bojowej realizuje się w sposób skryty i w zasadzie w miejscach stałej dyslokacji jednostek wojskowych wykorzystując garnizonowe i poligonowe obiekty wojskowe. Nie organizuje się dowozu żołnierzy rezerwy z wyjątkiem żołnierzy powoływanych z innych WSzW. Powołanie uzupełnienia organizuje się za pośrednictwem akcji natychmiastowego doręczenia dokumentów powołania UPT, w tym także siłami ASD. Czas rozwinęcia jednostek wojskowych wydłuża się stosownie do norm nakazanych w tym trybie rozwijania. SA-1. Tab. N-1 = 2 doby, N-2 = 2,5 doby, N-3 = 3 doby.

Czynności mobilizacyjne w stanie zagrożenia wojennego i pełnej gotowości bojowej realizuje się w trybie alarmowym. Żołnierzy rezerwy mobilizacyjnego rzutu alarmowego powołuje się do miejsca stałej dyslokacji jednostek, natomiast uzupełnienia zasadniczego - do pośrednich punktów zbiórki.

W gotowości bojowej zagrożenia wojennego jednostki wojskowe realizują mobilizacyjne rozwinięcie w zapasowych rejonach alarmowych lub miejscach stałej dyslokacji.

Jednostki wojskowe skadrowane i nowo formowane stacjonujące w garnizonach zaliczanych do garnizonów nie zagrożonych i osiedlach /wielkich/, mogą prowadzić mobilizację w MSD, a do rejonów alarmowych wychodzą na zarządzenie przełożonych, lub w razie bezpośredniego zagrożenia.

W przypadku zarządzenia stanu pełnej gotowości bojowej ze stałej lub podwyższonej gotowości bojowej - jednostki dokonują mobilizacyjnego rozwinięcia od razu w zasadniczych rejonach alarmowych.

Mobilizacyjne rozwijanie jednostki wojskowej rozpoczęte w zapasowym rejonie alarmowym w zasadzie prowadzi się tam do jego zakończenia. W uzasadnionych przypadkach - po wprowadzeniu stanu pełnej gotowości bojowej - dowódca jednostki mobilizującej może podjąć decyzję o przeniesieniu jej do zasadniczego rejonu alarmowego.

2.3. Specyfika mobilizacyjnego rozwijania ZT i oddziałów o krótkich terminach osiągnięcia WSGB

W pokojowym składzie sił zbrojnych występują jednostki wojskowe rozwinięte, które powinny być zdolne do osiągnięcia gotowości do wykonania zadań, zarówno z uzupełnieniem, jak też bez uzupełnienia zasadniczego powoływanego z rezerwy. Dlatego też tego typu jednostki zostały

zaliczone do kategorii jednostek o stałej gotowości bojowej. Pokojowe stany osobowe tego rodzaju jednostek powinny stanowić co najmniej 80% ich stanów wojennych. W praktyce do tej kategorii zarządzeniem nr 024/Mob. szefa Sztabu Generalnego WP z dnia 30.12.1985 r. zaliczono wszystkie jednostki z terminem zakończenia mobilizacji "SA" /12 godz./ niezależnie od stopnia ich ukończenia w czasie pokoju. Żołnierze rezerwy, przeznaczeni do pełnienia służby w tych jednostkach powinni się stawić w miejscu mobilizacji w ciągu 8 godzin od wprowadzenia określonego stanu gotowości bojowej.

Specyfiką uzupełnienia jest więc krótki okres oraz to, że jednostki te najczęściej nie będą miały możliwości prowadzenia szkolenia zgrzywającego przyjętego uzupełnienia.

Na przydziały mobilizacyjne, do takich jednostek należy wyznaczyć żołnierzy rezerwy dobrze wyszkolonych zamieszkałych w pobliżu jednostek wojskowych.

Powoływanie tych rezerwistów w czasie mobilizacji powinno się odbywać siłami jednostek mobilizujących, co znacznie skraca czas stawiennictwa. Żołnierze rezerwy powinni być tak wyszkoleni, aby po zgłoszeniu się do jednostki i włączeniu w skład pododdziałów mogli przystąpić do wykonywania obowiązków służbowych.

Dowódcy tego typu jednostek wojskowych, w stosunku do żołnierzy rezerwy będących na przydziałach mobilizacyjnych mogą stosować wojskowy obowiązek meldunkowy szczególny, polegający na zobowiązaniu rezerwistów do meldowania się w wypadku opuszczania miejsca stałego pobytu na czas przekraczający 24 godz. /instrukcja mob. "Szt. Gen. 1088/82" pkt 213/.

Jednostki rozwinięte mogą wyjść na określony kierunek /rubież/ lub do wykonania zadania bez uzupełnienia mobilizacyjnego.

Należy wówczas pozostawić siły i środki, których zadaniem będzie przyjęcie i wyposażenie uzupełnienia z rezerwy oraz dołączenie do jednostki w odpowiednim rejonie. Część sił i środków do tego przeznaczonych może być wyznaczona spośród powoływanych żołnierzy rezerwy. Sprawy te należy jednak przewidzieć i zaplanować już w czasie pokoju.

W specyfice WOW trudny do rozwiązania jest problem rozwinięcia jednostek eskadrowanych i nowo formowanych, których dowództwa tworzone są dopiero w toku mobilizacji. Zaistniała więc potrzeba opracowania takich systemów, które gwarantowałyby rozwinięcie tego typu jednostek i postawienie ich w stan gotowości bojowej w dyrektywnie ustalonych terminach. W związku z tym jednostki mobilizujące ukierunkowano przede wszystkim na:

- 1/ racjonalne wykorzystanie dla celów mobilizacyjnych wszystkich

posiadanych sił i środków, jak też pobieranych w ramach MRA /mobilizacyjnego rzutu alarmowego/ oraz świadczeń osobistych i rzeczowych z gospodarki narodowej;

2/ ustalenie odpowiadającej specyfice każdej jednostki, struktury elementów zabezpieczających;

- sprawny rozruch mobilizacji;

- realizację przedsięwzięć związanych z przyjęciem i rozdzieleniem powoływanego uzupełnienia;

3/ ustalenie wielkości i składu mobilizacyjnego rzutu alarmowego żołnierzy rezerwy i środków transportowych;

4/ racjonalne w szerokim zakresie i w sposób zorganizowany wykorzystanie świadczeń osobistych i rzeczowych;

5/ zapewnienie rozwijanym jednostkom odpowiedniego pod względem jakości i terminowości zgłoszenia się w czasie mobilizacji uzupełnienia z rezerwy i gospodarki narodowej;

6/ odpowiednie szkolenie kadry i żołnierzy oraz realne, dostosowane do konkretnych zadań i warunków każdej jednostki, planowanie mobilizacyjnego rozwinięcia;

7/ organizację osłony mobilizacji w ramach przedsięwzięć zabezpieczenia bojowego osiągnięcia WSGB, a przede wszystkim:

- zabezpieczenie i ochronę elementów bazy mobilizacyjnej;

- organizację służby porządkowo-ochronnej w czasie mobilizacji;

- inżynierską rozbudowę miejsc rozmieszczenia elementów bazy mobilizacyjnej;

- maskowanie elementów bazy mobilizacyjnej.

2.4. Zabezpieczenie mobilizacyjnego rozwinięcia wojsk okręgu

Pod pojęciem zabezpieczenia mobilizacyjnego rozwinięcia jednostek wojskowych należy rozumieć cały szereg działań zabezpieczających, realizowanych przez określone ogniwa wojskowe, administracyjne i gospodarcze. Stąd też niektóre ogniwa, jak np. wojewódzkie sztaby wojskowe i wojskowe komendy uzupełnień opracowują - oprócz planów osiągnięcia WSGB - plany zabezpieczenia mobilizacyjnego rozwinięcia jednostek wojskowych. Dowódcy garnizonów opracowują "Plan zabezpieczenia osiągnięcia wyższych stanów gotowości bojowej przez jednostki garnizonu". Występuje również materiałowo-techniczne i kwatermistrzowskie zabezpieczenie mobilizacji, a także zabezpieczenie bojowe osiągnięcia WSGB^{11/}. Omówienie tych wszyst-

11/ Rodzaje zabezpieczenia mobilizacyjnego rozwinięcia wojsk OW przedstawia załącznik 10.

kich rodzajów zabezpieczenia przekracza ramy tego skryptu. Scharakteryzowane zatem zostaną najważniejsze rodzaje zabezpieczenia będące treścią planowania i działania etabłów okręgów wojskowych, WSzW i WKU - tj. uzupełnienie potrzeb mobilizacyjnych jednostek wojskowych żołnierzami rezerwy, maszynami inżynieryjnymi, samolotami, statkami i innym sprzętem pobieranym z gospodarki narodowej.

W teorii i praktyce mobilizacyjnego rozwinięcia wojsk - uzupełnienie potrzeb mobilizacyjnych stanem osobowym stanowi jedno z głównych przedsięwzięć składających się na treść mobilizacji. Szczęólnego znaczenia nabiera to w warunkach wysokiego skadrowania jednostek wojskowych.

W czasie pokoju jednostki wojskowe znajdują się w różnym stopniu ukompletowania i posiadają różne potrzeby mobilizacyjne.

W zależności od stopnia ukompletowania stanem osobowym w czasie pokoju /w porównaniu do etatu wojennego/ jednostki wojskowe podzielone zostały na:

1/ rozwinięte - od 80% wzwyż;

2/ o niepełnych stanach osobowych - od 35 do 80%;

3/ skadrowane od 15 do 34% /jednostki ukompletowane poniżej 15% uważa się za jednostki o wysokim stopniu skadrowania/;

2 4/ nowo formowane - rozwijane w czasie mobilizacji całkowicie od nowa lub na bazie załączków, występujących m.in. w terenowym aparacie mobilizacyjnym.

Najmniejsze potrzeby mobilizacyjne mają jednostki rozwinięte. Natomiast w pozostałych wielkość koniecznego uzupełnienia wahać się będzie od kilkudziesięciu procent w jednostkach skadrowanych - do 100% w formowanych od nowa.

Potrzeby te wzrastają okresowo w czasie szkolenia młodego rocznika - po zwolnieniu z zasadniczej służby wojskowej rocznika starszego. Istnieje więc potrzeba czasowego wyznaczenia żołnierzy rezerwy w tzw. "nakładkę" na stanowiska funkcyjne, zajmowane przez nowo wcielonych poborowych.

W związku z możliwością powstania braków w czasie mobilizacji, głównie w wyniku niezgłoszenia się części żołnierzy rezerwy, dla każdej jednostki wojskowej ustala się odpowiedni wskaźnik zabezpieczenia sta-
wiennictwa żołnierzy rezerwy. Wielkość tego zabezpieczenia może wyno-
sić do 20% etatowych potrzeb mobilizacyjnych podoficerów i szeregowych rezerwy, 25% oficerów rezerwy i do 15% w zasadniczych rodzajach środ-
ków transportowych.

W wyjątkowych przypadkach wskaźnik ten może być zwiększony.

Istotą planowania uzupełnienia potrzeb mob. jednostek wojskowych żołnierzami rezerwy jest ujęcie, w jednolitym systemie, wypracowanych i praktycznie sprawdzonych generalnych prawidłowości, na które m.in. składają się centralne planowanie, terytorialność, kompleksowość i rejonizacja, jakość i szybkość uzupełnienia, jak również bezpośrednia organizacja przyjęcia tego uzupełnienia w pododdziałach.

Terytorialność uzupełnienia potrzeb mobilizacyjnych jest jedną z głównych zasad decydujących m.in. o szybkości mobilizacyjnego rozwinięcia jednostki. Polega to na przeznaczaniu na przydziały mobilizacyjne żołnierzy rezerwy zamieszkałych najbliżej od danej jednostki wojskowej /formalnie w granicach województwa właściwego do m.p. jednostki wojskowej/. Przestrzeganie tej zasady nie może jednak odbić się na jakości uzupełnienia. W związku z tym na szczeblu okręgu wojskowego stosowana jest długofalowa, perspektywiczna polityka terytorialna gromadzenia rezerw. Chodzi o to aby poborowych szkolić w jednostkach, w ramach zasadniczej służby wojskowej, stosownie do terytorialnych potrzeb mobilizacyjnych. Jest to niezmiernie ważne do przygotowania zasobów na uzupełnienie jednostek skadrowanych i nowo formowanych. Np. WOW na potrzeby swoich ZT i jednostek skadrowanych, szkoli poborowych w jednostkach POW i ŚOW, powołując do nich poborowych z terenów położonych najbliżej miejsc mobilizacji jednostek, do których otrzymają przydziały mobilizacyjne - po odbyciu zasadniczej służby wojskowej. W tym celu w sztabie okręgu opracowywany jest i realizowany wieloletni plan terytorialnego gromadzenia wyszkolonych rezerw na potrzeby mobilizacyjne. W planie tym, na podstawie odpowiednich analiz i kalkulacji, przewiduje się w jakich rejonach i w jakiej liczbie należy przygotować żołnierzy rezerwy, aby można było uzupełnić mobilizowane tam jednostki wojskowe. Sztab okręgu, prowadząc celową "gospodarkę" zasobami rezerw osobowych, kieruje ich przygotowaniem i wykorzystaniem na przydziały mobilizacyjne.

Bezpośrednie czynności związane z nadaniem żołnierzom rezerwy przydziałów mobilizacyjnych dokonywane są we współdziałaniu jednostek wojskowych z wojskowymi komendami uzupełnień. Wojewódzkie sztaby wojskowe spełniają w tym zakresie rolę koordynującą i kontrolującą.

Uzupełnienie wojsk we współczesnych warunkach nie kończy się na ich mobilizacyjnym rozwinięciu, lecz musi być permanentnie realizowane w toku prowadzonych działań bojowych, gdy wojska ponoszą straty.

Uzupełnienie ~~stanu~~ wojsk stanowi część składową działalności mobilizacyjno-uzupełnieniowej i ma na celu zapewnienie jednostkom wojskowym odpowiedniego ukompletowania stanem osobowym dla utrzymania ich zdolno-

ści do prowadzenia działań bojowych. Zadania w zakresie uzupełniania strat muszą być realizowane:

- 1/ w czasie mobilizacyjnego rozwinięcia wojsk;
- 2/ podczas przegrupowania wojsk przez obszar kraju;
- 3/ w początkowym okresie wojny, tj. podczas przegrupowania do rejonów wyjściowych oraz wprowadzania do bitwy pierwszego rzutu operacyjnego;
- 4/ w toku działań bojowych.

Straty powstałe w czasie mobilizacyjnego rozwijania wojsk zamierza się uzupełniać poprzez wykorzystanie:

- a/ nadwyżek żołnierzy powstałych po mobilizacyjnym rozwinięciu jednostek;
 - b/ w miarę możliwości - poprzez dodatkowe powoływanie odpowiedniej liczby żołnierzy rezerwy nie posiadających przydziałów mobilizacyjnych.
- Do uzupełnienia strat powstałych w czasie przegrupowania wojsk przez obszar kraju zamierza się wykorzystać jednostki zapasowe o tzw. podwójnym przeznaczeniu:

- a/ w pierwszym okresie jednostki te byłyby wykorzystane do uzupełnienia strat przegrupowujących się wojsk przez obszar kraju, a następnie ponownie odtwarzane;
- b/ po zakończeniu przegrupowania jednostki te zostaną wykorzystane w ramach ogólnego systemu uzupełniania ^{wojsk} ~~strat~~, jako baza kolejnych formowań jednostek marszowych.

Straty powstałe w czasie przegrupowania poza obszarem kraju, w rejonach wyjściowych oraz podczas wprowadzania do bitwy pierwszego rzutu operacyjnego uzupełniane będą stanem zmiennym organicznych pułków zapasowych armii i frontu.

Straty wojsk powstałe w toku operacji będą uzupełniane poprzez do-
syłanie z kraju jednostek marszowych, składających się ze specjalistów
rodzajów wojsk i służb^{12/}.

Tak w wielkim skrócie przedstawia się jeden z głównych działań za-
bezpieczenia mobilizacji, jakim jest: uzupełnienie potrzeb mobiliza-
cyjnych i wojennych jednostek wojskowych w zakresie stanu osobowego.

Kolejnym działem tego zabezpieczenia jest: "Uzupełnienie potrzeb
mobilizacyjnych jednostek wojskowych środkami transportowymi i maszy-
nami inżynieryjnymi oraz innym sprzętem pobieranym z gospodarki naro-
dowej".

Potrzeby mobilizacyjne jednostek wojskowych w zakresie środków
transportowych, a także specjalistycznych oraz maszyn i urządzeń do

12/ Zasady funkcjonowania systemu uzupełniania strat przedstawia za-
łącznik 11.

zapisu należy dokonać zgodnie z opracowanymi dokumentami
w tym zakresie

robót ziemnych, budowlanych, drogowych i przeładunkowych uzupełnia się drogą poboru tych środków z gospodarki narodowej. Administrowaniem tymi środkami /ewidencją, wykorzystaniem itp./ zajmują się odpowiednie WKU, WSzW - sztaby okręgów wojskowych.

Zorganizowanie i przeprowadzenie sprawnego poboru tych środków, dostosowanie ich do potrzeb eksploatacji w wojsku i przekazanie jednostkom /pododdziałom/ w dużej mierze decyduje o terminowym zakończeniu mobilizacji.

Uzupełnienie wojsk środkami transportowymi z gospodarki narodowej polega na:

a/ organizowaniu batalionów: samochodowo-transportowych, dowozu mpe, autobusów sanitarnych, przeładunkowych i innych pobieranych z cywilnych przedsiębiorstw /baz/ transportowych, w oparciu o kadre i transport tych przedsiębiorstw. Poszczególne instytucje, jak: oddziały PKS; oddziały transportu budownictwa, handlu, itp. formują bataliony lub poszczególne ich pododdziały. Za ich sformowanie odpowiadają dyrektorzy wyznaczonych zakładów pracy. Z ramienia wojska w głównych bazach formowania działają oficerowie w ilości - z zasady po 2 na batalion;

b/ przeznaczenie w czasie pokoju określonych środków transportowych, z poszczególnych zakładów pracy, do konkretnych jednostek mobilizowanych i powiadomienie o tym także zainteresowanych zakładów pracy po - przez wręczenie im kart przeznaczenia.

Zakłady pracy zobowiązane są przekazać jednostkom wojskowym środki transportowe i inny sprzęt technicznie sprawny, ukompletowany w części zamienne i narzędzia oraz dostosowany do potrzeb eksploatacji w wojsku, a także z określoną ilością paliwa.

Administrowanie zasobami środków transportowych w gospodarce narodowej polega m.in. na kompleksowym ich wykorzystaniu na:

1/ uzupełnienie potrzeb mobilizacyjnych:

a/ jednostek wojskowych /w tym także MSW/;

b/ jednostek przewidzianych do militaryzacji;

2/ zabezpieczenie potrzeb zakładów pracy w ramach:

a/ transportu technologicznego;

b/ transportu administracyjno-gospodarczego;

c/ transportu specjalizowanego;

3/ zabezpieczenie innych potrzeb obronnych i gospodarczych państwa w ramach zmilitaryzowanego transportu skoncentrowanego^{13/}.

13/ Przeznaczenie środków transportowych w GN przedstawia załącznik 12.

Sztaby okręgów wojskowych w zakresie uzupełnienia potrzeb mobilizacyjnych środkami transportowymi i maszynami - oprócz działalności nadzorczo-kontrolnej - bezpośrednio wykonują następujące przedsięwzięcia:

a/ określają zadania WSZW w zakresie mobilizacyjnego uzupełnienia środkami transportowymi i maszynami jednostek wojskowych;

b/ sporządzają wyciągi z otrzymanych ze Sztabu Generalnego WP planów uzupełnienia potrzeb mobilizacyjnych jednostek wojskowych statkami powietrznymi i jednostkami taboru pływającego oraz przesyłają je do WSZW i jednostek mobilizujących;

c/ prowadzą na potrzeby planowania mobilizacyjnego bilans pojazdów samochodowych i maszyn znajdujących się w gospodarce narodowej.

W zabezpieczeniu mobilizacyjnego rozwinięcia jednostek wojskowych ważną rolę spełniają terenowe ogniwa administracji państwowej i gospodarki narodowej, które wykonują m.in. następujące zadania:

a/ powiadamianie o zarządzeniu mobilizacji - poprzez uczestniczenie w rozplakatowaniu obwieszczeń oraz doręczanie żołnierzom rezerwy kart powołania, a posiadaczom środków transportowych - nakazów dostarczenia tych pojazdów;

b/ dowóz żołnierzy rezerwy do miejsc mobilizacji /w zasadzie do pośrednich punktów zbiórek/;

c/ przekazanie środków transportowych, maszyn i urządzeń przeznaczonych na uzupełnienie potrzeb mobilizacyjnych jednostek wojskowych;

d/ formowanie określonych oddziałów /pododdziałów/ dla sił zbrojnych;

e/ formowanie oddziałów zmilitaryzowanych, przeznaczonych do działań na korzyść sił zbrojnych.

Dowódcy garnizonów są odpowiedzialni w szczególności za zorganizowanie i zabezpieczenie sprawnego i bezkolizyjnego wyjścia jednostek wojsk operacyjnych z garnizonów. Ponadto zobowiązani oni są do:

- zabezpieczenia jednostkom garnizonu warunków do mobilizacyjnego rozwinięcia, a przede wszystkim: obiektów magazynów, urządzeń itp.;

- zabezpieczenia porządku i dyscypliny w garnizonie;

- powiadamiania i alarmowania;

- współpracy z właściwymi terytorialnie władzami politycznymi i administracyjnymi w zakresie zabezpieczenia mobilizacji;

- przyjęcia i zabezpieczenia obiektów koczowniczych, urządzeń stacjonarnych oraz mienia pozostawionego przez jednostki wychodzące z garnizonu;

- przyjęcia i skierowania do właściwych ośrodków szkolenia i wyznaczonych jednostek - nadwyżek żołnierzy powstałych po mobilizacyjnym rozwinięciu jednostek wojskowych.

Szczególne rola przypadnie dowódcom garnizonów w przypadku prowadzenia mobilizacji w warunkach zmasowanego oddziaływania przeciwnika BMR i braku łączności z przełożonym. W takich przypadkach dowódcy garnizonów - równoległe z likwidacją skutków uderzeń powinni samodzielnie kierować osiągnięciem pełnej gotowości bojowej jednostek wojskowych stacjonujących w garnizonach.

3. KIEROWANIE MOBILIZACYJNYM ROZWINIĘCIEM WOJSK OKRĘGU

3.1. Rola i zadania zespołu kierowania mobilizacją /ZKM/

Kierowanie mobilizacyjnym rozwinięciem wojsk okręgu organizuje się na ogólnych zasadach przyjętych w dowodzeniu wojskami i realizowane jest w ramach ogólnego kierowania procesem osiągnięcia WSGB.

Kierowanie mobilizacją jest to zespół przedsięwzięć podejmowanych w celu sprawnego i terminowego przeprowadzenia mobilizacyjnego rozwinięcia jednostek wojskowych. Kierowanie to rozpoczyna się z chwilą otrzymania zarządzenia i trwa aż do zakończenia mobilizacji jednostek wojskowych.

Przebiegiem mobilizacyjnego rozwinięcia wojsk okręgu w imieniu dowódcy - kieruje szef sztabu - zastępca dowódcy okręgu wojskowego. Do bezpośredniej pomocy posiada on zorganizowany zespół kierowania mobilizacją /ZKM/^{14/}. Odpowiednio na szczeblu ZT i oddziałów rozwija się zespoły kierowania mobilizacyjnym rozwinięciem jednostek /ZKMRJ/, a WSZW na szczeblu garnizonu - zespoły kierowania zabezpieczeniem mobilizacyjnego rozwinięcia jednostek /ZKZMRJ/.

Do głównych zadań zespołu kierowania mobilizacją okręgu wojskowego należy:

- 1/ przekazywanie zarządzeń /rozkazów/ dotyczących mobilizacyjnego rozwijania i uzupełniania wojsk oraz zbieranie /przekazywanie/ informacji /meldunków, sprawozdań/ o przebiegu mobilizacji;
- 2/ opracowywanie projektów zarządzeń i rozkazów dotyczących przedsięwzięć mobilizacyjnych, przygotowywanie propozycji uzupełnienia strat, prowadzenie ogólnego bilansu rezerw;
- 3/ prowadzenie wszelkich danych statystycznych, przetwarzanie informacji, opracowywanie wniosków i propozycji wynikających z posiadanych i aktualizowanych danych statystycznych oraz napływających meldunków;
- 4/ przygotowanie sprawozdań i meldunków o przebiegu mobilizacji do przedetawienia ich w ustalonych terminach przełożonym;

14/ Organizację i zadania ZKM przedstawia załącznik 13.

5/ meldowanie natychmiast przełożonym wszystkich nadzwyczajnych przypadków i zakłóceń w toku mobilizacji

W dowództwie okręgu wojskowego opracowuje się "Plan kierowania przebiegiem mobilizacji", w którego skład wchodzi następujące zasadnicze dokumenty /elementy/:

1/ organizacja i skład zespołu kierowania mobilizacją;

2/ obowiązki i zadania ZKM;

3/ organizacja, schematy i inne dane dotyczące przyjmowania, opracowywania i składania sprawozdań i meldunków;

4/ organizacja postępowania w przypadku potrzeby zmiany miejsca pracy ZKM;

5/ dokumenty robocze prowadzone przez ZKM, jak:

- dziennik działań bojowych;

- mapa robocza;

- zestawienia mobilizacyjne rozwijanych jednostek, z uwzględnieniem terminu zakończenia mobilizacji;

- harmonogram przedsięwzięć realizowanych w ramach osiągnięcia WSGB;

- zestawienie obowiązujących norm czasowych i schemat realizacji przedsięwzięć mobilizacyjnych w ramach stopniowego osiągnięcia WSGB;

- wzory meldunków i sprawozdań o przebiegu mobilizacji i stałe dane do tych meldunków.

3.2. Kierowanie mobilizacyjnym rozwinięciem wojsk okręgu przez dowódcę OW cz. "P", sposób stopniowego przejmowania tego kierowania przez dowódcę OW cz. "W"

Wszystkie przedsięwzięcia związane z mobilizacyjnym rozwinięciem wojsk powinny być już w okresie pokoju odpowiednio zaplanowane, przygotowane i sprawne, aby ich realizacja odbywała się niemal automatycznie. Niemniej jednak w toku mobilizacji mogą zaistnieć nieprzewidziane wypadki, powodujące konieczność wprowadzenia istotnych zmian zarówno co do czasu, miejsca jak i zakresu prowadzonej mobilizacji. Przy czym, w przypadku zdeorganizowania centralnego systemu kierowania, decyzje, np.: w zakresie awaryjnego uzupełniania jednostek, zmiany miejsca i terminu mobilizacji, a nawet zmiany zadań mobilizacyjnych muszą być podejmowane na szczeblu okręgu, a nawet niższych szczeblach dowodzenia. Jak z tego wynika, zwiększa się w tym czasie odpowiedzialność dowódców poszczególnych szczebli dowodzenia.

W czasie osiągnięcia WSGB dowództwo OW przechodzi na wojenny system dowodzenia, wydzielając ze swego składu dowództwo związku operacyjnego

Wzrost. zrost.
mob. A

1 dowództwo okręgu czasu "W". Utrzymanie w tym najbardziej naważnym okresie ciągłości dowodzenia, a także kierowanie mobilizacją, gwarantuje:

- dowodzenie wojskami OW przez dowódcę czasu "P" - do czasu opuszczenia przez siły główne wydzielonej z OW armii ogólnowojskowej granic okręgu;

- włączenie się dowódcy OW cz. "W" do spraw mobilizacyjnych już w okresie pokoju;

- wyznaczenie na szefa sztabu OW cz. "W" zastępcy szefa sztabu do spraw org.-mob., który jest z urzędu na bieżąco zorientowany w całościach problematyki mobilizacyjnej.

Możliwe jest również iż dowódca OW cz. "P" będzie w czasie wojny dowódcą OW cz. "W".

3.3. Meldunki i sprawozdania z przebiegu mobilizacyjnego rozwijania wojsk okręgu

Składanie meldunków o przebiegu mobilizacyjnego rozwinięcia wojsk jest jedną z funkcji kierowania mobilizacją. Sprawozdania i meldunki zapewnić powinny stały dopływ informacji o stanie ukończenia wojsk, wykonaniu zadań mobilizacyjnych i zakłóceniach wymagających niezwłocznej interwencji wyższych szczebli dowodzenia. Meldunki mobilizacyjne składają się okresowo i doraźnie. Obowiązują one do czasu zakończenia mobilizacyjnego rozwinięcia jednostek wojskowych. Meldunki okresowe powinny zawierać informacje o przebiegu mobilizacyjnego rozwijania i stanie ukończenia jednostek wojskowych w określonym przedziale czasu. Meldunki doraźne, składają się natychmiast, po wykonaniu zadań mobilizacyjnych lub wystąpieniu poważnych zakłóceń w ich realizacji. W sztabie okręgu wojskowego opracowuje się plan przyjmowania /składania/ meldunków, w którym ujmuje się odpowiedzialnych, czas i sposób składania meldunków.

Meldunki mobilizacyjne składają:

1/ dowódcy jednostek, wchodzących w skład ZT - do dowódców tych związków 4 razy na dobę;

2/ dowódcy pozostałych jednostek - do wyznaczonych przez sztab OW ogniw dowodzenia /jednostek, dowództw garnizonów, WSZW/ - cztery razy na dobę;

3/ dowódcy ZT i wyznaczone ogniwa /jak ppkt 2/ - do sztabu okręgu - dwa razy na dobę;

4/ sztab OW - do Sztabu Generalnego WP - raz na dobę i dwa razy do sztabu związku operacyjnego /Armii/.

Z A K O Ń C Z E N I E

Przedstawiona w niniejszym skrypcie problematyka wybranych zagadnień dotycząca planowania organizacji i kierowania osiągnięciem wyższych stanów gotowości bojowej, oraz mobilizacyjnego rozwinięcia wojsk okręgu wojskowego. Uwzględniono w nim specyfikę okręgu wojskowego /WOW/ wynikającą z jego struktury organizacyjno-etatowej i stopnia faktycznego rozwinięcia wojsk, stanu przygotowania zasobów rezerw osobowych i materiałowo-technicznych. Biorąc pod uwagę te i inne czynniki w niniejszym skrypcie przedstawiono warianty przechodzenia okręgu wojskowego ze stanu pokojowego w stan wojenny.

Jednocześnie przedstawiono dokumenty, opracowywane na szczeblu OW w celu harmonijnego i bezkolizyjnego przejścia na stan wojenny. Wykorzystując bogate doświadczenia autorów powyższego skryptu /w zakresie gotowości bojowej i przedsięwzięć mobilizacyjnych/ zaprezentowana metoda pracy dowództwa OW w czasie opracowania planu osiągnięcia wyższych stanów gotowości bojowej dowództwa okręgu wojskowego i planu mobilizacyjnego rozwinięcia wojsk okręgu wojskowego. Przedstawiona w skrypcie problematyka jest uaktualnieniem skryptu płk. dypl. Jana POPIELA, nr bibl. 01214, a jednocześnie ujmuje ustalenia wynikające z dyrektywy MON o gotowości bojowej sił zbrojnych PRL oraz z innych, normatywnych dokumentów aktualnie obowiązujących /których nie było do czasu napisania skryptu przez płk. POPIELA/ lub przewidziane są do wprowadzenia jako obowiązujące w procesie mobilizacyjnego rozwinięcia wojsk okręgu wojskowego.

BIBLIOGRAFIA:

1. Instrukcja o mobilizacyjnym rozwinięciu sił zbrojnych PRL Sztab Gen. WP 1086/82.
2. Wzory dokumentów do instrukcji o mobilizacyjnym rozwinięciu sił zbrojnych PRL Sztab Gen. WP 1087/82.
3. Vademecum mobilizacyjno-uzupełnieniowe Sztab Gen. WP 1180/84.
4. Instrukcja o gotowości bojowej wojsk cz. II Sztab Gen. WP /zarząd operacyjny/ - 01750/I.
5. Zarządzenie Sztabu Gen. WP - Zarząd Mob. i Uzup. nr 0829 z dnia 27.12.1985.
6. Podstawowe zasady i metodyka mobilizacyjnego rozwinięcia wojsk wydzielanych w skład ZSZ państw stron UW, Biblioteka Naukowa ASG WP - 021860.
7. Biuletyn Informacyjny nr 1/136 Sztab Gen. WP 1981.
8. Biuletyn Informacyjny nr 2/140 Sztab Gen. WP 1982.

9. Zbiór podstawowych definicji, skrótów nazw oraz znaków umownych stosowanych w pracach mobilizacyjno-uzupełnieniowych, Sztab Gen. WP 1148/83.
10. Myśl Wojskowa /tajna/ nr 3 z 1984 r., Biblioteka Naukowa ASG WP 021729.
11. Planowanie zabezpieczenia materiałowo-technicznych potrzeb mobilizacyjnych i wojennych sił zbrojnych - ASG WP wewn. 3438/79.

Wydrukowano w 100 egz.

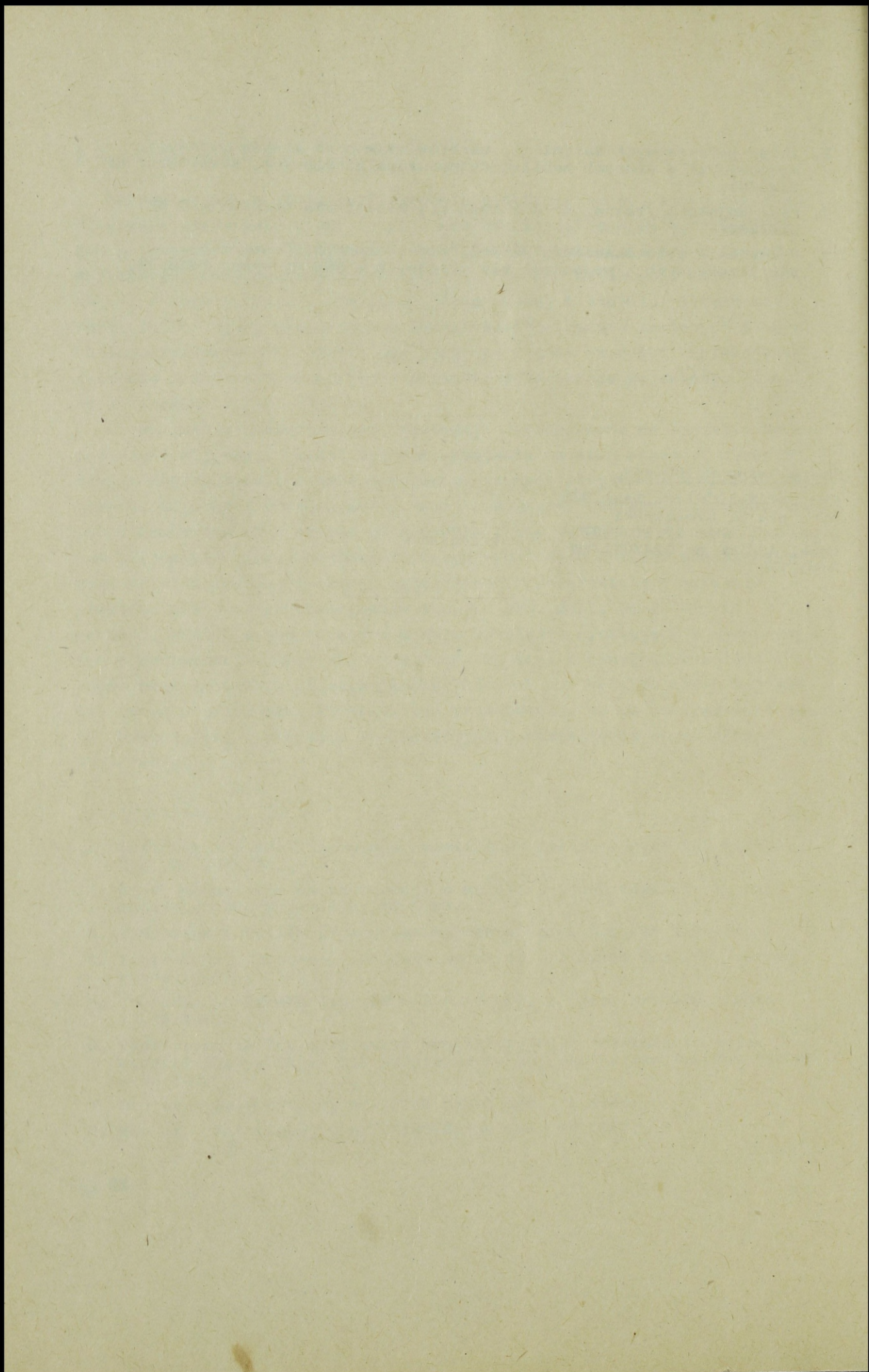
Egz. nr 1-100-Bibl.Nauk.DZS

Wyk. płk B. Szmaciński

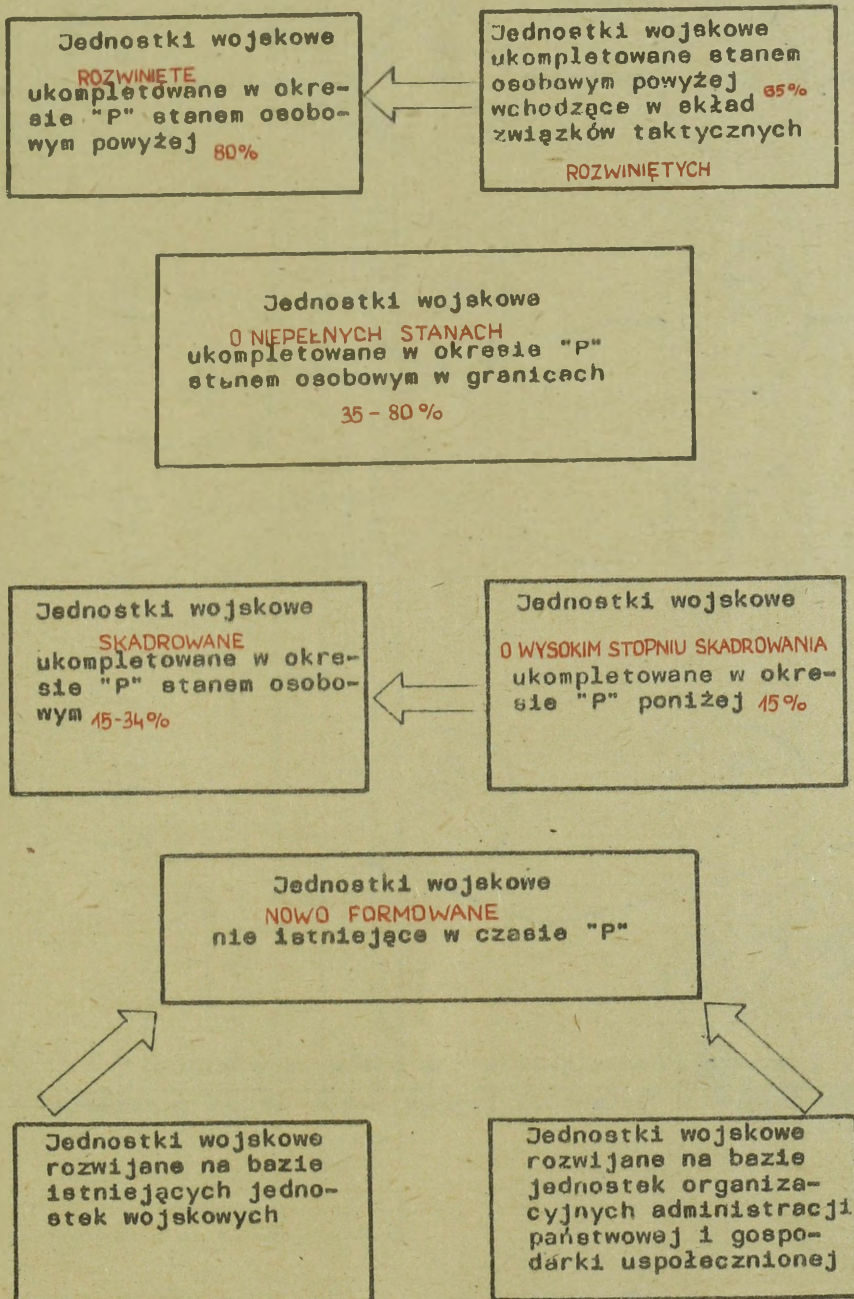
Druk. JD, dnia 17.II.1987

Druk. ASG WP nr 024/051/WW

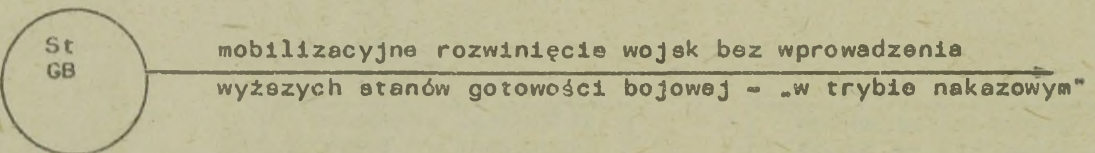
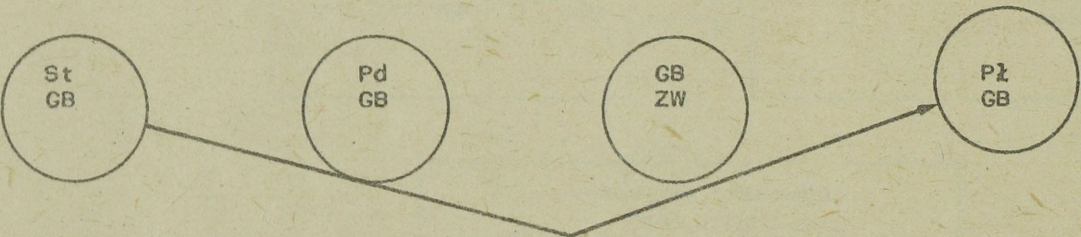
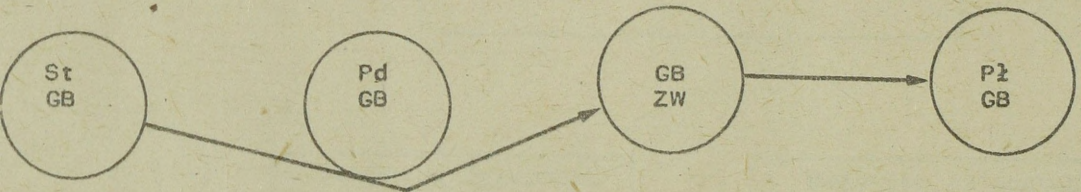
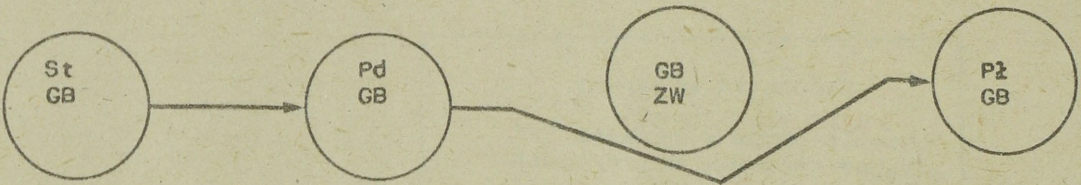
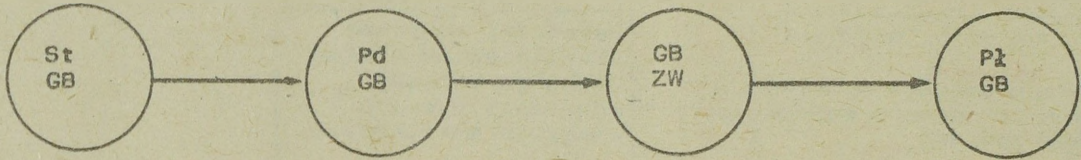
Kor. HW



Podział JW pod względem uzupełnienia stanem osobowym w czasie pokoju w stosunku do stanu osobowego według etatów czasu wojny



Formy
wprowadzenia wyższych stanów gotowości bojowej



Metodyka pracy dowództwa Okręgu Wojskowego
w czasie opracowywania planu OWSGB przez dowództwo OW

Praca koncepcyjna dowódcy Okręgu Wojskowego

1. Studiowanie dyrektywy i dokumentów towarzyszących
2. Sprecyzowanie myśli przewodniej OWSGB przez dowództwo OW
3. Ogłoszenie stałemu zespołowi roboczemu myśli przewodniej OWSGB przez dowództwo OW
4. Postawienie zadań w zakresie opracowania planu OWSGB przez dowództwo OW oraz określenie terminu jego wykonania

Praca organizacyjno-merytoryczna szefa sztabu OW -
kierownika stałego zespołu roboczego oraz jego zadania:

1. Dokonanie podziału zadań między członków stałego zespołu - stosownie do kompetencji
2. Postawienie zadań stałemu zespołowi roboczemu oraz określonym osobom funkcyjnym doraźnie angażowanym
3. Bieżąca kontrola pracy oraz przestrzegania tajemnicy wojskowej w czasie opracowywania poszczególnych dokumentów planu
4. Sprawdzanie opracowywanych dokumentów pod względem merytorycznym oraz ich zgodności z myślą przewodnią dowódcy OW
5. Przedstawienie dowódcy OW brudnopisu opracowanego planu do akceptacji
6. Wykonanie - po akceptacji przez dowódcę OW - czystopisu planu: części graficznej /mapa/ oraz legendy

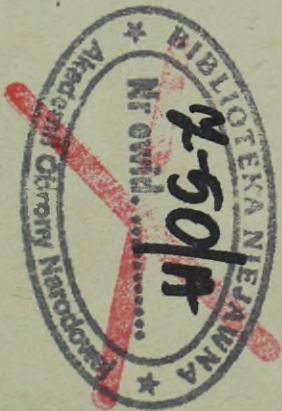
Stały zespół roboczy - skład:

Zca dcy OW ds. politycznych
Zca dcy OW ds. liniowych
Zca dcy OW ds. OT
Zca dcy OW ds. WOWawn. /tylko WOW/
Kwatermistrz - zca dowódcy OW
Szef Służb Technicznych - Zca dcy OW
I z-ca szefa sztabu OW
Zca szefa sztabu ds. org.-mob.
Szef Oddziału I-Zca szefa sztabu
ds. operac.

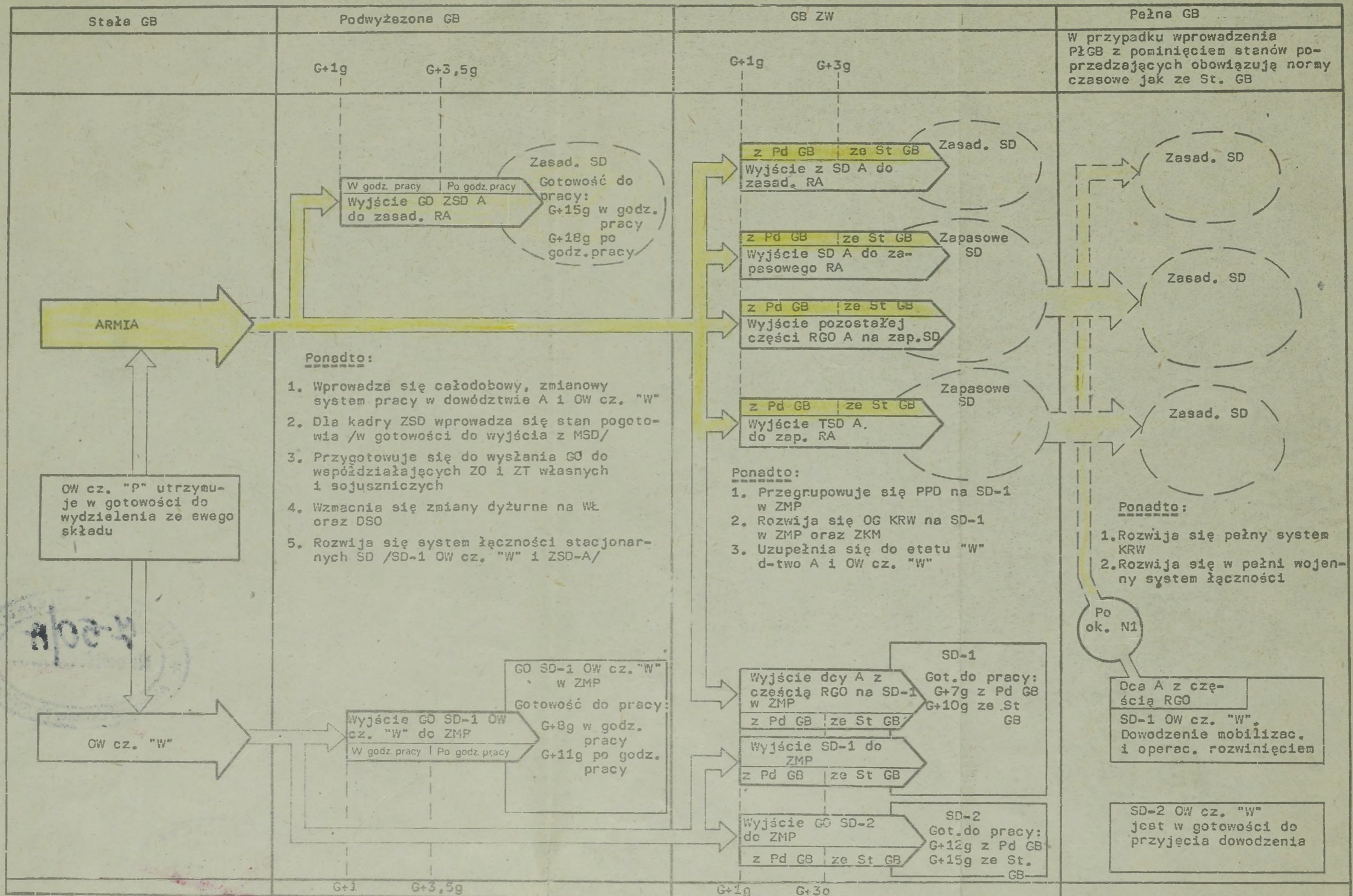
Osoby funkcyjne doraźnie angażowane:

Dowódcy, szefowie RW i służb i oddziałów oraz oficerowie dopuszczeni do planowania mobilizacyjnego i operacyjnego w części ich dotyczącej

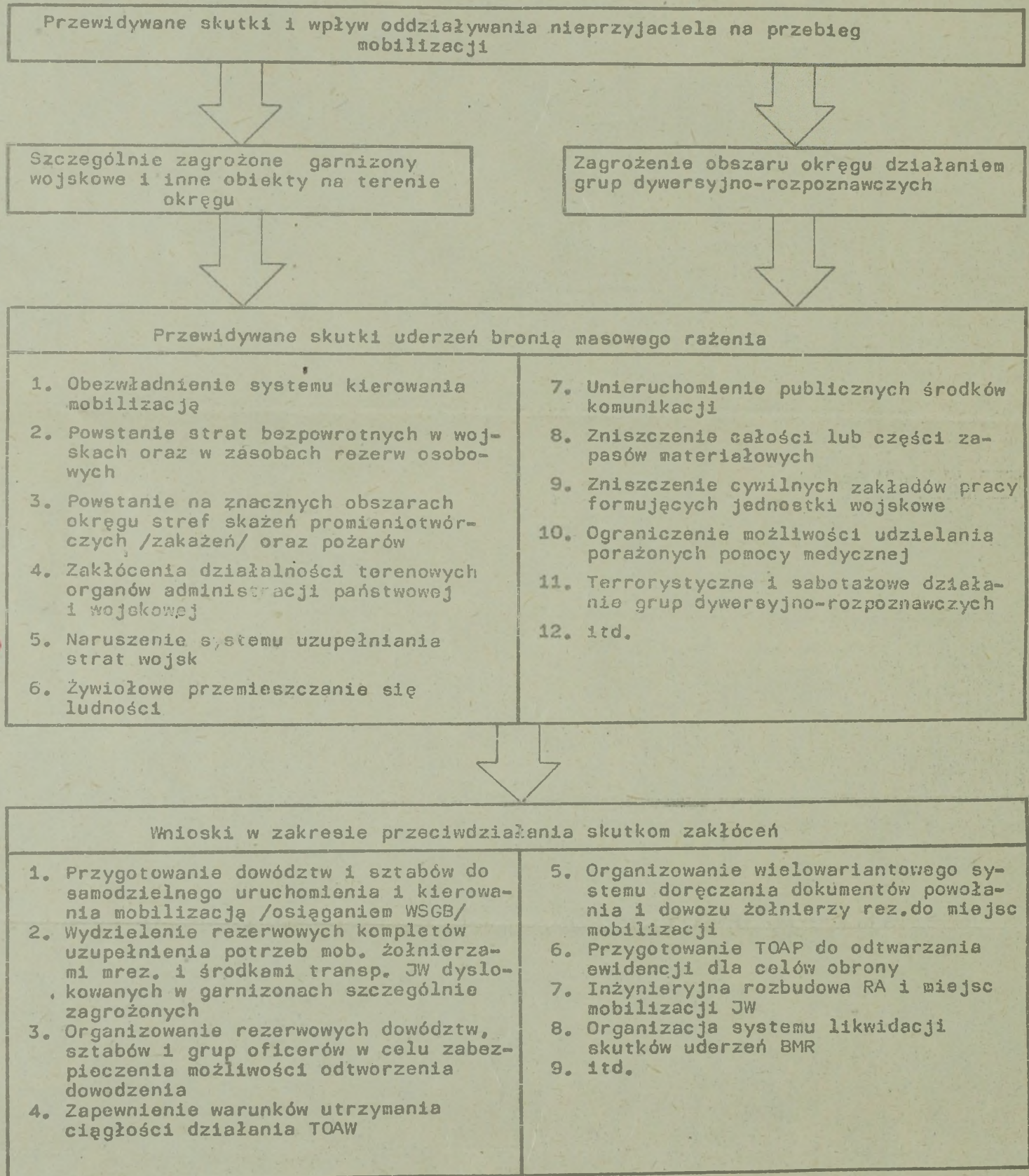
Opracowują - wg kompetencji - poszczególne elementy /części/ graficzne i opisowe planu osiągnięcia wyższych stanów gotowości bojowej przez Dowództwo OW



Organizacja wyprowadzenia i czas rozwijania poszczególnych SD



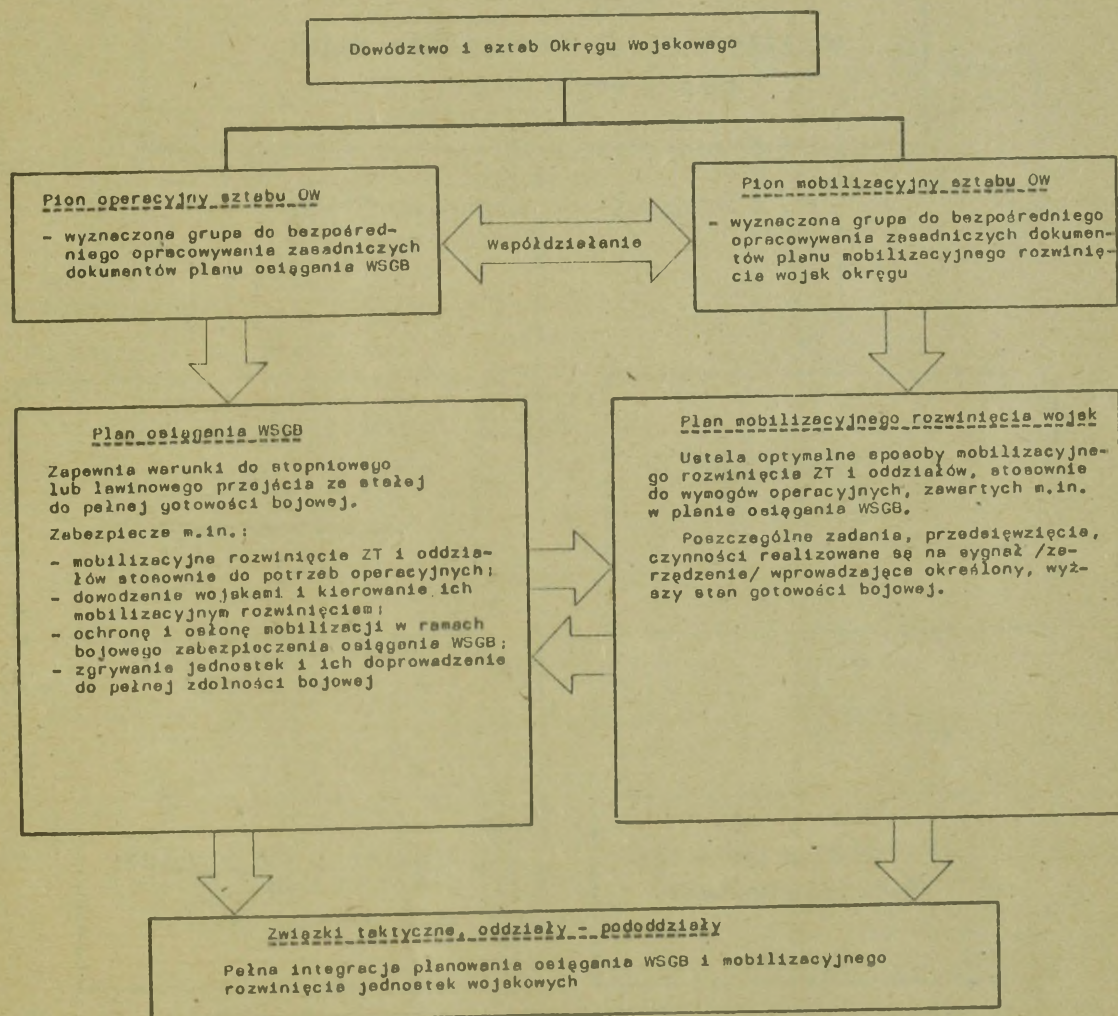
Ocena zagrożenia obszaru OW
/wariant/



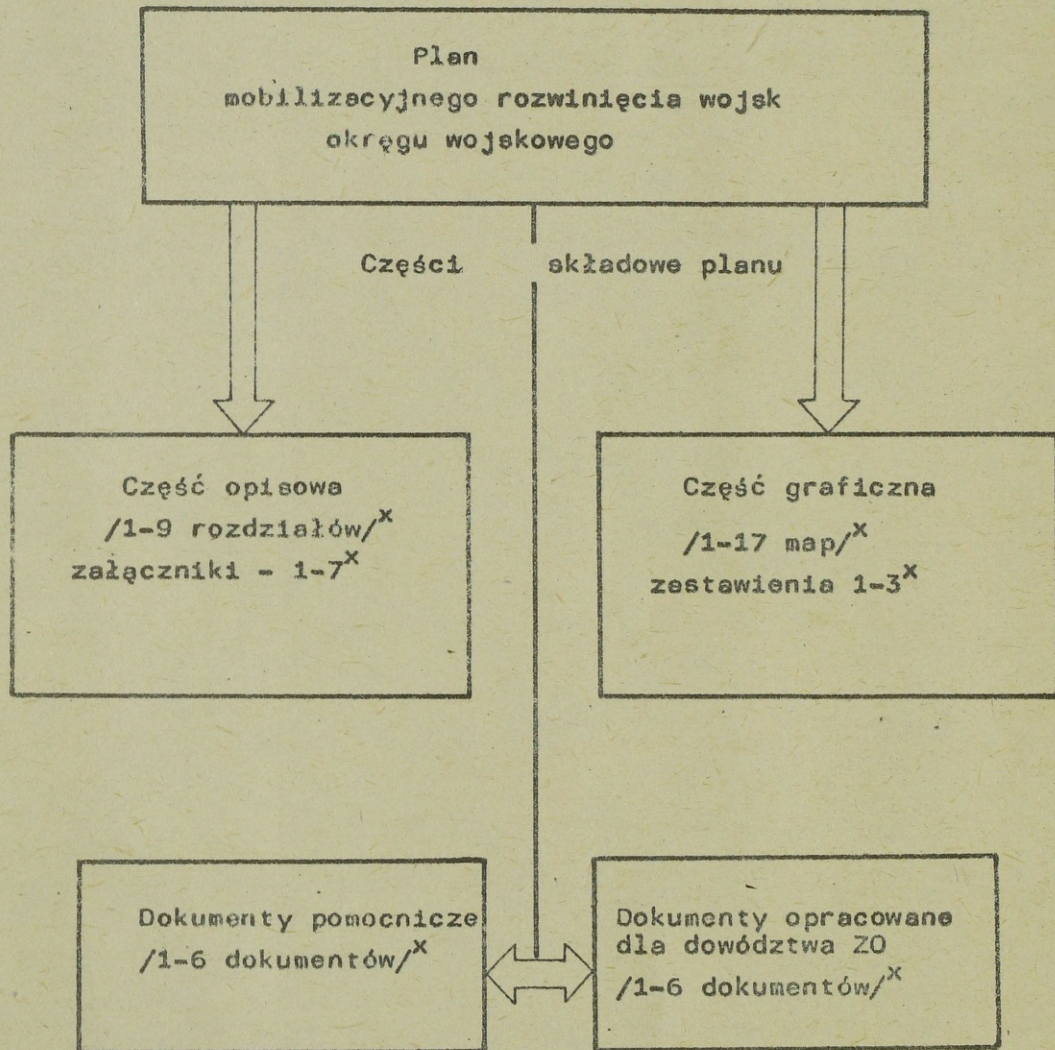
UWAGA: W planach osiągnięcia WSGB /mobilizacyjnego rozwinięcia/ uwzględnia się przedsięwzięcia adekwatne do wniosków wynikających z oceny zagrożenia



Organizacja
planowania osiągnięcia WSCB i mobilizacyjnego rozwinięcia wojsk
na szczeblu operacyjnym

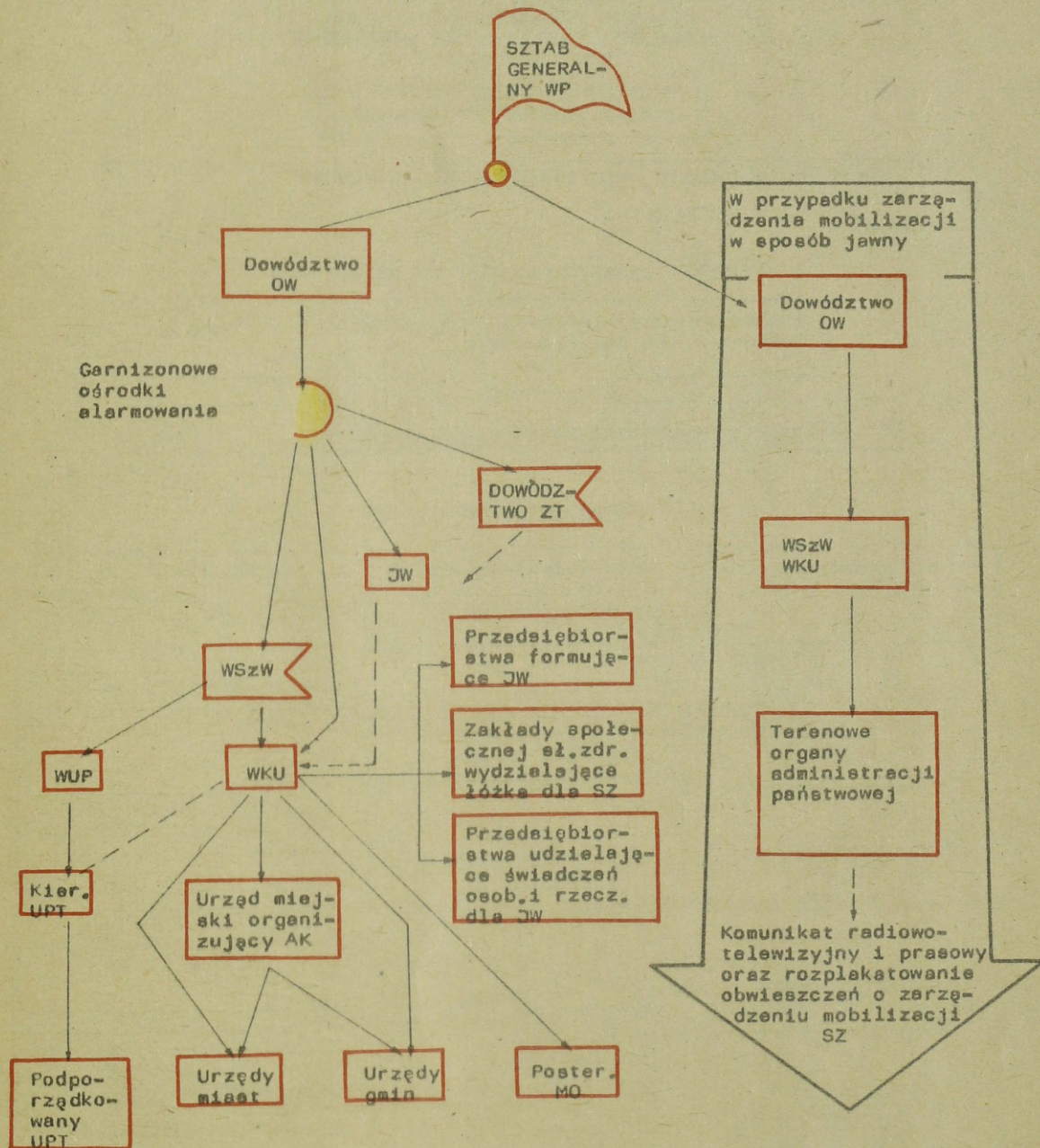


Części składowe planu mobilizacyjnego
rozwinęcia wojsk okręgu wojskowego

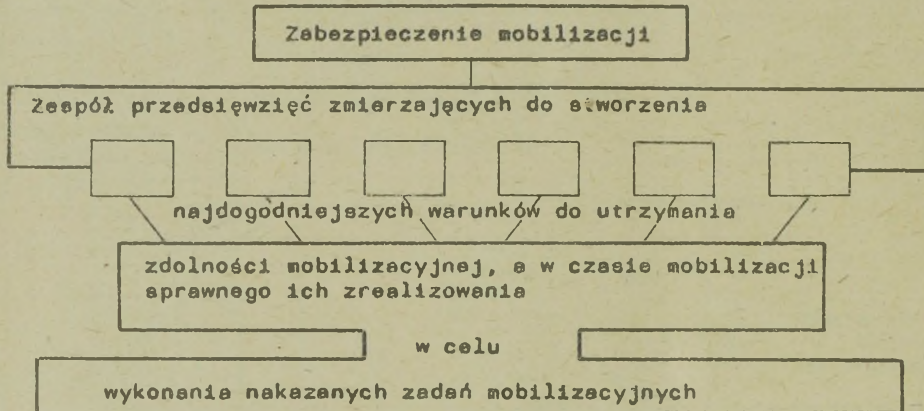


x - treść i formę dokumentów przedstawiają wzory dokumentów do instrukcji o mobilizacyjnym rozwinęciu sił zbrojnych Sztab Gen. 1087/82.

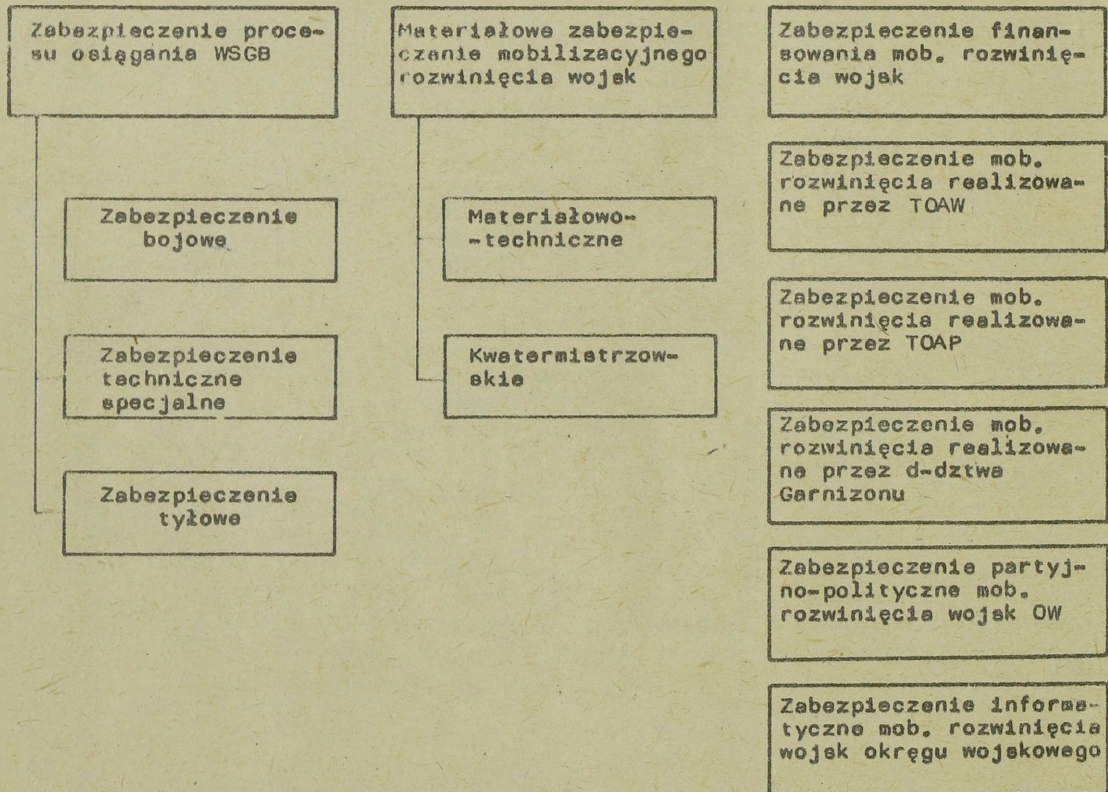
Uruchomienie mobilizacyjnego rozwinięcia wojsk OW



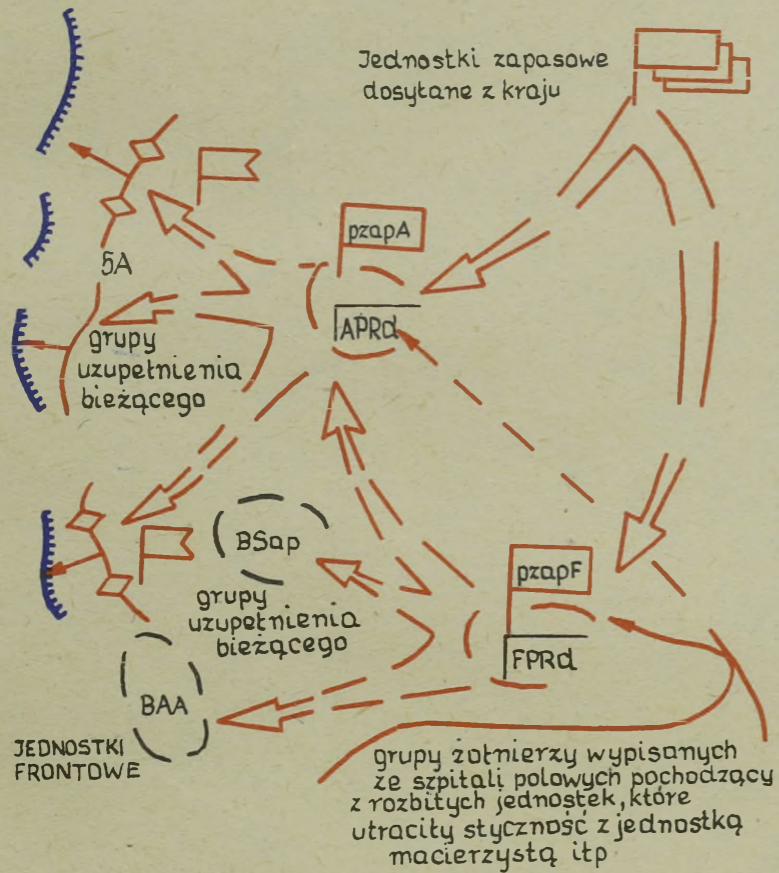
Schemat
ideowy rodzajów zabezpieczenia mobilizacyjnego
rozwiniecia wojsk



Rodzaje zabezpieczenia

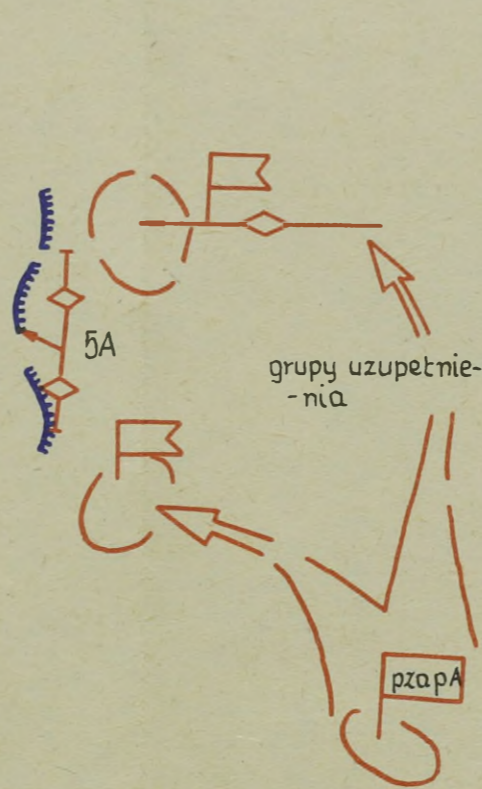


4. W toku realizacji zadania bliższego i dalszego frontu



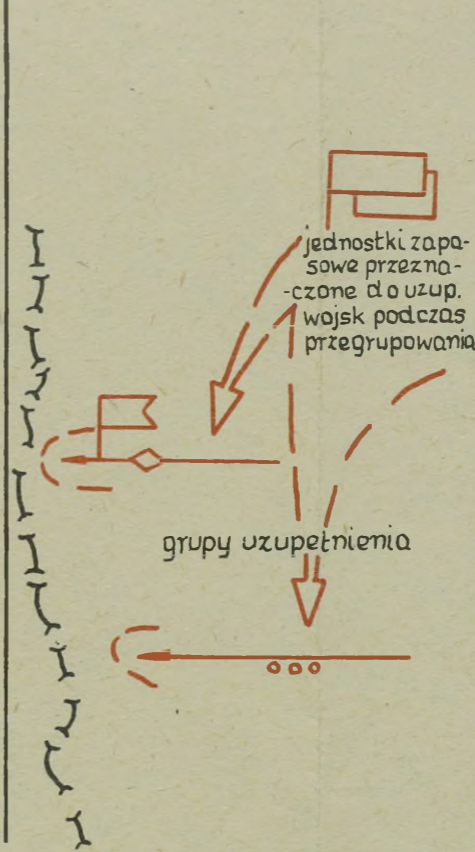
CEL: utrzymanie średniego uzupełnienia wojsk frontu w toku operacji w granicach co najmniej 65% stanu etatowego, zaś w ostatnim dniu operacji około 63%

3. W czasie przegrupowania poza obszarem kraju, w rejonach wyjściowych oraz pierwszych 2-3 dni operacji frontowej



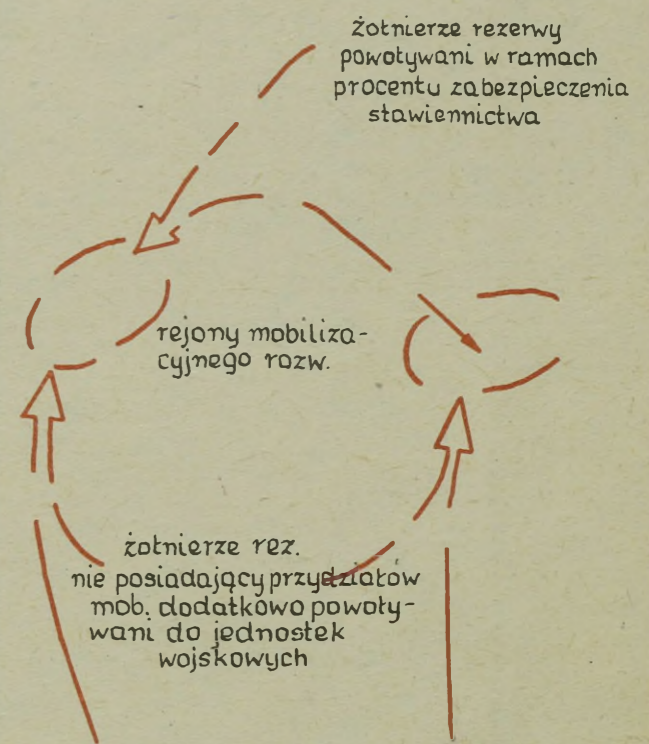
CEL: uzupełnienie jednostek w specjalnościach wojskowych najbardziej niewrażliwych dla utrzymania zdolności bojowej, decydujących o ogniu i ruchu jednostek

2. W czasie przegrupowania wojsk przez obszar kraju



CEL: maksymalne uzupełnienie jednostek w podstawowych specjalnościach wojskowych w momencie wychodzenia z obszaru kraju

1. W czasie mobilizacyjnego rozwinięcia wojsk



CEL: uzyskanie w zasadzie pełnego uzupełnienia jednostek stanem osobowym w nakazanych terminach mobilizacyjnego rozwinięcia

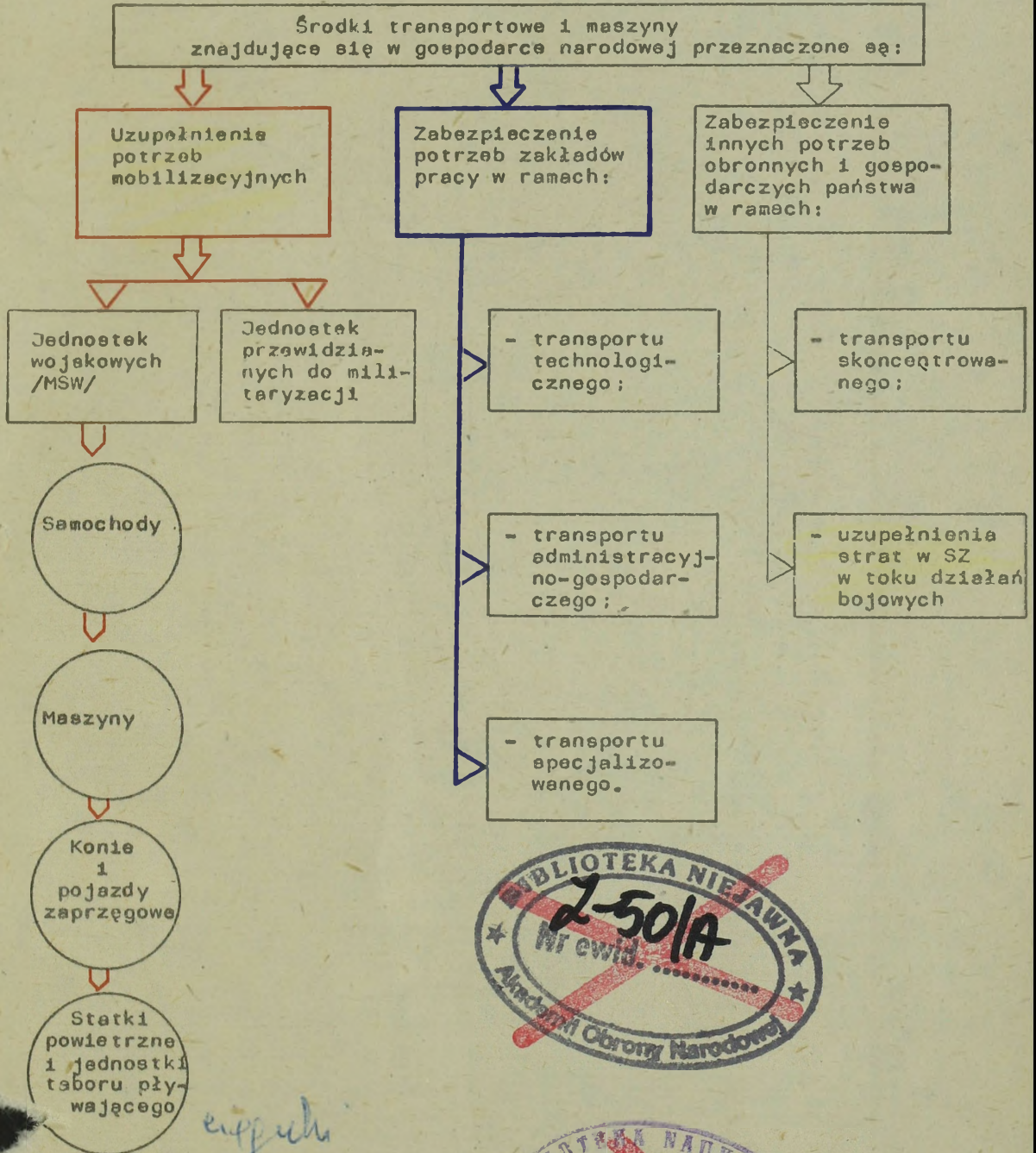
BIBLIOTEKA NIEJAWNA
2-50/A
Nr ewid.
Ministerstwo Obrony Narodowej

BIBLIOTEKA
02391
Instytut Historii

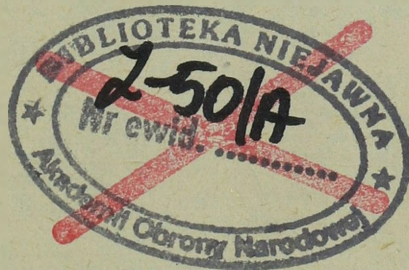
4-20/11

11/02/11

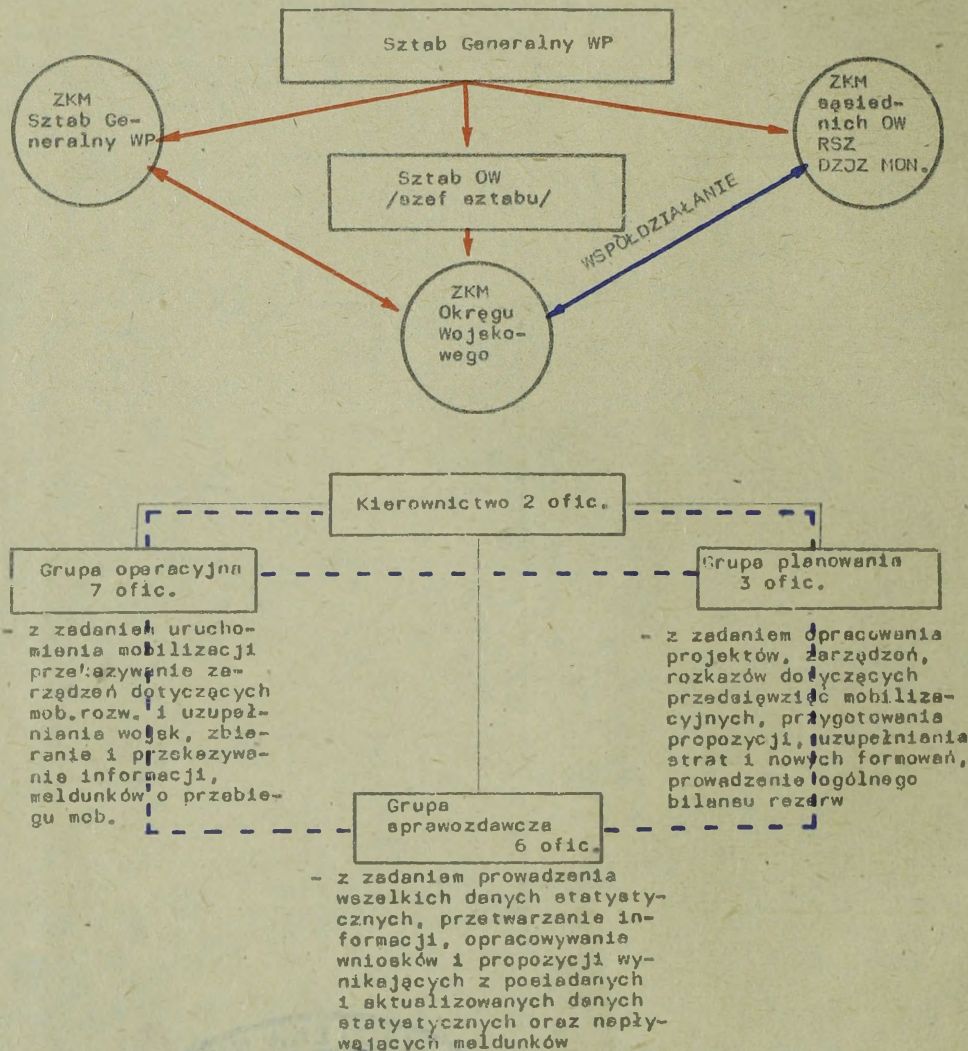
Przeznaczenie środków transportowych
w gospodarce narodowej dla sił zbrojnych



*uzupełni
dla podsiłaj*



Organizacja i zadania ZKM na szczeblu Okręgu Wojakowego
/wariant/



GLÓWNE ZADANIA ZESPOŁU

1. Uruchomienie procesu mob. rozw. wojsk. Przekazywanie rozkazów /zarządzeń/ dot. mobilizacji. Zbieranie /przekazywanie/ informacji, meldunków, sprawozdań o przebiegu mobilizacji.
2. Opracowywanie propozycji decyzji oraz projektów rozkazów /zarządzeń, poleceń/ dot. mob. uzupełnianie strat.
3. Prowadzenie danych statystycznych, przetwarzanie informacji, zbieranie i analizowanie meldunków.
4. Przygotowanie sprawozdań i meldunków o przebiegu mobilizacji i przedstawianie ich w ustalonym czasie przełożonym.
5. Natychmiastowe meldowanie wszystkich nadzwyczajnych przypadków i zakłóceń w toku mobilizacji.

