

52 02085
1577
AKADEMIA SZTABU GENERALNEGO WP

WYDZIAŁ WOJSK LĄDOWYCH **JAWNE**
KATEDRA TAKTYKI TYŁÓW

ASG WP wewn. 3975/86



Egz. nr 1

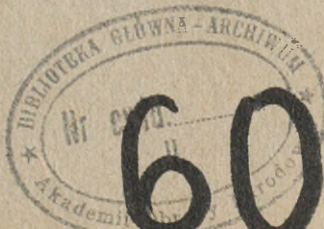
~~ZASTRZEŻONE~~
~~WYDANIE~~



Płk dr Mieczysław GRODZKI

**ZABEZPIECZENIE TYŁOWE ARMII
W OPERACJI ZACZEPNEJ**

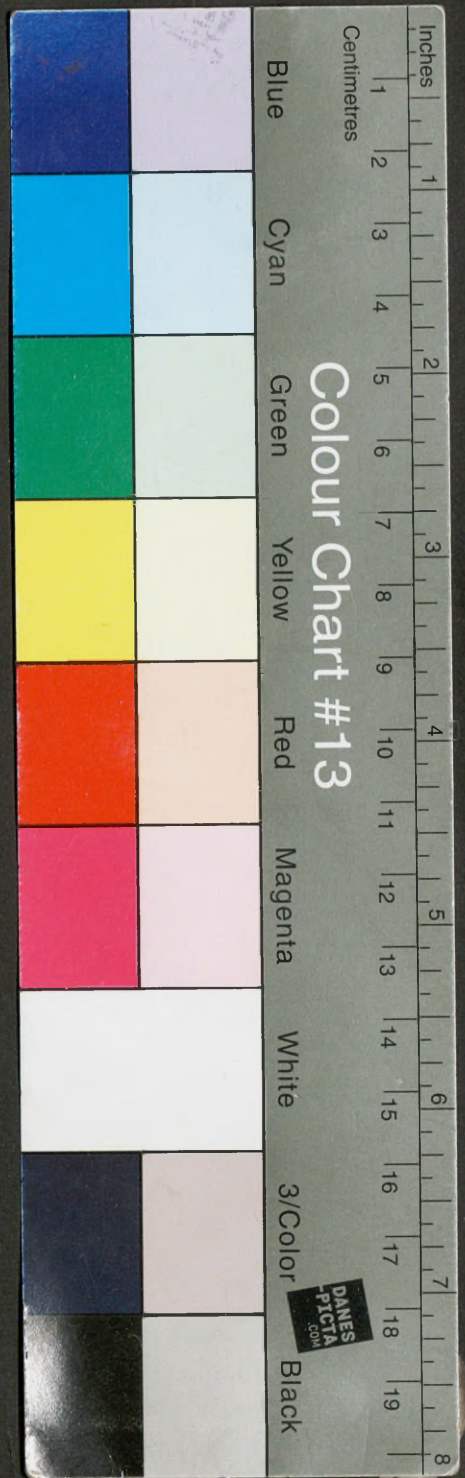
SKRYPT



60674

WARSZAWA

1986



52 02085

AKADEMIA SZTABU GENERALNEGO WP

WYDZIAŁ WOJSK LĄDOWYCH
KATEDRA TAKTYKI TYŁÓW

JAWNE

ASG WP wewn. 3975/86

~~ZASTRZEŻONE~~



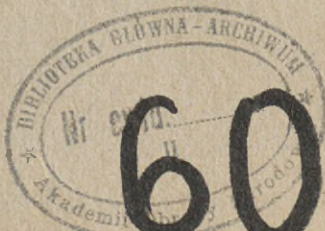
Egz. nr 1



Płk dr Mieczysław GRODZKI

ZABEZPIECZENIE TYŁOWE ARMII W OPERACJI ZACZEPNEJ

SKRYPT



60674

WARSZAWA

1986

150306 Anna KOLEK *oli*
Pedag. prof. przekł. Nvuch. 648
2 oln. 24. 02. 2006

AKADEMIA SZTABU GENERALNEGO WP

WYDZIAŁ WOJSK LĄDOWYCH **JAWNE**
KATEDRA TAKTYKI TYŁÓW

ZASTRZEŻONE

POUPNE

Egz.nr .. **1**

ASG WP wezm. 3975/86

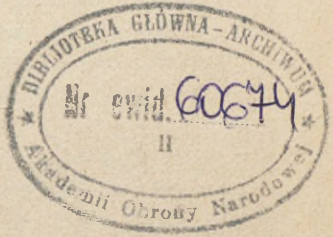
"ZATWIERDZAM"
SZEFE KATEDRY TAKTYKI TYŁÓW

/-/ gen. bryg. Zbigniew KAMINSKI



Płk dr Mieczysław GRODZKI
ZABEZPIECZENIE TYŁOWE ARMII
W OPERACJI ZACZEPNEJ

Skrypt



~~ZASTRZEŻONE~~
Egz. min. NOWAL
05-11-2002. *[Signature]*

SPIS TREŚCI:	Strona
Wstęp	3
1. Warunki organizacji zabezpieczenia tyłowego armii w operacji zaczepnej	3
2. Zabezpieczenia materiałowe armii w operacji zaczepnej	5
3. Zabezpieczenia medyczne armii w operacji zaczepnej	10
4. Organizacja tyłów armii w operacji zaczepnej	14
5. Organizacja zabezpieczenia drogowego armii w operacji zaczepnej	16
6. Dowodzenie tyłami armii w operacji zaczepnej	17
Załączniki:	
1. Urzutowanie zapasów ruchomych środków materiałowych w armii..	21
2. Zużycie podstawowych środków materiałowych w armii w operacji zaczepnej	22

Wstęp

Zabezpieczenie tyłowe armii w operacji zaczepnej uwarunkowane jest szeregiem różnych czynników, które oddziałują na wszystkie stałe zadania - funkcje tyłów armii. Do najważniejszych czynników można zaliczyć: warunki przechodzenia armii do operacji zaczepnej, rola i miejsce armii w ugrupowaniu operacyjnym frontu, charakter operacji zaczepnej i warunki geofizyczne.

Podstawowymi rodzajami zabezpieczenia tyłowego armii są: zabezpieczenie materiałowe, drogowe, medyczne, techniczno-lotniskowe, kwaterunkowe, weterynaryjne, handlowo-bytowe i finansowe. Ponadto kwatermistrzostwo armii zobowiązane jest realizować zadania dotyczące żywienia jeńców wojennych i udzielania im pomocy medycznej. W skrypcie zostaną szczegółowo omówione trzy pierwsze, jako podstawowe rodzaje zabezpieczenia. Pozostałe rodzaje zabezpieczenia jako mniej istotne w całości kształcie zabezpieczenia tyłowego wojsk armii zostaną pominięte.

1. Warunki organizacji zabezpieczenia tyłowego armii w operacji zaczepnej

Armia do operacji zaczepnej może przechodzić po podejściu z głębi lub z bezpośredniej styczności. Niezależnie od warunków przechodzenia armii do operacji zaczepnej, na organizację zabezpieczenia tyłowego duży wpływ wywiera czas, który współcześnie należy traktować jako kategorie taktyczno-operacyjną. Im czas będzie dłuższy, tym korzystniejsze będą warunki działania tyłów. Mała ilość czasu może uniemożliwić zrealizowanie szeregu przedsięwzięć tyłowego zabezpieczenia, spowoduje nadmierną intensyfikację ruchu transportu zaopatrzeniowego i ewakuacyjnego.

Przejście armii do operacji zaczepnej po podejściu z głębi będzie miało miejsce najczęściej po przegrupowaniu na dużą odległość do określonego rejonu wyjściowego lub po wprowadzeniu do bitwy z drugiego rzutu frontu. W jednym i drugim przypadku podstawowym zadaniem tyłów armii, związków taktycznych i oddziałów będzie uzupełnienie brakujących zapasów materiałowych do nakazanych wielkości, oraz wyewakuowanie z wojsk rannych i chorych. Po przegrupowaniu armii na dużą odległość konieczne będzie uzupełnienie stosunkowo znacznych ilości paliw i małych ilości amunicji oraz wyewakuowanie pewnej ilości rannych i chorych. Wszystkie te czynności winny być wykonane w ograniczonym czasie - wynoszącym 8-12 godzin.

Armia przechodząca do operacji zaczepnej z drugiego rzutu operacyjnego, w zależności od etapu operacji może posiadać w poszczególnych ZT bardzo zróżnicowane stany zapasów środków materiałowych, pewną ilość rannych i chorych ale w zasadzie dostateczną ilość czasu na wykonanie wszystkich przedsięwzięć związanych z odtwarzaniem brakujących zapasów materiałowych oraz ewakuacją rannych i chorych.

Najbardziej niekorzystne warunki zabezpieczenia tyłowego armii wystąpią wówczas, gdy armia będzie przechodzić do operacji zaczepnej z bezpośredniej styczności. W takiej sytuacji operacyjnej zajdzie konieczność równoległego zabezpieczania wojsk armii na potrzeby bieżących działań oraz przygotowywanej operacji zaczepnej. Należy zakładać że zapasy materiałowe szczególnie amunicji mogą być stosunkowo niskie, punkty medyczne będą najczęściej zapelnione rannymi, a organizacja tyłów armii nie będzie odpowiadać potrzebom i wymogom operacji zaczepnej. Trzeba będzie w stosunkowo krótkim czasie 8-10 godzin odtworzyć zapasy materiałowe do wysokości zapasów ruchomych, zgromadzić nakazane wielkości zapasów doraźnych amunicji artyleryjskiej i raketowej na APA, wywakuować rannych i chorych oraz dokonać zmian w organizacji tyłów stosownie do potrzeb operacji zaczepnej.

W toku trwania operacji zaczepnej frontu, miejsce i rola poszczególnych armii może ulegać w poszczególnych etapach operacji zmianom. Armia wykonująca główne uderzenie frontu, może ponieść duże straty, stąd kierunek głównego uderzenia może być przesunięty na inną armię a tym samym główny wysiłek tyłów frontu i armii winien być skierowany na te elementy ugrupowania operacyjnego, które prowadzą działania bojowe w pierwszym rzucie, na głównym kierunku uderzenia, na te wojska które wykonują główne zadanie. W armii działającej w pierwszym rzucie i na głównym kierunku uderzenia frontu, potrzeby materiałowe będą znacznie wyższe, a straty sanitarne i techniczne będą większe w porównaniu do armii prowadzącej działania na drugich kierunkach.

Charakter operacji zaczepnej określa się przede wszystkim w zależności od stosowania przez walczące strony środków rażenia, oraz od charakteru organizowanej przez nieprzyjaciela obrony. Stosowane na polu walki środki rażenia w decydujący sposób wpływają na proces zabezpieczenia tyłowego walczących wojsk. W wojnie jądrowej niewspółmiernie wzrasta manewrowość wojsk, zwiększają się głębokości zadań bojowych, co w konsekwencji powoduje znaczny wzrost zużycia paliw płynnych, oraz konieczność dokonywania częstszych przesunięć, pododdziałów i oddziałów tyłowych. Stosowanie broni jądrowej, a także broni precyzyjnej powoduje obniżenie potrzeb klasycznych rodzajów amunicji, szczególnie amunicji artyleryjskiej. Użycie broni jądrowej powoduje powstanie masowych strat sanitarnych tym samym zwiększają się potrzeby sił i środków medycznych.

W operacji zaczepnej bez użycia broni jądrowej wzrasta zużycie amunicji artyleryjskiej, moździerzowej i raketowej, wskutek czego poważnie zwiększa się intensywność dowozu do wojsk tych środków. Bez użycia broni jądrowej znacznie zmniejszają się straty sanitarne, techniczne a także

ateriałów. Ze względu jednak na ciągłe zagrożenie użyciem przez nieprzy-
ciela broni jądrowej nasze wojska zmuszone będą do posiadania w każdych
arunkach takich sił i środków zabezpieczenia tyłowego, jak w warunkach
ojny jądrowej.

Obrona silna, zawczasu przygotowana wymaga od nacierającego znacznie
większego wysiłku do jej pokonania, stąd wystąpi znacznie większe zużycie
municyj, materiałów wybuchowych, oraz zwiększą się straty sanitarne.

Warunki terenowe, atmosferyczne oraz pora roku mają duży wpływ na pro-
es zabezpieczenia tyłowego wojsk armii w operacji zaczepnej. Teren nie-
ogodny do prowadzenia natarcia np. górzysty, lesisty będzie powodował
że zużycie amunicji strzeleckiej i moździerzowej oraz paliw płynnych,
także zwiększone straty sanitarne i techniczne. Zwiększone potrzeby
ych środków spowodują zwiększenie częstotliwości ich dowozu w trudnych
arunkach drogowych. Szczególnie trudne warunki w zabezpieczeniu tyłowym
armii w operacji zaczepnej wystąpią w zimie, oraz w czasie wiosennych
jesiennych roztopów. Największe trudności wystąpią w zakresie utrzyma-
ia dróg dowozu i ewakuacji ze względu na obniżenie ich przejezdności,
raz w okresie rozmieszczania odziałów i jednostek tyłowych, szczegól-
ie medycznych. Warunki zimowe powodują znacznie większe zużycie paliw
łynnych, /w granicach 30-70%/ trudności w ruchu pojazdów kołowych po za-
nieżonych i oblodzonych drogach, większe straty sanitarne i trudności
ich leczniczo-ewakuacyjnym zabezpieczeniu.

2. Zabezpieczenie materiałowe armii w operacji zaczepnej

Zabezpieczenie materiałowe jest to całokształt przedsięwzięć organiza-
yjnych i wykonawczych realizowanych przez tyły, przy aktywnym współdzia-
le wojsk i ich dowództw, w celu pełnego i terminowego zaspokojenia pot-
rzeb wojsk w środki materiałowe niezbędne do życia i walki. Do przedsię-
zięć tych należy zaliczyć:

- zaopatrywanie;
- dowóz środków materiałowych;
- ewakuacja materiałowa;
- czynności produkcyjno-usługowe.

Ogólnowojskowe związki taktyczne i rodzajów wojsk zaopatrywane są w
akiety, sprzęt uzbrojenia, wozy bojowe i samochody, materiały pędne i
mary, rakietowe materiały napędowe, żywność i umundurowanie oraz różne-
go rodzaju sprzęt techniczny.

Zaopatrywaniem wojsk armii w wymienione grupy środków materiałowych
zajmują się służby zaopatrywania wchodzące w skład kwatermistrzostwa,
służb technicznych oraz rodzajów wojsk i służb armii. Ze względu na swo-

je znaczenie, takie zaopatrzenie jak rakiety, amunicję, paliwa płynne i żywność kwalifikuje się jako "główne rodzaje środków materiałowych: amunicję, paliwa płynne i żywność ze względu na masowość ich zużycia określa się mianem "środków masowego zużycia".

Dla zapewnienia ciągłości zaopatrywania wojsk armii, na wszystkich szczeblach organizacyjnych utrzymywane są w określonych ilościach zapasy ruchome środków materiałowych. Urzutowanie zapasów ruchomych środków materiałowych przedstawia załącznik nr 1. Zapasy ruchome środków materiałowych znajdują się przy sprzęcie /amunicja, MPS/, przy żołnierzu /amunicja, żywność/ oraz w transporcie samochodowym pododdziałów, oddziałów i związków tyłowych poszczególnych szczebli organizacyjnych. Poza zapasami ruchomymi, na operację zaczepną armii gromadzi się zapasy doraźne, szczególnie amunicji artyleryjskiej na artyleryjskie przygotowanie ataku /APA/

W procesie zaopatrywania armii w środki materiałowe w operacji zaczepnej, istotnym problemem jest ustalenie potrzeb materiałowych na operację. Potrzeby materiałowe ustala się na podstawie:

- stanu zapasów materiałowych w chwili otrzymania zadania;
- nakazanego stanu zapasów na początek operacji zaczepnej;
- przydzielonego limitu zużycia środków materiałowych na operację;
- nakazanego stanu zapasów na koniec operacji;

Stan zapasów materiałowych w chwili otrzymania zadania zależy przede wszystkim od działań jakie armia dotychczas prowadziła i warunków w jakich przechodzi do operacji zaczepnej. Jeżeli przykładowo armia przechodzi do operacji zaczepnej po podejściu z głębi po przegrupowaniu na dużą odległość, wówczas będzie posiadać niski stan zapasów MPS, a stan pozostałych środków materiałowych będzie w granicach normatywu zapasów ruchomych.

Stan zapasów materiałowych jakie armia powinna posiadać na początek operacji określa dowódca frontu, a warunkują to następujące czynniki:

- zadanie armii, miejsce i rola armii w ugrupowaniu frontu, rozmach operacji, działania z użyciem lub bez użycia broni jądrowej oraz charakter obrony nieprzyjaciela
- posiadanego potencjału materiałowego armii frontu;
- czas na gromadzenie zapasów materiałowych.

Biorąc powyższe pod uwagę, szczególnie jednak charakter obrony nieprzyjaciela i warunki prowadzenia operacji możemy określić wielkość środków materiałowych jakie należy zgromadzić na początek operacji zaczepnej. Bez względu na sytuację operacyjną, zawsze gromadzi się zapasy

ruchome wszystkich środków materiałowych, zgodnie z normami urzutowania, natomiast w zależności od warunków, o których była mowa wyżej, gromadzi się określoną ilość zapasów doraźnych np. amunicji artyleryjskiej i raketowej na APA i AWA oraz paliw płynnych w ilości zużycia na domarsz do rubieży ataku.

Zasadniczym czynnikiem, który decyduje o wielkości potrzeb materiałowych na operację zaczepną, jest zużycie poszczególnych rodzajów środków materiałowych zapewniających wykonanie zadania bojowego przez oddziały i ZT armii w kolejnych dniach operacji. Wielkość zużycia podstawowych rodzajów środków materiałowych w armii nacierającej na głównym kierunku uderzenia frontu przedstawia załącznik nr 2. Z powyższego wynika, że armia średnio na dobę zużyje: 5900-7200 ton różnych środków materiałowych z tego 3100-4600 ton amunicji /58%, 1300-1600 ton MPS /28%, 120 ton żywności /2% oraz 780-880 ton innych środków materiałowych /12%. Łącznie na operację trwającą 7 dni armia zużyje: 33800 - 41200 ton różnych środków materiałowych z tego: 17700-26100 ton amunicji /58%, 11000-9000 ton MPS /27%, 700 ton żywności /2%, oraz 4400-5400 ton innych środków materiałowych /13%. Rozpatrując zużycie materiałowe w poszczególnych dniach operacji, należy stwierdzić, że w miarę rozwijania się operacji, w zasadzie zużycie środków materiałowych będzie maleć, wskutek słabnięcia oporu nieprzyjaciela, a także ze względu na poniesione przez niego straty w ludziach i sprzęcie. Wielkość zużycia paliw płynnych zależy również od warunków terenowych i atmosferycznych. W działaniach bojowych prowadzonych w górach, zużycie MPS będzie znacznie wyższe od podanego w załączniku nr 2. Również warunki zimowe zdecydowanie wpływają na zwiększenie zużycia paliw. W stosunkowo znacznym stopniu wzrośnie zużycie gdy wystąpi wiele niekorzystnych warunków nakładając się na siebie np. działania są prowadzone w terenie górzystym w warunkach zimowych, wówczas zużycie paliw może wzrosnąć o 50-70%. Poza zużyciem środków materiałowych wynikającym z eksploatacji sprzętu i potrzeb fizjologicznych ludzi, należy liczyć się ze stratami środków materiałowych na skutek oddziaływania nieprzyjaciela szczególnie od działania broni jądrowej na tyły armii i dywizji.

Stan zapasów materiałowych jakiego w armii powinny się znajdować na koniec operacji zaczepnej określa każdorazowo dowódca frontu w rozkazie tyłowym. W zależności od zadania jakiego armia otrzyma w zadaniu dalszym frontu, wynikającego zresztą z planu operacji ustala się stan zapasów na koniec operacji zaczepnej, który powinien wynosić pełne zapasy ruchome. Tylko taka ilość zapasów na koniec operacji zapewnia możliwość kontynuowania działań w realizacji zadania dalszego frontu. Gdyby jednak nie

było możliwości osiągnięcia takiego stanu zapasów, wówczas ich wielkość powinna wynosić nie mniej niż 75% zapasów amunicji i 70% pozostałych środków materiałowych.

Zasadniczym źródłem zaspokojenia potrzeb materiałowych armii w operacji zaczepnej są składy polowe frontowej brygady materiałowego zabezpieczenia /FBMZ/ natomiast dla związków taktycznych i oddziałów rodzajów wojsk polowe składy armijne brygady materiałowego zabezpieczenia. W początkowym okresie wojny, po przegrupowaniu armii do rejonu wyjściowego do operacji zaczepnej, źródłami zaopatrzenia armii mogą być wojskowe i cywilne składy stacjonarne oraz stacje wyładownicze. Ważnym uzupełniającym źródłem zaopatrzenia armii w toku operacji zaczepnej będą zasoby miejscowe i zdobycz wojenna.

Za organizację zaopatrywania armii w środki materiałowe, bez względu na to z jakich źródeł jest realizowane, odpowiedzialność ponoszą służby zaopatrzenia frontu, natomiast za zaopatrywanie związków taktycznych służby zaopatrzenia armii. Podstawowym zadaniem służb zaopatrzenia armii jest: planowanie potrzeb środków materiałowych, utrzymywanie w nakazanych ilościach zapasów ruchomych, przyjmowanie i wydawanie środków materiałowych, oraz prowadzenie ewidencji i sprawozdawczości środków materiałowych pozostających w dyspozycji poszczególnych służb.

Drugim podstawowym elementem zabezpieczenia materiałowego armii w operacji zaczepnej jest dowóz środków materiałowych do walczących związków taktycznych i oddziałów rodzajów wojsk. Dowóz środków materiałowych w operacji zaczepnej charakteryzuje się dużą masą amunicji i paliw płynnych, nierównomiernością ich zużycia, oraz systematycznie wzrastającymi odległościami, a także zmianami kierunków dowozu. Dowóz będzie zwykle utrudniony przez oddziaływanie nieprzyjaciela na armijne drogi dowozu i ewakuacji a także kolumny samochodowe realizujące dowóz. Wielkość dowozu na szczeblu armii wynika z potrzeb środków materiałowych poszczególnych związków taktycznych - zmechanizowanych i pancernych, oddziałów rodzajów wojsk i służb, oraz z ilości środków materiałowych, które armia będzie pobierać własnym transportem z frontowej brygady materiałowego zabezpieczenia lub z innych źródeł zaopatrzenia. Armia może realizować dowóz środków materiałowych w dwóch relacjach /ogniwach/: armia - związki taktyczne, oraz front - armia. Wielkość dowozu w ogniwie armia - związki taktyczne i innych elementów ugrupowania operacyjnego armii zależy od ilości środków materiałowych niezbędnych do uzupełnienia dobowego zużycia i powstałych strat do wielkości normatywów zapasów ruchomych i nakazanych zapasów doraźnych. Z porównania wielkości dobowego zużycia

środków materiałowych i wielkości utrzymywanych zapasów materiałowych w ABMZ wynika, że amunicję trzeba będzie dowozić 1-2 razy na dobę, MPS jeden raz na dobę, a żywność co 1-2 dni po 1-2 racje dziennie.

Środki materiałowe w relacji front-armia w operacji zaczepnej dowozi front transportem FBMZ lub brygady transportowej /BTr/ Mogą jednak wystąpić wypadki, że front zleci armii odbiór określonej ilości środków materiałowych z FBMZ. Może to nastąpić w sytuacji, gdy armia nie wykonuje głównego zadania frontu, oraz w rejonie wyjściowym do pierwszej operacji zaczepnej frontu. Wykorzystanie transportu armijnego /ABMZ/ do odbioru pewnej ilości środków materiałowych z FBMZ spowoduje zmniejszenie możliwości przewozowych tego szczebla w ogniwie armijnym.

Z oceny potrzeb materiałowych armii, wynika że dzienne potrzeby dowozowe wynoszą w granicach 5900-7200 ton. Do dowozu tej ilości masy materiałowej w armii znajduje się armijna brygada materiałowego zabezpieczenia mogąca jednorazowo przewieźć około 8200 ton różnych środków materiałowych. Z porównania tych wielkości wynika, że armia dysponuje dostateczną ilością środków transportowych do dowozu środków materiałowych w relacji armia - związki taktyczne. Trudności mogą wystąpić tylko wówczas, gdyby armia zmuszona była pobierać duże ilości środków materiałowych z FBMZ. W takiej sytuacji do zbilansowania potrzeb transportowych w ogniwie armia- związki taktyczne należy wykorzystać transport batalionów zaopatrzenia szczególnie drugorzutowych związków taktycznych. Środki materiałowe przeznaczone na uzupełnienie zapasów zużywanych w toku operacji zaczepnej należy dowozić w pierwszej kolejności do związków taktycznych pierwszego rzutu i nacierających na głównym kierunku uderzenia armii i tym które uzyskują największe powodzenie, a także do oddziałów wojsk rakietowych i artylerii. W procesie dowozu środków materiałowych wyłania się problem czaso- i pracochłonnych przeładunków. Aktualnie obowiązująca zasada ogniowego dowozu środków materiałowych w wielu wypadkach musi być zastąpiona dowozem z pominięciem ogniw pośrednich. Z powyższego wynika, że armia będzie dowozić, szczególnie jednorodne środki materiałowe do pułku, czy nawet /amunicje artyleryjskie/ na stanowiska ogniowe, bez przeładunków w dywizyjnych punktach zaopatrzenia czy pułkowych punktach zaopatrzenia.

W celu przyśpieszenia dowozu środków materiałowych do pierwszorzutowych związków taktycznych i oddziałów artylerii, w poszczególnych dniach operacji zaczepnej należy wydzielać pierwszy rzut ABMZ ze środkami materiałowymi szczególnie z amunicją, niekiedy również z paliwem za ugrupowaniem poszczególnych dywizji. Pierwszy rzut ABMZ pozostaje zawsze w dyspozycji zastępcy dowódcy - kwatermistrza armii, który w każdej sytu-

acji może go wykorzystać do dowozu do ZT znajdującego się w trudnej sytuacji materiałowej.

Opróżniony transport po dowozie środków materiałowych musi być wykorzystany do ewakuacji ze związków taktycznych tego wszystkiego co jest zbędne do życia i walki, w szczególności jednak rannych i chorych.

W operacji zaczepnej w warunkach w których dowóz środków materiałowych transportem samochodowym jest niemożliwy, powinien być wykorzystany transport powietrzny. Dowóz środków materiałowych drogą powietrzną może być realizowany przez front na zapotrzebowanie armii, lub bezpośrednio przez armię w sytuacji gdy posiada w swojej dyspozycji śmigłowce transportowe. Najczęściej zajdzie konieczność dowozu środków materiałowych drogą powietrzną do operacyjnej grupy manewrowej, lub innych oddziałów które np. znalazły się w okrążeniu. W drodze powrotnej śmigłowce należy wykorzystać do ewakuacji rannych i chorych i ewentualnie cennego mienia wojskowego.

3. Zabezpieczenie medyczne armii w operacji zaczepnej

Zabezpieczenie medyczne jest to całokształt przedsięwzięć organizacyjnych i wykonawczych realizowanych przez służbę zdrowia i jednostki medyczne w celu utrzymania zdolności bojowej i wysokiego poziomu zdrowotnego wojsk, terminowego udzielania pomocy medycznej rannym i chorym ich leczenie i ewakuowanie oraz zapobiegania powstawaniu i rozprzestrzenianiu się chorób zakaźnych.

Do głównych przedsięwzięć zabezpieczenia medycznego należy zaliczyć:

- lecniczo-ewakuacyjne;
- sanitarnohigieniczne i przeciwepidemiczne;
- ochrona ludzi przed skutkami broni masowego rażenia;
- zaopatrywanie w sprzęt i materiały sanitarne;

Istotą zabezpieczenia medycznego wojsk jest właściwe wykorzystanie jednostek medycznych wszystkich szczebli w celu najszybszego udzielania pomocy medycznej rannym i chorym, i sprawnego ich ewakuowania do punktów medycznych.

Przedsięwzięcia lecznicze na szczeblu taktycznym ograniczają się do udzielania rannym i chorym pierwszej pomocy lekarskiej i pomocy kwalifikowanej. Na szczeblu armii nie realizuje się przedsięwzięć leczniczych i hospitalizacyjnych. Jednostki medyczne armii wykorzystywane są głównie do wzmocnienia służby zdrowia poszczególnych związków taktycznych oraz ewakuacji rannych i chorych do szpitali frontowych. Zasadnicza działalność lecznicza prowadzona jest w szpitalach polowych bazy szpitalnej frontu /BSZF/, oraz w składach leczniczych obszaru kraju.

Przedsięwzięcia sanitarnohigieniczne i przeciwepidemiczne stanowią zespół czynności związanych z zapewnieniem odpowiedniego stanu zdrowotnego żołnierzy. Realizowane są przez służbę zdrowia przy ścisłym współdziałaniu z aparatem politycznym, służbą mundurową, żywnościową i z innymi służbami. W warunkach stosowania broni masowego rażenia służba zdrowia realizuje przedsięwzięcia związane z ochroną wojsk przed skutkami tej broni, do których zaliczamy: zabezpieczenie wszystkich żołnierzy w środki profilaktyczne i lecznicze /antybiotyki i szczepionki/ udział w prowadzeniu zabiegów specjalnych, badanie przydatności produktów żywnościowych i wody, zapobieganie porażeniu na skutek promieniowania jonizującego.

Głównym czynnikiem określającym zakres prac służby zdrowia każdego szczebla jest wielkość strat sanitarnych. Ilość i struktura strat sanitarnych armii w operacji zaczepnej zależy od charakteru obrony nieprzyjaciela, rodzaju i skali stosowanych środków rażenia, warunków terenowych i atmosferycznych. Różnorodność czynników warunkujących wielkość strat sanitarnych powoduje że określenie względnie realnej wysokości tych strat jest niezmiernie trudne. Z tego powodu spotykamy duże rozbieżności w różnych materiałach traktujących o zabezpieczeniu medycznym a dotyczących wielkości strat sanitarnych.

Aktualnie przyjmuje się, że dziennie straty sanitarne armii nacierającej na głównym kierunku uderzenia frontu w warunkach stosowania broni masowego rażenia będą wynosić w granicach 3,8-5,4% ogólnego stanu ludzi w tym:

- od broni konwencjonalnej	- 0,4 - 0,8%;
- od broni jądrowej	- 2,1 - 2,6%;
- od broni chemicznej	- 0,5 - 0,6%;
- od pozostałych środków rażenia	- 0,7 - 1,2%;
- chorzy	- 0,1 - 0,2%.

Powyższa wielkość strat nie jest równomiernie rozłożona w czasie i przestrzeni. Największe straty będą miały miejsce w czasie przełamywania kolejnych rubieży obronnych nieprzyjaciela, o czasie pokonywania szerokich przeszkód wodnych, oraz na kierunkach odpierania kontrataków i przeciwuuderzeń nieprzyjaciela. W tych dniach operacji zaczepnej w których poszczególne ZT będą prowadzić wspomniane działania, straty sanitarne mogą wynosić nawet 6-7%. W innych dniach i okresach operacji, szczególnie w okresie wykonywania zadania dalszego armii, straty sanitarne będą znacznie niższe i wynosić mogą zaledwie 2%.

W armii prowadzącej operację zaczepną na innym kierunku uderzenia

frontu, straty sanitarne będą wynosić około 70% strat armii nacierającej na głównym kierunku.

Straty sanitarne w zależności od stopnia ranienia dzieli się na:

- ciężko rannych - wynoszących około 60%;
- lekko rannych - wynoszących około 40%.

Wśród rannych od broni jądrowej odsetek ciężko rannych będzie jeszcze wyższy, natomiast od broni konwencjonalnej znacznie większy odsetek będzie lekko rannych wynoszący nawet 60-65%.

Z powyższego wynika, że w armii - nacierającej na głównym kierunku uderzenia frontu o stanie 80 tysięcy ludzi straty sanitarne wynosić będą w granicach 3000-5300 rannych i chorych wymagających pomocy medycznej, a średnio dziennie około 4200. Służba zdrowia armii do udzielania pomocy medycznej rannym i chorym wykorzystywać będzie pododdziały i oddziały szczebla taktycznego /bm/, oddziały medyczne armii /mbw, OZM/ oraz oddziały medyczne przydzielone z frontu - szczególnie mbw. Ogólne możliwości oddziałów medycznych ZT i armii w zakresie pomocy medycznej wynoszą 3250-4300 rannych i chorych [5x350-500/+ /3x500-600/] w zależności od zakresu pomocy medycznej. Praktycznie możliwości te będą znacznie mniejsze i wynosić będą w granicach 2500-3500 rannych chorych. Należy pamiętać że część sił i środków do udzielania pomocy medycznej /bm i mbw/ należy zachować w odwodzie z przeznaczeniem do zabezpieczenia potrzeb w kolejnych dniach operacji, szczególnie na wypadek powstania masowych strat sanitarnych po uderzeniach jądrowych. W szczególnie trudnych sytuacjach, w okresach dużego napływu rannych front może wzmocniać armię własnymi medycznymi batalionami wzmocnienia.

W trakcie operacji zaczepnej jak już wspomniano armia nie organizuje własnych punktów medycznych lecz posiadanymi medycznymi batalionami wzmocnienia wzmocnia ZT pierwszego rzutu. Każda dywizja pierwszego rzutu powinna uzyskać określone wzmocnienie - mbw lub część mbw. Sposób wykorzystania przez dywizje organicznego batalionu medycznego i mbw lub jego części zależy będzie od konkretnej sytuacji operacyjnej. Jeżeli dywizja przechodzi do natarcia z bezpośredniej styczności z nieprzyjacielem, wówczas w odległości 8-12 km od rubieży styczności rozwija się na bazie bm lub części mbw dywizyjny punkt medyczny /DPM/. Pozostałe siły część mbw lub bm w stanie zwiniętym przesuwają się za nacierającymi wojskami w gotowości do rozwinięcia kolejnego DPM. Odległość między tymi punktami nie powinna być większa niż 25-30 km. Jeżeli natomiast dywizja przechodzi do natarcia po podejściu z głębi, wówczas przed rubieżą ataku, rozwijane są tylko pułkowe punkty medyczne - pułków pierwszego rzutu, batalion medyczny, lub część medycznego batalionu wzmocnie-

nia powinien być rozwinięty jako DPM nieco później w rejonie jednego PPM lub w rejonie wystąpienia masowych strat sanitarnych.

Medyczne bataliony wzmocnienia o składzie dwóch kompanii medycznych powinny być rozwijane poszczególnymi kompaniami w tej samej dywizji. Wyjątek może stanowić początek operacji zaczepnej, kiedy to jeden mbw może zabezpieczać zgrupowanie uderzeniowe - rozwijając całością sił DPM.

Rozwinięta do pracy część mbw pozostaje w danym miejscu 1-1,5 doby. W ciągu tego czasu ranni otrzymują niezbędną pomoc medyczną i zostają przygotowani do dalszej ewakuacji do bazy szpitalnej frontu /BSzF/. Medyczny batalion wzmocnienia po uwolnieniu się od rannych /po ich ewakuowaniu /jest kierowany do odwodu medycznego armii lub po odtworzeniu gotowości do pracy, ponownie skierowany do dywizji jako wzmocnienie. Część ciężko rannych znajdujących się w DPM czasowo nie nadających się do ewakuacji przejmują grupy hospitalizacyjne z kompanii hospitalizacyjnej armii do czasu, gdy ich stan ulegnie na tyle poprawie, aby można było ich ewakuować do BSzF.

Organizacja sprawnej ewakuacji rannych i chorych jest głównym zadaniem szefa służby zdrowia armii. Chodzi tu nie tylko o odciążenie wojsk i punktów medycznych od rannych i chorych, lecz przede wszystkim o maksymalne skrócenie czasu od chwili zranienia do momentu udzielenia im specjalistycznej pomocy medycznej w szpitalach polowych lub stacjonarnych. Potrzeby w zakresie ewakuacji medycznej będą równe w zasadzie wielkości strat sanitarnych. Z ogólnej liczby strat sanitarnych około 10% rannych i chorych nie będzie ewakuowanych do szpitali frontowych, gdyż czas ich leczenia nie przekroczy 10 dni. Przyjmując średnio na dobę 4200 rannych i chorych, ewakuacji podlegać będzie 3800 z tego 2300 ciężko rannych, którzy muszą być ewakuowani transportem sanitarnym. Armia do ewakuacji rannych i chorych posiada dwie kompanie samochodów sanitarnych /kss/ o łącznej jednorazowej możliwości ewakuacyjnej 2160 /36 samochodów sanitarnych a 10 oraz 36 autobusów sanitarnych a 20/W zależności od warunków terenowych i odległości między DPM a BSzF, transport ten może wykonać 1-1,5 rejsu w ciągu doby. Wynika z tego że możliwości dwóch kss zapewniają ewakuację wszystkich ciężko rannych. Ponadto do ewakuacji rannych i chorych z DPM może być wykorzystany transport sanitarny znajdujący się w oddziałach zabezpieczenia medycznego armii. OZM posiada 24 samochody sanitarne, stąd transport sanitarny dwóch OZM może ewakuować jednorazowo 480 porażonych, co w sumie zwiększa możliwości ewakuacyjne armii do 2600 rannych i chorych. Ogólne potrzeby ewakuacyjne przewyższają możliwości w tym zakresie, dlatego część lekko rannych będzie

musiała być ewakuowana transportem ogólnego przeznaczenia, opróżnionym p
dowozie środków materiałowych szczególnie amunicji, lub specjalnie przy-
stosowanym do tego celu. Transport sanitarny armii będzie wykorzystywa-
ny w pierwszej kolejności do ewakuacji rannych i chorych ze ZT pierwsze-
go rzutu. ZT drugiego rzutu lub wchodzące w skład odwodu, rannych i cho-
rych ewakuuje własnym transportem bezpośrednio do szpitali polowych fron-
tu. W wypadku szczególnie dużych strat sanitarnych i niedostatku tran-
sportu do ewakuacji rannych, front może okresowo wzmocnić armię odpowied-
nią ilością transportu samochodowego a nawet lotniczego. Ewakuacja ran-
nych i chorych transportem lotniczym zwykle odbywać się będzie z pominię-
ciem etapów pośrednich - wprost do szpitali i to najczęściej - stacjonar-
nych.

4. Organizacja tyłów armii w operacji zaczepnej

Organizacja tyłów armii w operacji zaczepnej musi odpowiadać zamiaro-
wi i decyzji dowódcy armii, oraz zapewnić najbardziej dogodnie warunki
zabezpieczenia tyłowego wojsk walczących jak i bezpieczeństwa samych
tyłów. W zakres pojęcia "organizacja tyłów" wchodzi następujące elemen-
ty:

- przygotowanie tyłów do wykonania zadań;
- ugrupowanie rozmieszczenie i przesunięcie oddziałów tyłowych;
- obrona i ochrona tyłów;

Przygotowanie tyłów armii do wykonania zadań w operacji zaczepnej
realizuje się w okresie przygotowania operacji przez uzupełnienie ludzi
sprzętu i środków materiałowych do norm zapasów ruchomych i nakazanych
doraźnych. Pojazdy mechaniczne doprowadza się do sprawności technicznej
i użytkowej stosownie do warunków terenowych i atmosferycznych. Rannych
i chorych ewakuuje się do wskazanych szpitali stacjonarnych lub polowych
wchodzących w skład bazy szpitalnej frontu. W warunkach dogodnych ze
względu na czas trwania okresu przygotowania operacji, można przeprowa-
dzić szkolenie szczególnie fachowe z tą częścią żołnierzy która przyby-
ła jako uzupełnienie strat oddziałów tyłowych. Każde szkolenie fachowe
oddziałów tyłowych prowadzone już w czasie pokoju należy również trak-
tować jako przygotowanie do działań na polu walki.

Tyły armii w operacji zaczepnej działającej w pierwszym rzucie ugru-
powują się w zasadzie w jednym rzucie. W określonych sytuacjach opera-
cyjnych organizuje się jednak wysunięty rzut tyłów armii. W skład wysu-
niętego rzutu tyłów zwykle wchodzić będą: około batalionu transportowe-
go z ABMZ z różnymi środkami materiałowymi, szczególnie jednak z amunic-
ją i paliwem, kompania masowego tankowania, część kompanii hospitaliza-

cyjnej, oraz część medycznego batalionu wzmocnienia. Zadaniem wysuniętego rzutu tyłów armii będzie zabezpieczenie tyłowe wydzielonych ZT w określonym etapie operacji np. drugorzutowe dywizje wprowadzane do walki w tym również dywizję użytą jako operacyjną grupę manewrową /OGM/ armii.

Jednostki tyłowe armii aby mogły należycie wypełniać swoje podstawowe zadania, muszą być rozmieszczone stosownie do zamiaru prowadzenia operacji i warunków terenowych w ugrupowaniu operacyjnym armii.

Armią brygadę materiałowego zabezpieczenia /ABMZ/ rozmieszcza się w pobliżu armijnych dróg samochodowych, w odległości 40-60 km od rubieży styczności z nieprzyjacielem, to jest między pierwszym a drugim rzutem ugrupowania operacyjnego armii. W zależności od sytuacji operacyjnej szczególnie w warunkach wysokiego stopnia zagrożenia, ABMZ rozmieszczana będzie w zasadzie w dwóch rejonach. W warunkach organizacji wysuniętego rzutu tyłów armii, pozostała część ABMZ rozmieszczana będzie w jednym rejonie. W sytuacji natomiast gdy nie będzie wysuniętego rzutu tyłów armii, ABMZ należy rozmieszczać w dwóch oddzielnych rejonach oddalonych od siebie nie mniej niż 10-15 km usytuowanych w kierunku natarcia. Druga część ABMZ jako oddział powinna stanowić zespół sił i środków zdolnych do zabezpieczenia materiałowego określonego elementu ugrupowania operacyjnego armii:

ABMZ jako całość a także jej elementy ugrupowania w toku operacji zaczepnej muszą systematycznie przemieszczać się za nacierającymi wojskami. Częstotliwość jej przegrupowania uwarunkowana jest tempem natarcia wojsk i rozmiarem dowozu środków materiałowych. Przyjmując założenie, że ramię dowozu środków materiałowych do ZT pierwszego rzutu nie powinno nigdy przekraczać 80-100 km, to przy tempie natarcia 50 km na dobę ABMZ należy przemieszczać raz na dobę. Przy niższym tempie natarcia można przemieszczać co drugi dzień. Przy średnim tempie natarcia 40 km/dobę ABMZ należy przemieszczać co 1-1,5 doby. Przemieszczanie ABMZ należy ściśle wiązać z dowozem środków materiałowych. Pododdziały transportowe ABMZ realizujące dowóz środków materiałowych do ZT, otrzymują zadanie po ich rozładunku zajęcia nowego rejonu planowanego lub doraźnie wyznaczonego dla ABMZ. W tym czasie pozostała część ABMZ przygotowuje się do przemieszczenia swych sił i środków do tego rejonu. W wypadku gdy ABMZ rozmieszczona jest w dwóch rejonach, wówczas siły główne ABMZ oraz oddział ABMZ przemieszczają się zgodnie z zadaniem sztabu kwatermistrzostwa armii do nakazanych rejonów wg własnych planów przegrupowania, w powiązaniu z dowozem.

Przed przemieszczaniem ABMZ do nowego rejonu każdorazowo należy przeprowadzić rekonesans tego rejonu armijnych dróg samochodowych po których

przegrupowanie będzie się odbywać oraz dróg dojazdowych.

Jednostki medyczne pozostające w dyspozycji szefa służby zdrowia armii ugrupowane są w dwóch odwodach medycznych. Odwoły medyczne rozmieszcza się w odległości 10-15 km od tyłowego stanowiska dowodzenia/TSD/. Przemieszczanie odwołów medycznych odbywa się równolegle z TSD. TSD armii rozmieszcza się w odległości 10-20 km od stanowiska dowodzenia armii i przemieszcza się równolegle z nim. Organizację tyłów armii w operacji zaczepnej przedstawia schemat nr bibl.pf 7283.

5. Organizacja zabezpieczenia drogowego armii w operacji zaczepnej

Konieczność dokonywania dowozu środków materiałowych, prowadzenia ewakuacji szczególnie medycznej oraz przegrupowywania oddziałów i związków tyłowych nakazuje wyznaczać i utrzymywać w operacji zaczepnej określoną ilość armijnych dróg samochodowych. W pasie natarcia armii wyznacza się 2-3 armijne drogi samochodowe, które przebiegają od AEMZ do tyłów i stanowisk ogniowych dywizji pierwszego rzutu. Ta ilość dróg wynika z ilości ZT nacierających w pierwszym rzucie. Zwykle w skład ugrupowania uderzeniowego armii wchodzi 2-3 ZT, stąd na każdą dywizję pierwszego rzutu powinna być wyznaczona i utrzymywana jedna ADS. Oprócz zasadniczych armijnych dróg samochodowych wyznacza i kontroluje się 1-2 drogi pomocnicze. Ponadto w pasie natarcia armii wyznacza się drogi rokadowe. Główna droga rokadowa przebiega na wysokości rozmieszczenia drugiego rzutu tyłów pierwszorzutowych dywizji. W toku operacji, w miarę przesuwania się tyłów dywizji, wyznacza się nowe drogi rokadowe. Oprócz armijnej drogi rokadowej w wypadku rozcięcia pasa natarcia szeroką przeszkodą wodną, wyznacza się po obu brzegach rzeki dodatkowe drogi rokadowe.

Eksploatację armijnych dróg samochodowych dofrontowych i rokadowych oraz kierowanie ruchem na tych drogach zapewnia się siłami i środkami armijnego batalionu drogowo-eksploatacyjnego /bde/. W położeniu wyjściowym do operacji zaczepnej poszczególne kompanie drogowo-eksploatacyjne rozmieszczają się wzdłuż wyznaczonych im do obsługi odcinków dróg, organizując posterunki kontroli i regulacji ruchu. W toku operacji w miarę przesuwania się wojsk i ABMZ następuje przemieszczanie pododdziałów drogowych. Opuszczone odcinki dróg przez armijne pododdziały drogowe są przekazywane pododdziałom drogowym frontu. Dowództwo i sztab bde rozmieszczają się wzdłuż jednej z dróg przy której rozmieszczone jest tyłowe stanowisko dowodzenia armii.

Drogi wewnętrzne w rejonach rozmieszczenia jednostek tyłowych armii obsługiwane są ich siłami i środkami. Tylko w szczególnych wypadkach, kwatermistrz armii może wydzielić pododdziały drogowe, do obsługi dróg

bojowych i w rejonie rozmieszczenia szczególnie ABMZ.

6. Dowodzenie tyłami armii w operacji zaczepnej

Dowodzenie tyłami armii w operacji zaczepnej, to dowodzenie oddziałami i związkami tyłowymi oraz kierowanie służbami tyłowymi armii w celu wszechstronnego i terminowego zabezpieczenia tyłowego wojsk w działaniach bojowych. Dowodzenie tyłami odbywa się na podstawie jednolitego systemu organów i punktów dowodzenia, systemu łączności oraz obowiązujących metod i zasad dowodzenia.

Każde działanie bojowe związku operacyjnego można określić jako pewien zamknięty cykl w ujęciu czasowym. Cykl ten rozpoczyna się z chwilą otrzymania zadania bojowego, kończy się natomiast w momencie jego wykonania. Na szczeblu operacyjnym w armii czas trwania tego cyklu będzie równy czasowi trwania operacji zaczepnej zaczynający się od momentu otrzymania zadania w formie wstępnych zarządzeń bojowych i tyłowych lub dyrektyw operacyjnej i tyłowej. W ramach tego cyklu można wyróżnić dwa okresy:

- okres przygotowania działań - operacji zaczepnej;
- okres prowadzenia działań - operacji zaczepnej;

W każdym z tych okresów dowódca armii i jego sztab oraz kwatermistrz z podległym sztabem i służbami mają do wykonania określony zestaw przedsięwzięć. Okres przygotowania operacji zaczepnej będzie charakteryzował się przygotowaniem sił i środków do realizacji otrzymywanego zadania, w tym również wypracowania decyzji do operacji zaczepnej. Stosownie do czasu trwania okresu przygotowawczego dowódca armii przyjmuje określoną metodę pracy podległych komórek organizacyjnych uczestniczących w wypracowywaniu decyzji do operacji zaczepnej. Zgodnie z regulaminem przewiduje się następujące metody:

- pracy równoległej;
- pracy kolejnej.

W armii, o ile czas trwania okresu przygotowania operacji zaczepnej jest krótszy od dwóch dób, wówczas podstawową i obowiązującą metodą pracy dowódcy, sztabu, kwatermistrzostwa i innych komórek organizacyjnych armii będzie metoda pracy równoległej, a podstawą do jej rozpoczęcia będą wstępne zarządzenia bojowe i tyłowe frontu. Z chwilą otrzymania wstępnego zarządzenia bojowego i tyłowego dowódca armii przystępuje do wypracowywania zamiaru do operacji zaczepnej. Zamiar, dowódca armii wypracowuje kolektywnie, przy udziale wszystkich zastępców dowódcy armii, szefów oddziałów operacyjnego i rozpoznawczego, dowódcy wojsk raketowych i artylerii oraz dowódcy wojsk obrony przeciwlotniczej.

mniej 70%

W metodzie pracy równoległej może być zastosowany drugi wariant, w którym dowódca armii zamiar będzie wypracowywał tylko przy współudziale szefa sztabu. W pierwszym etapie swej pracy wg wariantu pierwszego wymieniony zespół oficerów pod kierownictwem dowódcy analizuje otrzymane zadanie operacyjne oraz możliwości jego realizacji wynikające z wstępnych zarządzeń rodzajów wojsk i służb w tym również tyłowego. Po analizie zadania dowódca a także kwatermistrz i inni dokonują kalkulacji czasu i na podstawie analizy i kalkulacji czasu wydawane są zarządzenia wstępne przygotowujące wojska /ZT i jednostki tyłowe/ do operacji zaczepnej. Następną czynnością dowódcy i współpracującego zespołu jest wstępna ocena sytuacji operacyjnej oraz rodzajów wojsk i służb w tym również tyłowej. Kwatermistrz oraz pozostali oficerowie odpowiadają na pytania dowódcy odnośnie zabezpieczenia tyłowego wojsk armii oraz użycia poszczególnych rodzajów wojsk. Na podstawie analizy zadania, kalkulacji czasu i wstępnej oceny sytuacji, dowódca armii podejmuje zamiar do operacji zaczepnej i melduje go dowódcy frontu. Po zatwierdzeniu zamiaru, dowódca armii zapoznaje z jego treścią szefów rodzajów wojsk: inżynierskich, chemicznych i łączności. Z kolei kwatermistrz zapoznaje oficerów służb kwatermistrzowskich z elementami zamiaru.

W wariantcie drugim - dowódca lub szef sztabu armii zapoznaje oficerów sztabu dowódców i szefów rodzajów wojsk i służb z zamiarem, ponadto wydaje wytyczne odnośnie przygotowania danych do decyzji.

Po zapoznaniu oficerów sztabu i rodzajów wojsk i służb z zamiarem, dowódca armii wydaje wstępne zarządzenie bojowe a kwatermistrz wstępne zarządzenie tyłowe. Po wydaniu wstępnych zarządzeń bojowych i tyłowych, armia otrzyma dyrektywę operacyjną i tyłową frontu, które stanowią podstawę dalszej pracy nad decyzją dowódcy armii do operacji zaczepnej. Dowódca i poszczególni dowódcy i szefowie rodzajów wojsk dokonują pełnej oceny sytuacji operacyjnej i rodzajów wojsk, co umożliwi dowódcy armii podjęcie decyzji i postawienie dowódcom ZT i oddziałów rodzajów wojsk zadań bojowych. W czasie dokonywania pełnej oceny sytuacji - kwatermistrz dowódcy i szefowie rodzajów wojsk i służb udzielają dalszych odpowiedzi na pytania, które stanowią dane do decyzji. Według drugiego wariantu, w czasie pełnej oceny sytuacji zgodnie z wytycznymi dowódcy armii, oficerowie sztabu, dowódcy, szefowie rodzajów wojsk meldują dane do decyzji dowódcy. Po podjęciu decyzji, sztab opracowuje plan operacji i rozkaz bojowy, natomiast kwatermistrzostwo armii plan zabezpieczenia tyłowego i rozkaz tyłowy. Wydanie rozkazu bojowego i tyłowego kończy etap planowania operacji zaczepnej w tym i planowania zabezpieczenia tyłowego wojsk.

Map 1:200000 - Plan Zub. tył A

Plan zabezpieczenia tyłowego armii w operacji zaczepnej opracowuje się w postaci graficznej i opisowej. W części graficznej podaje się: rubież styczności z nieprzyjacielem, rubież ataku zgrupowania uderzeniowego, rubież wejścia do bitwy drugiego rzutu i OGM, rubież zadań dobowych poszczególnych ZT, zadania bliższego i dalszego oraz linie rozgraniczenia, organizacje tyłów w okresie przygotowania operacji i zadaniu bliższym szczegółowo oraz w zadaniu dalszym tylko na koniec operacji. Graficzną część planu zabezpieczenia tyłowego armii w operacji zaczepnej podpisuje szef sztabu armii oraz zastępca dowódcy armii - kwatermistrz a zatwierdza dowódca armii.

W części opisowej planu zabezpieczenia tyłowego armii w operacji zaczepnej nazywanej legendą do planu zabezpieczenia umiemy się podstawowe rodzaje zabezpieczenia tyłowego, dotyczące szczególnie zapasów materiałowych, ich zużycia i dowozu, strat sanitarnych, ewakuacje rannych i chorych oraz organizacje obrony i ochrony tyłów armii w operacji zaczepnej. Rozkaz tyłowy wydaje się równoległe z rozkazem bojowym, podpisują go - dowódca armii, szef sztabu armii i zastępca dowódcy armii - kwatermistrz. Rozkaz tyłowy jest podstawowym dokumentem regulującym proces zabezpieczenia tyłowego ZT i oddziałów rodzajów wojsk w operacji zaczepnej. W rozkazie tyłowym w szczególności podaje się: rejony i czas rozmieszczenia i przesuwania jednostek tyłowych armii, wielkość zapasów materiałowych jakie należy zgromadzić w poszczególnych ZT i oddziałach rodzajów wojsk, limity zużycia poszczególnych rodzajów środków materiałowych, przydział środków materiałowych szczegółowo na zadanie bliższe i globalnie na zadanie dalsze, sposób prowadzenia ewakuacji rannych i chorych oraz przedsięwzięcia wchodzące w zakres obrony i ochrony tyłów i dowodzenia tyłami.

W toku operacji zaczepnej dowodzenie tyłami armii polegać będzie na konsekwentnym realizowaniu planu zabezpieczenia tyłowego wojsk armii w operacji zaczepnej. Praktycznie będzie to polegać na systematycznym uzupełnianiu zużywanych środków materiałowych w poszczególnych elementach ugrupowania operacyjnego, przyjmowaniu lub pobieraniu środków materiałowych z frontu, ewakuowaniu rannych i chorych z dywizyjnych punktów medycznych do baz szpitalnych frontu oraz przemieszczaniu jednostek tyłowych armii za nacierającymi wojskami. Przedsięwzięcia te realizowane będą przez jednostki - tyłowe armii na podstawie decyzji i zarządzeń kwatermistrza armii wydawanych ZT i oddziałom rodzajów wojsk oraz jednostkom tyłowym. Kwatermistrz armii dowodzi tyłami armii z tyłowego stanowiska dowodzenia. Sprawne dowodzenie tyłami armii uwarunkowane jest sprawnym funkcjonowaniem łączności tyłów armii organizowanej na TSD.

Kwatermistrz powinien mieć zapewnioną łączność przy pomocy technicznych środków łączności z dowódcą armii, z kwatermistrzem frontu, z kwatermistrzami ~~ZP~~ i oddziałami rodzajów wojsk oraz dowódcami jednostek tyłowych armii.

Zabezpieczenie tyłowe armii w operacji zaczepnej jest procesem ciągłym niezwykle trudnym w realizacji, angażującym dużo sił i środków, wymagającym ciągłego analizowania i oceniania szybko zmieniających się sytuacji operacyjnych na polu walki, zmuszającym kwatermistrzostwo armii, szczególnie samego kwatermistrza do podejmowania doraźnych decyzji tyłowych w ograniczonym czasie i stawiania zadań jednostkom tyłowym armii jako realizatorom zabezpieczenia tyłowego w celu terminowego i ciągłego zabezpieczania walczących wojsk we wszystko co jest potrzebne im do życia i walki.

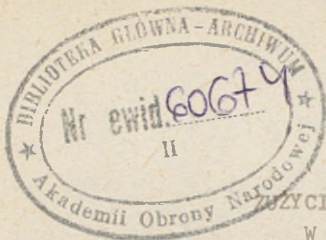
OPRACOWAŁ:
KIEROWNIK ZAKŁADU SŁUŻB KWAT.

/-/ płk dr Mieczysław GRODZKI

URZUTOWANIE
ZAPASÓW RUCHOMYCH ŚRODKÓW MATERIAŁOWYCH W ARMII

Lp	Rodzaje środków materiałowych	Szczegół organizacyjny					Uwagi
		W oddz. dywizji	W bzaop dywizji	Razem w dywizji	W ABMZ	Razem w armii	
1	2	3	4	5	6	7	8
	<u>Amunicja:</u>						
1	Strzelecka	0,8	0,2	1,0	0,2	1,2	
2	Strzel.pokładowa	1,3	0,2	1,5	0,2	1,7	
3	Móździerzowa	1,3	0,2	1,5	0,5	2,0	
4	Artyleryjska	1,3	0,2	1,5	0,5	2,0	
5	Rakietowa	1,0	0,5	1,5	0,5	2,0	
6	Czołgowa	1,5	0,5	2,0	0,4	2,4	
7	Przeciwlotnicza	1,5	0,5	2,0	0,5	2,5	
8	Plot pociski rakietowe	1,0/ 1,25 ^x	0,25/ 0,25	1,25/ 1,5	0,25/ 0,25	1,5/ 1,75	
9	PPK	1,5	0,5	2,0	0,5	2,5	
	<u>MPS:</u>						
10	Benzyna samoch.	1,6	0,4	2,0	0,6	2,6	
11	Olej napędowy do pojazdów kołowych	1,6	0,4	2,0	0,6	2,6	
12	Olej napędowy do pojazdów gąsienic.	1,6	0,6	2,2	1,0	3,2	
13	Olej napędowy do czołgów	1,9	0,6	2,5	1,0	3,5	
14	Paliwo lotnicze	1,0	3,5	4,5	2,5	7,0	
	<u>Żywność:</u>						
15	"W"	2,0	1,0	3,0	3,0	6,0	
16	"WS"	3,0	-	3,0	-	3,0	
17	"S"	2,0	1,0	3,0	1,0	4,0	

x/ W liczniku podano pociski rakietowe S_1 , w mianowniku S_2 .



Załącznik nr 2

WYKAZ PODSTAWOWYCH ŚRODKÓW MATERIAŁOWYCH
W ARMII W OPERACJI ZACZEPNEJ

Lp	Rodzaje środków materiałowych	Z bronią jądrową				Bez broni jądrowej				
		Dobowe		Za operacje		Dobowe		Za operacje		
		W jko	W tonach	W jko	W tonach	W jko	W tonach	W jko	W tonach	
1	2	3	4	5	6	7	8	9	10	
	<u>Amunicyja :</u>									
1	Strzelecka	}	0,2	295	1,4	1670	0,3	495	2,1	2820
2	Strzel. pokładowa									
3	Moździerzowa	}	0,35	805	2,45	4555	0,6	1220	4,2	6825
4	Artyleryjska									
5	Rakietowa		0,35	455	2,45	2585	0,6	780	4,2	4425
6	Czołgowa		0,4	1315	2,8	7495	0,55	1815	3,85	10320
7	Przeciwlotnicza	}	0,4	200	2,8	1145	0,5	250	3,5	1430
8	Plot. pociski rakiet.									
9	PPK		0,35	50	2,45	285	0,45	65	3,15	3,66
	Razem:		x	3120	x	17735	x	4625	x	26185
	<u>MPS:</u>									
10	Benz. samochodowa		0,28	500	1,96	2835	0,24	425	1,68	2435
11	Olej napędowy do pojazdów kołowych		0,28	325	1,96	1845	0,24	280	1,68	1585
12	Olej napędowy do pojazdów gąsienicowych		0,45	1045	3,15	5945	0,35	810	2,45	4620
13	Olej napędowy do czołgów		0,45		3,15					
14	Paliwo lotnicze		1,5	60	10,5	340	1,5	60	10,5	340
	Razem:		x	1930	x	10365	x	1575	x	8980
15	Żywność		1	120	7	685	1	120	7	685
16	Inne środki materiałowe		15%	775	15%	4405	15%	950	15%	5375
	<u>OGÓLEM:</u>		x	5945	x	33790	x	7270	x	41225

Wydrukowano w 40 egz.

Egz. nr 1-40 Bibl. Nauk DZS
Wyd. p. k. Grodzki
Druk AW.
Druk ASG WP nr 078/0294/WW
Kor. G.J.

22

