

*4.8*  
*SW. 3.1*

**AKADEMIA SZTABU GENERALNEGO**  
im. generała broni K. Świerczewskiego

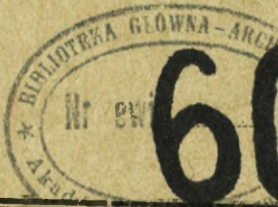
**KATEDRA HISTORII SZTUKI WOJENNEJ**

*ur.*  
*9*

mjr dypl. Śt. ZAWADZKI

**Temat: WĘZŁOWE PROBLEMY OPL WOJSK I OK  
W WIELKIEJ WOJNIE NARODOWEJ ZSRR  
W LATACH 1944-1945**

**(Materiały do seminarium)**

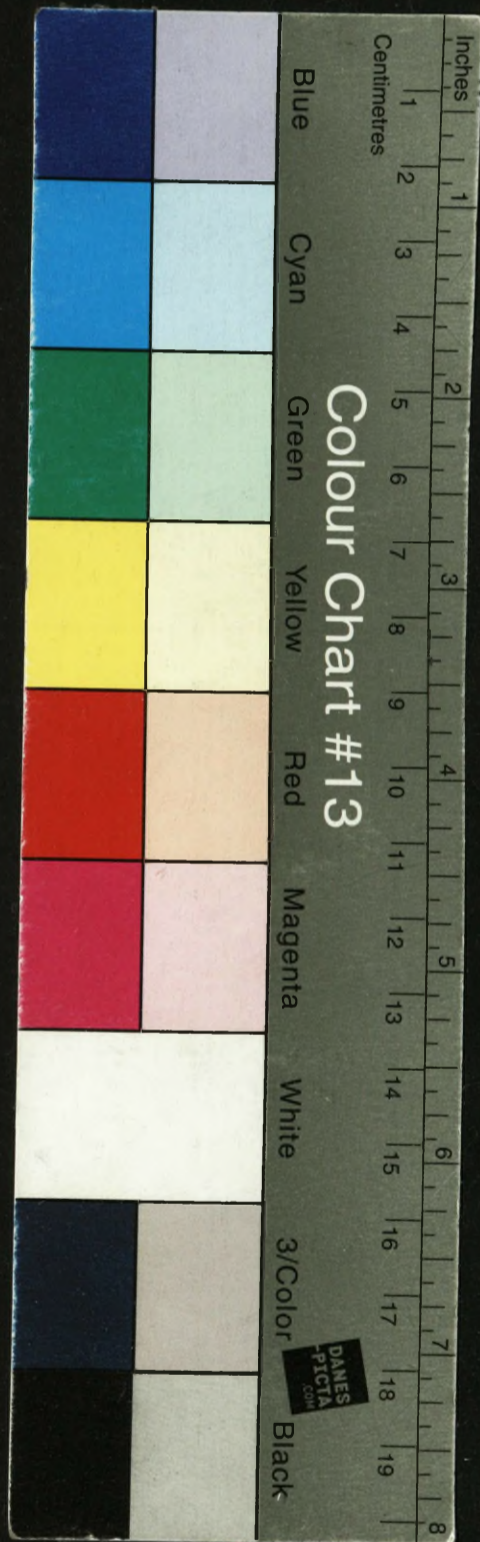


**60584**

**REMBERTOW**

**PAZDZIERNIK**

**1964**



910  
SM.31

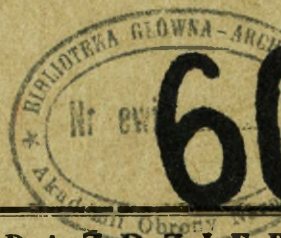
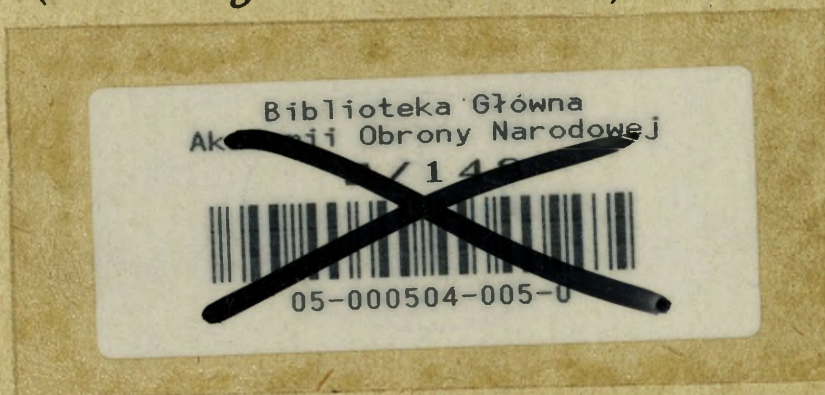
AKADEMIA SZTABU GENERALNEGO  
im. generała broni K. Świerczewskiego

KATEDRA HISTORII SZTUKI WOJENNEJ

nr  
9

mjr dypl. Śt. ZAWADZKI

**Temat: WĘZŁOWE PROBLEMY OPL WOJSK I OK  
W WIELKIEJ WOJNIE NARODOWEJ ZSRR  
W LATACH 1944-1945  
(Materiały do seminarium)**



60584

REMBERTOW

PAZDZIERNIK

1964

AKADEMIA SZTABU GŁÓWNEGO

im. gen. broni K. Świerczewskiego

-----  
KATEDRA HISTORII SZUKI WOJENNEJ

9

"ZAP. IERDZAM"

Rok szkolny 1964/65

gen. bryg. prof. St. OKĘCKI

Dla III kursów OIL i OKK



mjr dypl. ZAWADZKI ST.

"WYZEŻONE PROBLEMY OPL WOJSK I OK W WIELKIEJ WOJNIE  
NARODOWEJ ZSRR W LATACH 1944-1945".

/Materiały do seminarium/

-----  
REMBERTÓW

PAŹDZIERNIK

1964 r.

Т Р Е Б Ъ  
.....

- Wstęp.

I. Sowiecka Artilleria w Wielkiej Ojczyźnianej Wojnie 1941 - 1945. Wojenne Iskustwo M.O.S. SSSR, Moskwa 1960,

/tłumaczenie II rozdziału pt. Artyloria plot w operacjach OK w kampaniach 1944 - 45/.

1. Rodziecka artyloria plot w kampaniach 1944 r.

a/ Operacja Krymska 8.4 - 12.5.1944 r.

b/ Operacja Białoruska 6 - 8.1944;

c/ Operacja Lwowska-Sandomierska 7-8.1944 r;

2. Rodziecka artyloria plot w kampaniach 1945r:

a/ Operacja Wschodnio-Praska 1-2.1945r;

b/ Wywolenie Falcki i Wschodniego Pruska 1-3.1945r;

c/ Operacja Berlińska 4-5.1945 r.

II. Sowieckie Wojenne Iskustwo w Wielkiej Ojczyźnianej Wojnie 1941 - 45 Wojenne Iskustwo M.O.S.SSR Moskwa 1962 t. III /tłumaczenie VI rozdziału pt. Operacyjno-strategiczne wykorzystanie wojsk OPL OK w trzecim okresie wojny/.

1. Charakter działań lotnictwa przeciwnika w trzecim okresie wojny;

2. Rozwój wojsk OPL OK w trzecim okresie wojny;

3. Zadania, stan i ugrupowanie wojsk OPL OK;

4. Udział wojsk OPL OK w zabezpieczeniu operacji specjalnych.

III. A. Agencja "Zonitnaja artilllerija" Wojenne Iskustwo M.O.S. SSSR, Moskwa 1960 /tłumaczenie wyjątków/.

## Wstęp

Materiały niniejsze są zestawieniem wykładów z trzech prac radiotelegraficznych dotyczących problemu obrony przeciwlotniczej wojsk i OK w Wielkiej Wojnie Narodowej Związku Radzieckiego. W szczególności są to autorskie tłumaczenia rozdziałów, podrozdziałów oraz ustępów traktujących o problemach, organizacji, planowania i wykorzystania sił i środków OPL wojsk i OK w kołowej fazie WW II tj. w latach 1944 - 45. Materiał naukowy został zestawiony przede wszystkim na podstawie opisów, zestawień i szkiców nieopublikowanych zarówno z wymienionych prac, jak i innych publikacji dotyczących tego samego problemu.

Pierwszą część zawiera szczegółowy materiał fotograficzny dotyczący organizacji, planowania i wykorzystania najnowej artyleryjskiej ochrony plot w wykonanych operacjach samolotnych są przeprowadzanych w latach 1944 i 45.

Drugą część zawiera zarówno materiał szczegółowy jak i pewne uogólnienia paparte przykładami bojowymi z zakresu organizacji, planowania i wykorzystania sił i środków OPL w trzecim okresie WW II ZSRR.

Trzecią część zawiera pewne próby uogólnienia i wnioski z zakresu artyleryjskiej obrony przeciwlotniczej w trzecim okresie WW II ZSRR.

Sowiecka Artyleria w WOJ 1941 - 1945 g. Wojskowe  
Instytut M.O. Szkoła SBR Moskwa 1960 g.

Rozdział II Artyleria przeciwlotnicza w operacjach AR w  
kampaniach 1944 - 1945 r.

Radziecka artyleria plot w kampaniach 1944 r.

Operacja Krywska 8.4 - 12.5.1944 r.

... Utworzona specjalnie dla osłony przepraw grupa artylerii przeciwlotniczej miała decydujące znaczenie nie tylko w okresie przygotowania do operacji ale również w czasie jej trwania od do zakończenia przełamania obrony nieprzyjaciela na całej jej głębokości. Przeprawy okazały się główną arterią, po której przedostało się główne ugrupowanie uderzeniowe i jego zaplecze. Dostatecznie silny skład grupy i wielka pomoc lotnictwa myśliwskiego /3 KLM/ pozwoliły w zasadzie pomyślnie wykonać zadanie osłony OPL przepraw. Przy tym część artylerii przeciwlotniczej nr 1 pkm rozmieszczona była na środkach pływających, co zapewniało stworzenie dużej gęstości ognia bezpośredniego nad każdą przeprawą w czasie nalotów pikujących bombowców.

Cały rejon nad przeprawami był podzielony na 6 zewnętrznych i jedną centralną /Nr 1/ strefę. W strefie Nr 1 o rozmiarach 8 x 12 km artyleria plot prowadziła ogień w każdej porze dnia do celów leżących na wysokości nie przekraczającej 5000 m i noco do celów leżących na wszystkich wysokościach. Lotnictwo myśliwskie mogło w granicach tej strefy działać dniem tylko na wysokości ponad 5.000 m. W pozostałych strefach /nr 2-7/ myśliwce działali nieograniczenie na wszystkich wysokościach. Jednocześnie armijna grupa /dalekiego działania/ obsadzała baterie artylerii plot nieprzyjaciela, które prowadziły ogień do naszych samolotów i te naziemne baterie artylerii nieprzyjaciela, które próbowały obsadzić naszą artylerię plot. Taki system OPL przepraw usupokojony był szeroko stosowanymi małozwrotnymi dynamami. W rezultacie z ponad 200 wykonanych nalotów lotnictwa niemieckiego w 187 wypadkach nie mogło ono podejść do przepraw i tylko w 15 wypadkach udało mu się dokonać uszkodzeń przepraw.

W celu narwania natarcia przeciwnik rozciął naszą lot-  
nictwa dla wykonania uderzeń na nasze wojska lądowe. Jednakże  
próba ta została udaremniona wspólnymi wysiłkami naszego  
lotnictwa myśliwskiego i artylerii plot. Myśliwce wstępowały  
do walki z grupami bombowców nieprzyjaciela na dużych po-  
dościach. Bombowce nieprzyjaciela, które udało się przerwać  
wpadały w ogień artylerii plot, ponosiły duże straty i w końcu  
odstępowały od wykonania postawionego im zadania. Tak na przykład  
z bat. 1086 paplot odpierając pierwszy nalot 28 samolotów typu  
Ju-37 zestrzeliła pierwszymi salwami dwa samoloty, rozprzys-  
kała ich resztki bojowy i nie dopuściła do bombardowanego obiektu.  
Przy powtórnych nalożach bateria straciła jeszcze dwa samoloty  
nieprzyjaciela.

Skuteczna osłona w powietrzu pozwoliła 63 km zakończyć  
przebieganie obrony nieprzyjaciela i 11.4 w czasie korpusu wprze-  
wadzić w wyżem 19 KPaac. Zabezpieczenie wojska korpusu w wyżem  
dokonywało część paplot i lotnictwa działające przez 29".  
Do szkoły walki w głębi 19 KPaac otrzymał 166 i 297 paplot.

### Operacja Białoruska 6 - 8.10.44 r.

/Schem. zał. nr V/

W toku przygotowywania się wojsk radzieckich do na-  
tarcia główny wysiłek nieprzyjacielskiego lotnictwa rozpoznawcze-  
go i bombowego był nascelowany na to, aby wykryć charakter tych  
przedsięwzięć i zerwać je. W tym celu przeciwnik skoncentrował  
swoje udoszczenia /ponad 80% wszystkich nalotów/ na obiekty  
tyłów frontowych /patrz schem. zał. nr V/. Dlatego zasadniczo  
sily artylerii plot frontów używane w tym okresie, skoncentru-  
zowanie, w współdziałaniu ze środkami OPL GPa, dla osłony  
przebiegów operacyjnych i ważnych obiektów tyłowych. Przy braku  
środków OPL dla jednoczesnej osłony obiektów tyłowych, dokony-  
wano szeregieloge manowru środkami artylerii plot, dla osrodke-  
wania ich w wyznaczonym miejscu, na określony czas, dla osko-  
ny najważniejszych obiektów /np. osłona stacji kolejowej na  
okres wyładowywania się wojsk itp/. W tym manowrze tylko  
w 1 Pr. Białoruskim uczestniczyło do 60% wszystkich środków OPL.

Główny wysiłek lotnictwa bombowego nieprzyjaciela nascele-  
wany był na wykonanie uderzeń na urządzenia i obiekty kolejowe  
z celem na ugrupowanie bojowe wojsk. Dzięki skutecznemu przeciw-

działania artyleryjskich środków wojskowej OPL i środków OPL OK, lotnictwu nieprzyjaciela nie udało się zawładnąć nadrodkowaniem się naszych wojsk w ustalonych terminach. Na przykład na kierunku białoruskim przy skupieniu się liczących obiektów tyłowych, /do 150 obiektów i do 700 metów / nasamochodzą środki były użyte dla osłony obiektów kolejowych /a ilością DAFlet - pęczatkowo pięć a potem siedem/. Przy tym szczególnego znaczenia nabierało wydzielenie znaczących sił i środków z 4 Korpusu OPL OK dla osłony obiektów tyłów frontowych, co znaczenie świadczyło o efekcie walki z lotnictwem nieprzyjaciela. Ilościowy stan środków OPL w 1 Fr. Białoruskim w tym czasie obrazuje poniższa tabela.

Tabela nr 3

Wzrost ilościowy środków OPL w 1 Fr. Białoruskim na 5.6.1944 r.

Organiczna przynależność środków OPL	Działa ak	Działa mk	IK plot	Reflektory plot	Lotnictwo myśliwskie
1 Fr. Białoruski	129	790	1417	16	-
4 Korpus OPL OK	329	377	512	73	150
<u>Razem</u>	<u>518</u>	<u>1167</u>	<u>1929</u>	<u>89</u>	<u>150</u>
<u>w nich wykorzystane do osłony obiektów tyłowych Frontu:</u>	<u>456</u>	<u>761</u>	<u>1156</u>	<u>89</u>	<u>150</u>

W paśmie 3 Fr. Białoruskiego znajdował się ważny węzeł kolejowy Smoleńsk będący jakgdyby wrotami dla potoku transportów idących dla Frontów Białoruskich. Lotnictwo nieprzyjaciela samierzało masowanymi uderzeniami sdebarganizować pracę węzła, dokonując nalotów przeważnie w nocy. Tym nie-mniej od ognia artylerii, we współdziałaniu z innymi środkami OPL, lotnictwo nieprzyjaciela ponosiło znaczne straty. Tylko pojedynczym samolotem nieprzyjaciela udawało się przerywać do obiektu bombardowanie. Na przykład w maju i czerwcu 1944 r. w osterech nalotach lotnictwa nieprzyjaciela na Smoleńsk uczestniczyło 425 samolotów bombowych, z nich stracono 43, czyli ponad 10% wszystkich uczestniczących w nalocie samolotów /27 straciła artyleria plot a 16 lotnictwo myśliwskie/.

Jednocześnie szczególnie ważnym zadaniem artylerii plot okazała się walka z lotnictwem rozpoznawczym nieprzyjaciela, które w ciągu maja i czerwca wykazywało znaczną aktywność, działając w pasach poszczególnych Frontów w ilości średnio do 150 samolotów w ciągu dnia. Dla walki z lotnictwem rozpoznawczym w 1 Fr. Białoruskim utworzono system organizacji zasadzek i baterii koczujących OPŁ, które najnoważ, 30 na ustalonych wcześniej kierunkach lotów samolotów rozpoznawczych nieprzyjaciela i niespodziewanym ogniem straszyły je albo nie dopuszczaly do obiektu rozpoznania. W rezultacie nieprzyjacielowi nie udało się w pełnej mierze wykorzystać naszych samolotów.

Wraz z rozwijaniem się wojny o ugrupowanie bojowe do 80% artyleryjskich środków OPŁ przeobeszło na osłonę pierwszego rezerwu operacyjnego. W tym wypadku artylerię plot także wykorzystywano masowo na kierunkach głównych uderzeń Frontów i Armii.

Ogólna osłona gęstość wynosiła do 15 dział plot na 1 km Frontu. Armia będąca na kierunku głównego uderzenia wzmocniona była jedną-dwoma DAPlot, korpus armijny na kierunku głównego uderzenia armii zgodnie z zasadami osłaniany był na podstawach wyjściowych i przy przełamywaniu obrony nieprzyjaciela siłami do jednej DAPlot. Je celi chodzi o stan artylerii plot osłaniającej ugrupowania bojowe wojsk to w kalibrach kształtował się on następująco: 50-70% całości artylerii plot na Frontu; 30-50 % całości artylerii plot ok. Frontu; 50-55% wszystkich pkm Frontu.

W 6 Armii Gw. 1 Fr. Nadbałtyckiego dla osłony wojsk były utworzone artyleryjskie grupy plot: dwie - dla osłony I i II rezerwu i jedna - dla osłony III rezerwu armii - 1 K.Panc w położeniu wyjściowym.

Przy planowaniu artyleryjskiej osłony plot wg etapów operacji, szczególną uwagę zwracano na osłonę głównego ugrupowania. Przy tym w niektórych wypadkach przewidywano tworzenie odwołu artyleryjskich środków plot w rezerwie Decydującego Frontu, w składzie od jednej do dwóch DAPlot. Dla organizacji nieprzerwanej artyleryjskiej osłony plot wojsk szybkich, a szczególnie przy działaniach w głębi operacyjnej obrony nieprzyjaciela, przydzielano im znaczne środki. I tak każda grupa konno-

zmechanizowana i 3 pancerne gw były wzmocnione nie mniej niż jedną DAPlot ...

... Z momentem przełamania taktycznej strefy obrony nieprzyjaciela dla działań w głębi operacyjnej przydzielono Grupę Szybkiej artylerii plot. Np. grupa konna-zmechanizowana gen. Oslikowskiego /3 Fr. Biażeruski/ posiadała w swym składzie, oprócz organicznej artylerii, dwa paplot ...

... W czasie walk grupy konna-zmechanizowanej gen. Plijewa w rejonie Szucha była ona kilkakrotnie atakowana przez lotnictwo nieprzyjaciela. Na przykład przeciwlotnicy 306 paplot mk gw. spotkali ogniem seerodkowym zachodzącą do bombardowania grupę samolotów nieprzyjaciela Ju-87 i zmusili ją do zrzucaenia bomb przed celom. Wkrótce pojawiło się w powietrzu 25 samolotów FW-190 i grupa Ju-87. Pierwsza grupa FW-190 zaczęła atakować 30 paplot a grupa bombowców /Ju-87/ zaczęła bombardować przeprawę przez rz. Niemen na południe od Stalbuca. Paplot był zmuszony prowadzić ogień jednocześnie we własnej obronie i w celu przeszkodzenia bombardowaniu przepraw. W rezultacie zaciętej walki 306 paplot mk gw nie dał możliwości lotnictwu nieprzyjaciela niszczenia przepraw i stracił przy tym 3 samoloty nieprzyjaciela.

Wkrótce skutecznie odparto i trzeci nalot 25 bombowców Ju-87 na 30 paplot, stracając jeszcze 6 samolotów.

Cechą szczególną w działalności bojowej oddziałów 2 DAPlot /306 paplot/ za okres rajdu z grupą konna-zmechanizowaną gen. Plijewa w odsiewaniu od sił głównych okazała się to, że przyszło im w odesobaleniu odierać samoloty wysoco manewrowych samolotów nieprzyjaciela typu FW-190, przy czym na oddziały 2 DAPlot często oprócz walki z lotnictwem nieprzyjaciela nakładano również zadanie walki z celami naziemnymi. Za okres pierwszych 10 dni rajdu oddziały 2 DAPlot straciły 20 samolotów nieprzyjaciela.

Śledząc obecność silnych artyleryjskich środków plot w składzie jednostek /grup/ szybkich Frontów, współdziałających z lotnictwem myśliwskim można dojść do wniosku o konieczność organizowania nieprzerwanej i pełnej 24h jednostek pancernych, zmechanizowanych i kawaleryjskich podczas działania ich w głębi operacyjnej ...

... W organizacji artyleryjskiej osłony plot wojsk i obiektów tylnych w toku operacji osiągnięto znaczne sukcesy, a w szczególności przy odpięciu nocnych nalotów istnienia nieprzyjaciela.

Wprowadzone w tym czasie do uzbrojenia stacje radiolokacyjne typu RAJ-130 dawały znacznie lepsze rezultaty niż poprzednie stacjonary system "Prosznuk". Jak wynika z doświadczeń blaskowej operacji 12 radioreflektorów, z 360 przelatujących samolotów spaleniowo 98% a oświetliło 90%, przy czym strasząc ogniem artylerii plot przy oświetleniu 4 samoloty nieprzyjaciela i niedopuszczono do obiektów bombardowania ponad 200 samolotów. Średni procent oświetlenia samolotów z pierwszego promienia był rzędu 80-90% w stosunku do 30-40% w systemie "Prosznuk".

Przy przerzuceniu obrony nieprzyjaciela na rubieżach podległych, szczególne uwagę udzielano organizacji przegrupowania artylerii plot, w celu utrzymania nieprzerwanej osłony grupowania bojowego wojsk. W 1 Fr. Nadbałtyckim stosowane dwie metody przemieszczenia artylerii plot. W pierwszym wypadku przemieszczanie planowane na szczedliu paplot. Każdy paplot przegrupowywał się przetaczeniem szkieletu przy czym baterie stwarzały możliwość prowadzenia ognia w dwie linie. Przy takiej organizacji przegrupowania wykluczała się niepotrzebne zaangażowanie ugrupowania bojowego a jednocześnie zabezpieczano się scentralizowane przegrupowanie. Jednak ten sposób ograniczał inicjatywę dowódcy paplot.

W drugim wypadku, przegrupowanie planowali dowódcy paplot. Przesuwanie baterii do przodu odbywało się przy każdym nawet i nie-wielkim ruchu plechoty. Ten sposób przegrupowania otrzymał nazwę "napędzania". Tu przejawiała się szeroka inicjatywa dowódcy paplot a nawet i baterii ale przy wysokim tempie natarcia plechoty i czołgów takie przegrupowanie doprowadzało do tego, że działania pododdziałów artylerii plot nie odpowiadały zwykle powstającej sytuacji.

Lwowska-gandomierska operacja 7.8.1944 r.

/schom.sak. nr 2 i 3/

W okresie przygotowawczym duże uwagi udzielały sztabowi organizacji artyleryjskiej osłony plot wojsk w toku ich operacyjnego ześrodkowywania i zajmowania podstaw wyjści-

wych do natarcia, a także osłonięcie głównego aggrupowania wojsk i obiektów tyłowych w trakcie przełamania obrony nieprzyjaciela i skrajenia agrupowania brzońskiego.

Artyleria plot we współdziałaniu z lotnictwem myśliwskim okazała decydujące przeciwdziałanie, próba lotnictwa nieprzyjaciela wykrycia charakteru przedsięwzięć i zamiarów naszych wojsk i pokrzyżowania ich realizacji. Wystarczyło tu przytoczyć, że lotnictwu bombowemu nieprzyjaciela nie udało się dokonać efektywnego nalotu na przegrupowujące się wojska i obiekty tyłowe.

Specja szczególna w organizowaniu artyleryjskiej osłony plot agrupowań niszczeniowych, był dalszy wzrost nasycenia artylerii plot w pasach działań 60 i 58 Armii do 31 dział plot sk 2 mk na 1 km odcinka przełamania. Jednocześnie dowództwo 60 Armii sędzące do zcentralizowanego kierowania wszystkimi środkami OPL znajdującymi się w jej pasie, w czasie koncentrowania i rozwijania się wojsk do walki ...

... Walki o rozszerzenie przyczółka w rejonie Sandomierza trwały nadal. W tym czasie, w rezultacie skrycie przeprowadzonego w krótkim czasie manewru artyleryjskiego, udało się zrehabilitować głębokie agrupowanie nieprzyjaciela i opanować Dębicę. Artyleria plot, mimo odstania w tym czasie bazowania własnego lotnictwa myśliwskiego i środków OPL OK, w wyniku manewru w zupełności osłoniła od uderzeń bombowych lotnictwa nieprzyjaciela ważniejsze obiekty, w tej liczbie i przepawy przez rzekę Wisłę oraz wojska na przeprawach.

W drugim etapie operacji głównym zadaniem artylerii plot była osłona z powietrza przepraw przez rzekę Wisłę, powstrzymanie lotnictwa nieprzyjaciela swój główny wysiłek poświęcając od 5.8 skupiło dla wykonania uderzeń właśnie na przeprawy /z 4.000 samolotów wykonanych na nasze wojska znajdujące się na przeprawach 3.500 przypadło na przeprawy/. Fraj ożył nieprzyjaciel, równoległe z nalotami dziennymi, zaczął szeroko stosować nocne naloty nocne, chcąc obniżyć swoje straty i doprowadzić do wytrącenia przepraw z ich normalnej pracy.

Naloty nocne wykonywały zwykle /jak to wykazywały następnie wykonywane uderzenia/ samoloty typu He-111 grupami 25 do 30 samolotów działając na wysokości 3500-5000 m. Dniem grupa samolotów na czele z doświadczonym lotnikiem prowadziła

rozpoznanie. Natomiast nocą przed nalotem pojawiał się samolot oświetlający i z wysokości 1500-2000 m zrzucał na spadzie bombę oświetlającą po odnalezieniu celu - obiektu. Po określeniu celu zrzucał kolorową bombę oświetlającą bez spadochronu oznaczając obiekt, a rejon oznaczał kilkoma bombami oświetlającymi. Nadlatujące grupy bombowców zrzucały bomby fuzasowe po kursie w środek celu. Samolot oświetlający przedtem zaś zabezpieczające oświetlenie celu - obiektu.

11.8 zgrupowania artylerii plot w rejonie przepraw wzrosło do 50-ciu baterii artylerii plot. Zwykle artyleria plot otwierała ogień do przewodzącego na odległość maksymalnego zasięgu. Jednak w tym przypadku udawało się jedynie zmusić do zmiany kursu albo rozpraszyc ugrupowanie pierwszych grup, natomiast pozostałe były w stanie pedeść do obektu zachowując ugrupowanie bojowe.

Aby przeszkodzić temu zaczęta część baterii wysuwać w przód na 2-2,5 km na granice kręgu /lejkę/ bombardowania. Te baterie ogniem zaporowym, a dnim sposobem sasadniczym, wykonywały uderzenie ogniowe na samoloty zmuszając je do zmiany kursu. Bomby wtedy zrzucone chaotycznie. Do 12.8 tylko trzy krrotnie dokonane bombardowania przepraw. W późniejszym czasie w związku z nasiloniem aktywności lotnictwa nieprzyjaciela, system osłony w powietrzu przepraw ostał udoskonalony w skresie ugrupowania i dowodzenia artylerią plot.

Zostały utworzone trzy grupy artylerii plot /w tym grupa osłony przepraw/ liczące w sumie 212 dział i 107 AM plot. Ogólnie grupami kierował dowódca 57 DAPlot. Taki system zabezpieczał zarówno scentralizowane jak i decentralizowane dowodzenie całą masą artylerii plot. W późniejszym czasie wraz z przybliżeniem lotnisk lotnictwa myśliwskiego i przylotyem pododdziałków reflektorów plot ostał zorganizowany punkt CPL przepraw z jednoclitym systemem obsługi. Dane z radiolokatora powiększały znacznie możliwości wcześniejszego wykrywania powietrznego nieprzyjaciela.

Radziecka artyleria plot w kampaniach 1945 r.

Operacja wschodnio-pruska 1-2.1945 r.

... Na dzień 13 - 14.01.1945 r. na ogólną sumę artylerii polowej w 2 Fr. Białoruskim 14.720 było 1.086 dział plot, a w 3 Fr. Białoruskim na 11.551 dział polowych było 792 dział plot. 2 Fr. Białoruski dysponował siedmioma DAPlot a 3 Fr. Białoruski pięcioma. W sumie oba fronty posiadały 1.878 dział plot...

... Artyleria plot 2 i 3 Fr. Białoruskiego była używana na smasowanie na głównych kierunkach. Przy tym zasadniczą masę wojskowej artylerii plot była wydzielona dla osłony ugrupowania bojowego wojsk, z zadaniem odparcia przewidywanych smasowanych uderzeń lotnictwa nieprzyjaciela na ugrupowania uderzeniowe frontów ...

... To było możliwe dzięki przyciągnięciu artylerii plot OK dla osłony ważniejszych frontowych obiektów tyłowych. Ogólnie biorąc ze składu 13 i 4 Korpusów OPL, działających odpowiednio w pasach 2 i 3 Fr. Białoruskich do tego zadania użyto 690 dział plot.

Przy rozpatrywaniu danej operacji charakterystycznym momentem wydaje się także uzyskanie wysokiej gęstości artylerii plot dla osłony ugrupowania bojowego wojsk. np. w Armjach ugrupowania uderzeniowego 3 Fr. Białoruskiego gęstość artylerii plot wynosiła od 13 do 22, a w Armjach 2 Fr. Białoruskiego 20 - 23 dział plot na 1 km frontu przełamania ...

... Dla ugrupowania artylerii 5 Armii charakterystycznym okazało się utworzenie silnej armijnej grupy artylerii plot w składzie dwóch DAPlot i jednego paplot posiadających w sumie 192 działa plot mk i sk.

... Ważnym szczegółem natomiast w ugrupowaniu artylerii 28 Armii okazało się utworzenie w Korpusach Piechoty artyleryjskich grup przeciwlotniczych. Np. w 3 KP gw. korpuśna grupa artylerii plot została utworzona w składzie 1710 i 1713 paplot mk, dwóch baterii 1378 paplot sk 53 DAPlot i kompanii KM plot DP.

Wywołanie Polski i Zachodniego Pomorza 1 - 3. 1942 R.

Na początku operacji skład ilościowy i organizacyjny artylerii plot był następujący:

- w 1 Fr. Białoruskim - 1306 dział plot mk i sk; razem 2.407
- w 1 Fr. Ukraińskim - 1.101 dział plot mk i sk;     est.

Artyleria plot 1 Fr. Białoruskiego i 1 Fr. Ukraińskiego wykorzystywana była również masowo na najważniejszych kierunkach, gdzie było zaokrąglone do 85% jej składu. Przy czym nie od rzeczy będzie zaznaczyć, że przydzielanie środków OPL do obiektów osłony w okresie przygotowawczym było nie masowe. Np. w 1 Fr. Białoruskim w okresie operacyjnego zaokrąglania wojsk do 92% artylerii plot osłaniała obiekty tyłowe i przeprawy przez rzekę Wisłę, a w okresie przejścia wojsk w położenie wyjściowe do natarcia już 56% środków OPL zostało wydzielone dla osłony ugrupowania operacyjnego wojsk, z zadaniem odparcia ewentualnych masowych uderzeń lotnictwa nieprzyjaciela na ugrupowania uderzeniowe Frontów. Taka sama sytuacja była i w 1 Fr. Ukraińskim, gdzie na początku operacji dla osłony położenia wyjściowego wojsk zostało wydzielone około 68% artylerii plot.

W tej operacji szeroko wykorzystywano artylerię plot Zachodniego i Południowo-Zachodniego Frontu OPL OK dla osłony tyłowych obiektów frontowych w rezultacie czego swalniano się znaczne ilości wojskowej artylerii plot dla osłony ugrupowania bojowego wojsk. W paśmie 1 Fr. Białoruskiego dla osłony ważniejszych tyłowych obiektów Frontu przyciągnięto 900 dział plot 3 Korpusu Zachodniego Frontu OPL OK, co pozwoliło zwolnić ostery DAPlot i skierować je na osłonę ugrupowania bojowego wojsk.

Zdecydowano masowo artylerię plot i przybliżenie jej zasadniczej masy do linii frontu, pozwalające uzyskiwać wysokie gęstości dla osłony ugrupowania bojowego wojsk. Np. w armiach zgrupowań uderzeniowych 1 Fr. Białoruskiego i 1 Fr. Ukraińskiego średnia gęstość artylerii plot wynosiła 15-22 dział plot mk i sk na 1 km frontu przekroczenia.

Największą gęstość do 31 dział plot uzyskano na odcinku przekroczenia 3 A Gw., a w 5A Gw. na jednym z odcinków przekroczenia osiągnięto aż do 40 dział plot na 1 km.

Podane dane dotyczące ugrupowania bojowego i osiaganych gęstości artylerii plot pokazuje poniższa tabela:

Łączna gęstość art. plot w ugrupowaniach uderzeniowych Frontów na początku operacji

Fronty	Artyl.	Sred. sk. odd. przeslan. w km	dziela plot 57mm	dziela plot 85 mm	Razem	gęstość artylerii plot na 1 km frontu	Artyleria plot wydzielenia do osłony ugrupowania bojowego wojsk.
Pr. Koruści	5A Ud.	12	203	30	233	19,4	2 DAPlot gw. 1617 arm. paplot; 24 DAPlot, 66,75 i 1588 paplot 2 APanc gw
	3A gw.	7	184	51	235	30,7	3 DAPlot gw., dwie bat. 878 arm paplot; 4 DAPlot gw., 1018 paplot 1 APanc gw.
	69A	7	150	16	166	20,8	18 DAPlot 594 arm. paplot / bez jednej bat. /, 1588 paplot 11 APanc, oddział OFL 7 KE gw.
	53 A	6	104	16	120	20,0	64 DAPlot, 1266 arm. paplot; 216 DAPlot 2 APanc
	<b>razem:</b>	<b>32</b>	<b>621</b>	<b>93</b>	<b>714</b>	<b>22,3</b>	
Pr. Północny	3A gw.	2	64	16	80	40,0	trzy pułki 69 DAPlot, 1702 paplot 9 APanc.
	15A	11	152	32	184	16,7	trzy paplot 10 DAPlot 68 DAPlot, 395 i 596 paplot 25 APanc
	92A	10	112	16	128	12,8	trzy paplot 21 DAPlot, pięć paplot 5 APanc gw
	5 A gw.	10	82	16	98	9,8	trzy paplot 20 DAPlot, 120 paplot gw. 4 APanc gw, 1885 paplot 51 APanc
	60 A	3	60	16	76	25,3	trzy paplot 20 DAPlot 944 adaplot
<b>razem:</b>	<b>36</b>	<b>470</b>	<b>96</b>	<b>566</b>	<b>15,4</b>		

W końcu stycznia i na początku lutego przeciwnik próbował zlikwidować nasze przyczółki na zachodnim brzegu rzeki Odry rzucając do walki duże siły lotnictwa, które wykonywało masowe uderzenia na nasze wojska /w tym okresie przeciwnik przeprowadzał w pasie I Fr. Białoruskiego do 2-3 tys. samolotów na dobę/.

Z zamiarem odsunięcia uderzeń lotnictwa nieprzyjaciela od zabitości rzeki Odry, została w tym czasie podlegająca znacznego masie artylerii plot Frontów, do działania na głównych kierunkach. Np. w pierwszych dniach lutego 1945 r. 3 AUd tj. wojska przeciwko którym lotnictwo nieprzyjaciela skupiło swój główny wysiłek /4.2 lotnictwo nieprzyjaciela przeprowadziło 2.948 samolotów w pasie I Fr. Białoruskiego a tego w pasie 5 AUd - 2.409/, osłonięta była pięcioma DAPlot i trzema poplet. W rezultacie skutecznym działaniom artylerii plot, lotnictwo nieprzyjaciela nie wykonało postawionych zadań. W ciągu stycznia artyleria plot obu Frontów straciła 311 samolotów nieprzyjaciela.

#### Operacja Berlińska /kwiecień - maj 1945 r./

/Schem. zał. nr 4,9/

Ilościowy stan artylerii plot w 1 i 2 Fr. Białoruskim i 1 Fr. Ukraińskim na początku operacji berlińskiej przedstawiał się następująco:

- 2 Fr. Białoruski posiadał 1.048 dział plot kalibru od 20 do 85 mm;
- 1 Fr. Białoruski posiadał 1.948 dział plot kalibru od 20 do 85 mm;
- 1 Fr. Ukraiński posiadał 1.308 dział plot kalibru od 20 do 85 mm;

Razem: 4.304      "      "      "

Wzmocnienie jakie otrzymywały w tym okresie korpusy było bardzo duże. Wystarczy powiedzieć, że np. 1 Fr. Białoruski miał trzynaście DAPlot, 2 Fr. Białoruski - sześć a 1 Fr. Ukraiński dziewięć DAPlot ...

...Po raz pierwszy przy przełamaniu obrony nieprzyjaciela nosa zostało zaplanowane zastosowanie 143 reflektorów plot dla oślepienia nieprzyjaciela i oświetlenia terenu.

Reflektory zostały rozmieszczone wzdłuż frontu w odstępach od 100-200 m i były oddalone od przedniego skrajów własnych wojsk o 300-600 m. Przy sprzyjających warunkach reflektory mogły oślepić nieprzyjaciela na głębokość 3-5 km.

artyleryjaska osłona plot.

Na początku operacji berlińskiej sytuacja powietrzna była następująca. Dowództwo Niemiec faaszystowskich samolotowo nie dopuściło do zajęcia Berlina przez AB skoncentrowało duże siły lotnictwa tj. około 3.250 samolotów, z tego 1.700 działało w pasie 1 Fr. Białoruskiego.

Główny wysiłek lotnictwa bombowego nieprzyjaciela był nacelowany na wykonanie bombowych uderzeń na ugrupowanie bojowe wojsk, rejonu ich skoordynowania, przeprawy na rzece Odra, główne drogi dowozu i bliskie tyły Frontu.

Walka z samolotami nieprzyjaciela prowadzona była przez lotnictwo myśliwskie i artylerię plot. Dla organizacji artyleryjaskiej osłony plot Naczelne Dowództwo wydzieliło do dyspozycji Frontów, uczestniczących w operacji berlińskiej, znaczne siły artylerii plot tj. 29 DAPlot i 64 paplot. W sumie 4.304 działa plot i 6.124 KM - plot, z tego około 750 zostało przydzielonych 1 Fr. Białoruskiemu i 1 Fr. Ukraińskiemu tj. na główny kierunek uderzenia.

W rozpatrywanej operacji w 1 Fr. Białoruskim została uzyskana wysoka gęstość artylerii plot, przeznaczanej dla osłony ugrupowania bojowego wojsk armijnych sgrupowań uderzeniowych w połączeniu wyjściowym do natarcia, co wykazuje poniższa tabela:

Skład i gęstość artylerii plot na ods. przedn. armii głównego ugrupowania 1 Fr. Białoruskiego na dzień 16.4.1945 r.

Armia	szeregi	liczba dział plot	Ilość dział plot				Gęstość dział na 1 km				U w a g i
			27mm	83mm	Re-son	37mm	85mm	Re-son			
47A	4,3		112	30	142	26	7	33		z dwoma paplot 13 DAPlot	
3 AUG	6		118	86	204	19,7	2,6	22,3		z art. plot 9 KPanc	
5 AUG	7		202	30	232	29	4,2	33,2		z art. plot 2 KPanc gw.	
8 A gw.	7		182	29	211	25	4,2	30,2		z art. plot 1 KPanc gw. 11 KPanc i trzema paplot 31 DAPlot	

Dla osłony ważniejszych obiektów tyłowych Armii i Frontów były wykorzystywane artyleryjskie środki OPL ze składu wojsk Zachodniego i Południowo-Zachodniego Frontu OPL OK /tylko w pacie 1 Fr. Białoruskiego i 1 Fr. Ukraińskiego działało 2.953 działa plot mk i sk/.

Przy tym charakterystycznym było to, że artyleryjskie środki plot do czasu rozpoczęcia operacji były rozwinięte do linii rozmieszczenia wojsk Frontów i osłaniały swoim ogniem przeprowy przez Odrę, przez co uwalniały znaczną część wojskowej artylerii plot dla osłony ugrupowania bojowego wojsk. Osó- zem ze składu 5 i 10 korpusu OPL OK dla osłony przeprow przez Odrę i Bóbr zostało wydzielonych 800 dział plot mk i sk oraz 455 KM plot. W ten sposób było realizowane ściśle współdziałanie wojskowej artylerii plot z wojskami OPL OK.

Organizacja i planowanie artyleryjskiej osłony plot odbywało się na szczeblu Frontu.

Zgodnie z planem artyleryjskiej osłony plot działania artylerii plot były zaplanowane z takim wyliczeniem, aby w każdym etapie operacji należało osłaniać to ugrupowanie wojsk i te obiekty tyłowe, które mają najważniejsze znaczenie w danym okresie.

I tak w okresie przygotowawczym do operacji, kiedy dokonywane przegrupowywania wojsk i intensyfikowane dowódz. zabezpieczenie techniczne, główny wysiłek artylerii plot był nakierowany na osłonę rejonów zestrzelenia wojsk, przeprow przez Odrę i stacji zaopatrywania. W 1 Fr. Białoruskim 67% artylerii plot wydzielone do osłony obiektów tyłowych, 21% do osłony przeprow a 12% do osłony ugrupowania bojowego wojsk.

Wraz z wejściem wojsk w pełnię wyjściowe do natarcia, główny wysiłek artylerii plot został przecelemowany na osłonę KA i rantu Armii, które nacierają w zagrożonych sytuacjach bojowych i były szczególnie narażone na silne oddziaływanie lotnictwa nieprzyjaciela. Przy tym rozmieszczenie artyleryjskich środków plot wg obiektów osłony nie było stałe w toku całego okresu przygotowawczego. W zależności od konkretnego położenia dokonywane również przegrupowywania artyleryjskich środków OPL. W 1 Fr. Białoruskim także przegrupowanie miało miejsce czterokrotnie, przy udziale do 45% ogólnej ilości artylerii plot.

Jednym z ważniejszych zadań artylerii plot okazała się osłona wojsk w okresie marszu w okresie przegrupowań. No. w 1 Fr. Ukraińskim w przegrupowaniu wojsk szczególnie intensywnie wykorzystywano autostradę Wrocław - Berlin. Dla osłony wojsk w marszu wykorzystywano tam statowo środki artylerii plot przegrupowujących się wojsk. Stacjami stała osłona autostrady w okresie przegrupowywania wykonywały: 37 DaPlot, dwa paplot mk 23 DaPlot, jeden paplot mk 68 DaPlot, 716 i 162 armijne paplot.

Równocześnie z osłoną komunikacji artyleria plot wykonywała osłone stacji wyładowniczych i rejonów załadunku wojsk. No. osłona stacji wyładowniczych 28 i 31 w rejonie Trausztadt wykonywana była trzema paplot, załadunek 4 stacja gw w rejonie Zorku osłaniała 6 DaPlot gw i trzy paplot.

Opóźnioną komunikacji artyleria plot 1 Fr. Ukraińskiego osłaniała wspólnie z oddziałami 10 Korpusu OPL OK ważniejsze mosty przez Odrę i Bóbr, a także wykonywała służbę w powietrzu, skrzyżowanego we Wrocławiu agrupowania nieprzyjaciela.

Artyleria plot 1 Fr. Białoruskiego współdziałając z oddziałami 5 Korpusu OPL OK skutecznie wykonała zadanie osłony pociągów przez Odrę.

W całokształcie okresu przygotowawczego operacji berlińskiej wojskowa artyleria plot 1 i 2 Frontu Białoruskiego oraz 1 Fr. Ukraińskiego, działając w ścisłym współdziałaniu z lotnictwem myśliwskim i artylerią plot OPL OK, wykonała zadanie artyleryjskiej osłony plot, przez co przyczyniła się do powodzenia w przygotowaniach operacji.

Sowietskole Wojennele Jakustwo w WOW 1941 - 45 t.III Wojenn.  
Amiatelstwo M.O. SSSR Moskwa 1962 g.

Rozdział VI s. 274 - 281

Operacyjno-strategiczne wykorzystanie wojsk OPL OK w trzecim okresie WVN.

1. Charakter działań lotnictwa przeciwnika w trzecim okresie wojny.

Operacje AR w trzecim okresie wojny prowadzone były w sytuacji całkowitej przewagi radzieckich sił powietrznych nad lotnictwem nieprzyjaciela przy nieprzerwanym obniżaniu się liczebności i spadku aktywności sił powietrznych nieprzyjaciela.

W 1944 r. skład sił powietrznych Niemiec szybko zmienił się w poszczególnych rodzajach lotnictwa. Np. na 1.6.1944r. ilość bombowców w składzie lotnictwa niemieckiego zmniejszyła się do 35,4% /w miejsce 56,7% na początku wojny/, a liczebność myśliwców wzrasta do 49,7% /w miejsce 30% na początku wojny/. W końcu 1944 r. ten stan zmieniał się jeszcze szybciej: bombowce w tym czasie stanowiły tylko 12,9% wszystkich samolotów, a myśliwce - 67,9%. Równocześnie z tym ogólna ilość bojowych samolotów w niemieckich siłach powietrznych działających na radziecko-niemieckim froncie szybko obniżała się i w końcu 1944 r. wynosiła 1680 samolotów, zamiast 2800 samolotów posiadanych na 1 stycznia 1944 r.

Równocześnie w dalszym ciągu obniżała się aktywność lotnictwa nieprzyjaciela. W ciągu 1944 r. na radziecko-niemieckim froncie zanotowano około 257.700 samolotoprzelotów, a za okres styczeń - maj 1945 r. - około 76.700 samolotoprzelotów. W rejonach działań wojsk OPL OK w 1944 r. zostało wykrytych ogółem 24.180 samolotoprzelotów lotnictwa nieprzyjaciela tj. około 9,4% ogólnej ilości samolotoprzelotów zanotowanych w ciągu roku na radziecko-niemieckim. W ten sposób aktywność lotnictwa nieprzyjaciela, w rejonach działań wojsk OPL OK, w 1944 r. obniżyła się do 2,6 raza w porównaniu z drugim okresem wojny. W okresie styczeń - maj 1945 r. spadła ona jeszcze bardziej; wszystkiego za ten okres zostało odnotowanych 3450 samolotoprzelotów, co stanowi średnio 850 samolotoprzelotów w miesiącu.

W 1944 r. największą ilość samolotoprzeletów lotnictwa nieprzyjaciela zanotowanych w rejonach działań wojsk OPL OK, przypada na okres kwiecień - lipiec /15.165 samolotoprzeletów, tj. 63,2% ogólnej ilości samolotoprzeletów w ciągu roku/, kiedy Niemcy spotęgowali bombardowania linii kolejowych w pasach 1 i 2 Frontu Ukraińskiego, a następnie w pasach 1 i 2 Frontu Białoruskiego. Jesienią 1944 r. aktywność niemieckiego lotnictwa spadła w okresie październik - listopad do 2.500 - 3.000 samolotoprzeletów w ciągu miesiąca.

Główne a zarazem wyłączone obiekty rozpoznania i bombardowania dla lotnictwa nieprzyjaciela, na terenach broniłonych przez wojska OPL OK, okazały się linie kolejowe i przeprawy w przyfrontowym pasie. Przy tym nieprzyjaciel szeroko stosował działania nocne. Przy bombardowaniu węzłów kolejowych dowództwo hitlerowskie zdecydowanie używało samolotów dwusilnik. Np. 23.4.1944 r. do 100 bombowców w ciągu 15' bombardowało węzeł kolejowy Sarny; 5.5 - 225 bombowców wykonało udarzenie w ciągu 30' na węzeł kolejowy Darnica; 26.6 - 125 bombowców w ciągu 32' bombardowało węzeł kolejowy Smoleńsk. Jednakże i w tym okresie wykonywane były nieliczne nocne naloty niemieckimi grupami /do 20-30 samolotów/ rozciągnięte w czasie /3-5 godzin/.

Należy zaznaczyć, że w pierwszej połowie 1944 r. zanotowano pierwsze próby Niemców postawienia przeszkód, dla stacji radiolokacyjnych, naprowadzających działa przeciwlotnicze broniące rejonu Murmańska. Te próby zakończyły się jednak niepowodzeniem: arzucający staniol nie sprawiał istotnych przeszkód dla pracy stacji radiolokacyjnych.

W ciągu 1945 r. największe ilości samolotoprzeletów przeciwnika zostały zanotowane w 9 Korpusie OPL /rejon Poleszki i Wiednia/, w 10 Korpusie OPL /rejon Wrocławia/ i w 3 Korpusie OPL /rejon Poznań, Kętrzyn/, tj. w pasach działania 2 i 1 Fr. Ukraińskiego i 1 Fr. Białoruskiego, gdzie wojska OPL OK wspólnie z wojskowymi środkami OPL przeciwdziałały prowadzonemu przez przeciwnika powietrzanemu rozpoznaniu, zastosowały blokadę z powietrza okrężeń w Budapeszcie i Wrocławiu niemieckich wojsk, prowadziły osłonę przepraw przez rzeki Dunaj i Odra i odpięrały naloty bombowe nieprzyjaciela na obiekty frontowych linii kolejowych.

W taktyce niemieckich sił powietrznych miały miejsce próby zastosowania radiokierowanych bomb lotniczych w rejonie przepływu przez Odrę.

## 2. Rozwój wojsk OPL OK w trzecim okresie wojny.

/Schem. zał. nr 6,7 i 8/

Wojska OPL OK w trzecim okresie wojny udoskonaliły znacząco swoją technikę bojową, podniosły znacząco umiętność bojową składu osobowego, nagromadziły doświadczenia w zakresie zabezpieczenia operacji maszynowych.

Do 1.10.1944 r. w składzie wojsk OPL działających w europejskiej części Związku Radzieckiego i za linią frontu radziecko-niemieckiego znajdowało się 2.955 gotowych do baku samolotów myśliwców, 8.237 dział plot sk, 6.512 dział plot mk, 4.300 reflektorów plot i 5.879 w km plot. Jeśli porównać te a ilośćą maszynowych środków uzbrojenia znajdujących się w wojskach OPL OK na 1.6.1943 r. to wzrost w technice bojowej będzie wynosił: w lotnictwie myśliwskim - o 127% /z 1.300 do 2.955 samolotów/; w działach plot sk - 27% /z 6.483 do 8.237 dział/; w działach plot mk o - 147% /z 2.250 do 6.512 dział/; w reflektorach plot o 40% /z 3.110 do 4.300 sztuk/ i w km plot o 13% /z 3.259 do 5.879 sztuk/.

Dla obrony plot obiektów na wyzwolonych spod panowania nieprzyjaciela terenach w styczniu i lutym 1944 r. zostały utworzone Miński, Odecki i Lwowski rejon OPL. Jednocześnie w pierwszej połowie 1944 r. kierownictwo radzieckie podjęło szereg ważnych decyzji, mających na celu dalsze usprawnienie kierowania wojskami OPL OK. W tym celu w marszu - kwietniu Fronty OPL Zachodni i Wschodni zostały przekształcone odpowiednio w Północny i Południowy, z dotychczasowym rozmieszczeniem sztabów Frontów w Moskwie i w Charkowie. Granice między frontami określała linia idąca ze wschodu na zachód /schem. zał. nr 8/. W wyniku tego oba fronty OPL stały się aktywnymi, gdyż do tego zmuszała je odpowiedzialność za obronę przyfrontowych linii zaopatrywania, a także innych obiektów na wyzwolonych spod okupacji nieprzyjaciela terytoriach. Takie przekształcenia frontów OPL podyktowane było tym, że były Front Zachodni OPL, który kierował obroną przyfrontowego pasa od Murmańska do Soczi, w warunkach nieprzerwanego natarcia wojsk radzieckich na zachód, nie mógł na czas wywiązać się ze swoich

gadań w tak szerokim pasie działań. W tymże czasie wschodni front OPL, zapewniający obronę rejonów na głębokich tyłach, aktywnych dalała prawie nie prowadził. Jednocześnie korpusno i dywizyjne rejonny OPL zostały przemianowane odpowiednio w korpusy i dywizje OPL, a strona Zakaukaska OPL została przeformowana w Zakaukaski Front OPL /sztab frontu w Tbilisi/.

W skład Fr. Północnego OPL weszły: Samodzielna Moskiewska Armia OPL; korpusne rejonny OPL - Murmański, Gorkowski, Miński, dywizyjne rejonny OPL - Archangielski, Czeremiśnieko-Wołogodski, Rybiński-Marechalowski, Bełogolewski, Smoleński, Kujbyszewski, Ładoński, 10 Samodzielna Brygada OPL; lotnictwo myśliwskie w składzie 1 Powietrznej Myśliwskiej Armii OPL /trzy dywizje/ i 12 Samodzielnych Myśliwskich Lotniczych Dywizji OPL.

W skład Południowego Fr. OPL weszły: korpusne rejonny OPL - Charkowski; Kijowski, Dnieński, Kułski, Stalingradzki, Rostowski, Iwowski; dywizyjne rejonny OPL - Gruzicki, Północno-Kaukaski, Woznieński, lotnictwo myśliwskie OPL w składzie dwóch Korpusów Lotnictwa Myśliwskiego OPL i siedmiu Samodzielnych Dywizji Lotnictwa Myśliwskiego OPL.

W skład Frontu Zakaukaskiego OPL weszły: utworzona w tym czasie Bakiska armia OPL; dwie Samodzielne Brygady OPL, jeden Korpus Lotnictwa Myśliwskiego i jedna Dywizja Lotnictwa Myśliwskiego OPL.

Przemianowanie korpusnych i dywizyjnych rejonów OPL w korpusy i dywizje OPL w nadaniu im numerów wyeliminowało niedogodność, która wynikała jeszcze w 1943 r. kiedy to istniała konieczność przemianowania formacji OPL dokonujących dylokacji w ślad za nacierającymi wojskami na wschód.

W pierwszej połowie 1944 r. zostały przeprowadzone nowe duże formowania w celu wzmocnienia OPL Moskwy i Leningradu, a także ważniejszych węzłów kolejowych, mostów i dużych stacji przyfrontowego pasa Południowego Frontu OPL, a także południowego skrzydła Północnego Fr. OPL.

W związku z kontynuacją szybkiego natarcia AR na wschód i znacznym zwiększeniem się głębokości terytorium brzo-nego przez wojska OPL OK, wynikała konieczność dalszych zmian w kierowaniu wojskami OPL. Latem i jesienią 1944 r. z głębi

kraju i na przyszyronowych terenów europejskiej części Związku Radzieckiego, zostały przesuniętych poza granice kraju dla osłony frontowych dróg zaopatrywania, pięć korpusów wojsk OPL OK, istniejące do tego czasu Północny i Południowy Front OPL, bataliony których były rozmieszczone w Moskwie i Charakowie, zostały doznawać trudności w dowodzeniu swoimi głównymi jednostkami, działającymi na bezpośrednich tyłach nieprzerwanie nacierających frontów WR. W wytworzonej sytuacji w końcu 1944 r. Północny i Południowy Fr. OPL odpowiednio zostały przeobrażone w Zachodni i Południowo-Zachodni Fr. OPL ze sztabami Zachodniego Fr. w Wilnie i Południowo-Zachodniego Fr. we Lwowie, a dla kierowania wojskami OPL OK, w postaci głębokich tyłów, został utworzony na bazie dowództwa Samodzielnej Moskiewskiej Armii OPL, nowy Centralny Front OPL ze sztabem w Moskwie.

Zwiększenie ilości Frontów OPL i przybliżenie sztabowych Frontów do działających wojsk na Zachodzie, miało na celu zabezpieczenie w jak największym stopniu operatywności w kierowaniu wojskami OPL, w warunkach ogólnego strategicznego natarcia WR i jaknajbliższe współdziałanie jednostek przyszyronowych OPL z ogólnowojskowymi frontami, w interesach zabezpieczenia operacji frontowych.

W skład Zachodniego Fr. OPL weszły: pięć korpusów OPL, osiem dywizji OPL i osiem Dywizji Lotnictwa Myśliwskiego OPL.

W skład Południowo-Zachodniego Frontu OPL weszły: 7 Korpusów OPL, 4 dywizje OPL, 2 Korpusy i 6 Dywizji Lotnictwa Myśliwskiego.

W skład Centralnego Frontu OPL weszły: wojska OPL broniące Moskwę i speskiewski rejon przemysłowy, Leningradzka Armia OPL, dwa Korpusy OPL, trzy dywizje OPL i Armia Lotnictwa Myśliwskiego OPL w składzie: Korpusu i siedmiu Dywizji Lotnictwa Myśliwskiego OPL.

W ten sposób po tej reorganizacji w składzie wojsk OPL OK znajdowały się już cztery Fronty OPL, granice między którymi pokazane są na schem. zał. nr 3. W północnym obszarze granica między Zachodnim i Południowo-Zachodnimi Frontami OPL była przeciągnięta dalej na zachód po linii: Piotrków Tryb., Sieradz, Krotoszyn, Leszno, Gubin, Zieloną Górę.

W trzecim okresie wojny w wojskach OPL OK kontynuowana dalsze rozszerzenie wykorzystywania lotnictwa myśliwskiego OPL w postaci przyfrontowym. Podnosiła się efektywność walk powietrznych lotnictwa myśliwskiego OPL bez świetlnego zabezpieczenia z ziemi. Lotnictwo myśliwskie w tym okresie przeszło całkowicie na naprowadzanie przy pomocy stacji radiolokacyjnych i w związku z tym natychmiast ograniczone patrolowanie w powietrzu.

Wojska naziemne OPL także doskonaliły swoją organizację i wyszkolenie bojowe. Wszystkie paplot sk otrzymały do naprowadzania dział stacje radiolokacyjne. Stany baterii artylerii plot mk zostały oparte na jednolitych etatach /stany mieszane zlikwidowane/. Znacznie wzrosły umiejętności artylerystów w zakresie prowadzenia szybkiego strzelania wg danych stacji radiolokacyjnych. Już około 50% straconych samolotów w tym czasie przypadało na ogień baterii prowadzących strzelanie wg danych stacji radiolokacyjnych. Oddziały reflektorów plot wojsk OPL OK w 1944 r. otrzymały stacje radiorefleksyjne. Latem 1944 r. ponad 40% powietrznych celów było oświetlanych radiorefleksorami.

Charakteryzując jakościową stronę wojsk należy zaznaczyć, że wojska OPL OK pomyślnie wypełniały stojące przed nimi zadania w walkach z powietrznym nieprzyjacielem. W trzecim okresie wojny na całym radziecko-niemieckim froncie strąciły 1045 samolotów nieprzyjaciela, z tego 618 strąciło lotnictwo myśliwskie a 427 środki naziemne OPL.

\* W końcu trzeciego okresu wojny w skład wojsk OPL OK wchodziło: 6 dowództwa Frontów OPL, 5 dowództw armii OPL /liczące 1 3 Armie na Dalekim Wschodzie na Syberii / 15 dowództw Korpusów OPL, 18 dowództw dywizji OPL, 5 dowództw Samodzielnych Brygad OPL, 2 dowództwa Powietrznych Sił Frontów OPL, dowództwo armii Lotnictwa Myśliwskiego OPL, 4 dowództwa Korpusów Lotnictwa Myśliwskiego OPL, 24 dowództwa Dywizji Lotnictwa Myśliwskiego OPL, 107 Pułków Lotnictwa Myśliwskiego OPL, 112 batalionów obsługi lotnisk i kompanii technicznych lotnisk, 18 PAPlot OPL, 21 PAPlot OPL, 32 paplot OPL sk, 28 paplot OPL mk, 173 samodzielnych doplot OPL sk, 38 adaplot sk, 102 samodzielnych dział samobieżnych plot, dywizje wzm plot, 26 pułków w km plot, 24 samodzielnych baonów km plot, 15 samodzielnych kompanii km plot, 2 dywizje obs.-meld, 3 pułki

obs.-meld., pułk radio-obs.-meld. 75 samodzielne baony obs.-meld., 8 samodzielnych radio-baonów obs.-meld. 22 samodzielnych kompanii radiolokacyjnych, 22 samodzielnych plutonów radiolokacyjnych obs.-meld., 4 samodzielne kompanie obs.-meld., 4 dywizje reflektorów, 3 pułki reflektorów plot, 22 samodzielne baony reflektorów plot, 3 dywizje balonów naporowych, 2 pułki balonów naporowych, 7 samodzielnych dywizji balonów naporowych, 4 samodzielne oddziały balonów naporowych, 7 pułków i 16 samodzielnych baonów łączności i 25 różnorodnych kompanii łączności.

Ogólna liczebność wojsk OPL na 9.9.1945 r. wynosiła: 657 tys. ludzi z tego 246 to kobiety, które umożliwiły zwolnienie w ośrogu wszystkich lat wojny ze składu wojsk OPL OK do 300 tys. mężczyzn, zdolnych do służby liniowej w wojsku.

### 3. Zadania, stan i ugrupowanie wojsk OPL OK.

Główny wysiłek wojsk OPL OK w trzecim okresie wojny był nacelowany na zabezpieczenie obrony plot frontowych linii kolejowych i wodnych dróg zaopatrywania, przepraw przez rzeki, a także ważniejszych obiektów i punktów na wywołonym spod panowania przeciwnika terytorium. Równocześnie z tym wojska OPL OK kontynuowały osłonę z powietrza ważniejszych wojskowo-politycznych i przemysłowo-ekonomicznych ośrodków i rejonów w głębi terytorium Związku Radzieckiego.

W trzecim okresie wojny ilość środków w wojskach OPL OK wykonujących zadania osłony frontowych linii kolejowych i przepraw znacznie się powiększyła. Widać to wyraźnie z podziału środków OPL wg zadań na terytorium europejskiej części Związku Radzieckiego i poza jego granicami na 1.10.1944 r. /patrz tabela /.

Charakter wykonywanych zadań	Lotnictwo myśliwskie		Dziśka plot sk		Dziśka plot mk		7 km plot		Reflektory plot	
	Ogółem zadóg	%	Ogółem	%	Ogółem	%	Ogółem	%	Ogółem	%
obrona dużych ośrodków kraju	1521	52	4331	52	1748	27	2107	76	2776	65
obrona rejonów i obiektów przemyślowych	249	8,5	378	11	828	13	739	13	183	4,3
obrona przemyślowych kolei i przepraw	1020	34	2628	32,4	3565	54,3	2733	66,1	1117	25,7
pozostałe zadania	163	5,3	380	4,6	371	5,7	280	4,9	234	5
Ogółem:	2953	100	8277	100	6512	100	5879	100	4300	100

z przytoczonych danych dotyczących przydziału środków OPL wg zadań zgodnie ze stanem na 1.10.1944r. widać, że ilość zadóg myśliwców gotowych do boju w OPL wykonujących zadania obrony frontowych linii kolejowych i przepraw, wzrosła w porównaniu z 1943 r. ponad 4 razy, ilość dział plot sk wydzielonych dla wykonania tego zadania wzrosła do 750; ilość dział plot mk wzrosła 3 razy; ilość w km plot wzrosła na 70%, ilość reflektorów plot wzrosła ponad 2 razy. W obronie plot frontowych dróg, zaopatrywania, przepraw i obiektów tyłów frontowych uczestniczyły do jednej trzeciej lotnictwo myśliwskie i artyleria plot sk wojsk OPL OK do połowy artyleria plot mk i w km plot oraz ponad jedna czwarta reflektorów plot. Takie wzmocnienie osiągnięte kosztem formowania nowych oddziałów i jednostek radszajów wojsk OPL, jak i kosztem odjęcia środków OPL z obrony rejonów na wschód od rubieży Gorki, Rostów n/Donem /oprócz Baku i rejonów Zakaukazia/.

Jak w poprzednich okresach wojny tak i w tym czasie, zadania obrony najważniejszych ośrodków kraju były w dalszym ciągu głównymi dla wojsk OPL OK. Dla wykonania tego zadania było zajęte ponad połowę lotnictwa myśliwskiego i artylerii plot sk. Dokładnie w tym okresie wojny obrona plot Moskwy, Leningradu, Baku i Gorki osiągnęła swój szczyt rozwojowy.

Jednocześnie takie duże przemysłowe-ekonomiczne i polityczne ośrodki naszego kraju wyzwolone od niemieckiego okupanta, jak Ryga, Wilno, Mińsk, Lwów, Kijów, Odessa i inne posiadały w 1944 w obronie plot o 2-3 razy więcej środków OPL niż na początku wojny.

#### 4. Wzrost wojsk OPL OK w zabezpieczeniu operacji łączonych.

Wojska OPL OK w pierwszej połowie 1944 r. zgodnie z postawionymi im zadaniami prowadziły przeważnie walkę przeciwko lotnictwu przeciwnika, próbującemu naruszyć pracę linii kolejowych w przyfrontowym pasie.

Wojska Kijowskiego rejonu OPL / od kwietnia 1944 r. - 7 Korpus OPL / i utworzonego w lutym 1944 r. Lwowskiego rejonu OPL / od kwietnia 1944 r. - 8 Korpus OPL / osłaniały linie kolejowe magistrali Przemyśl-Brzeżany i linie kolejowe przechodzące do Dniepru ze wschodu. W styczniu i lutym w granicach Kijowskiego rejonu OPL zostało zamontowanych do 800 samolotopracowników lotnictwa nieprzyjaciela, przeważnie pojedynczych samolotów, prowadzących rozpoznanie i bombardowanie frontowych linii kolejowych, a działających w ramach zabezpieczenia zgrupowania niemieckich wojsk, skrajonych w rejonie Korsuń-Szewceńkowski. Przy organizacji przechwytywania i niszczenia pojedynczych samolotów nieprzyjaciela, wojska rejonu stosowały mierzono grupy artylerii plot i bezsady, tworzone przez lotnictwo myśliwskie OPL. Oddziały 9 Korpusu Lotnictwa Myśliwskiego OPL wchodzącego w skład wojsk Kijowskiego Korpusowego Rejonu OPL, w pierwszej połowie lutego, wspólnie z lotnictwem frontowym, uczestniczyły w biśkadzie z powietrza i w zniszczeniu Korsuń-Szewceńkowskiego zgrupowania nieprzyjaciela.

Jednocześnie z rozwojem operacji łączonych 1 i 2 Frontu Ukrainskiego w marcu 1944 r. lotnictwo niemieckie przedsięwzięło szereg dużych nalotów na węzły kolejowe Przemyśl-Brzeżany Ukrainy z zamiarem rozwania operacyjnych przewozów Frontów. Za ten okres w Kijowskim - i Lwowskim rejonie OPL / 7 i 8 Korpusie OPL / zamontowano do 3500 samolotopracowników lotnictwa niemieckiego, przy czym wojska tych formacji OPL odparły szereg dużych nalotów na węzły kolejowe Darnica, Kazatin, Waulanka, Równa i inne. Przy odpięciu tych nalotów prowadzanych zazwyczaj w nocy przez wojska obu formacji

OPL zostały straconych 205 samolotów nieprzyjaciela, a oszczędzone wojskami OPL obiekty pracowały nieprzerwanie.

Wojska Północno-Kaukaskiego rejonu OPL, w okresie lutego - kwietnia 1944 r., wspólnie z wojskowymi środkami OPL zabezpieczyły od uderzeń z powietrza przyczyny przez Zalew Kierczeski, a także ugrupowanie bojowe Samodzielnej Nadmorskiej Armii na przyczółku Kierczeskim. W tym celu dowództwo rejonu OPL nieodkładało w rejonach podwyspów Tanaiskiego i Kierczeskiego dwa pułki lotnictwa myśliwskiego, 108 dział plot sk, 180 dział plot nk i ponad 160 wzm plot. W ciągu od lutego od kwietnia 1944 r. w rejonie przepław działało ponad 450 samolotów lotnictwa nieprzyjaciela, prowadząc nocą. Wojska rejonu OPL wspólnie z Frontowym Lotnictwem i wojskowymi środkami OPL z powodzeniem odparły powietrzne naloty przeciwnika, stracając 32 samoloty.

Leningradzka Armia OPL znajdowała się w operacyjnym podporządkowaniu dowództwa Fr. Leningradzkiego. Armia ta prowadziła obronę plot bezpośredniego rejonu Leningradu, wypełniając dodatkowe zadania postawione przez Dowództwo Frontu Leningradzkiego, związane z zabezpieczeniem operacji zaczepnych wojsk tego Frontu.

W drugiej połowie 1944 r. w dalszym ciągu zwiększono stany ilościowe wojsk OPL OK przeznaczone dla obrony operacyjnych przegrupowań wojsk, dróg zaopatrywania i ważniejszych obiektów na wyzwolonych w toku natarcia terytoriach. Jednocześnie zachowywane znaczne siły i środki OPL dla obrony takich ważniejszych centrów i przemysłowych rejonów w głębi kraju, jak Moskwa, Leningrad, Baku, Donbas i inne. Najbardziej natężoną walkę prowadziły formacje OPL zabezpieczające frontowe drogi zaopatrywania Fr. Nadbałtyckich /2 Korpus OPL/, Fr. Białoruskich /4 Korpus i 80 Dywizja OPL/, Fr. Ukraińskich /7 i 8 Korpusy OPL/, a także wojska Leningradzkiej Armii OPL w pasie działań zaczepnych Frontu Leningradzkiego.

Wiadomo, że w przygotowaniu i w prowadzeniu lotniczych operacji zaczepnych w 1944 r. Frontów Nadbałtyckich, Białoruskich i Ukraińskich ważne znaczenie posiadały kolejowe magistrale:

Rżew - Wlk. Łuki - Nowosokolniki - Nowel; Bołogoje - Wielkie Łuki - Nowel; Wiaźma - Smoleńsk - Witebsk; Smoleńsk - Orsza; Briańsk - Nowozybkow - Homel; Kalinkowiczi - Kerosteń; Kerosteń - Sarny - Kowel; Kazatin - Szepietówka - Równo; Żmierzynka - Tarnopol, Czerkasy - Christinówka - Wapniarka; Nieżyn - Kijów - Fastów; Kazatin - Winnica. Obrońa plot tych przyfrontowych linii kolejowych była złożona na wojska Północnego i Południowego Frontu OPL / a następnie na wojska Zachodniego i Południowo-Zachodniego Frontu OPL / . Dowództwa tych Frontów OPL dla wykonania zadań obrony plot frontowych linii kolejowych dokonały przegrupowania sił i środków OPL, w rezultacie których zostały dostatecznie osłonięte wszystkie węzły kolejowe i mosty. Oprócz tego na głębokość 150-200 km od linii frontu, prawie wszystkie małe stacje, były osłaniane pododdziałami artylerii plot i km plot oraz plot wozami bojowymi.

Dużą uwagę udzielano obronie przeciwlotniczej stacji kolejowych załadunku i wyładunku wojsk przy ich przegrupowywaniach. Te stacje, wg zgłoszeń armii i frontów, osłaniano wojskami OPL OK na cały okres załadunku czy wyładunku, przy pomocy ogniowych środków OPL i jednocześnie patrolowano lotnictwem myśliwskim OPL. Do walki z pojedynczymi samolotami, przeprowadzającymi "polowanie" za transportami w drodze, stosowano grupy manewrowe środków OPL / działa plot mk i pkm-y/, które urządzały zasadzki na najbardziej prawdopodobnych drogach przelotów samolotów przeciwnika, a sam przejazd osłaniano środkami ogniowymi ze specjalnych platform i wagonów jadących w transporcie.

Nie patrząc na szereg trudności wynikłych przy organizacji OPL frontowych linii kolejowych, szczególnie w warunkach ogólnego strategicznego natarcia AR latem 1944 r., wojska Północnego i Południowego Frontu OPL skutecznie wypełniały postawione przed nimi zadania i zabezpieczały normalną pracę linii kolejowych. Za okres maj - sierpień 1944 r. wojska w/w frontów OPL zniszczyły 317 samolotów nieprzyjaciela, przy tym znacznie zwiększyła się efektywność odpiorania nocnych nalotów lotnictwa przeciwnika.

Wojska 4 Korpusu OPL w czerwcu skutecznie odparły 14 dużych powietrznych nalotów przeciwnika na obiekty linii kolejowej Briańsk, Homel, Kalinkowiczy, Kerosteń, Sarny.

Oddziały 80 dywizji OPL w końcu czerwca i początku lipca odparły trzy duże naloty powietrzne na Smoleńsk, w których ukończono 320 bombowców przeciwnika, strasząc przy tym 35 samolotów. W lipcu przyfrontowe związki wojsk OPL OK odparły szereg powietrznych nalotów na węzły kolejowe: Biełżany, Każatin, Sarny, Mińsk, Mołodieczno, Wilno, Wlk. i Nowosokolniki. W następnym miesiącu do końca 1944 r., w rejonach wojsk OPL OK, notowano tylko przeloty pojedynczych samolotów rozpoznawczych nieprzyjaciela.

Wojska Leningradzkiej Armii OPL w czerwcu 1944 r. brały aktywny udział w operacji wybraskiej Fr. Leningradzkiego, z czym świadczy fakt, iż myśliwce OPL przeprowadziły do 2000 samolotowo-wylotów, dla osłony wojsk frontu, dowożenia naszym bombowcom i wykonywania uderzeń na nasłone wojska przeciwnika. W tej operacji w walkach powietrznych myśliwce OPL straciły 110 samolotów nieprzyjaciela. Dwie samodzielne Brygady artylerii plot Leningradzkiej Armii OPL /45 i 88/ 10 czerwca brały udział w artylerystycznym natarciu na głównym kierunku uderzenia 21 Armii.

We wrześniu 1944 r. oddziały z Leningradzkiego Korpusu Lotnictwa Myśliwskiego, zostały ściągające do udziału w operacji Talińskiej i przeprowadziły 1350 bojowych samolotowo-wylotów.

W październiku 1944 r. 122 DLM i Korpus OPL wzięły udział w Petsamo - Karasömskiej operacji szaczonej Fr. Karelskiego. Za okres operacji dywizja w walkach powietrznych zniszczyła 31 samolotów nieprzyjaciela, odniosła własne sukcesy, płacząc własne wojska wspólnie z lotnictwem szacowanym.

W 1945 r. wojska OPL OK czółowymi związkami Zachodniego i Południowo-Zachodniego Frontu OPL również aktywnie współdziałały w zabezpieczeniu operacji szacowanych. Na równi z obroną linii kolejowych i wodnych dróg zapobieganiu w pasie przyfrontowym realizowały one obronę przesmyków przez rzeki, Dunaj i Odra, osłaniały współdziałania wojsk frontów, uczestniczyły w blokadzie s powietrzna określonych ugrupowań przeciwnika i osłaniały szereg rejonów przemysłowych poza granicami Związku Radzieckiego - Poleszki, Zagłębie Dąbrowskie, rejon Śląska i inne.

Przeprawy przez rzekę Wisłę w rejonie przyczółka magnuszewskiego w styczniu 1945 r. osłaniał 5 Korpus OPL do czego zostało wydzielone w jego składzie: 3 pkm, 60 dział sk, 72 działa mk, 81 pkm i 34 reflektory plot. Jednakże w wyniku tego, że przeciwnik powietrzny nie przejawiał aktywności przeciwko przeprawom, wydzielone wojska OPL faktycznie bojowych działań nie prowadziły.

W kwietniu 1945 r. 5 Korpus OPL utworzył silne zgrupowanie swoich środków dla obrony przepraw przez rz. Odra w pasie 1 Fr. Białoruskiego. Nie licząc środków OPL Frontu, które następnie zwolniono dla zabezpieczenia wojsk w operacji berlińskiej, dla obrony przepraw z Korpusu OPL zostało wydzielone: 248 dział plot sk, 282 działa plot mk i 237 pkm. Oprócz tego, w końcu drugiej dekady kwietnia /od 19.IV/, na obronę przepraw skoncentrowano w pełnym składzie 148 DLM OPL. Na 20 dni /od 10 do 30 kwietnia/ w rejonie przepraw zostało zarejestrowanych 503 samolot-przełotów lotnictwa nieprzyjaciela. Z tego 283 samolotoprzełotów zostało przeprowadzonych przez przeciwnika w celach zniszczenia przepraw. Oddziały 5 Korpusu OPL skutecznie odpięły powietrznego nieprzyjaciela, tracąc przy tym 44 samoloty /12% wszystkich ostrzelanych samolotów wręga/ i kierowaną przy pomocy radia bombę lotniczą. Przeprawy przebiegały nieprzerwanie i tylko dwukrotnie były nieznacznie uszkodzone. Dla kierowania obroną plot przepraw na Odrze został wydzielona grupa operacyjna Zachodniego Frontu OPL na czele z zastępcą dowódcy Frontu OPL.

W styczniu i lutym 1945 r. wojska 9 Stalingradzkiego Korpusu OPL brały udział w powietrznej blokadzie wojsk nieprzyjaciela okrążonych w Budapeszcie. Wydzielone w tym celu oddziały OPL /paplot mk, daplot sk i kompania reflektorów plot/ działały wspólnie z ruchomymi artyleryjskimi grupami, stosując zasadzki i częstą zmianę SO. Za okres blokady wydzielone oddziały OPL korpusu zniszczyły 20 samolotów nieprzyjaciela tej liczbie 14 transportowych /Ju-52/ z tego zasadniczą część samolotów została stracona w nocy.

W powietrznej blokadzie okrążonego niemieckiego garnizonu we Wrocławiu od 15.3.1945r. wzięły udział wojska 10 Korpusu OPL; po odejściu oddziałów OPL 1 Fr. Ukraińskiego od 24 kwietnia do 6 maja 45 r., powietrzna blokada okrążonego garnizonu Wrocławia, została całkowicie złożona na barki 10 Korpu-

su Południowo-Zachodniego Frontu OPL, który był wzmacniony pułkiem frontowego lotnictwa myśliwskiego. Do 18.4 dla urzędywania blokady przez 10 korpus OPL zostały wydzielone 84 działła plot sk, 84 działła plot mk, 48 reflektorów plot. Te środki OPL na okres powietrznej blokady Wrocławia straciły 33 samolotów nieprzyjaciela i zużyły około 17000 pocisków sk do naziemnych celów przeciwnika.

W operacji berlińskiej 1945 r. w pasie 1 Frontu Białoruskiego zostały zastosowane reflektory 3 Korpusu OPL dla zabezpieczenia przełamania obrony przeciwnika. W tym celu na stanowiskach odległych o 400-600 m od przedniego skraju zostały skoncentrowane reflektory pułku i dyonu reflektorów plot. Reflektory użyto dla oślepienia przeciwnika bezpośrednio po zakończeniu artyleryjskiego przygotowania ataku.

Takie nieoczekiwane wykorzystanie reflektorów plot dało widomy efekt w zabezpieczeniu nocnego ataku naszej piechoty i czołgów.

W trzecim okresie wojny osiągnęło swój największy rozwój współdziałanie wojsk OPL OK z wojskowym systemem OPL, szczególnie przy organizowaniu służby obs.-meld., a także przy organizacji OPL frontowych dróg zaopatrywania, przepraw w bezpośredniej bliskości od przeciwnika i przy zabezpieczeniu powietrznej blokady okrążonych grup przeciwnika na granicach naszej ojczyzny.

Wojska OPL OK za nacierającymi wojskami frontów rozwijały służbę obs.-meld. Dla szybkiego rozwijania tej służby na wyzwalonym od przeciwnika terytorium najbardziej dogodnymi okazały się radiobataliony obs.-meld.-szybkie, manewrowe oddziały, mogące organizować sprawną służbę obs.-meld. przy braku przewodowych środków łączności.

W trzecim okresie wojny głównym związkiem wojsk OPL OK trzeba było działać na tym samym terenie, na którym znajdowała się znaczna część wojsk OPL Frontów ogólnowojskowych. W wielu wypadkach obrona oddzielnych obiektów była prowadzona wspólnie przez wojska OPL OK i oddziały wojskowej OPL. W związku z tym właśnie przyfrontowe związki OPL OK zmaszerowane były stale współdziałać z odpowiednimi Frontami AR, w pasach których one działały. Przy tym masadniczymi problemami były:

organizacja wzajemnego powiadomienia o powietrznym nieprzyjacielu między wojskową /frontową/ służbą obs.-meld. i wojskami obs.-meld. związków OPL OK, podział obiektów frontowych /armijnych/ tyłów, podlegających przykryciu przez wojska OPL OK i oddziały OPL Frontu /Armii/ oraz uzgadnianie planów działania lotnictwa myśliwskiego OPL i frontowego, przy bezpośrednim odpięciu nalołów nieprzyjaciela powietrznego na Bajwaniojane obiekty; ustanowienie jednolitego kierowania walką i jednolitej dokumentacji planowania walki.

Wszystkie problemy były rozstrzygane bezpośrednio przez działające sztaby głównych związków OPL OK i przez sztaby Frontów armii czynnej.

Jak wiadomo, nie od początku miało miejsce przekazywanie danych o powietrznym przeciwniku w odpowiednim czasie między służbami obs.-meld. wojsk i OPL OK. Te można wyjaśnić głównie tym, że brak było wzajemnej informacji, między głównymi posterunkami obs.-meld. ogólnowojskowych Frontów i przyfrontowych związków wojsk OPL OK. Polepszenie sytuacji po wydzieleniu specjalnych grup ze sztabów czołowych związków wojsk OPL OK, na główne posterunki obs.-meld. Frontów, ze swoimi środkami łączności radiowej.

Sposób wzajemnego alarmowania był wcześniej planowany i znajdował swoje odbicie w schematach powiadomienia o powietrznym nieprzyjacielu.

Organizacja służby obs.-meld. przez wojska OPL OK na wyzwolonych terenach nie mogła być operatywna bez koniecznej organizacji współdziałania czołowych formacji OPL OK z działającymi ogólnowojskowymi Frontami i Armiami. Doświadczenie wykazało, że ta służba rozwijała się na czas wojny, kiedy czołowe formacje OPL OK wydzielaly dla tego celu specjalne operacyjne grupy, oficerowie których na miejscu uzgadniali wszystkie nieodczwone problemy, zajmowali wolną łączność dla oddziałów obs.-meld., otrzymywali pozwolenie na włączanie posterunków obs.-meld. w wojskową łączność itd.

W toku wojny lotnictwo myśliwskie OPL bardzo często wypełniało zadania obrony frontowych linii kolejowych i innych obiektów znaczenia frontowego, we współdziałaniu z frontowym lotnictwem myśliwskim. Głównym sposobem współdziałania okazał się podział stref walki. Dla lotnictwa myśliwskiego

go OPL OK strefy walki znaczane bliżej bronionego obiektu,  
a dla frontowego lotnictwa myśliwskiego - bliżej linii frontu.

Jeżeli sztaby czołowych formacji wojsk OPL OK były  
zmuszone, w zależności od sytuacji, zostawać bardziej w tyle,  
to wówczas dla skutecznego wykonywania zadań obrony plot  
głównych obiektów w interesach Frontów, wydzielano grupy ope-  
racyjną z danego związku wojsk OPL OK, która przenosiła się  
w przód i zabezpieczała konieczne współdziałanie związków OPL  
OK, z działającym Frontem armii czynnej.

Nierzadko w toku wojny sztaby Frontów OPL również  
wydzielały specjalne grupy operacyjne, dla bezpośredniego  
dowodzenia obroną obiektów w pasie przyfrontowym na najbar-  
dziej ważnych kierunkach, które bezpośrednio współdziałały  
z Frontami armii czynnej /kierowska grupa operacyjna Frontu  
Zachodniego OPL w obronie kierowskich przepraw w 1944 r.,  
odrzańska grupa operacyjna Zachodniego Frontu OPL w obronie  
przepraw przez rz. Odrę w pasie I Frontu Białoruskiego w  
1945 r. itp/.

Wielkie znaczenie przy realizowaniu współdziałania  
między jednostkami i związkami wojsk OPL OK z działającymi  
Frontami /flotami/, miał ciągły i częsty kontakt dowództwa  
Frontów i związków OPL OK, z dowództwami Frontów armii czyn-  
nej i szeroko praktykowane wysyłanie oficerów łącznikowych  
na swoich środkami łączności.

W warunkach ogólnego strategicznego natarcia AL w trze-  
oim okresie wojny, przed wojskami OPL OK stało zadanie, jak  
najszybciej zwalniać wojskowe środki OPL dla ich wykorzysta-  
nia w zabezpieczeniu następnych operacji zaczepnych wojsk.

Te zadanie wypełniano dzięki nieprzerwanemu manewrowi  
silkami i środkami wojsk OPL OK, a także dzięki nowym forma-  
waniom oddziałów i jednostek rodzajów wojsk OPL OK.

Nagromadzenie środków OPL dla obrony obiektów pasa  
przyfrontowego, odbywało się kosztem manewru wojsk OPL z głębi  
kraju - kolejną. Jednak, jak wykazało doświadczenie wojny, ta-  
kże przerzucanie wojsk OPL OK, rozciągało się na dłuższy lub  
krótszy okres czasu - od dwóch tygodni do półtora miesiąca,

w zależności od tego, czy koleje dawały sobie radę z przewozami dla potrzeb wojny. Dlatego, pomimo manewru wojsk z głębi, szeroko stosowano manewr wojsk OPL OK i wzdłuż Frontu - transportem samochodowym i kolejowym. Taki manewr stosowano tak wewnątrz związków OPL, jak i wewnątrz Frontów OPL, a także między sąsiednimi czołowymi Frontami OPL w granicach przyfrontowego pasa.

Dla organizacji obrony plot, w pierwszym rzędzie obiektów kolejowych w pasie przyfrontowym na wyzwalanym od przeciwnika terenie, czołowo jednostki wojsk OPL OK często uciekały się do manewru, rozdzielając swoje środki tak dla obrony starych, jak i nowych obiektów. Taki manewr nie mógł dać koniecznych środków dla obrony nowych obiektów, a jednocześnie osłabiał obronę starych obiektów. Dlatego manewr czołowych oddziałów, z postępującym kierowaniem się z głębi kraju, był najbardziej charakterystycznym momentem, przy organizacji obrony plot jakkolwiek obiektów na wyzwalanym terenie.

Najbardziej szeroki rozmach w trzecim okresie wojny osiągnęło manewrowanie dużymi siłami wojsk OPL z głębi kraju, które przeprowadzano w celu jak najpełniejszego zabezpieczenia operacji zaczepnych AR i natychmiastowej organizacji obrony plot, na terenie wyzwolonym od przeciwnika. Tak np. w tym okresie zostały przedyslokowane:

5 Korpus OPL z Saratowa do Lublina, a potem do Poznania;  
6 Korpus OPL z Charkowa do Belgradu a potem do Timiszoara;  
9 Korpus OPL ze Stalingradu do Mochylewa Podolskiego, a potem do Debrieczyna i dalej do Budapesztu; 14 Korpus OPL z Kujbyszewa do Mińska itp. Należy jednak zaznaczyć, że nie zawsze udawało się przetrzącać na zachód całe związki OPL w ich pełnym składzie. Często dokonywano przemieszczenia części związku OPL, lub jednym z jego rodzajów wojsk.

Manewr oddziałów i jednostek wojsk OPL OK z głębi przeprowadzano zgodnie z planami operacji zaczepnych AR.

III. A. Agrenicz "Zenitnaja Artilleria" Wojennoje Industralstwo  
M.O. Sojuz SSSR Moskwa 1960 g.

Artyleria przeciwlotnicza w okresie WVN ZSRR s.113

118.

... Rok 1944 był rokiem decydujących zwycięstw AR tak na ziemi, jak i w powietrzu. Skuteczne działania naszego lotnictwa i artylerii przeciwlotniczej w operacjach zaczepnych 1944 r., zmusiły lotnictwo nieprzyjaciela ostatecznie przejść do działań obronnych.

Artyleryjska osłona przeciwlotnicza operacji zaczepnych charakteryzowała się różnorodnością form i sposobów przystosowywanych odpowiednio do sytuacji operacyjnej i dokładnej analizy działalności lotnictwa nieprzyjaciela. Mistrzowskie manewrowanie i podział artylerii przeciwlotniczej w zależności od ważności osłanianego obiektu lub zabezpieczonego kierunku, sdecydowane masowanie jej na ważniejszych kierunkach, stanowiło zasadniczą treść dowodzenia artylerią przeciwlotniczą.

Radziecka artyleria przeciwlotnicza była skutecznie wykorzystywana nie tylko do walki z powietrznym ale i naziemnym nieprzyjacielem, głównie w okresie obniżenia aktywności działań lotnictwa nieprzyjaciela.

Przyciągnięcie artylerii przeciwlotniczej do walki z naziemnym nieprzyjacielem było uzasadnione i ujawniło niewątpliwie cenne bojowe zalety tego sprzętu. Wysokie możliwości przebijania pocisku /z powodu dużej szybkości początkowej/, szybkość naprowadzania, duża szybkostrzelność działa i siła pocisku, szczególnie udział przeciwlotniczych średniego kalibru, uczyniły z nich niezawodny środek walki nie tylko z żywą siłą przeciwnika ale i z opancerzonymi celami. Na przykład w czasie gwałtownego natarcia wojsk 1 Fr. Białoruskiego w lipcu 1944 r. pododdziały oficera Drabkova osłaniały most kolejowy /przystosowany jednocześnie i dla ruchu samochodowego/ przez rzekę Beresynę. 30 lipca nieprzyjaciel siłami do 500 ludzi piechoty z czołgami i artylerią przedsięwziął próbę uchwycenia tego mostu i wyrwania się z okrążenia. Jednak nasi przeciwlotnicy, w ścisłym współdziałaniu z pododdziałami piechoty, nie pozwolili urzeczywistnić

samolary nieprzyjacielowi. Utworzyli oni strefę ognia zaprzę-  
wego nie do przebycia na podejściach do mostu. Toczyli po-  
nosili ogromne straty. Walka była wyjątkowo zacięta. Kiedy  
w jednej z baterii zużyto wszystkie pociski, załogi dział  
na czoło z oficerem komunistą Romaszko śmiało ruszyły do  
walki wręcz i zmusiły do ucieczki grupę hitlerowców, znie-  
rzających przenieść do mostu przez rejon rozmieszczenia  
baterii. Dzięki swoim zdecydowanym działaniom przeciwlotnicy  
i piechurzy utrzymali most do nadejścia posiłków, po czym  
ostatecznie rozgromili nieprzyjaciela na tym odcinku.

W walkach w zimie 1945 r. a także w toku działań  
bojowych o opanowanie Berlina, radnieccy przeciwlotnicy  
nieustraszenie poznili swoją służbę obrony przeciwlotniczej,  
wykonując wspólnie ze wszystkimi wojakami trudne przenoszące  
i uczestnicząc w zaciętych zmaganiach. W każdej sytuacji  
przejawiali oni dzielność ducha, odwagę i mistrzostwo.

Na przykład w walkach o Odrę lotnictwo nieprzyjacio-  
la ponosiło wyjątkowo duże straty od ognia naszej artylerii  
przeciwlotniczej. Tylko jeden 509 gwardyjaki paplot się,  
którym dowodził ppłk gw. Jegorow w walkach zimą 1945 r.  
stracił 84 samoloty niemieckie, głównie nad przyczółkiem na  
Odrze.

Choć ponieśli duże straty własnego lotnictwa, do-  
wództwo niemieckie zastosowało w tym okresie nowy sposób  
taktyczny. Z reguły tacy tacy ponosili duże straty przy  
próbach bombardowania naszych przopraw. Dlatego zdecydowali  
oni nie wychodzić bezpośrednio nad przoprawę, a bombardować  
ją ze znacznej odległości.

W tym celu bombowce holowały samoloty - pociski i stare  
samoloty, załadowane materiałami wybuchowymi. Nie dolatując do  
obiektu bombowce odczepiały holowany ładunek i przy pomocy  
specjalnych przyrządów naprowadzały go na cel, a same odlatywa-  
ły na własne lotniska. Jednak i ta informacja nie spełniła na-  
dział nieprzyjaciela. Nasi przeciwlotnicy szybko znaleźli  
sposoby zniszczenia takich celów. Część naszych baterii  
wyprowadzono do przodu na podejścia do przopraw i one otwie-  
rzały ogień do samolotów - holowników nie dając im możliwości  
przycelowania. Ten sposób w pełni zdał egzamin: niemieckie  
samoloty w padając w strefę ognia przeciwlotniczego, stara-  
ły się jak najrybniej poszybować ładunkiem i odlatywały nie  
wykonawszy zadania.

303 gwardyjski paplot prowadził walkę również z nieziemnymi wojskami nieprzyjaciela nad Odrą. Nacierając z przyczółka magnuszewskiego w składzie oddziału czołowego armii uderzeniowej, pułk pierwszy wyszedł nad Odrę, sforsował ją i ucieknął się na zachodnim brzegu. Pomimo licznych ataków wojsk lądowych nieprzyjaciela, wspieranych lotnictwem, pułk skutecznie odparł je i utrzymał przyczółek do czasu podjęcia oddziałów piechoty. Za przejawione bohaterstwo i wytrwałość w walce z niemiecko-faszystowskim najeźdźcą nad Odrą, ~~liczne~~ dowódcy, pracownicy polityczni, podoficerowie i żołnierze pułku zostali przedstawieni do wysokich państwowych odznaczeń, a dowódca pułku przyznany został tytuł Bohatera Związku Radzieckiego.

Przed artylerią przeciwlotniczą stawiane także są zadania niezawudnej osłony obiektów tyłowych wojsk: składów amunicji, uzbrojenia i paliwa, komunikacji itp. Dla skutecznego wykonywania tych zadań organizowane ściśle współdziałanie wojskowej artylerii przeciwlotniczej ze środkami OPL OK. W miarę przesuwania się frontu do przodu, wojska OPL OK powinny być na czas i skutecznie osłaniać tyły frontowe, zwalniając tym samym wojskową artylerię przeciwlotniczą.

Wyjątkową rolę w walce z siłami powietrznymi nieprzyjaciela odgrywała prawidłowa organizacja scentralizowanego dowodzenia wszystkimi artyleryjskimi środkami przeciwlotniczymi, wydzielonymi dla wypełnienia zadania ogólnego. W tym wypadku duże znaczenie posiadało łączenie artyleryjskich przeciwlotniczych oddziałów i związków w przeciwlotnicze grupy artylerii. W toku WVN w pełni zdały ogólnie takie główne zasady bojowego wykorzystania artylerii przeciwlotniczej, jak wspólne wykorzystanie artyleryjskich środków przeciwlotniczych /dział sk i mk i pkm/ i stosowna i nieprzerwana artyleryjska osłona przeciwlotnicza wojsk i obiektów tyłowych.

Należy zaznaczyć, że w okresie drugiej wojny światowej w armiach kapitalistycznych zrodziły się, a w latach powojennych znacznie się rozwinęły samobieżne działa przeciwlotnicze. Ich przeznaczeniem było bronić od ognia z powietrza

oddziały i związki pancerne i zmechanizowane w czasie marszu, osłanianie rejonu ześrodkowania wojsk, ochronianie sztaby i inne ważne obiekty ...

W miarę wzrostu artylerii przeciwlotniczej i nagromadzenia się doświadczeń z zakresu jej bojowego wykorzystania, liczba straconych samolotów nieprzyjaciela wzrastała z każdym rokiem. Jeżeli liczbę straconych samolotów w pierwszym roku wojny przyjść za 100%, to w drugim roku wojny stracone samolotów 122%, a w trzecim i czwartym zostało straconych około 170%. Artyleria przeciwlotnicza nieprzerwanie powiększała efektywność swoich działek, zmuszała lotnictwo nieprzyjaciela do zwiększania wysokości lotów, skracania czasu przebywania w strefie ognia przeciwlotniczego, ograniczania liczby najsów nad cel, stosowania przeciwartyleryjskiego manewru itp. Wszystko te obniżało efektywność bombardowania naszych wojsk przez lotnictwo nieprzyjaciela.

Z liczby wszystkich straconych przez artylerię przeciwlotniczą samolotów nieprzyjaciela, prawie 84% zostało straconych przez wojskową artylerię przeciwlotniczą osłaniającą wojska bezpośrednio na frontach. To świadczy o tym, że głównym obiektem na który wykonywała uderzenia główna masa lotnictwa nieprzyjaciela, były działające wojska.

Rozwój i udoskonalenie sposobów strzelań artylerii przeciwlotniczej z okresu pierwszych lat WWN znalazło swoje odbicie w Prawidłach Strzelania i w licznych dyrektywach i instrukcjach, dotyczących strzelań artylerii przeciwlotniczej...

... Po WWN nastąpiły wielkie zmiany zarówno w dziedzinie rozwoju środków napadu powietrznego, jak i w dziedzinie udoskonalenia środków walki z nimi.

Tłumaczył i do druku przygotował:

mjr dypl. St. Zawadzki

Wykonane w 25 egz.

Egz. Nr 1- 5 Kat. HSW  
Egz. Nr 6-25 Bibl. Sakol.  
Wyk. mjr Zawadzki  
Druk. 1,0. dn. 24.10.64r.  
Nr ks. 2732/WW  
CW-0-XV-2371

