



Grey Scale #13



A 1 2 3 4 5 6 M 8 9 10 11 12 13 14 15 B 17 18 19

# AKADEMIA SZTABU GENERALNEGO WP

KATEDRA ROZPOZNANIA WOJSKOWEGO  
I ARMII OBCYCH

**JAWNE**

**ZASTRZEŻONE  
POUFNE**

ASG WP wewn. 4138/87



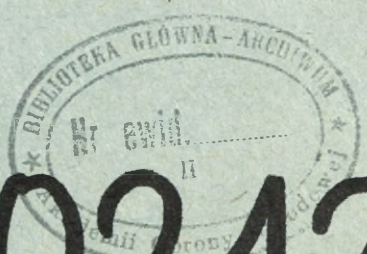
Egz. nr 5



Kpt. dypl. Ryszard SZMYD  
Kpt. inż. Ryszard BOGDAŃSKI

**SIŁY I ŚRODKI ROZPOZNANIA  
ZWIĄZKÓW TAKTYCZNYCH GŁÓWNYCH  
PAŃSTW NATO ORAZ ZASADY  
ICH UŻYCIA W NATARCIU**

**Materiał do studiowania  
dla słuchaczy ASG WP**



**60212**

WARSZAWA

1988



# AKADEMIA SZTABU GENERALNEGO WP

KATEDRA ROZPOZNANIA WOJSKOWEGO  
I ARMII OBCYCH

JAWNE

~~ZASTRZEŻONE~~  
~~POUFNE~~

ASG WP wewn. 4138/87



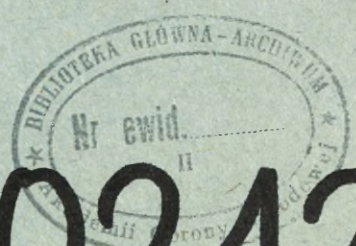
Egz. nr 5



Kpt. dypl. Ryszard SZMYD  
Kpt. inż. Ryszard BOGDAŃSKI

## SIŁY I ŚRODKI ROZPOZNANIA ZWIĄZKÓW TAKTYCZNYCH GŁÓWNYCH PAŃSTW NATO ORAZ ZASADY ICH UŻYCIA W NATARCIU

Materiał do studiowania  
dla słuchaczy ASG WP



60212

**JAWNE**  
~~ZASTRZEŻONE~~  
~~POUFNE~~ 5  
Egz. nr....

ASG WP wewn. 4138/87

Przeklasyfikowana z ~~Poufne~~ na ~~Jawne~~  
podstawa przekł. Wykaz Aktów i Innych Wojskowych  
Wydawnictw Wewnętrznych szl. gen. 1527/2001  
data i podpis 18.10.2001



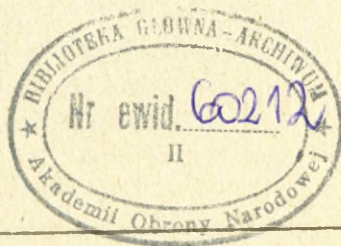
Kpt. dypl. Ryszard SZMYD

Kpt. inż. Ryszard BOGDAŃSKI

SILY I ŚRODKI ROZPOZNANIA ZWIĄZKÓW  
TAKTYCZNYCH GŁÓWNYCH PAŃSTW NATO ORAZ ZASADY  
ICH UŻYCIA W NATARCIU

Materiał do studiowania dla słuchaczy ASG WP

Przeklasyfikowana z ~~Zastrzeżone~~ na ~~Jawne~~  
podstawa przekł. Wykaz Aktów i Innych Wojskowych  
Wydawnictw Wewnętrznych szl. gen. 1527/01  
data i podpis 13.12.05 Kolor Anna



## SPIS TREŚCI

WSTĘP .....	3
1. CHARAKTERYSTYKA SIŁ I ŚRODKÓW ROZPOZNANIA ZWIĄZKÓW TAKTYCZNYCH SIŁ LĄDOWYCH GŁÓWNYCH PAŃSTW NATO .....	4
1.1. Charakterystyka oddziałów /pododdziałów/ rozpoznaw- czych związków taktycznych sił lądowych pod wzglę- dem przeznaczenia, struktur organizacyjnych oraz posiadanych środków rozpoznania .....	5
1.2. Możliwości oddziałów /pododdziałów/ rozpoznawczych związków taktycznych sił lądowych .....	9
2. ZASADY UŻYCIA ODDZIAŁÓW /PODODDZIAŁÓW/ ROZPOZNAWCZYCH ZWIĄZKÓW TAKTYCZNYCH SIŁ LĄDOWYCH GŁÓWNYCH PAŃSTW NATO W NATARCIU .....	15
2.1. Zadania oddziałów /pododdziałów/ rozpoznawczych w natarciu .....	16
2.2. Zasady prowadzenia rozpoznania przez oddziały /pododdziały/ rozpoznawcze w natarciu związków taktycznych sił lądowych głównych państw NATO .....	17
ZAKOŃCZENIE .....	22
BIBLIOGRAFIA .....	24
ZAŁĄCZNIKI:	
1. Zestawienie oddziałów /pododdziałów/ rozpoznawczych związków taktycznych Stanów Zjednoczonych .....	26
2. Zestawienie oddziałów /pododdziałów/ rozpoznawczych związków taktycznych Republiki Federalnej Niemiec .....	27
3. Zestawienie oddziałów /pododdziałów/ rozpoznawczych związków taktycznych Wielkiej Brytanii .....	28
4. Ilość elementów rozpoznawczych organizowanych przez związki taktyczne sił lądowych głównych państw NATO .....	29
5. Treść zadań rozpoznania taktycznego w natarciu z podziałem na realizujące je rodzaje rozpoznania .....	30

## WSTĘP

Wprowadzenie do uzbrojenia nowych środków walki, głównie broni jądrowej oraz przewidywany przez dowództwo NATO charakter przyszłej wojny spowodowały - zdaniem zachodnich specjalistów wojskowych - znaczny wzrost rangi i znaczenia rozpoznania na wszystkich szczeblach dowodzenia.

W regulaminach sił lądowych armii państw NATO działania rozpoznawcze są odpowiednio ukierunkowane w celu możliwie pełnego ustalenia danych o składzie, możliwościach i zamiarze działań przeciwnika. Uzyskane dane mają umożliwić właściwe planowanie działań wojsk własnych i odpowiednie reagowanie na zmiany w sytuacji na polu walki. Zakłada się, że rozpoznanie należy prowadzić nieprzerwanie, przy użyciu wszystkich sił i środków, a jego wyniki powinny być wykorzystywane przez wszystkie zainteresowane szczeble dowodzenia.

Celem niniejszego opracowania jest przedstawienie roli i zadań rozpoznania w natarciu oraz zasad użycia sił i środków rozpoznania związków taktycznych głównych państw NATO<sup>1/</sup> w tym rodzaju działań bojowych. Poprzez dokonanie oceny struktur organizacyjnych oddziałów /pododdziałów/ rozpoznawczych do szczebla korpusu armijnego oraz poglądów NATO na zasady ich działania w natarciu podjęto próbę odpowiedzi na następujące pytania:

1. Jakim potencjałem rozpoznawczym dysponują związki taktyczne głównych państw NATO?
2. Jakie są możliwości rozpoznawcze oddziałów /pododdziałów/ rozpoznawczych związków taktycznych tych państw?
3. Jakie są zasady użycia oddziałów /pododdziałów/ rozpoznawczych w natarciu?

Problematyka powyższa omawiana jest w dwóch rozdziałach.

W rozdziale pierwszym przedstawiono charakterystykę oddziałów /pododdziałów/ rozpoznawczych pod względem przeznaczenia, struktur organizacyjnych i posiadanych sił i środków oraz dokonano analizy możliwości oddziałów /pododdziałów/ rozpoznawczych głównych państw NATO.

W rozdziale drugim przedstawiono główne zadania rozpoznania w natarciu oraz zasady jego prowadzenia przez oddziały /pododdziały/ rozpoznawcze związków taktycznych głównych państw NATO.

1/ Pod pojęciem "główne państwa NATO" przyjęto - Stany Zjednoczone, Republikę Federalną Niemiec, Wielką Brytanię.

W opracowaniu zastosowano terminologię zawartą w obowiązujących wydawnictwach Zarządu II Sztabu Generalnego WP.

## 1. CHARAKTERYSTYKA SIŁ I ŚRODKÓW ROZPOZNANIA ZWIĄZKÓW TAKTYCZNYCH SIŁ LĄDOWYCH GŁÓWNYCH PAŃSTW NATO

W siłach zbrojnych NATO rozpoznanie stanowi ważną część składową systemu zabezpieczenia działań bojowych i w zależności od szczebla dowodzenia dzieli się na rozpoznanie strategiczne i taktyczne.

Rozpoznanie taktyczne obejmuje wązzy wachlarz zagadnień niż rozpoznanie strategiczne. Wyniki rozpoznania taktycznego koncentrują się przede wszystkim na zdobywaniu i dostarczaniu informacji o przeciwniku, umożliwiających ocenę sytuacji, podjęcie decyzji oraz planowanie, przygotowanie i prowadzenie działań bojowych przez związki taktyczne, oddziały i pododdziały.

Na szczeblu taktycznym - według poglądów NATO - rozróżnia się następujące podstawowe rodzaje rozpoznania: naziemne, powietrzne, radioelektroniczne i morskie<sup>2/</sup>. Zakłada się również wykorzystanie do oceny sytuacji danych z rozpoznania chemicznego, bakteriologicznego i radiologicznego. Zakres zadań poszczególnych rodzajów rozpoznania taktycznego odpowiada zakresowi działań prowadzonych przez korpus armijny, dywizję, brygadę. Do prowadzenia rozpoznania taktycznego poszczególne szczeble dowodzenia /od batalionu do korpusu armijnego/ dysponują organicznymi wyspecjalizowanymi oddziałami i pododdziałami rozpoznawczymi.

Rozpoznanie taktyczne w siłach zbrojnych państw NATO, ze względu na użycie sił i środków, dzieli się na rozpoznanie sytuacji i rozpoznanie celów.

Rozpoznanie sytuacji - nazywane rozpoznaniem rejonów lub dozowaniem pola walki - polega na siedzeniu przeciwnika przed frontem wojsk własnych, wewnątrz własnego ugrupowania bojowego oraz w lukach i na skrzydłach. Obecne możliwości związków taktycznych sił lądowych głównych państw NATO w zakresie prowadzenia tego rodzaju rozpoznania są następujące: korpus armijny własnymi siłami może prowadzić rozpoznanie na głębokość do 150 km, dywizja - do 70 km, a lotnictwo rozpoznawcze działające na korzyść wojsk lądowych - KA do 300 km, dywizji do 150 km. Udział rozpoznania sytuacji w ogólnym wysiłku rozpoznania taktycznego jest różny i zależy od sytuacji operacyjnej i postawionych zadań. Przyjmuje się, że na głę-

2/ W opracowaniu nie rozpatruje się rozpoznania morskiego.

bokość do 70 km powinno wynosić 50%, a na większych głębokościach do 70% ogólnego wysiłku rozpoznania.

Rozpoznanie celów polega na wykrywaniu i identyfikowaniu obiektów do zwalczania, głównie środków przenoszenia broni jądrowej oraz obiektów opłacalnych do uderzeń własną bronią jądrową. W siłach lądowych główny wysiłek rozpoznania celów skupia się na głębokościach taktycznych. Na głębokości do 10 km może ono wynosić do 40%, na głębokości od 10 do 15 km - 50%, a na większych głębokościach - około 10% ogólnego wysiłku rozpoznania celów. Przewiduje się, że w przyszłości główny wysiłek rozpoznania celów skupiony będzie przede wszystkim w rejonach oddziaływania ogniowego: w batalionie - na głębokości do 5 km, w brygadzie - do 15 km, w dywizji - do 70 km i będzie wynosił 40-50% ogólnego wysiłku rozpoznania taktycznego. Natomiast na szczeblu korpusu armijnego rozpoznanie celów ma być prowadzone na głębokość do 150 km i będzie stanowić do 30% ogólnego wysiłku rozpoznania taktycznego.

Głównym szczeblem dowodzenia organizującym i realizującym rozpoznanie taktyczne jest korpus armijny. Korpus armijny dysponuje siłami i środkami rozpoznawczymi umożliwiającymi przetwarzanie informacji uzyskanych z różnych źródeł rozpoznania oraz niezbędnego ich uzupełniania, sprawdzania i potwierdzania.

#### 1.1. Charakterystyka oddziałów /pododdziałów/ rozpoznawczych związków taktycznych sił lądowych pod względem przeznaczenia, struktur organizacyjnych oraz posiadanych środków rozpoznania.

Związki taktyczne sił lądowych głównych państw NATO do prowadzenia rozpoznania dysponują wyspecjalizowanymi oddziałami i pododdziałami rozpoznawczymi, które realizują zadania w zakresie rozpoznania naziemnego, powietrznego i radioelektronicznego.

Rozpoznanie naziemne prowadzone jest na korzyść ogólnowojskowych związków taktycznych i oddziałów w ścisłym współdziałaniu z rodzajami wojsk i służb.

Do prowadzenia powyższego rodzaju rozpoznania przeznaczone są oddziały / pododdziały/ - załącznik 1,2,3.

Realizacja zadań poszczególnych rodzajów rozpoznania planowana jest i koordynowana przez oddział rozpoznawczy sztabu korpusu, wydział rozpoznawczy sztabu dywizji oraz sekcję rozpoznawczą sztabu brygady. Komórki te ponadto koordynują działalność wszystkich organów rozpoznawczych w ramach szczebla dowodzenia, w którym występują.

Opracowują i przekazują wiadomości rozpoznawcze do nadrzędnych i podległych dowództw i sztabów.

W oparciu o doświadczenia współczesnych wojen lokalnych kierownictwo wojskowe NATO przewiduje do realizacji zadań rozpoznawczych około 10% stanu osobowego sił zbrojnych<sup>4/</sup>, których struktury organizacyjne, sposób działania oraz sprzęt i wyposażenie zapewniałyby odpowiedni napływ informacji, konieczny do efektywnego wykonania zadań bojowych.

Oddział rozpoznawczy sztabu korpusu głównych państw NATO składa się z wydziałów. Z reguły są to następujące wydziały:

- rozpoznawczy;
- rozpoznania powietrznego;
- kontrwywiadu;
- ogólny;
- administracyjny.

Taka struktura organizacyjna oddziału rozpoznawczego korpusu armijnego zapewnia - zdaniem specjalistów wojskowych NATO - realizację wszystkich przedsięwzięć planistyczno-organizacyjnych związanych z działalnością korpusu armijnego, jak również pozwala na prowadzenie w ramach sztabu korpusu działalności szkoleniowo-administracyjnej. Odpowiada ona zakresowi zadań rozpoznawczych przewidywanych dla oddziału rozpoznawczego korpusu armijnego, jak również zakresowi potrzeb co do przetwarzania informacji i informowania zainteresowanych. Oddziałowi rozpoznawczemu podporządkowane są oddziały i pododdziały rozpoznawcze wchodzące w skład korpusu /załącznik 1,2,3/.

Zasadniczymi organami rozpoznawczymi w amerykańskim i brytyjskim korpusie armijnym są rozpoznawcze pułki pancerne. Rozpoznawczy pułk pancerny korpusu armijnego Stanów Zjednoczonych posiada strukturę batalionową. Trzon pułku stanowią trzy rozpoznawcze bataliony pancerne oraz batalion śmigłowców, natomiast w rozpoznawczym pułku pancernym korpusu armijnego Wielkiej Brytanii - cztery kompanie rozpoznawcze. Rozpoznawczy pułk pancerny sił lądowych Stanów Zjednoczonych dysponuje większą liczbą sił i środków do realizacji zadań rozpoznawczych niż rozpoznawczy pułk pancerny korpusu brytyjskiego. Dotyczy to możliwości w zakresie rozpoznania naziemnego, powietrznego

3/ Obecnie procent ten wynosi np.:

- w korpusie armijnym /7KA/ Stanów Zjednoczonych - ponad 21%
- w dywizji /DZ/ Republiki Federalnej Niemiec - 5,3%
- w dywizji /DPanc/ Wielkiej Brytanii - około 4,6%

i radioelektronicznego. Rozpoznawczy pułk pancerny korpusu amerykańskiego może być również wykorzystany - czego nie przewiduje się jako zasadę w przypadku rozpoznawczego pułku pancernego korpusu brytyjskiego - do wykonania zadań bojowych w składzie korpusu poprzez jego użycie jako związek ogólnowojskowy - z reguły na innym kierunku lub w odwodzie dowódcy korpusu.

Kompanie dalekiego rozpoznania korpusu armijnego Stanów Zjednoczonych i Republiki Federalnej Niemiec oraz pułk wojsk specjalnych /SAS/ Wielkiej Brytanii posiadają w swoim składzie pododdziały /grupy/ przeznaczone do prowadzenia rozpoznania /dywersji/ w głębi ugrupowania bojowego przeciwnika.

Na szczeblu dywizji sił lądowych państw NATO całokształtem rozpoznania kieruje wydział rozpoznawczy. Jemu też podlegają oddziały /pododdziały/ rozpoznawcze dywizji /załącznik 1,2,3/.

Zasadniczym oddziałem rozpoznawczym dywizji Stanów Zjednoczonych i Republiki Federalnej Niemiec jest batalion rozpoznawczy /rozpoznawczy batalion pancerny/. Dywizja pancerna Wielkiej Brytanii może otrzymać z korpusu armijnego rozpoznawczy pułk pancerny typu "BAR", dywizje piechoty dysponują rozpoznawczym pułkiem pancernym typu "NATO" lub typu "WB". Oddziały te posiadają w swoim składzie kompanie rozpoznawcze wyposażone w bojowe wozy rozpoznawcze lub transportery rozpoznawcze /rozpoznawczy batalion pancerny dywizji zachodnioniemieckiej - również czołgi Leopard, a batalion rozpoznawczy dywizji amerykańskiej dysponuje śmigłowcami szturmowymi i rozpoznawczymi/. Ponadto dywizja amerykańska posiada w swoim składzie batalion rozpoznania i WRE, a dywizja zachodnioniemiecka kompanię rozpoznania i WRE. Struktura organizacyjna tych pododdziałów jest podobna, jednak ich możliwości są różne ze względu na ilość i rodzaj posiadanych środków rozpoznania radioelektronicznego. Większe możliwości w zakresie rozpoznania posiada batalion rozpoznania i WRE dywizji amerykańskiej.

W tych państwach trwa ciągły proces wprowadzania do sił zbrojnych nowego rodzaju uzbrojenia i sprzętu bojowego. Proces ten dotyczy również oddziałów /pododdziałów/ rozpoznawczych.

Na wyposażeniu oddziałów /pododdziałów/ rozpoznawczych znajdują się następujące środki rozpoznania:

- czołgi M-1 Abrams /A/, Leopard /NZ/, Scorpion /WB/;
- bojowe wozy rozpoznawcze: M-3 Bradley /A/, Scimitar /WB/, FOX /WB/;
- transportery rozpoznawcze: M-113A1 /A/, Luchs /NZ/, Spartan /WB/;

- śmigłowce rozpoznawcze: OH-58C i OH-6A /A/, BO-105M /NZ/, Galle /WB/;
- śmigłowce wielozadaniowe: UH-60A i UH-1 /A/;
- śmigłowce szturmowe: AH-1Q/S i AH-64 /A/;
- bezpilotowe środki rozpoznawcze: YMQM-105 Aquila /A/; Drohne /NZ/, USD-504 /WB/;
- radiolokatory obserwacji pola walki; PPS-15 /A/, Ratac /NZ/, Rasit /NZ/, ZB-29G /WB/;
- radiolokatory artyleryjskie: AN/TPQ-36, AN/TPQ-37 /A/, Grren Archer /NZ/, FA No15 "Cymbeline" /WB/;
- zestawy sprzętu radioelektronicznego typu: AN/MSQ-103A, AN/TLQ-17, AN/TRQ-32, AN/TSQ-114 /A/.

Wymieniony ważniejszy sprzęt bojowy i rozpoznawczy znajdujący się na wyposażeniu oddziałów /pododdziałów/ rozpoznawczych należy w większości przypadków do sprzętu nowej generacji i charakteryzuje się dużymi możliwościami w zakresie sily ognia /czołgi - armata 105-120 mm, jednostka ognia 55-60 naboł, bojowe wozy rozpoznawcze - armata 20-30 mm, jednostka ognia 99-1500 naboł, 12 pocisków TOW/, zasięgu /czołgi - 600-640 km, bojowe wozy rozpoznawcze - 430-600 km, bezpilotowe środki rozpoznawcze - 50-150 km, śmigłowce - 100-150 km, środki rozpoznania radioelektronicznego KF - 300 km, UKF - 30-60 km, radiolokatory - 15-20 km/, mobilności oraz innych parametrów taktyczno-technicznych decydujących o jakości tego sprzętu, a w konsekwencji o możliwości prowadzenia rozpoznania w różnych warunkach terenowych, atmosferycznych i o różnej porze doby. Ponadto stan osobowy oddziałów /pododdziałów/ rozpoznawczych /szczególnie rozpoznania naziemnego/ wyposażony jest w nowoczesne urządzenia do prowadzenia obserwacji /noktowizory, termowizory, sprzęt optyczny/.

Przedstawiona charakterystyka oddziałów i pododdziałów rozpoznawczych sił lądowych głównych państw NATO pod względem ich przeznaczenia, struktur organizacyjnych oraz posiadanych środków pozwala stwierdzić, że:

1. Związki taktyczne sił lądowych głównych państw NATO dysponują oddziałami /pododdziałami/ rozpoznawczymi przeznaczonymi do realizacji zadań rozpoznania taktycznego, w tym:

a/ na szczeblu korpusu armijnego i dywizji- rozpoznania naziemnego, powietrznego i radioelektronicznego;

b/ na szczeblu brygady i batalionu- rozpoznania naziemnego.

2. Struktura organizacyjna oddziałów /pododdziałów/ rozpoznawczych związków taktycznych sił lądowych głównych państw NATO wykazuje znaczne podobieństwo co do rodzaju występujących w nich pododdziałów. Różnice dotyczą głównie liczby żołnierzy, ilości i typów uzbrojenia, wyposażenia i sprzętu rozpoznawczego, co jest odzwierciedleniem zarówno ogólnej koncepcji organizacji wojsk poszczególnych państw NATO jak i ich możliwości ekonomicznych. Przyjmując za podstawowe wskaźniki decydujące o sile bojowej i możliwościach rozpoznawczych dane dotyczące: liczebności stanu osobowego, liczby czołgów, pojazdów rozpoznawczych, śmigłowców, środków artyleryjskich należy stwierdzić, że największym potencjałem dysponują oddziały /pododdziały/ rozpoznawcze:

a/ na szczeblu korpusu armijnego: Stanów Zjednoczonych, a następnie Wielkiej Brytanii i Republiki Federalnej Niemiec;

b/ na szczeblu dywizji: Stanów Zjednoczonych, Republiki Federalnej Niemiec, następnie Wielkiej Brytanii;

c/ na szczeblu brygady: Stanów Zjednoczonych, Republiki Federalnej Niemiec, Wielkiej Brytanii.

3. Struktura organizacyjna oraz wyposażenie oddziałów /pododdziałów/ rozpoznawczych ma bezpośredni związek z możliwościami realizacji zadań rozpoznania taktycznego na poszczególnych szczeblach dowodzenia. Dotyczy to głównie możliwości tworzenia elementów rozpoznawczych, ich składu, zasięgu działania i sposobu zdobywania informacji o przeciwniku.

#### 1.2. Możliwości oddziałów /pododdziałów/ rozpoznawczych związków taktycznych sił lądowych

Według poglądów specjalistów NATO rozpoznanie organizuje się na całą głębokość planowanych działań bojowych z założeniem, że w czasie prowadzenia walki niezbędne jest skoncentrowanie jego wysiłku na głównym kierunku uderzenia, przy jak najlepszym wykorzystaniu właściwości taktycznych i technicznych środków rozpoznania.

Korpus armijny sił lądowych Stanów Zjednoczonych własnymi siłami i środkami może zorganizować do 45 ogólnowojskowych patroli rozpoznawczych w sile plutonu, 6 posterunków obserwacji skażeń /patroli rozpoznania skażeń/, do 33 artyleryjskich posterunków obserwacyjnych i do 32 grup dalekiego rozpoznania /załącznik 4/. Korpus prowadzi rozpoznanie w pasie o szerokości do 100 km i na głębokość do 150 km, a jego obszar zainteresowania sięga do 300 km. Dane o siłach i obiektach przeciwnika znajdujących się na głębokości od 150-300 km korpus

uzyskuje ze szczebla nadrzędnego i rozpoznania powietrznego.

Rozpoznawczy pułk pancerny prowadzi rozpoznanie na korzyść związków taktycznych w całym pasie działania korpusu. Działania rozpoznawcze prowadzone będą z reguły poszczególnymi batalionami na 2-3 kierunkach, na głębokość do 100 km. Pułk z posiadanych sił i środków jest w stanie zorganizować do 45 ogólnowojskowych patroli rozpoznawczych w sile plutonu /załącznik 4/. Zakładając że w działaniach bojowych do prowadzenia rozpoznania użyte będzie około 2/3 sił, stanowi to do 30 patroli rozpoznawczych. Pozostałe siły wydziela się do odwodu pułku.

Przydzielana korpusowi na okres prowadzenia działań korpusna kompania dalekiego rozpoznania jest w stanie zorganizować 32 grupy dalekiego rozpoznania /GDR/, każda w składzie 6-12 ludzi, które będą prowadziły działania w głębi ugrupowania przeciwnika na głębokość 50-150-200 km. Zakładając, że około 40% GDR będzie wykonywało zadania bojowe w ugrupowaniu i na tyłach przeciwnika, około 30% będzie w trakcie przerzutu do rejonów wykonania zadań lub w drodze powrotnej, a pozostała część - około 30% GDR w odwodzie, stanowi to około 13 GDR. Biorąc pod uwagę, że jedna GDR może prowadzić działania na obszarze od 150-200 km<sup>2</sup> to działaniami swymi grupy te mogą objąć obszar od 1.950-2.600 km<sup>2</sup>, tj. 8,6-11,6% obszaru pasa obrony armii przeciwnika<sup>4/</sup>.

Znacznie mniejsze możliwości w zakresie realizacji rozpoznania naziemnego posiada korpus armijny sił lądowych Republiki Federalnej Niemiec. Korpus dysponuje tylko kompanią dalekiego rozpoznania, która może zorganizować do 24 grup dalekiego rozpoznania. Przyjmując zasadę użycia kompanii, jak w przypadku amerykańskiej kompanii dalekiego rozpoznania, jednorazowo w ugrupowaniu i na tyłach przeciwnika może prowadzić działania do 10 GDR. Grupy te przerzucane są na głębokość 40-120 do 150 km, gdzie mogą prowadzić działania przez okres 5-14 dni. Jedna grupa dalekiego rozpoznania może prowadzić działania na obszarze 100-150 km<sup>2</sup>. Pozwala to na objęcie działaniami GDR obszaru o powierzchni 1.000-1.500 km<sup>2</sup>, tj. 4,4-6,7% obszaru pasa obrony armii przeciwnika.

Rozpoznawczy pułk pancerny typu "BAR" korpusu armijnego sił lądowych Wielkiej Brytanii prowadzi rozpoznanie na korzyść korpusu lub może być przydzielony do dywizji. Z posiadanych sił i środków może zorganizować do 12 ogólnowojskowych patroli rozpoznawczych w

4/ Do kalkulacji przyjęto pas obrony armii o szerokości 150 km i głębokości 150 km.

sile plutonu, które prowadzą rozpoznanie w całym pasie działania korpusu na głębokość do 100 km.

Przydzielany korpusowi na okres prowadzenia działań pułk wojsk specjalnych /SA/ ma możliwość zorganizowania od 36 do 54 grup specjalnych /GS/. Grupy te mogą być przerzucane na głębokość 100-600 km. Czas działania grup w ugrupowaniu i na tyłach przeciwnika może wynosić 6-10 i więcej dni. Przyjmując, że jednocześnie działania bojowe będzie prowadziło około 40% GS, to stanowi 14-22 grup. Jedna grupa może prowadzić działania na obszarze 150-300 km<sup>2</sup>. Pozwala to na objęcie działaniami grup specjalnych obszaru o powierzchni 2.100-4.200 km<sup>2</sup> lub 3.300-6.600 km<sup>2</sup>, tj. 9,3-18,6% lub 17,7-29% obszaru pasa obrony armii przeciwnika.

Batalion rozpoznawczy dywizji sił lądowych Stanów Zjednoczonych prowadzi rozpoznanie w pasie o szerokości 15-20 km na głębokość 15-75 km od sił głównych. Batalion ma możliwość jednoczesnego zorganizowania do 6 ogólnowojskowych patroli rozpoznawczych każdy w sile plutonu oraz 6-10 grup dywersyjno-rozpoznawczych<sup>5/</sup>.

Rozpoznawczy batalion pancerny dywizji sił lądowych Republiki Federalnej Niemiec prowadzi rozpoznanie na głębokość do 75 km. Z posiadanych sił i środków wydziela lekkie patrole rozpoznawcze /na transporterach rozpoznawczych "Luchs"/ oraz ciężkie /na czołgach "Leopard"/. Ogółem batalion może zorganizować około 20 ogólnowojskowych patroli rozpoznawczych, każdy w sile plutonu. Występując w pełnym składzie batalion może prowadzić działania jako oddział rozpoznawczy na głębokość 100 km.

Rozpoznawczy batalion pancerny typu "WB" lub typu "NATO" dywizji sił lądowych Wielkiej Brytanii prowadzi rozpoznanie w pasie o szerokości 20-30 km i na głębokość do 40 km. Ogółem batalion z posiadanych sił i środków może zorganizować do 12 ogólnowojskowych patroli rozpoznawczych, każdy w sile plutonu.

Kompania rozpoznawcza brygady sił lądowych Stanów Zjednoczonych jest w stanie zorganizować 2-3 patrole rozpoznawcze w sile do plutonu. Najczęściej jednak w związku z tym, że część kompanii stanowi odwód, jednocześnie wykorzystywanych może być 3-6 patroli w sile sekcji /2-3 pojazdy/ lub 1-2 patrole w sile plutonu. Patrol w sile plutonu może prowadzić rozpoznanie w pasie 4-5 km i na głębokość 10-15 km.

Pluton rozpoznawczy brygady sił lądowych Republiki Federalnej

---

5/ GDR - organizowane doraźnie ze składu załóg bojowych wozów rozpoznawczych.

Niemiec ze swego składu wydziela 1-2 patrole rozpoznawcze, które mogą prowadzić działania na głębokość do 20 km.

Brygady sił lądowych Wielkiej Brytanii nie posiadają organicznych pododdziałów rozpoznawczych, a informacje o przeciwniku otrzymują ze szczebla nadrzędnego oraz od podległych im wojsk.

Ze względu na ilość środków oraz ich możliwości istotną rolę w całokształcie rozpoznania taktycznego odgrywa rozpoznanie powietrzne związków taktycznych sił lądowych. Zasięg tego rozpoznania wynosi do 150 km.

Korpus armijny sił lądowych Stanów Zjednoczonych posiada znaczną ilość śmigłowców w tym około 50% stanowią śmigłowce rozpoznawcze /zależy od korpusu/. Z reguły w działaniach bojowych na korzyść związków taktycznych będzie prowadziło rozpoznanie około 2/3 śmigłowców. Załoga śmigłowca w jednym wylocie może rozpoznać 1-2 rejony na głębokość do 12 km, każdy o powierzchni 10-12 km<sup>2</sup>. Posiadanyimi śmigłowcami korpus może rozpoznać obszar o powierzchni od 2.400 km<sup>2</sup> do 8.500 km<sup>2</sup>.

Rozpoznanie powietrzne realizowane jest również przez bezpilotowe środki rozpoznawcze. Środki te mają możliwość prowadzenia rozpoznania na głębokość 70-80 km od rubieży styczności wojsk. Każdy bezpilotowy środek rozpoznawczy ma możliwość dziesięciokrotnego startu. W związku z tym, iż w baterii rozpoznania artyleryjskiego znajduje się pięć środków, daje to możliwość wykonania 50 lotów. Zakładając, że korpus posiada trzy dywizje i w każdej po pięć bezpilotowych środków rozpoznawczych daje to 20 środków, które mogą w sumie wykonać 200 lotów rozpoznawczych. Lecąc na wysokości 600 m jeden bezpilotowy środek rozpoznawczy rozpoznaniem fotograficznym obejmuje pas o szerokości 3,5 km.

Znacznie mniejsze możliwości w realizacji tego rodzaju rozpoznania posiadają związki taktyczne sił lądowych Republiki Federalnej Niemiec i Wielkiej Brytanii. Związane jest to przede wszystkim z ilością posiadanych środków.

Istotna różnica w wyposażeniu w śmigłowce i bezpilotowe środki rozpoznawcze występuje również na szczeblu dywizji sił lądowych głównych państw NATO.

Ważną rolę w rozpoznaniu taktycznym odgrywa rozpoznanie radioelektroniczne. Naziemne środki rozpoznania radioelektronicznego rozmieszczone są w ugrupowaniu bojowym posterunkami: dywizyjne i niższych szczebli - w odległości 2-5 km, a korpusne - w odległości 5-15 km od linii styczności wojsk.

Obecnie posiadanymi siłami i środkami rozpoznania radioelektronicznego związku taktyczne głównych państw NATO mogą prowadzić rozpoznanie radiowe KF na odległość 30 i więcej kilometrów, radiowe UKF na odległość 30-60 km z lądu i 70-100 km z powietrza, radioliniowe na odległość 30-60 km, samolotowych stacji radiolokacyjnych na odległość 450 km, naziemnych stacji radiolokacyjnych na odległość 150 km.

Korpus armijny sił lądowych Stanów Zjednoczonych /w składzie trzech dywizji jest w stanie posiadanymi środkami wykryć do 70% i określić położenie do 50% źródeł promieniowania przed frontem korpusu armijnego.

Na szczeblu korpusu armijnego sił lądowych Republiki Federalnej Niemiec rozpoznanie radioelektroniczne prowadzi batalion rozpoznania i WRE. Posiadane środki umożliwiają prowadzenie rozpoznania: radiowego KF na odległość do 350 km, radiowego UKF na odległość do 80 km, relacji radioliniowych na odległość do 150 km. W ciągu godziny batalion może wykryć 100-200 relacji łączności radiowej, namierzyć 40-60 źródeł promieniowania KF i 20-30 źródeł promieniowania UKF oraz zakłócić 16-32 relacje radiowe UKF i 8-16 relacji radiowych KF.

Pułk rozpoznania i WRE korpusu armijnego sił lądowych Wielkiej Brytanii posiadanymi środkami jest w stanie wykryć źródła promieniowania radiowego UKF na odległość do 40 km, prowadzić rozpoznanie systemów radiolokacyjnych na odległość do 80 km, zakłócić systemy łączności i środki radiolokacyjne na odległość do 20 km.

Batalion rozpoznania i WRE dywizji sił lądowych Stanów Zjednoczonych rozpoznanie radiowe, namierzanie środków radiowych oraz ich zakłócanie prowadzi na korzyść walczącej dywizji skutecznie wspierając ją swymi środkami na głębokość ugrupowania dywizji przeciwnika.

Kompania rozpoznania i WRE dywizji sił lądowych Republiki Federalnej Niemiec jest w stanie rozwinąć do 20 posterunków rozpoznania i namierzania oraz 8 posterunków zakłócania radioelektronicznego. Kompania prowadzi rozpoznanie na głębokość do 60 km i zakłócanie na głębokość 30-50 km. W ciągu godziny może ona rozpoznać 20-40 relacji łączności radiowej, namierzyć 20-30 źródeł promieniowania oraz zakłócić 24-48 źródeł promieniowania.

Dokonana ocena możliwości rozpoznawczych oddziałów /pododdziałów/ rozpoznawczych związków taktycznych głównych państw NATO pozwala na sformułowanie następujących wniosków:

1. Możliwości tworzenia elementów rozpoznawczych, szczególnie

ogólnowojskowych<sup>6/</sup>, są różne na poszczególnych szczeblach dowodzenia rozpatrywanych struktur organizacyjnych. Ma to bezpośredni wpływ na nasycenie tymi elementami rozpoznawczymi w pasie natarcia na zakładanym dla tego rodzaju rozpoznania zasięgu działania. Przyjmując typowe dwurzutowe ugrupowanie związków taktycznych nasycenie elementami rozpoznania ogólnowojskowego<sup>7/</sup> /patrole rozpoznawcze i grupy dalekiego rozpoznania/ może być następujące:

	Nasycenie patrolami rozpoznawczymi i grupami dalekiego rozpoznania na kilometr pasa natarcia					
	Stany Zjednoczone		Republika Federalna Niemiec		Wielka Brytania	
	PR	GDR	PR	GDR	PR	GDR
Korpus armijny	1,1-0,56	0,8-0,4	-	0,48-0,3	0,6-0,4	1,4-0,8
Dywizja	0,3-0,2	0,5-0,2	1,0-0,7	-	0,6-0,4	-
Brygada	0,5-0,2	-	0,2-0,07	-	-	-
Batalion	1,0-0,3	-	-	-	1,5-0,3	-
Średnio	0,72-0,31	0,65-0,3	0,6-0,38	0,48-0,3	0,9-0,37	1,4-0,8

2. Korpus armijny i dywizja sił lądowych poszczególnych państw NATO dysponuje znacznymi, aczkolwiek zróżnicowanymi możliwościami w zakresie prowadzenia rozpoznania radioelektronicznego i powietrznego. Zasięg korpuśnych środków rozpoznania radioelektronicznego pozwala prowadzić rozpoznania radiowe w zakresie UKF na głębokość do 80 km, w zakresie KF - do 350 km oraz rozpoznania samolotowych stacji radiolokacyjnych - do 450 km i naziemnych - do 150 km, tj. na głębokość ugrupowania armii ogólnowojskowej przeciwnika, a środków dywizyjnych na głębokość do 60 km, tj. na głębokość dywizji drugiego rzutu armii ogólnowojskowej przeciwnika. Rozpoznanie powietrzne realizowane jest przez taktyczne lotnictwo rozpoznawcze i śmigłowce rozpoznawcze lotnictwa sił lądowych. Na korzyść dywizji jest ono prowadzone na głębokość do 150 km, tj. na głębokość ugrupowania armii

6/ Nie dokonano kalkulacji w odniesieniu do elementów rozpoznawczych rodzajów wojsk, gdyż ze względu na charakter zadań działają one z reguły w ugrupowaniu wojsk własnych /artyleryjskie posterunki obserwacyjne, posterunki obserwacji skażeń/ lub w składzie ogólnowojskowych elementów rozpoznawczych /np. patrole rozpoznania skażeń, patrole rozpoznania inżynierskiego/.

7/ Do naliczeń przyjęto normy taktyczno-operacyjne NATO

ogólnowojskowej przeciwnika. Ważnym środkiem rozpoznania powietrznego są bezpilotowe samoloty rozpoznawcze, których zasięg rozpoznania wynosi od 60-160 km, tj. na głębokość ugrupowania armii ogólnowojskowej przeciwnika.

3. Przedstawione w punkcie 1.2. dane liczbowe świadczą o dużych możliwościach rozpoznawczych oddziałów i pododdziałów rozpoznawczych związków taktycznych sił lądowych głównych państw NATO. Możliwości te są jednak zróżnicowane, a według oceny specjalistów NATO - nie odpowiadają w pełni wymogom wynikającym ze strategiczno-operacyjnej koncepcji "głębokiego uderzenia", tj. uzyskania niezbędnej ilości wiarygodnych i aktualnych informacji o przeciwniku w tzw. "rejonach zainteresowania".

## 2. ZASADY UŻYCIA ODDZIAŁÓW /PODODDZIAŁÓW/ ROZPOZNAWCZYCH ZWIĄZKÓW TAKTYCZNYCH SIŁ LĄDOWYCH GŁÓWNYCH PAŃSTW NATO W NATARCIU

Specjaliści NATO uważają, że rozpoznanie w działaniach bojowych ma zasadnicze znaczenie. Efektywna walka z siłami przeciwnika możliwa jest tylko wówczas, gdy w odpowiednim czasie wysiłek rozpoznania zostanie skupiony na wykryciu rozmieszczenia środków przenoszenia broni jądrowej oraz na kierunkach przegrupowania świeżych sił z głębi, rejonach rozmieszczenia oddziałów /pododdziałów/ zabezpieczenia i rejonach bazowania lotnictwa. Prowadzenie rozpoznania jest ściśle związane z przyjętą w 1984 roku strategiczno-operacyjną koncepcją "głębokiego uderzenia". W ramach tej koncepcji specjaliści NATO duże znaczenie przywiązują do skutecznego oddziaływania ogniowego w głąb ugrupowania wojsk i terytorium przeciwnika. W celu określenia odpowiedzialności dowódców poszczególnych szczebli wprowadzono pojęcia "rejon zainteresowania" i "rejon oddziaływania ogniowego".

Rejon zainteresowania - jest to obszar, z którego dowódca określonego szczebla musi zabezpieczyć dane z rozpoznania o siłach przeciwnika. Głębokość tego rejonu wynosi odpowiednio dla: batalionu - 15 km, brygady - 70 km, dywizji - 150 km, korpusu armijnego - 300 km.

Korpus armijny uruchamiął będzie swe etatowe siły i środki rozpoznania, gdy przegrupowujące się związki operacyjne przeciwnika osiągną rubież, z której za 96 godzin będą mogły być wprowadzone do bitwy.

Dywizja swe środki rozpoznania uruchamia, gdy podchodzące elementy ugrupowania marszowego armii przeciwnika przekroczą rubież oddaloną o 150 km od linii styczności wojsk, czyli na 72 godziny przed

wprowadzeniem ich do bitwy.

Z chwilą, gdy podchodzące z głębi wojska przeciwnika znajdują się w odległości 70 km, rozpoznawać je będą brygady, a w odległości 15 km - elementy rozpoznawcze batalionów pierwszego rzutu.

Rejon oddziaływania ogniowego - to obszar, na którym dowódca danego szczebla obowiązany jest niszczyć rozpoznane cele i obiekty przeciwnika.

Głębokość rejonu oddziaływania ogniowego wynosi dla: batalionu - 5 km, brygady - 15 km, dywizji - 70 km, korpusu armijnego - 150 km.

Oznacza to, że związek taktyczny danego szczebla dowodzenia będzie prowadził rozpoznanie na głębokość rejonu oddziaływania ogniowego szczebla wyższego, np. brygada zmechanizowana /pancerna/ będzie prowadziła rozpoznanie na głębokość do 70 km /rejon zainteresowania brygady/, tj. na głębokość rejonu oddziaływania ogniowego dywizji.

#### 2.1. Zadania oddziałów /pododdziałów/ rozpoznawczych w natarciu

Rozpoznanie w działaniach bojowych ma dostarczyć aktualnych danych o przeciwniku znajdującym się przed frontem związków taktycznych, oddziałów, pododdziałów, a ponadto powinno zabezpieczyć wojska własne przed niespodziewanym atakiem. Najważniejszym zadaniem rozpoznania jest wykrycie w porę zamiarów i możliwości przeciwnika w zakresie użycia broni masowego rażenia.

W działaniach zaczepnych najistotniejszą rolę odgrywa rozpoznanie ugrupowania operacyjnego /bojowego/ przeciwnika, systemu jego ubezpieczeń, systemu obrony przeciwpancernej, systemu obrony przeciwlotniczej, wykrycie stanowisk broni raketowej, stanowisk ogniowych artylerii i stanowisk dowodzenia, rozpoznanie inżynierskiej rozbudowy rejonu obrony, wykrycie rejonów ześrodkowania odwodów oraz ustalenie dogodnych dróg podejścia do obrony przeciwnika.

Treść zadań rozpoznania taktycznego w natarciu z podziałem na realizujące je rodzaje rozpoznania ilustruje załącznik 5

Przedstawione /w załączniku 5/ zadania rozpoznania taktycznego mają charakter zadań ogólnych i w większości przypadków są realizowane przez kilka rodzajów rozpoznania. Wynika to z dwóch przyczyn:

1. Zakres zadań poszczególnych rodzajów rozpoznania nie jest jednoznacznie określony /oprócz zadań, których wykonanie wymaga użycia wysoce specjalistycznych środków rozpoznania, np. rozpoznania radioelektronicznego/.

2. Możliwości pododdziałów /elementów/ rozpoznawczych, głównie z uwagi na wyposażenie w różnorodne techniczne środki rozpoznania, zasady i sposoby działania pozwalają na wykonywanie również zadań typowych dla innego rodzaju rozpoznania. Na przykład: jedno z głównych zadań rozpoznania artyleryjskiego, tj. wykrycie i określenie współrzędnych stanowisk ogniowych artylerii i stanowisk startowych pocisków raketowych realizowane jest również przez rozpoznanie ogólnowojskowe i powietrzne.

### 2.2. Zasady prowadzenia rozpoznania przez oddziały /pododdziały/ rozpoznawcze w natarciu związków taktycznych sił lądowych głównych państw NATO

Regulaminy polowe sił lądowych głównych państw NATO podkreślają znaczenie rozpoznania traktując je jako ważną część składową systemu zabezpieczenia działań bojowych. Nie precyzuje się w nich jednak w sposób jednoznaczny zasad prowadzenia rozpoznania<sup>8/</sup>.

Na podstawie dostępnej literatury można sformułować następujące główne zasady prowadzenia rozpoznania w natarciu:

#### 1. Rozpoznanie powinno być prowadzone na całą głębokość planowanych działań bojowych

Zasada ta oznacza, iż rozpoznanie będzie prowadzone na głębokość zadania bojowego związku taktycznego danego szczebla dowodzenia, a więc przez brygadę na głębokość 15-20 km, dywizję 40-60 i korpus armijny 100-150 km<sup>9/</sup>. Uwzględniając obecnie możliwości prowadzenia rozpoznania przez związki taktyczne wynoszące: odpowiednie dla brygady - 10-20, dywizji - 40-75 i korpusu armijnego - 150 km oraz planowane możliwości rozpoznania taktycznego /tzw. "rejonów zainteresowania"/: brygada - 70 km, dywizja - 150 km, korpus armijny - 300 km można stwierdzić, że związki taktyczne danego szczebla będą prowadziły rozpoznanie na głębokość większą od głębokości swego zadania bojowego. Należy tutaj również uwzględnić pewne konsekwencje wynikające z podziału rozpoznania na rozpoznanie sytuacji i rozpoznanie celów. Dotyczą one podziału wysiłku rozpoznania pod kątem rodzaju wykonywanych zadań i wynikającej stąd głębokości prowadzonego rozpoznania.

8/ "Zasad" prowadzenia rozpoznania nie należy utożsamiać z wymogami, jakie - według specjalistów NATO - powinny cechować pracę organów rozpoznawczych, tj. ciągłość, integralność, skrytość, wiarygodność itp.

9/ Norma taktyczno-operacyjna NATO.

## 2. W czasie prowadzenia natarcia niezbędne jest skoncentrowanie wysiłku rozpoznania na głównym kierunku uderzenia

Istota tej zasady nie wymaga szerszego komentarza i sprowadza się do ukierunkowanego użycia sił i środków /elementów rozpoznawczych/ różnych rodzajów rozpoznania na określonym kierunku /w określonym pasie/ do prowadzenia rozpoznania na rzecz głównego zgrupowania uderzeniowego. Uwzględniając przedstawiony wcześniej podział wysiłku rozpoznania można stwierdzić, że przy zachowaniu zasady skupienia wysiłku rozpoznania na określonym kierunku, będzie on jednocześnie różny na poszczególnych głębokościach.

## 3. Współdziałanie sił i środków rozpoznania

Oznacza ono skoordynowane co do zadań, miejsca, czasu i rejonu działania sił i środków różnych rodzajów rozpoznania. Winno ono zapewnić wysoką efektywność użycia sił i środków w toku prowadzenia przez nie działań rozpoznawczych, szczególnie w przypadku konieczności wykonywania zadań wymagających ścisłej współpracy różnych elementów rozpoznawczych.

## 4. Celowość i ekonomika użycia sił i środków rozpoznania

Zasadzie tej przypisuje się szczególne znaczenie. Twierdzi się bowiem, że o uzyskaniu dobrych wyników rozpoznania decyduje nie tylko ilość sił i środków, ale przede wszystkim jasno określony cel ich użycia i przydatność do wykonania określonego zadania. Chodzi więc tutaj o użycie oddziałów /pododdziałów/ rozpoznawczych zgodnie z ich przeznaczeniem i możliwościami w sposób zapewniający wykonanie zadań rozpoznawczych w najkrótszym czasie przy zaangażowaniu jedynie niezbędnej ilości sił i środków, a więc realizacji zasady ekonomiki sił. Istotnym elementem tej zasady jest wydzielenie - w zależności od ogólnej koncepcji wykonania zadań rozpoznania - odpowiednich sił i środków do odvodu rozpoznania.

Sposób działania oddziałów /pododdziałów/ rozpoznawczych w natarciu wynika również z decyzji dowódcy, charakteru obrony przeciwnika, zadań bojowych i rozpoznawczych, posiadanych sił i środków rozpoznania oraz koncepcji ich użycia.

Przyjmując za podstawę przeznaczenie oddziałów /pododdziałów/ rozpoznawczych, ich możliwości, zadania i główne zasady wykorzystania tych pododdziałów można przyjąć, że użycie sił i środków poszczególnych rodzajów rozpoznania w działaniach zaczepnych może być następujące:

### Rozpoznanie naziemne

Rozpoznanie naziemne realizowane jest przede wszystkim przez patrole rozpoznawcze organizowane ze składu rozpoznawczych pułków pancernych, rozpoznawczych batalionów pancernych, batalionów rozpoznawczych /szczebel korpusu i dywizji/ oraz kompanii i plutonów rozpoznawczych /szczebel brygady i batalionu/. Patrole rozpoznawcze mogą mieć skład mieszany, w tym posiadać pododdziały rozpoznawcze rodzajów wojsk /rozpoznanie inżynieryjne, chemiczne/. W okresie przygotowawczym do natarcia organizuje się z nich ruchome i stałe punkty obserwacyjne, z którymi ściśle współdziałają samoloty d. głównie śmigłowce rozpoznawcze. Patrole rozpoznawcze prowadzą rozpoznanie przeciwnika i terenu stosując różne sposoby rozpoznania.

Liczba patroli rozpoznawczych w pasie natarcia korpusu i dywizji zarówno co do ich nasycenia na poszczególnych kierunkach /w określonym rejonie/ i głębokościach wynika z szerokości pasa natarcia tych związków taktycznych, charakteru działań przeciwnika oraz ogólnie obowiązującej koncepcji użycia pododdziałów rozpoznania naziemnego. Według tej koncepcji rozpoznawczy pułk pancerny korpusu amerykańskiego i brytyjskiego oraz batalion rozpoznawczy /rozpoznawczy batalion pancerny/ dywizji amerykańskiej i zachodniemieckiej prowadzą rozpoznanie naziemne na 2-3 kierunkach na głębokość, odpowiednio: korpus - do 100 km, dywizja - do 70-75 km, przy czym rozpoznawczy pułk pancerny może być ugrupowany w jeden lub dwa rzuty. Oznacza to, że rozpoznawcze bataliony pancerne rozpoznawczego pułku pancernego<sup>10/</sup> oraz kompanie rozpoznawcze dywizyjnego rozpoznawczego batalionu pancernego /batalionu rozpoznawczego/ otrzymują kierunek rozpoznania, przy czym rozpoznawcze kompanie pancerne i kompanie rozpoznawcze tych batalionów mogą działać w ich składzie jak i samodzielnie. Patrole rozpoznawcze organizowane i wysyłane z tych pododdziałów prowadzą rozpoznanie na kierunkach, w rejonach, na rubieżach lub w określonym pasie - co zależy od charakteru zadań, warunków prowadzenia rozpoznania i możliwości wynikających m.in. ze składu patroli.

Jednym z zasadniczych zadań rozpoznawczego batalionu pancernego /batalionu rozpoznawczego/ w natarciu jest stworzenie, wspólnie z elementami ubezpieczenia bojowego lub wojskami będącymi w styczności

---

10/ W przypadku rozpoznawczego pułku pancernego typu "BAR" /WB/  
- kompanie rozpoznawcze

z przeciwnikiem, sprzyjających warunków wejścia do walki sił głównych dywizji. W przypadku napotkania przeważających sił przeciwnika batalion może przejść częścią sił do obrony w celu powstrzymania przeciwnika do czasu podejścia sił głównych dywizji.

Rozpoznawczy batalion pancerny /batalion rozpoznawczy/ może być wykorzystany do wykonania zadań bojowych, a mianowicie: zabezpieczenia odkrytego skrzydła i luk w ugrupowaniu bojowym dywizji, prowadzić działania opóźniające na kierunku, gdzie przeciwnik ma zdecydowaną przewagę, jak też zwalczać jego desanty.

Do prowadzenia rozpoznania ważnych obiektów w głębi ugrupowania przeciwnika / z reguły są to opłaczalne cele do wykonania uderzeń pociskami raketowymi "Lance"/, wykorzystywane są grupy dywersyjno - rozpoznawcze organizowane z korpusnej kompanii dalekiego rozpoznania /Stany Zjednoczone i Republika Federalna Niemiec/ i pułku wojsk specjalnych /SAS/ korpusu brytyjskiego /w przypadku jego przydzielenia korpusowi armijnemu lub działania w jego pasie i na jego korzyść/. Do przerzutu grup wykorzystywane są samoloty i śmigłowce. W niektórych sytuacjach grupy dywersyjno-rozpoznawcze mogą wykonywać zadania we współdziałaniu z ogólnowojskowymi patrolami rozpoznawczymi.

#### Rozpoznanie powietrzne

Rozpoznanie to prowadzone jest siłami taktycznego lotnictwa rozpoznawczego /w ramach wsparcia Lotniczego korpusu armijnego do 300 km, dywizji do 150 km/ oraz lotnictwa sił lądowych /etatowa pododdziały śmigłowców występujące na szczeblu korpusu armijnego i dywizji/. Rozpoznanie powietrzne jest prowadzone na szerokim froncie według opracowanego planu lub na doraźne zapotrzebowanie wspieranych jednostek sił lądowych. Zapotrzebowaniami na rozpoznanie zajmuje się ośrodek bezpośredniego wsparcia lotniczego korpusu armijnego. Zbiera on i komasuje te zapotrzebowania, powiadamia o nich ośrodek dowodzenia lotnictwem taktycznym, a następnie wywołuje samoloty rozpoznawcze za pośrednictwem stanowiska dowodzenia oddziałów i pododdziałów lotniczych.

W operacji zaczepnej na pierwszą dobę działań bojowych przewiduje się wydzielenie na korzyść korpusu armijnego, będącego na głównym kierunku uderzenia grupy armii, około 70-80 samolotolotów lotnictwa rozpoznawczego, w tym do 40% samolotolotów do działań w nocy, a na korzyść dywizji działającej na głównym kierunku uderzenia korpusu armijnego - do 35-40 samolotolotów lotnictwa rozpoznawczego.

Średnie natężenie działań lotnictwa rozpoznawczego ma wynieść 1,5 samolotolotu na załogę, z tym, że w pierwszych 2-3 dniach opera-

cji maksymalne natężenie tych działań może wynosić 2-3 samoloty na dobę dla każdej załogi samolotu rozpoznawczego.

Pododdziały lotnictwa sił lądowych w istotny sposób zwiększają możliwości rozpoznawcze korpusu armijnego i dywizji. Prowadzą one rozpoznanie przed frontem natarcia, na skrzydłach i w lukach wojsk własnych oraz w terenie trudno dostępnym - na głębokość do 40 i więcej kilometrów /kompania rozpoznania powietrznego amerykańskiego batalionu rozpoznawczego prowadzi rozpoznanie przed ugrupowaniem bojowym dywizji, natomiast pododdziały śmigłowców rozpoznawczo - łącznikowych pozostałych państw NATO - znad ugrupowania wojsk własnych, a ich działanie w głębi obrony przeciwnika może mieć miejsce w wyjątkowo korzystnych warunkach i stanowi wyjątek/. Ponadto pododdziały /załogi/ śmigłowców rozpoznawczych ściśle współdziałają z naziemnymi patrolami rozpoznawczymi /np. informując je o przeciwniku w rejonie /na kierunku działania, położeniu obiektów itp./. Mogą one być również wykorzystywane do przerzutu patroli i grup dywersyjno-rozpoznawczych na tyły przeciwnika, do korygowania ognia artylerii i naprowadzania lotnictwa na cel.

W toku realizacji zadań rozpoznawczych pododdziały rozpoznania powietrznego /kompanie i eskadry/ działają z reguły całością sił.

Rozpoznanie powietrzne realizowane jest również przy pomocy bezpilotowych samolotów rozpoznawczych<sup>11/</sup>.

#### Rozpoznanie radioelektroniczne

Rozpoznanie radioelektroniczne jest prowadzone przez oddziały /pododdziały/ rozpoznania i WRE. Ze składu tych jednostek rozwija się w pasie działania związku taktycznego posterunki rozpoznania radioelektronicznego.

Naziemne posterunki rozpoznania radioelektronicznego są rozmieszczone w ugrupowaniu wojsk własnych.

Powietrzne środki rozpoznania radioelektronicznego /śmigłowce, samoloty bezzałogowe/ prowadzą rozpoznanie według zasad taktyki działania lotnictwa rozpoznawczego sił lądowych. Mogą one również prowadzić rozpoznanie ze stref dyżurowania nad własnym terytorium, tj. w bezpiecznej odległości od linii styczności wojsk.

Oddziały i pododdziały rozpoznania radioelektronicznego są ważnym źródłem informacji o przeciwniku, szczególnie w okresie przygotowawczym do natarcia, w którym główny wysiłek tego rodzaju rozpozna-

---

11/ Możliwości bezpilotowych środków rozpoznania powietrznego omówiono w podrozdziale 1.2.

nia skupiony jest m.in. na zdobycie danych do ogniowego przygotowania natarcia, w tym dla pododdziałów zakłóceń radioelektronicznych.

Przesunięcie środków rozpoznania radioelektronicznego na kolejne rubieże w czasie walki będzie realizowane w różnym czasie i zależeć - /według specjalistów zachodnich/ - przede wszystkim od tempa natarcia i zasięgu wykorzystywanych środków. Czas realizacji zadań na jednej rubieży oraz przesunięcie pododdziałów rozpoznania radioelektronicznego na kolejną rubież nie jest czymś unormowanym i stałym, zależy to zawsze od aktualnej sytuacji operacyjno-taktycznej oraz potrzeb w zakresie rozpoznania.

#### ZAKOŃCZENIE

Problematyka rozpoznania, w tym szczególnie rozpoznania taktycznego, zajmuje czołowe miejsce w planach rozwoju sił zbrojnych NATO. Wynika to ze stale wzrastającej roli przypisywanej temu rodzajowi zabezpieczenia działań bojowych na rzecz stworzenia warunków do optymalnego wykorzystania operacyjnych i bojowych możliwości wojsk oraz możliwości nowych systemów broni. Należy oczekiwać, że w następstwie wdrażania strategiczno-operacyjnej koncepcji "głębokiego uderzenia", znacznie wzrosną w siłach zbrojnych NATO możliwości prowadzenia rozpoznania taktycznego poprzez wprowadzenie nowych technicznych środków rozpoznania zapewniających ciągłość prowadzenia, zdobywania i przekazywania zainteresowanym dowódcom i sztabom wiadomości o przeciwniku w czasie rzeczywistym. W tym kontekście zwiększy się zakres zadań i możliwości rozpoznawczych pułków /batalionów/ pancernych i batalionów rozpoznawczych, aby w latach dziewięćdziesiątych stały się one ważnym elementem odwodu dowódcy korpusu lub dywizji, w gotowości do realizacji ważnych zadań bojowych /osłony skrzydeł dywizji, tyłów i ważnych elementów jej ugrupowania, ustawiania i nadzorowania czujników oraz prowadzenia rozpoznania ABC/, w tym do przenoszenia głównego wysiłku rozpoznania.

Przedstawiona w opracowaniu problematyka rozpoznania taktycznego w siłach głównych państw NATO obejmuje ważne lecz nie wszystkie aspekty działalności rozpoznawczej na szczeblach taktycznych, a mianowicie: charakterystykę i ocenę możliwości oddziałów i pododdziałów rozpoznawczych korpusu, dywizji i brygady sił lądowych Stanów Zjednoczonych, Republiki Federalnej Niemiec i Wielkiej Brytanii oraz zasady użycia tych sił i środków w natarciu.

W oparciu o materiał źródłowy dokonano analizy i oceny zawartych

w nich treści. Rezultatem tych analiz i ocen są liczne dane /liczbowe, zestawienia, tabele/ dotyczące możliwości oddziałów /pododdziałów/ rozpoznawczych oraz ogólne wnioski zawarte w końcowej części poszczególnych podrozdziałów. Wnioski te stanowią podsumowanie rozważań w zakresie tematyki tych podrozdziałów, a jednocześnie są odpowiedzią na postawione pytania /s.3/. W ich uzupełnieniu można stwierdzić:

1. Skład bojowy i wyposażenie oddziałów i pododdziałów rozpoznawczych związków taktycznych głównych państw NATO - pomijając różnice występujące w strukturze organizacyjnej tych oddziałów i pododdziałów oraz w posiadanym sprzęcie i uzbrojeniu - umożliwiają prowadzenie rozpoznania na głębokość zadań bojowych tych związków, nasycenie pasa działania znaczną liczbą naziemnych patroli rozpoznawczych, skupienie wysiłku rozpoznania na określonym kierunku /w określonym rejonie/ przy jednoczesnym zapewnieniu prowadzenia rozpoznania na kierunku drugim i wydzieleniu sił i środków do odwodu rozpoznania<sup>12/</sup>.

2. Oddziały i pododdziały rozpoznawcze sił lądowych państw NATO wyposażone są w nowoczesne środki walki i rozpoznania umożliwiające prowadzenie rozpoznania różnymi sposobami, w tym rozpoznania walką i ogniem jak również prowadzić działania bojowe /np.amerykański rozpoznawczy pułk pancerny/.

---

12/ Np. amerykański rozpoznawczy pułk pancerny może zorganizować do 45 ogólnowojskowych patroli rozpoznawczych. Przy założeniu, że pułk będzie ugrupowany w jeden rzut, a do prowadzenia rozpoznania zostanie użytych  $\frac{2}{3}$  z podanej liczby patroli, to w pasie natarcia korpusu może działać do 30 patroli, a w odwodzie może być 15 patroli.

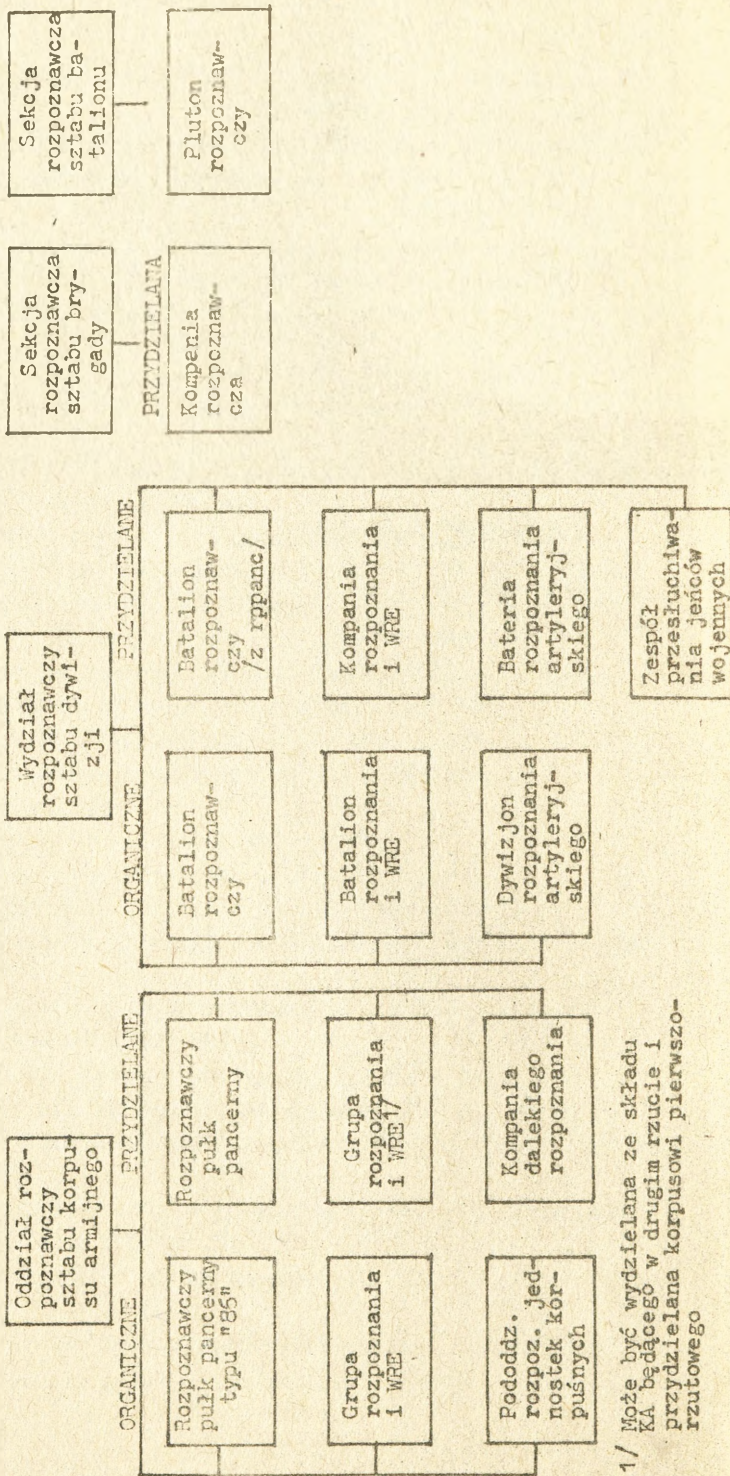
BIBLIOGRAFIA

1. A.S. Rozpoznanie i walka radioelektroniczna w amerykańskich siłach lądowych. WPZ 1/1986.
2. Bigelman A. Struktura organizacyjna dywizji i korpusu amerykańskiego 86. WPZ 2/1982.
3. Dials T.A. Amerykański batalion rozpoznawczy dywizji typu "86", a ekonomia sił. WPZ 2/1984.
4. Flume W. System rozpoznawczy sił lądowych RFN. WPZ 2/1985.
5. Hanawitsch D.A. Zadania rozpoznania powietrznego z użyciem samolotów RF-4F podczas wsparcia lotniczego sił lądowych WPZ 5/1981.
6. Harms G. Bezpilotowe aparaty latające do prowadzenia rozpoznania i lokalizacji celów. WPZ 6/1985.
7. Informator o siłach zbrojnych Republiki Federalnej Niemiec. MON Sztab Gen. WP Zarząd II. Warszawa 1984.
8. Informator o siłach zbrojnych Stanów Zjednoczonych. MON Sztab Gen. WP Zarząd II. Warszawa 1986.
9. Izydorek W. Metodyka opracowania prac dyplomowych w Akademii Sztabu Generalnego WP. Foradnik. Warszawa ASG WP 1086.
10. K.C. Rozwój techniki rozpoznawczej NATO. WPZ 1/1982.
11. Kompendium sił zbrojnych państw NATO. MON Sztab Gen. WP. Zarząd II. Warszawa 1985.
12. Konrad F. Koncepcja rozpoznania. WPZ 6/1981.
13. M.G. Środki rozpoznania Bundeswehry. WPZ 2/1982.
14. Piekarski H. Walka radioelektroniczna. MON Warszawa 1980.
15. Pleiner H. Rozpoznanie operacyjne i taktyczne w siłach zbrojnych NATO. WPZ 1/1981.
16. Podstawowe systemy radioelektroniczne sił zbrojnych głównych państw NATO. Warszawa ASG WP 1981.
17. Regulamin polowy sił lądowych Stanów Zjednoczonych FM100-5 "Działania bojowe sił lądowych". Warszawa Sztab Gen. WP 1979.
18. Rozpoznanie taktyczne w siłach zbrojnych NATO. Warszawa Sztab Gen. WP Zarząd II 1985.
19. Schiller V. Rozpoznanie artyleryjskie na szczeblu brygady /dywizji/ sił lądowych RFN. WPZ 2/1980.
20. Sobik E. Rola i obowiązki szefa rozpoznania związku taktycznego. WPZ 3/1980.
21. Śmigłowiec jako środek rozpoznania powietrznego. WPZ 3/1984.
22. Tęgos M. Lotnictwo sił lądowych państw NATO. Skrypt. Warszawa ASG WP 1986.

23. Wiśniewski J., Limanowski T. Wojska specjalne głównych państw NATO. Warszawa ASG WP 1987.
24. Zagrożenie radioelektroniczne w operacji zaczepnej armii na północnym i centralnym kierunku strategicznym ZTDW. Warszawa ASG WP 1983.
25. Zmiany w organizacji, wyposażeniu i taktyce działania sił lądowych armii Stanów Zjednoczonych, Republiki Federalnej Niemiec i Wielkiej Brytanii. Warszawa ASG WP 1983.

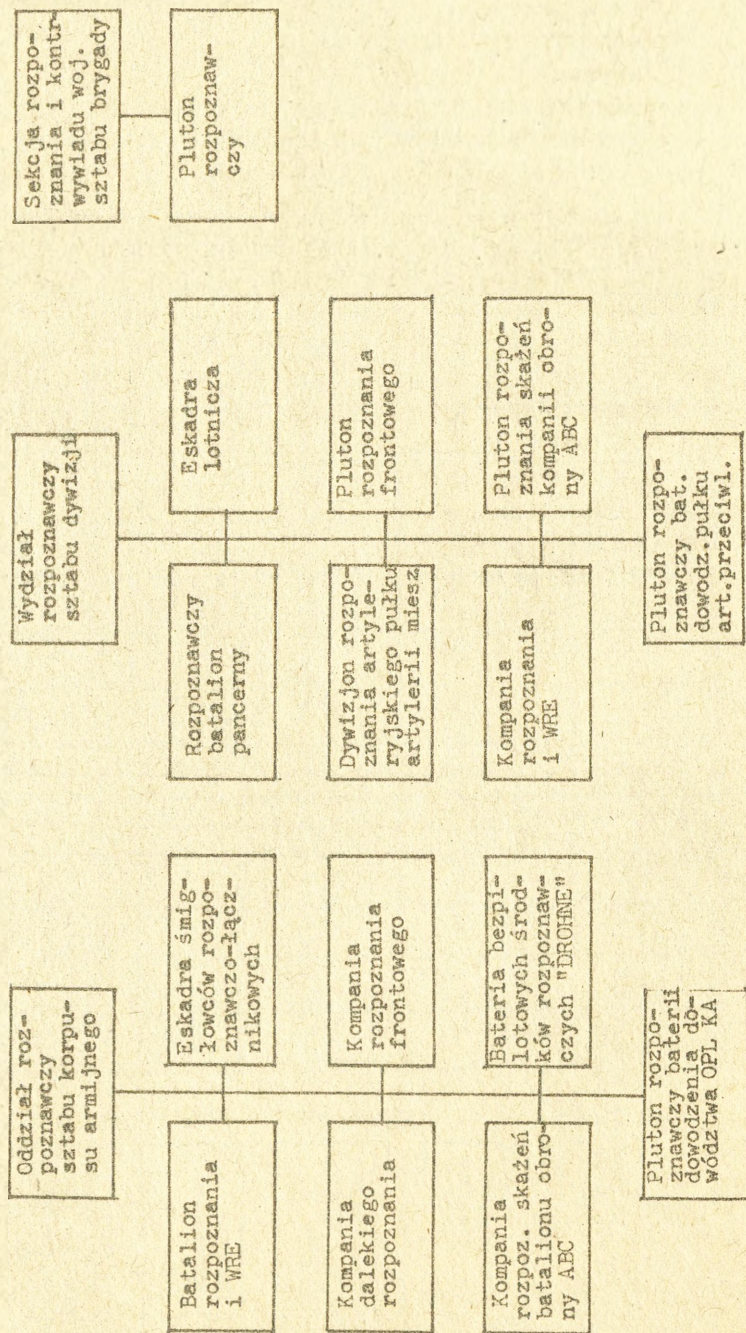
Wydrukowano w 50 egz.  
Egz. nr 1-50 Bibl.Nauk.DZS  
Wyk. kpt Szmyd  
Druk G.G. dnia 25.11.87r.  
Druk ASG WP nr pf-1973/WW  
Korekta autorska.

Zestawienie oddziałów /pododdziałów/ rozpoznawczych  
związków taktycznych Stanów Zjednoczonych



1/ Może być wydzielana ze składu KA będącego w drugim rzucie i przydzielana korpusowi pierwszorzutowego

Zestawienie oddziałów /pododdziałów/ rozpoznawczych  
związków taktycznych Republiki Federalnej Niemiec





## Załącznik 4

Ilości elementów rozpoznawczych organizowanych przez związki taktyczne sił lądowych głównych państw NATO

		Patrole rozpoznaw.	Posterunki obserwacji skażeń	Artyleryjskie posterunki obserwac.	Grupy dalekiego rozpoznania
Stany Zjedn.	Korpus arm.	45	6	33	32
	Dywizja	6	3-4	59	6-10
	Brygada	2-3	-	10	-
	Batalion	1-2	-	6	-
Rep. Fed. Niemiec	Korpus arm.	-	15	17	24
	Dywizja	20	6	21	-
	Brygada	1-2	-	3	-
	Batalion	-	-	2	-
Wlk. Brytania	Korpus arm.	24	-	20	48-56
	Dywizja	12	-	13	-
	Brygada	-	-	-	-
	Batalion	1-3	-	-	-

Do naliczeń przyjęto patrol rozpoznawczy w sile plutonu

## Załącznik 5

Treść zadań rozpoznania taktycznego w natarciu  
z podziałem na realizujące je rodzaje rozpoznania

Treść zadań rozpoznania taktycznego	Realizują siły i środki					
	Rozpoznanie naziemne				Rozpoznanie powietrzne	Rozpoznanie radioelektroniczne
	rozpoz. OW <sup>11/</sup>	rozpoz. inż.	rozpoz. chem.	rozpoz. art.		
1	2	3	4	5	6	7
Ustalenie danych o rozmieszczeniu środków napadu jądrowego ich systemów kierowania i innych środków masowego rażenia oraz określenie stopnia ich gotowości do użycia	X	X	X	X	X	X
Ustalenie danych o siłach konwencjonalnych przeciwnika, a głównie o ich stanie liczebnym i składzie bojowym, uzbrojeniu, ugrupowaniu jego wojsk i zamiarze ich wykorzystania	X				X	X
Wykrycie i określenie współrzędnych stanowisk startowych i stanowisk ogniowych artylerii, moździerzy i innych środków ogniowych	X			X	X	
Rozpoznanie bezpośrednie obiektów przeciwnika przewidywanych do niszczenia /obezwładniania/ własnymi środkami jądrowymi oraz określenie ogniowych /własnych i przeciwnika/.	X			X	X	
Ustalenie warunków meteorologicznych w rejonie przyszłych działań /pasie natarcia/			X	X	X	

11/ W rozpoznaniu ogólnowojskowym uwzględniono rozpoznania prowadzone siłami pododdziałów dalekiego rozpoznania

1	2	3	4	5	6	7
Zdobywanie wiadomości o terenie w pasie natarcia, w tym jego wpływu na działania wojsk własnych i przeciwnika, określenie rodzaju i charakteru zapór inżynieryjnych, stanie technicznym obiektów komunikacyjnych, ustalenie dróg obejścia, charakteru przeszkód wodnych i możliwości ich pokonania.	X	X			X	
Określenie stref skażeń i promieniowania oraz możliwości ich obejścia, ustalenie rodzajów zapór chemicznych i rejonów ich rozmieszczenia	X		X			
Ustalenie rejonów rozmieszczenia stanowisk dowodzenia, urządzeń łączności przewodowej, radiolinowej i radiowej oraz środków kierowania wsparciem lotniczym	X				X	X
Organizowanie i wykonywanie wypadów na obiekty w głębi obrony przeciwnika /sztaby, składy, stanowiska startowe rakiet itp./	X					
Rozpoznanie rejonów ześrodkowania wojsk i kierunków ich przegrupowania	X				X	X
Ustalenie bieżącego położenia wojsk własnych i sąsiadów	X				X	
Dozorowanie luk i skrzydeł w ugrupowaniu wojsk własnych.	X				X	



