



AKADEMIA SZTABU GENERALNEGO WP

KATEDRA ROZPOZNANIA WOJSKOWEGO I ARMII OBCYCH

JAWNE
POUFNE



Egz. Nr 1



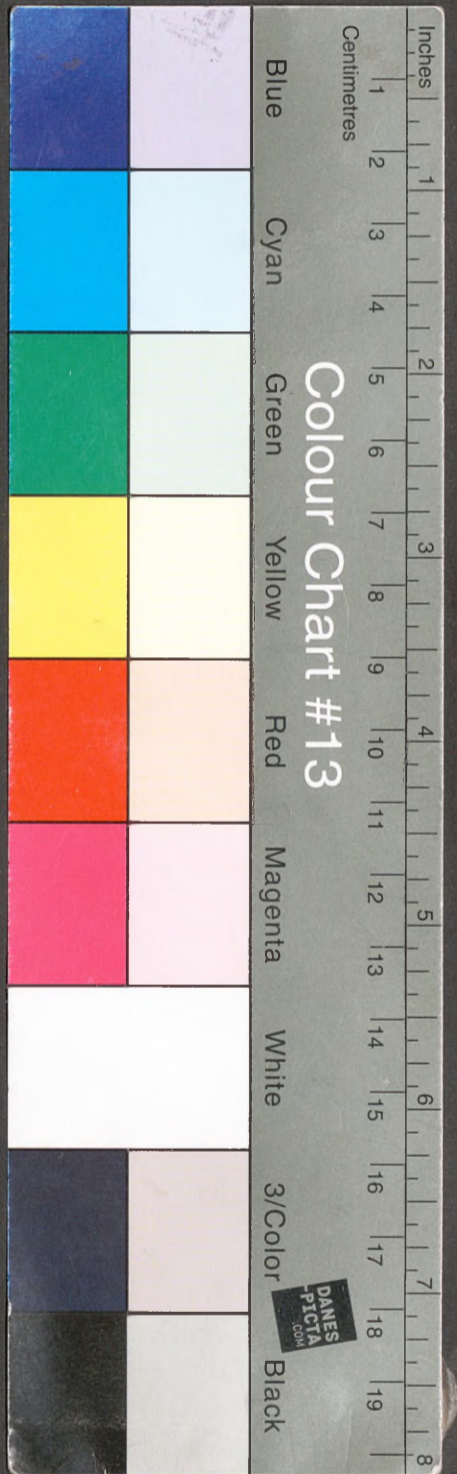
Kpt. dypl. Tomasz LIMANOWSKI

**METODOLOGIA PRACY STARSZEGO OFICERA
ROZPOZNANIA PUŁKU ZMECHANIZOWANEGO
(CZOŁGÓW) PODCZAS ORGANIZACJI ROZPOZNANIA
W OKRESIE PRZYGOTOWANIA NATARCIA
(z uwzględnieniem pracy dowódcy, szefa sztabu
i szefów rodzajów wojsk)**

Referat



55631



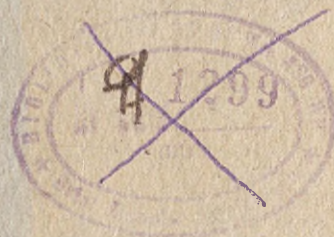
AKADEMIA SZTABU GENERALNEGO WP

KATEDRA ROZPOZNANIA WOJSKOWEGO I ARMII OBCYCH

JAWNE

POUFNE

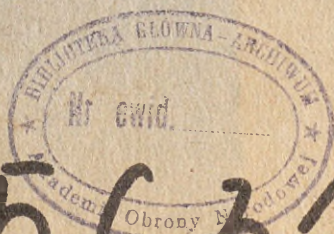
Egz. Nr 1



Kpt. dypl. Tomasz LIMANOWSKI

**METODOLOGIA PRACY STARSZEGO OFICERA
ROZPOZNANIA PUŁKU ZMECHANIZOWANEGO
(CZOŁGÓW) PODCZAS ORGANIZACJI ROZPOZNANIA
W OKRESIE PRZYGOTOWANIA NATARCIA
(z uwzględnieniem pracy dowódcy, szefa sztabu
i szefów rodzajów wojsk)**

Referat



55631

KATEDRA ROZPOZNANIA WOJSKOWEGO I ARMI I OBCYCH

JAWNE

~~POUFNE~~

Egz.nr.....¹



kpt. dypl. Tomasz LIMANOWSKI

Amelina

METODOLOGIA PRACY STARSZEGO OFICERA ROZPOZNANIA PUŁKU ZMECHANIZOWANEGO /CZOŁGÓW/ PODCZAS ORGANIZACJI ROZPOZNANIA W OKRESIE PRZYGOTOWANIA NATARCIA".

/z uwzględnieniem pracy dowódcy, szefa sztabu i szefów rodzajów wojsk/

Referat

*Indeksyfikacja
nr "JAWNE"
27.01.2003*

ppłk W. Wiertelak

SPIS TREŚCI

WSTĘP

1. Ogólne zasady organizacji i prowadzenia rozpoznania w pz /pcz/.
2. Organizacja i wyposażenie oraz możliwości pododdziałów rozpoznawczych pz /pcz/.
3. Obowiązki dowódcy, ^{notatnik sztabu} oficerów sztabu i szefów rodzajów wojsk w zakresie organizacji rozpoznania.
4. Praca starszego ^{notatnik} oficera rozpoznania pułku podczas organizacji rozpoznania.
 - 4.1. Praca starszego ^{szefa} oficera rozpoznania pułku przed otrzymaniem zadania.
 - 4.2. Praca starszego ^{notatnik} oficera rozpoznania pułku po otrzymaniu zadania.
 - 4.2.1. Przygotowanie danych do decyzji dowódcy.
 - 4.2.2. Planowanie rozpoznania. str. 36
 - 4.2.3. Stawianie zadań rozpoznawczych.
5. Wykorzystanie sił i środków rozpoznania.

ZAKOŃCZENIE.

WSTĘP

Aktualny stan, kierunki rozwoju i doskonalenia sił zbrojnych nieprzyjaciela, ich uzbrojenia i wyposażenia, systematyczne zwiększanie zdolności, możliwości ogniowych i manewrowych stawiają przed rozpoznaniem coraz rozleglejsze i bardziej złożone zadania.

Rozpoznanie w obecnej dobie to już nie tylko działanie etatowych pododdziałów /elementów/ rozpoznawczych, ale cały system różnorodnych przedsięwzięć realizowanych przez poszczególne komórki i wojska określonego szczebla dowodzenia, mający na celu maksymalnie pełne rozpoznanie i ocenę nieprzyjaciela, jego możliwości działań przed frontem jak i możliwości oddziaływania w głębi wojsk /działalność rozpoznawczą, dywersyjną, psychologiczną itp./. Siła niszczenia i skuteczność działania współczesnych środków rażenia są w stanie spowodować nieodwracalne zmiany na polu walki. Dlatego, ich szybkie wykrycie i umiejscowienie oraz natychmiastowe zniszczenie może mieć decydujący wpływ na wyniki walki. W tym celu niezbędny jest dobrze zorganizowany i sprawnie funkcjonujący system rozpoznania /połączoną działalność etatowych i nieetatowych komórek, sił i środków rozpoznania związana ze zdobywaniem i oceną wiadomości o nieprzyjacielu, terenie i warunkach atmosferycznych w obszarze przewidywanych i prowadzonych działań bojowych/ obejmujący nie tylko etatowe organa i pododdziały rozpoznawcze ale również świadomą i zorganizowaną działalność wszystkich komórek organizacyjnych oraz nieetatowych sił i środków rozpoznania walczących wojsk na szczeblu pułku, ^{zmechanizowanym i dowodzi zmechanizowanej} batalionów zmechanizowanych i czołgów. Odpowiedzialność za organizację rozpoznania spada na dowódcę, szefa

o szefie rozpoznania.

sztabu i starszego oficera rozpoznania. Oczywiście zakres działania poszczególnych wymienionych osób jest różny, i zależy od ilości zadań rozwiązywanych przez każdego z nich.

W pracy starałem się pokazać prace starszego oficera rozpoznania pułku podczas organizacji rozpoznania w okresie przygotowania natarcia, a także pracę w zakresie rozpoznania dowódcy, szefa sztabu i szefów rodzajów wojsk.

W rozdziale pierwszym przedstawiłem ogólne zasady organizacji i prowadzenia rozpoznania w pz /pcz/.

W rozdziale drugim przedstawiłem organizację i możliwości pododdziałów rozpoznawczych pz /pcz/.

Rozdział trzeci obejmuje obowiązki dowódcy, oficerów sztabu i szefów rodzajów wojsk w zakresie organizacji rozpoznania.

Rozdział czwarty przedstawia model pracy starszego oficera rozpoznania pułku przed i po otrzymaniu zadania przez pułk. Starałem się także zebrać w jedną całość przykłady stawiania zadań elementom rozpoznawczym organizowanym przez pułk. Próbowałem również przedstawić krótko problem wykorzystania sił i środków rozpoznania na szczeblu pułku.

1. OGÓLNE ZASADY ORGANIZACJI I PROWADZENIA ROZPOZNANIA W pz/pz2/.

Rozpoznanie stanowi integralną część każdej walki, a jej efekty bezpośrednio uzależnione są od stopnia rozwinięcia i działania rozpoznania. Funkcjonowanie współczesnego rozpoznania oraz kierowanie nim jest procesem szczególnie skomplikowanym. Przedsięwzięcia organizacji działań bojowych w tym i organizacji rozpoznania są nierozzerwalnie z sobą związane i dlatego współzależnie rzucają na pracę dowódcy, szefa sztabu i starszego oficera rozpoznania pułku. *o refs. rozpoznania pułku.*

Dowódca i szef sztabu pułku podczas przygotowania działań bojowych organizuje jednocześnie rozpoznanie. Decyzja dowódcy oraz wytyczne szefa sztabu determinują treść organizacji rozpoznania. A organizacja rozpoznania to całokształt przedsięwzięć przeprowadzanych przez dowódców i sztaby oddziałów i pododdziałów oraz szefów rodzajów wojsk i służb w celu zdobycia wiadomości o nieprzyjacielu, terenie i warunkach atmosferycznych w rejonie planowanych działań bojowych. *Szef rozpoznania* Starszy oficer rozpoznania pułku przygotowując dane do decyzji dowódcy, i biorąc udział w jej opracowaniu oraz przygotowaniu warunków realizacji decyzji dokonuje tym samym wstępnych przedsięwzięć organizacji rozpoznania.

Organizacja rozpoznania powinna być oparta na głębokim zrozumieniu przez dowódcę, szefa sztabu i *szefa* starszego oficera rozpoznania pułku, zasad i charakteru współczesnych działań bojowych, znajomości zasad i możliwości działania nieprzyjaciela oraz możliwości własnych sił i środków rozpoznania i umiejętnym ich wykorzystaniu, a także na przejawieniu twórczej inicjatywy i pomysowości.

Podstawą do organizacji rozpoznania jest: zadanie pułku, decyzja /zamiar/ dowódcy i jego wytyczne, zarządzenie do rozpo-

znania wydane przez sztab dywizji, posiadane informacje o nieprzyjacielu i wynikające stąd potrzeby prowadzenia rozpoznania, możliwości własnych sił i środków rozpoznania.

Do zasadniczych przedsięwzięć organizacji rozpoznania należy zaliczyć:

- analizę zadań do rozpoznania i posiadanych wiadomości o potencjalnym przeciwniku oraz wynikających stąd potrzeb w zakresie rozpoznania, określenie na tej podstawie celu i zadań rozpoznania oraz wydzielenie sił i środków niezbędnych do ich wykonania;
- planowanie rozpoznania i postawienie zadań wykonawcom, koordynację wysiłków wszystkich sił i środków rozpoznania odpowiednio do zadań, czasu wykonania i obiektu działania;
- przygotowanie pododdziałów wyznaczonych do prowadzenia rozpoznania oraz ich wszechstronne zaopatrzenie, zorganizowanie przedsięwzięć zapewniających elementom rozpoznawczym bezpieczeństwo w razie stosowania przez własne wojska broni jądrowej i chemicznej;
- organizację sprawnie działającej łączności z pododdziałami wyznaczonymi do prowadzenia rozpoznania /elementami rozpoznawczymi/ i kierowanie ich działaniem;
- organizację zbierania i opracowania wiadomości z rozpoznania, przekazywanie /meldowanie/ ich na czas dowódcy i do wyższego sztabu /do sztabu dywizji/, zabezpieczenie obiegu informacji wewnątrz sztabu i przekazywanie ich do sztabów batalionów oraz wymianą informacji z sąsiadami i współdziałającymi wojskami;

- kontrolę wykonania wydanych zarządzeń przygotowawczych oraz udzielanie pomocy dowódcom pododdziałów rozpoznawczych.

Kolejność realizacji wymienionych przedsięwzięć zależy od konkretnej sytuacji. Jednakże zawsze sztab pułku obowiązany jest organizować zdobywanie wiadomości rozpoznawczych jeszcze przed otrzymaniem zadania do ^{obrony lub} natarcia, ukierunkowując te przedsięwzięcia natychmiast po otrzymaniu zadania.

2. ORGANIZACJA , WYPOSAŻENIE ORAZ MOŻLIWOŚCI PODODDZIAŁÓW ROZPOZNAWCZYCH pz /pcz/.

Siłami i środkami rozpoznania są etatowe pododdziały rozpoznawcze, a także sprzęt techniczny i bojowy oraz środki transportowe. Do sił i środków rozpoznania zaliczamy również nieetatowe pododdziały rozpoznawcze ogólnowojskowe i ich sprzęt, które zostały dodatkowo przeszkolone i przygotowane do prowadzenia działań rozpoznawczych. Obecnie w każdym pułku zmechanizowanym i czołgów jest przeszkolona i przygotowana do prowadzenia działań rozpoznawczych lub wzmocnienia organicznej kompanii rozpoznawczej kompania piechoty lub kompania czołgów.

Kompania rozpoznawcza pułku jest samodzielnym pododdziałem, podlega pod względem wykonywania zadań starszemu oficerowi rozpoznania i jej organizacja jest jednakowa dla pułku zmechanizowanego jak i pułku czołgów. Kompania liczy 32 zwia-
dowców. (Załącznik Nr 1)

Na wyposażeniu posiada 8 samochodów opancerzonych rozpoznawczych typu BRDM-2. Organizacyjnie składa się z:

- drużyny dowodzenia - 8 zwiadowców /dowódca, szef kompanii, kierowca samochodu ciężarowego, obsługa wozu dowodzenia dowódcy kompanii - 3 ludzi, obsługa wozu dowodzenia starszego oficera rozpoznania - 2 ludzi/, dwa wozy dowodzenia R-5;
- dwa plutony rozpoznawcze po 12 zwiadowców, po trzy BRDM-2 wóz dowódcy pierwszego plutonu jest wozem dowodzenia R-5B.

Uzbrojenie i wyposażenie kompanii rozpoznawczej przedstawiono w załączniku Nr 2.

Szef artylerii pułku dysponując drużyną rozpoznawczą plutonu dowodzenia baterii 122 mm haubic. Drużyna liczy 4 zwiadowców - rachmistrzów i posiada do prowadzenia rozpoznania wyłącznie sprzęt optyczny.

Szef saperów dysponuje drużyną rozpoznania inżynieryjnego z kompanii saperów. Liczy ona 5 zwiadowców /w pcz 6 zwiadowców/ i posiada na swoim wyposażeniu samochód opancerzony rozpoznawczy BRDM-1 i samochód ciężarowo-terenowy.

Szef zabezpieczenia ^{chemicznego} dysponuje do prowadzenia rozpoznania czterema drużynami rozpoznania skażeń z plutonu chemicznego. Każda drużyna rozpoznania skażeń liczy 4 zwiadowców i posiada samochód opancerzony rozpoznawczy BRDM-2RS /lub UAZ-469B-RS/. W wypadku wzmocnienia pułku kompanią saperów z bsap może otrzymać dodatkową drużynę rozpoznania inżynieryjnego. Pułk zmechanizowany wzmocniony pułkiem artylerii dodatkowo otrzyma pluton rozpoznania wzrokowego - 8 zwiadowców i pluton rozpoznania dźwiękowego z baterii dowodzenia pułku.

Do wykonania wszystkich zadań w zakresie rozpoznania pułk posiada organiczną kompanię rozpoznawczą, której mogą być przydzielane pododdziały zmechanizowane i czołgów, ponieważ jak wykazały ćwiczenia i doświadczenia, kompania rozpoznawcza nie będzie w stanie podołać wszystkim postawionym przed nią zadaniom, ze względu na niewystarczający stan sił i środków oraz ograniczone możliwości w wykonywaniu tych zadań.

Ilość sił i środków wyznaczanych do prowadzenia rozpoznania wspólnie z kompanią rozpoznawczą będzie różna i zależeć będzie przede wszystkim od sytuacji bojowej, ilości zadań jakie stają przed rozpoznaniem, a także od stopnia ukończenia pododdziałów rozpoznawczych, a także od decyzji dowódcy.

Do prowadzenia rozpoznania w pułku ze składu pododdziałów rozpoznawczych oraz wojsk zmechanizowanych i pancernych można zorganizować:

- jeden pododdział rozpoznawczy /POR/;
- dwa samodzielne patrole rozpoznawcze /SPR/;
- jeden - dwa patrole rozpoznawcze /PR/ ze składu pododdziału rozpoznawczego /POR/;
- jeden - dwa bojowe patrole rozpoznawcze /BPR/ ze składu batalionu zmechanizowanego lub czołgów pz lub jeden BPR ze składu kompanii czołgów pz;
- wóz patrolowy ze składu PR, SPR - ilość zależy od sytuacji bojowej;
- jeden oficerski patrol rozpoznawczy /OPR/;
- posterunki obserwacyjne /RPO/.

Oprócz tego ze składu pułku wydziela się z pododdziałów ogólnowojskowych i rozpoznawczych siły i środki do prowadzenia wypadów, zasadzek i rozpoznania walką.

Pododdział rozpoznawczy /POR/ wysyła się z pułku na najważniejsze kierunki w celu rozpoznania w natarciu, pościgu, a także w innych sytuacjach, szczególnie przy prowadzeniu wysoce manewrowych działań bojowych.

Skład pododdziału rozpoznawczego jest uzależniony od charakteru działań bojowych wojsk i wykonywanych przez nie zadań, ugrupowania i charakteru działań nieprzyjaciela, warunków terenowych i postawionych zadań do rozpoznania.

Jako pododdział rozpoznawczy może być użyta kompania rozpoznawcza, zmechanizowana lub czołgów. Jeżeli sytuacja tego wymaga, to pododdział rozpoznawczy może być wzmocniony plutonem czołgów, baterią artylerii, drużyną saperów, drużyną rozpoznania skażeń i odpowiednimi środkami łączności.

Pododdziałowi rozpoznawczemu określa się pas rozpoznania.

Jego szerokość jest uzależniona od zadań, sił i składu pododdziału, dróg i warunków terenowych. Pododdział rozpoznawczy w sile kompanii może otrzymać pas rozpoznania szerokości do 5 km. Niekiedy pododdziałowi rozpoznawczemu podaje się tylko kierunek prowadzenia rozpoznania.

Odległość POR od pododdziałów czołowych lub ubazepieczenia wojsk własnych może dochodzić do 50 km.

POR wykonuje zadania przez obserwację, oględziny terenu i przedmiotów terenowych, zasadzki, napady, a w razie konieczności - walką.

Do prowadzenia rozpoznania w wyznaczonym pasie lub nakazanym kierunku dowódca pododdziału rozpoznawczego wysyła

patrole rozpoznawcze. Ich ilość i skład mogą ulegać zmianom z tym, że na kierunku ruchu /od czoła/ pododdziału rozpoznawczego patrol powinien działać nieprzerwanie. Z pododdziału rozpoznawczego w składzie kompanii mogą być wysyłane 1-2 a niekiedy i więcej patrole rozpoznawcze. Prowadzą one rozpoznanie na nakazanych kierunkach, a wszystkie zdobyte wiadomości meldują dowódcy POR. Zasadnicze siły pododdziału rozpoznawczego przesuwają się skokami z dużą szybkością, od ukrycia do ukrycia.

Samodzielny patrol rozpoznawczy /SPR/ pułk wysyła w składzie do wzmocnionego plutonu w celu prowadzenia [rozpoznania] rozpoznania w toku natarcia i pościgu, a także przy wprowadzaniu do walki. Patrol może działać przed frontem i na skrzydłach oddziału.

Odległość działania SPR od pododdziałów wojsk własnych jest uzależniona od postawionych zadań, składu patrolu, rodzaju działań bojowych, charakteru terenu i możliwości utrzymania łączności i może dochodzić do 30 km.

Do prowadzenia rozpoznania SPR otrzymuje kierunek lub konkretny obiekt. W toku wykonywania zadania może on rozpoznawać poszczególne odcinki terenu w pasie o szerokości 2-3 km przez obserwację i wysyłanie wozów patrolowych /WP/.

SPR wykrywa nieprzyjaciela w rejonie swego działania, określa jego skład i charakter działań, wykrywa środki masowego rażenia i określa współrzędne ich rozmieszczenia, wykrywa miejsca rozmieszczenia środków ogniowych, urządzeń obronnych i zapór nieprzyjaciela, określa rejony zniszczeń i skażeń oraz

rozpoznaje drogi ich obejścia lub pokonania. Oprócz tego SPR może chwycić jeńców, zdobywać dokumenty, wzory nowego sprzętu i wyposażenia nieprzyjaciela.

Dowódca SPR prowadzi rozpoznanie nieprzyjaciela osobiście. W celu bezpośredniego ubezpieczenia sił głównych patrolu i oględzin przedmiotów terenowych od czoła na boki wysyła się wozy patrolowe.

Za wozem patrolowym, w odpowiedniej odległości przesuwa się zasadnicze siły patrolu utrzymując wozem patrolowym ciągłą łączność wzrokową. Boczne wozy patrolowe wysyła się w razie konieczności do oględzin przedmiotów terenowych znajdujących się po bokach głównej marszruty. Po wykonaniu postawionych zadań boczne wozy patrolowe dołączają do głównych sił SPR w miejscu wyznaczonym przez jego dowódcę.

Patrol rozpoznawczy /PR/ wysyłany jest przez kompanię działającą jako pododdział rozpoznawczy /POR/ oraz przez pododdziały ogólnowojskowe wykonujące zadania bojowe w warunkach braku bezpośredniej styczności z nieprzyjacielem. PR może być w sile plutonu piechoty zmechanizowanej, czołgów lub rozpoznawczego.

W zależności od charakteru wykonywanych przez dany pododdział zadań i warunków terenowych odległość działania patrolu rozpoznawczego od ugrupowania bojowego batalionu /kompanii/ może dochodzić do 10 km.

Bojowy patrol rozpoznawczy /BPR/ może być wysyłany przez pododdziały ogólnowojskowe pierwszego rzutu znajdujące się w bezpośredniej styczności z nieprzyjacielem, w celu dokładnego

ustalenia jego ugrupowania i rozmieszczenia sił i środków, szczególnie ogniowych. Bojowy patrol rozpoznawczy prowadzi rozpoznanie od czoła i na skrzydłach ugrupowania bojowego swego pododdziału na odległość zapewniającą obserwację jego działań i wsparcie ogniem. BPR wykonuje zadania przez obserwację i walkę.

W skład bojowego patrolu rozpoznawczego wysyłańego z batalionu wydziela się co najmniej pluton zmechanizowany, czołgów i zmocniony saperami ze środkami do rozpoznania zapór minowych nieprzyjaciela.

Z chwilą rozpoczęcia działań BPR wykorzystując warunki terenowe dąży do jak najszybszego wejścia do nakazanego rejonu, nawiązanie styczności z nieprzyjacielem, ustalenia jego sił, składu, rozmieszczenia środków ogniowych i charakteru działań.

Wóz patrolowy /WP/ wysyła się do prowadzenia rozpoznania nieprzyjaciela terenu oraz do bezpośredniego ubezpieczenia pododdziałów prowadzących rozpoznanie lub prowadzących działania bojowe. Wóz patrolowy prowadzi rozpoznanie w odległości zapewniającej obserwację jego działania i wsparcie ogniowe. Odległość ta w zależności od charakteru terenu i pory dnia może dochodzić do 400 - 1500 m. Załoga wozu patrolowego może wykonywać niektóre zadania pieszo, a w zimie na nartach.

W nocy i w warunkach ograniczonej widoczności wykorzystuje się noktowizowy i stacje radiolokacyjne obserwacji pola walki. Oprócz tego wozy patrolowe podczas prowadzenia rozpoznania w nocy uzupełniają obserwację - podsłuchem.

Oficerski patrol rozpoznawczy /OPR/ wysyłany jest przez dowódcę pułku w celu dokładnego sprecyzowania danych o nieprzyjacielu położeniu wojsk własnych i sąsiadów, sprawdzenia sprzedanych danych o sytuacji lub dla udokładnienia wiadomości o terenie w rejonie działań bojowych.

Do składu oficerskiego patrolu rozpoznawczego, w zależności od przewidywanych zadań, wyznacza się 1 - 2 oficerów i kilku żołnierzy ora z środki łączności. Patrol może działać na śmigłowcu, bojowym wozie piechoty, transporterze opancerzonym, czołgu, samochodzie lub pieszo.

Zasadniczy sposób działania patrolu oficerskiego to osobista obserwacja działań nieprzyjaciela, wojsk własnych i bezpośrednio oględziny terenu, przedmiotów terenowych, zapór, zniszczeń i urządzeń /obiektów/.

Grupa wypadowa jest to pododdział /grupa żołnierzy/ wyznaczony do wykonania wypadu. Do przeprowadzenia wypadu może być wyznaczony pododdział rozpoznawczy lub piechoty w sile do wzmocnionego plutonu lub grupa składająca się ze specjalnie dobranych szeregowców i podoficerów. Dowódcą grupy może być oficer. Pododdział /grupę/ wyznaczony do wykonania wypadu wzmocnia się zwykle saperami, a jego działanie może być wsparte ogniem artylerii i moździerzy. Dowódca grupy wypadowej musi wiedzieć, na jakie obiekty lub rejony zaplanowany jest ogień i jakie są sygnały jego wywołania i przerywania.

Zadanie dowódcy grupy wypadowej stawia zazwyczaj starszy oficer rozpoznania pułku.

Pododdział /grupa/ wyznaczony do organizacji zasadzki,
w celu zniszczenia pododdziałów nieprzyjaciela oraz zdobycia
jeńców, dokumentów i wzorów uzbrojenia organizuje się w wyzna-
czonych to tego pododdziałów ogólnowojskowych /piechoty,
czołgów/ w sile do wzmocnionego plutonu, a także wykonuje się
zasadzki siłami bojowych patroli rozpoznawczych, samodzielnych
patroli rozpoznawczych i pododdziałów rozpoznawczych.

Pododdział wyznaczony do prowadzenia rozpoznania walką.
Do prowadzenia rozpoznania walką wyznacza się pododdział ogólnowojskowy w sile wzmocnionego batalionu /kompanii/ piechoty lub czołgów. W celu sprawniejszego schwywania jeńców, zdobycia dokumentów, wzorów uzbrojenia i wyposażenia należy włączyć w jego skład odpowiednie elementy rozpoznawcze oraz zwiadowców artylerii i wojsk inżynieryjnych, którzy mogą działać z ogólnowojskowymi elementami rozpoznawczymi lub w składzie elementów rozpoznawczych tych rodzajów wojsk. Elementy rozpoznawcze powinny działać w ugrupowaniu bojowym pododdziału prowadzącego rozpoznanie walką, a z chwilą gdy uzyska on powodzenie /nieprzyjaciel wycofa się/, przechodzą do prowadzenia samodzielnych działań rozpoznawczych/.

Posterunek obserwacyjny /PO/. Posterunek obserwacyjny jest elementem rozpoznawczym zdobywającym dane rozpoznawcze sposobem obserwacji. Organizuje się go w pododdziałach; oddziałach wszystkich rodzajów wojsk.

Posterunek obserwacyjny stały składa się z 2 - 3 obserwatorów, z których jednego wyznacza się na dowódcę. Kieruje on pracą załogi posterunku.

Ruchomym posterunkiem obserwacyjnym może być załoga transportera opancerzonego /motocykla, czołgu, wozu bojowego/. Prowadzi on działania, przemieszczając się /najczęściej skokami od jednego do drugiego ukrycia/ bezpośrednio za czpłowymi pododdziałami nacierających wojsk.

W praktyce zadania RPO wykonywać będzie PO z chwilą przejścia wojsk do natarcia.

SZEFA SZTABU
3. OBOWIĄZKI DOWÓDCY, OFICERÓW SZTABU I SZEFOW RODZAJÓW WOJSK
W ZAKRESIE ROZPOZNANIA.

Pełną odpowiedzialność za organizację rozpoznania ponosi dowódca pułku. Biorąc pod uwagę zadanie bojowe, informacje o nieprzyjaciela, jakimi dysponuje oraz wytyczne wyższego sztabu, powinien on postawić zadania, określając: jakie informacje i w jakim terminie należy zdobyć, na wykonanie jakich zadań skierować główny wysiłek oraz jakie siły i środki wykorzystać w celu uzupełnienia etatowych pododdziałów rozpoznawczych.

Podstawowym warunkiem właściwej organizacji rozpoznania jest umiejętność wyodrębniania głównych zadań i skupienia wysiłku na ich wykonaniu.

Dlatego też do zasadniczych obowiązków dowódcy pułku, oprócz postawienia zadań, należy:

rozpoznanie się z planem rozpoznania i zatwierdzenie go.
- zapoznanie się z głównymi zadaniami rozpoznania i ich akceptacja;

Szef
- osobiste kontrolowanie wykonania zadań rozpoznawczych;
- systematyczne wysłuchiwanie meldunków szefa sztabu i starszego oficera rozpoznania w zakresie organizacji i prowadzenia rozpoznania, oceny ugrupowania, charakteru działań i zamiaru nieprzyjaciela;

- osobista ocena nieprzyjaciela.

Ponadto powinien on organizować szkolenie sztabu i podległych wojsk w zakresie organizacji i prowadzenia rozpoznania; systematycznie studiować organizację, uzbrojenie i taktykę wojsk nieprzyjaciela, troszczyć się o ukompletowanie pododdziałów rozpoznawczych dobrze wyszkolonymi żołnierzami i wyposażenie ich w odpowiednie uzbrojenie i techniczne środki.

Szef sztabu kieruje działalnością rozpoznawczą pułku. Odpowiada za organizację rozpoznania, ciągłość i aktywność jego ^Wpowadzenia, oraz ukierunkowanie głównego wysiłku. Powinien zawsze orientować się w aktualnej sytuacji, znać nieprzyjaciela w pasie działania pułku i na skrzydłach, przewidywać możliwe zmiany sytuacji i być w gotowości do zameldowania dowódcy wniosków niezbędnych do podjęcia słusznej decyzji i jej pełnej realizacji oraz propozycji organizacji rozpoznania.)

Do obowiązków szefa sztabu należy:

- konkretyzowanie zadań rozpoznawczych postawionych przez dowódcę i wyższy sztab, określanie kolejności ich wykonania oraz ustalenie kierunku, rejonu i obiektów, na których należy skupić główny wysiłek rozpoznania;

- określenie jakimi siłami i środkami należy prowadzić rozpoznanie, a jakie pozostawić w odwodzie;

- kierowanie wysiłkiem elementów rozpoznawczych wszystkich rodzajów wojsk i służb /według jednolitego i ściśle uzgodnionego planu/;

- zabezpieczenie pod względem organizacyjnym ciągłego i sprawnego kierowania pododdziałami prowadzącymi rozpoznanie. Oprócz tego, określa on jakie informacje i w jakim terminie należy uzyskać ze sztabu dywizji i sąsiadów oraz ustala

termin ^{dotyczące} opracowania dokumentów z zakresu rozpoznania. ✓

Szefowie rodzajów wojsk biorą udział w planowaniu rozpoznania, uzgadniając ze starszym oficerem rozpoznania sprawy związane z zadaniami podległych im pododdziałów rozpoznawczych; planują wykorzystanie swoich sił i środków odzwierciedlając to na swoich mapach roboczych, organizują rozpoznanie w pododdziałach rozpoznawczych rodzajów wojsk oraz kierują nim; studiują zdobyte informacje i przekazują je niezwłocznie szefowi sztabu i uzgadniają zdobyte dane ze starszym oficerem rozpoznania pułku.

Szef
Starszy oficer rozpoznania pułku odpowiada za organizację i kierowanie pododdziałami rozpoznawczymi, wykonanie przez nie postawionych im zadań i przedstawienie dowódcy i szefowi sztabu wniosków z oceny nieprzyjaciela i terenu. ^{szefa}

Do zasadniczych obowiązków starszego oficera rozpoznania pułku należy:

- utrzymywanie wysokiej gotowości bojowej kompanii rozpoznawczej;
- planowanie rozpoznania, przekazywanie zadań wykonawcom i kontrolowanie ich wykonania;
- uzgodnienie z szefami rodzajów wojsk zadań i działania podległych im pododdziałów rozpoznawczych;
- organizowanie działań bojowych pododdziałów rozpoznawczych i kierowanie nimi w czasie wykonywania przez nie zadań;
- ciągle zbieranie, studiowanie i uogólnianie danych o nieprzyjacielu i terenie;
- meldowanie dowódcy i szefowi sztabu zebranych danych;
- informowanie o nieprzyjacielu i terenie oficerów sztabu, szefów rodzajów wojsk i służb oraz sąsiadów;

-uczestniczenie w opracowaniu sposobów przeciwdziałania rozpoznaniu nieprzyjaciela i jego oddziaływaniu psychologicznym na wojska pułku;

- przesłuchiwanie jeńców i zbiegów, badanie miejscowej ludności i studiowanie zdobytych dokumentów, wzorów nowego uzbrojenia;

- ciągle nadzorowanie szkolenia podległych organów rozpoznawczych, stałe orientowanie się w ich stanie i wyposażeniu;

- opracowywanie danych i dokumentów potrzebnych do ochrony tajemnicy podczas przekazywania wiadomości przez techniczne środki łączności/kryptonimy, dane radiowe, tabele kodowe, tablice rozmownicze/;

- prowadzenie mapy roboczej, opracowywanie meldunków rozpoznawczych do sztabu nadrzędnego oraz zapotrzebowanie na wiadomości o nieprzyjacielu i terenie /zdjęcia lotnicze/;

- przekazywanie zadań i sposobów zabezpieczenia materiałowo-technicznego podległym pododdziałom.

- kontrola i pomoc; (udzielenie)

4. PRACA ~~STARSZEGO OFICERA~~ ^{SZEFA} ROZPOZNANIA PUŁKU PODCZAS ORGANIZACJI ROZPOZNANIA.

Metody pracy dowódcy i sztabu powinny odpowiadać konkretnej sytuacji taktycznej i w każdym wypadku zapewnić maksymalną skuteczność dowodzenia.

Właściwy wybór i zastosowanie odpowiedniej metody pracy dowódcy i sztabu zależy od:

- zakresu i treści wykonywanego zadania,

- treści nowego zadania bojowego;

- warunków w jakich przygotowuje się ^{do ataku lub} natarcia i sposobu przejścia do ^{do ataku lub} natarcia;

- zdolności organizatorskich, zasobu wiedzy, doświadczenia bojowego dowódcy, szefa sztabu i innych oficerów dowództwa pułku;

Można wobec tego stwierdzić, że czynnik czasu będzie decydował o wyborze odpowiedniej metody pracy dowódcy i sztabu pułku.

Przy dużej ilości czasu na organizację działań zadania bojowe podwładnym stawiane będą po całkowitym zakończeniu planowania działań bojowych. Dodatnimi cechami tej metody jest pełne uwzględnienie czynników wywierających wpływ na dewyżję oraz szczegółowe zaplanowanie działań przed postawieniem zadań bojowych wykonawcom.

W warunkach ograniczonej ilości czasu dowództwo powinno przyjąć taki model pracy, który by stwarzał podstawy do równoległego planowania działań bojowych na kilku szczeblach dowodzenia. Osiąga się to dzięki przekazywaniu podwładnym niezbędnych informacji sytuacyjnych i zadań bojowych w miarę rozwiązywania poszczególnych zagadnień planowania ^{obrony lub} natarcia.

W wypadku przygotowania działań bojowych w skrajnie ograniczonym czasie dowódca sam na podstawie posiadanych informacji lub po krótkim wyjaśnieniu niezbędnych zagadnień z szefem sztabu i niektórymi osobami funkcyjnymi - /starszym oficerem rozpoznania, st. oficer operac., szef ^{szefem} ~~ortyl.~~ / [niektórymi osobami funkcyjnymi] - podejmuje decyzje, w której zazwyczaj określa tylko cel /zamiar/ działań bojowych oraz zadania bojowe do niezwłocznego wykonania /w pierwszym etapie/. Oficerowie będący z dowódcą podczas precyzowania zadań natychmiast przekazują ją wykonawcom. Następnie dowódca /szef sztabu/ zapoznaje sztab i szefów rodzajów wojsk z decyzją, przekazanyimi zadaniami oraz daje wytyczne do planowania i dalszego organizowania działań bojowych. W toku szczegółowego planowania precyzowane są zadania

/według ich ważności/ i sukcesywnie przekazywane do wykonawców. Zastosowanie takiej metody pracy przez dowódcę pozwala wojskom przystąpić do wykonywania pierwszego etapu nowego zadania zanim zostanie zakończone planowanie pozostałych etapów.

Przedstawione metody nie zawsze będą występować w czystej formie. Zależnie od warunków, rozwiązania przedstawione w jednej metodzie mogą występować w innej. Tak więc zastosowanie odpowiedniej metody pracy przez dowódcę będzie uzależnione od konkretnej sytuacji taktycznej jak również metody pracy przełożonego. Dlatego metoda pracy starszego oficera rozpoznania pułku ^{szefa} zależna będzie od metody pracy dowódcy a co za tym idzie i sztabu pułku.

^{SZEF}
4.1. PRACA STARSZEGO OFICERA ROZPOZNANIA PRZED OTRZYMANIEM ZADANIA.

Główna rola w organizacji pracy w zakresie planowania działań bojowych przypada szefowi sztabu pułku. Warunkiem wstępnym podjęcia decyzji w możliwie najkrótszym czasie jest ciągle, systematyczne zbieranie i studiowanie informacji sytuacyjnych oraz przygotowanie dowódcy niezbędnych danych do decyzji na podstawie dotychczasowych informacji i przewidywań. Szef sztabu powinien tak zorganizować zbieranie informacji, aby zapewnić odpowiednią ich selekcję i opracowanie na drodze źródło informacji - dowódca.

Jednym z warunków zapewniających sprawne i szybkie planowanie działań jest zawczasu przemyślana organizacja pracy. Szef sztabu przed otrzymaniem zadania, biorąc za podstawę

aktualne położenie i przewidywany przez dowódcę pułku dalszy rozwój sytuacji, powinien ustalić zakres pracy oficerów sztabu i szefów rodzajów wojsk w organizacji działań bojowych. W zakresie przedsięwzięć organizacyjnych szef sztabu powinien ustalić: potrzeby i sposób przygotowania map roboczych, dokumentów bojowych i pomocniczych, rozmieszczenia oficerów na punktach dowodzenia oraz przydzielić miejsca pracy w wozach dowodzenia /i innych wydzielonych miejscach pracy/.

Zabezpieczenie przyszłych działań bojowych pod względem rozpoznania wymaga od sztabu ciągłego dokonywania analitycznej oceny stanu i możliwości nieprzyjaciela, a także ciągłego przewidywania i prognozowania ewentualnego rozwoju działań. Zanim pułk otrzyma sprecyzowane zadanie bojowe, starszy oficer *szef* rozpoznania w przewidywaniu tego zadania musi już prowadzić pracę myślową i organizacyjną.

Treść pracy myślowej może sprowadzać się do rozważania:

a/ w ocenie nieprzyjaciela - jakie siły nieprzyjaciela znajdują się na przewidywanym kierunku działania i jakie mogą się znaleźć w czasie rozpoczęcia i prowadzenia działań bojowych. W związku z tym, jakie informacje o nieprzyjacielu posiada, a jakie należy zdobyć i z jakich źródeł, by ocena sił i możliwości nieprzyjaciela w przewidywanej walce była w miarę jak najpełniejsza i na czas opracowana. Niezależnie od możliwości uzyskania określonych informacji ze szczebla wyższego, ze sztabów wojsk współdziałających i od sąsiadów starszy oficer *szef* rozpoznania powinien rozpatrzyć jakich elementów rozpoznawczych pułku oraz jakich elementów rozpoznawczych rodzajów wojsk należałoby użyć, by zebrać na czas dane do realizacji przewidywanych zadań.

b/ w ocenie terenu - jaki może mieć wpływ teren i jego operacyjne przygotowanie oraz warunki meteorologiczne na wykonanie przewidywanych zadań w danym okresie czasu. W tym celu można skorzystać dodatkowo z opisów wojskowo-geograficznych, map topograficznych i zdjęć lotniczych.

Studiując te dokumenty oraz inne posiadane wiadomości, ^{szefa} starszy oficer rozpoznania uzyskuje dane do wstępnej oceny nieprzyjaciela i terenu.

Zakres rozważań starszego ^{szefa} oficera rozpoznania może być oczywiście bardzo **różny**. Wynikiem tej pracy jest ogólna ocena nieprzyjaciela, terenu oraz własnych ~~wyż~~ sił i środków rozpoznania. W tym okresie dokonuje on ogólnych kalkulacji wynikających z oceny tych elementów przygotowuje wstępne propozycje użycia sił i środków rozpoznania oraz wytycz~~ne~~ ogólny plan postępowania w swojej dalszej pracy.

Praca organizacyjna starszego ^{szefa} oficera rozpoznania pułku przed otrzymaniem zadania ogranicza się w zasadzie do: sprawdzenia gotowości bojowej kompanii rozpoznawczej, jej ukończenia, ustalenia potrzeb dostaw sprzętu i uzbrojenia w celu uzupełnienia strat, wydania zarządzeń o charakterze organizacyjnym, materialnym i szkoleniowym, czyli przygotowania kompanii rozpoznawczej do przewidywanych działań; zaznajomienia się z terenem przyszłych działań i przygotowania szeregu innych przedsięwzięć niezbędnych do organizacji rozpoznania po otrzymaniu przez pułk zadania, co z kolei będzie mieć również wpływ na przebieg walki.

4.2. PRACA STARSZEGO OFICERA ROZPOZNANIA PUŁKU PO OTRZYMANIU ZADANIA.

W pracy sztabu pułku nad organizacją ^{walki} ~~natarcia~~, dla lepszego zobrazowania czynności poszczególnych oficerów sztabu dokonano umownego podziału na pracę w zakresie: przygotowania danych do decyzji, planowania rozpoznania, stawiania zadań rozpoznawczych

Po otrzymaniu zadania bojowego, dowódca pułku, szef sztabu i starszy oficer operacyjny wyrażają graficznie treść nowego zadania bojowego na swoich mapach roboczych.

Podczas gdy dowódca wspólnie z szefem sztabu analizują zadanie, starszy oficer operacyjny zapoznaje oficerów sztabu /w tym starszego ^{szefa} oficera rozpoznania/ oraz szefów rodzajów wojsk z zadaniem bojowym pułku. Zainteresowani - wrysowują niezbędne informacje na mapy robocze, w zakresie właściwym dla pełnionej funkcji.

Szef sztabu samodzielnie lub wspólnie z dowódcą dokonuje podziału czasu i określa: komu, jakiej treści i kiedy przesłać zarządzenia wstępne oraz w jaki sposób zorganizować dowodzenia. Ponadto ustala podział pracy między oficerów sztabu, szefów rodzajów wojsk w zakresie planowania nowych działań bojowych oraz terminy wykonania poszczególnych przedsięwzięć.

Z momentem zakończenia analizy zadania, dowódca lub /szef sztabu/ zapoznaje oficerów z jej wnioskami /ogólną koncepcją przeprowadzenia walki/, podziałem czasu, a następnie wydaje wytyczne oficerom sztabu i szefom rodzajów wojsk do przygotowania danych niezbędnych do podjęcia decyzji.

Na podstawie i zgodnie z otrzymanymi wytycznymi, oficerowie sztabu opracowują i przekazują do wojsk zarządzenia wstępne oraz przystępują do przygotowania danych niezbędnych dowódcy do podjęcia decyzji.

W okresie przygotowania natarcia ^{walki} ocena stanu sił i środków oraz możliwości nieprzyjaciela stanowią podstawę do podjęcia decyzji. Realne planowanie działań jest możliwe pod warunkiem uzyskania niezbędnych wiadomości o nieprzyjacielu. Rozpoznanie musi zatem znacznie wyprzedzać działania bojowe wojsk. Bez względu na treść zadań i warunków w jakich będzie prowadzona ^{sref} walka, starszy oficer rozpoznania pułku powinien zdobyć wiadomości o nieprzyjaciela z obszaru planowanych działań.

4.2.1. Przygotowanie danych do decyzji dowódcy.

Z uwagi na ważność już w tym okresie przedsięwzięć dotyczących oceny nieprzyjaciela i organizacji rozpoznania, ^{sref} starszy oficer rozpoznania może osobiście jeszcze raz zapoznać się z zadaniem. Podczas zapoznania z zadaniem zapoznaje się on nie tylko z ogólną sytuacją i zadaniem pułku, zadaniami rozpoznania otrzymanymi ze sztabu **dą**życi w postaci zarządzeń do rozpoznania, lecz także z zamiarem dowódcy, podziałem czasu i zarządzeniami przygotowywanymi dla wojsk. Otrzymuje wytyczne do przygotowania danych do podjęcia decyzji i czasu przedstawienia meldunku oraz powinien również otrzymać zadania rozpoznania określone przez dowódcę pułku i sprecyzowane przez szefa sztabu.

Kolejność pracy dowódcy, szefa sztabu i starszego ^{szefta} oficera rozpoznania pułku w organizacji rozpoznania, a często także jej treść, zależą przede wszystkim od ilości czasu i warunków przejścia pułku do natarcia. ^{walki} Stąd też sposób i czas określenia przez dowódcę zadań rozpoznawczych zależy każdorazowo od konkretnej sytuacji bojowej. Należy jednak dążyć do tego, aby dowódca pułku określał zadania rozpoznania bezpośrednio po dokonaniu analizy zadania, ogólnej oceny położenia i podjęcia wstępnego zamiaru do natarcia. ^{walki} Jest to niezmiernie ważne, ponieważ pozwala wcześniej zorganizować rozpoznanie. Zadania te mogą być konkretyzowane podczas oceny nieprzyjaciela i podejmowania decyzji.

Dowódca pułku biorąc pod uwagę zadanie bojowe, informacje o nieprzyjacielu jakimi dysponuje oraz zarządzenie do rozpoznania sztabu dywizji, powinien postawić zadania rozpoznania, określając: jakie informacje i w jakim terminie należy zdobyć, na wykonanie jakich zadań skierować główny wysiłek.

Szef sztabu konkretyzuje zadania rozpoznania postawione przez dowódcę pułku w formie ustnych wytycznych, uwzględniając zadania sztabu wyższego, określa kolejność ich wykonania oraz ustala kierunek i obiekty, na których należy skupić główny wysiłek rozpoznania, określa jakimi siłami i środkami należy prowadzić rozpoznanie, a jakie pozostawić w odwodzie, ilość sił wydzielonych z pododdziałów ogólnowojskowych na wzmocnienie organów rozpoznawczych. Ponadto wytyczne do rozpoznania szefa sztabu powinny określać: sposób i czas uzyskania danych rozpoznawczych od współdziałających oddziałów, przedstawienia koncepcji

organizacji rozpoznania wraz z mapą roboczą oraz przedstawiania do podpisu meldunków rozpoznawczych.

Będą mieć miejsce wypadki, gdy z różnych względów dowódca ograniczy się do akceptacji zadań rozpoznawczych proponowanych dopiero przez szefa sztabu w czasie meldowania propozycji decyzji, czy starszego oficera rozpoznania podczas składania przez niego meldunku. Należy pamiętać jednak, że brak wytycznych dowódcy pułku nie zwalnia starszego oficera rozpoznania od samodzielnego określenia zadań i obiektów rozpoznania.

Po otrzymaniu zadań do rozpoznania od dowódcy pułku, oraz ustnych wytycznych szefa sztabu, uwzględniając także zarządzenie do rozpoznania sztabu dywizji starszy oficer rozpoznania przystępuje do analizy zadań rozpoznania.

Analiza zadań rozpoznania jest szczególnie ważnym i odpowiedzialnym elementem pracy starszego oficera rozpoznania pułku, nie tylko ze względu na konieczność ich zrozumienia, ale i z tego, że zadania te najczęściej nie zawierają szczegółów wykonawczych, które przełożeni pozostawiają inicjatywie starszego oficera rozpoznania. Analiza zadań rozpoznania powinna sprawdzić się do pracy myślowej starszego oficera rozpoznania pułku podczas wysłuchiwanie ich treści, względnie czytania tekstu z zadaniami /zarządzenia/ i uzyskania niezbędnych wyjaśnień, informacji, wytycznych.

Analizując otrzymane zadania, powinien przede wszystkim:

- zrozumieć zamiar przełożonego do prowadzenia rozpoznania, a szczególnie sposób użycia przez niego sił i środków rozpoznania w wojnie obronnej lub na kierunku natarcia pułku;

- określić jaki wpływ na prowadzenie rozpoznania przez pułk mieć będzie rozpoznanie prowadzone przez dywizję;

- wyjaśnić treść zadań rozpoznania, co do miejsca i czasu ich wykonania oraz określić ogólne przedsięwzięcia z tym związane;

- ustalić wpływ działań rozpoznawczych sąsiadów i wojsk współdziałających na wykonanie zadań rozpoznania przez pułk oraz warunki współdziałania z nimi w zakresie zdobywania i wymiany informacji o nieprzyjacielu.

Z przeprowadzonej analizy zadań starszy oficer rozpoznania pułku wyciąga wnioski co do znaczenia /miejsca i roli/ rozpoznania pułku w działaniach bojowych dywizji i sposobu wykorzystania rezultatów jego rozpoznania, głównego kierunku /wysiłku/ rozpoznania i współdziałania z sąsiadami. Określa czynności, które należy niezwłocznie wykonać aby jak najszybciej przygotować organa rozpoznawcze do dalszych działań. Zarządzenie przygotowawcze dla kr może dotyczyć: terminów zakończenia ukończenia; przegrupowania i ześrodkowania kr; przewidywanego kierunku /rejonu/ jej użycia i gotowość rozpoczęcia działań; zadań związanych z potrzebami dokonania zmian organizacyjnych, zaopatrzenia itp.

Metoda i treść pracy starszego oficera rozpoznania po otrzymaniu zadania przez pułk mogą być również inne niż to zostało przedstawione wyżej. Podstawą zamiaru walki jest określenie /wybór/ obiektów w ugrupowaniu nieprzyjaciela, których rozbicie lub zniszczenie przesądzi wynik walki. Do sprecyzowania /określenia/ zamiaru walki konieczne jest nie tylko przeanalizowanie zadania, lecz także dokonanie oceny nieprzyjaciela.

Trudność dokonania ogólnej oceny nieprzyjaciela w tym czasie przez dowódcę , nawet wspólnie z szefem sztabu wynika z ograniczonego czasu, w jakim powinna być ona przeprowadzona ~~na~~ z faktu, że oceny tej dokonuje się zazwyczaj w oparciu o niepełne, a często nawet rozbieżne informacje. Dlatego też starszy oficer rozpoznania pułku z reguły bierze udział razem z dowódcą i szefem sztabu w przeprowadzanej, przez nich analizie zadania i ogólnej ocenie sytuacji, wspólnie ocenia możliwości nieprzyjaciela, analizuje zadania rozpoznania otrzymane ze sztabu dywizji, współuczestniczy w określeniu zadań rozpoznania pułku.

Ogólna ocena nieprzyjaciela przed powzięciem zamiaru walki nie jest bynajmniej oceną powierzchowną, niedokładną, czy też nie dość wnikliwą. Będzie ona oceną problemów, najbardziej istotnych i głównych ale z natury rzeczy oceną niepełną ze względu chociażby na brak niezbędnych informacji. Oczywiście w tej /wstępnej/ fazie planowania walki , którą nazywamy ogólną /wstępną/ oceną sytuacji, wiele zagadnień dotyczących oceny nieprzyjaciela i organizacji rozpoznania rozpatruje się w zasadniczych, ogólnych zarysach.

Jednym z najważniejszych czynników właściwego zaplanowania walki jest bez wątpienia podjęcie decyzji po ustaleniu przez rozpoznanie niezbędnych danych o nieprzyjacielu. Aktualnymi pod tym względem są doświadczenia wojenne. Według marszałka Związku Radzieckiego G.Żukowa - "informacje dostarczone przez rozpoznanie i ich właściwa analiza powinny odgrywać decydującą rolę przy ocenie sytuacji i podejmowaniu ostatecznej decyzji. Jeżeli nie uda się uzyskać właściwych informacji, to ocena oparta będzie na fałszywych przesłankach, a stąd zainteresowania sztabu pójdą w niewłaściwym kierunku".

Dlatego jednym z głównych /pierzszoplanowych/ zadań sztabu pułku będzie zdobycie maksymalnej ilości danych rozpoznawczych w możliwie krótkim czasie. Po ogłoszeniu zamiaru przez dowódcę starszy oficer rozpoznania będzie mógł postawić elementom rozpoznawczym zadania doraźne. Mogą one dotyczyć rozwinięcia elementów rozpoznania w rejonie wyjściowym, na drogach marszu a także na przewidywanej rubieży wejścia pułku do walki.

Udokładni się te zadania po zakończeniu planowania szczegółowego i postawi się je przy pomocy technicznych środków łączności.

Zazwyczaj w celu zamaskowania przygotowań do natarcia, do czasu jego rozpoczęcia aktywne rozpoznanie nieprzyjaciela w pobliżu frontu mogą i będą prowadziły wojska będące w styczności z nieprzyjacielem. Dlatego też ze sztabem oddziału ¹ ² powinien nawiązać łączność i kontakt osobisty [ze sztabem oddziału] ¹ ² działającym w przodzie [aby otrzymać od niego maksymalnie dużo danych o nieprzyjacielu. Podstawowe znaczenie nabiera w tej sytuacji inicjatywa starszego oficera rozpoznania pułku.

W miarę potrzeb, należy określić jakie dane trzeba jeszcze zdobyć lub potwierdzić, a ponadto należy ustalić i uzgodnić kolejność i sposoby wykonania zadań rozpoznania przez siły i środki pułku przechodzącego do natarcia, jak i wojsk będących w bezpośredniej styczności z nieprzyjacielem, a także sąsiadów.

Ważną rolę spełnia w rozpoznaniu zespół czynności określonych mianem "praca informacyjna", obejmujących opracowanie i rozpowszechnianie danych o nieprzyjacielu. Aby dowódca pułku mógł podjąć słuszną decyzję, należy przede wszystkim ocenić

w miarę szczegółowo skład, wartość bojową i siłę nieprzyjaciela, czyli uzyskać odpowiedź na pytanie: kogo, w jakiej sile /składzie/, kiedy, gdzie i dlaczego należy rozbić/zniszczyć/ aby przy możliwie małych stratach własnych wykonać postawione zadanie. Na to pytanie powinni odpowiedzieć dowódca i szef sztabu pułku, a danych o nieprzyjacielu musi dostarczyć rozpoznanie.)

Główne zadanie starszego ^{szefa} oficera rozpoznania jako pomocnika dowódcy i szefa sztabu, polega na zdobyciu maksymalnej ilości informacji o siłach i sposobach działań bojowych nieprzyjaciela oraz opracowaniu oceny jego możliwości.)

Cały proces pracy informacyjnej sprowadza się do właściwej i trafnej oceny nieprzyjaciela, na którą składają się głównie:

- ustalenie jego położenia w aktualnej /rozpatrywanej/ sytuacji;

- określenie jego możliwości w czasie i przestrzeni.

W miarę napływu informacji dokonuje się segregacji, analizy i oceny. Proces ten trwa nieprzerwanie, a dane potwierdza się z różnych źródeł. Jednocześnie dokonują się ciągłej konfrontacji zdobytych wiadomości z już posiadanymi.

Ustalenie położenia nieprzyjaciela może zawierać elementy statyczne i dynamiczne. Do elementów statycznych zalicza się takie czynniki jak: numeracja jednostek, przynależność organizacyjna /choć czasami może się zmieniać w toku działań/, uzbrojenie, wyposażenie materiałowe itp. Do elementów dynamicznych można zaliczyć takie czynniki, jak: manewr oraz różne warianty działań bojowych. Ocena położenia nieprzyjaciela powinna

dać obraz faktycznego stanu jego sił w określonej sytuacji przed frontem wojsk własnych i sąsiadów.

Druga część pracy analitycznej nad zdobytymi materiałami powinna dać odpowiedź na pytanie: - jakie są możliwości wykrytych sił nieprzyjaciela, jakiego działania z jego strony możemy się w najbliższym czasie spodziewać, np. za godzinę, dobę, z rana, w nocy itp. i na jakim kierunku oraz jakie działania nieprzyjaciela stanowi dla pułku największe zagrożenie.

Na współczesnym polu walki, którego cechą charakterystyczną jest wysoka manewrowość, duże rozśrodkowanie sił i zmienność sytuacji, należy się spodziewać, że decyzje bardziej niż kiedykolwiek przedtem, będą podejmowane na podstawie niepełnych danych z rozpoznania. Aby można było przeprowadzić ocenę możliwości nieprzyjaciela we właściwym czasie, często trzeba będzie dokonać tego na podstawie niepełnych o nim wiadomości. Jest to bardzo trudna i odpowiedzialna praca starszego oficera rozpoznania, ponieważ odtworzenie rzeczywistej sytuacji i wypracowanie obiektywnego, analitycznego i przejrzystego obrazu nieprzyjaciela, będzie w tych warunkach sprawą bardzo złożoną. Tam gdzie sytuacje zmieniają się bardzo szybko, ich rozwój jest trudny do przewidzenia.

Podstawowym warunkiem właściwej oceny jest gruntowna i wszechstronna wiedza o nieprzyjacielu w czasie pokoju, szczególnie znaczenie ma znajomość struktury organizacyjnej jego sił zbrojnych, uzbrojenia i wyposażenia oraz zasad dowodzenia i prowadzenia działań bojowych w różnych warunkach, tj. z użyciem i bez użycia broni jądrowej. Starszy ^{310f} oficer rozpoznania pułku

musi systematycznie i na bieżąco uaktualniać i uzupełniać tę problematykę zarówno przed, jak i w czasie prowadzenia działań bojowych. Pomimo, że nieprzyjaciel nie będzie stale działał według ściśle utartych szablonów, są jednak zawsze pewne ogólne wskazania, dotyczące najbardziej celowego użycia sił. Ważne jest również kierowanie się zasadą "co nieprzyjaciel może wiedzieć o nas". Jeśli uda się dość trafienie przeanalizować jakie dane nieprzyjaciel posiada o naszych wojskach, to w dużym stopniu ułatwimy sobie określenie sposobu jego działania w danej sytuacji.

Gruntowna znajomość nieprzyjaciela pozwala myśleć jego kategoriami. Jak wiadomo, różnice w mentalności mogą pociągać za sobą odrębność zasad działania. Inna narodowość, odmienne zasady wychowania i inny sposób myślenia prowadzi będą w efekcie do odmiennych zasad dowodzenia i prowadzenia walki. Na sposób działania nieprzyjaciela wywiera wpływ osobowość dowódcy, jego cechy charakteru i zdolności organizatorskie. Jest to zagadnienie o dużym znaczeniu, ważne zatem w pracy każdego oficera dokonującego oceny nieprzyjaciela od dowódcy pułku począwszy.

Oceniając możliwe działania nieprzyjaciela z punktu widzenia ich wpływu na wykonanie zadania przez pułk, niezbędne jest uwzględnić te słabe jego strony, które można z powodzeniem wykorzystać. Wykorzystanie słabych stron nieprzyjaciela może być czynnikiem zapewniającym powodzenie.

Ważnym wymaganiem przy ocenie nieprzyjaciela jest umiejętność i zdolność do wykorzystania oderwanych informacji i meldunków oraz analizowania i zestawienia zebranych wiadomości w jedną całość w celu wyciągnięcia właściwych wniosków. Ważne jest, aby przy ocenie sił nieprzyjaciela uwzględniać w zasadzie te elementy,

które rzutują na działania bojowe pułku. W pierwszej kolejności powinny być zbierane, opracowywane i dostarczane te wiadomości, które będą miały zasadniczy wpływ na podjęcie konkretnych decyzji.

Działania wojenne stanowią dziedzinę pełną niewiadomych osnutych w mniejszym lub większym stopniu dozą niepewności. Wiele wiadomości jest sprzecznych, fałszywych i niepewnych, które trzeba będzie zestawić, porównać i ocenić. Wymaga to od każdego oficera rozpoznania dużej umiejętności ich rozróżniania, który w oparciu o wszechstronną znajomość nieprzyjaciela musi kierować się zasadą prawdopodobieństwa. W procesie zbierania wiadomości, jedne będą wypierać drugie, nierzadko przecząc sobie wzajemnie i wytarzając pewien niekorzystny układ w stosunku do przewidywań. Trafne określenie stopnia wiarygodności danych, zależy od doświadczenia oficerów rozpoznania, znajomości sytuacji, umiejętności przewidywania, wyciągania logicznych wniosków.

Dokonując oceny nieprzyjaciela nie należy przyjmować nigdy jako coś pewnego i ostatecznego nawet tego, co jest oczywiste. W czasie oceny należy zawsze zakładać, że sytuacja stale się zmienia. Informacje o nieprzyjacielu należy oceniać widząc go nie statycznie, lecz w aspekcie manewru, czasu i terenu z uwzględnieniem najnowszych zasad działań jego wojsk i umiejętności przewidywać przypuszczalnego rozwoju tych działań. Wiadomo, że ogromną rolę odgrywa element czasu. Należy przyjmować w odniesieniu do nieprzyjaciela korzystne czasy, oczywiście stosownie do wymagań aktualnej sytuacji. Teren i warunki meteorologiczne z punktu widzenia działań nieprzyjaciela stanowią niezbędny element oceny, niejednokrotnie w oparciu o analizę właściwości

wykorzystania ich przez nieprzyjaciela, będzie możliwe określenie sposobu prowadzenia przez niego działań. Podobnie należy traktować możliwe przedsięwzięcia maskownicze, dezinformujące itp. Cały szereg przykładów z drugiej wojny światowej i okresu powojennego świadczy o znaczeniu tych problemów.

Wiedza o nieprzyjacielu i stałe wczuwanie się w sytuację powinny wpłynąć na potrzebę ciągłego badania i analizowania położenia i możliwości nieprzyjaciela. Należy wychodzić, z założenia, że wszystkie posiadane meldunki są w mniejszym lub większym ^{stopniu} zdezaktualizowane. Takie nastawienie musi leżeć u podstaw działalności starszego oficera rozpoznania pułku czyli u podstaw stale i aktywnie prowadzonego rozpoznania.

W treści pracy myślowej starszy oficer rozpoznania musi bezustannie rozważać: jakie siły i środki rozpoznania należy użyć przeciwko nieprzyjacielowi.

Ocenę nieprzyjaciela przeprowadza się na podstawie sumy wszystkich zdobytych wiadomości a końcowym jej akcentem są wnioski, które starszy oficer rozpoznania przedstawia dowódcy pułku. Ocena nieprzyjaciela stanowi szczególny problem w całości kształcie pracy starszego ^{szefa} oficera rozpoznania, można ją uważać za ukoronowanie działalności, jako, że tylko trafna ocena nieprzyjaciela jest gwarancją słusznej decyzji dowódcy. Oczywiście nie ma stałego szablonu pozwalającego na bezbłędne₂₁ dokonanie oceny sił i możliwości nieprzyjaciela. Jednak umiejętne skonfrontowanie posiadanych informacji o nieprzyjacielu dotyczących jego zasad dowodzenia, prowadzenia działań bojowych i innych danych z aktualnymi /najświeższymi/ wiadomościami, oparta na usystematyzowanej analizie i logice, pozwoli uzyskać ocenę położenia i możliwości zbliżone do rzeczywistości.

Działalność analizy, obiektywna ocena i umiejętność uogólniania pozwoli opracować prawidłowe wnioski o nieprzyjaciela oraz przewidzieć prawdopodobny rozwój sytuacji na polu walki.

Działalność starszego ^{szefa} oficera rozpoznania pułku, musi koncentrować się na systematycznym zbieraniu, analizie zdobytych wiadomości oraz meldowaniu /przekazywaniu/ oceny /informacji/, dowódcy, przełożonym, podległym i współdziałającym oddziałom i pododdziałom oraz zainteresowanym szefom rodzajów wojsk i służb.

Zbieranie, opracowywanie danych z rozpoznania oraz informowanie o nieprzyjacielu jest jednym z zasadniczych zadań starszego oficera rozpoznania pułku. Jest on w stanie w każdej chwili przedstawić dowódcy /szefowi sztabu/ swoją ocenę i wnioski dotyczące nieprzyjaciela. Sprawne przekazywanie zdobytych informacji, szybkie ich opracowanie i dostarczenie pozwoli dowódcy /szefowi sztabu/ wykorzystać ich wartość i w odpowiednim czasie postawić wojskom zadania. Sprawny obieg informacji jest czynnikiem szczególnie ważnym w warunkach szybko zmieniającej się sytuacji na polu walki.

Po przeanalizowaniu wszystkich danych o nieprzyjacielu i zestawieniu uogólnionych wniosków zawierających ocenę sytuacji bojowej, ogólny charakter działań i możliwości nieprzyjaciela w okresie prowadzenia ^{walki} natarcia oraz na podstawie wytycznych dowódcy i szefa sztabu pułku, zarządzenia do rozpoznania sztabu dywizji starszy ^{szef} ~~oficer~~ rozpoznania przygotowuje meldunek oceny nieprzyjaciela, W meldunku tym ujmuje:

1. Skład, i ogólny charakter działań *przeciwnika* nieprzyjaciela.

przeciwnika.
- skład ogólny, ugrupowanie oraz rodzaj działań bojowych nieprzyjaciela w pasie danego szczebla dowodzenia i przed frontem sąsiadów;

- rezultat dotychczasowych działań, w tym kierunek głównego uderzenia i tempo natarcia lub rejon głównego wysiłku obrony nieprzyjaciela; *przeciwnika*;

- użycie broni jądrowej przez nieprzyjaciela /jeśli była ona używana/;

- charakter działań lotnictwa nieprzyjaciela.

2. Skład *przeciwnika* nieprzyjaciela w pasie działań danego szczebla dowodzenia:

przeciwnika
- siły i środki nieprzyjaciela, które znajdują się lub mogą się znaleźć oraz ich ugrupowanie w danym pasie w kolejności:

- ogólnowojskowe oddziały lub związki taktyczne /operacyjne/;

- środki napadu jądrowego;

- artyleria konwencjonalna;

- środki przeciwpancerne;

- lotnictwo;

- system dowodzenia i środki radioelektroniczne.

- charakterystyka terenu po stronie *przeciwnika* nieprzyjaciela i jego rozbudowy inżynierskiej i infrastruktury.

3. Prawdopodobny charakter dalszych działań *przeciwnika* nieprzyjaciela.

przeciwnika
- prawdopodobny cel i zamiar nieprzyjaciela;

- przewidywane działania jego sił i środków w poszczególnych etapach walki;

- wnioski dotyczące:

- rejonu w jakim jest lub może być główne zgrupowanie sił i środków ^{meldunka} nieprzyjaciela;
- gęstości taktycznych sił i środków ^{meldunka} nieprzyjaciela;
- silnych i słabych stron nieprzyjaciela; ^{meldunka}
- obiektów, które przedstawiają największe zagrożenie, a których zniszczenie lub obezwładnienie ułatwi wykonanie zadań.

4. Główne zadania rozpoznania.

Meldunek starszego ^{szefa} oficera rozpoznania powinien być opracowany celowo, to znaczy powinien zawierać te problemy, które mogą interesować dowódcę pułku przy podejmowaniu decyzji.

Prócz meldunku ^{meldunka} oceny nieprzyjaciela ^{szef} starszy oficer rozpoznania pułku przedstawia także w zależności od potrzeb wynikających z sytuacji bojowej meldunki doraźne. Przekazuje się je natychmiast w wypadku wykrycia środków przenoszenia broni jądrowej lub symptomów jej użycia, nagłych zmian w działaniach ^{meldunka} nieprzyjaciela, zastosowania przez niego nieznanych środków walki lub zdobycia nowych wiadomości mogących zasadniczo wpłynąć na przebieg walki.

W praktyce z powodu ograniczonej ilości czasu na przygotowanie i przedstawienie meldunku ^{szef} starszy oficer rozpoznania ^{w raportach} nie będzie ^{tylko} wygłaszał obszernych referatów, będzie natomiast przedstawiał zasadnicze wnioski. Jednak zawsze powinien być gotowy do udzielenia odpowiedzi na wszystkie ewentualne pytania dowódcy pułku, dlatego konieczną rzeczą jest prowadzenie tak szerokiej i wszechstronnej analizy nieprzyjaciela. ^{meldunka}

Ponadto musi być zawsze gotowy do potwierdzenia ujętych w meldunku wniosków, łącznie z kalkulacjami /rozliczeniami/

i wskazaniem źródeł informacji /wiadomości/. We wnioskach z oceny nieprzyjaciela szczególnie wnikliwie musi potraktować te zagadnienia, które są dowódcy pułku najbardziej potrzebne do wypracowania decyzji. Będą to przede wszystkim:

- jakie siły nieprzyjaciela działają w pasie pułku, główne zgrupowanie wojsk i środków masowego rażenia;

- jakie są możliwości tych sił w czasie i w przestrzeni; jakich działań, na jakim kierunku i kiedy ze strony nieprzyjaciela należy oczekiwać, silne i słabe strony ugrupowania i przewidywanego działania nieprzyjaciela itp.;

- jakie działanie nieprzyjaciela stanowi największą groźbę dla wojsk pułku i główne obiekty, których rozbicie /zniszczenie/ może doprowadzić do znacznego zmniejszenia zdolności bojowej nieprzyjaciela;

- główne zadania rozpoznania.

Dane dotyczące oceny nieprzyjaciela, zebrane i opracowane przez starszego oficera rozpoznania, po ich wrysowaniu na mapę decyzji i ujęciu niektórych w formie tekstowej oraz przedstawione dowódcy /szefowi sztabu/ pułku, stanowią podstawę planowania działań bojowych i opracowania dokumentacji rozpoznawczej.

4.2.2. Planowanie rozpoznania.

Jednym z zasadniczych przedsięwzięć składających się na organizację rozpoznania jest jego planowanie. Tylko w wyniku wszechstronnego, przemyślanego i dokładnego planowania można osiągnąć celowe wykorzystanie sił i środków rozpoznania wszystkich rodzajów wojsk, ściśle ich współdziałanie i dokładne

wykonanie różnorodnych zadań rozpoznawczych.

Planowanie rozpoznania polega na opracowaniu planu działania wyznaczonych do tego sił i środków /organów/, tak aby wykonały swe zadania w określonym czasie.

Podstawą do planowania jest:

- decyzja dowódcy;
- wytyczne dowódcy /szefa sztabu/ do organizacji rozpoznania;
- zarządzenie do rozpoznania sztabu dywizji;
- posiadane wiadomości o nieprzyjacielu;
- posiadane siły i środki rozpoznania i ich możliwości.

Planowaniem kieruje osobiście starszy ^{szef} oficer rozpoznania pułku i realizuje je wspólnie z oficerami operacyjnymi i szefami rodzajów wojsk.

Planowanie realizowane z zasady na okres przygotowania walki i okres jej prowadzenia, obejmuje następujące przedsięwzięcia:

- ustalenie celów i zadań rozpoznania;
- analizę potrzeb uzyskania wiadomości, sposobów i terminów ich zdobywania oraz przekazywania;
- podział sił i środków rozpoznania według zadań z uwzględnieniem ich możliwości;
- określenie czasu potrzebnego do przygotowania sił i środków rozpoznawczych oraz wykonania zadań;
- wybór zasadniczych i zapasowych rubieży rozwinięcia /wprowadzenia do działań / organów rozpoznawczych i określenie sposobów ich przegrupowania;
- wydzielenie odwodu sił i środków rozpoznania.

Treść i metoda pracy w zakresie wykonania wskazanych 7 czynności będzie zależna od wielu czynników, a między innymi od pracy dowódcy i szefa sztabu pułku włożonej w organizację rozpoznania, od tego czy dowódca określi zadania rozpoznania, czy też zadania te określi starszy oficer rozpoznania dopiero na podstawie analizy posiadanych wiadomości, czy szef sztabu wyda wskazówki organizacyjne itp.

Przedsięwzięcia te mogą być zrealizowane, zależnie od konkretnej sytuacji, równoległe lub według ustalonej kolejności. Czynniki warunkującymi zakres przedsięwzięć planistycznych będą: sytuacja bojowa, stan i zaangażowanie elementów rozpoznawczych w dotychczasowych działaniach, ich aktualne materiałowo-techniczne zabezpieczenie i możliwości, czas na planowanie oraz warunki pracy sztabu pułku i warunki współpracy z szefami rodzajów wojsk w dziedzinie rozpoznania.

Metody planowania rozpoznania mogą być różne. Styl pracy starszego oficera rozpoznania musi zapewnić terminowe i sprawne zaplanowanie oraz przekazanie zadań rozpoznawczych wykonawcom. Niezmienna musi jedynie pozostać zasada zgrania wysiłków wszystkich rodzajów sił i środków rozpoznania w ramach jednolitego systemu rozpoznania w celu wykonania jak największej ilości zadań rozpoznawczych, w jak najkrótszym czasie.

Przystępując do planowania, starszy oficer rozpoznania pułku powinien przede wszystkim ocenić posiadane wiadomości o nieprzyjacielu i zajmowanym przez niego terenie. W wyniku tej analizy, na podstawie znajomości norm taktycznych nieprzyjaciela, dotychczasowych doświadczeń oraz oceny konkretnej sytuacji i przewidywanych zmian, określa: ugrupowanie nieprzyjaciela, prawdopodobne miejsca rozmieszczenia ważniejszych obiektów do rozpoznania, ich charakter, rodzaj i skład.

Z kolei uwzględniając wytyczne dowódcy i szefa sztabu, powinien podzielić siły i środki rozpoznania według zadań /kierunków, obiektów/, ustalając: kto, kiedy i o jakich obiektach ma zdobyć potrzebne dane.

W czasie opracowywania planu rozpoznania, elementy rozpoznawcze pułku mogą być w różnym stopniu gotowości bojowej, niektóre będą realizowały zadania rozpoznawcze zgodnie z wcześniej opracowanym planem - może więc okazać się konieczne przegrupowanie ich na nowy kierunek, co wymaga pewnego czasu. Również poszczególne zadania będą różniły się stopniem trudności, a tym samym niezbędnym do ich realizacji czasem. W związku z tym czynności te wpłyną istotnie na czas wykonania poszczególnych zadań rozpoznawczych.

Kolejnym zagadnieniem planowania jest wybór głównego kierunku /wysiłku/ rozpoznania, będzie on w zasadzie określony każdorazowo przez dowódcę lub szefa sztabu, a także może być narzucony przez sztab dywizji i ujęty w zarządzeniu do rozpoznania sztabu dywizji.

W natarciu będzie się on pokrywał na ogół z kierunkiem głównego uderzenia. Odpowiednio więc do przyjętego głównego kierunku /wysiłku/ rozpoznania, należy zaplanować i zrealizować rozwinięcie sił i środków rozpoznania w taki sposób, aby mogły one wykryć w pierwszej kolejności zasadnicze zgrupowanie nieprzyjaciela, a w szczególności jego środki przenoszenia broni jądrowej.

Oprócz zaplanowania użycia zasadniczych sił i środków rozpoznania starszy oficer rozpoznania pułku powinien również przewidzieć odwód rozpoznania oraz jego użycie w wypadku zaistnienia nieprzewidzianych sytuacji na polu walki.

Ostatnim elementem planowania jest określenie sposobu przekazywania danych rozpoznawczych przez własne elementy rozpoznawcze i sztaby podległych pododdziałów, jak również do

do sztabu dywizji oraz sposobu ich wymiany z sąsiadami.

Działania rozpoznawcze, w zależności od sytuacji i zadań planuje się na różne okresy. W działaniach zaczepnych na okres przygotowawczy i pierwszy dzień walki, przy czym szczegółowo na okres przygotowawczy i na głębokość zadania bliższego.

Starszy oficer rozpoznania pułku stanowi centrum zbierania, segregowania i analizy wszystkich wiadomości z rozpoznania, ponosi odpowiedzialność za terminowe informowanie między innymi szefów rodzajów wojsk. Dlatego też podczas planowania rozpoznania szczególną uwagę należy zwrócić na uzgadnianie przedsięwzięć pomiędzy starszym oficerem rozpoznania a szefami rodzajów wojsk. Ogrom pracy starszego oficera rozpoznania i jego odpowiedzialność wymaga szczególnej uwagi w zakresie współpracy z szefami rodzajów wojsk, oficerami rozpoznania sąsiadów, a także ze sztabem dywizji, aby ustrzec się, zwłaszcza ze strony szefów rodzajów wojsk działania samodzielnego, nieskoordynowanego w jedną całość, aby wiadomości przez nich zdobyte były natychmiast przekazywane starszemu oficerowi rozpoznania pułku.

Takie działanie umożliwia:

- prowadzenie działań rozpoznawczych przez wszystkie siły i środki rozpoznania według jednolitego planu, opracowanego przez starszego oficera rozpoznania;
- wyznaczenie zadań poszczególnym rodzajom rozpoznania zgodnie z możliwościami sił /elementów/ rozpoznania;
- jednoczesne prowadzenie rozpoznania najważniejszych obiektów przez kilku wykonawców w swoim zakresie;
- systematyczną wymianę informacji pomiędzy sztabem pułku a szefami rodzajów wojsk.

Podstawowym dokumentem ^{obowiązkowym} obowiązującym organizację rozpoznania w pułku jest mapa robocza starszego ^{siefa} oficera rozpoznania stanowiąca jednocześnie plan rozpoznania pułku.

Dokument ten powinien zawierać:

- obiekty rozpoznania, czyli te elementy ugrupowania ^{przeciwnika} nieprzyjaciela, urządzenia obronne i stałe obiekty terenowe, które należy rozpoznać, ^{walki} a ponadto podkolorowane inną barwą wszystkie wiadomości o nieprzyjacielu, ich ocenę i możliwości nieprzyjaciela w każdej ważniejszej sytuacji oraz przewidywane rejony jego uderzeń jądrowych wraz z ich opisem;
- rubież wejścia do walki pododdziałów pułku oraz kierunki ich działania, linie rozgraniczenia pułku i pododdziałów i ich zadania;
- stanowiska dowodzenia batalionów, pułku, sztabu dywizji i sąsiadów;
- elementy rozpoznawcze pułku /rodzajów wojsk/ ich zadania, rejony rozmieszczenia, rubież i czas wejścia do działań, orientacyjny czas i rubież ich przegrupowania oraz rejon rozmieszczenia i przesunięcia odwodu rozpoznania;
- rejony planowane wykonania zdjęć lotniczych z podaniem skali, czasu wykonania, rodzaju fotografowania i czasu dostarczenia zdjęć;
- skład, zadania i kierunki działania elementów rozpoznawczych pułku, rejony i zadania grup wypadowych i pododdziałów wyznaczonych do prowadzenia rozpoznania walką /gdy jest organizowane/;
- główny kierunek i granice pasa rozpoznania;
- elementy rozpoznawcze wyższego sztabu rozmieszczone w pasie działania pułku, rejony zastrzeżone oraz kierunki działania elementów rozpoznawczych sąsiadów.

Mapę roboczą starszego oficera rozpoznania pułku uzupełnia legendą w postaci ujednoczonych tabel, które zawierają:

- zadania rozpoznawcze pułku z podziałem sił i środków, ujmuje się tu również cele rozpoznania oraz sposób i terminy przekazywania zdobytych danych rozpoznawczych;
- organizację łączności radiowej starszego oficera rozpoznania i zagadnienia współdziałania organów rozpoznawczych;
- dane uzupełniające ocenę nieprzyjaciela.

Plan rozpoznania pułku różni się w treści od planu rozpoznania dywizji, ponieważ obok zagadnień organizacji rozpoznania i ich zabezpieczenia, zawiera również ocenę nieprzyjaciela i ważniejsze elementy ugrupowania bojowego pułku oraz sąsiadów. Podyktowane to jest potrzebą stworzenia starszemu oficerowi rozpoznania odpowiednich warunków, gdyby musiał zastąpić starszego oficera operacyjnego pułku /zasada zamienności funkcji/.

Starszy oficer rozpoznania pułku uzgadnia potrzeby i wykonanie zadań rozpoznania z zainteresowanymi oficerami sztabu pułku i szefami rodzajów wojsk.

Powinien on między innymi uzgodnić:

a/ ze starszym oficerem operacyjnym pułku:

- ocenę sił i możliwości nieprzyjaciela z punktu widzenia wpływu na planowanie użycia pododdziałów pułku;
- zadania rozpoznania wykonywane na korzyść pododdziałów pierwszego i drugiego rzutu, artylerii, oddziału wydzielonego itp. , oraz terminy ich realizacji;
- rejony ześrodkowania, rubieże /rejony/ i czas wejścia do działań, czas i rubieże przegrupowania przed i w toku działań bojowych;

- inne dane - związane z dowodzeniem, łącznością, zaopatrzeniem, przekazywaniem wiadomości itp.;;

b/ z szefem artylerii pułku:

- zadania elementów rozpoznania artyleryjskiego wykonywane na korzyść artylerii pułku, terminy oraz sposób przekazywania zdobytych wiadomości, a zwłaszcza o rozmieszczeniu środków przenoszenia broni jądrowej;

- rubieże /rejon/ i czas rozwinięcia do działań elementów rozpoznania artyleryjskiego, czas i rubieże przegrupowania w toku działań bojowych;

- ujednoczenie numeracji celów, obiektów i sposobu przekazywania ich współrzędnych;

c/ z szefem saperów pułku:

- charakterystykę terenu z punktu widzenia prowadzenia walki oraz możliwy wpływ uderzeń jądrowych na ukształtowanie terenu, powstanie zalewów, zatorów, pożarów itp.;

- ilość, rodzaj i jakość zapór jądrowych nieprzyjaciela oraz cały szereg innych zagadnień dotyczących rozbudowy inżynierskiej terenu, pól minowych i możliwości ich pokonania przez wojska własne;

- rozmieszczenie, zadania oraz użycie sił /elementów/ rozpoznania inżynierskiego;

ę sposób przekazywania zdobytych danych rozpoznawczych;

d/ z szefem *obrony przeciwchemicznej pułku* zabezpieczenia chemicznego pułku:

- rozmieszczenie oraz zadania pododdziałów rozpoznawczych wojsk chemicznych oraz zabezpieczenie kompanii rozpoznawczej pod względem obrony przed skażeniami, sposób przekazywania informacji rozpoznawczych;

e/ z sekcją polityczną:

- partyjno-polityczne zabezpieczenie działań rozpoznawczych;

- formy politycznego i psychologicznego oddziaływania zwiadowców na żołnierzy i ludność cywilną nieprzyjaciela;

f/ z szefem łączności pułku:

- organizacja systemu łączności w jednolitym systemie rozpoznania;

- zabezpieczenie sprawnego obiegu informacji, zarówno w kanałach łączności wewnętrznej, jak i ze sztabem dywizji oraz sztabami sąsiednimi i współdziałającymi;

g/ z kwatermistrzem pułku:

- zabezpieczenie materiałowe i techniczne wszystkich elementów rozpoznania;

- miejsce rozmieszczenia punktu zbiórki pułku

h/ z sąsiadami:

- kolejność i sposób wzajemnej wymiany informacji oraz sposób prowadzenia wspólnego rozpoznania obiektów nieprzyjaciela, które mają duże znaczenie zarówno dla wojsk własnych, jak i sąsiadów.

4.2.3. Stawianie zadań rozpoznawczych.

Stosowane techniczne środki dowodzenia umożliwiają przekazywanie zadań bojowych i innych informacji decyzyjnych ustnie, na piśmie, zobrazowane graficznie, na taśmie magnetofonowej i za pomocą sygnałów. Wybór formy i sposobu przekazywania tych informacji zależy od czasu, sytuacji i posiadanych przez stawiającego

zadania i organa dowodzenia środków łączności. Dobre wyniki uzyskuje się przez umiejętne łączenie różnych form i sposobów przekazywania zadań bojowych i innych informacji decyzyjnych.

W pułku zgodnie z wymogami regulaminów służby sztabów oraz możliwości /zależne od posiadanego sprzętu/ wyróżnia się następujące sposoby przekazywania zadań bojowych i innych informacji decyzyjnych:

a/ wydanie ustnego rozkazu bojowego /zarządzenia/ i osobista organizacja współdziałania przez starszego oficera rozpoznania: w tym wypadku starszy ^{scefa} oficer rozpoznania wyjeżdża do dowódcy kompanii rozpoznawczej lub wzywa go osobiście.

b/ za pomocą technicznych środków łączności w relacji WD R-5 starszego ^{scefa} oficera rozpoznania, a WD R-5 dowódcy kompanii.

Zasadniczym kryterium wyboru sposobu przekazywania zadań bojowych i innych informacji decyzyjnych jest czas. Najekonomiczniejsze wykorzystanie czasu, a także dokładność i skrytość w przekazywaniu tych informacji osiąga się przez umiejętne łączenie różnych sposobów i form, z uwzględnieniem ich dodatnich i ujemnych stron oraz konkretnej sytuacji.

Z doświadczeń wynika, że najlepszym sposobem przekazania zadania bojowego jest ustne, osobiste jego przekazanie przez starszego ^{scefa} oficera rozpoznania/lub oficera - tłumacza/wyjatkowych wypadkach/. Ustne stawianie /przekazywanie/ zadań powinno być ilustrowane informacjami zawartymi na mapie.

Wszystkie ustnie wydane rozkazy i zarządzenia starszy ^{scefa} oficer rozpoznania obowiązkowo zapisuje w notatniku pracy lub w przypadku stawiania zadań przy pomocy technicznych środków łączności na sformalizowanych blankietach. Pozwala to starszemu

referat
oficerowi rozpoznania kontrolować wykonanie zadań przez podwładnych i zwiększa ich odpowiedzialność.

Przekazywanie rozkazów, zarządzeń i wytycznych przez techniczne [technicznej] środki łączności znajduje zastosowanie w sytuacjach wymagających wprowadzenie zadań w życie w bardzo krótkim czasie oraz podczas przygotowania działań bojowych w warunkach skrajnie ograniczonego czasu.

Przekazując zadania bojowe i inne informacje decyzyjne, trzeba im zapewnić terminowość, dokładność, jasność i skrytość.

Stawianie i przekazywanie zadań bojowych należy dostosować do wymagań konkretnej sytuacji, posiadanych technicznych środków dowodzenia i czasu niezbędnego wykonawcom na realizację tych zadań. Ponadto zadania bojowe należy:

- postawić i przekazać w terminie zapewniającym ich wykonanie;
- formułować zwięźle i przekazywać w takiej formie, aby wykonawca zrozumiał je właściwie i w jak najkrótszym czasie;
- przekazywać według ich pilności i ważności, a formę dostosowywać do środków i sposobów zapewniających jak najszybsze ich przekazanie;
- w sytuacjach gwałtownie zmieniających się przekazywać główne problemy.

Po dokonanej analizie zarządzenia do rozpoznania, zapoznaniu się z zamiarem wstępnym i po wysłuchaniu wytycznych do organizacji rozpoznania starszy *ref* oficer rozpoznania przekazuje dowódcy kompanii rozpoznawczej zarządzenie przygotowawcze.

W zarządzeniu przygotowawczym można ująć /wariant/:

- jak uzupełnić i ukompletować kompanię rozpoznawczą zwiadowcami i sprzętem technicznym /o ile istnieje taka potrzeba/;

- postawić zadania /w niezbędnym zakresie/, a w tym:
kierunek prowadzenia rozpoznania oraz rejony zastrzeżeń, gotowość
do prowadzenia rozpoznania;

Znaki rozpoznawcze i hasło przy przekraczaniu linii wojsk własnych;
ile i jakie przygotować elementy rozpoznawcze; jakiego terenu
przygotować mapy topograficzne.

Po zakończeniu planowania szczegółowego na podstawie planu roz-
poznania, starszy ^{szef} oficer rozpoznania stawia zadania poszczegól-
nym elementom rozpoznawczym osobiście lub poprzez dowódcę kompanii
rozpoznawczej.

[Stawiając zadania powinien podać: 7

a/ pododdziałowi rozpoznawczemu /POR/:

- wiadomości o nieprzyjacielu; *przebiegu*
- skład pododdziału rozpoznawczego;
- pas rozpoznania i zadania do rozpoznania;
- punkt wyjścia i czas jego przekroczenia;
- czas zakończenia rozpoznania i sposób dalszego
działania;
- sposób utrzymywania łączności i terminy składania mel-
dunków.

Oprócz tego, w razie konieczności, mogą mu być przekazywane
wiadomości o działaniu sąsiednich organów rozpoznawczych, spo-
sobach wzajemnej identyfikacji, sposobie przekraczania linii
frontu, a także hasło i odzew.

b/ samodzielnemu patrolowi rozpoznawczemu /SPR/:

- wiadomości o nieprzyjacielu /w zakresie niezbędnym do
wykonania zadania/;

- położenie oraz działanie pierwszorzutowych oddziałów wojsk własnych na kierunku działania SPR;
- zadanie SPR, w tym jego kierunek działań lub obiekt rozpoznania;
- czas /rubież/ rozpoczęcia działań /przekroczenia własnego przedniego skraju/;
- siły i sposób zabezpieczenia wejścia SPR do działań;
- czas /rubież, rejon/ zakończenia prowadzenia rozpoznania oraz sposób działania po wykonaniu zadania;
- komu , w jakim czasie i jakimi środkami przekazywać meldunki;
- sygnały i znaki rozpoznawcze z własnym lotnictwem, sąsiednimi pododdziałami rozpoznawczymi oraz z pododdziałami wojsk własnych.

Niezależnie od postawionych zadań dowódcy SPR należy udzielić wytycznych niezbędnych do organizacji działań, które mogą dotyczyć: współdziałania, zabezpieczenia działań bojowych, a w tym również zabezpieczenia materiałowo-technicznego, sposobu postępowania z jeńcami itp.

e/ grupie wypadowej /GW/:

- wiadomości o nieprzyjacielu /siła, skład i jego możliwości w planowanym rejonie działania grupy/;
- skład i zadanie oraz obiekt wypadu lub rejon działania grupy wypadowej;
- czas gotowości do działania i wykonania zadania przez grupę.

Natomiast w zadaniu dla sił i środków zabezpieczających działanie GW podaje się:

- siły i środki, jakie wydziela się do zabezpieczenia działania GW;

- cele przewidziane do obezwładnienia w wypadku wykrycia grupy;

- cele lub rejony, na które należy dodatkowo przewidzieć ogień;

- gotowość oraz sygnały do otwarcia i przerwania ognia.

f/ posterunkowi obserwacyjnemu:

- wiadomości o ^{nieprzyjaciela} nieprzyjacielu /w zakresie niezbędnym do wykonania zadania /;

- wiadomości o wojskach własnych działających w pasie /sektorze/ obserwacji posterunku obserwacyjno-przedni skraj, rozmieszczenie zapór inżynieryjnych, rozmieszczenie pododdziałów ubezpieczenia oraz drogi wycofywania ich; jeśli w przodzie znajdują się własne pododdziały rozpoznawcze, należy również podać drogi wycofania tych elementów, jeżeli znajdują się w zasięgu obserwacji posterunku obserwacyjnego/;

- miejsce posterunku obserwacyjnego /główne i zapasowe/, pas /sektor/ obserwacji, zadania, miejsce, kierunek lub obiekt, na który należy zwrócić szczególną uwagę, czas gotowości posterunku i rozpoczęcia obserwacji;

- miejsca sąsiednich posterunków obserwacyjnych oraz sposób współdziałania z nimi;

- czas i sposób meldowania wyników obserwacji;

- znaki rozpoznawcze;

- w miarę potrzeby inne zagadnienia do właściwej organizacji i pracy posterunku obserwacyjnego, np. związane z zabezpieczeniem materiałowym, inżynieryjną rozbudową itp.

Jeżeli wyznacza się dozory, należy je podać na początku.

Liczbę i numerację dozorów ustala starszy ^{sieć} oficer rozpoznania pułku, kierując się zasadą, że na każde 300 - 500 m obserwowanego terenu powinny przypadać 1 - 2 dozory. Ustaloną numerację dozorów posługują się wszystkie posterunki działające na danym kierunku, bez względu na rodzaj wojska /służby/, do którego należą.

Zadanie dowódcy posterunku stawia się w terenie - w miejscu /rejonie/ rozmieszczenia posterunku rozpoznawczego.

g/ ruchomemu posterunkowi obserwacyjnemu:

- wiadomości o ^{nieprzyjacielu} /w zakresie niezbędnym do wykonania zadania/;
- punkt wyjścia do działania /miejsce rozpoczęcia działania/ oraz czas gotowości do działania;
- zadania ruchomego posterunku obserwacyjnego do rozpoczęcia działań /co i gdzie rozpoznać/ oraz podczas działania /kierunek działania, co rozpoznać, obiekty lub kierunki, na których należy skupić główny wysiłek obserwacji/;
- kierunki działania sąsiednich ruchomych posterunków obserwacyjnych i sposób współdziałania z nimi;
- czas i sposób meldowania wyników obserwacji;
- czas lub rejon zakończenia działania oraz sposób działania po wykonaniu zadania;
- inne zagadnienia niezbędne do organizacji i prowadzenia działań przez ruchomy posterunek obserwacyjny.

h/ pododdziałowi wyznaczonemu do organizacji zasadzki:

- wiadomości o nieprzyjacielu;
- miejsce /rejon/, czas i cel zasadzki;
- sposób działania po wykonaniu zadania.

i/ pododdziałowi wyznaczonemu do prowadzenia rozpoznania walką:

- wiadomości o nieprzyjacielu;
- obiekt ataku;
- podstawę wyjściową do działania;
- sposób i czas zajęcia podstawy wyjściowej do działania;
- podstawę wyjściową do ataku;
- sposób pokonania /usunięcia zapór/;
- podział środków ogniowych przeznaczonych do niszczenia nieprzyjacielskich środków ogniowych;
- sygnały współdziałania z przydzielonymi i wspierającymi środkami ogniowymi;
- działanie podczas kontrataku nieprzyjaciela;
- sposoby umocnienia się na zdobytym terenie lub kierunku dalszego natarcia /jeżeli takowe przewiduje się/;
- kolejność wprowadzenia do walki odwodu; /jeżeli zaistnieje taka potrzeba/;
- kolejność wycofania się /jeżeli takie przewiduje się/;
- organizację konwojowania jeńców, zabezpieczenia sanitarnego, ewakuacji rannych i zabitych;
- sposób działania elementów rozpoznawczych w ugrupowaniu walczących wojsk;
- stanowisko dowodzenia i kolejność jego przesunięć.

5. WYKORZYSTANIE SIŁ I ŚRODKÓW ROZPOZNANIA

Sposób wykorzystania sił i środków rozpoznania w okresie przygotowawczym /do chwili rozpoczęcia natarcia/ zależy przede wszystkim od sposobu przejścia pułku do działań zaczepnych. W okresie przygotowania natarcia z marszu pułk będzie miał ograniczone możliwości wykorzystania swoich sił i środków rozpoznania. Jednakże dokładne zaplanowanie i przemyślane ich użycie, w połączeniu z wykorzystaniem znacznie większych możliwości, jakimi dysponują wojska i ich organa rozpoznawcze będące w bezpośredniej styczności z nieprzyjacielem, pozwalają pułkowi na zdobycie /uzyskanie/ danych rozpoznawczych, które zabezpieczą wykonanie zadania przy przejściu do natarcia z marszu.

Doświadczenia II wojny światowej wskazują, że ~~w~~ okresie przygotowania natarcia można zdobyć bardzo cenne wiadomości dzięki działaniom grup wypadowych i stosowaniu zasadzek. Najbardziej celowym jest wykonanie wypadu na przedni skraj obrony nieprzyjaciela w noc poprzedzającą natarcie. Będą one wykonane na korzyść nacierającej dywizji /jako, że pułk nacierał będzie w ugrupowaniu dywizji/ siłami i środkami wojsk będących w przodzie, w bezpośredniej styczności z nieprzyjacielem. Orga-nizację, planowaniem i kierowaniem zajmuje się jednak wydział rozpoznawczy nacierającej dywizji, a starszy oficer rozpoznania pułku na kierunku natarcia którego wypad jest organizowany [także] także w tym uczestniczy. Zasadzki wykonywane będą także siłami wojsk będących w styczności z nieprzyjacielem. Użycie do wykonania wypadów i zasadzek wojsk przygotowujących się do natarcia jest zabronione ze względu na możliwość ujawnienia przygotowań do przejścia do działań zaczepnych. Najbardziej celowym jest organizować wypadu i zasadzki na skrzydłach i stykach pododdziałów

nieprzyjaciela, w rejonach rozmieszczenia sztabów, a także na przedni skraj obrony /szczególnie na małe punkty oporu i oddzielne SO/.

Ze względu na ograniczone możliwości w zakresie stosowania różnorodnych sposobów rozpoznania oraz działania sił i środków rozpoznania ogólnowojskowego i rodzajów wojsk są ograniczone] wzrasta w tym okresie znaczenie obserwacji prowadzonej ze stałych lub ruchomych posterunków obserwacyjnych.

Aby zapewnić, dostarczenie pełnych danych o nieprzyjacielu posterunki obserwacyjne należy wysłać w ugrupowanie bojowe wojsk działających w przedzie bezpośrednio po otrzymaniu zadania do natarcia. Zadania wynikające z planowania szczegółowego można przekazać im za pomocą technicznych środków łączności w trakcie przemarszu na wyznaczone miejsca lub już podczas prowadzenia obserwacji. Wskazany jest także kontakt i wymiana danych rozpoznawczych z posterunkami obserwacyjnymi wojsk będących w styczności. W celu skrócenia czasu na urządzenie i przygotowanie miejsca posterunku obserwacyjnego można wykorzystać posterunek obserwacyjny wojsk będących w styczności.

Zasadnicze zadania obserwacji w okresie przygotowania ^{walki} natarcia to: ustalenie punktów oporu, rozmieszczenie zasadniczych środków ogniowych, urządzeń obronnych i zapór inżynierskich nieprzyjaciela w terenie oraz określanie oznak, które mogą wskazywać na przygotowanie do użycia broni jądrowej lub innych środków masowego rażenia.

W okresie przygotowania natarcia wskazane jest organizowanie 1-2 PO ze składu kompanii rozpoznawczej pułku przewidzianego do

działania w pierwszym rzucie dywizji.

W zależności od warunków terenowych i atmosferycznych głębokość obserwacji z PO może być różna. Przyjmuje się, że w przeciętnych warunkach wynosi ona 5-8 km. Można ją znacznie zwiększyć /do 15 - 20 km/ używając na kierunku przyszłego natarcia pułków śmigłowców jako posterunków obserwacyjnych.

W nocy i w warunkach ograniczonej widoczności należy do obserwacji wykorzystywać środki radiolokacyjne i pracujące na zasadzie zastosowania podczerwieni i termowizji. W celu wykorzystania tych urządzeń na korzyść pułku należy rozmieszczać PO dywizyjne na kierunku działania pierwszorzutowych pułków. Oprócz tego obserwację uzupełnia się podsłuchiwaniami prowadzonymi w zasadzie z miejsca rozmieszczenia posterunku obserwacyjnego.

Do prowadzenia rozpoznania dróg marszu wojsk pułku na rubież wprowadzenia do walki wysyła się pułkowe samodzielne patrole rozpoznawcze /SPR/. Wysyła się je na każdą drogą planowanego marszu wojsk. SPR szczebla pułkowego powinny rozpocząć swe działania z 1 - 1,5 godzinnym wyprzedzeniem w stosunku do czasu wyruszenia awangard przegrupowujących się na rubież ataku wojsk, aby na podstawie uzyskanych przez nie nowych danych rozpoznawczych, dowódca mógł /w razie potrzeby/ udokładniać swą decyzję i postawić wojskom dodatkowe zadania przed wyjściem pułku na rubież wprowadzenia do walki. Zadania SPR w czasie pruegrupowania pułku na rubież wprowadzenia do walki polegają przede wszystkim na ustaleniu stanu dróg; ustaleniu i rozpoznaniu sił i składu taktycznego desantu powietrznego /grup dywersyjno-rozpoznawczych/, który może zostać wysadzony na drogach marszu dywizji oraz na ustaleniu i rozpoznaniu /a niekiedy zwalczaniu/ drobnych pododdziałów nieprzyjaciela, które mogł

przeniknąć przez linię frontu /co może być typowe na współczesnym polu walki/.

Po osiągnięciu rubieży wprowadzenia pułku do walki SPR zajmują z góry określone miejsce w ugrupowaniu wojsk będących w bezpośredniej styczności z nieprzyjacielem i wydzielonymi elementami /PO/ prowadzą obserwację w celu ustalenia dogodnych miejsc do przenikania w głąb ugrupowania nieprzyjaciela.

W wypadku, gdy nieprzyjaciel wykona uderzenie jądrowe na wojska pułku przygotowujące się do natarcia, należy wysłać w te rejon, obok patroli rozpoznania skażeń, również oficerskie patrole rozpoznawcze, które winny ustalić straty i zniszczenia oraz określić drogi pokonania lub obejścia rejonów skażonych.

Bezpośrednio przed rozpoczęciem natarcia, w celu wykrycia powstałych zmian w ugrupowaniu bojowym nieprzyjaciela i położeniu jego wojsk, a także potwierdzenia obecności wojsk nieprzyjaciela w czołowych punktach oporu i uniknięcia tym samym wykonania własnych uderzeń jądrowych i ognia artylerii w próżnię lub na słabo obsadzone pozycje, można przeprowadzać rozpoznanie walką. Prowadzi się je wyłącznie za zezwoleniem dowódcy armii, bądź zgodnie z jego decyzją siłami i środkami wojsk będących w bezpośredniej styczności z nieprzyjacielem, rzadziej ze składu nacierającej dywizji.

ZAKOŃCZENIE

Przedstawione zagadnienia w tym referacie to zaledwie część problematyki dotyczącej zasad organizacji i planowania rozpoznania pułku w okresie ^{Walki} przygotowania natarcia. Praca nie porusza problemów organizacji, planowania i prowadzenia rozpoznania w toku prowadzenia natarcia, w obronie, w marszu w przewidywaniu boju spotkaniowego czy też podczas działań rajdowych prowadzonych przez pułk. Ze względu na ograniczoną objętość referatu zająłem się tylko okresem przygotowania natarcia, pozostawiając nie rozwiązane problemy do opracowania w terminie późniejszym.

Wydrukowano w 2 egz.

Egz.nr. 1 - 2 ~~Katedra~~ Biblioteka Nauk 025

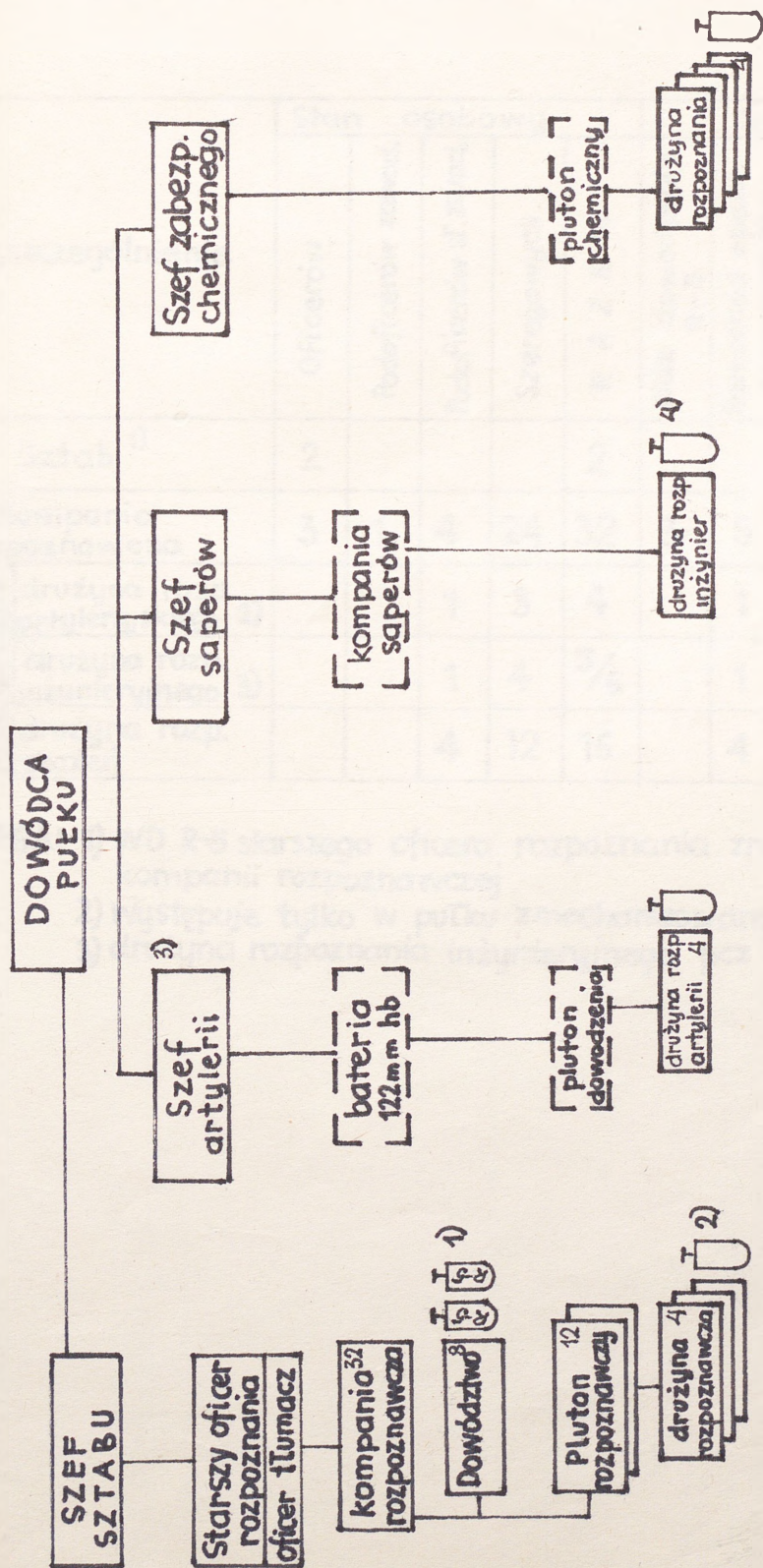
Wyk. kpt. Limanowski

Druk. MB. dnia 16.06.82r.

Nr. ks. pf 53/RW

BIBLIOGRAFIA

1. Organizacja i prowadzenie rozpoznania na szczeblach taktycznych. cz. I, II, III - Szt/Gen 582/71
2. Organizacja dywizji zmechanizowanej i pancernej - ASG 3346/78.
3. Taktyczna rozwiędka - Pf 911/R
4. Doświędczenia i wnioski z ćwiczénia "WIOSNA II - 73" - 0812
5. Dowódczenie dywizją w działaniach bojowych - 01063
6. Praca sztabu pułku zmechanizowanego w natarciu - Pf 22851
7. Metodika raboty komandira - Pf 688
8. Organizacja rozpoznania w natarciu dywizji - 0458
9. Technika i metody przesłuchiwanía jeńców - 0813
0. Organizacja rozpoznania w pz /pcz/ i bp /bcz/ - CDO Pf 2695



UWAGI: 1) W dowództwie kompanii znajduje się WD R-5 st. oficera rozpoznania pułku z dwuosobową obsługą kierowca i radiotelefonista

2) Dowódca pierwszego plutonu posiada WD R-5

3) Tylko w pułku zmechanizowanym

4) Drużyna rozpoznania inżynierijnego pułku czołgów liczy 6 zwiaźdowców

**ZESTAWIENIE STANU OSOBOWEGO
ZASADNICZEGO SPRZĘTU I UZBROJENIA PODODZIAŁÓW,
ROZPOZNAWCZYCH PUŁKU ZMECHANIZOWANEGO (CZOŁGÓW)**

Wyszczególnienie	Stan osobowy					Sprzęt					Uzbrojenie		
	Oficerów	Podoficerów zawod.	Podoficerów st. zasad.	Szeregowych	R A Z E M	Wóz dowodzenia R-5	Samochód opanc rozpoznawczy	Samochód ciężarowo-terenowy	Radiostacja R-107 (R-105)	Radiostacja R-126	Karabin maszynowy	kbk GN	rgppanc 7
Sztab ¹⁾	2				2								
Kompania rozpoznawcza	3	1	4	24	32	3	5	1	2	8	6	6	6
Pododdz. rozp. rodzajów wojsk	drużyna rozp. artyleryjskiego 2)		1	3	4		1						
	drużyna rozp. inżynierskiego 3)		1	4	5/6		1	1					
	drużyna rozp. skażeń		4	12	16		4				4		

UWAGA: 1) WD R-5 starszego oficera rozpoznania znajduje się w dowództwie kompanii rozpoznawczej

2) występuje tylko w pułku zmechanizowanym (na SKOT i BWP)

3) drużyna rozpoznania inżynierskiego pcz liczy 6 zwiadowców

SKŁAD I ZASIĘG DZIAŁANIA ELEMENTÓW ROZPOZNAWCZYCH PŁUKU ZMECHANIZOWANEGO (CZOŁGÓW)

Zasięg działania (rozpoznania) w km	Znak taktyczny	Nazwa organu rozpoznawczego	kto wysyła ilość	skład bojowy	rozpoznaje
50		Wóz patrolowy (gruźyna patrolowa)	PR, SPR	drr, drp czołg	kierunek
40		Bojowy patrol rozpoznawczy	batalion 1÷2 kompania 1	plz, plcz, plpd pldes wzm 1-2 dr sap	kierunek
30		Patrol rozpoznawczy	ze składu POR puTk 1÷2 batalion 1	plr, plz, plcz plpd, pldes	kierunek
20		Samodzielny patrol rozpoznawczy	puTk 2	pluton wzm. drrsk drrinz	kierunek lub obiekt w pasie 2÷3km
10		Oficerski patrol rozpoznawczy	puTk 1	1÷3 ofic, obsługa wozu bojowego środki łączności	Rejon lub obiekt
1.5		Pododdział rozpoznawczy	puTk 1	kr, kp, kcz, kpd kdes, wzm, plcz ba pl sap, drrinz drrsk	pas - 5km lub kierunek
1.5		Grupa wypadowa	puTk 1	do wzmocnionego plutonu rozp. lub piechoty	obiekt (rejon) wypadu
		Posterunek obserwacyjny (ruchomy)	batalion 1÷2 puTk 2÷3	dr rozp. drp.	sektor obserwacji
		Punkt obserwacyjny (dowodzący obsługa) artylerii	puTk 1÷2	dr. rozpozn. artyleryj. skiego	sektor (pas)
		Posterunek obserwacji skażeń	puTk 2÷4	drrsk	rejon
		Inżynierijny posterunek obserwacji	puTk 1	2 zwiadowców ÷ drrinz	sektor
		Inżyn. patrol rozpozn.	puTk 1	drrinz	kierunek (rejon)

W zależności od warunków terenowych i atmosferycznych

PRACA ANALITYCZNA I ORGANIZACYJNA STARSZEGO OFICERA ROZPOZNANIA /wariant/

