

Grey Scale #13



DANES-PICTA.COM

A 1 2 3 4 5 6 M 8 9 10 11 12 13 14 15 B 17 18 19

# AKADEMIA SZTABU GENERALNEGO WP

WYDZIAŁ WOJSK LĄDOWYCH  
KATEDRA TAKTYKI TYŁÓW

JAWNE



Egz. Nr ..... 1

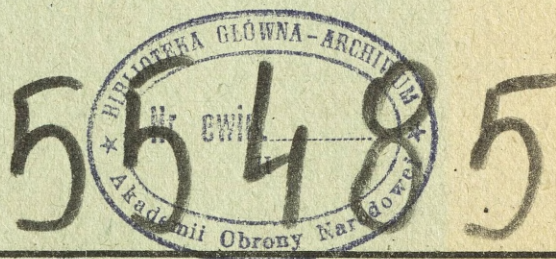
ASG WP wewn. 4162/88



Płk prof. dr hab. Władysław JAKUBISIAK

## KIEROWANIE ZABEZPIECZENIEM TYŁOWYM ARMII W OPERACJI ZACZEPNEJ I OBRONNEJ

Część II  
Załączniki



WARSZAWA

1988



# **AKADEMIA SZTABU GENERALNEGO WP**

**WYDZIAŁ WOJSK LĄDOWYCH  
KATEDRA TAKTYKI TYŁÓW**

**JAWNE**



Egz. Nr ..... 1

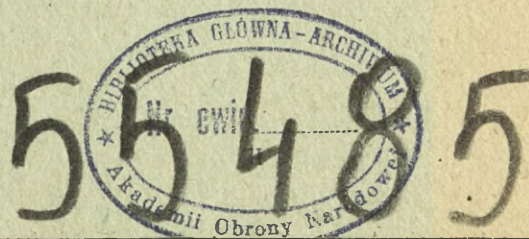
ASG WP wewn. 4162/88



• Plk prof. dr hab. Władysław JAKUBISIAK

## **KIEROWANIE ZABEZPIECZENIEM TYŁOWYM ARMII W OPERACJI ZACZEPNEJ I OBRONNEJ**

**Część II  
Załączniki**



**WARSZAWA**

**1988**

AKADEMIA SZTABU GENERALNEGO WP  
WYDZIAŁ WOJSK LĄDOWYCH  
KATEDRA TAKTYKI TYŁÓW

ASG WP wewn. 4162/88

JAWNE

Egz. nr ... 1



Płk prof.dr.hab. Władysław JAKUBISIAK

KIEROWANIE ZABEZPIECZENIEM TYŁOWYM ARMII  
W OPERACJI ZACZEPNEJ I OBRONNEJ

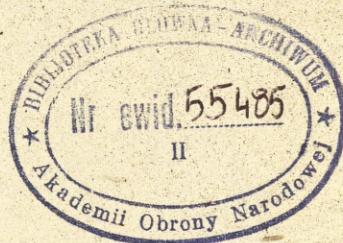
CZĘŚĆ DRUGA

ZAŁĄCZNIKI

JAWNE

Europejskim No 1746

05.11.2002r.



1

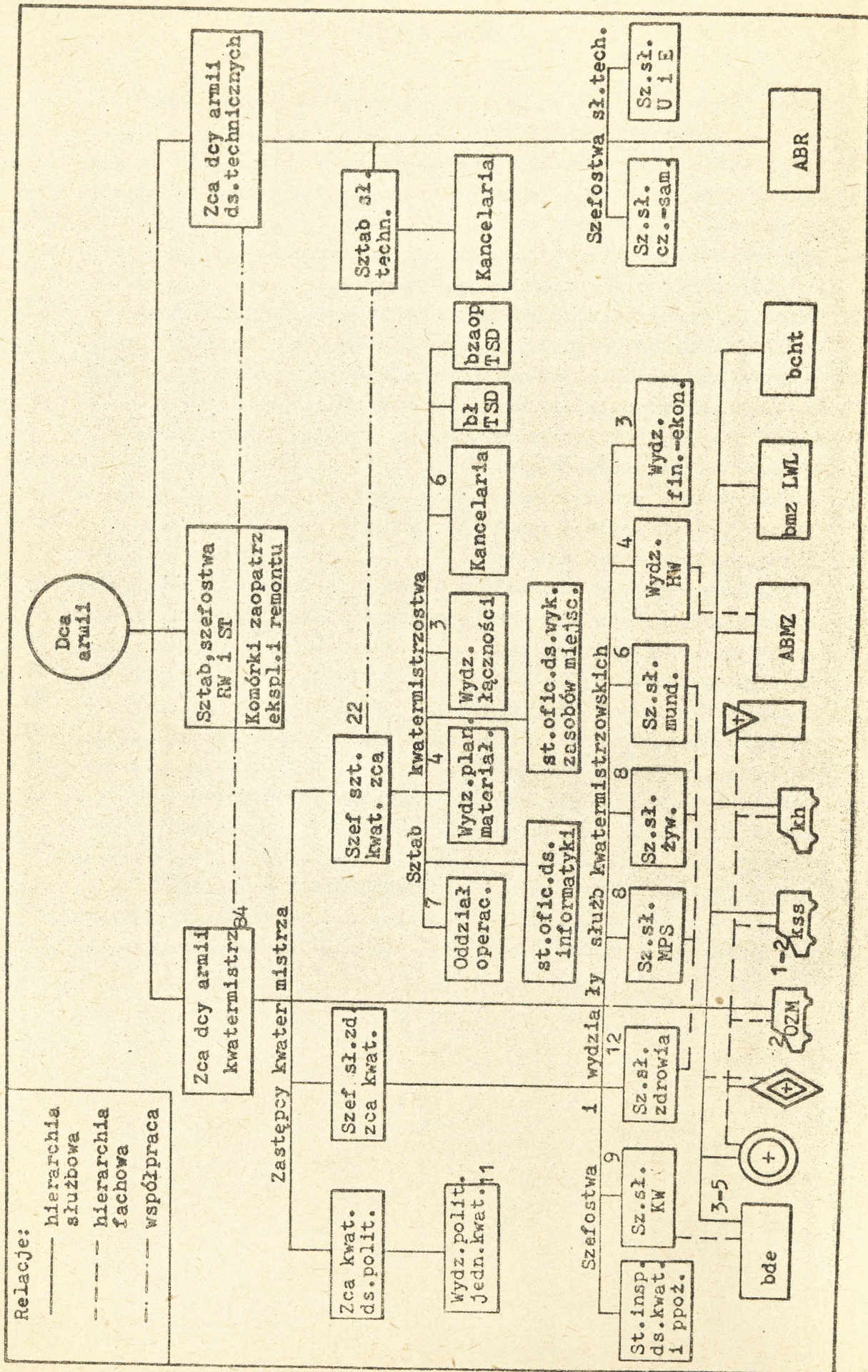
2

## WYKAZ ZAŁĄCZNIKÓW

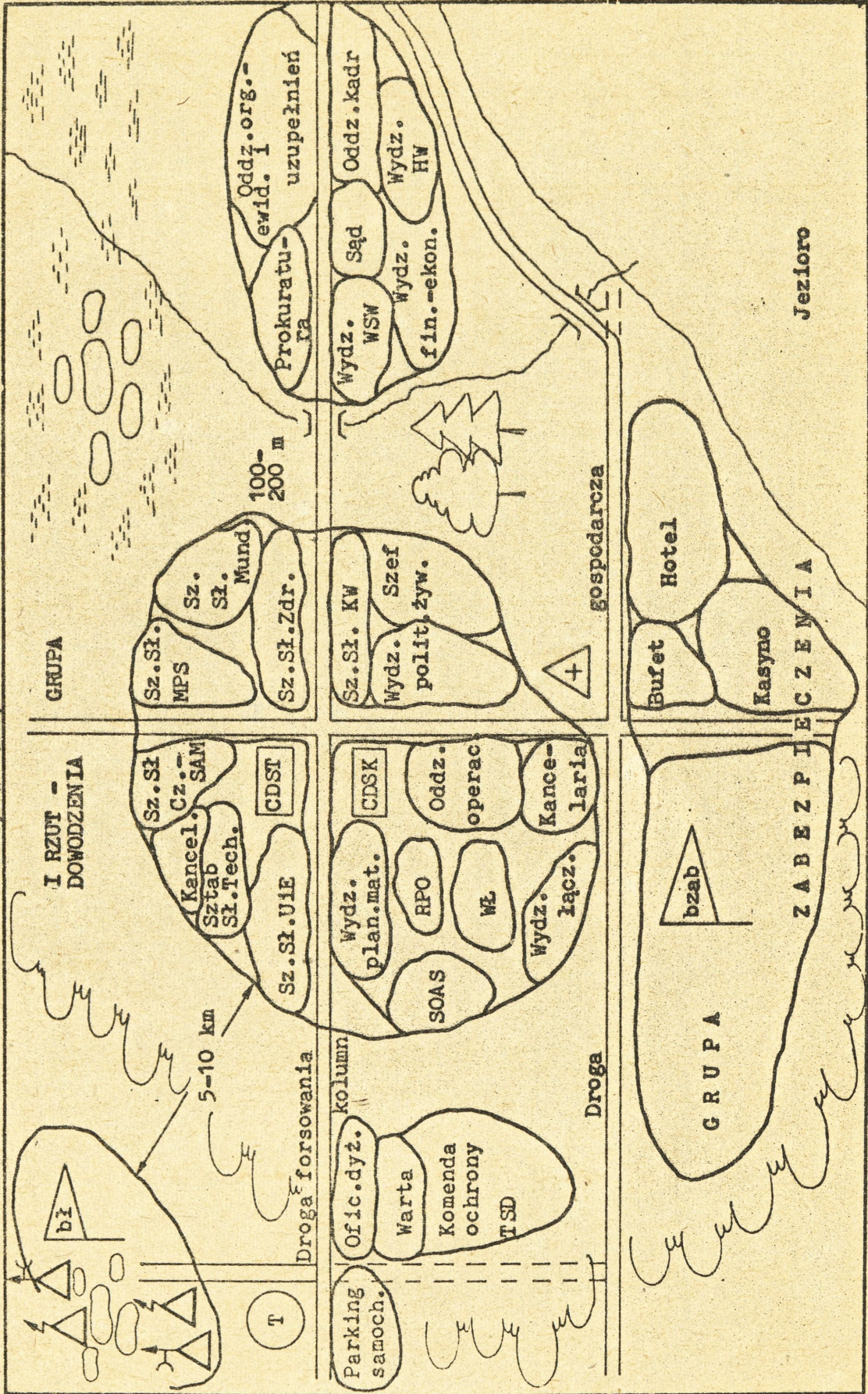
	Str.
1. Schemat struktury organizacyjnej tyłowych i technicznych organów dowodzenia armii .....	4
2. Ugrupowanie elementów TSD armii w rejonie rozwinięcia .....	5
3. Ideowy model polowego zautomatyzowanego podsystemu dowodzenia tyłami pk. "POLAR-RPO" .....	6
4. Ideowy model mobilizacyjnego i operacyjnego rozwinięcia wojsk i tyłów armii pierwszego rzutu frontu .....	7
5. Metodyka dowodzenia tyłami armii w okresie przygotowania operacji /metodą równoległego przygotowania operacji/ .....	8
6. Wstępne zarządzenie tyłowe armii w operacji zaczepnej .....	11
7. Wstępne zarządzenie tyłowe armii w operacji obronnej .....	12
8. Meldunek danych tyłowych do decyzji dowódcy o zabezpieczeniu tyłowym wojsk armii w operacji .....	13
9. Rozkaz tyłowy armii w operacji zaczepnej .....	16
10. Rozkaz tyłowy armii w operacji obronnej .....	20
11. Rozkaz tyłowy armii dla dywizji .....	23
12. Zarządzenie tyłowe dla ABMZ w operacji zaczepnej armii .....	25
13. Zarządzenie tyłowe dla ABMZ w operacji obronnej armii .....	28
14. Zarządzenie tyłowe dla bde .....	30
15. Zarządzenie tyłowe dla mbw .....	32
16. Zarządzenie tyłowe dla bpepid .....	33
17. Zarządzenie tyłowe dla OZM .....	35
18. Zarządzenie tyłowe dla kss .....	37
19. Zarządzenie tyłowe dla armijnej stacji krwiodawstwa .....	39
20. Legenda planu zabezpieczenia tyłowego armii w operacji zaczepnej .....	41
21. Legenda planu zabezpieczenia tyłowego armii w operacji obronnej .....	56
22. Meldunek tyłowy armii .....	73

Załącznik 1

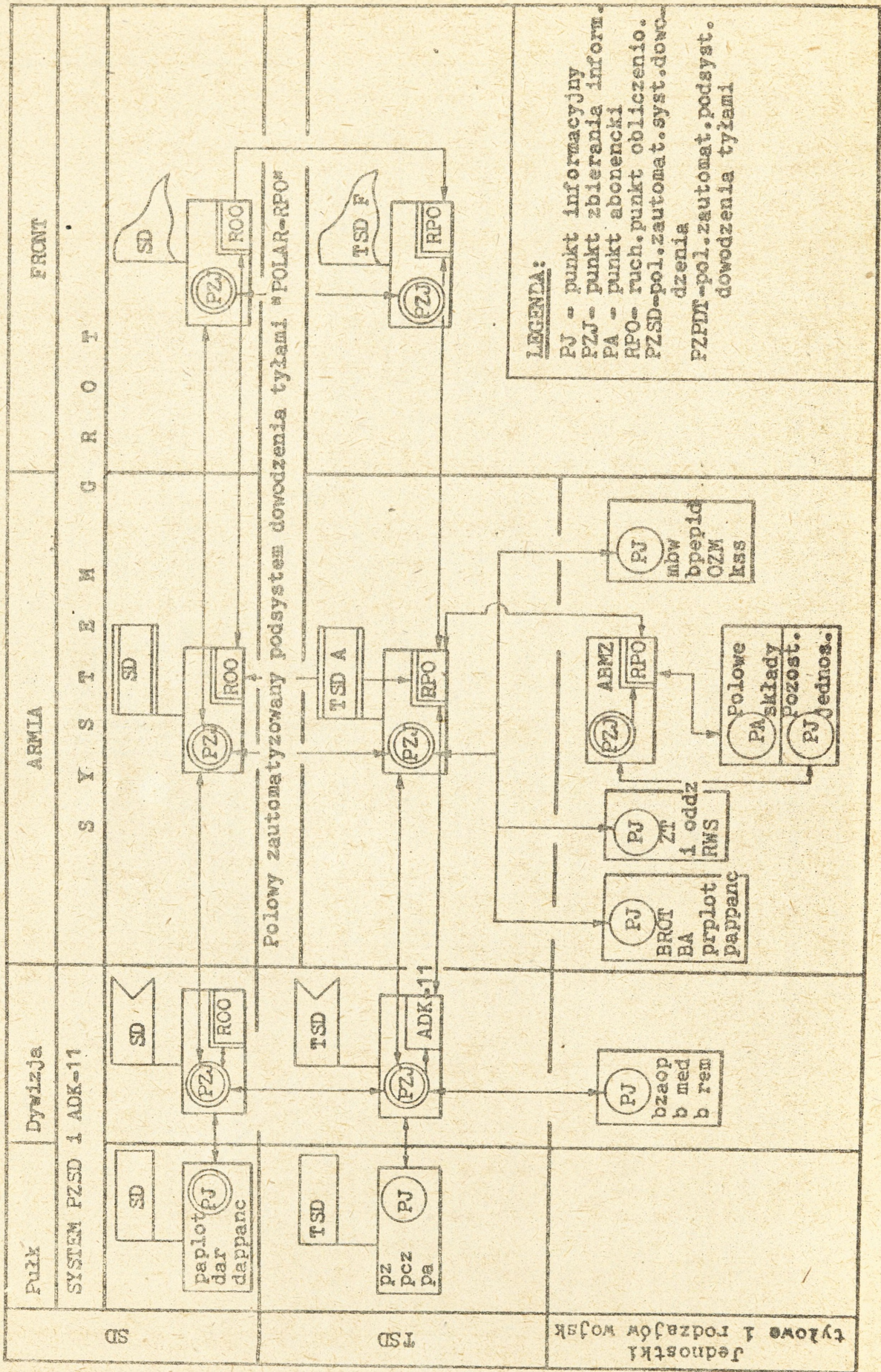
Struktura organizacyjna tyłowych i technicznych organów dowodzenia armii



Ugrupowanie elementów ISD armii w rejonie rozwinięcia /variant/



Ideowy model polowego automatyzowanego podsystemu dowodzenia tyłami pk. "POLAR-RPO"



IDEOWY MODEL MOBILIZACYJNEGO I OPERACYJNEGO ROZWINIĘCIA WOJSK I TYŁÓW ARMII PIERWSZEGO RZUTU FRONTU

		/POWSZECHNA/ MOBILIZACJA ARMII					
Skala mobilizacyjna		N 1	N 2	N 3	N 4	N 5 itd	
A R M I A	Wojska armii /dywizje, brygady, pułki, bataliony, dywizjony i dowództwo armii w tym TSD/	Mobilizacja	Warsz do rejonu wyjściowego	Odtworzenie gotowości bojowej	B i t w a /prowadzenie operacji/		
	Tyły /zestaw I/	Mobilizacja ABMZ mbw kss	Marsz z OK do rejonu wyjściowego	Odtworzenie gotowości po marszu	Włączenie do polowego systemu zabezpieczenia tyłowego		
	Tyły /zestaw II i III/	Mobilizacja bde, bch t bpepid, OZM, kh, st. krwiod. II kat.	Marsz z OK do strefy tyłów armii	Marsz z OK do strefy tyłów armii	Odtworzenie gotowości po marszu	Włączenie do polowego systemu zabezpieczenia tyłowego	
Skala operacyjna		2-3 doby	Bitwa graniczna wojsk sojusznicznych	D 1	D 2	D 3 itd	
			Okres przygot. operacji	Pierwsza operacja armii I rzutu frontu			
			W O J N A				

Uwaga: 1/w treści dane szkolne; 2/dnie mobilizacji "N" w praktyce mogą się nie pokrywać z dniami operacji "D".

METODYKA DOWODZENIA TYŁAMI ARMII W OKRESIE PRZYGOTOWANIA OPERACJI /METODĄ RÓWNOLEGŁEGO PRZYGOTOWANIA OPERACJI/

Czynności dowódcy sztabu oraz dowódców i szefów rodzajów wojsk i służb	Miejsce	Czynności kwatermistrza sztabu i służb kwatermistrzowskich
<p>2</p> <p>1. Przygotowanie sztabu, dowództw i szefów do pracy kierowniczej na podstawie zarządzenia wstępnego frontu</p> <p>2. Zapoznanie się ze wstępnym zarządzeniem bojowym</p> <p>3. Wstępna analiza zadania i ocena sytuacji i w jej wyniku:</p> <p>a/ określenie pilnych przedsięwzięć dla przygotowania wojsk do operacji;</p> <p>b/ wykonanie przez sztab i zatwierdzenie przez dowódcę kalkulacji czasu;</p> <p>c/ powzięcie zamiaru operacyjnego</p> <p>4. Wydanie wytycznych szefowi sztabu do:</p> <p>a/ zapoznania zastępców z sytuacją operacyjną, zadaniem armii, zamiarem operacyjnym i wytycznymi do przygotowania danych do decyzji;</p> <p>b/ organizacji rozpoznania i rekonesansu bojowych;</p> <p>c/ przygotowanie wstępnych zarządzeń bojowych;</p> <p>5. Meldowanie zamiaru przełożonemu</p> <p>6. Wydanie wstępnych zarządzeń bojowych dla wojsk armii</p> <p>7. Zapoznanie się z dyrektywą operacyjną dowódcy frontu dla armii</p> <p>8. Dalsza analiza i ocena sytuacji i w czasie jej przeprowadzania wysłuchanie danych do decyzji, meldowanych przez oficerów sztabu, dowódców i szefów rodzajów wojsk i tyłów</p>	<p>3</p> <p>TSD</p> <p>SD</p> <p>SD</p>	<p>4</p> <p>1. Przygotowanie sztabu i służb kwat. do pracy kierowniczej na podstawie zarządzenia ze sztabu armii</p> <p>2. Zapoznanie się z sytuacją operacyjną, zadaniem armii, wstępnym zarządzeniem tyłowym, zamiarem operacyjnym i wytycznymi dowódcy dla tyłów oraz kalkulacja czasu</p> <p>3. Analiza i ocena ww. danych i w jej wyniku:</p> <p>a/ ustalenie pilnych zadań tyłów i sposobu ich wykonania;</p> <p>b/ kalkulacja czasu tyłów i terminów wykonania zadań tyłów;</p> <p>c/ opracowanie danych tyłowych do wstępnych zarządzeń bojowych /lub wstępnych zarządzeń tyłowych dla ZT pierwszego rzutu armii/;</p> <p>d/ opracowanie zamiaru tyłowego i wytycznych dla sztabu i służb kwat. w sprawie:</p> <ul style="list-style-type: none"> <li>- wydania zarządzeń wstępnych jednostkom tyłowym armii /przybyłym już do rejonu wyjściowego/;</li> <li>- przygotowanie danych /propozycji/ do decyzji tyłowej</li> </ul> <p>4. Przeprowadzenie uformowania operacyjno-tyłowego dla sztabu i służb kwat. /osobiście lub przez oficera GOT/ w celu zapoznania ich z treścią wyszczególnioną w punktach 2 i 3</p>

1	2	3	4
Podokres decyzyjno-	9. Powzięcie decyzji i jej ogłoszenie /w gronie ścisłego dowództwa/	SD	5. Zapoznanie się z dyrektywą tyłową dowódcy frontu armii
Podokres kontrolno-	10. Wydanie wytycznych do zabezpieczenia działań i opracowania dokumentów dowodzenia	SD	6. Pełna /dalsza/ analiza i ocena sytuacji operacyjnej i tyłowej i w czasie jej prowadzenia wysłuchanie danych meldowanych przez oficerów /sztabu i służb kwat. lub tylko GOT/
	11. Wydanie rozkazu operacyjnego i tyłowego, postawienie zadań dowódcom ZT i oddziałów oraz organizacja współdziałania	SD	7. Opracowanie meldunku /tekstu i mapy/ danych tyłowych /decyzji kwatermistrza/ do decyzji dowódcy i jego zameldowanie dowódcy na SD
	12. Ewentualne przeprowadzenie rekonesansu w terenie, określenie zadań ZT pierwszego rzutu i omówienie współdziałania	TSD i SD	8. Opracowanie rozkazu tyłowego i przedłożenie go do podpisu /wydania/ dowódcy armii i doprowadzenia go do zwłazków taktycznych i oddziałów oraz jednostek tyłowych i szefów służb
	13. Zatwierdzenie planu operacji, planu zabezpieczenia tyłowego i innych planów	TSD i SD	9. Opracowanie i uzyskanie zatwierdzenia przez dowódcę planu zabezpieczenia tyłowego
	14. Kontrola - pomoc organizacyjna w ZT szczególnie pierwszego rzutu i jednostkach rodzajów wojsk zabezpieczających ich walkę	TSD	10. Opracowanie planów działania poszczególnych służb kwatermistrzowskich i zatwierdzenie ich przez kwatermistrza armii
	15. Złożenie meldunku na SD frontu o gotowości armii do wejścia do bitwy	Rejon wyjściowy tyłów SD i TSD	11. Kontrola - pomoc organizacyjna w jednostkach tyłowych armii /obecnych w rejonie wyjściowym armii do operacji/
			12. Złożenie meldunku na SD armii o stanie tyłów w rejonie wyjściowym i ich gotowości do zabezpieczenia operacji

Metoda równoległego przygotowania operacji, a szczególnie operacji pierwszej, wymaga pracy kwatermistrza armii na SD prawie przez cały okres przygotowawczy /patrz ww. tabela, rubryki 3 i 4/, to z kolei pozwala sądzić, że do wykonania czynności dowodzenia tyłami na SD grupa operacyjna tyłów jest organem zbyt małym i nie gwarantuje terminowego wykonania zadań organizacyjno-planistycznych.

Zatem kwatermistrz armii, udając się na SD na okres przygotowania operacji powinien zabrać ze sobą niezbędnych oficerów sztabu i szefów służb tyłowych, pozostawiając na TSD szefa sztabu kwatermistrzostwa do bieżącego kierowania zabezpieczeniem tyłowym wojsk armii.

Wstępne zarządzenie tyłowe armii  
w operacji zaczepnej /wzór/

KLAUZULA TAJNOŚCI

Egz. nr ...

WSTĘPNE ZARZĄDZENIE TYŁOWE ... ARMII NR ...  
SD /TSD/ ... mapa ... wydanie ...

1. Rejony wyjściowe do operacji zaczepnej, armijne jednostki tyłowe zajmują:
  - ... ABMZ ... ;
  - odwód medyczny nr 1 w składzie: ... rejon ... ;
  - odwód medyczny nr 2 w składzie: ... rejon ... ;
  - ... bde ... ;
  - ... bchem tyłów ... .
2. W rejonie wyjściowym ... DZ /DPanc/ brakujące środki materiałowe uzupełnia w : ... .
3. Zapasy doraźne amunicji artyleryjskiej na AWA dowozi dla ... DZ /DPanc/ ... /pobiera z .../ w ilości ... .
4. Limit zużycia na ... dla ... DZ /DPanc/ wynosi:
  - BS ... jn;
  - ON/ ok/ ... jn;
  - ON/pg/ ... jn;
  - PL ... jn.
5. Na pierwszy dzień operacji jako wzmocnienie przydziela się:
  - ... DZ ,... mbw ... .W rejonie wyjściowym rannych i chorych ewakuować do ... .
6. TSD ... Armii rozmieszcza się w rejonie ... .
7. Meldunek o gotowości tyłów ... DZ złożyć w terminie do ... .

KWATERMISTRZ ... ARMII  
ZASTĘPCA DOWÓDCY

... /stopień, imię i nazwisko/

Wstępne zarządzenie tyłowe armii  
w operacji obronnej /wzór/KLAUZULA TAJNOŚCI

Egz. nr ...

WSTĘPNE ZARZĄDZENIE TYŁOWE ... ARMII NR ...  
SD /TSD/ ... . Mapa ... wydanie ...

1. Rejon wyjściowy do operacji obronnej armijne jednostki tyłowe zajmują:
  - ... ABMZ ... ;
  - odwód medyczny nr 1 w składzie ... ;
  - odwód medyczny nr 2 w składzie ... ;
  - ... bde ... ;
  - ... bchem tyłów ... .
2. W okresie przygotowania operacji obronnej brakujące środki materiałowe dla ... DZ ... ABMZ dowozu ... DPanc pobiera z ... w ilości ... .
3. Limit zużycia MPS na pierwszy dzień operacji wynosi:

	...DZ	...DZ	...DZ	...DZ	...DPanc	...DPanc	...ABAA	...ABSap
B.S	...	...	...	...	...	...	...	...
ON/pk/	...	...	...	...	...	...	...	...
ON/pg/	...	...	...	...	...	...	...	...
P.L	...	...	...	...	...	...	...	...

4. Na pierwszy dzień operacji jako wzmocnienie przydziela się:
  - ... DZ - ... mbw, ... ;
  - ... DZ - ... mbw, ... ;
  - ... DPanc - ... mbw, ... .
 W okresie przygotowania operacji rannych i chorych ewakuować do ...  
... BSzF rozmieszczony ... .
5. TSD ... armii od ... rozmieszcza się w rejonie ... .
6. Meldunek o gotowości tyłów przedstawić w terminie ... .

KWATERMISTRZ ... ARMII - ZASTĘPCA DOWÓDCY

... /stopień, imię i nazwisko/

Meldunek danych tyłowych do decyzji dowódcy o zabezpieczeniu tyłowym wojsk armii w operacji /wzór/

KLAUZULA TAJNOŚCI

Egz. poj.

MELDUNEK DANYCH TYŁOWYCH DO DECYZJI DOWÓDCY O ZABEZPIECZENIU  
TYŁOWYM WOJSK ... A W OPERACJI ...

1. Armia dysponuje następującymi jednostkami tyłowymi:
- ... ABMZ ukończoną ... % ludzi, ... % środków transportowych i sprzętu w składzie ... ;
  - oddziałami medycznymi ukończonymi ... ludzi, ... % samochodów sanitarnych i sprzętu w składzie ... ;
  - ... bde ukończonym ... % ludzi, ... samochodów i innego sprzętu. Ponadto do dyspozycji armii w okresie organizacji operacji wydzielono ... .
2. Z OCENY zadania armii, zamiaru dowódcy, dyrektywy tyłowej ... frontu, sytuacji operacyjnej i tyłowej wojsk oraz położenia i stanu tyłów wynika, że tyły ... A realizować będą następujące zadania:
- a/ w okresie przygotowania operacji: ... ;
  - b/ w okresie prowadzenia operacji: ... .
3. LICZE SIĘ, że w operacji armia:
- a/ zużyje:
    - benzyny samochodowej ... jn, masy równej ... ton;
    - oleju napędowego ... jn, masy równej ... ton;
    - paliwa lotniczego ... jn, masy równej ... ton;
    - żywności ... rdz, masy równej ... ton;
    - innych środków materiałowych, masy równej ... ton;
  - b/ poniesienie straty sanitarne ... % od stanu armii, a to będzie równać się ... rannych i chorych. Najwyższe straty sanitarne przewiduje na ... ;
  - c/ tyły armii napotkają trudności ... .
4. Zadania w zakresie zabezpieczenia tyłowego ... A ZAMIERZAM realizować w sposób następujący:
- a/ w zakresie materiałowym:
    - dowódca frontu przydzielił ... A ... ton środków materiałowych, z tego w rejonie wyjściowym ... ton w S/W i ... ton w składach stacjonarnych;

str. 16 pkt 4. i 2. str. 17  
we stron 17

str. 11  
" 11.12

str. 22.

str. 17 pkt 4  
15.10

str. 16 pkt 3

13 + 20.12 -  
str 18

str. 22-23

- od ... - ... A zaopatruje się z ... FBMZ i innych źródeł, jak ... ;
- dowóz w okresie organizacji operacji ze wskazanych S/W i składów stacjonarnych armia wykonuje własnym transportem i ... . W toku operacji od ... transportem frontowym oraz ... ;

b/ w zakresie medycznym:

- w okresie organizacji operacji ... rannych i chorych ... A ewakuacje do szpitali stacjonarnych w ... ;
- w toku operacji od ... do ... BSzF, od ... do ... BSzF, ewakuację prowadzi ... kss;
- ZT pierwszego rzutu każdego dnia będą wzmocnione po ... mbw;

c/ w zakresie drogowym:

Na kierunku ... A przebiega ZFDS nr ... , RFDS nr ... .  
W pasie armii wyznacza się ... ZADS, ... PADS, ... RADS;

d/ główny wysiłek tyłów armii skupia się na ... .

5. W tym celu PROPONUJE następującą organizację tyłów:

a/ w okresie organizacji operacji:

- jednostki tyłowe przegrupowują się:
  - ... ABMZ do rejonu ... w czasie ... ;
  - ... bde do rejonu ... w czasie ... ;
  - ... mbw do rejonu ... w czasie ... ;
  - ... ;
- jednostki tyłowe po przegrupowaniu będą rozmieszczone:
  - TSD ... w rejonie ... ;
  - ... ABMZ w rejonie ... ;
  - ... bde w rejonie ... ;
  - odwód medyczny nr ... w rejonie ... ;

b/ w okresie prowadzenia operacji jednostki tyłowe będą rozmieszczone:

- TSD ... od ... w rejonie ... ;
- TSD ... od ... w rejonie ... ;
- TSD ... od ... w rejonie ... ;
- ... ABMZ od ... w rejonie ... ;
  - od ... w rejonie ... ;
  - od ... w rejonie ... ;
  - od ... w rejonie ... ;
- OABMZ ... od ... w rejonie ... ;
  - od ... w rejonie ... ;
- odwód medyczny nr ... od ... w rejonie ... ;
  - nr ... od ... w rejonie ... ;
  - nr ... od ... w rejonie ... ;
  - nr ... od ... w rejonie ... ;

- ... bde będzie wykorzystany do ... ;

c/ armijne drogi samochodowe będą przebiegać: - 2A 12

- ZADS nr ... .. ;

- TADS nr ... .. ;

- ZADS nr ... .. ;

- FADS nr ... .. ;

- RADS nr ... .. ;

- RADS nr ... .. ;

- RADS nr ... .. ;

d/ obrona i ochrona tyłów będzie zorganizowana: ...

Do likwidacji skutków uderzeń broni jądrowej zostaną wydzielone:

... .

3. Zabezpieczeniem tyłowym wojsk armii będę kierował z TSD. Na SD znajduje się tyłowa grupa operacyjna do zabezpieczenia ciągłego obiegu informacji między SD i TSD.

4. Proszę o ... .

KWATERMISTRZ ... ARMII  
ZASTĘPCA DOWÓDCY

... /stopień, imię i nazwisko/

Rozkaz tyłowy armii w operacji  
zaczepnej /wzór/

KLAUZULA TAJNOŚCI

Egz. nr ...

ROZKAZ TYŁOWY ... ARMII NR ... . SD - ...  
... /data, godz./. Mapa ... , wydanie ...

1. Główny wysiłek tyłów armii skupić na ... .
2. Rozmieszczenie jednostek tyłowych armii:
  - ... ABMZ od ... w rejonie ... zabezpiecza ... ;
  - od ... w rejonie ... zabezpiecza ... ;
  - od ... w rejonie ... zabezpiecza ... ;
  - OABMZ ... od ... w rejonie ... zabezpiecza ... ;
  - od ... w rejonie ... zabezpiecza ... ;
  - odwód medyczny nr ... od ... w rejonie ... ;
  - nr ... od ... w rejonie ... ;
  - nr ... od ... w rejonie ... ;
  - nr ... od ... w rejonie ... ;
  - ... bde od ... w rejonie ... utrzymuje ... ;
  - od ... w rejonie ... utrzymuje drogę ... ;
  - od ... w rejonie ... utrzymuje drogę ... .
3. Przebieg armijnych dróg samochodowych: ...
  - ZADS nr ... ;
  - ZADS nr ... ;
  - ZADS nr ... ;
  - PADS nr ... ;
  - RADS nr ... ;
  - RADS nr ... ;
  - RADS nr ... ;
  - RADS nr ... .
4. Gromadzenie zapasów środków materiałowych:
  - do ... w ZT i oddziałach pierwszego rzutu operacyjnego ... ;
  - do ... na SO artylerii ... ;
  - do ... w ZT i oddziałach drugiego rzutu operacyjnego ... ;
  - do ... w pozostałych związkach taktycznych i oddziałach ... ;
  - do ... w ... ABMZ ... .

5. Limity zużycia środków materiałowych:

Etapy /do- by/	ZT i oddziały	MPS			Żywność				In- ne
		BS	ON/pk/	ON/pg/	PL	W	WS	S	
Limit na operację w okresie przygot. operacji w zadaniu bliższym									
D	... DZ								
	... DZ								
	... DZ								
	... DZ								
	... DPanc								
	... DPanc								
D2	... DZ								
	... DZ								
	... DZ								
	... DZ								
	... DPanc								
	... DPanc								
D3	... DZ								
	... DZ								
	... DZ								
	... DZ								
	... DPanc								
	... DPanc								
D4	... DZ								
	... DZ								
	... DZ								
	... DZ								
	... DPanc								
	... DPanc								
W zadaniu dalszym									
Rezerwa									

6. Dowóz środków materiałowych:

a/ w okresie przygotowania operacji:

- do ... dla ... DZ ... t amunicji ....t paliw; ... t żywności ... ;
- do ... , dla ... DZ ... t amunicji ... t paliw; ... t żywności ... ;
- do ... , dla ... DPanc ... t amunicji ... t paliw; ... t żywności ... .

Pobrać własnym transportem:

- ... DZ ... t amunicji w czasie ... ; ... t paliw; w czasie ... ; ... t żywności w czasie ... ;
- ... DPanc ... t amunicji w czasie ... ; ... t paliw w czasie ... ; ... t żywności w czasie ... ;
- ... DPanc ... t amunicji w czasie ... ; ... t paliw w czasie ... ; ... t żywności w czasie ... ;

b/ w okresie trwania operacji:

... ABMZ dowiezie:

- do ... , dla ... t amunicji ... t paliw; ... t żywności;
- do ... ; dla ... t amunicji ... t paliw; ... t żywności;
- do ... ; dla ... t amunicji ... t paliw; ... t żywności;
- do ... ; dla ... t amunicji ... t paliw; ... t żywności.
- ZT drugiego rzutu operacyjnego i oddziały rodzajów wojsk pobierają własnym transportem z ... ABMZ.

Stacje wylądowcze:

- ... DZ ... ;
- ... DZ ... ;
- ... DZ ... ;
- ... DPanc ... ;
- ... DPanc ... ;
- ... .. ;
- ... .. ;
- ... .. ;
- ... .. .

7. Zabezpieczenie techniczne sprzętu służb tyłowych:

Do ... w ZT i oddziałach obsłużyć technikę tyłów.

Remont bieżący techniki tyłów prowadzić etatowymi siłami i środkami.

Technikę tyłów, wymagającą remontu średniego i głównego ewakuować własnym transportem do ... ABR ... .

8. Zabezpieczenie medyczne:

- w okresie przygotowania operacji ewakuację rannych i chorych prowadzą ZT do szpitali stacjonarnych w ... własnym transportem;
- w okresie trwania operacji rannych i chorych z ZT ewakuować transportem armii do ... BSzF rozwiniętej od ... w rejonie ... do ... BSzF rozwiniętej od ... w rejonie ... do ... BSzF rozwiniętej od ... w rejonie ... .

Przydział sił i środków:

ZT, oddział	Okres	Siły i środki medyczne	Uwagi dotyczące przyjęcia i przekazania
... DZ	...	...	...
... DZ	...	...	...
... DZ	...	...	...
... DPanc	...	...	...
... DPanc	...	...	...
...	...	...	...
...	...	...	...

9. Zabezpieczenie komunikacyjne:

- zabezpieczenie drogowe w rejonie wyjściowym i w toku operacji realizować siłami i środkami ... bde;
- obsługę i eksploatację stacji wyładowniczych realizuje ... Wojskowa Komenda Stacji Wyładowniczej przydzielonej ... armii od ... .

10. Ochronę tyłów organizować własnymi siłami i środkami.

Do obrony tyłów dowódca ... DZ wydzieli ... który przybędzie na sygnał ... .

11. TSD od ... rozwinięte w rejonie ... ;

od ... rozwinięte w rejonie ... ;

od ... rozwinięte w rejonie ... ;

od ... rozwinięte w rejonie ... .

Oś przesunięcia TSD ... .

12. Meldunki tylowe przedstawiać codziennie do ... wg stanu z ... , doraźnie o masowych stratach - natychmiast.

13. Gotowość tyłów armii ... .

DOWÓDCA ... ARMII

... /stopień, imię i nazwisko/

SZEF SZTABU ... ARMII

KWATERMISTRZ ... ARMII-ZASTĘPCA DOWÓDCY

... /stopień, imię i nazwisko/

... /stopień, imię i nazwisko/

KLAUZULA TAJNOŚCI  
 Egz. nr ...

ROZKAZ TYŁOWY ... ARMII NR ... SD - ...  
 Mapa ... , wydanie ... .

1. Główny wysiłek tyłów armii skupić na ... .
2. Linie rozgraniczenia pasa armii:
  - prawa ... ;
  - lewa ... ;
  - tylna ... ;
  - tylna pasa tyłów dywizji ... .
3. Rozmieszczenie jednostek tyłowych armii:
  - ... ABMZ od ... w rejonie ... zabezpiecza ... ;  
 od ... w rejonie ... zabezpiecza ... ;
  - OABMZ ... od ... w rejonie ... zabezpiecza ... ;
  - oddział medyczny nr ... od ... w rejonie ... ;  
 nr ... od ... w rejonie ... ;
  - ... bda od ... w rejonie ... utrzymuje drogę ... ;  
 od ... w rejonie ... utrzymuje drogę ... .
4. Przebieg armijnych dróg samochodowych:
  - ZADS nr ... - ... ;
  - ZADS nr ... - ... ;
  - PADS nr ... - ... ;
  - RADS nr ... - ... ;
  - RADS nr ... - ... .
5. Zgromadzić zapasy środków materiałowych:
  - do ... w ZT i oddziałach pierwszego rzutu operacyjnego ... ;
  - do ... na SO artylerii ... ;
  - do ... w ZT i oddziałach drugiego rzutu operacyjnego ... ;
  - do ... w ABMZ ... .
6. Limity zużycia środków materiałowych:

Etapy /doby/	ZT /pododdziały/	MPS				Żywność			In- ne
		BS	ON/pk/	ON/pg/	PL	W	WS	S	
	1	2	3	4	5	6	7	8	9
Limit na operację		...	...	...	...	...	...	...	...
W czasie przygotowania operacji		...	...	...	...	...	...	...	...

	1	2	3	4	5	6	7	8	9
D	... DZ ... DZ ... DZ ... DPanc ... DPanc ...	...	...	...	...	...	...	...	...
D2	... DZ ... DZ ... DZ ... DPanc ... DPanc ...	...	...	...	...	...	...	...	...
D3	... DZ ... DZ ... DZ ... DPanc ... DPanc ...	...	...	...	...	...	...	...	...
Rezerwa dowódcy		...	...	...	...	...	...	...	...

#### 7. Dowóz środków materiałowych:

##### a/ w okresie przygotowania operacji:

- ... ABMZ dowiezie:
- do ... dla ... DZ ... t amunicji, ... t MPS; ... t żywności ... ;
- do ... ;
- do ... ;
- do ... ;

##### b/ w okresie trwania operacji:

- ... ABMZ dowiezie:
- do ... dla ... ;
- do ... dla ... ;
- do ... dla ... ;
- do ... dla ... ;
- ZT drugiego rzutu operacyjnego i oddziały rodzajów wojsk pobierają własnym transportem z ... ABMZ lub stacji wylądowczych:
- ... DZ ... ;
- ... DZ ... ;
- ... DPanc ... ;
- ... ;
- ... .

#### 8. Zabezpieczenie techniczne sprzętu służb tyłowych:

Do ... w ZT i oddziałach obsłużyć technikę tyłów.

Remont bieżący techniki tyłów prowadzić etatowymi siłami i środkami.

Technikę tyłów wymagającą remontu średniego i głównego ewakuować własnym transportem do ... ABMZ

...

9. Zabezpieczenie medyczne:

- w okresie przygotowania operacji ewakuację rannych i chorych prowadzić do szpitali stacjonarnych w ... własnym transportem;
- w okresie trwania operacji rannych i chorych z ZT ewakuować transportem armii do ... BSZF rozmieszczonej w rejonie ... .

Przydział sił i środków:

ZT, oddział	Okres	Siły i środki medyczne	Uwagi dotyczące przyjęcia i przekaz
...	...	...	...
...	...	...	...
...	...	...	...
...	...	...	...
...	...	...	...

10. Zabezpieczenie komunikacyjne:

- zabezpieczenie drogowe w okresie przygotowania i w toku operacji realizować siłami i środkami ... bde;
- obsługę i eksploatację stacji wyładowniczych realizuje ... Wojskowa Komenda Stacji Wyładowniczej przydzielona ... armii od ... do ... .

11. Ochronę tyłów organizować własnymi siłami i środkami.

Do obrony tyłów dowódca ... DZ wydzielił ... , który przybędzie na sygnał ... .

12. TSD od ... rozwinięte w rejonie ... ;

od ... rozwinięte w rejonie ... .

Oś przesunięcia TSD ... .

13. Meldunki tyłowe przedstawiać codziennie do ... wg stanu z ... ;

doraźnie o masowych stratach - natychmiast.

14. Gotowość tyłów armii ... .

DOWÓDCA ... ARMII

.....

SZEF SZTABU ... ARMII

KWATERMISTRZ ... ARMII - ZASTĘPCA DOWÓDCY

.....

.....

Rozkaz tyłowy armii dla dywizji  
/wzór/

KLAUZULA TAJNOŚCI

Egz. nr ...

D O W Ó D C A ...

ROZKAZ TYŁOWY ... ARMII ... . SD /TSD/ ... /miejsce/ , ... /data, godz./  
Mapa ... /skala/, ... /data, godz./

Główny wysiłek tyłów dywizji skupić na:

... /wymienić zadania/.

1. Rozmieszczenie jednostek tyłowych armii:

- ... ABMZ od ... w rejonie ... ;
- OABMZ od ... w rejonie ... zabezpiecza ... /wymienić ZT/;
- ... BSzF od ... w rejonie ... zabezpiecza ... /wymienić ZT/;
- odwód medyczny nr ... od ... w rejonie ... .

2. Przebieg armijnych dróg samochodowych:

- ZADS nr ... ;
- PADS nr ... ;
- RADS nr ... .

3. Zgromadzić zapasy środków materiałowych:

- do ... zgromadzić ... /rodzaje, ilości/;
- do ... na SO artylerii zgromadzić ... /rodzaje, ilości/.

4. Limity zużycia środków materiałowych w dniu ... :

- benzyny samochodowej ... ;
- oleju napędowego do p.k. ... ;
- oleju napędowego do p.g. ... ;
- paliwa lotniczego ... ;
- żywności ... ;
- innych środków ... /podać rodzaj i ilości/.

5. Dowóz środków materiałowych:

a/ w okresie przygotowania operacji:

- ... ABMZ dowiezie do ... /godz./ - ... t amunicji;
- ... t paliwa;
- ... t żywności;
- ... .. ;
- ... .. ;
- ... .. .

Pobrać własnym transportem z ... /źródło/:

- amunicji ... t;
- paliwa ... t;
- żywności ... t.

Czas pobrania od ... do ... .

- b/ w dniu ... ABMZ dowozić do ... - ... t amunicji;  
- ... t paliwa;  
- ... t żywności;  
- ... .. ;  
- ... .. ;  
- ... .. .

Pobrać własnym transportem z ... /źródło/:

- amunicji ... t;
- ... .. ;
- ... .. ;
- ... .. ;
- ... .. ;
- ... .. ;
- ... .. .

Czas pobrania od ... do ... .

6. Zabezpieczenie techniczne sprzętu służb tyłowych:

Do ... obsłużyć technikę tyłów.

Remont bieżący prowadzić własnymi siłami.

Technikę tyłów wymagającą remontu średniego i kapitalnego ewakuować własnym transportem do ... ABMZ ... .

7. Zabezpieczenie medyczne:

- w okresie przygotowania rannych i chorych ewakuować do:  
... transportem ... .

W toku walki rannych i chorych z DPM ewakuuje ... do ... .

Przydziela się na czas działań ... .

8. TSD ... ARMII od ... rozwinięte w rejonie ... .

Os przesunięcia TSD ... .

9. Meldunki tyłowe przedstawić codziennie do ... wg stanu z ... ;  
doraźne o masowych stratach - natychmiast.

10. Gotowość tyłów dywizji ... .

DOWÓDCA ... ARMII

... /stopień, imię i nazwisko/

SZEF SZTABU ... ARMII

KWATERMISTRZ ... ARMII  
ZASTĘPCA DOWÓDCY

... /stopień, imię i nazwisko/

... /stopień, imię i nazwisko/

Zarządzenie tyłowe dla ABMZ w  
operacji zaczepnej armii /wzór/

KLAUZULA TAJNOŚCI

Egz. nr ...

DOWÓDCA ... ARMIJNEJ BRYGADY MATERIAŁOWEGO ZABEZPIECZENIA

ZARZĄDZENIE TYŁOWE ... ARMII NR ... . SD - ... , ... /data, godzina/.

Mapa ... , wydanie ... .

1. Przed frontem ... A prowadzą działania ... wojska ... rubież styczności bojowej wojsk ... .

... A przechodzi do operacji zaczepnej na kierunku ... . W zadaniu bliższym rozbija ... i w ... dniu operacji opanowuje rubież ... .

W zadaniu dalszym rozbija odwody ... i w ... dniu operacji opanowuje rubież ... . Na prawo ... A rozwija operację zaczepną w kierunku ... .

Na lewo ... A rozwija operację zaczepną w kierunku ... .

Linia rozgraniczenia:

na prawo ... ;

na lewo ... .

2. ... ABMZ od ... do ... przenieść do rejonu: ... po drodze ... i przystąpić do zaopatrywania związków taktycznych i oddziałów ... armii.

W polowym systemie zabezpieczenia materiałowego wojsk ... armii pracują od ... tyły ... .

3. ... ABMZ:

a/ dowieźć:

- ... do ... amunicji ... t; mps ... t; żywności ... t. Punkt spotkania ... .

- ... do ... amunicji ... t; mps ... t; żywności ... t. Punkt spotkania ... .

- ... do ... amunicji ... t; mps ... t; żywności ... t. Punkt spotkania ... .

- ... do ... amunicji ... t; mps ... t; żywności ... t. Punkt spotkania ... .

- do ... amunicję na APA ... . Punkt spotkania ... .

- do ... amunicję na APA ... . Punkt spotkania ... .

- do ... amunicję na APA ... . Punkt spotkania ... .

b/ wydać w rejonie rozmieszczenia:

- ... w czasie od ... do ... amunicji ... t; mps ... t; żywności ... t;
- ... w czasie od ... do ... amunicji ... t; mps ... t; żywności ... t;
- ... w czasie od ... do ... amunicji ... t; mps ... t; żywności ... t;
- ... w czasie od ... do ... amunicji ... t; mps ... t; żywności ... t;

c/ przyjąć z transportu frontowego:

- do ... amunicji ... t, mps ... t, żywności ... t. Punkt spotkania ... .
- do ... amunicji ... t, mps ... t, żywności ... t. Punkt spotkania ... .
- do ... amunicji ... t, mps ... t, żywności ... t. Punkt spotkania ... .

d/ pobrać:

- od ... do ... z ... amunicji ... t; mps ... t, żywności ... t;
- od ... do ... z ... amunicji ... t; mps ... t, żywności ... t;

e/ przekazać do ewakuacji ... ;

f/ ewakuować ... do ... i przekazać do ... .

4. Armijne drogi samochodowe:

a/ zasadnicze:

- nr 1 ... ;
- nr 2 ... ;
- nr 3 ... ;

b/ pomocnicza ... ;

c/ rokadowe:

- nr 1 ... ;
- nr 2 ... ;
- nr 3 ... ;
- nr 4 ... .

Armijne drogi samochodowe utrzymuje ... bde; punkty dyspozytorskie ... .

5. Ewakuację rannych i chorych prowadzić własnym transportem od ... do ... do ... BSzF rozwiniętej w rejonie ... .

6. Ewakuację techniczną prowadzić własnymi siłami i środkami do ... PZUS rozwiniętego od ... w rejonie ... .

7. Zorganizować obronę i ochronę siłami ... .

Przydzielam do dyspozycji od ... siły i środki ... .

Do likwidacji skutków użycia BMR wydzielić ... .

8. TSD od ... w rejonie ... .

Oś przesunięcia TSD ... .

Meldunki o stanie ABMZ rprzedstawić do ... wg stanu z godz. ...  
oraz doraźne o skażeniach i masowych stratach - natychmiast.

SZEF SZTABU KWAT. ... ARMII  
... /stopień, imię i nazwisko/

KWATERMISTRZ ... ARMII-ZASTĘPCA DOWÓDCY  
... /stopień, imię i nazwisko/

Zarządzenie tyłowe dla ABMZ w ope-  
racji obronnej armii /wzór/

KLAUZULA TAJNOŚCI

Egz. nr ...

DOWÓDCA ... ARMIJNEJ BRYGADY MATERIAŁOWEGO ZABEZPIECZENIA

ZARZĄDZENIE TYŁOWE ... ARMII NR ... . TSD ... , ... .

Mapa ... , wydanie ... .

1. Przed frontem ... A prowadzą działania ... wojska ... . Rubież styczności bojowej wojsk ... .  
... A przechodzi do operacji obronnej w pasie ... z zadaniem ... .  
Na prawo ... A prowadzi działania ... . Na lewo ... A prowadzi działania ... .  
Linia rozgraniczenia pasa armii:
  - na prawo ... ;
  - na lewo ... ;
  - tylna ... .
2. ... ABMZ od ... do ... przemieścić się do rejonu ... po drodze ... i przystąpić do zaopatrywania związków taktycznych i oddziałów ... A. Zapasowy rejon ... .  
W polowym systemie zabezpieczenia materiałowego wojsk ... armii pracują od ... tyły ... .
3. Armijne drogi samochodowe:
  - a/ zasadnicze:
    - nr 1 ... ;
    - nr 2 ... ;
    - nr 3 ... ;
  - b/ pomocnicza - ... ;
  - c/ rokadowe:
    - nr 1 - ... ;
    - nr 2 - ... ;Armijne drogi samochodowe utrzymuje ... bde; punkty dyspozytorskie ... .
4. ... ABMZ
  - a/ dowieźć:
    - ... do ... . Punkt spotkania ... .

- ... do ... . Punkt spotkania ... ;

- ... do ... . Punkt spotkania ... .

b/ wydać w rejonie rozmieszczenia:

- ... w czasie od ... do ... ;

- ... w czasie od ... do ... ;

- ... w czasie od ... do ... ;

c/ przyjąć z transportu frontowego:

- do ... . Punkt spotkania ... .

d/ pobrać:

- od ... do ... z ... ;

- od ... do ... z ... ;

e/ ewakuować ... do ... i przekazać do ... ;

f/ przekazać do ewakuacji ... .

5. Ewakuację rannych i chorych prowadzi własnym transportem od ... do ... BSzF rozwiniętej w rejonie: ... .

6. Ewakuację techniczną prowadzić siłami własnymi do ... PZUS rozwiniętego od ... w rejonie : ... .

7. Zorganizować obronę i ochronę siłami ... .  
Przydzielam do dyspozycji od ... .

8. TSD od ... w rejonie ... .

Oś przesunięcia ... .

Meldunki o stanie ABMZ przedstawiać do ... wg stanu z ... oraz doraźne o skażeniach i masowych stratach - natychmiast .

SZEF SZTABU KWAT. ... ARMII

KWATERMISTRZ ... ARMII-ZASTĘPCA DOWÓDCY

... /stopień, imię i nazwisko/

... /stopień, imię i nazwisko/

Zarządzenie tyłowe dla bde  
/wzór/

KLAUZULA TAJNOŚCI

Egz. nr ...

DOWÓDCA ... BATALIONU DROGOWO-EKSPLOATACYJNEGO

ZARZĄDZENIE TYŁOWE ... ARMII NR ... . TSD ... , ... .

Mapa ... , wydanie ... .

1. Utrzymywać i obsługiwać armijne drogi samochodowe i rokady:

a/ w okresie organizowania operacji:

odcinki dróg:

- ... ;

- ... ;

- ... ;

- ... ;

- ... ;

objazdy:

- ... ;

- ... ;

od ... zorganizować kontrolę i regulację ruchu /PKR/ w miejscowościach:

... ;

SD batalionu rozmieścić w rejonie ... od ... ;

b/ w czasie operacji:

odcinki dróg:

- ... ;

- ... ;

- ... ;

- ... ;

- ... ;

objazdy:

- ... ;

od ... zorganizować kontrolę i regulację ruchu /PKR/ w miejscowościach ... .

SD batalionu rozmieścić w rejonie ... od ... .

W rezerwie utrzymywać ... .

2. Środki materiałowe pobierać własnym transportem w RBA /ORBA/ rozmieszczonej w rejonie ... .

3. Rannych i chorych ewakuować do ... rozmieszczonych ... .  
Uszkodzone pojazdy, maszyny i sprzęt przeprawowy ewakuować do ...  
rozmieszczone w ... .
4. TSD oś ... w rejonie ... .  
Oś przesunięcia TSD ... .
5. Meldunek o stanie batalionu przedstawiać do ... wg stanu z ... ;  
doraźne o stratach i skażeniach dróg - natychmiast.

SZEF SŁUŻBY KOMUNIKACJI  
WOJSKOWEJ ... ARMII

... /stopień, imię i nazwisko/

KWATERMISTRZ ... ARMII-ZASTĘPCA DOWÓDCY

... /stopień, imię i nazwisko/

Zarządzenie tyłowe dla mbw  
/wzór/

KLAUZULA TAJNOŚCI

Egz. nr ...

DOWÓDCA ... MEDYCZNEGO BATALIONU WZMOCNIENIA

ZARZĄDZENIE TYŁOWE ... ARMII NR ... /Zdr. TSD ... , ... .

Mapa ... , wydanie ... .

1. ... mbw przesunąć do ... /rejon, miejscowość/ po drodze ... w czasie do ... /godzina, data/ i rozwinąć w celu przyjmowania rannych z ... ; gotowość do pracy osiągnąć ... .
2. Środki transportu sanitarnego skierować do ewakuacji rannych:
  - z ... /jednostka /jednostki/ w rejonie /rejonach//;
  - wg decyzji szefa służby zdrowia ... DZ /DPanc/.
3. Pomoc medyczną udzielać w zakresie ... .
4. Ewakuacja rannych z mbw transportem ... do ....
5. Uzupełnienie środków materiałowych:
  - medycznych z ... w rejonie ... od ... ;
  - mps z ... w rejonie ... od ... ;
  - żywności z ... w rejonie ... od ... ;
  - innych ... ;
  - transportem ... .
6. Uzupełnienie:
  - zapasu krwi konserwowanej z ... w rejonie ... od ... transportem ... ;
  - zapasu płynów infuzyjnych z ... w rejonie ... od ... transportem ... .
7. Organizacja łączności w rejonie rozwinięcia
  - łączności z TSD ... przez ... ;
  - łączność z ... przez ... .
8. Meldować:
  - o przybyciu do nakazanego rejonu do ... przez ... ;
  - o gotowości do przyjęcia rannych do ... przez ... ;
  - w sytuacjach nadzwyczajnych - natychmiast do ... przez ... ;
  - o stanie batalionu - codziennie do godz. ... wg stanu z godz. ... do ... przez ... zgodnie z ustaloną treścią meldunku.
9. Inne ustalenia i polecenia ... .

SZEF SŁUŻBY ZDROWIA ... ARMII  
ZASTĘPCA KWATERMISTRZA

KWATERMISTRZ ... ARMII  
ZASTĘPCA DOWÓDCY

... /stopień, imię i nazwisko/

... /stopień, imię i nazwisko/

Zarządzenie tyłowe dla bpepid  
/wzór/

KLAUZULA TAJNOŚCI

Egz. nr ...

DOWÓDCA ... BATALIONU PRZECIWEPIDEMICZNEGO

ZARZĄDZENIE TYŁOWE ... ARMII NR .../Zdr. TSD - ... , ... .

Mapa ... , wydanie ... .

1. ... bpepid w składzie odwodu medycznego nr ... przesunąć do ... /rejon, miejscowość/ po drodze ... w czasie do ... w celu ..., o przybyciu do nakazanego rejonu meldować ... przez ... .
2. Zespół pododdziałów i urządzeń w składzie ... rozwinąć w rejonie ... w czasie do ... z zadaniem ... ;  
droga marszu do rejonu ... .
3. Zespół pododdziałów i urządzeń w składzie ... przesuwać za wojskami ... armii po drodze ... z zadaniem ... ;  
czas rozpoczęcia marszu ... .
4. Zespół pododdziałów i urządzeń w składzie ... przesuwać po drodze ... z zadaniem ... ;  
czas rozwinięcia marszu ... .
5. Zespół pododdziałów i urządzeń w składzie ... skierować do ... /rejon, miejscowość/ po drodze ... z zadaniem ... ;  
czas przybycia do nakazanego rejonu ... , o przybyciu do rejonu meldować ... przez ... .
6. Rannych i chorych ewakuować do: punktu medycznego odwodu medycznego nr ... ;  
do BSzF ... od ... .
7. Środki materiałowe pobierać własnym transportem:
  - medyczne z ... w rejonie ... od ... ;
  - mps z ... w rejonie ... od ... ;
  - żywność z ... w rejonie ... od ... ;
  - inne ... .
8. Zabezpieczenie techniczne:
  - armijna brygada remontowa rozwinęta w rejonie ... od ... .  
Ewakuacja sprzętu - własnym transportem.
9. Łączność z TSD Armii ... .

10. Meldunki o stanie batalionu składać codziennie do godz. ... wg stanu z godz. ... ;  
o sytuacjach nadzwyczajnych - natychmiast przez ... .
11. Inne ustalenia i polecenia: dowódca odwodu medycznego nr ... - kierownik OZM;  
....

SZEF SŁUŻBY ZDROWIA ... ARMII  
ZASTĘPCA KWATERMISTRZA

... /stopień, imię i nazwisko/

KWATERMISTRZ ... ARMII  
ZASTĘPCA DOWÓDCY

... /stopień, imię i nazwisko/

Zarządzenie tyłowe dla OZM  
/wzór/

KLAUZULA TAJNOŚCI

Egz. nr ...

KIEROWNIK ... ODDZIAŁU ZABEZPIECZENIA MEDYCZNEGO ARMII

ZARZĄDZENIE TYŁOWE ... ARMII NR .../Zdr. TSD - ... , ... .

Mapa ... , wydanie ... .

1. ... OZMA przesunąć w ... rzucie po drodze ... i rozmieścić w rejonie ... w gotowości do dalszego działania.
2. Marsz rozpocząć ... ; wyznaczony rejon osiągnąć ... /data, godzina/.
3. a/ Celem wzmocnienia służby zdrowia ... DZ /DPanc/ wydzielić i przekazać w ... /miejsce, czas/:  
... grup chirurgicznych, grupę lekarzy specjalistów, ... sanitariuszy, ... samochodów sanitarnych.
- b/ Celem wzmocnienia służby zdrowia ... DZ /DPanc/ wydzielić i przekazać w ... /miejsce, czas/:  
... grup chirurgicznych, grupę lekarzy specjalistów, ... sanitariuszy, ... samochodów sanitarnych.
- c/ Celem wzmocnienia służby zdrowia ... DZ /DPanc/ wydzielić i przekazać w ... /miejsce, czas/:  
... grup chirurgicznych, grupę lekarzy specjalistów, ... sanitariuszy, ... samochodów sanitarnych.
- d/ Celem wzmocnienia służby zdrowia ... DZ /DPanc/ wydzielić i przekazać w ... /miejsce, czas/:  
... grup chirurgicznych, grupę lekarzy specjalistów, ... sanitariuszy, ... samochodów sanitarnych.
4. Przejąć dowodzenie odwodem medycznym nr ... w rejonie ... w składzie jednostek ... .  
Koordynować ewakuację rannych i chorych do ... BSzF ... z DPM /mbw/ ... i grup hospitalizacyjnych w ... .  
Zapewnić kwalifikowaną pomoc med. i ewakuację z SD ... ; ZSD ... ; TSD ... i odwodów armii: ... ; w tym celu rozwinąć punkt medyczny odwodu w ... .
5. Środki materiałowe pobierać własnym transportem:  
- medyczne z ... w rejonie ... ;

- mps z ... w rejonie ... ;
  - żywność z ... w rejonie ... ;
  - inne ... .
6. Zabezpieczenie techniczne:  
- ... armijna brygada remontowa rozwinięta w rejonie ... od ... .  
Ewakuacja sprzętu własnym transportem.
7. Łączność z TSD Armii ... .
8. Meldunki o stanie OZM składać codziennie do godz. ... wg stanu z  
godz. ...., o sytuacjach nadzwyczajnych - natychmiast przez ... .
9. Inne ustalenia i polecenia ... .

SZEF SŁUŻBY ZDROWIA ... ARMII  
ZASTĘPCA KWATERMISTRZA

KWATERMISTRZ ... ARMII  
ZASTĘPCA DOWÓDCY

... /stopień, imię i nazwisko/

... /stopień, imię i nazwisko/

Zarządzenie tyłowe dla kss  
/wzór/

KLAUZULA TAJNOŚCI

Egz. nr ...

DOWÓDCA ... KOMPANII SAMOCHODÓW SANITARNYCH

ZARZĄDZENIE TYŁOWE ... ARMIJ NR .../Zdr. TSD - ... , ... .

Mapa ... , wydanie ... .

1. ... kssan w składzie odwodu medycznego w ... /rejon, miejscowość/  
po drodze ... w czasie do ... , w celu ... ;  
o przybyciu do wyznaczonego rejonu meldować ... przez ... w rejonie  
... .

2. Skierować:

a/ ... samochodów /autobusów/ sanitarnych do ... w rejonie ... po  
drodze ... , w czasie do ... , w celu ... ;

b/ ... samochodów /autobusów/ sanitarnych do ... w rejonie ... po  
drodze ... , w czasie do ... , w celu ... ;

c/ ... samochodów /autobusów/ sanitarnych do ... w rejonie ... po  
drodze ... , w czasie do ... , w celu ... .

Koordinator ewakuacji medycznej dowódca odwodu medycznego nr ...  
/kierownik ... OZM/ .

3. Środki materiałowe pobierać własnym transportem:

a/ w dotychczasowym miejscu rozmieszczenia:

- mps z ... w rejonie ... od ... ;
- żywność z ... w rejonie ... od ... ;
- inne ... ;

b/ w nowym miejscu rozmieszczenia:

- mps z ... w rejonie ... od ... ;
- żywność z ... w rejonie ... od ... ;
- inne ... .

4. Zabezpieczenie techniczne:

... armijna brygada remontowa rozwinięta w rejonie ... od ... .

Ewakuację samochodów uszkodzonych prowadzić własnym transportem.

5. Łączność z TSD Armii ... .

6. Meldunki o stanie kompanii składać codziennie do ... wg stanu z ... ,  
o sytuacjach nadzwyczajnych - natychmiast przez ... .

7. Inne ustalenia i polecenia:

- dowódca odwodu medycznego nr ... - kierownik ... OZM;

... .

SZEF SŁUŻBY ZDROWIA ... ARMII  
ZASTĘPCA KWATERMISTRZA

... /stopień, imię i nazwisko/

KWATERMISTRZ ... ARMII  
ZASTĘPCA DOWÓDCY

... /stopień, imię i nazwisko/

Zarządzenie tyłowe dla armii-  
nej stacji krwiodawstwa /wzór/

KLAUZULA TAJNOŚCI

Egz. nr ...

KIEROWNIK ... STACJI KRWIODAWSTWA II KATEGORII

ZARZĄDZENIE TYŁOWE ... ARMII NR .../Zdr. TSD - ... , ... .

Mapa ... , wydanie ... .

1. ... SKr. w składzie odwodu medycznego w ... przesunąć do ... /rejon, miejscowość/ po drodze ... , w czasie ... i rozwinąć z gotowością do pracy od ... ;  
gotowość do marszu osiągnąć do ... .
2. Skierować środki transportu po odbiór krwi konserwowanej z ... w rejonie ... - w terminie pobrania ... ;  
z ... w rejonie ... - w terminie pobrania ... .
3. Zaopatrzyć:
  - a/ ... w rejonie ... w krew kons. ... /ilość/, surowice wzorc. ... /ilość/, transportem ... w terminie ... ;  
w krew kons. ... /ilość/, surowice wzorc. ... /ilość/, transportem ... , w terminie ... ;
  - b/ ... w rejonie ... w krew kons. ... /ilość/, surowice wzorc. ... /ilość/ transportem ... , w terminie ... ;
  - c/ ... w rejonie ... w krew kons. ... /ilość/, surowice wzorc. ... /ilość/ transportem ... , w terminie ... ;
  - d/ ... w rejonie ... w krew kons. ... /ilość/, surowice wzorc. ... /ilość/ transportem ... , w terminie ... .
4. Zabezpieczenie medyczne:
  - rannych i chorych ewakuować: do punktu medycznego odwodu medycznego nr ... ;  
do BSzF ... w rejonie ... od ... .
5. Środki materiałowe pobierać własnym transportem:
  - środki medyczne z ... w rej. ... od ... ;  
w rej. ... od ... ;
  - mps z ... w rej. ... ;

- żywność z ... w rej. ... od ... ;  
w rej. ... od ... ;

- inne ... .

6. Ewakuację pojazdów prowadzić własnym transportem do ... armijnej brygady remontowej w ... .
7. Łączność z TSD ... .
8. Meldunki o stanie stacji składać codziennie do godz. ... wg stanu z godz. ... , o sytuacjach nadzwyczajnych - natychmiast przez ... .
9. Inne ustalenia i polecenia: dowódca odwodu medycznego nr ... - kierownik OZM;

... .

SZEF SŁUŻBY ZDROWIA ... ARMII  
ZASTĘPCA KWATERMISTRZA

KWATERMISTRZ ... ARMII  
ZASTĘPCA DOWÓDCY

... /stopień, imię i nazwisko/

... /stopień, imię i nazwisko/

Legenda do planu zabezpieczenia  
tyłowego armii w operacji zaczepnej  
/wzór/

KLAUZULA TAJNOŚCI

Egz. poj.

L E G E N D A  
DO PLANU ZABEZPIECZENIA TYŁOWEGO ... ARMII  
W OPERACJI ZACZEPNEJ

I. GŁÓWNE ZADANIA TYŁÓW:

1. W okresie przygotowania operacji: ... .
2. W toku operacji: ... .

II. ZAMIAR ZABEZPIECZENIA TYŁOWEGO:

Główny wysiłek tyłów skupia się na zabezpieczeniu tyłowym zgrupowania uderzeniowego armii w składzie: ... DZ, ... DZ /DPanc/ oraz WRiA.

W kolejnych dniach operacji na zabezpieczeniu ... DPanc działającej jako OGM armii i ... DZ /DPanc/ wprowadzanej do bitwy jako drugi rzut armii.

Do zabezpieczenia tyłowego ... DZ /DPanc/ działającej na drugim kierunku /odpierającej przeciwwuderzenie/ wydzielić część sił, środków jednostek tyłowych armii ... .

III. SKŁAD, TERMIN ROZWINIĘCIA I GOTOWOŚĆ TYŁÓW ARMII:

Lp.	Skład jednostek	Termin ich rozwinięcia	Terminy osiągnięcia gotowości
1	2	3	4
1	ABMZ	...	...
	- btr	...	...
	- btr	...	...
	- btr	...	...
	- btr MPS	...	...
	- kmt	...	...
	- składy polowe	...	...
	- ...	...	...
	- ...	...	...
	- ...	...	...
	- ...	...	...
	- ...	...	...
	- ...	...	...

1	2	3	4
	- ...	...	...
	- ...	...	...
	- ...	...	...
	- ...	...	...
	- piekarnia polowa	...	...
	- ...	...	...
	- ...	...	...
	- ...	...	...
	- pralnia polowa	...	...
	- ...	...	...
	- ...	...	...
	- łaźnia polowa	...	...
	- ruchoma grupa wet.	...	...
2	mbw	...	...
	- ...	...	...
	- ...	...	...
	- ...	...	...
	- ...	...	...
	- ...	...	...
	- ...	...	...
	- ...	...	...
3	OZM	...	...
	...	...	...
	...	...	...
	...	...	...
	...	...	...
4	bpepid	...	...
5	KSS	...	...
	...	...	...
	...	...	...
	...	...	...
6	kh	...	...
7	Stacja krwiodawstwa II kat.	...	...
8	bde	...	...

#### IV. ZABEZPIECZENIE MATERIAŁOWE:

##### 1. Organizacja zabezpieczenia materiałowego:

- w okresie przygotowania operacji, armia zaopatruje się w składach stacjonarnych ... , stacjach wylądowczych ... ;

- w toku operacji, armia zaopatruje się w ... ;
- dowódz środków materiałowych armia realizuje: w okresie przygotowania operacji ... ;
- w toku operacji ... .

2. Kalkulacja potrzeb materiałowych ogółem w armii:

Wyszczególnienie		MPS w jn i tonach				Ra- zem	Żywność w rdz.
		BS	ON/pk/	ON/pg/	PL		
1		2	3	4	5	6	7
Masa jk w tonach							
Normatyw zapasów ruchomych armii w jk							
Zapasy doraźne w jk							
Limit zużycia na operację zaczepną							
Stan za- pasów o ...	w ZT						
	w ABMZ						
	Razem						
Okres przygo- tow. ope- racji	Zużycie						
	Należy u- zupełnić	jk					
		ton					
Stan na początek operacji							
Zadanie bliższe	Zużycie w ZB						
	Należy u- zupełnić	jk					
	w ZB	ton					
	Stan na początek ZD						
	Zużycie w D1						
	Należy u- zupełnić	jk					
	w D1	ton					
	Stan na początek D2						
	Zużycie w D2						
	Należy u- zupełnić	jk					
	w D2	ton					
	Stan na początek D3						
	Zużycie na D3						
	Należy u- zupełnić	jk					
	w D3	ton					
	Stan na początek D4						
Zużycie w D4							

	1	2	3	4	5	6	7
Zadanie bliższe	Należy uzupełnić w D4	.1k ton					
	Stan na początek ZD						
Zadanie dalsze	Zużycie w ZD						
	Należy uzupełnić w ZD	.1k ton					
	Stan na koniec operacji						
Ogółem za operacje	Stan wyjściowy						
	Zużycie ogółem za operacje						
	Należy uzupełnić na operacje	.1k ton					
	Stan końcowy						

3. Kalkulacja potrzeb materiałowych w ZT i oddziałach:

ZT i oddziały	Rodzaj środków materiałowych	Masa jk w tonach	Normatywy zapasów ruchomych	Stan o... w jk	Planowane zużycie i dowóz:						w ... /D1/		
					w okresie operacji		Stano...		Zużycie		Dowóz ton	Dowóz ton	Stan pocz. D2
					Zużycie	jk	ton	jk	ton	jk			
1	2	3	4	5	6	7	8	9	10	11	12	13	
...	DZ	BS											
	ON /pk/												
	ON /pe/												
	PL												
	Razem MPS												
	W												
	WS												
	S												
	Razem Żyw.												
...	DZ	BS											
	ON /pk/												
	ON /pe/												
	PL												
	Razem MPS												
	W												
	WS												
	S												
	Razem Żyw.												
...	DZ	BS											
	ON /pk/												
	ON /pe/												



1	2	3	4	5	6	7	8	9	10	11	12	13
...	DZ	PL										
	Razem MPS											
	W											
	WS											
	S											
	Razem Żyw.											
...	DZ	BS										
	ON /pk/											
	ON /pg/											
	PL											
	Razem MPS											
	W											
	WS											
	S											
	Razem Żyw.											
...	DZ	BS										
	ON /pk/											
	ON /pg/											
	PL											
	Razem MPS											
	W											
	WS											
	S											
	Razem Żyw.											

4. Podział limitu zużycia MPS:

Wyszczególnienie		BS		ON /pk/		ON /pg/		PL	
		jn	ton	jn	ton	jn	ton	jn	ton
Limit zużycia na operacje									
Podział na:	Okres przygotowania operacji								
	Zadanie bliższe								
	z tego:	... /D1/							
		... /D2/							
		... /D3/							
... /D4/									
Zadanie dalsze									
Przydziela się ZI i oddziałom:	Okres przygotowania operacji	... DZ							
		... DZ							
		... DPanc							
		... ABAA							
		...							
		...							
		...							
	... /D1/	... DZ							
		... DZ							
		... DPanc							
		... ABAA							
		...							
		...							
		...							

5. Ogólne potrzeby dowozowe środków materiałowych w tonach:

Wyszczególnienie		Amunicja	MPS	Żywność	Inne	Razem
W okresie przygotowania operacji						
W zadaniu bliższym	w ... /D1/					
	w ... /D2/					
	w ... /D3/					
	w ... /D4/					
W zadaniu dalszym						
Ogółem za operacje						

V. ZABEZPIECZENIE MEDYCZNE:

1. Organizacja zabezpieczenia medycznego:

- w okresie przygotowania operacji rannych i chorych ewakuuje się do szpitali stacjonarnych, rozmieszczonych ... ;
- w toku operacji ewakuację rannych i chorych prowadzi się od ... do ... BSzF rozmieszczonej ... ;
- od ... do ... BSzF rozmieszczonej ... .

2. Prognoza strat sanitarnych i potrzeby ewakuacji:

Wyszczególnienie	Stan ludzi	Przewidywane straty		Podlega ewakuacji ...%	Wykorzystanie transportu do ewakuacji			
		%	Ilość		Sanitarny	Ogólny	lotniczy	...
W okresie przygotowania operacji								
W zadaniu bliższym								
z tego:	... /D1/							
	... /D2/							
	... /D3/							
	... /D4/							
W zadaniu dalszym								
Ogółem za operacje								



	1	2	3	4	5	6	7	8	9	10	11	12	13	14	15
••• /D3/	•••	•••	•••	•••	•••	•••	•••	•••	•••	•••	•••	•••	•••	•••	•••
••• /D4/	•••	DZ	•••	•••	•••	•••	•••	•••	•••	•••	•••	•••	•••	•••	•••
	/ tylko na zadanie bliźsze														

VI. ZABEZPIECZENIE DROGOWE:

1. Organizacja zabezpieczenia drogowego:

- w okresie przygotowania operacji, armia utrzymuje ... armijne drogi samochodowe;
- w toku trwania operacji armia utrzymuje: ... zasadnicze armijne drogi samochodowe, ... pomocnicze armijne drogi samochodowe, ... rokadowe armijne drogi samochodowe;
- w okresie przygotowania operacji zabezpieczenie drogowe realizuje ... ABMZ własnymi siłami i środkami, w toku trwania operacji realizuje ... bde.

2. Długość utrzymywanych i obsługiwanych ADS:

Lp.	Wyszczególnienie	Zakres prac w km	
		w zakresie utrzymania ruchu	w zakresie remontu
1	W rejonie wyjściowym	... km	... km
2	W zadaniu bliższym w D1	... km	... km
3	W zadaniu dalszym	... km	... km
4	W przypadku użycia BMR:		
	- wykonanie obejść	... km	... km
	- odkażanie	... km	-

3. Możliwości bde w zakresie regulacji ruchu na ADS:

Drogi	Elementy zabezpieczenia			
	Pododdział	Punkty dyspozycyjne	Punkty kontroli ruchu	Posterunki regulacji ruchu
ZADS nr ...	... kde	...	...	...
ZADS nr ...	...	...	...	...
PADS nr ...	...	...	...	...
RADS nr ...	...	...	...	...
...	...	...	...	...
...	...	...	...	...
...	...	...	...	...
...	...	...	...	...

VII. ZABEZPIECZENIE TECHNICZNE SPRZĘTU SŁUŻB TYŁOWYCH:

1. Organizacja zabezpieczenia technicznego:

- remont sprzętu technicznego służb tyłowych na szczeblu taktycznym wykonują pododdziały remontowe pułków i dywizji;

- remont sprzętu technicznego służb tyłowych na szczeblu armii wykonują pododdziały remontowe ... ABMZ.

2. Prognoza dobowych strat sprzętu technicznego tyłów:

Lp.	Wyszczególnienie sprzętu	W okresie	
		przygotowania operacji w %	w toku trwania operacji w %
1	Sprzęt służby MPS:		
	- sprzęt transportowo-dystrybucyjny	... %	... %
	- sprzęt rozlewczy	... %	... %
	- zbiorniki	... %	... %
2	Sprzęt służby żywnościowej:		
	- kuchnie polowe	... %	... %
	- ...	... %	... %
	- ...	... %	... %
	- ...	... %	... %
	- ...	... %	... %
	- ...	... %	... %
	- ...	... %	... %
	- ...	... %	... %
	- ...	... %	... %
	- ...	... %	... %
	- ...	... %	... %
	- ...	... %	... %
	- ...	... %	... %
3	Sprzęt służby mundurowej		
	- ...	... %	... %
	- ...	... %	... %
	- ...	... %	... %
	- ...	... %	... %
	- ...	... %	... %
	- ...	... %	... %
	- ...	... %	... %
	- ...	... %	... %
	- ...	... %	... %
	- ...	... %	... %

3. Zakres i szczebel przeprowadzania remontów w %:

Lp.	Zakres	Szczebel		
		pododdziały remontowe ZT	Armia krs kwat.	Front
1	Remont bieżący	... %	... %	-
2	Remont średni	-	... %	... %
3	Remont główny	-	-	... %

### VIII. OBRONA I OCHRONA TYŁÓW:

#### 1. Organizacja obrony i ochrony:

- główny wysiłek obrony i ochrony skupia się na TSD i ABMZ w rejonie wyjściowym i kolejnych rejonach rozmieszczenia;
- do obrony plot wykorzystuje się system osłony wojsk i armijny system OPL;
- bezpośrednią obronę i ochronę tyłów armii zapewnia się siłami i środkami armijnych jednostek tyłowych;
- do obrony kolumn transportowych wykorzystuje się przydzielone pododdziały z ... w składzie ... .

#### 2. Główne przedsięwzięcia obrony i ochrony oraz siły i środki:

Lp.	Przedsięwzięcia	Siły i środki	Czas
1	Rozpoznanie skażeń		
	- TSD	... drrskażeń	ciągłe
	- ABMZ	...	...
	- ADS	... klucz śmigłowców	ciągłe
2	Rozpoznanie san.-epid.	... bpepid	...
3	Inżynieryjna rozbudowa		
	- prace 1 kolejności	...	...
	- prace 2 kolejności	...	...
4	Likwidacja skutków uderzeń BMR	...	
		...	
		...	
		...	
		...	
5	Obrona plot	...	...
6	Obrona naziemna	...	...
7	Służba patrolowa	...	...

### IX. DOWODZENIE TYŁAMI:

#### 1. Organizacja dowodzenia:

- w okresie przygotowania i w toku operacji zaczepnej - zastępca dowódcy armii-kwatermistrz utrzymuje łączność przy pomocy technicznych środków łączności w następujących relacjach:
  - TSD frontu - TSD armii;
  - SD armii - TSD armii;
  - TSD armii - SD związków i oddziałów tyłowych armii;
  - TSD armii - TSD ZT;

- na SD armii znajduje się tyłowa grupa operacyjna w składzie ... ;  
na ZSD armii znajduje się ... oficerów sztabu kwat. armii;
  - do koordynacji zabezpieczenia wojsk w rejonie wyjściowym do operacji zaczepnej, służba MPS armii wydziela ... oficerów;
  - do przekazywania pilnych zadań tyłowych poszczególnym ZT zostało wyznaczonych ... oficerów sztabu i służb kwat. armii.
2. Organizacja łączności radiowej, radioliniowej i przewodowej - zgodnie z planem łączności tyłów armii.

SZEF SZTABU  
KWATERMISTRZOSTWA ... ARMII

... /stopień, imię i nazwisko/

KWATERMISTRZ ... ARMII  
ZASTĘPCA DOWÓDCY

... /stopień, imię i nazwisko/

Legenda do planu zabezpieczenia tyłowego armii w operacji obronnej

KLAUZULA TAJNOŚCI

Egz. poj.

LEGENDA

DO PLANU ZABEZPIECZENIA TYŁOWEGO ... ARMII  
W OPERACJI OBRONNEJ

I. GŁÓWNE ZADANIA TYŁÓW:

1. W okresie przygotowania operacji:

.....  
 .....  
 .....  
 .....

2. W toku operacji:

.....  
 .....  
 .....  
 .....

II. ZAMIAR ZABEZPIECZENIA TYŁOWEGO:

Główny wysiłek tyłów skupić na zabezpieczeniu tyłowym

.....  
 W drugim etapie operacji na zabezpieczeniu .... DZ i .....  
 DPanc biorących udział w przeciwdroczym.

Do zabezpieczenia tyłowego... DZ broniącej się na innym kierunku,  
 wydzielić część sił i środków jednostek tyłowych armii.....  
 .....

III. SKŁAD, TERMINY ROZWINIĘCIA I GOTOWOŚCI TYŁÓW ARMII

Lp	Skład jednostek	Terminy ich rozwinięcia	Terminy osiągnięcia gotowości
1	2	3	4
1	... ARMZ	.....	.....
	... btr	.....	.....
	... btr	.....	.....
	... btr	.....	.....
	... btr	.....	.....
	... btr	.....	.....
	... btr MPS	.....	.....



#### IV. Zabezpieczenie materiałowe

##### 1. Organizacja zabezpieczenia materiałowego:

- w okresie przygotowania operacji armia zaopatruje się w składach .....
- w toku operacji armia zaopatruje się w .....
- dowódz środków materiałowych armia realizuje:  
w okresie przygotowania operacji .....
- w toku operacji .....

##### 2. Potrzeby materiałowe armii

Wyszczególnienie		MPS /w jn 1 tonach/				Razem	żywność /rdz/
		ES	ON/pk/	ON/pg/	PL		
1		2	3	4	5	6	7
Masa jk w tonach		.....	.....	.....	.....	.....	.....
Normatyw zapasów ruchomych armii w jk		.....	.....	.....	.....	.....	.....
Zapasy doraźne w jk		.....	.....	.....	.....	.....	.....
Limit zużycia na operację obronną		.....	.....	.....	.....	.....	.....
stan zapasów	w ZT						
	w ABMZ						
	Razem						
okres przygotowania operacji	Zużycie						
	Należy uzupeł. jk ton						
	Stan na pocz.operacji						
okres trwania operacji	Zużycie w D						
	Należy uzupeł. jk ton						
	Stan na początek D2						
	Zużycie w D2						
	Należy uzupeł. jk ton						

1	2	3	4	5	6	7
	Stan na początek D3					
	Zużycie w D3					
	Należy uzupeł. 1k ton					
Ogółem za operacje	Stan na początku operacji					
	Zużycie ogółem za operacje					
	Należy uzupeł. 1k ton					







...	BS	
	CN/pk/	
	ON/PE/	
	PL	
	Razem MPS	
	W	
	WS	
	S	
	Razem 2 ymn.	
...	BS	
	CN/pk/	
	ON/PE/	
	PL	
	Razem MPS	
	W	
	WS	
	S	
	Razem 2 ymn.	
...	BS	
	CN/pk/	
	ON/PE/	
	PL	
	Razem MPS	
	W	
	WS	
	S	
	Razem 2 ymn.	
...	BS	
	CN/pk/	
	ON/PE/	
	PL	
	Razem MPS	
	W	
	WS	
	S	
	Razem 2 ymn.	





4. Podział limitu zużycia MPS

		PS		ON/pk/		ON/pg/		PL	
		jk	ton	jk	ton	jk	ton	jk	ton
Limit zużycia na operację									
Okres przygotowania operacji									
Okres trwania operacji	..... D								
	..... D2								
	..... D3								
	..... D4								
Okres przygotowania operacji	..... DZ								
	..... DZ								
	..... DZ								
	...DPanc								
	...DPanc								
	.....								
	.....								
	.....								
	..... DZ								
	..... D	..... DZ							
	..... DZ								
	...DPanc								
	...DPanc								
	.....								
	.....								
	.....DZ								
..... D2	..... DZ								
	..... DZ								
	...DPanc								
	...DPanc								
	.....								
	.....								

Przydziela się ZT i oddziałom

5. Ogólne potrzeby dowozowe środków materiałowych w tonach

Wyszczególnienie		Amunicja	MPS	Żywność	Inne	Razem
W okresie przygotowania operacji						
W okresie trwania operacji	w .... /D/					
	w ... /D-2/					
	w ... /D-3/					
	w ... /D-4/					
Ogółem za operację						

6. Dowóz środków materiałowych w D

Lp.	ZT oddział przyjmuje /pobiera/	Rodzaj środków materiałowych	Planuje się do- wieźć/wydać/ tran- sportem w tonach			Termin dowozu /godz data/	Miejsce przekazania rejon, rubież punkt spot-kania	Czas po- wrotu i rejon ze- środkowa- nia tran- sportu
			F	A	ZT			

V. ZABEZPIECZENIE MEDYCZNE:

1. Organizacja zabezpieczenia medycznego:

- w okresie przygotowania operacji rannych i chorych ewakuje się do ... BSZF rozmieszczonej w rejonie .....
- w toku operacji ewakuację rannych i chorych prowadzi się od ..... do ..... BSZF rozmieszczonej .....
- od ..... do ..... BSZF rozmieszczonej .....

2. Prognoza strat sanitarnych i potrzeby ewakuacyjne:

Wyszczególnienie	stan ludzi	Przewidywane straty		Podlega ewakuacji ...%	Wykorzystanie transportu do ewakuacji		
		%	Ilość		sani-tarny	ogólny	lotni-czy
W okresie przygotowania operacji							
W okresie trwania operacji	.../D1/						
	.../D2/						
	.../D3/						
Ogółem za operację							

3. Plan wykorzystania armijnych jednostek medycznych:

Data operacji	Przydział	Jednostki medyczne										
		mbw		kh			kss		OZM		OZM	
		gr.h	san.	san.	gr.	san.	gr.	san.	specj.	specj.	sanit.	
/D1/	...DZ											
	...DZ											
	...DZ											
	.....											
/D2/	...DZ											
	...DZ											
	...DZ											
	.....											
/D3/	...DZ											
	...DZ											
	...DZ											
	.....											

VI. ZABEZPIECZENIE DROGOWE:

1. Organizacja zabezpieczenia drogowego:

- w okresie przygotowania operacji armia utrzymuje ..... armijne drogi samochodowe;
- w toku trwania operacji armia utrzymuje ..... zasadnicze drogi samochodowe ..... pomocnicze drogi samochodowe, ..... rokadowe drogi samochodowe;
- w okresie przygotowania operacji zabezpieczenie drogowe realizuje ..... ABMZ własnymi siłami i środkami, w toku operacji realizuje ..... bde.

2. Długość utrzymywanych i obsługiwanych ADS:

Lp.	Wyszczególnienie	W okresie	
		Przygotowania operacji	W toku trwania operacji
1	W okresie przygotowania operacji	..... km	..... km
2	W toku trwania operacji	..... km	..... km
3	W przypadku użycia BMR		
	- wykonanie obejść	..... km	-
	- odkażanie	..... km	-

3. Możliwości bde w zakresie regulacji ruchu na ADS

Drogi	Elementy zabezpieczenia			
	Pododdziały	Punkty dyspozytorskie	Punkty kontroli ruchu	Posterunki regulacji ruchu
- ZADS nr ... .. ke	.....	.....	.....	.....
- ZADS nr ... .. ke	.....	.....	.....	.....
- ZADS nr ... .. ke	.....	.....	.....	.....
- PADS nr ... ..	.....	.....	.....	.....
- RADS nr ... ..	.....	.....	.....	.....
- RADS nr ... ..	.....	.....	.....	.....
- .....	.....	.....	.....	.....
- .....	.....	.....	.....	.....
- .....	.....	.....	.....	.....
- .....	.....	.....	.....	.....
- .....	.....	.....	.....	.....

### VIII. OBRONA I OCHRONA TYŁÓW

#### 1. Organizacja obrony i ochrony:

- główny wysiłek obrony i ochrony skupia się na TSD i ..... ABMZ; wyznaczając w każdej sytuacji zasadniczy i zapasowy rejon rozmieszczenia, szczególnie dla ABMZ;
- do obrony plot wykorzystuje się armijny system OPL;
- bezpośrednią obronę i ochronę tyłów armii zapewnia się siłami i środkami armijnych jednostek tyłowych;
- do obrony kolumn transportowych na ADS wykorzystuje się przydzielone pododdziały z ..... w składzie .....

#### 2. Główne przedsięwzięcia obrony i ochrony oraz siły i środki:

Lp	Przedsięwzięcia	Siły i środki	Czas
1	Rozpoznanie skażeń		
	- TSD	..... drr skażeń	ciągłe
	- ABMZ	.....	.....
	- ADS	..... klucz śmigłowców	ciągłe
2	Rozpoznanie san-epid.	..... bpepid	.....
3	Inżynieria rozbudowa:		
	- prace 1 kolejności	.....	.....
	- prace 2 kolejności	.....	.....
4	Likwidacja skutków uderzeń BMR	CRE w składzie	
		.....	
		.....	
5	Obrona plot	.....	.....
6	Obrona naziemna	.....	.....
7	Służba patrolowa	.....	.....

### IX. DOWODZENIE TYŁAMI

#### 1. Organizacja dowodzenia:

- w okresie przygotowania i w toku operacji - zastępca dowódcy armii kwatermistrz utrzymuje łączność przy pomocy technicznych środków łączności w następujących relacjach:
- TSD frontu - TSD armii;
- SD armii - TSD armii;

VII. ZABEZPIECZENIE TECHNICZNE SPRZĘTU SŁUŻB TYŁOWYCH

1. Organizacja zabezpieczenia technicznego:

- remont sprzętu technicznego służb tyłowych na szczeblu taktycznym wykonują pododdziały remontowe pułków i dywizji;
- remont sprzętu technicznego służb tyłowych na szczeblu armii wykonują pododdziały remontowe ..... ABMZ.

2. Prognoza dobowych strat sprzętu technicznego tyłów:

Lp	Wyszczególnienie sprzętu	W okresie	
		Przygotowanie operacji /w %/	Trwania operacji /w %/
1	Sprzęt służby MPS		
	- transportowo-dystrybucyjny	.....	.....
	- rozlewczy	.....	.....
2	Sprzęt służby żywnościowej		
	- kuchnie polowe	.....	.....
	- .....	.....	.....
3	Sprzęt służby mundurowej		
	- .....	.....	.....
	- .....	.....	.....

3. Przewidywany odzysk sprzętu technicznego tyłów

Lp	Wyszczególnienie sprzętu	W okresie	
		Przygotowania operacji /w szt/	Trwania operacji /w szt/
1	Sprzęt służby MPS		
	- transportowo-dystrybucyjny	.....	.....
	- rozlewczy	.....	.....
2	Sprzęt służby żywnościowej		
	- kuchnie polowe	.....	.....
	- .....	.....	.....
3	Sprzęt służby mundurowej		
	- .....	.....	.....
	- .....	.....	.....

- TSD armii - TSD ZT;
  - TSD armii - SD związków i oddziałów tyłowych armii;
  - na SD armii znajduje się tyłowa grupa operacyjna w składzie.....  
 ....., na ZSD armii znajduje się.....  
 ..... oficerów sztabu i służb kwat.armii;
  - do koordynacji zabezpieczenia wojsk .....  
 wykonujących ..... wyznaczona jest grupa operacyjna  
 w składzie .....
2. Organizacja łączności radiowej, radioliniowej i przewodowej zgodnie z planem łączności tyłów armii.

SZEF SZTABU  
 KWATERMISTRZOSTWA ... ARMII

KWATERMISTRZ ... ARMII  
 ZASTĘPCA DOWÓDCY

... /stopień, imię i nazwisko/

... /stopień, imię i nazwisko/

Meldunek tyłowy armii  
/wzór/KLAUZULA TAJNOŚCI

Egz. nr ...

KWATERMISTRZ ... FRONTU - ZASTĘPCA DOWÓDCY

MELDUNEK TYŁOWY ... A NR ... . TSD - ... /miejsce/ ... /data, godz./.  
Mapa ... , wydanie ... .

## 1. Rozmieszczenie jednostek tyłowych:

- ... ABMZ w rejonie ... ,  
SD w ... ;
- OABMZ ... w rejonie ... ;
- odwód medyczny nr ... w rejonie ... ;
- odwód medyczny nr ... w rejonie ... ;
- SD ... bde w ... .

Planowe kolejne rozwinięcie w ... .

## 2. Armijne drogi samochodowe przebiegają:

- ZADS nr ... ;
- ZADS nr ... ;
- PADS ... ;
- RADS nr ... ;
- RADS nr ... .

## 3. Stan środków materiałowych

Wyszczególnienie	Kod	Jedn. miary	MPS w jn				Żywność w rdz			Umundurow.	Inne
			BS	ON/pk/	ON/pg/	PL	W	WS	S		
Kod	x										
Masa 1 jk		ton									
Normatyw zapasów ruchomych		jk									
		ton									
Stan środków materiałowych o ...		jk									
		ton									
Brak		jk									
		ton									

4. Masa 1 jednostki ognia amunicji w armii:

- amunicja strzelecka ... ton;
- amunicji strzel.pokł. ... ton;
- amunicji moździerzowej ... ton;
- amunicji artyleryjskiej ... ton;
- amunicji raketowej ... ton;
- PPK ... ton;
- amunicji czołgowej ... ton;
- amunicji plot ... ton;
- raket plot ... ton.

5. Stan środków materiałowych w ... ABMZ w tonach:

- amunicji strzeleckiej ... ton;
- amunicji strzel.pokł. ... ton;
- amunicji moździerzowej ... ton;
- amunicji artyleryjskiej ... ton;
- amunicji raketowej ... ton;
- PPK ... ton;
- amunicji czołgowej ... ton;
- amunicji plot ... ton;
- raket plot ... ton;
- benzyny ... ton;
- oleju napędowego /pk/ ... ton;
- oleju napędowego /pg/ ... ton;
- paliwa lotniczego ... ton;
- żywności "W" ... ton;
- żywności "WS" ... ton;
- żywności "S" ... ton;
- umundurowania ... kpl.

6. Ilość i stan techniczny transportu:

Lp.	Wyszczególnienie	Kod	Stan		Sprawnych	Możliwości przewozowe	Wymaga rem	
			Ewid.	Fakt.			RB	RS
1	2	3	4	5	6	7	8	9
	Kod	x						
1	Sam.osobowo-terenowe							
2	Samochody ciężarowe 4.0							
3	Samochody ciężarowe ...							
4	Sam.-cvsternv 4,5 m <sup>3</sup>							
5	Sam.-cvsternv ... m <sup>3</sup>							

1	2	3	4	5	6	7	8	9
6	Przyczepy trans. 3,0							
7	Przyczepy trans. ...							
8	Przycz.cysterny 3,0 m <sup>3</sup>							
9	Przycz.cysterny ... m <sup>3</sup>							
10	Sam. sanitarne							
11	Autobusy sanitarne							
12	Salony operacyjne							
13	Salony opatrunkowe							
14	Inne sam. spec.							
15	Kuchnie polowe							
16								
17								
18								
19								
20								

7. Stan rannych i chorych:

Lp.	Wyszczególnienie	Kod	Ilość	Wymaga ewakuacji transportem		
				Sanit.	Ogóln.	Lotn.
	Kod					
1	W ZT i oddziałach					
2	W jedn.med.armii					
3	Razem					

Straty ludzi w tyłach armii:

- oficerów ... ;
- chorążych i podoficerów ... ;
- szeregowych ... .

8. Straty środków materiałowych i sprzętu technicznego ... .

9. Zdobycze wojenne ... .

10. Wnioski i inne dane ... .

KWATERMISTRZ ... ARMII  
ZASTĘPCA DOWÓDCY

... /stopień, imię i nazwisko/

Wydrukowano w 30 egz.

Egz. nr 1-30 Bibl.Nauk.DZS

Wyk. płk Jakubisiak

Druk.M.K.

Druk.ASG WP nr pf 141/pf 874/WW

Kor.E.A.

