

A 1 2 3 4 5 6 M 8 9 10 11 12 13 14 15 B 17 18 19



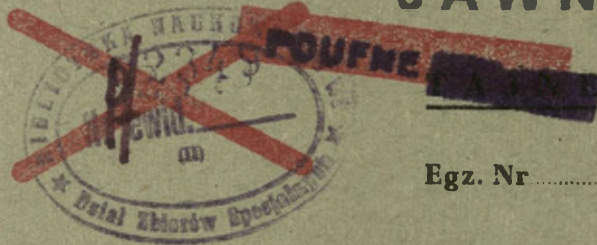
54

# AKADEMIA SZTABU GENERALNEGO WP

WYDZIAŁ WOJSK LĄDOWYCH  
KATEDRA TAKTYKI TYŁÓW

**JAWNE**

ASG WP wewn. 4057/87



Egz. Nr .....

Mjr dr n. w. inż. Grzegorz WIŚNIEWSKI

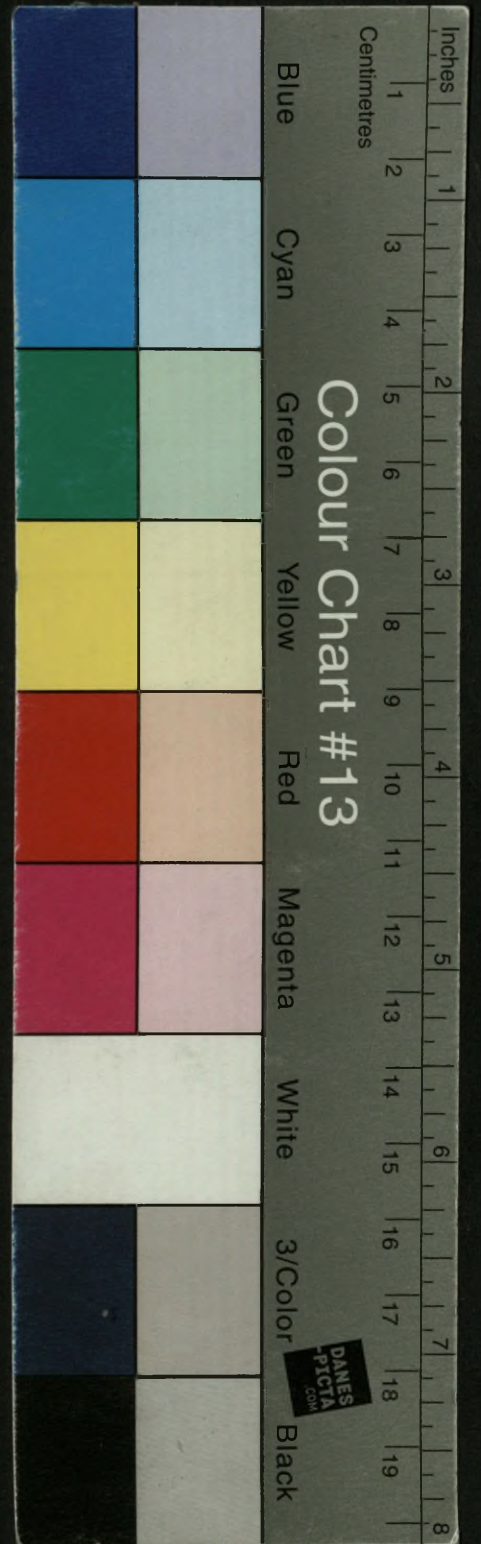
**ZABEZPIECZENIE TYŁOWE  
PODODZIAŁÓW RODZAJÓW WOJSK  
PUŁKU (pz, pcz) W DZIAŁANIACH  
BOJOWYCH**

Skrypt

55377

WARSZAWA

1987



# AKADEMIA SZTABU GENERALNEGO WP

WYDZIAŁ WOJSK LĄDOWYCH  
KATEDRA TAKTYKI TYŁÓW

**JAWNE**

ASG WP wewn. 4057/87



Egz. Nr..... 1

Mjr dr n. w. inż. Grzegorz WIŚNIEWSKI

## ZABEZPIECZENIE TYŁOWE PODODZIAŁÓW RODZAJÓW WOJSK PUŁKU (pz, pcz) W DZIAŁANIACH BOJOWYCH

Skrypt

55377

WARSZAWA

1987

AKADEMIA SZTABU GENERALNEGO WP

WYDZIAŁ WOJSK LĄDOWYCH  
KATEDRA TAKTYKI TYŁÓW

**JAWNE**

ASG WP wewn. 4057/87

~~TAJNE~~

Egz.nr ... 1

Przeklasyfikowana z *zotajne na jawne*  
podstawa przekl. Wykaz Aktualnych Wojskowych  
Wydawnictw Wewnętrznych szł.gen. *1527/2001*  
data i podpis *11.09.2001 Grzegorz Wiśniewski*



Mjr dr n. w. inż. Grzegorz WIŚNIEWSKI

ZABEZPIECZENIE TYŁOWE  
PODODDDZIAŁÓW RODZAJÓW WOJSK PUŁKU /pz/pcz/  
W DZIAŁANIACH BOJOWYCH

Skrypt



## SPIS TREŚCI

	Strona
Wstęp .....	4
1. Zabezpieczenie tyłowe dywizjonu artylerii samobieżnej 2S1.	7
1.1. Zasady działania dywizjonu .....	7
1.2. Zabezpieczenie materiałowe .....	8
1.3. Zabezpieczenie medyczne .....	10
2. Zabezpieczenie tyłowe baterii przeciwpancernej .....	12
2.1. Zasady działania baterii artylerii przeciwpancernej ....	12
2.2. Zabezpieczenie materiałowe .....	13
2.3. Zabezpieczenie medyczne .....	14
3. Zabezpieczenie tyłowe pododdziałów artylerii przeciwlot- niczej pułku .....	16
3.1. Zasady działania baterii artylerii przeciwlotniczej ....	16
3.2. Zabezpieczenie materiałowe .....	16
3.3. Zabezpieczenie medyczne .....	18
4. Zabezpieczenie tyłowe kompanii łączności .....	19
4.1. Zasady działania kompanii łączności .....	19
4.2. Zabezpieczenie materiałowe .....	19
4.3. Zabezpieczenie medyczne .....	21
5. Zabezpieczenie tyłowe kompanii saperów .....	22
5.1. Zasady działania kompanii saperów .....	22
5.2. Zabezpieczenie materiałowe .....	23
5.3. Zabezpieczenie medyczne .....	26
6. Zabezpieczenie tyłowe kompanii rozpoznawczej .....	27
6.1. Zasady działania kompanii rozpoznawczej .....	27
6.2. Zabezpieczenie materiałowe .....	27
6.3. Zabezpieczenie medyczne .....	28
7. Zabezpieczenie tyłowe plutonu chemicznego .....	30
7.1. Zasady działania plutonu chemicznego .....	30
7.2. Zabezpieczenie materiałowe .....	30
7.3. Zabezpieczenie medyczne .....	31
8. Zabezpieczenie tyłowe plutonu ochrony i regulacji ruchu ..	33
Bibliografia .....	34

## SPIS ZAŁĄCZNIKÓW

	Strona
1. Urzutowanie zapasów ruchomych amunicji w pułku .....	36
2. Przewidywane zużycie amunicji .....	36
3. Możliwości załadowania amunicji na poszczególne środki transportu samochodowego .....	37
4. Reżim ognia 122 mm haubicy samobieżnej .....	37
5. Normy załadowania amunicji przeciwpancernej na podstawowe typy samochodów .....	38
6. Urzutowanie zapasów ruchomych mps i żywności w pułku .....	39
7. Zestawienie ilościowe sprzętu i środków inżynierskich pułku zmechanizowanego .....	40
8. Normy załadowania środków minersko-zaporowych na pojazdy samochodowe .....	41

## WSTĘP

- 3
- Zabezpieczenie tyłowe to całokształt przedsięwzięć mających na celu zapewnienie wojskom wszystkiego co jest niezbędne do życia i walki.
  - Zasadniczymi rodzajami zabezpieczenia tyłowego pułku są: zabezpieczenie materiałowe, medyczne, kwaterunkowe, handlowo-bytowe oraz finansowe.
  - Zabezpieczenie tyłowe w pułku organizuje się i realizuje zgodnie z decyzją dowódcy, w ścisłej korelacji z zabezpieczeniem techniczno-specjalnym, przy czym szczególnie uwzględnia się: rozmieszczenie i przesuwanie pododdziałów tyłowych i technicznych, dowóz uzbrojenia, sprzętu technicznego, amunicji, paliw i innych środków materiałowych, ewakuację rannych i udzielanie pomocy medycznej, wykorzystanie dróg dowozu i ewakuacji, środków transportowych i zasobów miejscowych, obronę i ochronę oraz organizację kierowania i łączności.

*Artykuł* W niniejszym skrypcie skupiono się na omówieniu dwóch podstawowych rodzajów zabezpieczenia tyłowego, tj. na zabezpieczeniu materiałowym i medycznym.

- Zabezpieczenie materiałowe organizuje się i realizuje w celu terminowego i pełnego zaspokojenia potrzeb pododdziałów w zakresie uzbrojenia wszystkich rodzajów, sprzętu technicznego, rakiet, amunicji, paliw, żywności, umundurowania, sprzętu medycznego, inżynierskiego, chemicznego, kwaterunkowego, materiałów i płynów specjalnych i innych różnego przeznaczenia oraz wody.

Jednym z głównych zadań zabezpieczenia materiałowego jest dowóz środków materiałowych. Organizuje się go i realizuje w każdych warunkach w celu zgromadzenia zapasów środków materiałowych oraz uzupełnienia ich zużycia i strat w pododdziałach.

Dowóz środków materiałowych planuje i organizuje zastępca dowódcy pułku - kwatermistrz, zgodnie z decyzją dowódcy pułku, zadaniami pododdziałów, ich potrzebami, z uwzględnieniem zapotrzebowań szefów rodzajów wojsk i służb oraz danych o położeniu i stanie kompanii zaopatrzenia.

Dowódcy pododdziałów rodzajów wojsk otrzymują informacje o terminach, miejscach i czasie dowozu w rozkazie bojowym /zarządzeniach bojowych/ dowódcy pułku. W toku działań informacje takie mogą być im przekazywane przez odpowiednich szefów rodzajów wojsk.

Zabezpieczenie medyczne organizuje się i realizuje w celu zachowania zdolności bojowej, utrzymania odpowiedniego stanu zdrowotnego żołnierzy i udzielania we właściwym czasie pomocy medycznej rannym i chorym.

Obejmuje ono przedsięwzięcia leczniczo-ewakuacyjne, sanitarno-higieniczne i przeciwepidemiczne oraz przedsięwzięcia służby zdrowia związane z obroną żołnierzy przed bronią masowego rażenia.

Przedsięwzięcia leczniczo-ewakuacyjne obejmują: poszukiwanie rannych na polu walki i udzielanie im pierwszej pomocy medycznej, zbieranie i ewakuację ich do punktów medycznych, udzielanie pomocy medycznej w ustalonym zakresie oraz leczenie.

Pomocy medycznej rannym i chorym udziela się: pierwszej pomocy - w miejscu zranienia lub najbliższych ukryciach - udzielają jej żołnierze w ramach samopomocy i pomocy wzajemnej, żołnierze sanitariusze, kierownicy sanitariusze, sanitariusze i instruktorzy sanitarni pododdziałów oraz żołnierze pododdziałów wydzielonych do prac ratunkowych w ogniskach masowego porażenia; przedlekarskiej - w batalionowych punktach medycznych /rozwijanych przez drużyny sanitarne/; pierwszej pomocy lekarskiej - w pułkowych punktach medycznych /rozwijanych przez kompanie medyczne/; kwalifikowanej pomocy medycznej - w dywizyjnym punkcie medycznym.

Wszystkie pododdziały medyczne przyjmują rannych i chorych oraz udzielają im pomocy medycznej niezależnie od ich przynależności służbowej.

Rannych i chorych ewakuuje się, z reguły, środkami transportu sanitarnego oraz wydzielonymi i specjalnie przystosowanymi środkami transportu ogólnego przeznaczenia. W razie konieczności do ewakuacji rannych - na zarządzenie dowódcy pułku - wydziela się żołnierzy i wozy bojowe.

Pododdziały przydzielone ewakuują rannych do najbliższych punktów medycznych, z zasady własnymi środkami transportu.

Do przedsięwzięć sanitarno-higienicznych i przeciwepidemicznych należą: sprawowanie nadzoru nad warunkami sanitarno-bytowymi żołnierzy; nadzorowanie grzebania poległych w walce i zmarłych żołnierzy; przeprowadzanie ekspertyzy medycznej żywności i wody; rozpoznanie sanitarno-epidemiologiczne; stosowanie środków dla zmniejszenia wrażliwości żołnierzy na czynniki wywołujące choroby zakaźne, lokalizowanie i likwidowanie ognisk chorób zakaźnych w pododdziałach.

W pododdziałach o stosunkowo niskich stanach osobowych, a takimi właśnie są pododdziały rodzajów wojsk pułku, szczególną rolę w procesie tyłowego ich zabezpieczenia odgrywa szef pododdziału. Właśnie on organizuje żywienie i cały kompleks przedsięwzięć zabezpieczenia bytowego żołnierzy, czynnie uczestniczy w zabezpieczeniu materiałowym i medycznym, jest podstawowym ogniwem w systemie zaopatrywania tych pododdziałów.

Skrypt został napisany w oparciu o informacje zawarte w Regulaminie walki wojsk lądowych /dywizja, pułk/; instrukcjach wydawanych przez dowództwa i szefostwa rodzajów wojsk; podręcznikach, skryptach i materia-

łach pomocniczych wydawanych w Akademii Sztabu Generalnego WP oraz konsultacjach udzielonych autorowi przez przedstawicieli katedr specjalistycznych ASG WP. W tym też miejscu autor znajduje sposobność podziękowania wszystkim konsultantom za ich wkład pracy w niniejsze opracowanie.

## 1. ZABEZPIECZENIE TYŁOWE DYWIZJONU ARTYLERII SAMOBIEŻNEJ 2S1

### 1.1. ZASADY DZIAŁANIA DYWIZJONU

Dywizjon artylerii samobieżnej jest zasadniczym pododdziałem artylerii w pułku zmechanizowanym /czołgów/. Przeznaczony jest do rażenia ogniem z zakrytych stanowisk ogniowych różnorodnych celów: obserwowanych i nieobserwowanych, naziemnych i nawodnych, nieruchomych i ruchomych, a także może wykonywać zadania ogniowe na wprost. Jest pododdziałem wysoce manewrowym. Składa się z dowództwa, sztabu, dwóch baterii<sup>1/</sup> oraz baterii dowodzenia i drużyny gospodarczej.

Dywizjon może być przydzielony do pododdziału ogólnowojskowego albo wyznaczony do jego wsparcia. Dywizjon może działać w składzie grupy artylerii lub samodzielnie. Działając w składzie grupy może być wyznaczony do wsparcia pododdziału ogólnowojskowego lub pozostać w dyspozycji dowódcy grupy artylerii.

Ugrupowanie bojowe dywizjonu składa się z ugrupowań bojowych baterii, stanowiska dowódczo-obserwacyjnego oraz w razie potrzeby pomocniczych punktów obserwacyjnych, jak również pododdziałów tyłowych i technicznych.

Z jednego stanowiska ogniowego bateria wykonuje zazwyczaj jedno zadanie ogniowe, po czym opuszcza je. W niektórych wypadkach, na przykład w okresie artyleryjskiego przygotowania ataku lub w innych sytuacjach, gdy czas pomiędzy wykonywaniem kolejnych zadań jest niewystarczający na wykonanie manewru na nowe stanowiska ogniowe - z jednego stanowiska ogniowego może być wykonywanych kilka zadań ogniowych. Odległości pomiędzy stanowiskami ogniowymi baterii powinny wynosić 400-600 m. Zatem wymiary rejonu stanowisk ogniowych dywizjonu mogą wynosić około 1,5 km w szerz i 2 km w głęb. Jest on oddalony 2-4 km od rubieży styczności wojsk.

Przesunięcie do nowego rejonu stanowisk ogniowych może być wykonane, w zależności od sytuacji, całym dywizjonem lub kolejno bateriami. Dywizjon przydzielony do batalionu zazwyczaj przesuwa się kolejno bateriami.

W marszu w przewidywaniu wejścia do walki dywizjon zazwyczaj przydziela się do oddziału wydzielonego /jeżeli się go wysyła/ lub do awangardy. Jeżeli dywizjon pozostaje w składzie sił głównych artylerii to może on przemieszczać się za awangardą lub w kolumnie sił głównych, zazwyczaj bliżej jej czoła.

W marszu bez zagrożenia spotkaniem z nieprzyjacielem naziemnym dywizjon zazwyczaj przemieszcza się w składzie sił głównych pułku.

-----  
1/ Perspektywicznie 3 baterie.

W natarciu, bateria po wykonaniu zadania ogniowego przesuwa się skokami do przodu co 0,5-1 km i więcej. Punkt dowódczo-obszernacyjny dywizjonu przesuwa się i rozmieszcza wspólnie z punktem obserwacyjno-dowódczym dowódcy pododdziału ogólnowojskowego, do którego dywizjon został przydzielony lub który wspiera.

W obronie dywizjon przydziela się do oddziału wydzielonego działającego w pasie przesłaniania. Wraz z odejściem tego oddziału za przedni skraj głównego pasa obrony, dywizjon przestaje być podporządkowany jego dowódcy i przygotowuje się do działania w składzie zgrupowania artylerii z zasadniczego rejonu stanowisk ogniowych. W toku walki obronnej punkty dowódczo-obszernacyjne dowódcy dywizjonu i dowódców baterii, podobnie jak w innych rodzajach walki, rozmieszcza się wspólnie z punktami dowodzenia dowódców wspieranych pododdziałów ogólnowojskowych lub w ich pobliżu.

## 1.2. ZABEZPIECZENIE MATERIAŁOWE

Zabezpieczenie dywizjonu w amunicję realizuje służba uzbrojenia i elektroniki zgodnie z decyzją dowódcy pułku i zatwierdzonym przez niego podziałem. Dowóz realizuje kompania zaopatrzenia. Amunicję do pododdziałów rozdziela się na podstawie decyzji dowódcy dywizjonu.

Obliczanie potrzeb amunicji, jej zapotrzebowanie i wydanie pododdziałom wykonuje się według rodzajów amunicji w sztukach i jednostkach ognia. Jednostka ognia 122mm haubicy samobieżnej 2S1 wynosi 80 pocisków. W przedziale bojowym haubicy przechowuje się 40 pocisków, resztę w transporcie pododdziału<sup>2/</sup>. Pociski dymne, oświetlające, agitacyjne i specjalne, nie wchodzi w skład jednostki ognia a ich dowóz realizuje się na specjalne zarządzenie przełożonych /lub zapotrzebowanie/.

W zależności od sytuacji, na zarządzenie wyższego dowódcy, oprócz ustalonych zapasów ruchomych<sup>3/</sup> w pododdziałach mogą być gromadzone doraźne zapasy amunicji. Zapasy takie przeważnie gromadzi się na stanowiskach ogniowych do wykonania zadań w okresie artyleryjskiego przygotowania i artyleryjskiego wsparcia ataku oraz w okresie kontrprzygotowania. Amunicję tę składa się bezpośrednio na ziemi, na każdym stanowisku taką ilość, jaką przypuszczalnie zużyje się do czasu jego opuszczenia. Przykładowo w ciągu 42 minutowego artyleryjskiego przygotowania ataku planuje się zużycie 1,0 jo, tj. 80 pocisków na haubicę i na artyleryjskie wsparcie ataku 0,6 jo, tj. 48 pocisków, razem 128 pocisków na każdą haubicę.

2/ Możliwości przewozowe samochodów STAR 244 /266/ podano w załączniku nr 3.

3/ Urzutowanie zapasów amunicji podano w załączniku nr 1.

Podczas zmiany stanowiska ogniowego pozostała złożona na ziemi amunicja, powinna być przewieziona transportem baterii lub zdana do składu oddziału. Ochronę tej amunicji do czasu jej całkowitego wywiezienia lub zdania organizuje dowódca /oficer ogniowy/ baterii. Na marginesie problemu składowania amunicji na ziemi należy nadmienić 122 mm haubica samobieźna 2S1 posiada wyższy reżim ognia podczas strzelania amunicją składowaną na ziemi niż wówczas, gdy wykorzystuje się tę z przedziału bojowego. Przykładowo strzelając amunicją składowaną na ziemi haubica może w ciągu 5 minut wystrzelić 28 pocisków, z przedziału bojowego - bez kompletowania ładunków - 15 pocisków, a z ich kompletowaniem - tylko 10 pocisków<sup>4/</sup>.

W przypadku niemożliwości wcześniejszego zgromadzenia na stanowiskach ogniowych baterii doraźnych zapasów amunicji bezpośrednio na ziemi - do dyspozycji dowódców baterii może być wydzielony transport z amunicją ze składu oddziału /związku taktycznego/, który przesuwa się wraz z bateriami do rejonu ich stanowisk ogniowych, a po przekazaniu /rozładunku/ amunicji pododdziałom dywizjonu wraca do wykonywania kolejnych zadań.

Zgodnie z instrukcjami zadania ogniowe wykonuje się przeważnie amunicją złożoną na ziemi, zaś amunicję z przedziału bojowego działa zużywa się tylko w wypadkach szczególnych. Należy przy tym dążyć do niezwłocznego jej uzupełnienia amunicją wożoną w transporcie baterii, co czyni się w zależności od konkretnych warunków bezpośrednio na stanowisku ogniowym lub w jego pobliżu, w miejscu zapewniającym ukrycie przed obserwacją naziemną i powietrzną nieprzyjaciela.

W działaniach bez użycia broni jądrowej potrzeby w zakresie zużycia amunicji<sup>5/</sup> będą duże i w zależności od charakteru działań bojowych /natarcie, obrona, działania w warunkach szczególnych/ mogą wynosić: w natarciu do 2,4 jo, tj. ponad 90 ton amunicji dla dywizjonu dwubaterijnego; i w obronie do 1,8 jo, tj. około 70 ton. Ponadto należy wziąć pod uwagę fakt, że w działaniach opóźniających zużycie amunicji wzrasta i jest porównywalne do zużycia w natarciu.

Amunicję do pododdziałów dywizjonu dowozi się zazwyczaj transportem oddziału. Jeżeli zatem założymy, że amunicja na artyleryjskie przygotowanie ataku zostanie dostarczona przez przełożonego bezpośrednio na SO, to kzaop będzie miała za zadanie dostarczyć do dywizjonu około 1,5 jo /zakładając na koniec dnia pełne zapasy ruchome w da/. Biorąc pod uwagę urzutowanie amunicji tj. jej ilość przewożoną w tyłach pułku, kzaop mu-

4/ Reżim ognia 122 mm haubicy samobieźnej przedstawiono w załączniku nr 4.  
5/ Przewidywane wielkości zużycia amunicji przedstawiono w załączniku nr 2.

siałaby wykonać pięciokrotny dowóz amunicji artyleryjskiej do dywizjonu /1,5 jo:0,3 jo = 5/. Jest to trudne zadanie i dlatego stosuje się często dowóz realizowany siłami i środkami dywizji /bzaop/ bezpośrednio do dywizjonu /baterii/, z pominięciem pułkowego składu amunicji. W tym wypadku dywizjonowi podaje się punkty spotkania, na które wysyła on przedstawicieli z poszczególnych baterii w celu spotkania transportu z amunicją i doprowadzenia go do rejonu stanowisk ogniowych.

Ponadto w wypadkach gdy ilość potrzebnej amunicji jest duża, a czas na jej dowóz ograniczony, to na zarządzenie dowódcy pułku, może być użyty do tego celu transport baterijny /dowóz "na siebie"/.

Za terminowy dowóz amunicji do dywizjonu ponoszą odpowiedzialność: zastępca dowódcy pułku - kwatermistrz oraz szef służby uzbrojenia i elektroniki pułku.

Łuski i opakowania z amunicją podlegają zwrotowi. Za organizację zbierania łusek i opakowań oraz terminowe ich zdanie do składu amunicji oddziału odpowiada dowódca dywizjonu. Do wywożenia łusek i opakowań wykorzystuje się transport powracający na tyły po wyładowaniu amunicji.

Materiały pędne i smary dowozi się do dywizjonu transportem pułku. W natarciu dobowe zużycie paliw może wynieść 0,35-0,4 jn benzyny samochodowej, tj. około 700 litrów oraz 0,55-0,6 jn oleju napędowego, tj. około 1000 litrów. W obronie wielkości te mogą kształtować się następująco: BS 0,2-0,25 jn i ON 0,2-0,25 jn. Zaopatrywanie pododdziałów artylerii w paliwo odbywa się z reguły raz dziennie, pod koniec dnia walki.

Sposób żywienia żołnierzy w dywizjonie artylerii zależy od sposobu wykorzystania go w walce. Dywizjon posiada drużynę gospodarczą <sup>6/</sup> i dlatego będzie organizował żywienie samodzielnie. Gorącą strawę i kawę przygotowuje się i dostarcza bateriom, w czasie określonym przez dowódcę dywizjonu, na stanowiska ogniowe i na stanowiska dowódczo-obszernicze /do miejsca wskazanego przez dowódcę dywizjonu/ w kuchniach, a stąd w termosach bezpośrednio do miejsc rozmieszczenia poszczególnych żołnierzy. W wypadku, gdy nie ma możliwości dostarczenia pododdziałom gorącej strawy i kawy, żołnierzom wydaje się racje suche "S" lub inne produkty w postaci gotowej do spożycia.

### 1.3. ZABEZPIECZENIE MEDYCZNE

Pododdziały dywizjonu artylerii samobieżnej, ze względu na swoje miejsce w ugrupowaniu bojowym pułku, w mniejszym stopniu narażone są na skutki działania broni piechoty nieprzyjaciela. Podstawowym zagrożeniem będzie oddziaływanie ogniowe artylerii przeciwnika i jego lotnictwa. Dywiz-

6/ W drużynie gospodarczej znajdują się dwie kuchnie polowe KP-340.

jon artylerii, jako podstawowy element oddziaływania ogniowego pułku, będzie szczególnie poszukiwany i zwalczany przez nieprzyjaciela. Można przyjąć, że dywizjon artylerii, pomimo oddalenia o 2-4 km od linii styczności, jest cały czas w walce. W związku z powyższym straty sanitarne w dywizjonie nie będą mniejsze niż średnie straty w pułku, a czasami mogą je znacznie przewyższać.

Zabezpieczenie medyczne w dywizjonie organizuje się w celu udzielenia we właściwym czasie pierwszej i przedlekarskiej pomocy rannym, wyniesienia /wywiezienia/ ich z pola walki lub ognisk masowego porażenia i przygotowania do ewakuacji do pułkowego punktu medycznego.

Pierwszej pomocy medycznej udziela się na miejscu zranienia lub w najbliższym ukryciu. Pomocy udzielają żołnierze w ramach samopomocy i pomocy wzajemnej, nieetatowi sanitariusze obsługa /załóg/, instruktorzy sanitarni baterii, instruktor dywizjonu oraz wyznaczeni do wykonywania prac ewakuacyjno-ratunkowych żołnierze z poszczególnych pododdziałów.

W pododdziałach dywizjonu, w rejonie stanowisk ogniowych organizuje się bateryjne gniazda rannych. W tych gniazdach pracują instruktorzy sanitarni baterii, którzy udzielają pierwszej pomocy rannym i przygotowują ich do dalszej ewakuacji, najczęściej do pułkowego punktu medycznego. Czasami, szczególnie w obronie, możliwe będzie korzystanie z batalionowych punktów medycznych batalionów do których poszczególne baterie zostały przydzielone lub które wspierają.

Z bateryjnych gniazd rannych lub batalionowych punktów medycznych ranni będą ewakuowani siłami i środkami pułku. Pominięcie w łańcuchu ewakuacji ogniwa dywizjonowego implikowane jest brakiem pododdziału medycznego w dywizjonie, tym samym w dywizjonie nie ma możliwości i potrzeby ewakuowania rannych z bateryjnych gniazd rannych do dywizjonowego punktu medycznego, który jest właściwie również gniazdem rannych.

## 2. ZABEZPIECZENIE TYŁOWE BATERII PRZECIWPANCERNEJ

### 2.1. ZASADY DZIAŁANIA BATERII ARTYLERII PRZECIWPANCERNEJ

Pododdziałem pułku zmechanizowanego przeznaczonym do walki z czołgami nieprzyjaciela jest bateria przeciwpancerna, która w walce działa zazwyczaj jako odwód przeciwpancerny pułku.

Bateria przeciwpancerna wyznaczona do odwodu przeciwpancernego pułku wykonuje w natarciu trzy grupy zadań.

W czasie przygotowania natarcia osłania przed niespodziewanym uderzeniem czołgów nieprzyjaciela siły główne pułku podczas zajmowania rejonu wyjściowego lub podczas rozwinięcia do natarcia z marszu /zwłaszcza podczas boju spotkaniowego/.

W ogniomym przygotowaniu ataku niszczy cele rozmieszczone na przednim skraju i w bliższej głębokości obrony nieprzyjaciela - w punktach oporu i w lukach między nimi.

W toku natarcia:

- odpiera kontrataki czołgów nieprzyjaciela;
- osłania podejście, rozwinięcie i wprowadzenie do walki drugiego rzutu /odwodu/ pułku;
- osłania ogniem skrzydła i luki /styki/ między nacierającymi pododdziałami;
- uczestniczy w umocnieniu opanowanych rubieży i obiektów.

Wszystkie zadania wykonuje z zasady we współdziałaniu z oddziałem zaporowym pułku.

Odwodowi przeciwpancernemu wyznacza się:

- rejon rozmieszczenia położony za ugrupowaniem bojowym batalionów pierwszego rzutu pułku /3-4 km od przedniego skraju/;
- rejon pośrodkowy na kierunku działania, do których bateria przesuwa się w ślad za nacierającym pierwszym rzutem pułku /odległość między kolejnymi rejonami pośrodkowymi nie powinna przekraczać 8-10 km/;
- rubież ogniową, w zależności od charakteru wykonywanych zadań, które zwykle usytuowane są w odległości 2-2,5 km od czoła nacierających wojsk;
- rubież ogniową w wypadku udziału baterii w strzelaniu w czasie ogniowego przygotowania ataku.

W toku natarcia bateria przesuwa się w ślad za nacierającymi pododdziałami piechoty, skokami do kolejnych rejonów pośrodkowych. Bateria przesuwa się całością sił.

W obronie odwód przeciwpancerny pułku zmechanizowanego wykonuje następujące zadania:

- niszczy czołgi i wozy bojowe nieprzyjaciela, które włamały się w głąb obrony wojsk własnych;
- osłania rejon w którym nieprzyjaciel wykonał uderzenia jądrowe;
- osłania podejście i rozwinięcie drugiego rzutu /odwodu/ pułku do kontrataku oraz wspiera walkę kontratakujących pododdziałów;
- zapewnia przykrycie ogniem luk w ugrupowaniu bojowym oraz osłonę odkrytych i zagrożonych skrzydeł;
- walczy z desantami.

Odwodowi przeciwpancernemu wyznacza się:

- rejon rozmieszczenia, który położony jest między pierwszym a drugim rzutem pułku, zwykle 4-5 km od przedniego skraju obrony, na głównym kierunku zagrożenia;
- zapasowy rejon rozmieszczenia na innym kierunku zagrożenia lub w głąbi, za drugim rzutem pułku;
- rubieże ogniowe stosownie do przewidywanych zadań na każdym kierunku od jednej do trzech /pierwszą - bezpośrednio za punktami oporu kompanii pierwszego rzutu - 1 do 1,5 km od przedniego skraju obrony/.

Zarówno w natarciu jak i w obronie bateria artylerii przeciwpancernej może być również przydzielona do jednego z batalionów piechoty, jeśli punkt zostanie wzmocniony baterią /dywizjonem/ artylerii przeciwpancernej ze szczebla dywizji.

## 2.2. ZABEZPIECZENIE MATERIAŁOWE

Zabezpieczenie baterii w amunicję i przeciwpancerne pociski kierowane /PPK/ realizuje służba uzbrojenia i elektroniki. Dowódz wykonuje kompania zaopatrzenia.

Przewiduje się, że zużycie amunicji artyleryjskiej przeciwpancernej może się kształtować w granicach 1-1,8 jo. Zużycie to w głównej mierze zależy od charakteru działań bojowych i stosowanych środków rażenia.

Biorąc pod uwagę przewidywane zużycie oraz wielkość zapasów amunicji artyleryjskiej przeciwpancernej i PPK w tyłach pułku, jej dowódz do baterii będzie realizowany kilkakrotnie w ciągu doby, najczęściej po zakończeniu walki na rubieży ogniowej w ramach odtwarzania zdolności bojowej.

Przy granatnikach przeciwpancernych na stanowiskach ogniowych na rubieży ogniowej /podczas strzelania na wprost w ogniowym przygotowaniu ataku, w obronie - w kompanijnym punkcie oporu/ składa się taką liczbę nabojów, jaka jest niezbędna do wykonania przewidzianej liczby zadań ogniowych bez potrzeby jej uzupełniania. Ponowne załadowanie wyrzutni PPK

na transporterach opancerzonych odbywa się na punkcie ładowania, który rozmieszczony jest z tyłu lub na skrzydle ugrupowania bojowego baterii PPK.

Amunicję nie zużytą ładuje się na pojazdy, a gdy to nie jest możliwe, pozostawia pod ochroną do czasu jej zabrania ze stanowiska ogniowego.

Bateria artylerii przeciwpancernej zajmuje rubież ogniową na określony sygnał, w sytuacjach gdy jej użycie jest celowe. Może się zdarzyć, że bateria nie będzie rozwijana na planowanej rubieży ogniowej lub będzie rozwijana na rubieży nieplanowej, dlatego też dowóz amunicji w celu odtworzenia jej zapasów przy sprzęcie powinien być również realizowany na sygnał lub doraźnie z podaniem miejsca dowozu.

Zaopatrywanie w materiały pedne i smary baterii artylerii przeciwpancernej realizuje kompania zaopatrzenia, najczęściej jeden raz na dobę, pod koniec dnia walki. Zapasy paliwa w pojazdach zapewniają bowiem ich działanie nawet w dłuższym okresie i tylko podczas wykonywania marszów częstotliwość odtwarzania zapasów paliw wzrasta.

Paliwo dowozi się do baterii w cysternie lub drobnej tarze do rejonu jej ześrodkowania lub też wyznacza się czas pobierania mps w punkcie tankowania dla pododdziałów rozmieszczonych w pobliżu stanowiska dowodzenia pułku.

Bateria nie posiada pododdziału gospodarczego ani też kuchni, dlatego jej żywienie będzie zadaniem kompanii zaopatrzenia lub kompanii łączności lub batalionu piechoty, któremu w danym czasie będzie podporządkowana taktycznie.

Biorąc pod uwagę fakt, że bateria artylerii przeciwpancernej najczęściej rozmieszcza się i działa wspólnie z oddziałem zaporowym pułku /plutonem saperów/ celowym jest również wspólne zaopatrywanie tych pododdziałów w mps i żywność.

### 2.3. ZABEZPIECZENIE MEDYCZNE

Bateria artylerii przeciwpancernej jest pododdziałem, który często jest wprowadzany do walki w sytuacjach trudnych, czasami nawet z małym prawdopodobieństwem zatrzymania nieprzyjaciela, z zadaniem opóźnienia jego natarcia. W sytuacjach takich straty sanitarne w baterii mogą być duże a nawet bardzo duże.

Określanie strat w procentach czy też w ilości rannych, nie wydaje się celowym dla tak małego pododdziału, ważnym jest natomiast by pamiętać, że w określonych wyżej sytuacjach mogą być one duże. Stosownie do planowanego użycia baterii można bowiem określać wielkość przewidywanych strat, stosownie zaś do tej wielkości planować zabezpieczenie medyczne tego pododdziału.

Organizatorem zabezpieczenia medycznego w baterii jest jej dowódca, który jest również odpowiedzialny za właściwe wyposażenie żołnierzy w indywidualne środki sanitarne oraz organizację ewakuacji rannych do punktu medycznego.

W baterii powinno być tworzone bateryjne gniazdo rannych, w którym pomocy medycznej udziela nieetatowy sanitariusz. W miarę możliwości dowódca baterii powinien spośród swoich żołnierzy wyznaczyć noszowych, tak aby rannymi nie musieli się zajmować koledzy z obsługi wyrzutni /działonu/.

Rannych z bateryjnego gniazda rannych ewakuuje się do batalionowego punktu medycznego - jeżeli bateria działa w ugrupowaniu batalionu lub bezpośrednio do pułkowego punktu medycznego. Ewakuację prowadzi kompania medyczna, a po wykonaniu zadania tj. odparciu nieprzyjaciela można również do tego celu wykorzystać samochody transportowe baterii.

Udzielanie pomocy medycznej w baterii ogranicza się do samopomocy, pomocy wzajemnej i pierwszej pomocy udzielanej przez nieetatowego sanitariusza.

### 3. ZABEZPIECZENIE TYŁOWE PODODZIAŁÓW ARTYLERII PRZECIWLOTNICZEJ PUŁKU

#### 3.1. ZASADY DZIAŁANIA BATERII ARTYLERII PRZECIWLOTNICZEJ

Obrona przeciwlotnicza jest częścią składową walki ogólnowojskowej.

Zasadniczym zadaniem obrony przeciwlotniczej w natarciu pułku jest osłona głównych sił pułku w czasie przegrupowania z rejonu wyjściowego i w toku natarcia. Określając zadania dla pododdziałów przeciwlotniczych główny wysiłek obrony przeciwlotniczej skupia się na osłonie tych pododdziałów, które mają decydujący wpływ na wykonanie zadania pułku. Pierwsze baterie artylerii przeciwlotniczej w pułkach dywizji zmechanizowanych wyposażone w 57 mm armaty przeciwlotnicze S-60 przewidziane są do osłony elementów mało mobilnych takich jak artyleria, stanowiska dowodzenia lub tyłowe stanowiska dowodzenia. Pierwsza bateria artylerii przeciwlotniczej w pułkach dywizji pancernych wyposażona w działa przeciwlotnicze ZSU-23-4 przewidziana jest zarówno do osłony elementów mobilnych, np. batalionów zmechanizowanych i czołgów pierwszego rzutu batalionów wprowadzonych do walki, jak również elementów małomobilnych, np. stanowisk dowodzenia i dywizjonów artylerii. Drugie baterie artylerii przeciwlotniczej, które zarówno w pułkach zmechanizowanych i pułkach czołgów dywizji zmechanizowanych jak i pancernych wyposażone są w działa przeciwlotnicze ZU-23-2 i zestawy 3-2 /STRZAŁA-2M/, przeznaczone są głównie do osłony pierwszorzutowych batalionów. Plutony artylerii przeciwlotniczej i drużyny przeciwlotnicze tej baterii działają w ugrupowaniu batalionów i kompanii.

Zadaniem pododdziałów przeciwlotniczych pułku w obronie będzie osłona oddziału wydzielonego działającego w pasie przesłaniania lub na pozycji przedniej, osłona wojsk broniących się w rejonie skupienia głównego wysiłku i w rejonach od utrzymania których zależy trwałość obrony, osłona drugiego rzutu pułku podczas rozwijania się i wykonywania kontrataku, osłona artylerii na stanowiskach ogniowych i osłona stanowisk dowodzenia. Obronę przeciwlotniczą organizuje się na całą głębokość obrony pułku.

#### 3.2. ZABEZPIECZENIE MATERIAŁOWE

Zabezpieczenie baterii przeciwlotniczych w amunicję realizuje służba uzbrojenia i elektroniki zgodnie z decyzją dowódcy pułku i zatwierdzonym przez niego podziałem. Dowód realizuje kompania zaopatrzenia.

Obliczanie potrzeb amunicji, jej zapotrzebowanie i wydanie pododdziałom wykonuje się według rodzajów amunicji w sztukach i jednostkach ogólnie 7/.

W związku z utrzymującą się tendencją rozwoju środków napadu powietrznego przewiduje się duże zużycie amunicji przeciwlotniczej i rakiet przeciwlotniczych. Zużycie to może wynosić 1,3-1,5 jo amunicji przeciwlotniczej i 0,4-0,5 jo rakiet przeciwlotniczych. Ze względu na tak duże zużycie oraz urzutowanie zapasów w bateriach i pułku konieczny jest kilkakrotny jej dowóz w toku działań bojowych, trzy lub nawet czterokrotny. Zużycie amunicji strzeleckiej będzie mniejsze i może wystarczyć dowóz jednokrotny, na koniec dnia walki.

Szef obrony przeciwlotniczej przez szefa służby uzbrojenia i elektrowniki przekazuje kwatermistrzowi pułku zapotrzebowanie na dowóz amunicji określając w nim ilość, asortyment, czasy i miejsca w które amunicja ma być dostarczona.

Kwatermistrz pułku w swoich zarządzeniach podawanych dowódcom pododdziałów na odprawie u dowódcy pułku wyznacza bateriom punkty spotkania, do których w określonym czasie skieruje transport z amunicją. Dowódcy baterii odpowiedzialni są za wysłanie łączników do punktu spotkania, rozdział amunicji do pododdziałów, organizację przeładunku oraz zwolnienie transportu w nakazanym czasie.

3/ Żywienie żołnierzy w bateriach przeciwlotniczych może być realizowane dwoma sposobami: przez kompanię łączności lub drużyny gospodarcze baterii 8/. Jeżeli baterie nie będą posiadały drużyn gospodarczych, wówczas szef baterii będzie pobierał strawę w punkcie żywienia rozwijanym przez kompanię łączności, jeżeli zaś będą je posiadały, wówczas produkty żywnościowe będą dowożone doń przez kompanię zaopatrzenia, strawa zaś przygotowywana będzie w bateriach. Drużyna gospodarcza baterii przemieszcza się i rozwija do pracy przy stanowisku dowodzenia baterii.

Pododdziały przeciwlotnicze przydzielone do osłony batalionów /dywizjonów/ żywić będą w tychże pododdziałach.

Zaopatrywanie baterii przeciwlotniczych w materiały pędne i smary odbywać się będzie raz w ciągu doby, na koniec dnia walki. Bateria rozmieszczona w rejonie stanowiska dowodzenia pułku będzie uzupełniała w paliwo w punkcie tankowania rozwiniętym dla wszystkich pododdziałów rozmie-

7/ Urzutowanie zapasów amunicji przedstawiono w załączniku 1.

8/ Etat ćwiczebny Nr bibl. 022234 nie przewiduje drużyn gospodarczych w bateriach przeciwlotniczych, nie ma tam również kuchni polowych. Niemniej jednak w rzeczywistości zarówno drużyny, jak i sprzęt służby żywnościowej ma być w bateriach i na ich bazie rozwija się baterijny punkt żywienia.

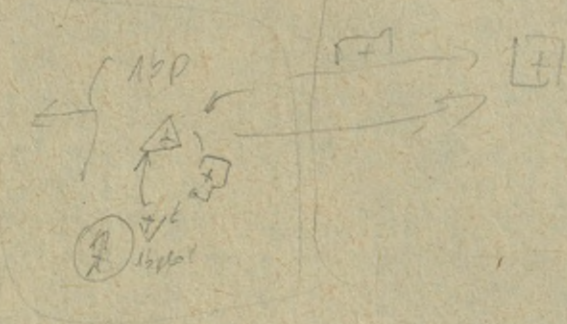
szczonych w tym rejonie. Baterii rozmieszczonej w innym rejonie paliwo zostanie dowlezione przez kompanię zaopatrzenia.

### 3.3. ZABEZPIECZENIE MEDYCZNE

Prognozuje się, że straty sanitarne w pododdziałach przeciwlotniczych będą nie mniejsze niż straty przewidywane dla wojsk, z tą jednak różnicą, że mogą być one większe w obronie niż w natarciu. Wspominana różnica wynika z faktu, iż w natarciu wojska własne będą posiadały przewagę w powietrzu, a zatem zagrożenie przez przeciwnika powietrznego zmniejszy się. W obronie przewaga ta będzie po stronie nieprzyjaciela, który w pierwszej kolejności dąży do obezwładnienia systemu obrony przeciwlotniczej przeciwnika, tym samym nasze baterie będą pierwszymi celami jego uderzeń.

3) Udzielanie pomocy medycznej rannym w bateriach przeciwlotniczych ogranicza się do samopomocy, pomocy wzajemnej i pierwszej pomocy udzielanej przez nieetatowego sanitariusza. Baterie nie posiadają pododdziałów służby zdrowia i dlatego też ich zabezpieczenie medyczne realizowane jest siłami sąsiadów i przełożonego.

Pododdziały przeciwlotnicze walczące w ugrupowaniu pierwszego rzutu pułku korzystają z ciągu ewakuacyjnego w relacji baterijne gniazdo rannych - batalionowy punkt medyczny - pułkowy punkt medyczny, natomiast pododdziały rozwinięte do osłony stanowisk dowodzenia lub stanowisk ogniowych artylerii w relacji baterijne gniazdo rannych - pułkowy punkt medyczny. Ewakuację prowadzi kompania medyczna pułku.



#### 4. ZABEZPIECZENIE TYŁOWE KOMPANII ŁĄCZNOŚCI

##### 4.1. ZASADY DZIAŁANIA KOMPANII ŁĄCZNOŚCI

Kompania łączności przeznaczona jest do rozwijania i eksploatacyjnego zabezpieczenia węzłów łączności stanowiska dowodzenia i tyłowego stanowiska dowodzenia pułku oraz zapewnienia łączności radiowej, radioliniowej, przewodowej i środkami wojskowej poczty polowej.

Wyposażenie kompanii stanowią wozy dowodzenia, radiostacje średniej i małej mocy, odbiorniki radiowe, aparatownia ruchomego węzła łączności, sprzęt telefoniczny oraz warsztat łączności i stacje ładowania akumulatorów.

Zasadniczy wpływ na działanie kompanii łączności będzie wywierało tempo działań bojowych, zasięg środków łączności, prędkość poruszania się kolumn, stanowisk dowodzenia oraz stopień zagrożenia ze strony przeciwnika. Średnia częstotliwość przemieszczania węzłów łączności stanowisk dowodzenia na szczeblu pułku uzależniona jest od częstotliwości przesuwania tych stanowisk i w ciągu doby w natarciu wynosi:

- węzeł łączności SD pułku pierwszego rzutu dywizji 4-6 razy;
- węzeł łączności TSD pułku pierwszego rzutu dywizji 3-4 razy.

Częstotliwość przesuwania węzłów łączności stanowisk dowodzenia pułku drugiego rzutu uzależniona jest od konkretnej sytuacji operacyjno-taktycznej oraz zadania bojowego i z zasady jest mniejsza.

Węzły łączności stanowisk dowodzenia przemieszczane są w jednym rzucie, tj. po zwinięciu węzła łączności w dotychczasowym rejonie rozwinięcia stanowiska dowodzenia przemieszcza się go w całości do nowego rejonu, z zasady w kolumnie stanowiska dowodzenia.

Rozwijaniem, eksploatacją, zwijaniem i przemieszczaniem polowych węzłów łączności kierują szefowie węzłów łączności.

Przemieszczanie węzłów łączności organizowane jest w ten sposób, aby zapewniało ciągłą i niezawodną łączność, a tym samym zapewniało operatywne dowodzenie podległymi pododdziałami.

##### 4.2. ZABEZPIECZENIE MATERIAŁOWE

Zabezpieczenie materiałowe kompanii łączności jest z zasady realizowane przez kompanię zaopatrzenia. Bezpośrednie zaopatrywanie żołnierzy organizuje dowódca kompanii z szefem kompanii.

Kompania łączności nie bierze bezpośredniego udziału w walce i dlatego przewiduje się małe zużycie amunicji w tym pododdziale, które może wynosić 0,1 jo, tj. około 100 kg amunicji strzeleckiej.

Ze względu na tak małe jej zużycie zaopatrywanie w ten asortyment środków materiałowych będzie następowało nie częściej niż raz na dobę.

Zużycie mps będzie sumą zużycia paliw przez pojazdy i różnego rodzaju agregaty prądotwórcze i może się kształtować:

- w natarciu 0,35-0,4 jn, tj. 3,2-3,8 tony;
- w obronie 0,2-0,25 jn, tj. 1,85-2,4 tony.

Zaopatrywanie w mps odbywać się będzie raz w ciągu doby. Dla wszystkich pododdziałów rozmieszczonych w rejonie SD organizuje się wspólny punkt tankowania, w którym w ustalonej kolejności i czasie pojazdy tych pododdziałów uzupełniają swoje zapasy paliw. Pojazdy obsługujące węzeł łączności TSD tankowane są w rejonie aktualnego rozmieszczenia, natomiast pojazdy wojskowej poczty polowej mogą być tankowane zarówno przy SD, jak również w rejonie tyłów pułku.

Kompania łączności posiada drużynę gospodarczą i zgodnie z planem przydziałów gospodarczych żywi niemal wszystkie pododdziały rodzajów wojsk, dowództwo i sztab pułku. Stan żywionych przez kompanię łączności można obliczyć sumując stany osobowe w poszczególnych pododdziałach:

- kompania łączności	54;
- kompania saperów	75;
- pluton chemiczny	22;
- pluton ochrony i regulacji ruchu	20;
- bateria artylerii przeciwpancernej	35;
- dowództwo i sztab	<u>39;</u>
razem	245

Aby wyżywić taką ilość żołnierzy drużyna gospodarcza musiałaby posiadać dwie kuchnie polowe KP-340 /w dotychczasowych etatach wykazywano dwie kuchnie/. Niemniej jednak rzeczywisty stan żywionych będzie mniejszy ponieważ część kompanii łączności i plutonu chemicznego działających na korzyść TSD pułku żywiona będzie przez kompanię zaopatrzenia. Również kompania saperów najczęściej będzie na przydziale gospodarczym w kompanii zaopatrzenia. Po takich poprawkach ilość żywionych w kompanii łączności zmniejszy się i jedna kuchnia<sup>9/</sup>, która znajduje się w drużynie gospodarczej tej kompanii być może wystarczy do sprawnego zabezpieczenia procesu żywienia.

Zużyte w toku działań zapasy środków materiałowych uzupełniane są na podstawie meldunków dowódcy kompanii lub na podstawie zużycia przewidywanego przez kwatermistrza pułku. Również uzupełnianie zapasów środków

-----  
9/ Etaty ćwiczebne nr bibl. 022234 wykazują w kompanii łączności tylko jedną kuchnię oraz brak drużyny gospodarczej co jest błędem lub celową dezinformacją właściwą etatom ćwiczebnym.

materiałowych odbywa się w miejscu i czasie określonym przez kwatermistrza.

Dowóz zapasów realizowany jest siłami i środkami kompanii zaopatrzenia.

Ze względu na małe zużycie środków materiałowych oraz posiadane zapasy kompania łączności może być zaopatrywana co drugi dzień<sup>10/</sup>. Należy przy tym uwzględnić faktyczny stan żywności przez drużynę gospodarczą kompanii.

#### 4.3. ZABEZPIECZENIE MEDYCZNE

Kompania łączności, pomimo, że działa w głębi ugrupowania wojsk własnych, jest pododdziałem szczególnie narażonym na oddziaływanie systemów rażenia nieprzyjaciela. Jej pododdziały to elementy kluczowe stanowiska dowodzenia i tyłowego stanowiska dowodzenia. Te zaś z kolei należą do celów szczególnie poszukiwanych przez przeciwnika. Ponadto immanentną cechą technicznych środków łączności jest emisja promieniowania elektromagnetycznego. Współczesne systemy rozpoznawcze bardzo szybko identyfikują i umiejscawiają źródła takiego promieniowania, zaś systemy rażenia wyposażone są w środki, które automatycznie się nań naprowadzają.

Można zatem przyjąć, że straty sanitarne w kompanii łączności będą porównywalne z tymi, jakie poniosą pododdziały walczące.

Ogólnie przyjmuje się, że rannych żołnierzy kompanii łączności gromadzi się w kompanijnym gnieździe rannych, skąd ewakuowani są transportem kompanii medycznej do pułkowego punktu medycznego. Wydaje się jednak, że słuszniej jest wyróżniać gniazdo rannych lub punkt medyczny stanowiska dowodzenia i tyłowego stanowiska dowodzenia. W gniazdach tych /punktach/ powinni pracować sanitariusze pododdziałów znajdujących się w rejonach poszczególnych stanowisk dowodzenia i udzielać pomocy medycznej wszystkim tym pododdziałom.

Kompania łączności nie posiada pododdziału służby zdrowia i dlatego pomoc medyczna w kompanii ogranicza się do samopomocy, pomocy wzajemnej i pierwszej pomocy udzielanej przez nieetatowego sanitariusza.

-----  
10/ Rutynowo zaopatrzenie dowozi się do pododdziałów raz na dobę, na koniec dnia walki.

## 5. ZABEZPIECZENIE TYŁOWE KOMPANII SAPERÓW

### 5.1. ZASADY DZIAŁANIA KOMPANII SAPERÓW

Kompania saperów<sup>11/</sup> jest przeznaczona do wykonywania pułkowych zadań zabezpieczenia inżynieryjnego w działaniach bojowych. Może ona swoimi siłami i środkami wykonać następujące zadania:

- wykonać do trzech przejść w polach minowych nieprzyjaciela o głębokości 100 m w ciągu 4 godzin w dzień i 5-6 godzin w nocy - sposobem ręcznym lub 25-30 minut sposobem wybuchowym;
- założyć sposobem ręcznym bez styczności z nieprzyjacielem 0,9 km przeciwpancernego lub przeciwpiechotnego pola minowego w dzień lub 0,6 km w nocy;
- założyć sposobem ręcznym w bezpośredniej styczności z nieprzyjacielem 0,45 km wymienionych wyżej pól minowych;
- założyć sposobem mechanicznym 0,6 km przeciwpancernego pola minowego w 20 minut a 1,2 km w 100 minut, z dwóch jednostek minowania;
- urządzić jeden węzeł zapór i zniszczeń w ciągu 8-10 godzin;
- torować drogę pułkową w tempie 3-5 km/godz.;
- ustawić dwa mosty SMT-1 w 20 minut każdy i 3 /6 w pcz/ mosty BLG w ciągu 15 minut każdy.

Kompania saperów tworzy następujące elementy ugrupowania bojowego:

1. Oddział zabezpieczenia ruchu /OZR/<sup>11</sup> - organizowany jest zarówno w marszu, natarciu jak i obronie, na bazie plutonu inżynieryjno-drogowego. Niekiedy w jego skład włącza się pododdziały innych rodzajów wojsk. Przeznaczony jest do przygotowania i utrzymania pułkowej drogi dofrontowej i rokadowej /w pułku drogi te równocześnie są drogami dowozu i ewakuacji/ oraz dróg manewru drugim rzutem, odwodami, artylerią itp. W natarciu przesuwają się bezpośrednio za pierwszym rzutem pułku. W obronie jest rozmieszczony pomiędzy pierwszą a drugą pozycją obrony.

2. Odwód inżynieryjny /OInz/<sup>12/</sup> organizowany jest zarówno w natarciu jak i w obronie z sił i środków kompanii saperów niezaangażowanych w walce. Przeznaczony jest do wzmacniania w toku walki pododdziałów pierwszego rzutu pułku lub do wykonywania innych nieprzewidzianych zadań wynikłych w toku walki, oraz zastąpienia /wzmocnienia/ pododdziałów saperskich, które poniosły straty. W natarciu odwód inżynieryjny rozmieszcza się między pierwszym a drugim rzutem, w pobliżu SD pułku i przemieszcza się za-

11/ Informacje zawarte w skrypcie dotyczą ksap pz na BWP i ksap pcz na T-72.

12/ Odwód inżynieryjny jest elementem ugrupowania wojsk inżynieryjnych.

zwyczaj za nim. W obronie rozmieszcza się go między pozycjami obrony lub w rejonie drugiej pozycji.

3. Oddział zaporowy /OZap/ - organizowany jest w obronie i w natarciu w sile plutonu saperów ze środkami minowania. Rozmieszcza się go między pierwszą a drugą pozycją obrony /w natarciu pomiędzy pierwszym a drugim rzutem/ z przeznaczeniem do minowania manewrowego na kierunkach działania pododdziałów czołgów nieprzyjaciela. Zazwyczaj działa w ścisłym współdziałaniu z odwodem przeciwpancernym.

Ponadto w natarciu poszczególne bp /bcz/ mogą otrzymać wzmocnienie w postaci plutonu /drużyny/ saperów oraz sprzętu, np. BLG.

Specyfika działania kompanii saperów będzie miała istotny wpływ na zakres i sposób zabezpieczenia tyłowego tego pododdziału. Podczas jego realizacji powinno się brać pod uwagę następujące czynniki:

- kompania saperów będzie działała w sposób zdecentralizowany;
- kompania saperów nie posiada organicznego pododdziału tyłowego;
- kompania saperów wykonuje zadania zabezpieczenia inżynieryjnego zarówno w okresie przygotowania do działań bojowych jak i ich prowadzenia.

## 5.2. ZABEZPIECZENIE MATERIAŁOWE

Ze względu na zadania realizowane przez kompanię saperów jednym z czynników decydujących o jej efektywności jest sprawne i terminowe zaopatrywanie kompanii w sprzęt i materiały inżynieryjne.

Bezpośrednim organizatorem zaopatrywania w wyżej wymienione środki jest szef saperów pułku, który planuje przydział środków inżynieryjnych dla poszczególnych pododdziałów pułku, w tym również dla kompanii saperów, wynika to z jego obowiązków w zakresie organizacji zabezpieczenia techniczno-inżynieryjnego. Środki te są odpowiednio urzutowane i przechowywane zarówno w kompanii saperów jak i w kompanii zaopatrzenia<sup>13/</sup>. Trzeba w tym miejscu zaznaczyć, że zdecydowana ich większość znajduje się w tej ostatniej.

W zależności od rodzaju działań bojowych, zadań postawionych przez dowódcę pułku oraz sposobu wykonywania zadań zabezpieczenia inżynieryjnego, zużycie materiałów inżynieryjnych będzie różne, a co za tym idzie i dowóz będzie odbywał się z różnym natężeniem.

W natarciu będzie używany głównie materiał wybuchowy i ładunki wydłużone. Przewidywane zużycie materiału wybuchowego nie przekracza możliwości transportowych kompanii saperów, która może w rejonie wyjściowym do natarcia przyjąć go tyle, ile przewiduje się zużyć w działaniach.

-----  
<sup>13/</sup> Urzutowanie zapasów sprzętu i materiałów inżynieryjnych przedstawiono w załączniku nr 7.

Trudniej przedstawia się problem zabezpieczenia wystarczającej ilości ładunków wydłużonych. Należy bowiem przyjąć, że drużyna saperów przydzielona do batalionu piechoty /czołgów/ będzie musiała kilkakrotnie /cztery i więcej razy/ wykonywać przejścia w zaporach minowych w ciągu doby walki. Etatowo pluton saperów może przewozić do sześciu /drsap-dwu/ zespołów bojowych ładunków wydłużonych dużych /ZBŁWD/. Po porównaniu z wyżej wspomnianymi potrzebami wynika konieczność tworzenia w okresie przygotowania natarcia zapasów ładunków wydłużonych dużych i dostarczania ich do plutonu saperów lub do drużyn saperów przydzielonych do batalionów. Dowódca kompanii saperów jest organizatorem przyjęcia ładunków wydłużonych przez pluton saperów /drużyny saperów/. Do rozładunku i załadunku ZBŁWD potrzebny jest żuraw samochodowy /ciągnik jednego ZBŁWD wynosi 1160 kg/.

W obronie zużywane będą miny, tak przeciwpancerne jak i przeciwpiechotne. Przewiduje się ich zużycie w wysokości: 2,5-3 tys. min przeciwpancernych i 1,5-2,5 tys. min przeciwpiechotnych. Z tego połowa min wykorzystywana będzie przez kompanię saperów, która nie jest w stanie jednocześnie przyjąć takiej ilości, podobnie jak kompania zaopatrzenia, w której znajduje się 500 min przeciwpancernych i 300 min przeciwpiechotnych. Z porównania wielkości potrzeb z możliwościami wynika, że niezbędne jest wsparcie ze strony dywizji. Dowóz będzie realizowany w zasadzie bezpośrednio do miejsc ustawienia pól minowych. Do transportu jednej jednostki minowania /450 kpl.min/ dla OZap pułku potrzebne są dwa samoloty ciężarowe średniej ładowności<sup>14/</sup>.

Samochody te są prowadzone z rejonu rozmieszczenia kompanii zaopatrzenia lub punktu spotkania transportu dywizyjnego przez przewodników z kzaop lub wyznaczonych z pododdziałów, które będą wykorzystywać dostarczone środki.

Zaopatrywanie kompanii saperów w żywność oraz organizacja jej żywienia jest problemem złożonym, ponieważ nie posiada ona pododdziału gospodarczego, nie posiada własnej kuchni. Kompania saperów może zostać przydzielona na zaopatrzenie żywnościowe do kompanii łączności lub kompanii zaopatrzenia, przy czym częściej do tej ostatniej ponieważ kompania łączności ma mniejsze możliwości w zakresie żywienia oraz jest w tym względzie obciążona innymi pododdziałami.

Dowódca kompanii saperów odpowiada za całokształt spraw związanych z organizacją żywienia w kompanii. W zależności od rodzaju działań bojo-

---

14/ Normy załadownicze środków minersko-zaporowych przedstawiono w załączniku nr 8.

wych, sytuacji taktycznej, warunków atmosferycznych i terenowych oraz posiadanych sił i środków żołnierze mogą otrzymywać: gotowaną strawę przygotowywaną z racji "W" lub "WS", posiłki suche /racja "S"/ lub mogą być żywieni sposobem mieszanym, np. rano i wieczorem strawa gotowana, w ciągu dnia - sucha.

W kompanii saperów możemy wyróżnić dwa sposoby dostarczania posiłków do kompanijnego punktu żywienia, tj. dowóz przygotowanych posiłków siłami i środkami kompanii zaopatrzenia lub ich odbiór transportem kompanii saperów z rejonu rozmieszczenia kompanii zaopatrzenia. Częściej stosowanym sposobem jest drugi z wymienionych: szef kompanii o ustalonej godzinie udaje się do kompanijnego punktu żywienia organizowanego przez kompanię zaopatrzenia, pobiera posiłek i po powrocie organizuje jego rozdział pomiędzy poszczególne pododdziały i żołnierzy. Do menażek będą pobierali posiłek żołnierze znajdujący się w rejonie rozmieszczenia kompanii, najczęściej będą to żołnierze wchodzący w skład odvodu inżynieryjnego. Dla pozostałych żołnierzy wchodzących w skład innych elementów ugrupowania bojowego szef kompanii zobowiązany jest dowieźć posiłek w termosach, w rejon ich rozmieszczenia. Będzie to zadanie trudne, szczególnie w odniesieniu do oddziału zabezpieczenia ruchu.

Organizując żywienie w kompanii saperów należy pamiętać również o zasadzie żywienia przez pododdziały otrzymujące wzmocnienie tych, które to wzmocnienie stanowią, np. drużyny saperów przydzielone na wzmocnienie do batalionów piechoty powinny być żywione w tychże batalionach, po wcześniejszym uzgodnieniu z szefem zaopatrzenia żywnościowego pułku i dowódcami batalionów.

Zaopatrywanie w materiały pędne i smary, tak jak w pozostałe środki materiałowe organizuje się na podstawie ustalonych limitów i przydziałów oraz awizowanego dowozu. Za realizację dowozu mps do kompanii saperów odpowiada dowódca kompanii zaopatrzenia, natomiast za organizację tankowania pojazdów odpowiada dowódca kompanii saperów.

Dobowe zużycie paliwa przez kompanię saperów kształtować się będzie w granicach 0,2-0,4 jn benzyny samochodowej i oleju napędowego, tj. około 1,6-3,2 tony. Jest to wielkość, która nie wymaga uzupełniania w toku walki, dlatego też zaopatrywanie kompanii saperów w mps odbywać się będzie zazwyczaj jeden raz w ciągu doby, pod koniec dnia walki. Najczęściej dla pododdziałów rozmieszczonych w pobliżu SD pułku zorganizowany będzie wspólny punkt tankowania, w którym w ustalonej kolejności i czasie pojazdy tych pododdziałów zostaną zatankowane. Rola dowódcy kompanii saperów będzie zatem polegała na ustaleniu kolejności i czasu tankowania

plutonów oraz przestrzeganiu reżimu czasowego narzuconego przez przełożonego.

Jeżeli kompania saperów będzie organizowała oddzielny punkt tankowania jej dowódca powinien:

- odebrać transport z mps z punktu spotkania;
- zorganizować punkt tankowania w rejonie rozmieszczenia kompanii;
- ustalić kolejność i czas tankowania poszczególnych pododdziałów;
- nadzorować tankowanie;
- skierować opróżniony transport do miejsca zbiórki lub innego miejsca wskazanego przez kwatermistrza pułku.

Pododdziały kompanii saperów przydzielone do poszczególnych batalionów będą uzupełniały zapasy paliw razem z tymi batalionami. Za ich zatan-kowanie odpowiedzialni są dowódcy pododdziałów na rzecz których wykonują one zadania.

Elementem rozpoznawczym np. inżynierskiemu patrolowi rozpoznawczemu należy przydzielić zapas doraźny paliwa w drobnej tarze, który powinien znajdować się przy pojeździe.

### 5.3. ZABEZPIECZENIE MEDYCZNE

Pododdziały kompanii saperów w różnym stopniu narażone będą na oddziaływanie środków rażenia nieprzyjaciela.

Z największymi stratami należy się liczyć w plutonie saperów, ponieważ wykonuje on najtrudniejsze zadania. Przepuszczalnie około 60% strat może powstać właśnie w tym plutonie.

Ewakuację rannych z kompanii saperów prowadzi kompania medyczna pułku lub drużyny sanitarne batalionów, do których przydzielono pododdziały saperów. W sprzyjających okolicznościach dowódca kompanii saperów może zorganizować ewakuację do pułkowego punktu medycznego, wykorzystując w tym celu transport własny.

Udzielanie pomocy medycznej rannym w kompanii saperów ogranicza się do samopomocy, pomocy wzajemnej i pierwszej pomocy udzielanej przez nieetatowego sanitariusza. Kompania nie posiada pododdziału służby zdrowia i dlatego też jej zabezpieczenie medyczne jest zadaniem trudnym.

## 6. ZABEZPIECZENIE TYŁOWE KOMPANII ROZPOZNAWCZEJ

### 6.1. ZASADY DZIAŁANIA KOMPANII ROZPOZNAWCZEJ

Kompania przeznaczona jest do prowadzenia rozpoznania ogólnowojskowego na szczeblu pułku. Z jej składu w czasie działań bojowych organizuje się: posterunki obserwacyjne i ruchome posterunki obserwacyjne, samodzielne patrole rozpoznawcze, grupy do przeprowadzania wypadów i zasadzek.

Kompania rozpoznawcza może również stanowić oddział rozpoznawczy pułku lub częścią sił wejść w skład oddziału rozpoznawczego pułku organizowanego w oparciu o pododdział wojsk zmechanizowanych /czołgów/.

W działaniach bojowych siłami kompanii rozpoznawczej można organizować dwa samodzielne patrole rozpoznawcze albo sześć posterunków obserwacyjnych /ruchomych posterunków obserwacyjnych/ albo jeden oddział rozpoznawczy.

Z doświadczeń szkoleniowych jednak wynika, że w czasie działań bojowych kompanii rozpoznawczej z zasady będzie się organizowało: jeden samodzielny patrol rozpoznawczy, jeden-dwa w natarciu, a dwa-trzy w obronie - posterunki obserwacyjne lub ruchome posterunki obserwacyjne oraz jedną grupę do wykonania wypadu lub zasadzki.

### 6.2. ZABEZPIECZENIE MATERIAŁOWE

Kompania rozpoznawcza nie posiada żadnego elementu tyłowego i dlatego też będzie na przydziale gospodarczym, najczęściej w batalionie piechoty /batalionie czołgów/, na rzecz którego skupiony jest główny wysiłek kompanii.

Kompania jest pododdziałem małym /8 BRDM, 35 ludzi/, a ponadto w działaniach rzadko kiedy występuje w formie zwartej, tym samym nie powoduje problemów natury ilościowej w procesie zabezpieczenia materiałowego.

Żołnierze wchodzący w skład samodzielnego patrolu rozpoznawczego będą z reguły żywieni racjami suchymi, pozostali w miarę możliwości otrzymają strawę gorącą w batalionowym punkcie żywienia, batalionu w pasie którego działają. Niemniej jednak najczęściej wydawanymi, żołnierzom tej kompanii, racjami będą racje suche.

Podobnie jak w wypadku żywienia, również zaopatrywanie w amunicję w znacznej mierze opierać się będzie na gromadzeniu zapasów doraźnych tych środków, bezpośrednio w pojazdach. Niemniej jednak BRDM-2 ma niewielkie możliwości w tym zakresie i zmieszczenie więcej jak dwóch, trzech skrzy-

nek<sup>15/</sup> z amunicją wydaje się niemożliwe. Umieszczenie tej ilości amunicji w pojeździe równoznaczne jest ze zgromadzeniem zapasu doraźnego w wysokości: 1,2 jo amunicji strzeleckiej 7,62 mm<sup>16/</sup>,  
0,44 jo amunicji strzeleckiej pokładowej 7,62 mm,  
0,17 jo amunicji strzeleckiej pokładowej 14,5 mm.

Ze względu na brak miejsca nie gromadzi się doraźnych zapasów paliw. Fakt ten nie ogranicza jednak możliwości pododdziałów rozpoznawczych, ponieważ posiadane zapasy paliwa w zbiornikach pojazdów BRDM-2 /2x145 l/ w zupełności wystarczają na realizację zadań stawianych przed tymi pododdziałami<sup>17/</sup>.

### 6.3. ZABEZPIECZENIE MEDYCZNE

Wysokość strat sanitarnych w kompanii rozpoznawczej uzależniona jest, podobnie jak w przypadku innych pododdziałów, od rodzaju i treści wykonywanego zadania bojowego, czasu jego wykonania oraz aktywności nieprzyjaciela. We wspomnianym podobieństwie można jednak znaleźć różnice, albowiem żołnierze kompanii rozpoznawczej często działają w ugrupowaniu nieprzyjaciela, w warunkach dużego ryzyka i takiegoż prawdopodobieństwa zniszczenia. Zatem można przyjmować, że straty sanitarne w tym pododdziale nie będą mniejsze od ogólnie przyjmowanych dla pułku.

Żołnierze działający w ugrupowaniu nieprzyjaciela są również bardziej narażeni na sytuacje, w których mogą dostać się do niewoli, w związku z czym wielkość strat bezpowrotnych<sup>18/</sup> zarówno pod względem ilości jak i struktury będzie odmienna jak w innych pododdziałach, przewiduje się większą ilość zaginionych i wziętych do niewoli.

Ze względu na specyfikę działania, udzielanie pomocy medycznej żołnierzom kompanii rozpoznawczej jest bardzo utrudnione i sprowadza się do samopomocy lub pomocy wzajemnej. Szczególnie utrudnione jest udzielanie pomocy lekarskiej, ponieważ bardzo często nie będzie możliwości prowadzenia ewakuacji rannych.

Najczęściej, o ile będzie to możliwe, ranni żołnierze /po założeniu opatrunków przez kolegów/ będą przebywali w wozie bojowym i w sprzyjających okolicznościach zostaną przekazani do napotkanych elementów służby zdrowia.

- 
- 15/ W skrzynce mieści się: 1320 sztuk amunicji 7,62 mm lub 880 sztuk 7,62 mm amunicji karabinowej /PKT/, lub 84 naboje 14,5 mm /KPWT/.
- 16/ 600 sztuk tej amunicji przeznaczony się na uzupełnienie jednostki ognia przy żołnierzu /4 x 150/, pozostałe 720 sztuk stanowić będzie zapas doraźny.
- 17/ Zużycie paliwa przez BRDM: - po drodze bitej 39 l/100 km;  
- po drodze gruntowej 53 l/100 km.
- 18/ Zabici, wzięci do niewoli i zaginionieni.

W wypadkach koniecznych, tj. przy urazach uniemożliwiających transport można czasowo pozostawić rannego w dobrze zamaskowanym miejscu. Niemniej jednak rozwiązanie takie niesie z sobą trudne problemy moralno-etyczne i wydaje się, że nie powinno być stosowane bez aprobaty zainteresowanego, tj. rannego żołnierza.

Najlepszym rozwiązaniem problemu ewakuacji i udzielania pomocy medycznej rannym z małych pododdziałów działających samodzielnie w ugrupowaniu nieprzyjaciela jest wykorzystanie do tego celu śmigłowców transportowych.

## 7. ZABEZPIECZENIE TYŁOWE PLUTONU CHEMICZNEGO

### 7.1. ZASADY DZIAŁANIA PLUTONU CHEMICZNEGO

Pluton chemiczny może wykonywać zadania bojowe samodzielnie lub w składzie oddziału likwidacji skutków uderzeń broni masowego rażenia. Samodzielnie prowadzi działania w ramach systemu wykrywania skażeń pułku, kontroli napromienienia stanu osobowego, kontroli stopnia skażenia żołnierzy i sprzętu, a także sporządza i dowozi roztwory odkażające i dezaktywacyjne dla potrzeb skażonych pododdziałów.

Działając w ramach oddziału likwidacji skutków uderzeń broni masowego rażenia realizuje zadania postawione przez dowódcę tego oddziału.

W czasie działań bojowych pluton chemiczny stanowi odwód chemiczny pułku i jest ześrodkowany w pobliżu stanowiska dowodzenia, w odległości 0,5-1,5 km.

Drużyny rozpoznania skażeń mogą wykonywać następujące zadania: dwie drużyny rozpoznania skażeń - wykrywać i rozpoznawać skażenia w rejonie stanowiska dowodzenia i tyłowego stanowiska dowodzenia oraz określać parametry wybuchów jądrowych w zasięgu widzialności, jedna drużyna jako ruchomy patrol rozpoznania skażeń lub w składzie samodzielnego patrolu rozpoznawczego i jedna jako odwód.

Drużyna zabiegów specjalnych również stanowi odwód lub wykonuje jej właściwe zadania specjalistyczne.

Pluton chemiczny przegrupowuje się w kolumnie stanowiska dowodzenia, za wyjątkiem drużyn przydzielonych do innych elementów ugrupowania bojowego pułku, które to drużyny przegrupowują się wraz z tymi elementami.

### 7.2. ZABEZPIECZENIE MATERIAŁOWE

Pluton chemiczny nie posiada żadnego elementu tyłowego i dlatego też będzie na przydziale gospodarczym w kompanii łączności. Pluton będzie żywiony właśnie w tejże kompanii, w rejonie rozmieszczenia stanowiska dowodzenia pułku. Drużyna rozpoznania skażeń przebywająca na tyłowym stanowisku dowodzenia będzie żywiona przez kompanię zaopatrzenia. Żołnierzom, którym nie ma możliwości dostarczenia gorącego posiłku, odpowiednio wcześniej wydaje się suchy prowiant na czas trwania zadania, dotyczy to szczególnie drużyny rozpoznania skażeń działającej w składzie samodzielnego patrolu rozpoznawczego.

Przyjmuje się, że dobowe zużycie amunicji w pododdziałach chemicznych będzie niewielkie i prawdopodobnie wyniesie około 0,1 jo amunicji strze-

leckiej. Niemniej jednak nie trudno wyobrazić sobie zużycie daleko większe. Podstawową przesłanką do takiego rozumowania jest możliwość wykorzystania pojazdów BRDM-2 rs do obrony SD i TSD, są to bowiem pojazdy opancerzone wyposażone w broń pokładową i może się zdarzyć, że np. na TSD BRDM-2 rs będzie jedynym tego rodzaju wozem. Szczególnie w toku działań zaczepnych, gdy wiele grup z rozbitych oddziałów nieprzyjaciela przemieszczają się będzie na terenach już opanowanych przez nasze wojska, wykorzystanie możliwości ogniowych drużyn rozpoznania skażeń może okazać się niezbędne. Wówczas zużycie amunicji strzeleckiej i pokładowej może wynieść 0,5-0,8 jo i jej uzupełnianie będzie konieczne dwa razy w ciągu doby, np. po wykonaniu zadania następnego i na koniec dnia.

Odtwarzanie zapasów materiałów pędnych i smarów plutonu chemicznego odbywa się w punkcie tankowania organizowanym dla pododdziałów rozmieszczonych w pobliżu SD /za wyjątkiem pododdziałów wykonujących zadania w innych rejonach/. Zużycie paliwa na dzień walki może wynosić:

- w natarciu 0,35-0,4 jn, tj. 0,5-0,6 tony;
- w obronie 0,2-0,25 jn, tj. 0,3-0,4 tony;

Zapasy paliwa znajdujące się w pojazdach zapewniają im co najmniej dwudobową działalność bez konieczności tankowania, niemniej jednak przyjmuje się, że odtwarzanie zapasów mps odbywać się będzie codziennie, na koniec dnia.

Zaopatrywanie w środki chemiczne obejmuje głównie odkazalnik w postaci podchlorynu wapniowego, którego zapasy w ilości 240 kg na jedną instalację IRS /6 choboków po 40 kg/ tj. 1 jn znajduje się w plutonie oraz dezaktywator, którego 2 jn, tj. 2 pakiety SF-6 na jedną instalację IRS również znajdują się w plutonie chemicznym.

Zapasy te w pełni pokrywają przewidywane zużycie w toku działań w warunkach skażeń chemicznych i promieniotwórczych i w razie potrzeby mogą być odtwarzane raz na dobę, pod koniec dnia walki.

Zużywane przez drużyny rozpoznania skażeń komplety środków indykacyjnych stanowią w swej masie ilości mało znaczące i dostarczanie ich do plutonu chemicznego nie stanowi problemu.

### 7.3. ZABEZPIECZENIE MEDYCZNE

Wysokość strat sanitarnych w plutonie chemicznym uzależniona jest od rodzaju i treści wykonywanego zadania bojowego, stosowanych środków walki i czasu wykonywania zadania w warunkach skażeń chemicznych i promieniotwórczych. Długotrwałe przebywanie w warunkach skażeń promieniotwórczych ma wpływ na wysokość dawki pochłoniętej i może doprowadzić do przekro-

czenia dawki dopuszczalnej, a w konsekwencji do utraty zdolności bojowej wynikłej na skutek rozwoju choroby popromiennej.

Organizatorem zabezpieczenia medycznego w plutonie chemicznym jest jego dowódca, który jest odpowiedzialny za właściwe wyposażenie osobiste żołnierzy oraz organizację ewakuacji rannych do punktu medycznego.

Udzielanie pomocy medycznej ogranicza się do samopomocy, pomocy wzajemnej i pierwszej pomocy udzielanej przez nieetatowego sanitariusza. Ogólnie można stwierdzić, że pomimo braku fachowego personelu medycznego w plutonie, sytuacja żołnierzy nie jest w tym względzie zła, ponieważ w każdym pojeździe BRDM-2 rs znajduje się apteczka sanitarna, a w drużynie zabiegów specjalnych - torba sanitarna. Ponadto pluton i jego poszczególne drużyny działają z reguły w rejonach, w których ułatwiona jest dostępność fachowej pomocy medycznej /np. SD, TSD/.

## 8. ZABEZPIECZENIE TYŁOWE PLUTONU OCHRONY I REGULACJI RUCHU

Pluton ochrony i regulacji ruchu jest pododdziałem bezpośrednio podległym szefowi sztabu pułku. Pluton jest przeznaczony do zapewnienia porządku, bezpieczeństwa oraz warunków życia, pracy i wypoczynku żołnierzom na stanowisku dowodzenia pułku. Rozwija i związa stanowisko dowodzenia, zapewnia jego ochronę wystawiając posterunki ochronne oraz wydziela siły i środki do organizacji służby porządkowo-ochronnej. Organizuje regulację ruchu w rejonie rozmieszczenia stanowiska dowodzenia oraz podczas jego wchodzenia i wychodzenia do i z tegoż rejonu.

Pluton ochrony i regulacji ruchu znajduje się na zaopatrzeniu żywnościowym w kompanii łączności i pobiera strawę w punkcie żywienia rozwiniętym przy stanowisku dowodzenia. Uzupełnianie paliwa w pojazdach plutonu odbywa się raz na dobę, pod koniec dnia walki, w punkcie tankowania rozwiniętym dla pododdziałów znajdujących się w pobliżu stanowiska dowodzenia, amunicji w takimże punkcie amunicyjnym.

Udzielanie pomocy medycznej oraz ewakuacja rannych prowadzona jest przez kompanię medyczną w ogniwie: kompanijne gniazdo rannych /kłącz/ lub punkt medyczny stanowiska dowodzenia, pułkowy punkt medyczny.

## BIBLIOGRAFIA

1. Regulamin walki wojsk lądowych. Cz. I. Wyd. MON, Warszawa 1985 r. Sygn.Szkol. 636/85. Nr bibl. pf 21910.
2. Użycie dywizjonu artylerii samobieżnej 2S1. Podręcznik. Wyd. MON, Warszawa 1981 r. Sygn. Art. 662/80. Nr bibl. pf 20393.
3. Użycie pododdziałów i oddziałów artylerii przeciwpancernej w walce i operacji. Podręcznik. Wyd. MON, Warszawa 1984 r. Sygn.Art. 686/82. Nr bibl. pf 21412.
4. Działanie oddziałów i pododdziałów wojsk inżynieryjnych w zasadniczych rodzajach walki. Podręcznik. Wyd. MON, Warszawa 1973 r. Sygn. Inż. 351/72. Nr bibl. 016229.
5. Organizacja łączności na szczeblach taktycznych. Instrukcja. Wyd. MON, Warszawa 1986 r. Sygn.Łącz. 880/85. Nr bibl. 022171.
6. Schematy ćwiczebne ogólnowojskowych związków taktycznych. Wyd. Szt. Gen. WP, Zarząd VI, Warszawa 1986 r. Nr bibl. 022234.
7. Normy załadowcze sprzętu inżynieryjnego i środków minersko-zaporowych na środki transportowe. Wyd. MON, Warszawa 1972 r. Sygn. Inż. 473/82. Nr bibl. pf 21296.
8. Płk M. Krauze, płk I. Nowak. Współczesna broń chemiczna. Wyd. ASG WP, Warszawa 1985 r. Sygn.ASG WP 3889/85. Nr bibl. pf 1977.
9. Organizacja działań oraz dowodzenie i kierowanie ogniem artylerii w walce pułku. Podręcznik. Wyd. ASG WP, Warszawa 1986 r. Sygn.ASG WP 3931/85. Nr bibl. pf 2041.
10. Tyły taktyczne. Podręcznik. Wyd.ASG WP, Warszawa 1979 r. Sygn.ASG WP 3480/79. Nr bibl. 0844.
11. Płk B. Gembicki, ppłk A. Łojko. Straty sanitarne w działaniach bojowych. Skrypt. Wyd.ASG WP, Warszawa 1985 r. Sygn.ASG WP 3913/85. Nr bibl. pf 1969.
12. Płk B. Pawłowski i inni. Zabezpieczenie inżynieryjne natarcia pułku. Skrypt. Wyd.ASG WP, Warszawa 1981 r. Sygn. ASG WP 3630/81. Nr bibl. pf 1172.
13. Płk B. Pawłowski. Zabezpieczenie inżynieryjne obrony pułku. Skrypt. Wyd.ASG WP, Warszawa 1979 r. Sygn.ASG WP - bez numeru. Nr bibl. pf 671.
14. Ppłk S.Jędruszczak. Organizacja i wyposażenie pododdziałów łączności szczebla taktycznego. Skrypt. Wyd.ASG WP, Warszawa 1985 r. Nr bibl. 01929.

15. Płk Z.Banasiak. Organizacja i prowadzenie obrony przeciwlotniczej pułku w natarciu. Skrypt. Wyd. ASG WP, Warszawa 1985 r. Sygn. ASG WP 3905/85. Nr bibl. pf 1973.
16. Ppłk K.Bęben. Zabezpieczenie wojsk OPL w rakiety i amunicję. Skrypt. Wyd. ASG WP, Warszawa 1984 r. Sygn. ASG WP 3854/84. Nr bibl. 01808.
17. Płk K.Cupryniak. Siły i środki rozpoznania pułku, dywizji, armii ogólnowojskowej i frontu. Skrypt. Wyd. ASG WP, Warszawa 1983 r. Sygn. ASG WP 3733/83. Nr bibl. 01514.
18. Płk J.Raban, płk A.Zadrag. Zabezpieczenie techniczne i materiałowe wojsk w sprzęt i środki chemiczne w walce i operacji. Praca studyjna. Wyd. ASG WP, Warszawa 1984 r. Nr bibl. pf 1760.
19. Płk M.Grodzki. Zabezpieczenie tyłowe wojsk w działaniach bojowych. Cz. I. Pomocniczy materiał szkoleniowy. Wyd. ASG WP, Warszawa 1985 r. Sygn. ASG WP 3919/85. Nr bibl. 01939.
20. Płk Z.Ciemiega. Organizacja gromadzenia zapasów doraźnych amunicji na stanowiskach ogniowych artylerii armii dla wykonania artyleryjskiego przygotowania i wsparcia ataku. Skrypt. Wyd. ASG WP, Warszawa 1982 r. Sygn. ASG WP 3680/82. Nr bibl. 01415.

Wydrukowano w 30 egz.  
Egz. nr 1-30 Bibl.Nauk DZS  
Wyk. mjr Wiśniewski  
Druk M.K.  
Druk ASG WP nr 029/0154/WW  
Kor. B.S.

## Załącznik 1

URZUTOWANIE ZAPASÓW RUCHOMYCH AMUNICJI W PUŁKU<sup>1/</sup>

Rodzaj amunicji	przy sprzęcie	na dodatkowym transporcie	razem w pododdz.	w kzaop	razem w pułku
strzelecka	0,5	0,5	1,0	0,3	1,3
strzelecka pokładowa	1,0	-	1,0	0,3	1,3
moździerzowa <sup>2/</sup>	0,3	0,7	1,0	0,3	1,3
art. ppanc <sup>3/</sup>	-	1,0	1,0	0,3	1,3
art. pośred. <sup>2/</sup>	0,5	0,5	1,0	0,3	1,3
czołgowa	1,0	-	1,0	0,5	1,5
przeciwlotnicza	1,0	-	1,0	0,5	1,5
S1, S10	1,0	-	1,0	0,25	1,25
S2 <sup>1/</sup>	1,0	-	1,0	0,25	1,25
PPK	1,0	-	1,0	0,5	1,5

1/ Materiał przekazany do druku w Biuletynie Informacyjnym 1987 r.

2/ Tylko pułk zmechanizowany.

3/ Tylko pułk zmechanizowany na pojazdach SKOT.

## Załącznik 2

PRZEWIDYWANE ZUŻYCIE AMUNICJI<sup>1/</sup>

Rodzaj amunicji	Natarcie		Obrona		Przegrupowanie
	bez BMR	z BMR	bez BMR	z BMR	
strzelecka	0,6-0,8	0,5-0,65	0,45-0,6	0,45-0,55	0,1-0,15
moździerzowa <sup>2/</sup>	1,2-1,5	0,95-1,2	0,9-1,2	0,9-1,2	
art. ppanc <sup>3/</sup>	1,2-1,3	0,95-1,45	1,0-1,4	0,8-1,15	0,2-0,5
art. pośr. <sup>2/</sup>	1,6-2,4	1,3-1,9	1,3-1,8	1,0-1,45	
czołgowa	1,0-1,5	0,8-1,2	0,8-1,2	0,65-0,95	0,1-0,2
przeciwlotnicza	1,3-1,5	1,3-1,5	1,3-1,5	1,3-1,5	
S1, S10	0,4-0,5	0,4-0,5	0,4-0,5	0,4-0,5	0,1-0,2
S2 <sup>1/</sup>	0,4-0,5	0,4-0,5	0,4-0,5	0,4-0,5	
PPK	1,2-1,8	0,95-1,45	1,0-1,4	0,8-1,1	

1/ Materiał przekazany do druku w Biuletynie Informacyjnym 1987 r.

2/ Tylko pułk zmechanizowany.

3/ Tylko pułk zmechanizowany na pojazdach SKOT.

## Załącznik 3

MOŻLIWOŚCI ZAŁADOWANIA AMUNICJI NA POSZCZEGÓLNE ŚRODKI TRANSPORTU  
SAMOCHODOWEGO <sup>1/</sup>

Wyszczególnienie		120 mm nb moździeżowy		122 mm nb wz. 38		122 mm nb wz. 2S1		122 mm nb wz. 31/37	
		luzem	w IŁ <sup>2/</sup>	luzem	w IŁ	luzem	w IŁ	luzem	w IŁ
STAR 29	Ilość skrzyń /szt/	104	54	71	60	48	36	89	54
	Masa ładunku /kg/	4992	2580	4970	4400	3840	3660	4984	3204
	Współczynnik załad.	1,0	0,48	0,99	0,85	0,77	0,57	0,99	0,60
STAR-66C	Ilość skrzyń /szt/	83	27	58	24	45	30	72	27
	Masa ładunku /kg/	3984	1290	4060	1760	3600	3050	4032	1602
	Współczynnik załad.	1,0	0,30	1,0	0,42	0,90	0,60	1,0	0,37
STAR-26C /244/	Ilość skrzyń /szt/	72	72	50	48	44	36	62	54
	Masa ładunku /kg/	3466	3696	3500	3520	3520	3060	3470	3204
	Współczynnik załad.	0,86	0,86	0,87	0,85	0,88	0,72	0,86	0,75

1/ Płk Z. Ciemieja. Organizacja gromadzenia zapasów doraźnych amunicji na stanowiskach ogniowych artylerii. Skrypt. Wyd. ASG WP, Warszawa 1982. Nr bibl. 01415.

2/ IŁ - jednostka ładunkowa.

## Załącznik 4

REŻIM OGNI 122 mm HAUBICY SAMOBIEŻNEJ<sup>1/</sup>

Czas trwania strze- lania /min/	Sposób podawania naboju /szt/	
	z przedziału bojowego	z ziemi
1	3/2	7-8
3	9/6	17
5	15/10	28
10	30/16	36
15	-/22	44
20	-/28	50
30	-/35	60
40	-	70
60	-	90

Uwaga: W liczniku - bez kompletowania ładunków;  
w mianowniku - z kompletowaniem ładunków.

1/ Na podstawie podręcznika "Użycie dywizjonu artylerii samobieżnej 2S1".  
Wyd. MON, Warszawa 1981 r. Sygn. Art. 662/80. Nr bibl. pf 20393.

Załącznik 5  
NORMY ZAŁADOWANIA AMUNICJI PRZECIWPANCERNEJ NA PODSTAWOWE TYPY SAMOCHODÓW 1/

Wyszczególnienie	Liczba nabo- jów w skrzyń- kach	Ciężar skrzy- ni brutto/kg	Wymiary skrzyni długość x szerokość x wysokość /cm/	STAR-29			STAR 660 /266/			Przyczepa 3,5 t		
				Liczba skrzyń	Liczba nabojów	Ciężar /kg/	Liczba skrzyń	Liczba nabojów	Ciężar /kg/	Liczba skrzyń	Liczba nabojów	Ciężar /kg/
85 mm naboje D44	3	65	107x46x21	76	228	4940	62	186	4030	39	117	2535
85 mm naboje D48	2	67	121x43x24	72	144	4896	44	88	2992	36	72	2448
Naboje PG-9W	6	59	106x50x30	64	384	3776	48	288	2832	20	120	1180
Naboje PG-15W	6	50	104x50x27	64	384	3200	48	288	2400	20	120	1000
9M14M MALUTKA	1	30	105x34x35	78	78	2340	54	54	1620	32	32	960
9M14P MALUTKA	1	30	105x34x35	78	78	2340	54	54	1620	32	32	960
	2	62	71x58x57	44	88	2728	26	52	1682	15	30	930
Średnione współczyn- niki ładowności amu- nicji ppanc na trans- port samochodowy			amunicja ppanc	0,90			0,90				0,70	
			PPK	0,45			0,35				0,25	

1/ Użycie pododdziałów i oddziałów artylerii przeciwpancernej w walce i operacji. Podręcznik.  
Wyd. MON, Warszawa 1984 r. Nr bibl. pf 21412.

URZUTOWANIE ZAPASÓW RUCHOMYCH MPS I ŻYWNOSCI W PUŁKU<sup>1/</sup>

Lp.	Rodzaj środków materiałowych  Szczepel organizacyjny	MPS					ŻYWNOSĆ				
		Jednostka kalkulatoryjna	Benzyna samochodowa	olej		napędowy	Jednostka kalkulatoryjna	W	WS	S	Razem
				do poj. kołowych	do poj. gąsienic.						
1	Przy żołnierzu-sprzęcie	Jn	1,3	1,3	1,0	1,0	rdz	-	-	0,33	0,33
2	W tyłach batalionu	Jn	-	-	-	0,3	rdz	1	3	0,67	4,67
3	Razem w batalionie	Jn	1,3	1,3	1,0	1,3	rdz	1	3	1,0	5,0
4	W tyłach pułku	Jn	0,3	0,3	0,6	0,6	rdz	1	-	1,0	2,0
5	Razem w pułku	Jn	1,6	1,6	1,6	1,9	rdz	2	3	2,0	7,0

Zapasy doraźne MPS wynoszą:

- BS 1 ON do poj. kołowych - 0,3 jn;
- ON do poj. gąsienicowych - 0,2-0,5 jn.

1/ Płk M. Grodzki. Zabezpieczenie tyłowe wojsk w działaniach bojowych. Cz. I. Pomocnicze materiały szkoleniowe. Wyd. ASG WP, Warszawa 1985 r. Nr bibl. 01939.

ZESTAWIENIE ILOŚCIOWE SPRZĘTU I ŚRODKÓW INŻYNIERYJNYCH PUŁKU  
ZMECHANIZOWANEGO

Pododdziały	Miny ppanc /szt/	Miny ppiech /szt/	Miny kumulac. /szt/	Miny kolejowe /szt/	Miny sygnalizacyjne /szt/	Miny oświetl. /szt/	ZBLWD	UZ-2 /kompl/ w kompl 4 szt.	Ładunek kumul. mały /szt/	Ładunek kumul. duży /szt/	Ładunki do Z-64	MW /kg/
kr												
bp												
bcz							6					
das	120											
bappanc												
ksap	45						6	100				100
tyły pułku	500	300	75	75	50	75		50	30	10	27	386
Razem	665	300	75	75	50	75	12	150	30	10	27	486

Zespół oficerów. Zabezpieczenie inżynieryjne natarcia pułku. Skrypt.  
Wyd. ASG WP, Warszawa 1981 r. Sygn. ASG WP 3630/81. Nr bibl. pf 1172.

## NORMY ZAŁADOWANIA ŚRODKÓW MINERSKO-ZAPOROWYCH NA POJAZDY SAMOCHODOWE

Lp.	Nazwa sprzętu	STAR 660			STAR 29			Ilość /kpl/	Ilość skrzyń/szt/	masa /t/
		Ilość /kpl, kg/	Ilość skrzyń/szt/	masa /t/	Ilość /kpl/	Ilość skrzyń/szt/	masa /t/			
1	Minaoplech PMD-6	3900 <sup>1/</sup>	39	2,0	4600	46	2,3			
2	Minaoplech PSM-1	588	98	2,5	960	160	4,0			
3	Mina ppanc MPP-61	265	53	2,5	450	90	4,3			
4	Mina ppanc Pt-Mi-Ba-III	372	186	2,5	384	192	4,4			
5	Mina ppanc TM-62M	172	43	2,5	280	70	4,0			
6	Mina ppanc MPP-B	210 <sup>1/</sup>	42	2,5	360	72	4,2			
7	Mina kumulacyjna MKU	180	60	2,5	246	82	3,4			
8	Mina przeciwdesantowa MPR	44	44	2,5	75	75	4,2			
9	Mina przeciwdesantowa PDM-3Ja	12	24	2,4	9	18	1,8			
10	Mina kolejowa PMK-1	255 <sup>1/</sup>	85	2,5	405	135	3,3			
11	Mina specjalna MS-64	552 <sup>1/</sup>	69	2,5	784	98	3,5			
12	Mina sygnalizacyjna "PELOMIEN"	2250	50	1,9	2700	60	2,3			
13	Mina oświetleniowa MOP-2	810	81	2,3	1250	125	3,6			
14	Ładunek wydłużony UZ-2	30	30	2,2	30	30	2,2			
15	Zespół bojowy wyrzutni ładunków wydłużonych dużych /ZBŁWD/	1	1	1,2	2	2	2,4			
16	Ładunek kumulacyjny ŁK-2	110	110	2,4	140	140	3,0			
17	Ładunek kumulacyjny uniwersalny ŁKU	720	48	2,1	855	57	2,5			
18	Ładunek trotylowy cylindr.-5 kg	360	40	2,4	774	86	5,0			
19	Ładunek trotylowy cylindr.-8 kg	240	40	2,4	492	82	5,0			
20	Trotyl w kostkach 75 g	1845	41	2,5	3780	84	5,0			
21	Trotyl w kostkach 200 g	1962	45	2,5	3662	84	4,6			
22	Trotyl w kostkach 400 g	1900,8	44	2,5	3672	85	4,8			
23	Trotyl w kostkach 1000g	1968 <sup>1/</sup>	41	2,5	3264	68	4,1			
24	Mat.wyb.plast. MWP-8	1800	90	2,4	2640	132	3,6			

1/ W zależności od zastosowanego opakowania ilość środków może być inna.  
 Źródło - Normy załadownicze sprzętu inż. i środków minersko-zaporowych na środki transportowe. Inż. 473/82. Nr bibl. pf 21296.

