

AKADEMIA SZTABU GENERALNEGO WP

M.
WYDZIAŁ WOJSK LĄDOWYCH
KATEDRA TAKTYKI WOJSK ŁĄCZNOŚCI

ASG WP wewn. 3943/85



JAWNE

POUFNE

Egz. nr 1

Ppłk dypl. Józef MICHNIAK

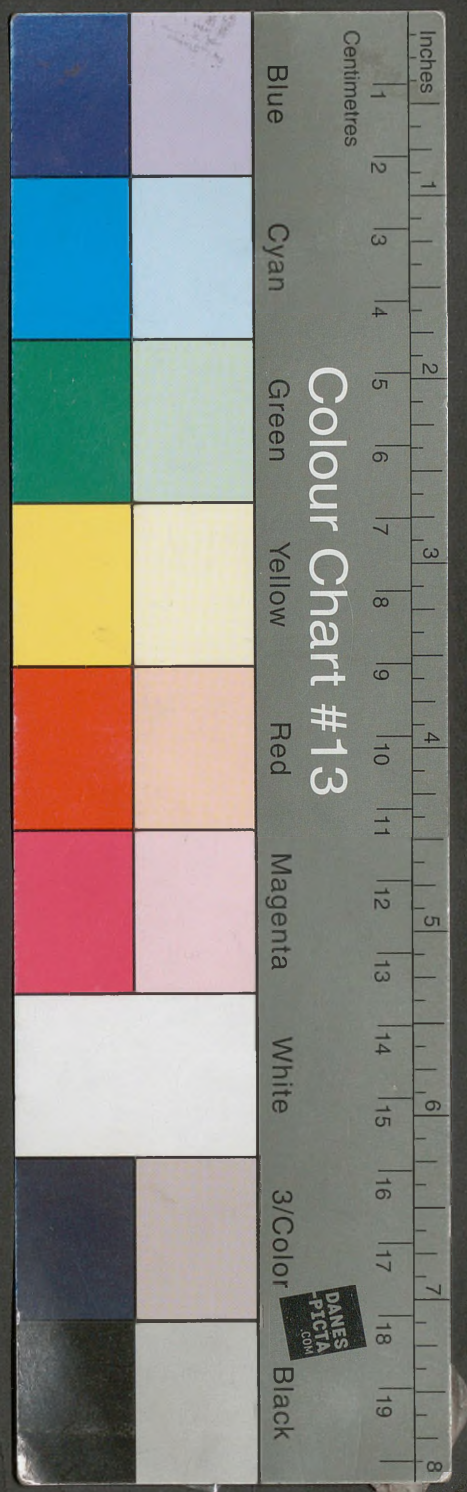
**METODY, KOLEJNOŚĆ i TREŚĆ PRACY SZEFA
WYDZIAŁU ŁĄCZNOŚCI i DOWÓDCY BATALIONU
ŁĄCZNOŚCI PODCZAS PODEJMOWANIA DECYZJI
i PLANOWANIA SYSTEMU ŁĄCZNOŚCI W DZIAŁANIACH
BOJOWYCH DYWIZJI**

PODRĘCZNIK

55361

WARSZAWA

1986



118

AKADEMIA SZTABU GENERALNEGO WP

JM.
WYDZIAŁ WOJSK LĄDOWYCH
KATEDRA TAKTYKI WOJSK ŁĄCZNOŚCI

ASG WP wewn. 3943/85



JAWNE

POUFNE

Egz. nr 1

Pplk dypl. Józef MICHNIAK

**METODY, KOLEJNOŚĆ i TREŚĆ PRACY SZEFA
WYDZIAŁU ŁĄCZNOŚCI i DOWÓDCY BATALIONU
ŁĄCZNOŚCI PODCZAS PODEJMOWANIA DECYZJI
i PLANOWANIA SYSTEMU ŁĄCZNOŚCI W DZIAŁANIACH
BOJOWYCH DYWIZJI**

PODRĘCZNIK

55361

WARSZAWA

1986

AKADEMIA SZTABU GENERALNEGO WP

WYDZIAŁ WOJSK LĄDOWYCH
KATEDRA TAKTYKI WOJSK ŁĄCZNOŚCI

JAWNE

ASG WP wewn. 3943/85

POUFNE

Egz.nr ...

1

Przeklasyfikowana z *zauważona jawne*

podstawa przekl. Wykaz Aktualnych Wojskowych

Wydawnictw Wewnętrznych szł. gen. *1527/2007*

data i podpis *11.10.02 Wold. S.*



Ppłk dypl. Józef MIĘNIAK

METODY, KOLEJNOŚĆ I TREŚĆ PRACY SZEFA WYDZIAŁU ŁĄCZNOŚCI I DOWÓDCY
BATALIONU ŁĄCZNOŚCI PODCZAS PODEJMOWANIA DECYZJI I PLANOWANIA
SYSTEMU ŁĄCZNOŚCI W DZIAŁANIACH BOJOWYCH DYWIZJI

Podręcznik



WARSZAWA

1986

Podręcznik przeznaczony jest dla oficerów z grupy
wojak łączności studiujących w akademii.

Materiał zawarty w podręczniku należy traktować
po nowatorsku i uwzględniać zawsze specyfikę sytuacji.

SPIS TREŚCI

	Str.
1. WSTĘP	5
2. ANALIZA ZADANIA, OCENA SYTUACJI I PODJĘCIE DECYZYJ PRZEZ SZEFA WYDZIAŁU ŁĄCZNOŚCI SZTABU DYWIZJI	6
2.1. Metody, kolejność i treść pracy szefa wydziału łącz- ności podczas planowania systemu łączności	6
2.2. Metodyka analizy zadania i oceny sytuacji pod względem łączności prowadzonej przez szefa wydziału łączności sztabu dywizji	9
2.3. Metodyka podjęcia decyzji przez szefa wydziału łącz- ności sztabu dywizji	15
3. ANALIZA ZADANIA, OCENA SYTUACJI I PODJĘCIE DECYZYJ PRZEZ DOWÓDCĘ BATALIONU ŁĄCZNOŚCI	24
3.1. Kolejność i treść pracy dowódcy i sztabu batalionu łącz- ności podczas podjęcia decyzji, planowania bojowego użycia batalionu łączności i stawiania zadań	24
3.2. Metodyka analizy zadania i oceny sytuacji prowadzonej przez dowódcę batalionu łączności	26
3.3. Metodyka podjęcia decyzji przez dowódcę batalionu łącz- ności	30
ZAŁĄCZNIKI:	
1. Przykład oceny sytuacji prowadzonej przez szefa wydziału łączności dywizji	35
2. Przykład zamiaru organizacji systemu łączności szefa łącz- ności dywizji w działaniach bojowych	39
3. Przykład wspólnego zarządzenia łączności sztabu 4 dywizji dla 12 pz	40
4. Przykład wspólnego zarządzenia bojowego łączności	42
5. Przykład decyzji szefa wydziału łączności 4 dywizji do organi- zacji systemu łączności w natarciu	44
6. Przykład zarządzenia łączności sztabu 4 dywizji dla 12 pz	46
7. Przykład zarządzenia bojowego łączności szefa wydziału łącz- ności 4 dywizji dla dowódcy 4 bł	49
8. Przykład meldunku planu łączności 4 dywizji składanego szefowi sztabu dywizji	52
9. Przykład oceny sytuacji prowadzonej przez dowódcę batalionu łączności	55

10. Przykład decyzji dowódcy 4 batalionu łączności do bojowego użycia batalionu	59
11. Przykład rozkazu bojowego 4 batalionu łączności	62

*Do prelekcji
w cyklu wykładów*

2. ANALIZA ZADANIA, OCENA SYTUACJI I PODJĘCIE DECYZJI PRZEZ SZEFA WYDZIAŁU ŁĄCZNOŚCI SZTABU DYWIZJI

2.1. Metody, kolejność i treść pracy szefa wydziału łączności podczas planowania systemu łączności

Przyjęta organizacja i metody pracy powinny zabezpieczać najbardziej efektywne działanie komórek kierowania systemem łączności, a także zapewniać batalionowi łączności jak najwięcej czasu do przygotowania się w celu jak najlepszego wykonania zadania.

Organizacja, treść i kolejność pracy szefa wydziału łączności podczas planowania systemu łączności uwarunkowana jest przyjętą metodą pracy przez dowódcę i sztab dywizji, sytuacją i charakterem otrzymanego zadania oraz terminem gotowości systemu łączności.

W pracy może być stosowana metoda planowania kolejnego lub metoda planowania równoległego, a w niektórych przypadkach połączenie obu tych metod naraz.

W okresie pokoju i przy długim czasie przygotowania działań bojowych może być stosowana metoda planowania kolejnego. Istotą tej metody stanowi planowanie systemu łączności - na podstawie otrzymanego zarządzenia łączności sztabu nadrzędnego - kolejno: najpierw w dywizji, a następnie w pułku.

W warunkach ograniczonego czasu stosuje się metodę planowania równoległego w pracy organów łączności. Przy tej metodzie pracy podjęcie decyzji i planowanie rozpoczyna się po podjęciu decyzji przez przełożonego szefa łączności i postawieniu zadań podwładnym, a w warunkach bardzo ograniczonego czasu - po podjęciu przez przełożonego szefa łączności, pierwszego elementu decyzji, tj. zamiaru organizacji systemu łączności i przekazaniu wspólnego zarządzenia łączności /wspólnego zarządzenia bojowego/.

Metoda kolejnego planowania mimo, że pozwala dokładnie i w pełni wyrazić w dokumentach decyzję o organizacji systemu łączności, określić zadania batalionowi łączności, zabezpieczyć niezbędną tajemnicę planowania, to praca tą metodą zużywa dużo czasu i jest mało przydatna podczas szybkiego działania wojsk. Dlatego podstawową metodą pracy na szczeblu taktycznym w procesie podejmowania decyzji i planowania systemu łączności w działaniach bojowych jest metoda planowania równoległego. Przy tej metodzie wypracowanie zamiaru organizacji systemu łączności i doprowadzenie go do wiadomości podwładnych /w różnej formie: dla oficerów wydziału łączności - ustnie; dla szefów łączności

podległych oddziałów w formie wstępnego zarządzenia łączności; dla dowódcy batalionu łączności w formie wstępnego zarządzenia bojowego/ może być zrealizowane w krótkim czasie od chwili otrzymania dyrektywy operacyjnej i zarządzenia łączności sztabu przełożonego. Ogłoszony zamiar /przekazane/ wstępne zarządzenia łączności i wstępne zarządzenie bojowe będą stanowiły podstawę do pracy oficerów wydziału łączności, podległych szefów łączności i dowódcy batalionu łączności w zakresie podjęcia decyzji i planowania.

Praca szefa wydziału łączności sztabu dywizji w procesie planowania łączności rozpoczyna się zapoznaniem z zadaniem dywizji poprzez analizę zarządzenia łączności sztabu przełożonego i uczestniczeniu w zapoznaniu z zadaniem, które prowadzi szef sztabu dywizji lub szef wydziału operacyjnego sztabu dywizji. Po analizie zadania szef wydziału łączności dokonuje kalkulacji czasu, prowadzi wstępne zapoznanie oficerów wydziału łączności z otrzymanym zadaniem i daje wytyczne mające na celu przygotowanie wstępnych zarządzeń łączności dla podległych sztabów oddziałów i wstępnego zarządzenia bojowego dla dowódcy batalionu łączności dywizji oraz przygotowania określonych propozycji i niezbędnych danych /kalkulacji/ dla podjęcia zamiaru organizacji systemu łączności i rozpoczęcia planowania.

Po przeprowadzeniu wstępnego zapoznania oficerów wydziału łączności z zadaniem, szef wydziału łączności przystępuje do oceny sytuacji taktycznej i sytuacji łączności^{1/}.

Podczas procesu oceny sytuacji pod względem łączności i na podstawie wyciągniętych wniosków szef wydziału łączności formułuje zamiar organizacji systemu łączności.

Następnie gdy dowódca dywizji ogłosi zamiar prowadzenia działań bojowych, szef sztabu przeprowadza informowanie operacyjne /zapoznanie/ z szefami rodzajów wojsk i szefem łączności, któremu udziela wytycznych do organizacji systemu łączności.

Na podstawie danych z informowania i otrzymanych wytycznych, szef wydziału łączności dokonuje końcowej korekty zamiaru organizacji systemu łączności, konkretyzuje go i zapoznaje z nim oficerów wydziału łączności oraz ostatecznie weryfikuje i podpisuje przygotowane przez nich wstępne zarządzenia łączności i wstępne zarządzenie bojowe. Wstępne zarządzenia łączności dla sztabów oddziałów przedstawia do akceptacji szefowi sztabu dywizji.

1/ - zamiast wyrażenia "ocena sytuacji taktycznej i sytuacji łączności" w dalszej części materiału będzie używane pojęcie "ocena sytuacji pod względem łączności".

✓ Po podjęciu decyzji przez dowódcę dywizji i zgodnie z określonymi w niej zadaniami i zarządzeniu łączności sztabu przełożonego, ustaleniemi, szef wydziału łączności określa zadania dla batalionu łączności i kończy pracę nad podjęciem decyzji. Na podstawie podjętej decyzji szef łączności precyzuje oficerom wydziału łączności zadania związane z planowaniem systemu łączności do działań. Weryfikuje i przedstawia szefowi sztabu dywizji do podpisu zarządzenia łączności dla oddziałów dywizji oraz wydaje zarządzenie bojowe dla dowódcy batalionu łączności.

Następnie szef wydziału łączności kieruje dalszym opracowywaniem dokumentów planu łączności i innych dokumentów niezbędnych do kierowania systemem i batalionem łączności oraz uzgadnianiem planu łączności dywizji z planami rodzajów wojsk i służb. Wykonane dokumenty planu łączności szef wydziału łączności przedstawia szefowi sztabu dywizji do zatwierdzenia, a w przypadku zmian i korekt planu uściśla wcześniej wydane podwładnym zarządzenia.

Po zatwierdzeniu planu łączności i wykonaniu wszystkich dokumentów planistycznych i eksploatacyjnych, szef wydziału łączności wraz z oficerami wydziału prowadzi kontrolę realizacji zadań i udziału niezbędnej pomocy dowódcy batalionu łączności oraz szefom łączności podległych oddziałów i pododdziałów.

PODSTAWOWE PRZEDSIĘWZIĘCIA WCHODZĄCE W ZAKRES PLANOWANIA SYSTEMU ŁĄCZNOŚCI

Lp.	Przedsięwzięcia	Czas trwania
1.	Analiza zadania: - analiza zarządzenia łączności /wstępnego zarządzenia łączności/ sztabu przełożonego; - wstępne zapoznanie się z zadaniem dywizji	30-40°
2.	Kalkulacja czasu /ogólna/	5-10°
3.	Wstępne zapoznanie oficerów wydziału z zadaniem: - wydanie wytycznych do przygotowania wstępnych zarządzeń łączności i wstępnego zarządzenia bojowego; - wydanie dyspozycji w celu przygotowania określonych propozycji i niezbędnych kalkulacji	20°
4.	Ocena sytuacji pod względem łączności i sformułowanie zamiaru organizacji systemu łączności	40°

1	2	3
5.	Udział w zapoznaniu z zadaniem po ogłoszeniu zamiaru walki przez dowódcę dywizji oraz wytyczne szefa sztabu do organizacji systemu łączności w działaniach	20°
6.	Sprecyzowanie i ogłoszenie zamiaru organizacji systemu łączności. Rozpatrzenie i podpisanie wstępnych zarządzeń łączności oraz wstępnego zarządzenia bojowego	Meld. szefowi 19 30°
7.	Udział w zapoznaniu z decyzją dowódcy dywizji i określenie zadań dla batalionu łączności	20-30°
8.	Sprecyzowanie i ogłoszenie decyzji organizacji systemu łączności	40°
9.	Weryfikacja, podpisanie i przedstawienie do akceptacji szefowi sztabu zarządzenia łączności i zarządzenia bojowego	40-60° z
10.	Kierowanie opracowaniem pozostałych dokumentów planu łączności i koordynowanie ich z planami rodzajów wojsk	60-90°
11.	Meldowanie treści planu łączności szefowi sztabu - ewentualna korekta wcześniej wydanych zarządzeń	30-40°
12.	Wysłuchanie decyzji dowódcy batalionu łączności i zatwierdzenie planu bojowego użycia batalionu	40-50°
13.	Działalność kontrolno-organizatorska	30-40°

Jak widać z przedstawionej ramowej kolejności pracy szefa wydziału łączności metodą równoległego planowania, najważniejszą rolę odgrywa sam proces podjęcia decyzji organizacji systemu łączności, która stanowi podstawę do pracy wszystkich oficerów wydziału łączności, szefów łączności podległych oddziałów i pododdziałów oraz dowódcy i sztabu batalionu łączności.

2.2. Metodyka analizy zadania i oceny sytuacji pod względem łączności prowadzonej przez szefa wydziału łączności sztabu dywizji

Po otrzymaniu zarządzenia łączności sztabu przełożonego, szef wydziału łączności wraz z oficerami wydziału łączności zapoznaje się z nim przeprowadzając analizę: zamiaru organizacji systemu łączności sztabu przełożonego; sposobu i kolejności organizacji łączności ze sztabem przełożonym oraz jakie konieczne siły i środki w tym celu należy wydzielić; miejsca rozwinięcia, czasy gotowości i kierunki przesunięcia węzłów łączności stanowisk dowodzenia sztabu przełożonego; roli

i miejsca systemu łączności swojej dywizji w systemie łączności sztabu przełożonego; zadanie sił i środków łączności przesyłanych ze sztabu przełożonego; sposobu organizacji łączności współdziałania z sąsiadami i pododdziałami rodzajów wojsk; węzłów łączności i linii łączności budowanych i rozwijanych siłami dywizji, a narzuconych w zarządzeniu łączności sztabu przełożonego; organizację współdziałania pododdziałów łączności sztabu przełożonego z batalionem łączności dywizji; przedsięwzięć z zakresu wszechstronnego zabezpieczenia systemu łączności, organizację zabezpieczenia technicznego systemu łączności i PASUW; kolejność wprowadzania do pracy określonych danych eksploatacyjnych i rodzajów środków łączności; czasu gotowości systemu łączności, składania meldunków itp.

Podczas analizy zadania szef wydziału łączności rozpatruje:

- ① - cel działań bojowych dywizji;
- ② - zadanie, miejsce i rolę dywizji w działaniach bojowych i ugrupowaniu operacyjnym;
 - przewidywane działanie nieprzyjaciela;
 - siły i środki wzmocnienia dla dywizji;
 - zadania i kolejność współdziałania z sąsiadami oraz oddziałami /pododdziałami/ innych rodzajów wojsk;
 - czasy gotowości do walki.

Głównym celem procesu oceny sytuacji pod względem łączności jest poznanie wszystkich czynników mających wpływ na organizację systemu łączności. Im więcej tych czynników będziemy znali i konkretniej ocenimy ich wpływ na system łączności i pododdziały łączności tym lepsza i zasadniejsza będzie decyzja organizacji systemu łączności.

Ocena sytuacji obejmuje: ocenę nieprzyjaciela, ocenę wojsk własnych /w tym ocenę istniejącego systemu łączności i pododdziałów łączności/, ocenę obciążenia działania, ocenę /kalkulację/ czasu i innych czynników mających wpływ na wykonanie zadań stojących przed łącznością.

O c e n a _ n i e p r z y j a c i e l a :

W ocenie nieprzyjaciela szef wydziału łączności powinien przeanalizować i rozpatrzyć:

- zamiar działania i możliwy charakter jego oddziaływania na system łączności i pododdziały łączności dywizji;
- prognozowane straty sił i środków od broni masowego rażenia i pozostałych środków walki;
- możliwe oddziaływanie sił dywersyjnych, które mogą mieć wpływ na pracę i działanie pododdziałów łączności;

- skład, działanie i możliwości sił i środków WRE nieprzyjaciela, ich ugrupowanie i skład oraz prawdopodobne punkty kierowania WRE.

We wnioskach z oceny nieprzyjaciela szef wydziału łączności zobowiązany jest ustalić przedsięwzięcia mające na celu wyeliminowanie skutków oddziaływania nieprzyjaciela na system łączności i pododdziały łączności dywizji.

O c e n a _ w o j e k _ w ł a s n y c h :

Podczas oceny wojsk własnych szef wydziału łączności rozpatruje jak-ki wpływ będą miały na organizację systemu łączności:

- skład bojowy;
- położenie taktyczne, ugrupowanie bojowe, kierunek głównego uderzenia, zadania oddziałów, charakter działań bojowych, rozmach działań, gotowość dywizji do działań;
- w jakich okresach walki, które oddziały wykonują główne zadania;
- zadania WRE;
- kto, z kim i kiedy współdziała;
- organizacja stanowisk dowodzenia dywizji i oddziałów, ich przeznaczenie, miejsca rozwinięcia, kolejność ich przesuwania, sposób obrony i wzajemne odległości;
- sposoby podniesienia żywotności systemu dowodzenia.

We wnioskach z oceny wojsk własnych należy określić: parametry systemu łączności na rubieży wejścia do walki, z jakimi oddziałami i przy wykonywaniu jakich zadań potrzeba koniecznie zabezpieczyć ciągłą łączność; jakie przedsięwzięcia należy wykonać dla zabezpieczenia ciągłości dowodzenia podczas przesuwania i w wypadku obezwładnienia stanowisk dowodzenia; sposób wykorzystania PPD=3; między jakimi oddziałami i podczas wykonywania których zadań należy zapewnić łączność współdziałania; czas gotowości systemu łączności.

Ocena istniejącego systemu łączności i pododdziałów łączności dywizji sprowadza się do odpowiedzi na następujące pytania:

1. Możliwość wykorzystania działającego dotychczas systemu łączności dywizji, stacjonarnej sieci MON i pozostałych resortów państwa podczas przygotowania i wejścia do walki.
2. Jak będzie organizowana łączność ze sztabem przełożonym i sztabami współdziałającymi, jakie siły i środki łączności w tym celu należy wydzielić?
3. Jak organizowane jest kierowanie systemem i oddziałami łączności przez sztab przełożony?
4. Jaki jest skład, stan, możliwości i położenie batalionu łączności, kompanii łączności podległych oddziałów i pododdziałów dowodzenia szefów rodzajów wojsk oraz sił i środków przybyłych ze sztabu przełożonego i postawione przed nimi zadania?

5. Jaki jest stan i możliwości organów remontowych, organów zaopatrzenia w materiały i środki łączności?

6. Jakie zadania wykonywane są na korzyść dywizji przez organa zaopatrzenia i remontu sztabu przełożonego, jaki jest stan zapasów środków i materiałów eksploatacyjnych?

7. Jakie są możliwości obrony systemu łączności i batalionu łączności przed oddziaływaniem npla oraz stan kierowania systemem łączności i gotowości batalionu łączności do działań?

W odpowiedziach na te pytania należy określić: w jakim stopniu pododdziały łączności są w stanie wykonać zadania w oczekiwanych działaniach i jakie przedsięwzięcia należy podjąć w czasie przygotowania działań aby podwyższyć ich możliwości; w jakim stopniu istniejący system łączności zabezpiecza potrzeby dowodzenia wojskami i co należy przedsięwziąć dla podwyższenia jego możliwości; w jakim stopniu i w jakich etapach należy połączyć wysiłki sił i środków łączności dywizji, szefa kierunku łączności sztabu przełożonego i pododdziałów dowodzenia szefów rodzajów wojsk.

Oceniając zagrożenie uderzeniami broni masowego rażenia szef wydziału łączności analizuje: prawdopodobne straty w stanie osobowym i środkach łączności, stopień zdolności bojowej pododdziałów łączności i elementów systemu łączności, skalę i stopień skażeń w strefach rozprzestrzeniania się promieniotwórczych i trujących substancji oraz środków biologicznych; możliwości przebywania stanu osobowego, linii i węzłów łączności, które znalazłyby się w strefach skażenia, wielkości zniszczeń spowodowanych impulsem elektromagnetycznym, a także rejony, do których mogą być wyprowadzone pododdziały łączności /węzły łączności/ w celu przeprowadzenia zabiegów specjalnych.

We wnioskach z oceny zagrożenia bronią masowego rażenia należy określić: zdolność bojową pododdziałów łączności, elementów systemu łączności oraz główne zamierzenia dla jej odtworzenia; kolejność likwidacji skutków uderzeń bronią masowego rażenia w pododdziałach łączności i elementach systemu łączności; miarę bezpieczeństwa stanu osobowego działającego w terenie skażonym; drogi obejścia stref zniszczeń i skażeń.

O c e n a _ o b a z a r u _ d z i a ł a n i a _ d y w i z j i

Podczas oceny obczaru działania dywizji analizuje się fizyczno-geograficzne, klimatyczne, ekonomiczne, społeczno-polityczne warunki i charakter taktyczno-operacyjnego przygotowania terenu w aspekcie działań dywizji.

Oceniając warunki fizyczno-geograficzne i klimatyczne szef wydziału łączności analizuje:

- rzeźbę terenu, pokrycie roślinnością, naturalne warunki obrony i maskowania terenu, stan gruntu, możliwości poruszania się w terenie /drożność/;

- przeszkody wodne i możliwości zaopatrzenia się w wodę;
- porę roku, długość dnia i nocy;
- temperatury, opady, główne kierunki wiatrów;
- grubość pokrywy śnieżnej i głębokość zamarzania gruntu;
- zjawiska przyrody mające wpływ na pracę środków łączności /burze, zorze itp./.

Podczas oceny warunków ekonomicznych i społeczno-politycznych szef wydziału łączności analizuje:

- ilość, rozmieszczenie i możliwości zakładów przemysłu elektrotechnicznego i radioelektronicznego;
- stopień koncentracji ośrodków polityczno-administracyjnych i ich wpływ na rozwijanie i pracę systemu łączności;
- odnośnienie się ludności i możliwy charakter jej dywersyjnego działania.

Oceniając charakter operacyjno-taktycznego przygotowania terenu w obszarze działania dywizji szef wydziału łączności analizuje:

- rozmieszczenie i możliwości istniejących węzłów, ośrodków i linii łączności;
- rozgałęzienie, nawierzchnia i przepustowość drożni oraz stan lotnisk lub miejsc nadających się na lądowiska;
- rozmieszczenie i możliwości zakładów i warsztatów w zakresie produkcji i remontu wojakowego sprzętu łączności, położenie składów łączności itp.;
- rubieże zaporowe /tj. strefy zatopień, pożarów itp./.

We wnioskach z przeprowadzonej analizy należy określić: jakie trudności w organizacji i zabezpieczeniu systemu łączności spowodują warunki w obszarze działania i co konieczne należy przedsięwziąć w celu zmniejszenia ich wpływu; możliwość funkcjonowania węzłów i linii łączności, drożni i sieci lądowisk celem zabezpieczenia dowodzenia; na jakich kierunkach uderzenia i jakie środki łączności najważeliwiej wykorzystać; kierunki działania rozpoznania wojsk łączności.

K a l k u l a c j a /ocena/ _c_z_a_s_u_i

Kalkulacja czasu prowadzi do uzyskowania przez szefa wydziału łączności jakim okresem czasu dysponuje /od momentu otrzymania zadania do chwili gotowości systemu łączności/ i skalkulowania go tak aby wyko-

nać niezbędne czynności w tym okresie tj.: podjęcie decyzji; postawienie zadań szefom łączności i dowódcy batalionu łączności; przygotowanie batalionu łączności do wykonania postawionych mu zadań oraz przegrupowanie sił i środków węzłów łączności stanowisk dowodzenia dywizji do planowanych rejonów.

We wnioskach z przeprowadzonej kalkulacji czasu powinien być dokonany podział czasu z takim wyliczeniem, aby wszystkie przedsięwzięcia i prace wykonane były w wyznaczonym czasie.

Z analizy kolejności i treści oceny sytuacji pod względem łączności wynika, że szef wydziału łączności powinien dysponować licznymi i różnorodnymi danymi. Część tych danych poznaje szef wydziału łączności jeszcze w czasie pokoju przy poznawaniu przewidywanego teatru działań. Dane o stanie systemu i pododdziałów łączności wpływają od organów kierowania systemem łączności i dowódców elementów tego systemu, od dowódcy batalionu łączności; od przełożonego i podległych szefów łączności. Pozostałe dane szef wydziału łączności otrzymuje z decyzji dowódcy dywizji, wytycznych szefa sztabu dywizji, od oficerów sztabu oraz szefów rodzajów wojsk i służb.

Systematyczne i ciągłe gromadzenie oraz zdobywanie danych do oceny sytuacji pod względem łączności i podjęcia decyzji stanowi istotny element w pracy szefa wydziału łączności, oficerów wydziału łączności oraz dowódcy i sztabu batalionu łączności.

Ocena zagrożenia bronią masowego rażenia w okresie planowania prowadzi się na podstawie danych z prognozowania, a po wykonaniu uderzeń na bazie zamierzonych parametrów wybuchów, oceny sytuacji i skażeń i meldunków dowódcy batalionu łączności. Nisodrzowne wiadomości o parametrach wybuchów, strefach zagrożenia napływają do szefa wydziału łączności z wydziału operacyjnego, a o poziomie napromienienia w rejonach skażeń środkami trwałymi i biologicznymi - od wydziału operacyjnego, jak i od dowódców pododdziałów łączności.

Do oceny sytuacji pod względem łączności i w czasie jej trwania nieodzowne są obliczenia i kalkulacje, np.: kalkulacje czasu rozpoznania przez nieprzyjaciela systemu łączności, możliwa liczba jednocześnie zakłócanych przez nieprzyjaciela sieci i kierunków radiowych, prawdopodobne straty w siłach i środkach łączności itp.

W czasie obliczeń i kalkulacji wykonuje się liczne zestawienia w postaci tabel, schematów i wykresów, które wykorzystuje szef wydziału łączności podczas oceny sytuacji pod względem łączności i podjęcia decyzji. Niekiedy w celu udokładnienia wybranych problemów i otrzymania

informacji w procesie oceny sytuacji szef wydziału łączności może wyłączać oficerów wydziału łączności.

W zależności od konkretnej sytuacji i ilości danych wyjściowych metody prowadzenia oceny sytuacji pod względem łączności przez szefa wydziału łączności mogą być zróżnicowane i wielorakie. W przypadku posiadania pełnych danych wyjściowych, a także przy ograniczonym czasie w celu podjęcia decyzji, ocena sytuacji może stanowić jednoetapowy proces zakończony podjęciem decyzji. Taką formę oceny sytuacji pod względem łączności wybieramy przy metodzie planowania równoległego, a także w trakcie działań bojowych, kiedy decyzję należy podjąć niezwłocznie nawet przy posiadaniu fragmentarycznych danych. Natomiast kiedy dane wyjściowe napływają kolejno w ciągu stosunkowo długiego czasu, ocena sytuacji pod względem łączności będzie przebiegała się w wieloetapowy proces.

Podczas stosowania metody planowania równoległego z początku, na podstawie niepełnych danych wyjściowych, prowadzi się ocenę sytuacji pod względem łączności w celu wypracowania wstępnych założeń zamiaru organizacji systemu łączności. Następnie po przeprowadzeniu uaktualnienia posiadanych danych i otrzymaniu nowych, przeprowadza się ich analizę i na jej podstawie dokonuje się nieodwracalnych ustaleń w zamierze i w całej decyzji.

W procesie oceny sytuacji pod względem łączności konieczne należy ustalić właściwości, które są specyficzne w danej konkretnej sytuacji w porównaniu z ustaleniami regulaminów, instrukcji lub doświadczeniami z poprzednich działań i ich wpływu na organizację i ciągłość pracy systemu łączności.

W praktyce działania szefa i oficerów wydziału łączności sztabu dywizji trudno wydzielić przedział czasowy, w czasie którego ocenia się sytuację pod względem łączności. W praktyce w miarę otrzymywania kolejnych danych od razu się je ocenia i wykorzystuje w procesie podjęcia decyzji.

Przykład oceny sytuacji pod względem łączności prowadzonej przez szefa wydziału łączności sztabu dywizji przedstawiono w załączniku nr 1.

2.3. Metodyka podjęcia decyzji przez szefa wydziału łączności sztabu dywizji

W rezultacie analizy zadania, oceny sytuacji pod względem łączności, przeprowadzonych kalkulacji i wysłuchanych propozycji oficerów wydziału łączności, szef wydziału łączności osobiście podejmuje decyzję organizacji systemu łączności dywizji.

W decyzji szef wydziału łączności określa:

1. Zamiar organizacji systemu łączności.
2. Zadania batalionu łączności i pododdziałów łączności w oddziałach dywizyjnych.
3. Organizację współdziałania batalionu łączności z pododdziałami łączności sztabu przełożonego i sztabów podwładnych oraz oficerami kierującymi łącznością rodzajów wojsk.
4. Sposób wszechstronnego zabezpieczenia systemu łączności i zautomatyzowanego systemu dowodzenia.
5. Organizację kierowania systemem łączności.
6. Główne problemy pracy politycznej w batalionie łączności podczas przygotowania i prowadzenia działań.

Z a m i a r _ o r g a n i z a c j i _ s y s t e m u _ ł ą c z n o ś c i
n p ę c i

Zamiar organizacji systemu łączności stanowi myśl przewodnią decyzji. Określa on najważniejsze problemy, na bazie których rozpracowuje się pozostałe problemy decyzji i prowadzi się planowanie systemu łączności.

W zamiarze organizacji systemu łączności szef wydziału łączności określa:

1. Główne elementy ugrupowania bojowego, z którymi musi być zapewniona trwała łączność.
2. Strukturę polowej sieci łączności /ilość, kolejność rozwijania itp./.
3. Bezpośrednie relacje łączności pomiędzy stanowiskami dowodzenia.
4. Główne zadania wojskowej poczty polowej.
5. Ugrupowanie sił i środków łączności oraz odwód.
6. Trwałość łączności w wypadku obojętnienia i wypadnięcia z systemu dowodzenia poszczególnych stanowisk dowodzenia dywizji.
7. Sposób wykorzystania kanałów sieci łączności sztabu przełożonego.
8. Reżym pracy systemu łączności i sposób wykorzystania poszczególnych rodzajów łączności w czasie przygotowania i w toku działań.
9. Czas gotowości systemu łączności.

Podczas pracy metodą równoległego planowania i przy skrajnie ograniczonym czasie szef wydziału łączności w celu przyspieszenia procesu planowania ogłasza sam zamiar organizacji systemu łączności /przykład zamiaru przedstawiono w załączniku nr 2/ oficerom wydziału łączności

1. etapie in zadania związane z planowaniem systemu łączności i wykonaniem niezbędnych dokumentów. Oficerowie wydziału łączności przygotowują propozycje wstępnego zarządzenia bojowego dla dowódcy batalionu łączności i wstępnych zarządzeń łączności dla sztabów oddziałów. Po rozpatrzeniu i podpisaniu tych propozycji szef wydziału łączności przedstawia wstępne zarządzenie łączności sztabu dywizji szefowi sztabu do akceptacji i podpisu. Następnie szef wydziału łączności przekazuje wstępne zarządzenie łączności do podległych sztabów oddziałów, a wstępne zarządzenie bojowe do dowódcy batalionu łączności co pozwala na przystąpienie do wypracowania i podjęcia decyzji oraz planowania przez szefów łączności oddziałów systemu ~~organizacji~~ łączności, a przez sztab batalionu łączności bojowego użycia batalionu.

Wstępne zarządzenie łączności sztabu dywizji powinno zawierać:

- istotę zamiaru organizacji systemu łączności dywizji;
- sposób i terminy organizacji łączności z podwładnymi;
- sposób i terminy organizacji łączności współdziałania;
- miejsca rozmieszczenia węzłów łączności stanowisk dowodzenia, czas ich gotowości i kierunki ich przesuwania;
- sposoby wykorzystania i wszelkie ograniczenia w poszczególnych rodzajach środków łączności;
- organizację maskowania wiadomości;
- wytyczne organizacyjno-eksploatacyjne /np. kolejność nawiązywania łączności, dane o zmianie dokumentów eksploatacyjnych itp./.

Przykład wstępnego zarządzenia łączności sztabu dywizji pokazano w załączniku nr 3.

We wstępnym zarządzeniu bojowym dla batalionu łączności podaje się:

- charakter i przewidywany sposób działania nieprzyjaciela;
- charakter planowanych działań dywizji, w tym rozmieszczenie węzłów łączności stanowisk dowodzenia w początkowym i kolejnych etapach działań bojowych;
- planowaną organizację systemu łączności w początkowym i kolejnych etapach działań bojowych;
- planowane wykorzystanie sił i środków łączności batalionu łączności;
- przedsięwzięcia do realizacji w celu przygotowania batalionu łączności do wykonania zadania bojowego;
- termin gotowości batalionu łączności do wykonania zadania bojowego.

Przykład wstępnego zarządzenia bojowego dla dowódcy batalionu łączności pokazano w załączniku nr 4.

Po ogłoszeniu zamiaru organizacji systemu łączności dywizji i przekazaniu wstępnych zarządzeń łączności i wstępnego zarządzenia bojowego szef wydziału łączności kontynuuje pracę nad podjęciem decyzji.

Zadania batalionu łączności

Podczas określania zadania dla batalionu łączności szef wydziału łączności uwzględnia jego stan, gotowość bojową i dylokację. Na podstawie tych danych prowadzi kalkulacje i obliczenia co do bojowego użycia i składu węzłów łączności oraz samodzielnie występujących środków łączności.

Organizacja współdziałania

Organizując współdziałanie między siłami i środkami budującymi węzły łączności i linie łączności oraz siłami i środkami łączności sztabu przełożonego i podwładnych, szef wydziału łączności określa granice odpowiedzialności, zakres udziału w wykonaniu zadań, sposób oddawania kanałów łączności itp. Współdziałanie organizuje się według miejsca, czasu i zadania.

Wzzechstronne zabezpieczenie systemu łączności i PASUW

W tej części decyzji, która obejmuje wzzechstronne zabezpieczenie systemu łączności i zautomatyzowanego systemu dowodzenia /PASUW/ szef wydziału łączności określa:

1. Główne przedsięwzięcia zabezpieczenia bojowego systemu łączności i jego elementów składowych wraz z batalionem łączności.
2. Zapasy ruchome i ich podział między organa zaopatrzenia oraz prowadzące działania bojowe wojska.
3. Sposób zaopatrywania oddziałów i pododdziałów w środki i materiały łączności z uwzględnieniem potrzeb wynikłych w toku działań.
4. Sposób organizacji pracy pododdziału remontowego i kierunek przesunięcia.
5. Podział limitów w celu odtworzenia środków łączności dla potrzeb pododdziałów i tyłów.

Organizacja kierowania systemem łączności

W zakresie organizacji kierowania systemem łączności szef wydziału łączności określa:

1. Strukturę systemu kierowania i sposób przesuwania punktu kierowania systemem łączności.
2. Przydział poszczególnych osób funkcyjnych do punktu kierowania systemem łączności oraz na poszczególne stanowiska dowodzenia dywizji.

3. Sposób kierowania systemem łączności w wypadku obezwładnienia punktu kierowania.

4. Organizację łączności między punktem kierowania a poszczególnymi elementami systemu łączności i stanowiskiem dowodzenia batalionu łączności.

Po określeniu powyższych zagadnień w następnej kolejności szef wydziału łączności po zgromadzeniu nowych i uaktualnieniu posiadanych danych finalizuje pracę przy wypracowaniu decyzji. Do tego czasu na mapie roboczej szefa wydziału łączności powinna być przedstawiona decyzja organizacji systemu łączności poparta niezbędnymi kalkulacjami, opracowane zarządzenia łączności i zarządzenie bojowe.

Podczas pracy nad wypracowaniem decyzji szef wydziału łączności wysłuchuje propozycji oficerów wydziału łączności na interesujące go problemy, poleca im przygotowanie obliczeń i kalkulacji, zabezpieczając tym fachowe rozwiązanie problemów organizacji systemu łączności w określonym terminie.

Przed podjęciem decyzji szef wydziału łączności zapoznaje się z przyjętą organizacją łączności wojsk rakietowych i artylerii dywizji, wojsk OPL, SOAS i GDBL oraz zatwierdza rozdział kanałów sieci łączności wydzielanych dla ich potrzeb.

Dysponując odpowiednią ilością czasu szef wydziału łączności może wypracowywać kilka możliwych wariantów organizacji systemu łączności, najbardziej racjonalny wybiera po przeprowadzeniu analizy, porównaniu obliczeń i kalkulacji, każdego z tych wariantów, prowadzonych z udziałem oficerów wydziału łączności.

W toku działań bojowych, podczas licznych zmian sytuacji szefowi wydziału łączności nieraz przyjdzie podjąć decyzję, w sytuacji której nie przewidywał w planie łączności. Czas przeznaczony do podjęcia decyzji w takich sytuacjach będzie skrajnie ograniczony. Dlatego też szef wydziału łączności przy podejmowaniu decyzji nie będzie wysłuchiwał oficerów wydziału łączności i osobiście będzie stawiał zadania podwładnym.

Po uderzeniach bronią masowego rażenia i silnym naruszeniu systemu łączności szef wydziału łączności będzie musiał podjąć decyzję w skrajnie ograniczonym czasie i na podstawie szczątkowych danych o stanie systemu i batalionu łączności oraz pododdziałów łączności oddziałów. W pierwszej kolejności nieodwrotnie podejmie decyzję w sprawie przywrócenia naruszonej łączności z najważniejszymi elementami ugrupowania bojowego dywizji wykorzystując do tego ocalałe linie i węzły łączności.

a także najbardziej mobilne środki znajdujące się w odwodzie.

W drugiej kolejności będzie decydował, jak odtwarzać kierowanie systemem i batalionem łączności, a także całego systemu łączności i przywrócenie gotowości i zdolności bojowej batalionu łączności.

W trzeciej kolejności zdecyduje jak organizować system łączności w kolejnych działaniach bojowych i na tej podstawie wnosi nieodpowzialne zmiany w planie łączności.

W tym świetle, metodyka podjęcia decyzji organizacji systemu łączności w zależności od konkretnych uwarunkowań będzie miała swoją specyfikę, którą powinien uwzględnić szef wydziału łączności podczas organizowania działalności swojej i oficerów wydziału łączności sztabu dywizji.

Przykład decyzji szefa wydziału łączności dywizji przedstawiono w załączniku nr 5.

W celu postawienia zadań do rozwinięcia systemu łączności na bazie podjętej decyzji opracowuje się:

1. Zarządzenie łączności sztabu dywizji dla każdego sztabu podległego wraz z załącznikami.
2. Zarządzenie bojowe dla dowódcy batalionu łączności wraz z załącznikami.

Zarządzenie łączności jest ważnym dokumentem, w którym stawia się zadanie organizacji łączności podległemu sztabowi. Powinno ono docierać do podległych sztabów razem z rozkazem bojowym. Zarządzenie łączności może być wykonane w postaci tekstu, jak i na sformalizowanym druku w celu przekazania w kanałach łączności.

W zarządzeniu u łączności podaje się:

1. Miejsca rozwinięcia i czasy gotowości węzłów łączności stanowisk dowodzenia oraz kierunek ich przesunięć w toku działań.
2. Planowane miejsca rozwinięcia stacji pośrednich lub punktów retransmisyjnych w obciążeniu działania dywizji /np. podczas działań w górach/.
3. Pomiędzy którymi stanowiskami dowodzenia i jaką zorganizować łączność.
4. Sposób organizacji łączności przez szczebel dowodzenia.
5. Sposób organizacji i zabezpieczenie łączności współdziałania.
6. Polecenia zabezpieczające nieprzerwaną łączność podczas zmiany stanowisk dowodzenia.
7. Zalecenia w ramach obrony systemu łączności przed oddziaływaniem środków walki radioelektronicznej nieprzyjaciela.
8. Reżymy pracy środków łączności.

9. Miejsca rozwinięcia i kierunek przesuwania punktu wymiany wojskowej poczty polowej oraz WSP.

10. Rejonny rozmieszczenia lądowisk dla samolotów i śmigłowców łączności.

11. Czasy gotowości łączności i składania meldunków łączności.

12. Inne wytyczne organizacyjno-eksploatacyjne wg potrzeb.

13. W postaci załączników:

- tabele danych radiowych i radiotelefonicznych z wytycznymi organizacyjno-eksploatacyjnymi;

- tabele przydziału danych do organizacji łączności dla oddziałów i pododdziałów dywizji;

- tabele danych radioliniowych z wytycznymi organizacyjno-eksploatacyjnymi;

- wytyczne do organizacji łączności kodowej;

- tabelę kryptonimów i adresów radiowych Wł. oraz sygnałów rozpoznawczych osób funkcyjnych dywizji wraz z instrukcją korzystania z niej.

W zależności od konkretnych uwarunkowań taktyczno-operacyjnych przygotowania i prowadzenia walki, w zarządzeniu łączności można uwzględnić i inne dane. Do zarządzenia załącza się dokumenty niezbędne do kierowania łącznością.

Przykład zarządzenia łączności sztabu dywizji pokazano w załączniku nr 6.

Z a r z ą d z e n i e _ b o j o w e

W zarządzeniu bojowym dla dowódcy batalionu łączności podaje się:

1. Dane o sytuacji taktycznej w zakresie niezbędnym do wykonania zadań.

2. Miejsca rozmieszczenia węzłów łączności stanowisk dowodzenia dywizji w rejonie wyjściowym i kierunki przesuwania w toku walki.

3. Ogólny zamiar organizacji systemu łączności.

4. Zadania batalionu łączności oraz kolejność i czas ich wykonania.

5. Reżimy pracy środków łączności.

6. Organizacja kierowania.

7. Czasy składania meldunków.

W postaci załączników:

- tabele danych radiowych i radiotelefonicznych /co pracy w relacjach z przełożonym i podwładnymi/, z wytycznymi organizacyjno-eksploatacyjnymi;

- tabelę danych radioliniowych z wytycznymi organizacyjno-eksploatacyjnymi;

- wyciąg z planu wymiany przesyłek pocztowych;
- schemat wykorzystania kanałów i instalowania urządzeń końcowych wraz z kolejnością ich rozwijania na poszczególnych stanowiskach dowodzenia;
- tabelę kryptonimów i adresów radiowych węzłów łączności oraz sygnałów rozpoznawczych osób funkcyjnych;
- tabelę przydziału danych do organizacji łączności w batalionie łączności;
- tabele dokumentów kluczowych;
- tabelę sygnałów dowodzenia i alarmowania.

Wiele z tych dokumentów wysyła się wcześniej, sukcesywnie w miarę wykonywania. Wtedy w zarządzeniu bojowym powołujemy się tylko na numer plansz przewodniego sztabu dywizji.

Przykład zarządzenia bojowego dla dowódcy batalionu łączności pokazano w załączniku nr 7.

Na podstawie podjętej przez szefa wydziału łączności decyzji organizacji systemu łączności i pod jego kierownictwem wydział łączności sztabu dywizji planuje system łączności w działaniach bojowych.

Podstawowym dokumentem, obrazującym organizację systemu łączności dywizji w działaniach jest PLAN ŁĄCZNOŚCI, który wykonuje się w formie tabelarycznej. Na szczeblu dywizji plan łączności obejmuje:

- schemat łączności radiowej;
- schemat łączności radioliniowej i przewodowej;
- schemat wojskowej poczty polowej;
- schemat łączności kodowej;
- rozliczenie sił i środków łączności.

Poszczególne dokumenty składowe planu łączności wykonywane są sukcesywnie podczas procesu planowania systemu łączności zgodnie z obowiązującymi wzorami. Zgodnie z rozpatrywanym tokiem pracy szefa wydziału łączności powinny one być wykonane w ciągu 3-4 godzin od chwili otrzymania zarządzenia łączności sztabu nadrzędnego. Nie później niż po upływie tego czasu oficerowie wydziału łączności powinni być gotowi przedstawić wszystkie te dokumenty szefowi wydziału łączności. W czasie zapoznawania się z tymi dokumentami szef wydziału łączności przygotowuje się do zameldowania treści planu łączności szefowi sztabu dywizji. Dokument "Plan łączności" po podpisaniu, szef wydziału łączności przedstawia do zatwierdzenia szefowi sztabu dywizji.

Proces przygotowania meldunku planu łączności dla szefa sztabu dywizji to składowa analiza prowadzona przez szefa wydziału łączności, treści dokumentów planu łączności w obecności oficerów wydziału łączności.

ści i ich krótkich wyjaśnień na niektóre problemy organizacji systemu łączności.

Podstawę meldunku planu łączności stanowi jego część tabelaryczna woparta treścią mapy roboczej szefa wydziału łączności.

Meldunek powinien być krótki, treściwy i uzasadniony kalkulacjami, ściśle odzwierciedlać decyzję dowódcy i wytyczne szefa sztabu oraz możliwości sił i środków łączności. W meldunku planu łączności dla szefa sztabu dywizji powinno być przedstawione:

1. Ukompletowanie i stan gotowości batalionu łączności.
2. Ugrupowanie batalionu łączności oraz postawione mu zadanie.
3. Organizacja systemu łączności w rejonie wyjściowym /natarcia/ lub w czasie przechodzenia z natarcia do obrony.
4. Struktura telekomunikacyjnej sieci pierwotnej.
5. Organizacja bezpośrednich linii łączności.
6. Rodzaj i ilość relacji łączności organizowanych pomiędzy stanowiskami dowodzenia.
7. Przedsięwzięcia podjęte w celu zabezpieczenia ciągłości łączności.
8. Organizacja łączności w najważniejszych etapach działań i w sytuacjach krytycznych.
9. Łączność współdziałania.
10. Organizacja łączności wojskowej poczty polowej.
11. Wzajemne zabezpieczenie systemu łączności i zautomatyzowanego systemu dowodzenia.
12. Kierowanie systemem i batalionem łączności.
13. Odwód i jego zadanie.
14. Przewidywane oddziaływanie nieprzyjaciela na system łączności i podejmowane przedsięwzięcia w celu jego obrony.
15. Prośby szefa wydziału łączności do szefa sztabu.

Przykład meldunku treści planu łączności szefa wydziału łączności dla szefa sztabu dywizji przedstawiono w załączniku nr 8.

Po zatwierdzeniu "Planu łączności" przez szefa sztabu i w wypadku wprowadzenia w nim istotnych zmian szef wydziału łączności koryguje w zależności od potrzeb wcześniej wydane zarządzenia. Następnie szef wydziału łączności wraz z oficerami wydziału podejmuje działalność organizatorsko-kontrolną i udziela niezbędnej pomocy dowódcy batalionu i podległym szefom łączności oddziałów.

3. ANALIZA ZADANIA, OCENA SYTUACJI I PODJĘCIE DECYZYJI PRZEZ DOWÓDCĘ BATALIONU ŁĄCZNOŚCI

3.1. Kolejność i treść pracy dowódcy i sztabu batalionu łączności podczas podjęcia decyzji, planowania bojowego użycia batalionu łączności i stawiania zadań

Kolejność i treść pracy dowódcy i sztabu batalionu łączności podczas procesu podjęcia decyzji i planowania bojowego użycia batalionu łączności oraz stawiania zadań, uwarunkowana jest przyjętymi metodami pracy szefa łączności i wydziału łączności sztabu dywizji w czasie planowania i organizowania systemu łączności do działań bojowych.

Organizacja pracy dowódcy i sztabu batalionu łączności określona jest również konkretnymi warunkami położenia, charakterem otrzymanych zadań i narzuconymi terminami gotowości batalionu łączności do wykonania postawionych zadań.

W każdych okolicznościach działalność dowódcy i sztabu batalionu łączności powinna charakteryzować się wysoką operatywnością, organizacją, możliwością wykonania nieodzownej pracy w jak najkrótszym czasie tak, aby zabezpieczyć pododdziałom batalionu maksimum czasu dla niezbędnego przygotowania się w celu wykonania zadania.

Praca dowódcy i sztabu batalionu łączności podczas przygotowania i wykonywania otrzymanych zadań może odbywać się metodą kolejnego lub równoległego działania /planowania/.

Metoda pracy równoległej jest główną metodą działania dowódcy i sztabu batalionu łączności. Wymaga to jednak, aby cała praca dowódcy i sztabu batalionu łączności była dokładnie zaplanowana i wykonywana w ściśle określonej kolejności.

Praca dowódcy i sztabu batalionu łączności podczas przygotowania i wykonywania otrzymanych zadań w celu lepszego zobrazowania może być umownie podzielona na następujące etapy:

- I etap - określenie zamiaru działania i przekazanie wstępnych zarządzeń bojowych pododdziałom;
- II etap - zakończenie pracy nad podjęciem decyzji;
- III etap - postawienie zadań pododdziałom;
- IV etap - zakończenie pracy nad planem bojowego użycia batalionu łączności;
- V etap - sprawdzenie i zatwierdzenie planów bojowego użycia pododdziałów;
- VI etap - kontrola i udzielenie pomocy pododdziałom batalionu.

Po otrzymaniu wstępnego zarządzenia bojowego od szefa wydziału łączności, dowódca batalionu łączności analizuje zadanie i zapoznaje z nim zastępców i szefa sztabu. Oficerowie sztabu nanoszą na mapę roboczą dowódcy batalionu łączności niezbędne dane o sytuacji i otrzymanym zadaniu.

Po zrozumieniu zadania dowódca batalionu łączności dokonuje kalkulacji czasu, wydaje wytyczne szefowi sztabu i zastępcom w celu przygotowania danych, niezbędnych przy podejmowaniu decyzji, a także o zapoznaniu dowódców pododdziałów i sztabu batalionu z otrzymanymi zadaniami.

Po wytycznych dowódcy szef sztabu przeprowadza zapoznanie sztabu z otrzymanym zadaniem, podaje kolejność pracy dowódcy i sztabu, wydaje zarządzenia w celu przygotowania danych i kalkulacji niezbędnych do podjęcia decyzji przez dowódcę /kto, jakie i w jakim czasie przygotuje/, o sposobie opracowania "PLANU BOJOWEGO UŻYCIA BATALIONU ŁĄCZNOŚCI" oraz terminach przygotowania głównych dokumentów.

Po przeprowadzonej analizie otrzymanego zadania dowódca batalionu łączności przystępuje do oceny sytuacji. Po ocenie sytuacji, wysłuchaniu swoich zastępców i wyciągnięciu określonych wniosków, osobiście wypracowuje zamiar działań, następnie ogłasza go podwładnym i wydaje wytyczne sztabowi do planowania bojowego użycia batalionu łączności oraz wydania wstępnych zarządzeń bojowych.

Po ogłoszeniu zamiaru działania dowódca batalionu łączności kontynuuje pracę nad wypracowaniem decyzji. W określonym w grafiku czasie pracy dowódca wysłuchuje meldunków swoich zastępców w zakresie interesujących go problemów.

W tym etapie, zgodnie z zamiarem dowódcy batalionu łączności, sztab pracuje przy wykonaniu mapy roboczej dowódcy, wykonuje dokumenty planu bojowego użycia batalionu łączności oraz projekt rozkazu bojowego dla pododdziałów.

Z chwilą otrzymania zarządzenia bojowego ze sztabu dywizji, dowódca batalionu łączności wspólnie z zastępcami i szefem sztabu analizuje je, uściślając decyzję i zadania bojowe pododdziałom. Sztab wnosi niezbędne uzupełnienia i zmiany do planu bojowego użycia batalionu łączności. Po zakończeniu pracy nad podjęciem decyzji, dowódca ogłasza je podwładnym i stawia zadania pododdziałom.

Podstawowym sposobem postawienia zadań bojowych pododdziałom jest wydanie rozkazu bojowego. Po postawieniu zadania bojowego pododdziałom, dowódca i sztab opracowuje dokumenty niezbędne do dowodzenia batalionem łączności.

Sztab batalionu szczegółowo opracowuje dokumenty planu bojowego użycia batalionu łączności i mapę roboczą dowódcy batalionu łączności. Szef sztabu w przyjętym czasie gotowości zasadniczych dokumentów przedstawia je do wglądu i akceptacji przez dowódcę batalionu łączności.

Zgodnie z terminem podanym w zarządzeniu bojowym szefa wydziału łączności, dowódca batalionu łączności przedstawia do zatwierdzenia szefowi wydziału łączności "PLAN BOJOWEGO UŻYCIA BATALIONU ŁĄCZNOŚCI". Następnie, gdy zaistnieje taka potrzeba, stawia zadania sztabowi w celu dopracowania "planu" i uściślenia zadań podwładnym.

Kontrola stanu przygotowania pododdziałów do wykonania zadań bojowych prowadzona jest przez dowódcę i sztab batalionu łączności z udziałem zastępców poprzez pracę dowódcy i pozostałych osób funkcyjnych w pododdziałach, poznania działania dowódców pododdziałów i okazanie im pomocy na miejscu.

Czas pracy oficerów w pododdziałach zgodnie z zaleceniami dowódcy określa szef sztabu ujmując go w treści planu kontroli i pomocy.

Kontrola i pomoc może obejmować: terminowość otrzymania i poprawne zrozumienie przez podwładnych otrzymanych zadań bojowych; terminowość i zakres wykonania dokumentów planistycznych; terminowość i zakres wykonania przedsięwzięć w celu przygotowania się do wykonania zadania; zabezpieczenie pododdziałów w środki materiałowe itp.

3.2. Metodyka analizy zadania i oceny sytuacji prowadzonej przez dowódcę batalionu łączności

Po otrzymaniu zarządzenia bojowego /wstępnego zarządzenia bojowego/ szefa wydziału łączności, dowódca batalionu łączności wspólnie z zastępcami i szefem sztabu zapoznaje się z nim i analizuje:

1. Ogólne zadanie dywizji.
2. Miejsca i terminy rozwinięcia węzłów łączności stanowisk dowodzenia sztabu przełożonego) oraz kolejność ich przesuwania.
3. Zamiar organizacji systemu łączności szefa wydziału łączności.
4. Zadania i rola batalionu w systemie łączności.
5. Kolejność i terminy rozwijania linii i węzłów łączności, a także sposób współdziałania z innymi pododdziałami łączności.
6. Termin /czas/ gotowości batalionu łączności do wykonania zadań itp.

Na tej podstawie dowódca batalionu łączności określa kolejność swojej pracy, pracy sztabu, służb i pododdziałów, którą przedstawia się w formie grafiku z konkretnym rozliczeniem czasu przeznaczanego na wy-

konanie wezyetkich przedsięwzięć przygotowujących do wykonanie zadania.

Podjęcie uzasadnionej decyzji w celu bojowego użycia batalionu łączności może opierać się tylko na bazie wezechetronnie i głęboko przeprowadzonej ocenie sytuacji.

O c e n a _ s y t u a c j i

Ocena sytuacji prowadzona przez dowódcę batalionu łączności sprowadza się do następujących głównych problemów:

1. Ocena nieprzyjaciela.
2. Ocena wojsk własnych, a w tym także stan możliwości podległych pododdziałów.
3. Ocena rejonu działania batalionu łączności.
4. Kalkulacja /ocena/ czasu.

O c e n i e j ę c n i e p r z y j a c i e l a, dowódca batalionu łączności analizuje i ustala:

1. Prawdopodobny charakter jego działań.
2. Charakter ogniowego oddziaływania środków rażenia nieprzyjaciela na elementy systemu łączności rozwijane i obsługiwane przez batalion łączności.
3. Możliwe /przewidywane/ straty batalionu łączności.
4. Jakie działania mogą przedsięwziąć środki walki radioelektronicznej nieprzyjaciela na system łączności.

We wnioskach należy określić przedsięwzięcia, które należy wykonać aby zmniejszyć skutki ogniowego i radioelektronicznego oddziaływania nieprzyjaciela.

Podczas o c e n y _ w o j s k _ w ł a s n y c h ustala:

1. Zadanie dywizji.
2. Tempo działania wojsk.
3. Rejony planowanych rozwinięć stanowisk dowodzenia i kierunki ich przesunięcia.
4. Organizację dowodzenia wojskami w wypadku obezwładnienia stanowiska dowodzenia dywizji.

We wnioskach z oceny wojsk własnych należy określić:

- od których stanowisk dowodzenia i z jakimi oddziałami i podczas wykonywania jakich zadań należy zabezpieczyć nieprzerwaną łączność;
- jak zabezpieczyć ciągłość łączności w czasie przeuwania stanowisk dowodzenia i podczas wyjazdu dowódcy do wojsk;
- jakie normy należy przyjąć w celu terminowego rozwijania węzłów i linii łączności.

O c e n a p o d l e g ł y c h p o d o d d z i a ł ó w o b e j -
m u j e :

1. Położenie elementów systemu łączności rozwijanych i obsługiwanych przez batalion łączności.
2. Ukompletowanie w stan osobowy i technikę łączności.
3. Stopień przygotowania i gotowości bojowej stanu osobowego oraz jego stan moralno-polityczny.
4. Doświadczenie i organizatorskie umiejętności osób funkcyjnych sztabu batalionu łączności oraz dowódców pododdziałów i elementów łączności.
5. Stan techniki łączności i jej możliwości, zabezpieczenie batalionu łączności w środki materiałowe.
6. Ilość i stan środków dowodzenia /na potrzeby bż/.
7. Z jakimi pododdziałami łączności należy współdziałać.

Na podstawie oceny stanu podległych pododdziałów dowódca określa:

- możliwości wykonania oczekujących zadań posiadanymi siłami i środkami;
- jak można podnieść możliwości podległych pododdziałów w tej sytuacji i zapewnić wykonanie otrzymanych zadań w określonym przez szefa wydziału łączności czasie;
- jakie siły i środki łączności niezbędnie należy wydzielić dla rozwinięcia węzłów, linii łączności i do odwodu;
- kiedy i dokąd należy przegrupować siły i środki łączności;
- drogi narezu do rejonów rozwinięcia, jak najlepiej wykorzystać lokalne środki łączności;
- kiedy, w jakim czasie i jakie przybywają środki wzmocnienia;
- z jakimi pododdziałami łączności należy zorganizować ścisłe współdziałanie.

Podczas oceny zagrożenia bronią masowego rażenia określa: charakter skażenia terenu, stopień promieniowania, które pododdziały mogą znaleźć się w strefach skażeń, które linie łączności i środki łączności mogą znaleźć się w promieniu niebezpiecznego działania impulsu elektromagnetycznego. Ocenia możliwe straty pododdziałów łączności, ich stan i zdolność bojową, możliwości przebywania stanu osobowego w strefach skażeń.

We wnioskach z oceny zagrożenia bronią masowego rażenia określa się stan zdolności bojowej pododdziałów i sposób jej przywracania. Określa się przedsięwzięcia w zakresie obrony i likwidacji skutków uderzeń bronią masowego rażenia.

Podczas oceny rejonu działania batalionu łączności należy uwzględnić:

1. Ukształtowanie terenu.
2. Liczbę naturalnych i sztucznych przeszkód.
3. Warunki obrony przed bronią masowego rażenia.
4. Warunki obserwacji i maskowania.
5. Ilość i stan dróg.
6. Przepuszczalność i warunki manewru po tych drogach.
7. Ilość i wydajność źródeł zaopatrywania się w wodę.
8. Przydatność wody do picia i potrzeb techniki.
9. Ilość przeszkód wodnych i przepraw.
10. Warunki klimatyczne, prędkości i kierunki wiatrów, głębokość zamarzania gruntu.
11. Długość dnia i nocy.
12. Możliwy charakter działań dywersyjnych ze strony ludności z tego rejonu.

W trakcie oceny rejonu działań określa się jego wpływ na pracę podległych pododdziałów podczas wykonywania zadań bojowych.

We wnioskach należy przyjąć ustalenia nieodzowne dla wyeliminowania lub osłabienia ujemnego wpływu rejonu działań na wykonanie zadań bojowych, i przedsięwzięcia mające na celu przygotowanie stanu osobowego i techniki łączności do pracy w konkretnych warunkach tego rejonu.

K a l k u l a c j a /ocena/ c z a s u obejmuje określony przedział czasowy, który przeznaczono na organizację zabezpieczenia bojowego batalionu łączności i wykonania zadań w rejonie wyjściowym.

Zasadniczy wniosek z oceny czasu sprowadza się do takiego rozliczenia czasu, aby można było wykonać cały kompleks przedsięwzięć z zakresu organizacji zabezpieczenia bojowego batalionu łączności w nakazanym przez szefa wydziału łączności czasie.

Uogólniając wnioski z oceny sytuacji dowódca batalionu łączności określa:

1. Przygotowanie i gotowość batalionu do wykonania postawionego zadania.

2. Przedsięwzięcia niezbędne do wykonania w celu jak najlepszego wykonania zadania.

3. Jaka pomoc jest nieodzowna ze strony szefa wydziału łączności.

Dane o sytuacji łączności dowódca batalionu łączności otrzymuje z licznych źródeł. Do nich zalicza się: wydział łączności sztabu dywizji; sztab batalionu łączności; podległe i współdziałające pododdziały łączności; różnego rodzaju dokumenty /mapy, meldunki itp./.

Z wydziału łączności sztabu dywizji dowódca otrzymuje dane o: nieprzyjacielu; wojskach własnych; sytuacji zagrożenia bronią masowego rażenia; czasach /terminach/ gotowości do wykonania oczekujących zadań.

Dane te dowódca batalionu łączności otrzymuje we wstępnym zarządzeniu bojowym i w zarządzeniu bojowym szefa łączności dywizji. Część danych powinna być stale znana dowódcy batalionu łączności. Do nich zaliczyć trzeba dane o stanie podległych pododdziałów łączności.

Na podstawie zapoznania się z mapami, opisami terenu w rejonie działań, a także drogą rekonstrukcji dowódca otrzymuje dane o przewidywanym rejonie działania batalionu łączności.

Systematyczne i aktualne w czasie gromadzenia danych do oceny sytuacji i podjęcia decyzji jest zasadniczym zadaniem dowódcy i sztabu batalionu łączności.

W ocenie sytuacji uczestniczą zastępcy dowódcy i szef sztabu, którzy powinni być gotowi do udzielania wyjaśnień na interesujące dowódcę zagadnienia.

W zależności od konkretnej sytuacji, posiadanego czasu i zgromadzonych danych, metodyka prowadzenia oceny może być różna. Przy dostatecznej ilości czasu i posiadaniu zasadniczych danych wyjściowych, dowódca batalionu łączności może kolejno i w sposób drobiazgowy przeanalizować wszystkie elementy składowe procesu oceny sytuacji. Taki tryb postępowania będzie przyjmowany przy metodzie kolejnego planowania bojowego użycia batalionu łączności.

Przy ograniczonym czasie dowódca batalionu łączności powinien dokonać oceny najważniejszych i decydujących danych z sytuacji. Ocenę pozostałych danych może prowadzić po uaktualnieniu posiadanych i otrzymaniu nowych podczas wypracowywania decyzji do bojowego użycia batalionu łączności. Dowódca batalionu łączności może prowadzić ocenę sytuacji ograniczając się tylko do uczestnictwa szefa sztabu, a jedynie w wypadkach nieodzownych zadawać pojedyncze pytania zastępcom. Taka metodyka oceny sytuacji przyjmowana jest jako podstawowa podczas pracy metodą planowania równoległego. Przykład oceny sytuacji przez dowódcę batalionu łączności pokazano w załączniku nr 9.

3.3. Metodyka podjęcia decyzji przez dowódcę batalionu łączności

W rezultacie przeprowadzonej analizy zadania, ocenie sytuacji i poczynionych obliczeń dowódca batalionu łączności podejmuje d e c y z j ę, w której określa:

1. Zamiar bojowego użycia batalionu podczas rozwijania elementów systemu łączności.

2. Zadania dla podległych pododdziałów.

3. Sposób współdziałania przy wykonywaniu zadań.

4. Sposób zabezpieczenia działania pododdziałów.

5. Sposób dowodzenia batalionem łączności.

6. Zadania do pracy politycznej.

Podstawę decyzji stanowi zamiar. W z a m i a r z e dowódcy batalionu łączności określa:

1. Miejsca rozwinięcia zasadniczych elementów węzłów łączności /stacji telefonicznej, stacji telegraficznej itp./.

2. Główne i zapasowe trasy linii łączności i ewentualne miejsca rozwinięcia stacji pośrednich lub punktów retransmisyjnych.

3. Wyznaczone siły i środki do rozwinięcia określonych węzłów i linii łączności.

4. Sposób i kolejność rozwijania węzłów i linii łączności.

5. Sposób przekazywania i przyjmowania kanałów na węzłach łączności stanowisk dowodzenia.

6. Odwód sił i środków łączności, sposób jego przesuwania i możliwe warianty wykorzystania.

7. Sposób zwijania i przesuwania węzłów łączności, drogi narezu oraz sposób zwijania linii łączności.

Podczas pracy nad podjęciem decyzji dowódca batalionu łączności na podstawie wypracowanego zamiaru stawia zadania pododdziałom z uwzględnieniem ich ukończenia, gotowości bojowej, doświadczenia, wybierając dla wykonania pierwszoplanowych zadań najbardziej przygotowane.

Organizując współdziałanie pododdziałów, dowódca określa granice odpowiedzialności, stopień zaangażowania współdziałających przy wykonaniu wspólnych zadań itp.

Ważne miejsce w decyzji dowódcy batalionu łączności zajmują zagadnienia technicznego i kwatermistrzowskiego zabezpieczenia, w tym zakresie powinien on określić zapasy, sposób ich rozdziału i uzupełnienia, organizację remontu uszkodzonego sprzętu i środków łączności, określić przewidywane straty podczas wykonywania zadania bojowego i sposób przywracania zdolności bojowej pododdziałów, organizację zabezpieczenia kwatermistrzowskiego.

Wypracowując decyzję, dowódca batalionu łączności sporo uwagi poświęca problemowi dowodzenia i określa: organizację stanowiska /punktu/ dowodzenia i sposób jego przesuwania; obsadę stanowiska /punktu/

dowodzenia; sposób przekazania dowodzenia w wypadku obezwładnienia etanowiska /punkty/ dowodzenia i jak organizuje się łączność dla potrzeb dowodzenia batalionem łączności.

Na zakończenie w decyzji na bazie wspólnych zadań postawionych przez wydział polityczny i szefa wydziału łączności dywizji, dowódca batalionu łączności określa konkretne zadania pracy politycznej ukierunkowane na jak najlepsze przygotowanie etanu osobowego batalionu do wykonania zadania bojowego.

Proces podjęcia decyzji przez dowódcę batalionu łączności ma następujący przebieg.

Z chwilą otrzymania wspólnego zarządzenia bojowego ze sztabu dywizji dowódca batalionu łączności zapoznaje się z nim, analizuje zadanie i przystępuje do oceny sytuacji i wypracowania zamiaru bojowego użycia batalionu łączności. Zamiar bojowego użycia batalionu dowódca wypracowuje o s o b i ś c i e. Podczas wypracowania zamiaru dowódca batalionu łączności wykorzystuje dane i kalkulacje przygotowane przez sztab batalionu. Dane te w zależności od przeznaczenia i treści powinny być przygotowywane z góry w postaci schematów, notatek, tabel, wykresów i uzupełniane na bieżąco w zależności od konkretnych potrzeb i zaistniałej sytuacji.

Podczas pracy metodą równoległą, po podjęciu zamiaru bojowego użycia batalionu łączności, dowódca zapoznaje z nim swoich zastępców i wydaje wytyczne w celu wydania pododdziałom wspólnych zarządzeń bojowych i stawia zadania w zakresie planowania bojowego użycia batalionu. Sukcesywnie po nadejściu nowych i uaktualnieniu uprzednio otrzymanych danych dowódca wnosi poprawki do zamiaru, określa pozostałe składowe decyzji i kończy formułowanie decyzji do bojowego użycia batalionu łączności.

Szef sztabu batalionu łączności bierze aktywny udział w wypracowaniu decyzji, stawia zadania funkcyjnym sztabu, uzgadnia niezbędne problemy, dotyczące bojowego użycia batalionu łączności z wydziałem łączności sztabu dywizji. On przedstawia dowódcy konkretne propozycje na szereg problemów wchodzących w zakres decyzji, określa ilość, kolejność i czas wykonania dokumentów planu bojowego użycia batalionu, uściśla zastępcom dowódcy w jakim czasie i jakie dane należy nieodroźnie przygotować.

W procesie podjęcia decyzji dowódca batalionu łączności wysłuchuje propozycji swoich zastępców i szefa sztabu. Stopień zaangażowania tych osób funkcyjnych w przygotowanie propozycji i ich zakres /szczegóło-

wość/ będzie określony czasem, jakim dysponuje dowódca dla podjęcia decyzji. Przy skrajnie ograniczonym czasie dowódca będzie wysłuchiwał propozycji tylko w najistotniejszych problemach, a przy posiadaniu go w dostatecznym wymiarze - na wszystkie nurtujące go zagadnienia.

Na podstawie decyzji dowódcy batalionu łączności sztab opracowuje plan bojowego użycia batalionu łączności, który przedstawiany jest szefowi wydziału łączności sztabu dywizji do zatwierdzenia.

Gdy dowódca posiada odpowiednio dużo czasu na podjęcie decyzji może wypracować kilka jej wariantów i na bazie ich oceny /porównania/ przyjmuje najbardziej odpowiedni jej wariant.

Przy metodzie kolejnego planowania przyjętej w pracy sztabów, kiedy dowódca będzie dysponował o wiele większą ilością czasu niż przy metodzie równoległego planowania, dowódca batalionu łączności posiadając wszystkie niezbędne dane i dysponując nieodzownymi kalkulacjami, podejmuje wszechstronnie uzasadnioną decyzję wypracowaną w jednym ciągu czasowym i zapozna z nią podwładnych. W tym wypadku, zgodnie z obowiązującą zasadą /regułą/ nie będzie oddzielnego etapu wypracowywania zamiaru i ogłoszenia go podwładnym.

W trakcie wykonywania zadania bojowego w licznych sytuacjach, w toku szybkich zmian przyjdzie dowódcy niejednokrotnie podejmować decyzje w sporadycznych lub złożonych do wykonania zadaniach, których wykonanie nie było przewidziane w treści planu bojowego użycia batalionu łączności. Czas na podjęcie decyzji w takich sytuacjach będzie skrajnie ograniczony. Wtedy dowódca najczęściej podejmie decyzję bez wysłuchiwania propozycji zastępców i szefa sztabu i od razu postawi podwładnym określone zadania do wykonania.

W tym kontakcie, metodyka podjęcia decyzji do bojowego użycia batalionu łączności w zależności od konkretnych uwarunkowań będzie zawsze charakteryzowała się pewną specyfiką, którą powinien uwzględnić dowódca batalionu łączności podczas organizowania swoich czynności i pracy zastępców oraz sztabu.

Przykład decyzji dowódcy batalionu łączności do bojowego użycia batalionu łączności pokazano w załączniku nr 10.

W celu postawienia zadań, na bazie podjętej decyzji opracowuje się i wydaje rozkaz bojowy pododdziałom batalionu. Rozkaz bojowy podpisuje dowódca i szef sztabu batalionu łączności. Forma i treść rozkazu bojowego powinna być krótka, zrozumiała, wykluczająca wszelkie możliwości różnego interpretowania.

W r o z k a z i e b o j o w y m batalionu łączności podaje się:

1. Ogólne dane o sytuacji bojowej w zakresie niezbędnym dla wykonania zadań przez podwładnych.

2. Zadania pododdziałów batalionu łączności.

3. Organizację systemu dowodzenia batalionu łączności, czas i miejsce rozmieszczenia stanowiska /punktu/ dowodzenia, drogi przesunięcia, kto przejmie i w jaki sposób dowodzenie batalionem łączności w wypadku obezwładnienia stanowiska /punktu/ dowodzenia, kolejność i sposób organizacji łączności z dowódcą i sztabem batalionu łączności.

4. Czasy składania meldunków.

Odpowiedzialność za doprowadzenie /przekazanie/ zadań do pododdziałów ponosi sztab batalionu łączności. Przykład rozkazu bojowego dla pododdziałów batalionu łączności pokazano w załączniku nr 11.

PRZYKŁAD OCENY SYTUACJI PROWADZONEJ PRZEZ SZEFA WYDZIAŁU ŁĄCZNOŚCI
DYWIZJI

1. Ocena nieprzyjaciela

Nieprzyjaciel może prowadzić działania bojowe z użyciem broni masowego rażenia. W czasie natarcia na oddziały i pododdziały dywizji może być wykonane 10-15 uderzeń jądrowych. W takiej sytuacji straty mogą sięgać: stan osobowy do 40%, a środki łączności węzłów i linii łączności do 50%. Oprócz tego mogą prowadzić działania grupy dywersyjne nieprzyjaciela.

W obeszaru działania dywizji należy oczekiwać oddziaływania środków rozpoznania i WRE, które mogą spowodować rozpoznanie 60-70 sieci i kierunków radiowych KF i UKF. Zakłócać skutecznie na 40-45 częstotliwościach KF i UKF i 6-8 częstotliwościach radioliniowych. W ciągu 1,5-2 godzin od chwili rozpoczęcia pracy rozpoznać wszystkie relacje radioliniowe.

Wnioski:

1. System łączności dywizji jest w stanie wykonać podstawowe zadania po wykonaniu uderzeń jądrowych. Konieczne jest jednak posiadanie odwodu łączności, a także ^{przyjęcie} przedsięwzięć zabezpieczających; szybkie przywrócenie podstawowych kierunków łączności i zdolności bojowej batalionu łączności; krótkie przejęcie dowodzenia przez WSD dywizji i SD 11 pz; wzajemne wykorzystanie łączności operacyjnej dywizji, wojsk raketowych i artylerii; OPL i tyłów; inżynierskie zabezpieczenie elementów systemu łączności, ich ochronę i obronę oraz inne działania z zakresu bezpieczeństwa łączności.

2. Zaplanować przedsięwzięcia utrudniające nieprzyjacielowi prowadzenia rozpoznania i zakłóceń.

3. Prosić szefa sztabu dywizji o niezczenie się i środków WRE nieprzyjaciela, a w szczególności ich punkty kierowania.

2. Ocena wojsk własnych

Skład dywizji: cztery pułki ogólnowojskowe /trzy pz i poz/ oraz oddziały i pododdziały rodzajów wojsk. Dywizji przydzielono ~~ABAA~~ bez 3 i 4 dywizjonu i bsap. W pierwszej rzucie działają dwa pułki zmechanizowane, w drugiej rzucie - pułk czołgów wprowadzany do walki na rubieży zadania bliższego, a pułk zmechanizowany po wykonaniu zadania następnego jako OW. Z tego pułku planowany jest bpz jako taktyczny desant śmigłowiec.

Najważniejsze zadanie wykonuje 11 i 12 pz, a od zadania następnego 4 pcz. drt w stałej gotowości do wykonania uderzeń jądrowych.

Nieprzerwaną łączność współdziałania należy zabezpieczyć pomiędzy pułkami pierwszego rzutu, 11 i 12 pz z 4 pcz na czas wprowadzania go do walki, a także z 13 pz - OW i desantem taktycznym.

Skład bojowy i zadania wojsk rakiетowych i artylerii, OPL, inżynierskich i chemicznych nie powoduje trudności w organizacji łączności.

Roznach działań i organizacja stanowisk dowodzenia w dywizji i podległych oddziałach i pododdziałach oraz ich współdziałanie również nie powoduje trudności w organizacji łączności. Największe oddalenie od SDO desantu taktycznego wynosić będzie 25 km. W wypadku obezwładnienia stanowisk dowodzenia dywizji /SD i WSD/, dowodzenie przejmuje dowódca 11 pz.

Odległość rejonu wyjściowego od rubieży styczności wojsk - 35 km.

Wnioski:

1. Ilość elementów ugrupowania bojowego dywizji wyposażonych w środki radioliniowe nie pozwala zabezpieczyć z wezyetkimi łączności radioliniowej na rubieży ataku, dlatego w pierwszej kolejności zabezpieczyć łączność radioliniową z pułkami pierwszego rzutu, poz, DGA i drt oraz pomiędzy stanowiskiem dowodzenia i wysuniętym stanowiskiem dowodzenia.

2. Najbardziej trwałę łączność zabezpieczyć z pułkami pierwszego rzutu, DGA i drt.

3. Zaplanować przedsięwzięcia zabezpieczające trwałę łączność podczas zmiany stanowisk dowodzenia dywizji i pułków, a także podczas działania PPD-3.

4. Dla zapewnienia środków łączności dowódcy desantu taktycznego uzgodnić z szefem sztabu przekazanie jednego WD RD-115z z kompanii ochrony i regulacji ruchu dla dowódcy tego desantu.

5. Dla zabezpieczenia szybkiego przeniesienia dowodzenia dywizji na SD 11 pz wysłać do pułku niezbędne dane eksploatacyjne i odwód łączności przesunąć w jego paacie działania.

3. Ocena istniejącego systemu łączności i pododdziałów łączności

System łączności w czasie marzu zapewnia podstawowe wymagania dowodzenia i oparty jest na środkach radiowych małej mocy.

W rejonie wyjściowym do natarcia stacjonarna sieć łączności jest dobrze rozbudowana i może być szeroko wykorzystana do dowodzenia oddziałami i pododdziałami dywizji po uzupełnieniu połowymi środkami łączności przewodowej.

Batalion łączności ukompletowany w siłach i środkach w 95-98%. Pod-

oddziały łączności szefów rodzajów wojsk i podległych oddziałów i pododdziałów uкомплекtowane w 90-95% i tylko w 4 poz brakuje radiostacji średniej mocy.

W dywizyjnym punkcie zaopatrzenia znajduje się 5% więcej środków i materiałów łączności niż przewiduje to tabela należności.

Organa remontowe sprzętu łączności uкомплекtowane w 100%.

Uzupełnianie strat w środkach łączności w toku działań bojowych będzie prowadzone na zapotrzebowanie ze składu łączności armii. Na potrzeby remontowe 4 DZ, 4 A wydzieliła limit 700 roboczogodzin. Z uwzględnieniem tego limitu i możliwości remontowych dywizji i pułków w czasie działań bojowych będzie można wyremontować około 30% uszkodzonych środków łączności.

Wnioski:

1. Batalion łączności i pododdziały łączności podległych oddziałów i pododdziałów dywizji są zdolne wykonać zadania w planowanych działaniach.

2. W rejonie wyjściowym łączność może być zabezpieczona w oparciu o stacjonarną sieć łączności wzmocnioną połowymi środkami łączności. Dla terminowego rozwinięcia węzłów i linii łączności zaplanować przesunięcie sił i środków łączności w składzie kolumn stanowisk dowodzenia pułków pierwszego rzutu.

3. Niezwłocznie należy uzupełnić 4 poz radiostacją R-118K z chwilą otrzymania jej ze składu łączności 4 A.

4. Zapasy środków łączności, możliwości organów remontowych i przydzielony limit organów remontowych armii pozwala na posiadanie pod koniec zadania dnia dywizji uкомплекtowania pododdziałów łączności w 75%, co pozwala zabezpieczyć łączność w kolejnych działaniach.

4. Ocena rejonu działania

Teren w pasie działania dywizji średnio pofałdowany. Na lewym skrzydle do rubieży zadania bliższego rozciągają się wzgórza o wysokości 500-100 m n.p.m. Sieć dróg rozwinięta dobrze i pozwala na ruch pojazdów w różnych kierunkach. Zwarty kompleks leśny znajduje się w środku rejonu działania i na prawym skrzydle od rubieży zadania bliższego, umożliwiając maskowanie elementów systemu łączności. Grunt na lewym skrzydle kamienisty, utrudniający zakopywanie kabla i wykonywanie prac inżynierskich.

W pasie działania dywizji znajduje się szeroka przeszkoda wodna - rzeka Wezera, którą wojska będą forsować w toku działań.

W lipcu przeważa pogoda słoneczna. Dzień trwa 14 godzin.

W czasie działań bojowych istnieje możliwość dywersyjnego oddziaływania wroga nastawionych grup ludności miejscowej, co powoduje potrzebę wzmocnienia ochrony i obrony węzłów, stacji i linii łączności.

W obciążeniu działania występuje wysoka koncentracja ośrodków administracji i przemysłu, która będzie utrudniać rozwijanie węzłów stacji i linii łączności.

Wnioski:

1. Warunki fizyczno-geograficzne obciążenia działania szczególnych trudności w zabezpieczeniu łączności w działaniach bojowych nie powoduje.

2. Na lewym skrzydle do rubieży zadania bliższego na skutek występowania pasma wzgórz i kamienistego gruntu wynikają trudności w zakresie rozwijania przewodowych linii łączności, pracy ośrodków radioliniowych i radiowych UKF. Na tym kierunku należy zrezygnować z rozwijania linii przewodowych, a przy rozmieszczaniu ośrodków radioliniowych i radiowych UKF zwrócić uwagę na wybór tras linii.

3. Podczas forsowania rzeki Wezery ośrodki łączności WSD przeprowadzić w pierwszej kolejności; zaplanować organizację łączności z uczestnikami forsowania, a przeprowadzami dywizyjnymi.

4. Wybór rejonów rozwinięcia WK przeprowadzać tak, aby linie łączności przechodziły obok dużych ośrodków przemysłowych.

5. Kalkulacja czasu

Dyrektywę operacyjną i zarządzenie łączności sztabu armii otrzymano o 12.00 27.7. Plan łączności nakazano przedstawić o 20.00 27.7. W związku z tym planowanie systemu łączności i postawienie zadań pododdziałom łączności powinno być zakończone w ciągu 8 godzin. Planowanie działań bojowych przez sztab dywizji odbywa się metodą pracy równoległej.

Gotowość systemu łączności do działań 2.00 28.7, tj. dla organizacji łączności do działań posiadana 10 godzin. Atak godzina 6.30 28.7.

Wnioski:

1. Czas na planowanie łączności ograniczony. Pracę wydziału łączności dywizji, dowódcy batalionu łączności i szefów łączności podległych oddziałom zorganizować metodą równoległą. Zamiar organizacji systemu łączności i ważne zarządzenia łączności oraz ważne zarządzenie bojowe powinny być przygotowane do 14.30 27.7, decyzja szefa wydziału łączności, zarządzenia łączności sztabu i zarządzenie bojowe do 18.00 27.7.

2. Do rozwijania węzła łączności na rubieżu ataku przystąpić o godz. 4.00 28.7.

PRZYKŁAD ZAMIARU ORGANIZACJI SYSTEMU ŁĄCZNOŚCI SZEFA ŁĄCZNOŚCI
DYWIZJI W DZIAŁANIACH BOJOWYCH

W celu wykonania zadań stawianych łączności w natarciu 4 dywizji

z a m i e r z a m i:

1. Na rubieży wejścia do walki i podczas wykonywania przez dywizję zadania bliższego, główny wysiłek skupić na zapewnieniu ciągłej łączności z pierwezorzutowymi oddziałami dywizji /tj. 11 i 12 pz/ oraz 4 drt, a w zadaniu następnym z 14 pz działającym jako OW dywizji 1 4 pcz. Do zadania dnia, główny wysiłek skupić na zapewnieniu nieprzerwanej łączności z oddziałami działającymi na kierunku głównego uderzenia; 4 drt oraz oddziałami wydzielonymi do odparcia kontrataku korpuśnego i wspierającymi ich działaniem odwodami specjalnymi /OPpanc i OZap/.

2. W toku natarcia rozwijać bezpośrednio kierunki łączności radioliniowej z SD, a okresowo i WSD dywizji do podległych oddziałów i DGA-4. Dla dowodzenia oddziałami zorganizować po dwie sieci radiowe dowódcy i szefa sztabu i dwa rezerwowe kierunki radiowe /KF i UKF/.

Łączność z 4 drt, OW dywizji i taktycznym desantem śmigłowcowym zapewnić w sieci i oddzielnych kierunkach, a z pozostałymi pododdziałami dywizji zapewnić łączność w sieciach radiowych poszczególnych szefów rodzajów wojsk i tyłów dywizji. Łączność pomiędzy SD i WSD dywizji zapewnić w kierunku radioliniowym z wykorzystaniem radiolinii R-405z.

Łączność środkami WPP z oddziałami pierwego rzutu i drt zorganizować w kierunkach, a z pozostałymi oddziałami i pododdziałami po drogach okrężnych.

3. Batalion łączności ugrupować w jednym rzucie z odwodem:

a/ I rzut: węzeł łączności WSD /skład/; węzeł łączności SD /skład/; węzeł łączności TSD /skład/;

b/ odwód /skład/.

4. Do czasu rozpoczęcia natarcia wprowadzić zakaz pracy na nadawanie środków promieniujących energię elektromagnetyczną. W toku natarcia włączanie do pracy poszczególnych środków łączności realizować zgodnie z ustaloną kolejnością.

5. Gotowość systemu łączności na rubieży ataku osiągnąć do 5.00 28.7.

PRZYKŁAD WSTĘPNEGO ZARZĄDZENIA ŁĄCZNOŚCI SZTABU 4 DYWIZJI

T A J N E

Egz.nr ...

SZEF SZTABU 12 pz

WSTĘPNE ZARZĄDZENIE ŁĄCZNOŚCI SZTABU 4 DZ nr 02/Łącz. SD - MIRÓW /1233/. 1985.07.27 14.30. Mapa 1:100 000, wydanie drugie 1968 r.

1. W rejonie wyjściowym podstawę systemu łączności dywizji stanowi stacjonarna sieć łączności przewodowej wzmacniona środkami przewodowymi. Na rubieży wejścia do walki i w toku natarcia będzie rozwijany system łączności obejmujący: bezpośrednie kierunki łączności radiolinijowej, a w sprzyjających warunkach łączności przewodowej pomiędzy stanowiskiem dowodzenia dywizji /na rubieży ataku częściowo i z WSD/, a stanowiskiem dowodzenia pułków, DGA-4 i 4 drt. Ponadto sieci i kierunki radiowe dla potrzeb dowódcy dywizji, szefa sztabu, szefów rodzajów wojsk i tyłów.

Łączność środkami WPP z pułkami pierwszego rzutu i drt organizowana będzie na kierunkach, a z pozostałymi oddziałami i pododdziałami na drogach okrężnych.

2. Łączność współdziałania z 3 pz 1 DZ zorganizować do rubieży zadania następnego w kierunku radiotelefonicznym wg danych - załącznik nr 1, a na rubieży ataku na kierunku przewodowym pomiędzy stanowiskami dowodzenia. Łączność współdziałania z 11 pz w kierunku radiolinijowym wg danych - załącznik nr 2.

3. 4 dywizja przygotowuje się do natarcia w rejonie wyjściowym. Węzły łączności stanowisk dowodzenia dywizji są rozmieszczone: WSD - KLUBERG; SD - 1-ka wach. MIRÓW, TSD - 4-ka pzd. LYCHEN.

Przewidywany rejon rozmieszczenia węzłów łączności stanowisk dowodzenia dywizji na rubieży wejścia do walki. WSD - zach. skraj RUBERG, czynny od 5.10 28.7; SD - KIROW, czynny od 6.00 28.7.

Przewidywany rejon rozwinięcia węzła łączności SD 12 pz - RAVRE czynny od 5.10 28.7.

Kierunek przesunięcia WŁ SD dywizji: KŁOZIT, MEYENBURG, ZWICKAU.

4. W rejonie wyjściowym wykorzystywać tylko łączność przewodową i WPP. Do czasu rozpoczęcia OPA wprowadzić rozkaz pracy na nadawanie środków promieniujących energię elektromagnetyczną.

5. Organizacja maskowania wiadomości jak dotychczas.

6. Przygotować się do wprowadzenia nowych danych eksploatacyjnych od godz. 1.00 28.7.

Gotowość łączności 4 DZ 2.00 28.7.

ZALĄCZNIKI /wg potrzeb i możliwości/:

1. Tabela danych radiotelefonicznych kierunku r/tlf nr 4.)
2. Tabela danych radioliniowych kierunku r/liniowego nr 403.)
3. Tabela kryptonimów i adresów radiowych WŁ oraz sygnałów rozpoznawczych osób funkcyjnych 4 DZ.
4. Tabela przydziału danych do organizacji łączności dla 12 pz.)

SZEF ŁĄCZNOŚCI 4 DZ

/stopień, imię i nazwisko/

SZEF SZTABU 4 DZ

/stopień, imię i nazwisko/

PRZYKŁAD WSTĘPNEGO ZARZĄDZENIA BOJOWEGO ŁĄCZNOŚCI

T A J N E

Egz. nr ...

DOWÓDCA 4 b2

WSTĘPNE ZARZĄDZENIE BOJOWE 4 DZ nr 02/Łącz. SD - MIRÓW 1985.07.27.
14.30. Mapa 1:100 000, wydanie 1972 r.

1. Nieprzyjaciel prowadzi działania zaczepne stosując w szeroki zakresie środki walki radioelektronicznej. Przewiduje się, że może przejść do działań z użyciem broni masowego rażenia.

W przewidywanym pasie działania 4 dywizji nieprzyjaciel może użyć następujące siły i środki walki radioelektronicznej: jedną kompanię WRE /1 dyw. "H"/; część batalionu WRE 1 KA /NZ/; część batalionu rozpoznania i WRE PGA.

2. 4 dywizja przygotowuje się do natarcia w rejonie wyjściowym. Węzły łączności stanowisk dowodzenia dywizji są rozmieszczone: WSD - KLÜBERG; SD - 1 km pld.-wach. MIRÓW; TSD - 4 km pld. LYCHEN. Przewidywany rejon rozwinięcia na rubieży wejścia do walki: WSD - zach. skraj RUSBERG, czynny od 5.10 28.7; SD - KIROW, czynny od 6.00 28.7.

Kierunek przesunięcia SD w toku natarcia: KLOZIT, MEYENBURG, ZWICKAU.

3. W rejonie wyjściowym podstawę systemu łączności 4 dywizji stanowi stacjonarna sieć łączności przewodowej wzmacniona środkami polowymi.

W toku natarcia będzie rozwijany system łączności obejmujący: bezpośrednio kierunki łączności radioliniowej, a w sprzyjających warunkach łączności przewodowej oraz sieci i kierunki radiowe.

4. 4 batalion łączności być w gotowości do:

- wydzielenia sił i środków do wzmocnienia stacjonarnej sieci łączności w RW;
- rozwinięcia węzła łączności WSD na rubieży ataku do godz. 5.00 28.7;
- rozwinięcia na rubieży ataku łączności przewodowej od SD do WSD i SD I-rzutowych oddziałów oraz drt;
- rozwinięcia kierunków radioliniowych od SD do WSD i SD oddziałów pierwszego rzutu oraz DGA-4;
- wydzielenia do odvodu szefa łączności dywizji grupy środków radiowych UKF małej mocy oraz drużyny telefonicznej z wozem kablowym /WK-2/.

5. W celu przygotowania batalionu do wykonania zadania bojowego realizować następujące przedsięwzięcia: odtworzyć zdolność bojową pododdziałów; uzupełnić zapasy materiałowe i MPS; uaktualnić plan bojowego użycia 4 bż w natarciu 4 DZ.

6. Gotowość w 4 bż do wykonania zadania bojowego - 24.00 27.7.

ZAŁĄCZNIKI:

/wg potrzeb i możliwości/.

SZEF ŁĄCZNOŚCI 4 DZ

/stopień, imię i nazwisko/

PRZYKŁAD DECYZJI SZEFA WYDZIAŁU ŁĄCZNOŚCI 4 DZ DO ORGANIZACJI SYSTEMU
ŁĄCZNOŚCI W NATARCIU

W celu wykonania zadań stawianych łączności 4 DZ w natarciu zdecydować:

1. Na rubieży wejścia do walki i w czasie wykonywania zadania bliższego, główny węzeł ekupić na zapewnieniu ciągłej łączności z oddziałami pierwszego rzutu oraz drt, a w zadaniu następnym z 14 pz działającym jako OW dywizji i taktycznym desantem śmigłowcowym. Do rubieży zadania dnia główny węzeł ekupić na zapewnieniu ciągłej łączności z oddziałami działającymi na kierunku głównego uderzenia dywizji, 4 drt oraz oddziałami wydzielonymi do odparcia kontrataku dywizyjnego.

2. W toku natarcia, na kierunku głównego uderzenia dywizji rozwijać węzeł łączności WSD, a z WŁ SD rozwijać bezpośrednio kierunki łączności radiolinijowej do WSD, TSD dywizji i SD oddziałów oraz DGA-4.

Dla dowodzenia oddziałami zorganizować po dwie sieci radiowe dowódcy i szefa sztabu /KF i UKF/ i dwa rezerwowe kierunki radiowe /KF i UKF/.

Łączność z drt, OW dywizji i taktycznym desantem śmigłowcowym zapewnić w sieci i oddzielnych kierunkach radiowych.

Z pozostałymi pododdziałami dywizji zapewnić łączność w sieciach radiowych poszczególnych szefów rodzajów wojsk i tyłów dywizji.

Łączność środkami WPP z oddziałami rzutu i drt zorganizować w kierunkach, a z pozostałymi oddziałami i pododdziałami, po drogach okrężnych.

3. Batalion łączności ugrupować w jednym rzucie z odwodem:

a/ pierwszy rzut: węzeł łączności WSD - /skład/; węzeł łączności SD - /skład/; węzeł łączności TSD /skład/;

b/ odwód - /skład/.

4. Do czasu rozpoczęcia natarcia wprowadzić zakaz pracy na nadawanie środków promieniujących energię elektromagnetyczną. W toku natarcia, włączenie do pracy poszczególnych środków łączności realizować zgodnie z ustaloną kolejnością.

5. Gotowość łączności na rubieży wejścia do walki osiągnąć do 6.00 28.7.

6. W tym celu:

a/ 4 bk - rozwija węzeł łączności SD dywizji w rejonie..., węzeł

Łączności WSD dywizji w rejonie ...; węzeł łączności TSD dywizji w rejonie ..., SD batalionu z odwodami sił i środków oraz tyły i drugi rzut środków radioliniowo-przewodowych Wk SD rozmieszcza w rejonie

Rozwija kierunki radioliniowe i przewodowe od SD do WSD i SD oddziałów pierwszorzutowych oraz DGA-4 rozwiniętych na rubieży wejścia do walki.

Gotowość dalekosiężnych linii łączności 5.30 28.7.

Gotowość węzłów łączności stanowisk dowodzenia dywizji na rubieży wejścia do walki: WSD - 5.00 28.7; SD - 6.00 28.7.

Pluton łączności TSD 4 bż eksploatuje węzeł łączności TSD 4 DZ w rejonie wyjściowym i jest w gotowości do rozwinięcia węzła w nowym rejonie:

b/ bateria dowodzenia szefa AD - rozwija kierunek radioliniowy i przewodowy od SDO 4 drt do węzła łączności SD dywizji i przewodowy do WSD dywizji rozwiniętych na rubieży wejścia do walki. Gotowość łączności 6.00 28.7;

c/ PWPP - rozmieszcza się w rejonie lądowiska 4 sz. Gotowość punktu do pracy 6.00 28.7.

7. Współdziałanie realizowane będzie pomiędzy 4 bż oraz pododdziałami łączności rodzajów wojsk, a także między węzłami łączności stanowisk dowodzenia 4 DZ a węzłami łączności stanowisk dowodzenia 6 i 7 dywizji. Do wymiany wiadomości w ramach współdziałania będą wykorzystywane kanały radioliniowe i przewodowe oraz sieć radiowa nr 9.

8. Pluton remontu sprzętu łączności będzie w całości wykorzystany do remontu sprzętu łączności jednostek dywizji.

9. Kierowanie systemem łączności dywizji będzie realizowane z punktu kierowania łącznością /PKŁ/ rozwiniętego na SD dywizji z wykorzystaniem operacyjnych kanałów łączności i sieci radiowej nr 8.

10. Praca polityczna w bż będzie ukierunkowana na: wyjaśnianie zadań stawianych pododdziałom łączności dywizji; mobilizowanie stanów osobowych do sumiennego wykonywania postawionych zadań; wyrobienie odporności psychicznej na skutki uderzeń broni masowego rażenia.

PRZYKŁAD ZARZĄDZENIA ŁĄCZNOŚCI SZTABU 4 DZ

T A J N E

Egz.nr ...

SZEF SZTABU 12 pz

ZARZĄDZENIE ŁĄCZNOŚCI SZTABU 4 DZ nr 03/Łącz. SD - MIRÓW 1985.07.27
18.00. Mapa 1:100 000, wydanie drugie 1972 r.

1. WĘZŁY ŁĄCZNOŚCI:

1.1. Węzły łączności stanowisk dowodzenia 4 DZ będą rozwinięte:

SD - KIROV /1238/ czynny od 6.00 28.7.

WSD - zach. skraj RUBERG /1136/ czynny od 5.10 28.7.

TSD - 4 km pld. LYCHEN /1858/ czynny od 14.00 27.7.

Kierunek przesunięcia WŁ SD: KLOZIT /1028/, MEYENBURG /0820/,
ZWICKAU /0418/.

1.2. Węzły łączności sąsiadów:

SD 3 pz 1 DZ - GROSAU /1226/.

SD 11 pz 4 DZ - BROMER /1024/.

1.3. Dywizyjny punkt retransmisyjny rozwinięty w rejonie wzg.100,3
czynny od 8.30 28.7 na częstotliwości $f_1 = 28250$, $f_2 = 43625$, kryptonim "MORWA".

1.4. Węzeł łączności SD 12 pz rozwinięty w rejonie ..., czynny od
5.30 28.7.

2. ŁĄCZNOŚĆ RADIOWA:

Łączność radiową i radiotelefoniczną 4 DZ zorganizować zgodnie z
tabelą danych radiowych i radiotelefonicznych - załącznik nr 1.

Przydział danych do organizacji łączności w podległych pododdzia-
łach 12 pz - załącznik nr 2.

Dane z taktycznego rozpoznania lotniczego odbierać na częstotliwo-
ści ... MHz.

Łączność radiotelefoniczną z 3 pz 1 DZ zorganizować zgodnie z tabelą
danych - załącznik nr 1 do wstępnego zarządzenia łączności sztabu
4 DZ nr 02/Łącz.

3. ŁĄCZNOŚĆ RADIOLINIOWA I PRZEWODOWA:

3.1. Łączność radioliniowa

Łączność radioliniową 4 DZ zorganizować zgodnie z tabelą danych
radioliniowych - załącznik nr 3.

Łączność radioliniową z 11 pz zorganizować zgodnie z tabelą danych - załącznik nr 2 do wstępnego zarządzenia łączności sztabu 4 DZ nr 02/Łącz.

Łączność radioliniową pomiędzy SD 1 POD pułku zgodnie z przydziałem danych do organizacji łączności - załącznik nr 2.

3.2. Łączność przewodowa:

Łączność przewodowa 4 DZ na rubieży wejścia do walki zorganizowana w kierunkach od SD 4 DZ do SD 11 i 12 pz, DGA-4 i 4 prplot oraz WSD 4 DZ /kabel PKA-1x2/.

Łączność przewodowa pomiędzy SD 12 pz a SD 3 pz 1 DZ siłami i środkami 12 pz.

Po wykonaniu zadania dnia w kierunkach od SD 4 DZ do SD pierzezo-rzutowych pułków DGA-4 i OPpanc /kabel PKA/.

4. ŁĄCZNOŚĆ KODOWA:

4.1. W sieci stanowisk dowodzenia: SD, WSD, TSD 4 DZ z SD 11,12,14 pz, 4 pcz, DGA-4, 4 pa, 4 prplot, 4 drt oraz z sąsiednimi związkami i oddziałami, stosować urządzenia kodujące typu M-125 wraz z dokumentami kluczowymi przesłanymi z piśmem nr 0268 z dn. 25.07.85 r.

4.2. Do utajniania wiadomości niejawnych przekazywanych przez nie-utajniające techniczne środki łączności wykorzystywać dokumenty kodo-we - załącznik nr 4.

5. ŁĄCZNOŚĆ UTAJNIONA

Łączność utajnioną 4 DZ zorganizować zgodnie z tabelą danych radio-liniowych - załącznik nr 3 i tabelą danych radiowych - załącznik nr 1 oraz dokumentami kluczowymi przesłanymi z piśmem nr 0259 z dn. 24.07.85 r.

6. WOJSKOWA POCZTA POŁOWA

Wojskowa stacja pocztowa każdorazowo czynna w rejonie SD 4 DZ. Punkt wymiany poczty polowej w rejonie lądowski wsch. skraj KIROW /1238/ czynny od 6.00 28.7. Kierunek przesunięcia jak SD 4 DZ. Wymia-na przeesyłek - dwa razy na dobę w godz. 6.30 i 19.00.

7. ZABEZPIECZENIE MATERIAŁOWO-TECHNICZNE

7.1. Uszkodzony sprzęt łączności nie objęty remontem sił pułku oraz sprzęt zdobyczny kierować do PZUS nr 1 rozwiniętego w rejonie PGR ORZECHÓW /0160/, a następnie w rejonie TOPORY /4286/.

7.2. Magazyn materiałów łączności 4 bzaop rozmieszczony w rejonie

KARCZOW /0364/. Przewidywane rejony przebiegnięcia WÓLKA /8354/, KUFLÉN /575/.

8. WYTYCZNE ORGANIZACYJNE

8.1. W okresie przemarszu z rejonu wyjściowego do rubieży ataku obowiązuje zakaz pracy środków radiowych na nadawanie.

8.2. Pracę radiostacji na nadawanie zezwala się rozpocząć w pododdziałach pierwszego rzutu z chwilą rozpoczęcia ataku, a w pododdziałach: artylerii - z chwilą OPA; OPL - z chwilą zwalczania zmasowanych uderzeń lotnictwa nieprzyjaciela.

8.3. W wypadku dekonspiracji któregośkolwiek z dokumentów tajnego dowodzenia, meldować szefowi wydziału łączności 4 DZ podając sygnał "ORION" i nazwę zdekonspirowanego dokumentu.

8.4. Kontrola czasu o godz. 6.00 i 12.00 w sieci radiowej nr ... sztabu dywizji.

8.5. Dobowy meldunek łączności przedstawić do godz. 21.00 ze stanu o godz. 20.00.

W wypadku poważniejszych strat meldować natychmiast.

8.6. Tabela kryptonimów i adresów radiowych węzłów łączności oraz sygnałów rozpoznawczych osób funkcyjnych 4 DZ - załącznik nr 3 do wspomnianego zarządzenia łączności sztabu 4 DZ nr 02/Łącz.

8.7. Punkt kierowania systemem łączności każdorazowo rozwinięty w ramach SD 4 DZ. Kierowanie systemem łączności w kanałach łączności operacyjnej i w sieci radiowej nr 8. Łączność-współdziałania pomiędzy elementami systemu łączności w sieci radiowej nr 9.

8.8. Kierowanie systemem łączności w wypadku obezwładnienia PKŁ 4 DZ przejąmuje szef łączności 11 pz.

8.9. Gotowość systemu łączności 4 DZ do działań - 2.00 28.7.

ZAŁĄCZNIKI:

1. Tabela danych radiowych i radiotelefonicznych 4 DZ.
2. Tabela przydziału danych do organizacji łączności w 12 pz.
3. Tabela danych radioliniowych 4 DZ.
4. Wytyczne do organizacji łączności kodowej 4 DZ.

Uwaga: Załączników do zarządzenia łączności sztabu 4 DZ w podręczniku nie wykonano. Obowiązują wzory jak w wydawnictwie MON łączn. 716/78. "Wzory dokumentów szczebli taktycznych". Nr BN ASG WP Pf 19236.

SZEF ŁĄCZNOŚCI 4 DZ
/stopień, imię i nazwisko/

SZEF SZTABU 4 DZ
/stopień, imię i nazwisko/

PRZYKŁAD ZARZĄDZENIA BOJOWEGO ŁĄCZNOŚCI SZEFA WYDZIAŁU ŁĄCZNOŚCI 4 DZ

T A J N E

Egz.nr ...

DOWÓDCA 4 bż

ZARZĄDZENIE BOJOWE 4 DZ nr 03/Łącz. SD - MIRÓW 1985.07.27 17.30.

Mapa 1:100 000, wydanie 1982 r.

1. Nieprzyjaciel od 5.00 23.7 prowadzi działania zaczepne szeroko stosując środki walki radioelektronicznej.

W czasie działania 4 DZ nieprzyjaciel może użyć do trzech kompanii WRE, które umożliwiają zakłócenie 20-25% kierunków radioliniowych oraz sieci i kierunków radiowych.

2. 4 DZ przygotowuje się do natarcia w rejonie wyjściowym. Węzły łączności stanowisk dowodzenia 4 A są rozmieszczone: SB - KRAZE /.../; ZSD - BROME /.../; WPD - BROZKOW /.../ czynne od 6.00 28.8. Kierunek przesunięcia SD 4 A: KLÜBERG /.../; MEANBURG /.../. Kierunek przesunięcia SD 4 DZ KLOZIT /1028/, MEYENBURG /0860/, ZWICKAU /0418/.

Rozmieszczenie SD 11 i 12 pz na rubieży wejścia do walki: SD 11 pz - BROMER /1024/; SD 12 pz - ZOCCAU /1025/.

Rozmieszczenie i kierunek przesunięcia SD pozostałych oddziałów i pododdziałów dywizji będzie podany dodatkowo.

3. W toku natarcia na całą głębokość będzie rozwijany system łączności obejmujący:

- węzły łączności stanowisk dowodzenia dywizji i podległych oddziałów i pododdziałów;

- bezpośrednio kierunki łączności radioliniowej i przewodowej;

- sieci i kierunki radiowe;

- kierunki i drogi okrężne WPP.

4. 4 batalion łączności:

a/ rozwinąć węzły łączności WSD i SD na rubieży wprowadzenia do walki w rejonach: WSD - Czas gotowości 5.00 28.7; SD - ... czas gotowości 6.00 28.7;

b/ rozwinąć kierunki radioliniowe od SD 4 DZ na rubieży wprowadzenia do walki do WSD 4 DZ, SD 1 DZ oraz 11,12 pz i DGA-4;

c/ rozwinąć kierunki przewodowe za pomocą kabla PKA-1x2 od SD 4 DZ do WSD 4 DZ, SD 1 DZ i DGA-4, a od WSD 4 DZ do SD 11,12 pz;

d/ przyjąć kanały łączności od radiolinii R-409 rozwiniętych na WSD i SD 4 DZ oraz aparatuwni AŁD-3 zgodnie z schematem wykorzystania

kanałów i instalowania urządzeń końcowych wraz z kolejnością ich rozwijania... na poszczególnych WŁ - załącznik nr 3;

a/ wydzielić do odvodu szefa łączności 4 DZ grupę środków radiowych UKF małej mocy i drużynę telefoniczną z wozem kablowym /WK-2/. Wydzielony odwód zaoszczędzić w rejonie ..., a w toku natarcia przesuwając na kierunku 11 pz.

5. Dane radiowe, radioliniowe zgodnie z załącznikiem nr 1 i 2.

6. Bezpieczeństwo łączności zapewnić zgodnie z wytycznymi - załącznik nr 4.

7. Utworzyć w batalionie grupę likwidacji skutków użycia broni najsilniejszego rażenia. Na węzłach łączności wydzielić grupy do wykrywania i niszczenia nadajników zakłócających jednorazowego użytku. Rozpoznanie skażeń promieniotwórczych i chemicznych prowadzić w rejonach rozmieszczenia węzłów łączności i na trasach rozwijania dalekosiężnych linii przewodowych.

8. Ochronę i obronę węzłów łączności, linii przewodowych i samodzielnych radiostacji /punktów retransmisyjnych/ zapewnić własnymi siłami.

9. W ramach zabezpieczenia inżynierskiego wykonać:

- przykryte okopy dla ludzi;
- odcinki tranzei dla ochrony i obrony węzła łączności;
- okopy na sprzęt.

10. W tyłach batalionu utrzymywać zapasy ruchome w następujących ilościach:

- żywność - ... racji dziennych;
- MPS - ... jn;
- amunicja - ... jo;
- zestawy remontowe i materiały eksploatacyjne - na ... doby.

Uzupełnienie środków materiałowych realizować w PSSK rozmieszczonym w rejonie ... w D1 i D2.

Remont bieżący sprzętu łączności prowadzić własnymi siłami, a średni siłami pl reż z 4 brem rozmieszczonego w rejonie

11. Kierowanie eksploatacją węzłów łączności i dalekosiężnych linii łączności oraz dowodzenie pododdziałami batalionu realizować z PK WŁ SD 4 DZ w kanałach łączności operacyjnej oraz sieci radiowej nr 9.

Sygnały dowodzenia i alarmowania - załącznik nr 5.

W wypadku zniszczenia SD dywizji, kierowanie łącznością 4 DZ przejmuje szef łączności 11 pz.

12. Plan bojowego użycia batalionu w natarciu 4 DZ przedstawić do

M105 - AGAT - AUS



zatwierdzenia do 20.00 27.7. Meldunki przedstawiać codziennie do 21.00 z sytuacji o 20.00.

ZALĄCZNIKI:

1. Tabela danych radiowych i radiotelefonicznych. *v/ nie, lincowille /gr. i m. m. /*
2. Tabela danych radioliniowych. *v*
3. Schemat wykorzystania kanałów i instalowania urządzeń końcowych wraz z kolejnością ich rozwijania na poszczególnych stanowiskach dowodzenia 4 DZ. *v* *tele, st. c. /*
4. Tabela kryptonimów i adresów radiowych węzłów łączności oraz sygnałów rozpoznawczych osób funkcyjnych. *v* *niebujg.*
5. Tabela przydziału danych do organizacji łączności w 4 bż. *v*
6. Tabela dokumentów kluczowych /nr pism jeżeli przesłane wcześniej/. *v* *przebieg*
7. Tabela sygnałów dowodzenia i alarmowania. *v* *tele, tele.*
8. Wyciąg z planu wymiany przesyłek pocztowych 4 A. *v* *tele, tele.*

Uwaga: ww. załączników w podręczniku nie wykonano. Wykonuje się wg obowiązujących wzorów.

11-07

SZEF ŁĄCZNOŚCI 4 DZ
/stopień, imię i nazwisko/

PRZYKŁAD MELDUNKU PLANU ŁĄCZNOŚCI 4 DZ SKŁADANEGO SZEFOWI SZTABU
DYWIZJI

Obywatelu pułkownika melduję:

1. Do organizacji systemu łączności w planowanym natarciu dysponuję batalionem łączności dywizji uкомплектовanym: w ludziach - 90%, w sprzęcie - 95%. Prognozowane uкомплектовanie z uwzględnieniem strat wyniesie:

- a/ do rubieży zadania bliższego: - w działaniach konwencjonalnych
- 85%;
- w działaniach z użyciem bnr -
- 70%;

b/ do rubieży zadania dalszego /zadania dnia/ odpowiednio 60 i 45%. Materiałowe zabezpieczenie bł jest następujące: żywność - x racji dziennych, MPS - x jn itd.

* 2. Uwzględniając zadanie dywizji, decyzje dowódcy, zarządzenie łączności sztabu 4 A i wytyczne ob. pułkownika, *planuję: [signature]*

a/ główny wysiłek skupić na zapewnienie łączności dowodzenia z pułkami działającymi na kierunku głównego uderzenia dywizji /wymienić kierunek/ i drt;

b/ zorganizować system łączności, który do rubieży zadania bliższego obejmuje: trzy węzły stanowisk dowodzenia dywizji, 7 kierunków radioliniowych i 4 kierunki przewodowe oraz 28 sieci i kierunków radiowych, a w zadaniu dalszym dwa pełne węzły łączności stanowisk dowodzenia /SD i TSD/ oraz grupę środków łączności WSD, 8 kierunków radioliniowych oraz 28 sieci i kierunków radiowych. Kierunki łączności z oddziałami pierwszego rzutu rozwijać za pomocą radiolinii R-405z oraz środków radiowych wozów dowodzenia i radiostacji R-118k, a w sprzyjających warunkach i środków przewodowych.

Łączność z 14 pz - OW 4 DZ i taktycznym desantem śmigłowcowym, na rubieży wprowadzenia do działań /rejonie wyczekiwania/ w kierunku radioliniowym, a w okresie działania w kierunku i w sieci radiowej KF i UKF z wykorzystaniem radiostacji wozów dowodzenia i radiostacji średniej mocy R-118K.

Z oddziałami drugiego rzutu i pozostałymi elementami ugrupowania bojowego w sieciach i kierunkach radiowych KF i UKF.

Łączność tyłów dywizji z TSD w relacjach kwatermistrza i zastępcy ds. technicznych z wykorzystaniem sieci i kierunków radiowych KF i UKF.

Z dowódcą i sztabem armii zapewnić łączność za pomocą radiostacji

średniej mocy KF i UKF oraz w systemie radioliniowo-przewodowym 4 A poprzez radiolinie R-409 i aparaturę ALD-3.

3. Dla potrzeb PD OPL dywizji i GDBL armii z systemu łączności radioliniowo-przewodowej wydzielał jeden kanał telefoniczny. Łączność radiowa będzie zorganizowana siłami i środkami kompanii dowodzenia i rozpoznania szefa OPL 4 DZ oraz GDB WL armii.

4. Scentralizowane dowodzenie drt przewidzianym do wykonania pierwszego zmasowanego UJ, zapewnię w kanałach łączności doraźnie wydzielonych z ogólnego systemu łączności i kierunku radioliniowym do 4 drt oraz sieciach radiowych UKF zorganizowanych na czas zmasowanych UJ.

5. Łączność współdziałania jest zapewniona:

- z 1 DZ na oddzielnym kierunku radioliniowym i radiowym;
- z 6 DPanc w systemie łączności 4 A;
- z 12 DPanc - OGM 4 A w systemie łączności 4 A;
- pomiędzy elementami ugrupowania bojowego dywizji w systemie radioliniowo-przewodowym i radiotelefonicznym dywizji.

6. Ilość kanałów telefonicznych i telegraficznych zestawianych z poszczególnych stanowisk dowodzenia dywizji ze sztabem 4 A, oddziałami pierwszego i drugiego rzutu bojowego, OW, drt i DGA-4 oraz z sąsiadami przedstawia echanat łączności radioliniowo-przewodowej.

7. Ilość sieci i kierunków radiowych oraz skład korespondentów przedstawia echanat łączności radiowej.

8. Łączność wojskowej poczty polowej zorganizowana jest z SD i doraźnie z WSD w kierunkach i po drogach okrężnych.

9. Kierowanie systemem łączności i dowodzenie batalionem łączności zapewniam z punktu kierowania łącznością roznieszczonym na SD dywizji. Do przejęcia kierowania systemem łączności przygotowany jest szef łączności 11 pz.

10. W celu obrony pierwszego rzutu sił i środków łączności przed rozpoznaniem radioelektronicznym npla zaplanowałem:

- realizację kompleksu przedsięwzięć maskowania ogólnowojskowego;
- zakaz pracy na nadawanie do czasu rozpoczęcia ogniowego przygotowania ataku, środków radioliniowych oraz radiostacji średniej mocy i KF małej mocy.

11. W odwodzie posiadam /wylicza co/.

12. Gotowość systemu łączności na rubieży wejścia do walki 6.00 28.7.

13. Proszę o wydanie poleceń:

- szefowi artylerii dywizji niszczenia wykrytych środków WRE nieprzyjaciela;

- oficerowi ds. walki radioelektronicznej sztabu dywizji - obez-
wiedniam... zakłóceniami systemu kierowania rozpoznaniem i zakłóceniami
radioelektronicznymi nieprzyjaciela.

Obywatelu pułkownika skończyłem.

PRZYKŁAD OCENY SYTUACJI PROWADZONEJ PRZEZ DOWÓDCĘ BATALIONU ŁĄCZNOŚCI

1. Ocena nieprzyjaciela

Nieprzyjaciel w trakcie działań bojowych może oddziaływać na stanowiska dowodzenia dywizji bronią masowego rażenia oraz klasycznymi środkami ogniowymi. W wyniku oddziaływania ogniowego nieprzyjaciela pododdziały batalionu mogą ponieść 30-40% strat w stanie osobowym i technice.

Należy oczekiwać oddziaływania środków radioelektronicznych nieprzyjaciela na łączność organizowaną w oparciu o WSD i SD dywizji. Siły i środki WRE nieprzyjaciela działające w obciążeniu działania dywizji mogą rozpoznać 60-70 sieci i kierunków radiowych KF i UKF. W ciągu 1,5-2 godzin od chwili rozpoczęcia pracy rozpoznać wszystkie relacje radioliniowe.

Zakłócić skutecznie na 40-45 częstotliwościach radiowych KF i UKF i 6-8 częstotliwościach radioliniowych.

Wnioski:

1. Dla likwidacji skutków uderzeń broni masowego rażenia na węzłach łączności stanowisk dowodzenia należy zorganizować grupę likwidacji tych skutków.

W celu ochrony stanu osobowego na każdym węzle łączności należy wykonać ukrycia w liczbie jedno na dwie aparatownie. Obronę i ochronę węzłów łączności organizować zgodnie z planem ochrony i obrony stanowiska dowodzenia, a linii łączności - własnymi siłami. Podczas rozmieszczenia grupy radiostacji średniej mocy koniecznie wykorzystywać maskujące i ochronne właściwości terenu.

2. Częściowe zabiegi specjalne w pododdziałach przeprowadzać własnymi siłami i środkami nie zaprzestając wykonywania zadania bojowego.

Instruktorowi zabezpieczenia chemicznego batalionu nakazać sprawozdanie do 20.00 27.7 masiek pgaz, przyrządów rozpoznania i środków ochrony.

3. W kompanii radiowej do 20.00 27.7 przeprowadzić zajęcia o stosowaniu przedsięwzięć z zakresu bezpieczeństwa i obrony łączności przed radioelektronicznym oddziaływaniem nieprzyjaciela.

4. Do chwili rozpoczęcia działań zabronić pracy na nadawanie środków radiowych i radioliniowych z rejonu stanowisk dowodzenia.

5. W składzie węzłów łączności WSD i SD dywizji utworzyć grupę do likwidacji nadajników zakłócających jednorazowego użycia.

6. Zabezpieczyć skryte przegrupowanie pododdziałów do rejonów rozwijania węzłów łączności stanowisk dowodzenia dywizji.

2. Ocena wojsk własnych

Dywizja w składzie armii przygotowuje się do prowadzenia natarcia w rejonie wyjściowym po wykonaniu marszu na odległość 250 km.

Dowodzenie oddziałami dywizji w rejonie wyjściowym do natarcia organizowane jest z SD rozwijanego w rejonie BARAŃKA /4382/, WSD rozwijanego w rejonie 3 km pñ. KRUKI /4080/ i TSD rozwijanego w rejonie KALINŃKA /4684/.

W toku natarcia SD przesuwa się po osi: WRONY, HAWEL, BESKO. Przewidywana wielkość ekoku przy przesuwaniu: SD - 15 km; WSD - 4+6 km.

W wypadku zniszczenia stanowisk dowodzenia 4 A dowodzenie wojskami armii przejmuje dowódca i sztab 6 DZ. W wypadku zniszczenia stanowisk dowodzenia dywizji dowodzenie dywizję przejmuje dowódca i sztab 11 pz, a kierowanie systemem łączności dywizji szef łączności 11 pz.

Wnioski:

1. Po sygnale "SATURN" mobilne środki łączności zabezpieczają łączność dowódcy, sztabu i szefów rodzajów wojsk. Siły i środki WŁ-1 przegrupować na SD w rejonie wyjściowym. Siły i środki WŁ-2 przegrupować na WSD dywizji w rejonie wyjściowym.

2. W celu zabezpieczenia wyjazdu dowódcy do wojsk przygotować odpowiednio WD R-3M, radiostację R-137 i zapewnienie dowiązania do WŁ SD lub WSD dywizji.

3. Na rubieży ataku i w czasie wykonywania zadania bliższego bezwzględnie zapewnić łączność radioliniową i przewodową ze stanowiskami dowodzenia 11 i 12 pz.

4. W celu zabezpieczenia nieprzerwanej łączności w czasie przesuwania stanowisk dowodzenia dywizji przygotować na WŁ SD wydzielone środki do łączności z WSD, przygotować PPD-3; siły i środki przeznaczone jako drugi rzut WŁ SD dywizji wysłać wraz z grupą rekonesansową SD.

5. W wyniku nakazanego tempa natarcia /45 km na dobę/ możliwe jest równoczesne rozwinięcie dwóch równorzędnych węzłów łączności /WSD i SD/ tylko na rubieży ataku i po wykonaniu zadania dnia.

6. W wypadku zniszczenia SD i WSD dywizji ocalałe siły i środki oraz odwód łączności skierować na stanowiska dowodzenia 11 pz.

3. Ocena pododdziałów batalionu łączności

W stanie osobowym i środkach łączności batalion ukompletowany w 95%. Pododdziały batalionu mają zróżnicowany poziom wyszkolenia. Najlepiej wyszkolona jest kompania TT. Cały stan batalionu nie na obycia bojowego. Stan moralno-polityczny dobry. W środki materiałowe batalion jest zabezpieczony i posiada zapasy: 6 racji dziennych żywności, amu-

nicji - 1 j0; MPS - 1,7 jn; kompletów remontowych sprzętu łączności i pozostałej techniki - na 3 dni.

Dla wznoczenia systemu łączności w rejonie wyjściowym i na rubieży ataku zezwolono na wykorzystanie lokalnych linii łączności.

Dla zabezpieczenia łączności radiolinijowej i przewodowej między SD i ZSD 4 A a SD i WSD 4 DZ przysłano szefa kierunku łączności z 4 A z czterema radioliniami R-409, trzema wozami kablowymi i aparatuwnią AŁD-3.

Wnioski:

1. Batalion łączności gotów do wykonania zadania.
2. Na rubieży ataku o 4.00 28,7 siłami i środkami Wł.-2 rozwinąć Wł. WSD w rejonie KLUSY /3428/.

Trasa mazurek: ROPY, BANIA, KLUSY. Wydzielić środki radiolinijowe w celu dowiązania się do Wł. WPD 4 A.

3. Wyznaczona trasa mazurek zezwala na marez kolumny w tempie 25 km/godz.

4. Zabezpieczyć roznieszczanie na węzłach łączności WSD i SD stacji radiolinijowych R-409 i AŁD-3 oraz środków łączności szefa artylerii i szefa OPL dywizji a także GDBL.

5. Dowodzenie batalionem prowadzić z punktu kierowania węzła łączności SD.

4. Ocena rejonu działań

Teren w rejonie wykonywania zadania bojowego batalionu jest średnio pofałdowany w centrum zalesiony. Duża ilość węwozów i jarów stwarza dobre warunki ukrycia i maskowania elementów i linii łączności bez prowadzenia prac inżynierskich. Sieć dróg rozwinięta dobrze umożliwia szybkie poruszanie się różnego rodzaju środkom transportowym. Istnieją źródła wody do picia i potrzeb techniki.

W miejscach rozwijania Wł i na trasach linii łączności mogą występować zawały i pożary lasów. Pora roku - lato. Długość trwania dnia - 14 godzin. Temperatura powietrza 20-25°C.

Wnioski:

1. Warunki terenowe nie przeszkadzają w wypełnieniu postawionych zadań.
2. Należy zwrócić uwagę na wykonanie przedsięwzięć przeciwpożarowych i zabezpieczenie techniki, a szczególnie podczas pracy agregatów prądotwórczych. Sprawdzić środki przeciwpożarowe.

5. Kalkulacja czasu

Wstępne zarządzenie bojowe szefa łączności dywizji otrzymane o 14.30 27.7. Gotowość pododdziałów batalionu do wykonania postawionych zadań do końca 27.7.

Wnioski:

1. Na przygotowanie się do wykonania zadania bojowego posiadam 7,5 godziny, co pozwala przeprowadzić wszystkie przedsięwzięcia przygotowawcze do bojowego użycia batalionu w nakazanym przez szefa łączności czasie.

2. Limit czasu podzielić:

- do 16.00 27.7 podjąć zamiar bojowego użycia bł i wydać wstępne zarządzenia bojowe pododdziałom;

- od 16.00 do 17.00 27.7 po otrzymaniu zarządzenia bojowego szefa łączności dywizji, sprecyzować decyzję i wydać rozkaz bojowy pododdziałom;

- od 17.00 27.7 planowanie w pododdziałach batalionu;

- do 20.00 zakończyć Plan bojowego użycia batalionu;

- od 20.00 do 21.00 wyeliminowanie szefa sztabu i zastępców w sprawie zabezpieczenia bojowego użycia batalionu;

- od 17.00 27.7 prowadzenie kontroli i udzielenie pomocy pododdziałom przy przygotowaniu się do wykonania zadań.

PRZYKŁAD DECYZJI DOWÓDCY 4 BATALIONU ŁĄCZNOŚCI DO BOJOWEGO UŻYCIA
BATALIONU

W celu wykonania zadań postawionych przez szefa łączności 4 DZ zdecydowałem:

1. /zamiar/ W rejonie wyjściowym do 14.00 27.7 rozwinąć węzły łączności WSD, SD i TSD. Jako linie łączności wykorzystać miejscową sieć łączności wzmocnioną połowymi środkami łączności. Na rubieży wejścia do walki zabezpieczyć rozwinięcie węzła łączności WSD do godz. 5.00, a WŁ SD do godz. 6.00 28.7. Dowiązanie do WŁ SD i DZ zabezpieczyć środkami przewodowymi. Łączność między SD i WSD środkami radioliniowymi i przewodowymi. W toku natarcia węzły łączności WSD i SD dywizji przesuwają po osi

Węzeł łączności SD przesuwają rzutami. Mobilną część przesuwają razem z grupą operacyjną a drugi rzut środków radioliniowo-przewodowych razem z grupą rekonesansową SD.

Do odvodu szefa łączności wydzielić środki radiowe UKF małej mocy i drużynę telefoniczną z wozem kablowym.

2. W tym celu:

a/ kompania telefoniczno-telegraficzna - siłami i środkami poszczególnych plutonów kończy rozwijanie stacji i linii łączności w rejonie wyjściowym i od godziny 24.00 27.7 jest w gotowości do rozwinięcia: grupy środków radioliniowych, stacji telegraficznej, stacji telefonicznej i stacji zasilania na WŁ WSD w rejonie ... i WŁ SD w rejonie Wyładowania linii przewodowej pomiędzy WSD i SD 4 DZ, WSD a SD 11 i 12 pz oraz SD 4 DZ i SD 3 pz 1 DZ. Nawiązania łączności radioliniowej w relacji WSD 4 DZ - SD 11 pz, WSD 4 DZ - SD 12 pz, WSD 4 DZ - SD 4 DZ, SD 4 DZ - TSD 4 DZ, SD 4 DZ - SD DGA-4.

Kanały łączności przekazuje i rozwija sieć kablową zgodnie ze schematem rozdziału kanałów i urządzeń końcowych oraz z kolejnością ich rozwijania.

Do odvodu szefa łączności 4 DZ wydziela drużynę kablową i rozmieszcza w rejonie ... :

b/ kompania radiowa - siłami i środkami plutonu wozów dowodzenia zabezpiecza łączność dowódcy, sztabu i szefów rodzajów wojsk w miejscach pobytu poszczególnych osób funkcyjnych.

Siłami i środkami pierwszego plutonu radiowego zabezpiecza łączność radiową dowódcy z dowódcą 4 A oraz sztabu dywizji ze sztabem 4 A i sztabami pułków 4 DZ. Kanały łączności i urządzenia wynośne oddawać i rozwijać zgodnie z schematem rozdziału kanałów i urządzeń końcowych oraz kolejnym ich rozwijaniem.

Do odvodu szefa łączności 4 DZ wydziela drużynę radiostacji UKF ma-
łej mocy i roznieścza w rejonie ...;

c/ pluton łączności TSD rozwija węzeł łączności TSD i wykonuje za-
dania zgodnie z decyzją kwatermistrza dywizji;

d/ wojskowa stacja pocztowa rozwija ekspedycje poczty na SD dywizji
i punkt wymiany poczty polowej na lądowisku dywizji w rejonie
Utrzymuje w gotowości środki kursów pocztowych. Wymiana przesyłek dwa
razy na dobę w godz. ... ;

e/ pluton remontowy wykonuje zadania zgodnie z decyzją zastępcy ds.
technicznych;

f/ pluton zaopatrzenia i pluton medyczny wykonuje zadania zgodnie
z decyzją kwatermistrza.

3. Likwidację skutków użycia przez nieprzyjaciela broni masowego
rażenia prowadzi grupa pod dowództwem dowódcy plutonu remontowego
oraz pozostałość sił z porażonych pododdziałów.

4. Niszczenie nadajników zakłócających jednorazowego użytku oraz
rozpoznanie skażeń prowadzi drużyny wydzielone z każdej kompanii i
plutonu TSD.

5. Ochrona i obrona Wł., stacji i linii łączności realizowana będzie
własnymi siłami zgodnie z planem opracowanym przez szefa sztabu bł.

6. Współdziałanie pomiędzy pododdziałami batalionu będzie zapewnio-
na w kanałach łączności operacyjnej i sieci radiowej nr 9.

Szef Wł. WSD - dowódca plutonu WD.

Szef Wł. SD - dowódca kompanii TT /dca bł/.

Szef Wł. TSD - dowódca plutonu TSD.

Szefowie kierunków;

- do SD 11 i 14 pz - dca ATfTI;

- do SD 12 pz i 4 pcz - dca ATqS;

- do TSD i DGA-4 - dca R-405z;

- do WSD 4 DZ i SD 3 pcz i DZ - dca plutonu r/lin.-kabl.

7. W tyłach batalionu utrzymywane będą zapasy:

- żywność na 6 dob;

- MPS - 1,5 jn;

- pozostałych środków i materiałów - zgodnie z tabelą należności.

Naprawa uszkodzonego sprzętu technicznego będzie prowadzona siłami
warsztatu remontowego batalionu i plutonu remontu sprzętu łączności
z 4 brem. Warsztat batalionu łączności przemieszcza się wraz z SD ba-
talionu.

Obsługę techniczną sprzętu prowadzić:

- OT-1 - codziennie;
- OT-2 - pod koniec działań.

8. Dowodzenie pododdziałami batalionu będzie realizowane z SD batalionu rozmieszczonego przy WŁ. SD w rejonie

Zastępcy - etatowi i dowódca kompanii TT.

9. Główne zadania pracy partyjno-politycznej będą ukierunkowane na:

- rozwijanie u stanu osobowego batalionu poczucia dużej odpowiedzialności za terminowe i dokładne wypełnianie zadań i ciągłość łączności;

- kształtowanie przekonania o wysokiej sprawności i niezawodności własnego sprzętu łączności;

- kształtowanie odporności psychicznej żołnierzy na skutki użycia przez nieprzyjaciela BMR.

PRZYKŁAD ROZKAZU BOJOWEGO 4 BATALIONU ŁĄCZNOŚCI

T A J N E

Egz.nr ...

ROZKAZ BOJOWY 4 bż nr 01. SD - BAROW /..../ 1985.07.27 16.30. Mapa 1:100 000, wydanie 1972 r.

1. 5 DPanc /NZ/ działając w centrum ugrupowania 3 KA /NZ/ sforsowała ODRĘ i prowadząc natarcie wyszła na rubież, na której w wyniku zaangażowania wszystkich sił w walce i wykryciu podchodzących świeżych sił prawdopodobnie przejdzie do obrony mając w pierwszej rzucie 13 BZ i 14 BPanc.

W pasie działania 4 DZ do obrony przechodzą pododdziały 14 BPanc. W dotychczasowych działaniach nieprzyjaciel stoeował zakłócenia relacji radiowych dowodzenia i kierowania ogniem artylerii.

W ugrupowaniu nieprzyjaciela mogą występować siły i środki WRE:

- część 500 k WRE 5 DPanc;
- część 300 b WRE 3 KA.

2. 4 bż otrzymał zadanie zapewnić łączność dowódcy, sztabowi, szefom rodzajów wojsk i tyłom w okresie przygotowania natarcia, jak i w toku walki z węzła łączności SD 4 DZ rozwiniętego w rejonie ... czynnego od 6.00 28.7; z węzła łączności WSD 4 DZ rozwiniętego w rejonie, czynnego od 5.10 28.7; z węzła łączności TSD 4 DZ obecnie eksploatowanego i czynnego w rejonie .. . Zapewnienia łączności współdziałania z 1 DZ 7 A i jej 3 pz na całą głębokość zadania dywizji.

3. 4 DZ w godzinach rannych 28.7 przechodzi do natarcia w pierwszej rzucie 4 A z rubieży Główne uderzenie wykonuje w kierunku Dwoma pułkami zmechanizowanymi w pierwszej rzucie przełamuje obronę 14 DPanc na odcinku W zadaniu bliższym rozбивa siły główne brygady i opanowuje rubież W zadaniu dnia rozбивa ocalałe siły 14 BPanc, odwód 5 DPanc i opanowuje rubież ODRY. Dowódca 4 DZ zanierza w trakcie wykonywania zadania bliższego wprowadzić drugi rzut - 4 poz, a 14 pz - OW 4 DZ i 2/14 pz taktycznym desantem śmigłowcowym wprowadzonym do działań po wykonaniu zadania następnego uchwycić przyczółek na zachodnim brzegu ODRY w rejonie Wejście do walki 4 DZ zabezpiecza 1 pz 3 DZ /AR/. Dywizja wykonuje uderzenie wspólnie z 6 DZ prawym sąsiadem, a dalej działa z 3 pz 1 DZ - lewym sąsiadem.

Na korzyść 4 bż działać będzie kZR UKF 4 A z zadaniem obezwładnienia środków radiowych UKF i szczególnie systemu kierowania rozpoznaniem i zakłóceniami nieprzyjaciela. Ponadto wojska raketowe i artyleria

niezochy natychmiast po wykryciu systemu rozpoznawczo-uderzeniowego i środków WRE npla.

4. Zdecydowałem:

Główny wysiłek łączności skupić na zapewnieniu nieprzerwanej łączności dowodzenia dowódcy i współdziałania sztabu 4 DZ z oddziałami głównego zgrupowania uderzeniowego 4 DZ w okresie przełamywania obrony. W toku natarcia na zabezpieczeniu łączności z 4 pcz - drugim rzutem 4 DZ, 14 pz - OW w okresie wprowadzania do walki oraz 2/14 pz - takt. desantem śmigłowcowym w okresie ładowania i po desantowaniu.

Wydzielić siły i środki do rozwinięcia trzech węzłów, tj. WSD, SD i TSD 4 DZ, w oparciu o które rozwinąć system łączności dywizji zgodnie z decyzją szefa łączności i dokumentami eksploatacyjnymi.

Na rubieży wejścia do walki rozwinąć dwa równoważne węzły łączności WSD i SD, w toku natarcia węzeł łączności tylko w oparciu o środki radiowe, wóz dowodzenia wzmocnione środki przewodowymi i trzema radiostacjami UKF małej mocy. Natomiast SD w pełnym zakresie.

Dokonać za zgodą przełożonych jednego przesunięcia WŁ SD 4 DZ do rubieży zadania bliższego oraz dwóch przesunięć do rubieży zadania dnia. Batalion ugrupować w jeden rzut z odwodem. Linie wyjściowe przekroczyć w kolumnach SD i WSD 4 DZ.

Droga mazurek: nr 6 - WSD 4 DZ, nr 5 - SD 4 DZ.

5. ROZKAZUJĘ:

a/ Węzeł łączności WSD 4 DZ - skład: drużyna kablowa, drużyna łączności wewnętrznej, aparatownia ATfT i ATgS z kompanii TT, radiolinia R-409 z wozem kablowym z 4 prk 4 A rozwinąć WŁ w rejonie Do godziny 5.00 28.7 nawiązać łączność z ZSD i SD 4 A wykorzystując stację radioliniową R-409. Z WPD 4 A z wykorzystaniem radiolinii z aparatowni ATfTI. Nawiązać łączność w kierunkach radioliniowych z SD 4 DZ, SD 11 i 12 pz. Wybudować kierunki przewodowe do SD 11 i 12 pz. Rozdział kanałów zgodnie z schematem rozdziału kanałów i instalowania urządzeń końcowych wraz z kolejnością rozwijania na WSD 4 DZ - załącznik nr 1. Łączność radiową zorganizować w oparciu o WD R-3z zastępcy dowódcy ds. liniowych i ret. małej mocy zgodnie z dokumentami eksploatacyjnymi.

Droga mazurek nr 6 w składzie kolumny WSD 4 DZ.

Gotowość WŁ WSD godz. 5.10 28.7.

Szef węzła łączności - dowódca plutonu WD z kompanii radiowej.

Przesunięcie WŁ WSD na rozkaz w rejonie rozwinięcia pozostaje aparatownia ATfTI, ATgS i drużyna kablowa oraz środki łączności 4 prk.

b/ Węzeł łączności SD 4 DZ - skład: radiostacja R-140, dwie ret. R-118K, drużyna odbiorników z kompanii radiowej oraz stacja radiolinio-

wa R-405z, drużyna kablowa, drużyna łączności wewnętrznej, drużyna zasila- aparatownia ATfTI, ATgS, ekspedycja WŁ z kompanii TT; ekspedycja poczty tajnej i poczty jawnej; drużyna kursów pocztowych i PWPP z plutonu WSP. Służby techniczne, kwatermistrzostwo i środki szefa kierunku łączności 4 A. Rozwinąć węzeł łączności SD 4 DZ w rejonie ... do godziny 6.00 28.7. Nawiązać łączność radioliniową z ZSD i SD 4 A, przyjęc na AŁD-3 kierunek przewodowy od SD 4 A. Nawiązać łączność radioliniową z WŁ WSD 4 DZ, DGA-4, TSD i SD 3 pz 1 DZ oraz 4 psz. Wybudować kierunek przewodowy do WSD 4 DZ 1 3 pz 1 DZ. Przyjęc kierunek przewodowy od DGA-4. Rozwinąć łączność wewnętrzną SD 4 DZ.

Rozdział kanałów i urządzeń końcowych zrealizować zgodnie z echematem rozdziału kanałów i instalowania urządzeń końcowych wraz z kolejnością ich rozwijania na SD 4 DZ - załącznik nr 2.

Łączność radiowa, radiotelefoniczna i WPP zgodnie z dokumentami eksploatacyjnymi.

Oś przesunięcia WŁ SD 4 DZ w toku natarcia... . Po przesunięciu WSD 4 DZ w nowy rejon przejąc środki radioliniowo-przewodowe rozwinięte w dotychczasowym rejonie WSD 1 dołączyć je do grupy rekonesansowej SD 4 DZ. Gotowość WŁ SD 4 DZ godz. 6.00 28.7.

Szef węzła łączności SD 4 DZ - dowódca kompanii TT. Droga marszu nr 5 w składzie kolumny SD. Pozostałe siły i środki kompanii radiowej, tj. wozy dowodzenia i radiostacja dowódcy dywizji R-137 obsługują określone osoby funkcyjne i wykonują zadania zgodnie z ich decyzjami. Organizacja łączności wg danych eksploatacyjnych. Szef węzła łączności SD 4 DZ przewidzieć rozwinięcie w ramach węzła środków łączności szefa artylerii dywizji i szefa OPL dywizji wraz z 6 DBL.

c/ Węzeł łączności TSD 4 DZ - skład: etatowy pluton łączności TSD. Eksploatować rozwinięty WŁ TSD w rejonie Nawiązać łączność radioliniową z SD 4 DZ na rubieży wejścia do walki do godz. 6.00 28.7. Siłami drużyny r/tlf rozwinąć sieć kablową wewnętrzną TSD 4 DZ. Być w gotowości do przegrupowania w nowy rejon rozwinięcia.

Szef węzła łączności - dowódca plutonu TSD.

d/ Odwód sił i środków - skład: drużyna kablowa i drużyna ret. UKF bez trzech radiostacji z obsługą. Ześrodkować się w rejonie Być w stałej gotowości do przesuwania się. Przesuwać się za tyłami bñ drogę nr 5. Na sygnał "ZMIANA" zameldować się na SD 11 pz. Dowódca odwodu - dowódca drużyny kablowej.

c/ Służby techniczne - ześrodkować się w rejonie Siły i środki remontowe utrzymywać w gotowości do natychmiastowego wykorzystania przy naprawie uszkodzonego sprzętu. Sprzęt wymagający remontu siłami

4 brem ewakuować do PZUS rozmieszczonego w rejonie Do godz. 22.00 27.7 zgromadzić do pełnych norm zapasów ruchomych zestawy remontowe.

Przesuwać się za rzutem WŁ SD 4 DZ na czele kolumny tyłów błącz.
Droga marszu nr 5.

f/ Kwatermistrzostwo - zaokrędkować się w rejonie rozmieszczenia tyłów błącz Zapewnić węzłom łączności WSD 1 SD 4 DZ zabezpieczenie w środku materiałowe i pomoc medyczną siłkami i środkami plutonu zaopatrzenia i plutonu medycznego. Wyposażyć WŁ WSD 1 SD w żywność i materiały opatrunkowe zgodnie z należnościami. Żołnierzy porażonych i chorych po udzieleniu pomocy ewakuować do DPM rozwiniętego w rejonie

Dowódca tyłów 4 bł - kwatermistrz.

6. Gotowość rozwijanego systemu łączności 4 DZ 6.00 28.7.

Meldunki o stanie łączności i materiałowo-technicznym zabezpieczeniu składać na SD 4 bł rozwiniętym przy SD 4 DZ o godzinie 20.30 ze stanu o godz. 20.00.

7. Dowodzenie batalionem łączności realizować będą z SD 4 bł. Kierowanie systemem łączności realizowane będzie z PKŁ rozwijanym na SD 4 DZ. W wypadku obezwładnienia SD 4 bł dowodzenie batalionem przejmie dowódca kompanii TT przebywający na SD 4 DZ.

ZAAŁĄCZNIKI:

1. Schemat rozdziału kanałów i instalowania urządzeń końcowych wraz z kolejnością ich rozwijania na WSD 4 DZ /nie wykonanę/.
2. Schemat wykorzystania kanałów i instalowania urządzeń końcowych wraz z kolejnością ich rozwijania na SD 4 DZ.
3. Tabela sygnałów dowodzenia i alarmowania /nie wykonana/.

SZEF SZTABU 4 bł

/stopień, imię i nazwisko/
pieczęć

DOWÓDCA 4 bł

/stopień, imię i nazwisko/
pieczęć

