

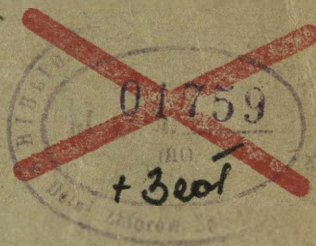
AKADEMIA SZTABU GENERALNEGO WP

WYDZIAŁ WOJSK LĄDOWYCH
KATEDRA TAKTYKI WOJSK ŁĄCZNOŚCI

JAWNE

TAJNE

Egz. Nr 1



Pplk dypl. Andrzej KUKOWSKI

**OGÓLNA CHARAKTERYSTYKA JEDNOSTEK ŁĄCZNOŚCI
ARMII I FRONTU**

Skrypt

55 320

WARSZAWA

GRUDZIEŃ

1984



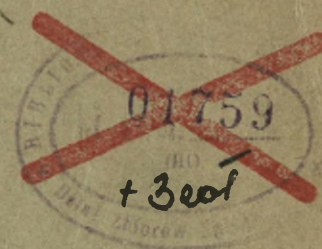
108
AKADEMIA SZTABU GENERALNEGO WP

WYDZIAŁ WOJSK LĄDOWYCH
KATEDRA TAKTYKI WOJSK ŁĄCZNOŚCI

JAWNE

TAJNE

Egz. Nr 1



Ppłk dypl. Andrzej KUKOWSKI

**OGÓLNA CHARAKTERYSTYKA JEDNOSTEK ŁĄCZNOŚCI
ARMII I FRONTU**

Skrypt

55 320

WARSZAWA

GRUDZIEŃ

1984

AKADEMIA SZTABU GENERALNEGO WP

WYDZIAŁ WOJSK LĄDOWYCH
KATEDRA TAKTYKI WOJSK ŁĄCZNOŚCI

PODSTAWA
Ustawa z dnia 22 stycznia 1988 roku
art. 86 ust. 2
(Dz.U. 88 Nr 11 poz. 95)
[Signature]
.....
podpis

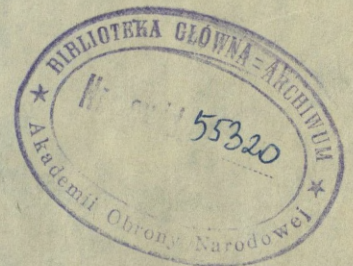
JAWNE

~~TAJNE~~
Egz.nr ...



ppłk dypl. Andrzej KUKOWSKI

Ogólna charakterystyka jednostek łączności
armii i frontu



WARSZAWA

1984 r.

1. Ogólna charakterystyka wojsk łączności.

Wojska łączności to wyspecjalizowane organa kierowania łącznością oraz jednostki wyposażone w środki łączności i przeznaczone do wykonania zadań związanych z organizacją i eksploatacją systemu łączności. W strukturze organizacyjnej wojsk jednostki łączności występują samodzielnie lub w składzie pododdziałów dowodzenia /np.: w WRiA, WOPL/ i podlegają szefowi sztabu /bezpośrednio lub poprzez dowódców pododdziałów dowodzenia/. Specjalistyczne organa kierowania łącznością wchodzi w skład sztabów poszczególnych szczebli dowodzenia. W zakresie wykonywania zadań specjalistycznych zarówno jednostki łączności jak i organa kierowania łącznością niższych szczebli dowodzenia podlegają szefowi wojsk łączności /podległość funkcjonalna/.

Struktura organizacyjna i wyposażenie jednostek łączności dostosowane są do zadań, które wykonują oraz sposobów i warunków ich realizacji, a także do potrzeb w zakresie wymiany wiadomości występujących na poszczególnych szczeblach dowodzenia.

Do szczebla związku taktycznego pododdziały łączności wyposażone są we wszystkie rodzaje środków łączności. Wynika to ze stosunkowo niewielkiej ich liczby i rozwiązań technicznych - większość to wielofunkcyjne aparatownie i wozy dowodzenia grupujące różne rodzaje środków łączności.

Na szczeblach operacyjnych stosunkowo znaczna ilość środków o dużych możliwościach /proporcjonalnych do potrzeb w zakresie wymiany wiadomości na stanowiskach dowodzenia i pomiędzy stanowiskami dowodzenia/ pozwala na grupowanie ich w oddziałach i pododdziałach zgodnie z funkcjami jakie spełniają w systemie łączności. W składzie związku operacyjnego występują więc jednostki przeznaczone do:

- rozwijania i eksploatacji węzłów łączności stanowisk dowodzenia oraz zapewnienia dalekosiężnej łączności środkami radiowymi; wyposażone są one przede wszystkim w radiostacje dużej i średniej mocy, urządzenia komutacyjne, abonenckie i pomocnicze /utajniające, transmisji danych, zasilania itp./ i zwane w nomenklaturze wojskowej jednostkami łączności /brygada, pułk, batalion łączności - skróty odpowiednio BŁ, pŁ, bŁ/;

- zapewnienia wielokanałowej łączności środkami radioliniowymi i przewodowymi pomiędzy punktami dowodzenia; wyposażone są one przede wszystkim w stacje radioliniowe, kable polowe i aparatownie telefonicznych i telegraficznych urządzeń zwielokrotniające i zwane jednostkami radioliniowo-kablowymi /bragada, pułk, kompania radioliniowo-kablowa - skróty odpowiednio BRLK, prlk, brlk, krlk/;
- zapewnienia wymiany przesyłek pocztowych z przełożonym, podwładnymi i sąsiadami; wyposażone są w ekspedycje poczty oraz naziemne środki do dostraczenia przesyłek i zwane węzłami pocztowymi /w armii - Wojskowy Węzeł Pocztowy - WWP, we froncie Wysunięty Wojskowy Węzeł Pocztowy - WWWP i Tyłowy Wojskowy Węzeł Pocztowy - TWWP/;
- zabezpieczenia technicznego wojsk łączności; są to: pododdział remontowy, polowy skład sprzętu łączności - wchodzące organizacyjnie w skład jednostek tyłowych /BR i BMZ/.
Jednostki łączności są w pełni zmotoryzowane.

2. Przeznaczenie, struktura organizacyjna i możliwości armijnych oddziałów i pododdziałów łączności.

W skład wojsk łączności armii wchodzi następujące jednostki armijne:

- pułk łączności /pł/;
- batalion łączności TSD /bł TSD/;
- pułk radioliniowo-kablowy /prlk/;
- kompania radioliniowo-kablowa /krlk/;
- wojskowy węzeł pocztowy /WWP/.

Jednostki te podlegają funkcjonalnie bezpośrednio szefostwu wojsk łączności i przeznaczone są do rozwijania i eksploatacji elementów armijnego systemu łączności.

Do realizacji powyższych zadań wykorzystywane są również siły i środki łączności armijnych jednostek rodzajów wojsk:

- batalionu specjalnego /bs/;
- batalionu rozpoznania radioelektronicznego /brrel/;
- batalionu radiotechnicznego /brt/;
- kompanii łączności stanowiska dowodzenia wojsk lotniczych armii /kł SD WLA/;

- kompanii łączności Stacji Obliczeniowo-Analitycznej Skażeń /kł SOAS/.

Przeznaczone są one do zabezpieczenia części potrzeb w zakresie łączności odpowiednio: oddziału rozpoznawczego sztabu armii, szefostwa wojsk OPL, dowództwa WLA oraz szefostwa WChem i armijnej SOAS.

Zabezpieczenie techniczne wojsk łączności armii realizowane jest przez:

- kompanię remontu sprzętu łączności /krsł/ - wchodzącą w skład ABR;
- połowy skład sprzętu łączności /PSSL/ - wchodzący w skład ABMZ;

Ponadto jednostki łączności posiadają własne pododdziały remontowe i zaopatrzenia materiałowego.

2.1. Pułk łączności.

Pułk łączności przeznaczony jest do rozwijania i eksploatacji węzłów łączności stanowisk i punktów dowodzenia armii /za wyjątkiem węzła łączności TSD/ oraz zapewnienia dalekosiężnej, telefonicznej i telegraficznej, jawnej i utajnionej łączności środkami radiowymi z przełożonym, podwładnymi, sąsiadami i pomiędzy stanowiskami i punktami dowodzenia armii.

Zasadnicze pododdziały pułku łączności to:

- 3x dwa bataliony dowodzenia /bdow/;
- ~~batalion dowodzenia ZSD /bdow ZSD/;~~
- pluton łączności specjalnej /plks/.

3x Bataliony dowodzenia /również bdow ZSD/ przeznaczone są do rozwijania na przemian węzłów łączności SD i ZSD armii w kolejnych rejonach ich rozmieszczenia w toku operacji. Wyposażenie każdego z batalionów dowodzenia pozwala na rozwinięcie jednego węzła łączności SD lub ZSD armii /za wyjątkiem stacji łączności specjalnej i zespołu radioliniowych i przewodowych środków teletransmisyjnych - elementy te rozwijane są odpowiednio siłami i środkami plks i prlk/. Część elementów węzła łączności uzupełniania jest siłami i środkami armijnych jednostek rodzajów wojsk /grupa środków radiowych, stacja telefoniczna, stacja telegraficzna oraz zespół radioliniowych i przewodowych środków teletransmisyjnych/.

W skład batalionu dowodzenia wchodzi następujące pododdziały:

- dwie kompanie radiowe;
- kompania telegraficzno-telefoniczna;

- stacja pocztowa.

Kompanie radiowe rozwijają zasadniczą część zespołu środków radiowych węzła łączności SD /ZSD/ armii /pozostałość to środki armijnych jednostek rodzajów wojsk/ i przeznaczone są do zapewnienia dalekosiężnej, jawnej i utajnionej, telefonicznej i telegraficznej, a także teleinformatycznej łączności z przełożonym, podwładnymi, współdziałającymi związkami operacyjnymi /taktycznymi, oddziałami/ i pomiędzy stanowiskami dowodzenia armii. Podstawowe wyposażenie kompanii radiowych to: radiostacje dużej i średniej mocy, aparatownie zdalnego sterowania radiostacjami /AZS/, aparatownie radioodbiorcze różnych typów /ARD/ i aparatownie kontroli częstotliwości /AKCz/.

Kompania telegraficzno-telefoniczna rozwija kluczowe elementy węzła łączności decydujące o jego możliwościach i zakresie świadczonych usług. Są to: stacja telefoniczna oraz stacja telegraficzna i zasilania. Przeznaczeniem tych elementów węzła łączności jest zapewnienie abonentom telefonicznej, jawnej łączności wewnętrznej w ramach stanowiska dowodzenia oraz poprzez zespoły środków teletransmisyjnych, dalekosiężnej, jawnej i utajnionej, telefonicznej i telegraficznej oraz teleinformatycznej łączności z przełożonym, podwładnymi i sąsiadami, a także dokonywania połączeń tranzytowych pomiędzy stanowiskami dowodzenia. Podstawowe wyposażenie kompanii to: Centrale telefoniczne i telegraficzne, aparatownie telefonicznych i telegraficznych automatycznych urządzeń utajnających, aparatownia transmisji danych, polowe kable wieloparowe i lekkie /przeznaczone do rozwijania kablowych sieci abonenckich/ oraz urządzenia abonenckie /aparaty telefoniczne i aparatownie dalekopisowe/.

Kompania ta organizuje również ekspedycję węzła łączności - jeden z kluczowych elementów systemu obiegu korespondencji na stanowisku dowodzenia, pośredniczący w tym systemie pomiędzy nadawcą /odbiorcą/ i technicznymi środkami łączności i decydujący o równomiernym obciążeniu poszczególnych środków i aparatowni łączności.

Stacja pocztowa swoimi siłami i środkami organizuje wojskową stację pocztową /WSP/ na SD /ZSD/ armii oraz punkt wymiany poczty polowej /PWPP/ na lądowisku.

WSP przeznaczona jest do przyjmowania /poprzez kancelarię tajną/ od nadawców, opracowywania i dostarczania do adresatów poczty tajnej

i jawnej poprzez elementy WWP armii /zgodnie z planem szefostwa wojsk łączności/ lub bezpośrednio /w przypadku przekazywania pilnej korespondencji bojowej/.

Batalion dowodzenia ZSD różni się wyposażeniem od bdown. Zamiast dwu kompanii radiowych posiada jedną kompanię radiową mobilną. W jego składzie występuje również kompania łączności WPD. Pozostałe pododdziały - jak w bdown.

Kompania radiowa mobilna wyposażona jest w radiostacje średniej mocy KF i UKF, AKCz oraz aparatownie radioodbiorcze. Umożliwia zapewnienie łączności radiowej wyłącznie w podstawowych relacjach. W przypadku rozwijania WŁ SD /ZSD/ armii siłami bdown ZSD zespół środków radiowych uzupełniany jest siłami i środkami bdown przechodzącego do odwodu.

Kompania łączności WPD /kł WPD/ przeznaczona jest do rozwijania węzła łączności WPD armii w przypadku rozwijania tego punktu dowodzenia. Rozmieszczona jest ~~zawsze~~ ^{zawsze} w pobliżu WŁ SD armii. Część sił i środków tego pododdziału może być wykorzystania do rozwijania WŁ PSD armii jeżeli będzie ono organizowane.

Podstawowe wyposażenie kł WPD to wozy dowodzenia, radiostacje średniej mocy KF i UKF oraz aparatownie telefonicznych i telegraficznych urządzeń utajniających /aparatownie węzłowe szczebla taktycznego/.

Pluton łączności specjalnej podlega szefowi sztabu pułku. W jego składzie występują aparatownie łączności specjalnej /AŁS/ wyposażone w urządzenia szyfrujące i kodujące. Siłami i środkami tego plutonu organizuje się na węzłach łączności SD i ZSD armii oddzielne elementy - stacje łączności specjalnej.

2.2. Batalion łączności TSD.

Batalion łączności TSD jest drugą, obok pułku łączności, jednostką węzłową. Przeznaczony jest on do rozwijania i eksploatacji węzła łączności TSD armii oraz zapewnienia organom dowodzenia tyłami armii dalekosiężnej, telefonicznej, telegraficznej i teleinformatycznej łączności środkami radiowymi z przełożonym, podwładnymi i pozostałymi punktami dowodzenia armii.

W skład bł TSD wchodzi dwie kompanie dowodzenia /kdow/. Przeznaczone one są do rozwijania na przemian węzła łączności TSD armii w kolejnych jego położeniach w toku operacji armijnej.

Siły i środki każdej kdw ~~przek~~ pozwalają na rozwinięcie wszystkich elementów węzła łączności TSD za wyjątkiem zespołu teletransmisyjnych środków radioliniowych i przewodowych, który rozwijany jest siłami i środkami prlk armii i pł TSD frontu. Podstawowe wyposażenie kdw to radiostacje średniej mocy KF i UKF, centrale telefoniczne i telegraficzne, aparatownie telegraficznych i telefonicznych urządzeń utajniających, aparatownie transmisji danych, polowe kable wieloparowe i lekkie oraz urządzenia abonenckie /aparaty telefoniczne i aparatownie dalekopisowe/.

2.3. Pułk radioliniowo-kablowy. *pł*

Pułk radioliniowo-kablowy przeznaczony jest do zapewnienia dalekosiężnej, wielokanałowej łączności telefonicznej i telegraficznej środkami radioliniowymi i przewodowymi pomiędzy stanowiskami i punktami dowodzenia armii, z podwładnymi, sąsiadami, elementami stacjonarnego systemu łączności, a także częścią sił i środków /wspólnie z pododdziałami frontowej brygady radioliniowo-kablowej/, pomiędzy węzłami łączności SD i ZSD armii i frontu.

Zasadnicze pododdziały prlk to:

- batalion radioliniowy /brl/;
- batalion łączności dalekosiężnej /błd/;
- dwa bataliony radioliniowo-kablowe /brlk/.

Batalion radioliniowy przeznaczony jest do zapewnienia dalekosiężnej, wielokanałowej łączności telefonicznej i telegraficznej środkami radioliniowymi pomiędzy stanowiskami i punktami dowodzenia armii /oś radioliniowa/, z podwładnymi i sąsiadami. Środki radioliniowe tego batalionu wykorzystuje się również do powiązania polowego systemu łączności armii ze stacjonarnym systemem łączności. Podstawowe wyposażenie batalionu radioliniowego to operacyjne, operacyjno-taktyczne i taktyczne horyzontalne ^{owe} stacje radioliniowe.

Batalion łączności dalekosiężnej przeznaczony jest do zapewnienia dalekosiężnej wielokanałowej łączności telefonicznej i telegraficznej środkami przewodowymi pomiędzy stanowiskami dowodzenia armii /oś przewodowa/, z podwładnymi i sąsiadami, a także z elementami stacjonarnego systemu łączności. Podstawowe wyposażenie tego batalionu to aparatownie telefonicznych i telegraficznych urządzeń zwielokrotniających /aparatownie łączności dalekosiężnej/ oraz kable polowe /PKD i PKA/.

Bataliony radioliniowo-kablowe przeznaczone są do zapewnienia dalekosiężnej, wielokanałowej łączności telefonicznej i telegraficznej środkami radioliniowymi i przewodowymi pomiędzy węzłami łączności SD i ZSD armii i frontu /wspólnie z pododdziałami frontowej brygady radioliniowo-kablowej/.

W rejonie wyjściowym, w pierwszym dniu i w kolejnych dniach operacji po przemieszczeniu SD i ZSD frontu kierunki /osie/ radioliniowe i przewodowe pomiędzy stanowiskami dowodzenia frontu /SD i ZSD/ i armii /SD i ZSD/ rozwija frontowa BRLK /linie te w połączeniu z osiami armijną i frontową tworzą konfigurację typu "koperta"/. W pozostałych dniach operacji linie rozwijane przez BRLK są wydłużane w ślad za przemieszczającymi się stanowiskami armii przez brk, wchodzące w skład prk armii /dwie linie tworzące konfigurację typu "warkocz"/. Podstawowe wyposażenie każdego z batalionów to operacyjne, horyzontalne stacje radioliniowe, aparatownie telefonicznych i telegraficznych urządzeń zwielokrotniających oraz polowy kabel dalekosiężny.

2.4. Kompania radioliniowo-kablowa.

Kompania radioliniowo-kablowa przeznaczona jest do zapewnienia dalekosiężnej, wielokanałowej łączności telefonicznej i telegraficznej środkami radioliniowymi i przewodowymi pomiędzy węzłami łączności SD i ZSD armii i węzłem łączności SD brygady rakiet operacyjno-taktycznych. Podstawowe wyposażenie kompanii to ^{10-R-40g} operacyjno-taktyczne horyzontalne stacje radioliniowe, ^{1 AED-3} aparatownie telefonicznych i telegraficznych urządzeń zwielokrotniających oraz polowy kabel dalekosiężny. 100 km PKD 2x2

2.5. Wojskowy węzeł pocztowy.

Wojskowy węzeł pocztowy jest samodzielną jednostką, przeznaczoną do rozwijania jednego z elementów systemu łączności armii noszącego tę samą nazwę tj. wojskowego węzła pocztowego, stanowiącego centralny punkt w podsystemie łączności środkami wojskowej poczty polowej armii.

2.6. Siły i środki jednostek rodzajów wojsk.

Pośród jednostek rodzajów wojsk, współuczestniczących w rozwijaniu elementów armijnego systemu łączności, można wyróżnić dwie grupy. Pierwsza to pododdziały łączności podległe bezpośrednio

dowództwu /szefostwu/ rodzaju wojsk i przeznaczone do zabezpieczenia jego potrzeb w zakresie łączności. Do tej grupy można zaliczyć kł SD WLF i kł SOAS. Druga grupa to jednostki specjalistyczne rodzajów wojsk wydzielające część sił i środków łączności na potrzeby swoich przełożonych. Są to bs ^{i brrel} /oddział rozpoznawczy sztabu armii/ i brt /dowództwo wojsk CPL armii/. Do tej grupy jednostek można zaliczyć również pułk śmigłowców bojowych /pśb/ ^{pśb}, w składzie którego znajduje się powietrzny punkt dowodzenia /PED-2/ dowódcy armii oraz śmigłowce łącznikowe, wykorzystywane do przewozu przesyłek pocztowych.

Środki łączności wyżej wymienionych jednostek to przede wszystkim specjalistyczne aparatownie i wozy dowodzenia, radiostacje średniej mocy, aparatownie radioodbiornicze, a także aparatownie węzłowe i środki talatransmisyjne /kł SD WLA/. Są one wykorzystywane wyłącznie do zapewnienia łączności dowodzenia ~~jednostkami~~ ^{jednostkami} rodzajów wojsk.

2.7. Pododdziały technicznego zabezpieczenia łączności armii.

W jednostkach tyłowych armii znajdują się dwa pododdziały technicznego zabezpieczenia wojsk łączności:

- kompania remontu sprzętu łączności /krsł/ - w ABR;
- polowy skład sprzętu łączności /PSSŁ/ - w ABMZ.

Kompania remontu sprzętu łączności przeznaczona jest do wykonywania napraw bieżących i średnich sprzętu łączności oraz kompleksowych remontów sprzętu bojowego uszkodzonego w czasie działań /wspólnie z pododdziałami remontowymi innych specjalności/. Ponadto pododdział ten sprawuje nadzór techniczny nad sprzętem łączności jednostek armijnych nie posiadających własnych warsztatów oraz dokonuje kwalifikacji sprzętu do remontu w warsztatach wyższego szczebla.

Polowy skład sprzętu łączności przeznaczony jest do zaopatrywania jednostek łączności w materiały eksploatacyjne i zestawy remontowe za wyjątkiem części i podzespołów elektronicznych /prowadzi to służba uzbrojenia/.

3. Przeznaczenie, struktura organizacyjna i możliwości frontowych jednostek łączności.

Frontowe jednostki łączności to:

- Brygada Łączności /BŁ/;
- pułk łączności TSD /pł TSD/;
- Brygada Radioliniowo-Kablowa /BRLK/;
- batalion radioliniowo-kablowy /brlk/;
- Tyłowy i Wysunięty Wojskowe Węzły Pocztowe /TWWP i WWWP/.

Jednostki te podlegają bezpośrednio szefostwu wojsk łączności frontu i przeznaczone są do rozwijania i eksploatacji elementów frontowego systemu łączności.

Ponadto do realizacji wyżej wymienionych zadań wykorzystuje się również siły i środki:

- pułku łączności wojsk lotniczych frontu /pł WLF/;
- pułku radiotechnicznego /prt/;
- jednostek rozpoznawczych frontu /bsz, prr, prsrl/;
- pododdziału łączności SOAS frontu.

Przeznaczone one są do zabezpieczenia części potrzeb w zakresie łączności zarządu rozpoznawczego, dowództwa wojsk lotniczych i OPL, szefostwa wojsk chemicznych i SOAS.

Zabezpieczenie techniczne łączności realizowane jest przez:

- bataliony remontu sprzętu łączności /w każdej FBR/;
- polowe składy sprzętu łączności /w każdej FBMZ i TBF/;
- pododdziały zaopatrzenia i remontu frontowych jednostek łączności.

3.1. Brygada łączności.

Brygada łączności przeznaczona jest do rozwijania i eksploatacji węzłów łączności stanowisk i punktów dowodzenia frontu /za wyjątkiem TSD/, zapewnienia dalekosiężnej, telefonicznej i telegraficznej, jawnej i utajnionej łączności środkami radiowymi z przełożonym, podwładnymi, sąsiadami i pomiędzy stanowiskami i punktami dowodzenia frontu oraz telefonicznej i telegraficznej łączności jawnej i utajnionej środkami radioliniowymi i przewodowymi pomiędzy SD i ZSD a także dowiązania frontowego systemu łączności do stacjonarnej

sieci łączności /do najbliższych stacji wzmacniakowych/ i sieci radioliniowo-przewodowej ND ZSZ na ZTDW /do najbliższych PWE lub PWS/.

W skład brygady łączności wchodzi:

- 3- dwa bataliony dowodzenia;
- ~~batalion dowodzenia ZSD;~~
- kompania łączności PSD;
- kompania łączności manewrowa;
- batalion radioliniowo-kablowy.

Bataliony dowodzenia /wspólnie z bdow ZSD/ przeznaczone są do rozwijania węzłów łączności SD i ZSD frontu w toku operacji frontowej, a także do zapewnienia dalekosiężnej łączności środkami radiowymi z tych stanowisk dowodzenia z przełożonym, podwładnymi i sąsiadami oraz pozostałymi stanowiskami i punktami dowodzenia frontu.

Wyposażenie każdego z batalionów pozwala na rozwinięcie jednego węzła łączności SD lub ZSD frontu. Część elementów, rozwijanych siłami i środkami bdow uzupełniania jest siłami i środkami wydzielanymi z BRILK, pł WLF oraz jednostek rodzajów wojsk.

W skład batalionu dowodzenia wchodzi następujące pododdziały:

- dwie kompanie radiowe;
- kompania telefoniczna;
- kompania telegraficzna;
- wojskowa stacja pocztowa.

Kompanie radiowe rozwijają zespół środków radiowych węzła łączności SD /ZSD/ frontu /uzupełniany środkami wydzielonymi z jednostek rodzajów wojsk/ i przeznaczone są do zapewnienia stałej i zmiennej obsady SD /ZSD/ frontu dalekosiężnej, jawnej i utajnionej łączności telefonicznej, telegraficznej i teleinformatycznej z przełożonym, podwładnymi, sąsiadami i pozostałymi stanowiskami i punktami dowodzenia frontu. Podstawowe wyposażenie tych pododdziałów to: radiostacje dużej i średniej mocy, aparatownie radioodbiorcze /ARO/, aparatownie zdalnego sterowania nadajnikami /AZS/ i aparatownia automatycznej kontroli częstotliwości.

Kompania telefoniczna rozwija stację telefoniczną węzła łączności SD /ZSD/ frontu przeznaczoną do zapewnienia nieutajnionej telefonicznej łączności wewnętrznej na stanowisku dowodzenia i dalekosiężnej, komutowanej łączności jawnej i utajnionej poprzez środki i urządzenia zespołu teletransmisyjnych środków radioliniowych i przewodowych. Podstawowe wyposażenie kompanii to: centrale telefo-

niczne dalekosiężna i wewnętrzna, aparatownie łączności centrum dowodzenia oraz aparatownie telefonicznych urządzeń utajniających.

Kompania telegraficzna rozwija stację telegraficzną i zasilania oraz stację łączności specjalnej węzła łączności. Stacja telefoniczna przeznaczona jest do zapewnienia obsadzie SD /ZSD/ frontu dalekosiężnej łączności jawnej i utajnionej poprzez urządzenia teletransmisyjne węzła łączności natomiast stacja łączności specjalnej - do zapewnienia łączności szyfrowej i kodowej. Wyposażenie kompanii telegraficznej stanowią: centrala telegraficzna, aparatownie telegraficznych urządzeń utajniających, aparatownie dalekopisowe, aparatownie transmisji danych oraz aparatownie łączności specjalnej, na których zamontowane są urządzenia szyfrujące i kodujące. Kompania ta rozwija również stację zasilania, stanowiącą centralne źródło energii elektrycznej, zasilające wszystkie środki i urządzenia węzła łączności /wyłącznie/.

Wojskowa stacja pocztowa stanowi element węzła przeznaczony do przyjmowania /poprzez kancelarię tajną/ od nadawców, opracowywania i dostarczania do odbiorców korespondencji tajnej i jawnej poprzez węzły pocztowe frontu lub bezpośrednio /tylko pilna korespondencja bojowa/.

Batalion dowodzenia ZSD, podobnie jak bataliony dowodzenia, przeznaczony jest do rozwijania węzłów łączności SD lub ZSD frontu. Jego szczegółowe zadania i możliwości są identyczne jak batalionu dowodzenia, za wyjątkiem środków radiowych. Mniejsza ilość środków radiowych powoduje konieczność uzupełniania zespołu środków radiowych radiostacjami i aparatowniami /ARO i AZS/ batalionu dowodzenia przechodzącego do odvodu, które przemieszczają się do rejonu węzła łączności rozwiniętego siłami batalionu dowodzenia ZSD wraz ze stałą obsadą tego stanowiska dowodzenia.

Kompania łączności PSD przeznaczona jest do rozwijania węzła łączności PSD frontu /w przypadku jego organizowania/ oraz zapewnienia GO sztabu frontu znajdującej się na PSD łączności środkami radiowymi, radioliniowymi, przewodowymi i WPP z dowódcą i sztabem frontu /tylko środkami radiowymi/ oraz podporządkowanymi i współdziałającymi związkami taktycznymi i oddziałami. Wyposażenie tego pododdziału stanowią: radiostacje średniej mocy, centrale telefoniczna i telegraficzna, aparatownie telefonicznych i telegraficznych urządzeń utajniających, aparatownie urządzeń specjalnych, operacyjno-

taktyczne horyzontalne stacje radioliniowe oraz polowy kabel dalekosiężny i aparatownie łączności dalekosiężnej.

Kompania łączności manewrowa przeznaczona jest do rozwijania węzła łączności WPD frontu w przypadku jego organizowania. Kompania wyposażona jest w radiostacje średniej mocy, aparatownie węzłowe szczebla taktycznego, aparatownie telegraficznych urządzeń utajniających i aparatownię łączności dalekosiężnej. W skład kompanii wchodzi również pluton grup specjalnych, wyposażony w radiostacje średniej mocy i aparatownie telegraficznych urządzeń utajniających /dla dwu grup/ i przeznaczony do zapewnienia łączności z podporządkowanym związkiem operacyjnym państwa sojuszniczego.

Batalion radioliniowo-kablowy przeznaczony jest do zapewnienia wielokanałowej łączności środkami radioliniowymi i przewodowymi pomiędzy SD i ZSD frontu /frontowa oś radioliniowa i przewodowa/ oraz dowiązania węzłów łączności SD i ZSD do stacjonarnej sieci łączności i podstawowej sieci łączności ND ZSZ na ZTDW /kierunki do najbliższych SW i PWS/.

Na wyposażeniu tego batalionu znajdują się: operacyjne stacje radioliniowe, aparatownie telefonicznych i telegraficznych urządzeń zwielokrotniających oraz polowy kabel dalekosiężny.

3.2. Brygada radioliniowo-kablowa.

Brygada radioliniowo-kablowa przeznaczona jest do rozwijania osi i kierunków troposferycznych, radioliniowych i przewodowych od SD i ZSD frontu do SD i ZSD podległych związków operacyjnych /wspólnie z brk armijnych pułków, zgodnie z zasadą opisaną w punkcie 2.3/, związków taktycznych, WPD i PSD frontu /jeżeli będą organizowane/ oraz ~~radiowych~~ ^{rozkładowych} linii łączności i pomocniczych węzłów łączności. Sieć łączności rozwijana siłami i środkami brygady radioliniowo-kablowej jest podstawową siecią systemu łączności frontu. W skład brygady wchodzi: następujące pododdziały:

- trzy bataliony radioliniowe;
- ✓ /- dwa bataliony łączności dalekosiężnej;
- ✓ /- batalion stacji troposferycznych;
- batalion radioliniowo-kablowy WCz.

Bataliony radioliniowe przeznaczone są do zapewnienia wielokanałowej, dalekosiężnej łączności telefonicznej środkami radioliniowymi z SD i ZSD do podległych związków operacyjnych i taktycznych

oraz innych stanowisk i punktów dowodzenia frontu /WPD, PSD/, a także rozwijania pomocniczych węzłów łączności w systemie łączności frontu. Bataliony te wyposażone są przede wszystkim w operacyjne oraz niewielką ilość operacyjno-taktycznych i taktycznych stacji radioliniowych, a także radiostacje i aparatury przewidziane na pomocnicze węzły łączności.

Bataliony łączności dalekosiężnej przeznaczone są do zapewnienia dalekosiężnej wielokanałowej łączności telefonicznej i telegraficznej środkami przewodowymi z SD i ZSD frontu do podwładnych i innych stanowisk i punktów dowodzenia frontu. Na wyposażenie batalionu składają się: aparatury telefonicznych i telegraficznych urządzeń wielokrotniających oraz połowy kabel dalekosiężny.

Batalion stacji troposferycznych organizuje troposferyczne linie łączności z SD /ZSD/ frontu do OGM frontu, związków operacyjnych pierwszego rzutu /tzw. łączność pierwszej kolejności/ oraz do związków taktycznych lotnictwa frontowego. Przewiduje się wydzielenie z batalionu do dyspozycji dowódców armii pierwszego rzutu, organizujących OGM, do 4 stacji troposferycznych w celu zapewnienia łączności pomiędzy dowódcą i sztabem armii i dowódcą armijnej OGM. Na wyposażeniu batalionu znajdują się wyłącznie stacje troposferyczne.

Batalion radioliniowo-kablowy WCz.

Batalion ten przewidziany jest do budowy linii radiowych i przewodowych, które tworzyć będą oddzielny podsystem łączności WCz. Dotychczas łączność WCz organizowano przy wykorzystaniu kanałów telefonicznych wydzielanych w ogólnym systemie łączności /również armii/.

3.3. Pułk łączności TSD.

Pułk łączności TSD przeznaczony jest do rozwinięcia węzła łączności TSD frontu i zapewnienia dalekosiężnej łączności pomiędzy TSD frontu i SD /ZSD/ frontu, TSD podległych związków operacyjnych oraz SD jednostek tyłowych frontu.

W skład pułku wchodzi następujące pododdziały:

- dwa bataliony dowodzenia;
- batalion radioliniowo-kablowy.

Bataliony dowodzenia przeznaczone są do rozwijania na przemian węzła łączności TSD frontu i zapewnienia tyłowym organom dowodzenia frontu łączności wewnętrznej na TSD oraz łączności dalekosiężnej

środkami radiowymi z przełożonym, organami dowodzenia tyłami podległych związków operacyjnych /taktycznych i oddziałów/ i jednostkami tyłowymi frontu. Wyposażenie każdego z batalionów pozwala na rozwinięcie jednego węzła łączności TSD frontu. Na wyposażeniu każdego z batalionów znajdują się: radiostacje dużej i średniej mocy, aparatownie radioodbiorcze i zdalnego sterowania, centrale telefoniczne i telegraficzne, aparatownie telefonicznych i telegraficznych urządzeń utajniających, łączności specjalnej transmisji danych i dalekopisowe oraz polowy kabel dalekosiężny.

Batalion radioliniowo-kablowy przeznaczony jest do zapewnienia dalekosiężnej łączności środkami radioliniowymi pomiędzy TSD frontu i TSD armii oraz środkami radioliniowymi i przewodowymi z jednostkami i elementami tyłowymi frontu.

Batalion wyposażony jest w operacyjno-taktyczne i taktyczne stacje radioliniowe, aparatownie telefonicznych i telegraficznych urządzeń zwielokrotniających i polowy kabel dalekosiężny.

3.4. Batalion radioliniowo-kablowy.

Batalion radioliniowo-kablowy /zwany też brlk FBROT/ przeznaczony jest do zapewnienia dalekosiężnej telefonicznej i telegraficznej łączności środkami radioliniowymi i przewodowymi z SD FBROT do SD i ZSD frontu. Podstawowe wyposażenie batalionu to operacyjno-taktyczne stacje radioliniowe, aparatownie telefonicznych i telegraficznych urządzeń zwielokrotniających i polowy kabel dalekosiężny.

3.5. Wojskowe węzły pocztowe frontu.

Wysunięty wojskowy węzeł pocztowy rozwija się w strefie pierwszorzutowych związków operacyjnych frontu i przeznaczony jest do obsługi ruchu pocztowego pomiędzy pierwszorzutowymi związkami operacyjnymi i stanowiskami dowodzenia frontu oraz ~~tyłowym~~^{tyłowym} wojskowym węzłem pocztowym.

Tyłowy wojskowy węzeł pocztowy rozwija się w strefie tyłów frontu i przeznaczony jest do obsługi ruchu pocztowego z drugorzutowymi związkami operacyjnymi, jednostkami tyłowymi, ND ZSZ na ZTDW i obszarem kraju.

3.6. Siły i środki łączności jednostek rodzajów sił zbrojnych i wojsk.

Część elementów systemu łączności frontu jest rozwijanych lub uzupełnianych siłami i środkami łączności jednostek rodzajów sił zbrojnych i wojsk.

Pułk łączności WLF zapewnia dowództwu wojsk lotniczych frontu łączność ze związkami taktycznymi i oddziałami lotnictwa frontowego. Częścią sił, ~~razem~~ wspólnie z pułkiem radiotechnicznym rozwija autonomiczne węzły łączności PŁ SD WL i OPL frontu i zapasowego PŁ SD WL i OPL.

Oddziały i pododdziały rozpoznania frontu /pr, prsr, bsz/ zabezpieczają swoimi siłami i środkami część potrzeb w zakresie łączności zarządu rozpoznawczego sztabu frontu.

Pododdziały łączności SOAS frontu zabezpieczają część potrzeb w zakresie łączności szefostwa wojsk chemicznych i frontowych SOAS.

3.7. Pododdziały zabezpieczenia technicznego łączności.

Zabezpieczenie techniczne łączności realizowane jest przez:

- trzy bataliony remontu sprzętu łączności wchodzące w skład ~~FEMXXXXXXXX~~ FBR;
- trzy połowe składy sprzętu łączności wchodzące w skład FBMZ i TBF;
- pododdziały remontowe i zaopatrzenia remontowych jednostek łączności.

4. Załączniki:

- Podstawowe normy taktyczne wojsk łączności.
- Schemat "Armijne oddziały i pododdziały łączności".
- Schemat "Frontowe jednostki łączności".

Wykonano w 6 egz.

Egz.nr 1 - 6 - BN ASG WP

Wykonał: ppłk A. KUKOWSKI

Druk. U.S. dnia 28.11.1984 r.

Nr ks.masz. 0150/KTWŁącz

Podstawowe normy taktyczne wojsk łączności

Elementy systemu łączności	Czas/w minutach/		Uwagi
	rozwijania	zwijania	
<u>WĘZŁY ŁĄCZNOŚCI</u>			
WŁ SD /ZSD/ A	210		1. Czasy rozwinięcia WŁ całością sił. 2. Na rozbudowę inżynierijną i maskowanie dodaje się 2-3 godz.
WŁ TSD A	150		
WŁ WPD A	135		
WŁ SD /ZSD/ F	300		
WŁ TSD F	260		
WŁ WPD F	150		
<u>LINIE RADIOWE</u>			
Stacja R-404	125-175	90-140	
Stacja R-409	30	20	
Stacja R-405	35	20	
Oś radioliniowa - /kierunek ze stacjami retransmisyjnymi/.	do czasu rozwijania stacji radioliniowej należy doliczyć czas dojazdu na punkty pracy i zestrojenie kanałów /w zależności od ilości stacji/		
<u>LINIE KABLOWE</u>			
PKD-2x2 /pluton/	7-8km/godz		

1917

STATE OF NEW YORK

NAME	RESIDENCE	COUNTY	STATE
J. B.
...
...



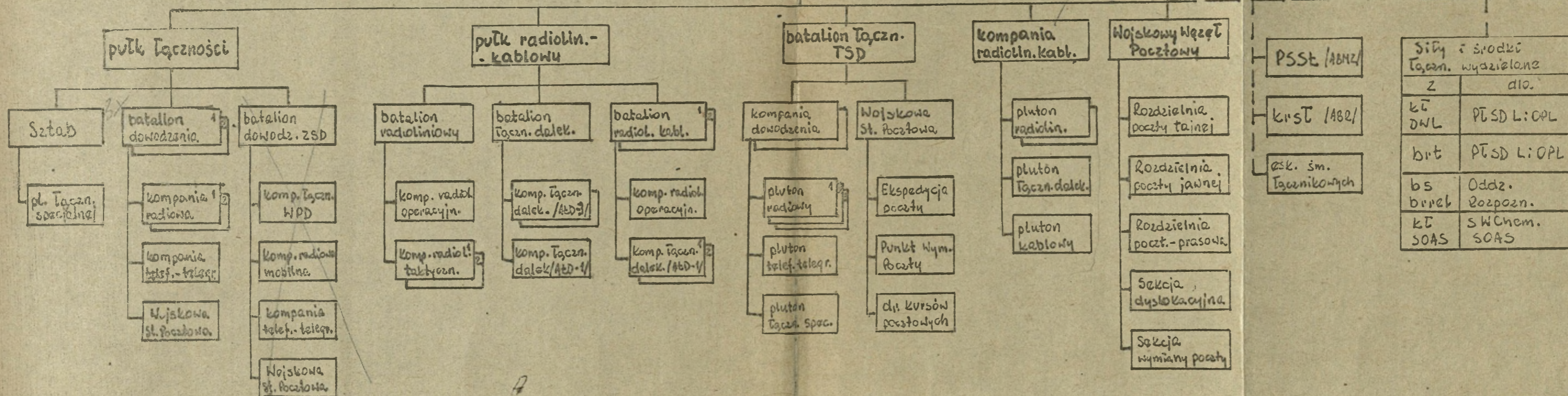
ARMIJNE ODDZIAŁY I PODODZIAŁY ŁĄCZNOŚCI

Załącznik nr 2
do „Opólnej charakterystyki jedn. łączn.”

TAJNE

Egz. nr ...

SZEFOSTWO WOJSK ŁĄCZNOŚCI ARMII



- 5 x AEs
- * R-140
- 2 x R-102
- 6 x R-140
- 2 x R-140, J"
- 3 x R-137
- 3 x R-137, J"
- 2 x R-148
- 2 x AEO K-1
- 3 x AEO KV-10
- 3 x AZS
- AKCz
- 2 x R-151
- 2 x ATUV
- CTFD
- CTFN
- ATCD
- ATTT
- 2 x ATUV
- 2 x ATUV/2
- CTqD
- 2 x AD
- A-1M

- 3 x R-140
- R-140, J"
- 4 x R-137
- R-137, J"
- R-148
- AEO KV-10
- 2 x AZS
- 3 x R-32
- AKCz
- 2 x R-151
- 2 x ATUV
- CTFD
- CTFN
- ATCD
- ATTT
- 2 x ATUV
- 2 x ATUV/2
- CTqD
- 2 x AD
- ATqS
- A-1M

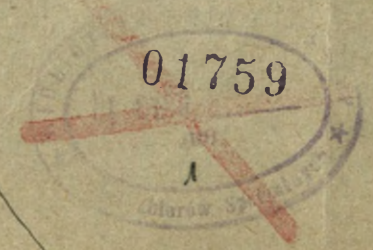
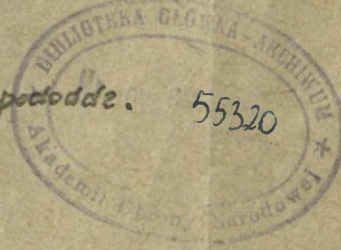
- 9 x R-404
- 30 x R-409
- 14 x R-405Z
- 15 x AED-3
- 6 x AED-1
- 375 km PKD-2x2
- * 9 x R-404
- 8 x AED-1K
- 6 x AED-1P
- 250 km PKD-2x2
- * R-102
- R-140
- R-137
- 7 x R-118
- 2 x AEO K-1
- 2 x AZS
- 2 x R-405Z
- ATUV
- CTFD
- ATUV
- CTqD
- AES
- AD
- A-1M
- ATTT

- 10 x R-409
- 4 x AED-3
- 100 km PKD-2x2

PPD-2

LEGENDA

* podstawowy sprzęt łączn. jednego pododdz. 55320



Wykonano w 6 egz.
Egz. nr 1-6 Bibl. Nauk. DZS
Wyk. ppłk Kukowski
ASG WP nr 02241/HW

ATqS
ATTT
403
AEO-3
4 x R-32
404

R-140, J"
R-137, J"
45x2

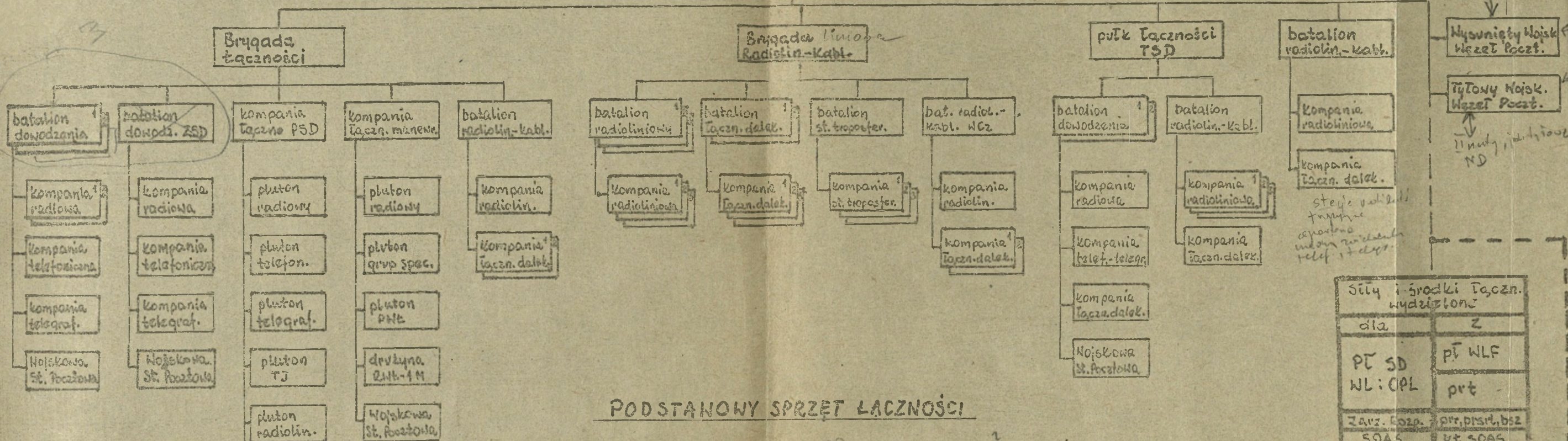
FRONTOWE JEDNOSTKI ŁĄCZNOŚCI

załącznik nr 3
do „Dq. charakterystyki jedn. łączn.”

TAJNE

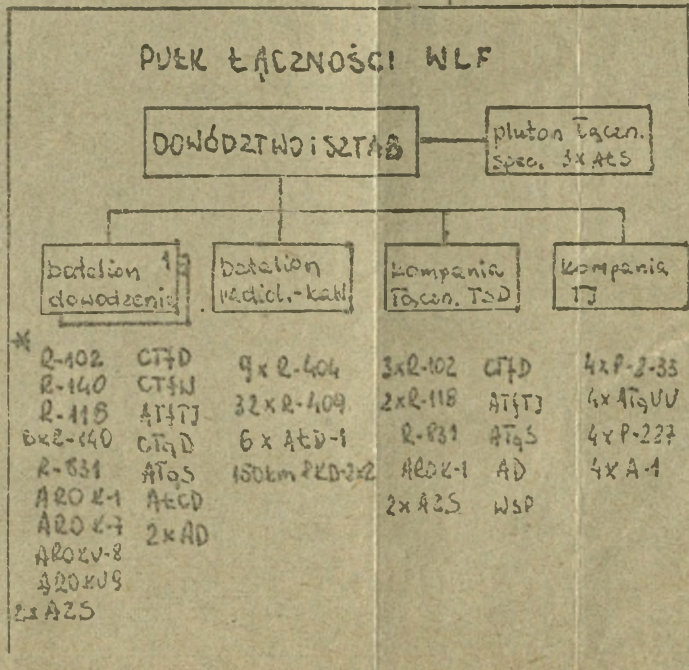
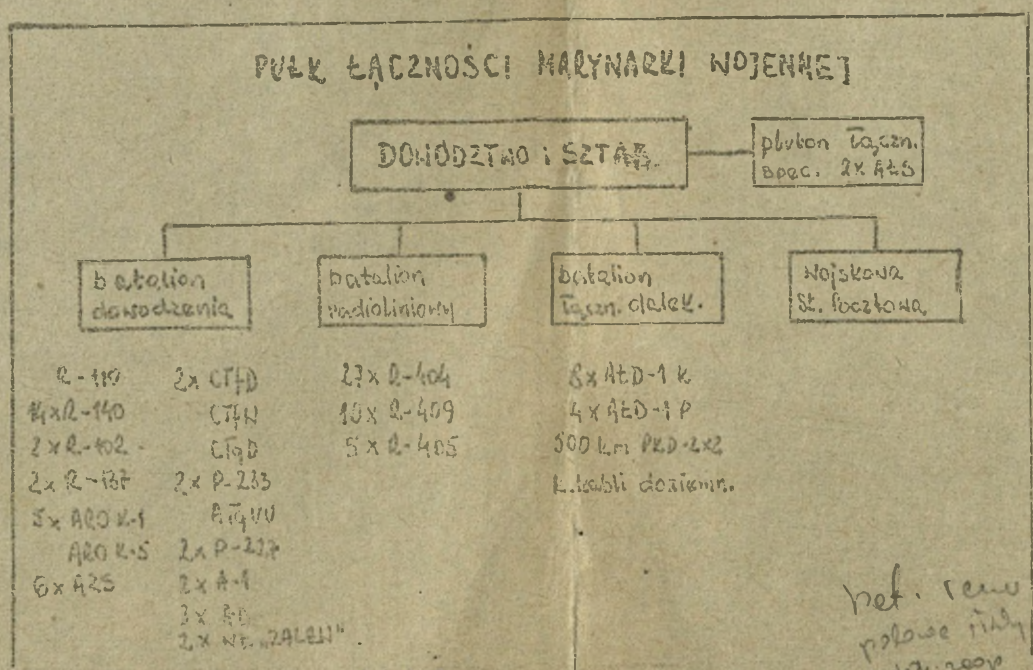
Eqz. nr. ...

SZEFOSTWO WOJSK ŁĄCZNOŚCI FRONTU



PODSTANOWY SPRZĘT ŁĄCZNOŚCI

* 2x R-110 3x R-102 15x R-140 2x R-137 2x R-118 6x ARD-K1 6x A2S CTFD CTFN 4x P-233 P-243 CTQD 2x ATQUV 2x P-227 A-1 2x A2S 2x ACD 3x AD 25km PKD-2x2	3x R-102 3x R-140 R-137 5x ARO K-1 2x A2S jak bdom	3x R-140 3x R-137 R-118 5x R-409 2x AED-1 CTFD 2x P-233 CTQD ATQUV A-1 3x A2S 25km PKD-2x2	R-140 R-137 3x R-3Z AED-1 2x ATQUV ATFTJ ATQS	9x R-404 6x AED-1K 4x AED-1P 250km PKD-2x2	* 27x R-404 2x R-140 ATFTJ ATQS 5x R-409 5x R-405	* 9x P-304K 3x P-304P 375km PKD-2x2	45x R-412 9x R-404 6x AED-1K 4x AED-1P 250km PKD-2x2	* R-110 2x R-102 2x R-140 8x R-118 2x ARO K-1 4x A2S CTFD CTFN 2x P-233 CTQD ATQUV P-227 A2S A-1 2x AD 40km PKD-2x2	2x R-110 2x R-102 2x R-140 8x R-118 2x ARO K-1 4x A2S CTFD CTFN 2x P-233 CTQD ATQUV P-227 A2S A-1 2x AD 40km PKD-2x2	30x R-409 15x R-405 5x AED-3 125km PKD-2x2	10x R-409 7x AED-3 125km PKD-2x2
--	---	---	---	---	---	--	--	---	---	---	--



LEGENDA

* wyposażenie 4 batalionu

Wykonano w Gęz.
Eqz. nr 1-6 Bibl. Nauk. DZS
Wuk. ppk Kukowski
136 HP nr 02242/WW

Def. rew
polewe i
poczt. coop
ip. ten (RBR)
ip. ten (RBR)
ip. ten (RBR)

Siły i środki łączn. wydziałowe	
dla	Z
PT SD WL: CPL	PT WLF prt
Zarz. Łączn. SOAS	prz. prz. bsz kt SOAS

Inka 2D
Nysniety Wojsk. Wzrost Poczt.
Tyłowy Wojsk. Wzrost Poczt.
11 nudy i 11 nudy
ND

steje walc...
funkcje
aportowa
wzrost poczt.
telef. i dalsz.

