

A 1 2 3 4 5 6 M 8 9 10 11 12 13 14 15 B 17 18 19



# AKADEMIA SZTABU GENERALNEGO WP

WYDZIAŁ WOJSK LOTNICZYCH I OPK  
KATEDRA TAKTYKI TYŁÓW WOJSK LOTNICZYCH I OPK

**JAWNE**

ASG WP wewn. 3961/85

*Prot. 616/27.09.2000*

*Maigomala*

*Dzień i dzień*

*Dy -*

*17.10.2000*

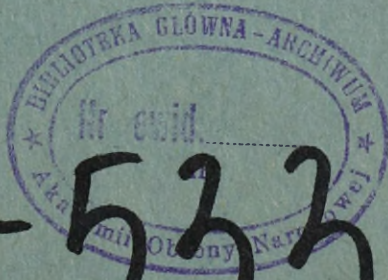
Egz. Nr **20**



Ppłk dypl. Wojciech DUDA

## PRZEZNACZENIE, ZADANIA i STRUKTURA ORGANIZACYJNA TYŁÓW DYWIZJI LOTNICZEJ

SKRYPT



**53391**

WARSZAWA

1985



# AKADEMIA SZTABU GENERALNEGO WP

WYDZIAŁ WOJSK LOTNICZYCH I OPK  
KATEDRA TAKTYKI TYŁÓW WOJSK LOTNICZYCH I OPK

**JAWNE**

ASG WP wewn. 3961/85

*Prot. 616/27.09.2000*

*Małgorzata*

*Dzieńciecha*

*Dag -*

*27.10.2000*

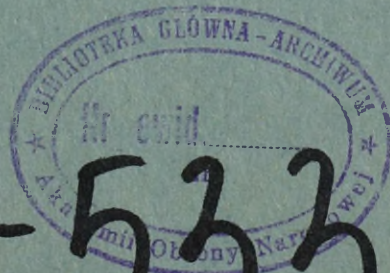
~~XXXXXXXXXX~~  
Egz. Nr **20**



Ppłk dypl. Wojciech DUDA

## PRZEZNACZENIE, ZADANIA i STRUKTURA ORGANIZACYJNA TYŁÓW DYWIZJI LOTNICZEJ

SKRYPT



**■-53391**



SPIS TREŚCI

---

	Strona
Wstęp .....	3
I. Organa dowodzenia i kierowania tyłami dywizji lotniczej	3
II. Przeznaczenie, zadania i możliwości pododdziałów tyłowych dywizji lotniczej .....	12
Zakończenie .....	17
 <u>Załączniki:</u>	
1. Organa kierowania oraz siły i środki zabezpieczenia tech- nicznego i tyłowego dywizji lotnictwa frontowego .....	19
2. Struktura organizacyjna dywizyjnego PWL-5 /12/ .....	20
3. Struktura organizacyjna medycznego batalionu wzmocnienia..	21
4. Struktura organizacyjna ruchomego wozostatu remontu samo- chodów .....	22

## WSTĘP

Niniejszy skrypt jest przeznaczony dla potrzeb szkoleniowych słuchaczy Wydziału Wojsk Lotniczych i OPK, a szczególnie dla słuchaczy o kierunku studiów lotnictwa i tyłów lotnictwa frontowego. Może stanowić materiał pomocniczy dla słuchaczy innych kierunków studiów.

Wprowadzone w latach 70-tych zmiany zmierzające do integracji tyłów lotniczych oraz brak aktualnych materiałów spowodowały konieczność omówienia tej problematyki w treści niniejszego opracowania.

Przedstawiona w treści struktura organizacyjna tyłów dywizji lotniczej obejmuje elementy aktualnie etatowo w niej występujące oraz elementy wzmocnienia, przydzielane okresowo ze szczebla Wojsk Lotniczych Frontu w toku prowadzenia działań bojowych. Wymienione ostatnio przydzielane są na zasadzie operacyjnego podporządkowania i w większości po wypełnieniu przewidzianych dla nich funkcji sukcesywnie wymieniane na nowe.

W strukturze organizacyjnej tyłów dywizji lotniczej nie występuje baza materiałowa, którą zazwyczaj stanowi system magazynów poszczególnych rodzajów służb /na szczeblu pułku lotniczego/ bądź brygada materiałowego zabezpieczenia na szczeblu wojsk lotniczych frontu. Nie ma zatem elementu pośredniego, co stanowi z jednej strony zaletę, z drugiej zaś wadę, której podstawowym wykładnikiem jest stosunkowo mała samodzielność w działaniu oraz mała możliwość manewru środkami materiałowymi w ramach dywizji lotniczej. Problem ten jest przedmiotem prowadzonych badań, mających na celu doskonalenie istniejącej struktury i najprawdopodobniej spowoduje dalsze jej zmiany. W miarę wprowadzenia zmian zajdzie konieczność uaktualniania treści skryptu.

Dane zawarte w zestawieniach stanu osobowego oraz sprzętu są ćwiczebnymi i mogą stanowić podstawę do kalkulacji w prowadzonych w toku studiów ćwiczeń.

### I. ORGANA DOWODZENIA I KIEROWANIA TYŁAMI DYWIZJI LOTNICZEJ

Podstawowym zadaniem tyłów dywizji lotniczej /DL/ jest stworzenie niezbędnych warunków do prowadzenia działań bojowych oddziałom lotniczym wchodzącym w jej skład, a w tym w szczególności sprawne i szybkie odtwarzanie gotowości bojowej samolotów oraz wszechstronne zabezpieczenie działań pod względem materiałowo-technicznym, inżynieryjno-lot-

niczym, gospodarczo-bytowym, lotniskowym i medycznym. Zakres przedsięwzięć w ramach wymienionych dziedzin działalności dotyczy:

- utrzymania sprzętu bojowego, zabezpieczenia i obsługi w wysokim stopniu sprawności technicznej i gotowości bojowej;
- organizowania zaopatrywania w sprzęt, jego ewakuacji i remontu;
- organizowania zaopatrywania w środki materiałowo-techniczne;
- zabezpieczenia lotniskowo-technicznego;
- zapewnienia odpowiednich warunków gospodarczo-bytowych;
- organizacji akcji ratowniczej połączonej z terminową ewakuacją porażonych i chorych;
- systematycznego utrzymywania i odtwarzania zdolności bojowej podległych oddziałów, pododdziałów i elementów tyłowego zabezpieczenia;
- operatywnego i skutecznego dowodzenia i kierowania tyłami.

Zatem ogólnie można stwierdzić, że stanowią one sobą kompleks planowanych i realizowanych przez tyły przedsięwzięć, stanowiących system technicznego i tyłowego zabezpieczenia DL.

Uwzględniając istniejącą strukturę organizacyjną, pod pojęciem tyłów DL należy rozumieć:

- organa dowodzenia i kierowania;
- pododdziały tyłowe szczebla dywizyjnego;
- pododdziały zabezpieczenia szczebla pułkowego.

Organ dowodzenia i kierowania tyłami DL stanowi wydział służb techniki i zaopatrzenia /TiZ/, w skład którego wchodzi:

- szef wydziału - zastępca dowódcy DL ds. TiZ;
- starszy pomocnik szefa wydziału służb TiZ ds. organizacji i planowania;
- szef służby inżynieryjno-lotniczej - starszy inżynier dywizji;
- kwatermistrz dywizji;
- szef służby samochodowej dywizji;
- szef służby zdrowia - starszy lekarz dywizji.

Ponadto do organów kierowania tyłami DL należy zaliczyć oficerów bezpośrednio podporządkowanych szefowi wydziału kierujących określonymi dziedzinami działalności i sprawujących nadzór, nie będących jednak szefami służb:

- starszy inspektor wydziału ds. lotniskowych;
- starszy oficer zaopatrzenia lotniczego.

Strukturę organizacyjną tyłów DL przedstawia załącznik nr 1.

Pododdziały tyłowe szczebla dywizyjnego stanowią organiczne pododdziały występujące w etatach czasu "P" oraz wzmocnienia, przydzielane okresowo. Są nimi:

- służby kwatermistrzowskie batalionu łączności;
- ruchomy warsztat remontu samochodów /RWRS/;
- polowy warsztat lotniczy /PWL - 5 lub 12/;
- medyczny batalion wzmocnienia /mbw/ - przydzielany okresowo ze szczebla wojsk lotniczych frontu /WLF/.

Ponadto dywizja w szczególnych sytuacjach może otrzymać środki wzmocnienia wydzielane z pododdziałów szczebla WLF /kompania hospitalizacyjna - khosp, kompania samochodów sanitarnych - kes, kompania przeciwepidemiczna - kpepid/.

Pododdziały zabezpieczenia szczebla pułkowego stanowią elementy służby inżynierijno-lotniczej /SIL/ podległe starszemu inżynierowi pułku oraz batalionu zaopatrzenia, podległe z-cy dowódcy pułku ds. zaopatrzenia.

1. Szef wydziału służb techniki i zaopatrzenia - zastępca dowódcy podlega bezpośrednio dowódcy dywizji i jest przełożonym wszystkich żołnierzy z wyjątkiem pozostałych zastępców. Pod względem specjalistycznym podlega zastępcy dowódcy WLF ds. techniki i zaopatrzenia. W imieniu dowódcy dywizji dowodzi i kieruje bezpośrednio tyłami dywizji, a ponadto sprawuje specjalistyczny nadzór nad działalnością pododdziałów zabezpieczenia podległych pułków lotniczych. Jest organizatorem i koordynatorem wszystkich przedsięwzięć w podległych mu pionach technicznych i zaopatrzenia oraz ponosi odpowiedzialność za organizację pracy tyłów i realizację całokształtu przedsięwzięć związanych z taktycznym i tyłowym zabezpieczeniem działań bojowych dywizji.

Do zadań zastępcy dowódcy dywizji ds. TiZ należy:

- planowanie potrzeb materiałowych do zabezpieczenia działań bojowych DL;
- analizowanie i ocena sytuacji taktycznej i tyłowej oraz sprawne podejmowanie stosownych decyzji;
- wydawanie zarządzeń i wytycznych w zakresie technicznego i tyłowego zabezpieczenia działań bojowych DL;
- opracowywanie i przedstawianie dowódcy odpowiednich propozycji;
- informowanie szefa sztabu dywizji o zachodzących zmianach w sytuacji tyłowej oraz uzgadnianie z nim przedsięwzięć mających wpływ na realizację zadań bojowych dywizji;
- sprawowanie nadzoru nad terminowym i właściwym opracowywaniem planu technicznego i tyłowego zabezpieczenia działań bojowych dywizji;
- utrzymywanie ścisłego kontaktu ze sztabem służb TiZ WLF w zakresie dowozu środków materiałowych na poszczególne lotniska, a w miarę potrzeb dokonywanie przez jego organa, w ramach przydzielonych limitów, pewnych zmian co do miejsca i czasu dowozu;

- organizowanie w sytuacjach koniecznych manewru środkami materiałowymi i sprzętem technicznym w ramach dywizji oraz organizowanie na polecenie sztabu służb TiZ WLF dowozu środków materiałowych z organów zaopatrzenia WLF na poszczególne lotniska dywizji organicznym transportem pułków /sposobem "na siebie"/;

- organizowanie ewakuacji samolotów przymusowo lądujących w rejonie węzła lotniskowego oraz uszkodzonego transportu samochodowego i sprzętu technicznego;

- sprawowanie nadzoru nad przebiegiem prac w organach obsługowo-reмонтowych dywizji w zakresie remontu i obsługi samolotów, transportu samochodowego i sprzętu technicznego oraz udzielania pomocy technicznej podległym pułkom;

- systematyczne zbieranie informacji i danych o sytuacji tylowej oraz informowanie podległych komórek o zachodzących w niej zmianach;

- organizowanie pracy organów tylowych w rejonie stanowiska dowodzenia /SD/ dywizji;

- kontrola realizacji technicznego i tylowego zabezpieczenia.

2. Starszy pomocnik szefa wydziału służb TiZ ds. organizacji i planowania podlega zastępcy dowódcy dywizji ds. TiZ /szefowi wydziału/. Jest organizatorem i koordynatorem całokształtu pracy wydziału oraz zapewnienia przełożonemu warunków do ciągłego i sprawnego kierowania i dowodzenia tyłami dywizji. W razie nieobecności szefa wydziału jest jego zastępcą i ma prawo wydawać rozkazy i polecenia w jego imieniu. Do zadań st. pomocnika ds. organizacji i planowania należy:

- planowanie organizacji tyłów i zabezpieczenia technicznego i tylowego działań bojowych dywizji;

- zbieranie informacji o sytuacji bojowej i tylowej, analizowanie ich, ocenianie i meldowanie szefowi wydziału, a także zapoznawanie z sytuacją szefów służb;

- zbieranie, opracowywanie i przygotowywanie danych do propozycji dla dowódcy dywizji;

- opracowywanie rozkazów i zarządzeń dla oddziałów w zakresie technicznego i tylowego zabezpieczenia, sprawozdań i meldunków o stanie tyłów oraz innych dokumentów;

- przekazywanie rozkazów, zarządzeń i poleceń wykonawcom oraz doraznie wypracowanych przez szefa wydziału decyzji;

- współpraca z poszczególnymi organami dywizji i wzajemna wymiana informacji;

- koordynowanie pracy poszczególnych służb wydziału oraz kontrola realizacji stawianych im zadań;

- prowadzenie analiz, opracowywanie sprawozdań, wniosków i propozycji w zakresie technicznego i tyłowego zabezpieczenia działań bojowych oraz innych dokumentów nakazanych przez szefa wydziału;

- opracowywanie wspólnie z szefami służb i pozostałymi oficerami wydziału propozycji planu technicznego i tyłowego zabezpieczenia działań bojowych dywizji.

3. Starszy inżynier dywizji podlega zastępcy dowódcy ds. TIZ, a pod względem specjalistycznym szefowi wydziału inżynieryjno-lotniczego WLF. Jest on organizatorem pracy pionu SIL wydziału oraz ponosi odpowiedzialność za całokształt inżynieryjno-lotniczego zabezpieczenia działań bojowych dywizji. Kierowanie pracą SIL podległych pułków realizuje poprzez starszych inżynierów - zastępców dowódców pułków. Do jego zadań należy:

- organizacja i planowanie inżynieryjno-lotniczego zabezpieczenia działań bojowych dywizji;

- opracowywanie danych i propozycji do planu technicznego i tyłowego zabezpieczenia działań bojowych dywizji w części dotyczącej SIL;

- nadzór nad eksploatacją sprzętu lotniczego dywizji;

- rozdział samolotów przybyłych na uzupełnienie dywizji do podległych pułków zgodnie z decyzją dowódcy dywizji;

- organizowanie ewakuacji lub demontażu elementów samolotów przymusowo lądujących lub uszkodzonych w rejonie węzła lotniskowego;

- dokonywanie zmian i przesunięć samolotów w ramach dywizji;

- organizowanie polowej sieci remontowej sprzętu lotniczego dywizji;

- nadzór nad prowadzeniem ewidencji samolotów i części zamiennych;

- prowadzenie analizy i oceny sytuacji inżynieryjno-lotniczej oraz stanu i możliwości bazy obsługowo-remontowej;

- opracowywanie i przedstawianie szefowi wydziału wniosków i propozycji dotyczących usprawnienia organizacji pracy SIL;

- organizowanie szkolenia specjalistów SIL;

- współpraca z innymi organami wydziału i dywizji.

W skład pionu SIL wydziału służb TIZ dywizji wchodzi:

- starszy inżynier i inżynier eksploatacji;

- starszy inżynier i inżynier osprzętu i urządzeń tlenowych;

- starszy inżynier i inżynier uzbrojenia;

- starszy inżynier i inżynier urządzeń radioelektronicznych;

- starszy inżynier remontu polowego.

Ww. oficerowie w imieniu starszego inżyniera nadzorują działalność SIL oddziałów i pododdziałów dywizji zgodnie ze swoimi specjalnościami, dokonują niezbędnych analiz i sprawozdań oraz opracowują wnioski i pro-

pozycje, a także inne dokumenty nakazane przez starszego inżyniera dywizji. Ponadto starszy inżynier remontu polowego sprawuje specjalistyczny nadzór nad pracą dywizyjnego i pułkowych warsztatów lotniczych.

4. Kwatermistrz dywizji podlega bezpośrednio zastępcy dowódcy dywizji ds. TIZ, a pod względem specjalistycznym kwatermistrzowi WLF. Jest on organizatorem i koordynatorem pracy służb kwatermistrzowskich dywizji. Odpowiada za całokształt socjalnego i bytowego zabezpieczenia działań bojowych dywizji. Do jego obowiązków należy:

- organizacja, planowanie i kierowanie kwatermistrzowskim zabezpieczeniem działań bojowych dywizji;
- opracowywanie danych i propozycji do planu technicznego i tyłowego zabezpieczenia działań bojowych;
- rozdział limitu środków materiałowych /przydzielanych dywizji/ na poszczególne lotniska, stosownie do potrzeb i zadań poszczególnych pułków;
- udział w organizowaniu dowozu środków materiałowych z brygady materiałowego zabezpieczenia /BMZ/ WLF wg wskazań sztabu tyłów WLF;
- dokonywanie manewru środkami materiałowymi i sprzętem kwatermistrzowskim w ramach dywizji w zależności od sytuacji i potrzeb;
- nadzór nad działalnością służb kwatermistrzowskich podległych pułków, racjonalną gospodarkę środkami materiałowymi i sprzętem technicznym;
- zbieranie danych, analiza i ocena stanu zaopatrzenia dywizji oraz opracowywanie wniosków i propozycji dla szefa wydziału;
- współpraca i wymiana informacji z innymi komórkami wydziału oraz organami dywizji;
- kontrola działalności służb kwatermistrzowskich;
- organizacja szkolenia specjalistów służb kwatermistrzowskich;
- opracowywanie meldunków i sprawozdań o stanie kwatermistrzowskiego zaopatrzenia dywizji.

Ww. zadania kwatermistrz dywizji może realizować osobiście lub poprzez podległych mu bezpośrednio oficerów-inspektorów:

- starszego inspektora nadzoru intendenckiego;
- inspektora ds. materiałów pędnych i smarów /mps/.

Starszy inspektor nadzoru intendenckiego w imieniu kwatermistrza nadzoruje realizację zadań przez służby mundurowe i żywnościowe podległych oddziałów i pododdziałów dywizji. Jest zobowiązany do prowadzenia kontroli pracy ww. służb, dokonywanie niezbędnych analiz, opracowywanie sprawozdań, wniosków i propozycji, a także innych dokumentów nakazanych przez kwatermistrza dywizji.

Analogiczną rolę w zakresie służby materiałów pędnych i smarów spełnia inspektor ds. mps.

5. Szef służby zdrowia dywizji podlega bezpośrednio zastępcy dowódcy dywizji ds. TiZ, a pod względem specjalistycznym szefowi służby zdrowia WLF. Jest organizatorem i koordynatorem całokształtu przedsięwzięć wchodzących w zakres zabezpieczenia medycznego oddziałów i pododdziałów dywizji oraz ponosi odpowiedzialność za realizację czynności leczniczo-ewakuacyjnych, sanitarnohigienicznych i przeciwepidemicznych. Do głównych zadań szefa służby zdrowia dywizji należy:

- opracowywanie danych i propozycji do planu technicznego i tyłowego zabezpieczenia działań bojowych dywizji w części dotyczącej zabezpieczenia medycznego;
- organizowanie udzielania specjalistycznej pomocy medycznej porażonym i chorym;
- organizowanie systematycznej kontroli stanu zdrowia personelu latającego i wysokokwalifikowanego;
- systematyczny nadzór nad pracą służby zdrowia oddziałów i pododdziałów dywizji w zakresie realizacji całokształtu przedsięwzięć związanych z zabezpieczeniem medycznym działań bojowych;
- organizowanie i prowadzenie przedsięwzięć sanitarnohigienicznych i przeciwepidemicznych w oddziałach i pododdziałach;
- nadzorowanie pracy medycznego batalionu wzmocnienia ze szczególnym uwzględnieniem czynności ewakuacyjno-leczniczych;
- wydzielanie sił i środków medycznych w określonej sytuacji bojowej do dyspozycji oddziałów dywizji;
- organizowanie wykrywania i rozpoznawania przypadków skażenia żołnierzy środkami biologicznymi, substancjami chemicznymi i promieniotwórczymi powyżej dopuszczalnych norm;
- udział w organizowaniu rekonesansu nowych lotnisk i rejonów rozmieszczenia oddziałów i pododdziałów dywizji;
- organizowanie zaopatrywania pododdziałów medycznych dywizji w sprzęt i materiały sanitarne;
- prowadzenie analizy i oceny sytuacji medycznej dywizji, opracowywanie i przedstawianie szefowi wydziału wniosków i propozycji;
- organizacja szkolenia specjalistów służby zdrowia;
- opracowywanie meldunków i sprawozdań o stanie medycznego zabezpieczenia.

Zadania zabezpieczenia medycznego szef służby zdrowia dywizji może realizować osobiście lub poprzez podległego mu inspektora sanitarnego. Inspektor sanitarny w imieniu szefa służby zdrowia nadzoruje działal-

ność służb medycznych oddziałów i pododdziałów dywizji. Jest on zobowiązany do prowadzenia kontroli, dokonywania niezbędnych analiz, opracowywania sprawozdań, wniosków i propozycji, a także innych dokumentów nakazanych przez szefa służby zdrowia dywizji. Ponadto sprawuje specjalistyczny nadzór nad stanem sanitarnohigienicznych rejonów rozmieszczenia elementów dywizji.

6. Szef służby samochodowej dywizji podlega bezpośrednio zastępcy dowódcy dywizji ds. TiZ, a pod względem specjalistycznym szefowi służby samochodowej WLF. Jest bezpośrednim organizatorem całokształtu przedsięwzięć związanych z utrzymaniem w pełnej sprawności technicznej i gotowości bojowej wszystkich pojazdów mechanicznych dywizji. Do głównych zadań szefa służby samochodowej dywizji należy:

- opracowywanie danych i propozycji do planu technicznego i tyłowego zabezpieczenia działań bojowych dywizji w części dotyczącej służby samochodowej;
- organizowanie należytej eksploatacji terminowej obsługi i remontu pojazdów mechanicznych;
- organizowanie zaopatrywania oddziałów i pododdziałów dywizji w części zamienne i materiały eksploatacyjno-remontowe;
- prowadzenie analizy i oceny sytuacji technicznej pojazdów dywizji oraz opracowywanie stosownych wniosków i propozycji dla szefa wydziału;
- nadzór nad pracą i należytym wykorzystaniem dywizyjnego i pułkowych warsztatów samochodowych /RWRS i prpk/;
- wydzielanie sił i środków remontowych w określonej sytuacji bojowej do dyspozycji oddziałów dywizji;
- organizacja ewakuacji uszkodzonych pojazdów;
- udział w organizacji dowozu środków materiałowych ze szczebla WLF wg wskazań sztabu tyłów WLF;
- kontrola działalności służby samochodowej oddziałów i pododdziałów dywizji;
- prowadzenie ewidencji i sprawozdawczości.

W realizacji ww. zadań szefowi służby samochodowej dywizji pomaga inżynier samochodowy będący jego bezpośrednim podwładnym i sprawujący nadzór nad doprowadzeniem do podległych ogniw podejmowanych decyzji oraz terminową ich realizacją. Inżynier samochodowy nadzoruje ponadto pod względem specjalistycznym pracę dywizyjnego RWRS.

7. Starszy inspektor ds. lotniskowych podlega bezpośrednio zastępcy dowódcy dywizji ds. TiZ, a pod względem specjalistycznym szefowi zarządu lotniskowego WLF. Jest organizatorem i koordynatorem całokształtu przed-

siewzięć związanych z zabezpieczeniem lotniskowym oddziałów dywizji. Nadzoruje pod względem specjalistycznym pracę kompanii obsługi lotnisk podległych pułków oraz stanowi sobą organ doradczy szefa wydziału w zakresie zabezpieczenia lotniskowego. Do jego głównych zadań należy:

- organizacja, planowanie i kierowanie lotniskowym zabezpieczeniem działań bojowych dywizji;

- opracowywanie danych i propozycji do planu technicznego i tyłowego zabezpieczenia działań bojowych dywizji w zakresie zabezpieczenia lotniskowego;

- organizacja zaopatrywania i rozdział środków materiałowych przydzielanych dywizji na poszczególne lotniska stosownie do sytuacji i potrzeb poszczególnych pułków;

- zbieranie danych, analiza i ocena sytuacji lotniskowej dywizji oraz opracowywanie stosownych wniosków i propozycji dla szefa wydziału;

- kontrola działalności służby lotniskowej podległych pułków, opracowywanie sprawozdań i meldunków dla specjalistycznych organów nadrzędnych;

- udział w organizacji rekonesansu nowych lotnisk.

W zakresie utrzymania lotnisk na terytorium kraju starszy inspektor ds. lotniskowych utrzymuje ścisłą współpracę z terenowymi oddziałami lotniskowymi /TOL/ będącymi organami zarządu lotniskowego.

8. Starszy oficer zaopatrzenia lotniczego podlega bezpośrednio zastępcy dowódcy dywizji ds. TiZ, a pod względem specjalistycznym szefowi oddziału zaopatrzenia lotniczo-technicznego WLF. Jest organizatorem i koordynatorem przedsięwzięć związanych z materiałowo-technicznym zabezpieczeniem działań bojowych dywizji w zakresie służb zaopatrzenia lotniczo-technicznego, uzbrojenia i elektroniki oraz elektrogazowej. Do jego podstawowych obowiązków należy:

- organizacja, planowanie i kierowanie działalnością podległych służb w zakresie materiałowo-technicznego zabezpieczenia działań bojowych dywizji;

- nadzór nad utrzymywaniem wysokiej sprawności technicznej sprzętu i środków bojowych oraz gromadzeniem materiałów eksploatacyjno-remontowych i części zamiennych zgodnie z ustalonymi normatywami;

- opracowywanie danych i propozycji do planu technicznego i tyłowego zabezpieczenia działań bojowych dywizji;

- zbieranie danych, analiza i ocena sytuacji oraz opracowywanie stosownych wniosków i propozycji dla szefa wydziału;

- prowadzenie ewidencji sprzętu i materiałów w podległych służbach

oraz opracowywanie analiz, sprawozdań i zapotrzebowań dla przełożonych specjalistycznych szczebla nadrzędnego;

- kontrola działalności służb zaopatrzenia lotniczo-technicznego, uzbrojenia i elektroniki oraz elektrogazowej w podległych pułkach.

Ww. zadania starszy oficer zaopatrzenia lotniczego realizuje osobiście.

## II. PRZEZNACZENIE, ZADANIA I MOŻLIWOŚCI PODODZIAŁÓW TYŁOWYCH DYWIZJI LOTNICZEJ

Pododdziały tyłowe szczebla dywizyjnego przeznaczone są do pełnego i terminowego zabezpieczenia technicznego i tyłowego działań bojowych oddziałów i pododdziałów wchodzących w skład dywizji lotniczej, z wyjątkiem służb kwatermistrzowskich batalionu łączności, które stanowią sobą odwody specjalistyczne szefa wydziału służb TiZ. Stosownie do rodzaju realizowanego zabezpieczenia zadaniem ich jest wykonywanie prac na korzyść pododdziałów zabezpieczenia szczebla pułkowego oraz udzielanie kwalifikowanej pomocy w warunkach szczególnych, zgodnie z decyzją szefa wydziału. Sposób wykorzystania odwodów specjalistycznych, a także konieczność ich użycia każdorazowo proponowany jest przez szefa służby będącego ich specjalistycznym przełożonym. Propozycje te dotyczą udzielenia pomocy oddziałom lotniczym dywizji, które w wyniku wykonanych na nie przez przeciwnika uderzeń bronią masowego rażenia poniosły znaczne straty w stanie osobowym i sprzęcie. Najczęściej odwody te wykorzystuje się całością sił, niemniej jednak przewiduje się możliwość wydzielenia z nich elementów /grup specjalistycznych, pojedynczych środków/ dla wzmocnienia sił zabezpieczenia pułków na okres likwidacji skutków uderzeń. Nie można wykluczyć również użycia odwodów w całości lub częściami w warunkach działań bojowych prowadzonych środkami konwencjonalnymi. Każdorazowo czynnikiem decydującym będzie wielkość poniesionych strat oraz możliwości organicznych sił i środków pułków.

Służby kwatermistrzowskie batalionu łączności oprócz zabezpieczenia działań bojowych macierzystego pododdziału realizują zadania związane z zabezpieczeniem działalności sztabu dywizji, stanowiąc sobą bazę gospodarczą i socjalno-bytową. Głównym zadaniem tej bazy jest wszechstronne zabezpieczenie potrzeb sztabu dywizji w zakresie zakwaterowania i żywienia stanu osobowego, zapewnienie warunków pracy i wypoczynku, a także utrzymywanie niezbędnych zapasów środków materiałowych. Do realizacji wymienionego zadania służby kwatermistrzowskie batalionu łączności posiadają wyspecjalizowane komórki organizacyjne charakterystyczne dla

oddziału gospodarczego. W dywizjach posiadających w strukturze organizacyjnej bataliony radiotechniczne /DLM/ są one również oddziałami gospodarczymi dla tych batalionów.

Polowy warsztat lotniczy, jest przeznaczony do wykonywania remontów i ewakuacji sprzętu lotniczego dywizji. Rozmieszcza się w rejonie węzła lotniskowego dywizji w zasadzie w rejonie rozwinięcia stanowiska dowodzenia w odległości 5-7 km na obszarze 1,5-2 km<sup>2</sup>. Prace związane z remontem samolotów organizuje się w jednej ze stref rozładunku samolotów. PWL w zasadzie winien być wykorzystywany całością sił, jednak w wyjątkowych okolicznościach mogą być z niego wydzielane zespoły dla wzmocnienia PWL pułkowych lub dla wykonania określonych prac remontowych na poszczególnych lotniskach dywizji.

Kierownik PWL pod względem specjalistycznym podlega starszemu inżynierowi dywizji poprzez starszego inżyniera remontu polowego. Jest on organizatorem pracy i ponosi odpowiedzialność za jakość wykonywanych usług i remontów sprzętu lotniczego. Do głównych zadań PWL należy zaliczyć:

- wykonywanie remontów bieżących o pracochłonności 200-600 rob./godz., a w sprzyjających warunkach również remontów samolotów i śmigłowców o pracochłonności nie większej niż 1000 rob./godz.;

- organizowanie grup ewakuacyjnych oraz ewakuacja sprzętu lotniczego z rejonów przylotniskowych;

- udział w pracach grup weryfikacyjno-ewakuacyjnych;

- wydzielanie w przypadkach koniecznych zespołów i sprzętu do wzmocnienia sił służby inżynieryjno-lotniczej podległych pułków;

- wykonywanie usług technicznych sprzętu lotniczego eskadry dywizyjnej;

- odzysk części i zespołów z samolotów i śmigłowców nie kwalifikujących się do remontu;

- przekazywanie do szczebla nadrzędnego /WLF/ sprzętu lotniczego wymagającego remontu głównego;

- udział w prowadzeniu zabiegów specjalnych sprzętu lotniczego na PZS;

- prowadzenie ewidencji wyremontowanego sprzętu;

- obrona i ochrona rejonu rozmieszczenia.

W skład PWL wchodzi:

- kierownictwo;

- dział remontu płatowca i silnika;

- dział remontu uzbrojenia;

- dział remontu osprzętu;

- dział remontu urządzeń radioelektronicznych;

- dział mechaniczny;
- dział administracyjno-techniczny.

Moc produkcyjna PWL w ciągu 10 godzin pracy na dobę wynosi około 500 rob./godz. /PWL-12 około 650 rob./godz./ co pozwala na wykonanie 12 remontów drobnych lub 2 remontów bieżących lub 1 remontu średniego przy przyjętych średnich potrzebach pracochłonności:

- remont średni - 500+600 rob./godz.
- remont bieżący - 200-250 rob./godz.
- remont drobny - 25 rob./godz.

Ogólnie przyjmuje się przy tym zasadę usprawnienia w pierwszej kolejności tych samolotów i śmigłowców, które wymagają najmniejszej pracochłonności.

Ruchomy warsztat remontu samochodów jest przeznaczony do wykonywania remontów oraz przedsięwzięć związanych z zabezpieczeniem technicznym transportu samochodowego. Rozmieszcza się w rejonie węzła lotniskowego dywizji, a w zasadzie w rejonie rozwinięcia stanowiska dowodzenia w odległości 5-7 km na obszarze około 1,5 km<sup>2</sup> rozwijając jednocześnie dywizyjny punkt sprzętu uszkodzonego /PZSU/. RWRS /analogicznie jak PWL/ winien być w zasadzie wykorzystywany całością sił, jednak w wyjątkowych sytuacjach mogą być z niego wydzielane zespoły dla wzmocnienia pułkowych plutonów remontu pojazdów kołowych /prpk/ lub dla wykonania określonych prac remontowych sprzętu samochodowego na poszczególnych lotniskach dywizji.

Kierownik RWRS pod względem specjalistycznym podlega bezpośrednio szefowi służby samochodowej dywizji. Jest on organizatorem pracy oraz ponosi odpowiedzialność za jakość wykonywanych prac obsługowo-remontowych transportu samochodowego.

Do głównych zadań ruchomego warsztatu remontu samochodów należy:

- wykonywanie obsługi i remontów bieżących a w sprzyjających warunkach remontów średnich pojazdów mechanicznych dywizji;
- prowadzenie ewakuacji technicznej oraz odzysk części i zespołów z pojazdów nie kwalifikujących się do remontu;
- przekazywanie do szczebla nadrzędnego /WLF, front/ transportu samochodowego wymagającego remontu średniego lub głównego;
- udzielanie /w przypadkach koniecznych/ pomocy pułkowym prpk;
- udział w prowadzeniu zabiegów specjalnych transportu samochodowego na PZS;
- prowadzenie ewidencji wyremontowanego sprzętu;
- obrona i ochrona rejonu rozmieszczenia.

W skład RWRS wchodzi:

- kierownictwo;
- 2 plutony remontu pojazdów kołowych;
- pluton ewakuacji;
- pluton zaopatrzenia.

Moc produkcyjna przy pełnym stanie ukończenia w ciągu 10 godzin pracy na dobę wynosi 500 rob./godz., co pozwala na wykonanie do 4 re-  
montów średnich lub 17 remontów bieżących lub 25 obsłóg technicznych 2 /OT-2/ lub 63 obsłóg techniczne 1 /OT-1/.

Za podstawę dla określenia mocy produkcyjnej przyjęto średnie normy pracochłonności, które wynoszą:

- dla remontu średniego - 150 rob./godz. ? (40 + 60) -
- dla remontu bieżącego - 30 rob./godz. ? (12 + 16)
- dla OT-2 - 20 rob./godz.
- dla OT-1 - 8 rob./godz.

Przedstawione możliwości produkcyjne mają charakter orientacyjny i mogą ulegać zwiększeniu przy wykorzystaniu wydłużonego dnia pracy oraz wykorzystaniu kierowców obsługiwanych pojazdów.

Medyczny batalion wzmocnienia przeznaczony jest do realizacji całości przedsięwzięć związanych z udzielaniem pomocy porażonym i chorym, ich ewakuacji oraz przeprowadzania czynności sanitarno-higienicznych i przeciwepidemicznych. Stanowiąc sobą odwód medyczny szefa wydziału służb TiZ dywizji przewidziane dla niego zadania w zasadzie realizuje całością sił. W wyjątkowych sytuacjach mogą być z niego wydzielane elementy dla wzmocnienia kompanii medycznych podległych pułków.

Medyczny batalion wzmocnienia rozmieszcza się w stanie zwiniętym w rejonie odległym o 8-10 km od stanowiska dowodzenia dywizji, w gotowości do wykonania marszu i rozwinięcia się w nakazanym przez starszego lekarza dywizji rejonie. Rejonem tym będzie poblize obszaru na którym wystąpiły masowe straty stanu osobowego w wyniku wykonania uderzenia bronią masowego rażenia.

Dowódca medycznego batalionu wzmocnienia jako komendant dywizyjnego punktu medycznego /DPM/ odpowiedzialny jest za właściwą organizację pracy, przyjmowanie porażonych i chorych, udzielanie im kwalifikowanej pomocy lekarskiej oraz przygotowanie do dalszej ewakuacji z uwzględnieniem w szczególności personelu latającego i wysoko kwalifikowanego. Ponadto ponosi on odpowiedzialność za porządek i dyscyplinę w rejonie rozmieszczenia, obronę i ochronę oraz szkolenie stanu osobowego.

Do podstawowych zadań mbw należy:

- rozwijanie dywizyjnego punktu medycznego;

- ewakuacja porażonych i chorych z oddziałów i pododdziałów, ich przyjmowanie i segregacja;
- udzielanie porażonym i chorym kwalifikowanej pomocy medycznej i ich przygotowanie do dalszej ewakuacji;
- leczenie porażonych i chorych pozostających w DPM;
- przeprowadzenie zabiegów sanitarnych stanu osobowego skażonego substancjami chemicznymi i promieniotwórczymi a także dezaktywacja skażonego umundurowania i wyposażenia;
- nadzór nad stanem sanitarnohigienicznym i przeciwepidemicznym wojsk i terenu oraz wykonywanie niezbędnych w tym zakresie zabiegów;
- prowadzenie rozpoznania medycznego w rejonach rozmieszczenia i bazowania oddziałów i pododdziałów dywizji;
- nadzór nad higieną żywienia, jakością środków spożywczych i źródeł wody;
- zaopatrywanie oddziałów i pododdziałów w materiały i sprzęt medyczno-sanitarny;
- prowadzenie szkolenia specjalistycznego personelu medycznego batalionu

W skład medycznego batalionu wzmocnienia wchodzi:

- dowództwo;
- sztab;
- drużyna łączności;
- oddział segregacji, operacji i ewakuacji;
- oddział szpitalny na 50 łóżek;
- apteka;
- drużyna ewakuacyjno-transportowa;
- służby techniczne;
- kwatermistrzostwo.

Medyczny batalion wzmocnienia w rejonie rozwinięcia tworzy następujące elementy:

- posterunek kontrolno-rozdzielczy;
- oddział przyjęć i segregacji w składzie dwóch równolegle pracujących sal przyjęć i segregacji;
- dział operacyjno-opatrunkowy w składzie dwóch równolegle pracujących sal operacyjnych, jednej sali przedopatrunkowej i jednej sali przeciwwstrząsowej;
- oddział ewakuacyjny w składzie dwóch sal ewakuacyjnych;
- izolator zakaźny;
- aptekę;
- punkt zabiegów specjalnych składający się z części brudnej, kąpieliska i części czystej;

- lądowisko.

Zespoły chirurgiczne mogą wykonać w ciągu dnia pracy 18-20 operacji dużych oraz około 80 zabiegów średnich. Jednorazowa zdolność ewakuacyjna transportu sanitarnego wynosi 100 porażonych i chorych. Dobowe możliwości ewakuacyjne limitowane są zatem wielkością ramienia ewakuacji a tym samym ilością rejsów.

Przepustowość dywizyjnego punktu medycznego wynosi 350-500 porażonych i chorych na dobę.

#### ZAKOŃCZENIE

Przedstawiony materiał zawiera aktualnie obowiązujące zasady operacyjnego wykorzystania pododdziałów tyłowych dywizji lotniczej. Niemniej jednak w ostatnim okresie obserwuje się tendencje do dokonania pewnych zmian wynikających z charakteru przewidywanego współczesnego pola walki. Tendencje te zmierzają w kierunku bezpośredniego wzmocnienia sił i środków zabezpieczenia działań bojowych oddziałów lotniczych, kosztem zmniejszenia ilości lub rezygnacji z utrzymywania odwodów specjalistycznych na szczeblu dywizji. Czynnikiem stymulującym taką dążność jest czas po jakim odwody te mogą być użyte w rejonach masowych strat i zniszczeń powstałych po uderzeniach bronią masowego rażenia na obiekty dywizji. Powstała po takich uderzeniach sytuacja drogowa, ograniczenia w zakresie ich wykorzystania przez dywizję lotniczą, jak również odległości pomiędzy poszczególnymi lotniskami powodują, że udzielenie pomocy porażonym wojskom /szczególnie w zakresie pomocy medycznej/ staje się utrudnione i opóźnione w czasie. Doświadczenia z ćwiczeń wykazują, że strata czasu na organizację pomocy średnio wyniesie 2-3 godziny, przemarsz do rejonu uderzenia 6-7 i więcej godzin, co daje łączny średni czas 8-10 godz. Takie opóźnienie w zakresie pomocy medycznej może spowodować radykalne zwiększenie strat w stanie osobowym a w przypadkach skrajnych stwarza wątpliwości organizowania pomocy. Zatem wspomniane tendencje wydają się być uzasadnione i dążą w kierunku posiadania na szczeblu dywizji silnych odwodów specjalistycznych, podzielony na 3 równe części. Taka struktura umożliwi przydzielanie elementów wzmocnienia każdemu pułkowi dywizji /w zależności od potrzeb/ zwiększając realność niesienia pomocy. W ostatnim okresie poczyniono przedsięwzięcia organizacyjno-przygotowawcze w zakresie zabezpieczenia medycznego dywizji, polegające na wprowadzaniu w miejsce istniejącego medycznego batalionu wzmocnienia, 3 kompanii medycznego wzmocnienia. Ponadto postuluje się również reorganizację istniejących na szczeblu pułku lotniczego kompanii medycznych na struktury umożliwiające pracę plutonami medycznymi na dwóch lotniskach.

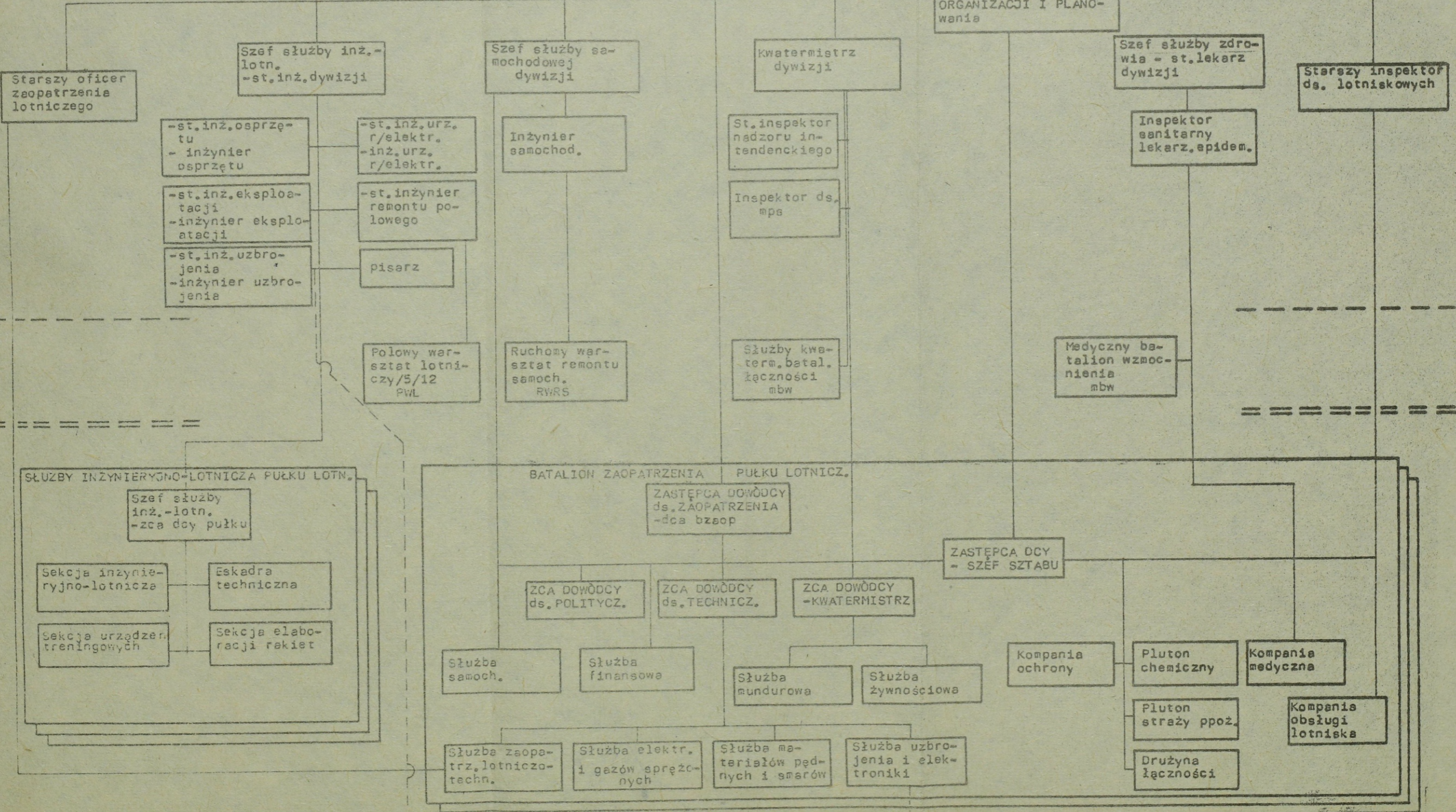
W odniesieniu do pozostałych odwodów specjalistycznych szefa wydziału służb TIZ dywizji wspomniane tendencje realizowane są rozpatrywaniem możliwości podziału na 3 równoważne części, w miejsce wydzielanych dotychczas grup specjalistycznych.

Należy jednak podkreślić, że obserwowana dążność do podzielności odwodów nie ma na celu ich rozdrobnienia, lecz stworzenie warunków dla pełniejszego i realnego ich wykorzystania.

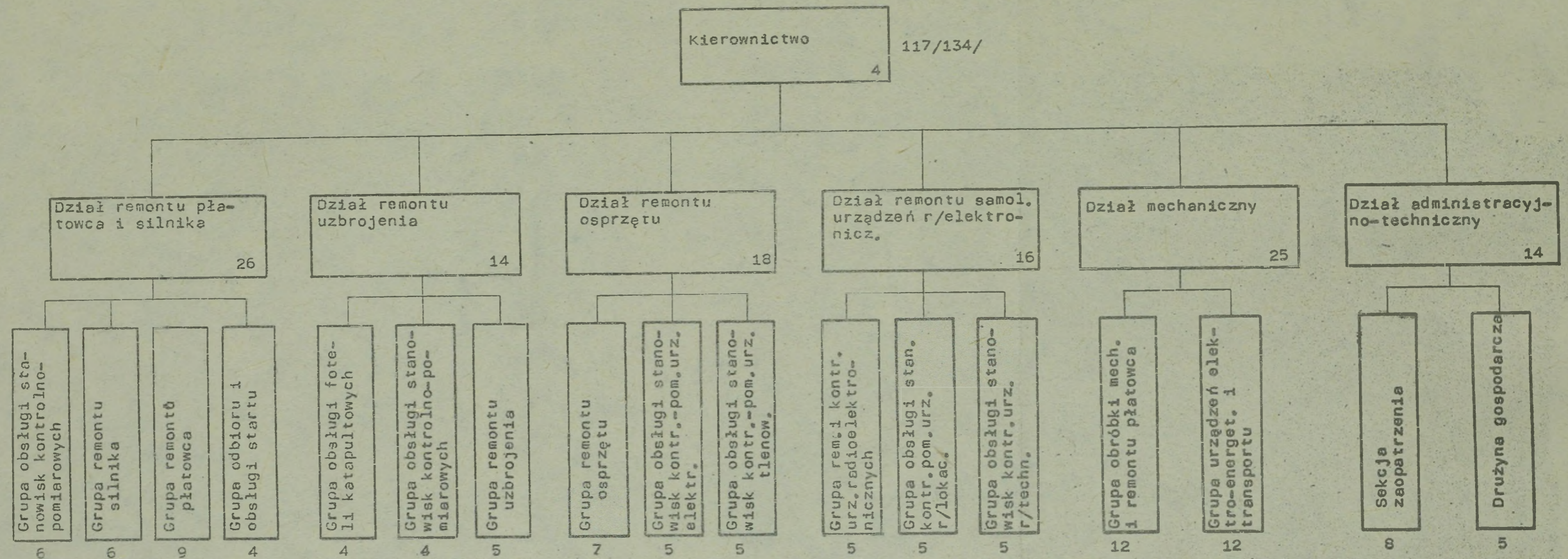
ORGANA KIEROWANIA ORAZ SIŁY I ŚRODKI ZABEZPIECZENIA TECHNICZNEGO I TYŁOWEGO DYWIZJI LOTNICTWA FRONTOWEGO

SZEF WYDZIAŁU SŁUŻB  
TECHNIKI I ZAOPATRZENIA - zca dowódcy  
dywizji

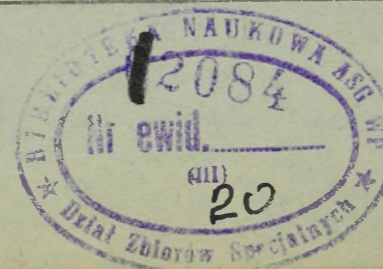
STARSZY POMOCNIK SZE-  
FA WYDZIAŁU DS.  
ORGANIZACJI I PLANO-  
wania



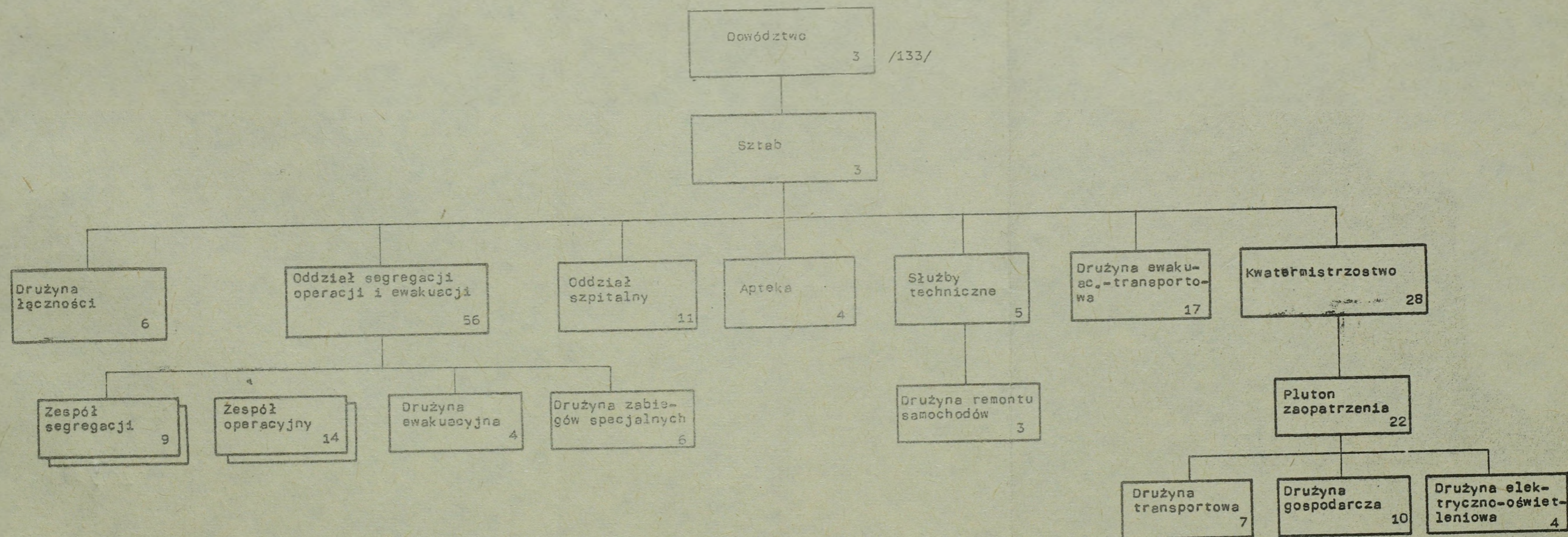
## STRUKTURA ORGANIZACYJNA DYWIZYJNEGO PWL 5/12/



Stan osobowy					Uzbrojenie		Transport							
ofic.	chor.	podofic.	szer.	Razem	pw	pm	samoch. os-ter.	samoch. ciężar.	samoch. specj.	samoch. różne	Przyczepy		Ogółem	
											transp.	różne	samoch.	prycz.
10	13	37	57	117	60	57	1	6	5	7	4	4	19	8

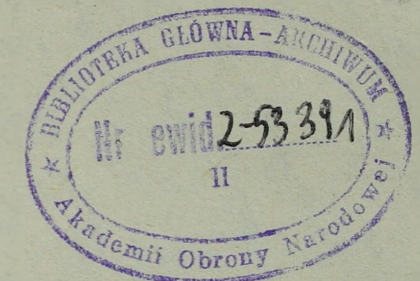
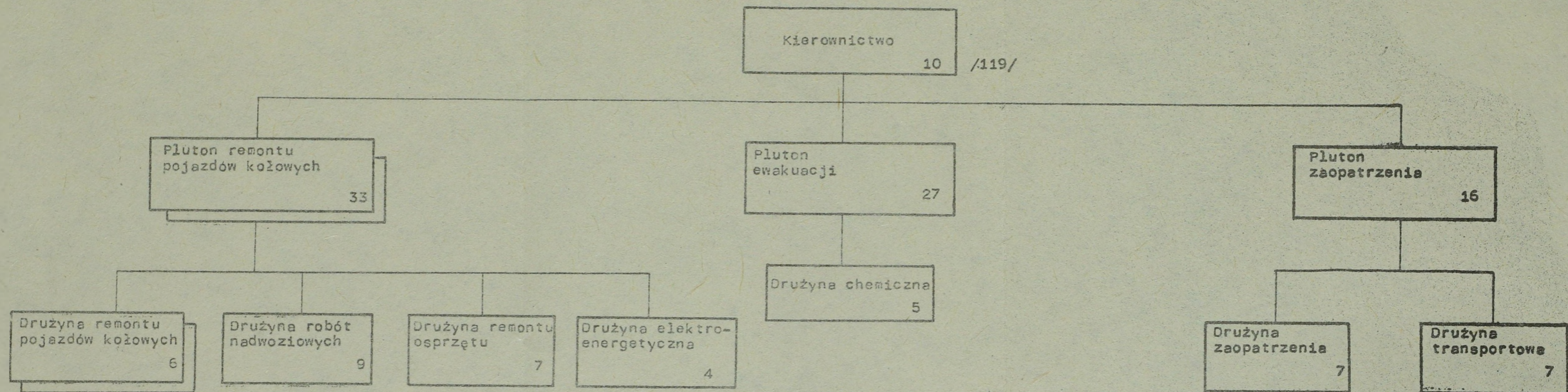


## STRUKTURA ORGANIZACYJNA MEDYCZNEGO BATALIONU WZMOCNIENIA



Stan osobowy					Uzbrojenie			Transport					Przyczepy		Ogółem	
ofic.	chor.	podofic.	szer.	Razem	pw	pm	rka	radiost. samoch.	samocho. osob.-ter.	samocho. ciężar.	samocho. sanitarny	samocho. różne	transp.	różne	samocho.	przyczep
20	17	30	66	133	66	67	4	1	1	12	8	6	6	10	28	16

## STRUKTURA ORGANIZACYJNA RUCHOMEGO WARSZTATU REMONTU SAMOCHODÓW



Stan osobowy					Uzbrojenie		Transport						Ogółem	
ofic.	chor.	podofic.	szer.	Razem	pn	pm	samoch. osob.-ter.	samoch. cięż.-ter.	samoch. specj.	samoch. dostaw.	ciągnik samoch.	przyczepy różne	samoch.	przyczepy
4	4	27	84	119	35	84	2	33	20	1	2	18	48	18

Wydrukowano 20 egz.  
 Egz. nr 1-20 Bibl. Nauk. DZS  
 Wyk.: ppłk Łuda  
 Druk: KP, dn. 20.3.86 r.  
 Druk: ASG WP nr 09/02354/wv.  
 Kor. G.J.



ZASTRZEŻONE

Prot. 616/27.09.2000  
 Małgorzata  
 Dnievich  
 Dy-  
 17.10.2000