

**AKADEMIA SZTABU GENERALNEGO WP**

WYDZIAŁ WOJSK LOTNICZYCH I OPK  
KATEDRA TAKTYKI LOTNICTWA

*Prot. 557/2000-08-25*  
*Małgorzata*  
*Dziewiecha*  
*Dł.*  
*5. 10. 2000*

**JAWNE**

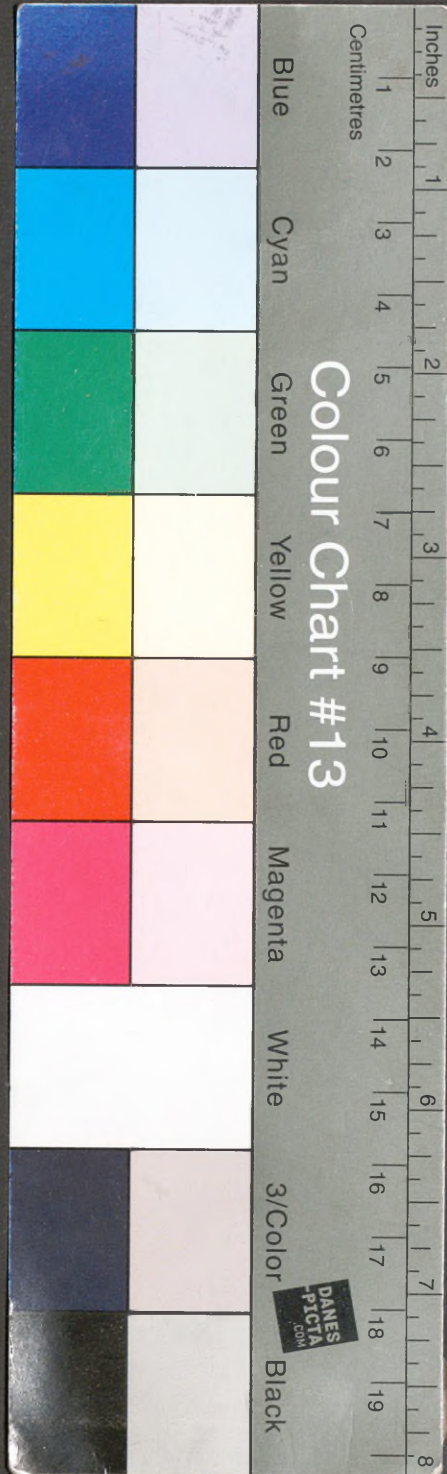
Egz. Nr 1



**SPRAWOZDANIE  
Z UDZIAŁU OFICERÓW  
KATEDRY TAKTYKI LOTNICTWA ASG WP  
W ĆWICZENIU p.k. „SOJUZ-87”**



53323



# AKADEMIA SZTABU GENERALNEGO WP

WYDZIAŁ WOJSK LOTNICZYCH I OPK  
KATEDRA TAKTYKI LOTNICTWA

Prot. 557/2000-08-25

Maigonate

Dnieiecha

Dzi-

5. 10. 2000

JAWNE

Egz. Nr 1



## SPRAWOZDANIE Z UDZIAŁU OFICERÓW KATEDRY TAKTYKI LOTNICTWA ASG WP W ĆWICZENIU p.k. „SOJUZ-87”



Opis załącznika.

1. Szkic na kalce nr RWD-71/pf-194 na 1 ark.  
Plan wykorzystania WL 5 Frontu w  
operacji obronnej.



WYDZIAŁ WOJSK LOTNICZYCH I OPK  
KATEDRA TAKTYKI LOTNICTWA

*Prot. 557/2000-08-25*

*Katagonata*

*Dziennik*

*Dz -*

*5. 10. 2000*

**JAWNE**

Egz. ~~po~~ j. 1



S P R A W O Z D A N I E

Z UDZIAŁU OFICERÓW KATEDRY TAKTYKI LOTNICTWA ASG WP  
W ĆWICZENIU p.k. "SOJUZ-87"



Podstawa: wyciąg z rozkazu  
Komendanta ASG WP  
nr ... z dnia ..... 1987 r.



Sprawozdanie opracowali:

płk prof.dr hab. Jerzy MACHURA

płk dr pil. Ryszard RAJMAŃSKI

płk dr Wojciech MICHALAK



SPIS TREŚCI

Strona

1. Termin i rejony przeprowadzenia ćwiczenia .....	3
2. Temat ćwiczenia .....	3
3. Uczestnicy ćwiczenia .....	3
4. Cele ćwiczenia .....	3
5. Struktura ćwiczenia .....	4
6. Zamiar i ogólny przebieg ćwiczenia .....	5
6.1. Sytuacja operacyjna i jej rozwój .....	5
6.2. Skład bojowy frontu, WLF, WLA.....	6
6.3. Kształtujące się koncepcje operacyjno-strategiczne- go użycia lotnictwa ZSZ na ZTDW .....	7
6.4. Zadanie frontu .....	13
6.5. Wnioski z planowanych i realizowanych działań WLF..	14
7. Ogólne wnioski z działań lotnictwa oraz ich wykorzysta- nie w procesie dydaktycznym i naukowym ASG WP .....	25

Załączniki

- Sprawozdanie z uczestnictwa w pracach grupy operacyjnej WP przy ND ZSZ na ZTDW podczas ćwiczenia "SOJUZ-87" /egz.nr 2 na 7 arkuszach nr 0638 z dnia 6.10.87/ na końcu opracowania.
- Plan wykorzystania WL 5 Frontu w operacji obronnej. Kalka 71/pf194. w tekście na str.15.
- Harmonogram wykonania zadań w operacji przeciwpowietrznej przez WL 5F 71/pf190. w tekście na str.23.

### 1. Termin i rejony przeprowadzenia ćwiczenia

W dniach od 6 do 15 września na terytorium NRD, CSRS, PRL i na Morzu Bałtyckim przeprowadzone zostało międzysojusznicze, wieloszczeblowe ćwiczenie p.k. "SOJUZ-87".

### 2. Temat ćwiczenia

Przejście ZSZ ze stanu pokojowego na wojenny. Dowodzenie koalicyjnymi zgrupowaniami sił zbrojnych w przeddzień i na początku wojny.

### 3. Uczestnicy ćwiczenia

W ćwiczeniu uczestniczyli:

- |                                   |  |
|-----------------------------------|--|
| - gen.bryg.pil.Andrzej RYBACKI    | - starszy rozjemca przy dowództwie WLF                             |
| - płk prof.dr hab.Jerzy MACHURA   | - rozjemca przy dowództwie WLF                                     |
| - płk dr pil.Ryszard RAJMAŃSKI    | - pomocnik rozjemcy przy dowództwie WLF                            |
| - płk dr pil.Roman SZYMAŃSKI      | - oficer grupy operacyjnej ds współdziałania z sąsiednimi frontami |
| - ppłk dr Wojciech MICHALAK       | - przedstawiciel WLF w Zarządzie WL ND na TDW                      |
| - ppłk dr pil.Jerzy SZCZYGIEL     | - podgrywka za WLF   |
| - ppłk dypl.pil.Krzysztof JÓŹWIAK | - podgrywka za WLF   |

### 4. Cele ćwiczenia

- doskonalić nawyki dowódców i sztabów w dowodzeniu wojskami podczas skrytego przejścia ze stanu pokojowego na wojenny i planowanie działań bojowych w warunkach wykorzystania przez nieprzyjaciela broni precyzyjnej i środków walki radioelektronicznej;
- praktycznie przećwiczyć przez nauczanych planowanie i organizowanie strategicznej /frontowych i armijnych/ operacji początkowego okresu wojny;

- nauczyć dróg doskonalenia dowodzenia i współdziałania podczas prowadzenia operacji strategicznej koalicyjnymi zgrupowaniami sił zbrojnych;
- kontynuować poznanie Zachodniego TDW, wojsk NATO ich organizacji, uzbrojenia i możliwy charakter działań.

W czasie ćwiczenia badać drogi doskonalenia dowodzenia koalicyjnymi zgrupowaniami ZSZ, udokładować przy tym wykaz dokumentów podczas planowania operacji w celu ich zmniejszenia, w tej liczbie badać kolejność wypracowania w komórkach głównego dowodzącego i frontów jednego planu obrony powietrznej i operacji przeciwpowietrznej.

## 5. Struktura ćwiczenia

Ćwiczenie składało się z trzech etapów

- 5.1. W etapie I: trwającym 4 doby /9.00 6.9 - 9.00 10.9/  
w czasie astronomicznym i 27 dni w czasie operacyjnym przyjęto:

Temat: "Planowanie pierwszych operacji na TDW".

Zagadnienia szkoleniowe:

- przygotowanie propozycji przejścia wojsk /sił/ ze stanu pokojowego na wojenny ich operacyjne rozwinięcie i bojowe wykorzystanie;
- planowanie operacyjnego rozwinięcia ZSZ na TDW i pierwszych operacji;
- praca głównodowodzącego ZSZ na TDW, dowódców i sztabów w czasie planowania operacyjnego rozwinięcia i pierwszych operacji.

- 5.2. W etapie II: trwającym 3 doby /9.00 10.9 - 10.00 13.9/  
w czasie astronomicznym i operacyjnym przyjęto:

Temat: "Dowodzenie ZSZ na TDW w czasie przejścia ich w wyższe stany gotowości bojowej. Kontynuacja planowania i przygotowania pierwszych operacji".

Zagadnienia szkoleniowe:

- dowodzenie wojskami i siłami flot w czasie skrytego przejścia ich w wyższe stany gotowości bojowej i operacyjnego rozwijania;
- praca organów dowodzenia w czasie planowania i przygotowania pierwszych operacji.

5.3. W etapie III: trwającym 2 doby /10.00 13.9 - 18.00 14.9/ w czasie astronomicznym i 16 dni w czasie operacyjnym przyjęto:

Temat: "Dowodzenie ZSZ podczas odparcia agresji".

Zagadnienia szkoleniowe:

- dowodzenie ZSZ podczas odparcia agresji nieprzyjaciela;
- podjęcie decyzji na przejście do przeciwuderzenia i postawienia zadań wojskom.

6. Zamiar i ogólny przebieg ćwiczenia

6.1. Sytuacja operacyjna i jej rozwój

Dla zrealizowania wymienionych tematów, celów, etapów i zagadnień szkoleniowych założono następującą sytuację operacyjno-strategiczną.

"Zachodni" /państwa NATO/ w ciągu ostatnich miesięcy gwałtownie zaostrzyli sytuację wojenno-polityczną w Europie i innych rejonach świata, która nabiera kryzysowego charakteru. Pod pozorem prowadzonych ćwiczeń rozwinęli zgrupowania wojsk lądowych, lotniczych i sił flot na europejskim i atlantyckim TDW. Jednocześnie sprawdzają gotowość wyższych organów państwowego i wojskowego kierownictwa do dowodzenia mobilizacyjnym rozwinięciem sił zbrojnych i ekonomiki państw.

"Północni" po wykorzystaniu możliwości mających na celu normalizację stosunków z "Zachodnimi" zmuszeni zostali do skrytego rozpoczęcia realizacji przedsięwzięć podwyższających gotowość bojową i zdolność do odparcia prawdopodobnej agresji nieprzyjaciela.

Od 9.00 10.9 ZSZ na ZTDW osiągała PdCB i przechodziła w podporządkowanie operacyjne ND ZSZ na ZTDW, a w dniu 12.9 osiągała pełną gotowość bojową.

O 10.00 13.9 "Zachodni" siłami PTSP CB i BZ, 2 i 4 PTSP oraz lotnictwem z lotniskowców rozpoczęli działania wojenne od wykonania zmasowanych uderzeń powietrznych na wojska, siły flot, ośrodki polityczne i gospodarcze oraz komunikację. Wojska JKA, PGA i CGA przeszły do operacji zaczepnej, a połączone siły morskie na Bałtyku i Morzu Północnym rozpoczęły aktywne działania bojowe.

Powietrzną agresję zaczepną na TDW "Zachodni" rozpoczęli od wykonania 2 zmasowanych uderzeń. Pierwsze od 10.00 do 11.30 w składzie około 400 samolotów w obszarze 5 Frontu /700 samolotów na obszar całej PRL/ i drugie od 14.00 do 15.25 w składzie około 485 samolotów.

"Północni" z chwilą rozpoczęcia działań wojennych prowadzili operację przeciwpowietrzną oraz wykonywali uderzenia odwetowe, a siłami pierwszego rzutu operacyjnego /1 i 2 Frontu/ oraz ZFB odpierali uderzenia "Zachodnich". W drugim rzucie operacyjnym znajdował się jeden front /5 Front/, a w trzecim - kolejne dwa fronty /3 i 4 Front/. Ponadto SNP nieprzyjaciela zwalczały WOPK PRL, NRD, CSRS i 12 A WOPK ZSRR /okręgu Białoruskiego i Zakarpackiego/.

## 6.2. Skład bojowy frontu. WLF i WLA

Z Sił Zbrojnych PRL utworzono 5 Front w składzie 11, 12, i 14A. W piętnastym dniu działań wojennych frontowi podporządkowano 41A /R/.

Przyjęto następujący skład WLF:

- 5 DJM w składzie: 1 plm /38 MiG-23M/, 2 plm /40 MiG-21 bis/ i 3 plm /40 MiG-pf/;
- 5 DLMB w składzie: 6 plmb /40 SU-78/, 8 plmb /40 SU-22M4/, i 7 plmb /40 MiG-21 Mf/;
- 50 DLMB w składzie: 11 plmb /40 SU-22M4/, 10 plmb /36 SU-7B/ i 9 plmb /36 MiG-21Mf/;

- 5 plr /24 SU-20R/ i 50 plr /24 MiG-21R/;
- 5 plt /6 AN-24, 6 AN-26, 10 Il-14, 8 AN-2, 2 Mi-8T/;
- 5 pśt /28 Mi-8T i 8 Mi-2/;
- 5 plsan /20 AN-2 i 12 Mi-8T/;
- 5 elt /5 AN-2, 10 Mi-8T i 4 Mi-2/.

Razem WLF posiadały: samolotów bojowych 398 /32 nbj/  
w tym LMB-232, LM-118, LR-48.

W wojskach lotniczych 11 i 12A odpowiednio posiadano:

- 10 pśb /40 Mi-24D i 20 W-3/;
- 10 eś /10 Mi-8T i 5 Mi-2KR/;
- 18, 22, 25 i 30 eś ZT /w każdej 1 Mi-9, 1 Mi-8T, 2 Mi-2KR  
2 Mi-2 Rchem/;
- 12 pśb /48 Mi-24D i 20 Mi-8T/;
- 12 eś /10 Mi-8T i 5 Mi-2KR/;
- 14, 15, 21 eś ZT / w każdej 1 Mi-9, 1 Mi-8T, 2 Mi-2 KR,  
2 Mi-2 Rchem/.

Razem w lotnictwie armijnym - 200 śmigłowców.

### 6.3. Kształtujące się koncepcje operacyjno-strategicznego użycia lotnictwa na ZTDW

Ćwiczenie "Sojuz-87" było pierwszym ćwiczeniem operacyjno-strategicznym przeprowadzonym po przyjęciu i ogłoszeniu przez Doradczy Komitet Polityczny Państw Uczestników Układu Warszawskiego w maju 1987 r. doktryny obronnej państw socjalistycznych.

Podczas przebiegu ćwiczenia i w czasie jego omówienia podkreślano, że doktryna obronna jest pojęciem politycznym. Jej istota sprowadza się do eksponowania pokojowych i rozbrojeniowych dążeń naszych państw, podkreślania braku rozszczeń terytorialnych i agresywnych zamiarów w stosunku do państw NATO.

Z punktu widzenia wojskowego doktryna obronna oznacza, że armie sojusznicze UW nie rozpoczną jako pierwsze działań wojennych, a w początkowym ich okresie będą prowadziły strategiczne operacje obronne. Obrona ma być trwała, oparta na wielu rubieżach, pasach i pozycjach z łącznością ogniową mię-

dzy nimi. Jej cechą charakterystyczną będzie duża aktywność, wyrażająca się w zdecydowanych kontratakach i przeciwuderzeniach przekształcających się w przeciwnatarcia i operacje zaczepne. W praktycznym szkoleniu wojsk i konstrukcji ćwiczeń należy więc przewidywać zarówno działania obronne jak i zaczepne. Przy tym te ostatnie powinny być głównie wynikiem pomyślnie przeprowadzonych operacji obronnych.

Istota doktryny obronnej państw socjalistycznych została w pełni odzwierciedlona w konstrukcji i przebiegu ćwiczenia "Sojuz-87". W początkowym okresie ćwiczenia całość ZSZ na ZTDW prowadziła strategiczną operację obronną, w tym operację przeciwpowietrzną. Częścią sił /5 Frontem wydzielonym ze składu WP i Zjednoczoną Flotą Bałtycką/ przewidywano prowadzenie operacji przeciwdesantowej. Następnie planowano wykonanie przeciwuderzeń siłami pierwszego i przede wszystkim drugiego rzutu ugrupowania strategicznego, których celem było rozbicie nieprzyjaciela i odtworzenie położenia wyjściowego /wyjście do granicy NRD i CSRS z RFN/. Równocześnie planowano "płynne" przejście do strategicznej operacji zaczepnej na ZTDW.

Głównym organizatorem działań wojsk było dowództwo ZSZ na ZTDW. Planowało ono wszystkie operacje /obronną, przeciwpowietrzną, przeciwdesantową, przeciwuderzenia strategiczne, operację zaczepną, operację powietrznodesantową i powietrznomorską operację desantową/, stawiało zadania frontom, flocie i WOPK, organizowało OP na ZTDW i współdziałanie między różnymi wyższymi związkami operacyjnymi oraz wykonywało inne zadania.

Z punktu widzenia lotnictwa ważnym elementem strategicznej operacji obronnej na ZTDW była operacja przeciwpowietrzna prowadzona przede wszystkim siłami WOPK, WOPL, lotnictwa, WRiA, wojsk WRE i Zjednoczonej Floty Bałtyckiej /ZFB/. Udziałem wyższych związków operacyjnych w operacji przeciwpowietrznej dowodził ND ZSZ na ZTDW. Siłami wydzielonymi do działań w części obronnej /defensywnej/ operacji dowodził bezpośrednio dowódca OP na ZTDW, a lotnictwem wykonującym uderzenia odwetowe w części zaczepnej operacji - dowódca Wojsk Lotniczych na ZTDW.

Wojska lotnicze poszczególnych frontów, AL ND na ZTDW i lotnictwo ZFB wykonywały zadania w operacji przeciwpowietrznej według decyzji /planu/ ND ZSZ na ZTDW. Podczas ćwiczenia przedstawiciele dowództwa ZSZ na ZTDW prezentowali pogląd, że po rozwinięciu frontów za ich OP odpowiedzialni są dowódcy frontów i oni dowodzą siłami uczestniczącymi zarówno w części zaczepnej jak i obronnej operacji przeciwpowietrznej. Natomiast dowódcy OPK dowodzą swymi siłami rozmieszczonymi poza obszarem frontów. Takie rozwiązania zastosowano we wszystkich frontach za wyjątkiem obszaru PRL i 5 Frontu.

Dowództwo ZSZ na ZTDW przewidywało 4 zmasowane naloty ŚNP nieprzyjaciela, w prowadzonej przez niego zaczepnej operacji powietrznej, na obszar NRD, CSSR, PRL i ZSRR. Taki na ogół wysiłek lotnictwa frontów pierwszego rzutu ugrupowania strategicznego i AL ND na ZTDW wydzielono do działań w operacji przeciwpowietrznej. WLF drugiego i trzeciego rzutu ugrupowania strategicznego wyraźnie oszczędzano przewidując potrzebę ich intensywnych działań w dalszych fazach operacji obronnej. Stąd np. WL 5 Frontu otrzymały na operację przeciwpowietrzna tylko 1 wylot traktowany w rozliczeniach operacyjnych jako 1 wylot LMB i IR oraz 3-4 wyloty LM.

Oceniano, że w pierwszym zmasowanym uderzeniu w obszarze ZTDW może działać około 3000 samolotów nieprzyjaciela. Naloty lotnictwa nieprzyjaciela przewidywano na kierunku nadmorskim /około 15% wszystkich samolotów/, berlińskim /45% samolotów/, lipskim /15% samolotów/ i praskim /25% samolotów/. Podkreślono możliwość intensywnych nalotów ŚNP na operacyjnym kierunku powietrznym wiedeńsko-wrocławskim. Nie wykluczano okresowego przebazowania części sił lotnictwa, zwłaszcza LM, z jednego kierunku operacyjnego na inny, w celu jego wzmocnienia i zapewnienia właściwego stosunku sił między ŚNP a systemem OP.

Bardzo dużą uwagę dowództwo ZSZ na ZTDW przywiązywało do wyjścia lotnictwa spod uderzeń rakiet i ŚNP nieprzyjaciela i natychmiastowego przystąpienia do wykonywania zadań w części zaczepnej i obronnej operacji przeciwpowietrznej. W tym celu na podstawie oceny działań nieprzyjaciela i możliwego

momentu rozpoczęcia przez niego działań wojennych określono czas "P" /czas pierwszego startu-puska własnych rakiet ziemia-ziemia i pierwszej salwy ognia artylerii/. Około 60 minut przed przewidywanym czasem "P" planowano wprowadzenie dla całego lotnictwa gotowości bojowej nr 1, a około 15 minut przed tym czasem - uruchomienie silników lotniczych. Czas "P" był jednocześnie czasem startu całości lotnictwa w powietrze i przystąpienia do działań w operacji przeciwpowietrznej<sup>1/</sup>.

W części obronnej tej operacji LM WLF prowadziło działania według planu OP na ZTDW i szczegółowych planów dowódców frontów /WOPK/, a osiągane wyniki meldowano dowódcy OP na ZTDW.

Zadania lotnictwa w pierwszym wylocie części zaczepnej operacji przeciwpowietrznej wykonywano równocześnie z pierwszym zmasowanym nalotem SNP nieprzyjaciela. Obejmowały przede wszystkim rozpoznanie i zwalczanie: systemu OPL, lotnictwa na lotniskach i w powietrzu, systemu dowodzenia, rakietowych środków napadu jądrowego i systemów rozpoznawczo-uderzeniowych. Ponadto morskie lotnictwo rakietowe ZFB wykorzystywano głównie do niszczenia lotniskowców i okrętowych zespołów uderzeniowych. Część sił lotnictwa użyto do zwalczania atakujących lądowych zgrupowań uderzeniowych nieprzyjaciela<sup>2/</sup> i walki o panowanie na Morzu Bałtyckim /między innymi LMB WL 5 Frontu/. Te ostatnie działania miały również sprzyjać lotnictwu ZFB wykonującemu zadania w części zaczepnej operacji przeciwpowietrznej.

Uderzenia odwetowe w części zaczepnej tej operacji wykonywane były sposobem jednoczesnych /zmasowanych/ uderzeń lotniczych zgrupowań uderzeniowych z wykorzystaniem silnych zakłóceń radioelektronicznych.

<sup>1/</sup> -----  
Podczas dynamicznego rozgrywania pierwszego wylotu lotnictwa w operacji przeciwpowietrznej sygnał na jego start podano około 3 minut przed czasem "P". Było to około 2 minuty po stwierdzeniu odpalenia przez nieprzyjaciela rakiet "ziemia-ziemia", gdy pierwszy rzut zmasowanego nalotu SNP zbliżał się do granic NRD i CSSR z RFN.

<sup>2/</sup> Pierwsze uderzenia części sił WL frontów pierwszego rzutu ugrupowania strategicznego na przekraczające granice i atakujące zgrupowania uderzeniowe nieprzyjaciela traktowano jako swoiste lotnicze kontrprzygotowanie.

W celu pokonania nienaruszonego systemu OPL nieprzyjaciela wyznaczono korytarze przełamania tego systemu / po jednym w pa-sie każdego frontu pierwszego rzutu/, każdy o szerokości około 60 km. Przełamanie systemu OPL w korytarzach powierzono WLF pier-wszego rzutu. Częścią sił /drugim rzutem - uderzeniowym/ minowa-ły one bliżej położone lotniska, zwalczały system dowodzenia i inne obiekty. Zasadnicze zadania w części zaczepnej operacji prze-ciwpowietrznej wykonywała AL ND na ZTDW, która jako trzeci rzut ugrupowania operacyjnego lotnictwa zwalczała obiekty w głębi ope-racyjnej nieprzyjaciela. Odległości czasowe między poszczegól-ny-mi rzutami wynosiły 3-7 minut.

Wyjście lotniczych związków operacyjnych do wykonywania zadań w części zaczepnej i obronnej operacji przeciwpowietrznej połączone było z przebazowaniem na nowe lotniska i rozśrodkowa-niem sił. Liczono się z ciągłym niszczeniem przez nieprzyjaciela lotnisk. Stąd już w okresie zagrożenia, a następnie w czasie trwa-nia operacji przeciwpowietrznej przystąpiono do budowy i rozbudo-wy DOI oraz lotnisk gruntowych i pokrytych metalowymi siatkami /płytami/. Przewidywano kilkakrotny manewr lotniskowy części sił AL ND na ZTDW. Nie wykluczano możliwości bazowania kilku /2-3/ oddziałów lotnictwa na jednym lotnisku.

Reasumując należy stwierdzić, że działania lotniczych związków operacyjnych w operacji przeciwpowietrznej, defensywnej i obronnej w swej istocie, w znacznym zakresie miały charakter zaczepny i powinny przyczynić się do osłabienia lotnictwa i obiek-tów pierwszej kolejności rażenia. W takim działaniu wyrażała się idea aktywności współczesnej obrony.

Równocześnie z udziałem w operacji przeciwpowietrznej fron-tu pierwszego rzutu ugrupowania strategicznego prowadziły opera-cje obronne. Do wykonywania zadań w tych operacjach WL 1 i 2 Frontu wydzielono po kilkanaście wylotów<sup>3/</sup>. Działania w tych ope-racjach prowadziły one według decyzji dowódców frontów. Główny wy-

<sup>3/</sup> Z przeprowadzonych obserwacji wynika, że WLF pierwszego rzutu na frontowe operacje obronne nie wydzielono maksymalnie możliwej liczby wylotów /np. 20-26/, uwarunkowanej przede wszystkim posiadanymi zapasami środków materiałowych. Taka decyzja ND ZSZ na ZTDW wynikała z planowanego wykorzystania tych frontów w przewidywanej strategicznej operacji zaczepnej. Wnioski z dyskusji z przedstawicielami dowództwa WL na ZTDW wskazują na moż-liwość zwiększenia wylotów WL 1 i 2 Frontu w toku prowadzenia frontowych operacji obronnych w wypadku niepomyślnego rozwoju sytuacji operacyjnej /przebiegu operacji obronnych/ i zrezygno-wanie z użycia tych frontów w operacji zaczepnej.

siłek lotnictwa we frontowych operacjach obronnych skupiano na wsparciu broniących się wojsk w głębi i na zabezpieczeniu frontowych przeciwuderzeń.

Dowódcy tych frontów dysponowali również niewielkim wysiłkiem AL ND na ZTDW /1-2 wylotami/. Zasadniczy wysiłek tej armii wykorzystywany był według planu ND ZSZ na ZTDW, głównie do zwalczania odwodów operacyjno-strategicznych, lotnictwa na lotniskach, raketowych ŚNJ, SD i systemów rozpoznawczo-uderzeniowych szczebla operacyjnego.

5 Front, będący w drugim rzucie obrony strategicznej, w zasadzie od samego początku ćwiczenia przewidywany był do wykonania przeciwuderzenia strategicznego i udziału w operacji przeciwdesantowej. Stąd też wręcz symboliczny wysiłek, jaki wydzielono WLF 5F na operację obronną frontu. Również początkowo wydzielony przez ND ZSZ na ZTDW wysiłek WLF na przeciwuderzenie strategiczne był niewielki. W tym zakresie przewidywano bowiem bardzo ograniczone cele takiego przeciwuderzenia. Miało nim być rozbitcie brygad pierwszego rzutu nieprzyjaciela /włamanie na głębokość około 8-12 km/ i stworzenie warunków do przejścia sił głównych frontu do przeciwnatarcia, na co miał być wydzielony dodatkowy wysiłek WLF.

Dopiero po przeskoku operacyjnym, kiedy włamanie nieprzyjaciela sięgało do 120 km frontom drugiego i trzeciego rzutu /w tym 5 Frontowi/ postawiono zadanie na wykonanie przeciwuderzeń w celu odtworzenia położenia wyjściowego, a następnie przejścia do operacji zaczepnych. Wysiłek WL tych frontów do prowadzenia działań w tych operacjach ustalono na kilkanaście wylotów. Przewidywano przy tym, że przeciwuderzenia te powinny być poprzedzone operacją powietrzną prowadzoną w celu wywalczenia panowania w powietrzu. A zatem operacja ta miała być prowadzona jeszcze w czasie trwania strategicznej operacji obronnej<sup>4/</sup>. Nie wykluczano jednak, że w niektórych sytuacjach operacyjnych przeciwuderzenie strategiczne może być prowadzone równoległe z operacją powietrzną. Podkreślano w ten

<sup>4/</sup> Taki wariant przyjęto właśnie w ćwiczeniu "Sojuz-87". Ponieważ po przeskoku operacyjnym armie UW na ZTDW posiadały korzystny stosunek ilościowy w lotnictwie przyjęto, że operacja powietrzna prowadzona była wcześniej i nie ma potrzeby jej planowania przed przeciwuderzeniem strategicznym.

sposób, że żaden zwrot zaczepny wojsk lądowych nie może zakończyć się pomyślnie bez osłabienia zgrupowań lotniczych nieprzyjaciela i wywalczenia chociażby operacyjnego panowania w powietrzu.

Operację przeciwdesantową, będącą częścią strategicznej operacji obronnej na ZTDW, od początku widziano jako zespołowy wysiłek obronny koalicyjnych związków operacyjnych. Oprócz 5 Frontu, którego dowódca dowodził tą operacją, wzięły w niej udział siły morskie i lotnicze ZFB oraz AL ND na ZTDW. Wysiłek związków operacyjnych lotnictwa /WL 5F, lotnictwa ZFB i AL ND na ZTDW/ do działań w operacji przeciwdesantowej ustalił ND ZSZ na ZTDW. Nie przewidywano zwalczania przez lotnictwo desantu morskiego nieprzyjaciela w rejonie zesrodkowania i podczas załadowania. Również nie uznano za celowe wykorzystanie WL 1 Frontu, będących w pierwszym rzucie ugrupowania strategicznego, do zwalczania desantu podczas przejścia morzem.

W końcowej części ćwiczenia, podczas planowania przeciwuderzeń strategicznych i operacji zaczepnej przewidywano przeprowadzenie powietrzno-morskiej operacji desantowej na Wyspy Duńskie. Zdziwienie wzbudza nie wydzielenie do działań w tej operacji lotnictwa ZFB. Również powierzenie dowodzenia tą operacją dowódcy 5 Frontu zostało negatywnie ocenione na omówieniu ćwiczenia "Sojuz-87". Uznano, że ze względu na znaczny rozmach i zaangażowanie różnych związków operacyjnych, siłami uczestniczącymi w tej operacji powinien dowodzić ND ZSZ na ZTDW. Przyjęcie takiego rozwiązania w kolejnych ćwiczeniach zwolni dowódcę WLF z organizowania działań całości sił lotnictwa /WLF, ZFB, LM WOPK, AL ND na ZTDW, LT ZSZ AR/ w powietrzno-morskiej operacji desantowej. Rolę tę spełniać będzie natomiast dowódca WL na ZTDW.

#### 6.4. Zadanie frontu

5 Front otrzymał zadanie udziału w operacji przeciwpowietrznej prowadzonej według planu ND na ZTDW, zorganizowania i przeprowadzenia operacji przeciwdesantowej na wybrzeżu Bałtyku oraz operacji obronnej wzdłuż ODRY /WISŁY/ lub wykonania przeciwuderzenia na kierunku berlińskim w ramach pierwszej strategicznej operacji obronnej.

Zgodnie z dyrektywą operacyjną ND na ZTDW do wykonywania zadań w tych operacjach wydzielono 6 wylotów WLF, w tym do:

- operacji przeciwpowietrznej - 1 wylot
- operacji przeciwdesantowej - 2 wyloty
- operacji obronnej /12A/ - 2 wyloty
- rezerwa - 1 wylot lub
- wykonanie przeciwuderzenia w strategicznej operacji obronnej - 3 wyloty.

W wydzielonym wysiłku WLF budzi wątpliwość oddzielne potraktowanie operacji obronnej frontu na obszarze kraju i operacji przeciwdesantowej na wybrzeżu Morza Bałtyckiego. Należy sądzić, że elementem operacji obronnej frontu na terytorium PRL będzie operacja przeciwdesantowa, tak jak częścią operacji zaczepnej jest np. morska operacja desantowa. Wychodząc z takiego wniosku wydaje się, że w dyrektywie powinien być sprecyzowany wysiłek WLF na operację obronną, a dowódca frontu, na wniosek dowódcy WLF, ustala jaką częścią tego wysiłku lotnictwa wykonuje zadanie w operacji przeciwdesantowej.

#### 6.5. Wnioski z planowanych i realizowanych działań WLF

Wojska Lotnicze 5 Frontu z chwilą rozpoczęcia działań bojowych miały wziąć udział w przeciwpowietrznej operacji na TDW we współdziałaniu z WOPK NRD, PRL i LM 5A ND, odeprzeć zmasowane uderzenie nieprzyjaciela powietrznego na nadmorskim i berlińskim operacyjnym kierunku /z rubieży Nr 2 ŚWINOUJŚCIE-GUBIN do rubieży Nr 3 GOLDAP-ŁOMŻA/.

W czasie przechodzenia wojsk do obrony zgodnie z planem Frontu uczestniczyć w operacji przeciwdesantowej, a następnie zabezpieczyć wykonanie strategicznego przeciwuderzenia /14A/ oraz osłonić przelot lotnictwa raketowego Floty Bałtyckiej /z rubieży ELBLĄG-BRODNICA do rubieży ŚWINOUJŚCIE-GARTZ. Na wykonanie tych zadań bez określenia czasu trwania operacji obronnych Wojska Lotnicze otrzymały stosunkowo niewielki wysiłek - 6 wylotów WLF, z tego wysiłku 1 wylot pozostawiono w odwodzie, pozostałe podzielono na wykonanie poszczególnych zadań.

Plan wykorzystania WL 5 Frontu w operacji obronnej wraz z tabelą podziału wysiłku na poszczególne zadania przedstawiono na rys. 1.

Dokładne rozliczenie wysiłku WLF w:

- operacji przeciwlotniczej;
  - operacji przeciwdesantowej;
  - operacji obronnej;
  - strategicznym uderzeniu
- przedstawiono w tabelach 1-4.

Tabela 1

OPERACJA PRZECIWPOWIETRZNA					
Zadanie	Wysiłek WLF	LM	LMB	IR	LT
Walka ze środkami napadu powietrznego	1 wylot LM	3 p/1	2 p/1	-	-
Obezwładnienie obiektów systemu obr. pow. Bornholmie i Zelandii	1 wylot LMB		4 p/1	2 p/1	-
Razem	1 wylot WLF	3 p/1	6 p/1	2 p/1	3 p/1

Tabela 2

OPERACJA PRZECIWDDESANTOWA						
Zadanie	Wysiłek WLF	LM	LMB	IR	BABK	BBC
I etap operacji	-	-	-	-	-	2 p/1
II etap -"	0,5	2	3	1	2 p/1	4 p/1
III - " -	1	3	6	2	4 p/1	1 p/1
IV - " -	0,5	1	3	1		
Razem	2	6 p/1	12 p/1	4 p/1	6 p/1	7 p/1

Tabela 3

OPERACJA OBRONNA 12A					
Zadanie	Wysiętek	LM	LMB	LR	LT
Działania obronne 12A	1 wylot WLF	3 p/1	4 p/1	2 p/1	3 p/1
Przeciwuderzenie 14A	1 wylot WLF	3 p/1	5 p/1	2 p/1	3 p/1
Wsparcie według planu	12A		2 p/1		
	14A		1 p/1		
Razem	2 wyloty	6 p/1	12 p/1	4 p/1	6 p/1

Tabela 4

STRATEGICZNE PRZECIWDUDERZENIE					
Zadanie	Wyloty WLF	LM	LMB	LR	LT
Wprowadzenie do bitwy zgr.uderzeniowego	1	3 p/1	6 p/1	2 p/1	3 p/1
Wsparcie wg planu frontu	1	4 p/1	6 p/1	3 p/1	3 p/1
Wsparcie według planu	12A		2 p/1		1 p/1
	14A	0,5	1 p/1		1 p/1
Odwód	0,5	2 p/1	3 p/1	1 p/1	1 p/1
Razem	3	9 p/1	18 p/1	6 p/1	9 p/1

Ujęty w tabelach wysiętek WLF - 6 wylotów jest zdecydowanie mały na wykonanie zadań w operacji obronnej o takim charakterze. Wydaje się, że WLF na tego typu operację powinny otrzymywać średni /maksymalny/ wysiętek na dobę działań np. 1,5 wylotu WLF na dobę, a ogólny wysiętek powinien wynikać z czasu trwania operacji obronnej.

Decyzję do działań sztab WLF opracował na jednym planie użycia WLF w operacji obronnej. Plan ten wykonano w oryginalnej formie i w sposób czytelny przy czym uwidocznił się powrót do przedstawiania części legendy w postaci tabel i wykresów na mapie.

Jedną z niezbędnych tabel był stosunek sił lotnictwa. Do obliczenia tego stosunku sił przyjęto po stronie "Zachodnich" część lotnictwa PTSP CB i BZ, 2 PTSP i 4 PTSP, a po stronie Północnych WL 5 Frontu, lotnictwo Zjednoczonej Floty Bałtyckiej i 5 AL ND na ZTDW obliczony stosunek sił przedstawiony jest w tabeli 5.

Tabela 5

## Stosunek sił lotnictwa

Rodzaj lotnictwa	Nieprzyjacieli	Wojska własne	Stosunek sił	
			Ilościowy	Jakościowy
LM	110	304	1:2,76	1,52:1
LR	174	128	1,36:1	2,08:1
LMB, LMSz	566	514	1,10:1	2,08:1
Razem	850	946	1:1,11	1,92:1

Z treści tabeli wynika, że mimo przewagi ilościowej lotnictwa własnego występujące różnice jakościowe doprowadzają do przewagi potencjałów jakościowych lotnictwa nieprzyjaciela.

Do obliczania stosunku sił lotnictwa wykorzystano odpowiedni program na EMC. Zaobserwowano w pracy sztabu WLF, zarówno w okresie przygotowania jak i prowadzenia działań bojowych, stosunkowo szeroki zakres wykorzystania EMC oraz mikrokomputerów, a szczególnie w zakresie programów o charakterze informacyjnym.

W czasie osiągania podwyższonej gotowości bojowej /PdGB/ dowództwo WLF śledziło narastanie sił w jednostkach, osiąganie gotowości przez ZT i oddziały, w tym wydzielone do działań w

systemie OPK, przygotowanie lotnisk zapasowych przez KLZ do przyjęcia części rzutów bojowych /eskadr przewidzianych do rozśrodkowania/ i przemieszczenie rzutu awangardowego zabezpieczającego ZSD WLF do rejonu rozwinięcia tego stanowiska.

Po osiągnięciu pełnej gotowości bojowej rozwinięto ZSD i rozśrodkowano WLF na 14 lotniskach stałych, 12 zapasowych i 2 odcinkach drogowych. Przyjęty termin rozśrodkowania, gotowość do przemieszczenia pierwszych rzutów oraz zakończenie rozśrodkowania zapewniały wyjście spod uderzenia i wykonanie zadań bojowych w operacji przeciwpowietrznej.

W operacji przeciwpowietrznej WLF wykorzystywane były w jej defensywnej i ofensywnej części.

Na podstawie opracowanej przed ćwiczeniem instrukcji współdziałania z inicjatywy dowództwa WLF zorganizowano uzgodnienie współdziałania pomiędzy WOPL, WLF, WOPK w czasie trwania poszczególnych etapów operacji obronnej frontu. W rezultacie uzgodnień zdecydowano się na opracowanie dodatkowego dokumentu /w formie graficznej na mapie/ pt. "Organizacja współdziałania WOPL, WLF i WOPK w czasie operacji obronnej".

Podczas trwania całego ćwiczenia przyjęto do realizacji zasady współdziałania WOPL, WLF i WOPK w następującej formie:

#### Cel współdziałania

Celem współdziałania WOPL, WLF i WOPK jest zgranie ich wysiłku dla zapewnienia skutecznej obrony obiektów obszaru kraju oraz wojsk frontu w czasie organizacji i prowadzenia działań bojowych na obszarze kraju.

#### Zadania współdziałania

- wspólnym wysiłkiem i we współdziałaniu z sąsiednimi systemami OP Frontu, ZFB nie dopuścić do uderzeń npla powietrznego, na bronione obiekty i rejonu oraz do jego przelotu przez przestrzeń powietrzną PRL;
- wspólnie zabezpieczyć mobilizacyjne i operacyjne rozwinięcie wojsk frontu oraz jego działanie w operacji obronnej;

- zabezpieczyć ciągłą wzajemną wymianę informacji o działaniach ŚNP npla i wojsk własnych;
- zapewnić bezpieczeństwo działań LM w strefach ognia WP OPK i OPL oraz nad zgrupowaniem wojsk lądowych.

#### Zasady współdziałania

1. Współdziałanie WOPK z WLF i WOPL Frontu organizuje się i realizuje zgodnie z postanowieniami dyrektywy MON nr 003/oper. z dnia 25.11.1985 r. oraz wytycznych Szefa Sztabu Generalnego WP do współdziałania sił i środków w systemie OPK.
2. Do momentu rozwinięcia frontowego systemu dowodzenia WL i OPL na terytorium kraju, dowodzenie wydzielonymi siłami i środkami WL i WOPL Frontu realizowane są na zasadach ustalonych "wytycznymi" przez wydzielenie do działań w systemie OPK 1/3 sił WLF, z możliwością angażowania większych ilości po dodatkowym uzgodnieniu.
3. Po rozwinięciu systemu dowodzenia WLF i WOPL Frontu na obszarze PRL dowodzenie LM WLF wykorzystywanym do odpierania zmasowanych nalotów realizuje się w systemie dowodzenia wojsk OPK z wykorzystaniem rozwiniętych PN WLF. Dowodzenie WOPL Frontu, lotnictwem rozpoznawczym i uderzeniowym realizuje się z PłSD WL i WOPL Frontu i Armii w ścisłym współdziałaniu z odpowiednimi stanowiskami dowodzenia wojsk OPK. Dla zapewnienia współdziałania w zakresie kierowania ogniem i zapewnienia bezpieczeństwa przelotu własnego lotnictwa, ZT i oddziały wojsk OPL utrzymują łączność współdziałania z odpowiednimi terytorialnymi PłSD wojsk OPK.
4. Po rozwinięciu systemu OPL Frontu jednostki raketowe OPL, pododdziały przeciwlotnicze oddziałów ogólnowojskowych oraz oddziały /pododdziały/ ogólnowojskowe i poszczególnych rodzajów wojsk przy użyciu broni strzeleckiej i pokładowej prowadzą samodzielnie ogień do wszystkich celów powietrznych bezpośrednio atakujących osłaniane wojska i obiekty na podstawie decyzji ich dowódców /do dowódcy plutonu łącznie/, a także decyzji przekazanych z PD OPL oraz w innych wypadkach do wszystkich obiektów powietrznych rozpoznanych jako niewatpliwe ŚNP o ile nie będzie informacji z PłSD OPK lub SD KOPK przekazanych na właściwe SD

/PD/ WOPL o zagrożeniu bezpieczeństwa własnego lotnictwa.

5. Zabezpieczenie radiolokacyjne działań bojowych wojsk Frontu i przegrupowujących się wojsk sojusznicznych wojsk OPK realizują poprzez wydawanie informacji o sytuacji powietrznej na podejściach do granic państwowych i nad terytorium kraju w sieciach radiowych powiadamiania CSD DW OPK, SD KOPK i kierunkach meldowania /PłSD/.

Do tego celu wykorzystuje się organiczne środki rozpoznania WOPK, sasiadów, a także systemu rozpoznania radiolokacyjnego, RSWD ZT i oddziałów WOPL Frontu w istniejącym systemie łączności przewodowej i nasłuch sieci radiowych powiadamiania frontu i armii.

6. W czasie wykonywania, przeciwnatarcia głównymi siłami Frontu frontowe środki wykrywania radiolokacyjnego rozwinięte poza granicami państwa stanowić będą zasadnicze źródło informacji o sytuacji powietrznej na kierunkach działania wojsk Frontu. Informację tę SD wojsk OPL Armii i Frontu wydaje w swoich sieciach powiadamiania nasłuchu których prowadzą SD KOPK i PłSD wojsk OPK.
7. LM WOPK i WLF oraz ZT /oddziały rakiet OPK i OPL/ prowadzą działania bojowe z podziałem wysokości. W zakresie wysokości 3000 m pierwszeństwo działań bojowych posiadają naziemne środki ogniowe, Dowództwa DLM i DLMB wysyłają swoich przedstawicieli na SD odpowiedniego terytorialnie korpusu OPK, a dowództwa wydzielonych do działań w systemie OPK plm i plmb WLF na odpowiednie PłSD OPK. Wyjście LM WOPK i WLF w rejon działań bojowych odbywa się w ustalonych korytarzach przelotu na małych wysokościach, powrót na wysokościach powyżej 3000 m.
8. Dla zapewnienia operatywności współdziałania sztab wojsk OPK wysyła na SD Frontu /SD WLF/ grupę operacyjną.
9. Organizuje się łączność współdziałania wojsk OPK z WLF i wojskami OPL Frontu.

W czasie ćwiczenia w myśl ustaleń na szczeblu Frontu szczególną uwagę zwrócono na uzgodnienie współdziałania pomiędzy WLF, a 5 AL ND, lotnictwem ZFB, WOPK i WOPL w trakcie wykonywania wspólnych zadań w operacji przeciwpowietrznej, przeciwdesantowej, operacji obronnej i strategicznym przeciwuderzeniu. Ocenia

się, że w tym zakresie uczyniono wyraźny postęp. Ustalenia w czasie uzgodnienia przedstawiono w legendzie do planów użycia wojsk, harmonogramach działań, ustalonych sygnałach itp.

Działalność ogniowa WLF we wszystkich etapach operacji obronnej była zsynchronizowana z użyciem wojsk raketowych i artylerii w ramach porażenia ogniowego.

Dowódca WLF śledził za wykorzystaniem LM i części LMB w systemie OPK odtwarzaniem gotowości bojowej przez to lotnictwo po wyładowaniu, rezultatami działań bojowych, terminową realizacją zadań itp.

Ćwiczenie potwierdziło wiodącą rolę dowództwa WOPK w defensywnej części operacji przeciwpowietrznej. Planowało ono użycie LM i części LMB WLF, WOPL i WOPK, odpowiadało za ich wykorzystanie i dowodzenie podczas zwalczania ŚNP w systemie OPK.

Dowództwo WLF główną uwagę w operacji przeciwpowietrznej zwracało uwagę na uderzenia odwetowe lotnictwa w części ofensywnej tej operacji. LMB w uderzeniach tych, zgodnie ze wskazówkami dowódcy sił powietrznych na ZTDW wykonywało uderzenie na 15 obiektów znajdujących się na BORNHOLMIE i ZELANDII, a głównie na porty, lotniska, posterunki radiolokacyjne i baterie PRK "Hawk".

Harmonogram wykonania zadań w operacji przeciwpowietrznej przez WLF przedstawiono na rys.2.

W tym etapie ćwiczenia jego przebieg wskazał na konieczność uchylenia się przed uderzeniami nieprzyjaciela części oddziałów lotnictwa. Podjęte decyzje przewidywały po wykonaniu uderzeń na obiekty pierwszej kolejności rażenia wyprowadzenie części samolotów LMB /trzech plmb/ na lotniska WOSWL. Ich powrót do realizacji kolejnych zadań miał odbyć się po odtworzeniu gotowości bojowej w nocy.

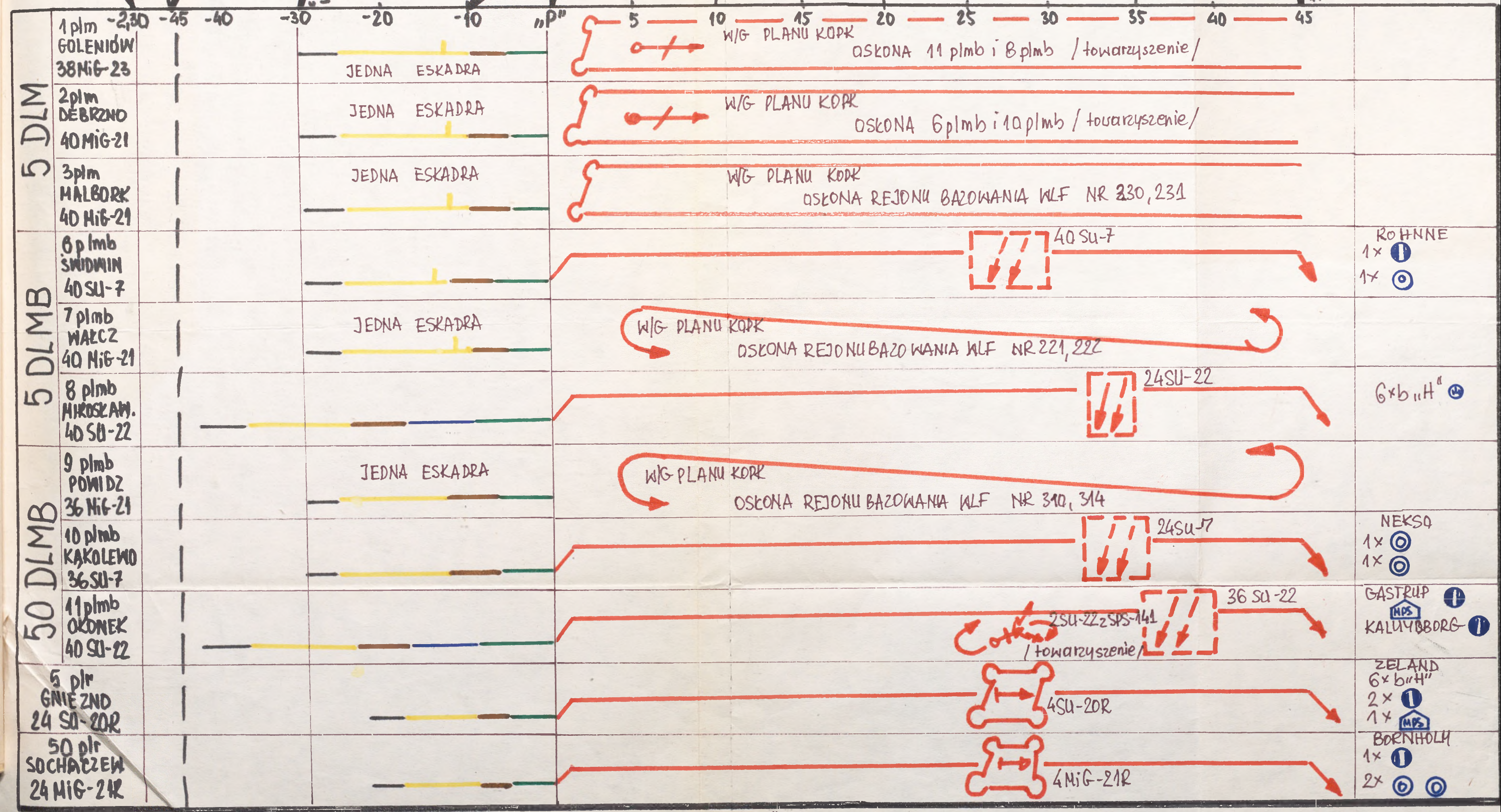
Przyjęty model dowodzenia WLF podczas odpięcia pierwszych zmasowanych nalotów nieprzyjaciela oraz wykonania uderzeń odwetowych zdał praktyczny egzamin. Dowódca WLF przebywał na SD dowódcy Frontu skąd przez szefa sztabu znajdującego się w CD SD WLF w sposób scentralizowany dowodził podległymi wojskami. W dowodzeniu główną uwagę skuniono na kierowaniu oddziałami i pododdziałami LMB

# HARMONOGRAM WYKONANIA ZADAŃ W OPERACJI PRZECIWPOWIETRZNEJ PRZEZ WL 5F

Rys. 2

CZAS GRANICZNY NA PODJĘCIE DECYZJI NA PRZEBAZOWANIE    
 SYGNAŁ NA UDERZENIE DO CELÓW I KOLEJNOŚCI RAŻENIA    
 START LOTNICTWA PIERWSZY START RAKIET    
 DRUGI START RAKIET

CZAS GRANICZNY NA PRZEKAZANIE SYGNAŁU DO PIKÓW NA SU-22    
 CAKOŚĆ SIK W/G GOT. BOJ. NR 1



— CZAS PRZEKAZANIA, ZAJĘCIA GB NR-1    
 — CZAS "WYSTAWKI"  
— CZAS OSIĄGANIA GB NR-1    
 — CZAS KOKOWANIA  
— CZAS URUCHOMIENIA SILNIKÓW / w tym przeb, sygn./    
 — CZAS STARTU, LOTU I PRACY NAD CELEM

i osłaniającego go LM wykonujących uderzenia odwetowe. Nieco mniej uwagi poświęcono dowodzeniu LM wydzielonym do działań w systemie OPK.

Wyraźniej niż w dotychczasowych ćwiczeniach ukształtował się status stałej Grupy Operacyjnej dowództwa WLF w sztabie Frontu. Grupa ta była coraz więcej angażowana do planowania działań we Froncie przy ścisłej współpracy z WRiA. Z tego względu celowym wydaje się aby na czele grupy stanął odpowiedzialny przedstawiciel dowództwa WLF np. zastępca szefa sztabu.

Przebieg ćwiczenia wskazał, że po włączeniu WLF w skład ZSZ na TDW otrzymują one polecenia poprzez Front od dowódcy ZSZ na TDW oraz od Szefa Sztabu Generalnego WP. Na przykład w sprawie przygotowania lotnisk, zgromadzenia środków materiałowych, przekazania części lotnisk itp.

Wydaje się, że sytuacja ta wymaga jednoznacznych ustaleń kompetencyjnych Zjednoczonego Dowództwa i Sztabu Generalnego WP.

W operacji przeciwdesantowej WLF miały wykonywać zadania 2 wylotami /patrz tabela 2/. Zgodnie ze wskazówkami dowódcy sił Powietrznych na ZTDW zwalczanie operacyjnego desantu morskiego WLF miały realizować w trzech etapach - etap II, III i IV z pominięciem etapu pierwszego. W etapie II desant miał być zwalczany dwukrotnie tj. w G-4.00-G-3.00 i w G+6.00-+7.00 ogólnym wysiłkiem 6 p/l LMB.

W etapie III desant miał być zwalczany jeden raz w G+12.00-G+13.00 wysiłkiem 3 p/l LMB.

W etapie IV desant miał być zwalczany jeden raz w G+16.00 wysiłkiem 3 p/l. Za godzinę G przyjęto osiągnięcie przez czoło desantu rubieży LUBECK-TRELEBERG. Obok LMB w operacji przeciwdesantowej udział brało LM wysiłkiem 6 p/l i LR wysiłkiem 4 p/l.

Podczas ustalania koncepcji zwalczania desantu szczególną uwagę zwrócono na sposób pokonania OPL i OP desantu. Określono jednocześnie, że cele powietrzne do zwalczania przez LM WLF do 20 km od brzegu precyzuje dowódca WLF, a powyżej 20 km dowódca lotnictwa Marynarki Wojennej. W koncepcji zwrócono uwagę na koncentrację działań w rejonie manewrowania i podejścia pilota do rejonu lądowania.

Wykorzystanie lotnictwa w kolejnych dniach operacji przeciwdesantowej /zwalczanie desantu na lądzie i jego izolacji poprzez niszczenie przechodzących morzem okrętów transportowych z odwodami i środkami materiałowymi /w ćwiczeniu nie rozpatrywano/.

W operacji przeciwdesantowej, podobnie zresztą jak w operacji obronnej frontu, dało się zaobserwować zbyt małe zainteresowanie przez sztab WLF wojskami lotniczymi armii. Przesłane do WLA zarządzenia, opracowane przez szefostwo LWL, nie obejmowały zamiaru działań WLF w operacji, zadań wykonywanych przez WLF według planu frontu, wydzielonego wysiłku do działań w pierwszym dniu operacji, ograniczeń ilościowych i czasowych w wykorzystaniu tego lotnictwa, ustalonych na szczeblu frontu elementów współdziałania i innych niezbędnych danych. Taki stan rzeczy znacznie utrudniał planowanie wykorzystania tego lotnictwa według planu armii.

Przebieg ćwiczenia potwierdził więc konieczność przesyłania przez sztab WLF do WLA zarządzeń na całą operację i na kolejne jej dni sprecyzowanych przez pion operacyjny, a obejmujących problematykę operacyjną i specjalistyczną.

#### 7. Ogólne wnioski z działań lotnictwa oraz ich wykorzystanie w procesie dydaktycznym i naukowym ASG WP.

Zadania WLF w operacji obronnej frontu determinowane są zadaniami wojsk frontu oraz warunków prowadzenia operacji obronnej. Przedstawione w opracowaniu wykorzystanie lotnictwa w operacji obronnej w ćwiczeniu "Sojuz-87" należy traktować jako jeden z możliwych do wykorzystania wariantów. Problemy te można przedstawić i omówić podczas prowadzonych seminariów oraz wykorzystać jako przykłady w badaniach naukowych. Do czasu usankcjonowania przyjętych w ćwiczeniu "Sojuz-87" rozwiązań nie należy wprowadzać ich do opracowywanych ćwiczeń taktycznych i operacyjnych, gdyż obrazują one jak na razie kształtujące się kierunki i tendencje rozwoju strategii i sztuki operacyjnej w ZSZ UW.

Celowym jest jednak przyjąć w tłach ćwiczeń, że strategiczna operacja obronna na TDW jest faktem. Organizatorem jej będzie

dowództwo sił zbrojnych na TDW.

Siły zbrojne naszego kraju /front/ mogą w ramach uczestnictwa w strategicznej operacji obronnej bronić rubieży wzdłuż ODRY, bronić wybrzeża, wykonywać strategiczne przeciwuderzenie, jak również realizować i inne zadania.

Wydrukowano w 1 egz.

Egz.Nr 1 - ~~Konc. Tajna~~ BMDZS

Wyk. płk Rajmański

Druk.DS dnia 16.11.1987 r.

Nr ks.masz.0352/WL



- organizacja działań bojowych w pierwszych operacjach;
- III etap - "Dowodzenie działaniami bojowymi".

Czas trwania - dwie doby, od 10.00 13.9 do 18.00 14.9.

Stosownie do tematu etapu rozegrano dowodzenie ZSZ na ZTDW, w tym również lotnictwem podczas odpierania agresji nieprzyjaciela oraz wypracowano decyzję na wykonanie strategicznego przecelnatarcia.

Przedsięwzięcia ujęte w planie przeprowadzenia ćwiczenia zostały zrealizowane, choć nie wszystkie w założonych terminach z uwagi na konieczność podjęcia zwiększonego maskowania przed wglądem zespołów inspekcyjnych: USA działającego na terenie Białoruskiego Okręgu Wojskowego i Wielkiej Brytanii kontrolującego ruchy wojsk w środkowo-wschodniej części terytorium NRD.

Ćwiczenie rozpoczęto, dawno nie stosowanym sposobem, osiągnięciem wyższych stanów gotowości bojowej w miejscach stałej dyslokacji i sukcesywnym wyprowadzeniem wojsk pod pozorem ćwiczeń, zmian dyslokacji itp., do zaplanowanych rejonów. Nowością w mobilizacyjnym rozwinięciu wojsk było jego wykonanie w trzech etapach każdy trwający 5 dni, w stanie stałej gotowości bojowej.

W pierwszym etapie rozwinięto stanowiska dowodzenia szczebla strategicznego i operacyjnego, jednostki rozpoznawcze i WRB, WL i WRiA, jednostki łączności oraz zwiększono stan sił dyżurnych OPK, WL, WOPL i MW.

W drugim etapie uzupełniono armie pierwszego rzutu /11 i 12 A WB/, a także całość sił WOPK, WL, WOPL przy czym bbl kierowano do budowy lub rozbudowy lotnisk lub DOL na terenie kraju, a naziemne rzuty zabezpieczenia i jednostki techniczno-tyłowe w gotowości do wymarszu do odpowiednich rejonów.

W trzecim etapie osiągnęły gotowość pozostałe jednostki. Zakończenie realizacji przedsięwzięć mobilizacyjnych i operacyjnego rozwinięcia było równoznaczne z osiągnięciem gotowości przez 1 rzut strategiczny ZSZ na ZTDW do odparcia agresji nieprzyjaciela.

Wprowadzenie przez kierownictwo ćwiczenia odmiennego od obowiązującego systemu mobilizacyjnego w początkowym okresie spowodowało wiele nieporozumień. Jednak po wyjaśnieniu jego założeń sprawnie przystąpiono do modyfikowania harmonogramu

narastania sił i dokumentów rozkazodawczych dostosowując posiadane dane do wymogów nowego systemu mobilizacyjnego. Podkreślić należy, że obowiązujący system mobilizacyjny w WP jest na tyle elastyczny, że uwzględnia również taki sposób rozwinięcia wojsk. W takim przypadku posługiwać się tylko trzeba zestawami jednostek przewidzianych do mobilizacji. Trudnością w tej operacji jest jedynie konieczność przedstawienia danych o stanie ludzi i sprzętu w pięciodniowych okresach czasu, a więc wykonanie korekt w obowiązujących planach.

Z mobilizacyjnym rozwinięciem wojsk wiązało się również przejście ich ze stanów pokojowych na wojenny, w tym również ich zaopatrywania i technicznego zabezpieczenia, co określony wpływ posiadało rzecz jasna na funkcjonowanie gospodarki narodowej. W tej kwestii zakres zagadnień rozpatrywano pod kątem zabezpieczenia przegrupowania wojsk i ich działań wojennych. Stąd wiele pytań i problemów wymagających rozwiązania w zakresie produkcji oraz remontu techniki lotniczej i pojazdów, lecznictwa uzupełnienia w paliwa i smary itp. na terenie kraju.

Wiele uwagi poświęcono dowodzeniu podczas osiągnięcia WSGB i zajęciu przez wojska nakazanych rubieży obronnych, a następnie organizacji ich działań bojowych.

Warto zaznaczyć, że Naczelny dowódca osobiście nadzorował realizację przedsięwzięć ujętych w planie rozwijania wojsk ograniczając zakres swego zainteresowania do szczebla armii i samodzielnych dywizji z akcentowaniem stanu gotowości do działań WL, WOPL i rozpoznania oraz WRiA, a zwłaszcza stanu gotowości sił i środków wydzielonych do wykonania uderzeń na obiekty pierwszej kolejności rażenia. Plan wykonania uderzeń na obiekty pierwszej kolejności rażenia opracowany na podstawie propozycji frontów zatwierdzał osobiście ND na ZTDW, w tym również wyciągi z tego planu dla każdego frontu oddzielnie.

Podczas organizacji działań bojowych przewidziano rekonozansę w terenie na wszystkich szczeblach, uwzględniono sprawdzenie przygotowania wojsk pod kątem ich wyposażenia, znajomości zadań i uszczegółowiano elementy współdziałania między sąsiadami i rodzajami sił zbrojnych i wojsk, w tym także współdziałania ogniowego pomiędzy WRiA i lotnictwa w pierwszym uderzeniu.

Najbardziej skomplikowanym okresem w ćwiczeniu było rozegranie dynamiki rozpoczęcie działań wojennych. Ścisłe trzymanie się ustaleń nowej dyrektywy wojennej państw-uczestników UW ograniczało swobodę użycia WRiA oraz lotnictwa mimo posiadania danych z rozpoznania, że nieprzyjaciel działania wojenne rozpocznie w ciągu najbliższej godziny.

Warto przy tym zaznaczyć, że w ćwiczeniu zasygnalizowano użycie nowych środków rozpoznawczych, gwarantujących wykrycie osiągnięcia gotowości przez lotnictwo, jego startów i kontrolę lotów łącznie z określeniem wielkości ugrupowania bojowego. Dlatego bazując na tak dokładnych danych rozpoznawczych wydano komendy na start rakiet i lotnictwa praktycznie w tym samym czasie co nieprzyjaciel. Takie podejście do rozpoczęcia działań wojennych spowodowało wykonanie lotów przez lotnictwa walczących stron na kursach przeciwnych, czego konsekwencją było wymuszenie prowadzenia walk i bitew powietrznych już w pierwszym wylocie. Wiąże się z tym zagadnienie osłony grup uderzeniowych przez lotnictwo myśliwskie, przygotowanie grup lotnictwa myśliwsko-bombowego do prowadzenia walk powietrznych, dowodzenia i naprowadzania w tak przyjętej sytuacji itp. Problem ten nie uzyskał pełnego rozwiązania w ćwiczeniu z dwóch powodów. Pierwszy - to utrzymanie w tajemnicy możliwości rozpoznawczych i dowodzenia nowych środków i drugi - napięte terminy realizacji potostających zadań w ćwiczeniu. W dalszym ciągu utrzymano koncepcję kierowania siłami i środkami OP w operacji przeciwpowietrznej przez PISD WL i OPL frontów.

W związku z tym, że dokumenty normatywne w WP określają nieco odmienny sposób dowodzenia lotnictwem na terenie kraju w początkowym okresie wojny problem ten ma być rozpatrywany przez Radę Wojskową ZSZ UW na jednym z najbliższych posiedzeń. Dotyczy to także kompetencji Sztabu Gen.WP i dowódcy frontu np. w zakresie budowy okopów przez ludność cywilną, dróg i lotnisk.

W czasie rozgrywania dynamiki działań podczas odpięrania zmasowanych nalotów ŚNP nieprzyjaciela okazało się, że ważne znaczenie posiada kierunek praski z uwagi na niekorzystny stosunek sił, nie tylko zresztą w lotnictwie. W myśl bowiem założenia z rejonu północnych Włoch i Słowenii /Jugosławia/ wykonała uderzenie armia francuska w składzie dwóch korpusów armijnych

wspieranych przez lotnictwo francuskie w kierunku TRIEST-WIEDEN-BRATYSŁAWA-PRAGA. Stąd powstała konieczność manewru lotnictwa na ten kierunek, przygotowania lotnisk itp. W ogóle problem zabezpieczenia lotniskowego w ciągu całego ćwiczenia był mocno akcentowany i uważa się, że powinien on znaleźć rozwiązanie jak najszybciej.

Następnie, po przeskoku operacyjnym /15 dni/, przystąpiono do planowania, organizacji i wykonania strategicznego przeciwuderzenia siłami wszystkich frontów, Zjednoczonej Floty Bałtyckiej i związkami operacyjnymi lotnictwa Najwyższego Naczelnego Dowództwa ZSZ. Cechą charakterystyczną tego okresu było zrezygnowanie z prowadzenia operacji powietrznej jako, że wykonanie zadań w operacji przeciwpowietrznej było na tyle skuteczne /zniszczono lub obezwładniono 60% sił i środków zgrupowań rakietowo-lotniczych nieprzyjaciela/, że pozwoliło cały wysiłek lotnictwa przeznaczyć na wsparcie wojsk.

Przy podziale wysiłku kierowano się ogólnie przyjętymi normami, przy czym zakładano, że WLF np. 1 frontu dysponują zapasami na 30 wylotów, a w razie braku środków w toku operacji, uzupełnienie napływało z zapasów strategicznych, których magazyny uruchamiano średnio w 10 dniu wojny. Przy podziale wysiłku WLF frontu drugorzutowego przyjmowano, że w operacjach obronnych wykorzysta on tylko 50-60% zapasów przewidzianych dla frontu pierwszorzutowego. Planowano w tych operacjach zwiększony wysiłek lotnictwa myśliwskiego, mniejszy pozostałych rodzajów lotnictwa utrzymując ich siły i środki do dalszych działań, stosownie do planu operacji ZSZ na ZTDW.

Podobne kryterium przyjęto również dla frontów znajdujących się w trzecim rzucie i frontu rezerwowego.

Jeśli chodzi o metodę planowania, to podkreślić należy, że na szczeblu ND na ZTDW eksponowano bardziej cele operacji niż zadania, natomiast dla frontów określano zadania ogólne dając w ten sposób dużo swobody dowódcom frontów. Wymagało to oczywiście zwiększonej pracy sztabu ND na ZTDW w zakresie koordynacji i organizacji współdziałania. Dlatego sprawą niezwykle ważną w okresie planowania jest bieżąca wymiana informacji pomiędzy sztabem ND na ZTDW, a dokładniej przedstawicielami WLF w tym sztabie, a sztabem WLF w celu dokładnego określenia roli i miejsca WLF w działaniach lotnictwa na teatrze.

W ćwiczeniu po raz pierwszy rozpatrywano problem strategicznego przeciwuderzenia, a następnie płynnego przejścia do operacji zaczepnych. W czasie rozgrywania tego zagadnienia uwydatniły się braki w teorii tego problemu, dlatego też w chwili obecnej trudno określić jednoznacznie kiedy kończy się przeciwuderzenie, a kiedy zaczyna natarcie. Jeśli traktować przeciwuderzenie jako działania bojowe mające na celu odzyskanie wcześniej utraconego terenu, to tego w ćwiczeniu nie zaobserwowano. Natomiast początek przeciwuderzenia faktycznie był początkiem natarcia.

We wszystkich kalkulacjach uwzględniano, że wojna prowadzona z użyciem środków konwencjonalnych będzie wojną stosunkowo długotrwałą, dlatego też między innymi podkreślano znaczenie manewru, zachowania żywotności wojsk i odpowiedniego ich zabezpieczenia, a także zmiany operacyjnego podporządkowania armii bez względu na ich skład narodowy i decyzje podejmowano stosownie do rozwoju sytuacji na polu bitwy. Np. **5** frontowi podporządkowano w czasie wykonywania przeciwuderzenia 15 A NAL NRD, a następnie 13 A oraz lotnictwo armijne i OPK NAL NRD.

Planowanie i organizację działań w operacjach przeciudesantowej i powietrzno-morskiej operacji desantowej powierzono **5** frontowi, uzasadniając to dogodnością kierunku i składem narodowym wydzielonych do tych operacji sił. Po wszechstronnym przeanalizowaniu możliwości bojowych polskiego frontu należy uznać to rozwiązanie za nietrafne z uwagi na szczupłość sił i braku kompetencji w stosunku do ZFB, AL ND na ZTDW, lotnictwa transportowego niezbędnego do przerzutu DPD, braku odpowiednich sił i środków rozpoznania i dowodzenia itp. Takie możliwości posiada ND na ZTDW.

Oprócz wcześniej wymienionych nowości w materiałach metodycznych ćwiczenia można było wyodrębnić szereg nowych pojęć, poglądów bądź ustaleń w sztuce operacyjnej. Do nich można między innymi zaliczyć:

wpl. { - ustalenie, że w ramach grup armii tworzone będą po stronie przeciwnika jedna-dwie armie polowe w składzie 1-3 korpusy armijne;

- wystąpienie w składzie CGA dywizji piechoty morskiej USA wspieranej lotnictwem korpusu piechoty morskiej;

- włączenie lotnictwa Gwardii Narodowej USA do działań na terenie Europy;
- przewaga lotnictwa państwa NATO na ZDW, jak 1:1,3;
- aktywne uczestnictwo Sił Zbrojnych Francji w konfliktach zbrojnych oraz Hiszpanii i Portugalii;
- przestawienie się z organizacji działań zaczepnych na działania obronno-zaczepne;
- prowadzenie wojny przez strony o składzie koalicyjnym i związane z tym korzyści i trudności;
- wyjaśnienie, że doktryna obronna państwa UW posiada charakter polityczny, co nie powinno przeszkadzać i hamować rozwoju sztuki operacyjnej w aspekcie prowadzenia operacji zaczepnych;
- konieczność zorganizowania terytorialnego dowództwa na ZTDW, przeznaczonego do kierowania ruchem wojsk i ich zaopatrywania;
- określenie rubieży państwowych i strategicznych rubieży obronnych oraz sposobu przyjęcia wojsk wydzielonych do ZSZ;
- opracowanie sposobu, w tym również grafiku i sygnałów, na wykonanie uderzeń na obiekty pierwszej kolejności rażenia;
- wypracowanie sposobów realizacji współdziałania pomiędzy frontami, AL i ZFB;
- poczynienie prób w zakresie rozwiązania problemu lotniskowego na ZTDW.

Omówienie dostarczyło również szereg wniosków rzutuujących na organizację szkolenia operacyjno-taktycznego w Wojskach Lotniczych. Jednak ich ostateczne sformułowanie uważa się za przedczesne z uwagi na brak materiałów z omówień przeprowadzonych przez marszałka KULIKOWA, gen. BARAŃSKIEGO, a także wniosków aktualnie ~~przewidywanych~~ <sup>opracowywanych</sup> przez Sztab Generalny WP.

.....  
płk Ryszard ŻOLEŃCZAKOWSKI

Wydrukowano w 3 egz.

egz. nr 1 - szef Sztabu WL

egz. nr 2 - Wydz. WL i OPK Akademii Sztabu Gen. płk MACHU

egz. nr 3 - płk ZOLĘDZIOWSKI

wyk.: płk R. ZOLĘDZIOWSKI /tel. 3210/

druk: SL, dnia 22.9.1987 r.

nr masz. 0-735/Oper.



Prot. 557/2000-08-25

Majgonata

Dzieniela

Dy-

5.10.2000

