



AKADEMIA SZTABU GENERALNEGO WP

WYDZIAŁ WOJSK LOTNICZYCH I OPK
KATEDRA TAKTYKI LOTNICTWA

ASG WP wewn. 3987/86



JAWNE

Egz. Nr. 100

Prot. 576/1999-06-24

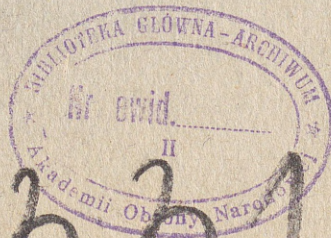
Matygonata

Dnesze dnia

Dni -
4. 10. 2000

**DZIAŁANIA LOTNICTWA
W OPERACJACH ARMII**

SKRYPT



55312

WARSZAWA

LUTY

1986



65

AKADEMIA SZTABU GENERALNEGO WP

WYDZIAŁ WOJSK LOTNICZYCH I OPK
KATEDRA TAKTYKI LOTNICTWA

ASG WP wewn. 3987/86



JAWNE

Egz. Nr. ¹⁰⁰.....

Prot. 576/1999-06-20

Małgorzata

Dzieńcie die

Dziś -

4. 10. 2000

DZIAŁANIA LOTNICTWA W OPERACJACH ARMII

SKRYPT



55312

AKADEMIA SZTABU GENERALNEGO WP

WYDZIAŁ WOJSK LOTNICZYCH I OPK
KATEDRA TAKTYKI LOTNICTWA

ASG WP wewn. 3987/86

JAWNE

Egz. nr 100



DZIAŁANIA LOTNICTWA
W
OPERACJACH ARMII
Skrypt

Prot. 536/1999-06-24

Matgorzata
Dzwiecha

Dm -

4. 10. 2000



WARSZAWA

LUTY

1986 r.

Opracował zespół oficerów

w składzie:

plk prof.dr hab.Jerzy MACHURA

plk dr Władysław BARTOCHA

ppłk dr Wojciech MICHALAK

plk dr Zdzisław KIELAN

Podstawę do opracowania materiału stanowiła praca naukowa pt. "Wojska lotnicze armii", wyd.ASG WP 1985 r., nr bibl.pf1970.

SPIS TREŚCI

	Strona
WSTĘP	4
1. ZADANIA I ZASADY UŻYCIA LOTNICTWA W OPERACJACH ARMII	5
1.1. Zadania lotnictwa w operacjach armii	5
1.2. Siły lotnictwa uczestniczące w operacjach armii i ich możliwości bojowe	10
1.3. Zasady użycia lotnictwa w operacjach armii	20
2. DOWÓDZTWO WLA I JEGO PRACA PODCZAS PRZYGOTOWANIA I PROWA- DZENIA OPERACJI ARMII	44
2.1. Przeznaczenie i struktura organizacyjna dowództwa WLA oraz PŁSD lotnictwa i OPL armii	44
2.2. Praca dowództwa WLA podczas przygotowania operacji armii	54
2.3. Praca dowództwa WLA podczas prowadzenia operacji armii	71
ZAKOŃCZENIE	81
BIBLIOGRAFIA	83
ZAŁĄCZNIKI	
Nr 1 - Struktura organizacyjna WLA;	85
Nr 2 - Plan użycia lotnictwa w operacji zaczepnej armii;wkl.1 po str.86	
Nr 3 - Plan użycia lotnictwa w operacji obronnej armii; wkl.2 po str.86	

Niniejsze opracowanie uzupełnia wydawnictwo pt. "Dowodzenie lot-
nictwem cz.IX - Układy, wzory i przykłady dokumentów bojowych WLA"
ASG WP 1936.

W S T Ę P

W opracowaniu przedstawione zostały podstawowe zagadnienia użycia lotnictwa w operacjach armii, ze szczególnym uwzględnieniem treści i metod pracy dowództwa wojsk lotniczych armii w czasie przygotowania i prowadzenia operacji.

Podstawę do opracowania niniejszego opracowania stanowią ustalenia ujęte w dokumentach normatywnych Sztabu Generalnego WP GZSB i dowództwa wojsk lotniczych oraz rozwiązania przyjmowane podczas ćwiczeń narodowych i międzysojuszniczych szczebla operacyjnego.

Materiał przeznaczony jest dla słuchaczy 3 kursów wszystkich kierunków studiów ASG WP oraz słuchaczy kursów podyplomowych.

1. ZADANIA I ZASADY UŻYCIA LOTNICTWA W OPERACJACH ARMII

Zgodnie z teoretycznymi ustaleniami, potwierdzonymi w wielu wojnach lokalnych prowadzonych w ostatnich latach, lotnictwo /samoloty i śmigłowce/ jest nadal jednym z głównych środków walki, niezbędnym do pomyslnego przebiegu operacji frontu i armii.

Włączenie w skład armii /ogólnowojskowych i pancernych/ pododdziałów i oddziałów lotnictwa zwiększa jego znaczenie w operacjach armii i znacznie zbliża do wojsk lądowych.

Systematycznie rozszerza się ilość różnorodnych zadań lotnictwa w operacjach armii /rozpoznanie, działalność ogniowa, osłona, transport powietrzny i inne/, a ich skuteczne wykonanie sprzyja realizacji celów działań wojsk lądowych w tych operacjach.

Sukcesywnie rosną również możliwości bojowe samolotów i śmigłowców oraz ich zdolność do wykonywania zadań taktycznych i operacyjnych w różnych warunkach sytuacji bojowej, atmosferycznej w dzień i w nocy.

O wzroście znaczenia lotnictwa w siłach zbrojnych świadczy również powoływanie ostatnio dowódców związków operacyjnych lotnictwa na stanowiska zastępców dowódców frontu i armii /ds.lotnictwa/.

1.1. Zadania lotnictwa w operacjach armii

W operacji zaczepnej armii, bezpośrednio na korzyść walczących jej wojsk i według decyzji /planu/ dowódcy armii lotnictwo wykonuje następujące zadania:

- wsparcie lotnicze wojsk armii, w tym:
 - niszczenie raketowych środków napadu jądrowego;
 - niszczenie naziemnych elementów systemów rozpoznawczych i rozpoznawczo-uderzeniowych;
 - obezwładnianie punktów i stanowisk dowodzenia;
 - zwalczanie środków ogniowych i siły żywej;
 - obezwładnianie punktów i węzłów oporu;
 - zwalczanie odwodów taktycznych i bliższych operacyjnych;
 - zwalczanie desantów taktycznych nieprzyjaciela /na ziemi/;

- desantowanie i wsparcie wojsk desantów taktycznych oraz przewozy powietrzne wojsk i innych ładunków;
- prowadzenie taktycznego rozpoznania powietrznego;
- zwalczanie śmigłowców i samolotów bezpilotowych na ziemi i w powietrzu;
- wykonywanie zadań pomocniczych.

Zadania te mają charakter taktyczny. Głównym z nich, tradycyjnie już, jest wsparcie lotnicze wojsk armii, wykonywane za pomocą samolotów myśliwsko-bombowych ze składu wojsk lotniczych frontu /WLF/ i w coraz szerszym zakresie śmigłowców bojowych, ze składu wojsk lotniczych armii /WLA/. Samoloty myśliwsko-bombowe wykorzystywane są przede wszystkim do tzw. pośredniego wsparcia lotniczego, a śmigłowce bojowe do bezpośredniego wsparcia lotniczego^{1/}.

Wsparcie lotnicze wojsk armii /nawet pośrednie/ wykonywane jest wyłącznie za pomocą konwencjonalnych środków rażenia. /Armie obecnie nie dysponują - nie otrzymują z frontu - bomb jądrowych/.

Wsparcie lotnicze wojsk armii /poszczególne elementy tego zadania/ wykonywane jest w ścisłym współdziałaniu z wojskami rakietowymi i artylerią, w tym ramach porażenia ogniowego planowanego i realizowanego kompleksowo przez siły i środki armii.

Lotnictwo podczas wsparcia wojsk armii według planu /decyzji/ dowódcy armii zwalcza przede wszystkim obiekty pierwszej kolejności niszczenia rozmieszczone w taktycznej głębokości ugrupowania nieprzyjaciela. Niszczy ono głównie dywizyjny rakiet "Lance" artylerię atomową 203,2 i 155 mm, naziemne urządzenia systemów "Assault Breaker", Sotas i Argus oraz SD DZ /DPanc/ i KA.

Ważną częścią wsparcia lotniczego wojsk armii jest zwalczanie odwodów brygadowych, dywizyjnych i korpusnych oraz grupy armii /po ich przegrupowaniu w pobliże rubieży styczności bojowej wojsk/, zwłaszcza w marszu do rubieży wykonania kontrataków i przeciwduderzeń.

T/ Pośrednie wsparcie lotnicze to działania bojowe lotnictwa /LMB/ wykonywane na korzyść armii /przede wszystkim w bliższej operacyjnej głębokości nieprzyjaciela/ w operacyjnym współdziałaniu z jej wojskami w czasie trwania operacji zaczepnej lub obronnej armii.

Bezpośrednie wsparcie lotnicze to działania bojowe lotnictwa /samolotów myśliwsko-bombowych i śmigłowców bojowych/ wykonywane na korzyść pierwszorzutowych dywizji /DZ, DPanc/ w taktycznym i ogniowym współdziałaniu z nimi.

Nadal wielką wagę posiada zwalczanie przez lotnictwo konwencjonalnej artylerii lufowej i raketowej, czołgów i BWP, a także środków ogniowych i siły żywej w punktach i węzłach oporu.

W ostatnich latach wzrosło znaczenie zwalczania desantów taktycznych nieprzyjaciela, realizowane w ramach wsparcia lotniczego przede wszystkim za pomocą śmigłowców bojowych.

Desantowanie i wsparcie wojsk desantów taktycznych obejmuje: lotnicze /ogniowe/ przygotowanie desantowania, wykonywane przez samoloty myśliwsko-bombowe lub /oraz/ śmigłowce bojowe; przewóz wojsk desantów taktycznych do rejonu desantowania przez śmigłowce transportowe; osłonę załadowania, przelotu i lądowania śmigłowców transportowych z wojskami desantu taktycznego przez samoloty LM lub /oraz/ śmigłowce bojowe; wsparcie walczących wojsk desantu taktycznego przez samoloty LMB lub /oraz/ śmigłowce bojowe.

Do wykonania tego zadania może być również angażowane lotnictwo rozpoznawcze /samoloty lub śmigłowce/ w celu rozpoznania rejonu desantowania oraz wojsk nieprzyjaciela zagrażających walczącym wojskom desantu taktycznego.

W wypadku desantowania pododdziału desantowo-szturmowego, jego przewozu do rejonu wysadzenia i działania można dokonać za pomocą śmigłowców transportowo-bojowych. W takiej sytuacji jest możliwe wspólne zwalczanie przez śmigłowce transportowo-bojowe i wojska desantowo-szturmowe określonych obiektów nieprzyjaciela, a następnie powrót nad własny teren.

Przewozy powietrzne wojsk i innych ładunków zapewniają szybki transport stanu osobowego, uzbrojenia, techniki bojowej, amunicji, paliwa i innych środków materiałowych za pomocą śmigłowców /samolotów/ transportowych na zagrożone kierunki lub w warunkach powstania kryzysu materiałowego np. w działaniach OGM frontu lub armii. W rejsach powrotnych transport powietrzny wykorzystuje się z zasady do ewakuacji rannych, porażonych i chorych.

Taktyczne rozpoznanie powietrzne prowadzone jest w interesach dowództwa armii, wojsk raketowych i artylerii oraz innych rodzajów wojsk, a także związków taktycznych wchodzących w skład armii. Obiektami taktycznego rozpoznania powietrznego w operacjach armii mogą być rubieże obronne i punkty oporu wojsk nieprzyjaciela; odwody taktyczne i bliższe operacyjne; bazowanie lotnictwa /w tym i śmigłowców/ nieprzyjaciela; raketowe i artyleryjskie środki przenoszenia broni jądrowej; stanowiska dowodzenia i inne obiekty w pasie działań wojsk armii.

Taktyczne rozpoznanie powietrzne obejmuje również wykrywanie i śledzenie naziemnych elementów systemów rozpoznawczych i rozpoznawczo-uderzeniowych nieprzyjaciela.

Taktyczne rozpoznanie powietrzne prowadzone jest za pomocą samolotów rozpoznawczych, śmigłowców oraz bezpilotowych samolotów rozpoznawczych. Do wykonania tego zadania okresowo mogą być również wykorzystywane samoloty myśliwskie i myśliwsko-bombowe.

Taktyczne rozpoznanie powietrzne jest elementem składowym systemu rozpoznania wojakowego armii.

Ostatnio coraz częściej samoloty, a przede wszystkim śmigłowce, wykorzystywane są do zwalczania śmigłowców i samolotów bezpilotowych na ziemi i w powietrzu. Obiekty te zwalczane są najczęściej w pobliżu rubieży styczności bojowej wojsk, doraźnie, na wezwanie z pola walki, niezwłocznie po ich wykryciu.

Bezpośrednio na korzyść wojsk armii lotnictwo wykonuje również wiele zadań pomocniczych jak: zabezpieczenie dowodzenia, zadymianie terenu, stawianie zapór minowych, prowadzenie walki radioelektronicznej, oświetlenie pola walki i innych.

Do wykonywania tych zadań wykorzystywane są przede wszystkim śmigłowce transportowe i specjalnie przystosowane, np. śmigłowce WRE lub powietrzne punkty dowodzenia. Część zadań pomocniczych może być również wykonywana za pomocą lekkich samolotów transportowych.

W operacji obronnej armii, według decyzji /planu/ dowódcy armii, lotnictwo w zasadzie wykonuje te same zadania bojowe. Warunki wykonywania tych zadań będą jednak inne, co wpłynie na sposoby i częstotliwość ich realizacji. Znacznie częściej, w ramach wsparcia lotniczego broniących się wojsk armii, będą zwalczane zgrupowania uderzeniowe i ich drugie rzuty oraz desanty taktyczne nieprzysięciela, rzadziej natomiast desantowane i wspierane własne desanty taktyczne. Główny wysiłek taktycznego rozpoznania powietrznego koncentruje się na wykrywaniu i śledzeniu innych obiektów, a przede wszystkim zasadniczych zgrupowań uderzeniowych nacierających wojsk i ich drugich rzutów /odwodów/ oraz artyleryjsko-rakietowych środków przenoszenia broni jądrowej, systemów rozpoznawczo-uderzeniowych i stanowisk dowodzenia.

Omówione wyżej zadania lotnictwa w operacjach armii /zaczepnych i obronnych/, wykonywane według decyzji /planu/ dowódców armii, realizowane są przez wydzielone siły Wojsk Lotniczych Frontu /w ramach ogólnego wysiłku lotnictwa wydzielonego na operację armii/ oraz Wojska Lotnicze Armii.

Na korzyść armii, zarówno w operacjach zaczepnych jak i obronnych, lotnictwo /WLF/ wykonuje również zadania według decyzji /planu/ dowódcy frontu.

Lotnictwo myśliwskie /WLF/ bierze udział w osłonie wojsk armii przed rozpoznaniem i uderzeniami nieprzyjaciela z powietrza /w systemie OPL wojsk/.

Armie korzystają z wyników rozpoznania powietrznego prowadzonego według planu frontu przez lotnictwo rozpoznania operacyjnego, od głębokości 150-200 km do 400-500 km.

W warunkach kiedy w skład Wojsk Lotniczych Frontu wchodzi tylko jeden pułk lotnictwa rozpoznania taktycznego armie nie otrzymują wysiłku lotnictwa rozpoznawczego. Zmuszone są one wówczas korzystać z wyników rozpoznania powietrznego, prowadzonego według planu frontu przez lotnictwo rozpoznania taktycznego do głębokości 150-200 km.

W operacjach zaczepnych lotnictwo /WLF/, według decyzji dowódcy frontu, będzie zabezpieczało wejście do bitwy armii pierwszego i drugiego rzutu oraz operacyjnej grupy manewrowej frontu zwalczając podchodzące odwody nieprzyjaciela, środki przenoszenia broni

jądrowej i inne obiekty.

Na korzyść armii, a zwłaszcza armii pancерnej prowadzącej działania jako OGM frontu, może również wykonywać zadania lotnictwo podległe bezpośrednio dowódcy sił zbrojnych na ZTDW - armia lotnicza przeznaczenia operacyjnego /AL/oper./.

W operacjach obronnych armii lotnictwo /WLF/, według decyzji dowódcy frontu, będzie zwalczało siły nieprzyjaciela na dalekich podejściach, niszczyło środki ogniowe i wojska podczas kontrprzygotowania /organizowanego przez front/, osłaniało i wspierało wojska armii w czasie wykonywania przeciwuderzeń oraz realizowało inne zadania.

Działania lotnictwa /WLF i AL/oper./ na korzyść armii, wykonywane według decyzji /planu/ dowódcy frontu, mają znaczny wpływ na przebieg operacji armii i muszą być ściśle zsynchronizowane z działaniami lotnictwa /WLF i WLA/ prowadzonymi według decyzji /planu/ dowódców armii.

W sumie, lotnictwo wykonuje na korzyść armii znaczną ilość różnorodnych zadań zarówno w operacjach zaczepnych jak i obronnych według decyzji /planów/ dowódców armii i dowódcy frontu. Praktyczne wykonywanie tych zadań w operacjach armii uzależnione jest przede wszystkim od wielkości sił /wysiłku/ lotnictwa jakimi będą dysponowali dowódcy armii.

1.2. Siły lotnictwa uczestniczące w operacjach armii i ich możliwości bojowe

Zadania lotnictwa w operacjach armii wykonują:

- wojska lotnicze frontu /WLF/;
- wojska lotnicze armii /WLA/.

Na korzyść wojsk armii, a szczególnie armii pancernych okresowo /doraźnie/ może również prowadzić działania bojowe armia lotnicza przeznaczenia operacyjnego /AL/oper./. Najczęściej wykonuje ona według decyzji dowódcy frontu stosunkowo niewielką ilość, ale bardzo ważnych, zadań ogniowych.

Największą ilość zadań w operacjach armii, według decyzji /planów/ dowódców armii, oraz na korzyść armii według decyzji /planów/ dowódcy frontu, wykonują wojska lotnicze frontu.

Sukcesywnie wzrasta znaczenie wojsk lotniczych armii. w tym również eskadr śmigłowców ZT /DZ, DPanc/, oraz ilość zadań wykonywanych przez te siły lotnictwa w operacjach armii /według decyzji dowódców armii i dowódców dywizji/.

Główne zadania w operacjach armii, według decyzji /planów/ dowódców armii wykonują jednak siły wojsk lotniczych frontu, wysiłkiem przydzielonym poszczególnym armiom /na operację/ przez dowódcę frontu.

Wielkość przydzielonego armii wysiłku^{1/} lotnictwa uzależniona jest od: rodzaju i czasu trwania prowadzonej przez nią operacji /zaczepna, obronna/; jej celu, zadań i warunków ich wykonywania; miejsca w ugrupowaniu operacyjnym wojsk frontu i innych czynników.

O wielkości przydzielonego każdej armii wysiłku lotnictwa każdorazowo decyduje dowódca frontu.

Wysiłek lotnictwa przydzielony wszystkim armiom wchodzącym w skład frontu na operację zaczepną lub obronną zazwyczaj stanowi około 50% całego wysiłku lotnictwa jakimi dysponuje front.

W czasie ćwiczeń prowadzonych w latach 1982-1985 uwidoczniła się tendencja do ograniczania przekazywanego armiom wysiłku lotnictwa do 35-38%. Tendencji tej dotychczas nie usankcjonowano.

Przydzielony armiom wysiłek lotnictwa określany jest w pułkółtach /p/l/. Zarysowuje się również dążenie do bardziej precyzyjnego określania wysiłku lotnictwa - w samolotolotach /s/l/ i śmigłowcolotach /ś/l/.

Armia znajdująca się na kierunku głównego uderzenia frontu na operację zaczepną może otrzymać^{2/} z WLF:

1/ Wysiłek lotnictwa /często nazywany limitem lotnictwa/ to górna granica przydziału sił różnych rodzajów lotnictwa dla niższego szczebla dowodzenia na określony czas, lub zadanie /operację/ wyrażona w pułkółtach, lub samolotolotach /śmigłowcolotach/.
Leksykon wiedzy wojskowej. MON 1979 s.191.

2/ Założono średnią sprawność techniczną samolotów i śmigłowców 0,8 oraz średnie stany plmb, plrt i pśt w operacji armii 30 samolotów /śmigłowców/, a pśb 40 śmigłowców.

- 20-24 p/l lotnictwa myśliwsko-bombowego /około 480-580 s/l/;
- 4-6 p/l lotnictwa rozpoznania taktycznego /około 100-145 s/l/;
- 3-4 p/l śmigłowców transportowych /około 70-100 ś/l/;
- 4-6 p/l śmigłowców bojowych /około 130-190 ś/l z frontowego pśb/.

Jeżeli w składzie WLF będzie tylko jeden pułk lotnictwa rozpoznania taktycznego armie nie otrzymają wysiłku lotnictwa rozpoznania taktycznego.

Wysilek śmigłowców bojowych armia /armie/ może otrzymać tylko wówczas, kiedy w skład WLF będzie wchodził /frontowy/ pułk śmigłowców bojowych.

Armia pancerna z zasady otrzymuje zwiększony wysilek lotnictwa o 20-30%.

Natomiast armia prowadząca działania na kierunku drugim /pomocniczym/ lub prowadząca operację obronną otrzyma wysilek lotnictwa mniejszy o 30-50%.

Armia na operację obronną trwającą 4-5 dni i prowadzoną na głównym kierunku uderzenia nieprzyjaciela, może otrzymać^{1/}:

- 10-16 p/l lotnictwa myśliwsko-bombowego /około 240-385 s/l/;
- 2-4 p/i lotnictwa rozpoznania taktycznego /około 50-100 s/l/;
- 1-2 p/l śmigłowców transportowych /około 25-30 ś/l/;
- 2-4 p/l śmigłowców bojowych /około 65-130 ś/l z frontowego pśb/.

Wysilek lotnictwa rozpoznania taktycznego i śmigłowców bojowych armia otrzymuje na takich samych zasadach jak w operacji zaczepnej /patrz wyżej/.

Armia prowadząca operację obronną na drugim /pomocniczym/ kierunku uderzenia nieprzyjaciela z zasady otrzymuje zmniejszony wysilek lotnictwa o 30-50% w porównaniu do armii prowadzącej operację na kierunku głównego wysiłku obrony frontu.

Armia na operację zaczepną i obronną nie otrzymuje wysiłku lotnictwa myśliwskiego i lotnictwa transportowego. Osłona wojsk armii przez lotnictwo myśliwskie planowana jest przez dowódcę WOPL frontu.

^{1/} -----
Przyjęto współczynniki sprawności technicznej samolotów i śmigłowców oraz średnie stany pułków lotnictwa jak w operacji zaczepnej armii.

Nie wyklucza się doraźnego przydzielania armii, szczególnie w operacji zaczepnej /np. armii prowadzącej działania jako OGM frontu/, niewielkiego wysiłku lotnictwa transportowego /np. 1-2 p/1/ i lotnictwa myśliwskiego /np. 2-3 p/1/ oraz wykorzystywania go według planu dowódcy armii.

Armie zarówno w operacji zaczepnej jak i obronnej obecnie nie otrzymują do swej dyspozycji lotniczych bomb jądrowych. Lotnicze uderzenia jądrowe na ich korzyść wykonywane są według decyzji /planu/ dowódcy frontu.

Przedstawionym wyżej wysiłkiem, według decyzji /planu/ dowódcy armii, lotnictwo w operacji zaczepnej może:

- 20-24 p/1 lotnictwa myśliwsko-bombowego osiągnąć potencjał bojowy 48000-54000 jednolitych pocisków obliczeniowych^{1/} oraz:
zniszczyć: 3 dywizjony "Lance" /"Assault Breaker"/, 6-8 baterii "Lars", 5-6 dywizjonów artylerii na SO, 2-3 SD KA, 2-5 SD DZ /DPanc/, 4-6 kompanii śmigłowców przeciwpancernych na lądowiskach, 4 przeprawy pontonowe i dwie BZ w rejonach ześrodkowania /około jednej DPanc w marszu/ lub:

obezwładnić: 5 dywizjonów "Lance" /"Assault Breaker"/, 8-10 baterii "Lars", 7-8 dywizjonów artylerii na SO, 3-4 SD KA, 3-8 SD DZ /DPanc/, 6-8 kompanii śmigłowców przeciwpancernych na lądowiskach, 6 przepraw pontonowych i około DZ w rejonie ześrodkowania lub jedną DPanc w marszu, albo:

T/Przez potencjał bojowy rozumie się możliwości lotnictwa w zakresie skutecznego ogniowego porażenia nieprzyjaciela wyrażone w jednolitych obliczeniowych środkach ogniowych /Jośo/ lub jednolitych pociskach obliczeniowych /JPO/. Do obliczenia potencjału bojowego wykorzystano wzór:

$$N_{E_1} /n/ = n_s \cdot k \cdot W_E \cdot W_{JPO} \cdot n$$

$$N_E /n/ = N_{E_1} /n/ + N_{E_2} /n/ + N_{E_3} /n/$$

gdzie: $N_{E_1} /n/$, $N_{E_2} /n/$, $N_{E_3} /n/$ - potencjał bojowy samolotów

Lim-6 bis, Su-7 BKŁ i Su-22 przy "n" wylotach w operacji;

n_s - średni stan samolotów w pułku /przyjęto 30/;

k^s - średni współczynnik sprawności technicznej samolotów /przyjęto 0,8/;

W_E - współczynnik efektywnego oddziaływania bojowego samolotów na obiekty /przyjęto 0,8/;

W_{JPO} - współczynnik przeliczeniowy samolotu na jednolite pociski obliczeniowe /przyjęto: Lim-6 = 60. JPO, Su-7 = 110 JPO i Su-22 = 240 JPO/;

n - Liczba wylotów w operacji armii /przyjęto: 8-10 p/1

Lim-6 bis, 6-8 p/1 Su-7 BKŁ i 6 p/1 Su-22M4/;

$N_E /n/$ - sumaryczny potencjał bojowy LMB w operacji.

- zdezorganizować: 6-8 dywizjonów "Lance" /"Assault Breaker"/, 10-15 baterii "Lars", 10-15 dywizjonów artylerii na SO, 3-4 SD KA, 7-10 SD DZ /DPanc/, 10 kompanii śmigłowców przeciwpancernych na lądowiskach i DPanc w rejonie ześrodkowania lub dwie DZ w marszu;
- 4-6 p/l lotnictwa rozpoznania taktycznego dostarczyć informacji o około 150-220 obiektach nieprzyjaciela^{1/};
 - 3-4 p/l śmigłowców transportowych przewieźć 3-4 desanty taktyczne w składzie npz /bdsz/ z lekkim sprzętem lub 210-300 ton różnych ładunków^{2/};
 - 4-6 p/l śmigłowców bojowych osiągnąć potencjał bojowy około 14000-21000 jednolitych pocisków obliczeniowych^{3/} oraz zniszczyć 290-420 pojedynczych obiektów pancernych /opancerzonych/^{4/}. Przyjmując, że do zniszczenia obiektu grupowego należy zniszczyć 60% jego celów pojedynczych, do obezwładnienia 40%, a dezorganizacji 20% zdolność zniszczenia wymienionej liczby czołgów i BWP oznacza możliwość:
zniszczenia od DPanc do około pięciu BPanc /NZ/ lub:
obezwładnienia od około pięciu BPanc do ponad dwóch DPanc /NZ/, albo:
zdezorganizowania od około trzech do pięciu DPanc /NZ/.

Zwiększony wysiłek lotnictwa, np. armii pancernej lub zmniejszony, np. armii w obronie, odpowiednio wpłynie na zwiększenie lub zmniejszenie możliwości bojowych lotnictwa działającego na korzyść armii.

- 1/ -----
Przyjęto średnie współczynniki dotarcia samolotów do rejonów rozpoznania i rozpoznania przez załogę w jednym locie 1,5 obiektu.
- 2/ Założono możliwości przewozowe jednego śmigłowca 3 tony.
- 3/ Potencjał bojowy obliczono stosując wzór jak przy LMB przyjmując $n_g=40$ Mi-24; $k=0,8$; $W_E=0,9$; $W_{JPO}=120$ JPO; $n=4-6$ p/l.
- 4/ Założono wydzielenie 10% sił /wysiłku/ do zabezpieczenia działań bojowych i możliwość zniszczenia przez Mi-24D /Mi-24W/ 2,5 obiektu w jednym locie.

Lotnictwo ze składu WLF działające na korzyść armii /według decyzji dowódcy armii/, w zależności od typu samolotów /śmigłowców/, grupami w składzie klucza może oddziaływać na głębokość^{1/}:

- lotnictwo myśliwsko-bombowe

Su-22	Su-20	Su-7	Lim-6
30 170	40 180	10 100	25 110

/ km /

- lotnictwo rozpoznania taktycznego

Su-22R	Su-20R	MIg-21R
40 200	50 210	130 190

/ km /

- śmigłowce transportowe

Mi-8	Mi-17
100 180	150 270

/ km /

- śmigłowce bojowe

Mi-24D	Mi-2
150 -	40 -

/ km /

Lotnictwo myśliwsko-bombowe i śmigłowce bojowe na wezwanie z pola walki, z gotowości bojowej nr 1 na lotnisku /lądowisku/, może oddziaływać^{2/}:

- kluczem samolotów Su-22 na obiekt położony 50 km od rubieży styczności bojowej wojsk po około 28 minutach;
/kluczem Su-7 po około 25 min., a klucze Lim-6 po 22 min./;

^{1/} Odległości orientacyjne w kilometrach liczone od rubieży styczności bojowej wojsk armii, w warunkach taktycznie uzasadnionego lotu samolotów lub śmigłowców /mała wysokość, racjonalna prędkość. Bazowanie poszczególnych rodzajów lotnictwa według ustaleń regulaminowych /przyjęto bazowanie pśb 50 km, pśt 80 km, plmb wyposażonego w Lim-6 60 km oraz pozostałych oddziałów LMB i LR 100 km od linii frontu/. W liczniku głębokość oddziaływania bojowego z pełnym ładunkiem, w mianowniku z połową ładunku.

^{2/} Założono, że precyzowanie zadań załogom samolotów i śmigłowców odbywa się w powietrzu, a obsługi środków OPL są uprzedzone o trasie przelotu i czasie działań lotnictwa. W mniej dogodnych warunkach /np. załogi są w gotowości bojowej nr 2, precyzowanie zadań odbywa się na ziemi, obsługi środków OPL należy dopiero uprzedzić o działaniach lotnictwa/ czas wykonania zadania na wezwanie z pola walki może ulec zwiększeniu o około 30-60 minut.

- kluczem śmigłowców Mi-24 na obiekt w pobliżu rubieży styczności bojowej wojsk /z lądowiska wysuniętego/ po około 13 minutach, a z lądowiska bazowania po około 20 minutach /kluczem Mi-2 odpowiednio po około 15 i 25 minutach.

Lotnictwo rozpoznania taktycznego wyniki rozpoznania powietrznego w formie meldunku radiowego z pokładu samolotu może przekazać po około 35-40 minutach, a w postaci czarno-białego szkicu po około 3-4 godzinach.

Praktyczne wykorzystanie przydzielonego wysiłku lotnictwa /WLF/ przez dowódcę armii następuje po uzyskaniu zgody dowódcy WLF - zastępcy dowódcy frontu ds. lotnictwa. On wyraża zgodę na wykorzystanie przydzielonego wysiłku lotnictwa dla danej armii na dzień lub doraźnie, ustala wykonawców /dywizje, pułki lotnictwa/, koryguje terminy działań bojowych lotnictwa, ustala korzyści przelotów i warunki zabezpieczenia działań lotnictwa.

Do wykonywania wymienionych poprzednio zadań lotnictwa w operacjach armii coraz szerzej angażowane są wojska lotnicze armii, stanowiące część składową wojsk armii.

W skład wojsk lotniczych armii wchodzi:

- pułk śmigłowców bojowych /pśb/, wyposażony w 48 śmigłowców Mi-24D /Mi-24W/ i Mi-2;
- eskadra bezpilotowych samolotów rozpoznawczych /ebsr/ wyposażona w 12 samolotów bezpilotowych;
- dwa klucze śmigłowców Wojsk Rakietowych i Artylerii /kś ABROT i ABAA/, każdy wyposażony w śmigłowce Mi-2;
- eskadra lotnictwa łącznikowego /elś/A/, wyposażona w 15 śmigłowców i lekkich samolotów;
- pięć eskadr śmigłowców związków taktycznych /eś ZT/, wyposażonych w 8 śmigłowców Mi-2, wchodzących w skład dywizji zmechanizowanych i pancernych.

W przyszłości w skład WLA /na stałe, lub okresowo/ może wchodzić również pułk lotnictwa szturmowego, wyposażony w samoloty Su-25, lub inne oraz pułk śmigłowców transportowych, wyposażony w śmigłowce Mi-8, Mi-17 lub inne.

Struktura organizacyjna WLA przedstawiona jest w załączniku nr 1.

Wojska lotnicze armii na operację zaczepną armii otrzymują środki materiałowe i środki ogniowe na 20-30 wylotów każdego śmigłowca. Oznacza to, że pułk śmigłowców bojowych w składzie 32 Mi-2 i 16 Mi-24 może w operacji zaczepnej armii wykonywać zadania uderzeniowe wysiłkiem 662-921 śmigłowcolotów, w tym 441-614 ś/1 Mi-2 i 221-307 ś/1 Mi-24^{1/}.

Natomiast w operacji obronnej armii wojska lotnicze armii otrzymują środki materiałowe i ogniowe nie więcej jak na 15 wylotów.

Do wykonywania zadań bojowych w operacjach armii według decyzji dowódcy armii, angażowany jest pułk śmigłowców bojowych i eskadra bezpilotowych samolotów rozpoznawczych. Eskadry śmigłowców ZT wykonują zadania bojowe na korzyść dywizji, według decyzji ich dowódców, a pozostałe siły WLA /kś WRIA, elt/ wykonują zadania pomocnicze.

Pułk śmigłowców bojowych WLA 20-30 wylotami w operacji zaczepnej armii może osiągnąć potencjał bojowy około 43000-60000 jednolitych pocisków obliczeniowych^{2/} oraz zniszczyć

1/ Do obliczenia liczby śmigłowcolotów pśb w operacji wykorzystano wzór:

$$n_s / n = n_s \cdot \frac{1 - /1 - k \cdot a / n}{a}$$

- gdzie: n_s / n - liczba śmigłowcolotów przy "n" wylotach w operacji;
 n_s - stan wyjściowy /etatowy/ śmigłowców /założono 20 Mi-2/ wyposażonych w PPK "Malutka", 12 Mi-2 uzbrojonych w zasobniki UB-16 /"Mars"/ i niekierowane pociski raketowe S-5 oraz 16 Mi-24/;
 k - średni współczynnik sprawności technicznej śmigłowców w operacji /założono 0,8/;
 a - średni współczynnik strat bezpowrotnych śmigłowców /przyjęto 2% w stosunku do stanu z poprzedniego wylotu - a=0,02/;
 n - Liczba wylotów pśb w operacji /przyjęto 20-30 p/1/.

2/ Obliczenia potencjału bojowego pśb wyrażonego w jednolitych pociskach obliczeniowych dokonano na podstawie wzoru:

$$N_{E_1} / n = n_s \cdot W_E \cdot W_{JPO} \cdot \frac{1 - /1 - k \cdot a / n}{a}$$

$$N_E / n = N_{E_1} / n + N_{E_2} / n$$

- gdzie: $N_{E_1} / n, N_{E_2} / n$ - potencjał bojowy śmigłowców Mi-2 i Mi-24 przy "n" wylotach w operacji;
 n_s - stan wyjściowy /etatowy/ śmigłowców /przyjęto 32 Mi-2 i 16 Mi-24/;
 W_E - współczynnik efektywnego oddziaływania bojowego śmigłowców na obiekty /przyjęto 0,9/;
 W_{JPO} - współczynnik przeliczeniowy śmigłowca na jednolite pociski obliczeniowe /przyjęto Mi-2=48 JPO, c.d.odsłacza 2/ na str.18

około 915-1270 pojedynczych obiektów pancernych i opancerzonych, w tym 370-520 przez Mi-2 z PPK "Malutka", 45-60 przez Mi-2 z UB-16 i 500-690 przez Mi-24^{1/}.

Przyjmując dane dotyczące zniszczenia, obezwładnienia i dezorganizacji obiektów grupowych, jak podczas ustalania możliwości pśb WLF w operacji zaczepnej armii, zdolność zniszczenia wymienionej liczby czołgów i BWP przez pśb WLA oznacza możliwość:

- zniszczenia od ponad trzech do około pięciu DPanc /NZ/ lub:
- obezwładnienia od pięciu do około siedmiu DPanc /NZ/, albo:
- zdezorganizowania od około dziesięciu do czternastu DPanc /NZ/.

Mniejszy wysiłek pułku śmigłowców bojowych WLA w operacji obronnej armii odpowiednio zmniejszy jego możliwości w zakresie zwalczania obiektów pojedynczych i grupowych nieprzyjaciela.

Możliwości pułku śmigłowców bojowych WLA w zakresie głębokości oddziaływania bojowego w ugrupowaniu nieprzyjaciela i czasu działań na wezwanie z pola walki są w zasadzie takie same jak przedstawiono prezentując możliwości śmigłowców bojowych WLF. Możliwości przestrzenne mogą ulec niewielkiemu zwiększeniu, a czasowe nieznacznemu skróceniu w wypadku bazowania pułku śmigłowców bojowych WLA na mniejszej głębokości w ugrupowaniu armii /np. w odległości 30-40 km od rubieży styczności bojowej wojsk/.

c.d. odsyłać za str. 17

Mi-24 = 120 JPO/;

k, a, n - oznaczenia i założone ich wielkości jak we wzorze na obliczenie liczby śmigłowców pśb WLA w operacji zaczepnej armii;

N_E /n/ - sumaryczny potencjał bojowy pśb WLA w operacji.

^{1/} Założono wydzielenie 10% sił /wysiłku/ do zabezpieczenia działań bojowych oraz możliwość zniszczenia w jednym locie przez Mi-2 z PPK "Malutka" 1,5, Mi-2 z UB-16 i NPR S-5 0,3 i Mi-24 2,5 obiektu.

Eskadra bezpilotowych samolotów rozpoznawczych wykonuje zadania rozpoznawcze w operacjach armii /zaczepnych i obronnych/ najczęściej wysiłkiem 5 eskadrolotów, czyli około 60 samolotolotów. Bepilotowe samoloty rozpoznawcze prowadzą rozpoznanie telewizyjne i fotograficzne obiektów rozmieszczonych wzdłuż zaprogramowanej osi trasy ich lotu, położonych na głębokościach do 60-80 km od rubieży styczności bojowej wojsk. Wyniki rozpoznania telewizyjnego przekazywane są bezpośrednio z pokładu samolotu do punktu odbioru danych, a z rozpoznania fotograficznego analogicznie jak pilotowanego samolotu rozpoznawczego tzn. po wylądowaniu oraz obróbce laboratoryjnej i fotogrametrycznej.

Srednie czasy dostarczenia rezultatów telewizyjnego rozpoznania powietrznego z punktu odbioru danych ebar na SD armii /przez techniczne środki dowodzenia/ mogą wynosić około 15-30 minut^{1/}, a rozpoznania fotograficznego w postaci czarno-białego fotoszkiegu około 2,5 - 3 godziny od momentu startu samolotów bezpilotowych.

Przedstawione możliwości bojowe zasadniczej części WLA potwierdzają ich znaczną, ale nadal drugorzędną rolę w wykonywaniu zadań bojowych lotnictwa w operacjach armii. Rolę tą znacznie by zwiększyło wzmocnienie obecnego składu bojowego WLA pułkiem lotnictwa szturmowego i pułkiem śmigłowców transportowych lub transportowo-bojowych.

Sumaryczny potencjał bojowy, rozpoznawczy i przewozowy lotnictwa wydzielonego do działań w operacjach armii /wysilek WLF i WLA/ jest znaczny /równowartość około 105000-135000 jednolitych pocisków obliczeniowych^{2/}, możliwość zniszczenia około 1200-1700 czołgów i BWP przez pśb WLF i pśb WLA oraz wielu różnorodnych obiektów przez LMB, rozpoznanie powietrzne 150-220 obiektów przez LRT oraz ich dużej ilości przez ebar i śmigłowce rozpoznawcze eś ZT, przewiezienie transportem powietrznym

T/ w wypadku instalowania aparatów odbiorczych na SD /ZSD/ armii przekazywane z pokładu samolotu bezpilotowego aktualne wyniki rozpoznania telewizyjnego /obrazy terenu/ wymagają fachowej interpretacji i dowiązania do mapy, na co potrzeba około 5-10 minut.

2/ Taka równowartość jednolitych pocisków obliczeniowych odpowiada potencjałowi lotnictwa wynoszącemu około 1050-1350 jednolitych obliczeniowych środków ogniowych.

210-300 ton ładunków i wykonywanie wielu zadań pomocniczych w operacji zaczepnej; w operacji obronnej równowartość potencjału bojowego i możliwości lotnictwa będą o 30-50% mniejsze/. Potencjały te są nieodzwonne, a często wręcz determinują pomyślne prowadzenie operacji zaczepnych i obronnych armii.

Rezultaty i użyteczność wykorzystania tych potencjałów lotnictwa na korzyść wojsk armii w dużej mierze zależą od umiejętnego zastosowania całości sił posiadanego lotnictwa i poszczególnych jego rodzajów, zgodnie z obowiązującymi zasadami, istniejącymi warunkami i realnymi potrzebami walczących wojsk lądowych.

1.3. Zasady użycia lotnictwa w operacjach armii

Wysiłek lotnictwa /WLF/ dla podległych armii określa dowódca frontu, na wniosek /propozycje/ dowódcy WLF.

Warunki wykorzystania wysiłku lotnictwa /terminy, wykonawców, sposoby wykonania zadań/ dla każdej armii na całą operację /zaczepną, obronną/ i na każdy dzień operacji określa dowódca WLF. On również informuje dowódców armii o działaniach lotnictwa /WLF, AL/oper./ w pasie i na korzyść danej armii, według decyzji /planu/ dowódcy frontu.

Dowódca WLF sprawuje specjalistyczny nadzór nad właściwym /zgodnym z obowiązującymi zasadami/ wykorzystywaniem wysiłku lotnictwa /WLF/ przez dowódców armii oraz użyciem WLA.

Przydzielony na operację armii wysiłek lotnictwa /WLF/, oraz cały wysiłek podległych mu WLA, dowódca armii wykorzystuje według własnej decyzji, biorąc pod uwagę cel operacji, zamiar i warunki jej prowadzenia, a także potrzeby podległych mu dywizji /DZ, DPanc/ pierwszego rzutu.

W wyjątkowych wypadkach dowódca armii może wydzielić do dyspozycji określonego dowódcy dywizji część wysiłku pułku śmigłowców bojowych WLA, na okres wykonania konkretnego zadania bojowego.

Wysiłek lotnictwa /WLF i WLA/ przydzielony dowódcy armii na operację zaczepną najczęściej dzielony jest następująco:

- na zadanie bliższe armii 50-60%;
- na zadanie dalsze armii 40-30%;
- do odwodu dowódcy armii 10%.

Nie wyklucza się innego podziału wysiłku lotnictwa w operacji zaczepnej armii, np. armii drugorzutowej lub armii pancernej prowadzącej działania jako OGM frontu.

Szczegółowy podział wysiłku lotnictwa według zadań , z wyraźnym wyeksponowaniem pierwszego dnia operacji, musi być zsynchronizowany z działalnością wojsk raketowych i artylerii, oraz uwzględniać zadania wykonywane przez związki taktyczne /dywizje/ wchodzące w skład armii.

Rezultaty dokonanego podziału wysiłku lotnictwa w operacji zaczepnej armii opracowuje się w formie tabeli według zadań i rodzajów lotnictwa. Tabela ta stanowi element składowy legendy planu użycia lotnictwa w operacji zaczepnej armii. W tabeli tej wysiłek lotnictwa wyraża się w pułkolotach, a jego działania w pierwszym dniu operacji ujmuje się według organizowanych okresów ogniowego porażenia nieprzyjaciela. Przykładowa tabela podziału wysiłku lotnictwa na operację zaczepną armii przedstawiona jest na rys.1.

Na każdy dzień operacji zaczepnej armii sporządza się tabelę podziału wysiłku lotnictwa i oczekiwanych rezultatów jego działań. Podstawę do jej wykonania stanowi tabela podziału wysiłku lotnictwa na całą operację zaczepną /załącznik do planu użycia lotnictwa w operacji armii/ oraz części lotnicze planów ogniowego porażenia nieprzyjaciela wykonywanych na najważniejsze zadania operacji armii, których czas trwania z zasady nie przekracza jednej doby, jak np. wejście do bitwy zgrupowania uderzeniowego armii; forsowanie przeszkody wodnej; wprowadzenie OGM itp.

Ogniove porażenie nieprzyjaciela realizowane w głównych zadaniach operacji zaczepnej armii składa się z kilku /2-4/ okresów.

Przykład lotniczej części tabeli ogniowego porażenia nieprzyjaciela podczas wejścia do bitwy zgrupowania uderzeniowego armii przedstawiony jest na rys.2.

Jak widać na załączonej tabeli, ogniowe porażenie nieprzyjaciela podczas wejścia do bitwy zgrupowania uderzeniowego armii składa się z czterech okresów: ogniowego zabezpieczenia podejścia wojsk z głębi; ogniowego przygotowania ataku; ogniowego wsparcia ataku i ogniowego wsparcia nacierających wojsk w głębi obrony nieprzyjaciela. Lotnictwo bierze udział we wszystkich okresach ogniowego porażenia, ale według planu dowódcy armii tylko w trzecim i czwartym okresie.

Lotnictwo skupia główny wysiłek na wykonaniu zadań bojowych w czwartym okresie porażenia ogniowego. W tabeli przedstawione są również zadania lotnictwa o charakterze zabezpieczającym, a przede wszystkim lotnictwa rozpoznawczego.

Ogniove porażenie podczas przełamywania obrony i forsowania przeszkody wodnej z bezpośredniej styczności z nieprzyjacielem organizuje się i wykonuje według trzech okresów: ogniowego przygotowania ataku /forsowania/, ogniowego wsparcia ataku /forsowania/ i ogniowego wsparcia nacierających wojsk w głębi obrony nieprzyjaciela.

Podczas rozwijania natarcia w głębi obrony nieprzyjaciela i prowadzenia boju spotkaniowego ogniowe porażenie może być wykonywane w trzech okresach /ogniowe przygotowanie ataku, ogniowe wsparcie ataku i ogniowe wsparcie nacierających wojsk w głębi/ lub nawet w dwóch /ogniowe przygotowanie ataku i ogniowe wsparcie nacierających wojsk w głębi/. W czasie wprowadzania do bitwy związków taktycznych drugiego rzutu lub OGM armii ogniowe porażenie prowadzone jest podobnie /w dwóch-czterech okresach/.

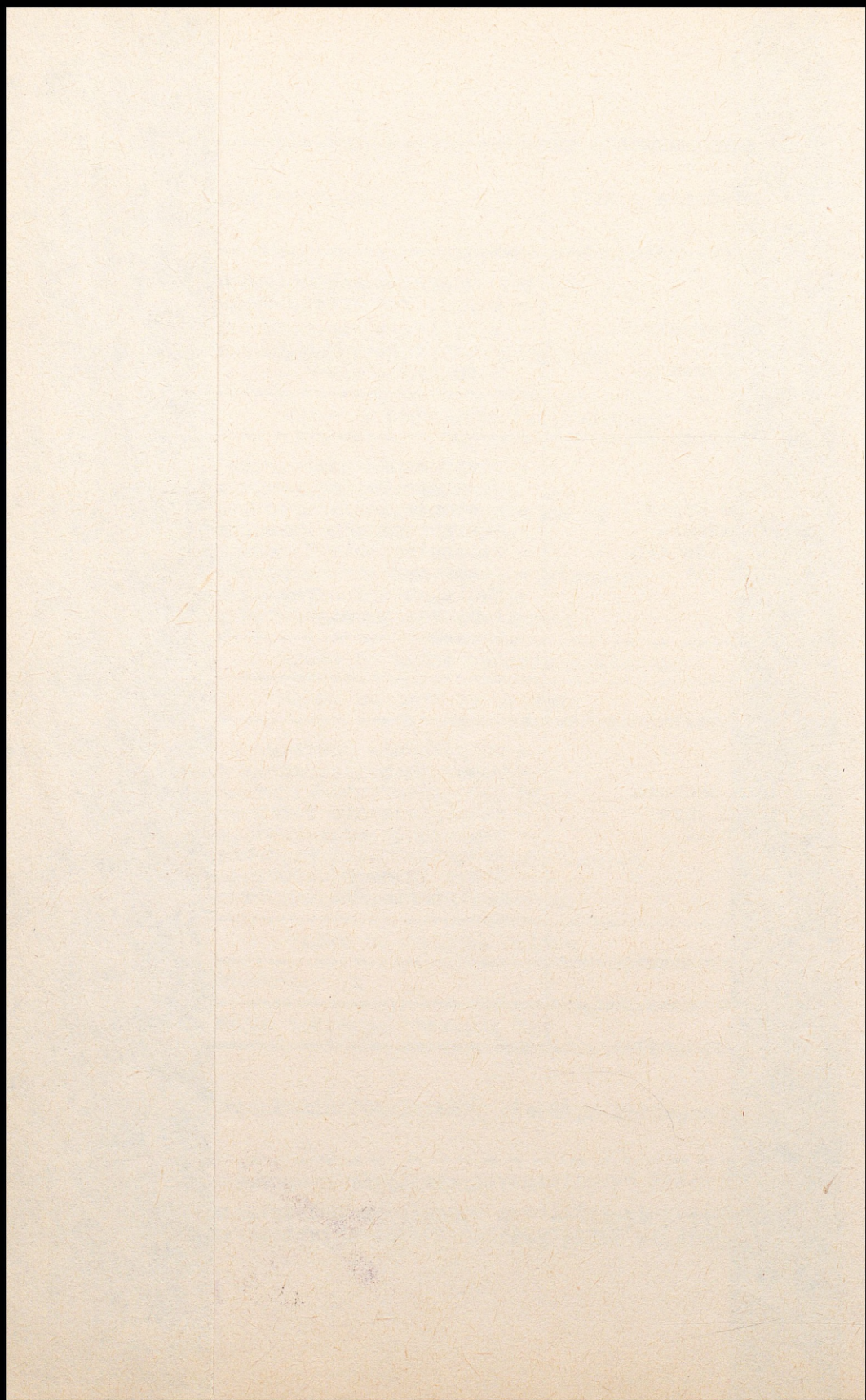
We wszystkich tych zadaniach armii główny wysiłek lotnictwa skupia się z zasady na wykonywaniu zadań w ogniowym /lotniczym/

Zadania armii	Zadania lotnictwa	Podział wysiłku według rodzajów lotnictwa /p/l/				
		LMB	SB	LRT	BSR ^{1/}	ST
Pierwszy dzień operacji	- w ogniowym zabezpieczeniu podejścia wojsk 14 i 15 DZ z głębi ^{2/}	2		0,25		
	- w ogniowym przygotowaniu ataku ^{2/}	2	1	0,25		
	- w ogniowym wsparciu ataku - w ogniowym wsparciu nacierających wojsk w głębi obrony nieprzyjaciela ^{2/}	1 4	1 4		0,25 0,75	
	Razem w pierwszym dniu operacji	9	6	1,5	1	
Do końca zadania bliższego armii	- rozpoznanie powietrzne			2	2	
	- wsparcie bezpośrednie zgrupowania uderzeniowego 7A	3	4			
	- zabezpieczenie wprowadzenia do bitwy drugorzutowych ZT	2	2			
	- zabezpieczenie wprowadzenia do działań OGM armii	1	1			
	- zabezpieczenie forsowania WEZERY	2	1			
	- desantowanie i wsparcie taktycznych desantów powietrznych	1	1			2
	- zwalczanie kontratakujących wojsk 52 DZmot /NZ/ - zwalczanie śmigłowców przeciwpancernych w powietrzu	2 2	2 1			
	Razem do końca zadania bliższego	11	12	2	2	2
	Razem na zadanie bliższe	20	18	3,5	3	2
W zadaniu dalszym armii	- rozpoznanie powietrzne			2	1,5	
	- wsparcie bezpośrednie zgrupowania uderzeniowego 7A	2	3			
	- zabezpieczenie wprowadzenia do bitwy kolejnych ZT	0,5	1			
	- zabezpieczenie forsowania EMS i HUNTE	1	2			
	- zwalczanie przeciwuderzających wojsk 3 KA /A/ - desantowanie i wsparcie taktycznych desantów powietrznych	2 0,5	2 1			1 0,5
	- dowóz środków materiałowych do OGM armii - zwalczanie śmigłowców przeciwpancernych w powietrzu		0,5			
	Razem na zadanie dalsze	6	9,5	2	1,5	1,5
	Odwód dowódcy 7A	2	2,5	0,5	0,5	0,5
	Ogółem na operację zaczepną 7A	28	30	6	5	4

Rys.1. Podział wysiłku i wykorzystanie lotnictwa w operacji zaczepnej armii /wariant/

^{1/}Wysiłek bezpilotowych samolotów rozpoznawczych w eskadrolotach.

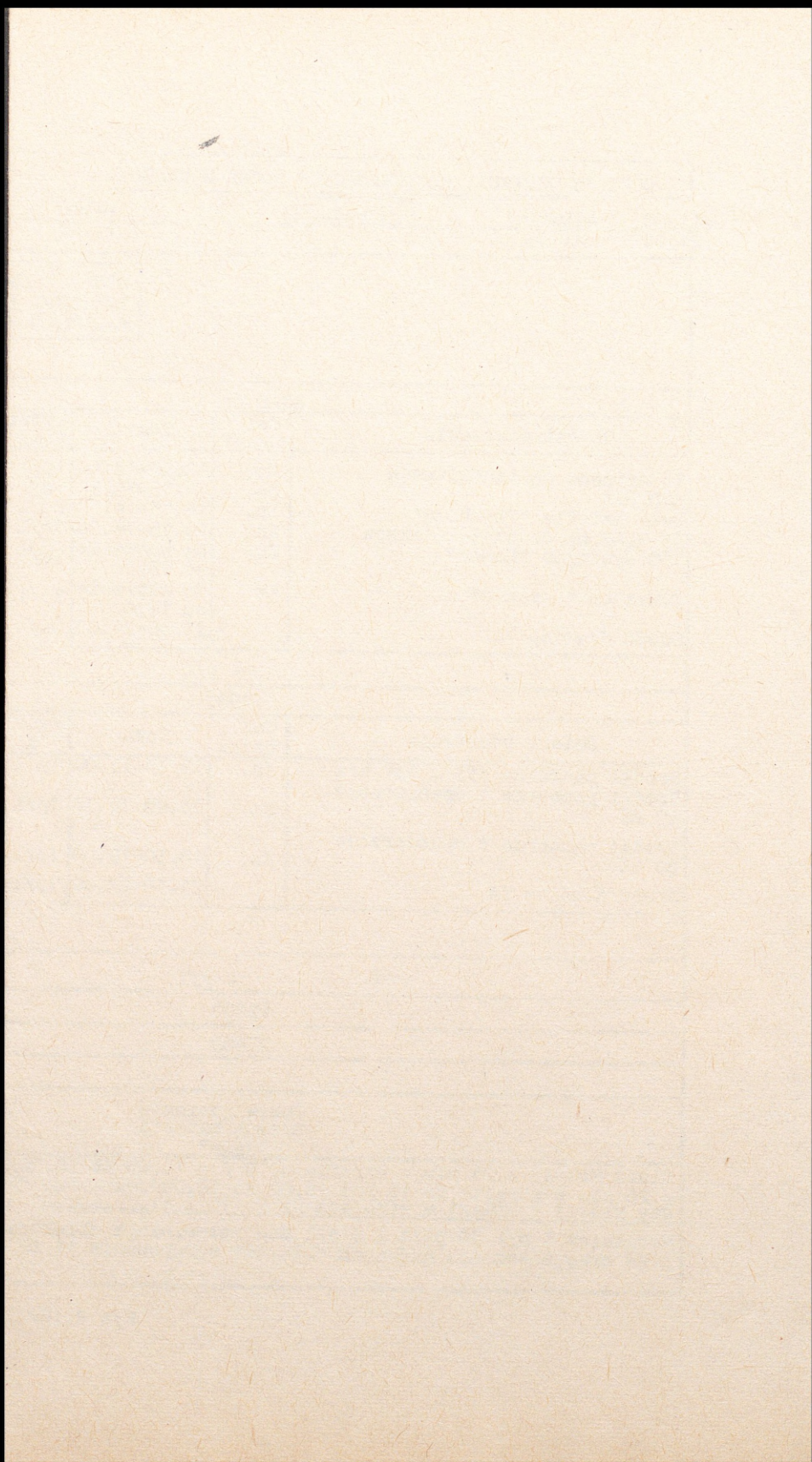
^{2/}Działania lotnictwa w ogniowym zabezpieczeniu podejścia z głębi i w ogniowym przygotowaniu ataku oraz 2 p/l LMB w ogniowym wsparciu nacierających wojsk w głębi obrony nieprzyjaciela - według planu /decyzji/ dowódcy frontu.



OGNIOWE WSPARCIE NACIERAJĄCYCH WOJSK W GŁĘBI					OGNIOWE WSPARCIE ATAKU					OGNIOWE PRZYGOTOWANIE ATAKU				
+11.00	+10.00	9 godz.	+4.00	+3.00	+2.00	+1.45	+1.30	+1.20	+1.00	2 godz. 8 min.	0.03	52 min.	-0.30	-0.40
21.00	20.00		14.00	13.00	12.00	11.45	11.30	11.20	11.00		9.52		9.30	9.20
b"H" - 1 /WR/ lot.LM-1 /WR/ śr.OPL- /Art					b "H" - 1 /WR/ PWIN - 1 /Art/									
GRAD					BORSUK					TORNADO				
Obiekt uderzenia	Cel dział.	Czas	Wydzielone siły	Według planu	Obiekt uderzenia	Cel dział.	Czas	Wydzielone siły	Według planu	Obiekt uderzenia	Cel dział.	Czas	Wydzielone siły	
16 psppanc na lądowiskach	Zn.	12.30-12.40	1p/1 14plmb	7A	331 mbcz 33 BPanc	Ob.	11.30-11.45	2e/1 15plmb	7A	312 i 322 mbz	Ob.	9.20-9.30	1p/1 14pl	
WSD PGA	Zn.	14.15-14.30	1e/1 16plmb	FPIn.	Bateria 155mm 33 BPanc	Ob.	11.30-11.45	1e/1 15plmb	7A	320 kppanc	Ob.	9.20-9.30	1e/1 20pl	
Dwie baterie "Pershing"	Zn.	14.15-14.30	2e/1 16plmb	FPIn.						esppanc 16 psppanc	Zn.	9.20-9.30	1e/1 20pl	
33 SLMB na dwóch lotniskach	Zn.	14.15-14.30	1p/1 20plmb	FPIn.						na lądowisku				
150 dywizjon "Lance"	Zn.	Na wezwanie od 16.00	1e/1 14plmb	7A						9/12 rppanc 1 DPanc	Ob.	9.20-9.30	1e/1 20pl	
Dywizjon "Lance-2"	Zn.	Na wezwanie od 17.00	1e/1 14plmb	7A						/WB/				
Odwód dowódcy 7A		19.30-21.00	1e/1 14plmb	7A										
4 p/1					1 p/1					2 p/1				
12600					2450					6300				
Obiekt uderzenia	Cel dział.	Czas	Wydzielone siły	Według planu	Obiekt uderzenia	Cel dział.	Czas	Wydzielone siły	Według planu	Obiekt uderzenia	Cel dział.	Czas	Wydzielone siły	
Srodki pancerne 333 i 334 bcz	Zn.	12.30-13.00	1p/1 10pśb	7A	Srodki pancerne i przeciwpancerne na kierunku działania 14 i 15 DZ podczas pokonywania Boczno-Kanału Łaby	Zn.	11.00-12.00	1p/1 7pśb	7A	Srodki pancerne i przeciwpancerne 11 DZ /NZ/ na odcinku przełamania	Zn.	9.20-9.30	1p/1 10	
Srodki pancerne i opancerzone 19 BZ	Zn.	15.00-15.30	1p/1 7pśb	7A										
Srodki pancerne i opancerzone 20 BZ	Zn.	18.30-19.00	1p/1 7pśb	7A										
Odwód dowódcy 7A		21.30-22.00	1p/1 7pśb	7A										
4 p/1					1 p/1					1 p/1				
12800					3050					3800				
25400					5500					10100				
					6.88					12.63				
Obezwładnienie trzech baterii "Hawk"					Okresowe dyżurowanie klucza MiG-21 z 27 plm w strefie nr 4 na H=3000 m.					Obezwładnianie zakłóceniami czterech b PWIN oraz łączności w rełacji 1 KA - 11				
Klucz MiG-23 z 25 plm w strefie nr 9 /od 16.00 do 18.00/. Klucz MiG-21 z 26 plm w strefie nr 10 /od 16.00 do 18.00/. Okresowe dyżurowanie kluczy MiG-23 i MiG-21 w strefach nr 9, 10 i 11.					Wysłkiem 3 s/l BSR rozpoznanie obiektów uderzeń LMB i WR oraz obserwacja ugrupowania 11 DZ i 1 KA /NZ/, zwłaszcza systemu dowodzenia, systemów rozpoznawczo-uderzeniowych, odwodów, artyleryjsko-rakietowych środków napadu jądrowego, środków ogniowych i innych obiektów.					Klucz MiG-23 z 25 plm w strefie nr 5 na H=3000 m. Klucz MiG-21 z 25 plm w strefie nr 6 na H=3500 m.				
Wysłkiem 1 p/1 30 plrt i 9 s/l BSR rozpoznanie obiektów uderzeń LMB i WR oraz śledzenie głównych obiektów ugrupowania 11 DZ i 1 KA /NZ/.										Wysłkiem 6 s/l MiG-21R w czasie 9.00-9.10 r obiektów uderzeń LMB w ogniowym przygotowaniu				

Rys.2. Udział lotnictwa w ogniowym porażeniu nieprzyjaciela podczas wejścia do bitwy zgrupowania uderzeniowego armii /wariant/.

OGNIOWE ZABEZPIECZENIE PODEJŚCIA WOJSK Z GŁĘBI						OKRESY OGNIOWEGO PORAŻENIA	
-0.50	-1.00	-1.35	1 godz.10 min.	-1.55	-2.00	-2.10	Czas trwania
9.10	9.00	8.25		8.05	8.00	7.50	
sr.OPL- /Art./ WiN- 1/Art./			B"H"-4 /WR/ sr.OPL-/Art./ PWIn-2/Art./ Lot.LM-2/WR/			Obiekty i czas działań WRiA na korzyść lotnictwa	
KOMETA						Sygnał wywołania lotnictwa	
one	Według planu	Obiekt uderzenia	Cel dział.	Czas	Wydzielone siły	Według planu	LOTNICTWO MYSLIWSKO-BOMBOWE
mb	FPIn	150 dywizjon "Lance"	Zn.	8.05-8.25	2e/1 15 plmb	FPIn.	
mb	FPIn	SD 11 DZ /NZ/ Bateria 203,2 mm 120da	Zn.	8.05-8.25	1e/1 15plmb	FPIn	
mb	FPIn	Bateria "Lars" 32 BZ	Zn.	8.05-8.25	1e/1 16plmb	FPIn	
mb	FPIn.	Bateria "Lance-2" "Assault Breaker"	Zn.	8.05-8.25	1e/1 16plmb	FPIn.	
2 p/l 7700						9 p/l	Wysiłek Potencjał bojowy w JPO
ne	Według planu					SMIGŁOWCE BOJOWE	
śb	FPIn						
6 p/l						Wysiłek	
7700						19650	Potencjał bojowy w JPO
9.63						48700	Potencjał bojowy LMB i SB w JPO
Hawk", dwóch DZ /NZ/.						29.14	
Obezwładnianie zakłóceniami czterech baterii "Hawk", dwóch posterunków wykrywania i powiadamiania oraz łączności w relacji 1 KA - 11 DZ.						Gęstość na 1 km odcinka	
0 m.	Klucz MiG-23 z 25 plm w strefie nr 5 na H=3000 m.					Lotnictwo walki radioelektronicznej.	
0 m.	Klucz MiG-21 z 26 plm w strefie nr 6 na H=3500 m.					Lotnictwo myśliwskie	
zpoznanie ataku.	Wysiłkiem 8 s/l MiG-21R w czasie 7.00-7.30 rozpoznanie obiektów uderzeń LMB i WR w ogniowym zabezpieczeniu podejścia wojsk z głębi.					Lotnictwo rozpoznawcze	
						Działania lotnictwa zabezpieczającego	



wsparciu nacierających wojsk w głębi obrony nieprzyjaciela^{1/}.
Najczęściej również działania bojowe lotnictwa we wszystkich
okresach ogniowego porażenia nieprzyjaciela w tych zadaniach
armii prowadzone są według decyzji /planu/ dowódcy armii.

Plan ogniowego porażenia nieprzyjaciela na każde naj-
ważniejsze zadanie operacji zaczepnej armii opracowuje grupa
planowania porażenia jądrowego i ogniowego, w której skła-
dzie pracuje ciągle przedstawiciel zespołu planowania dowódz-
twa WLA oraz okresowo dowódca Wojsk Lotniczych Armii.
Wyciągi z planów ogniowego porażenia nieprzyjaciela przekazy-
wane są do dowództwa WLA i stanowią podstawę do opracowania
tabeli udziału lotnictwa w ogniowym porażeniu nieprzyjaciela
w najważniejszych zadaniach operacji zaczepnej armii. Uwzględ-
nia się przy tym zadania wykonywane przez lotnictwo na korzyść
/w pasie/ armii według planu dowódcy frontu. Tabele te są za-
łącznikami do legend codziennych planów użycia lotnictwa w ope-
racji armii.

Wysiłek lotnictwa /WLF i WLA/ przydzielony dowódcy armii
na operację obronną zazwyczaj wykorzystywany jest następująco:

- do wsparcia broniących się wojsk armii - 20-30%
- do wsparcia wojsk armii podczas kontrataków
i przeciwuderzenia - 40-50%
- do zwalczania podchodzących i rozwijających
się do natarcia wojsk nieprzyjaciela - 20-10%
- odwód - 20-10%.

Właściwości prowadzenia konkretnej operacji obronnej armii
mogą podyktować inny podział wysiłku lotnictwa.

Szczegółowy podział wysiłku lotnictwa, według zadań musi
być również zsynchronizowany z działalnością wojsk raketowych
i artylerii w poszczególnych okresach operacji obronnej armii.

1/ -----
Jest to najdłuższy okres ogniowego porażenia nieprzyjaciela,
trwający najczęściej kilka godzin.

Rezultaty dokonanego podziału wysiłku lotnictwa w operacji obronnej armii zestawia się w tabeli, według zadań i rodzajów lotnictwa. Tabela ta, opracowywana jest podobnie jak w operacji zaczepnej armii i stanowi element składowy legendy planu użycia lotnictwa w operacji obronnej armii.

Przykładowa tabela podziału wysiłku lotnictwa na operację obronną armii przedstawiona jest na rys.3.

Na każdy dzień operacji obronnej armii wykonuje się tabelę podziału wysiłku i oczekiwanych rezultatów działań lotnictwa.

W operacji obronnej w grupie planowania porażenia jądrowego i ogniowego opracowuje się również plany ogniowego porażenia nieprzyjaciela, a w dowództwie WLA tabele udziału lotnictwa w tych porażeniach. Plany i tabele sporządza się na ogniowe kontrprzygotowanie, ogniowe porażenie nieprzyjaciela podczas wykonywania przeciwwuderzenia oraz na walkę z nieprzyjacielem na podejściach i w głębi obrony. Ten ostatni plan i tabela obejmuje trzy okresy porażenia: ogniowe /lotnicze / wzbronienie podejścia i rozwinięcia wojsk nieprzyjaciela, ogniowe /lotnicze/ odparcie ataku i ogniowe /lotnicze/ wsparcie broniących się wojsk w głębi.

Przykład lotniczej tabeli ogniowego porażenia nieprzyjaciela w operacji obronnej armii w czasie walki na podejściach i w głębi obrony przedstawiony jest na rys.4.

Z treści tabeli wynika, że lotnictwo wykonuje zadanie we wszystkich okresach ogniowego porażenia. Jego działania planowane są szczegółowo tylko w dwóch początkowych okresach porażenia. Natomiast w trzecim okresie, ze względu na możliwość jego trwania nawet kilka dni, zadania lotnictwa ujmuje się w sposób bardziej ogólny. Ich treść i czas wykonania precyzowane są w toku operacji obronnej stosownie do rozwoju sytuacji bojowej.

Ogniowe porażenie nieprzyjaciela podczas kontrprzygotowania prowadzone jest w jednym okresie, w stosunkowo krótkim czasie /około 25-30 minut/. Działania lotnictwa w kontrprzygotowaniu realizowane są z zasady według planu /decyzji/ dowódcy frontu. Jeśli do wykonania zadań ogniowych angażuje się środki jednej armii i przewiduje się działania tylko części lotnictwa, to

Zadania armii	Zadania lotnictwa	Podział wysiłku według rodzajów lotnictwa /p/l/				
		LMB	SB	LRT	BSR ^{1/}	ST
Kontrprzygotowanie	- rozpoznanie i niszczenie artyleryjsko-rakietowych środków napadu jądrowego, systemu "Assault Breaker", 33 SLMB na lotniskach, 16 pśppanc na lądowiskach i sił głównych 2 DPanc /WB/	4 ^{2/}		12/		
Wzbranianie podejścia i rozwijania wojsk 1 KA /NZ/ i 1 KA /WB/	-rozpoznanie powietrzne - zwalczanie sił głównych 3 DPanc /NZ/ podczas przegrupowania i na rubieży ataku.	2	2	0,5	0,5	
Odparcie ataku 1 KA /NZ/ i 1 KA /WB/	- rozpoznanie powietrzne - zwalczanie odwodu 3 DPanc w czasie marszu do potęgowania uderzenia dywizji - zwalczanie czołgów i BWP 1 DPanc /WB/	1	1	0,5	0,5	
Prowadzenie walki w głębi obrony	- rozpoznanie powietrzne - zwalczanie odwodu 1 KA /NZ/ 7 DPanc w czasie przegrupowania do potęgowania uderzenia korpusu	2		1	1,5	
	- zwalczanie artyleryjsko-rakietowych środków napadu jądrowego, SD i odwodów pierwszorazowych dywizji 1 KA /NZ/ i 1 KA /WB/ - niszczenie czołgów i BWP sił głównych zgrupowania uderzeniowego 1 KA /NZ/ i 1 KA /WB/ - zwalczanie taktycznych desantów powietrznych - zwalczanie śmigłowców przeciwpancernych w powietrzu - wsparcie wojsk drugich rzutów dywizji w czasie wykonywania kontrataków - przewóz wojsk i środków ogniowych na zagrożone kierunki	2	3 0,5 0,5 1			1,5
Przeciwuuderzenie	- rozpoznanie powietrzne - wsparcie wojsk 9 DZ i 12 DPanc w czasie wykonywania przeciwuuderzenia.	5	6	1,5	2	
	Odwód dowódcy 7A	2	3	0,5	0,5	0,5
	Ogółem na operację obronną 7A	20	17	5	5	2

Rys.3. Podział wysiłku i wykorzystanie lotnictwa w operacji obronnej armii /wariant/

^{1/}Wysiłek bezpilotowych środków rozpoznawczych w eskadrolotach.

^{2/}Działania lotnictwa w kontrprzygotowaniu według planu /decyzji/ dowódcy frontu.

OGNIOWE WZBRONIENIE PODEJŚCIA I ROZWINIĘCIA WOJSK NIEPRZYJACIELA					OGNIOWE ODPARCIE ATAKU NIEPRZYJACIELA					OGNIOWE WSPARCIE BRONIĄCYCH SIĘ WOJSK W GŁĘBI					OKRESY OGNIOWEGO PORAZENIA		
-2.38 -2.00 -1.50 -0.20 -0.08					+1.00 +1.30										Czas trwania		
b"R"-1/WR/ PWiN-1/Art./ śr.OPL/Art./					b"R"-2/WR/ PWiN-2/Art./ śr.OPL-/Art./					b"R"-4/WR/ PWiN-3/Art./ śr.OPL /Art./					Obiekty i czas działań WRiA na korzyść lotnictwa		
GRAD					TORNADO					KOMETA					Svgnaż wywołania lotnictwa		
Obiekt uderzenia	Cel dział.	Czas	Wydzielone siły	Według planu	Obiekt uderzenia	Cel dział.	Czas	Wydzielone siły	Według planu	Obiekt uderzenia	Cel dział.	Wydzielone siły	Według planu				
7 BZ /3 DPanc/ w marszu	Ob.	G-2.00 do G-1.50	2e/1 15plmb	7A	9 BPanc /3 DPanc/ w marszu	Ob.	G+1.00 do G+1.20	1p/1 14plmb	7A	7 DPanc /NZ/ w marszu	Ob.	1p/1 15 plmb 1p/1 16 plmb	7A 7A	LOTNICTWO MYSLIWSKO-BOMBOWE			
8 BPanc /3 DPanc/ w marszu	Ob.	G-2.00 do G-1.50	1e/1 15plmb 1p/1 16plmb	7A						150 d."Lance", 50 p."Lance", b.203,2 mm, SD 1 KA /NZ/, SD 3 DPanc /NZ/, odwoły pierwszy-rzutowych dywizji w marszu	Ob.	1p/1 14 plmb 1p/1 15 plmb	7A 7A				
										Wsparcie wojsk podczas kontrataków		1p/1 14 plmb 1p/1 16 plmb	7A 7A				
2 p/l					1 p/l					6 p/l					9 p/l	Wysiłek	
7700					1050					15500					24250	Potencjał bojowy w JPO	
Obiekt uderzenia	Cel dział.	Czas	Wydzielone siły	Według planu	Obiekt uderzenia	Cel dział.	Czas	Wydzielone siły	Według planu	Obiekt uderzenia	Cel dział.	Wydzielone siły	Według planu	SMIGŁOWCE BOJOWE			
Srodki pancerne i opancerzone 7 BZ /3 DPanc/	Ob.	G-0.20 do G-0.08	1p/1 7 pśb	7A	Srodki pancerne i opancerzone 1 DPanc /WB/	Ob.	G+1.00 do G+1.30	1p/1 7 pśb	7A	Czołgi i BWP sił głównych zgrupowania uderzeniowego 1 KA /NZ/ i 1 KA /WB/	Ob.	2p/1 10 pśb 2p/1 7 pśb	7A 7A				
Srodki pancerne i opancerzone 8 BPanc /3 DPanc/	Ob.	G-0.20 do G-0.08	1p/1 10pśb	7A						Taktyczny desant powietrzny podczas walki na lądzie	Ob.	1,5e/1 7 pśb	7A				
										Smigłowce przeciwpancerne w powietrzu	Zn.	1,5e/1 7 pśb	7A				
										Wsparcie wojsk podczas kontrataków		1p/1 7pśb	7A				
2 p/l					1 p/l					5 p/l					8 p/l	Wysiłek	
6850					3050					12900					22800	Potencjał bojowy w JPO	
14550					4100					28400					47050	Potencjał bojowy LMB i BSR w JPO	
Klucz MiG-23 z 25 plm w strefie nr 4, klucz MiG-23 z 25 plm w strefie nr 5, klucz MiG-21 z 26 plm w strefie nr 8, klucz MiG-21 z 26 plm w strefie nr 9.					Klucz MiG-23 z 25 plm w strefie nr 4, klucz MiG-23 z 25 plm w strefie nr 5, klucz MiG-21 z 26 plm w strefie nr 8,klucz MiG-21 z 26 plm w strefie nr 9.					Okresowe dyżurowanie kluczy MiG-21 z 26 i 27 plm w strefach nr 8, 9, 12 i 13, kluczy MiG-23 z 25 plm w strefach 4, 5 i 6.					Lotnictwo myśliwskie		Działania lotnictwa zabezpieczającego
Wysiłkiem 14 s/l MiG-21R i 6 s/l BSR śledzenie sił głównych 1 KA /NZ/ i 1 KA /WB/ podczas przegrupowania, rozpoznanie obiektów uderzeń LMB oraz WRiA.					Wysiłkiem 12 s/l MiG-21R i 5 s/l BSR śledzenie drugich rzutów i odwołów 1 KA /NZ/ i 1 KA /WB/, rozpoznanie rakietowych środków napadu jądrowego, SD i systemów rozpoznawczo-uderzeniowych.					Wysiłkiem 25 s/l MiG-21R i 16 s/l BSR śledzenie drugich rzutów i odwołów 1 KA /NZ/ i 1 KA /WB/, rozpoznanie obiektów uderzeń LMB oraz WRiA.					Lotnictwo rozpoznawcze		

Rys.4. Udział lotnictwa w ogniowym porażeniu nieprzyjaciela w operacji obronnej armii /wariant/.



kontrprzygotowanie może organizować dowódca armii. W sytuacji takiej działania lotnictwa prowadzone będą według planu /decyzji/ dowódcy armii.

Ogniove porażenie nieprzyjaciela w czasie wykonywania przeciwuderzenia prowadzi się najczęściej według czterech okreś-
sów: ogniowego zabezpieczenia podejścia wojsk, ogniowego przygo-
towania przeciwuderzenia, ogniowego wsparcia przeciwuderzenia
i ogniowego wsparcia nacierających wojsk w głębi. Działania lot-
nictwa w tym porażeniu prowadzone są z reguły według planu /decy-
zji/ dowódcy armii zgodnie z zasadami jego użycia w ogniowych po-
rażeniach nieprzyjaciela, organizowanych w operacji zaczepnej
armii.

Wysiłek lotnictwa rozpoznania taktycznego /WLF/ wykorzys-
tywany jest do wykrywania środków ogniowych, rozmieszczenia wojsk
nieprzyjaciela w strefie taktycznej oraz odwodów taktycznych i
bliższych operacyjnych. Część wysiłku lotnictwa rozpoznawczego
może być również wykorzystana do rozpoznania lotnisk /ładowisk/,
a także innych obiektów rozmieszczonych w pasie działań wojsk
armii na głębokości 50-150 km od rubieży styczności bojowej.

W sytuacji kiedy armia nie otrzyma wysiłku lotnictwa roz-
poznania taktycznego jej potrzeby w zakresie rozpoznania powie-
trznego zaspokajać ma dowództwo frontu^{1/}. Dowództwo armii /od-
dział rozpoznawczy/ zmuszone będzie składać codzienne zapotrze-
bowania do frontu na informacje z rozpoznania powietrznego
określonych obiektów.

Wchodzące w skład WLA bezpilotowe samoloty rozpoznawcze
wykorzystywane są według decyzji dowódcy armii, przede wszyst-
kim do rozpoznania z powietrza obiektów stałych, rozmieszcze-
nia wojsk nieprzyjaciela i innych obiektów położonych do głą-
bokości 60-80 km od rubieży styczności bojowej wojsk.

Do rozpoznania pola walki oraz prowadzenia taktycznego
rozpoznania powietrznego na korzyść dywizji i armii, do głąbo-
kości 20 km od rubieży styczności bojowej wojsk, należy wyko-

T/ -----
Armia może również do prowadzenia rozpoznania powietrznego
w takiej sytuacji przeznaczyć część wysiłku LMB otrzymanego
na operację od dowódcy frontu.

rzysztować śmigłowce /z. eś ZT oraz śmigłowce bojowe z pśb/.

Przydzielony wysiłek śmigłowców transportowych w operacji zaczepnej armii wykorzystywany jest przede wszystkim do desantowania wojsk desantów taktycznych. Zakłada się, że pierwszorzutowa armia, walcząca na głównym kierunku, może wykorzystać nie mniej niż jeden pułk lot śmigłowców transportowych do przewozu desantu taktycznego. Część wysiłku śmigłowców transportowych dowódca armii może wykorzystać do interwencyjnego przewozu materiałów, sprzętu bojowego, amunicji rakiet, a także wojsk, w tym rannych i chorych.

W operacji obronnej armii wysiłek śmigłowców transportowych wykorzystywany jest przede wszystkim do przewozu materiałów, sprzętu bojowego, środków rażenia i wojsk. Wyjątkowo do przewozu wojsk desantów taktycznych, grup specjalnych /rozpoznawczych, dywersyjnych i innych/.

W szczególnych wypadkach /doraźnie/ armia zarówno w operacji zaczepnej jak i obronnej, może otrzymać wysiłek lotnictwa transportowego /WLF/ do interwencyjnego przewozu wojsk, sprzętu bojowego i innych ładunków.

Niekiedy armia może również otrzymać, na okres wykonywania konkretnego zadania niewielki wysiłek /2-3 pułki lotnictwa myśliwskiego /WLF/, który wykorzystywany jest przez dowódcę WOPL do osłony wojsk armii przed rozpoznaniem i uderzeniami z powietrza.

Użycie lotnictwa /przydzielonego wysiłku z WLF i WLA/ musi odbywać się zgodnie z obowiązującymi zasadami sztuki operacyjnej lotnictwa, a dowódca WLA powinien dążyć przede wszystkim do koncentracji wysiłków lotnictwa na głównych kierunkach i w decydujących okresach działań wojsk lądowych.

Dowódca WLA ustala sposoby działań lotnictwa /WLF i WLA/ wykonującego zadania bojowe w operacji armii według decyzji /planu/ dowódcy armii. Lotnictwo myśliwsko-bombowe w czasie wsparcia wojsk lądowych najczęściej stosuje uderzenia kolejne oraz samodzielne poszukiwanie i zwalczanie określonych obiektów. Odwoły taktyczne i bliższe operacyjne zwalczą stosując często uderzenia jednoczesne większymi siłami.

Śmigłowce bojowe stosują najczęściej uderzenia^x kolejne, rzadziej samodzielne poszukiwanie i zwalczanie obiektów oraz działania z zasadzek ogniowych.

Inne rodzaje lotnictwa wykonują zadania bojowe stosując różne/właściwe dla nich/ sposoby działań.

Warunki wykonywania zadań bojowych w operacjach armii, zarówno przez samoloty jak i śmigłowce, dyktują potrzebę do wydzielania znacznych sił lotnictwa do działań o charakterze zabezpieczającym. Należy dążyć, aby działania o charakterze zabezpieczającym nie pochłaniały więcej niż 30% wysiłku lotnictwa.

O wykorzystaniu wysiłku lotnictwa /WLF i WLA/ w operacjach armii decyduje dowódca armii. Dowódca WLA proponuje dowódcy armii wykorzystanie lotnictwa oraz dowodzi /w ustalonym zakresie/ siłami lotnictwa /WLF i WLA/ wykonującymi zadania na korzyść wojsk armii.

Dowodzenie lotnictwem /WLF i WLA/ wykonującym zadania w operacjach armii zapewnia rozwinięty system dowodzenia WLA.

System dowodzenia WLA składa się z dwóch elementów:

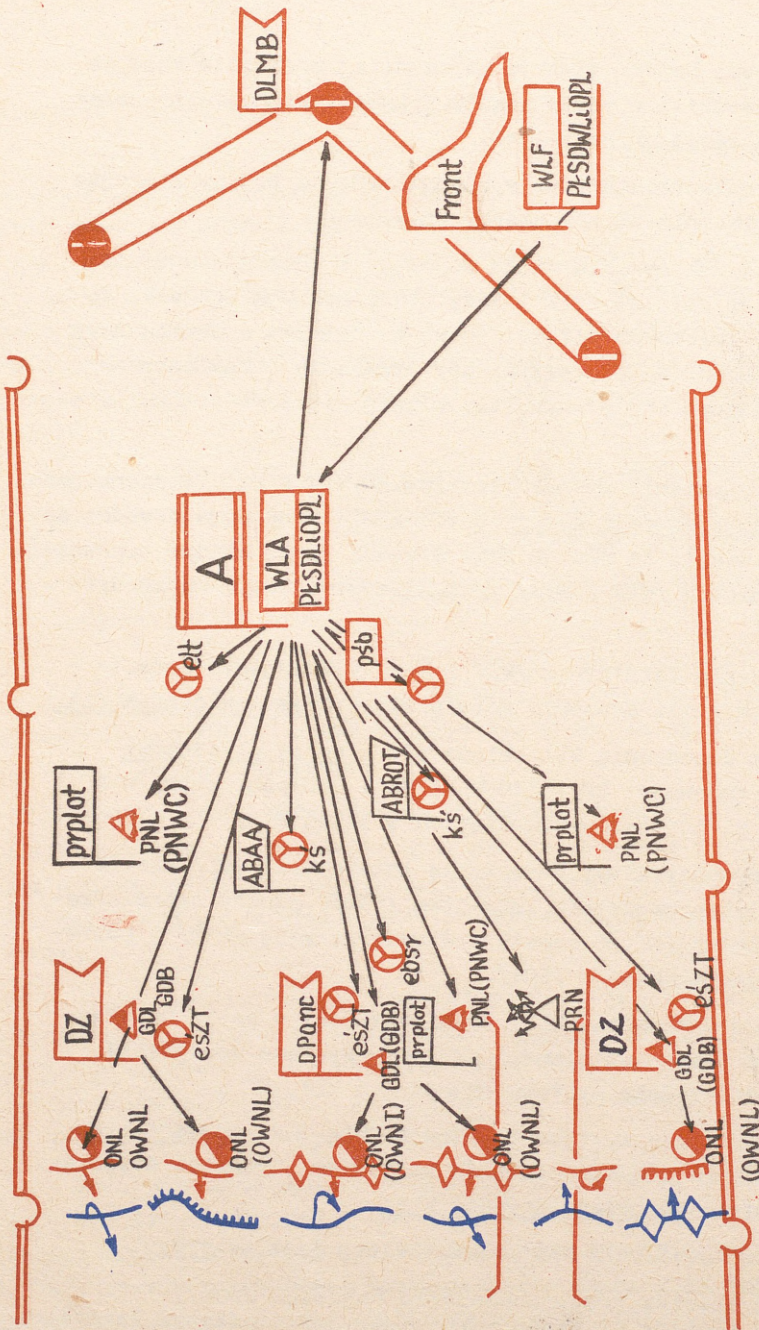
- pierwszy obejmuje: SD i ZSD WLA; SD i ZSD pśb; ebsr, elł i innych pododdziałów wchodzących w skład WLA;
- drugi obejmuje: grupy dowodzenia lotnictwem /GDL/¹ wraz z oficerami naprowadzania lotnictwa /ONL/²; punkty naprowadzania lotnictwa /PNL/³; punkty radionawigacyjne /PRN/ i postęrnki radiotechniczne /PRT/.

System dowodzenia WLA, rozwijany jest w pasie działań wojsk armii i stanowi element składowy systemu dowodzenia armii i jednocześnie systemu dowodzenia WLF.

Organizatorem systemu dowodzenia WLA jest dowódca armii, a za rozwinięcie i funkcjonowanie stanowisk i punktów dowodzenia lotnictwem odpowiada dowódca WLA.

System dowodzenia WLA przedstawiony jest na rys.5.

- 1 - Nazywane również grupy dowodzenia bojowego /GDB/.
- 2 - Nazywane również oficerem wzrokowego naprowadzania lotnictwa /OWNL/.
- 3 - Nazywane również punktem naprowadzania i wskazywania celów /PNWC/.



Rys.5. System dowodzenia wojsk lotniczych armii

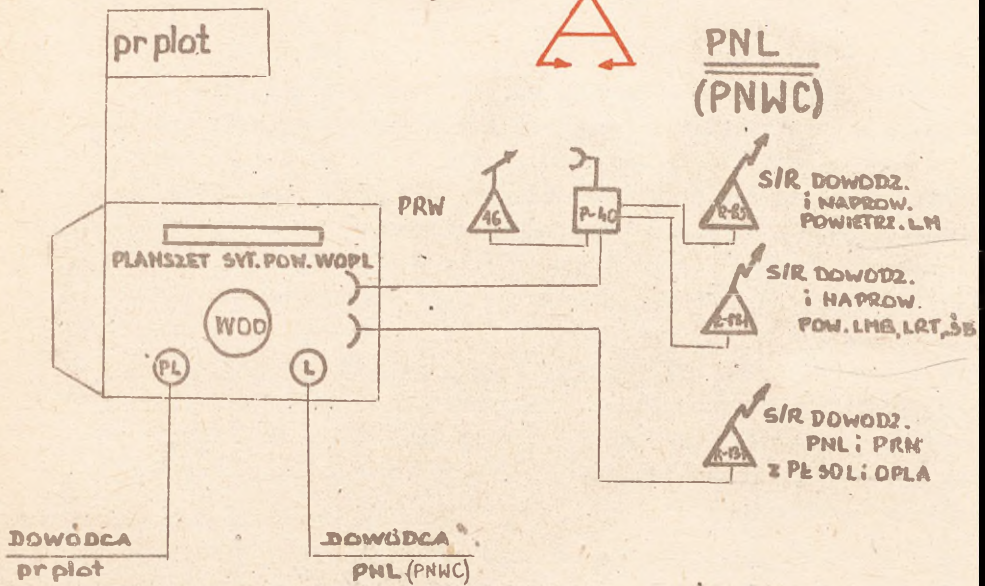
SD /ZSD/ WLA przeznaczone jest do dowodzenia lotnictwem w pasie armii, realizacji jego współdziałania z wojskami armii oraz zapewnienia bezpieczeństwa latania samolotom i śmigłowcom w strefach ognia naziemnych środków OPL. SD /ZSD/ WLA składa się z następujących elementów: zespołu dowodzenia lotnictwem; grupy planowania działań lotnictwa; zespołu ruchu lotniczego; węzła łączności i grupy zabezpieczenia. SD jest dwupołożeniowe /SD i ZSD/ i rozwijane jest przy SD /ZSD/ armii, wspólnie z SD WOPL armii, tworząc tzw. połączone SD lotnictwa i OPL armii /PLSD L i OPL armii/. Przeznaczenie, struktura organizacyjna i rozmieszczenie elementów składowych /lotniczych i WOPL/ PŁSD lotnictwa i OPL armii przedstawione i omówione są w kolejnym rozdziale tego materiału.

SD i ZSD pułku śmigłowców bojowych /pśb/, eskadry bezpilotowych samolotów rozpoznawczych /ebsr/ i innych pododdziałów wchodzących w skład WLA przeznaczone są do dowodzenia podległymi pododdziałami podczas przygotowania i prowadzenia działań bojowych. Rozwijane są przy lotniskach /ładowiskach/ bazowania pśb i pozostałych pododdziałów.

Punkty naprowadzania lotnictwa /PNL/ - przeznaczone są do naprowadzania samolotów i śmigłowców na cele powietrzne i częściowo naziemne, realizacji współdziałania lotnictwa /głównie myśliwskiego/ z oddziałami rakiet przeciwlotniczych oraz zapewnienia bezpieczeństwa samolotom i śmigłowcom w strefach ognia tych rakiet.

PNL wyposażone są w stacje radiolokacyjne oraz radiostacje UKF i KF z aparaturą utajniającą. Rozmieszczane są przy SD pułków /brygad/ rakiet przeciwlotniczych. Skład bojowy, wyposażenie, i rozmieszczenie PNL przedstawiono na rys.6.

Grupy dowodzenia lotnictwem /GDL/ przeznaczone są do realizacji współdziałania lotnictwa z wojskami dywizji zmechanizowanych i pancernych, dowodzenia lotnictwem działającym bezpośrednio na korzyść tych dywizji i zapewnienia bezpieczeństwa lotnictwu działającemu w strefie ognia dywizyjnych środków OPL. GDL rozmieszcza się przy SD DZ lub DPanc. Aktualny tradycyjny już skład bojowy, wyposażenie i rozmieszczenie GDL przedstawiono na rys.7.



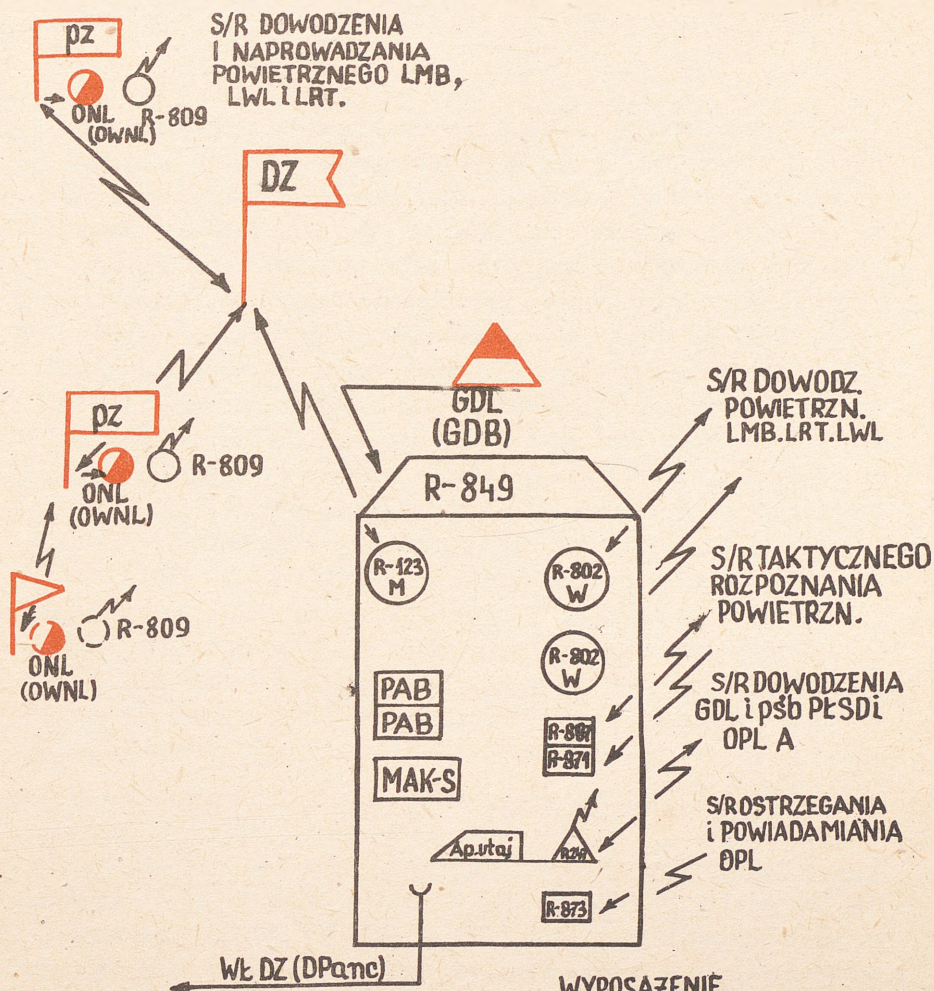
SKŁAD BOJOWY

DOWÓDCA PNL	1	
NAWIG. NAPR.	2	
OBŚLUGA RLS i RST	26	
OFICERÓW	2	29
CHOR. PODÓFIC.	8	
SZEREGOWCÓW	19	

WYPOSAŻENIE

STACJA R/LOK. P-40	1
RADIOWYSOK. PRW-16	1
RST KF R-137	1
RST UKF, R-831M /R-855/	2

Rys. 6. Skład bojowy, wyposażenie i rozmieszczenie punktu naprowadzania lotnictwem /PNL/
/Punktu naprowadzania i wskazywania celów - PNWC/



SKŁAD BOJOWY

DOWÓDCA GDL	1	
OFICER DOWODZ.	1	
OFICER NAPR. LOT	2	
ZALOGA RST	5	
OFICERÓW	4	9
PODOFICERÓW	1	
SZEREGOWYCH	4	

WYPOSAŻENIE

RADIOSTACJA R-849	1
RST UKF R-802 W	1
RST UKF R-832 W	1
RST KF R-847	1
AP. UTAJNIAJĄCA	1
ODB. UKF R-870	1
ODB. dm FR-871	1
ODB. KF R-873	1
RST KF R-123M	1

ys.7. Skład bojowy, wyposażenie i rozmieszczenie grupy dowodzenia lotnictwem /GDL/ /Grupy dowodzenia bojowego - GDB/

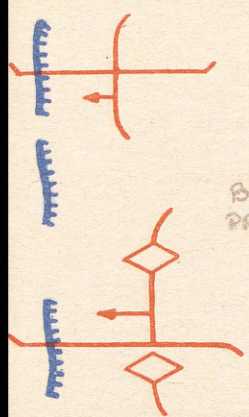
W najbliższym czasie GDL wraz z przedstawicielami OPL dywizji utworzą podsystem OPL i lotnictwa polowego zautomatyzowanego systemu dowodzenia DZ /DPapc/ PASUW-ZT. W podsystemie OPL i lotnictwa na SD dywizji znajdują się wozy dowódczo-sztabowe /WDSz/: szefa OPL /WDSz MP-22M/, dowódcy GDL /WDSz MP-23M/ oraz zespołu opracowania danych OPL i lotnictwa /WDSz MP-25M/. W każdym z wozów, zbudowanych na podwoziu MTBLU, znajduje się elektroniczny kompleks obliczeniowy /EKO/ oraz pokładowe środki automatyzacji i łączności. Przy ich wykorzystaniu jest możliwe 2-5 ciokrotne skrócenie cyklu obiegu informacji o działaniach lotnictwa w pasie dywizji w stosunku do niezautomatyzowanego /tradycyjnego/ sposobu dowodzenia. Osiąga się to między innymi w wyniku przekazywania sformalizowanych informacji o działaniach lotnictwa w pasie dywizji

w systemie transmisji danych jednocześnie do wielu lub wybranych /zainteresowanych/ odbiorców np. do WDSz MP-21M dowódcy dywizji, WDSz-MP-24M szefa artylerii dywizji i WDSz MP-22M szefa OPL dywizji/ oraz wyświetlania na monitorach lub wykreślania na mapach przekazywanej sformalizowanej informacji operacyjno-taktycznej.

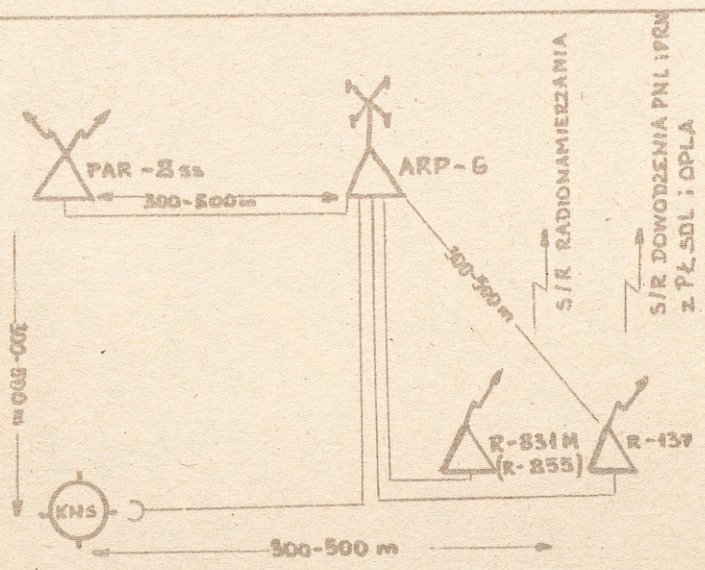
Każda GDL posiada w swoim składzie 1-2 oficerów naprowadzania lotnictwa /ONL/. Oficerowie ci rozmieszczani są w ugrupowaniu pierwszorzutowych pułków /batalionów/ i wykorzystywani do naprowadzania samolotów i śmigłowców na obiekty naziemne znajdujące się w pobliżu rubieży styczności wojsk. Ponadto mają oni kontrolować przekazywanie przez własne lotnictwo i wojska lądowe sygnałów wzajemnego rozpoznania oraz informować dowódców batalionów i pułków o przelotach własnych samolotów i śmigłowców. Oficerowie naprowadzania lotnictwa powinni dysponować środkami transportu /transporterami opancerzonymi/ wyposażonymi w środki łączności z samolotami i śmigłowcami oraz z dowódcą grupy dowodzenia lotnictwem /GDL/.

Punkt radionawigacyjny /PRN/ - przeznaczony do zabezpieczenia nawigowania samolotów i śmigłowców oraz oznaczania osi korytarza przelotów w pasie działań bojowych armii. PRN wyposażony jest w radionamierniki, radiolatarnie oraz radiostacje UKF i KF z urządzeniami utajnającymi.

Skład bojowy, wyposażenie i rozmieszczenie punktu radionawigacyjnego - przedstawiono na rvs.8.



BRAMA PRZEJAZDOWA



SKŁAD BOJOWY

ZALOGA ARP-6 (ARP-9)	5
— " — PAR-855 (ARR-7)	5
— " — KNS	2
ZALOGA RSTUKF i KF	10
PODOFC	4
SZEREGOWYCH	18
	22

WYPOSAŻENIE

RADIONAMIERNIK ARP-6 (ARP-9)	1
RADIODIATARNIA PAR-855 (ARR-7)	1
RST UKF R-831M (R-855)	1
RST KF - R-137	1
AP. WTAJNIAJĄCA	1
LATARNIA KODOWO-NEONOWA	1

Rys.8. Skład bojowy, wyposażenie i rozmieszczenie punktu radionawigacyjnego /PRN/

Posterunek radiotechniczny /PRT/WLA - rozmieszczony w odległości 5-10 km od rejonu rozwinięcia połączonego stanowiska dowodzenia lotnictwa i OPL armii wykorzystuje się do kontroli ruchu lotniczego w rejonie odpowiedzialności WLA.

W skład posterunku radiotechnicznego WLA wchodzi stacje radiolokacyjne obserwacji okrężnej i określania wysokości oraz niezbędne środki łączności.

Przedstawiony system dowodzenia WLA zapewnia równoczesną realizację dowodzenia lotnictwem, współdziałania z wojskami lądowymi oraz umożliwia bezpieczeństwo latania samolotom i śmigłowcom w strefach ognia naziemnych środków OPL.

Obieg informacji w systemie dowodzenia lotnictwem /WLF i WLA/ przedstawiony jest na rys.9.

Z rysunku wynika, z których punktów i stanowisk dowodzenia można wzywać lotnictwo na pole walki, a z których można stawiać zadania wykonawcom. Na uwagę zasługuje wymiana informacji między grupami samolotów /śmigłowców/ i punktami dowodzenia podczas wykonywania zadania bojowego.

Z rysunku wynika również, że samoloty /śmigłowce/ na pole walki może wzywać oficer naprowadzania lotnictwa /ONL/. Wezwanie jego musi potwierdzić dowódca GDL i przesłać do dowódcy WLA. Niekiedy dowódca GDL może mieć pełnomocnictwo do bezpośredniego wzywania na pole walki śmigłowców. Samoloty i śmigłowce może wzywać na pole walki dowódca WLA, ale tylko wówczas jeśli przygotowane są one /dyżurują/ do wykonywania zadań na wezwanie z pola walki. W innym wypadku dowódca WLA musi składać zapotrzebowanie do dowódcy WLF.

Jak widać proces obiegu informacji jest prosty ale trwa stosunkowo długo, co należy uwzględniać w warunkach nie posiadania zautomatyzowanych urządzeń do przekazywania informacji.

Na podkreślenie zasługuje również ustalenie, że wojskami lotniczymi armii i wydzielonymi siłami wojsk lotniczych frontu działającymi na korzyść armii dowodzi dowódca armii poprzez swego zastępcę ds. lotnictwa - dowódcę WLA.

W procesie wypracowania decyzji o użyciu lotnictwa w operacji armii dowódca wojsk lotniczych armii przygotowuje i melduje dowódcy armii propozycje wykorzystania wojsk lotniczych armii i wydzielonego wysiłku lotnictwa WLF. Propozycje te powinny uwzględniać ograniczenia i wskazówki dowódcy WLF oraz działania lotnictwa w pasie armii według planu frontu. Dowódca WLA na polecenie dowódcy armii lub w jego imieniu dowodzi z PŁSD L i OPL armii podległymi pododdziałami i oddziałami wojsk lotniczych armii oraz precyzuje zadania dla określonych sił WLF, wzywa wydzielone pododdziały /oddziały/ na pole walki oraz koordynuje ich działania poprzez podległe punkty dowodzenia. Jest on jednocześnie organizatorem przygotowania do działań, zabezpieczenia bojowego, techniczno-specjalnego i tyłowego wojsk lotniczych armii.

Zaopatrzenie wojsk lotniczych armii w środki materiałowe realizowane jest zgodnie z obowiązującymi ustaleniami - dwutorowo. Ogólnowojskowe środki materiałowe - takie jak żywność, amunicja do broni strzeleckiej, MPS itp. dostarczane są dla jednostek WLA przez tyły ogólnowojskowe armii i dywizji. Zaopatrzenie w lotnicze środki techniczne i materiałowe - jak amunicja lotnicza, paliwo lotnicze, silniki lotnicze oraz części zapasowe do silników, samolotów i śmigłowców realizowane jest przez tyły lotnicze /brygady materiałowego zabezpieczenia wojsk lotniczych frontu/.

Z przydzielonego wysiłku WLF armia może korzystać w czasie trwania całej operacji armii. Względy obiektywne - np. konieczność działań WLF na korzyść innych armii, udział w operacjach powietrznych i inne przyczyny - mogą spowodować, że WLF mimo zapotrzebowań dowódcy armii nie będą wykonywały zadań na korzyść armii /według planu dowódcy armii/.

WLA przebazowują się do rejonu wyjściowego do operacji razem z wojskami lądowymi wchodzącymi w skład armii i muszą być tak ugrupowane w pasie armii, aby mogły wykonywać zadania na korzyść jej wojsk. W pierwszym dniu operacji pułk śmigłowców bojowych /WLA/ bazuje na 1-3 lądowiskach w rejonie SD armii /40-50 km od rubieży styczności bojowej wojsk/ oraz korzysta z 2-3 lądowisk wysuniętych /rozmieyszczonych/ około 10-

20 km od rubieży styczności bojowej wojsk i kilku lądowisk zasadzek ogniowych oddalonych około 2-6 km od linii frontu.

Eskadra bezpilotowych samolotów rozpoznawczych bazuje na 1-2 lądowiskach odległych 10-30 km od rubieży styczności bojowej wojsk.

Eskadry śmigłowców związków taktycznych bazują w pobliżu SD dywizji /DZ, DPanc/.

Podczas operacji armii siły WLA są systematycznie przebazowywane, a ich bazowanie powinno zawsze umożliwiać wykonywanie wszystkich zadań na korzyść wojsk armii.

Działania bojowe WLF i WLA w toku operacji armii/według planu dowódcy armii/ prowadzone są zgodnie z planem użycia lotnictwa w operacji /zaczepnej, obronnej/ armii, codziennie precyzowane i uszczegóławiane oraz odzwierciedlane w planach użycia lotnictwa opracowywanych na każdy dzień operacji^{1/}.

Przebieg operacji armii może zmusić do wprowadzenia różnych zmian lub opracowania nowego planu użycia lotnictwa na /określony okres /etap/ danej operacji armii.

Przedstawione zasady użycia lotnictwa w operacjach armii zostały niedawno ustalone są nadal doskonalone i precyzowane. Warunki prowadzenia operacji armii /zaczepnych i obronnych/, rozwój ilościowy i jakościowy lotnictwa i innych środków walki, a także środków dowodzenia i materiałowego zaopatrywania wojsk lotniczych armii mogą wpłynąć na kolejną modernizację tych zasad.

Zebrane i omówione zasady użycia lotnictwa w operacjach armii stanowią merytoryczną podstawę do rozpatrywania szczegółowego struktury organizacyjnej i pracy dowództwa wojsk lotniczych armii podczas przygotowania i prowadzenia operacji armii.

1/ Działania WLF i WLA w pierwszym dniu operacji są wyeksponowane w planie użycia lotnictwa w operacji zaczepnej lub obronnej armii.

2. DOWÓDZTWO WLA I JEGO PRACA PODCZAS PRZYGOTOWANIA I PROWADZENIA OPERACJI

2.1. Przeznaczenie i struktura organizacyjna dowództwa WLA oraz PLSD Lotnictwa i OPL armii

Dowództwo wojsk lotniczych armii jest elementem składowym dowództwa armii. Przeznaczone jest do dowodzenia lotnictwem /WLF i WLA/ działającym na korzyść armii /według decyzji dowódcy armii/, realizacji współdziałania lotnictwa z wojskami lądowymi oraz zapewnienia bezpieczeństwa latania własnemu lotnictwu w strefach ognia naziemnych środków OPL armii.

Wynikające z przeznaczenia zadania dowództwa WLA, w zakresie dowodzenia, współdziałania i zapewnienia bezpieczeństwa latania własnemu lotnictwu, realizuje skład osobowy dowództwa WLA i podległych punktów dowodzenia.

Struktura organizacyjna dowództwa WLA przedstawiona jest na rvs.10.

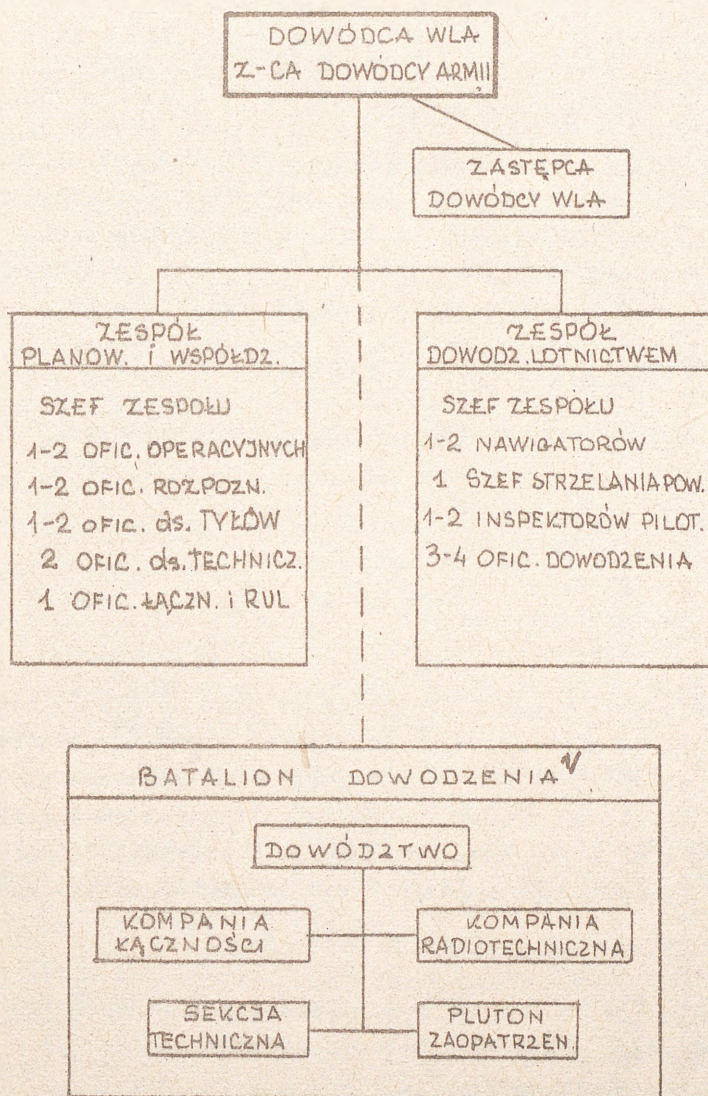
W skład dowództwa wojsk lotniczych armii^{1/} wchodzi:

- dowódca - zastępca dowódcy armii ds. lotnictwa;
- zastępca dowódcy WLA;
- zespół planowania i współdziałania lotnictwa;
- zespół dowodzenia lotnictwem;
- stanowisko dowodzenia WLA /batalion dowodzenia/.

W dowodzeniu i realizacji współdziałania i zapewnieniu bezpieczeństwa latania własnemu lotnictwu uczestniczą również podległe dowódcy WLA: punkty naprowadzania lotnictwa /PNL/, grupy dowodzenia lotnictwem /GDL/, oficerowie naprowadzania lotnictwa /ONL/, punkt radionawigacyjny /PRN/ oraz posterunek radiotechniczny /PRT/.

Dowódca wojsk lotniczych armii - zastępca dowódcy armii ds. lotnictwa, dowodzi wojskami lotniczymi armii, wydzielonym lotnictwem z wojsk lotniczych frontu działającym zgodnie z decyzją dowódcy armii oraz lotnictwem wykonującym zadania w pasie działania armii zgodnie z decyzją dowódcy wojsk lotniczych

1/ Skład bojowy dowództwa WLA przyjęty do celów ćwiczebnych.



1/ Batalion dowodzenia zabezpiecza pracę dowództwa WLA rozwijając SD, ZSD, PRT i niezbędne środki łączności.

Rys.10. Struktura organizacyjna dowództwa Wojsk Lotniczych Armii

frontu. Jest organizatorem działań wojsk lotniczych armii i odpowiada za ich przygotowanie do działań oraz zabezpieczenie bojowe, techniczno-specjalne i tyłowe.

Zastępca dowódcy wojsk lotniczych armii w okresie pokoju jest organizatorem szkolenia lotniczego WLA i odpowiada za jego realizację i wyniki. Podczas działań bojowych powinien być przygotowany do przejęcia dowodzenia wojskami lotniczymi armii i lotnictwem działającym na korzyść armii. W czasie prowadzenia operacji z zasady przebywa na zapasowym stanowisku dowodzenia WLA /ZPŁSD L i OPL armii/.

Zespół planowania i współdziałania lotnictwa w składzie:

- szef zespołu;
- 1-2 oficerów operacyjnych;
- 1-2 oficerów rozpoznawczych;
- 2 oficerów ds.tyłów;
- 2 oficerów ds.technicznych;
- 1 oficer łączności i RUL.

spełnia funkcję sztabu WLA i przeznaczony jest do planowania i organizowania działań bojowych lotnictwa, organizowania zabezpieczenia materiałowego i technicznego oraz opracowania dokumentacji związanej z dowodzeniem, współdziałaniem i zabezpieczeniem działań lotnictwa. Szef zespołu planowania spełnia równocześnie funkcję nietatowego szefa sztabu dowództwa WLA.

Zespół dowodzenia lotnictwem w składzie:

- szef zespołu;
- 1-2 nawigatorów;
- 1 szef strzelania powietrznego;
- 1-2 inspektorów pilotażu;
- 3-4 oficerów dowodzenia

przeznaczony jest do dowodzenia /kierowania/ lotnictwem/WLF i WLA/ wykonującym zadania na korzyść armii, realizacji współdziałania lotnictwa z wojskami lądowymi oraz zapewnienia bezpieczeństwa latania własnym samolotom i śmigłowcom w strefach ognia naziemnych środków OPL armii.

Stanowisko dowodzenia WLA - SD WLA¹/batalion dowodzenia/
w składzie: dowództwo; kompania łączności; kompania radiotechniczna; pluton techniczny i pluton zaopatrzenia, przeznaczone jest do rozwinięcia i przygotowania miejsc pracy oraz urządzeń i środków dla dowództwa WLA umożliwiających realizację dowodzenia, współdziałania i zapewnienie bezpieczeństwa latania własnemu lotnictwu. Ilość sił i środków stanowiska dowodzenia WLA ma zapewnić jego dwupołożeniowe funkcjonowanie /SD i ZSD/.

SD WLA jest miejscem pracy /dowodzenia/ dowództwa WLA /zespołu planowania i zespołu dowodzenia/. Około 20% składu osobowego dowództwa WLA, najczęściej na czele z zastępcą dowódcy WLA stale przebywa na ZSD WLA.

Dowódca WLA wraz z 1-2 oficerami zespołu planowania lub zespołu dowodzenia okresowo może przebywać w centrum dowodzenia SD armii, względnie na WSD armii.

SD WLA i ZSD WLA rozwijane jest wspólnie z SD WOPL armii i ZSD WOPL armii tworząc Połączone SD lotnictwa i wojsk OPL armii /PŁSD L i CPL A/ i ZPŁSD L i OPL armii.

Połączenie tych dwóch stanowisk dowodzenia /SD WLA i SD WOPL/ ma ułatwić realizację współdziałania lotnictwa z WOPL armii oraz stworzyć dogodne warunki do zapewnienia bezpieczeństwa latania własnym samolotom i śmigłowcom w strefach ognia naziemnych środków OPL armii.

PŁSD L i OPL A /ZPŁSD L i OPL A/ stanowi część składową SD /ZSD/ armii i rozmieszczane jest w rejonie jego rozwinięcia /1-1,5 km od centrum dowodzenia bojowego SD armii/.

PŁSD L i OPL A przeznaczone jest do zapewnienia uzgodnionego dowodzenia lotnictwem /WLF i WLA/ działającym w pasie i na korzyść armii, realizacji współdziałania między lotnictwem i wojskami lądowymi oraz zapewnienia bezpieczeństwa latania własnym samolotom i śmigłowcom w strefach ognia naziemnych środków OPL armii.

1/-----
Dotychczasowe centrum dowodzenia bojowego WLF /CDB WLF/.

W skład PŁSD L i OPL Armii wchodzi:

- grupa dowodzenia bojowego;
- węzeł łączności;
- połączona grupa zabezpieczenia.

Rozmieszczenie elementów składowych PŁSD L i OPLA przedstawione jest na rys.11.

Grupa dowodzenia bojowego stanowi zasadniczą część PŁSD i OPL armii. Przeznaczona jest do zapewnienia dowódcy WL i dowódcy WOPL armii dowodzenia podległymi siłami i siłami działającymi na korzyść armii, a także realizacji współdziałania i zabezpieczenia bezpieczeństwa latania własnym samolotom i śmigłowcom podczas przygotowania i prowadzenia operacji armii.

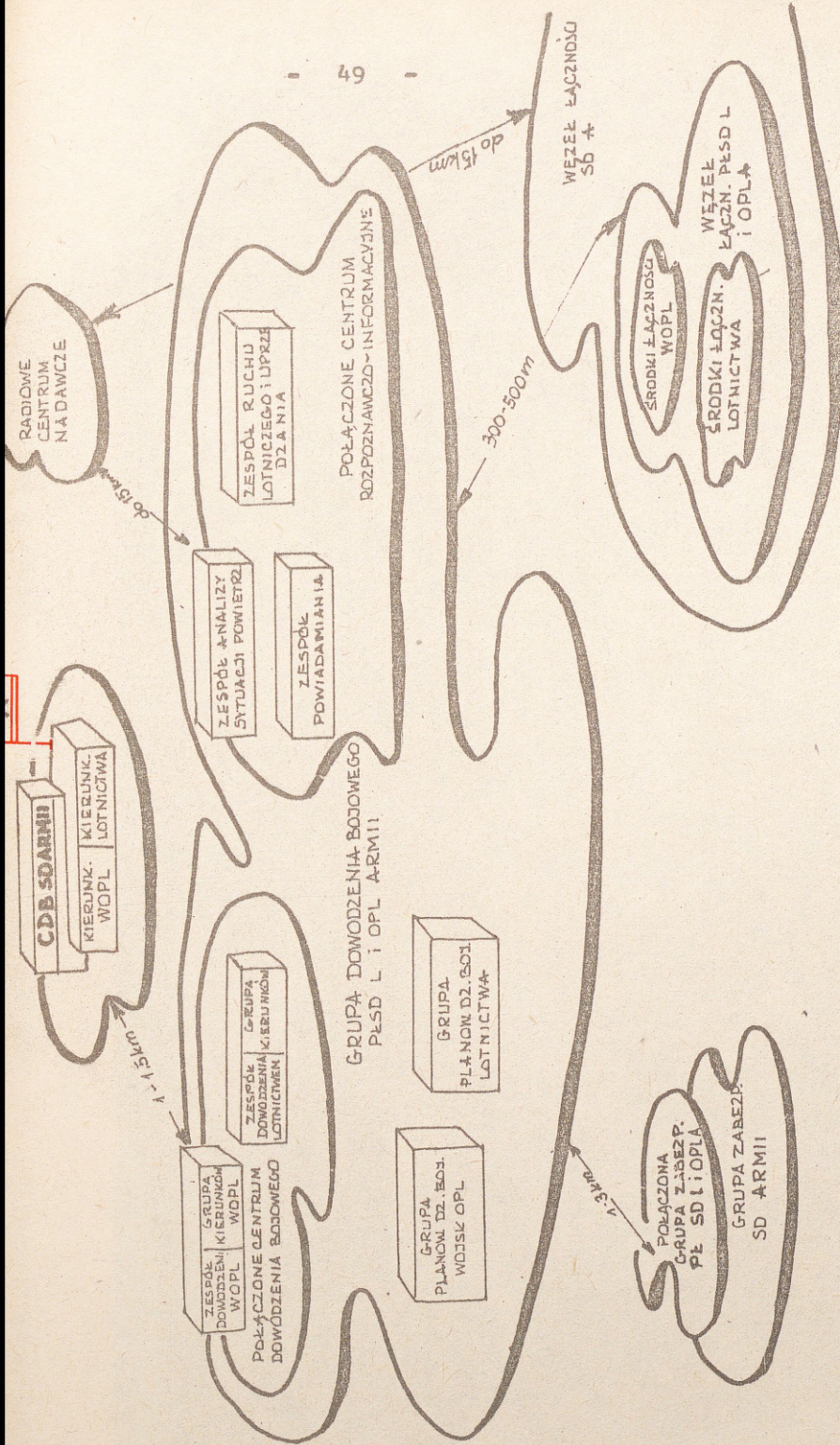
W skład grupy dowodzenia bojowego wchodzi:

- Połączone centrum dowodzenia bojowego przeznaczone do zapewnienia dowodzenia /kierowania/ dowódcom WL i WOPL armii podległymi siłami, przede wszystkim podczas prowadzenia działań bojowych. Składa się z grup dowodzenia i grup kierunków WL i WOPL armii, które rozmieszcza się w wozach dowodzenia typu R-250. Rozmieszczenie i wyposażenie połączonego centrum dowodzenia przedstawione jest na rys.12.

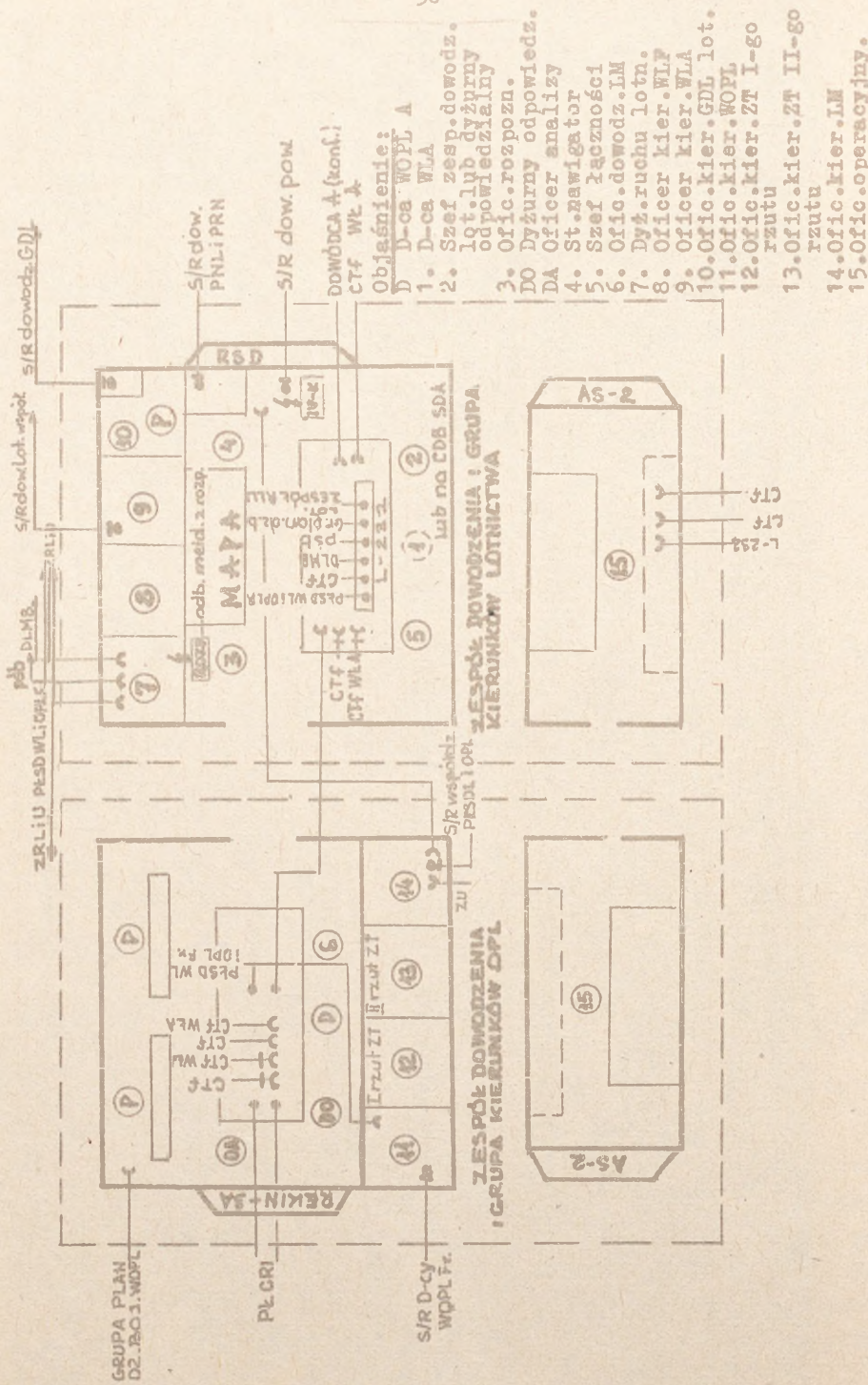
- Połączone centrum rozpoznawczo-informacyjne przeznaczone jest do zbierania, analizy i przekazywania informacji o bieżącej /działalności środków napadu powietrznego nieprzyjaciela i pralotach /działalności/ własnego lotnictwa oraz kontroli warunków lotów. W skład jego wchodzi: zespół analizy; zespół powiadamiania; zespół uprzedzania i ruchu lotniczego, które rozmieszcza się w wozach typu AS-2 i RPD-Rekin.

Rozmieszczenie i wyposażenie połączonego centrum rozpoznawczo-informacyjnego przedstawione jest na rys.13.

Grupy planowania działań bojowych WL i WOPL armii przeznaczone są do planowania i organizowania działań bojowych lotnictwa i WOPL działających na korzyść wojsk armii. Praca tych grup jest ściśle powiązana z pracą pionu operacyjnego SD armii. Grupy te rozmieszczone są obok siebie w wozach typu AS i namiotach. Rozmieszczenie i wyposażenie grup planowania działań bojowych WL i WOPL armii przedstawione jest na rys.14.



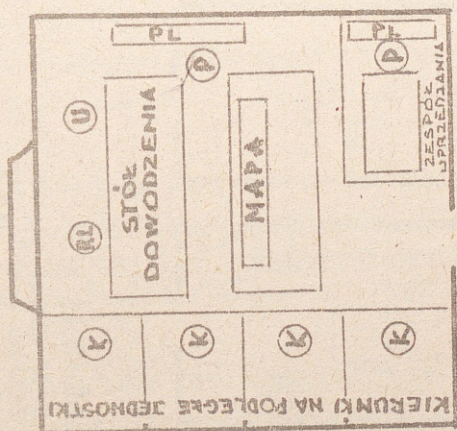
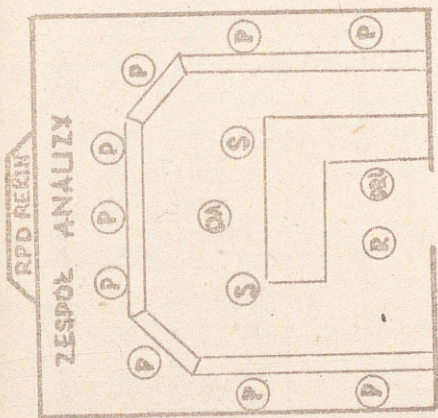
Rys.11. Rozmieszczenie elementów połączonego stanowiska dowodzenia WL i WOPL armii



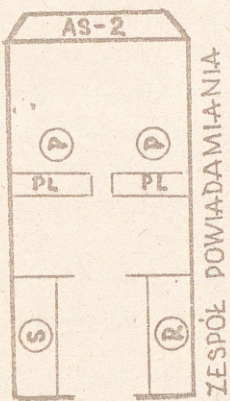
Rys.12. Rozmieszczenie i wyposażenie połączonego centrum dowodzenia bojowego WL i WOPL armii

LEGENDA:

- R OFIC. ROZPOZNAWCZY
- OA SZEF ZESPOŁU / OFIC. ANALIZY
- N NAWIGATOR
- DRL DYZURNY RUCHU LOTNICZEGO
- CH CHORAŻY KIERUNKU
- P PLANUSZCISTA, S SPIKER
- R RADIOTELEGRAFISTA
- PL PLANSZET
- U SZEF ZESPOŁU UPRZEDZANIA
- RL SZEF ZESPOŁU RUCHU LOTN.
- K OFICER KIERUNKU

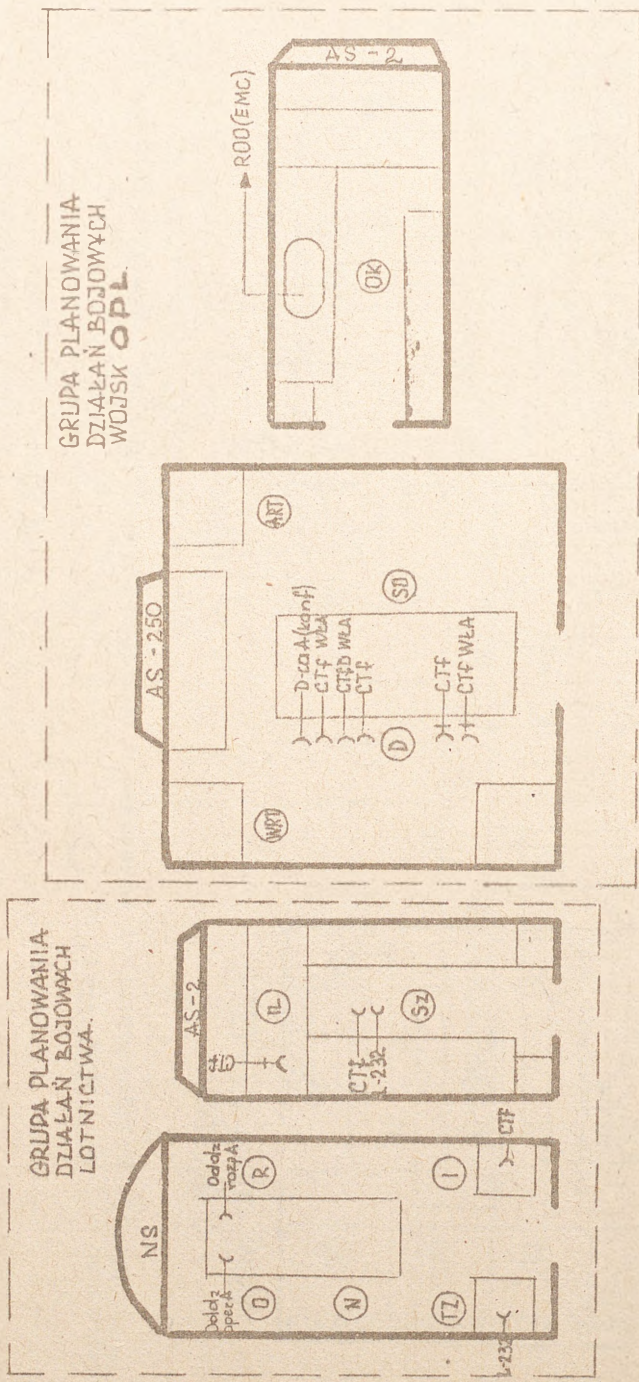


ZESPÓŁ RUCHU LOTNICZEGO
I UPRZEDZANIA



ZESPÓŁ POWIADAMIANIA

Rys.13. Rozmieszczenie i wyposażenie połączonego centrum rozpoznawczo-informacyjnego WL i WOPL armii



Objaśnienie

- Sz Szef grupy planowania WLA
- O Oficer operacyjny
- R Oficer rozpoznawczy
- TZ Starszy oficer MTZ
- I Starszy ofic. ds inż.-lot.
- TL St. inspektor ds lotnictwa

Objaśnienie:

- D Dowódca /Z-ca/
- SO Szef grupy planowania WOPL
- WRT Szef wydziału wojsk raketowych
- ART Szef wydziału art. plot
- OK Obsługa końcówki abon.

Rys. 14. Rozmieszczenie i wyposażenie grup planowania działań bojowych WL i WOPL armii

Węzeł łączności PŁSD L i OPL armii zapewnia w sposób kompleksowy łączność z określonymi abonentami oraz obieg informacji zarówno elementom lotniczym jak i WOPL połączonego D. Tworzony jest z połączonych sił i środków łączności wojsk OPL i wojsk lotniczych armii. Węzeł łączności PŁSD L i OPL armii rozmieszczony jest 300-500 m od grupy dowodzenia bojowego PŁSD L i OPL armii i funkcjonalnie jest powiązany z węzłem łączności SD armii. Radiowe centrum odbiorcze i stacje telegraficzne rozmieszcza się w odległości 300-500 m od połączonego centrum dowodzenia bojowego.

Połączona grupa zabezpieczenia przeznaczona jest do zabezpieczenia tyłowego składu osobowego oraz ochrony PŁSD L i OPL armii. Tworzona jest z sił i środków WL i WOPL armii. Stanowi ona element składowy grupy zabezpieczenia SD armii. W skład tej grupy mogą również wchodzić pododdziały transportowe i techniczne WLA.

Wszystkie elementy PŁSD L i OPL armii rozmieszcza się w sposób rozróżniony w rejonie SD armii w odległości 1-1,5 km od centrum dowodzenia bojowego SD armii.

Przemieszczenie PŁSD L i OPL armii odbywa się wraz z przemieszczeniem SD armii. W operacji zaczepnej z zasady raz na dobę. W operacji obronnej armii w miarę potrzeb.

Obsługę techniczną poszczególnych elementów PŁSD L i OPL armii stanowi skład osobowy SD WLA /batalionu dowodzenia/ oraz SD WOPL armii.

Natomiast dowódca WLA wraz z zespołem dowodzenia obsadza część lotniczą połączonego centrum dowodzenia, a zespół planowania grupę planowania działań bojowych lotnictwa. Dowództwo WOPL armii obsadza te same elementy części OPL PŁSD L i OPL armii.

Poza obsadą części lotniczej PŁSD L i OPL armii dowództwo WLA utrzymuje ciągle oficera kierunkowego w centrum dowodzenia bojowego SD armii. Oficer ten wyznaczony jest z zespołu planowania, a do jego głównych obowiązków należy utrzymywanie ścisłego kontaktu /wymiana informacji/ między dowództwem WLA a dowództwem /sztabem/ armii.

Z zasady jednocześnie z PŁSD L i OPL armii rozwijane jest zapasowe PŁSD L i OPL armii w rejonie rozmieszczenia ZSD armii. ZPŁSD L i OPL armii składa się z tych samych elementów co PŁSD L i OPL armii.

Po przybyciu na ZPŁSD L i OPL armii dowódcy WLA i dowódcy WOPL armii wraz z oficerami zespołu dowodzenia i planowania przejmują one funkcje PŁSD L i OPL armii, a dotychczasowe PŁSD L i OPL armii funkcje ZPŁSD L i OPL armii.

Szczegółowe informacje dotyczące organizowania i funkcjonowania PŁSD L i OPL armii przedstawione są w "Instrukcji organizacji i funkcjonowania PŁSD L i OPL armii" DWL i DW OPL, Warszawa - Poznań 1984.

Struktura organizacyjna dowództwa WLA, jego skład bojowy oraz rozmieszczenie i wyposażenie SD WLA /PŁSD L i OPL armii/ dają podstawę do jego efektywnej pracy podczas przygotowania i prowadzenia operacji armii.

2.2. Praca dowództwa WLA podczas przygotowania operacji armii

Praca dowództwa WLA podczas przygotowania operacji armii /zaczepnej i obronnej/ jest ściśle powiązana i wręcz uzależniona od pracy dowództwa armii.

Podczas przygotowania do operacji armii dowództwo WLA jest zobowiązane do ścisłej współpracy z dowództwem wojsk rakietowych i artylerii oraz dowództwem wojsk OPL armii.

Dowództwo armii najczęściej stosuje metodę /model/ równoległego przygotowania operacji /zaczepnej lub obronnej/. Rzadko metodę kolejnego przygotowania operacji.

Dowództwo WLA - element składowy dowództwa armii - zawsze stosuje taką samą metodę przygotowania jak dowództwo armii, a zatem najczęściej metodę równoległego przygotowania do działań lotnictwa, natomiast sporadycznie metodę kolejnego przygotowania do działań.

Coraz częściej i nie bez podstaw, twierdzi się, że przygotowanie do działań bojowych WLA jest elementem składowym przygotowania operacji armii.

Modele przygotowania do działań WLA przedstawione są na rys.15.

Przygotowanie operacji armii, w tym również działań bojowych WLA, może rozpocząć się przed przegrupowaniem wojsk armii do rejonu wyjściowego lub już po przegrupowaniu. Rozpoczęcie przygotowania operacji przed przegrupowaniem wojsk armii do rejonu wyjściowego dyktuje potrzebę włączenia do treści przedsięwzięć przygotowania również zagadnień przegrupowania wojsk, w tym i przegrupowania WLA.

Obydwie metody przygotowania operacji armii przewidują ciągłe zbieranie informacji o sytuacji bojowej /naziemnej i powietrznej/ przed otrzymaniem zadań, co znacznie ułatwia rozpoczęcie przygotowania.

W tym czasie, w warunkach stosowania metody równoległego przygotowania operacji armii, dowództwo WLA może otrzymać informacje od dowództwa WLF /w formie ustnej, lub w formie zarządzenia wstępnego/ o sytuacji lotniczej, przyszłych działaniach, rejonie bazowania i inne. Informacje te mogą wskazać potrzebę i stanowić podstawę do wydania przez dowództwo WLA zarządzenia wstępnego do pułku śmigłowców bojowych i innych podległych pododdziałów.

Informacje te /zarządzenie wstępne/ pozwalają rozpocząć wstępne przygotowanie do działań bojowych w WLA. Zawierają one również terminy otrzymania konkretnych zadań bojowych, w formie dyrektywy lub wstępnego zarządzenia bojowego frontu.

W dyrektywie operacyjnej frontu, lub wstępnym zarządzeniu bojowym armia, wraz z zadaniami na operację /zaczepną, obronną/, otrzymuje wysięk lotnictwa na operację armii oraz zamiar użycia WLF w operacji frontu.

Z treścią dyrektywy lub wstępnego zarządzenia bojowego frontu, a szczególnie danymi dotyczącymi użycia lotnictwa zapoznawany jest dowódca WLA, a czasami również jego zastępca.

W tym czasie dowódca WLA może również otrzymać od dowódcy WLF wskazówki, w formie ustnej, lub na piśmie w formie wstępnego zarządzenia bojowego, dotyczące szczegółów użycia WLF na korzyść armii oraz warunków wykorzystania WLA.

Wskazówki dowódcy WLF /ustne, lub w formie wstępnego zarządzenia bojowego/ dla WLA mogą zawierać:

- zadania lotnictwa wykonywane według planu frontu w pasie armii w pierwszym i kolejnych dniach operacji, w tym również użycie bomb jądrowych i działań lotnictwa w ramach porażenia ogniowego;
- wstępne określenie przydziału wysiłku lotnictwa na pierwszy dzień operacji armii;
- ograniczenia czasowe i ilościowe wykorzystania przydzielonego wysiłku lotnictwa w pierwszym i kolejnych dniach operacji armii;
- wykonawców zadań na korzyść wojsk armii /dywizje, pułki lotnictwa/ oraz niezbędne dane o ich składzie, wyszkoleniu i bazowaniu;
- przyjęte na szczeblu frontu ustalenia dotyczące realizacji współdziałania lotnictwa z wojskami lądowymi, dowodzenia lotnictwem i zabezpieczenia jego działań, a także świadczeń armii na korzyść lotnictwa;
- inne ustalenia.

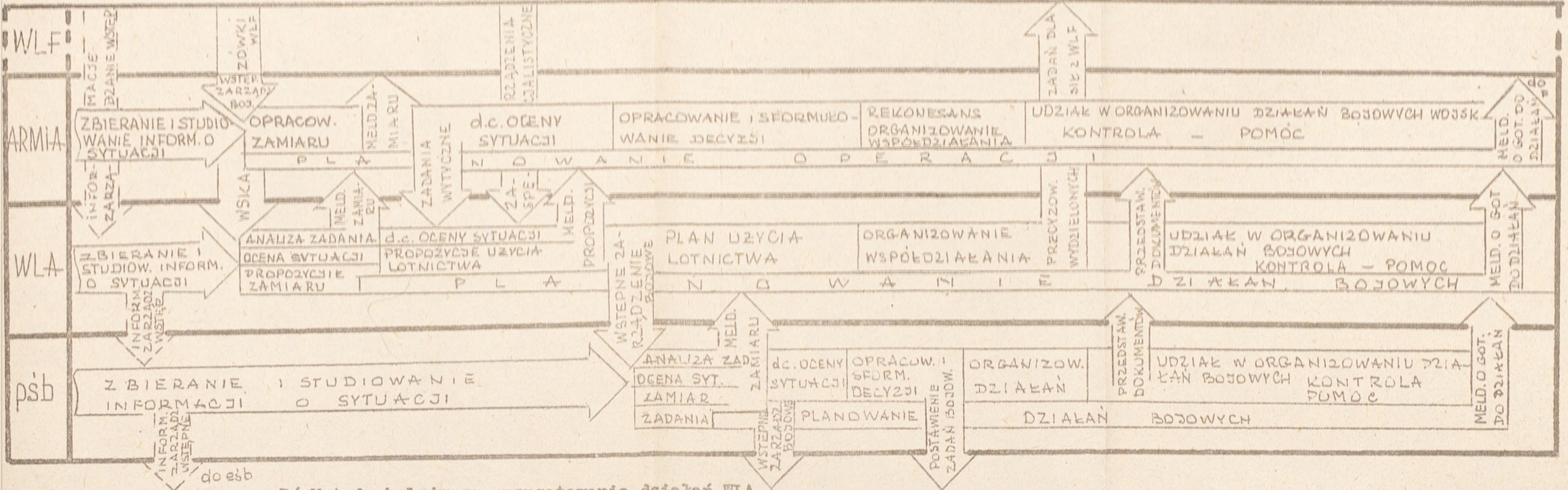
Wszystkie te informacje /zadania i wysiłek lotnictwa, zamiar użycia WLF i wskazówki dowódcy WLF/ stanowią wystarczającą podstawę do przeprowadzenia przez dowódcę WLA analizy zadania, oceny sytuacji i przygotowania propozycji zamiaru użycia lotnictwa w operacji armii. W czasie przygotowania propozycji zamiaru użycia lotnictwa dowódca WLA może korzystać z informacji /pomocy/ swego zastępcy i innych oficerów dowództwa WLA.

Dowódca WLA z zasady bierze udział w wypracowaniu zamiaru operacji przez dowódcę armii i wtedy przedstawia dowódcy armii propozycje zamiaru użycia lotnictwa w operacji armii.

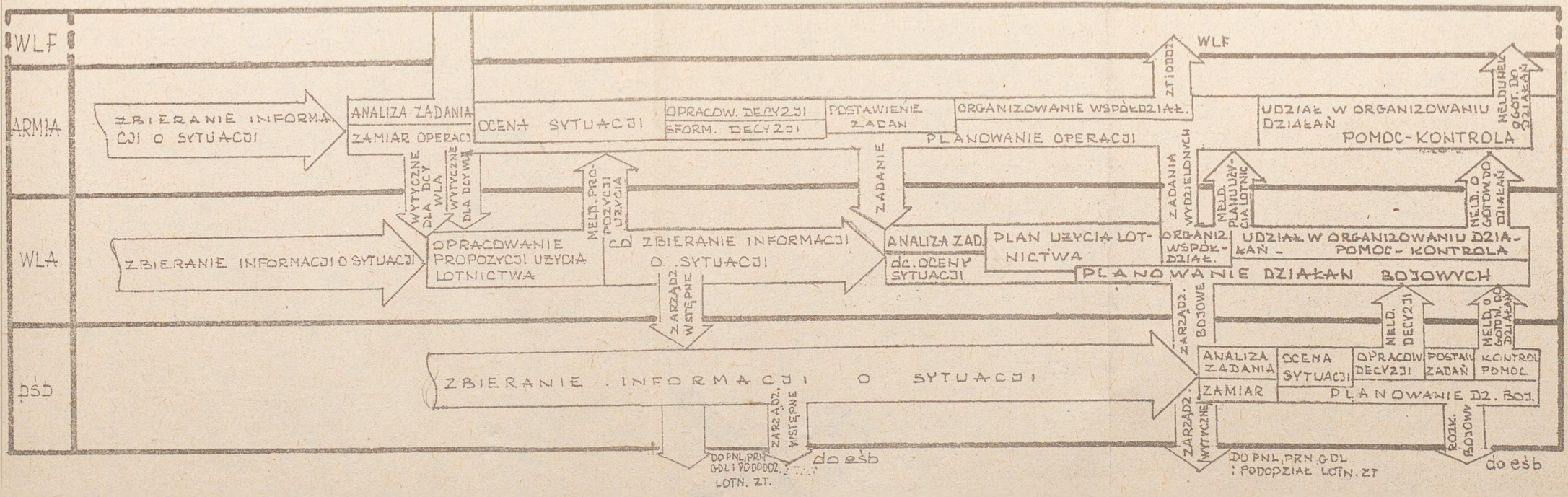
Propozycje zamiaru użycia lotnictwa operacji armii mogą zawierać:

- cel działań lotnictwa;

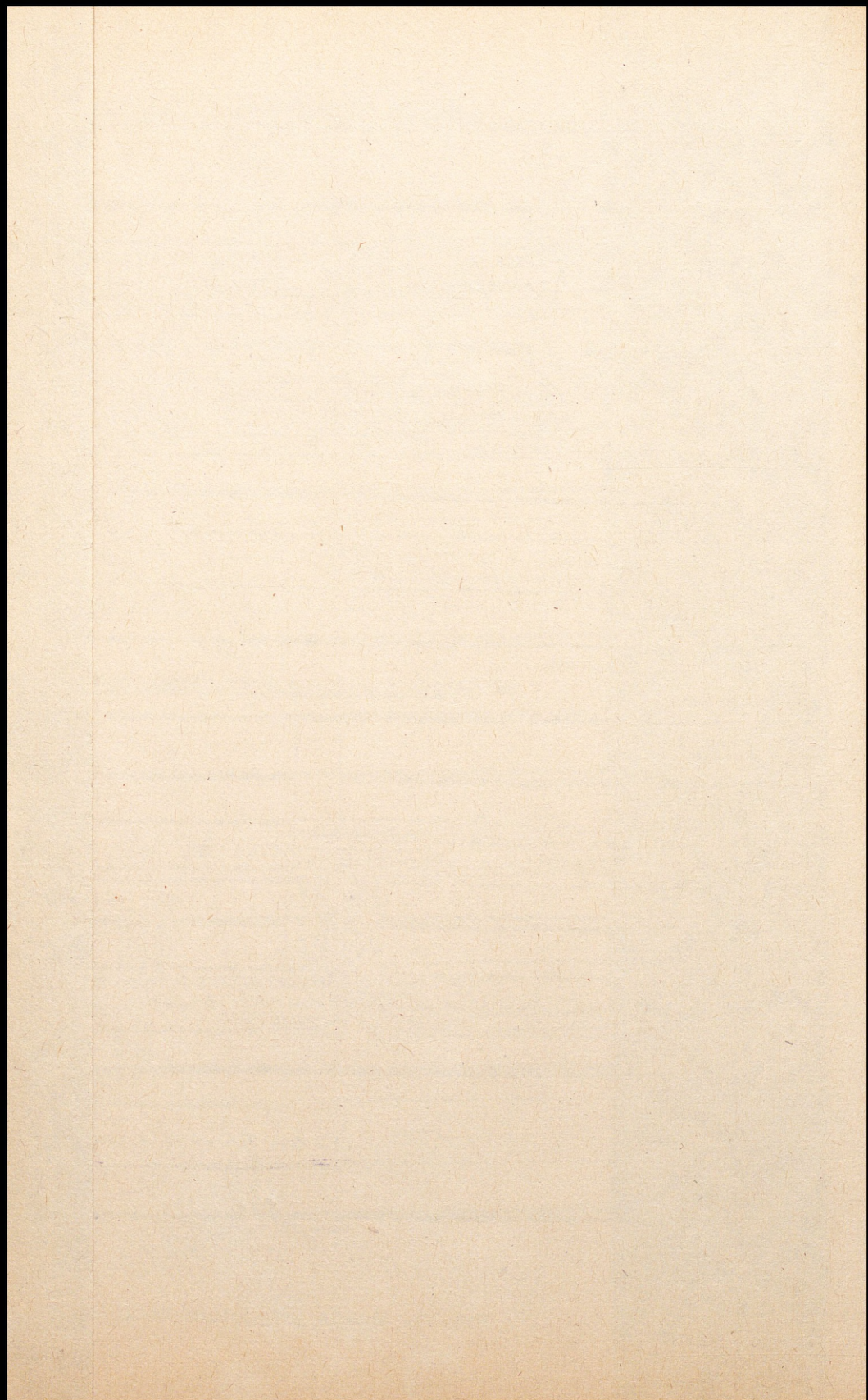
A/ Metoda równoległego przygotowania działań WLA



B/ Metoda kolejnego przygotowania działań WLA



Rys.15. Modele przygotowania do działań WLA



- główny wysiłek lotnictwa w poszczególnych okresach operacji i kierunkach działań;
- podział wysiłku lotnictwa według okresów operacji i zadań w pierwszym dniu;
- gotowość lotnictwa do działań na korzyść armii;
- ustalenia dotyczące współdziałania lotnictwa z wojskami lądowymi;
- koncepcje dowodzenia lotnictwem w pasie działań wojsk armii;
- zasady zabezpieczenia działań WLA.

Propozycje zamiaru użycia lotnictwa, skonfrontowane z zamiarem użycia innych rodzajów wojsk i zatwierdzone przez dowódcę armii stanowią element składowy zamiaru operacji /zaczepnej lub obronnej/ dowódcy armii.

Po zatwierdzeniu zamiaru operacji armii przez dowódcę frontu i ogłoszeniu jego treści zainteresowanym oficerom dowództwa armii /w tym i dowódcy WLA/ dowódca armii udziela wytycznych zastępcom, dowódcom i szefom rodzajów wojsk, oraz szefom oddziałów sztabu armii. Wytyczne te dotyczą planowania użycia poszczególnych rodzajów wojsk, a także terminów meldowania propozycji użycia rodzajów wojsk, zabezpieczenia, organizacji współdziałania, zatwierdzenia dokumentów bojowych oraz realizacji innych przedsięwzięć.

Dowódca WLA z zasady zawsze zobowiązany zostaje do zameldowania dowódcy, w ustalonym terminie, szczegółowych propozycji użycia lotnictwa w operacji armii /propozycji decyzji o użyciu lotnictwa w operacji armii/. Podstawę ich opracowania stanowią: zamiar operacji armii /a przede wszystkim jego część dotycząca lotnictwa/ oraz wskazówki dowódcy WLF o działaniach lotnictwa w pasie armii.

W czasie opracowania propozycji użycia lotnictwa w operacji armii dowódca WLA przeprowadza typową ocenę sytuacji /ocena nieprzyjaciela, wojsk własnych i warunków działań/. Podczas jej prowadzenia dowódca WLA z zasady korzysta z pomocy swego zastępcy oraz podległych oficerów zespołu planowania i zespołu dowodzenia.

Oficerowie ci na polecenie dowódcy /zgodnie z jego wytycznymi/ mogą w określonym czasie meldować:

- wnioski z oceny nieprzyjaciela, ze wskazaniem przewidywanych obiektów działań obrony przeciwlotniczej itp.;
- propozycje organizacji rozpoznania powietrznego na korzyść armii za pomocą etatowych sił WLA i WLF oraz nieetatowych załóg rozpoznawczych LMB i ŠB;
- wnioski z oceny możliwości sił WLF wydzielonych do działań w pasie armii oraz sił WLA;
- propozycje podziału wysiłku WLA oraz wydzielonego do dyspozycji dowódcy armii wysiłku lotnictwa WLF;
- oczekiwane rezultaty działań lotnictwa;
- propozycje realizacji współdziałania z wojskami armii, a szczególnie ze związkami taktycznymi pierwszego rzutu, wojskami raketowymi i artylerią oraz wojskami OPL;
- propozycje organizacji łączności i radiotechnicznego ubezpieczenia lotów;
- propozycje dowodzenia i zabezpieczenia działań;
- inne dane.

Podczas przygotowania materiałów /meldunków/ dla dowódcy WLA oficerowie zespołów planowania i dowodzenia ściśle współpracują z oficerami odpowiednich komórek sztabu armii. Wszelkie oceny i propozycje muszą być uzgadniane w oddziale rozpoznawczym i operacyjnym sztabu armii, dowództwie wojsk raketowych i artylerii armii, dowództwie wojsk OPL, szefostwie wojsk chemicznych i inżynierskich oraz w grupie planowania jądrowego i ogniowego porażenia. Przygotowane i uzgodnione dane i oceny oficerowie, w ustalonym terminie meldują dowódcy WLA podczas prowadzonej przez niego oceny sytuacji.

Oceniając nieprzyjaciela dowódca rozważa i ustala:

- skład, ugrupowanie i rodzaj działań wojsk lądowych, kierunki ich uderzeń, rubieże i kierunki przeciwwuderzeń;

skład, bazowanie i możliwości lotnictwa nieprzyjaciela, prawdopodobny zamiar jego działań na obiekty w pasie armii, kierunki nalotów i taktykę działań;

środki napadu jądrowego i systemy rozpoznawczo-uderzeniowe, ich stan, rozmieszczenie, możliwości bojowe i rubieże oddziaływania, obiekty uderzeń w pasie armii;

system OP i OPL nieprzyjaciela, a w nim stan, rozmieszczenie i możliwości bojowe środków OPL i OP nieprzyjaciela.

Wnioski z oceny nieprzyjaciela powinny wskazać: kierunki głównego wysiłku i obiekty działań lotnictwa w toku trwania operacji armii; przedsięwzięcia mające na celu zabezpieczenie działań WLA oraz osłonę i ochronę własnych lotnisk i lądowisk; określenie wzmożonego oddziaływania lotnictwa oraz rakietowych i artyleryjskich środków napadu nieprzyjaciela na wojska armii i wojska lotnicze armii.

Podczas oceny wojsk własnych dowódca WLA rozważa:

- ugrupowanie wojsk armii i ich aktualne działania, zadania i zamiar operacji armii, a szczególnie przewidywane ugrupowanie, główne kierunki uderzeń /główny wysiłek obrony/, terminy, kierunki i rubieże wprowadzania do bitwy kolejnych związków taktycznych /przeciwuderzeń/, rozmach operacji, potrzeby współdziałania z lotnictwem;

- stan i ugrupowanie WLF, zamiar ich użycia, w operacji frontu, główne zadania WLF wykonywane w pasie armii, możliwości WLF i oczekiwane rezultaty działań na obiekty w pasie armii;

- wojska lotnicze armii /własna jednostka i jej możliwości/, a w tym ich stan i bazowanie, poziom wykszolenia i doświadczenie bojowe, możliwości WLA /ogniowe, czasowe, przestrzenne, rozpoznawcze i transportowe/; zabezpieczenie techniczno-specjalne i tyłowe; stan i możliwości środków łączności i radiotechnicznego ubezpieczenia lotów; stan, rozmieszczenie, wykszolenie, doświadczenie bojowe oraz wyposażenie punktów dowodzenia podległych dowódcy WLA /PNL, GDL, ONL, PRN, PRT/.

Wnioski z oceny wojsk własnych powinny umożliwić: określenie głównego wysiłku lotnictwa w operacji /kierunki i okresy działań/; ustalanie zadań lotnictwa i podział wydzielonego wysiłku WLF i WLA na okresy operacji; określenie sposobów i kolejności wykonania zadań; ustalenie sposobów współdziałania, zabezpieczenia i dowodzenia lotnictwem w czasie trwania operacji armii /zaczepnej lub obronnej/.

Rozważając warunki działań dowódca WLA ocenia teren, czas, warunki atmosferyczne i sytuację skażeń promieniotwórczych. Ocena ta może wpłynąć na dokonany podział sił, czas, kolejność i sposób realizacji zadań przez lotnictwo, a także wybór tras, profilów lotów i innych elementów wykonawczych.

Końcowym efektem oceny sytuacji jest zestawienie propozycji użycia lotnictwa w operacji armii /propozycji decyzji o użyciu lotnictwa w operacji armii/.

Propozycje użycia lotnictwa w operacji armii /propozycje decyzji o użyciu lotnictwa w operacji armii/ powinny zawierać:

- zamiar użycia WLF na kierunku działań armii; wydzielony wysiłek WLF i WLA na okres operacji; wnioski wynikające z ukończenia, bazowania i wyszkolenia jednostek WLA i wydzielonych sił z WLF;
- możliwości lotnictwa /WLF i WLA/ wykonującego zadania w operacji armii w istniejących i przewidywanych warunkach;
- zadania WLF wykonywane w pasie działania armii według planu dowódcy frontu i oczekiwane rezultaty ich wykonania;
- propozycje użycia lotnictwa /WLF i WLA/ w operacji armii lub w określonym jej dniu, z wyraźnym wskazaniem głównego wysiłku lotnictwa, jego zadań i wydzielonych sił na ich wykonanie /z WLF i WLA/, sposobów wykonania zadań oraz oczekiwanych rezultatów działań;
- zabezpieczenie działań bojowych WLA /bojowe, techniczno-specjalne i tyłowe/;
- dowodzenie lotnictwem w strefie odpowiedzialności dowództwa WLA oraz współdziałanie lotnictwa z wojskami armii;
- postulaty i prośby dowódcy WLA.

Dowódca armii w swych wytycznych może określić jeszcze inne zagadnienia, które dowódca WLA powinien ująć w swych propozycjach użycia lotnictwa. Może również z góry z niektórych zrezygnować np. z oceny możliwości bojowych WLF i WLA w operacji armii i innych.

Opracowane propozycje użycia lotnictwa w operacji /zaczepnej, obronnej/ dowódca WLA, w ustalonym czasie i miejscu, melduje dowódcy armii. Podczas meldowania powinien korzystać z własnej mapy roboczej w skali 1:200000, a czasami również z dokumentów pomocniczych: schematów, przeźroczy itp.

Propozycje użycia lotnictwa w operacji armii dowódcy WLA podlegają zatwierdzeniu przez dowódcę armii.

Po ich zatwierdzeniu stanowią swego rodzaju decyzje dowódcy WLA o użyciu lotnictwa w operacji armii i są podstawą do wydania wstępnego zarządzenia bojowego do podległych oddziałów i pododdziałów /pśb, elż, ebsr i innych/ oraz szczegółowego planowania działań bojowych lotnictwa w operacji armii, lub poszczególnym jej dniu.

Z zasady dowództwo WLA opracowuje i wydaje wstępne zarządzenie bojowe oddzielnie dla każdego z podległych oddziałów i pododdziałów.

Wstępne zarządzenie bojowe dla pśb może zawierać:

- krótkie informacje o działaniach nieprzyjaciela;
- krótkie informacje o działaniach wojsk własnych;
- zadania bojowe pśb - czas działań lub osiągnięcia określonego stopnia gotowości bojowej, cel działań lub wydzielone siły do wykonania zadania, obiekt działań, lądowiska bazowania, terminy gotowości bojowej, rodzaj przewidywanych zadań następnych i natężenie działań /treść tego punktu uzależniona jest od ilości ustalonych elementów decyzji do czasu wydania zarządzenia/;
- ustalone zagadnienia współdziałania, zabezpieczenia działań i dowodzenia;
- czas, miejsce i sposób zameldowania zamiaru przez dowódcę pśb oraz przedstawienia dokumentów planistycznych do zatwierdzenia.

Układ wstępnych zarządzeń bojowych dla innych pododdziałów jest podobny. Natomiast ich treść dotyczy tylko zadań wykonywanych przez te pododdziały.

Wstępne zarządzenia bojowe umożliwiają wcześniejsze rozpoczęcie przygotowania do działań bojowych w podległych dowódcy WIA oddziałach i pododdziałach.

Planowanie działań bojowych lotnictwa /wstępne/ w dowództwie WIA rozpoczyna się w czasie oceny sytuacji - opracowania propozycji użycia lotnictwa w operacji armii, a czasami /fragmentarycznie/ jeszcze wcześniej.

Planowanie działań bojowych lotnictwa /WLF i WIA/ w operacji armii polega na ustaleniu sił, sposobów i terminów wykonania poszczególnych zadań bojowych postawionych lotnictwu przez dowódcę armii, zgodnie z ogłoszonym zamiarem i zatwierdzonymi propozycjami dowódcy WIA dotyczącymi ich wykonania.

Sposoby i terminy wykonania zadań przez lotnictwo /w zasadzie wszystkich/ muszą być zsynchronizowane z działaniami WLF w pasie armii prowadzonymi według planu dowódcy frontu i uzgodnione z oddziałem operacyjnym i rozpoznawczym armii oraz według potrzeb /specjalności/ z innymi dowództwami i szefostwami rodzajów wojsk armii. Najważniejsze działania lotnictwa -- działania ogniowe - uzgodnione i planowane są przez grupę planowania jądrowego i ogniowego porażenia armii, w skład której wchodzi również okresowo dowódca WIA lub jego zastępca /szef zespołu planowania/. Grupa ta opracowuje plany porażenia ogniowego i jądrowego, a dowództwo WIA otrzymuje wyciągi z tych planów i sporządza tabele obrazujące udział lotnictwa w ogniowym porażeniu nieprzyjaciela, w najważniejszych zadaniach operacji zaczepnej lub obronnej armii^{1/}.

Działalność rozpoznawcza lotnictwa /WLF, WIA/ uzgadniana jest z oddziałem rozpoznawczym i stanowi element składowy planu rozpoznania armii.

Ustalone siły, sposoby i terminy wykonania poszczególnych zadań natychmiast przekazywane są do zainteresowanych wykonawców - dywizji i pułków WLF oraz pśb, ebsr i innych, sukcesywnie

T/ -----
Patrz przykładowe rozwiązania przedstawione na rys.2 i 4.

uzupełniając treść wcześniej przesłanych im zadań bojowych we wstępnym zarządzeniu bojowym.

W trakcie planowania działań bojowych lotnictwa dowódca może kontynuować ocenę sytuacji /uzupełniającą/, korzystając z informacji i propozycji oficerów zespołów planowania i dowodzenia, oraz ostatecznie decydować o sposobach wykonania poszczególnych zadań bojowych, zabezpieczeniu ich wykonania, dowodzenia i innych zagadnieniach.

Podczas planowania działań bojowych dowódca WLA może również brać udział w organizacji współdziałania dowódcy armii. Ustalenia w czasie organizacji współdziałania w armii muszą być uwzględnione w planowaniu działań lotnictwa operacji armii.

Rezultaty planowania działań bojowych lotnictwa /WLP i WLA/ w operacji armii opracowuje zespół planowania dowództwa WLA w formie planu użycia lotnictwa w operacji armii /zaczepnej lub obronnej/. Plan taki opracowywany na mapie 1 : 200 000 i uzupełniany tabelaryczno-opisową legendą powinien zawierać:

a/ w części graficznej na mapie:

- dane o nieprzyjacielu: rubież styczności; ugrupowanie wojsk lądowych na całą głębokość operacji armijnej, ze szczególnym uwzględnieniem potencjalnych obiektów działań lotnictwa; bazowanie lotnictwa nieprzyjaciela i możliwą rubież jego oddziaływania, strefy dyżerowania lotnictwa myśliwskiego nieprzyjaciela i możliwe rubieże przechwytywania naszych samolotów; rozmieszczenie naziemnych środków OPL i OP, strefy wykrywania i ognia; siły morskie /na kierunku nadmorskim/;
- dane o wojskach własnych: ugrupowanie armii, linie rozgraniczenia, punkty dowodzenia armii i dywizji; główny kierunek uderzenia /wysiłek obrony/ armii oraz rubieże wejścia do bitwy głównego zgrupowania i kolejnych związków taktycznych /przeciwuderzeń/; rozmach operacji armii; planowane rejony wysadzenia desantów taktycznych; ugrupowanie środków OPL armii; bazowanie lotnictwa i możliwe głębokości jego działań;

- elementy decyzji: strefa odpowiedzialności WLA i sektory odpowiedzialności PNL; rozmieszczenie i manewr SD /ZSD/ WLA, GDL, PNL, PRN; bazowanie i manewr lądowiskowy WLA; siły i czas działań na obiekty nieprzyjaciela; strefy dyżurowania i rubieże wprowadzenia LM do walki; rubieże przejęcia dowodzenia samolotami /śmigłowcami/ w powietrzu oraz naprowadzania na obiekty naziemne i powietrzne; korytarze przelotu; osie tras. Wzór graficznej części planu użycia lotnictwa w operacji zaczepnej armii przedstawiony jest na załączniku 2, a plan użycia lotnictwa w operacji obronnej armii na załączniku 3.

b/ W części opisowo-tabelarycznej stanowiącej legendę:

- wnioski z oceny nieprzyjaciela /uzgodnione z oficerami oddziału rozpoznawczego sztabu armii i WLF/: skład i charakter działań wojsk lądowych, przewidywane rubieże wprowadzenia do działań i kierunki uderzeń; skład i bazowanie lotnictwa, główne kierunki nalotów, przewidywana taktyka działań; stan i możliwości środków systemu OPL i OP; rejon szczególnie osłaniany przez środki OPL nieprzyjaciela; ilość i jakość rakietowych środków napadu jądrowego i systemów rozpoznawczo-uderzeniowych i inne /tekstualnie/;
- wojska własne: charakter działań i ugrupowanie armii, rozmach operacji armijnej; rubieże i kierunki wprowadzenia kolejnych związków taktycznych /przeciwuderzeń/; zamiar użycia WLF, główne zadania poszczególnych rodzajów lotnictwa WLF wykonywane według planu frontu w operacji, a następnie w pierwszym dniu operacji armii; wydzielone siły do zabezpieczenia wejścia wojsk armii do działań /tekstualnie/;
- zadania lotnictwa w operacji armii /z decyzji dowódcy armii/ oraz myśl przewodnia ich wykonania; wydzielony wysłłek lotnictwa i jego podział na operację z rozdziałem na zadania wykonywane w pierwszym dniu, do końca zadania bliższego i w okresie zadania dalszego w operacji zaczepnej oraz w zadaniach właściwych dla operacji obronnej armii /w tabeli - patrz rys. nr 1 i 3/; podział wysiłku wydzielonych związków taktycznych i oddziałów WLF

i. WLA na zadania w pierwszym dniu operacji armii oraz oczekiwane rezultaty tych działań /w tabeli/;

- współdziałanie lotnictwa z wojskami armii: przyjęte ustalenia dotyczące współdziałania lotnictwa z rodzajami wojsk i związkami taktycznymi podczas realizacji głównych zadań armii; sposoby i sygnały wzywania lotnictwa na pole walki, zapewnienie bezpieczeństwa lotnictwu i wojskom lądowym; warunki działań lotnictwa podczas wykorzystywania korytarzy przelotowych i bram wlotowo-wylotowych /tekstualnie/;
- dowodzenie: rozmieszczenie punktów dowodzenia WLA i ich przesunięcia w toku operacji; sygnały dowodzenia, kryptonimy punktów dowodzenia i czas ich pracy,

Załącznikami do legendy mogą być:

- tabele obrazujące aktualny skład bojowy WLA;
- tabela obrazująca udział lotnictwa w porażeniu ogniowym nieprzyjaciela /przedstawiona na rys.2 i 4/;
- plany zabezpieczenia działań WLA;
- inne dokumenty pomocnicze.

Plan użycia lotnictwa w operacji armii podpisuje dowódca WLA i jego zastępca, a zatwierdza dowódca armii.

Opracowany plan użycia lotnictwa w operacji armii podlega, w określonym terminie i miejscu, zatwierdzeniu przez dowódcę armii.

Opisany wyżej przebieg /model/ przygotowania do działań bojowych lotnictwa w operacji armii /od zamiaru dowódcy armii do opracowania planu użycia lotnictwa .../ metodą równoległą, obowiązuje zarówno podczas przygotowania całej operacji armii, jak i przygotowania do wykonania poszczególnych zadań operacji armii, które bardzo często pokrywają się z dniami trwania operacji. A zatem przygotowanie działań bojowych WLA w kolejnych dniach operacji obejmuje te same przedsięwzięcia ułożone w identyczny model. Jedynie treść poszczególnych przedsięwzięć może być nieco węższa.

Opracowywane są również oddzielne plany użycia lotnictwa na każdy dzień operacji armii /zaczepnej, obronnej/. Nie znaczy to, że nie należy wykonywać dodatkowych planów użycia lotnictwa na okres kontrprzygotowania lub wykonywania przeciwuderzenia w operacji obronnej armii.

W zasadzie w każdym dniu operacji dowództwo WLA opracowuje i wydaje zarządzenie bojowe, oddzielne dla każdego z podległych oddziałów i pododdziałów lotnictwa.

Podstawę jego opracowania stanowi plan użycia lotnictwa w operacji armii oraz plany użycia lotnictwa w poszczególnych dniach operacji armii.

Zarządzenie bojowe WLA może obejmować:

- dane o nieprzyjacielu /charakter działań, rubież styczności, działania lotnictwa, charakterystykę systemu OPL/;
- niezbędne wiadomości o działaniach wojsk armii oraz wojsk lotniczych frontu;
- zadanie bojowe oddziału - pododdziału dla którego opracowuje się zarządzenie i sposób jego wykonania;
- czas gotowości do działań;
- zabezpieczenie wykonania zadania;
- dowodzenie;
- terminy, sposób i miejsce przedstawienia meldunków o wykonaniu zadań bojowych.

Zarządzenie bojowe z zasady konkretyzuje zadania /dane/ ujęte uprzednio we wstępnym zarządzeniu bojowym oraz informacje przekazywane do oddziałów i pododdziałów w czasie planowania działań bojowych lotnictwa, w operacji armii.

Zarządzenie bojowe zawiera zadania bojowe dla oddziału, pododdziału na dzień działań, a niekiedy nawet tylko na jeden lot.

Dywizje i pułki WLF wydzielone do działań na korzyść armii otrzymują od dowódcy WLA informację precyzującą zadania postawione im przez dowódcę WLF.

Informacje te, powinny zawierać:

- cel działań /obezwładnić, zniszczyć, zdeorganizować, wykryć, przewieźć itp./;
- obiekt /rejon/ działań, jego współrzędne lub rubież na której może się znajdować;
- czas /przedział czasu/ wykonania zadania;
- siły wyznaczone do wykonania danego zadania;
- wskazówki dotyczące dowodzenia, wskazywania obiektów i współdziałania z wojskami lądowymi;
- inne ustalenia lub informacje wynikające z oceny nieprzyjaciela i przewidywanego rozwoju sytuacji itp.

Informacje do dywizji i pułków WLF zazwyczaj przekazywane są przez techniczne środki łączności w dwóch częściach. Część pierwsza - po wydaniu przez dowództwo WLA wstępnego zarządzenia bojowego, a część drugą w trakcie planowania działań lotnictwa.

Po postawieniu zadań/wydaniu zarządzenia bojowego/ oddziałom i pododdziałom WLA i sprecyzowaniu zadań wydzielonym siłom z WLF, dowódca WLA powinien przesłać potrzebne informacje i wskazówki podległym punktom dowodzenia, przekazując im:

- dowódcom grup dowodzenia lotnictwem /GDL/: informacje o warunkach działań lotnictwa, działaniach lotnictwa na kierunku działań dywizji według planów przełożonych, planowanym wysiłku lotnictwa bezpośrednio na korzyść dywizji, wydzielonym wysiłku śmigłowców bojowych do dyspozycji dowódcy dywizji, sygnałach wzajemnej identyfikacji i współdziałania, a także zmianach w położeniu i działaniach wojsk lądowych, lotnictwa i środków OPL;
- dowódcom punktów naprowadzania lotnictwa /PNL/: wskazówki do naprowadzania lotnictwa na obiekty powietrzne i w rejony naziemnych obiektów działań, wskazówki ostrzegania lotnictwa o niebezpiecznych zjawiskach pogody, atakowaniu przez lotnictwo nieprzyjaciela i udzielaniu pomocy w przypadku utraty orientacji, wskazówki do przemieszczenia i osiągnięcia gotowości bojowej we współpracy z prplot itp.;

- dowódcy punktu radionawigacyjnego /PRN/: wskazówki dotyczące warunków pracy bojowej i udzielania pomocy załogom samolotów /śmigłowców/, dane radiowe i terminy ich zmian, wskazówki do rozwinięcia, przemieszczenia i osiągnięcia gotowości bojowej, informacje o korytarzach przelotu lotnictwa itp.;
- dowódcy posterunku radiotechnicznego /PRT/: wskazówki dotyczące rozwinięcia i pracy bojowej posterunku, dane radiowe i terminy ich zmian, informacje o planowanych przelotach własnych samolotów i śmigłowców.itp.

Informacje te i wskazówki dowódca WLA przekazuje punktom dowodzenia za pomocą technicznych środków dowodzenia.

Po postawieniu zadań część oficerów dowództwa i sztabu WLA może być zaangażowana do organizowania **przygotowania do działań bojowych** w podległych oddziałach i pododdziałach WLA, a pozostała część będzie kontynuować współpracę z przedstawicielami poszczególnych komórek sztabu armii przy opracowywaniu dokumentów armii /decyzji dowódcy armii, planu operacji armii, planu rozpoznania, planów użycia wojsk raketowych i artylerii, wojsk OPL itp./.

W ustalonym czasie dowódca WLA zatwierdza decyzję dowódcy pułku śmigłowców bojowych, dowódcy eskadry bezpilotowych samolotów rozpoznawczych i dowódcy eskadry lotnictwa łącznikowego armii, a następnie odbiera meldunek o osiągnięciu gotowości do działań przez siły WLA i wydzielone siły z WLF.

Przedstawiona wyżej metoda równoległego przygotowania do działań lotnictwa w operacji armii uznawana jako metoda zasadnicza, stosowana jest również w toku trwania operacji, do przygotowania działań bojowych lotnictwa w kolejnych dniach operacji armii.

W wyjątkowych sytuacjach, najczęściej w okresie pokoju, kiedy dowództwo armii, w tym dowództwo WLA, będzie dysponowało wyjątkowo długim czasem na przygotowanie operacji, można zastosować /częściowo lub w pełnym zakresie/ metodę kolejnego przygotowania operacji oraz kolejnego przygotowania działań bojowych lotnictwa w operacji armii /zaczepnej lub obronnej/. Model kolejnego przygotowania do działań WLA przedstawiony jest na rvs.15.

W metodzie tej treść poszczególnych przedsięwzięć jest w zasadzie taka sama jak w metodzie równoległego przygotowania do działań bojowych WIA. Natomiast przedsięwzięcia te realizowane są w całości, kolejno - po zakończeniu pierwszego drugie, itd. wojska lotnicze armii otrzymują zadania bojowe dopiero po wypracowaniu pełnej decyzji o prowadzeniu operacji w dowództwie armii. Dowódcą WIA natomiast stawia zadania bojowe podległym oddziałom i pododdziałom lotnictwa dopiero po opracowaniu i zatwierdzeniu planu użycia lotnictwa w operacji armii.

Metoda ta z góry zakłada znacznie dłuższy czas trwania przygotowania operacji armii i przygotowania działań lotnictwa w tej operacji niż metoda przygotowania równoległego.

Proces kolejnego przygotowania operacji armii i przygotowania działań lotnictwa w tej operacji jest stosunkowo prosty i umożliwia dokładną realizację każdego jego przedsięwzięcia. Ze względu jednak na swoją długotrwałość z zasady ogranicza czas przygotowania do działań bezpośrednich wykonawców.

Metoda kolejnego przygotowania operacji armii i przygotowania do działań lotnictwa w tej operacji praktycznie stosowana jest coraz rzadziej.

Przygotowanie lotnictwa do działań bojowych kończy się z chwilą osiągnięcia gotowości bojowej do wykonywania zadań bojowych przez wojska lotnicze armii oraz związki taktyczne i oddziały wojsk lotniczych frontu, wyznaczone do działań na korzyść danej armii.

Efekty pracy dowództwa WIA podczas przygotowania operacji armii widoczne są i potwierdzają się w praktyce dopiero podczas prowadzenia działań bojowych.

2.3. Praca dowództwa WIA podczas prowadzenia operacji armii

Również w czasie prowadzenia operacji armii /zaczepnej i obronnej/ praca dowództwa WIA jest ściśle związana z pracą dowództwa armii, a także dowództwa wojsk raketowych i artylerii oraz dowództwa wojsk OPL armii.

Praca dowództwa WLA podczas prowadzenia operacji armii obejmuje: kierowanie oddziałami i pododdziałami lotnictwa /WLA i WLF/, przede wszystkim w czasie wykonywania przez nie zadań bojowych na korzyść armii; realizację współdziałania lotnictwa z wojskami lądowymi oraz zapewnienie bezpieczeństwa latania własnym samolotom i śmigłowcom w strefach ognia naziemnych środków OPL armii.

W operacji zaczepnej armii działania bojowe lotnictwa prowadzone są zgodnie z planem /okresami/ ogniowego porażenia nieprzyjaciela i rozpoczynają się jeszcze przed wprowadzeniem wojsk armii do bitwy.

W pierwszych dwóch okresach porażenia ogniowego tj. w czasie ogniowego zabezpieczenia podejścia wojsk z głębi i ogniowego przygotowania ataku lotnictwo działa z zasady według planu frontu. Lotnictwo myśliwskie współdziałając z wojskami OPL osłania wojska armii w rejonie wyjściowym i podczas przegrupowania do rubieży wprowadzenia do bitwy stosując /sposób/ dyżurowanie w powietrzu i na lotniskach, zgodnie z decyzją dowódcy WOPL frontu, Lotnictwo rozpoznawcze prowadzi rozpoznanie obiektów nieprzyjaciela planowanych do zwalczania w tym i w kolejnych okresach porażenia ogniowego, a także obiektów, których ocena pozwoli na określenie przewidywanego rozwoju sytuacji. Lotnictwo myśliwsko-bombowe niszczy i obezwładnia te obiekty nieprzyjaciela, które aktualnie zagrażają wojskom armii, lub których zniszczenie zdeorganizuje użycie środków ogniowych przez nieprzyjaciela. Są to przede wszystkim środki napadu powietrznego, naziemne elementy systemów rozpoznawczo-uderzeniowych, śmigłowce przeciwpancerne, stanowiska dowodzenia itp.

W ramach ogniowego zabezpieczenia podejścia wojsk armii z głębi i ogniowego przygotowania ataku lotnictwo myśliwsko-bombowe zwalcza najczęściej obiekty znajdujące się poza zasięgiem ognia artylerii, a śmigłowce bojowe /głównie frontowego pułku śmigłowców bojowych/ zwalczają środki opancerzone oraz środki OPL nieprzyjaciela w pobliżu rubieży styczności bojowej wojsk na kierunku działań sił głównych lotnictwa.

W tych dwóch okresach porażenia ogniowego nieprzyjaciela /zasady nie prowadzą działań bojowych: pułk śmigłowców bojowych i inne pododdziały WLA.

Działalność dowództwa WLA oraz punktów dowodzenia wchodzących w skład WLA, w omówionych wyżej okresach porażenia ogniowego ogranicza się do ułatwienia grupom lotnictwa WLF wyjścia w rejon obiektów działań; zapewnienia im bezpiecznego przelotu przez strefy ognia naziemnych środków OPL armii podczas lotu do obiektów uderzeń /działań/ i z powrotem; uprzedzenia o zbliżaniu się grup lotnictwa myśliwskiego nieprzyjaciela, a także o niebezpiecznych zjawiskach atmosferycznych.

Nawet ta ograniczona działalność zmusza zespół dowodzenia lotnictwem na PŁSD L i OPL armii do ciągłego śledzenia za sytuacją powietrzną i naziemną, przekazywania informacji i poleceń do GDL i PNL, wymiany informacji z zespołem dowodzenia WOPL i innej bieżącej działalności.

Grupa planowania działań bojowych lotnictwa, utrzymuje stały kontakt z oddziałem operacyjnym i rozpoznawczym sztabu armii oraz z grupą planowania jądrowego i ogniowego porażenia, śledzi za rozwojem sytuacji i ocenia ją, w wypadku potrzeby proponuje wprowadzenie bieżących korekt w planie użycia lotnictwa w operacji armii.

Zespoły lotnicze w Połączonym Centrum Rozpoznawczo-Informacyjnym informują zespoły WOPL o przelotach lotnictwa własnego.

Punkty naprowadzania lotnictwa /PNL/ i grupy dowodzenia lotnictwem /GDL/ wraz z oficerami naprowadzania lotnictwa /ONL/ w wypadku wyraźnych potrzeb wyprowadzają grupy lotnictwa WLF w rejon obiektów działań, uprzedzają o zbliżaniu się samolotów myśliwskich nieprzyjaciela oraz przekazują im inne informacje.

W tych dwóch pierwszych okresach porażenia ogniowego nieprzyjaciela mimo, że lotnictwo /samoloty i śmigłowce/ nie wykonuje zadań według decyzji /planu/ dowódcy armii, to jednak PŁSD L i OPL armii oraz podległe punkty dowodzenia, muszą normalnie funkcjonować.

W trzecim i czwartym okresie ogniowego porażenia nieprzyjaciela tj. w ogniowym wsparciu ataku i ogniowym wsparciu nacierających wojsk armii w głębi obrony nieprzyjaciela, działania lotnictwa mogą być prowadzone siłami WLF wydzielonymi do dyspozycji dowódcy armii, oraz siłami WLA. Mogą również prowadzić działania siły WLF według decyzji /planu/ dowódcy frontu. Obiektami działań lotnictwa w tych okresach są głównie odwody taktyczne i operacyjno-taktyczne podczas marszu, środki systemów rozpoznawczo-uderzeniowych, raketowe środki napadu jądrowego, elementy systemu dowodzenia wojskami oraz środki przeciwpancerne i pancerne na kierunku działań głównego zgrupowania armii.

Do zwalczania odwodów i innych obiektów rozmieszczonych w głębi ugrupowania nieprzyjaciela wykorzystywane będzie przede wszystkim lotnictwo myśliwsko-bombowe /z wysiłkiem wydzielonym armii/, a do niszczenia środków przeciwpancernych i pancernych śmigłowce bojowe.

Lotnictwo rozpoznawcze wykorzystywane jest głównie do rozpoznania i śledzenia odwodów nieprzyjaciela, raketowych środków napadu jądrowego, elementów systemów rozpoznawczo-uderzeniowych i stanowisk dowodzenia.

W czwartym okresie porażenia ogniowego armia może już wysadzać desanty taktyczne i w tym celu wykorzystywać wysiłki śmigłowców transportowych.

W trzecim i czwartym okresie ogniowego porażenia nieprzyjaciela dowództwo WLA zobowiązane jest przede wszystkim do zapewnienia działań lotnictwa /WLF i WLA/ według decyzji /planu/ dowódcy armii.

Dowódca WLA przedstawia dowódcy armii opracowany uprzednio plan użycia lotnictwa, uzyskuje aprobatę jego realizacji; na polecenie dowódcy armii wprowadza korekty do planu; przedstawia nowe propozycje użycia lotnictwa oraz realizuje nowe /doraźne/ decyzje dowódcy armii o użyciu lotnictwa w tych okresach ogniowego porażenia nieprzyjaciela.

Zatwierdzony plan i ewentualne nowe decyzje dowódcy armii o użyciu lotnictwa dowódca WLA wprowadza w życie - przekazuje je do wykonawców /związków taktycznych i oddziałów WLF i oddzia-

ków i pododdziałów WLA/, ustala terminy, kolejność i sposoby wykonania zadań, określa punkty naprowadzania, zabezpieczenie działań i inne dane.

Zespół dowodzenia lotnictwem na PŁSD L i OPL armii przekazuje decyzje, ustalenia i inne informacje wykonawcom, śledzi za wykonywaniem zadań bojowych przez lotnictwo na korzyść armii, zabezpiecza realizację współdziałania lotnictwa z wojskami lądowymi oraz kieruje pracą punktów naprowadzania, grup dowodzenia i punktu radionawigacyjnego.

Pozostałe lotnicze elementy PŁSD L i OPL armii funkcjonują podobnie jak w poprzednich okresach ogniowego porażenia nieprzyjaciela.

W toku prowadzenia operacji zaczepnej armii /w kolejnych dniach operacji/ działania lotnictwa będą podobne do działań wykonywanych podczas wejścia do bitwy zgrupowania uderzeniowego armii. Obiektami rozpoznania i uderzeń lotnictwa będą najgroźniejsze obiekty nieprzyjaciela, często manewrujące, rozmieszczone na głównym kierunku uderzenia armii. Rodzaj i treść zadań lotnictwa będzie wynikała z sytuacji operacyjnej i zadań wykonywanych przez armię.

W boju spotkaniowym i w czasie pościgu działania lotnictwa utrudnia szybki ruch wojsk armii i wojsk nieprzyjaciela, ciągną manewr obiektów działań, istnienie licznych luk w ugrupowaniu wojsk własnych, a często - zwłaszcza w boju spotkaniowym - wzajemne przenikanie przeciwdziałających zgrupowań. W boju spotkaniowym głównymi zadaniami lotnictwa jest zwalczanie przegrupowujących się i rozwijających się nieprzyjaciela na kierunku jego głównego uderzenia, a w pościgu najważniejszych sił i obiektów wychodzących spod uderzenia wojsk armii.

Działania lotnictwa mają poważny wpływ na wprowadzenie do walki i działanie OGM, wprowadzenie drugiego rzutu armii, forsowanie przeszkód wodnych oraz odparcie przeciwuderzeń odwodów nieprzyjaciela. W tych zadaniach armii organizowane jest również ogniowe porażenie nieprzyjaciela, w którym aktywnie uczestniczy lotnictwo. Liczba i rodzaj obiektów jego działań w poszczególnych okresach porażenia ogniowego wynika ze

składu bojowego i rodzaju działań nieprzyjaciela. Zadania lotnictwa w okresach porażenia ogniowego nieprzyjaciela w każdym z tych zadań armii z zasady są podobne do zadań wykonywanych w porażeniu ogniowym organizowanym podczas wejścia zgrupowania uderzeniowego armii do bitwy z rejonów wyjściowych rozmieszczonych w głębi. Natomiast główną właściwością działań lotnictwa w tych najważniejszych zadaniach operacji zaczepnej armii jest wykonywanie zadań przez lotnictwo we wszystkich okresach ogniowego porażenia najczęściej według decyzji dowódcy armii^{1/}. Uwzględnia się przy tym zadania WLF wykonywane w pasie armii zgodnie z planem frontu. Różnice występują tylko w działaniach lotnictwa w ogniowym wsparciu nacierających wojsk OGM w głębi obrony nieprzyjaciela, po oderwaniu się jej od sił głównych armii. W działaniach tych lotnictwo główny wysiłek skupia na zwalczaniu takich obiektów, a zwłaszcza wojsk, które mogą przeciwdziałać wojskom OGM oraz opóźnianiu ich manewru jeżeli mają być rozbite przez oddziały rajdowe. Podczas działań lotnictwa na korzyść OGM szczególnego znaczenia nabiera również osłona otwartych skrzydeł OGM przez śmigłowce, oraz dowóz środków materiałowych i paliw dla OGM w wypadku zaistnienia takich potrzeb.

Podczas wsparcia lotniczego wojsk armii w kolejnych dniach operacji, w tym także podczas wykonywania zadań na korzyść OGM, wojsk w pościgu, boju spotkaniowym, forsujących przeszkody wodne i odpierających przeciwuderzenie, dowództwo WLA oraz podległe mu punkty dowodzenia kierują /naprowadzają/ oddziałami i pododdziałami WLA realizującymi zadania według planu dowódcy armii. Szczególną uwagę zwracają na realizację współdziałania lotnictwa z środkami ogniowymi pierwszorzutowych dywizji oraz zapewnienie bezpieczeństwa latania własnym samolotom i śmigłowcom.

W operacji obronnej armii lotnictwo /WLF i WLA/ prowadzi działania we wszystkich jej etapach: w czasie kontrprzygotowania; wzbraniania podejścia i rozwijania wojsk nieprzyjaciela;

^{1/}Według decyzji dowódcy armii lotnictwo wykonuje zadania również w ogniowym zabezpieczeniu podejścia wojsk OGM /drugiego rzutu/ z głębi i w ogniowym przygotowaniu ataku /forsowania/.

odpierania ataku nieprzyjaciela; prowadzenia walki w głębi obrony oraz podczas wykonywania przeciwuderzenia przez wojska armii.

Zadania te lotnictwo wykonuje w warunkach panowania w powietrzu nieprzyjaciela i jego inicjatywy operacyjnej.

Na kontrprzygotowanie i wykonanie przeciwuderzenia oraz na pozostałe etapy /zadania/ operacji obronnej może być opracowany plan ogniowego porażenia nieprzyjaciela, ujmujący zadania ogniowe lotnictwa skoordynowane z działalnością ogniową wojsk raketowych i artylerii oraz innych środków ogniowych.

W kontrprzygotowaniu lotnictwo /WLF, według planu dowódcy frontu lub armii^{1/}/ zwalcza przede wszystkim środki napadu jądrowego, systemy rozpoznawczo-uderzeniowe, lotnictwo nieprzyjaciela na lotniskach /ładowiskach/, a także środki ogniowe, wojska, obiekty systemu dowodzenia i inne.

Lotnicze wzbranianie podejścia i rozwijania wojsk nieprzyjaciela również realizują WLF według planu dowódcy armii poprzez wykonywanie uderzeń na przegrupowujące się wojska w celu dezorganizacji ich marszu i rozwijania oraz na środki ogniowe. Zadania te wykonuje LMB, kolejnymi uderzeniami oddziałów i pododdziałów na siły główne pierwszego rzutu, środki napadu jądrowego, śmigłowce przeciwpancerne na lądowiskach, dywizjony artylerii na stanowiskach ogniowych, węzły łączności i stanowiska dowodzenia.

W końcowym okresie rozwijania wojsk nieprzyjaciela zwalczanie ich środków pancernych i opancerzonych /czołgów, BWP, transporterów opancerzonych/ realizują według planu armii pśb WLA i WLF.

Podczas lotniczego odpierania ataku nieprzyjaciela i ogniowego wsparcia broniących się wojsk w głębi LMB i śmigłowce bojowe według planu dowódcy armii, będą zwalczały siły główne i drugie rzuty wojsk nieprzyjaciela, środki napadu jądrowego, systemy rozpoznawczo-uderzeniowe, desanty, punkty dowodzenia i inne obiekty. Śmigłowce transportowe /wielozadaniowe/ mogą być wykonywane w zależności od szczebla organizującego kontrprzygotowanie.

rzystywane do minowania narzutowego, a śmigłowce bojowe, często wspólnie z odwodami przeciwpancernymi i oddziałami zaporowymi, niszczą czołgi i BWP wojsk nieprzyjaciela, które włamały się w ugrupowanie obronne armii.

Zadania te lotnictwo najczęściej będzie wykonywało stosując uderzenia kolejne na wezwanie z pola walki, z reguły w taktycznym /ogniowym/ współdziałaniu z wojskami lądowymi i ich środkami ogniowymi.

Działania lotnictwa podczas przeciwuderzenia wojsk armii prowadzi się według takich samych okresów ogniowego porażenia nieprzyjaciela jak w zadaniach operacji zaczepnej armii np. podczas jej wejścia do bitwy - lotniczego zabezpieczenia podejścia wojsk, lotniczego przygotowania ataku, lotniczego wsparcia ataku /jeśli nieprzyjaciel przeszedł do obrony/ i lotniczego wsparcia nacierających wojsk w głębi.

Sposoby wykonywania zadań przez lotnictwo podczas przeciwuderzenia wojsk armii będą takie same jak w operacji zaczepnej armii.

Praca dowództwa WLA oraz podległych punktów dowodzenia, podczas operacji obronnej armii jest niemal identyczna jak w operacji zaczepnej armii. Niewielkie różnice wynikają z charakteru i warunków prowadzenia operacji obronnej. Inicjatywa nieprzyjaciela w operacji obronnej, powodująca zmiany sytuacji, bardzo często będzie zmuszała do zmian zadań lotnictwa, a nawet znacznego korygowania wcześniej opracowanych planów użycia lotnictwa w poszczególnych etapach /zadaniach/ operacji obronnej.

Sytuacja ta zmusi dowództwo WLA do skrupulatnego śledzenia sytuacji operacyjnej, przewidywania jej rozwoju, ciągłego wypracowania nowych /skorygowanych/ propozycji użycia lotnictwa i meldowania ich dowódcy armii, a po ich zatwierdzeniu, zapewnienia bezwzględnej realizacji nowych zadań przez wyznaczone siły WLF i WLA. W pracach tych nieprzerwanie biorą udział oficerowie zespołu planowania.

Oficerowie zespołu dowodzenia nowe decyzje o użyciu lotnictwa, a szczególnie: siły, trasy przelotu, warunki lotu i terminy przekazują do zespołu dowodzenia WOPL, połączonego centrum rozpoznawczo-informacyjnego, a także do zainteresowanych GDL, PNL i innych punktów dowodzenia.

Podobnie jak w operacji zaczepnej armii, w każdym dniu operacji obronnej równolegle z dowodzeniem oddziałami i pododdziałami lotnictwa wykonującymi zadania na korzyść wojsk armii przygotowywane są propozycje użycia lotnictwa w następnym dniu operacji oraz opracowywany jest plan użycia lotnictwa na kolejny dzień działań. Prace te prowadzone są pod kierownictwem szefa zespołu planowania działań bojowych lotnictwa w myśl wskazówek dowódcy wojsk lotniczych armii, w ścisłej współpracy z oddziałem operacyjnym i innymi komórkami sztabu armii. Pod koniec każdego dnia operacji opracowywane jest sprawozdanie z działań WLA, które powinno zawierać:

- krótką charakterystykę wykonywanych zadań bojowych, a w tym: czas, obiekty, rejony, cele i sposoby działań, liczba wykonanych samolotolotów i śmigłowlotów;
- osiągnięte rezultaty działań oraz własne straty bojowe i niebojowe;
- krótką charakterystykę działań nieprzyjaciela i jego systemu OPL, sposoby działań środków OP nieprzyjaciela, nowe środki walki i ich taktyka działań;
- warunki atmosferyczne i ich wpływ na wykonywanie zadań przez lotnictwo /WLF i WLA/;
- stan łączności i sprawność działania systemu dowodzenia, wykorzystania środków łączności i stopień zapewnienia przez nie dowodzenia;
- skład bojowy WLA i gotowość do dalszych działań, bazowanie i manewr lądowiskowy /lotniskowy/;
- zużycie i stan środków materiałowych i technicznych oraz ich rozmieszczenie;

- korytarze przelotu przez rejon armii, lokalizacja i zmiany położenia oraz dane pracy PRN, PNL i GDL, a także zadania wykonywane przez wojska armii na korzyść lotnictwa;
- prośby.

Sprawozdanie takie przesyła się na adres szefa sztabu WLF.

Dowództwo WLA jest organem nowym, jego struktura organizacyjna jeszcze nie jest w pełni ustabilizowana.

Działalność dowództwa WLA w czasie ćwiczeń, podobnie jak funkcjonowanie PŁSD L i OPL armii, ma nadal charakter systematycznie doskonalonego eksperymentu.

Przedstawione modele pracy dowództwa WLA oraz treść poszczególnych przedsięwzięć i dokumentów również można traktować jako pierwowzory, które po uzyskaniu dalszych doświadczeń w czasie ćwiczeń mogą być korygowane i uzupełniane.

Z A K O Ń C Z E N I E

Realizacja zadań wojsk lądowych w operacjach armii /zabezpiecznych i obronnych/ w znacznej mierze uzależniona jest od właściwego i skutecznego użycia lotnictwa w tych operacjach.

W operacjach armii lotnictwo wykonuje szereg skomplikowanych zadań, z których na pierwszy plan nadal wysuwa się wsparcie lotnicze wojsk armii, realizowane obecnie przede wszystkim w ramach ogniowego porażenia nieprzyjaciela, wykonywanego wspólnie /kompleksowo/ z wojskami raketowymi i artylerią.

Zadania lotnictwa w operacjach armii wykonywane są siłami WLF /wysiłkiem wydzielonym dla armii/ oraz siłami WLA, według decyzji /planu/ dowódcy armii. Na korzyść armii mogą również działać WLF według planu /decyzji/ dowódcy frontu.

Działania lotnictwa /WLF i WLA/ w operacjach armii prowadzone są według ustalonych /obowiązujących/ zasad, których przestrzeganie zapewnia racjonalne i skuteczne wykonywanie przez lotnictwo wszystkich zadań.

Organizatorem działań lotnictwa w operacjach armii /z ramienia dowódcy armii/ jest dowództwo WLA, które stanowi element składowy dowództwa armii, a dowódca WLA jest równocześnie zastępcą dowódcy armii ds. lotnictwa.

Przygotowanie do działań lotnictwa w operacji armii /zabezpiecznej, obronnej/ jest ściśle związane z przygotowaniem operacji armii i z zasady przeprowadzane jest metodą równoległą. Metoda kolejnego przygotowania do działań bojowych lotnictwa stosowana jest coraz rzadziej.

Podczas prowadzenia operacji armii dowództwo WLA, rozmieszczone na PŁSD L i OPL armii, dowodzi lotnictwem działającym na korzyść wojsk armii, realizuje jego współdziałanie z wojskami lądowymi i zapewnia bezpieczeństwo latania własnym samolotom i śmigłowcom w strefach ognia naziemnych środków OPL armii.

Zaprezentowane w opracowaniu rozwiązania wynikają z ustaleń normatywnych i oparte są o doświadczenia z ćwiczeń narodo-

wych i międzysojuszniczych. Nie brakuje w nich również sugestii i propozycji akademickich.

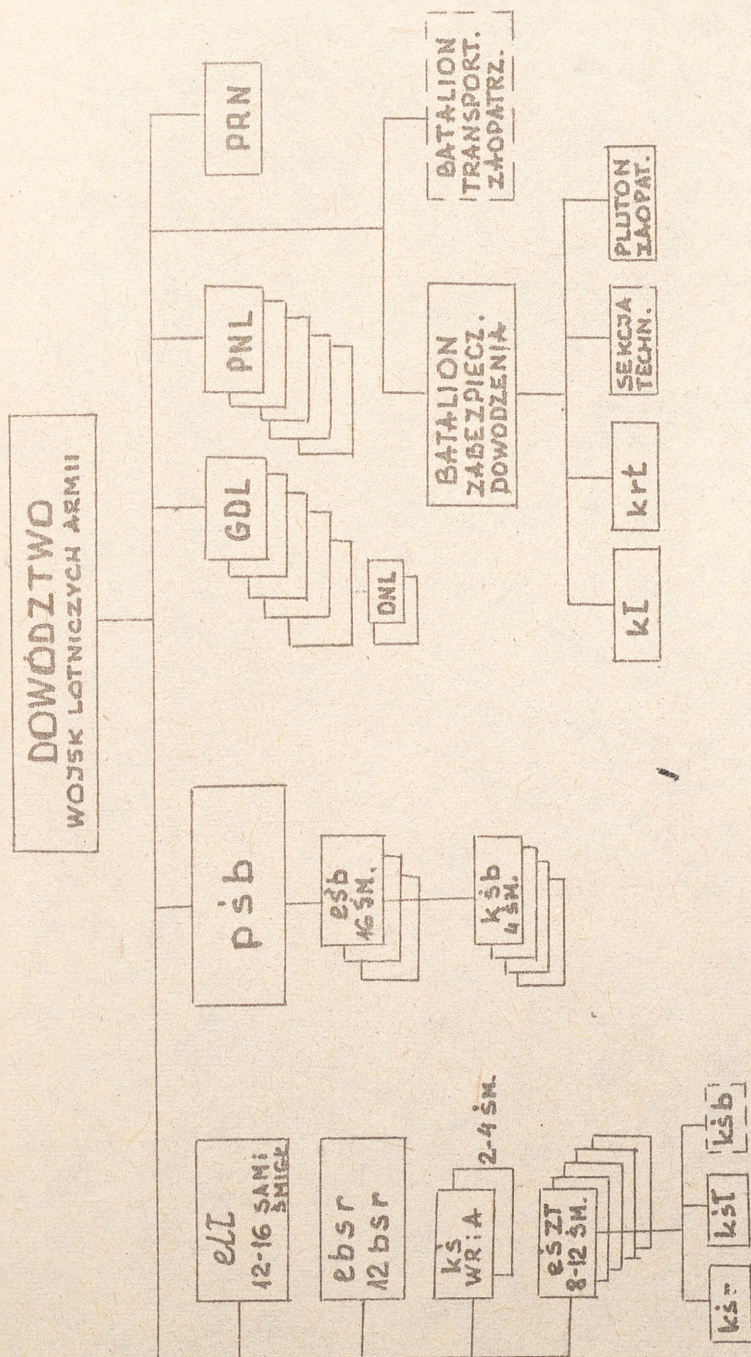
Niektóre z przedstawionych rozwiązań wymagają praktycznych potwierdzeń.

BIBLIOGRAFIA:

1. Biuletyn Informacyjny nr 4/131, MON 1979 r.
2. Biuletyn Informacyjny nr 2/143 cz.II.MON 1983 r.
3. Bojowyje primienienie frontowej i armiejskiej awiacji.ABW.
Moskwa 1981 r.
4. Dokumenty ćwiczenia "Lato-82".DWL, Poznań 1982 r.
5. Doświadczenia i wnioski z ćwiczenia "Sojuz-83".ASG WP 1983 r.
6. Doświadczenia i wnioski z ćwiczenia "Lato-84".ASG WP 1984 r.
7. Doświadczenia i wnioski z ćwiczenia "Wiosna-85".ASG WP 1985 r.
8. Działania bojowe WLF i lotnictwa armii w operacji zaczepnej armii, DWL. 1985 r.
9. Instrukcja organizacji i funkcjonowania połączonego stanowiska dowodzenia lotnictwa i wojsk OPL armii. MON 1984 r.
10. Instrukcja organizacji współdziałania wojsk lądowych z lotnictwem frontowym ZSZ PU UW. MON 1978 r.
11. Kożewnikow - Dowodzenie lotnictwem radzieckim w II wojnie światowej.MON 1981 r.
12. Machura, Grzęda - Działania bojowe lotnictwa w operacjach armijnych. ASG WP 1979 r.
13. Machura, Juchimiuk - Centrum dowodzenia bojowego wojsk lotniczych frontu. ASG WP 1981 r.
14. Michałak W. Działania bojowe lotnictwa w porażeniu ogniowym nieprzyjaciela w operacji zaczepnej frontu. Opracowanie teoretyczne. ASG WP 1984 r.
15. Podstawowe wskaźniki możliwości bojowych lotnictwa frontowego i lotnictwa wojsk lądowych. ASG WP 1984 r.
16. Protokół z badań struktury organizacyjnej i funkcjonowania dowództwa wojsk lotniczych armii w ćwiczeniu pk."Przyjaźń-84"
GZSB, Warszawa 1984 r.
17. Regulamin walki wojsk lądowych sił zbrojnych część I.
MON 1985 r.

18. Sprawozdanie z badań kompleksowego porażenia ogniowego nieprzyjaciela na szczeblu armii w ćwiczeniu p.k. "Przyjaźń-84". GZSB 1984 r.
19. Wojska lotnicze armii /skład bojowy, zasady użycia oraz praca dowództwa WIA na PŁSD L i OPL A/. Projekt. ASG WP 1984 r.
20. Zbiór podstawowych norm operacyjnych. Sz.Gen.1985 r.

STRUKTURA ORGANIZACYJNA WLA



Wydrukowano w 100 egz.
 Egz. nr 1-100 Bibl. Nauk. DZS
 Wyt. płk Bartocha
 Druk ASG WP nr. pf 133/pf 65B/WW



Prot. 576/1999-06-24
Matygonata Dnievichie
Duy -
4. 10. 2000