

AKADEMIA SZTABU GENERALNEGO WP

WYDZIAŁ WOJSK LOTNICZYCH I OPK
KATEDRA TAKTYKI LOTNICTWA

Prot. 576/1999-06-24

Majgonate

Dzieńcie

Dm-

29.09.2000

JAWNE

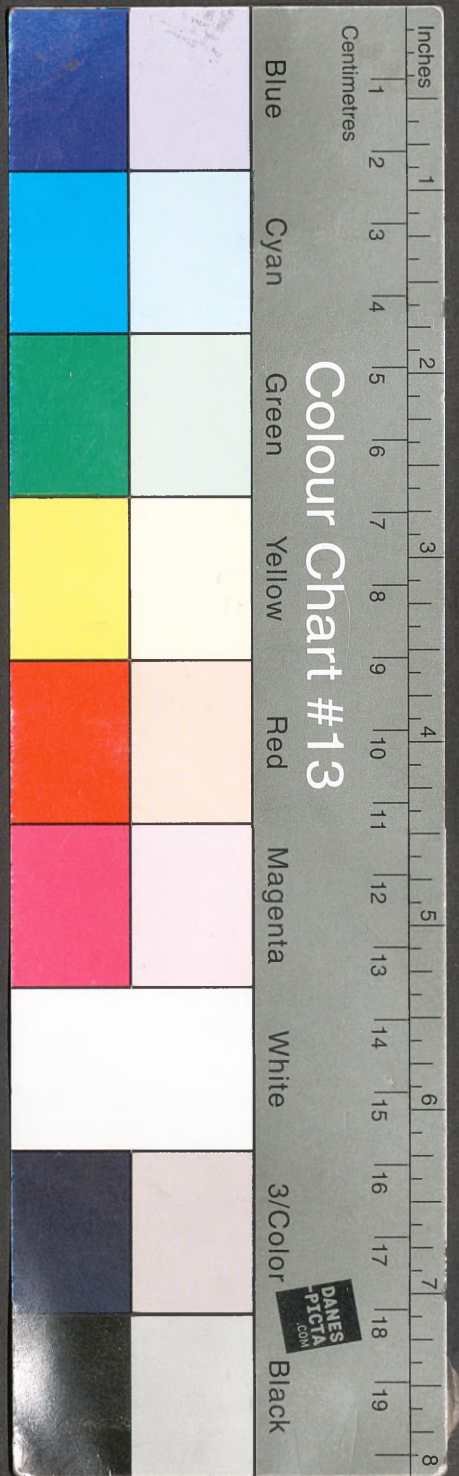
Egz. Nr **22**



INSTRUKCJA
WZAJEMNEGO ROZPOZNAWANIA WOJSK LĄDOWYCH
LOTNICTWA I MARYNARKI WOJENNEJ
ZJEDNOCZONYCH SIŁ ZBROJNYCH
PAŃSTW-STRON UKŁADU WARSZAWSKIEGO
(Projekt)



53298



70

AKADEMIA SZTABU GENERALNEGO WP

WYDZIAŁ WOJSK LOTNICZYCH I OPK
KATEDRA TAKTYKI LOTNICTWA

Prot. 576/1999-06-24

Maigonate

Dnievichie

Oh-

29.09.2000

JAWNE

Egz. Nr 22



INSTRUKCJA WZAJEMNEGO ROZPOZNAWANIA WOJSK LĄDOWYCH LOTNICTWA I MARYNARKI WOJENNEJ ZJEDNOCZONYCH SIŁ ZBROJNYCH PAŃSTW-STRON UKŁADU WARSZAWSKIEGO (Projekt)



53298

WYDZIAŁ WOJSK LOTNICZYCH I OPK
KATEDRA TAKTYKI LOTNICTWA

Prot. 576/1993-06-24

Kaigonata

Dzieńcie

Dziś -

29.09.2000

JAWNE

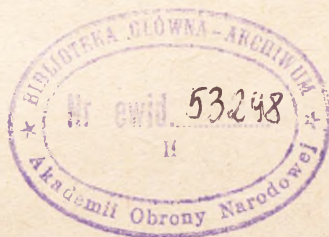
Egz. nr **22**



I N S T R U K C J A

WZAJEMNEGO ROZPOZNAWANIA WOJSK LADOWYCH,
LOTNICTWA I MARYNARKI WOJENNEJ ZJEDNO-
CZONYCH SIŁ ZBROJNYCH PAŃSTW - STRON
UKŁADU WARSZAWSKIEGO.

/projekt/



SPIS TREŚCI

	str.
I ZASADY OGÓLNE	3 - 8
II WZAJEMNE ROZPOZNAWANIE WOJSK LĄDOWYCH I WOJSK INNYCH RODZAJÓW SIŁ ZBROJNYCH	8 - 14
III ROZPOZNAWANIE PRZEZ WOJSKA OPL WŁASNEGO LOTNICTWA I SIŁ MARYNARKI WOJENNEJ	15 - 20
IV WZAJEMNE ROZPOZNAWANIE LOTNICTWA I WOJSK INNYCH RODZAJÓW SIŁ ZBROJNYCH	20 - 24
V WZAJEMNE ROZPOZNAWANIE MARYNARKI WOJENNEJ I WOJSK INNYCH RODZAJÓW SIŁ ZBROJNYCH	24 - 31

W S T E P

Projekt niniejszej instrukcji opracowany został przez Sztab Zjednoczonych Sił Zbrojnych UW i zawiera on zasady i ustalenia dotyczące wzajemnego rozpoznawania wojsk lądowych, lotnictwa i marynarki wojennej obowiązujące w Siłach Zbrojnych Państw - Stron Układu Warszawskiego.

Instrukcja przesłana została do ASG WP i zalecona do wykorzystania w procesie szkolenia operacyjno-taktycznego przez Szefa Głównego Zarządu Szkolenia Bojowego MON /pismo wch. pf530 z 10.10.1983r./

SZTAB ZJEDNOCZONYCH SIŁ ZBROJNYCH
PAŃSTW - STRON UKŁADU WARSZAWSKIEGO

1
10 K B3
wch PF 530

JAWNE
Egz. nr 22

I N S T R U K C J A

WZAJEMNEGO ROZPOZNAWANIA WOJSK LĄDOWYCH
LOTNICTWA I MARYNARKI WOJENNEJ ZJEDNOCZONYCH
SIŁ ZBROJNYCH PAŃSTW-STRON UKŁADU WARSZAWSKIEGO

/p r o j e k t/

MOSKWA - 1982 r.

I ZASADY OGÓLNE

1. Udział związków operacyjnych o składzie koalicyjnym, we współczesnych operacjach na teatrze działań wojennych /TDW/ wymaga dokładnego uzgodnienia przedsięwzięć dotyczących rozpoznawania i zapewnienia wzajemnego bezpieczeństwa wojskom lądowym, lotnictwu i marynarce wojennej.

Rozpoznawanie ma na celu niezawodne i terminowe określanie przynależności wojsk lądowych, lotnictwa i marynarki wojennej do ZSZ państw - stron UW.

Wykryty obiekt powinien zostać natychmiast rozpoznany poprzez użycie wszystkich możliwych środków i sposobów. Wojska lądowe, samoloty /śmigłowce/ i okręty nie odpowiadające na zapytujący sygnał rozpoznawczy lub dające odpowiedź nieprawidłową, a nie rozpoznane innymi środkami, są uważane w czasie pokoju jako nie należące do ZSZ państw - stron UW, a w czasie wojny jako środki napadu strony przeciwnej.

W niniejszej instrukcji ujęto cele, środki i sposoby oraz działalność i podstawowe obowiązki dowódców i sztabów w zakresie organizacji i realizacji wzajemnego rozpoznawania wojsk lądowych, lotnictwa i marynarki wojennej ZSZ państw - - stron UW.

Przedstawione w niniejszej instrukcji sposoby rozpoznawania stosuje się w zależności od zaistniałej sytuacji. W warunkach konkretnej sytuacji niniejsza instrukcja nie wyklucza możliwości stosowania innych metod dotyczących rozwiązywania zagadnień wzajemnego rozpoznawania.

2. Wzajemne rozpoznawanie wojsk lądowych, lotniczych, OPL i marynarki wojennej jest jednym z istotnych czynników zapewniających niezawodne współdziałanie między nimi w czasie prowadzonych operacji na TDW. Organizuje się je i realizuje w celu zapobieżenia porażenia wojsk własnych oraz stworzenia sprzyjających warunków pozwalających na celowe ich użycie i wykonanie postawionych zadań bojowych.

3. Wzajemne rozpoznawanie jest organizowane w oparciu o wytyczne wyższych dowódców i sztabów, według wcześniej ustalonych sygnałów /kodów/ dla współdziałających wojsk lądowych, lotnictwa i marynarki wojennej.

Sygnały /kody/ dzielą się na:

- wzajemnego rozpoznawania;
- oznaczania przedniego skraju /pierwszorzutowych oddziałów i pododdziałów/.

W przypadku ujawnienia sygnałów /kodów/ i konieczności ich zmiany, przewiduje się zapasowe, które są wprowadzane zarządzeniem tego sztabu, który posiada uprawnienia ich ustalania.

4. Wzajemne rozpoznawanie /jako składowa współdziałania/ powinno być niezawodne bez względu na zaistniałą sytuację bojową, ciężką i aktywne, a także przewidywać wykorzystanie możliwości wszystkich posiadanych środków i sposobów rozpoznawania. Powinno ono być szczególnie niezawodne podczas znajdowania się w powietrzu znacznych sił lotniczych walczących stron, w złożonej sytuacji bojowej i elektronicznej na lądzie i morzu.

5. W Zjednoczonych Siłach Zbrojnych na TDW wzajemne rozpoznawanie organizuje się:

- w związkach operacyjnych, taktycznych i oddziałach wojsk lądowych - ze współdziałającymi wojskami lądowymi, powietrzno-desantowymi, lotnictwem i wojskami OPL, a podczas działań na nadmorskim kierunku z marynarką wojenną;
- w związkach taktycznych i oddziałach wojsk OPL - ze współdziałającymi oddziałami lotnictwa myśliwskiego i innymi rodzajami lotnictwa, wojskami lądowymi i marynarką wojenną;
- w związkach operacyjnych, taktycznych i oddziałach - ze współdziałającym lotnictwem sąsiadów, wojskami: lądowymi, powietrzno-desantowymi, OPL oraz marynarką wojenną;
- w związkach operacyjnych, taktycznych i oddziałach marynarki wojennej - ze współdziałającymi siłami morskimi,

lotnictwem, wojskami lądowymi i powietrzno-desantowymi działającymi na kierunku nadmorskim.

6. Wzajemne rozpoznawanie wojsk lądowych, lotnictwa i marynarki wojennej armii sojusznicznych w operacji /walce/ osiąga się poprzez:

- wyposażenie wojsk lądowych, lotnictwa i marynarki wojennej w niezbędną ilość technicznych środków wykrywania, rozpoznawania i przycelowania, zapewniających niezawodne i terminowe rozpoznawanie obiektów na lądzie, morzu i w powietrzu;
- stałą znajomość przez dowódców i sztaby położenia i zadań bojowych wojsk własnych oraz sąsiadów;
- dobrą znajomość przez stany osobowe ustalonych sygnałów wzajemnego rozpoznawania, posługiwania się nimi oraz umiejętność rozróżniania wojsk własnych i nieprzyjaciela, według charakterystycznych cech techniki bojowej;
- utrzymanie niezawodnej łączności między współdziałającymi wojskami i terminową, wzajemną informację o sytuacji na lądzie, morzu i w powietrzu;
- sprawną organizację zapewniającą niezawodną pracę środków radioelektronicznego rozpoznawania, kierowania wojskami i uzbrojeniem, wykluczającą wzajemne zakłócenia;
- terminową wymianę przedstawicieli lub grup operacyjnych między współdziałającymi sztabami związków operacyjnych, taktycznych i oddziałów;
- organizację wspólnego systemu ostrzegania o nieprzyjacielu powietrznym oraz dokładne uzgodnienie co do miejsca, czasu i zadań wojsk, odpierających środki napadu powietrznego nieprzyjaciela;
- wprowadzenie we wszystkich współdziałających sztabach sformalizowanych dokumentów dowodzenia wojskami;
- przygotowanie sztabów i wojsk do działań bojowych w operacji /walce/.

7. Wzajemne rozpoznawanie jest organizowane w oparciu o środki systemu radiolokacyjnego rozpoznania umieszczone na technice bojowej wojsk lądowych, OPL, lotnictwa i marynarki wojennej, sygnałowe środki oznaczania wojsk oraz środki łączności wojsk współdziałających.

Radiolokacyjny system rozpoznania jest podstawą w rozpoznaniu własnych samolotów /śmigłowców/ i okrętów nawodnych. Zasady użycia środków tego systemu oraz obowiązki odpowiedzialnych osób funkcyjnych określone są w oddzielnej instrukcji.

Odpowiedzialność za terminowe rozpoznawanie i efektywne wykorzystanie tych urządzeń oraz za wprowadzenie i zmianę sygnałów /kodów/, ponoszą dowódcy związków taktycznych, oddziałów, pododdziałów i okrętów, na uzbrojeniu których znajduje się aparatura rozpoznawcza. Odpowiedzialność ponoszą także dowódcy załóg samolotów /śmigłowców/ oraz naziemnych, okrętowych, przeciwlotniczych i radiolokacyjnych środków rozpoznawania.

Przy braku radiolokacyjnego systemu rozpoznania, wzajemne rozpoznawanie wojsk lądowych, lotnictwa i marynarki wojennej jest realizowane metodą przekazywania sygnałów /haseł/ w specjalnie organizowanych sieciach radiowych, jak również poprzez obserwację wzrokową według znaków rozpoznawczych sygnałów specjalnych, sylwetki, kierunków, czasu i wysokości lotu samolotów /śmigłowców/ oraz przejścia okrętów morzem.

8. Sztab ZSZ na TDW sprawuje ogólne kierownictwo nad organizacją wzajemnego rozpoznawania wojsk lądowych, lotnictwa i marynarki wojennej.

Sztab frontu /floty/ jest bezpośrednim organizatorem wzajemnego rozpoznawania. Ustala on dla wojsk lądowych i lotnictwa oraz uzgadnia z sąsiednimi frontami, armiami lotniczymi Naczelnego Dowództwa, lotnictwem transportowym, wojskami OPL i marynarką wojenną państw sojusznicznych, jednolity sposób wzajemnego rozpoznawania, zasadnicze i zapasowe sygnały /kody/ rozpoznawania, terminy ich wprowadzenia, a także zmiany w przypadku ich ujawnienia. Wydaje wytyczne

do organizacji łączności i wymiany informacji między sztabami i stanowiskami dowodzenia.

Sztaby związków operacyjnych, taktycznych i oddziałów rozpracowują w szczególności przedsięwzięcia bezpieczeństwa, wykluczające wzajemne porażenie wojsk lądowych, lotnictwa i marynarki wojennej oraz wzajemne zakłócanie własnych środków radioteleelektronicznych. Powyższe sztaby doprowadzają ustalone sygnały /kody/ do podległych wojsk i prowadzą kontrolę ich stosowania.

9. Podczas działań zgrupowań wojsk o składzie koalicyjnym niezbędny jest wysoki stopień sformalizowania dokumentów i sygnałów, regulujący organizację i realizację wzajemnego rozpoznawania.

W celu opracowania i realizacji ustalonych sygnałów wzajemnego rozpoznawania, zaangażowani są przedstawiciele każdej z sojusznicznych armii, której siły i środki wchodzi w skład zgrupowania koalicyjnego wojsk.

10. Terminowe doprowadzenie sygnałów /kodów/ do wojsk lądowych, lotnictwa i marynarki wojennej, stały nadzór nad posiadanymi środkami rozpoznawania, należywym i terminowym ich zastosowaniu oraz zachowanie w tajemnicy ustalonych sygnałów /kodów/ powinno stanowić szczególną troskę dowódców i sztabów wszystkich rodzajów wojsk i sił zbrojnych armii państw - stron Układu Warszawskiego.

W celu utrzymania w tajemnicy sygnałów /kodów/ wzajemnego rozpoznawania i oznaczania wojsk, doprowadzane są one do zainteresowanych sztabów przy pomocy technicznych środków łączności z wykorzystaniem aparatury utajniającej, kodującej i szyfrującej.

Przekazywanie powyższych sygnałów tekstem otwartym zezwala się w batalionach, kompaniach, plutonach i równorzędnych.

Przypadki ujawnienia dokumentów rozpoznawania przekazuje się natychmiast do sztabu nadrzędnego, celem złożenia meldunku do sztabu ZSZ na TDW.

O miejscach samolotów /śmigłowców/ w powietrzu, okrętów w morzu z niesprawną aparaturą rozpoznawania, powiadamia się sztaby generalne państw sojuszniczych, wojska frontów /okręgów/ i marynarkę wojenną, w strefie odpowiedzialności których one się znajdują.

II WZAJEMNE ROZPOZNAWANIE WOJSK LĄDOWYCH I WOJSK INNYCH RODZAJÓW SIŁ ZBROJNYCH

11. Podczas wykonywania zadań przez zgrupowania operacyjne o składzie koalicyjnym, najistotniejszym warunkiem zapewnienia współdziałania i wzajemnego bezpieczeństwa jest wzajemne rozpoznawanie wojsk lądowych i innych rodzajów sił zbrojnych, szczególnie w działaniach bojowych charakteryzujących się wysoką manewrowością.

12. W wojskach lądowych do rozpoznawania, wskazywania celów i oznaczania rejonów rozmieszczania oddziałów /pododdziałów/ stosuje się:

- urządzenia zapytujące i odpowiadające systemu radiolokacyjnego rozpoznawania, montowane na sprzęcie bojowym;
- urządzenia świetlnotechniczne /reflektory, latarnie, lampy sygnałowe itp./;
- pociski /miny/ świetlne, dymne i smugowe;
- świece i granaty dymne;
- płótna sygnałowe;
- znaki rozpoznawcze znajdujące się na sprzęcie.

13. W oddziałach i pododdziałach wojsk lądowych do wykonywania zadań rozpoznawania wyznacza się odpowiednie załogi czołgów, transporterów opancerzonych, dział /zestawów/, które są wyposażone w środki radiolokacyjne i inne środki rozpoznawania wojsk.

14. Wojska lądowe rozpoznają własne samoloty /śmigłowce/ i okręty na podstawie sygnału "ja swój samolot" /"ja swój okręt"/ który jest przekazywany z pokładu samolotu /śmigłowca/ lub okrętu, zgodnie z ustalonymi zasadami. Sygnał "ja swój samolot" /"ja swój okręt"/ może być także przekazywany za pomocą pokła-

dowych radio i radiotechnicznych, pirotechnicznych i świetlnych środków sygnałowych oraz poprzez ewolucje samolotów /śmigłowców/ i okrętów.

Sygnal wzrokowy „ja swój samolot” /„ja swój okręt”/ jest podawany:

- na zapytanie punktów dowodzenia wojsk lądowych;
- podczas dolotu do linii styczności bojowej wojsk, linii brzegowej lub wyznaczonej rubieży oraz w czasie ostrzału samolotów, okrętów przez wojska własne.

Rozpoznawanie własnych samolotów /śmigłowców/ i okrętów realizowane jest na podstawie następujących cech: występowania właściwego, radiolokacyjnego sygnału odpowiedzi; prawidłowości i terminowości przekazywania sygnału wzrokowego „ja swój samolot” /„ja swój okręt”/; sylwetek i znaków rozpoznawczych; zachowania warunków lotów samolotów /śmigłowców/ zgodnych z wcześniej złożonym zamówieniem; nie przejawiania wrogich zamiarów lub działań w stosunku do wojsk.

15. Wojska lądowe podczas działań bojowych przekazują lotnictwu i marynarce wojennej „tu linia styczności bojowej” i „my wojska własne”.

Ogólnowojskowe oddziały /pododdziały/ dla uniknięcia ataków własnego lotnictwa wykonującego uderzenia na pierwszorzutowe oddziały wojsk nieprzyjaciela, oznaczają przedni skraj podając „tu linia styczności bojowej”. Odległości między punktami przekazywania sygnałów rozpoznawczych nie powinny być większe niż 500-700 m, a szerokość oznaczanego odcinka nie mniejsza od szerokości korytarza przelotu grup własnego lotnictwa.

Sygnal „my wojska własne” oddziały i pododdziały przekazują lotnictwu w celu ich rozpoznania w marszu, w rejonach ześrodkowania, w drugich rzutach na głębokości ugrupowania bojowego /operacyjnego/ ~~wojsk~~, podczas działań w składzie operacyjnych grup manewrowych, desantów i elementów rozpoznawczych.

Sygnal „my wojska własne” powinien wyraźnie różnić się od sygnału „tu linia styczności bojowej”.

Załogi samolotów współczesnych wykonując loty z dużymi prędkościami na małych i bardzo małych wysokościach, przy dużym zadymieniu przestrzeni powietrznej nad polem walki, dysponują ograniczonym czasem do wykrycia i rozpoznania własnych obiektów naziemnych.

Sygnaly wzrokowe „tu linia styczności bojowej” i „my wojska własne” powinny więc być wyraźne i kontrastowe, aby były widoczne z odległości zapewniających bezpieczeństwo wojsk własnych.

Na polecenie dowódców /sztabów/ frontu, armii, dywizji i pułków, poprzez połączone stanowiska dowodzenia wojsk lotniczych i obrony przeciwlotniczej frontu i armii /PŁ 3D WL i OPL frontu lub armii/, punkty naprowadzania i wskazywania celów /PNWC/, grupy dowodzenia bojowego /GDB/ i oficerów wzrokowego naprowadzania lotnictwa /OWNL/ przekazane są rozkazy do dowódców batalionów /dywizjonów/ kompani /baterii/ na oznaczanie wojsk własnych przez wykonanie sygnałów „tu linia styczności bojowej” i „my wojska własne”.

Powyższe sygnały są przekazywane począwszy od maksymalnej odległości ich zobaczenia przez załogi lecących samolotów /śmigłowców/ do chwili zakończenia wykonania uderzeń lotnictwa na wojska nieprzyjaciela będące w bezpośredniej styczności bojowej lub przelotu przez nie linii styczności bojowej wojsk.

Oddziały i pododdziały desantu powietrznego /morskiego/, grupy szturmowe, oddziały /pododdziały/ zmechanizowane i czołgów działające w oderwaniu od sił głównych lub w okrążeniu, wykonują oznaczenie wojsk wzdłuż linii ograniczającej ich położenie.

16. Podczas oznaczania położenia pierwszorzutowych oddziałów /pododdziałów/ przy pomocy środków radiotechnicznych, wykorzystuje się latarnie radiolokacyjne lub urządzenia „odpowiadające” będące na wyposażeniu wojsk lądowych.

W pewnych przypadkach do oznaczenia położenia wojsk lądowych mogą być użyte radiolatarnie lotniskowe, radiomarkiery i inne środki radiotechniczne.

W natarciu i obronie oznaczanie pierwszorzutowych oddziałów /pododdziałów/ wykonuje się za pomocą odpowiadających latarni radiolokacyjnych. W obronie latarnie radiolokacyjne w miarę możliwości rozmieszcza się w ukryciach z zasady w pobliżu dowódców /sztabów/ pierwszorzutowych batalionów zmechanizowanych /czołgów/, w odstępach 2-4 km jedna od drugiej.

W natarciu dla oznaczenia pierwszorzutowych pododdziałów i elementów rozpoznawczych, latarnie radiolokacyjne ustawia się na samochodach /transporterach i BWP/ dowódców /sztabów/ batalionów zmechanizowanych i czołgów, a także elementów rozpoznawczych działających na tyłach nieprzyjaciela. W razie potrzeby powyższe środki mogą być zdjęte z pojazdów i w krótkim czasie rozwinięte do pracy na ziemi.

Na podstawie rozkazu sztabu nadrzędnego włączanie do pracy tych środków i wyłączanie odbywa się na polecenie dowódców lub szefów sztabów batalionów.

17. W warunkach nocnych do oznaczenia położenia pierwszorzutowych oddziałów /pododdziałów/ i elementów rozpoznawczych przy pomocy urządzeń pracujących na podczerwień, mogą być stosowane naziemne, sygnałowe urządzenia na podczerwień środków ogniowych.

W położeniu wyjściowym i obronie urządzenia sygnałowe na podczerwień z zasady rozmieszcza się na linii styczności bojowej pierwszorzutowych oddziałów /pododdziałów/ lub w odległości od niej do 2 km i w odstępach 2-3 km między nimi. Bezpośrednie oznaczanie pierwszorzutowych pododdziałów wykonuje się za pomocą przenośnych lamp na podczerwień, rozmieszczanych w pododdziałach pierwszego rzutu w odstępach 200-300 m.

Największą odległość i widzialność sygnałów uzyskuje się przy ustawieniu lamp pod kątem 15° - 20° .

W czasie natarcia latarnie na podczerwień umieszcza się na samochodach /transporterach/ dowódców lub sztabów pułków /batalionów/ pierwszego rzutu, natomiast lampy na podczerwień

są bezpośrednio przenoszone /przewożone/ w kompaniach przez wyznaczonych żołnierzy.

Oznaczanie położenia czołowych pododdziałów za pomocą reflektorów na podczerwień, współpracujących z odpowiednimi przyrządami obserwacji samolotów, wykonuje się poprzez włączanie ich do pododdziałów pierwszego rzutu. Reflektory rozmieszcza się w odstępach 100-200 m. Najlepszą ich widzialność z samolotów /śmigłowców/ osiąga się podczas obrotu działka /KM-u/ z celownikiem do nocnego strzelania w kierunku lecących samolotów /śmigłowców/ z jednoczesnym odchyleniem jego w płaszczyźnie pionowej w granicach 15° - 45° oraz poprzez płynną zmianę kąta położenia w miarę zbliżania się samolotów do linii styczności bojowej wojsk.

W oznaczaniu położenia czołowych pododdziałów i elementów rozpoznawczych /w celu wzrokowego ich rozpoznania przez lotnictwo/ mają zastosowanie środki pirotechniczne /rakietowe naboje sygnałowe, naziemne naboje sygnałowe i inne/ oraz świetlno-techniczne /latarnie impulsowe, reflektory samochodowe i inne/.

Wśród wzrokowych środków sygnałowych najbardziej niezawodnymi są:

- w dzień - środki dymne i rakietowe naboje sygnałowe koloru czerwonego;

- w nocy - latarnie impulsowe oraz naziemne i rakietowe naboje sygnałowe.

Za pomocą środków pirotechnicznych i dymnych, sygnały są przekazywane z takim wyliczeniem, aby odległość między nimi była nie większa niż 500-700 m, a szerokość oznaczonej linii styczności bojowej nie mniejsza od korytarza przelotu własnych samolotów. Sygnały przekazywane z użyciem rakietowych naboji sygnałowych kieruje się w stronę wojsk przeciwnika i prostopadle do linii styczności, w górę pod kątem 70° - 80° , strzelając seriami przez ustalony czas w zależności od warunków i potrzeb.

W terenie o niewielkich wzniesieniach i w warunkach dobrej widoczności, niezawodne oznaczanie pierwszorzutowych pododdzia-

ków, osiąga się przy pomocy pirotechnicznych i dymnych środków stosowanych do jednorazowego oznaczania przez posterunki sygnałowe:

- pięcioma rakiętowymi nabojami sygnałowymi wystrzelowanymi z przerwami czasowymi 8-10 sek.;
- pięcioma naziemnymi nabojami sygnałowymi wystrzelowanymi z przerwami czasowymi co 20-25 sek.;
- trzema ręcznymi granatami dymnymi zapalnymi z przerwami między początkiem dymienia 45 sek.

19. Autonomiczne, impulsowe latarnie świetlne służące do oznaczenia położenia czołowych pododdziałów przydzielane są z zasady kompaniom pierwszorzutowym i przenoszone przez wyznaczonych żołnierzy. Rozmieszcza się je w pobliżu miejsc znajdowania się dowódców kompani.

20. W celu utrudnienia nieprzyjacielowi określenia miejsc znajdowania się żołnierzy wyznaczonych do przekazywania sygnałów i uniknięcia strat, sygnały pirotechniczne i dymne należy przekazywać z rowów i innych ukryć. Natomiast świetlne środki sygnałowe powinno się rozmieszczać za naturalnymi przeszkodami terenowymi, utrudniającymi ich obserwację przez przeciwnika.

21. Sztaby ogólnowojskowych związków taktycznych /oddziałów/ są zobowiązane do:

- terminowego doprowadzania do podwładnych ustalonych sygnałów /kodów/ wzajemnego rozpoznawania;
- zaopatrywania podległe oddziały /pododdziały/ w środki rozpoznawania i określania miejsc ich rozmieszczenia;
- zapewnienia terminowego przekazania do podległych wojsk ustalonych sygnałów i komend /rozkazów/ do rozpoczęcia oznaczania położenia wojsk własnych;
- prowadzenia kontroli wykonania sygnałów w podległych i podporządkowanych oddziałach /pododdziałach/.

22. Dowódcy pododdziałów ogólnowojskowych związków taktycznych w celu oznaczania wojsk własnych wykonują:

- wyznaczają odpowiednie załogi czołgów, BWP, dział /zestawów/ wyposażonych w środki sygnałowe oznaczania wojsk i radiolokacyjną aparaturę rozpoznawania;
- określają miejsca rozmieszczania środków oznaczania położenia wojsk;
- zapewniają przejmowanie ustalonych sygnałów i doprowadzają je do bezpośrednich wykonawców /załóg, obsług/;
- kontrolują działania składów osobowych pododdziałów /żołnierzy/ wyznaczonych do przekazywania sygnałów.

23. Dowódcy batalionów /dywizjonów/, kompanii /baterii/ ponoszą osobistą odpowiedzialność za zabezpieczenie bezpieczeństwa wojsk własnych /sił/, terminowe doprowadzenie do podległych pododdziałów informacji o położeniu wojsk własnych, sąsiadów i działających w przodzie pododdziałów, przelotach własnego lotnictwa nad ugrupowaniem bojowym wojsk, podejściu własnych okrętów /kutrów/ do wybrzeża, podczas prowadzenia wspólnych działań bojowych z siłami marynarki wojennej.

24. Dowodzenie środkami rozpoznawania w związkach taktycznych /oddziałach/ wojsk lądowych organizują dowódcy /sztaby/ i realizuje się je w działających radiosieciach ustalonymi krótkimi sygnałami radiowymi, a także dobrze widocznymi wzrokowymi /wizualnymi/ sygnałami kierowanymi z punktów dowodzenia.

Dowódcy kompanii otrzymane zarządzenia /sygnały, komendy/ na oznaczenie położenia swoich pododdziałów doprowadzają do dowódców plutonów przez telefon, radiostację, środkami sygnałowymi i głosem. Dowódcy plutonów żołnierzom wyznaczonym dla podania sygnałów przekazują komendy przez telefon albo głosem. Przewodowe środki łączności dla tych celów wykorzystuje się w pierwszej kolejności. Obserwacja podawanych sygnałów współdziałania wojsk, sił i środków prowadzi postępowanie obserwacyjne /obserwatorzy/. Każdy zauważony sygnał powinien być natychmiast zameldowany dowódcy albo oficerowi dyżurnemu.

III. ROZPOZNANIE PRZEZ WOJSKA OPL WŁASNEGO LOTNICTWA I MARYNARKI WOJENNEJ.

25. Organizacja rozpoznawania przez wojska OPL własnego lotnictwa obejmuje przedsięwzięcia, prowadzone w celu zabezpieczenia bezpieczeństwa podczas lotów samolotów /śmigłowców/ w strefach ognia środków OPL.

26. Terminowe i niezawodne rozpoznawanie przez wojska OPL własnego lotnictwa osiąga się poprzez:

- umiejętność stanu osobowego rakiet przeciwlotniczych, artylerii przeciwlotniczej, radiotechnicznych pododdziałów i załóg myśliwców w rozpoznawaniu własnych samolotów /śmigłowców/ z wykorzystaniem radiolokacyjnej aparatury, wizualnie na sygnał "Ja swój samolot", znakami rozpoznawczymi i charakterem ich działań;
- wykorzystanie aparatury rozpoznawania kontrolnego w celu wykrycia samolotów nieprzyjaciela, imitujących sygnał "Ja swój samolot";
- ciągle kontrolowanie przez dowódców dywizjonów, baterii, wyrzutni /wozów bojowych/ i personel latający, pojawienia się samolotów własnych w pobliżu ostrzeliwanych celów powietrznych i rozpoznawaniem przynależności tych celów przed ich ostrzałem;
- zabronienie własnym samolotom /śmigłowcom/ posiadających niesprawną aparaturę rozpoznawania wejścia w strefę ognia środków OPL;
- surowe przestrzeganie ustalonych reżimów przelotów lotnictwa w strefach działania własnych środków OPL, wykorzystanie specjalnych korytarzy przelotu własnego lotnictwa przez linię styczności bojowej w kierunku nieprzyjaciela i z powrotem, a także na lotniska, rozmieszczone w strefach

rażenia oddziałów rakiet i artylerii przeciwlotniczej /z wyjątkiem samolotów uszkodzonych i posiadających mały zapas paliwa/;

- terminowe przekazanie na punkty dowodzenia wojsk OPL wiadomości o lotach własnych samolotów /śmigłowców/ i informowanie punktów dowodzenia lotnictwem o zmianach w ugrupowaniu /rozmieszczeniu/oddziałów /związków taktycznych/ wojsk OPL.

27. Rozpoznawanie przez wojska OPL własnych samolotów realizuje się przy pomocy środków radiotechnicznych, zamontowanych na wozach bojowych rakiet i artylerii przeciwlotniczej, w radiotechnicznych pododdziałach OPL oraz na samolotach /śmigłowcach/ własnego lotnictwa, a także na sygnał "Ja swój samolot" podawanego z pokładów samolotów /śmigłowców/ według ustalonego porządku.

Wzrokowy /wizualny/ sygnał "Ja swój samolot" lotnictwo powinno podawać na określonych rubieżach, a także we wszystkich przypadkach przy ostrzale przez własne wojska OPL i myśliwce.

Działanie własnych smolotów /śmigłowców/ nie posiadających aparatury radiolokacyjnego rozpoznawania, nocą i dniem podczas ograniczonej widoczności w strefach ognia środków OPL należy dokładnie uzgodnić przeloty według miejsca, wysokości i czasu.

28. Praktyczne rozwiązanie zagadnień rozpoznawania nakłada się na szefów OPL dywizji i pułków, dowódców związków taktycznych, oddziałów i pododdziałów rakiet i artylerii przeciwlotniczej, dowódców pułków lotnictwa myśliwskiego, związków taktycznych, oddziałów i pododdziałów wojsk radiotechnicznych oraz związków operacyjnych i związków taktycznych obrony powietrznej kraju.

We wszystkich przypadkach, kiedy zachodzi zagrożenie bezpieczeństwa lotów lotnictwa w strefie działania własnych środków OPL, szefowie punktów naprowadzania i wskazywania celów oraz grupy dowodzenia bojowego, natychmiast uprzedzają o tym samoloty znajdujące się w niebez-

piecznej strefie, a szefowie OPL dywizji - podległe oddziały i pododdziały z jednoczesnym informowaniem Pł SD lotnictwa i OPL armii. W odpowiednim czasie Pł SD lotnictwa i OPL armii na komendę dowódcy /starszego oficera/ na Pł SD bezpośrednio lub przez podległe punkty dowodzenia podają komendy na przerwanie ataku, wyjście z walki albo zmianę reżimów lotu, które powinny być natychmiast wykonane przez załogi samolotów /śmigłowców/.

29. Dowódca /sztab/ wojsk OPL frontu wspólnie z dowódcą /sztabem/ WL frontu /floty/ określa /uściśla:/ korytarze /pasy/ i warunki przelotu własnego lotnictwa; sposób podawania zapotrzebowań; doprowadzenie do podległych wojsk sygnałów /kodów/ wzajemnego rozpoznawania; czas jego działania i zmiany; ogół informacji o lotach własnego lotnictwa, którą doprowadza się do dowódcy OPL armii, związków taktycznych i oddziałów OPL frontowego przeznaczenia; przedsięwzięcia zabezpieczające bezpieczeństwo lotów specjalnie ważnych samolotów dalekiego zasięgu, morskiego i transportowego lotnictwa.

30. Dowódca /sztab/ OPL armii na podstawie danych o lotach lotnictwa własnego, otrzymanych ze sztabu frontu /floty/ i od współdziałających związków taktycznych wojsk OPK, organizuje przedsięwzięcia zabezpieczające bezpieczeństwo lotów własnego lotnictwa w strefie działań bojowych wojsk OPL armii. Określa sposób prowadzenia ognia raketami plot /artylerii plot/ w okresie lotów lotnictwa własnego i wydawania komend /sygnałów/ na przerwanie /wznowienie/ ognia. Kontroluje doprowadzenie do podległych wojsk sygnałów /kodów/ rozpoznawania i ich terminową zmianę.

31. Szef OPL dywizji zmechanizowanej /pancernej/ zgodnie z informacją z Pł SD lotnictwa i OPL armii oraz grupy dowodzenia bojowego kieruje organizacją i przeprowadzeniem przedsięwzięć zabezpieczających rozpoznawanie lotnictwa własnego w strefie działań bojowych środków OPL dywizji; zabezpiecza terminowe doprowadzenie do oddziałów i pododdziałów dywizji informacji o lotach własnego lotnictwa; kontroluje terminowość zmiany kodów wzrokowych /wizualnych/ sygnałów rozpoznawczych.

32. Szef OPL pułku zmechanizowanego /czołgów/ ponosi odpowiedzialność za terminowe doprowadzenie do dowódców pododdziałów wiadomości o lotach własnego lotnictwa przez strefy ognia bojowych środków OPL pułku; sprawdza terminowość zmiany kodów wzrokowych /wizualnych/ sygnałów rozpoznawczych i sposób ich wykorzystania.

33. Dowódca korpusu /dywizji/ OPK organizuje; doprowadzenie do oddziałów informacji o lotach w granicach korpusu /dywizji/ lotnictwa innych rodzajów sił zbrojnych i własnych myśliwców przechwytyjących; powiadamianie PŁ SD WL i OPL współdziałających armii, SD lotnictwa myśliwskiego, związków taktycznych WL i SD sił OPL floty o lotach myśliwców własnych na przechwycenie nieprzyjaciela powietrznego; zmianę kodów i wzrokowych /wizualnych/ sygnałów rozpoznawczych.

34. Dowódca BRplot /prplot/, związku taktycznego /oddziału/ artylerii plot na podstawie otrzymanego zadania bojowego po zniszczeniu środków napadu powietrznego, według danych o lotach własnego lotnictwa zabezpiecza rozpoznawanie własnych samolotów /śmigłowców/ i ich bezpieczeństwa podczas działań w strefach rażenia rakietplot /artylerii plot/ i kontroluje terminową zmianę kodów rozpoznawczych i znajomość przez dowódców pododdziałów wzrokowych /wizualnych/ sygnałów "Ja swój samolot".

35. Dowódca dywizjonu rakiet /artylerii/ plot: nieprzerwanie uściśla koordynaty celów i samolotów własnych /śmigłowców/, wykorzystując środki radiotechniczne i informację z nadrzędnego punktu dowodzenia, przy pomocy aparatury rozpoznawania radiolokacyjnego przeprowadza rozpoznanie celów, przeznaczonych do zniszczenia; przed startem rakiet /otwarcie ognia/ sprawdza /w przypadku braku odpowiedzi od ostrzeliwanego celu/ na indykatorach stacji radiolokacyjnych sygnał "Ja swój samolot"; kontroluje zmianę sygnałów /kodów/ rozpoznawczych.

36. Dowódca pułku lotniczego myśliwskiego WL /OPK/: doprowadza ustalone sygnały /kody/, a także kolejność i sposób wzajemnego rozpoznawania do personelu latającego, infor-

muje o działaniach wojsk, położeniu przedniego skraju i rubieżach rozpoznawania, głównych i zapasowych korytarzach przelotów, uściśla sposób utrzymania łączności z punktami naprowadzania i wskazywania celów w czasie wykonania zadań bojowych.

37. Dowódca brygady /pułku, batalionu/ radiotechnicznej organizuje terminowe doprowadzenie do pododdziałów wizualnych /wzrokowych/ sygnałów /kodów/ rozpoznawczych; zapotrzebowań i wiadomości o lotach własnego lotnictwa w granicach ich odpowiedzialności, a także kontroluje terminową zmianę kodów rozpoznawczych.

38. Wszystkie loty własnego lotnictwa w strefie ognia środków OPL wykonuje się na zapotrzebowanie. Zapotrzebowanie na planowe loty przekazuje się na punkty dowodzenia na początku dnia lotów.

Komendy, zarządzenia i sygnały na rozpoznawanie w czasie pozaplanowych lotów /wyloty lotnictwa myśliwskiego do działań przeciw powietrznemu nieprzyjacielowi, a także lotnictwa frontowego i armijnego na wezwanie/ przekazuje się z wyliczeniem czasu niezbędnego do powiadomienia o tym wojsk OPL.

39. Zapotrzebowania na loty planowe, a także komendy, zarządzenia i sygnały o pozaplanowych wylotach w celu rozpoznawania lotnictwa własnego przekazuje się:

- na Pł SD WL i OPL frontu od podległych lotniczych związków taktycznych i oddziałów, współdziałających frontów, związków operacyjnych, związków taktycznych WL i MW, korpusów /dywizji/ wojsk OPK działających w pasie frontu;

- na Pł SD lotnictwa i OPL armii od podległych oddziałów /pododdziałów/ lotniczych i z Pł SD WL i OPL frontu;

- na punkty dowodzenia OPL dywizji z Pł SD lotnictwa i OPL armii;

- na punkty dowodzenia OPL pułku zmechanizowanego /czołgów/, oddziały rakiet /artylerii plot/ poprzez punkt dowodzenia OPL dywizji;

- na SD korpusów /dywizji/ OPK z podległych oddziałów lotniczych, z Pł SD WL i OPL frontu, a także z CSD OPK;

- na SD oddziałów raket plot, lotnictwa myśliwskiego i oddziałów radiotechnicznych wojsk OPL z SD korpusów /dywizji OPK.

Wymiana informacji między punktami dowodzenia wojsk OPK kraju, związkami taktycznymi lotnictwa WL i WL MW przeprowadza się zgodnie z planami współdziałania.

IV. WZAJEMNE ROZPOZNANIE WL I WOJSK /SIŁ/ INNYCH RODZAJÓW SIŁ ZBROJNYCH

40. Bezpieczeństwo lotów lotnictwa nad własnymi wojskami zabezpiecza się:

- jednakowym planowaniem i ścisłą organizacją kierowania ruchem powietrznym; przestrzeganiem wykonania warunków lotów i prowadzenia ognia; szczegółowym rozpracowaniem zagadnień współdziałania; jednakowymi sygnałami współdziałania i wzajemnego rozpoznawania; uzgodnioną pracą dowódców i sztabów WL i OPL frontu /MW/; ciągłą, wzajemną informacją o podjętych decyzjach i działaniach podległych wojsk, sił i środków.

41. Realizacja uzgodnionego dowodzenia i współdziałania, optymalny podział /skoncentrowanie/ wysiłku WL /lotnictwa/ i wojsk OPL, a także podwyższenie niezawodności wzajemnego rozpoznawania osiąga się poprzez organizację dowodzenia z Pł SD WL i OPL frontu i Pł SD lotnictwa i OPL armii ogólnowojskowej /pancernej/. Przy tym racjonalne wykorzystanie środków radiotechnicznego rozpoznawania zabezpiecza się przez wytworzenie jednolitego pola radiolokacyjnego.

42. Dowódcy WL i OPL frontu zgodnie z zarządzeniami szefa sztabu frontu wspólnie opracowują jednolity sposób wzajemnego rozpoznawania i powiadamiania, uzgadniają go ze związkami operacyjnymi /związkami taktycznymi/ innych rodzajów sił zbrojnych /rodzajów wojsk/, sąsiednimi frontami i siłami MW.

43. Sztab WL i OPL frontu realizuje szczegółowe planowanie zagadnień wzajemnego rozpoznawania i zabezpieczania bezpieczeństwa lotów lotnictwa; organizują wymianę informacji ze współdziałającymi punktami dowodzenia, doprowadzenie do

nich i do wojsk zarządzeń na wzajemne rozpoznawanie; bezpośrednio i poprzez podległe /współdziałające/ punkty dowodzenia kontrolują wykonanie przez wojska ustalonego sposobu wzajemnego rozpoznawania.

Sposób wzajemnego rozpoznawania odzwierciedla się w planie /planowej tablicy/ współdziałania.

44. Sztab armii ogólnowojskowej /pancernej/ zgodnie z zarządzeniami szefa sztabu frontu doprowadza do podległych wojsk ustalony sposób wzajemnego rozpoznawania; organizuje i kontroluje jego dokładne wykonanie przez wojska; uzgadnia /uściśla/ zagadnienia wzajemnego rozpoznawania z sąsiadami, współdziałającymi związkami taktycznymi /oddziałami/ WL i OPL frontu, wojskami powietrzno-desantowymi, operacyjną grupą manewrową i z siłami MW.

Odpowiedzialność za terminowe doprowadzenie, organizację i ścisłe wykonanie w podległych wojskach przedsięwzięć związanych z wzajemnym rozpoznawaniem ponosi dowódca WL i dowódca OPL armii ogólnowojskowej /pancernej/.

Dowódca WL armii ogólnowojskowej /pancernej/ podczas stawiania zadań lotnictwu armijnemu, uściśla kierunki, sektory /pasy/ rubieże, wysokość i czas jego działania w pasie armii. Doprowadza te dane na SD związków taktycznych i oddziałów lotnictwa frontowego, działającego w pasie armii.

Bezpośrednie dowodzenie lotnictwem i kontrola wykonania przez załogi samolotów /śmigłowców/ sposobu wzajemnego rozpoznawania realizuje on poprzez punkty dowodzenia lotnictwa uderzeniowego i myśliwskiego, własne SD, punktu naprowadzania i wskazywania celów, GDB, oficerów wzrokowego naprowadzania lotnictwa.

45. Dowódcy /sztaby/ WL i OPL armii ogólnowojskowej /pancernej/ organizując współdziałanie lotnictwa z dywizjami zmechanizowanymi /pancernymi/ w okresie przygotowania do działań bojowych uzgadniają sposób oznaczenia wojsk własnych na polu walki i przedsięwzięcia wykluczające rażenie lotnictwa własnego środkami OPL dywizji. Grupa dowodzenia bojowego w czasie działań bojowych kontroluje poprzez SD dywizji, zmechanizowanych /pancernych/ terminowe włączenie /wprowadzenie do działań/ środków rozpoznawania lotnictwa i oznaczenia wojsk własnych.

46. Dowódcy /sztaby/ taktycznych związków /oddziałów/ lotniczych doprowadzają ustalone sygnały /kody/, a także kolejność i sposób wzajemnego rozpoznawania do podległych oddziałów /pododdziałów/; informują ich o działaniach wojsk, położeniu przedniego skraju i rubieżach rozpoznawania, głównych i zapasowych korytarzach /pasach/ przelotu; nieprzerwanie utrzymują łączność z współdziałającymi Pł SD lotnictwa i OPL armii.

Dowódcy /sztaby/ oddziałów /pododdziałów/ lotniczych: organizują szkolenie dla personelu latającego z zakresu kolejności i sposobów wzajemnego rozpoznawania, wyróżniających się cechach wojsk własnych i sił MW oraz doprowadzają do personelu latającego dane o położeniu, charakterze działań wojsk własnych i możliwych zmianach z momentem wykonania uderzenia; uściślają sposób utrzymania łączności z Pł SD lotnictwa i OPL współdziałających armii ogólnowojskowych /pancernych/ GDB, punktami wskazywania i naprowadzania celów i oficerami wzrokowego naprowadzania lotnictwa w czasie wykonania zadań bojowych, sprawdzają przed wylotem znajomość u personelu latającego ustalonych sygnałów i sposobów wzajemnego rozpoznawania, a także sprawność aparatury i środków rozpoznawania.

47. Bezpośrednią odpowiedzialność za terminowe włączenie i prawidłowe wykorzystanie podkładowej aparatury rozpoznawania ponoszą dowódcy załóg samolotów /śmigłowców/.

Przed wylotem samolotów /śmigłowców/ aparatura rozpoznawania powinna być sprawdzona, a urządzenie odpowiadające włączone.

Przy zakłóceniu podkładowej aparatury rozpoznawania w czasie lotu załoga zobowiązana jest zameldować o tym na punkt dowodzenia i działać zgodnie z otrzymanymi zarządzeniami. Przy niemożliwości otrzymania takich zarządzeń: w czasie wojny - kontynuować wykonanie zadań, a w czasie pokoju - wrócić na lotnisko, wówczas gdy nie ustalono innych środków i sposobów rozpoznawania.

Podczas lotów nad własnym terytorium pojedynczych samolotów /śmigłowców/ urządzenia odpowiadające powinno być włączone na każdym samolocie /śmigłowcu/. W czasie lotów niedużych grup /do eskadry/, w odstępach pomiędzy grupami /samolotami/ mniej niż 1000 m, urządzenia odpowiadające włącza się tylko na samolotach /śmigłowcach/ dowódców grup /prowadzących/. W większych grupach urządzenia odpowiadające włącza się na samolotach /śmigłowcach/ dowódców tych grup i dowódców eskadr.

Przed wejściem myśliwców do walki urządzenia odpowiadające włącza się na każdym samolocie. Po wyjściu z walki i zebranie ich w grupę, urządzenia odpowiadające na wszystkich samolotach wyłącza się, oprócz prowadzącego grupę.

Podczas lotu samolotów /śmigłowców/ w głębi terytorium nieprzyjaciela i nad neutralnymi wodami, urządzenia odpowiadające na nich powinny być wyłączone. Jeżeli według warunków wykonania zadania na oddzielnych etapach lotu nad terytorium nieprzyjaciela, należy włączyć urządzenia odpowiadające i pytające w celu rozpoznawania, to czas i kolejność ich włączenia określa się podczas stawiania zadań.

Na samolotach /śmigłowcach/ powracających z nad terytorium nieprzyjaciela /wód terytorialnych/, urządzenia odpowiadające włącza się przy dolocie do linii styczności bojowej, na odległości wykrycia samolotów /śmigłowców/ przez naziemne stacje radiolokacyjne. Na samolotach /śmigłowcach/ wykonujących loty nad linią styczności bojowej urządzenia odpowiadające powinny być włączone.

48. Wzajemne rozpoznawanie metodą hasła używa się przez załogę z wykorzystaniem środków radiowych w wypadku niesprawności lub braku aparatury radiolokacyjnego rozpoznawania na pokładzie samolotu /śmigłowca/, a także kiedy powstaje wątpliwość co do przynależności punktu dowodzenia /samolotu, śmigłowca/, z którym nawiązuje się łączność. Oprócz tego, o podanie hasła można zwracać się przed wydaniem /otrzymaniem/ rozkazów bojowych i zarządzeń.

49. Warokowy /wizualny/ sygnał "Ja swój samolot" załoga używa w wypadku niesprawności lub braku aparatury radiolokacyjnego rozpoznawania na pokładzie samolotu /śmigłowca/, a także jeżeli to jest konieczne, oznacza siebie dla obserwacji powietrznej.

Sygnał "Ja swój samolot" podaje się przy pomocy pirotechnicznych i światłotechnicznych środków sygnałowych lub oznacza się ewolucjami samolotu /śmigłowca/ na zapotrzebowanie wojsk, na wyznaczonych rubieżach w czasie lotu do linii styczności bojowej, okrętów i strefy ognia środków plot.

V. WZAJEMNE ROZPOZNAWANIE SIŁ MW I WOJSK /SIŁ/ INNYCH RODZAJÓW SIŁ ZBROJNYCH

50. Organizacja rozpoznawania, wybór i wykorzystanie różnych środków powinno zabezpieczyć skrytość systemu rozpoznawania i utrudnić wykrycie przez nieprzyjaciela sił MW państw-uczestników Układu Warszawskiego.

Do rozpoznawania wykorzystuje się radiolokacyjne, akustyczne i wzrokowe środki okrętów, samolotów /śmigłowców/ i nadbrzeżnych oddziałów MW, a do rozpoznawania okrętów i barek między sobą i z nadbrzeżnymi oddziałami także łączność UKF.

51. W czasie pokoju ogólne dowodzenie i kontrolę organizacji i stanu rozpoznawania w MW organizują szefowie sztabów MW, a w czasie wojny - sztaby zjednoczonych sił morskich.

Bezpośrednią odpowiedzialność za organizację rozpoznawania na okrętach, w oddziałach, pododdziałach, na samolotach /śmigłowcach/, naziemnych i nadbrzeżnych posterunkach /stacjach/ ponoszą dowódcy okrętów, oddziałów, pododdziałów, załóg samolotów /śmigłowców/, posterunków /stacji/.

52. Do rozpoznawania wykorzystuje się jednakowe kody radiolokacyjnego rozpoznawania i jednakowe wzrokowe sygnały rozpoznawcze zgodnie z tablicami radiolokacyjnego i wzrokowego rozpoznawania, zmianę których przeprowadza się w ustalonym terminie.

Główne i zapasowe kody i tablice zmiany kodów maszynowego rozpoznawania radiolokacyjnego opracowuje i rozsyła do sojuszniczych sztabów MW - Sztab Generalny Sił Zbrojnych ZSRR. Dokumenty wzrokowego rozpoznawania opracowuje Sztab Główny MW ZSRR i rozsyła do sztabów sojuszniczych flot - poprzez Zjednoczony Sztab Sił Zbrojnych. Główne i zapasowe kody oraz tablice zmiany kodów indywidualnego radiolokacyjnego rozpoznawania opracowuje i wysyła sztab sojuszniczych flot, Sztab Floty Bałtyckiej i Floty Czarnomorskiej z ważnością na jeden rok.

Zabezpieczenie w dokumenty rozpoznawania związków taktycznych, okrętów i oddziałów przeprowadza sztab odpowiedniej floty.

53. Dokumenty radiolokacyjnego i wzrokowego rozpoznawania posiadające nadruk tajności, ochrania się w kancelariach tajnych sztabów, a kodowe elementy okrętowej aparatury radiolokacyjnego rozpoznawania - systemu "KRZEM-2" ochrania się na posterunkach bojowych.

Na okrętach, samolotach, śmigłowcach i w oddziałach nie posiadających tajnych kancelarii, podaje się dane z tablic i rozkładu radiolokacyjnego i wzrokowego rozpoznawania na czas ich pobytu w morzu, lotu i wykonania zadań.

54. Na okrętach, w oddziałach i nadbrzeżnych posterunkach MW wyznacza się osoby, odpowiedzialne za ochronę i użycie kodów rozpoznawczych, sposób wydania, zdania i przekazania innym osobom elementów kodowych przy zmianie dyżuru, sposób ewidencji, sprawdzania aparatury rozpoznawania i obchodzenia się z tablicami zmiany kodów.

55. Przed wyjściem okrętów w morze, a także w czasie obejmowania dyżuru, wszystkie środki rozpoznawania powinny być sprawdzone na posterunku kontrolnym. Przy podaniu sygnału "pełnej ciszy radiowej" aparatura podlega sprawdzeniu tylko według wbudowanych przyrządów. Wyjście okrętów w morze z niesprawnymi środkami rozpoznawania jest wzbronione.

Okrętowe urządzenia odpowiadające włącza się podczas wyjścia w morze. Podczas wspólnego pływania związku

taktycznego /grupy/ okrętów, szerokość i głębokość ugrupowania bojowego /marszowego/, która nie przekracza 2,0-2,5 mili, to urządzenie odpowiadające włącza się tylko na jednym okręcie.

Jeżeli szerokość i głębokość ugrupowania bojowego /marszowego/ związku taktycznego jest większa 2,0-2,5 mili, to urządzenie odpowiadające włącza się na kilku okrętach /czołowym, końcowym, skrzydłowym itd./.

Wówczas odległość pomiędzy okrętami z włączonymi urządzeniami odpowiadającymi nie powinno być mniejsze niż 2,0-2,5 mili.

Włączenie urządzenia odpowiadającego na rozkaz oficera flagowego określa się nie tylko głębokością i szerokością ugrupowania/szyku torowego/, ale także sytuacją taktyczną.

Przy spotkaniu z nieprzyjacielem i w czasie walki urządzenia odpowiadające włącza się na okrętach dowódców grup taktycznych /okrętach flagowych/, a w czasie ataku pojedynczych okrętów - na każdym atakującym okręcie.

W czasie przeprowadzenia wspólnego ataku grupami okrętów z różnych kierunków, urządzenia odpowiadające włącza się na prowadzących okrętach każdej grupy.

Przy braku okrętowej aparatury rozpoznawania w czasie pływania, dowódca okrętu natychmiast melduje na stanowisko dowodzenia i działa zgodnie z otrzymanymi zarządzeniami. W razie niemożliwości otrzymania takich zarządzeń w czasie wojny - kontynuuje się wykonanie zadania, a w czasie pokoju - powraca się do bazy.

56. Przynależność okrętów do sił sojuszniczych flot określa się użyciem indywidualnego reżimu rozpoznawania, które przeprowadza się na rozkaz ze stanowiska dowodzenia okrętu lub oddziału /pododdziału/.

57. Ogólne radiolokacyjne rozpoznawanie /zapytanie/ celów realizuje się samodzielnie wachtowym radiometrystem /operatorem/ natychmiast z chwilą wykrycia nowego celu, krótkotrważącą zmianę urządzenia zapytującego w reżim zapytania, na czas 1-2 razowego przejścia anteny urządzenia zapytującego przy ustaleniu celu. Czas nieprzerwanej pracy urządzenia zapy-

tującego w reżimie "Zapytania" nie powinien przewyższać 3-5 sek.

58. Urządzenie zapytujące w czasie pracy okrętowych, samolotowych i nadbrzeżnych stacji radiolokacyjnych, z którymi są połączone, znajdują się w reżimie gotowości do natychmiastowego zapytania wykrytych celów.

59. Przejście na zapasowe tablice kodów ogólnego, radiolokacyjnego rozpoznawania przeprowadza się na zarządzenie Sztabu Generalnego SZ ZSRR, a na zapasowe tablice indywidualnego radiolokacyjnego rozpoznawania - na zarządzenie sztabów Floty Bałtyckiej i Floty Czarnomorskiej ZSRR.

60. Hydroakustyczne rozpoznawanie przeznaczone do określenia przynależności okrętów podwodnych i okrętów nawodnych do stanów sojuszniczych flot, nie wyklucza wykorzystania innych środków rozpoznawania i stosuje się w połączeniu z nimi.

W hydroakustycznym rozpoznawaniu wykorzystuje się obowiązujące sygnały z "Tablicy wzrokowych sygnałów rozpoznawczych".

61. Dowódcy okrętów podwodnych i okrętów nawodnych w czasie organizacji hydroakustycznego rozpoznawania uwzględniają ilość hydroakustycznego uzbrojenia swoich okrętów i ich możliwości techniczne.

W celu zwiększenia niezawodności hydroakustycznego rozpoznawania przewiduje się dublujące kanały przekazu /odbioru/ sygnałów rozpoznawania kilkoma hydroakustycznymi stacjami.

Rozpoznawanie między okrętami nawodnymi, a okrętami podwodnymi przeprowadza się zgodnie z zasadą w reżimie telegraficznej łączności dźwiękopodwodnej według alfabetu Morse'a w rosyjskiej transkrypcji.

Przy braku na okrętach nawodnych hydroakustycznych stacji z reżimem telegraficznej łączności rozpoznawania przeprowadza się drogą promieniowego przesyłania hydrolokatora, pracującego na minimalnych skalach. Przy tym, przekazanie sygnału zapytującego z okrętu nawodnego przeprowadza się podaniem wysokiego natężenia na generator lub przełącznikiem "przesyłania włączone" tylko na czas promieniowania punktu /myślnika/.

Promieniowanie punktu realizuje się dwoma przesyłkami, a myślnika - czterema przesyłkami hydrolokacyjnej stacji. Odstępy między znakami w literze - 5 sekund.

Sygnal zapytania realizuje się przekazaniem w stronę wykrytego celu - osiem przesyłek z minimalnymi odstępami. Sygnal zapytania i odpowiedzi przekazuje się podwójnie z odstępami 15-20 sekund.

62. Prawo na wykorzystanie reżimu promieniowania hydroakustycznej stacji okrętu nawodnego /okrętu podwodnego/ do rozpoznawania, należy do dowódcy okrętu /okrętu podwodnego/.

Pierwszy zapytanie wysyła:

- okręt nawodny przy wykryciu okrętu podwodnego;
- okręt podwodny, który pierwszy wykrywa drugi okręt podwodny, jeżeli to jest uwarunkowane zadaniami lub wynikającą sytuacją;
- posterunek nadbrzeżny w czasie wykrycia okrętu podwodnego.

Przekazanie odpowiadających sygnałów przez okręty podwodne przeprowadza się w reżimie łączności telegraficznej.

63. Rozpoznawanie okrętów podwodnych w zanurzeniu, jeżeli w zadaniu nie ustalono ograniczenia w wykorzystaniu środków hydroakustycznego rozpoznawania realizuje się:

- przy spotkaniu z okrętami nawodnymi w zawczasu zastrzeżonym rejonie;
- przy wykryciu przez okręty nawodne okrętów podwodnych w zanurzeniu w rejonie pobytu sojuszniczych flot;
- przy eskortowaniu przez okręty nawodne okrętów podwodnych w zanurzeniu;
- pomiędzy okrętami podwodnymi w zanurzeniu, w rejonie prawdopodobnego pobytu okrętów podwodnych flot sojuszniczych;
- przy wykryciu okrętów podwodnych przez nadbrzeżne stacje hydroakustyczne;
- przy poszukiwaniu uszkodzonych okrętów podwodnych.

64. Podczas przebywania okrętów nawodnych w rejonach prawdopodobnego pobytu sojuszniczych okrętów podwodnych flot, hydroakustyczna aparatura znajduje się w gotowości do rozpoznawania okrętów podwodnych.

We wszystkich przypadkach okręty podwodne podają sygnał "odpowiedzi" tylko na prawidłowy sygnał "zapytania". W czasie organizacji współdziałania okrętów nawodnych z okrętami podwodnymi, a także spotkania powracających po wykonaniu zadania okrętów podwodnych, dla dalszej ich eskorty zabezpiecza się niezawodnym dwustronnym rozpoznawaniem.

Sposób rozpoznawania okrętów nawodnych i okrętów podwodnych w umówionych rejonach określa sztab organizujący spotkanie i planujący działania bojowe.

65. Podczas poszukiwania uszkodzonego okrętu podwodnego, okręty grupy poszukiwawczej przeprowadzają uściślenie jego miejsca, drogą wymiany sygnałów rozpoznawczych. Przy tym okręt flagowy, a przy odległości pomiędzy okrętami większy niż czterokrotna odległość hydroakustycznych stacji, wszystkie okręty szyku, przez 2-3 minuty podają sygnał zapytujący w trzech kierunkach: prosto według kursu i po kursowym kącie 20° każdej burty.

Hydroakustyczne rozpoznawanie przeprowadza się wachtowym hydroakustykiem na rozkaz z SD, o czym zapisuje się w dzienniku wachtowym hydroakustycznej stacji i okrętu.

66. Wzrokowe rozpoznawanie uzupełnia rozpoznawanie okrętów, samolotów /śmigłowców/ radiolokacyjnymi środkami i realizuje się wychodząc z aktualnej sytuacji taktycznej i zadań wykonywanych przez okręt, samolot /śmigłowiec/.

Środkami wzrokowego rozpoznawania są:

- na okrętach nawodnych /kutrach/ i okrętach podwodnych - reflektor, lampa kierunkowego działania i rakiety sygnałowe;

- samolotów /śmigłowców/ - manewr, światła pokładowe, rakiety sygnałowe, reflektory.

67. Do rozpoznawania środkami wzrokowymi wykorzystują się sygnały zapytujące i odpowiadające, z tablicy wzrokowych sygnałów rozpoznawczych i sygnały "Ja swój samolot".

Sztab Główny MW ZSRR opracowuje i wcześniej poprzez Sztab ZSZ rozsyła według ustalonego rozdzielnika do sztabów narodowych flot krajów Układu Warszawskiego. "Plany wzrokowych sygnałów rozpoznawczych".,

"Plan wzrokowych sygnałów rozpoznawczych" w sztabach narodowych flot ochrania się w załakowanych pakietach, które otwiera się na zarządzenie Sztabu Zjednoczonych Sił Zbrojnych państw-uczestników UW.

Wybrane z "Planu wzrokowych sygnałów rozpoznawczych" sygnały i czas ich działania sztaby narodowych flot doprowadzają do związków taktycznych i oddziałów floty, lotnictwa, kapitanów statków cywilnych - nie częściej niż raz na trzy doby.

Tablice wzrokowych sygnałów rozpoznawczych i "plan działania kwadratów" tej tablicy rozsyła się do wykorzystania na każdy okręt i posterunek nadbrzeżny. Tablica planu wzrokowych sygnałów rozpoznawania z ważnością jednego roku, wysyłana jest i ochrania w sztabach związków taktycznych.

Przejście na zapasowe tablice wzrokowego rozpoznawania przeprowadza się na zarządzenie Sztabu Zjednoczonych Sił Zbrojnych.

68. Przy rozpoznawaniu z nadbrzeżnymi posterunkami radiotechnicznymi, okręty pierwsze podają aktualny sygnał rozpoznawczy, pierwszej odpowiedzi /rakietowy sygnał odpowiedzi/ przy podejściu do posterunku. Podczas dobrej widoczności sygnał podają na odległości 12 mil, a w warunkach umiarkowanej i obniżonej widoczności na odległości łączności wzrokowej.

Nadbrzeżny posterunek radiotechniczny na prawidłową pierwszą rozpoznawczą odpowiedź, odpowiada błyskami reflektora /lampy/trwającymi 1-2 sekundy.

69. Statki specjalnego przeznaczenia, pomocnicze i hydrograficzne, sygnałów rozpoznawczych w czasie pokoju nie używają, za wyjątkiem wykonywania zadań specjalnych. Przy spotkaniu z okrętami w morzu, w czasie podejścia do nadbrzeżnych posterunków radiotechnicznych statki te podają swoje kryptonimy.

70. W razie braku możliwości wzrokowego rozpoznawania i wzamian niego mogą być wykorzystane radiostacje UKF w mikrofonowym reżimie do rozpoznawania okrętów z nadbrzeżnymi posterunkami radiotechnicznymi.

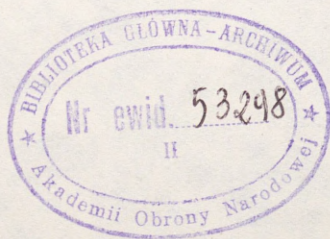
Podczas rozpoznawania środkami łączności radiowej UKF wykorzystuje się tylko działający sygnał rozpoznawczy pierwszej odpowiedzi.

Rozpoznawczych sygnałów zapytujących nie wykorzystuje się. -

71. Rozpoznawanie okrętów, statków pomocniczych i aparatów latających Zjednoczonych Sił Zbrojnych państw-uczestników Układu Warszawskiego z cywilnymi statkami tych państw, z podaniem odczewu statku i do jego zakończenia realizuje się tylkowzrokowymi środkami przy pomocy specjalnych sygnałów "zapytania" i "odpowiedzi". Rozpoznawanie statków cywilnych przez nadbrzeżne posterunki obserwacyjne realizuje się wzrokowymi środkami, a przy braku widoczności - łącznością UKF.

Sygnały "zapytania" i "odpowiedzi", czas ich działania i sposób rozpoznawania doprowadza się poprzez narodowe organy dowództwa MW do dowódców okrętów, aparatów latających i dowódców nadbrzeżnych posterunków obserwacyjnych - bezpośrednio, a do kapitanów statków - poprzez armatorów.

162 000 100 000



Prot. 576/1999-06-24

Matgorzata Dzwiedzie

Dłg-

29.09.2000

