



Grey Scale #13



A 1 2 3 4 5 6 M 8 9 10 11 12 13 14 15 B 17 18 19

AKADEMIA SZTABU GENERALNEGO WP

WYDZIAŁ WOJSK LOTNICZYCH I OPK
KATEDRA TAKTYKI LOTNICTWA

Prot. 576/1999-06-24

Katgoria

Dzień

Dy-

29.09.2000



JAWNE

Egz. nr 2

PRACA DYPLOMOWA
SŁUCHACZA KURSU WOJSK LOTNICZYCH
ASG WP

Poradnik



53297

WARSZAWA

STYCZEŃ

1983



1200104 5

AKADEMIA SZTABU GENERALNEGO WP

WYDZIAŁ WOJSK LOTNICZYCH I OPK
KATEDRA TAKTYKI LOTNICTWA

Prot. 576/1999-06-24

Małgorzata

Dziwielich

Dziwielich

29.09.2000

JAWNE

Egz. nr 2



PRACA DYPLOMOWA SŁUCHACZA KURSU WOJSK LOTNICZYCH ASG WP

Poradnik

53297

A circular purple stamp from the Main Library-Archives of the General Staff Academy of the Polish Air Force and Air Defense. The text around the border includes 'BIBLIOTEKA GŁÓWNA - ARCHIWUM' and 'Akademia Obrony Narodowej'. The number '53297' is written over the stamp.

WARSZAWA

STYCZEŃ

1983

S.R.

WYDZIAŁ WOJSK LOTNICZYCH I OPK
KATEDRA TAKTYKI LOTNICTWA

JAWNE

Egz.nr..... 2

Prot. 576/1999-06-24

Matgorata

Dzieciła

Dy -

29.09.2000



PRACA DYPLOMOWA

SŁUCHACZA KURSU WOJSK LOTNICZYCH
ASG WP

/Poradnik/



Materiał zestawili i uzupełnili:

płk prof.dr hab. Jerzy MACHURA

płk dr nawig. Jerzy LEGUT

SPIS TREŚCI

	Str.
WSTĘP	4
1. USTALENIA OGÓLNE	5
1.1. Cel, tematy i formy prac dyplomowych	5
1.2. Obowiązki kierownika pracy dyplomowej i konsultanta	6
1.3. Ogólne zasady opracowania pracy dyplomowej	15
1.4. Strona techniczna opracowania i wydania pracy dyplomowej...	16
1.5. Recenzowanie pracy dyplomowej	16
1.6. Obrona pracy dyplomowej	17
1.7. Przepisy końcowe	19
2. METODYKA OPRACOWANIA I DOKUMENTACJA PRACY DYPLOMOWEJ W FORMIE REFERATU /OPRACOWANIA TEORETYCZNEGO/.....	20
2.1. Cele i ogólna charakterystyka pracy dyplomowej w formie referatu	20
2.2. Opracowanie i dokumentacja pracy dyplomowej w formie referatu	22
3. METODYKA OPRACOWANIA I DOKUMENTACJA PRACY DYPLOMOWEJ W FORMIE ĆWICZENIA	29
3.1. Cele i ogólna charakterystyka pracy dyplomowej w formie ćwiczenia	29
3.2. Opracowanie i dokumentacja pracy dyplomowej w formie ćwiczenia	30
4. WSKAZÓWKI REDAKCJI TECHNICZNEJ PRACY DYPLOMOWEJ	55
4.1. Uwagi ogólne	55
4.2. Materiał główny pracy dyplomowej	56
4.3. Materiały dodatkowe i informacyjno-uzupełniające	65
5. BIBLIOGRAFIA	73

W S T Ę P

W poradniku zestawione zostały ustalenia ogólne, o pracach dyplomowych słuchaczy Kursu Wojsk Lotniczych ASG WP oraz wskazówki metodyczne dotyczące opracowania i dokumentacji pracy dyplomowej w formie referatu i ćwiczenia. W końcowej części poradnika ujęte zostały wskazówki redakcji technicznej pracy dyplomowej.

Poradnik przeznaczony jest dla słuchaczy opracowujących prace dyplomowe z taktyki i sztuki operacyjnej lotnictwa, służby sztabów i metodyki szkolenia taktycznego Wojsk Lotniczych. Z treścią jego powinni się także zapoznać nauczyciele akademicy Kursów Wojsk Lotniczych.

Poradnik opracowany został na podstawie obowiązujących w ASG WP dokumentów normatywnych o opracowaniu i obronie prac dyplomowych /ujętych w bibliografii - poz.2/ oraz opracowaniu p.t. "Metodyka szkolenia taktycznego w Wojskach Lotniczych /poz.4/. Uwzględniono także wieloletnie doświadczenie Katedry Taktyki Lotnictwa w zakresie opracowania i obrony prac dyplomowych.

1. USTALENIA OGÓLNE

1.1. Cel, tematy i formy prac dyplomowych

Zgodnie z Regulaminem studiów w ASG WP słuchacze wszystkich kursów stacjonarnych, w czasie trwania trzeciego roku studiów, samodzielnie opracowują i bronią pracę dyplomową.

Celem opracowania pracy dyplomowej jest sprawdzenie umiejętności słuchacza w zakresie samodzielnego rozwiązywania problemów taktyczno-operacyjnych, metodycznych i specjalistycznych, a także opracowania materiałów szkoleniowych dla potrzeb wojsk lub uczelni w formie referatu /opracowania teoretycznego/ względnie ćwiczenia.

Tematyka prac dyplomowych dostosowana jest do zasadniczych profili /kierunków/ studiów w uczelni. Tematy prac dyplomowych słuchaczy Kursu Wojsk Lotniczych dotyczą taktyki i sztuki operacyjnej lotnictwa, metodyki szkolenia taktycznego wojsk lotniczych, zabezpieczenia materiałowo-technicznego i specjalnego lotnictwa, przedmiotów specjalnych /nawigacji, strzelania powietrznego, łączności lotniczej/, historii sztuki wojennej, pracy partyjno-politycznej w lotnictwie oraz w uzasadnionych przypadkach innych przedmiotów, lub dziedzin wiedzy nauczanych w ASG WP.

Praca dyplomowa słuchaczy Kursu Wojsk Lotniczych może być opracowana w formie referatu /opracowania teoretycznego/, ćwiczenia grupowego, ćwiczenia dowódczo-sztabowego na mapach, a w szczególnych przypadkach także w formie lotniczo-taktycznego ćwiczenia /LTC

W ASG WP dopuszcza się możliwość opracowywania przez słuchaczy prac dyplomowych zarówno indywidualnych, jak i o charakterze zespołowym.

Praca dyplomowa powinna być opracowana w oparciu o obowiązujące zasady /regulaminy/ i oficjalne ustalenia normatywne. Opracowującemu pracę - dyplomantowi, przysługuje prawo wysuwania w rozprawie lub ćwiczeniu własnych koncepcji i rozwiązań /odmiennych od obowiązujących/, które muszą być jednak szczegółowo uzasadnione.

W zasadzie każda praca dyplomowa powinna mieć charakter użytkowy i wykonywana być dla konkretnego adresata - uczelni, jednostki wojskowej lub innej instytucji.

Praca dyplomowa może być swego rodzaju kontynuacją /rozwinięciem/ prac rocznych /kursowych/, opracowywanych przez dyplomanta podczas pierwszego i drugiego roku studiów.

Tematy i formy pracy dyplomowej - w porozumieniu z zainteresowanymi jednostkami wojskowymi. Dowództwem Wojsk Lotniczych, uczelniami i in-

nyimi instytucjami - opracowują /ustalają/ katedry ASG WP. w zakresie swoich specjalności, uwzględniając aktualne zadania szkoleniowe Wojsk Lotniczych wynikające z dyrektyw do działalności sił zbrojnych i rozkazów szkoleniowych MON, rozkazów szkoleniowych dowódcy Wojsk Lotniczych a także potrzeb wynikających z planów pracy naukowo-badawczej i dydaktycznej ASG WP. Ilość tematów prac dyplomowych powinna przekraczać ilość dyplomantów na danym kursie w stosunku 1,5 : 1.

Tematy i formy prac dyplomowych podlegają zatwierdzeniu przez Komendanta ASG WP i akceptacji Szefa Sztabu Generalnego WP.

Tematy prac dyplomowych doprowadzane są do wiadomości słuchaczy na miesiąc przed zakończeniem drugiego /przedostatniego/ roku studiów. Formę przydziału lub wyboru przez słuchaczy tematów prac dyplomowych ustala szef profilującej katedry dla danego kierunku studiów.

Ostatecznego przydziału tematów prac dyplomowych dla słuchaczy dokonuje Komendant ASG WP w pierwszym miesiącu trzeciego roku studiów, stwierdzając to w specjalnym zarządzeniu. Zarządzenie to określa dla każdego słuchacza: temat, formę pracy dyplomowej, dla kogo jest przeznaczona oraz nazwisko kierownika pracy dyplomowej i ewentualnie konsultanta. W zarządzeniu tym ustalane są także terminy udzielenia wytycznych, opracowania, druku i recenzowania prac dyplomowych w danym roku akademickim.

Zgodnie z obowiązującymi w ASG WP ustaleniami słuchacz faktycznie przeprowadza badania i pisze pracę dyplomową w okresie od października do kwietnia przyszłego roku, tzn. w okresie około 7 miesięcy. W okresie tym trwa jednak normalny proces studiów i tylko kwiecień /ok. 4 tygodni/ wydziela się do dyspozycji słuchaczy na dokończenie i ostateczną redakcję pracy dyplomowej.

Praktyka wykazuje, że dla opracowania pracy dyplomowej o przeciętnym stopniu trudności naależy zużyć około 500-600 godzin.

Przyjmuje się, że objętość pracy dyplomowej w formie referatu nie powinna przekroczyć 40 stron, a ćwiczenia 50 stron druku /nie licząc załączników/.

1.2. Obowiązki kierownika pracy dyplomowej i konsultanta

Dla każdego dyplomanta /do każdej pracy dyplomowej/ wyznacza się kierownika pracy dyplomowej, który ma kierować poczynaniami dyplomanta podczas opracowania pracy dyplomowej i być jego doradcą merytorycznym i metodycznym.

Na kierowników prac dyplomowych wg specjalności /przedmiotów/ wyznaczani są nauczyciele akademicy z katedr wydziałowych i ogólnoakademickich. Do kierowania opracowaniem zespołowej pracy dyplomowej powołuje się jednego kierownika pracy dyplomowej dla kilku dyplomantów, lub oddzielnego kierownika pracy dyplomowej dla każdego dyplomanta - członka zespołowej pracy dyplomowej. W przypadku zastosowania drugiego rozwiązania spośród kierowników wyznacza się tzw. wiodącego kierownika pracy dyplomowej.

Do obowiązków kierownika pracy dyplomowej należy:

- kierowanie całokształtem poczynañ dyplomanta związanych z opracowaniem pracy dyplomowej;
- udzielanie dyplomantowi niezbędnych rad, wskazówek oraz wytycznych merytorycznych i metodycznych związanych z opracowaniem pracy dyplomowej;
- opracowanie na piśmie /wg obowiązującego wzoru/ wytycznych dotyczących treści i formy pracy dyplomowej i sprawdzenie prawidłowego ich zrozumienia przez dyplomanta;
- zatwierdzenie kalendarzowego planu opracowania pracy dyplomowej przez dyplomanta oraz kontrolowanie jego realizacji;
- regulowanie kontaktów dyplomanta z konsultantem oraz uzgodnienie z konsultantem spraw merytorycznych i metodycznych związanych z pracą;
- udzielanie pomocy w organizowaniu i prowadzeniu prac badawczych niezbędnych do opracowania rozprawy lub ćwiczenia;
- systematyczne kontrolowanie postępów dyplomanta nad pracą dyplomową wskazywanie mu stwierdzonych błędów oraz udzielanie dodatkowych konsultacji i wskazówek;
- okresowe meldowanie szefowi katedry o wynikach pracy dyplomanta;
- czuwanie nad terminowym opracowaniem pracy dyplomowej przez dyplomanta, właściwym przygotowaniem jej do druku i pisemne dopuszczenie pracy do druku;
- sprawdzenie gotowej pracy dyplomowej i sporządzenie na piśmie opinii pracy dyplomowej oraz przedstawienie jej szefowi katedry wraz z wnioskami do dopuszczenia /niedopuszczenia/ pracy do obrony;
- udzielenie dyplomantowi wskazówek do opracowania referatu i przygotowanie go do obrony pracy przed komisją egzaminacyjną;
- kierownik pracy dyplomowej uczestniczy w obronie pracy dyplomowej

swego dyplomanta i w przypadku potrzeby udziela komisji dodatkowych wyjaśnień o dyplomancie i pracy dyplomowej.

Kierownik pracy dyplomowej opracuje wytyczne do pracy dyplomowej w dwóch egzemplarzach. Pierwszy egzemplarz załącza dyplomant do pierwszego egzemplarza pracy dyplomowej, drugi - jest roboczym dokumentem dyplomanta.

Treść wytycznych obejmuje:

1. Stopień, imię i nazwisko dyplomanta, kurs i kierunek studiów.
2. Temat pracy dyplomowej i formę pracy /referat, ćwiczenie/.
3. Cel pracy dyplomowej, który w każdym roku określa szef katedry.
4. Założenia wstępne:
 - a/ do pracy dyplomowej w formie ćwiczenia - cele do osiągnięcia w ćwiczeniu, składy wojsk własnych i nieprzyjaciela, warunki organizacji ćwiczenia i inne ustalenia, np. dla kogo ćwiczenie jest przeznaczone;
 - b/ do pracy dyplomowej w formie referatu - cele referatu, dla kogo jest przeznaczony, zagadnienia, jakie należy ująć w pracy, materiały źródłowe, inne ustalenia.
5. Dokumentacja, jaką dyplomant powinien przedstawić w pracy dyplomowej:
 - a/ w formie ćwiczenia - plan przeprowadzenia ćwiczenia, ze wskazaniem dokumentu kontrolnego oraz tzw. uzasadnienie założeń i rozwiązań metodycznych i merytorycznych /opracowanie teoretyczne/.
 - b/ w formie referatu - opracowanie teoretyczne z określonymi załącznikami /rysunkami/, wynikami badań itp.
6. Termin przedstawienia gotowej pracy dyplomowej do druku /ustalonych przez przełożonych/.
7. Stopień, imię i nazwisko kierownika pracy dyplomowej.
8. Stopień, imię i nazwisko konsultanta /jednostka wojskowa/.

Wytyczne do pracy dyplomowej podpisują: szef katedry i kierownik pracy dyplomowej.

Przykładowe wytyczne do pracy dyplomowej w formie ćwiczenia i referatu przedstawione zostały w załączonych wzorach 1 i 2.

- Treść opinii kierownika pracy dyplomowej powinna zawierać:
- ocenę teoretycznego przygotowania dyplomanta w zakresie tematu;
 - ocenę umiejętności dyplomanta w zakresie samodzielnego opracowania materiału szkoleniowego w formie ćwiczenia lub referatu;

- ocenę strony merytorycznej pracy dyplomowej oraz ustosunkowanie się do proponowanych rozwiązań /ich oryginalności, poprawności i uzasadnień, rozwiązań, itp./;
- ocenę strony metodycznej pracy, w tym także jej walorów użytkowych;
- ogólny wniosek o dopuszczenie /niedopuszczenie/ pracy do publicznej obrony.

Przykładowa treść opinii kierownika pracy dyplomowej przedstawiona została we wzorze 3.

Pracę dyplomową wraz z opinią kierownika pracy dyplomowej przedstawia do zatwierdzenia szefowi katedry.

Na podstawie opinii kierownika pracy oraz własnej oceny, szef katedry decyduje o dopuszczeniu pracy do obrony /podpisuje pracę na pierwszej stronie tytułowej/.

Dyplomantowi wykonującemu pracę dla potrzeb Wojsk Lotniczych i uczelni oprócz kierownika pracy dyplomowej, powołuje się konsultanta, którego wyznacza dowódca Wojsk Lotniczych. W szczególnych przypadkach poddyktowanych koniecznością uzyskania przez dyplomanta uzupełniającej konsultacji specjalistycznej, na konsultanta może być wyznaczony dodatkowo nauczyciel akademicki z ASG WP lub spoza uczelni - specjalista z danej dziedziny wiedzy.

Do obowiązków konsultanta pracy dyplomowej należy:

- udzielenie dyplomantowi fachowej konsultacji w zakresie całego, lub tylko wybranej części opracowywanego tematu;
- udzielanie pomocy dyplomantowi w uzyskaniu w jednostce materiałów, potrzebnych do opracowania pracy dyplomowej;
- udzielenie dyplomantowi pomocy w przeprowadzeniu badań, kontaktów z dowódcami, doświadczonymi pilotami itp.

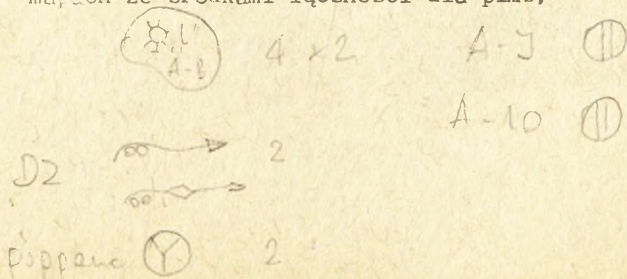
Konsultant ma obowiązek udzielenia opinii kierownikowi pracy dyplomowej o przebiegu konsultacji i wykorzystaniu materiałów z konsultacji przez dyplomanta.

Celowe jest, aby konsultant zapoznał się z gotową pracą dyplomową i uczestniczył w jej obronie. W warunkach, kiedy dyplomantowi nie wyznacza się konsultanta z wojska, obowiązki konsultanta spełnia kierownik pracy dyplomowej. Kierownik pracy dyplomowej ma obowiązek - na życzenie dyplomanta - zorganizowania mu tzw. doraźnych konsultacji w ASG WP, a w uzasadnionych przypadkach także w wojskach, uczelniach, instytucjach itp.

WYTYCZNE

do opracowania pracy dyplomowej

1. Kpt.pil.inż. III Kursu Wojsk Lotniczych
2. Plan przeprowadzenia ćwiczenia dowódczo-sztabowego na mapach na temat: "ORGANIZACJA I PROWADZENIE PRZEZ plm DZIAŁAŃ BOJOWYCH BEZ UŻYCIA BRONI JĄDROWEJ" - /dla potrzeb Wojsk Lotniczych/.
3. Cel pracy dyplomowej:
Sprawdzić:
 - opanowanie przez dyplomanta taktyki i sztuki operacyjnej lotnictwa;
 - umiejętność dyplomanta w zakresie opracowania materiałów do szkolenia wojsk z taktyki lotnictwa.
4. Założenia wstępne do opracowania pracy dyplomowej: /konkretne do tematu/
 - a/ cele do osiągnięcia w ćwiczeniu: np.
 - doskonalenie umiejętności dowódcy i sztabu w podejmowaniu /wypracowaniu/ decyzji o działaniach plmb w dzień bez użycia broni jądrowej;
 - doskonalenie umiejętności oficerów dowództwa, sztabu i służb plmb w organizacji działań i dowodzeniu pododdziałami wykonującymi zadania bojowe;
 - b/ struktura organizacyjna wojsk nieprzyjaciela zgodna z Kompendium Sił Zbrojnych NATO. Wyd.1982 r.
 - c/ Struktura organizacyjna plmb zgodna z etatem, przyjmowanym w ćwiczeniach w ASG WP;
 - d/ ukompletowanie:
nieprzyjaciela:
 - lotnictwa RFN, lotnictwa taktycznego HOLANDII, BELGII i sił powietrznych WIELKIEJ BRYTANII - w sile żywej 85%, w sprzęcie 75%;
 - wojsk własnych:
 - wojsk lotniczych frontu - w sile żywej 85%, w sprzęcie 80%;
 - e/ warunki organizacji ćwiczenia:
 - jednostronne, dwuszczelkowe ćwiczenie dowódczo-sztabowe na mapach ze środkami łączności dla plmb;



- rejon ćwiczenia: NRD, p1n część RFN i HOLANDIA;
- skład ćwiczących: dowództwo, sztab, dowódcy pododdziałów plmb;
- wyszkolenie pułku zapewnia wykonanie zadań w NTWA;
- miejsce przeprowadzenia ćwiczenia: SD plmb;
- termin przeprowadzenia ćwiczenia: sierpień 1983 r.

f/ charakter działań: trzeci dzień wojny. Pierwszorzutowa armia ogólnowojskowa przechodzi do operacji zaczepnej. Plmb podczas operacji powietrznej przebazował się na terytorium NRD. Zadaniem pułku jest zniszczenie dwóch eskadr samolotów LMB nieprzyjaciela bazujących na lotnisku poza ukryciami. Lotnisko bazowania plmb umożliwia straty i lądowania samolotów w dzień i w nocy w TWA.

g/ Literatura obowiązkowa: /normatywna/, np.:

- Regulamin walki lotnictwa;
- Biuletyn informacyjny/ r.;
- Taktyka LMB.

5. Dokumentacja, jaką dyplomant powinien przedstawić w pracy dyplomowej:

- a/ plan przeprowadzenia ćwiczenia wraz z załącznikami;
- b/ dokument kontrolny - plan działania samolotów LMB podczas niszczenia samolotów nieprzyjaciela na lotnisku;
- c/ uzasadnienia metodyczne i merytoryczne /część teoretyczna/.

6. Termin przedstawienia gotowej pracy do druku: 30.4.1983 r.

7. Kierownik pracy dyplomowej:

8. Konsultant:

KIEROWNIK PRACY DYPLOMOWEJ

SZEF KATEDRY

.....

*Pracownia bojowa psb podczas
OWA wojny armii*

*f. Wzrost ostrości planów ~~operacji~~ operacji obrony:
W trzecim dniu wojny pierwszorzutowa armia
przebazowała do OZ. psb przebazował się
na terytorium NRD. Zadaniem pułku
było bezperiodowe wsparcie wojsk lotniczych
w ramach ogólnego wsparcia ataku.
Celem samolotów środków pancernych
i przeciwpancernych przed przednim skrajem
obrony*

WZÓR 2

WYTYCZNE

do opracowania pracy dyplomowej

1. Kpt.pil.inż. III kurs Wojsk Lotn.
2. Referat na temat: "ZWALCZANIE PRZEZ LM ŚMIGŁOWCÓW NIEPRZYJACIELA NA LĄDOWISKACH" - /dla potrzeb Wojsk Lotniczych/.
3. Cel pracy dyplomowej:
Sprawdzić:
 - opanowanie przez dyplomanta taktyki i sztuki operacyjnej lotnictwa;
 - umiejętności dyplomanta w zakresie opracowania materiałów do szkolenia wojsk z taktyki lotnictwa.
4. Założenia wstępne do opracowania pracy dyplomowej: /konkretnie do tematu/, np.:
 - a/ cele do osiągnięcia w pracy dyplomowej:
 - zestawić oraz ocenić materiał na temat użycia samolotów LM do niszczenia śmigłowców nieprzyjaciela na lądowiskach;
 - przedstawić propozycje sposobów niszczenia śmigłowców nieprzyjaciela na lądowiskach przez załogi LM, wykorzystujące uzbrojenie rakietowe samolotów;
 - b/ w pracy ująć następujące zagadnienia:
 - charakterystykę śmigłowców bazujących na lądowiskach jako obiektów działań LM;
 - charakterystykę warunków wykonania przez załogi LM zadań niszczenia śmigłowców nieprzyjaciela na lądowiskach /warunki atmosferyczne, czas, teren, warunki lotu/;
 - taktyczne sposoby /manewry w rejonie działań/ niszczenia śmigłowców nieprzyjaciela na lądowiskach.
 - c/ w rozważaniach uwzględnić:
 - referat dla potrzeb plm, jako materiał pomocniczy do seminarium; poprzedzającego ćwiczenie dowódczo-sztabowe;
 - środki rakietowe, będące w uzbrojeniu samolotów LM;
 - strukturę organizacyjną, wyposażenie oraz sposoby działań lotnictwa sił lądowych RFN wg.dokumentów normatywnych, wydanych w latach 1981-1982.

d/ literatura obowiązkowa: /normatywna/, np.:

- Regulamin walki lotnictwa.
- Biuletyn informacyjny
- Taktyka LM.

5. Dokumentacja, jaką dyplomant powinien przedstawić w pracy dyplomowej:

- referat - opracowanie teoretyczne wg. ustalonych wzorów;
- załączniki: schematy manewrów LM podczas niszczenia śmigłowców na lądowiskach itp.;
- np. algorytm obliczeń ilości sił powietrznej do zniszczenia czterech śmigłowców na lądowisku /w terenie równinnym, częściowo zakrytym/;
- inne wg potrzeb.

6. Termin przedstawienia gotowej pracy do druku: 30.4.198.. r.

7. Kierownik pracy dyplomowej:

8. Konsultant:

KIEROWNIK PRACY

.....

SZEF KATEDRY

.....

WZÓR 3

OPINIA PRACY DYPLOMOWEJ
opracowana przez kierownika pracy dyplomowej

1. Temat pracy dyplomowej: referat na temat: "Zwalczanie przez LM śmigłowców nieprzyjaciela na lądowiskach".
2. Kpt.pil.inż.

Treść opinii

Słuchacz podjął się rozwiązania metodami naukowymi nowatorskiego i użytkowego tematu dla potrzeb Wojsk Lotniczych. Zapoznał się z teorią i aktualnym stanem badanego problemu, a także opanował metody badawcze potrzebne do przeprowadzenia planowanych prac badawczych.

Przed badaniami dyplomant postawił sobie ambitne cele, które w zasadzie w pełni zostały osiągnięte. Wyniki badań zestawiał w sprawozdaniach, które stanowiły podstawę do opracowania pracy dyplomowej.

Treść pracy dyplomowej ma charakter opracowania teoretycznego dotyczącego warunków i sposobów wykonania przez załogi zadań, których treścią jest niszczenie śmigłowców nieprzyjaciela na lądowiskach. Referat może służyć jako materiał pomocniczy do szkolenia personelu latającego jednostek LM z taktyki lotnictwa.

Dyplomant podczas przygotowania i prowadzenia badań oraz zestawiania ich wyników w formie sprawozdania, a później w postaci pracy dyplomowej wykazał się dużą samodzielnością i pomysłowością. Szybko przyswajał sobie i umiejętnie stosował w praktyce metody badawcze.

Praca dyplomowa opracowana została zgodnie z wytycznymi i wymaganiami zleceniodawcy - Wojsk Lotniczych. Strona merytoryczna i metodyczna pracy świadczy o dużych umiejętnościach autora w rozwiązywaniu problemów operacyjno-taktycznych lotnictwa.

Praca dyplomowa ma wyraźne cechy użytkowe i może być wykorzystana w procesie szkolenia wojsk i w WOSL.

Praca dyplomowa spełnia warunki dopuszczenia do obrony.

KIEROWNIK PRACY

.....

1.3. Ogólne zasady opracowania pracy dyplomowej

Dyplomant po zapoznaniu się z wytycznymi do opracowania pracy dyplomowej i ich analizie sporządza plan opracowania pracy dyplomowej, który zatwierdza kierownik pracy dyplomowej.

Wstępną czynnością opracowania pracy dyplomowej jest zestawienie przez dyplomanta bibliografii tematu /problemu/, a następnie wnikliwe przestudiowanie poszczególnych jej pozycji i poczynienie wypisów i notatek.

Obowiązkiem Biblioteki Naukowej ASG WP jest udzielanie dyplomantowi systematycznej pomocy w wyborze i zestawianiu bibliografii a także na wniosek kierownika pracy dyplomowej poczynienie starań o wypożyczenie niezbędnych wydawnictw z bibliotek innych instytucji. Biblioteka Naukowa nie ma obowiązku wykonywania dla dyplomanta zestawień bibliograficznych na określone tematy.

Temat i forma pracy dyplomowej /najczęściej referat/ mogą spowodować potrzebę przeprowadzenia przez dyplomanta badań eksperymentalnych lub zebrania opinii w wojskach, innej uczelni, instytucji. W takiej sytuacji dyplomant w planie opracowania pracy dyplomowej umieszcza zadania badawcze, miejsce i termin ich realizacji. Zestawione wyniki badań stanowią podstawę do opracowania pracy dyplomowej /referatu/ i najczęściej są załączane do pracy dyplomowej jako materiały dowodowe.

Nie wyklucza się potrzeby przeprowadzenia badań o charakterze eksperymentalnym także podczas opracowania pracy dyplomowej w formie ćwiczenia. Konsultant może pomagać dyplomantowi w przeprowadzeniu badań eksperymentalnych /udzielać wskazówek i organizować eksperymenty/.

Podczas opracowania pracy dyplomowej dyplomant utrzymuje stały kontakt z kierownikiem pracy - konsultuje i wyjaśnia problemy merytoryczne i metodyczne. Dyplomant może korzystać z rad kierownika pracy, lub przyjmować własne rozwiązania. W obydwu przypadkach dyplomant ponosi pełną odpowiedzialność za zastosowane rozwiązania merytoryczne i metodyczne. Dyplomant ma obowiązek przedstawiania kierownikowi pracy, w ustalonych terminach, poszczególnych części /rozdziałów/ pracy dyplomowej i uwzględniać jego uwagi w dalszej pracy.

Wskazówki metodyczne dotyczące opracowania pracy dyplomowej w formie referatu i ćwiczenia, a także układ i wzory dokumentacji prac dyplomowych przedstawione są w 2 i 3 rozdziale niniejszego poradnika.

1.4. Strona techniczna opracowania i wydania pracy dyplomowej

Dyplomant opracowuje /pisze/ pracę dyplomową w pierwszej redakcji w oddzielnym "brudnopisie". Zaleca się pisanie pracy ołówkiem po jednej stronie kartki, drugą przeznaczoną na uzupełnienia i uwagi dyplomanta oraz kierownika pracy.

Druga/ostateczna/ redakcja pracy dyplomowej może być przepisana na maszynie wg ustalonych wzorów na koszt dyplomanta zgodnie z zasadami określonymi corocznie przez Komendanta ASG WP.

Korektę maszynopisu dyplomant wykonuje osobiście i odpowiada za błędy techniczne pracy dyplomowej.

Praca dyplomowa wykonywana jest w 2 egzemplarzach. Prace dyplomowe wykonywane dla potrzeb wojsk wykonuje się w 3 egzemplarzach. Załączniki do pracy dyplomowej wykonywane na mapach przewiduje się tylko do pierwszego egzemplarza. Do pozostałych egzemplarzy załączniki mogą być wykonywane na kalce technicznej.

Organizacją pisania prac dyplomowych w skali całej uczelni zajmuje się Wydział Wydawniczy ASG WP. Dyplomant ma prawo wykonywania maszynopisu pracy dyplomowej osobiście lub przez osoby uprawnione na podstawie indywidualnej umowy.

Mapy i inne załączniki graficzne dyplomant wykonuje osobiście. Rozliczenia dyplomanta z "brudnopisów" dokonuje Kancelaria Tajna. Rozliczenia z map, oprawę pracy oraz przesłanie gotowej pracy do Biblioteki ASG WP zapewnia Wydział Wydawniczy ASG WP.

1.5. Recenzowanie pracy dyplomowej

Każda praca dyplomowa podlega recenzji przez jednego recenzenta z wojsk lub z ASG WP. Recenzentów z Wojsk Lotniczych powołuje dowódca Wojsk Lotniczych, a z ASG WP Komendant Akademii.

Sprawy dotyczące wyznaczania recenzentów, przesłania prac dyplomowych do recenzentów, a także powiadamiania dyplomantów i kierowników prac o treści recenzji załatwia Oddział Szkolenia ASG WP.

Obowiązkiem recenzenta jest szczegółowe zapoznanie się z treścią pracy dyplomowej; ustalenie jej wartości merytorycznej i metodycznej, a także jej strony użytkowej; sporządzenie na piśmie wnikliwej i obiektywnej recenzji dla komisji egzaminacyjnej.

Recenzja pracy dyplomowej powinna zawierać:

- a/ ocenę wartości merytorycznej i metodycznej pracy dyplomowej;
- czy praca została napisana zgodnie z tematem i wytycznymi kierownika pracy dyplomowej;

- prawidłowość założeń merytorycznych i metodycznych;
- ocena zastosowanych rozwiązań metodycznych i merytorycznych pracy dyplomowej, z wyraźnym podkreśleniem tez i rozwiązań nowych/oryginalnych/;

b/ przydatność pracy dyplomowej w procesie szkolenia wojsk, w uczelni itp.;

c/ ogólna ocena wartości pracy dyplomowej /czy cel został osiągnięty, założenia, rozwiązania/ oraz wnioski o dopuszczenie /niedopuszczenie/ do publicznej obrony;

d/ zagadnienia /rozwiązania/, które dyplomant powinien naświetlić /wyjaśnić/ podczas obrony.

✓ Recenzent powinien zwrócić pracę dyplomową do ASG WP wraz z załącznikami i recenzją na tydzień przed terminem obrony

Dyplomant przed obroną pracy dyplomowej jest zapoznawany z całą treścią recenzji.

Prace dyplomowe z opiniami i recenzjami udostępnia się do zapoznania wyznaczonej podkomisji egzaminacyjnej. Sposób zapoznania się członków podkomisji ustala przewodniczący podkomisji.

4.6. Obrona pracy dyplomowej

Obrona pracy dyplomowej odbywa się na otwartym posiedzeniu podkomisji egzaminacyjnej. Obecność na posiedzeniu podkomisji kierownika pracy i recenzenta jest obowiązkowa, a konsultanta pożądana w obronie pracy dyplomowej mogą uczestniczyć nauczyciele akademicki i słuchacze ASG WP.

Proces obrony pracy dyplomowej przebiega w następującej kolejności:

- referat dyplomanta broniącego pracy;
- pytania członków komisji i ewentualnie uczestników obrony;
- odpowiedzi dyplomanta na pytania komisji;
- wystąpienie recenzenta i kierownika pracy;
- ogłoszenie przez przewodniczącego wyniku obrony.

Na obronę pracy dyplomowej przeznaczają się około 2 godzin.

✓ Referat dyplomanta na obronie pracy powinien ujmować następujące zagadnienia:

a/ podczas obrony pracy dyplomowej w formie referatu:

- temat i potrzeba jego opracowania;
- cel i zakres opracowania tematu /zgodnie z wytycznymi/;
- zadania do zbadania i opracowania;

- metody badawcze i wyniki ich zastosowania;
- układ i treść wyników badań /pracy dyplomowej/;
- zakończenie z wyraźnym podkreśleniem ostatecznych wyników badań i użyteczności pracy.

b/ podczas obrony pracy dyplomowej w formie ćwiczenia:

- temat, jego znaczenie, potrzeba i warunki jego podjęcia /nauczania/;
- cel ćwiczenia i zagadnienia szkoleniowe;
- sytuacja operacyjno-taktyczna /zamiar/;
- strona metodyczna ćwiczenia /przebieg ćwiczenia zapewniający osiągnięcie założonych celów/;
- dokumentacja ćwiczenia /praca dyplomowa/ i jej strona użytkowa.

Referat dyplomanta na obronie powinien być wygłoszony w ciągu 15-20 minut. Podczas wygłaszania referatu dyplomant powinien korzystać z materiałów poglądowych schematów, map, przeźroczy i innych.

Pytania zadawane dyplomantowi po referacie mają na celu dodatkowe wyjaśnienie przez dyplomanta zagadnień /rozwiązań/ z pracy dyplomowej. Na przygotowanie się dyplomanta do odpowiedzi na pytania przewodniczący podkomisji, w zależności od ilości pytań i stopnia ich trudności, wydziela 20-30 minut. Podczas przygotowania się do odpowiedzi dyplomant może korzystać z posiadanych materiałów źródłowych i własnych notatek.

Recenzent w swoim wystąpieniu powinien ocenić odpowiedzi dyplomanta /udzielane podczas wygłaszania referatu i na zadane pytania przez przewodniczącego i członków podkomisji /na zarzuty /dodatkowe wyjaśnienia/ wskazane w recenzji. Może także ustnie uzupełnić treść swojej recenzji i przedstawić odpowiednie wnioski.

Kierownik pracy dyplomowej może przedstawić podkomisji egzaminacyjnej dodatkowe informacje o dyplomancie, a także ustosunkować się do zarzutów recenzenta.

Jeśli w obronie uczestniczy konsultant, on także powinien przedstawić swoje uwagi o treści pracy dyplomowej i dyplomancie.

Każdy uczestnik obrony pracy dyplomowej /za zgodą przewodniczącego podkomisji/ ma prawo wystąpienia z krytyką lub aprobatą treści pracy dyplomowej i wystąpień dyplomanta. Może także ustosunkować się do uwag recenzenta.

Po wystąpieniu recenzenta, kierownika pracy i osób uczestniczących w obronie w wyjątkowych przypadkach przewodniczący podkomisji egzamina-

cyjnej może wyrazić zgodę na dodatkowe wyjaśnienia dyplomanta.

Na posiedzeniu zamkniętym podkomisja egzaminacyjna ustala łączną ocenę za wartość pracy dyplomowej i jej obronę oraz spisuje odpowiedni protokół. Ustaloną ocenę podaje do wiadomości dyplomanta.

Podkomisja egzaminacyjna ma prawo wyboru najlepszej pracy dyplomowej i przedstawienia jej na konkurs na najlepszą pracę dyplomową w ASG WP. Wyniki konkursu ogłaszane są podczas uroczystej promocji absolwentów ASG WP.

1.7. Przepisy końcowe

Pierwsze egzemplarze prac dyplomowych przechowywane są w Archiwum ASG WP. Mogą one być wykorzystywane do celów dydaktycznych i naukowych w ASG WP.

Drugie egzemplarze prac dyplomowych przesłane są na życzenie dyplomanta do jednostek wojskowych, w których pełnił on służbę wojskową po ukończeniu studiów w ASG WP.

Trzecie egzemplarze prac dyplomowych przesyłane są do jednostek wojskowych, dla potrzeb których były opracowane.

Wysyłkę prac dyplomowych autorom i do jednostek wojskowych organizuje Archiwum ASG WP.

W przypadku przedrukowywania pracy dyplomowej w całości lub jej części, dla potrzeb ASG WP konieczne jest podanie nazwiska autora pracy dyplomowej.

Publikowanie pracy dyplomowej lub jej części poza ASG WP wymaga zgody autora.

Pierwsze egzemplarze prac dyplomowych /przechowywane w Archiwum ASG WP/ mogą być wypożyczone jednostkom wojskowym, sztabom i innym instytucjom na okres nie dłuższy niż 2 miesiące.

W pracach dyplomowych, na ich ostatnich stronach /arkuszach/ maszynopisu umieszcza się tzw. rozdzielnik podając w nim: ilość wydrukowanych egzemplarzy pracy, adres skierowania, inicjały maszynistki i datę zakończenia druku oraz numer jaki posiada maszynopis w księdze maszynopisów. Przykładową treść rozdzielnika przedstawiono poniżej.

Wydrukowano w 3 egz.

Egz.nr 1-3 Archiwum DZS
Wyk.kpt.J.Nowak
Druk D.S dn.5.5.1983 r.
Nr ks.masz.PF 135/WL.

UWAGA: wszystkie egzemplarze prac dyplomowych, niezależnie od ich ostatecznego przeznaczenia, kierowane są do Archiwum Działu Zbiorów Szkoleniowych ASG WP.

2. METODYKA OPRACOWANIA I DOKUMENTACJA PRACY DYPLOMOWEJ W FORMIE REFERATU /OPRACOWANIA TEORETYCZNEGO/

2.1. Cele i ogólna charakterystyka pracy dyplomowej w formie referatu

Praca dyplomowa w formie referatu ma mieć charakter opracowania teoretycznego i powinna być wykonana z pełnym przestrzeganiem warsztatu naukowego

Celem pracy dyplomowej w formie referatu może być:

- zestawienie i ocena materiału na określony temat, ze szczególnym uwzględnieniem stosowanych rozwiązań oraz wskazanie i uzasadnienie rozwiązania optymalnego w określonych warunkach;
- opracowanie i przedstawienie nowych /oryginalnych/ propozycji rozwiązania określonego problemu /w ramach ustaleń regulaminowych, a w szczególnych przypadkach wykraczając poza te ramy/.

Praca dyplomowa w formie referatu może służyć /być opracowana/ jako uzupełniający materiał teoretyczny do szkolenia określonych grup składu osobowego Wojsk Lotniczych, konkretnej jednostki, słuchaczy uczelni na określony temat, np. podczas przygotowania do ćwiczenia z wojskami na określony temat, itp. Może być także traktowana jako element składowy pracy naukowej katedry, a czasami jako samodzielna epizodyczna praca naukowa przeznaczona dla określonego odbiorcy, np. dla WOSL.

Praca dyplomowa w formie referatu powinna być opracowana /zestawiona/ na podstawie wyników przeprowadzonych przez dyplomanta badań naukowych. Treść i zakres badań - zadania badawcze, ustala dyplomant.

Treść przykładowych zadań badawczych może być następująca:

- 1 - przestudiować materiały źródłowe dotyczące walki powietrznej LM na małych wysokościach i ustalić jakie sposoby atakowania są najczęściej stosowane;
- 2 - potwierdzić praktycznie realność obowiązujących czasów osiągnięcia wyższych stanów gotowości bojowej przez klucz samolotów myśliwsko-bombowych w nocy;
- 3 - obliczyć ilość śmigłowców potrzebną do zniszczenia grupy czołgów usytuowanych w różnych odległościach od rubieży styczności bojowej wojsk np. 0, 1, 3, 5 km.

Doświadczenia wskazują, że dyplomanci prowadząc badania /realizując poszczególne zadania badawcze/ stosują następujące metody badawcze: analizę logiczną materiałów źródłowych; obserwację; badanie opinii; a także eksperyment i metody matematyczne. Jako główną uznaje się anali-

zę logiczną, zarówno materiałów źródłowych / w tym także analizę doświadczeń z ćwiczeń/ oraz wyniki badań uzyskanych innymi metodami.

Każde z zadań badawczych z zasady realizowane jest przy zastosowaniu 2-3 metod badawczych, np. analizy logicznej i badania opinii.

Analiza logiczna materiałów źródłowych polega na szczegółowym prze-studiowaniu wybranych publikacji, opracowań naukowych, materiałów z ćwiczeń, sprawozdań i innych opracowań, porównaniu treści tych materiałów i wyciągnięciu wniosków dotyczących stosowanych rozwiązań, oraz w miarę możliwości ustaleniu rozwiązań optymalnych. Na uwagę zasługuje wybór /dobór/ literatury zgodnie z realnymi potrzebami pracy dyplomowej /poszczegól-nych jej rozdziałów/ oraz odpowiednie jej skatalogowanie i określenie kolejności jej studiowania. Z góry należy założyć sukcesywne uzupełnianie tego katalogu, w miarę wglębiania się w temat.

To zestawienie materiałów źródłowych, stanowi także podstawę do opracowania bibliografii /spisu literatury/, umieszczanej na końcu pracy dyplomowej. Podczas studiowania poszczególnych pozycji literatury konieczne jest dokonywanie wypisów /notatek/ w specjalnym zeszycie, lub na oddzielnych kartkach tzw. "fiszkach". Robiąc wypisy z literatury należy pamiętać o tytule i autorze pozycji, roku wydania, umieszczeniu w cudzysłowie dosłownie wypisanych tekstów i numerze strony, z której wypis został wykonany. Wypisy /fiszki/ celowo jest zestawiać /segregować/według zagadnień lub rozdziałów pracy. Ułatwia to ich późniejsze wykorzystanie. Po zakończeniu studiów literatury na dany temat dotyczący określonego zadania badawczego celowe jest zestawienie tzw. wniosków ogólnych dotyczących danego zadania badawczego.

Obserwację, jako metodę badawczą można stosować podczas realizacji zadań badawczych prowadzonych podczas ćwiczeń w wojskach lub ćwiczeń prowadzonych w ASG WP. Polega ona na obserwacji stosowanych przez kogoś metod pracy, rozwiązań itp., ich ocenie i zestawieniu użytecznych wniosków potrzebnych podczas opracowania pracy dyplomowej. Wyniki obserwacji celowo jest zestawiać w oddzielnym dokumencie i traktować jako materiał dowodowy.

Badanie opinii zazwyczaj przeprowadza się metodą ankietową. Tę metodę badań stosuje się w celu uzyskania poglądów jakiegoś środowiska na dane zagadnienia lub propozycje rozwiązania. Podstawą przeprowadzania takich badań jest opracowana przez dyplomanta ankietka.

Pytania do ankiety oraz środowisko dyplomant uzgadnia z kierownikiem pracy dyplomowej. Badania można przeprowadzać w pułkach lotnictwa, uczelniach i innych instytucjach. Należy dążyć do uzyskania opinii sto-

sunkowo dużych Źródłach - z zasady nie mniej jak 20 ankietowanych. Zebrane materiały wymagają dokładnego opracowania /zestawienia odpowiedzi/ i wyciągnięcia obiektywnych wniosków. Wyniki badań opinii mogą służyć do potwierdzenia słuszności /wiarygodności/ założeń lub rozwiązań, a także jako kierunkowskaz do zastosowania określonych rozwiązań /początków/ itp. Zestawione wyniki badania opinii należy także traktować jako materiał źródłowy i dowodowy pracy dyplomowej.

Badania eksperymentalne polegają na przeprowadzeniu praktycznych sprawdzianów, epizodycznych ćwiczeń, lotów poligonowych itp. Zastosowanie tej metody musi wynikać z konkretnych potrzeb pracy dyplomowej i realnych możliwości ich przeprowadzenia. Najczęściej eksperymenty przeprowadzane są w pułkach lotniczych podczas wykonywania przez eskadry /załogi/ zadań szkoleniowych. Szczegółowe plany przeprowadzenia eksperymentów uzgadnia się z konsultantem. Wskazane jest wykorzystywanie przez dyplomantów materiałów z eksperymentów przeprowadzanych przez Wojska Lotnicze w innych celach. Badania eksperymentalne można także przeprowadzać w WOSL, ASG WP, a także w innych instytucjach.

Za organizację badań eksperymentalnych dyplomanta /wytypowanie eksperymentów, uzgodnienie możliwości i sposobów ich przeprowadzenia/ odpowiada kierownik pracy dyplomowej.

Wyniki przeprowadzonych eksperymentów dyplomant zestawia /opracowuje/ według własnego uznania. Mogą one służyć jako materiał źródłowy, a jednocześnie dowodowy do pracy dyplomowej.

Coraz częściej do realizacji zadań badawczych stosowane są metody matematyczne, umożliwiające wykonanie szeregu obliczeń /możliwości bojowych, ilości sił potrzebnej do wykonania zadań, przewidywanych rezultatów działań itp./ potrzebnych do wykonania ocen, analiz i wyboru optymalnych wariantów rozwiązań. Celowe jest także wykorzystanie do obliczeń programów na EMC oraz usług ośrodków obliczeniowych.

Do rozwiązywania zadań badawczych można także wykorzystywać inne metody badawcze, na miarę potrzeb i umiejętności dyplomanta.

Praca dyplomowa, jako wynik badań naukowych powinna być wykonana w formie opracowania teoretycznego /sprawozdania z badań/, w zasadzie w pełni przygotowana do bezpośredniego praktycznego wykorzystania zgodnie z założonym celem / określonym w wytycznych do pracy dyplomowej/.

2.2 Opracowanie i dokumentacja pracy dyplomowej w formie referatu

Podstawą do opracowania przez dyplomanta pracy dyplomowej w formie referatu są imienne wytyczne szefa katedry do opracowania pracy dyplo-

kowej. Ich treść /przedstawiona w rozdziale 1/ może być dodatkowo wyjaśniona ustnie dyplomantowi przez kierownika pracy.

W ASG WP stosowany jest następujący układ opracowania pracy dyplomowej w formie referatu - patrz rysunek przedstawiony niżej.

W ASG WP obowiązują także następujące terminy realizacji głównych przedsięwzięć opracowania pracy dyplomowej w formie referatu:

- od listopada do lutego - prace badawcze i zestawienie wyników poszczególnych zadań badawczych;
- marzec - opracowanie /pisanie/ pierwszej redakcji pracy dyplomowej;
- kwiecień - badania uzupełniające i opracowanie drugiej redakcji pracy dyplomowej;
- maj - druk i wykonanie załączników graficznych;
- czerwiec - recenzja pracy dyplomowej i przygotowanie do obrony;
- lipiec - obrona pracy dyplomowej.

Pierwszą czynnością dyplomanta po otrzymaniu wytycznych do opracowania pracy dyplomowej jest analiza tematu. Ma ona na celu dokładne zrozumienie przez dyplomanta treści tematu /problemu/, celu pracy dyplomowej, zakresu pracy /ramy pracy, głębia/ oraz jej przeznaczenie /materiał szkoleniowy, epizodyczna praca naukowa itp./.

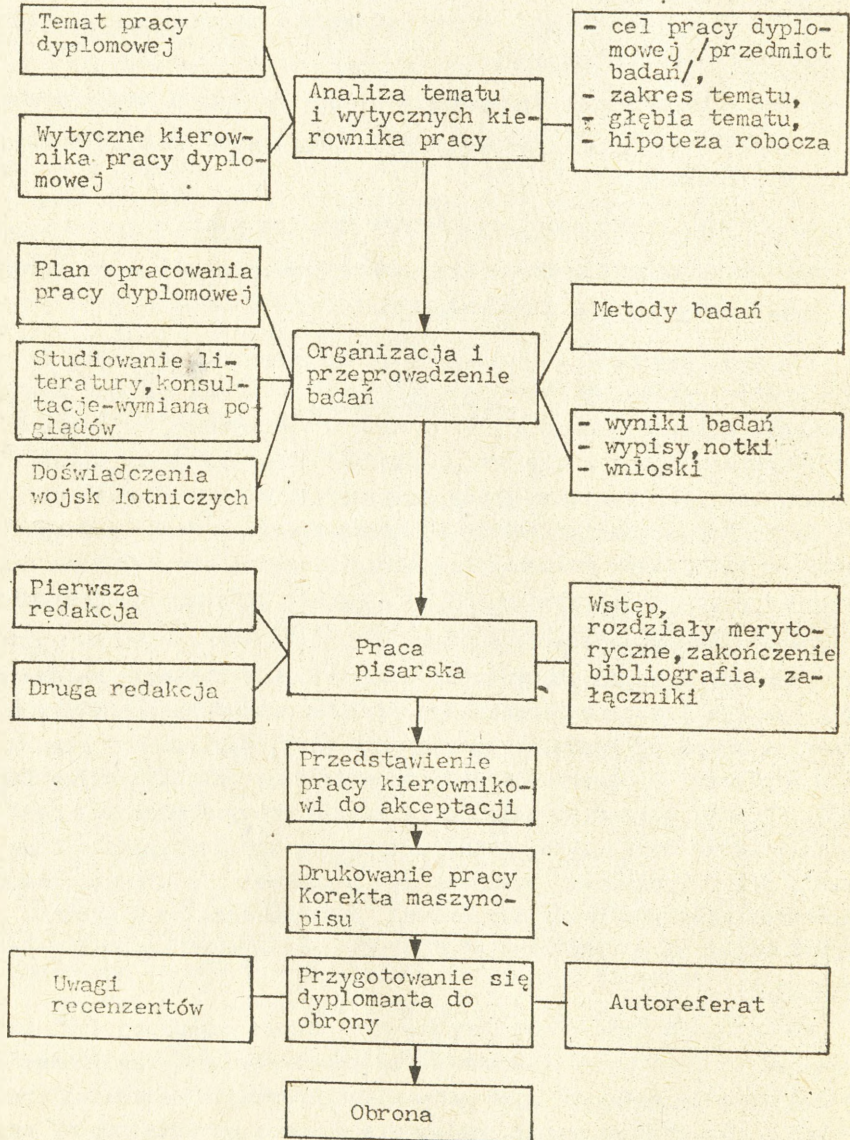
Szczegółowa analiza tematu - często oparta o rezultaty wstępnych studiów materiałów źródłowych - oraz warunki i obowiązujące terminy opracowania pracy dyplomowej w ASG WP stanowią podstawę do zestawienia planu opracowania pracy dyplomowej w formie referatu.

Plan opracowania pracy dyplomowej w formie referatu ma charakter terminarza realizacji poszczególnych przedsięwzięć związanych z przeprowadzeniem badań i pisarskie opracowanie pracy dyplomowej. Plan ten zestawia dyplomant i on określa przedsięwzięcia i ustala terminy ich realizacji. Głównym elementem planu opracowania pracy dyplomowej jest zestawienie zadań badawczych, metod i terminów ich realizacji. Plan opracowania pracy dyplomowej zestawia się w zeszycie, w którym pisana będzie pierwsza redakcja pracy dyplomowej a zatwierdza go kierownik pracy. Przykładowy plan opracowania pracy dyplomowej przedstawiony jest we Wzorze 4.

Po zatwierdzeniu planu opracowania pracy dyplomowej dyplomant przystępuje do realizacji ujętych w nim przedsięwzięć. Realizując poszczególne zadania badawcze systematycznie informuje kierownika pracy dyplomowej o rezultatach badań, radzi się w sprawach wątpliwych, czy też trudnych do zrealizowania itp.

UKŁAD

OPRACOWANIA PRACY DYPLOMOWEJ W FORMIE REFERATU



Zestawione wyniki badań stanowią podstawę do opracowania /zredagowania/ pracy dyplomowej w formie referatu.

Praca dyplomowa w formie referatu powinna się składać z następujących elementów:

- 1 - wstępu;
- 2 - 2-3 rozdziałów /stanowiących zasadnicze merytoryczne elementy pracy/;
- 3 - zakończenia;
- 4 - bibliografii;
- 5 - załączników.

Do niektórych prac dyplomowych celowe jest załączenie także przypisów.

Okładka i strona tytułowa pracy dyplomowej w formie referatu powinna być opracowana zgodnie z obowiązującymi w ASG WP ustaleniami. Przykładowe układy i treść okładki i strony tytułowej przedstawione zostały we Wzorach 12 i 14. Jeśli praca była konsultowana w wojskach lotniczych na odwrocie strony tytułowej /na drugiej stronie karty tytułowej/ podaje się: np. pracę konsultował płk dypl.pil.Jan NOWAK z JW ... /Bydgoszcz/.

Spis treści to wykaz rozdziałów, podrozdziałów i zagadnień z jakich się składa praca dyplomowa, ze wskazaniem numeru strony początkowego każdego z nich. Spis treści może być swojego rodzaju "drogowskazem" po treści pracy. Zgodnie z obowiązującymi przepisami poszczególne rozdziały, podrozdziały numeruje się wyłącznie cyframi arabskimi w układzie dziesiętnym. Wykonuje się go z zasady po zakończeniu pisania pracy.

Przykładowy spis treści przedstawiony we Wzorze 10.

1 Potocznie mówi się, że wstęp do pracy dyplomowej w formie referatu ma być swego rodzaju "wizytówką" i wprowadzeniem do pracy dyplomowej. Treść wstępu do pracy dyplomowej powinna zawierać:

- problem /temat/ i potrzebę jego opracowania /zbadaania/ w całości lub w określonej części;
- cel pracy dyplomowej i jej przeznaczenie;
- zadania badawcze;
- metody badawcze i rezultaty ich zastosowania;
- treść poszczególnych rozdziałów i załączniki;
- czym jest praca w całości, czy cel został osiągnięty i do czego praca może służyć.

Wstęp, w większości przypadków, także ostatecznie opracowuje się po napisaniu zasadniczej treści pracy dyplomowej. Jego treść nie powinna przekraczać 3 stron maszynopisu /druku/.

WZÓR 4

PLAN OPRACOWANIA PRACY DYPLOMOWEJ W FORMIE REFERATU

Lp.	Przedsięwzięcia	Terminy realizacji	Uwagi
1.	Analiza tematu i wytycznych kierownika pracy	do 15.11	
2.	Ustalenie koncepcji /układu/ pracy dyplomowej	15-25.11	
3.	<u>Prace badawcze</u> : studiowanie literatury, zestawienie ankiet, badania eksperymentalne w jednostce.	15.11.-15.2.	/Każde z zadań badawczych należy szczegółowo opisać/
4.	Zestawienie wyników poszczególnych zadań badawczych	15.2-28.2.	
5.	Opracowanie części wprowadzającej.	15.11-15.12.	
6.	Konsultacja w jedn.wojsk.	15.1.-30.1	
7.	<u>Opracowanie pierwszej redakcji pracy dyplomowej</u>	do 15.3.	
8.	Badania uzupełniające konsultacje w jedn.wojsk.	15.3.-10.4.	/Jakie, kiedy i gdzie/
9.	<u>Opracowanie drugiej redakcji pracy dyplomowej</u>	do 20.4.	
10.	Opracowanie projektu załączników graficznych.	do 15.4.	
11.	Przedstawienie pracy kierownikowi do akceptacji	26.4.	
12.	Drukowanie pracy dyplomowej	10.5.-20.5	
13.	Wykonanie załączników graficznych	do 20.5.	
14.	Korekta maszynopisu	20.5.-25.5.	
15.	Zdanie maszynopisu do oprawy	do 1.6.	
16.	Przygotowanie się do obrony wykonanie autoreferatu	1.6.-1.7.	
17.	<u>Obrona pracy dyplomowej</u>	5.7.-10.7.	

2 Z doświadczeń wynika, iż większość prac dyplomowych w formie referatu składa się z 2-3 rozdziałów. Treść ich uzależniona jest od tematu pracy. Pierwszy rozdział zazwyczaj zawiera ogólny opis problemu, stosowane metody i sposoby jego rozwiązania itp. Drugi rozdział - możliwości propozycje jego rozwiązania w określonych warunkach. Trzeci rozdział /jeśli jest/ może np. zawierać wyniki stosowania praktycznych rozwiązań danego problemu, lub jak należy organizować i prowadzić działania bojowe, jeśli się chce uzyskać określone wyniki.

Każdy rozdział powinien posiadać zakończenie w formie podsumowania rozważań oraz swego rodzaju łącznika z kolejnym rozdziałem /zazwyczaj po tzw.gwiazdce x - oddzielającą treść rozdziału od zakończenia/.

3 W zakończeniu zazwyczaj dokonuje się podsumowania wyników badań i zestawia się ogólne wnioski i propozycje. Treść zakończenia nie może być jednak streszczeniem poszczególnych rozdziałów pracy, ani też zestawieniem wniosków z tych rozdziałów, lecz raczej stanowić ich syntezę. Celem jest nawiązanie do założonego celu badawczego i uzasadnienie jego osiągnięcia. Wskazane jest także uzasadnienie strony użytkowej pracy dyplomowej.

4 Końcowym elementem zasadniczej treści pracy dyplomowej jest bibliografia - czyli wykaz literatury i artykułów z czasopism wykorzystywanych do opracowania pracy dyplomowej.

Przykładowa bibliografia przedstawiona jest we Wzorze 16.

5 Załączniki do pracy dyplomowej w formie referatu mogą mieć charakter rysunków, tabel, wykresów itp. i z różnych względów celowe jest umieszczenie ich poza zasadniczym tekstem /treścią/ pracy. Załącznikami do pracy mogą być także wyniki przeprowadzonych badań /materiały dowodowe/. Każdy załącznik powinien mieć tytuł /nazwę/ i w prawym górnym rogu numer /np. załącznik 1,2,.../. załączniki powinny być kolejnymi stronami /arkuszami maszynopisu/. W wyjątkowych sytuacjach mogą być umieszczane w oddzielnej teczce. Należy dążyć do ograniczenia ilości załączników, a rysunki i tabele celowo jest umieszczać bezpośrednio w tekście pracy, co w znacznym stopniu ułatwia zrozumienie jej treści.

Przypisy do pracy dyplomowej mogą stanowić zestawione /pisemnie/ metody i przykłady wykonanych obliczeń wykorzystywane podczas prowadzonych badań; fragmenty tekstów z innych opracowań itp.

Pierwsza redakcja pracy powinna być wykonana w zeszycie, pisana z zasady ołówkiem, wyraźnie i po jednej stronie kartki. Rysunki tabele i załączniki nie są obowiązkowe. Poprawki, uzupełnienia wnosi się na sąsiedniej /lewej/ niezapisanej stronie kartki zeszytu.

Druka redakcja pracy powinna zawierać już komplet materiałów. W zasadzie będzie to uzupełniony i poprawiony tekst pierwszej redakcji pracy. W szczególnych przypadkach, zgodnie ze wskazaniami kierownika pracy, praca dyplomowa w drugiej redakcji może być powtórnie przepisana, w nowym zeszycie, z którego wykonuje się maszynopis.

Dyplomant powinien zwrócić szczególną uwagę na korektę pracy, po jej napisaniu na maszynie i zestawienie całości materiału przed zszyciem i oprawieniem. On bowiem odpowiada za ostateczną formę i treść pracy dyplomowej.

3. METODYKA OPRACOWANIA I DOKUMENTACJA PRACY DYPLOMOWEJ W FORMIE ĆWICZENIA

3.1. Cele i ogólna charakterystyka pracy dyplomowej w formie ćwiczenia

Praca dyplomowa w formie ćwiczenia - ćwiczenia grupowego, ćwiczenia dowódczo-sztabowego na mapach lub lotniczo-taktycznego ćwiczenia ma mieć charakter planu przeprowadzenia każdego z tych ćwiczeń, uzupełnionego uzasadnieniami metodyczno-merytorycznymi.

Plany przeprowadzenia każdego z tych ćwiczeń z zasady przeznaczone są dla określonych użytkowników - Wojsk Lotniczych lub uczelni /ASG WP, WOSL/ i muszą uwzględniać ich wymagania i warunki przeprowadzenia tych ćwiczeń /skład bojowy, rejon itp./.

Śluchacze Kursów Wojsk Lotniczych najczęściej opracowują prace dyplomowe w formie planów przeprowadzenia ćwiczeń dowódczo-sztabowych na mapach. Plany przeprowadzenia innych ćwiczeń opracowywane są na ogół rzadko. Dlatego też w niniejszym poradniku omówiona zostanie tylko metodyka opracowania i dokumentacja planu przeprowadzenia ćwiczenia dowódczo-sztabowego /na mapach/. Prezentowana metodyka opracowania i dokumentacja oparta jest o ustalenia ujęte w wydawnictwie obowiązującym w Wojskach Lotniczych pt. "Metodyka szkolenia taktycznego w Wojskach Lotniczych" wyd.DWL Poznań 1982 r.

Prace dyplomowe o charakterze planu przeprowadzenia ćwiczenia grupowego lub lotniczo-taktycznego ćwiczenia należy opracowywać także w oparciu o wymienione wyżej wydawnictwo, mające charakter obowiązującej instrukcji

Celem pracy dyplomowej w formie planu przeprowadzenia ćwiczenia dowódczo-sztabowego na mapach, a także ćwiczenia grupowego i LTC może być:

- sprawdzenie opanowania przez dyplomanta taktyki i sztuki operacyjnej lotnictwa;
- sprawdzenie umiejętności dyplomanta w zakresie opracowania materiałów do szkolenia wojsk z taktyki lotnictwa;
- opracowanie przez dyplomanta uzasadnień metodyczno-merytorycznych przyjętych w ćwiczeniu założeń i rozwiązań /np. zamiaru operacyjno-taktycznego, etapów ćwiczenia, sposobów jego przeprowadzenia, elementów decyzji itp./.

Praca dyplomowa w formie ćwiczenia zgodnie z obowiązującymi w ASG WP ustaleniami, składa się: z planu opracowania ćwiczenia; uzasadnień metodyczno-merytorycznych /części teoretycznej/; planu przeprowadzenia cwi-

czenia z załącznikami oraz dokumentu kontrolnego. Głównym elementem pracy dyplomowej w formie ćwiczenia jest plan przeprowadzenia ćwiczenia, który musi być opracowany zgodnie z ustaleniami zawartymi w wyżej wymienionym wydawnictwie DWL.

Podstawą merytoryczną do opracowania pracy dyplomowej w formie ćwiczenia są obowiązujące ustalenia regulaminowe i normatywne, wiedza operacyjno-taktyczna, a także wnioski i doświadczenia z ćwiczeń Wojsk Lotniczych, szczególnie z ćwiczeń i praktyki szkoleniowej jednostki lotniczej, dla potrzeb której dany plan przeprowadzenia ćwiczenia jest opracowywany. To uwarunkowanie zmusza dyplomanta do ścisłego kontaktu z konsultantem oraz z jednostką lotniczą, dla której plan przeprowadzenia ćwiczenia jest opracowywany. Zakończona praca dyplomowa w formie ćwiczenia ma mieć charakter użytkowy i stanowić realny /praktyczny/ plan przeprowadzenia ćwiczenia dowódczo-sztabowego na manach z określonym oddziałem lotnictwa, uzupełniony uzasadnieniami metodyczno-merytorycznymi, które mogą służyć jako pomocniczy, teoretyczny materiał szkoleniowy.

3.2. Opracowanie i dokumentacja pracy dyplomowej w formie ćwiczenia

Podstawę do opracowania przez dyplomanta pracy dyplomowej stanowią imiennie wytyczne do opracowania pracy dyplomowej w formie ćwiczenia. Ich treść /przedstawiona w pierwszym rozdziale poradnika/ może być uzupełniona ustnymi wskazówkami kierownika, a także konsultanta.

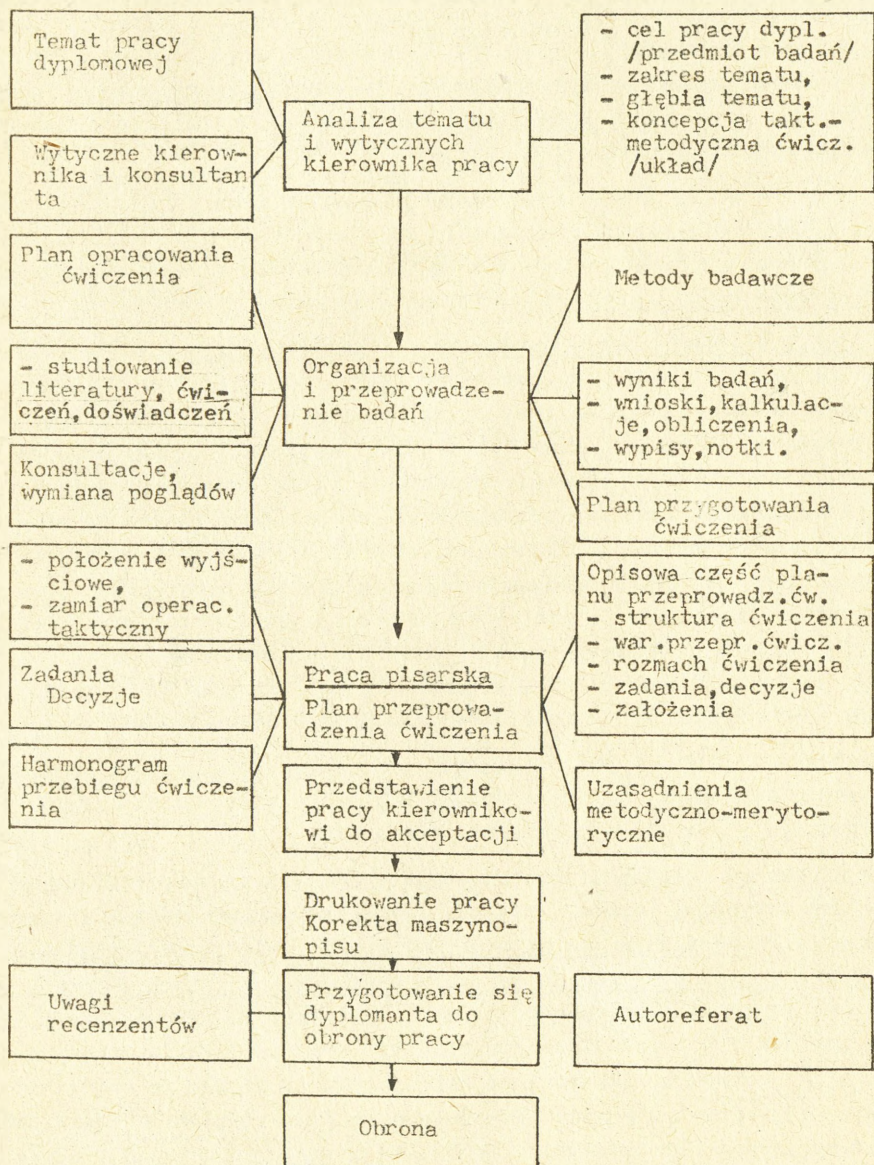
W ASG WP stosowany jest następujący układ opracowania pracy dyplomowej w formie ćwiczenia - patrz rysunek "Układ opracowania pracy dyplomowej w formie ćwiczenia".

Ustalone terminy realizacji głównych przedsięwzięć opracowania pracy dyplomowej w formie ćwiczenia:

- od listopada do grudnia - prace badawcze, zestawianie wyników badań;
- styczeń - opracowanie planu przeprowadzenia ćwiczenia w części graficznej;
- luty - opracowanie części opisowej planu przeprowadzenia ćwiczenia;
- marzec - opracowanie załączników do planu przeprowadzenia ćwiczenia;
- kwiecień - opracowanie metodycznych i merytorycznych uzasadnień założeń przyjętych w ćwiczeniu;
- maj - druk pracy dyplomowej;
- czerwiec - recenzja i przygotowanie do obrony;
- lipiec - obrona pracy dyplomowej.

UKŁAD

OPRACOWANIA PRACY DYPLOMOWEJ W FORMIE ĆWICZENIA



Pierwszą czynnością dyplomanta po otrzymaniu wytycznych do opracowania pracy dyplomowej w formie ćwiczenia jest analiza tematu ćwiczenia oraz ujętych w wytycznych celów i założonych warunków jego przeprowadzenia. Czynność ta ma na celu dokładne zrozumienie przez dyplomanta: treści tematu /problemu, który ma być nauczany podczas ćwiczenia/; założonych celów szkoleniowych postawionych przed ćwiczeniem i warunków jego przeprowadzenia /operacyjno-taktycznych, składu bojowego, poziomu wyszkolenia ćwiczącej jednostki/. Do dokładnej analizy tematu ćwiczenia i założonych warunków jego przeprowadzenia moga okazać się konieczne informacje i wskazówki konsultanta, a także zapoznanie się z jednostką, z którą ćwiczenie ma być prowadzone.

Wyniki analizy tematu ćwiczenia, jego celów i warunków przeprowadzenia, a także obowiązujące ustalenia dotyczące treści i terminów opracowania pracy dyplomowej w ASG WP stanowią podstawę do zestawienia planu opracowania pracy dyplomowej w formie ćwiczenia.

Plan opracowania pracy dyplomowej w formie ćwiczenia ma charakter terminarza realizacji ustalonych przedsięwzięć związanych z przeprowadzeniem badań, wykonaniem prac przygotowawczych, pisarskim i graficznym opracowaniem ćwiczenia. Plan ten zestawia dyplomant, uwzględniając potrzeby przeprowadzenia badań, opracowania planu przeprowadzenia ćwiczenia i dokumentów towarzyszących /planu opracowania ćwiczenia, uzasadnień metodyczno-merytorycznych dokumentu kontrolnego/. Plan opracowania pracy dyplomowej w formie ćwiczenia zestawia się w zeszycie, w którym pisane będzie ćwiczenie /w pierwszej redakcji/. Zatwierdza go kierownik pracy dyplomowej. Może się okazać potrzebne uzgodnienie treści i terminów realizacji tego planu - z konsultantem. Przykładowy plan opracowania pracy dyplomowej w formie ćwiczenia przedstawiony jest we Wzercie 5.

Podczas realizacji poszczególnych przedsięwzięć planu opracowania ćwiczenia dyplomant utrzymuje ścisły kontakt z kierownikiem pracy, a po przez niego z wyznaczonym konsultantem.

W pierwszej kolejności dyplomant powinien przestudiować dostępną literaturę dotyczącą tematu ćwiczenia /jego strony metodycznej i merytorycznej/. Szczególne uwagę należy zwrócić na dokładne przestudiowanie przeprowadzonych w ostatnich latach w Wojskach Lotniczych ćwiczeń, zarówno na szczeblach operacyjnych jak i taktycznych. Celowe jest także zapoznanie się z ćwiczeniami /wnioskami z tych ćwiczeń/, w których brała udział jednostka, dla potrzeb której jest opracowywane ćwiczenie. Studia literatury z zasady uzupełniane są konsultacjami o charakterze merytorycznym i metodycznym u kierownika pracy, konsultanta i tzw.do-

WZOR 5

PLAN OPRACOWANIA PRACY DYPLOMOWEJ W FORMIE ĆWICZENIA

Lp	Przedsięwzięcia	Terminy realizacji	Uwagi
1.	Analiza tematu i wytycznych kierownika pracy	do 15.11	
2.	Wykonanie planu opracowania pracy dyplomowej	15.11.-20.11.	
3.	Ustalenie koncepcji /układu ćwiczenia/	20.11.-10.12.	
4.	<u>Prace badawcze:</u> studiowanie literatury, materiałów z ćwiczeń, udział w ćwiczeniach wojsk	15.11.-15.3	
5.	Opracowanie planu przygotowania ćwiczenia	20.11.-15.12.	
6.	Konsultacje w Katedrze Sztuki Operacyjnej	15.12.-15.2.	
7.	Konsultacje w jedn.wojsk.	15.1.- 30.1.	
8.	<u>Opracowanie graficzne części planu przeprowadzenia ćwiczenia</u>	do 15.2.	
9.	<u>Opracowanie części opisowej planu przeprowadzenia ćwiczenia</u>	15.1.- 15.3	
10.	Opracowanie harmonogramu przeprowadzenia ćwiczenia	15.3.- 25.3.	
11.	Konsultacje w jedn.wojsk.	1.4.- 10.4.	
12.	Zestawienie wyników zadań badawczych	15.3.-15.4.	
13.	<u>Opracowanie dokumentu kontrolnego</u>	20.3.-15.4.	
14.	Przedstawienie pracy kierownikowi	do 20.4.	
15.	Wprowadzenie poprawek	do 5.5.	
16.	Drukowanie pracy	5.5.-20.5.	
17.	Korekta maszynopisu	20.5.-25.5.	
18.	Zdanie maszynopisu do oprawy	do 1.6.	
19.	Przygotowanie się do obrony	1.6.-1.7.	
20.	<u>Obrona pracy dyplomowej</u>	5.7.-10.7.	

rażnych konsultantów. Celowe jest, aby dyplomant podczas studiowania literatury przedmiotu robił notatki, wyciągi itp.

Posiadana wiedza, uzupełniona przestudiowaną literaturą, z zasady stanowi wystarczającą podstawę do rozpoczęcia prac związanych z bezpośrednim opracowaniem pracy dyplomowej w formie ćwiczenia.

Praca dyplomowa w formie ćwiczenia powinna składać się z następujących elementów:

- wstępu;
- uzasadnień metodyczno-merytorycznych;
- ~~planu przygotowania ćwiczenia;~~
- planu przeprowadzenia ćwiczenia /wraz z załącznikami/;
- dokumentu kontrolnego;
- bibliografii.

Do niektórych prac dyplomowych w formie ćwiczenia mogą być dołączane także przypisy. Zgodnie z obowiązującymi w ASG WP ustaleniami praca dyplomowa w formie ćwiczenia nie powinna przekroczyć 50 stron maszynopisu /nie licząc załączników/.

Przykładowe układy treści, okładki i strony tytułowej pracy dyplomowej w formie ćwiczenia przedstawione zostały we Wzorze 13,15 w rozdziale 4.

Jeżeli praca była konsultowana przez wyznaczonego konsultanta z Wojsk Lotniczych na odwrocie strony tytułowej umieszcza się stwierdzenie: pracę konsultował płk dypl.pil.Jerzy JANICKI z JW /Malbork/.

Przykładowy spis treści pracy dyplomowej w formie ćwiczenia został przedstawiony we Wzorze 11. Na uwagę zasługuje potrzeba wykazania w tym spisie załączników /map, szkiców/ umieszczanych w oddzielnej teczce.

Celowo jest, aby zasadnicza treść pracy dyplomowej w formie ćwiczenia poprzedzona była krótkim wstępem. Jego treść powinna zawierać:

- dla kogo ćwiczenie zostało opracowane;
- założony cel ćwiczenia i jego charakter /doskonalące, inspekcyjne itp./;
- główny problem /problemy/ ćwiczenia;
- warunki przeprowadzenia ćwiczenia /właściwości ćwiczącej jednostki, kiedy i w jakich warunkach powinno być prowadzone/;
- wskazówki zleciłodawcy i konsultanta wpływające na merytoryczne i metodyczne założenia ćwiczenia;
- dokument kontrolny;
- do czego mogą być wykorzystane uzasadnienia metodyczno-merytoryczne i co one zawierają;

- inne informacje.

Wstęp do pracy dyplomowej z zasady zestawia się w końcowej fazie opracowania /redagowania/ pracy dyplomowej. Jego treść nie powinna przekroczyć 3 stron maszynopisu.

Uzasadnienia metodyczno-merytoryczne mają na celu przedstawienie w formie opracowania teoretycznego zastosowanych w ćwiczeniu założeń i rozwiązań metodycznych i merytorycznych zapewniających osiągnięcie założonych celów ćwiczenia. Ta część pracy dyplomowej w formie ćwiczenia jest zestawiana po opracowaniu planu przeprowadzenia ćwiczenia i składa się z dwóch części:

1. Uzasadnienie założeń i rozwiązań metodycznych.
2. Uzasadnienie głównych rozwiązań merytorycznych.

Materiały do tej części pracy dyplomowej zbierane są sukcesywnie podczas opracowania planu przeprowadzenia ćwiczenia, a zestawiane po zakończeniu jego opracowania.

W części pierwszej /1/ należy uzasadnić przyjęty zamiar operacyjno-taktyczny i warunki przeprowadzenia ćwiczenia, a także jego strukturę zapewniającą osiągnięcie celów szkoleniowych. Celowe jest wskazać dlaczego zastosowano takie a nie inne rozwiązania, powołać się na źródła, doświadczenia z ćwiczeń, własne obserwacje itp.

W części drugiej /2/ należy uzasadnić przyjętą /proponowaną/ decyzję, lub wybrany jej fragment. Uzasadnienia podbudować obliczeniami, wykresami, rysunkami itp. Uzasadnienia także celowo jest oprzeć o wyniki badań /studia materiałów z ćwiczeń, a także wyniki własne badań i uzyskane doświadczenia/.

Treść uzasadnień metodyczno-merytorycznych nie może przekroczyć 10 stron maszynopisu.

Plan przygotowania ćwiczenia jest przykładowym terminarzem realizacji przedsięwzięć związanych z opracowaniem planu przeprowadzenia ćwiczenia organizacją i przeprowadzeniem ćwiczenia. Dyplomant, zestawiając ten dokument ma się wykazać umiejętnością opracowania tego rodzaju dokumentu i zestawia go jako kierownik zespołu autorskiego, powołanego przez dowódcę do opracowania ćwiczenia. Przykładowy plan przygotowania ćwiczenia przedstawiony jest we Wzorze 6.

Plan przygotowania ćwiczenia jest swego rodzaju drogowskazem przy opracowaniu planu przeprowadzenia ćwiczenia i podstawą do napisania rozkazu organizacyjnego w sprawie zorganizowania i przeprowadzenia ćwiczenia. Treść tego dokumentu nie powinna przekroczyć 2 stron maszynopisu.

PLANU PRZYGOTOWANIA ĆWICZENIA DOWÓDCZO-SZTABOWEGO NA MAPACH

POUFNE

Egz. pojed.

"ZATWIERDZM"
 DOWÓDCA 17 PUŁKU LOTNICTWA
 ROZPOZNANIA TAKTYCZNEGO

.....
 /stopień, imię i nazwisko/

Data

PLAN

przygotowania ćwiczenia dowódczo-sztabowego na mapach z dowództwem i sztabem 17 Pułku Lotnictwa Rozpoznania Taktycznego

1. Temat: Organizacja i prowadzenie przez plrt rozpoznania odwodów nieprzyjaciela w marszu i w rejonach ześrodkowania.
2. Cele szkoleniowe:
 - doskonalic umiejętności dowódcy i sztabu plrt w podejmowaniu decyzji o prowadzeniu rozpoznania odwodów nieprzyjaciela;
 - doskonalic umiejętności oficerów dowództwa, sztabu i służb plrt w organizacji działań i dowodzeniu eskadrami wykonującymi zadania wzrokowego i fotograficznego rozpoznania odwodów nieprzyjaciela.
3. Etap I. Organizacja działań bojowych plrt.
4. Zagadnienia szkoleniowe:
 - analiza zadania, sprecyzowanie zamiaru;
 - planowanie przez sztab plrt zadań rozpoznawczych, przygotowanie danych do decyzji dowódcy pułku;
 - ocena sytuacji przez dowódcę pułku;
 - meldowanie decyzji;
 - postawienie zadań bojowych.
5. Etap II. Prowadzenie przez plrt rozpoznania powietrznego.
6. Zagadnienia szkoleniowe:
 - korekta decyzji przez dowódcę pułku;
 - dowodzenie eskadrami wykonującymi zadania bojowe;
 - omówienie przez dowódcę pułku działań bojowych.

7. Skład ćwiczących:

- dowódca pułku;
- szef sztabu pułku;
- zastępca dowódcy do spraw liniowych;
- oficer operacyjny;
- kierownik sekcji rozpoznawczej;
- starszy pomocnik kierownika sekcji rozpoznawczej do spraw rozpoznania taktycznego;
- starszy nawigator pułku;
- dowódca bż i RUL;
- szef łączności pułku;
- dowódca batalionu zaopatrzenia;
- dowódca kompanii fotograficznej.

8. Organizacja łączności: łączność przewodowa i dynamiczna SD i sali przygotowania do lotów służb startowych /etatowa/.

9. Organizacja materiałowo-technicznego zabezpieczenia ćwiczenia: ćwiczenie przeprowadzone będzie w pomieszczeniach SD pułku i sali przygotowania do lotów służb startowych; omówienie ćwiczenia w sali odpraw pułku. Żywnienie ćwiczących wg normy "Z+DK" w kasynie. Środki transportu do dyspozycji ćwiczących - mikrobus "NYSА", samochód GAZ-69.

10. Zespół autorski:

- a/ kierownik zespołu - szef sztabu pułku;
- b/ członkowie zespołu - starszy oficer operacyjny;
 - kierownik sekcji rozpoznawczej;
 - starszy nawigator pułku.

11. Kierownictwo ćwiczenia:

- kierownik ćwiczenia - dowódca pułku;
- zastępca kierownika ćwiczenia - szef sztabu pułku.

12. Zespół kontrolny:

- starszy oficer operacyjny;
- kierownik sekcji rozpoznawczej;
- starszy nawigator pułku.

13. Terminy opracowania dokumentów metodycznych i wykonanie zasadniczych czynności przygotowawczych:

Lp.	Nazwa opracowanego dokumentu lub planowanej czynności	Termin	Wykonawca	Uwagi
1.	Opracowanie tła operacyjno-taktycznego i zamiaru stron	20.6	Kier.sekcji rozpoznawczej	
2.	Opracowanie harmonogramu przeprowadzenia ćwiczenia	20.6	Starszy oficer operacyjny	
3.	Opracowanie planu przeprowadzenia ćwiczenia /części graficznej/	25.6	Starszy oficer operacyjny	
4.	Opracowanie założenia	11.7	Kierownik sek. cji rozp.st. nawigator	
5.	Opracowanie struktury kier. ćwiczeniem	11.7	Szef sztabu	
6.	Opracowanie części opisowej planu przeprowadzenia ćwicz.	15.7	St.oficer operac. kier.sekcji rozp.	
7.	Opracowanie rozkazu organizacyjnego	15.7	Szef sztabu	
8.	Przygotowanie ćwiczących do ćwiczenia. Wykład na temat: " Właściwości rozpoznania dużych obiektów płaszczyznowych".	25.7.	Kierownik sekcji rozp.	
9.	Wręczenie założenia	27.7	Kier.ćwiczenia	
10.	Samodzielne przygotowanie się ćwiczących do ćwiczenia	27-31.7		
11.	Przygotowanie wydzielonych pomieszczeń do ćwiczenia	31.7	Dowódca SD	
12.	Organizacja łączności dla potrzeb ćwiczenia	31.7	Szef łączn. pułku	
13.	Osiągnięcie gotowości do ćwiczenia ćwiczących i kierownictwa	02.8 7.30		

SZEF SZTABU
17 PUŁKU LOTN.ROZP.TAKTYCZ.

.....
/stopień, imię i nazwisko/

Plan przeprowadzenia ćwiczenia ma być podstawowym dokumentem /merytorycznym, organizacyjnym i metodycznym/ do przeprowadzenia ćwiczenia. Ten złożony dokument składa się z dwóch zasadniczych części: części opisowej i części graficznej. Załącznikami do tego dokumentu są: założenie taktyczne; plan wprowadzeń /łącznie z rozkazami, zarządzeniami, wprowadzeniami na piśmie itp./; plan omówienia ćwiczenia i inne niezbędne dokumenty.

Część opisową planu przeprowadzenia ćwiczenia dowódczo-sztabowego na mapach powinna zawierać:

1. Temat ćwiczenia.
2. Cele szkoleniowe ćwiczenia.
3. Termin, czas trwania ćwiczenia i miejsce jego przeprowadzenia.
4. Skład ćwiczących.
5. Etapy ćwiczenia, zagadnienia szkoleniowe i czasy ich trwania.
6. Wskazówki organizacyjno-metodyczne /dotyczące przeprowadzenia ćwiczenia/.
7. Zamiar operacyjno-taktyczny /podstawa do zamiaru przedstawionego w części graficznej ćwiczenia/.

W części opisowej planu przeprowadzenia ćwiczenia szkieletowego lub lotniczo-taktycznego ćwiczenia należy ująć także: rozmach ćwiczenia, organizację podgrywki, limity zużycia środków materiałowych, strukturę kierowania ćwiczeniem i inne.

Część opisową planu przeprowadzenia ćwiczenia poprzedza tytuł np.:

P L A N

przeprowadzenia jednostronnego, dwuszczeblowego ćwiczenia dowódczo-sztabowego na mapach z dowództwem, sztabem i kierowniczym personelem eskadr 7 plm.

CZEŚĆ OPISOWA

/dalej treść tej części/

Temat ćwiczenia, cele szkoleniowe i termin przeprowadzenia ćwiczenia wypisuje się /dosłownie/ z wytycznych do opracowania pracy dyplomowej. Miejsce przeprowadzenia ćwiczenia i skład ćwiczących określa dyplomant w porozumieniu z konsultantem.

Pod określeniem "etap ćwiczenia" rozumie się określoną część ćwiczenia poświęconą na nauczanie, sprawdzenie lub doskonalenie wybranego problemu /procesu/ np. wypracowanie decyzji przez dowódcę i sztab plmb. Etap ćwiczenia może obejmować kilka zagadnień szkoleniowych np.: analiza zadania, praca oficerów sztabu w czasie oceny sytuacji itp.

Treść etapów ćwiczenia, zagadnienia szkoleniowe etapów i czas ich trwania musi wynikać z tematu, założonych celów szkoleniowych ćwiczenia, a także ustalonej koncepcji jego przeprowadzenia. W jednym ćwiczeniu konieczne będzie eksponowanie wypracowania decyzji o działaniach bojowych, w innym prowadzenie działań bojowych, a w jeszcze innym obydwie te zagadnienia.

Wskazówki organizacyjno-metodyczne powinny zawierać ukierunkowujące ustalenia dotyczące:

1. Kierunku operacyjnego, rejonu działań bojowych
2. Składu stron i charakteru ich działań /działania zaczepne, obronne, doba działań /użycie broni jądrowej/
3. Warunków przeprowadzenia ćwiczenia
4. Sposobu przeprowadzenia ćwiczenia
5. Omówienia ćwiczenia.

Zamiar operacyjno-taktyczny w formie tekstualnej ujmuje: położenie nieprzyjaciela i wojsk własnych: wybrane elementy zamiaru działań stron oraz ramową decyzję ćwiczącego dowódcy.

Zamiar operacyjno-taktyczny składa się z dwóch części. W pierwszej zwanej "NIEPRZYJACIEL" - zestawia się potrzebne informacje o nieprzyjacielu: sytuację ogólną /wojsk lądowych i lotnictwa/; sytuację szczegółową i zamiary działań /wojsk lądowych i lotnictwa/, w zakresie potrzebnym w danym ćwiczeniu. W drugiej części zwanej "WOJSKA WŁASNE" zestawia się /wg. takiego samego schematu/ informacje o wojskach własnych, ze szczególnym wypukleniem ćwiczącej jednostki. W części tej przedstawia się prawdopodobną, ramową decyzję ćwiczącego dowódcy /myśl przewodnią decyzji/. Część elementów ramowej decyzji można przedstawić w formie tabelarycznej. Sytuację operacyjno-taktyczną w obydwu częściach zamiaru stron przedstawia się z zasady o dwa szczeble wyżej od ćwiczącej jednostki.

Część graficzna planu przeprowadzenia ćwiczenia dowódczo-sztabowego na mapach opracowywana jest na mapie w skali 1:500 000 lub 1:200 000

Mapę w skali 1:500 000 stosuje się do ćwiczeń dla oddziałów lub związków taktycznych głównie lotnictwa myśliwskiego. Mapę w skali 1:200 000 stosuje się do ćwiczeń dla oddziałów i związków taktycznych pozostałych rodzajów lotnictwa.

Ilość arkuszy map/ wielkość mapy/ powinna umożliwić przedstawienie rejonu działań bojowych ćwiczącej jednostki, który obejmuje z jednej strony rejon bazowania, a z drugiej rejon rozmieszczenia obiektów uderzeń, rozpoznania, wysadzenia desantu itp. z niezbędnym zapasem.

Na mapie /w zależności od potrzeb/ wrysowuje się następujące informacje:

1. O nieprzyjacielu:

- rozmieszczenie /ugrupowanie/ wojsk lądowych /MW/, z opisem nazw i numeracji związków taktycznych i operacyjnych oraz linii rozgraniczenia;
- zamiary działań wojsk lądowych, ze wskazaniem zadań i terminów ich realizacji, przewidywanych zmian w ugrupowaniu wojsk;
- elementy ugrupowania bojowego wojsk, w tym obiekty rozpoznania i uderzeń;
- rozmieszczenie naziemnych środków OP i ich strefy rażenia;
- rozmieszczenie środków systemu radiolokacyjnego i zasięgi wykrywania;
- bazowanie lotnictwa oraz możliwości LM w przechwytywaniu samolotów z dyżurowania w powietrzu i na lotniskach;
- rejony działań desantów i grup dywersyjno-rozpoznawczych;
- bazy morskie, rejony wyładowania odwodów i kierunki przemarszów;
- elementy ugrupowania /obiekty/, o których będą podawane informacje w czasie ćwiczenia np. z rozpoznania /od podgrywki/

2. O wojskach własnych:

- rozmieszczenie /ugrupowanie/ wojsk lądowych /MW/ z opisem nazw związków taktycznych i operacyjnych oraz linie rozgraniczenia;
- zamiary działań wojsk lądowych, ze wskazaniem zadań i terminów ich realizacji, przewidywanych zmian w ugrupowaniu wojsk;
- bazowanie ćwiczącego oddziału /związku taktycznego/ lotnictwa i współdziałających oddziałów lotniczych oraz lotniska zapasowe;
- taktyczne promienie działania dla różnych warunków lotu /wg.potrzeb/ strefy krótkotrwałego wyczekiwania /SKW/;
- rozmieszczenie punktów dowodzenia wykorzystywanych przez ćwiczący oddział lotniczy /związek taktyczny/ podczas wykonania zadania bojowego, zasięgi łączności radiowej oraz zasięgi wykrywania i naprowadzania na cele naziemne;
- strefy i czasy patrolowania oraz dyżurowania LM;
- zadania sąsiadów;
- korytarze przelotów i strefy zakazane;
- osie tras lotów;

- siły i czasy rozpoznania i uderzeń na nakazane obiekty /obiekty zapasowe/;
- rejonny rozmieszczenia i wyczekiwania rzutów naziemnego zabezpieczenia;
- wydzielone drogi przemarszu rzutów naziemnego zabezpieczenia oraz inne informacje potrzebne ćwiczącym w decyzji.

Wyraźnie należy dążyć, aby na mapie przedstawić /podcieniować/ tylko niezbędne informacje, potrzebne do przeprowadzenia ćwiczenia. Szczególną uwagę należy zwrócić na ilość informacji przekazywanych ćwiczącym. Powinni oni otrzymywać tylko niezbędną ilość danych /minimalną/.

Na mapie przedstawia się także główne elementy przewidywanej decyzji ćwiczącego dowódcy. Do dolnej krawędzi mapy dokleja się pas białego papieru o szerokości 30-40 cm, na którym przedstawia się w formie graficznej /tabelarnej/: harmonogram przebiegu ćwiczenia; strukturę kierowania ćwiczeniem oraz wybrane elementy decyzji, które celowe jest przedstawić w formie graficznej /np. ugrupowanie bojowe samolotów wykonujących zadanie bojowe, manewr w rejonie celu itp./. Przykładowa graficzna część planu przeprowadzenia ćwiczenia dowódczo-sztabowego na mapach przedstawiona jest we Wzorze 7/wklejka/.

Graficzna część planu przeprowadzenia ćwiczenia dowódczo-sztabowego na mapach stanowi załącznik do części opisowej tego planu i umieszcza ją w oddzielnej teczce.

Jednym z głównych elementów planu przeprowadzenia ćwiczenia dowódczo-sztabowego na mapach jest założenie taktyczne. Dokument ten jest przeznaczony dla ćwiczących i opracowywany jest w celu zapoznania ich z sytuacją ogólną, jaka wytworzyła się przed otrzymaniem zadania bojowego, stanem sił i środków, danymi o działaniach sąsiadów i innymi niezbędnymi informacjami. Ma on także wskazać ćwiczącym pomoce szkoleniowe i co powinni przygotować do czasu rozpoczęcia ćwiczenia.

Przyjęte jest, że założenie taktyczne powinno zawierać tylko te informacje, które w rzeczywistej sytuacji bojowej znałby dowódca i sztab danego oddziału lotnictwa. Informacje o położeniu i działaniach stron, a szczególnie nieprzyjaciela przedstawia się w założeniu w sposób fragmentaryczny, zmuszający do analiz, ocen i teoretycznego uzupełnienia tych informacji.

Najczęściej założenie taktyczne wręcza się ćwiczącym na kilka dni przed ćwiczeniem i nie umieszcza się w nim zadania bojowego dla ćwiczącej jednostki.

Tekst założenia taktycznego opracowuje się na podstawie części opisowej i graficznej planu przeprowadzenia ćwiczenia dowódczo-sztabowego na ma-

pach. W założeniu nie używa się określenia "NIEPRZYJACIEL", "ZACHODNI", "WSCHODNI", stosuje się faktyczne nazwy sił zbrojnych, związków taktycznych i operacyjnych itp. np. Siły Zbrojne NATO, 3 KA, Zjednoczone Siły Zbrojne Układu Warszawskiego itp.

Założenie taktyczne składa się z pięciu części.

W pierwszej części /I - sytuacja ogólna/ zestawia się informacje o sytuacji ogólnej nieprzyjaciela i wojsk własnych, stanowiących swego rodzaju tło operacyjno-taktyczne dla ćwiczącej jednostki.

W drugiej części /II - sytuacja szczegółowa/ przedstawia się informacje szczegółowe na określony dzień i godzinę, o interesującym ćwiczących nieprzyjacielu /o lotnictwie, obiektach działań, środkach OPL i innych/, a przede wszystkim o wojskach własnych, ćwiczącej jednostce /co robiła, co robi, rezultaty działań itp./ oraz o sąsiadach. Sytuacja szczegółowa musi być rozwinięciem sytuacji ogólnej przedstawionej w I części założenia.

W trzeciej części /III - dane informacyjne/ zestawia się różne informacje uzupełniające, między innymi poziom wyszkolenia pilotów /na ogół w formie tabeli/, wykorzystanie pododdziałów zabezpieczenia, stan środków materiałowo-technicznych, charakterystykę lotnisk, sygnały współdziałania, warunki atmosferyczne itp. W wyjątkowych warunkach w tej części założenia przedstawia się tekst zadania bojowego ćwiczącej jednostki, w formie skróconej /w trybie oznajmującym/.

W czwartej części /IV - praca do wykonania/ przedstawia się wskazówki dotyczące przygotowania się szkolonych do ćwiczenia/ co przestudiować, narysować na mapie, ocenić i być w gotowości do zameldowania itp./.

W piątej części /V - literatura/ zestawia się materiały szkoleniowe /tytuły instrukcji, podręczników itp./, które szkoleni powinni przestudiować przed ćwiczeniem. Do założenia bardzo często dołącza się w formie załączników /schematy, tabele, teksty/ uzupełniające poszczególne jego części. Najczęściej uzupełnia się założenie: schematami sytuacji ogólnej wykonanymi na kalce technicznej w skali takiej samej, jak mapa części graficznej planu przeprowadzenia ćwiczenia, sytuację łączności, nawigacyjną, tyłową, chemiczną itp.

Należy dążyć, aby tekst założenia taktycznego był stosunkowo krótki, precyzyjnie sformułowany, a wymienione miejscowości /rejon/ były oznaczone współrzędnymi /np. prostokątnymi lub wg. TUS "Regina"/. Przykładowy tekst założenia taktycznego przedstawiono we Wzorze 8.

Do niektórych ćwiczeń celowe jest opracowanie dwóch, a nawet trzech założeń taktycznych /głównego i dodatkowych, lub numerowanych 1,2,3/.

Układ treści dodatkowych założeń w zasadzie nie odbiega od wzorca przedstawionego wyżej.

Kolejnym załącznikiem do planu przeprowadzenia ćwiczenia jest plan podawania wprowadzeń w toku ćwiczenia /Wzór 9/. Dokument ten najczęściej opracowany jest w formie tabelarycznej i zawiera teksty wprowadzeń które mają być w określonym czasie przekazywane szkolonym najczęściej przez techniczne środki dowodzenia w formie rozkazów, zarządzeń, informacji i meldunków od przełożonych, podwładnych lub sąsiadów, w tym informacje o działaniach nieprzyjaciela, rezultatów własnych działań, stratach itp. Część wprowadzeń może być opracowana w formie oddzielnych dokumentów, np. rozkazów bojowych, zarządzeń i przekazywania szkolonym na piśmie. Wprowadzenia w formie oddzielnych dokumentów stanowią załączniki do planu podawania wprowadzeń.

Załącznikami do planu przeprowadzenia ćwiczenia jest także plan omówienia ćwiczenia, stanowiący podstawę do zorganizowania i przeprowadzenia omówienia ćwiczenia. Plan omówienia ćwiczenia najczęściej opracowuje się w formie tabelarycznej i ujmuje w nim tematy /zagadnienia/ poszczególnych części omówienia, kto i kiedy będzie je omawiał /wygłaszał/. Przykładowy plan omówienia ćwiczenia przedstawiony jest we Wzorze 10.

Oddzielnym dokumentem pracy dyplomowej w formie ćwiczenia jest tzw. dokument kontrolny, o charakterze planu, wykonywanego w formie graficznej na mapie lub schemacie, z zasady jako dokument pomocniczy. Opracowując ten dokument dyplomant powinien wykazać się umiejętnościami i inwencją samodzielnego opracowania tego rodzaju dokumentu o wyraźnych cechach użytkowych.

Jako dokumenty kontrolne dyplomanci Kursów Wojsk Lotniczych najczęściej opracowują:

- plan walki załóg LM podczas odpierania nalotów samolotów nieprzyjaciela;
- plan osłony lotnictwa transportowego przez samoloty LM podczas desantowania;
- plan działań samolotów LMB podczas wykonywania zadań ogniowych;
- plan fotografowania /obserwacji wzrokowej/ powietrznego obiektów płaszczyznowych /np. aglomeracji miejskiej/;
- plan działań śmigłowców bojowych podczas wsparcia działań wojsk lądowych;
- plan manewru lotniskowego /przebazowania/ plmb.
- plan zakładowania desantu powietrznego na samoloty transportowe itp.

Kończącym elementem pracy dyplomowej w formie ćwiczenia jest biblio-

grafia, zestawiona w taki sam sposób jak w pracy dyplomowej w formie referatu. Przykładowa bibliografia - patrz Wzór 17.

Nie wyklucza się potrzeby opracowania do pracy dyplomowej w formie ćwiczenia przypisów np. stosowane metody obliczeń, materiały dowodowe itp.

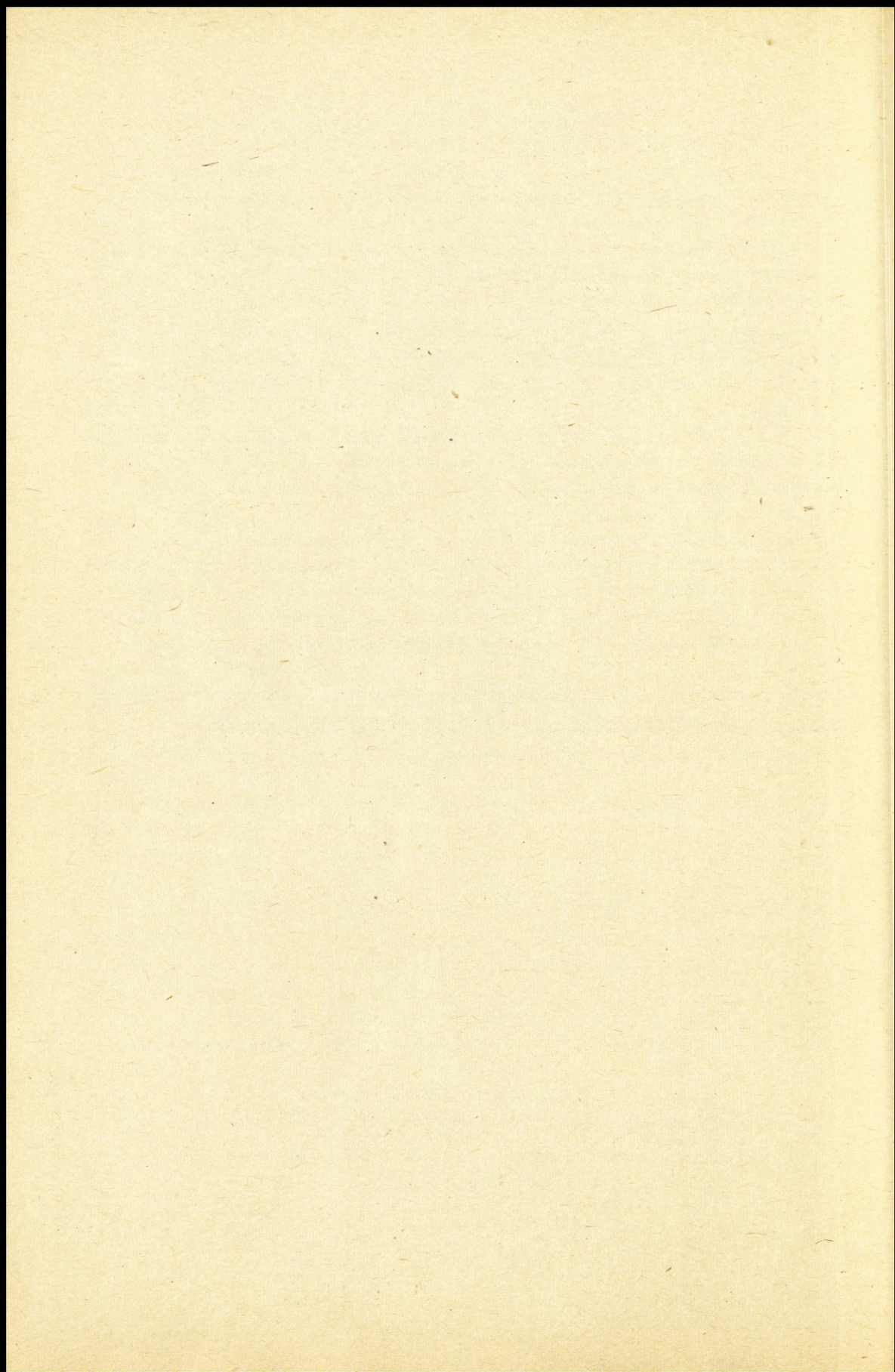
Cała część tekstualna planu przeprowadzenia ćwiczenia dowódczo-sztabowego na mapach wraz z załącznikami tekstualnymi nie powinna przekroczyć 50 stron maszynopisu.

Pierwsza redakcja pracy dyplomowej w formie ćwiczenia powinna być wykonana w zeszycie, pisana wyraźnie ołówkiem po jednej stronie kartki. Dokumenty wykonywane na mapie należy opracowywać na tzw. mapie roboczej, lub na kalce technicznej.

Pierwsza redakcja pracy dyplomowej obejmuje teksty wszystkich załączników do planu przeprowadzenia ćwiczenia bez dokumentu kontrolnego.

Poprawki i uzupełnienia wnosi się na drugiej /czystej/ stronie kartki zeszytu.

Druga redakcja pracy powinna zawierać już pełny komplet materiałów, w zasadzie będzie to poprawiony tekst pierwszej redakcji, łącznie ze wszystkimi załącznikami i brudnopisami /projektami dokumentu kontrolnego/. Dokumenty graficzne /ich czystopisy/ mapy, schematy wykonuje dyplomant /nie koniecznie osobiście/ w czasie drukowania pracy. Dyplomant jest odpowiedzialny za korektę pracy, po jej napisaniu na maszynie i zestawieniu /ułożeniu/ całości materiału przed zszyciem i oprawieniem. On też odpowiada za ostateczną treść i formę gotowej pracy dyplomowej.



WZÓR 8

ZAŁOŻENIA DO ĆWICZENIA DOWÓDCZO-SZTABOWEGO NA MAPACH
17 PUŁK LOTNICTWA ROZPOZNANIA TAKTYCZNEGO

S Z T A B

POUFNE

Egz. poj.

Z A Ł O Ż E N I E

do ćwiczenia dowódczo-sztabowego z dowództwem
i sztabem 17 Pułku Lotnictwa Rozpoznania Taktycznego

Temat: "Organizacja i prowadzenie przez plrt rozpoznania
odwodów przeciwnika w marszu i w rejonach ześrodkowania".

Mapy:

N-32-XXI, XXII, XXIII, XXIV, XXVII, XXVIII, XXIX, XXX,
XXXIII, XXXIV, XXXV, XXXVI

N-33-XIX, XX, XXI, XXV, XXVI, XXVII, XXXI, XXXII, XXXIII

LIPIEC - 1983 r.

I. SYTUACJA OGÓLNA

1. Państwa kapitalistyczne należące do bloku NATO kontynuując politykę "wojen ograniczonych" w ostatnim okresie doprowadzili do zdecydowanego zaostrzenia się stosunków polityczno-ekonomicznych z państwami UKŁADU WARSZAWSKIEGO. Przeprowadzając szereg ćwiczeń w EUROPIE z wojskami lądowymi, lotnictwem i siłami morskimi wprowadzili nowe wzory uzbrojenia oraz dokonali uzupełnienia i zgrania wojsk przeznaczonych do pierwszego uderzenia. Na terytorium WIELKIEJ BRYTANII i RFN od połowy maja rozpoczęto rozwijanie stanowisk dowodzenia, rakiet PESSHING-2 i rakiet skrzydlatych GLCM. Po skrytym przegrupowaniu wojska europejskich państw NATO o 5.00 30.8 rozpoczęły działania wojenne o zasięgu ograniczonym, skierowanym głównie przeciwko NRD.
2. W związku z zaostrzeniem się sytuacji polityczno-militarnej w Siłach Zbrojnych UKŁADU WARSZAWSKIEGO od połowy maja wzmocniono rozpoznanie radiowe i radiolokacyjne wzdłuż granic państwowych i przestrzeni powietrznej. Wojska przygranicznych okręgów wojskowych i grup wojsk pod pozorem ćwiczeń zostały wyprowadzone w rejony operacyjnego przeznaczenia. Częścią sił od 5.00 30.7 wspierają walkę obronną wojsk osłonowych. Wojska jednolitego systemu OP państw UW od 20.7 są w stanie zagrożenia wojennego". Od 5.00 wspólnie z innymi rodzajami wojsk odpierają zmasowane naloty lotnictwa i bezpilotowych środków rozpoznawczych nieprzyjaciela.

II. SYTUACJA SZCZEGÓŁOWA

1. PÓŁNOCNA GRUPA ARMII wykorzystując działania lotnictwa, desantów i skutki wojny radioelektronicznej siłami 1 KA /NZ/, 1 KA /WB/ i 1KA /B/ główne uderzenie wykonała w kierunku UELZEN, POZZDAM uzyskując przewagę. Do 16.00 2.8 jej pierwszorzutowe związki taktyczne włamały się w terytorium NRD na głębokość około 60-80 km opanowując teren do rubieży: WITTENBERGE /współrzędne/, STENDAL /współrzędne/, BRANDENBURG /współrzędne/ DESSAU /współrzędne/, STASSFURT /współrzędne/ gdzie ich natarcie zostało załamane. Wojska lądowe PGA są wspierane i osłaniane głównie przez lotnictwo taktyczne RFN, BELGII, HOLANDII i część sił powietrznych WIELKIEJ BRYTANII. Dotychczasowe zmasowane uderzenie lotnictwa i rakiet skrzydlatych skierowane było na osłabienia zdolności bojowej wojsk osłonowych i przegrupowujących się na terytorium NRD. Obiektami były raketowe środki przenoszenia broni jądrowej, lotniska, punkty dowodzenia, bazy morskie, węzły komunikacyjne, a także obiekty administracyjne i przemysłowe.

2. FRONT PÓŁNOCNY przegrupowuje wojska w rejonu wyjściowe do operacji. 7A częścią sił /3DZ, 9DZmot, 10 DPanc/ wspiera walki obronne wojsk osłonowych stwarzając warunki do przejścia wojsk frontu do operacji zaczepnej. Wojska Lotnicze FRONTU PÓŁNOCNEGO w dalszym ciągu prowadzą walkę o zdobycie i utrzymanie panowania w powietrzu. W godzinach popołudniowych 2.8 wykonały kolejne zmasowane uderzenie na środki napadu jądrowego, lotniska, środki systemu dowodzenia lotnictwem i OP nieprzyjaciela. LM w dalszym ciągu główny wysiłek skupia na osłonie przegrupowujących się wojsk własnych. IR dąży do ustalenia położenia wojsk nieprzyjaciela do głębokości około 250 km, skupiając swój wysiłek w obszarze HAMBURG, WILHELMSHAVEN, OSNABRUCK, HAVELBERG. 17 plrt po przebazowaniu na lotnisko operacyjne ALTENTIREPTOW od świtu 2.8 prowadzi rozpoznanie powietrzne wg planu FRONTU PÓŁNOCNEGO. Od 16.00 2.8 do 01.00 3.8 wykonuje następujące zadania:
- a/ od 18.40 do 21.50 kontroluje przegrupowanie wojsk po drogach: WINSCHOTEN, MEPPEN i WILDESHAUSEN, VERDEN;
 - b/ od 19.00 do 19.30 prowadzi rozpoznanie z jednoczesnym niszczeniem rakiet typu "LANCER" na wyrzutniach w rejonie LUNEBURG;
 - c/ od 19.35 do 19.50 rozpoznaje, niszczy i naprowadza grupy LMB na rakiety na wyrzutniach typu "PERSHING" w rejonie: HERFORD, MINDEN, RINTLEN, LEMGO;
 - d/ od 20.20 do 21.00, od 22.40 do 23.30 i od 23.50 do 0.50 parami samolotów prowadzi rozpoznanie radioelektroniczne wzdłuż osi trasy: ODENSE, WESTERLAND, WILHELMSHAVEN, MUNSTER.

Pozostały personel latający bierze udział we wstępnym przygotowaniu do działań, natomiast personel techniczny odtwarza gotowość bojową samolotów i przygotowuje sprzęt do działań 3.8.

III. DANE INFORMACYJNE

1. 17 plrt całością sił bazuje na lotnisku ALTENTIREPTOW.
2. Skład bojowy 17 plrt o 20.00 2.8:

Pododdział	Stan samolotów MiG-21R			Stan i wyszkolenie personelu latającego			
	Spr.	Niespr.	Razem	I kl.	II kl.	III kl.	Razem
Dowództwo				5			5
1 elrt	11	1	12	7	5	2	14
2 elrt	12	-	12	8	3	1	12
3 elrt	10	1	11	5	4	4	13
Ogółem	33	2	35	25	12	7	44

3. Pułk ponadto posiada dwa samoloty AN-2 i jeden samolot PZL "WILGA-104" w tym jeden AN-2 z zamontowanym retranslatorem. W pułku jest 18 zasobników "R", 12 zasobników "D" i 8 zasobników "N". W zapasie znajduje się 6 LAF AFA-39.
4. 17 plrt zabezpieczany jest przez pierwsze rzuty 17 bł i RUL i 17 bazaop, oraz dwa plutony fotograficzne. Drugi rzut naziemnego zabezpieczenia o 20.00 2.8. znajdował się w marszu po drodze NEUBRANDENBURG, ALTENTREPTOW; czołem w miejscowości NEDDEMIN. Ukompletowanie rzutów naziemnego zabezpieczenia w stan osobowy i sprzęt wynosi 90%. Zapas środków materiałowo-technicznego zabezpieczenia na lotnisku pozwoli na działania pułku w ciągu trzech dni z natężeniem 3 loty na samolot. Opracowanie materiałów zabezpieczają dwa plutony fotograficzne wyposażone w materiały fotochemiczne zapewniające obróbkę filmów i zdjęć lotniczych przez 3 dni /9 FJM/.
5. Prognoza pogody na 3.8: bezchmurnie, wiatr 1-2 m/s półn.wschodni Świt Wschód słońca, zachód słońca, zmrok .../wg czasu

IV. PRACA DO WYKONANIA

1. Przystudiować założenie, zaleconą literaturę i sytuację operacyjno-taktyczną na mapie położenia wyjściowego.
2. Być w gotowości do pracy na stanowisku zgodnie z obsadą stanowiska dowodzenia plrt.

V. LITERATURA

1. Taktyka lotnictwa rozpoznawczego. Podręcznik. Wyd.Sztab Gen. 1978.
2. Biuletyn Informacyjny Nr 4/131/. Wyd.Sztab Gen.1979.
3. Instrukcja organizacji współdziałania wojsk lądowych z lotnictwem frontowym w Zjednoczonych Siłach Zbrojnych państw uczestników Układu Warszawskiego.
4. Układy i wzory meldunków i dokumentów bojowych plrt. Wyd.ASG WP 1981.

Załączniki

1. Mapa 1:200 000 Położenie wojsk własnych i nieprzyjaciela o 20.00 2.8"
2. Szkic lotniska ALTENTREPTOW.
3. Dane łączności.
4. Wykaz sygnałów współdziałania.

KIEROWNIK ĆWICZENIA

.....
/stopień, imię i nazwisko/

WZÓR 9

PLANU PODAWANIA WPROWADZEŃ

P L A N
podawania wprowadzeń

Nr wprowadzenia	Treść wprowadzenia	Kogo dotyczy /komu wręczyć/	Termin wręczenia			Kto wręcza	Uwagi
			Data	Godzina			
				Astr.	Oper.		
1.	Ogłasza czas operacyjny 18.00 14.9. Wręcza dowódcy 17 plrt komunikat rozpoznawczy załącznik nr 1 do planu przeprowadzenia ćwiczenia.	Dowódca 17 plrt	15.9	8.15	18.00	Kierownik ćwiczenia	
2.	O 17.50 w rejonie BIENIENBUTTEL /2763, 3422/ MUNSTER /2334, 5643/ stwierdzono formowanie kolumn marszowych	Kierownik sekcji rozpozn.	15.9	8.20	18.05	Zca kier. ćwic. SOR WLF	
3.	Zarządzenie do rozpoznania Wojsk Lotniczych Frontu - załącznik nr 2 do planu przeprowadzenia ćwiczenia	Dowódca 3 17 plrt	15.9	8.30	18.15	Dowódca WLF	
4.	Baterie PRK "HAWK" w rejonach KLOTZE /3787/5487/ VELZEN /3567, 4576/ od 5.00 do 5.15 obezwładniane będą przez 23 DLMB	St.oficer operac.	15.9	9.00	18.45	S00 WLF	

PLAN OMÓWIENIA ĆWICZENIA DOWÓDCZO-SZTABOWEGO

"ZATWIERDZAM"
DOWÓDCA 17 PUŁKU LOTNICTWA
ROZPOZNANIA TAKTYCZNEGO

P O U F N E
Egz.poj.

.....
/stopień, imię i nazwisko/
Data

P L A N

omówienia ćwiczenia dowódczo-sztabowego z zapasową obsadą stanowiska dowodzenia 17 Pułku Lotnictwa Rozpoznania Taktycznego.

1. Temat: Organizacja i prowadzenie przez plrt rozpoznania odwodów nieprzyjaciela w marszu.
2. Termin omówienia: 25.08.1983 r.
3. Miejsce omówienia: sala odpraw pułku.
4. Pomoce szkoleniowe: plan przeprowadzenia ćwiczenia, decyzja dowódcy o działaniach 24.08. /mapa/, plan działań załóg podczas rozpoznania odwodów w rejonach ześrodkowania.
5. Omówienie przebiegu ćwiczenia:

Lp.	Godzina	Omawiane zagadnienia	Omawiający	Uwagi
1.	8.00 - 8.20	Zapoznanie z tłem operacyjno-taktycznym	St.oficer operacyjny	
2.	8.20 - 9.00	Omówienie przebiegu ćwiczenia i głównych niedociągnięć w pracy poszczególnych oficerów ćwiczącego zespołu	Szef sztabu pułku	
3.	9.15 - 9.40	Omówienie zadania bojowego, powziętej decyzji oraz sposobu jej wykonania	Szef sztabu pułku	
4.	9.40 - 10.00	Ocena osiągniętych celów szkoleniowych przez ćwiczących. Podkreślenie pozytywnych wyników przeprowadzonego ćwiczenia. Wydanie zaleceń do usunięcia niedociągnięć.	Dowódca pułku	

SZEF SZTABU 17 PUŁKU
LOTNICTWA ROZPOZNANIA TAKTYCZNEGO

4. WSKAZÓWKI REDAKCJI TECHNICZNEJ PRACY DYPLOMOWEJ

4.1. Uwagi ogólne

Praca dyplomowa jest opracowaniem stanowiącym pewną całość złożoną jednak z kilku elementów. Podział i nazwy tych elementów w praktyce wydawniczej określają przepisy normatywne^{1/}, zarządzenia wewnętrzne ASG WP oraz wytyczne kierunków prac dyplomowych.

W pracy dyplomowej niezależnie od jej formy, można wyróżnić następujące elementy składowe:

- a/ tytułaria;
- b/ teksty wprowadzające;
- c/ tekst główny;
- d/ materiały uzupełniające;
- e/ materiały informacyjno-pomocnicze;
- f/ paginację.

Tytułaria - zespół napisów koniecznych do zidentyfikowania pracy dyplomowej. Są to: a/ autorstwo /autorzy, współautorzy/, b/ tytuł, podtytuł, dodatki do tytułu, c/ oznaczenia wydania, d/ adres wydawniczy /miejsce, data wydania, nazwa instytucji wydawniczej/, e/ klauzula tajności.

Tekstami wprowadzającymi są te części składowe pracy dyplomowej, które zawierają informacje ogólne o dziele lub o autorze, jak np. przedmowa, wstęp itp.

Tekst główny - podstawowa część pracy dyplomowej, wyrażająca jej treść w postaci opisu głównego. W wydaniu zbiorowym składa się on z tekstów głównych wszystkich autorów zawartych w pracy dyplomowej.

Materiały uzupełniające są zamieszczane przede wszystkim dla dodatkowego objaśnienia lub uzupełnienia poszczególnych fragmentów tekstu głównego. Mogą one zawierać przypisy, tablice, ilustracje, aneksy itp.

Materiały informacyjno-pomocnicze stanowią te części składowe pracy dyplomowej, które ułatwiają jej wykorzystanie, jak słownik użytych terminów, wykaz skrótów, wykaz znaków graficznych, indeksy, wykaz ilustracji, wykaz tablic, wykaz źródeł informacji, spis treści.

Paginacja - stanowi uporządkowany system numeracji stron.

W praktyce często rezygnuje się z tak szczegółowego podziału pracy dyplomowej, i dzieli się ją tylko na dwie grupy: a/ materiał główny pracy dyplomowej i b/ materiały dodatkowe i informacyjno-upełniające w pracy dyplomowej.

1/ "Przepisy o działalności wydawniczej w SZ PRL". Sztab Gen. 1978 r.

Materiał główny pracy dyplomowej, jej rdzeń i istotę, stanowi treść oraz elementy składowe tej treści jak: tytułaria, wyczerpania, cytaty, wzory, tabele, odnośniki i przypisy, ilustracje wraz z podpisami oraz wkładki, wklejki itp.

Materiałami dodatkowymi i informacyjno-uzupełniającymi są: okładka, przedmowa, wstępy, prologi, wykazy skrótów, wykazy symboli, epilogi wykazy piśmiennictwa, spisy tabel i tablic, spisy ilustracji, składowidze, spisy treści, paginacja itp.

4.2. Materiał główny pracy dyplomowej

Tekst podstawowy stanowi rdzeń pracy dyplomowej. Jest on zwykle podzielony na elementy i na człony, zgodnie z logiczną i merytoryczną koncepcją budowy całej pracy dyplomowej. Tak więc tekst pracy dyplomowej może być podzielony na części, działy, rozdziały, podrozdziały, punkty, paragrafy i ustępy /akapity/. Podział logiczny tekstu całej pracy dyplomowej na mniejsze jednostki ułatwia czytanie i zrozumienie treści. Znakomitą pomocą w tym względzie są dla czytelnika tytuły rozdziałów - odpowiednio wyeksponowane i wyróżnione w druku, z zachowaniem ich wewnętrznej propozycji i hierarchii ważności, czyli rangi zajmowanej w pracy dyplomowej.

Tytułaria, miejscem i sposobem umieszczenia, stopniem oraz odmianą druku mają wskazać gradację i ważność poszczególnych rozdziałów. Im ważniejsza /główniejsza/ jest jednostka podziału treści pracy dyplomowej, tym większy musi być jej tytuł i tym więcej musi on mieć światła wokół siebie. Chodzi o odstępy między tytułem i treścią.

Tytuły rozdziałów i podrozdziałów /części pracy dyplomowej/ wyróżniają się odpowiednią odmianą pisma /pismem pochyłym, pismem półgrubym, grubym itp./. Rodzaj wyróżnienia tytułów zależy od rangi i hierarchii, jaką w podziale i systematyce treści pracy dyplomowej zajmuje dany tytuł, to znaczy rozdział, który on reprezentuje.

Ranga poszczególnych tytułów jest łatwiejsza do odczytania, jeżeli obok tytułu stoi cyfra lub litera wskazująca na jego pozycję w ogólnej hierarchii rozdziałów. Na ogół w technice wydawniczej przyjęła się następujący podział tytułiarów w książce, jeżeli chodzi o oznaczenie ich hierarchii:

- I, II, III, IV itd., - tytuły rozdziałów pierwszego stopnia ważności;
- A, B, C, D itd. - tytuły rozdziałów drugiego stopnia ważności;
- 1, 2, 3, 4 itd. - tytuły rozdziałów trzeciego stopnia ważności;
- a, b, c, d itd. - tytuły rozdziałów czwartego stopnia ważności.

Po cyfrach i literach umieszczonych przed treścią tytułu zwykle stawia się kropkę, na końcu zaś tytułu stojącego w oddzielnym wierszu kropek się nie stawia.

Jeszcze bardziej przejrzysty jest układ tytułariów w systemie dziesiętnym, Dla większej jasności, przykładowo przedstawiony został w układzie wcięć przyjętych dla spisu treści:

1. Tytuł pierwszego stopnia ważności str.
- 1.1. Tytuł drugiego stopnia ważności
- 1.2. Tytuł drugiego stopnia ważności
- 1.2.1. Tytuł trzeciego stopnia ważności
- 1.2.2. Tytuł trzeciego stopnia ważności
2. Tytuł pierwszego stopnia ważności
- 2.1. Tytuł drugiego stopnia ważności
- 2.2. Tytuł drugiego stopnia ważności
3. Tytuł pierwszego stopnia ważności
4. Tytuł pierwszego stopnia ważności

Jak widać, im więcej cyfr znajduje się przed samym tytułem, tym rozdział jest znaczeniowo mniejszy, tym ranga jego jest niższa. W pracach dyplomowych opracowywanych w ASG WP stosuje się dziesiętny układ tytułariów /Wzór 11 i 12/.

Wyliczenia stanowią w pracy dyplomowej krótsze lub dłuższe wyszczególnienia wariantów danej sprawy /kwestii/.

Wyliczenia krótkie obejmuje się jednym zdaniem pisany w ciągu, wiersz za wierszem. Np. W Wojsku Polskim przyjmuje się podział sztuki wojennej na: a/ strategię wojenną, b/ sztukę operacyjną, rodzajów sił zbrojnych, c/ taktykę ogólną, taktykę rodzajów wojsk, sił zbrojnych oraz taktykę partyzancką^{1/}.

Nieco dłuższe wyliczenia mogą być również wyrażane jednym zdaniem, ale wyliczane kwestie lub sugestie umieszczane są jedna po drugiej w oddzielnych wierszach - przy czym poszczególne punkty stanowiące przedmiot wyliczeń są oznaczane kolejnymi literami lub liczbami. Np. powołana dekretem Rady Ministrów z dnia 22 października 1947 r. Akademia Sztabu Generalnego miała zadanie:

- a/ prowadzenie pracy naukowo-badawczej w celu rozwijania teorii wojennej zgodnie z aktualnymi potrzebami Wojska Polskiego;

1/ K.Nożko. Zagadnienia współczesnej sztuki wojennej. Warszawa 1973, s.91.

b/ przygotowania dla Sił Zbrojnych PRL oficerów z wyższym wykształceniem na stanowiska dowódcze i sztabowe^{2/}.

Bardziej złożone i rozbudowane wyliczenia, których nie można zamknąć w jednym zdaniu, są również kolejno numerowane, przy czym każdy nowy punkt stanowiący wyliczenie pisze się od nowego akapitu i z dużej litery. Np. Współdziałanie we współczesnych warunkach polegać będzie na uzgodnionym skupieniu wysiłków różnych rodzajów wojsk i sił zbrojnych w odniesieniu do zadań, czasu i miejsca działania.

1. Współdziałanie co do celu oznacza zgrane wykonanie określonych zadań częściowych przez poszczególne rodzaje wojsk. Przy tym działania wszystkich wykonawców powinny doprowadzić do wykonania ogólnego zadania /osiągnięcia wspólnego celu walki lub operacji/.
2. Współdziałanie co do czasu oznacza takie uzgodnienie działań wykonawców, by każde zadanie częściowo zostało wykonane w chwili najkorzystniejszej zarówno dla pozostałych wykonawców, jak i dla potrzeb wykonania zadania ogólnego.
3. Współdziałanie co do przestrzeni polega na uzgodnionym wykonaniu przez wojska zadań na określonych kierunkach lub rubieżach^{2/}

Przy wyliczeniach numerowanych stosuje się zasadę, aby po nawiasach pisać następujące po nich słowa z małej litery, zaś po kropkach - z dużej litery. Zamiast numeracji literowej czy liczbowej, niekiedy w przypadku niezbyt długich wyliczeń na początku każdej nowej kwestii, umieszczonej w nowym wierszu stawiamy myślnik - pauzę. Np. Zasady strategii wojennej, sztuki operacyjnej i taktyki można omawiać oddzielnie lub łącznie. Wymieniając je łącznie, do głównych należałoby zaliczyć następujące:

- celowość;
- gotowość bojowa;
- zaskoczenie i maskowanie
- działania zaczepne;
- współdziałanie;
- przewagę;
- ześrodkowanie sił i środków;
- ciągłość działań;
- manewr;
- ścisłą więź frontu obrony wewnętrznej z frontem walki zewnętrznej;
- wysoki stan morale i dyscypliny;

1/ Tamże, s.78.

2/ Tamże, ss.194-195

SPISU TREŚCI PRACY DYPLOMOWEJ W FORMIE REFERATU

SPIS TREŚCI

WSTĘP	3
1. CHARAKTERYSTYKA ŚMIGŁOWCÓW NIEPRZYJACIELA JAKO OBIEKTÓW DZIAŁAŃ LM	5
1.1. Charakterystyka śmigłowców bazujących na lądowiskach	5
1.2. Charakterystyka śmigłowców wykonujących zadania bojowe.....	14
2. CHARAKTERYSTYKA WARUNKÓW DZIAŁAŃ LM PODCZAS NISZCZENIA ŚMIGŁOW- CÓW NIEPRZYJACIELA	22
2.1. Ocena parametrów lotu bojowego samolotu myśliwskiego i ich granic podczas niszczenia śmigłowców nieprzyjaciela na zie- mi i w powietrzu	22
2.2. Warunki atmosferyczne	31
2.3. Wpływ pory roku i doby na wykonanie zadań przez LM	37
3. OCENA SPOSOBÓW DZIAŁAŃ I WYKONANIA ZADAŃ PRZEZ LM PODCZAS NISZCZENIA ŚMIGŁOWCÓW NIEPRZYJACIELA	41
ZAKOŃCZENIE	47
BIBLIOGRAFIA	49
ZAŁĄCZNIKI:	
1. Tabela danych taktyczno-technicznych śmigłowców bojowych europejskich państw NATO	51
2. Wykresy prawdopodobieństwa wykrycia śmigłowca na ziemi i w powietrzu	52
3. Tabela racjonalnych środków rażenia podczas zwalczania śmig- łowców nieprzyjaciela	53
4. Schemat manewru samolotu myśliwskiego podczas zwalczania śmigłowca na ziemi	54
5. Schemat manewru samolotu myśliwskiego podczas zwalczania śmigłowców w powietrzu	55

WZÓR 12

SPISU TREŚCI PRACY DYPLOMOWEJ W FORMIE ĆWICZENIA DOWÓDCZO-SZTABOWEGO
NA MAPACH

SPIS TREŚCI

1. Wstęp	3
2. Uzasadnienia metodyczno-merytoryczne /część teoretyczna/	5
3. Plan przygotowania ćwiczenia	14
4. Plan przeprowadzenia ćwiczenia :	
a/ część opisowa	17
b/ część graficzna /załącznik nr 1/	
5. Plan podawania wprowadzeń	34
6. Założenie taktyczne	39
7. Plan omówienia ćwiczenia	44
8. Dokument kontrolny:	
a/ część opisowa /jeśli potrzeba/	46
b/ część graficzna /załącznik nr 2/	
9. Bibliografia	48

Załączniki:

- Nr 1 - Mapa 1:200 000 "Plan przeprowadzenia ćwiczenia",
/część graficzna/, teczka załączników.
- Nr 2 - Mapa 1:200 000 "Plan działań załóg plmb podczas niszczenia naziemnych środków OPL nieprzyjaciela", /dokument kontrolny/, teczka załączników.

Uwaga: Opis wszystkich załączników umieszcza się na ostatniej stronie tekstu podstawowego, jest on podstawą rozliczenia się z dokumentów wykonywanych oddzielnie i będących na ewidencji w różnych działach, zajmujących się rejestracją i przesyłką materiałów niejawnych /np. kalki, schematy są rejestrowane w Kancelarii Tajnej/. Załączniki umieszczone w oddzielnych teczkach należy opisać na wewnętrznej stronie okładki teczki.

- odwody;
- zabezpieczenie działań wojsk^{1/}.

Cytaty - cudze słowa przytacza się w celu poparcia swojej tezy, czy wywodu, czyli cytuje się teksty zaczerpnięte z dzieł innych autorów. Obce teksty powinny się odróżniać graficznie od tekstu własnego /autorskiego/. Nazwisko autora i tytuł cytowanej pracy można podawać bądź w przypisku /notce/ u dołu kolumny, bądź umieścić go z prawej strony, tuż po zakończeniu cytatu. Jeżeli w pracy dyplomowej jest wiele cytatów, to sposób ich wyróżniania powinien być jednolity dla całej pracy /przykład patrz niżej - odnośniki i przypisy/.

Wzory umieszczone w pracy dyplomowej dzielimy na matematyczne i chemiczne. Przy dużej ilości wzorów są one kolejno numerowane albo numeracją ciągłą w całej pracy dyplomowej, albo ciągłą w ramach poszczególnych rozdziałów /części/ przy czym numer ten jest zamykany w nawiasy/.

Numeracja wzorów jest najczęściej umieszczana z prawej strony wzoru, do którego się odnosi. Jeżeli wzór składa się z kilku wierszy spiętych klamrą, wówczas numerację umieszcza się na wysokości środkowego wiersza. Np.

$$n_s = \frac{\lg/1 - M_r/}{\lg/1 - M/} \quad /12/$$

gdzie: n_s - średni przydział środków bojowych;

M_r - nakazany stopień porażenia celu powierzchniowego;

M - nadzieja matematyczna straty, zadanej celowi jednym środkiem bojowym.

Tabelami nazywane są zestawienia tekstów i liczb, bądź samych liczb uszeregowanych w rubryki /słupki/, ujętych w linie lub niekiedy bez linii.

Tablicami z kolei nazywane są tabele dodatkowo wzbogacone ilustracjami /rysunkami/ lub barwnymi płaszczyznami /porównaj harmonogram przeprowadzenia ćwiczenia - wzór 7/.

Na ogół tabele składają się - z następujących elementów:

a/ numeracji, b/ tytułu, c/ główki, d/ boczka, e/ rubryk z danymi liczbowymi lub tekstowymi. Przykładowy układ tabeli pokazano poniżej.

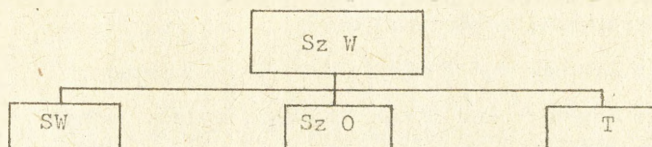
1/ Tamże, ss.145-146.

Tabela 1

Orientacyjna prędkość przemieszczania niektórych obiektów naziemnych^{1/}

Lp.	O b i e k t	Prędkość poruszania po drodze polnej	
		km/h	m/s
1.	Kolumna piechoty	4	1.1
2.	Artyleria ciągniona	12	3.3
3.	Czołgi lekkie	30	8.3
4.	Czołgi średnie	20	5.6
5.	Samochody	30	8.3
6.	Transport kolejowy	40 km/h lub 11 m/s	

Tabele bardzo duże, nie mieszczące się na szerokość w gabarytach jednej czy dwóch kolumn na rozwarciu, drukuje się na oddzielnych wkładkach czy wkładkach. Pewną pośrednią formę między tabelami i tablicami stanowią schematy jako układy tekstowe połączone liniami. Typowymi ich przedstawicielami są schematy organizacyjne /struktur organizacyjnych/. Przykładowy schemat pokazano poniżej:



Legenda: Sz W - sztuka wojenna;
 S W - strategia wojenna;
 Sz O - sztuka operacyjna;
 T - taktyka.

Odnośniki i przypisy /notki/ mają wskazać źródła i wyjaśnić występujące w treści pracy dyplomowej obce czy trudniejsze terminy. Przy słowie czy zdaniu, które pragnie wyjaśnić lub omówić, umieszcza się odwołanie, zwany też odnośnikiem, który wskazuje na odpowiadający mu przypis /notkę objaśniającą/, znajdujący się zwykle u dołu kolumny lub na końcu danego rozdziału, czy nawet pracy dyplomowej.

Odnośniki /odwołanie/ zwykle umieszcza się we frakcji górnej w postaci 1/ T.Szuł. Zwalczanie ruchomych celów naziemnych przez lotnictwo myśliwsko-szturmowe i myśliwsko-bombowe "Przegląd Wojsk Lotniczych i Wojsk OPK". 1977, nr 5, ss.17-23.

ci cyfr, liter lub gwiazdek z nawiasem, lub coraz częściej bez nawiasu. Odsyłacze stosuje się jedynie wówczas, gdy ich jest mało na kolumnie /praktycznie do trzech/.

Przypisy/notki/ od tekstu głównego oddziela się odstępem, który na ogół może być nieco większy niż wielkość /stopień/ wiersza tekstu podstawowego. Pośrodku tego odstępu /światła/ daje się z lewego boku linie cienką o długości 6 uderzeń maszyny do pisania. Np. We współczesnej literaturze znajdujemy wiele definicji nauki wojennej. Przytoczmy je po to, aby nie narzucać Czytelnikowi własnego określenia tego pojęcia.

"Nauka wojenna stanowi /.../ harmonijny system wiedzy, obejmujący wiele dyscyplin naukowych związanych jednością przedmiotu i pozostających w stosunku do siebie w określonym układzie hierarchicznym"^{1/}

"Nauka wojskowa /military science/ stanowi dziedzinę obserwacji, badań i analizy spraw wojskowych, której zadaniem jest określenie zasad lub reguł kierowania i dowodzenia operacjami wojskowymi"^{2/}.

"Nauka wojenna - jest to nauka o zasadach prowadzenia wojny"^{3/}.

"Nauki wojenne/Kriegswissenschaften/ są to dziedziny nauki, które tworzą teoretyczną podstawę i praktyczny oręż wykorzystania sztuki wojennej"^{4/}.

Ilustracje i podpisy pod ilustracjami odgrywają dużą rolę zarówno w treści merytorycznej jak i architekturze pracy dyplomowej. W zależności od charakteru treści ilustracje są albo integralną, nierozzerwalną częścią treści, konieczną do zrozumienia tekstu, albo stanowią element uzupełniający treść pracy dyplomowej /rozdziału, części/. W pierwszym przypadku ilustracje muszą być umieszczone w tekście, w miejscu bezpośrednio związanym z poruszonym zagadnieniem, do którego odnosi się dany rysunek czy zdjęcie. Drugi rodzaj materiałów ilustracyjnych stanowią zdjęcia i rysunki luźniej związane z treścią. Ten typ ilustracji można zamieszczać w pewnym oddaleniu od treści np. jako wkładki.

Rozmieszczeniem tego rodzaju ilustracji rządzą wyłącznie pravidła smaku i gustu /autora, grafika/, a nie raczej natury merytorycznej.

Podpisy pod ilustracjami w zasadzie powinny mieć szerokość odpowiadającą szerokości ilustracji.

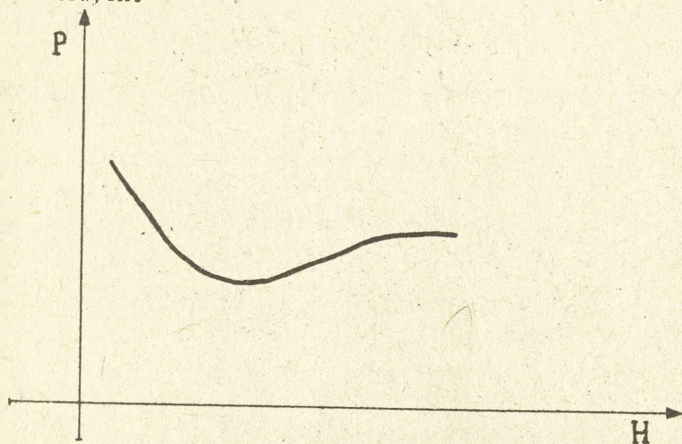
1/ Metodologiczne problemy teorii i praktyki wojskowej. Warszawa 1971

2/ The Encyclopedia Americana. New York 1958.

3/ Wg Webster's Third International Dictionary z 1968.

4/ Wg Deutsche Militarlexikon. Berlin 1962.

Na jednej kolumnie, a nawet sąsiednich znajdujących się na rozwarciu, nie powinno się umieszczać ilustracji "leżących" tuż obok "stojących"- pionowych.



Rys. 1. Prawdopodobieństwo wykonania zadania przez obserwatora

Wyróżnienia w tekście mają przede wszystkim zwracać uwagę czytelnika na pewne partie tekstu. Wpływają także na wygląd zewnętrzny kolumny.

W maszynopisie pracy dyplomowej najczęściej stosuje się następujące wyróżnienia:

- a/ wersaliki /wielkie litery w piśmie drukarskim/.
 - b/ spacjaowanie /rozdzielanie liter - co drugie uderzenie maszyny do pisan-
nia/.
 - c/ podkreślanie.
- a. Wersaliki, stanowią zgoła zdecydowane i natychmiast zauważalne wyróż-
nienie w tekście, ale niestety są trudno czytelne i z tego względu nie
nadają się do składu dłuższych partii tekstu. W pracach dyplomowych
tym sposobem wyróżnia się nazwy ćwiczących stron /NIEBIESCY, CZERWONI/
nazwy geograficzne WARSZAWA, WISŁA, KANAŁ KIŁOŃSKI/ itp.;
 - b. Spacjaowanie /tzw. rozstrzelony druk/. Przez spacjaowanie można wyróż-
niać:
 - nazwiska osób występujących po raz pierwszy w danym fragmencie
tekstu;
 - poszczególne wyrazy, zwroty zdania, ale nie dłuższe niż obejmujące
1-2 wyrazy.
 - c. Podkreślanie /linią/ należy do najczęściej stosowanych sposobów wyróż-
niania w tekście. Można to uczynić linią ciągłą lub przerywaną, decy-
zja należy do autora tekstu.

Wkładki i wklejki stosuje się wówczas kiedy potrzeba wyjść poza ramy arkusza maszynopisu i zamieścić ilustrację, tabelę, mapę czy planszę poza liczbowymi kolumnami, wchodzącymi w skład poszczególnych arkuszy pracy dyplomowej na oddzielnych wkładkach, nakładkach, przyklejkach czy wklejkach. Decyzja taka jest podyktowana różnymi względami, np. faktem że ilustracja czy tabela jest zbyt duża i nie mieści się w formacie kolumny wobec czego należy ją wydrukować na odpowiednio większej niż karta pracy dyplomowej, załamanej do formatu wkładki lub wklejki. Oddzielnie drukowane i wkładane, wszywane, bądź przyklejane wkładki, wklejki itp. nie wchodzi do bieżącej numeracji stron pracy dyplomowej. W przypadku, gdy wklejki, wkładki drukowane są razem z tekstem pracy i stanowią jego część, numeruje się je jak kolejne arkusze pracy dyplomowej.

4.3. Materiały dodatkowe i informacyjno-upełniające

Okładka - nadruk na okładce pracy dyplomowej, ma informować o formie i treści pracy, kto, gdzie i kiedy ją opracował. Sposoby rozwiązań graficznych okładki zależą od rodzaju wykończenia introligatorskiego pracy dyplomowej.

Okładka pracy dyplomowej powinna zawierać następujący zestaw elementów:

- nazwę instytucji sprawczej /odpowiadającej za opracowanie, inicjującej lub zalecającej publikację danego wydawnictwa/;
- klauzula tajności;
- numer kolejny egzemplarza /tomu/;
- nazwisko autora /autorów, jeśli jest ich najwyżej trzech/;
- tytuł pracy dyplomowej, podtytuł i ewentualne dodatki do tytułu /np. praca zbiorowa, referat- ćwiczenie dowódczo-sztabowe/, przy czym te dodatki nie mogą być umieszczane nad tytułem;
- miejsce i rok wydania Wzór 13,14/.

Karta tytułowa /arkusz tytułowy, strona tytułowa, pierwsza strona tekstu/ pracy dyplomowej. Zawiera ona najwięcej danych dotyczących tytułatury pracy dyplomowej. Zgodnie z obowiązującymi przepisami, jedynie dane zamieszczone na stronie tytułowej pracy dyplomowej są podstawą do wszelkich zapisów w katalogach, do sporządzania druków bibliograficznych itp. W związku z tym na autorze pracy dyplomowej ciąży specjalna odpowiedzialność za kompletność i prawidłowość danych dotyczących pracy dyplomowej, które są drukowane na karcie tytułowej.

Zgodnie z obowiązującymi przepisami na stronie tytułowej pracy dyplomowej powinny występować następujące elementy tytułatury:

- a/ nazwa instytucji sprawczej;
- b/ klauzula tajności;
- c/ numer kolejny egzemplarza;
- d/ stanowisko, stopień wojskowy, tytuły naukowe i zawodowe oraz imię i nazwisko osoby dopuszczającej pracę dyplomową do obrony;
- e/ tytuł pracy dyplomowej, podtytuł i ewentualne dodatki do tytułu;
- f/ stanowiska, stopnie wojskowe, tytuły naukowe i zawodowe oraz imiona i nazwiska autora pracy dyplomowej i kierownika /promotora/;
- g/ miejsce i rok wydania.

Na odwrocie karty tytułowej /drugiej stronie/ pracy dyplomowej umieszcza się nazwy autorów, jeśli jest ich więcej niż trzech i jeśli nie są one podane na pierwszej stronie tytułowej, oraz nazwisko konsultanta Wzór 15,16/.

Skróty i symbole nazw, terminów, jednostek, symboli itp. stosowane w tekście pracy dyplomowej podyktowane są potrzebą oszczędności miejsca oraz przejrzystości samego układu pracy.

Powszechnie używane skróty, jak PKO, PKP, PRL, ZSRR itp. nie wymagają objaśnień. Skróty rzadziej występujące należy objaśnić w przypisie na dole kolumny, czy na końcu rozdziału lub pracy dyplomowej, zgodnie z zasadą przyjętą dla ogółu przypisów /notek/ w danej pracy dyplomowej.

Jeżeli te same skróty występują w pracy dyplomowej stosunkowo często, a w ogóle jest ich dość dużo, to na początku pracy dyplomowej należy zamieścić pełny wykaz tych skrótów z podaniem ich znaczenia i rozwiniętej nazwy. tę samą zasadę stosuje się do symboli używanych w pracy dyplomowej, które nie są powszechnie używane, albo wprost zostały przez autora wymyślone ze względu na konkretną sytuację istniejącą w pracy dyplomowej.

ZESTAWIENIE STOSOWANYCH SYMBOLI

- P_{wz} - prawdopodobieństwo wykonania zadania
- $P/t/$ - prawdopodobieństwo niezawodnej pracy
- L - szerokość pasa poszukiwania przez załogę
- M - średnia oczekiwana wartość rażonych obiektów
- W - prędkość podróży na lotu samolotu
- V - widzialność

Bibliografia /wykaz literatury, wykaz piśmiennictwa, źródła, wykaz źródeł, literatura przedmiotu/ ma służyć do prezentacji materiałów źródłowych z jakich korzystał dyplomant podczas opracowania pracy dyplomowej.

W pracach dyplomowych opracowywanych w formie referatu ten rozdział

pracy jest częstokroć bardzo obszerny. Literatura może dotyczyć całości dzieła lub poszczególnych jego rozdziałów, działów czy części. W zależności od tego wykazy piśmiennictwa zestawiamy albo na końcu pracy dyplomowej albo po zakończeniu poszczególnych rozdziałów, do których się odnoszą.

Pozycje bibliograficzne albo numeruje się kolejno w porządku w jakim były one powoływane /cytowane/ w treści pracy dyplomowej, albo figurują one w wykazie literatury bez numeracji, ale w porządku alfabetycznym nazwiska autorów dzieł / a nie tytułów książek/.

W ASG WP ten dział pracy dyplomowej przyjęto nazywać BIBLIOGRAFIĄ i zestawiać w porządku alfabetycznym nazwisk autorów /Wzór 17.

Format pracy dyplomowej jest ściśle związany z formatem arkusza papieru przeznaczonego na druk. Zgodnie z przyjętymi normami tego typu wydawnictwa drukuje się na arkuszach formatu A4 /210 x 297 mm/, wykorzystując do tego celu papier maszynowy biały klas III-V. Nie wolno przeznaczać na druk pracy dyplomowej papieru o większym formacie, aby po obcięciu bocznych pasów uzyskać pożądaną /mniejszy/ format publikacji. Nie należy też wykorzystywać papierów o wyższych klasach /np. kredowego/. Papier jest surowcem reglamentowanym, wobec czego obowiązują reguły oszczędnego i celowego gospodarowania.

Maszynopis pracy dyplomowej powinien być pisany jednostronnie, z zachowaniem tzw. normalnego odstępów między wierszami - 1,5 przez czarną taśmę maszynową /farbową/, czytelnie, na maszynie do pisania z niezabrudzonymi i nie uszkodzonymi znakami /czcionkami/.

W pracach dyplomowych stosuje się paginację zwykłą /bieżącą/ zawierającą samą numerację stron /bez tekstu, wskazującego na zawartość merytoryczną danej strony tekstu/. Wykonuje się ją cyframi arabskimi i umieszcza u góry.

Umieszcza się je u góry kolumny na osi kolumny między dwiema pauzami. Ten system paginowania jest typowym dla maszynopisów prac dyplomowych. Przykład paginacji górnej.

- 5 -

Każdy problem naukowy wymaga jeśli nie metody roboczej swoistej i sobie tylko właściwej, to co najmniej swoistego zastosowania lub układu metod roboczych, ważnych dla wielu innych badań. Nie przeczy to faktowi, że istnieje tylko kilka zasadniczych, jakościowo odrębnych metod roboczych. Są nimi metody: obserwacyjne, eksperymentalne, statystyczne, konstrukcyjne, metody krytyki źródłowej, metoda porównawcza oraz metoda analizy logicznej.

Paginację "dolną" umieszcza się u dołu kolumny, tzn. w świetle największego marginesu pracy dyplomowej, przy zewnętrznych rogach kolumn, według układu "pagina dolna lewa - prawa". Ten system paginacji najczęściej stosuje się w maszynopisach przeznaczonych do powielania /np. metodą kserograficzną/.

Przykład paginacji dolnej

Eksperyment naukowy polega na czynnej modyfikacji zjawiska stanowiącego przedmiot badań celem poznania związków zależności między osobnymi składnikami bądź warunkami przebiegu zjawiska badanego.

11

Korekta autorska jest nie tylko prawem, ale i obowiązkiem autora pracy dyplomowej. W ten sposób reguluje tę sprawę ustawa o prawie autorskim /patrz rozporządzenie Rady Ministrów z 9.IX.1972 r. Dziennik Ustaw nr 40 z 1972 r. poz.259/ w odpowiednim punkcie wzorcowej umowy wydawniczej, stanowiącej załącznik do cytowanej ustawy.

Korektę autorską wykonuje się kolorem czarnym /zwykłym ołówkiem/. Natomiast brakujące symbole dopisujemy ręcznie atramentem lub długopisem koloru czarnego.

Korekta autorska obejmuje dokładne "sczytanie"^{1/} tekstu i zaznaczenia wszystkich poprawek. W tym celu wymagający "poprawki" wyraz, zdanie symbol lekko podkreślamy i na lewym marginesie opisujemy /zaznaczamy/ sposób usunięcia błędu.

Korektę autorską przeprowadza się co najmniej dwa razy. Pierwszy raz po wykonaniu maszynopisu, ostatni raz - przed oddaniem pracy dyplomowej do oprawy.

Źle wykonana korekta autorska obniża wartość pracy dyplomowej. Za wykonanie korekty odpowiada autor pracy dyplomowej.

1/ "Sczytanie" - termin określający czynność autora /osób wykonujących korektę/, polegającą na dokładnym sprawdzeniu maszynopisu i zaznaczeniu wszystkich błędów. "Sczytanie" powinny wykonywać dwie osoby; jedna czyta na głos oryginał, druga śledzi poprawiany maszynopis i zaznacza błędy.

WZÓR 13

ÓKŁADKI PRACY DYPLOMOWEJ W FORMIE REFERATU
AKADEMIA SZTABU GENERALNEGO WP

JAWN

Egz.nr

Kpt.pil.inż.Jan NOWAK

PRACA DYPLOMOWA

BLOKOWANIE LOTNISK NIEPRZYJACIELA PRZEZ LOTNICTWO
MYŚLIWSKO-BOMBOWE W NOCY

Referat

WARSZAWA

1983 r.

WZÓR 14

OKŁADKI PRACY DYPLOMOWEJ W FORMIE ĆWICZENIA DOWÓDCZO-SZTABOWEGO
NA MAPACH

AKADEMIA SZTABU GENERALNEGO WP

JAWNE

SECRET

Egz.nr.....

Kpt.pil.inż. Jan NOWAK

PRACA DYPLOMOWA

ZWALCZANIE NAZIEMNYCH ŚRODKÓW OPL NIEPRZYJACIELA
PRZEZ plmb

Ćwiczenie dowódczo-sztabowe

WARSZAWA

1983 r.

WZÓR 15

STRONY TYTUŁOWEJ PRACY DYPLOMOWEJ W FORMIE REFERATU

AKADEMIA SZTABU GENERALNEGO WP

JAWNE

Pracę dyplomową
dopuszczam do obrony
SZEF
KATEDRY TAKTYKI LOTNICTWA

Egz. nr.....

.....
Stopień, imię i nazwisko

Data

PRACA DYPLOMOWA

BLOKOWANIE LOTNISK NIEPRZYJACIELA PRZEZ LOTNICTWO
MYŚLIWSKO-BOMBOWE W NOCY

Referat

Opracował
Słuchacz III Kursu
Wojsk Lotniczych

Kierownik
pracy dyplomowej

.....
/Stopień, imię i nazwisko/

.....
/stopień, imię i nazwisko/

W A R S Z A W A

1 9 8 3 r

71

WZÓR 16

STRONY TYTUŁOWEJ PRACY DYPLOMOWEJ W FORMIE ĆWICZENIA
AKADEMIA SZTABU GENERALNEGO WP

JAWNE

Pracę dyplomową
dopuszczam do obrony
SZEFE KATEDRY TAKTYKI LOTNICTWA

Egz.nr.....

.....
/Stopień, imię i nazwisko/

Data

PRACA DYPLOMOWA

ZWALCZANIE NAZIEMNYCH ŚRODKÓW OPI NIEPRZYJACIELA
PRZEZ plmb

Ćwiczenie dowódczo-sztabowe

Opracował
Słuchacz III Kursu
Wojsk Lotniczych

.....
/Stopień, imię i nazwisko/

Kierownik
pracy dyplomowej

.....
/Stopień, imię i nazwisko/

WARSZAWA

1983 r.

BIBLIOGRAFIA

1. Instrukcja o zasadach pracy sztabowo-biurowej w SZ PRL w okresie pokoju. Szt.Gen.1978 r. Sygn.856/78.
2. Instrukcja opracowania i obrony prac dyplomowych w ASG WP. Nr bibl.PF 2925.
3. Metodyka szkolenia taktycznego w Wojskach Lotniczych. Wyd.DWL 1982. Sygn.Lot. 2109/81. Nr bibl. PF 20840.
4. Przepisy o działalności wydawniczej w SZ PRL. Szt.Gen.1978 r. Sygn.850/78.
5. Przenisy o ochronie tajemnicy w SZ PRL. Szt.Gen.1976 r. Sygn.768/76.
6. Sielecki R.: Jak opracować referat. Wyd.ASG WP 1975. Nr bibl.S/3.
7. Trzaska F.: Poradnik redaktora. Warszawa 1976 r.
8. Założenia metodyki opracowania pracy dyplomowej w ASG WP. Nr bibl.S/853.

Wydrukowano w 25 egz.

Egz.nr 1-25 Bibl.Nauk OZS

Wyk.płk Machura

płk Legut

Druk A.W.

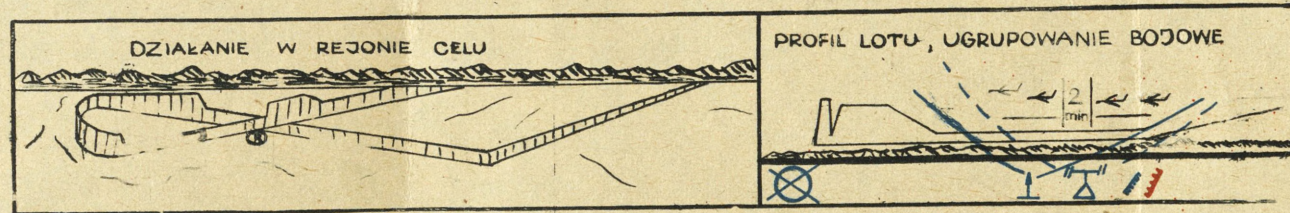
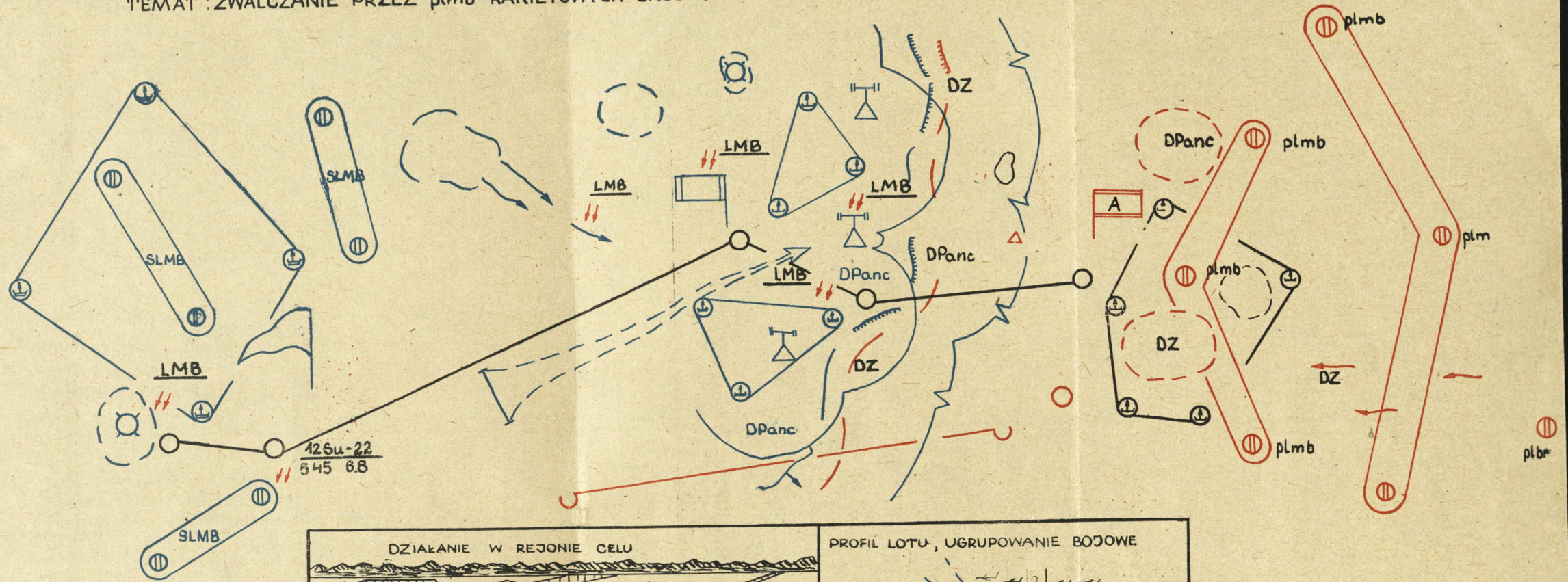
Druk ASG WP nr pf 348/pf 1313/WW

Kor.E.A.

"ZATWIERDZAM"
DOWÓDCA DLMB

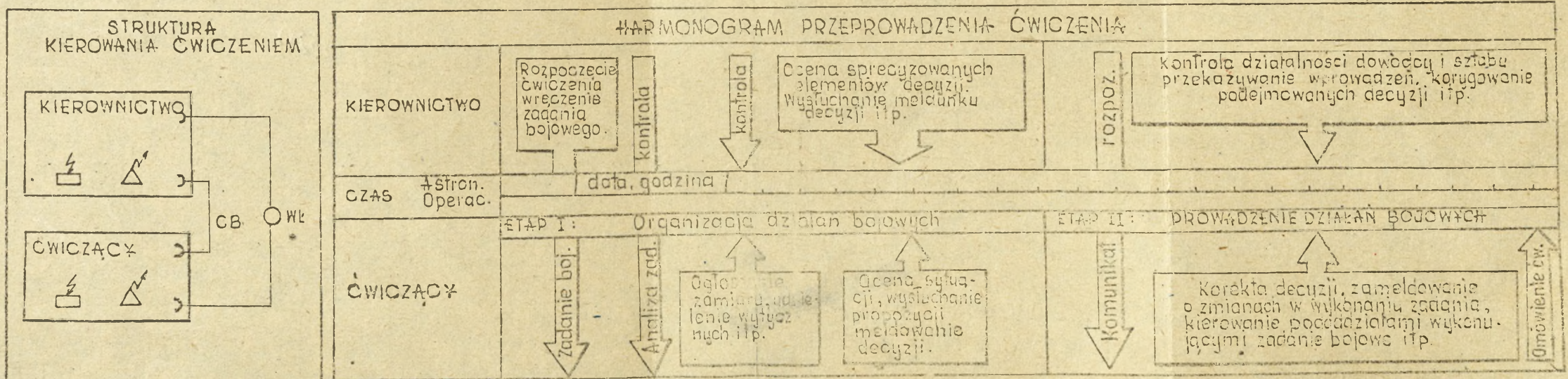
KLAUZULA TAJNOŚCI
Egz. nr...

PLAN PRZEPROWADZENIA ĆWICZENIA DOWÓDCZO-SZTABOWEGO NA MAPACH: TEMAT: ZWALCZANIE PRZEZ plmb RAKIETOWYCH ŚRODKÓW PRZENOSZENIA BRONI JĄDROWEJ



WKK. W tegz.

DOWÓDCA..... plmb



Prot. 576/1999-06-24
Matgorzata Dnieviche
Dny-
29.09.2000

