

Grey Scale #13



A 1 2 3 4 5 6 M 8 9 10 11 12 13 14 15 B 17 18 19

Malusick
Plazewski Jan

AKADEMIA SZTABU GENERALNEGO
im. generała broni K. Świerczewskiego

KATEDRA HISTORII SZTUKI WOJENNEJ

27-34
49-54
69-72

Egz. Nr 55

pplk dypl. Zbigniew RAŹNIKIEWICZ

WOJSKOWO-HISTORYCZNA PODRÓŻ
POŁOWA

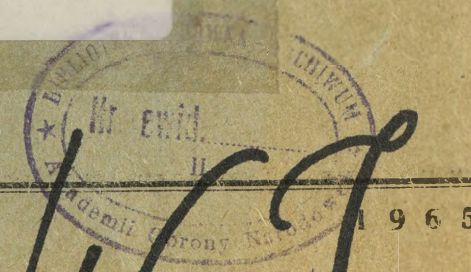
Temat: DZIAŁANIA BOJOWE LUDOWEJ PARTYZANTKI
NA KIELECCZYŹNIE W LATACH OKUPACJI
HITLEROWSKIEJ

Biblioteka Główna
Akademii Obrony Narodowej

S/516



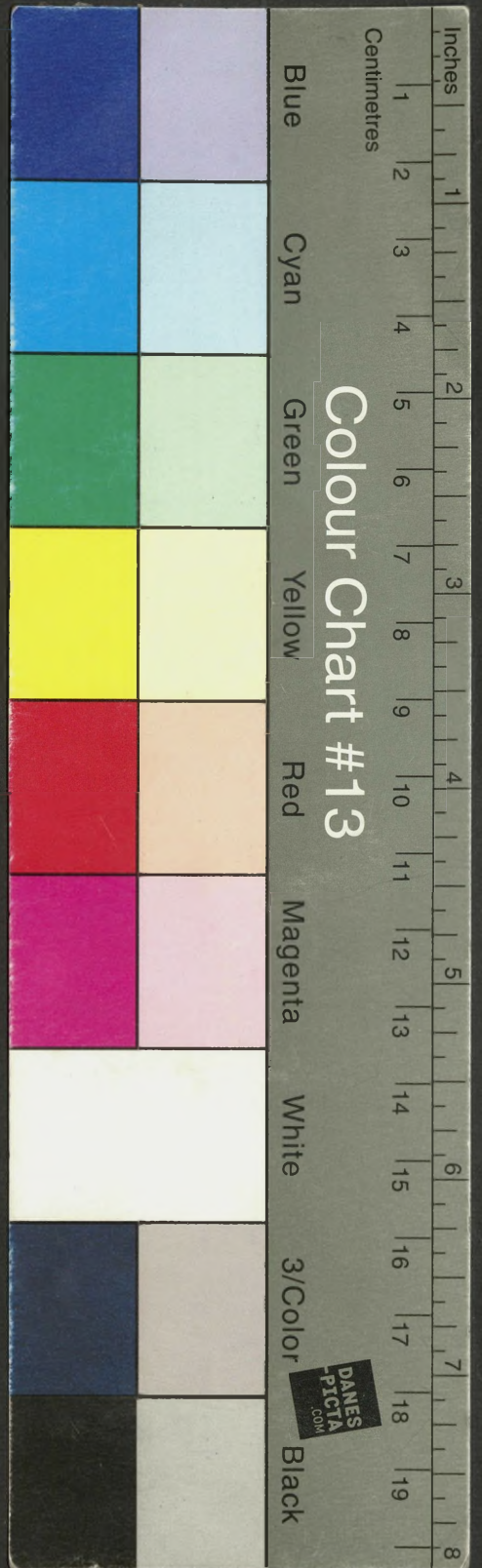
05-000537-003-0



REMBERTÓW

M A

52467



Malusick
Majewski fery
129

AKADEMIA SZTABU GENERALNEGO
im. generała broni K. Świerczewskiego

KATEDRA HISTORII SZTUKI WOJENNEJ

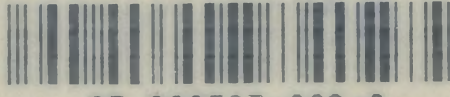
27-34
49-54
69-72

Egz. Nr 55

ppłk dypl. Zbigniew RAŹNIKIEWICZ

WOJSKOWO-HISTORYCZNA PODRÓŻ
POŁOWA

Temat: DZIAŁANIA BOJOWE LUDOWEJ PARTYZANTKI
NA KIELECCZYŹNIE W LATACH OKUPACJI
HITLEROWSKIEJ

Biblioteka Główna
Akademii Obrony Narodowej
S/516

05-000537-003-0

MA
Akademii Obrony Narodowej 1965

REMBERTÓW

52467

AKADEMIA SZTABU GENERALNEGO
im.gen.broni K. Świerczewskiego

KATEDRA HISTORII SZTUKI WOJENNEJ

ZATWIERDZAM
SZEF KATEDRY HIST.SZT.WOJ.

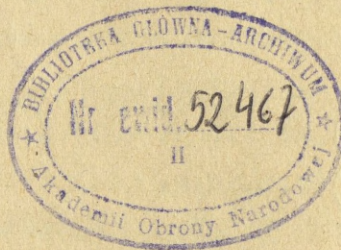
Rok szkolny 1964/65

gen.bryg.prof. St. OKĘCKI

ppłk dypl. Zbigniew RAŻNIKIEWICZ

Wojskowo-historyczna podróż polowa

Temat: "Działania bojowe ludowej partyzantki na Kielecczyźnie
w latach okupacji hitlerowskiej".



Wojskowo-historyczna podróż polowa.

I. Temat: "Działania bojowe ludowej partyzantki na Kielecczyźnie w latach okupacji hitlerowskiej".

- II. Cel:
- 1/ W oparciu o konkretne przykłady historyczne, pogłębić teoretyczną znajomość podstawowych zasad taktyki działań partyzanckich.
 - 2/ Skonfrontować znane wydarzenia historyczne z konkretnymi warunkami terenowymi oraz zanalizować i ocenić decyzje dowódców partyzanckich.
 - 3/ Uogólnić doświadczenia działań dywersyjnych grup i oddziałów partyzanckich oraz zwrócić uwagę na ich praktyczną wartość.
 - 4/ Zapoznać się z niemieckimi działaniami przeciwpartyzanckimi oraz z metodami ochrony i obrony linii kolejowych i ważnych obiektów wojskowych.
 - 5/ Zwrócić uwagę na ważniejsze aspekty polityczne działań partyzanckich na Kielecczyźnie, a także na konieczność kultywowania tych niezwykle chlubnych i pięknych tradycji bohaterskiej walki społeczeństwa polskiego z hitlerowskim okupantem.

III. Metoda: Zajęcia grupowe w terenie.

IV. Czas: 12 godzin /dwa dni pracy w terenie/.

V. Zagadnienia szkoleniowe - Treść opracowania.

Wstęp

- 1/ Struktura i skład hitlerowskiego, wojskowo-policyjnego aparatu okupacyjnego w dystrykcie radomskim.
- 2/ a/ Wojskowe i gospodarcze znaczenie okupowanej Polski, dla hitlerowskiej maszyny wojennej.
 - b/ Struktura, siły i skład policyjnego aparatu okupacyjnego.
 - c/ Struktura, siły i skład wojskowych władz okupacyjnych.
- 2/ Zarys działań kieleckich oddziałów partyzanckich, w latach okupacji hitlerowskiej.
 - a/ Początki oporu i walki zbrojnej na Kielecczyźnie /1939 - 1941r./.
 - b/ Powstanie Gwardii Ludowej oraz rozwinięcie sporadycznych wystąpień zbrojnych w szeroko zakrojone działania partyzanckie.
 - c/ Powstanie Armii Ludowej oraz przekształcenie walki grup i oddziałów w ludową wojnę partyzancką.

- 3/ Udział kieleckich brygad AL w sierpniowo-wrześniowej "bitwie o szyny".
 - a/ Położenie ogólne na Kielecczyźnie na przełomie lipca i sierpnia 1944 r.
 - b/ Plany operacyjne dowództwa III Obwodu AL w czasie "bitwy o szyny".
 - c/ Przebieg sierpniowo-wrześniowej "bitwy partyzanckiej o szyny".
 - 4/ Działania dywersyjne 2 Brygady AL Ziemi Kieleckiej "Swit" na linii kolejowej Kielce - Włoszczawa.
 - a/ Właściwości niemieckiego systemu obrony i ochrony linii kolejowej.
 - b/ Ważniejsze akcje dywersyjne oddziałów partyzanckich na linii kolejowej Kielce - Włoszczawa. *Piekarów, Gniębów, Wierzyńsk, Skorków*
 - 5/ Bitwy obronne kieleckich zgrupowań partyzanckich AL i AK w okresie niemieckiej ofensywy przeciwpartyzanckiej.
 - 6/ Walki obronne oddziałów III Obwodu AL w rejonie Gruszki /położenie i plany stron, przebieg działań i wycofanie się/.
 - 7/ Uderzenie na Końskie - opanowanie miasta utrzymywanego przez 2-tysięczny garnizon niemiecki.
 - 8/ Akcja odwetowa oddziałów partyzanckich na przystanku kolejowym Wólka Flebańska.
 - 9/ Działania zgrupowania partyzanckiego AL w rejonie wioski Szalasy.
 - a/ Uderzenie dywersyjne na niemiecki sztab batalionu, rozmieszczonego w Gustawowie.
 - b/ Bój obronny oddziałów partyzanckich AL w rejonie Swiniej Góry.
 - 10/ Uderzenie na niemiecki magazyn żywnościowy w wiosce Szczecno.
 - 11/ Rozgromienie przeciwpartyzanckiej formacji Waffen SS w Skorzeszycach.
 - 12/ Akcja dywersyjna oddziału partyzanckiego GL na kopalnię pirytu w miejscowości Rudki.
 - 13/ Działania partyzanckie oddziałów GL i AL w rejonie Bodzentyna.
 - a/ Opanowanie Bodzentyna.
 - b/ Zasadzka pod Bronkowicami.
 - c/ Bój obronny oddziałów AL w lasach Siekierno - Rataje.
- Zakończenie.

VI. Organizacja podróży

1. Wojskowo-historyczną podróż polową w terenie poprzedził wykład

z zasadami działań partyzanckich i niemiecką obroną oraz działaniami przeciwpartyzanckimi.

2. W czasie przygotowania do podróży słuchacze powinni przestudiować materiały zawarte w niniejszym opracowaniu oraz przygotować się do udziału w zajęciach grupowych w terenie.
3. W przygotowaniu należy zwrócić uwagę na analizę i ocenę oraz wnioski wynikające z działań partyzanckich GL i AL, a także na właściwości niemieckiej obrony przeciwpartyzanckiej.
4. Zagadnienia szkoleniowe, będą rozpatrywane metodą zajęć grupowych w terenie. Na punktach pracy będzie obowiązywała konieczność orientowania topograficznego i taktycznego, wiązanie wydarzeń historycznych z konkretnymi warunkami terenowymi, a także przeprowadzanie analizy i oceny.

VII. Załączniki do podróży wojskowo-historycznej:

- nr 1 - Mapa 1:100 000 - "Plany operacyjne dowództwa III Obwodu AL w "bitwie o szyny".
- nr 2 - Mapa 1:50000 - "Działania dywersyjne oddziałów AL na linii kolejowej Kielce-Włoszczowa".
- nr 3 - Mapa 1:100 000 - "Partyzanckie bitwy obronne i akcje dywersyjne oddziałów GL i AL na Kielecczyźnie".
- nr 4 - Mapa 1:50 000 - "Walki obronne oddziałów partyzanckich AL w rejonie Gruszki".
- nr 5 - Plan przeprowadzenia polowej podróży wojskowo-historycznej.
- nr 6 - Wykaz literatury.

W s t ę p
=====

Działania ludowej partyzantki, prowadzone w okresie wojny wyzwolenczej narodu polskiego, wzbogaciły chlubne tradycje bojowe naszego wojska. Są skarbnicą pięknych przykładów patriotyzmu, zbiorowego bohaterstwa i bezkompromisowej postawy społeczeństwa w walce z okupantem. Równocześnie jednak, zawierają cenne doświadczenia bojowe, z zakresu działań specjalnych; te zaś mają wartość praktyczną, ważną z punktu widzenia wzmocnienia ludowej obronności. Dlatego zasługują one na dokładne poznanie, wnikliwą analizę i wszechstronną ocenę.

Losy wojny wyzwolenczej narodu polskiego, są nierozzerwalnie związane z tragicznym wrześniem 1939 r. oraz zagarnięciem naszego kraju przez hitlerowców. Uderzeniem na Polskę, stratedzy Trzeciej Rzeszy zapoczątkowali realizację szeroko zakrojonych planów-panowania nad światem. W planach agresji wykorzystywali "clausewitzowska" koncepcję błyskawicznego pokonania przeciwnika i zmuszenia go do uległości. Koncepcja ta zawarta w dziele gen. G. Clausewitza "O wojnie" /"Vom Kriege"/, opierała się na realizacji trzech zasadniczych zadań. Polegały one na: rozgromieniu armii nieprzyjacielskiej; szybkim opanowaniu wrogiego kraju; złamaniu w pokonanym narodzie woli stawiania oporu.

Po napaści na Polskę, hitlerowcy dość szybko uporali się z realizacją dwóch pierwszych zadań - rozgromili bowiem armię polską i opanowali napadnięty kraj. Natomiast realizacja trzeciego zadania złamania w pokonanym narodzie woli stawiania oporu - mimo niesłychanego terroru, zakończyła się niepowodzeniem. Naród polski nie załamał się bowiem tragiczną klęską wrześniową i ani na chwilę nie zrezygnował z zamiaru kontynuowania walki zbrojnej z okupantem. Przeświadczenie społeczeństwa o konieczności organizowania czynnego oporu, było tak powszechne, że już we wrześniu 1939 r. - zanim hitlerowcy pokonali obrońców Warszawy, Modlina i Helu oraz żołnierzy gen. Kleeberga - powstały na terenie okupowanego kraju, luźne grupy partyzanckie oraz różne organizacje patriotyczne o charakterze politycznym i wojskowym^{1/}. Niezależnie od żywiłowego oporu narastającego w Polsce, kilkadziesiąt tysięcy żołnierzy internowanych w Rumunii i na Węgrzech,

1/ M.in. powstała "Służba Zwycięstwu Polsce", przekształcona w listopadzie 1939 r. w "Związek Walki Zbrojnej", a w 1942 r. w "Armię Krajową".

przedostało się do jednostek polskich formowanych w Anglii, Francji i Syrii, a następnie włączyło się do aktywnych działań w składzie antyhitlerowskich sił zbrojnych^{2/}. Naród polski, którego uczucia patriotyczne rozwinęły się i zahartowały w toku ponad stuletniej niewoli, umiał cenić niezależność państwową i aktywnie walczyć o niepodległość. Doprowadził do upowszechnienia ruchu oporu i działań partyzanckich na okupowanych terytoriach, wystawił 400-tysięczne ludowe WP oraz 200-tysięczne Polskie Siły Zbrojne walczące na Zachodzie, i tym samym w ogromnym stopniu przyczynił się do uzyskania ostatecznego zwycięstwa nad hitlerowskimi Niemcami.

W szeroko zakrojonej walce narodu polskiego, prowadzonej na okupowanych obszarach wszystkimi dostępnymi środkami, aktywnie uczestniczyło społeczeństwo Kielecczyny. Głębokie uczucia patriotyczne miejscowej ludności, pogłębiane tradycjami walk narodowo-wyzwoleńczych i silnymi wpływami lewicowych ugrupowań politycznych, zrodziły przeświadczenie o konieczności zorganizowania oraz upowszechnienia zdecydowanych działań partyzanckich. Realizację ambitnych zamierzeń, ułatwiały doskonałe warunki terenowe - bardzo duży stopień zalesienia /liczne masywy leśne, jak np. Puszcza Świętokrzyska zajmująca obszar około 70 tysięcy hektarów/ oraz 70-kilometrowy łańcuch Gór Świętokrzyskich, pokryty w północno-zachodniej części dużą ilością wąwozów i urwistych stoków^{3/}. Podczas okupacji Kielecczyna, razem z północno-wschodnią częścią woj. łódzkiego tworzyła tzw. "dystrykt radomski - podzielony wewnętrznie na dziesięć starostw: Busko, Jędrzejów, Kielce, Końskie, Opatów, Piotrków, Radom, Radomsko, Starachowice i Tomaszów Mazowiecki. W dystrykcie tym, zamieszkałym łącznie przez 2.726.000 osób - 2.409.600 Polaków, 282.300 Żydów, 33.350 "Volksdeutschów" i 1.139 obywateli innych narodowości^{4/}, szalał okrutny terror hitlerowskich władz okupacyjnych, obliczony na zastraszenie społeczeństwa oraz złamanie wszelkich przejawów patriotyzmu i zdławienie zbrojnego oporu. W latach 1939-1945 hitlerowcy zamordowali 493.000 osób /w tym 380.000 Żydów/, zesłali do obozów koncentracyjnych 70000 osób narodowości polskiej, przez pewien

2/ Ogółem do Anglii, Francji i Syrii przedostało się 38 tys. żołnierzy, a w 1942 r. P.S.Z. na Zachodzie znalazło się jeszcze 45 tys. żołnierzy ewakuowanych ze Związku Radzieckiego.

3/ F. Barciński "Geografia gospodarcza województwa kieleckiego".
Wydanie 1931 r. s. 137.

4/ Stan według danych z 10 marca 1940 r. - Akta Okręgowej Komisji Badań Zbrodni Hitlerowskich w Radomiu - AOKBZH - 18 z/OR/2.

okres wzięli 83.000 Polaków, a dalszych 215.000 mieszkańców Kielecczyzny wywieźli na roboty do Niemiec^{5/}. Drakońskimi represjami hitlerowcy objęli zatem 861 tys. osób, t.j. 1/3 ogólnego stanu ludności dystryktu radomskiego, lecz mimo to opór przeciwko najeźdźcy nieprzerwanie rozwijał się i wzrastał. Ze sprawozdania dowódcy SS i policji dystryktu Radom wynika, że liczba wystąpień zbrojnych grup wypadowych i oddziałów partyzanckich zwiększała się progresywnie. W kwietniu 1942 r. zanotowano na Kielecczyźnie 100 takich wystąpień, w listopadzie tegoż roku już 365 akcji^{6/}, a w miesiącach zimowych 1943/44 ilość wystąpień dochodziła do 1650^{7/}.

1. Struktura i skład hitlerowskiego, wojskowo-politycznego aparatu okupacyjnego w dystrykcie radomskim.

a/ Wojskowe i gospodarcze znaczenie okupowanej Polski, dla hitlerowskiej maszyny wojennej.

Po zakończeniu kampanii wrześniowej 1939 r. ziemie polskie znalazły się poza orbitą głównych wydarzeń drugiej wojny światowej. Jednak już jesienią 1940 r., od chwili rozpoczęcia przez Trzecią Rzeszę bezpośrednich przygotowań do agresji na Związek Radziecki, przekształciły się początkowo w obszar koncentracji i rozwinięcia strategicznych zgrupowań uderzeniowych Wehrmachtu, a następnie /od 22 czerwca 1941 r./ stały się, bliższym względnie dalszym zapleczem frontu niemiecko - radzieckiego. Równocześnie, ze względu na specyficzne położenie wojskowo - geograficzne, spełniały kapitalną rolę strategiczną, wiążąc Trzecią Rzeszę, z rozstrzygającym dla hitlerowskich Niemiec wschodnim teatrem wojny. Przez Polskę przebiegało bowiem około 70% głównych arterii komunikacyjnych - pięć magistrali kolejowych i dziewięć przelotowych dróg bitych - obciążonych przewozem: olbrzymiej masy materiałów wojennych; sprzętu technicznego i uzupełnień, kierowanym dla wojsk niemieckich walczących na froncie wschodnim^{8/}.

5/ Dane zestawione przez radomską OKBZH w Polsce w latach 1939-1945-
B. Hillebrandt: "Działania Gwardii i Armii Ludowej na Kielecczyźnie."
Wyd. MON, s. 16 i 17.

6/ Wynika to z danych zawartych w tzw. "Dzienniku Hansa Franka", t. 26
s. 337.

7/ Jest to średnia m-czna z grudnia, stycznia, lutego i marca 1943-
1944 r. /W owym czasie w dystryktach Generalnej Guberni wykonano
26.764 akcje zbrojne/ - Kazimierz Radziwończyk: "Niemieckie siły
zbrojne w okupowanej Polsce" - WPH, nr 4/1962 r. s. 69-71.

8/ Polskimi liniami kolejowymi hitlerowcy przewozili ok. 90% materia-
łów idących tranzytem z Trzeciej Rzeszy; odpowiedni wskaźnik dla
transportu kolejowego sięgał 75%. Por. gen. bryg. prof. S. Okęcki: "Formy i
sposoby działań partyzanckich w latach 1939-45" Myśl Wojskowa 1965r.
s. oraz K. Radziwończyk: "Niemieckie siły zbrojne w okupowanej
Polsce" WPH nr 3/1962 r. s. 104.

Z wyjątkowego znaczenia wojskowego zagarniętych ziem polskich, nazywamy "mostem na wschód" - Brücke zum Osten", a także z dość poważnego udziału przemysłu i rolnictwa w zaspakajaniu potrzeb Wehrmachtu oraz ludności hitlerowskich Niemiec, zaborcy zdawali sobie doskonale sprawę^{9/}. Nic też dziwnego, że w tych warunkach nie szczędzili się ani środków, w dążeniu do ugruntowania swego panowania na ziemiach polskich.

Realizację szeroko zakrojonej działalności, zmierzającej do utrzymania "bezpieczeństwa i porządku" na zagarniętych obszarach, hitlerowcy rozpoczęli w okresie kampanii wrześniowej 1939 r. W ślad za nacierającym Wehrmachtem, na ziemie polskie wkroczyły bowiem grupy operacyjne /Einsatzgruppen/ policji bezpieczeństwa /Sicherheitspolizei/ złożone z funkcjonariuszy gestapo, policji kryminalnej oraz SS i natychmiast rozpoczęły krwawy terror. Po zakończeniu działań wojennych, najbogatsze dzielnice Polski hitlerowcy włączyli w skład Trzeciej Rzeszy, a z pozostałych terenów utworzyli "Generalne Gubernatorstwo". Równocześnie na zagarniętych ziemiach rozwinęli potężny aparat policyjny i niezależnie od niego działający, wojskowy aparat okupacyjny. Każdy z pionów hitlerowskiego aparatu okupacyjnego interesował się przede wszystkim własnymi problemami; formacje polityczne zajmowały się utrzymaniem bezpieczeństwa, natomiast aparat wojskowy zabezpieczał sprawne funkcjonowanie Wehrmachtu. Ogólne zainteresowania policyjnego i wojskowego aparatu okupacyjnego; mimo licznych tarc, wzajemnych zawiści i sporów kompetencyjnych; były zatem zbieżne^{10/}. Wyrazem tego, było m. in. ścisłe współdziałanie jednego i drugiego pionu okupacyjnego, w zakresie zwalczania ruchu oporu oraz wykonywania innych ważnych zadań, wynikających z działania w granicach określonych /zazębiających się/ obszarów administracyjnych. Oczywiście, z punktu widzenia polskiego ruchu oporu a zwłaszcza ludowej partyzantki, wszystkie bez wyjątku hitlerowskie formacje policyjne oraz wojskowe tworzyły zwartą siłę zbrojną i występowały w charakterze groźnego przeciwnika. Z tego też względu wyłania się potrzeba omówienia struktury organizacyjnej oraz sił i ogólnych możliwości hitlerowskiego aparatu okupacyjnego, rozwiniętego w ztzw. dystrykcie radomskim.

9/ W 1943 r. przemysł zbrojeniowy G.G. produkował 25-33% ogólnej ilości amunicji dla piechoty, setki tysięcy granatów, setki dział i dużą ilość czołgów. Natomiast rolnictwo G.G. dostarczało 68% żywności ściąganej z krajów wschodniej Europy. "Dziennik H. Franka", T. 33, s. 360 oraz T. 28 s. 850.

10/ W dystrykcie radomskim, tarcia między dygnitarzami hitlerowskimi doprowadziły do poważnych przesunięć personalnych /z. "Najnowsze dzieje Polski" T. 45 s. 37.

b/ Struktura, siły i skład policyjnego aparatu okupacyjnego.

Pełnię władzy w utworzonym jesienią 1939 r. Generalnym Gubernatorstwie, sprawował wypróbowany hitlerowiec - Hans Frank. Korzystał on z wydatnej pomocy gubernatorów dystryktów, a przede wszystkim z poparcia sekretarza stanu do spraw bezpieczeństwa. To eksponowane stanowisko - kierownika całego aparatu policyjnego - piastował "wyższy dowódca SS i policji w GG" gen. Krüger, a następnie /od listopada 1943 r./ gen. Koppe^{11/}.

Sekretarz stanu do spraw bezpieczeństwa podlegał równocześnie generalnemu gubernatorowi - H. Frankowi oraz Reichsführerowi SS Himmlerowi. Natomiast jemu, byli podporządkowani "dowódcy SS i policji" poszczególnych dystryktów^{12/}, im zaś podlegali komendanci policji i służby bezpieczeństwa^{13/} oraz komendanci policji porządkowej^{14/}.

W dystrykcie radomskim - obejmującym Kielecczyznę i póln-wsch część woj. łódzkiego - władzę z ramienia H. Franka sprawował gubernator dystryktu dr Lasch, a następnie /od sierpnia 1941 r./ mjr Kundt. Stanowisko "dowódcy SS i policji" piastowali kolejno: SS-Oberführer Katzmann, a następnie Oberg oraz Boettcher; funkcję komendanta policji i służby bezpieczeństwa /Sipo i SD/ pełnili: SS - Obersturmbannführer Liphardt oraz Illner; i wreszcie na stanowisku komendanta policji porządkowej /Orpo/ występował Oberstführer Baehern^{15/}.

Radomska komenda Sipo i SD składała się z trzech zasadniczych pionów: służby bezpieczeństwa /Sicherheitsdienst - SD/, gestapo /Geheime Staatspolizei/ oraz Kripo /Kriminalpolizei/ i liczyła około 400 funkcjonariuszy, w tym 110 gestapowców^{16/}. Ekspozytury policji bezpieczeństwa rozwinięte w terenie miały analogiczną strukturę wewnętrzną, dostosowaną oczywiście do ograniczonych zadań i liczyły przeciętnie od 20-50 osób. Placówki tego typu funkcjonowały w mia -

11/ Pełna nazwa - Der Höher SS-und Polizeiführer im Generalgouvernement.

12/ Pełna nazwa - SS-und Polizeiführer.

13/ Pełna nazwa - der Kommandeur der Sicherheitspolizei und des SD.

14/ Pełna nazwa - der Kommandeur der Ordnungspolizei.

15/ R. Nazarewicz: "Nad górną Wartą i Półcią" Warszawa 1964 s. 22. oraz L. Dobroszycki i M. Getter: "Siły i środki użyte do zwalczania oddziałów partyzanckich na Kielecczyźnie" - oryginalne dokumenty /Fotokopie/ niemieckie - WPH nr 3/1960 r. s. 308.

16/ Działanie urzędu komendanta policji w Radomiu - L. Dobroszycki i M. Getter - "Najnowsze dzieje Polski" - Tom IV s. 32.

stach wydzielonych /Kielce i Częstochowa/ oraz w ważniejszych ośrodkach administracyjnych lub przemysłowych, m. in. w Piórkowie, Tomaszowie-Mazowieckim, Ostrowcu, Starachowicach, Końskich i Radomsku^{17/}. W mniejszych miasteczkach Kielecczyny istniały t.zw. "Kriminalkomisariaty", współpracujące w wielu dziedzinach z policją bezpieczeństwa^{18/}.

Policja bezpieczeństwa zajmowała się zwalczaniem polskiego ruchu oporu i m. in. przygotowywała wszystkie akcje przeciwpartyzanckie, natomiast zadania wykonawcze oraz utrzymanie bezpieczeństwa, stanowiły domenę "policji porządkowej" /Ordnungspolizei - Orpo/, a także, podległych jej formacji. Dzielą się ona na "policję ochronną" /Schutzpolizei/ oraz jednostki żandarmerii /Gendarmerie Zug/^{19/}. Formacje "policji ochronnej" stacjonowały w większych miastach: Radomiu /oddziały pułku policji SS "Radom"/, Kielcach /1 zmot. batalion żandarmerii SS/, Częstochowie /4 drezdeński i 66 batalion Schupo/ i tworzyły zasadniczą siłę uderzeniową przeznaczoną do zwalczania partyzantów^{20/}. Natomiast jednostki żandarmerii rozwinęły się w miastach powiatowych, miasteczkach i ważniejszych osiedlach. W każdym powiecie utworzyły jedną placówkę żandarmerii /Gendarmerie Zug/ liczącą 35-54 osób oraz kilka terenowych posterunków żandarmerii, każdy w składzie 13-20 osób. Placówki żandarmerii uzupełniała gęsta sieć posterunków granatowej policji, a także placówek kolejowych oraz posterunków pomocniczych formacji policji /Selbschutz/ złożonych z Volksdeutschów^{21/}.

Formacje "policji porządkowej" liczyły łącznie około 7 000 osób /w tym ponad 2000 granatowych policjantów/^{22/}, a przy tym korzystały ze wsparcia oddziałów Waffen SS /np. osławiona brygada SS - RONA do - wiedziona przez Kamińskiego/ i Wehrmachtu, lecz mimo to były dalekie od zapewnienia spokoju i ładu.

17/ Tamże, oraz R. Nazarewicz: "Nad górną Wartą i Pilicą" - szkic rozmieszczenia policji niemieckiej, str. 152.

18/ W kompetencji Kripo, były np. fałszerstwa dokumentów, nielegalny handel, podpalenia, dokonywanie ekspertyz, przeprowadzanie sekcji zwłok, prace fotolaboratoryjne, kontrole finansowe itp. czynności związane z pracą gestapo.

19/ R. Nazarewicz "Nad Górną Wartą i Pilicą" str. 22, 23.

20/ Tamże, op. cit. s. 153.

21/ Akta policji niemieckiej /gestapo/ w fotokopie zamieszczone w WPH nr 3/1960 r. s. 315 - 323 oraz R. Nazarewicz op. cit. s. 22-23.

22/ "Najnowsze dzieje Polski" op. cit. s. 40.

Mimo usilnych zabiegów policji, nasilenie działań partyzanckich wzrastało w wyjątkowo szybkim tempie. I tak np. w lipcu 1942 r. policja dystryktu radomskiego zanotowała 190 akcji partyzanckich, w grudniu tegoż roku już dwukrotnie więcej, a w maju 1943 r. aż 1500 wystąpień zbrojnych^{23/}. Stan bezpieczeństwa na Kielecczyźnie, był więc rzeczywiście alarmujący i wymagał ingerencji guberalnych władz okupacyjnych.

Wiosną 1943 r. na żądanie H. Franka Reichsführer SS Himmler, skierował na zagrożone tereny kilka nowych batalionów policji, a między innymi 3/17 oraz 1 i 2/22 pułku policji SS^{24/}. Równocześnie, dostosował formacje "policji porządkowej" do działania w warunkach otwartej wojny partyzanckiej. Wyrazem tego, było m. inn. utworzenie trzech tzw. "obszarów bezpieczeństwa" /Schutzgebiet/ - kieleckiego, opatowskiego i koneckiego - złożonych z dwóch "obwodów ochronnych" /Schutzbezirk/ oraz sieci terenowych "punktów oparcia" względnie "punktów oporu" /Stützpunkte/^{25/}.

"Punkty oparcia" zostały zorganizowane w oparciu o dotychczas istniejące oraz nowoutworzone posterunki żandarmerii, wzmocnione plutonami policji z świeżo przybyłych oddziałów SS, tworzyły sieć terenowych, przeciwpartyzanckich baz wypadowych. Załogi poszczególnych "punktów oporu", wspierane doraźnie "grupami manewrowymi" utrzymywanymi przy dowództwach "obwodu" i "obszaru", wykonywały różne samodzielne zadania. W każdej chwili, mogły jednak połączyć się w zwarty oddział, w celu przeprowadzenia akcji przeciwpartyzanckiej siłami całego batalionu względnie pułku^{26/}.

System "obszarów bezpieczeństwa" oraz "punktów oporu" w poważnym stopniu zwiększył możliwość elastycznego wykorzystania formacji policji i SS w walce z ruchem partyzanckim oraz przejawami oporu społeczeństwa polskiego. Ułatwiał także specjalnym sztabom przeciwpartyzanckim, utworzonym przy dowództwach policji i SS, przygotowanie oraz przeprowadzenie wielkich operacji przeciwpartyzanckich^{27/}. Z tych też powodów, nowa metoda wykorzystania policji /a także Wehrmachtu/, została oceniona pozytywnie i utrzymała się nawet w najtrudniejszym dla hitlerowców okresie.

23/ K. Radziwończyk "Udział Wehrmachtu w walce z ruchem partyzanckim" WPH nr 4/1964 r. s. 159.

24/ Akta policji niemieckiej /gestapo/ - fotokopie-WPH nr 3 z/1960 s. 319-320.

25/ Tamże oraz R. Nazarewicz op.cit.s.153.

26/ Tamże op.cit. s. 91.

27/ Sztab taki kierowany przez pułkownika Kühn'a istniał w Kielcach rozkaz d-cy Schupo-fotokopie-WPH nr 3/1960 r. s. 319.

c/ Struktura, siły i skład wojskowych władz okupacyjnych.

Obok formacji policji i SS, na zagarniętych obszarach, funkcjonował wojskowy aparat okupacyjny. W ramach zabezpieczenia interesów Wehrmachtu, znaczna część jednostek wojskowych wykonywała typowe zadania policyjne - uczestniczyła w akcjach pacyfikacyjnych i aktywnie zwalczała ruch partyzancki^{28/}.

Najwyższym i równocześnie najbardziej kompetentnym organem władz okupacyjnych Wehrmachtu w Generalnym Gubernatorstwie, było "Dowództwo Okręgu Wojskowego", rozlokowane do wiosny 1943 r. w Spale, a następnie w Krakowie^{29/}. Podlegały mu oddziały i związki taktyczne Wehrmachtu oraz terenowe władze wojskowe średniego szczebla - "nadkomendantury polowe" /Oberfeldkommandanturen - w skrócie OFK/, rozmieszczone w poszczególnych dystryktach. Zadania poszczególnych OFK były dość rozległe, m. in. obejmowały: ochronę obiektów wojskowych typu stałego i polowego, osłonę arterii komunikacyjnych, kontrolę działalności podległych placówek oraz nadzorowanie szkolenia w miejscowych oddziałach i jednostkach^{30/}.

W dystrykcie radomskim początkowo funkcjonowała 372 OFK /gen. mjr H. Moser/, od wiosny 1943 r. jej kompetencje przejęła utworzona w Kielcach 603 - OFK /gen. por. E. Müller/^{31/}. Dowództwu OFK podlegały dwie lub więcej "komendantury polowe" /Feldkommandanturen - w skrócie FK/^{32/}, a im z kolei były podporządkowane "komendy placu" /Platzkommandanturen - w skrócie OK/, rozlokowane w wielu miastach i miasteczkach Kielecczyny.^{33/} Wojskowym władzom okupacyjnym podlegały drobne pododdziały żandarmerii polowej /Feldgendarmarie/ oraz oddziały i związki taktyczne, różne jednostki specjalne, a także urządzenia tyłowe rozwinięte w Generalnym Gubernatorstwie. Część wymienionych formacji Wehrmachtu przebywała stale na ziemiach polskich, część natomiast stacjonowała przez pewien okres czasu. Niezależnie od tego wszystkie jednostki liniowe i tyłowe wchodziły w skład wojsk okupacyjnych, rozmieszczonych na zagarniętych obszarach według ściśle określonego planu^{34/}.

28/ K. Radziwończyk polemizując z W. Tuszyńskim - omawia szereg przykładów tego typu - WPH nr 4/1964 r. s. 181.

29/ K. Radziwończyk "Niemieckie siły zbrojne w okupowanej Polsce" WPH nr 3/1962 r. s. 113.

30/ Tamże op. cit. s. 121.

31/ Tamże op. cit. s. 123 i 157.

32/ Tamże op. cit. s. 121.

33/ Tamże op. cit. s. 129.

34/ Tamże op. cit. s. 136-139.

Wiosną 1942 r. w garnizonach dystryktu radomskiego stacjonowało 30 batalionów Wehrmachtu, a w rok później ogólna liczba jednostek tego typu dochodziła do 60 i wykazywała dalszą tendencję zwyżkową^{35/}.

Największym związkiem taktycznym, wchodzącym w skład stałych wojsk okupacyjnych, była 174 rezerwowa DP, złożona z jednostek szkoleniowych przygotowujących uzupełnienia dla formacji frontowych^{36/}. Poszczególne oddziały dywizji rozlokowały się w większych miastach Kielecczyny, tworząc w nich garnizony wojsk okupacyjnych. 87 rezerwowy pp rozmieścił się w Kielcach, Ostrowcu i Piotrkowie; 209 rezerwowy pp w Częstochowie, natomiast z innych jednostek - 500 batalion grenadierów stacjonował w Tomaszowie Mazowieckim, a 14 rezerwowy dywizjon artylerii w Sandomierzu^{37/}. 174 dywizja swoją obecnością i aktywną postawą, w poważnym stopniu paraliżowała nastroje oporu społeczeństwa polskiego. Ponadto, osłaniała linie komunikacyjne, zabezpieczała akcję żniwną, a także brała udział w wielkich operacjach przeciwpartyzanckich^{38/}.

203 brygada ochrony /Sicherungsbrigade/, była specjalnym związkiem taktycznym Wehrmachtu powołanym w celu wykonywania funkcji okupacyjnych w garnizonach dystryktu radomskiego. W skład brygady wchodziły: trzy pułki ochrony, każdy w składzie dwóch batalionów, oraz dywizjon artylerii i pododdziały specjalne, o łącznym stanie około 10.000 żołnierzy^{39/}. Zasadniczym zadaniem brygady, była osłona urządzeń i magistrali komunikacyjnych oraz obiektów przemysłowych, hydrotechnicznych i komunalnych, a także ochrona obozów jenieckich i różnych magazynów. Rozległy zakres zadań wykonywanych przez jednostki ochrony sprawił, że pułki i bataliony, a nawet kompanie, działały w sposób zdecentralizowany.

Wiosną 1942 r. oddziały 203 brygady zostały przesunięte na tereny Związku Radzieckiego, a ich obowiązki przejęły formacje 372 OFK, złożone z ośmiu batalionów 65 pułku strzelców krajowych rozwiniętego w Kielcach i okolicznych miastach oraz 608 pułku ochrony rozmieszczonego w Radomiu^{40/}.

Niezależnie od związków taktycznych, na Kielecczynie stacjonowała duża ilość samodzielnych oddziałów. Należy do nich zaliczyć: 638 zapasowy pp /Ersatzregimente/ - rozlokowany na poligonie wojskowym w okolicach Radomia - złożony z trzech batalionów piechoty

35/Kartoteka jednostek okupacyjnych-MiDWHI oraz Zesp.Oddz.II KG AK, teczki: 33,35,36,38,39,47 i 48 oraz K.Radziwończyk WPH nr 4/1962r,s.44.

36/K.Radziwończyk-WPH nr 3/1962 r. op.cit. s. 136 i 156.

37/K.Radziwończyk-WPH nr 4/1962 r. op.cit. s. 34-35 oraz R.Nazarewicz "Nad górną Pilicą i Wartą" s. 150-151.

38/K.Radziwończyk WPH nr 4/1962 r. s. 33.

39/ K.Radziwończyk WPH nr 3/1962 r. s. 127.

40/ Tamże op. cit. s. 137 i 138, a także str. 152.

a 1000 żołnierzy, a także wielu jednostek specjalnych^{41/}. W tej liczbie występowały m. in. trzy bataliony wartownicze - każdy w składzie 2-3 kompanii - ochraniające wojskowe obiekty stacjonarne; sześć batalionów transportowo - samochodowych oraz dwa bataliony transportowo - konwojowe^{42/}.

Stałe garnizony okupacyjne Wehrmachtu wzmocniały jednostki Luftwaffe, powiązane z siecią lotnisk i ufortyfikowanych punktów obserwacyjno - meldunkowych; oddziały łączności, inżynieryjne /w tym np. dwa bataliony budowlane/ i techniczne; a także magazyny, składy, parki sprzętu, warsztaty remontowe oraz inne zakłady wojskowe. Udział wymienionych jednostek, w wykonywaniu typowych zadań okupacyjnych, był oczywiście ograniczony i mniej widoczny. Nie ulega wątpliwości, że właśnie formacje specjalne wydatnie zwiększyły stan oraz ogólną ilość garnizonów okupacyjnych, a część z nich /łącznościowcy, saperzy i lotnicy/ brała udział w operacjach przeciwpartyzanckich^{43/}.

Poważne wzmocnienie wojsk okupacyjnych Wehrmachtu, stanowiły bataliony tzw. "Ostlegionów", pułki i dywizje kozackie, jednostki armii Własowa, a także inne oddziały obconarodowościowe^{44/}. Formowanie "Ostlegionów" złożonych z radzieckich jeńców wojennych - otumanionych propagandą hitlerowską, popartą nieludzkimi warunkami wegetacji w obozach - rozpoczęło się wiosną 1942 r. i trwało przez blisko dwa lata. W owym czasie, zasadnicze ośrodki formowania i szkolenia "Ostlegionów", istniejące w Puławach, Radomiu i Rembertowie, wystawiły dziesiątki samodzielnych oddziałów. Część z nich w liczbie około 15 batalionów tworzyła "Zgrupowanie Ostlegionów - Radom", pozostawione na Kielecczyźnie w bezpośredniej dyspozycji wojskowych władz okupacyjnych. Jednostki tego typu stacjonowały przede wszystkim w Końskich /aż sześć batalionów/, a ponadto w Radomiu, Kielcach, Częstochowie oraz Piotrkowie i wykonywały typowe zadania okupacyjne. Ochraniały zatem magistrale komunikacyjne, obiekty kolejowe i drogowe, zakłady przemysłowe, a także wielkie majątki rolne; wzmocniały sieć terenowych "punktów oparcia" i "obszarów bezpieczeństwa"; i wreszcie aktywnie

41/ Tamże op. cit. str. 138.

42/ Tamże op. cit. str. 145.

43/ W 1942 r. na obszarach GG stacjonowało 240-330 tys. żołnierzy Wehrmachtu oraz ok. 30 tys. policji. Arch. GKBZH w Polsce oddział GK, 1494/Sax. K. Radziwończyk oblicza ogólną ilość żołnierzy w 1942 r. na 635 tys. żołnierzy i policjantów/w tym 85 tys. funkcjonariuszy policji i SS/ - wiosną 1944 r. - 1.150 tys. żołnierzy i policjantów /w tym 150 tys. funkcjonariuszy policji i SS/-WPH nr 4/1962 r. s. 51.

44/ K. Radziwończyk WPH nr 4/1962 r. s. 33-38.

uczestniczyły w akcjach pacyfikacyjnych oraz operacjach przeciwpartyzanckich^{45/}.

Systematyczne wzmocnianie stałych wojsk okupacyjnych formacjami "Ostlegionów", a także innymi jednostkami, wydatnie zwiększyło siły oraz operatywność Wehrmachtu. Stworzyło bowiem możliwość utrzymywania znacznej liczby oddziałów ochronno - zabezpieczających, a niezależnie od nich równoczesnego zaangażowania w akcjach przeciwpartyzanckich dużej ilości batalionów.

Wiosną 1944 r. działania wojenne objęły wschodnie terytoria GG, a w następnych miesiącach także środkową część Polski^{46/}.

W rezultacie znaczna część ziem polskich stała się bezpośrednim zapleczem frontu, a w konsekwencji obszarem operacyjnym - obejmującym strefę bojową i obszar tyłowy. Przez pewien okres czasu na obszarze operacyjnym rozciągała się równocześnie cywilna i wojskowa władza okupacyjna GG oraz władza dowództwa Grupy Armii. Jednak już w czerwcu 1944 r. pełnię władzy okupacyjnej, nawet w stosunku do organów policji i SS, przejęły dowództwa Grup Armii i podległych im związków operacyjnych^{47/}. Równocześnie, zadanie zapewnienia bezpieczeństwa oraz utrzymania porządku, otrzymały "dowództwa obszaru tyłowego armii" - Kortück^{48/}. Dysponowały one specjalnymi formacjami - dywizjami ochrony /3 - 4 na każdą Grupę Armii/, a także terenowymi jednostkami z dyspozycji wojskowych władz okupacyjnych GG. W wypadkach szczególnego nasilenia działań partyzanckich, dowództwo niemieckie przewidywało wykorzystanie specjalnych oddziałów wydzielonych ze składu związków taktycznych, a nawet czasowe zaangażowanie dywizji odwodowych.

Wyraźne poprawienie stanu bezpieczeństwa w obszarze operacyjnym Grupy Armii, nastąpiło dopiero jesienią 1944 r. W owym czasie dowództwo hitlerowskie wykorzystano stabilizację linii frontu oraz skoncentrowanie na Kielecczyźnie bardzo dużej ilości wojska-dywizji odwodowych /np. sześć DPanc i Zmot. w rejonie Radomia i Kielc/^{49/}.

45/ Szkic rozmieszczenia "Ostlegionów" na terenach GG-fotokopia meldunku II Oddz. KGAK - MiDWH zesp. Oddz. KG AK, tecz. 47 oraz K. Radziwończyk - WPH nr 4/1962 r. s. 33-38.

46/Był to rezultat strategicznych uderzeń AR przeprowadzonych na Białorusi i Ukrainie.

47/K. Radziwończyk WPH nr 4/1962 r. s. 64-69.

48/Kortück- "Kommandant des rückwärtigen Armeegebiets" - dowództwo obszaru tyłowego armii. Na Kielecczyźnie działał 585 Kortück 4 APanc. K. Radziwończyk - WPH nr 4/62 r. s. 69. kierowany przez gen. Kratzerta a - W. Tuszyński WPH - nr spec./1962 r. s. 123.

49/Był to m.in. 24 i 40 KPanc.

wielu jednostek lotniczych, artyleryjskich, inżynieryjno-budowlanych i sztabowych; a także składów oraz urządzeń tyłowych - i przeprawa - dzięki szereg wielkich operacji przeciwpartyzanckich. Brały w nich udział całe dywizje Wehrmachtu, formacje Waffen SS /np. DPanc SS "Wiking", "Totenkopf", Brygada SS Kamińskiego/, osławiony "Kaźnicki KKaw", zgrupowania "Ostlegionów" oraz oddziały policji i żandarmerii. Przeciwpartyzancka kontrofensywa na Kielecczyźnie, uznawana za jedną z największych operacji tego typu przeprowadzonych w okresie drugiej wojny światowej, przyniosła wojskom hitlerowskim dość poważne sukcesy. Zakończyła się bowiem złamaniem oporu większych oddziałów partyzanckich, a następnie rozbiciem ich względnie wyparciem za linię frontu. Doprowadziła tym samym do wyraźnego osłabienia ruchu partyzanckiego na Kielecczyźnie, lecz nie była równoznaczna z przerwaniem działań dywersyjnych, i zakończeniem działań partyzanckich w tej części Polski. Mimo wysiłku hitlerowców, walka partyzancka - choć w znacznie mniejszych rozmiarach - była kontynuowana aż do styczniowej ofensywy Armii Radzieckiej.

2/ Zarys działań kieleckich oddziałów partyzanckich w latach okupacji hitlerowskiej.

a/ Początki oporu i walki zbrojnej na Kielecczyźnie.

W latach okupacji hitlerowskiej Kielecczyzna była widownią ożywionych działań partyzanckich, zapoczątkowanych jesienią 1939 r. i prowadzonych aż do ofensywy styczniowej Armii Radzieckiej. Setki pobojoisk i tysiące miejsc, upamiętnionych zbrojnymi akcjami partyzanckimi, są wymownym dowodem i świadectwem bezpardonowej walki toczonej z okupantem w tej części kraju.

Pierwszym, który po tragicznym wrześniu 1939 r. wystąpił zbrojnie przeciwko okupantowi, był oddział mjr "Hubali" - H. Dobrzańskiego, złożony z żołnierzy 102 pułku ułanów oraz młodzieży Kielecczyzny. "Oddział Wydzielony Kawalerii WP" /oficjalna nazwa zgrupowania/, operował na terenie powiatu kieleckiego oraz koneckiego i opoczyńskiego. W ciągu dziewięciu miesięcy /październik 1939 r. - czerwiec 1940 r./, hubalczycy toczyli walki partyzanckie. Zwalczali drobne grupy żołnierzy nie - przyjaciela i dość szczęśliwie wymykali się z nieustannych obław organizowanych całymi dywizjami Wehrmachtu. 30 marca 1940 r. w świetnie zorganizowanej zasadzce pod Huciskami, zniszczyli doszczętnie hitlerowski batalion piechoty. W cztery dni później, stoczyli krwawy bój w wiosce Szarasy, zakończony przerwaniem pierścienia okrążenia i dość

pomyślnym odwrotem. Do tragedii doszło 30 kwietnia pod wioską Anielin, w kolejnym starciu z przeważającymi siłami nieprzyjaciela poległ mjr "Hubala", a jego wykrwawiony oddział przestał faktycznie istnieć. Kilku dziesięciu partyzantów przedarło się wprawdzie w lasy koneckie i jeszcze przez dwa miesiące nękało posterunki żandarmerii i granatowej policji, lecz w ich działaniach nie było już dawnej energii i zdecydowania. W końcu czerwca 1940 r., 42 pozostałych przy życiu hubalczyków, zawiadomionych o kapitulacji Francji, przerwało działania bojowe i przeszło do pracy konspiracyjnej^{50/}.

Zanim jednak ucichły echa ostatnich walk "Oddziału Wydzielonego Kawalerii WP", w miejscowym społeczeństwie ugruntowało się przekonanie o możliwości i potrzebie kontynuowania zbrojnego oporu. Wyrazem tego, było szybkie rozrastanie się szeregów ZWZ oraz Batalionów Chłopskich, a także powstawanie lewicowych grup konspiracyjnych^{51/}. Aktywiści rozwiązanej w 1938 r. KPP - utworzyli: w powiatach kozienickim i iżdeckim organizację "Młot i Sierp"; w powiecie radomskim - "Zjednoczenie Robotniczo - Chłopskie"; a w samym Radomiu - "Robotniczo-Chłopską Organizację Bojową". W Końskich i Ostrowcu zostały zorganizowane bezimienne grupy konspiracyjne, nazwane w późniejszym okresie "Stowarzyszeniem Przyjaciół ZSRR"; w Radomsku powstał "Tymczasowy Komitet do Walki z Niemcami Hitlerowskimi"; a w Częstochowie rozwinęli działalność emisariusze "Związku Walki Wyzwoleńczej"^{52/}.

Niezależnie od ożywionej działalności organizacyjnej różnych grup konspiracyjnych, dochodziło także do żywiołowych aktów samoobrony zbrojnej i sporadycznych zamachów na szczególnie zniemawidzonych hitlerowców. W końcu 1940 r. pewne próby działalności zbrojnej podjęła sandomierska organizacja konspiracyjna "Odwet", kierowana przez "Jędrusia" /W. Jasińskiego/. W owym czasie działacze organizacji "Młot i Sierp" formowali grupy bojowe "Czerwonej Milicji", a "Zjednoczenie Robotniczo-Chłopskie" wystawiło oddział partyzancki^{53/}. Oddział ten złożony z komunistów oraz radzieckich jeńców wojennych, zbiegłych z obozu na Świętym Krzyżu, działał w Górach Świętokrzyskich, następnie przeszedł w lasy parczewskie i biłgorajskie, nawiązując do chlubnych tradycji bojowych hubalczyków^{54/}. Niezależnie

50/ B. Hillebrandt: "Działania GL i AL na Kielecczyźnie" str. 17 i 18.

51/ Tamże oraz R. Nazarewicz: "Nad górną Pilicą i Wartą" s.31-35.

52/ Z.W.W. powstał w Warszawie w wyniku połączenia kilku lewicowych organizacji konspiracyjnych.

53/ Oddział ten został zorganizowany w październiku 1941 r., obok niego działały bezimienne grupy partyzantów.

54/ W. Sułewski: "Partyzanci na powstańczych szlakach" str. 23 i 24.

jednak od wzrastającej liczby żywiołowych i zorganizowanych wystąpień zbrojnych, zasadniczą formą ruchu oporu, była w owym czasie, działalność sabotażowa. Prowadzono ją ze stale rosnącym rozmachem w zakładach przemysłowych, majątkach ziemskich, na kolei i wszędzie tam, gdzie przyczyniała się do osłabienia niemieckiej maszyny wojennej.

b/ Powstanie GL oraz przekształcenie sporadycznych akcji zbrojnych w szeroko zakrojone działania partyzanckie.

Na początku 1942 r. dotychczasowe formy ruchu oporu uległy radykalnej zmianie. Metamorfozę tę uwarunkowało powstanie PPR-pierwszej podziemnej organizacji politycznej, która zerwała z uznawaną powszechnie zasadą biernego oporu. Nowa partia, już w pierwszych swych dokumentach sprecyzowała program walki narodowo - wyzwolenczej, oparty na takich zasadniczych założeniach jak:

- bezkompromisowa walka z okupantem;
- połączenie walki o wyzwolenie narodowe^{55/} z walką o wyzwolenie społeczne;
- oparcie walki narodowo - wyzwolenczej ludu polskiego na trwałym sojuszu ze Związkiem Radzieckim^{55/}.

Propagując niniejsze założenia programowe, PPR wysunęła hasło zbrojnej walki z okupantem. Równocześnie, postulowała konieczność tworzenia oddziałów partyzanckich i rozwijania akcji dywersyjnej, oraz wzmocnionych walk partyzanckich. Zdecydowaną wolę walki z okupantem, PPR zadokumentowała powołaniem do życia własnej organizacji wojskowej - Gwardii Ludowej^{56/}. Spośród gwardzistów, którymi byli w zasadzie członkowie partii, zostały sformowane pierwsze oddziały bojowe - "garnizonowe grupy wypadowe" i "lesne oddziały partyzanckie".

W lutym 1942 r. w oparciu o istniejące na Kielecczyźnie lewicowe organizacje konspiracyjne powstały liczne komórki PPR, a razem z nimi także garnizony GL.^{57/} Zgodnie z ogólnymi założeniami programowymi, jednostki garnizonowe utworzyły "grupy wypadowe", a te z kolei przystąpiły do działań dywersyjnych. Jedną z większych akcji tego typu, zorganizowanych przez grupę wypadową GL w Końskich, było wykolejenie pociągu ze sprzętem wojskowym, na ważnej magistrali kolejowej między Skarżyskiem

55/ B. Hillebrandt: "Działania GL i AL na Kielecczyźnie" str. 21.

56/ Wojna wyzwolenicza narodu polskiego w okresie drugiej wojny światowej str. 59.

57/ Materiały do studiowania historii wojska i sztuki wojennej część II z. 6 opr. A. Karpiński i K. Sobczak s. 16-20.

i Szydłowcem^{58/}. Równocześnie z dywersją rozwijaną przez grupy wypadowe GL, od wiosny 1942 r. w działaniach bojowych uczestniczyły również oddziały partyzanckie GL. Były to przede wszystkim dwa oddziały "eksperymentalne" Sztabu Głównego GL - oddział "Małego Franka" /im. Stefana Czarneckiego/ operujący w okolicach Tomaszowa-Mazowieckiego i oddział "Hiszpana" /"Grubego Stacha"/ zaangażowany w działaniach pod Radomiem; a także lokalne oddziały leśne występujące w Górach Świętokrzyskich i przyległych powiatach^{59/}.

Latem 1942 r. ppor. "Narbutt" /Ignacy Robb/ zorganizował większą jednostkę partyzancką - oddział GL im. Ziemi Kieleckiej. Następnie, po szybkim przeszkoleniu swych ludzi, założył bazę wypadową w pobliżu leśnej wioski Kołomań i rozpoczął zakrojone na szeroką skalę działania dywersyjne. M. in. oczyścił okoliczne tereny z hitlerowskich szpicli i donosicieli; zniszczył dokumenty w wielu urzędach gminnych /Mniów, Odrówąż/; przeprowadził kilka udanych akcji kolejowych /Małogoszcz, Zagnańsk, Bliżyn, Suchedniów/; uszkodził radiostację wojskową w Czarnieckiej Górze; uwolnił kilka transportów młodzieży wywożonej na roboty do Niemiec; rozbił więzienie w Końskich oraz obóz Baudienstu w Bukowej Górze; rozbroił szereg posterunków granatowej policji, Wehrmachtu /w Maleszowej/ i Luftwaffe /w Dyminach/; unieruchomił kopalnię pirytu w Rudkach koło Nowej Szupki; a ponadto przeprowadził szereg innych akcji oraz stoczył boje obronne pod Kołomaniem, Zalezianką i w Sielpi^{60/}.

W licznych starciach i walkach z okupantem oddział GL im. Ziemi Kieleckiej poniósł krwawe straty, pogłębione niedogodnymi warunkami bardzo mroźnej zimy, lecz mimo to systematycznie zwiększał swój skład. W styczniu 1943 r., 230-osobowy oddział "Narbutta" został podzielony na pięć samodzielnych grup /plutonów/ partyzanckich, operujących w różnych rejonach środkowej Kielecczyzny. W sporadycznych wypadkach, poszczególne plutony łączyły się pod wspólnym dowództwem i całością sił uczestniczyły w większych akcjach dywersyjnych.

W kwietniu 1943 r. oddział GL im. Ziemi Kieleckiej skoncentrował się pod Zalezianką i tu otoczony został przez duże siły nieprzyjaciela. Wprawdzie, po zapadnięciu zmroku gwardziści przerwali pierścień okrążenia i wyszli poza rejon obławy, lecz oddział występujący

58/ B. Hillebrandt: "Działania GL i AL na Kielecczyźnie" s. 23.

59/ J. Garas: "Oddziały GL i AL w latach 1942-1945". Wyd. MON. Wwa-1963 r. s. 187-192.

60/ Tamże op. cit. s. 193-197 oraz B. Hillebrandt: "Działania GL i AL na Kielecczyźnie" str. 25-27.

dotąd jako zwarta jednostka bojowa w rzeczywistości został rozformowany^{61/}.

Poza oddziałem im. Ziemi Kieleckiej w dystrykcie radomskim operowała znaczna liczba garnizonowych grup wypadowych oraz cztery oddziały partyzanckie: "Edka" - w powiecie kozienickim; "Wilka" - między Opocznem i Końskimi; "Lwa" - pod Przysuchą oraz "Garbatego" - w lasach włoszczowskich i starachowickich^{62/}. Wszystkie wymienione grupy i oddziały partyzanckie przejawiały ożywioną działalność dywersyjną, zwiększając ogólną liczbę wystąpień zbrojnych.

Ze sprawozdania dowódcy SS i policji dystryktu radomskiego wynika, że już w kwietniu 1942 r. doszło na Kielecczyźnie do 100 akcji dywersyjnych, w lipcu liczba wystąpień tego typu wzrosła dwukrotnie, a w listopadzie tegoż roku zamknęła się cyfrą 370 akcji zbrojnych^{63/}.

W ostatnich dniach 1942 r., tj. wówczas, gdy działania partyzanckie prowadzone były z coraz większym rozmachem, Sztab Główny GL powołał do życia dowództwo III /Kieleckiego/ Obwodu GL^{64/}. Równocześnie, w ramach Obwodu zorganizował trzy okręgi: radomski, kielecki i częstochowski, a te z kolei podzielił na działelnice oraz placówki. Struktura wojskowa Obwodu Kieleckiego GL, a następnie AL, oparta została na realnych zasadach i dlatego zdała życiowy egzamin. W poważnym stopniu zwiększyła zasięg działań partyzanckich i nadała im zorganizowany charakter. W praktyce dalszych działań, okazało się, że poszczególne dowództwa oraz sztaby GL /AL/, były rzeczywistymi organizatorami i kierownikami walki zbrojnej, akcji sabotażowych i działalności politycznej^{65/}.

W 1943 r. dowództwo III Obwodu GL sformowało łącznie jedenastcie oddziałów partyzanckich oraz w poważnym stopniu rozszerzyło ich rejony operacyjne^{66/}. W powiatach: ikżeckim, radomskim i opatowskim-rozwickały ożywione działania dywersyjne oddział im. Dyonizego Czachowskiego. W Puszczy Kozienickiej oraz na terenie powiatu radomskiego walczyli partyzanci oddziału im. Kononowicza oraz oddziału im. Stanisława Żółkiewskiego. W lasach starachowickich, a także w powiecie ostrowieckim i opatowskim operował oddział im. Bartosza Głowackiego. W Górach Świętokrzyskich i przyległych powiatach działał oddział im. Mariana

Langiewicz /został sformowany na bazie oddziału im. Ziemi Kieleckiej/ -

61/ J. Garas: "Oddziały GL i AL w latach 1942-1945", s. 195-197.

62/ B. Hillebrandt: "Działania GL i AL na Kielecczyźnie" str. 27-30.

63/ Wynika to z tzw. "Dziennika Hansa Franka" T. 26, s. 337.

64/ B. Hillebrandt: "Działania GL i AL na Kielecczyźnie" str. 31.

65/ Tamże op. cit. s. 31-33 oraz A. Karpiński i K. Sobczak "Materiały do studiowania...." s. 16-24.

66/ B. Hillebrandt: "Działania GL i AL na Kielecczyźnie" str. 37 /razem z oddziałem "Garbatego", było więc 12 oddziałów GL/.

dowodzony przez "Zygmunta" - Henryka Połowniaka; oddział im. Józefa Sowińskiego, a także oddział "Sokoła" - legendarnego "Saszki"^{67/}. W powiecie sandomierskim i częściowo opatowskim walczył oddział im. Zawiszy Czarnego. W okręgu częstochowsko - piotrkowskim rozwijał działania dywersyjne oddział im. Józefa Bema. W lasach włoszczowskich w dalszym ciągu operował oddział "Garbatego"; pod Opoczmem oddział "Wilka"; a w rejonie Przysuchy - oddział im. Ludwika Waryńskiego, nazwany w późniejszym okresie oddziałem Stanisława Wiktorowicza^{68/}. Pod koniec roku sztab Odwołu zorganizował t.zw. grupę specjalną - nazwaną oddziałem im. Waleriana Łukasiewskiego.

Wymienione oddziały GL tworzyły samodzielne jednostki partyzanckie, korzystające z wszechstronnej pomocy licznych komórek PPR i placówek GL oraz miejscowej ludności. Partyzanci ze swej strony, pomagali ludności okolicznych wiosek dzieląc się zdobyczą uzyskaną w akcjach na niemieckie magazyny żywnościowe i odzieżowe, a także bronili ją przed terrorem okupanta. Równocześnie, rozwijali działania dywersyjne, z coraz większym powodzeniem atakowali transport kolejowy, posterunki policji i żandarmerii, urządzenia telekomunikacyjne, magazyny oraz zakłady przemysłowe i majątki rolne. A ponadto, dowiedli /np. w czasie walk pod Diablą Górą/, że potrafią się pomyślnie bronić, walczyć w okrażeniu oraz wymyknąć się licznym obławom organizowanym dużymi siłami hitlerowców^{69/}.

Ożywiona działalność oddziałów partyzanckich GL, stworzyła platformę współpracy z oddziałami i placówkami BCh oraz AK. Oddział GL im. Ziemi Kieleckiej przeprowadził wiele akcji bojowych w współdziałaniu z grupami żołnierzy AK, a także korzystał z cennych wiadomości, uzyskanych przez wywiadowców miejscowych placówek BCh i AK. Równocześnie, batalion GL im. Józefa Bema zacieśnił więź z oddziałem leśnym AK "Wichra" /Kucharskiego/ i razem z nim zorganizował szereg udanych akcji dywersyjnych^{70/}. Interesującym przykładem współdziałania partyzantów reprezentujących różne kierunki konspiracyjne, było działanie zgrupowania AK "Ponurego". Składało się z trzech oddziałów leśnych AK "Robota", "Nurta" i "Grota", radzieckiej grupy bojowej złożonej z byłych jeńców wojennych i występującego na prawach autonomicznych oddziału GL "Oseta".

Zgrupowanie "Ponurego" powstało latem 1943 r., szybko osiągnęło liczebność ponad 350 ludzi i natychmiast rozpoczęło aktywne działania w okolicach Końskich, Skarżyska a także Starachowic i Kielc,^{67/} Był to były jeńiec wojenny-oficer pilot myśliwski.
^{68/} Oddział ten został wymordowany przez NSZ-J.Garas: "Oddziały GL i AL" str. 208.
^{69/} J.Garas "Oddziały GL i AL w latach 1942-1945" str. 193-230.
^{70/} R. Nazarewicz: "Nad Górną Wartą i Pilicą" str. 145-147.

zamiast tym samym lansowaną przez KG AK koncepcję "walki ograniczonej". Od czerwca do listopada 1943 r. stoczyło ponad 40 walk, opanowało miasto Końskie, zdobyło niemiecki pociąg z bronią oraz przeprowadziło wiele innych akcji dywersyjnych. Równocześnie, przetrwało piętnaście wielkich obław, przeprowadzanych siłami od 8 do 10 tys. żołnierzy Wehrmachtu, SS i policji, wspieranych czołgami i lotnictwem^{71/}. Aczkolwiek zacięte walki z przeważającymi siłami nieprzyjaciela kończyły się dość pomyślnie, możliwości dalszych działań dużymi siłami w warunkach zbliżającej się zimy oraz braku poparcia organizacji AK, były jednak zbyt ograniczone. Z tych właśnie powodów "Ponury" rozwiązał zgrupowanie oddziałów partyzanckich, zarządził częściowo demobilizację żołnierzy oraz czasowe przejście do pracy konspiracyjnej^{72/}.

Poza zgrupowaniem "Ponurego" na kielecczyźnie działał dość silny oddział polowy AK "Wybranieckich" dowodzony przez "Barabasza" oraz pięć oddziałów partyzanckich BCH - operujących na południowo-wschodnich krańcach dystryktu radomskiego^{73/}.

W drugiej połowie 1943 r. na kielecczyźnie pojawiły się również oddziały partyzanckie NSZ, tworzone w ramach tzw. "akcji specjalnej". Miały one zwalczać partyzanckie oddziały GL - nazywane "bandami wywrotowymi" - i "formacje mniejszościowe" tj. wywiadowców i partyzantów radzieckich^{74/}. Pierwszym wystąpieniem "bojowym" grupy partyzanckiej NSZ - "Sosna", było rozbitcie oddziału leśnego GL im. L. Waryńskiego, w gajówce Puszcza w lasach koło Przysuchy^{75/}. Po tym wstępie, rozpoczęła się seria mordów bratobójczych dokonywanych na członkach PPR i GL, a nawet działaczach RPPS, BCH i AK. Antylewicowe działania oddziałów NSZ, uczyniły z tej organizacji, naturalnego sojusznika niemieckiego aparatu bezpieczeństwa. Natychmiast uwzględniły to miejscowe placówki gestapo oraz żandarmerii i ze swej strony zaczęły zaopatrywać oddziały NSZ w broń. Odbywało się to przeważnie w ten sposób, że oddziały NSZ "napadały" w ustalonym z góry miejscu na żandarmów konwojujących broń i amunicję, i po krótkiej "walce" rozbijały ich i zwalniały. Akcje tego typu, umożliwiły kierownictwu NSZ zorganizowanie silnych oddziałów leśnych /w 1944 r. nawet całego związku taktycznego/ i w poważnym stopniu ukatowały zwalczanie partyzantów GL oraz radzieckich spadochroniarzy^{76/}.

71/ W. Sulewski - polemika z ppłk Prokopiukiem-WPH nr 4/1962r.s.488-491.

72/ Tamże op. cit. str. 490.

73/ B. Hillebrandt: "Działania GL i AL na kielecczyźnie" str. 52-53.

74/ Tamże op. cit. str. 54.

75/ J. Garas "Oddziały GL i AL w latach 1942-1945" s. 208.

76/ B. Hillebrandt: "Działania GL i AL na kielecczyźnie" str. 54-55.

Rozpaczliwe wysiłki hitlerowskiego aparatu bezpieczeństwa, cieszące się wyraźnym poparciem oddziałów NSZ, nie zdołały jednak zahamować mnożących się wystąpień dywersyjnych, stopniowo przerastających w wojnę partyzancką. Ze sprawozdań niemieckich wynika, że w styczniu 1943 r. tylko w dystrykcie radomskim doszło do 440 akcji dywersyjnych; w czerwcu tegoż roku policja zanotowała 1600 wystąpień tego typu, a w październiku stwierdziło aż 2330 aktów zbrojnych^{77/}. W ciągu całego roku oddziały partyzanckie i grupy wypadowe operujące na Kielecczyźnie, przeprowadziły łącznie 19.800 akcji zbrojnych. W każdym miesiącu dokonywały przeciętnie około 1.650 aktów dywersyjnych, natomiast dzienna "norma" wyrażała się liczbą 55 wystąpień zbrojnych^{78/}. Powyższe dane są wymownym świadectwem kompletnego fiaska usilnych zabiegów hitlerowskiego aparatu okupacyjnego, zmierzającego do utrzymania stanu bezpieczeństwa na Kielecczyźnie.

c/ Powstanie AL oraz przekształcenie walk partyzanckich w ludową wojnę partyzancką.

W pierwszych dniach 1944 r. Krajowa Rada Narodowa powołała do życia Armię Ludową /AL/ - organizację wojskową, której zadaniem było skupienie w swych szeregach wszystkich podziemnych ugrupowań militarnych, stojących na stanowisku bezkompromisowej walki z okupantem. AL w krótkim czasie skupiła w swych szeregach formacje GL oraz grupy i oddziały Milicji RPPS, BCh, WRN i AK^{79/}. Na Kielecczyźnie, w skład AL weszła m. in. organizacja "Swit" wywodząca się z AK^{80/} garnizony RPPS z pow. koneckiego i opoczyńskiego, a także liczne grupy i oddziały partyzanckie BCh^{80/}.

W chwili utworzenia AL, Kielecczyzna chlubiła się bogatymi tradycjami i doświadczeniami blisko dwuletnich walk partyzanckich, a także utrzymywaniem wielu zahartowanych w bojach oddziałów leśnych i jednostek garnizonowych. W tych warunkach, AL mogła natychmiast rozpocząć szeroko zakrojone działania dywersyjne i w większym niż dotąd stopniu sparaliżować funkcjonowanie hitlerowskiego aparatu okupacyjnego. W trakcie realizacji ambitnych zadań, party-

77/ K. Radziwończyk "Udział Wehrmachtu w walce z ruchem partyzanckim" - zestawienie akcji zbrojnych i innych wystąpień w GG oparte na dokumentach niemieckich - WPH nr 4/1964 r. s. 159.

78/ Wynika to z wzmiankowanego wyżej zestawienia akcji zbrojnych.

79/ "Wojna wyzwolenicza narodu polskiego w okresie II wojny światowej" s. 236.

80/ B. Hillebrandt, op. cit. s. 57-58 oraz A. Bakalarczyk "Leśne boje". Wyd. MON W-wa 1961 r. str. 11-16.

zantów Kielecczyny wzmacniały polskie i radzieckie grupy oraz oddziały spadochronowe. Równocześnie, dowództwo III Obwodu AL /mjr A. Adrian, a od czerwca 1944 r. ppłk M. Moczar/, nawiązało łączność z "Polskim Sztabem Partyzanckim" oraz "Bazą Oddziałów Desantowych przy Naczelnym Dowództwie WP"/zorganizowanym w późniejszym okresie/ i w rezultacie otrzymało wielu doskonałych fachowców - partyzanckich dowódców, instruktorów, minerów, łącznościowców i zwiadowców. Ponadto, zapewniło sobie stałe dostawy broni, amunicji, materiału wybuchowego, środków łączności, mundurów, medykamentów i innych materiałów wojskowych^{81/}.

Wykorzystując wszechstronną pomoc Polskiego Sztabu Partyzanckiego, dowództwo III Obwodu AL rozpoczęło formowanie wielkich jednostek polowych, zwanych brygadami. W połowie lipca 1944 r. utworzyło 1 Brygadę AL im. Ziemi Kieleckiej, dowodzoną przez kpt. H. Połowniaka - "Zygmunta". W dwa tygodnie później, zorganizowało 2 Brygadę Ziemi Kieleckiej "Swit" dowodzoną przez kpt. T. Maja - "Łokietka". W pierwszych dniach września powołało do życia 3 Brygadę AL im. gen. Józefa Bema, dowodzoną przez kpt. B. Borutę - "Hanicza". Równocześnie, sformowało 10 Brygadę AL "Zwycięstwo", dowodzoną przez st. lejtn. M. Dońcowa; a także 11 Brygadę AL "Wolność" pod dowództwem st. lejtn. Riaszczenki^{82/}. Niezależnie od wymienionych jednostek na Kielecczyźnie działała również Brygada Partyzancka "Grunwald" dowodzona przez mjr J. Sobiesiaka - "Bronicza". Ta doskonale wyposażona jednostka, złożona głównie ze spadochroniarzy oraz BCh-owców, wykorzystwała swe możliwości bojowe jedynie w minimalnym stopniu. Działania dywersyjne rozwijała w okresie zaledwie dwóch tygodni, a następnie, bez wyraźnego powodu, przeszła linię frontu^{83/}.

Latem 1944 r. oddziały leśne III Obwodu AL liczyły łącznie około 3.000 partyzantów /500-600 ludzi w brygadzie/ oraz dysponowały stałą rezerwą dochodzącą do 12.000 żołnierzy złożoną z jednostek garnizonowych^{84/}. Stanowiły zatem poważną siłę zdolną do zablokowania arterii komunikacyjnych nieprzyjaciela, zdeorganizowanie systemu zaopatrzenia

81/ Dokumenty "Polskiego Sztabu Partyzanckiego" - CAW, dział okupacja sygn. 229/62/63 /sprawozdania PSzP/ oraz sygn. 232/62/53 /Sprawozdania BMTZ/.

82/ Rozmowa z gen. bryg. M. Moczarem - "Ludzie, fakty, refleksje" - Wyd. MON W-wa 1963 r. s. 20.

83/ Kronika Brygady Partyzanckiej "Grunwald" - AZHP-219/III, 5/17 oraz B. Hilliebrandt: "Działania GL i AL na Kielecczyźnie" s. 83-85.

84/ Rozmowa z gen. M. Moczarem - "Ludzie, fakty, refleksje" op. cit. s. 20 i 23.

i wykonania w interesach Armii Radzieckiej wielu innych zadań. Poszczególne brygady III Obwodu AL operowały głównie na obszarach środkowej Kielecczyny - w Górach Świętokrzyskich i na terenach przyległych powiatów. W walkach z okupantem korzystały z doświadczeń i bogatego dorobku taktycznego oddziałów GL, a także przeprowadzały operacje zbliżone charakterem do typowych działań wojsk powietrzno - desantowych.

Wielkie boje zgrupowań partyzanckich AL w lasach Swiniej Góry, pod Ewiną i Gruszką oraz w rejonie Siekierno - Rataje, stoczone w okresie jednego miesiąca /między 12.9 i 6.10.1944 r./, zakończyły się w zasadzie pomyślnie. Dowiodły jednak, że operowanie dużymi siłami, jest zaprzeczeniem zasady "błyskawicznych działań i nieuchwytności oddziałów partyzanckich". W konsekwencji wpłynęły na wycofanie się brygad AL za linię frontu oraz doprowadziły do wznowienia działań dywersyjnych drobnymi oddziałkami leśnymi, względnie siłami garnizonowych grup wypadowych^{85/}.

Obok zgrupowań partyzanckich AL, w masywach leśnych Kielecczyny operowało kilka oddziałów polowych AK. W lipcu 1944 r. pod Końskimi i w rejonie Trzysuchy, skoncentrowały się jednostki 2 i 7 dywizji oraz 25 i 72 pułku AK w łącznej sile około 7 tys. żołnierzy, zmobilizowane z zadaniem przeprowadzenia "Burzy". Działania rozpoczęły od marszu, wykonywanego w kierunku północnym w celu udzielenia pomocy walczącej Warszawie. Po kilku dniach uciążliwych pochodów i stoczeniu lokalnych walk, realizacja szeroko zakrojonych planów została zawieszona i w rezultacie zgrupowania oddziałów AK wróciły do rejonów wyjściowych. W okresie od listopada jednostki AK wykonywały lokalne przemarsze i toczyły walki obronne z przeważającymi siłami nieprzyjaciela. W krwawych bojach zadawały im duże straty /pod Krzepinem, Kwilina i Chotowem w dniach 27-29.10.1944 r. oddziały 2 i 74 pułku AK zniszczyły około 500 hitlerowców/; z powodzeniem broniły ludności przed represjami okupanta /rozbiście ekspedycji karnej w Radoszycach/; a także organizowały działania dywersyjne /np. zasadzki pod Rudą Maleniecką i Sulejowem/ i tym samym współdziałały z brygadami AL. Wprawdzie zgrupowania oddziałów AK operujące na Kielecczynie, zaabsorbowały znaczne siły wojska i policji hitlerowskiej, lecz mimo to osiągnęły rezultaty /zwłaszcza w zakresie dywersji kolejowej/, dalekie od posiadanych możliwości.

85/ W. Tuszyński: "Realizacja planów operacyjnych AL w 1944 r."

W swych działaniach, zastosowały zdecydowanie defensywną taktykę, która doprowadziła do wykrwawienia, stopniowego rozproszenia i demobilizacji wielkich jednostek partyzanckich AK^{86/}.

Występujące na Kielecczyźnie dość liczne oddziały partyzanckie BCh weszły w skład brygad polowych AL, względnie podporządkowały się pułkom i dywizjom AK. W jednym i drugim wypadku zachowywały wprawdzie pewną samodzielność organizacyjną, lecz mimo to ich działania były zgodne z taktyką konkretnego zgrupowania partyzanckiego AL lub AK.

Latem 1944 r., również oddziały NSZ Kielecczyzny i przyległych okręgów, wystawiły wielką jednostkę partyzancką - Brygadę Świętokrzyską /202 i 204 pułk/ liczącą ponad 2 tysiące ludzi. Brygada skoncentrowała się pod Włoszczową i natychmiast przystąpiła do pracy organizacyjno-szkoleniowej. Zgodnie z dotychczasowymi "tradycjami" unikała starć z hitlerowcami i równocześnie zwalczała partyzantów BCh i AL oraz radzieckie grupy spadochronowe. Największą "operacją bojową" jednostek NSZ, było rozbitcie pod wsią Rząbiec oddziału AL im. Bartosza Głowackiego i radzieckiej grupy partyzanckiej kpt. "Iwana Iwanowicza" oraz zamordowanie 74 partyzantów, a 30 dalszych zatrzymanie w niewoli^{87/}. Działania Brygady Świętokrzyskiej, były zgodne z zainteresowaniami i dążeniem hitlerowskiego aparatu okupacyjnego, i dlatego w czasie wielkiej ofensywy przeciwpartyzanckiej Wehrmachtu, Waffen SS i policji - oddziały NSZ kwaterowały obok garnizonów niemieckich rezygnując z zachowywania pozorów konspiracji^{88/}.

W ostatnich tygodniach okupacji nastąpiło poważne osłabienie działań partyzanckich na Kielecczyźnie. W lasach utrzymywały się jedynie drobne oddziały partyzanckie AL złożone głównie z żołnierzy 3 Brygady im. gen. Józefa Bema oraz grupy bojowe AK /m.in. "Wichra" i "Henryka"/. Z konieczności ograniczały się one do działań wywiadowczych, różnych akcji zaopatrzeniowych i sporadycznych wystąpień dywersyjnych. Ożywione działania partyzanckie, połączone z mobilizacją jednostek garnizonowych AL, rozwinęły się dopiero w połowie stycznia 1945 r. w okresie wyzwania Kielecczyzny przez Armię Radziecką. Ostatnie boje partyzanckie, stoczone w powiatach opoczyńskim, koneckim i włoszczowskim w współdziałaniu z wojskami 1 Frontu Ukraińskiego

86/ Tamże op. cit. s. 119-121, 123-127, 130-132. R. Nazarewicz: "O realizacji planu "Burza" w okręgach AK Radom i Łódź" WPH nr 2/1963 r. s. 61-91 oraz Polskie Siły Zbrojne w II wojnie światowej T. III s. 552, 645 i inne.

87/ B. Hillebrandt: "Działania GL i AL na Kielecczyźnie" s. 95, 130-132. H. Kawka w art. "Na tropie "Jaszczurki" przytacza dane o dostaniu się do niewoli NSZ ok. 200 partyzantów. Żołn. Wol. z 23.4.1965 r.

88/ Świadczy o tym m.in. pozostawienie oddziałów NSZ poza zasięgiem ofensywy p/partyzanckiej.

i Białoruskiego, zamknęły kartę chlubnych dziejów kilkuletniej wojny ludowej na Kielecczyźnie.^{89/}

Rejestr akcji bojowych i walk partyzanckich stoczonych przez oddziały polowe i grupy wypadowe Gwardii i Armii Ludowej, a także BCh i AK, jest ogromny. Świadczy wymownie o tym, że partyzanci Kielecczyzny, rzetelnie realizowali zadanie bezkompromisowej walki zbrojnej z okupantem. Znaczenia działań partyzanckich nie można jednak mierzyć wyłącznie tym co składa się na ogólne wyniki wojskowe. Dla dręczonego okupacją i represjami społeczeństwa polskiego sama obecność oddziałów partyzanckich, posiadała kolosalne znaczenie moralne. Burzyła przekonanie o niograniczonej sile okupanta, umacniała w społeczeństwie wolę przetrwania oraz rozszerzenia walki z hitlerowskim najeźdźcą.

PUNKT PRACY nr 1 - wzg. 500 metrów na płdn - wschód od wsi Wesoka.

Orientowanie topograficzne - 5.

Zagadnienie 3. Udział kieleckich brygad AL w sierpniowo-wrześniowej

"Bitwie o szynę"..... 45

Załącznik nr 1 - Mapa 1:100 000

a/ Położenie ogólne na Kielecczyźnie na przełomie lipca i sierpnia 1944 r. 15

W nocy z 28 na 29 lipca 1944 r. wojska 1 Frontu Ukraińskiego sforsowały Wisłę pod Sandomierzem i zdobyły niewielki przyczółek. W ciągu kilku dni, związki taktyczne radzieckiej 1 i 3 APanc oraz 5 i 13 A Polowej, umocniły a następnie rozszerzyły uchwycony rejon do 50 km i rozwinęły w głąb do 30 km. W tym samym czasie, również wojska 1 Frontu Białoruskiego, uzyskały poważne wyniki operacyjne. Siłami 69 armii sforsowały Wisłę i umocniły się na przyczółku pod Puławami; natomiast związkami taktycznymi 8 armii gw. /wzmocnionymi od połowy sierpnia częścią 1 armii WP/, uchwyciły i poważnie rozszerzyły przyczółek w rejonie Magnuszewa^{90/}.

Hitlerowcy ze swej strony, stawiali rozpaczliwy opór wykrwawionymi siłami Wehrmachtu oraz jednostkami zapasowymi i formacjami policji, dążąc za wszelką cenę do zatrzymania natarcia wojsk radzieckich. W krytycznym okresie bitwy obronnej nad środkową Wisłą, znaczna część hitlerowskich jednostek okupacyjnych dystryktu radomskiego

walczyła w pierwszej linii. Natomiast pozostałe poważnie uszczuplone

^{89/} R. Nazarewicz "Nad górną Wartą i Pilicą" str. 362 oraz "O realizacji planu "Burza" WPH nr 2/1963 r. s. 83-88.

^{90/} "Szlak bojowy Radzieckich Sił Zbr."-Bibl.Wiedzy Wojsk.Wyd. MON-s. 427 i 434.

formacje bezpieczeństwa, z konieczności przerwały aktywne działania przeciwpartyzanckie i przystąpiły do wzmocnionej ochrony arterii komunikacyjnej oraz ważnych obiektów wojskowych i gospodarczych. Równocześnie z doraźnym wzmocnianiem linii frontu, dowództwo hitlerowskie ściągało na zagrożone kierunki odwodowe dywizje pancerne, i natychmiast kierowało je na podstawy wyjściowe celem wykonania koncentrycznych uderzeń, i rozgromienia wojsk radzieckich utrzymujących przy czółki na lewym brzegu Wisły. W rezultacie zdecydowanych przeciwdziałania dywizji odwodowych oraz formacji 4 APano i 9 APolowej, w nadwiślańskich powiatach kielecczyny rozgorzały zacięte walki. Początkowo toczyły się one ze zmiennym powodzeniem, lecz już w końcu sierpnia inicjatywę przejęły wojska radzieckie. Z powodzeniem odparły uderzenia hitlerowskich zgrupowań pancernych i z kolei same przeszły do lokalnych operacji zaczepnych, w celu opanowania bardziej dogodnych rejonów i rubieży terenowych^{91/}.

Zacięte walki wojsk radzieckich nad środkową Wisłą, a także dramatyczne boje powstańcze w Warszawie, wspierały wzmocnione działania licznych jednostek partyzanckich AL, BCH i AK. Największym sukcesem połączonych oddziałów leśnych, było całkowite oczyszczenie Ziemi Pińczowskiej z hitlerowskich wojsk okupacyjnych. Również w innych powiatach nadwiślańskich oddziały partyzanckie rozwijały ożywione działania - wysadzały mosty i transporty kolejowe; niszczyły kolumny samochodowe; dezorganizowały odwrót wojsk niemieckich; i zmuszały przeciwnika do utrzymywania stałej gotowości bojowej. Na przekonie lipca i sierpnia zadały formacjom hitlerowskim znaczne straty w ludziach oraz w sprzęcie i wykonały szereg zadań na korzyść wojsk radzieckich walczących na przyczółkach. Po kilkunastu dniach intensywnych działań, aktywność oddziałów partyzanckich w nadwiślańskich rejonach kielecczyny, została gwałtownie zahamowana. Doszło do takiego stanu, ponieważ większość sandomierskich, stopnickich i pińczowskich oddziałów AL i BCH zamiast wycofać się na zachód została rozfermowana względnie przeszła linię frontu. Zrobiła to m. in. Brygada "Grunwald", a także 1 Brygada AL im. Ziemi Krakowskiej, doprowadzając tym samym do poważnego osłabienia sił partyzanckich na kielecczynie^{92/}.

W omawianym okresie, w masywach leśnych kielecczyny, a zwłaszcza pod Końskimi w rejonie Trzysuchy, skoncentrowały się jednostki

91/ Wojna wyzwolenicza narodu polskiego w latach 1939-1945. Wyd. MON opr. WIH - W-wa 1963 r. s. 435-444.

92/ Tamże, op. cit. s. 528-531.

2 i 7 dywizji oraz 25 i 72 pułku AK w łącznej sile około 7 tysięcy żołnierzy, zmobilizowane z zadaniem przeprowadzenia "Burzy"^{93/}. Początkowo wyruszyły one w kierunku północnym z celem udzielenia pomocy walczącej Warszawie, lecz po kilku dniach uciążliwych pochodów realizacja szeroko zakrojonych planów została zawieszona. W rezultacie, silne zgrupowania partyzanckie AK wróciły do rejonów wyjściowych i rozpoczęły przygotowanie do ewentualnego uderzenia na Kielce, względnie Radom lub Częstochowę^{94/}. Równocześnie, zastosowały defensywną taktykę działań i zrezygnowały z doskonałej szansy rozwinięcia szeroko zakrojonych akcji dywersyjnych na tyłach wojsk hitlerowskich. Kilkutygodniowa bierność zgrupowań partyzanckich AK, tkwiących bieżcinnie w lasach Kielecczyny, była bardzo poważnym błędem. Osłabiła bowiem siłę uderzeń polskich formacji partyzanckich na linie komunikacyjne i ważniejsze obiekty wojskowe, a w późniejszym okresie ułatwiła przeciwnikowi opanowanie trudnej sytuacji, jaka się wytworzyła na zapleczu frontu radziecko - niemieckiego^{95/}.

Z kilkunastu wielkich jednostek partyzanckich sformowanych w lipcu 1944 r. na Kielecczyźnie, szeroko zakrojone działania dywersyjne prowadziła jedynie 1 Brygada AL Ziemi Kieleckiej^{96/}. W ofiarnej walce z okupantem uzyskała ona bardzo poważne rezultaty, lecz równocześnie okazało się, że jej możliwości bojowe są bardzo skromne w stosunku do oczekujących ją zadań. Z rzeczywistego stanu rzeczy, doskonale zdawało sobie sprawę dowództwo III Obwodu AL, i już w dniu 6 sierpnia zorganizowało 2 Brygadę AL Ziemi Kieleckiej "Swit", a w późniejszym terminie sformowało 3 Brygadę AL im. gen. J. Bema, i utworzyło 10 Brygadę AL "Zwycięstwo" oraz 11 Brygadę AL "Wolność". Po przybyciu na Kielecczyznę oddziałów brygady im. Bartosza Głowackiego, dowództwo III Obwodu AL dysponowało pięcioma wielkimi jednostkami partyzanckimi o łącznym stanie około 3 tys. ludzi i licznymi oddziałami garnizonowymi w sile 12 tys. żołnierzy^{97/}. W tych warunkach, dowództwo III Obwodu AL mogło zaaktywizować walkę przeciwko

93/ W. Tuszyński "Realizacja planów operacyjnych na Kielecczyźnie" - WPH nr spec./1962, s. 119.

94/ Tamże /depesze KG AK wymieniane między W-wą, Radomiem i Londynem/.

95/ Przede wszystkim chodzi o prawie całkowitą bierność w zakresie rozwijania dywersji kolejowej /partyzanci AK wysadzili zaledwie kilka pociągów/.

96/ Z jednostek AL istniała jedynie ta brygada, "Grunwald" była w owym czasie formowana/

97/ Dokumenty PSZP - zamieszczone w PWH nr spec./1962 s. 404 oraz "Rozmowa z gen. M. Moczarem" - „Ludzie, fakty, refleksje” - s. 20 i 23.

okupantowi, a także zrealizować w interesie Armii Radzieckiej zadania o poważnym znaczeniu operacyjnym^{98/}.

b/ Plany operacyjne dowództwa III Obwodu AL w czasie "bitwy o szynę" 101

Walka z hitlerowskim transportem kolejowym, była jednym z zasadniczych zadań stojących przed Gwardią i Armią Ludową. Istota tego ważnego problemu, została wyraźnie określona w lipcu 1942 r. w jednym z numerów "Gwardzisty", a oto dokładna treść tego ciekawego ujęcia: "...Walka z transportem kolejowym to najskuteczniejsza broń przeciw maszynie wojennej Hitlera, to uderzenie śmiertelne w najmniej osłonięte i najmniej bronione przez wroga miejsce. Sparaliżowanie transportu - to odcięcie milionowych armii hitlerowskich na wschodzie, to pozbawienie ich soków żywotnych - to ich klęska. Zadaniem podstawowym GL musi być teraz walka z transportem, a naczelnym hasłem partyzanta - nie przepuszczenie ani jednego pociągu wojskowego podążającego na wschód oraz zniszczenie wszystkich torów kolejowych nadających się do użytku..." Przedstawione wyżej zagadnienia zostały rozwinięte w specjalnym "regulaminie walki z transportem kolejowym" opracowanym przez Dowództwo Główne GL w 1943 r.^{99/} Omówiono w nim różne sposoby niszczenia torów, wykołowania i wysadzania transportów kolejowych, niszczenia stacji i różnych urządzeń kolejowych. W praktyce okazało się jednak, że działania dywersyjne na liniach kolejowych, prowadzone były w znacznie mniejszym zakresie niż należało oczekiwać^{100/}. Oddziały partyzanckie i garnizonowe grupy wypadowe nie miały bowiem ani doświadczenia, ani odpowiednich środków /materiału wybuchowego/, umożliwiających rozwinięcie skutecznej walki z transportem kolejowym.

Sytuacja na tym odcinku zmieniła się dopiero wiosną 1944 roku. W owym czasie, dowództwo III Obwodu AL nawiązało łączność z "Polskim Sztabem Partyzanckim" i zapewniło sobie stałe dostawy broni, amunicji i materiałów wybuchowych, a także bezpośrednią pomoc doskonałych fachowców - minerów, zwiadców i instruktorów. Równocześnie, opracowało konkretny plan szeroko zakrojonych działań dywersyjnych na liniach kolejowych Kielecczyny, przewidzianych w celach bezpośredniego wsparcia wojsk radzieckich zaangażowanych w walkach nad środkową Wisłą^{101/}.

98/ Brygada Partyzancka "Grunwald" podlegała bezpośrednio PSzP i z tego względu nie respektowała zaleceń dowództwa III Obwodu AL, a później bez wyraźnego powodu przeszła w linię frontu.

99/ AZHP, sygn. 191/VIII-1, "Regulamin walki z transp. kolejowym".

100/ Np. na linii Sandomierz-Skarżysko-Tomaszów Maz. w 1942r. i 1943 r. wykołono tylko 8 pociągów. Ppłk dypl. Z. Gołęb-M.W. -1/1962r, s. 109.

101/ Marian Janiec: "Idą partyzanci" Wyd. MON - W-wa 1963 r. str. 48-49.

Plan ten zakładał skoncentrowanie oddziałów partyzanckich AL, BCh oraz jednostek spadochroniarzy, w masywach leśnych przyległych do zasadniczych linii kolejowych Kielecczyny. Przewidywał utworzenie partyzanckich baz wypadowych w pobliżu: Kielce, Skarżyska-Kamiennej i Częstochowy; umożliwiającymi bezpośrednio zaatakowanie najważniejszych węzłów kolejowych w dystrykcie radomskim^{102/}. I wreszcie, zobowiązywał różne oddziały partyzanckie do podporządkowania się ogólnej koncepcji dowództwa III Obwodu AL, oraz konsekwentnego realizowania wynikających z niej zadań taktycznych. 1 Brygada AL Ziemi Kieleckiej, otrzymała rozkaz ześrodkowania się w lasach Suchedniowskich z celem zwalczania transportu kolejowego nieprzyjaciela, na liniach kolejowych: Skarżysko - Kielce, Skarżysko - Końskie i Skarżysko - Radom. Takie samo zadania i analogiczny rejon działania, otrzymały jednostki 10 Brygady AL "Zwycięstwo" oraz 11 Brygady AL "Wolność" sformowane w późniejszym okresie^{103/}.

1. X 2 Brygada AL Ziemi Kieleckiej "Swit", została zobowiązana do operowania w lasach Włoszczowskich /początkowo na obszarze między Kielcami, Włoszczową i Miechowem/, z zadaniem rozwinięcia dywersji na linii kolejowej między Kielcami i Włoszczową^{104/}.

2. X 3 Brygada AL im. J. Bema /początkowo batalion/, otrzymała polecenie pozostania w dotychczasowym rejonie działań, tj. w lasach kotwińskich, w celu zaatakowania arterii komunikacyjnej: Częstochowa - Warszawa i linii kolejowej na trasie: Częstochowa - Koniecpol.

3. X Brygada AL im. Bartosza Głowackiego /przybyła na Kielecczynę z woj. krakowskiego/, operowała na obszarze przewidzianym pierwotnie dla 2 Brygady AL "Swit" atakując linie kolejowe między Kielcami i Miechowem, a także Kielcami i Włoszczową^{105/}.

4. X W planach operacyjnych zwalczania hitlerowskiego transportu kolejowego na Kielecczynie, dowództwo III Obwodu AL zamierzało wykorzystać Brygadę Partyzancką "Grunwald". W czasie bezpośredniego spotkania dowódców, ppłk M. Moczara zaproponował mjr J. Sobiesiakowi, przesunięcie oddziałów w lasy Siekierno - Rataje z zadaniem zaatakowania linii kolejowej: Skarżysko - Starachowice i Skarżysko-Kielce.

102/ Tamże - m. in. zakładał ściągnięcie Brygady "Grunwald" w lasy Starachowickie.

103/ Rozkaz ppłk M. Moczara z 7.8.1944 r. W. Tuszyński - WPH nr spec. 1962 r. s. 116. traktuje tylko o 1 BAL₁₀ i 11 BAL. powstały w późniejszym okresie na obszarze działań operacyjnych 1 BAL i rozwijały dalsze działania w jej rejonie. /

104/ Tamże - oraz rozkaz nr 35 - AZHP, syg. 4, 192/III-4/3.

105/ Zadania te zostały sprecyzowane w czasie działań-W. Tuszyński WPH nr spec./1962 r. str. 116-119.

Cenną inicjatywą dowództwa III Obwodu AL, została jednak potraktowana z dużą rezerwą; a w kilka dni później świetnie wyposażona i wyszkolona brygada partyzancka, nieoczekiwanie przeszła linię frontu^{106/}. W tych warunkach, do akcji dywersyjnej na linii kolejowej: Skarżysko-Starachowice, dowództwo III Obwodu AL skierowało kompanię sztabową i w rezultacie, zablokowało również i tę arterię komunikacyjną^{107/}.

Koncepcja operacyjna dowództwa III Obwodu AL, przewidująca zorganizowanie szeroko zakrojonych działań dywersyjnych na liniach kolejowych Kielecczyny, zasługuje na szczególne uznanie^{108/}. Stworzyła bowiem możliwość rozwinęcia skoordynowanych działań, równocześnie na wielu odcinkach linii kolejowych; zablokowania ważnych węzłów komunikacyjnych; a także gwarancję racjonalnego wykorzystania posiadanych sił i środków celem wsparcia Armii Radzieckiej^{109/}.

c/ Przebieg sierpniowo-wrześniowej "bitwy partyzanckiej o szyny"

..... 20

W pierwszych dniach sierpnia, kieleckie brygady AL rozpoczęły realizację szeroko zakrojonych działań dywersyjnych, nazywanych w historiografii wojskowej - "bitwą o szyny". Działania te, ze względu na szczególne osiągnięcia, zostały uznane za jedną z największych, najlepiej przygotowanych i najbardziej skutecznych operacji partyzanckich w Polsce^{110/}.

W dniach od 8 do 14 sierpnia, a więc w czasie jednego tygodnia, oddziały III Obwodu AL zniszczyły dziewięć wojskowych transportów kolejowych; z oddziałami Wehrmachtu, sprzętem artyleryjskim, samochodami oraz amunicją i żywnością; wysadziły kilka mostów kolejowych, zdewastowały całe odcinki torów kolejowych, a także wykonały szereg innych akcji dywersyjnych. W rezultacie, na szereg dni unieruchomiły ważne, dla wojsk hitlerowskich szlaki komunikacyjne, w rejonie: Skarżyska, Kielc i Końskich. W tym okresie, kieleckie brygady AL wykonały zatem wyjątkowo groźne uderzenie, na zapleczu wojsk niemieckich, podejmujących

106/ M. Janic: "Idą partyzanci" s. 46-47 oraz B. Hillebrandt: s. 85.

107/ Stałą bazą komp. sztabowej były lasy starachowickie t.zw. "Wykus" w okresie przejściowym kompania operowała również w lasach suchedniowskich.

108/ Początkowo "plany operacyjne" objęły: 1 i 2 BAL /i w pewnym stopniu Brygadę "Grunwald"/, w późniejszym okresie - 3, 10 i 11 BAL oraz Oddział "T. Białego."

109/ Inicjatorem przygotowań operacyjnych było Dowództwo Głównie AL. W. Tuszyński WPH nr spec./1962 op. cit. s. 114-planowało także przesunięcie brygad bardziej na zachód.

110/ Tamże op.cit. str. 119.

rozpaczliwe próby utrzymania frontu nad środkową Wisłą^{111/}.

Sierpniowy tydzień, był właściwie skromnym początkiem partyzanckiej "bitwy o szyny", rozwijanej ze szczególnym natężeniem w drugiej połowie sierpnia oraz we wrześniu. Kieleckie brygady AL, zasilane rzutami broni i materiałów wybuchowych, panowały wówczas całkowicie nad liniami kolejowymi: Kielce - Skarżysko, Końskie - Skarżysko, Częstochowa - Kielce^{112/}. Równocześnie, z dużym powodzeniem atakowały arterie komunikacyjne na trasie: Częstochowa - Radomsko oraz Kielce - Miechów^{113/}.

Z działań dywersyjnych rozwijanych w okresie "bitwy o szyny" na szczególną uwagę zasługuje wykonywanie skoordynowanych ataków, równocześnie na kilku różnych liniach kolejowych. 18 sierpnia oddziały partyzanckie AL zaatakowały m.in. linie kolejowe na trasie: Kielce - Skarżysko, Skarżysko - Końskie oraz Kielce - Włoszczowa i zniszczyły przy tym cztery transporty ze sprzętem wojskowym^{114/}. W następnych dniach akcje tego typu przeprowadzano z jeszcze większym powodzeniem. 9 września np. wysadziły aż pięć transportów kolejowych /w tym trzy z czołgami/, przerzucanych z Kielc i Końskich w kierunku Skarżyska - Kamiennej^{115/}.

Skoordynowane ataki oddziałów partyzanckich stwarzały gwarancję zablokowania zasadniczych węzłów kolejowych, przekreślały możliwość manewrowania transportami wojskowymi i w rezultacie doprowadziły do wytworzenia się poważnej luki w Niemieckim systemie komunikacji kolejowej^{116/}.

W okresie "bitwy o szyny" oddziały partyzanckie dążyły do spowodowania długotrwałej przerwy w ruchu i dlatego atakowały transporty kolejowe w chwili przejeżdżania przez mosty, wiadukty i inne niewygodne punkty tras. Wprawdzie akcje tego typu, wiązały się z dość ryzykowną koniecznością, rozbicia pododdziałów ochraniających linię kolejową, lecz ze względu na zwielokrotnione korzyści, były ze wszelkich
miar opłacalne^{117/}.

111/ Tamże op. cit. s. 117.

112/ Oczywiście pod względem możliwości atakowania transportu kolejowego w dowolnym miejscu i czasie oraz ewentualnej "bezkarności".

113/ 3 DAL im. J. Bema wysadziła łącznie 41 pociągów i 12 mostów kolejowych z. B. Hillebrandt: "Działania GL i AL na Kielecczyźnie" op. cit. str. 106.

114/ J. Garas: "Oddziały GL i AL w latach 1942-1945" op.cit.str.238, 245 i 250.

115/ Tamże, op. cit. str. 250 oraz B. Hillebrandt - op.cit. str.99-100.

116/ Wszystko to umożliwiło lotnictwu radzieckiemu przeprowadzanie skutecznych ataków.

117/ Z 86 transportów kolejowych znaczna część wyleciała w powietrze razem z mostami kolejowymi i wiaduktami.

W drugiej połowie września 1944 r., wojska hitlerowskie rozpoczęły szeroko zakrojone działania przeciwpartyzanckie i doprowadziły do zahamowania a następnie wygaśnięcia "bitwy o szyny". Nie zmienia to jednak faktu, że w okresie sierpniowo - wrześniowych walk, kieleckie brygady AL zadały przeciwnikowi olbrzymie straty. Zniszczyły 86 wojskowych transportów kolejowych, wysadziły 39 mostów oraz przeprowadziły ogromną ilość innych akcji dywersyjnych na dworcach i szlakach komunikacyjnych^{118/}. W decydującej fazie walk nad środkową Wisłą, kieleckie brygady AL zdeorganizowały niemiecki transport kolejowy, i tym samym ułatwiły Armii Radzieckiej odparcie skoncentrowanych uderzeń nieprzyjaciela oraz utrzymanie, a nawet rozszerzenie przyczółków.

Dokonanie pełnej oceny rezultatów partyzanckiej "bitwy o szyny", jest niesłychanie złożone i w obecnych warunkach raczej nieosiągalne. Droga pewnych porównań można jedynie wykazać efektywność kolejowych akcji dywersyjnych oraz ich ogólne znaczenie. Wiadomo na przykład, że obezwładnienie transportu wojskowego należało do zasadniczych zadań lotnictwa bombowego lub szturmowego. Przy tym z konkretnych norm obowiązujących w owym okresie wynika, że radziecka dywizja lotnictwa bombowego /90 samolotów TU-2/ mogła w czasie jednego lotu uszkodzić duży węzeł kolejowy na przeciąg 10 - 12 godzin, względnie zburzyć most o wymiarach 120 x 10 metrów; pułk lotnictwa szturmowego /40 samolotów Ił-10/ mógł zburzyć most o wymiarach 50 x 10 metrów lub zniszczyć linię kolejową na odcinku 1 km; dwie eskadry samolotów Ił-10 mogły spowodować katastrofę pociągu^{119/}.

Niszczenie węzłów i linii kolejowych, mostów oraz transportów wojskowych, było zadaniem absorbującym poważne siły lotnictwa. W konkretnych warunkach operacyjnych dowództwo radzieckie dysponowało jednak ograniczonymi siłami powietrznymi /była to końcowa faza natarcia na Białorusi, Ukrainie Zachodniej i w Polsce/ i z konieczności wykorzystywało je celem bezpośredniego wsparcia wojsk lądowych. Natomiast zadanie zwalczania transportu kolejowego, realizowały przede wszystkim jednostki partyzanckie, zastępujące lotnictwo i rekompensujące jego niedostatek. Wysiłek bojowy oddziałów III Obwodu AL rozpatrywany z tego punktu widzenia, nabiera szczególnego znaczenia operacyjnego i poważnie zwiększa ogólną wartość rezultatów uzyskanych w "bitwie o szyny".

118/ Wojna wyzwolenicza narodu polskiego w latach 1939-1945 op. cit. s. 543.

119/ Dane powyższe zawiera m. in. "Biuletyn Informacyjny" nr 13 str. 63 z 1-953 r.

Zagadnienie 4 - Działania dywersyjne 2 Brygady AL Ziemi Kieleckiej
"Swit" na linii kolejowej Kielce - Włoszczowa....40'

a/ Właściwości niemieckiego systemu obrony i ochrony linii kolejowej..... 10'

/Załącznik nr 2 - Mapa 1:50 000/

Obrona linii oraz urządzeń kolejowych, należała do najważniejszych i równocześnie najbardziej niewdzięcznych zadań, stojących przed hitlerowskim aparatem okupacyjnym. Absorbowała bowiem bardzo duże siły policji, różne formacje kolejowe, liczne bataliony "Ost-legionów", a nawet całe dywizje Wehrmachtu i mimo to, nie dawała gwarancji utrzymania bezpieczeństwa na zasadniczych arteriach komunikacyjnych^{120/}.

Niemiecki system ochrony linii kolejowych na Kielecczyźnie, przypominał ufortyfikowaną pozycję obrony, nasyconą dużą ilością schronów bojowych, zasiekami z drutu kolczastego oraz innymi umocnieniami inżynieryjnymi. Opierał się na: silnych punktach oporu zorganizowanych w większych wioskach; stałych posterunkach żandarmerii oraz policji rozlokowanych na wszystkich stacjach i przystankach kolejowych; licznych placówkach osłaniających mosty, wiadukty oraz inne obiekty kolejowe; ciągłym patrolowaniu zagrożonych od cinków - pododdziałami piechoty, wojskowymi derezynami, a nawet pociągami pancernymi^{121/}; stosowaniu nadzwyczajnych środków ostrzeżności takich jak: zakaz zbliżania się do toru kolejowego /w pasie 100m ochrona strzelała bez ostrzeżenia/, wyrąbywanie lasu, wysyłanie pociągów specjalnych itp.^{122/} System ochrony linii kolejowych wzmocniały jednostki konwojujące transporty wojskowe, a także oddziały manewrowe /odwoły przeciwpartyzanckie/ policji, żandarmerii i Wehrmachtu stacjonujące w większych miastach Kielecczyzny^{123/}. Naturalnym sojusznikiem hitlerowskich formacji osłaniających linie kolejowe w rejonie Włoszczowy, była osławiona Brygada Świętokrzyska NSZ. Właśnie ona, w decydującym okresie "bitwy o szyny", rozgromiła Brygadę AL im. Bartosza Głowackiego, wzięła do niewoli oddział partyzancki

120/ Rejestr 86 pociągów i 39 mostów kolejowych, wysadzonych w rejonie Skarżyska, Kielc, Częstochowy w dniach od 7.8.-15.9.1944 r. jest tego najlepszym dowodem.

121/ Dane o obronie niemieckiej zamieścił w swej pracy M.Janic /"Idą Partyzanci"/ op.cit. str. 61,93,132 i 137.

122/ Zasady ochrony i obrony linii kolej./Instrukcja/-z.kpt.dypl. S. Szlęk:"Materiały-analiza i ocena taktyki walki oddz.GL i AL"-skrypt ASG.

123/ Był to m.in. 1 baon żandarmerii w Kielcach i 4 baon Szhupe w Częstochowie.

"Zbyszka", a także zadała 2 Brygadzie AL Ziemi Kieleckiej "Swit" bardziej dotkliwe straty niż Niemcy^{124/}.

Ogólnie biorąc, niemiecki system ochrony linii kolejowych, nosił wielostronny charakter i w rzeczywistości był bardzo silnym ogniwem hitlerowskiego aparatu okupacyjnego. Z czasem okazało się, jednak, że rozwinięcie jednostek wojska i policji wzdłuż szlaków komunikacyjnych było /ze względu na rozproszenie oddziałów i przywiązanie ich do osłanianych obiektów/ rozwiązaniem dalekim od doskonałości. Świadczyło o tym sierpniowo - wrześniowe działanie w czasie "bitwy o szynę". Kieleckie brygady AL atakowały w owym czasie wojskowe transporty kolejowe; niszczyły mosty i urządzenia stacyjne; zwalczały niemieckie pododdziały ochrony; i w rzeczywistości panowały nad całymi odcinkami linii kolejowej^{125/}.

Przykre doświadczenia z okresu "bitwy o szynę", skłoniły dowództwo hitlerowskich władz okupacyjnych oraz operującej na Kielecczyźnie 4 APanc, do zorganizowania szeroko zakrojonych działań /kontrofensywy/ przeciwpartyzanckich. W połowie września, liczne formacje bezpieczeństwa oraz jednostki odwodowe 4 APanc, a także 9 A Polowej rozpoczęły operacje z zadaniem: rozgromienia oddziałów partyzanckich, zniszczenia baz wypadowych i "oczyszczenia zaplecza z elementów wywrotowych". Działania tego typu prowadzone z dużym nakładem sił i środków, przyniosły wojskom okupacyjnym poważne osiągnięcia i w rzeczywistości okazały się najbardziej skutecznym sposobem ochrony linii kolejowych^{126/}.

b/ Ważniejsze akcje dywersyjne oddziałów partyzanckich na linii kolejowej Kielce - Włoszczowa 30

/Załącznik nr 2 z mapą 1:50 000/

Warunki działań dywersyjnych na linii kolejowej między Kielcami i Włoszczową były znacznie trudniejsze niż w innych rejonach. W okolicznych wioskach rozlokowały się bowiem formacje hitlerowskie nadzorujące budowę umocnień obronnych, w lasach natomiast skoncentrowały się oddziały NSZ. Ryzyko działań w tym rejonie - potwierdzone m.in. wydarzeniami w Rzębcu i Panisławicach - było zatem bardzo poważne. Jednak

124/ H. Kawka: "Na tropie "Jaszczurki" - Żołnierz Wolności"-23.4.1965r. str. 5.

125/ Marszałek Polski M. Spychalski "U podstaw kształtowania obronności Polskiej Rzeczypospolitej Ludowej"-Myśl Wojskowa nr 10/1963 r.s.16 stwierdził, że okupant czuł się tak niepewnie, że zaczął szukać bezpieczeństwa za drutami i umocnieniami, zamknął się w swojego rodzaju "gettach"....".

126/ Przeciwpartyzancka ofensywa na Kielecczyźnie spowodowała wycofanie się Brygad AL za linię frontu oraz niemal całkowitą demobilizację zgrupowań AK.

*Przechonow
Bukowicki
Wierzy naly*

Skorkow

ze względu na to, że właśnie Kielce były stacją docelową dla wielu transportów wojskowych /linia frontu przebiegała w odległości około 50 km od miasta/, istniała uzasadniona konieczność atakowania linii kolejowej między Kielcami i Wroszczową.

Do działań dywersyjnych w tej części Kielecczyny, została skierowana 2 Brygada AL "Swit"^{127/}. Ze względu na skomplikowane warunki działań, zastosowała ona specjalną taktykę - polegającą na przeprowadzaniu akcji dywersyjnych silnymi oddziałami, /inne oddziały działały w owym czasie drobnymi grupami dywersyjnymi/, równocześnie przyjęła zasadę codziennego zmieniania miejsca postoju oraz utrzymania wysokiego stopnia ruchliwości i gotowości bojowej^{128/}.

A oto ważniejsze akcje dywersyjne 2 Brygady AL.

ocena

W nocy z 12/13 sierpnia oddział 2 Brygady AL /liczebność ok. 40 ochotników/, zorganizował zasadzkę na linii kolejowej w lesie położonym na wsch od wioski Szczukowskie Górki^{129/}. Grupa minerska założyła miny o działaniu naciągowym i wysadziła pociąg towarowy z amunicją artyleryjską, zdrażający w kierunku Kielc. Wybuch rozerwał lokomotywę i jeden wagon osobowy, w którym znajdowało się 40 żołnierzy SS. Reszty dokonali partyzanci rozwinięci wzdłuż toru kolejowego - szybko zlikwidowali pozostałych żołnierzy² ochrony pociągu, a następnie podpalili wagony z amunicją, powodując eksplozję 43 wagonów oraz kompletne zniszczenie torów na odcinku około 300 metrów. Ponadto specjalna grupa partyzantów, wysadziła pociąg ratowniczy skierowany na miejsce katastrofy z pobliskich Kielc. W czasie omawianej akcji, partyzanci zadali przeciwnikowi poważne straty; zwielokrotnione 48-godzinną przerwą w ruchu kolejowym na trasie Kielce-Wroszczowa, a następnie bez żadnych strat wycofali się w lasy Snochowickie^{130/}.

Skorkow

W nocy z 14/15 sierpnia oddział z 2 Brygady AL - dowodzony przez "Orkana", zaatakował sztab batalionu ochrony, rozmieszczony w Skorkowie. Grupa osłonowa - wyposażona w broń maszynową - zablokowała drogę wiodącą do wioski Wykop /stacjonowała w niej kompania Wehrmachtu/.

127/ B. Hillebrandt: "2 Brygada AL "Swit" - WPH nr spec./1962r.s.150.

128/ Tamże, op. cit. s. 151.

129/ Grupa 40 ludzi posiadała: 1 CKM, 2 rppanc, 10 rkm - "Diektarowa" oraz "Samozariadki" i pm, no i miny - A. Bakalarczyk "Leśne boje" op. cit. s. 109.

130/ J. Garas: "Oddziały GL i AL w latach 1942-1945" s. 26;

A. Bakalarczyk: "Leśne boje" s. 108-110; M. Janic "Idą partyzanci" s. 86-87 oraz B. Hillebrandt: "Działania GL i AL na Kielecczynie" str. 192.

a 3-osobowy patrol "zlikwidował" wartownika. Równocześnie, grupa uderzeniowa - złożona z około 30 partyzantów - uderzyła z trzech stron na sztab batalionu, rozlokowany w budynku szkolnym. Uzyskane zaskoczenie, zwielokrotnione zmasowanym ogniem, niemal natychmiast przesądziło losy nocnego boju. Zginęło w nim 38 oficerów i podoficerów Wehrmachtu, a jedyny ocalały z pogromu hitlerowiec - dostał się do niewoli; partyzanci stracili w walce tylko jednego żołnierza. Po zakończeniu starcia oddział zniszczył zmagazynowany sprzęt wojskowy i urządzenia stacyjne, zebrał obfitą zdobycz /43 automaty i pistolety, 115 par butów, koce i płaszcze, a także aptekę polową/ i wycofał się w lasy faniszawickie/.

W nocy z 21/22 sierpnia oddział 2 Brygady AL Ziemi Kieleckiej "Swit" w sile 50 ludzi, zaatakował niemiecki oddział ochrony linii kolejowej stacjonujący w Piekoszowie. Kilku partyzantów wyposażonych w broń maszynową zablokowało drogę wiodącą w kierunku Kielc. Równocześnie zasadnicze siły oddziału rozpoczęły koncentryczne uderzenie na rejon utrzymywane przez hitlerowców. Jedna z grup bojowych, wdarła się na plebanię i szybkim atakiem zlikwidowała kilkusobowe dowództwo niemieckiego garnizonu. Inna natomiast, zaskakującym ogniem rusznic przeciwpancernych, unieszkodliwiła dyżurny karabin maszynowy rozmieszczony na wieży kościelnej. Dalsze grupy bojowe, wykonały śmiały szturm na zasadnicze siły hitlerowców rozlokowane w murowanym budynku szkolnym. Tym razem lawina ognia z broni maszynowej, wzmocniona seriami partyzanckich granatów, nie przyniosła oczekiwanych rezultatów. Żołnierze niemieccy utrzymali szkołę oraz budynki stacyjne, lecz stracili przy tym aż 57 zabitych /partyzanci tylko trzech/ i mimo wszystko nie zrealizowali zasadniczego zadania. W czasie walk w Piekoszowie, partyzanci minierzy wykonali bowiem uderzenie w pobliżu przystanku Kielce Herbuckie wysadzili transport kolejowy z oddziałami Wehrmachtu /zniszczyli parowóz i siedem wagonów/ i bez strat oderwali się od przeciwnika. Po zakończeniu akcji, trwającej łącznie około dwóch godzin, oddział partyzancki wymaszerował do rejonu Korczyna

131/ B. Hillebrandt: "Działania oddziałów GL i AL na Kielecczyźnie" op. cit. s. 92, 93; M. Janic: "Idą partyzanci" op. cit. s. 86-89; J. Garas: "Oddziały GL i AL w latach 1942-1945" op. cit. s. 246; Sprawozdanie z akcji bojowych 2 Brygady AL do Szefa Sztabu Ruchu Partyzanckiego w Lublinie - przedstawione przez dcę brygady, A. Bakalarczyk: "Lesne boje" - op. cit. s. 214 /w poszczególnych ujęciach są dość poważne rozbieżności/.

132/ Aczkolwiek w ocenie są rozbieżności, nie zmienia to ogólnego znaczenia omawianej akcji. J. Garas: "Oddziały GL i AL w latach 1942-1945 r. op. cit. 246; B. Hillebrandt: "Działania oddziałów GL i AL Na Kielecczyźnie" op. cit. s. 91-93; M. Janic: "Idą partyzanci" op. cit. s. 83-86 oraz T. Łęcki "Wspomnienia żołnierzy GL i AL" op. cit. s. 300.

Gnieździński

Przebieg

W nocy z 27/28 sierpnia, oddział 2 Brygady AL Ziemi Kieleckiej "Swit" z grupą partyzantów radzieckich, wykonał akcję dywersyjną w rejonie wioski Gnieździska. Grupa dowodzona przez kpt. "Filuka", wysadziła niemiecki pociąg towarowy z ładunkiem wojskowym, zniszczyła eskortę, a następnie wycofała się w kierunku płdn. Natomiast grupa kierowana przez por. "Orkana", zaatakowała hitlerowski oddział ochraniający linię kolejową. Jedna sekcja /5 partyzantów/ skierowała silny ogień na stację "Wierna Rzeka", a zasadnicza grupa /około 25 partyzantów/ uderzyła na wieś Gnieździska. Tym razem okazało się jednak, że cały garnizon niemiecki - zaalarmowany odgłosami walki dochodzącymi z pobliskiej Wtżosówki /tam właśnie spadochroniarze likwidowali eskortę pociągu/ - zajął stanowiska bojowe, w pełnej gotowości do odparcia partyzanckiego ataku. I rzeczywiście, na pierwsze strzały "grupy szturmowej", odpowiedział istną lawiną ognia z broni maszynowej oraz automatycznej, a nawet całymi seriami granatów obronnych, zdolną do załamania ataku wielokrotnie silniejszego przeciwnika. Specyfikę położenia, wykluczającą możliwość uzyskania powodzenia, momentalnie uwzględnił "Orkan". Specjalnym sygnałem odwołał realizację pierwotnego zamiaru, a następnie ograniczył działania do akcji demonstracyjnej oraz wiązanie nieprzyjaciela ogniem.

Uderzenie dywersyjne połączonych grup partyzanckich i tym razem zakończyło się pomyślnie. Hitlerowski transport kolejowy /prawdopodobnie z czołgami/ wyleciał w powietrze, a okoliczne garnizony ochraniające tory - zablokowane śmiałym uderzeniem partyzantów - nie zdobyły się na żadną interwencję. Chociaż więc z formalnego punktu widzenia atak na Gnieździska zakończył się niepowodzeniem, efekty materialne i moralne przeprowadzanej akcji były ogromne, a oderwanie się od przeciwnika /jedynie z dwoma rannymi/ zupełnie spokojna ^{133/}.

Przebieg

W nocy z 2/3 września, silny oddział z 2 Brygady AL Ziemi Kieleckiej "Swit", przeprowadził jedną z największych i najbardziej udanych, kolejowych akcji dywersyjnych. Po zapadnięciu ciemności, sekcja minerska założyła wzmocnione ładunki wybuchowe na torze kolejowym w pobliżu wioski Wesoła i przygotowała się do wysadzenia transportu wojskowego. Równocześnie, kilka doskonale uzbrojonych grup partyzanckich, okrążyło hitlerowski punkt oporu w rejonie Wiernej Rzeki i z największą ostrożnością wyczekiwało na sygnał rozpoczęcia akcji.

133/ B. Hillebrandt: "Działania partyzanckie GL i AL na Kielecczyźnie" op. cit. s. 100. oraz A. Bakalarczyk: "Leśne boje" op. cit. s. 206 i Komunikat bojowy nr 4 Obwodu III AL-AZHP-192/III-5/16.

Tym razem starannie zaplanowane działania przebiegały zgodnie z ogólnymi założeniami. Sekcja minerska wysadziła wojskowy transport kolejowy^{134/}, a następnie razem z innymi pododdziałami partyzanckimi zaatakowała i zniszczyła eskortę. Równocześnie, specjalne grupy szturmowe zaopatrzone w granaty przeciwpancerne, rozbiły schrony bojowe oraz zlikwidowały ochronę mostu na rzece Łososina i opanowały przystanek Wierna Rzeka. W końcowej fazie akcji, minery wysadzili most kolejowy, a inne grupy partyzantów zniszczyły 500-metrowy odcinek toru i zdemolowały urządzenia stacyjne.

Działania dywersyjne w rejonie Wesołej zostały dobrze zorganizowane, przebiegały szybko i sprawnie w warunkach całkowitego zaskoczenia nieprzyjaciela. W czasie omawianej akcji partyzanci 2 Brygady AL zadali okupantowi dotkliwy cios - wysadzili most i transport kolejowy, zniszczyli urządzenia stacyjne oraz znaczny odcinek toru - i w rezultacie spowodowali trzydobową przerwę w ruchu kolejowym na linii Kielce - Częstochowa. W bezpośredniej walce, rozgromili niemiecki pododdział ochraniający linię kolejową, zniszczyli dwa schrony bojowe oraz zlikwidowali eskortę pociągu. Zadali przy tym przeciwnikowi straty, dochodzące do 110 żołnierzy /sami mieli dwóch lekko rannych/ i bez przeszkód ze strony okolicznych garnizonów niemieckich, wycofali się w kierunku północnym^{135/}.

Niezależnie od złożonych akcji dywersyjnych, przeprowadzonych z wielkim rozmachem, oddziały partyzanckie wykonywały także uderzenia o ograniczonym zasięgu. Wysadzały transport kolejowy, a czasem również ostrzeliwały ochronę pociągu i natychmiast odrywały się od przeciwnika. W działaniach tego typu, specjalizowały się przede wszystkim oddziały 1 i 3 Brygady AL. Wprowadzie ich uderzenia - organizowane małymi grupkami, były mniej efektywne, lecz skromniejsze rezultaty rekompensowała duża częstotliwość wystąpień dywersyjnych, przynoszących w sumie ogromne korzyści materialne i moralne oraz niesłychaną dezorganizację transportu kolejowego na głównych i drugorzędnych liniach komunikacyjnych.

Z czasem okazało się nawet, że właśnie zaskakujące uderzenia /zwłaszcza akcje minerskie/ drobnych grup partyzanckich, stały się zasadniczą metodą zwalczania hitlerowskiego transportu kolejowego przez wszystkie oddziały partyzanckie. Tę metodę działań przyjęła również 2 Brygada AL im. Ziemi Kieleckiej "Swit".

134/ Rodzaj ładunku nie jest znany, wydaje się jednak, że była to amunicja.

135/ J. Garas: "Oddziały GL i AL w latach 1942-1945" op.cit. s. 246-247;

B. Hillebrandt: "Działania....." op.cit. str. 100-101 oraz "2 Brygada AL - WPH nr spec./1962r. s. 153 i A. Bakalarczyk: "Leśne boje" s. 208, 216.

Punkt pracy nr 2: płnc skzach skraj wioski Gruszka /5052/.

Orientowanie topograficzne - 5'.

5/ Bitwy obronne zgrupowań partyzanckich AL i AK w okresie niemieckiej ofensywy przeciwpartyzanckiej na Kielecczyźnie¹³⁶⁷...25'

/Załącznik nr 3 - Mapa 1:100 000/

W ciągu sierpnia zasadnicze siły 4 armii panc. związane były uporczywymi walkami z wojskami radzieckimi w rejonie przyczółków nad Wisłą. Tym też należy tłumaczyć fakt, że mimo dotkliwych uderzeń oddziałów partyzanckich, zwłaszcza w transport kolejowy, nie podjęły przeciwko nim większej operacji. Od czasu bowiem zlikwidowania rejonu powstańczego w Pinczowskim, dopiero w końcu sierpnia nieprzyjaciel podjął akcje przeciwpartyzanckie: na lasy Kotrzińskie /27.8/ przeciwko batalionowi AL im. gen. J. Bema, na las Książ Wielki /30.8./, gdzie znajdował się batalion AK, i na lasy Pilczyckie. Akcje te, wykonane niewielkimi siłami, nie przyniosły powodzenia, i nie zdołały zahamować działalności bojowej jednostek partyzanckich. Również i próba spacyfikowania Radoszyc /3.9./ spotkała się z natychmiastową kontrakcją partyzantów AK, którzy ją udaremnili.

Do rozpoczętej wówczas akcji przeciwpartyzanckiej włączyły się aktywnie oddziały NSZ. 6.9. Brygada Świętokrzyska NSZ, dowodzona przez "Bohuna", okrążyła pod Rzębcem /las Włoszczowskie/ oddział AL im. B. Głowackiego, dowodzony przez kpt. Tadeusza Grochala - ps. "Tadek Biały", i oddział radziecki "Iwana Iwanowicza". Część oddziału AL pod dowództwem "Tadka Białego" zdołała przedrzeć się z okrążenia, natomiast oddział radziecki dał się zwieść obietnicą pertraktacji. Został on podstępnie rozbrojony i prawie w całości wymordowany.

W kilka dni po zbrodni NSZ. pod Rzębcem, Niemcy przystąpili do nowych akcji przeciwpartyzanckich na Kielecczyźnie, które ze względu na rozmiar, nasilenie, planowość i długotrwałość można określić nazwą kontrofensywy przeciwpartyzanckiej. Objęła ona zarówno brygady i oddziały partyzanckie AL, jak i jednostki AK, które po odwołaniu marszu

1367 Niniejsze zagadnienie jest przedrukiem obszernych fragmentów art. W. Tuszyńskiego: "Realizacja planów operacyjnych AL - wiosna-jesień 1944 r. WPH nr spec./1962 r. s. 123-133/z opisu zostały wyłączone bitwy pod "Gruszką", "Szałasami" oraz w lasach Siekierno-Rataje, gdyż są one tematem oddzielnych opracowań/.

na Warszawę znajdowały się jeszcze w lasach, wyczekując na ostateczne wyjaśnienie się sytuacji frontowej nad Wisłą.

Pierwsze uderzenie nieprzyjaciela wyszło niemal równocześnie na lasy: Złotopotockie, Kotfińskie, Koneckie, a następnie Suchedniowskie i Chęcińskie. 11.9. w lasach Złoty Potok został okrążony batalion Kedywu krakowskiego "Skała", zdążający na pomoc Warszawie. 400 partyzantów stoczyło kilkugodzinny, zacięty bój z niemieckimi oddziałami pacyfikacyjnymi. Tracąc 12 zabitych, batalion "Skała" zdołał wyjść z okrążenia ryzykownym marszem na północ, przez bagna i mokradła.

Następnego dnia nieprzyjaciel podjął pościg za batalionem, a jednocześnie jeszcze większymi siłami przygotowywał akcję na pobliskie lasy Kotfińskie, które były bazą III brygady AL im. J. Bema^{137/}. Dowództwo brygady, mimo uzyskanych danych o zamierzonej akcji, postanowiło przyjąć bój w zajmowanym dogodnym do obrony terenie. Świeżo sformowana brygada liczyła 600 ludzi i składała się z trzech batalionów. Zajęły one obronę okrężną, której punktem centralnym była wieś Ewina, gdzie znajdowały się dowództwo, odwody i tabory. Pobliskie drogi zostały zaminowane.

W południe 13.9. nieprzyjaciel rozpoczął działania na osi Żytno, Ewina gwałtownym atakiem z użyciem kilku czołgów. 3 batalion, zajmujący obronę na tym kierunku w rej. Małej Wsi, stoczył zacięty bój, jednakże wobec silnego naporu przeważających sił wroga zmuszony został do wycofania się w głąb lasu. Wkrótce nieprzyjaciel przeszedł do ataku na 2 batalion w rej. Kotfina i Rędzin i na 1 batalion od strony Ciężkowic. Mimo zaciętej obrony, bataliony zostały odrzucone z zajmowanych pozycji. Po wdarciu się nieprzyjaciela w rejon obrony partyzanckiej, niektóre pododdziały brygady zostały odcięte i prowadziły walkę w odosobnieniu, starając się przedrzeć przez linie niemieckie. Natomiast główne siły brygady przerwały hitlerowski pierścień okrążenia na odcinku północnym i przeszły do rej. wsi Włynice. W bitwie pod Ewiną partyzanci mieli 18 zabitych i 11 rannych. Straty wroga były kilkakrotnie wyższe.

Równocześnie z próbami podjętymi w celu oczyszczenia z partyzantów lasów w rej. Częstochowy i Radomska, 11.9. nieprzyjaciel przystąpił do akcji na lasy Koneckie, w których znajdowała się wówczas 2 dywizja AK. Po okrążeniu rejonu leśnego, położonego między miejscowościami:

137/ Siły niemieckie znane są tylko z relacji partyzantów, którzy je oceniają w granicach 6 000 żołnierzy /w tym Brygada SS - RONA/.

Końskie, Mniów, Wołów, Niemcy zaczęli przeczesywać las, używając na niektórych kierunkach samochodów panc.^{138/}. Do zaciętych walk doszło w rej. Miedzierzy. W nocy większość oddziałów AK wyszła z okrążeńia w kierunku południowo - zachodnim, w lasy Strawczyńskie, a część - następnego dnia, w lasy Samsonowskie.

W trzy dni później nieprzyjaciel okrążył położone obok lasów Koneckich - lasy Suchedniowskie. Przebywały tam: X brygada AL "Zwycięstwo", XI brygada AL "Wolność", batalion I brygady AL oraz dowództwo Obwodu z kompanią sztabową; razem około 1200 ludzi, dowództwo nad całością objął ppłk "Mietek".

W nocy z 19/20 września po kilkudniowym boju oddziały partyzanckie wyszły bez walk z okrążeńia i skierowały się do lasów: Koneckich /XI brygada i batalion I brygady/, Samsonowskich /X brygada/ i Siekierzyńskich /dowództwo Obwodu z kompanią sztabową/. Bitwa w lasach Suchedniowskich zakończyła się sukcesem partyzantów, którzy dzięki umiejętnemu stosowaniu obrony ruchomej, zdołali przeciwstawić się przeważającym siłom wroga i bez strat wyjść z okrążeńia^{139/}.

18.9. podczas walk w lasach Suchedniowskich inne jednostki niemieckie okrążyły w niewielkim lesie na północ od Chęcina część sił 2 dywizji AK. Walki trwały kilka godzin, a szczególne ich natężenie miało miejsce w rej. Zawady. W nocy oddziały partyzanckie oderwały się od nieprzyjaciela.

Tego samego dnia wieczorem Niemcy podjęli również akcję na lasy Snochowickie, która zaskoczyła dowództwo i większość pododdziałów 4 pułku AK. W wyniku powstałej paniki, utracono wówczas większość taboru i kilku zabitych. Jedynie dzięki postawie kilku pododdziałów, które samorzutnie stawiły czoło nieprzyjacielowi, uniknięto całkowitego rozbicia.

Z kolei oddziały Wehrmachtu i policji w sile 1200 ludzi okrążyły 23.9. w lasach Silnickich 3 batalion III brygady AL i oddział radziecki mjr "Góry". Rozgorzała zacięta walka, jednak partyzanci zdołali przedrzeć się z okrążeńia; straty w ludziach były dotkliwe.

138/ Z meldunków wywiadowczych AK wynika, że w akcji wzięło udział: 2 tys. Kozaków /Kałmuków/ na koniach, 30 samochodów panc. i 30 samochodów z wojskiem.

139/ Szeroki opis bitwy w lasach Suchedniowskich został zamieszczony w rozdziale 9 niniejszego opracowania.

Mimo coraz trudniejszych warunków działania, mimo bitew z ekspedycjami nieprzyjaciela, jednostki partyzanckie AL nie rezygnowały z uderzeń w niemieckie linie komunikacyjne oraz inne obiekty wojskowe i administracyjne.

Od 16 do 23.9, a więc w okresie bitwy w lasach Suchedniowskich oraz walk w lasach Chęcińskich, Snochowickich i Silnickich, grupy dywersyjne II brygady AL "Swit" i III brygady AL im. gen. J. Bema wykonały szereg nowych akcji, świadczących o tym, że pomimo kontrofensy niemieckiej, nie dały się zepchnąć do działań wyłącznie obronnych.

W dniach 25 i 26.9. nieprzyjaciel prowadził przeczesywanie lasów, położonych w pasie między torem kolejowym Kielce - Częstochowa, a szosą Jędrzejów, Szczekociny. W lasach Jędrzejowskich wróg uderzył w próżnię, natomiast w lasach Kwilińskich, na południe od Włoszczowy, zdołał ponownie /26.9./ okrążyć 2 dywizję AK. Po ostrzelaniu z samolotów i moździerzy pozycji partyzanckich, silny oddział niemiecki próbował wdrzeć się do lasu z rej. Radkowa. Na kierunku tym, bronionym przez 1/4 pułku, partyzanci zdołali odeprzeć atak nieprzyjaciela. Na innych kierunkach wróg nie przejawiał większej aktywności. Wieczorem partyzanci wycofali się w kierunku północno-zachodnim.

Tegoż dnia kontrofensywa niemiecka objęła po raz pierwszy również lasy Przysuskie. Oddziały niemieckie okrążyły masyw leśny i rano 26.9. rozpoczęły akcję. Oddziały stacjonujące w wioskach Stefanów /25 pułk AK/ i Gałki /72 pułk AK/ zostały zaskoczone akcją niemiecką. 72 pułk zaczął wycofywać się w kierunku Stefanowa. Jednakże z chwilą podejścia nieprzyjaciela do wioski, partyzanci byli już gotowi do przyjęcia walki. Doszło do zaciętego boju, w którym Niemcy ponieśli dotkliwe straty. W godzinach popołudniowych partyzanci przerwali pierścień okrążenia. Nieprzyjaciel nie kontynuował pościgu i po spaleniu Stefanowa wycofał się z lasu. Straty niemieckie wynosiły ok. 40 zabitych i 30 rannych, a polskie - 10 zabitych i 11 rannych.

W tym czasie nieprzyjaciel czynił przygotowania do uderzenia na jednostki partyzanckie AL, które od kilku dni przebywały w lasach na południe od Radoszyc. Przygotowywały się one do realizacji nowych zadań, wytyczonych rozkazami dowództwa Obwodu III AL z 19 i 20.9. I i XI brygada AL miały prowadzić działania bojowe w terenie na zachód od m. Końskie i rozwijając je dalej poza granice GG, a II brygadę razem z X brygadą i oddziałem AL im. B. Głowackiego - w rej. m. Włoszczowa, Częstochowa, i rozwijając je w kierunku południowo-zachodnim również na tereny wcielone do Rzeszy. W dniu 29.9. oddziały AL zaskoczyło uderzenie dużych sił nieprzyjaciela.

Do szło do bitwy pod Gruszką uznanej za największe starcie zbrojne podczas niemieckiej kontrofensywy przeciwpartyzanckiej na Kielecczyźnie. Partyzanci stracili około 100 zabitych i zaginionych, a straty nieprzyjaciela były kilkakrotnie wyższe^{140/}.

Samą bitwę, z wielu względów, można ocenić jako duży sukces partyzantów. Jednakże w jej wyniku nieprzyjaciel zdołał pokrzyżować zamiary alowskie.

Po bitwie pod Gruszką hitlerowcy przeczesali lasy Koneckie, część lasów Przysuskich oraz przystąpili do oczyszczania lasów Starachowickich, Siekierzyńskich i Lubieńskich. W dniach od 1 do 3.10. przeprowadził akcję na lasy Starachowickie, w których okrążyli i rozbili oddział AK "Potoka". Straty partyzantów wynosiły kilkudziesięciu zabitych.

Następna akcja została podjęta na pobliskie lasy Siekierzyńskie /w nocy z 5 na 6.10/, do których poprzedniego dnia przybyły oddziały AL, biorące udział w bitwie pod Gruszką. O świcie 6.10 oddziały nieprzyjaciela weszły do lasu z kierunku południowego /od strony wiosek Radkowie, Bronkowie/, chcąc zepchnąć partyzantów do północnej części lasu, gdzie znajdowały się już oddziały niemieckie. Mimo zakoczenia jednostki AL zdołały rozwinąć się w lesie pod ogniem nieprzyjaciela i przeszły do kontrataku. Doszło do walki wręcz. Nieprzyjaciel nie wytrzymał uderzenia i został odrzucony aż na linię wiosek Bronkowie, Radkowie, Siekierno. Wieczorem oddziały partyzanckie przesunęły się do lasów Starachowickich^{141/}.

Tegoż dnia Niemcy zaatakowali również 2 batalion III brygady AL i oddział radziecki w lasach Lubieńskich /pow. piotrkowski/.

Działania 6.10. kończą pierwszą fazę przeciwpartyzanckiej kontrofensywy niemieckiej. Dopiero w końcowym okresie tych nieustannych, blisko miesięcznych walk, okupantowi udało się uzyskać szereg sukcesów. Okupione one jednak zostały poważnymi stratami i zmusiły nieprzyjaciela do chwilowego zaprzestania większych operacji.

Ponownie podjęte operacje przeciwpartyzanckie trwały od 18.10 do połowy listopada. Nieprzyjaciel kontynuował kontrofensywę, podobnie jak w pierwszej fazie, starając się równoczesnymi działaniami na różnych kierunkach, okrążyć i zniszczyć poszczególne oddziały.

140/ Szeroki opis bitwy pod Gruszką został zawarty w specjalnym rozdziale /6/ niniejszego opracowania.

141/ Szeroki opis niniejszej bitwy został zamieszczony w rozdziale 13 niniejszego opracowania.

W międzyczasie jednak dowództwa jednostek partyzanckich podjęły nowe decyzje. Przedłużanie się niemieckiej kontrofensywy oraz brak perspektyw na realizację zadań "Burzy" wpłynęły na demobilizację jednostek partyzanckich AK. 8.10. dowódca Okręgu Radomskiego AK płk "Ein" zarządził rozformowanie zgrupowań pułkowych i przejście żołnierzy do konspiracji. Realizacja tego rozkazu napotykała szereg trudności, zwłaszcza wśród oddziałów, które pochodziły z przyfrontowych terenów nadwiślańskich. Dlatego też demobilizacja niektórych jednostek AK trwała aż do końca listopada.

Dowódca Obwodu III AL ppłk "Mietek" inaczej zareagował na uporczywość działań nieprzyjaciela. Na naradzie dowództwa Obwodu 8.10. większe jednostki partyzanckie postanowiono podzielić na kilkudziesięcioc osobowe grupy i skierować je w różnych kierunkach w celu kontynuowania działań dywersyjnych. Wychodzono z założenia, że w ówczesnej sytuacji niewielkim grupom łatwiej będzie poruszać się w terenie. Była to więc próba zastosowania nowej taktyki. Jednocześnie dowódcy Okręgów i rejonów otrzymali rozkaz przeprowadzenia masowego werbunku do szeregów AL oraz wzmoczenia działalności bojowej i wywiadowczej.

Przystępując w drugiej połowie października do działań zaczepnych, nieprzyjaciel zastał więc nową sytuację: rozdrobnienie sił partyzanckich. Większe zgrupowania utrzymały się jedynie w lasach Starachowickich, Przysuskich, w lasach między Żarnowem a Radoszycami oraz w lasach Włoszczowskich. Tam też wróg skupił swój główny wysiłek.

Od 18 do 20.10 przeprowadzono akcję na rej. lasów Starachowickich. Pierścien okrążenia objął jedynie X brygadę AL, która po dziennych walkach zdołała w nocy przerwać się przez linie niemieckie. Inne jednostki partyzanckie uniknęły wówczas okrążenia, wycofując się w kierunku wschodnim.

W kilka dni później /23.10/ Niemcy zaatakowali kompanie 25 pułku AK, które kwaterowały we wsiach Ruszenice i Afryka k. Żarnowa. Bój z przerwami trwał od rana do zmierzchu. Następnie partyzanci przesunęli się na południe, w pobliże Radoszyc, gdzie 27.10. zostali ponownie zaatakowani w leśnej wiosce Biały Ług. Po czterogodzinnej walce nieprzyjaciel został odrzucony z lasu, a partyzanci przeszli do swej bazy w lasach Przysuskich.

Tegoż dnia cztery bataliony wojska i żandarmerii przystąpiły do oczyszczania lasów na południe od m. Włoszczowa, gdzie w lasach Krzepin natknęły się na trzy bataliony AK. Dwa z nich oderwały się od

nieprzyjaciela i zostały wkrótce rozformowane, a trzeci /1/2 pułku/ wycofując się stoczył zacięte walki w rej. Przygradów /29.10./ i Chotów /30.10./.

Akcja przeciwpartyzancka prowadzona była jednocześnie i w innych rejonach. W pobliżu Widawki k. Częstochowy 24.10. zaatakowany został oddział radziecki, a w dniach 26 i 27.10. wykonano akcję przeciwko oddziałom AL w pow. radomszczańskim.

W szczególnie trudnych warunkach znalazły się w tym okresie główne siły AL, które działały w terenie przyfrontowym, w rej. lasów Starachowickich. Dotkliwy brak żywności, wzrost liczby zachorowań oraz duże trudności działań w terenie, nasyconym jednostkami niemieckimi, skłoniły dowództwo Obwodu AL do podjęcia decyzji przebiecia się oddziałów przez linię frontu i wyjścia na tereny wyzwolone. Decyzja ta została zaaprobowana przez Naczelne Dowództwo WP. Drogą radiową ustalono hasło /"Granit"/, datę /28.10./ i odcinek, na którym miało nastąpić przebiecie /przyczółek radziecki pod Chotczą/.

24.10. zgrupowanie AL w składzie: II i X brygady, 2 batalionu I brygady, pod ogólnym dowództwem kpt. Tadeusza Łęckiego - ps. "Orkan", ruszyło w kierunku przyczółka pod Chotczą. W lasach Małomierzyckich dołączył do zgrupowania AL oddział BCH "Ośki" - Jana Sołty i część XI brygady AL. Stan liczebny całości wynosił ponad tysiąc dobrze uzbrojonych partyzantów.

W nocy z 27 na 28.10. przystąpiono do akcji, zakończyła się ona powodzeniem, okupionym jednakże dotkliwymi stratami, poniesionymi głównie przy przechodzeniu przez pole minowe.

W pierwszych dniach listopada oddziały Wehrmachtu zaatakowały partyzantów w lasach Przysuskich. W rej. leśn. Huta okrążony został wówczas 25 pułk AK /4.11./, który po całonocnej walce przebił się na południe, w kierunku m. Boków. Nazajutrz został tam ponownie zaatakowany. Ponosząc dotkliwe straty w ludziach: 10 zabitych i 50 rannych, partyzanci wycofali się w lasy Koneckie. Jednakże akcja niemiecka prowadzona była również i w tym rejonie, a kwaterujący w lasach koło Mieklania inny oddział partyzancki stoczył 6.11. zacięty bój. W tej sytuacji zepchnięte z lasów Przysuskich oddziały partyzanckie postanowiły przesunąć się bardziej na zachód. Przy przechodzeniu przez szosę Końskie - Opoczno /w nocy z 8 na 9.11/ partyzanci zostali zaskoczeni przez nieprzyjaciela i rozproszeni.

Z kolei nieprzyjaciel przystąpił do akcji na lasy Siekierzyńskie, gdzie w międzyczasie napłynęły: oddział AL, oddział radziecki mjr "Góry"

i oddział AK "Kaktusa". W nocy z 13 na 14.11. oddziały "Góry" i "Kaktusa" przedarły się przez pierścień okrążenia w rej. Wąchocka i wyszły w lasy Starachowickie, a oddział AL przebił się w kierunku zachodnim.

17.11. oddział "Kaktusa", zaatakowany w lasach Starachowickich przez oddział niemiecki z dywizji SS "Totenkopf", ponownie wycofał się w lasy Siekierzyńskie, gdzie go rozwiązano. Natomiast działające w tym rejonie jednostki AL: część XI brygady i część oddziału AL im. B. Głowackiego nocą z 15 na 16.11. przedarły się przez linię frontu na przyczółku sandomierskim /w rej. na wschód od Łagowa/. Były to ostatnie większe starcia partyzantów z niemieckimi ekspedycjami przeciwpartyzanckimi.

Prowadzona z olbrzymim nakładem sił i środków przeciwpartyzancka kontrofensywa niemiecka dopiero po przeszło dwumiesięcznych walkach zdołała złamać opór większych jednostek partyzanckich. Okupantowi nie udało się jednak całkowicie sparaliżować działalności na zapleczu, która - choć w znacznie mniejszych rozmiarach - była kontynuowana aż do styczniowej ofensywy Armii Radzieckiej.

Jesienna kontrofensywa na Kielecczyźnie była jedną z największych operacji przeciwpartyzanckich, jakie Niemcy przeprowadzili w krajach okupowanych podczas drugiej wojny światowej. Przyfrontowy teren, nasycony jednostkami wojskowymi, ułatwiał okupantowi jej przeprowadzenie. Ponadto cechowały ją równoczesne działania dużych sił na różnych kierunkach oraz niezwykła uporczywość i długotrwałość. Okupant musiał boleśnie odczuć sierpniowe uderzenia AL, jeśli po zaciętych i wyniszczających walkach o przyczółki zdecydował się na rzucenie przeciw partyzantom na tak długi okres czasu swoich mocno już wykrwawionych sił.

Dodać należy, że brak jednolitego dowództwa nad działającymi wówczas jednostkami partyzanckimi różnych organizacji, a tym samym brak współdziałania, ułatwiał nieprzyjacielowi wykonanie operacji.

W tych działaniach obronnych brygady i oddziały partyzanckie AL wykazały nie mniejsze zalety bojowe niż w działaniach ofensywno-dywersyjnych. Mając za sobą bogate doświadczenia walk w okrążeniu i marsz-mancarów, zdołały one wytrzymać silne uderzenia jednostek nieprzyjaciela. Bitwy pod Gruszką, w lasach Suchedniowskich i pod Ewiną były największymi starciami w czasie niemieckiej kontrofensywy na Kielecczyźnie. O zachowaniu dużej gotowości bojowej jednostek AL i umiejętnościach dowódców świadczy fakt, że po 6-tygodniowych działaniach ofensywnych i następnie 6-tygodniowych walkach obronnych, zdolne były one wykonać tak skomplikowane działanie, jak przebicie się przez front na przyczółku pod Chotczą.

Gruska

Zagadnienie 6 - Działania obronne zgrupowania partyzanckiego AL
w rejonie Gruszki /29.9.1944 r./ 60.

/Załączniki nr 3 i 4 - Mapy - 1:50 000, 1:100 000/.

Po bitwie w rejonie Swiniej Góry - Szałas, bazą kieleckich brygad AL, stały się okolice Gruszki i Józwikowa, wiosek położonych w pobliżu Radoszyc. Tutaj przeprowadzono szkolenie napływających licznie ochotników /np. 23.9. szeregi AL wzmocniło 150 młodych partyzantów/, przyjmowano zrzuty broni i amunicji oraz organizowano śmiałe wypadki dywersyjne /np. 25.9. zostały zaatakowane mosty drogowe w miejscowości Sielpia/. Równocześnie trwało intensywne przygotowanie oddziałów partyzanckich do rozwinięcia szeroko zakrojonych działań dywersyjnych poza granicami GG oraz na terenach wcielonych do Trzeciej Rzeszy. Po otrzymaniu dodatkowych zrzutów broni oraz odesłaniu rannych, /po których miały przylecieć samoloty/- oddziały partyzanckie AL skoncentrowane pod Gruszką, miały wyruszyć w kierunku zachodnim i południowo-zachodnim ^{142/}.

W ostatnich dniach września 1944 roku, tj. bezpośrednio przed największym bojem partyzanckim na Kielecczyźnie w okolicach Gruszki przebywało ponad 1.400 doskonale uzbrojonych żołnierzy AL z 1,2 i 11 Brygady AL, a ponadto z 10 Brygady AL /kompania/, oddział AL Bartosza Głowackiego i jednostka partyzancka kpt. "Filuka".

Zgrupowanie partyzanckie oddziałów AL zasilane zrzutami broni /w nocy z 27/28 września otrzymało m.in. 350 pp, 10 rppanc, 10 moździerz i wiele innego wyposażenia/ posiadało dużą ilość karabinów maszynowych, automatów, rusznic ppanc a także moździerze a nawet 5 działek przeciwpancernych ^{143/}. Całością sił kierował specjalny sztab partyzancki utworzony z oficerów poszczególnych brygad i oddziałów partyzanckich - bezpośrednio dowództwo sprawował mjr H. Połowniak "Zygmunt", ówczesny dowódca 1 Brygady AL Ziemi Kieleckiej.

Wczesnym rankiem 29 września dość niespodziewanie okazało się, że całe zgrupowanie partyzanckie AL zostało okrążone przez duże siły wojsk hitlerowskich - oceniane w późniejszym okresie na 12-13 tys. żołnierzy. W skład wojsk hitlerowskich wchodziły jednostki 4 APanc oraz formacje policji - m.in. stwierdzono 1 Brygadę Pancerną SS "Viking"

142/ Rozkazy dowództwa III Obwodu AL z 19 i 20.9.1944 r. - z. W. Tuszyński: "Realizacja planów operacyjnych AL..." WPH nr spec./1962r. s. 127.

143/ Wspomina o tym plk H. Połowniak: "Gruszka wieś zwykła w Kieleckiem", art. w Żołnierzu Wolności z 1.10.1964 r. s. 3.

dowodzona przez gen. Steinbocka, dywizja piechoty Wehrmachtu, zgrupowanie "Ostlegionów" oraz różne formacje żandarmerii, policji i Waffen SS /jednostki tego typu występowały w zasadzie samodzielnie - czasem określane są mianem zwartego związku taktycznego - występującego jako dywizja piechoty SS^{144/}.

Wczesnym rankiem 29.9. zwiad partyzancki brygad kieleckich AL stwierdził, że w pobliskich wioskach otaczających rejon rozlokowania i koncentracji oddziałów, znajdują się duże siły niemieckie wsparte czołgami i artylerią, oraz że okrażają one oddziały AL ze wszystkich stron.

Plan

Po otrzymaniu meldunków tego typu, dowódcy brygad i oddziałów zebrali się natychmiast na naradę, na której ustalono następujący plan działania: "zając obronę okrężną, bronić się w ciągu dnia na zajętych pozycjach, a nocą przełamać pierścień okrażenia i wydostać się poza rejon działań wojsk niemieckich". Szybko przygotowano stanowiska ogniowe, a ponadto zaminowano wszystkie drogi, ścieżki i mostki przed własnymi pozycjami, i przygotowywano jednostki do uporczywej walki z przeważającymi siłami nieprzyjaciela.

Ugrupowanie

Poszczególne brygady i oddziały AL obsadziły następujące odcinki obrony: na półn. skraju lasu od strony wioski Mularzów rozwinęła się 2 Brygada AL Ziemi Kieleckiej "Swit"; od zachodu zorganizowała obronę kompania 10 Brygady AL "Zwycięstwo", oddział radziecki "Filuka" i 2 batalion 1 Brygady AL; od południa i wschodu przygotowywały pozycje obronne pododdziały 1 i 3 batalionu 1 Brygady AL Ziemi Kieleckiej oraz 11 Brygada AL "Wolność" i oddział AL im. Bartosza Głowackiego^{145/}.

I

Należy zaznaczyć, że warunki terenowe ze względu na wąski pas lasu /o szerokości ok. 1 km/ otaczający Gruszkę i Józwików, były wybitnie niedogodne dla partyzantów.

Przebieg działań

Między godziną 9 a 10.00 29.9 Niemcy rozpoczęli natarcie z kierunku wschodniego i zachodniego a także północnego, tj. od strony Łopuszna, Sorbic, wioski Filipy oraz od strony Radoszyc. Piechota niemiecka nacierała pod osłoną czołgów i samochodów pancernych wspierana silnym ogniem artylerii. Partyzanci rozwinięci na stanowiskach bojowych otworzyli silny ogień z broni maszynowej, rusznic przeciwpancernych, moździerzy i działek przeciwpancernych, zadali przeciwnikowi znaczne straty w ludziach oraz zniszczyli jeden czołg. W ogniu party-
144/ Tamże oraz WPH nr spec./1962 r. /W. Tuszynski/ op.cit. s. 127.
145/ Ppłk T. Grabowski przyjął inną wersję rozmieszczenia oddziałów, WPH nr 1/1957 r. s. 122.

zantów załamano się natarcie piechoty niemieckiej i wspierających ją czołgów. Z powodzeniem odparto także uderzenie oddziałów niemieckich od strony północnej /wyprowadzane z kierunku Radoszyc/. Załamano się również natarcie oddziałów hitlerowskich prowadzone od strony południowo-zachodniej tj. z rejonu Łopuszna i Sorbic. Zniszczono tutaj 1 czołg niemiecki, drugi natomiast poderwał się na minie. Pozostałe czołgi po stwierdzeniu pola minowego i napotkaniu silnego ognia z rusznic przeciwpancernych, przerwały natarcie, tak więc i ten groźny atak nieprzyjaciela został odparty z powodzeniem. W sumie 1 faza natarcia oddziałów hitlerowskich zakończyła się generalnym niepowodzeniem, z tych też względów Niemcy ^{pr}zerwali chwilowo walkę.

W przerwie tej odbyła się narada dowódców partyzanckich, ustalono w czasie jej trwania plan przebicia się przez pierścien okrążenia, uderzenie zaplanowano na godzinę 19.00. Równocześnie dowódca zgrupowania /H. Połowniak/ zawiadomił zebranych, że wysłał meldunek o prowadzonej bitwie do Dowództwa Obwodu i do Naczelnego Dowództwa WP z prośbą o pomoc lotnictwa. Po

Po godzinnej przerwie wykorzystanej na organizację nowego uderzenia oddziały niemieckie wznowiły koncentryczne ataki, wykonywane równocześnie na wszystkich odcinkach. I tym razem natarcie piechoty i czołgów poprzedziło krótkie przygotowanie artyleryjskie wykonywane na przedni skraj obrony partyzanckiej przeniesione z kolei w głąb rejonu rozlokowania. W czasie tej akcji zaczęły płonąć okoliczne wioski /ogółem spłonęło 6 wiosek/. Równocześnie w kilku miejscach partyzanci ponieśli dotkliwe straty i w rezultacie w ich obronie zaczęły się wytwarzać poważne luki. Po kilkugodzinnej walce pododdziały hitlerowskie nacierające z kierunku południowo-wschodniego, odrzuciły część 1 baonu 1 Brygady AL i następnie zbieżnym atakiem skierowanym na Gruszkę od strony zachodniej i południowo-wschodniej, odcięły 2 batalion 1 Brygady AL /bez jednej kompanii/ od pozostałych sił. W krótkim czasie Gruszka została opanowana przez wroga, a w rezultacie dotychczasowych działań i powodzenia niemieckiego cała obrona partyzantów została przepołożona. W południowej części znalazł się 2 batalion /bez kompanii/ oraz 2 kompanie pierwszego batalionu 1 Brygady AL, natomiast ^w północnej części /na północny/wschód od Gruszki/, pozostałe siły partyzanckie. Obie części zgrupowania partyzanckiego rozdzielone znaczną przestrzenią opanowane przez oddziały niemieckie zajęły obronę okrężną przebiegającą wzdłuż skraju lasu i z powodzeniem kontynuowały walkę. Do godzin

*Polnane
7.11.45*

wieczornych jednostki niemieckie mimo ponawianych prób nie zdołały dokonać dalszego rozdrobnienia oddziałów partyzanckich, ta część działań zakończyła się zatem ich niepowodzeniem.

II
Po zapadnięciu ciemności oddziały niemieckie przerwały ataki piechoty i czołgów, lecz w dalszym ciągu prowadziły ogień z dział i moździerzy. W tym czasie dowódcy oddziałów partyzanckich, którzy zostali okrążeni na północ od Gruszki, zebrali się na kolejną naradę. Ustalono na niej zamiar przebicia się w kierunku Dobrzeszowa i dalej w lasy Suchedniowskie. Dla wykonania tego zadania postanowiono zorganizować batalion szturmowy złożony z około 300 najlepszych partyzantów, wyposażonych dodatkowo w broń maszynową i granaty. Oddział ten otrzymał zadanie przełamania pierścienia okrążenia oraz zabezpieczenia wyjścia z niego pozostałych jednostek partyzanckich. Cały tabor brygad partyzanckich AL miał być zniszczony i pozostawiony w rejonie okrążenia.

Po uporządkowaniu oddziałów i zapoznaniu partyzantów z sytuacją przystąpiono do działań.

Batalion szturmowy ruszył na czele całego zgrupowania, na pozycje niemieckie, wkrótce jednak został zauważony przez nieprzyjaciela i ostrzelany silnym ogniem broni maszynowej oraz oświetlony rakietami. Przebijanie się w tych warunkach groziło oddziałom partyzanckim dużymi stratami i nie dawało realnych szans na uzyskanie powodzenia, dlatego też H. Połowniak wydał rozkaz przerwania ataku i wycofania się w głąb lasu. 146/

Po krótkiej naradzie postanowiono przebijac się w innym, tym razem ^w północnym kierunku tj. na wieś Mularzów i Radoszyce. O godz. 2.30 w nocy zgrupowanie oddziałów AL, ubezpieczone przez batalion szturmowy wyszło z lasu. Okazało się wówczas, że odcinek wyznaczony do przełamania jest bardzo słabo obsadzony przez nieprzyjaciela. Ten dogodny czynnik natychmiast wykorzystwały zasadnicze siły partyzanckie i bez walki zdołały wymknąć się z zagrożonego rejonu. Pod ogień nieprzyjaciela dostały się jedynie tyłowe grupy partyzanckie wychodzące z okrążenia w ostatniej kolejności.

30 września przed południem zgrupowanie partyzanckie AL dotarło do lasów Koneckich, a następnie przeszło w lasy Suchedniowskie i tym samym oderwało się od przeciwnika.

146/ H. Połowniak - określał to działanie jako przygotowaną wcześniej akcją demonstracyjną zmierzającą do odciążenia sił nieprzyjaciela z rejonu Mularzowa, z. Wzroknierz Wolności z 1.10.1964 r. str. 5.

Oddziały okrążone na pldn od Gruszki, wyszły z okrążenia jeszcze przed północą 29 września. W rezultacie starannego rozpoznania pozycji niemieckich, zwiadowcy wykryli w pierścieniu okrążenia luki, jedną z nich postanowił wykorzystać dowódca oddziałów partyzanckich - "Goral" /por. Szymański/. Wieczorem 29 września pododdziały partyzanckie opuściły stanowiska bojowe i około 22.00 wyruszyły w kierunku południowym. Kolumna marszowa osłaniana silnym ubezpieczeniem oraz poprzedzana "kompanią szturmową", przedostała się przez zagrożony odcinek i nie napotykając oddziałów nieprzyjaciela, dotarła o świcie 30.9 do rejonu Mniowa, a następnego dnia przedostała się w lasy Samsonowskie.

Straty nieprzyjaciela w bitwie pod Gruszką są dziś trudne do ustalenia. Część źródeł polskich określa je na około 600 zabitych i 800 rannych żołnierzy^{147/}, a inne oceniają je na 360 zabitych i 900 rannych żołnierzy^{148/}. Zgodne są jednak co do tego, że hitlerowcy stracili 5 - 6 czołgów, kilka dział i generała. Własne straty określone są na około 100 - 140 zabitych, rannych i zaginionych partyzantów^{149/}.

Bitwa w rejonie Gruszki, była jedną z największych bitew partyzanckich stoczonych w latach 1939 - 1945 na Kielecczyźnie i jednym z największych partyzanckich starć zbrojnych stoczonych w okupowanej Polsce. Samą bitwę można uznać jako duży sukces oddziałów partyzanckich AL. W krwawym starciu z wielokrotnie przeważającymi liczebnie i technicznie siłami nieprzyjaciela, rzuconymi po starannym przygotowaniu do koncentrycznego uderzenia, partyzanci wykazali męstwo, brawurę i dobre przygotowanie wojskowe. Stoczyli całodzienny bój z formacjami hitlerowskimi, nacierającymi według wszelkich zasad obowiązującej sztuki wojennej; zadali im ciężkie straty w ludziach i sprzęcie technicznym, a następnie wydostali się z okrążenia zachowując pełną gotowość bojową.

Niezależnie od ostatecznego, dość korzystnego rezultatu omawiana bitwa powinna być oceniana również z krytycznego punktu widzenia. Oddziały partyzanckie skoncentrowane pod Gruszką, zastosowały bowiem defensywną taktykę działań, a dowódcy brygad wykazali przy tym brak przezorności i daleko posuniętą niefrasobliwość^{150/}.

147/ J. Garas: "Oddziały GL i AL w latach 1942-1945" op.cit.s.244.

148/ H. Połowniak: "Gruszka wieś zwykła w Kieleckiem" art. w "Żołnierzu Wolności" z 1.10.1964 r. op. cit. s. 3.

149/ Tamże. /Całe zag.-bój pod Gruszką-oparte zostało na artykule W. Tuszyńskiego-"Wybrane operacje LWP" wyd.MON,s.118-126.

150/ Jest to ocena oficera sztabu III Obwodu AL-M.Janic:"Idą partyzanci" op. cit. str. 197.

Zapomniano m. in. o przestrzeganiu podstawowych zasad taktyki partyzanckiej - czujności i ruchliwości - i tym samym ułatwiono hitlerowcom przeprowadzenie operacji okrążającej w wyjątkowo niedogodnym dla partyzantów rejonie. Utrzymywanie jednego oddziału partyzanckiego, w tym samym rejonie w czasie kilku dni było osiągnięciem niedopuszczalnym, a cóż dopiero mówić o tak poważnym zgrupowaniu, jakie skoncentrowało się w rejonie Gruszki. Wprawdzie dzięki wytrwałości, dyscyplinie i odwagi żołnierzy poszczególne oddziały AL wyszły cało z opresji, w jakiej się znalazły, lecz przy okazji przekonały się, że naruszanie zasad obowiązującej taktyki jest niezmiernie ryzykowne i grozi katastrofalnymi następstwami.

PUNKT PRACY nr 3 - mostek około 500 metrów na płd od Końskich.

Zag. 7 - Uderzenie oddziałów partyzanckich na Końskie - opanowanie miasta utrzymywanego przez silny garnizon niemiecki.....20'

/Załącznik nr 3 - Mapa 1 :100 000/

Orientowanie 5'

Końskie - miasteczko powiatowe, leżące na skraju dużych masywów leśnych, łączących się z Puszcą Świętokrzyską, było terenem ożywionej działalności garnizonowych grup wypadowych oraz oddziałów partyzanckich. Liczne zamachy, akcje zbrojne i dywersyjne przeprowadzane na ulicach miasta, skłoniły hitlerowskie władze okupacyjne do podjęcia nadzwyczajnych środków represyjnych /27.8.1943 r. w kilkunastotysięcznym miasteczku aresztowano jednorazowo aż 806 osób/^{151/}. Równocześnie zwiększono policyjno - wojskowy garnizon okupacyjny kilkoma batalionami "Ostlegionów" i 1/22 pułku policji SS, doprowadzając ogólną liczebność jednostek niemieckich /łącznie z funkcjonariuszami gestapo, żandarmerii i granatowej policji/, do kilku tysięcy osób^{152/}. Dodatkowym środkiem ostrożności, było rozstawienie specjalnych tablic ostrzegawczych - "uwaga miasto bandytów" /Achtung Banditenstadt/ i innych, zobowiązujących żołnierzy do poruszania się grupami z bronią gotową do natychmiastowego otwarcia ognia.

Pomimo zaostrzonej czujności hitlerowskiego garnizonu okupacyjnego, oddziały partyzanckie w dalszym ciągu przeprowadzały zdecydowane akcje w samym mieście i w najbliższej okolicy.

^{151/} Aneksy sprawozdań DR nr 58 i 59 - AZHP, 202/III-8.

^{152/} L. Dobroszycki i M. Getter "Siły i środki do zwalczania...." WPH nr 3/1960 r. s. 318, oraz szkic rozmieszczenia "Ostlegionów" Meldunek KG AK z 8.1943 r. MIDWIH, KGAK t. nr 47.

1) (Akcja I)
W nocy z 2/3 listopada 1942 r. grupa partyzantów z oddziału GL Ziemi Kieleckiej, wzmocniona kilkoma żołnierzami z miejscowego garnizonu AK, rozbiła miejscowe więzienie i uwolniła kilkunastu partyzantów oraz aktywistów miejscowego społeczeństwa.. Sama akcja została starannie zaplanowana i przeprowadzona z wyjątkową pomysłowością, a przy tym szybko i sprawnie. Grupa partyzantów przebranych w mundury granatowych policjantów, doprowadziła do więzienia kilku "zatrzymanych osobników". Z chwilą, gdy strażnik uchylił bramę, eskortujący i eskortowani wdarli się do więzienia; steroryzowali strażników oraz rozbili centralę telefoniczną, a następnie uwolnili aresztowanych. W tym czasie "grupa osłonowa" rozgromiła niemiecką odsiecz nadchodzącą z drugiego skrzydła więzienia. Po zakończeniu akcji, partyzanci i uwolnieni więźniowie, załadowali się na przygotowane środki lokomocji /prawdopodobnie samochód/ i bez przeszkód wycofali się w okoliczne lasy^{153/}. (Akcja II)

2) Kolejną akcją dywersyjną w Końskich - połączoną z opanowaniem miasta- przeprowadzili partyzanci ze zgrupowania "Ponurego" w nocy z 31.8/1.9.1943 r. Zgrupowanie "Ponurego" składało się z trzech oddziałów AK /"Robota", "Nurta" i "Grota"/, oddziału GL "Oseta" i grupy partyzantów radzieckich - liczyło łącznie około 350 osób. Do uderzenia na miasto został wydzielony oddział "Robota" wzmocniony ochotnikami z innych jednostek partyzanckich /liczył łącznie około 70 ludzi/. Pozostałe oddziały tworzyły odwód /osłonowo-interwencyjny/, rozwinęty na skraju lasu od południowej strony miasta oraz blokowały ulice wylotowe. Po zapadnięciu nocy, grupy partyzantów wyposażone w broń maszynową, niespodziewanym działaniem wtargnęły do miasta. Po drodze zlikwidowały kilka patroli żandarmerii, "Własowców" i granatowej policji, a następnie przez umiejętne rozstawienie "grup blokujących" wyposażonych w broń maszynową, unieruchomiły hitlerowski garnizon złożony z 1.724 żołnierzami^{154/}. Równocześnie szereg "grup specjalnych", przystąpiło do wykonywania takich zadań, jak: rozbicie więzienia i uwolnienie aresztowanych; rekwirowanie towarów ze składów niemieckich; likwidowanie konfidentów gestapo i funkcjonariuszy władz okupacyjnych. Po zakończeniu akcji, partyzanci przeprowadzili

153/ B. Hillebrandt: "Działania GL i AL na Kielecczyźnie" op.cit.s.24, relacja i J. Robba - AZHP - 4147 i meld. żandarmerii DR nr 12-AZHP-214/III-2-4. W. Sulewski: "Partyzanci na powstańczych szlakach" op. cit. s. 48-49.

154/ Część batalionów "Ostlegionów", brała udział w akcji przeciwpartyzanckiej, dlatego stan garnizonu był niższy niż zwykle.

zorganizowany odwrót i ze stratą jednego zabitego wycofali się w okolicy Piekła i Nieba^{155/}.

Również w późniejszym okresie, partyzanci Kielecczyny organizowali podobne akcje dywersyjne w samych Końskich i innych miasteczkach. Działali śmiało wykorzystując czynnik zaskoczenia, doskonałą znajomość warunków terenowych oraz wszechstronne poparcie miejscowego społeczeństwa, nic też dziwnego, że w tych warunkach uzyskiwali bardzo poważne rezultaty.

PUNKT PRACY nr 4 - przystanek kolejowy "Wólka Plebańska /na linii kolejowej Końskie - Skarżysko/.

Zagadnienie 8 - Akcja odwetowa oddziałów partyzanckich na przystanku kolejowym Wólka Plebańska 20'
/Załącznik nr 3 - Mapa 1 : 100 000/
Orientowanie 5'

Uderzenia odwetowe oddziałów partyzanckich, były organizowane dość często^{156/}. Ostrzegały hitlerowców, a właściwie karały ich za zbyt okrutne represjonowanie ludności polskiej. Równocześnie, wywierały ogromny wpływ moralny na miejscowe społeczeństwo, wzmacniały wolę przetrwania okupacji i mobilizowały do walki z wrogiem. Ponadto, były doskonałą okazją zdobycia broni, mundurów i ekwipunku wojskowego, a także stwarzały możliwość zadania formacjom hitlerowskim dotkliwych strat.

Interesującą akcję "odwetu" przeprowadziły oddziały partyzanckie w dniu 12.9.1943 r. Całe działanie zostało dokładnie zaplanowane, a następnie przeprowadzone siłami dwóch oddziałów - "uderzeniowego" /przebranego w mundury niemieckie/ i "osłonowego" /partyzanci w zwykłych ubraniach/ blokującego drogi dojazdu do Wólki Plebańskiej. A oto dokładny przebieg omawianej akcji, oparty na relacji W. Kisielewskiego: ... "Obozowisko przedstawiało zaskakujący widok. Wszędzie kręcili się żołnierze w niemieckich mundurach, zewsząd dobiegały niemieckie słowa i komendy, a spoza szafasów słychać było chóralnie śpiewaną piosenkę: "Wir werden weiter marschieren..."

Nie więc dziwnego, że łącznik z placówki, przyprowadzony do obozu przez posterunek ubezpieczający, był święcie przekonany, że go wciągniętego w zasadzkę.

155/ Artykuł W. Szulęskiego /polemika z płk Prokopiukiem/ WPH nr 4/1962 op. cit. s. 490.

156/ Uderzenia na pociągi, były jedną z metod odpowiadania na represje okupanta.

Po odebraniu meldunku dowódca zarządził zbiórkę, ogląda każdego z osobna, poprawia mundury i rynsztunek, a potem każe wszystkim pozawijać rękawy mundurów, aby się jak najbardziej upodobnić do niemieckich żołnierzy. Następnie staje przed frontem i mówi: - Żołnierze ! W odpowiedzi na terror niemiecki, na ostatnie aresztowania i masakrę Polaków na stacji Wólka Plebańska, weźmiemy dzisiaj odwet. Zatrzymamy pociąg osobowy na linii Koluszki - Rozwadów, wiozący "Bahnschutzów" oraz żandarmów. Ale tym pociągiem będą jechali także i Polacy. Dlatego, aby ich oszczędzić, przebraliśmy się w niemieckie mundurki. Urządzimy normalną łapankę i po usunięciu wszystkich Polaków z pociągu zlikwidujemy Niemców. Pierwszy oddział obstawi pociąg od strony wschodniej. Grupy "Herwina" i "Kajtko", pod dowództwem "Kmicica", zajmą zachodnią stronę, aby uniemożliwić Niemcom ucieczkę polami. "Paweł" i "Feluś" wyprowadzą maszynistę z parowozu, a "Kajtek" i "Maciek" oraz najlepiej mówiący po niemiecku, wypędzą Polaków z wagonów, a potem wezwą Niemców do poddania się. Oskłaniać nas będzie oddział "Wrzosa", który już teraz maszeruje na swoje pozycje.

Maszerowali śpiewając niemieckie piosenki. Wchodząc do wioski Nadziejów zobaczyli ludzi uciekających przed nimi do lasu. Cel marszu był bliski, zbliżali się do stacji. Przechodząc niedaleko posterunku niemieckiego "Paweł" ze swoją grupą oderwał się od oddziału, aby opanować dworzec.

Ze śpiewem maszerowali na peron i na szczekliwą komendę "Jakuba" zaczęli zajmować wyznaczone stanowiska.

Witających ich entuzjastycznie żandarmów oraz kierownika stacji "Paweł" zaprowadził do dworcowego budynku.

Pociąg miał nadejść za 20 minut, o godzinie 10.45.

Nikt nic nie mówi, ale oczy wszystkich wyrażają niepokój, czy aby wszystko uda się zgodnie z planem.

Mijają minuty. Wreszcie ramię semafora unosi się do góry. Spoza zakrętu wysuwa się pociąg. Zawiadowca wraz z "Pawłem" wychodzą przed rozstawionych na peronie żołnierzy. Pociąg wolno staje.

W oknach wagonów widać przerażone twarze polskich pasażerów. Niemcy wyglądający z przedziałów z napisem "Nur für Deutsche" śmieją się i radośnie kiwają rękami.

- Polen raustreten ! - słychać wrzask "Kajtko" i "Maćka", którzy wskakują do pociągu i wyrzucają Polaków na peron. Jadący pociągiem Niemcy pomagają im gorliwie nie oszczędzając pasażerom wymysłów i kuksańców.

Po pięciu minutach Polacy wyrzuceni z pociągu zostają odprawieni pod eskortą poza stację.

Dowódca ogląda się. Przebrani partyzanci już zajęli stanowiska ogniowe.

Gotowe, można zaczynać.

- "Deutsche raustreten! Die Waffen ab und Hände hoch". W wagonach zamieszanie. Jakiś SS-man wychyla się i strzela z automatu.

Pada komenda dowódcy: - Ognia !...

Ustawiony naprzeciwko parawozu karabin maszynowy "Sołtyka" zaskłystuje się długą serią. Pociski biją wprost w lokomotywę, słychać huk pękającego kotła, syk pary i przeraźliwe krzyki.

Niemcy wyskakują z pociągu z przeciwnej strony peronu chcąc uciekać w pole i wpadają pod ogień dwóch partyzanckich erkaemów. Chaos i zamieszanie.

Pada komenda: - Przerwać ogień !...

Partyzanci wskakują do wagonów z napisem: "Nur für Deutsche" i zaczynają likwidować ukrytych w nich Niemców.

Paru z nich zrzuciło z siebie mundury i udaje cywilów pragnąc przemknąć się przez linie partyzantów otaczających pociąg.

W walce z grupą Niemców opodal wagonu pocztowego poległ "Arkadij", żołnierz radziecki, który uciekł z niewoli niemieckiej i od szeregu miesięcy walczył w polskiej partyzantce. Zginął także inny żołnierz - Rafał.

Wściekłość ogarnia partyzantów. Niemcy nie widząc wyjścia bronią się zaciekle, ale nie są w stanie powstrzymać furii bojowej partyzantów i tylko nielicznym udaje się wyrwać z koliska, aby szukać ratunku w beznadziejnej ucieczce.

Ponad 70 Niemców leży na polu walki. Strzały powoli cichną. Specjalna grupa saperska rozбивa wagon pocztowy, aby zabrać ładunek na zajeżdżające podwozy. Pojedynczy żołnierze zbierają broń porzuconą w wagonach i na peronie.

Z daleka, od strony wioski, słychać pojedyncze strzały. To jadące z odsieczą cztery samochody z żandarmerią wpadły pod ogień grupy "Wrzosa" ubezpieczającego akcję. Zaskoczeni żandarmirnie podjęli walki i wycofali się na bezpieczną odległość. Dopiero po jakimś czasie, gdy strzały dochodzące od strony stacji zupełnie zamilkły, wysłali zatrzymanego na drodze cywila, aby sprawdził czy "bandyci" już odeszli.

Mimo sukcesu partyzanci wracali przygnębieni.

Na wozach oprócz zdobyczy, wieźli zwłoki dwóch zabitych i trzech lżej rannych kolegów. Po drodze, oddział zatrzymał się we wsi Wólka Zychowa i tam pogrzebano kolegów.

W parę godzin później oddziały opuściły wioskę. Maszerowali w tych samych niemieckich mundurach, w których poszli do akcji, ale już nie śpiewali: "Wir werden weiter marschieren"... 157/

PUNKT PRACY nr 5 - rejon mostku na zach skraju wsi Szalasy.

Zagadnienie 9- Działania bojowe zgrupowania partyzanckiego AL

w rejonie Świniej Góry i wioski Szalasy..... 60'

/Załącznik nr 3 - Mapa 1:100 000/

Orientowanie5'

a/ Akcja na Gustawów /10.8.1944 r./ 15'

9 sierpnia 1944 r. sztab Obwodu Radomsko - kieleckiego znajdując się w tym dniu wraz z 1 Brygadą AL Ziemi Kieleckiej w okolicach Świniej Góry /w Lasach Suchedniowskich/ otrzymał wiadomość, że do wsi Gustawów przybył oddział saperów niemieckich.

Postanowiono niezwłocznie zorganizować akcję. Wyłoniono w związku z tym grupę uderzeniową w sile około 100 ludzi ze składu 1 i 2 Brygady AL i podzielono ją na trzy części. Pierwsza z nich miała atakować budynek dawnej szkoły, w którym znajdował się sztab niemiecki; druga grupa miała ubezpieczyć akcję od strony Komarcowa; wreszcie trzecia grupa rozlokowana wzdłuż północnej strony wsi, miała atakować poszczególne domy, w których znajdowali się Niemcy.

W celu przeprowadzenia rozpoznania w dniu 10 sierpnia udał się do wsi jeden z dowódców/był oczywiście przebrany/.

Akcję rozpoczęto 10 sierpnia o zmroku zaatakowaniem szkoły, był to sygnał uderzenia pozostałe budynki. Zaskoczeni Niemcy nie stawiali większego oporu. Większość jednak zdołała zbiec pod osłoną mroku.

Straty niemieckie wynosiły 26 zabitych oraz 4 oficerów wziętych do niewoli. Zdobyto 42 karabiny, 4 automaty oraz wiele innego uzbrojenia i tabory. Partyzanci stracili w czasie walki 6 rannych. Po zakończeniu akcji partyzanci wycofali się do bazy wyjściowej to jest do rejonu Świniej Góry 158/

157/ Relacja W.Kisielewskiego zamieszczona w tygodniu "Panorama" z 6.7.1964 r. nr 23/526, str. 6.

158/ Streszczenie opisu walki zawartego w artykule ppłk T.Grabowskiego "Pierwsza Brygada AL Ziemi Kieleckiej", WPH-nr 1/1957 r., op.cit. s. 112-113.

b/ Bitwa w Lasach Suchedniowskich /16-19.9.1944 r. /^{159/}...40'.

/Załącznik nr 3 - mapa 1:100 000/

Lasy Suchedniowskie /zwane także lasami Swiniej Góry/ stanowiły doskonałą bazę wypadową, szczególnie ze względu na pobliskie, ważne linie kolejowe: Warszawa - Kraków, i Skarżysko - Koluszki, a także dlatego ponieważ rozciągał się tu stary las o gęstym podszyciu, z licznymi wzniesieniami, wąwozami i dużą ilością strumieni oraz mokradek. Lasy Suchedniowskie znajdowały się w środku dużego kompleksu leśnego Kieleczyzny, a to stwarzało oddziałom partyzanckim większe możliwości wymykania się z obław.

Z tych wszystkich względów w Lasach Suchedniowskich najczęściej przebywały oddziały partyzanckie AL a także dowództwo III Obwodu AL.

W połowie września, w związku z przesunięciem terenów operacyjnych kieleckich brygad AL bardziej na zachód, w Lasach Suchedniowskich znajdowały się tylko mniejsze jednostki partyzanckie AL oraz dowództwo Obwodu. W tym czasie, między 13 a 15 września, do dowództwa Obwodu zaczęły napływać wiadomości o koncentracji wojsk niemieckich w miejscowościach położonych wokół lasów.

Należało przypuszczać, że nieprzyjaciel przygotowuje się do akcji przeciwpartyzanckiej. Dowódca Obwodu nakazał ustalić siły wroga, rejon koncentracji itp., jednocześnie wzmoczyć czujność i poczynić przygotowania do walki. Równocześnie zapadła decyzja, pozostawienia oddziałów w Lasach Suchedniowskich. Przy podejmowaniu tej decyzji uwzględniono fakt, że okolice są nasycone wojskami frontowymi i próby oderwania się od nieprzyjaciela, mogą doprowadzić do dodatkowych starć a w konsekwencji niepowodzeń. Uwzględniano również, że zajmowany teren był dogodniejszy do zorganizowania obrony niż gdziekolwiek indziej. Z tego względu do rejonu rozlokowania dowództwa Obwodu postanowiono ściągnąć nowoutworzone brygady /10 i 11/, które znajdowały się w pobliskich lasach.

Równocześnie 1, 2 i 3 brygada AL otrzymały rozkaz, by w związku z przygotowaniem przez nieprzyjaciela akcji na Lasy Suchedniowskie uaktywnić działalność bojową.

O koncentracji wojsk niemieckich powiadomiono przez radio Naczelne Dowództwo WP w Lublinie, skąd otrzymano odpowiedź, że w razie potrzeby lotnictwo udzieli partyzantom pomocy.

^{159/} Streszczenie opisu walki wg ppłk W. Tuszyńskiego "Wybrane operacje walki ludowego Wojska Polskiego", wyd. MON, W-wa 1957 r.s.113-118.

W tym czasie intensywne rozpoznanie ustaliło, że przeważająca część sił nieprzyjaciela koncentruje się w miejscowościach Odrowąż i Samsonów, oraz że w większości wiosek położonych wokół Lasów Suchedniowskich znajdują się pododdziały nieprzyjaciela, który do-tychczas prowadził jedynie działalność rozpoznawczą i umacniał się w zajętych miejscowościach.

15 września z rana przybyły do Lasów Suchedniowskich dalsze oddziały partyzanckie: 10 Brygada /bez jednej kompanii/ i 11 Brygada AL. W lesie znajdował się już uprzednio batalion 1 Brygady, kompania sztabowa dowództwa Obwodu oraz kilka samodzielnych plutonów. Ogółem siły partyzanckie liczyły około 1.200 ludzi, dobrze uzbrojonych w broń maszynową, i rusznice przeciwpancerne.

W godzinach porannych 16.9 nieprzyjaciel rozpoczął działania. Z kierunku południowego, od strony wsi Belno, wszedł do lasu oddział Kałmuków /około 200 ludzi/. Oddział przesuwał się wzdłuż toru kolejki wąskotorowej. Przeciw temu oddziałowi wyruszyły dwie kompanie partyzanckie, które rozbiły nieprzyjaciela i wyparły go z lasu. Również z kierunku północno - wschodniego, tj. od strony Rejowa odparto lokalne uderzenie nieprzyjaciela.

Po tych walkach, które nosiły charakter działań rozpoznawczych nieprzyjaciel nie przejawiał dalszych prób dostania się w głąb lasu. Należało się jednak liczyć, że w następnym dniu jego uderzenia będą podjęte na większą skalę.

Dowódca Obwodu zarządził naradę dowódców oddziałów, na której omówiono plan działania na dzień następny. Oddziałom wyznaczono odcinki obrony z tym, że ze względu na konieczność utrzymywania obrony o długości obwodu około 30 km, zastosowano obronę ruchową, dokładne rozmieszczenie jednostek partyzanckich przedstawia załącznik nr 3/. Równocześnie wysłano meldunek do Lublina o rozpoczętych walkach i zwrócono się z prośbą o przysłanie dodatkowej broni /moździerzy/.

W nocy z 16 na 17 września partyzanci otrzymali zrzut broni i amunicji, a rano tegoż dnia zostali wzmocnieni dodatkowymi siłami - przybył bowiem oddział partyzancki AL pod dowództwem por. "Olszyny" w sile 136 ludzi.

W ciągu nocy oddziały partyzanckie zajęły wyznaczone odcinki obrony. Odcinek Rejów - Sorbin obsadziła 11 Brygada; odcinek północno-zachodni i zachodni zajęły pododdziały 10 Brygady; odcinek południowy obsadził 1 Batalion 1 Brygady AL i wreszcie odcinek południowo-wschodni, ze względu na najmniejsze zagrożenie pozostawiono jedynie pod wzmożoną

obserwacją partyzantów. W odwodzie, w rejonie leśniczówki Rosochy pozostała kompania sztabowa oraz kilka plutonów z 10 i 11 Brygady AL^{160/}.

W związku z przypuszczeniem, że główne uderzenie nieprzyjaciela wyjdzie z kierunku zachodniego, od strony wsi Szałas, postanowiono ubiec działania nieprzyjaciela. Mianowicie częścią sił 10 Brygady AL o świcie 17 września otwarto silny ogień na pozycje nieprzyjaciela zaskakując go do tego stopnia, że dopiero po pewnym czasie odpowiedział on chaotycznym ogniem.

Postanowiono również zorganizować rozpoznanie odcinka północnego. W tym celu wysłano kilka plutonów do rejonu Odręwałka. Plutony te otrzymały także zadanie opóźnienia ataku nieprzyjaciela w wypadku wkroczenia jego oddziałów do lasu.

Natarcie nieprzyjaciela rozpoczęło się w godzinach popołudniowych, równocześnie z kierunku północnego i zachodniego. Na odcinku północnym natarcie oddziałów hitlerowskich opóźniały plutony wysłane na rozpoznanie. Plutony te organizowały zasadzki ogniowe i z niewielkiej odległości niszczyły przeciwnika posiadaną bronią oraz granatami. Ponieważ nieprzyjaciel zdołał się wdrzeć w głąb lasu dowódca obwodu przerzucił na ten kierunek po jednej kompanii z 10 i 11 Brygady AL. W rezultacie dalszych walk oddziały niemieckie umocniły się w lesie lecz z zapadnięciem nocy w obawie przed działaniami partyzantów wycofały się na pozycje wyjściowe.

Na odcinku zachodnim hitlerowcy wprowadzili do walki kilka czołgów, wspierających atak piechoty, lecz silny ogień rusznic przeciwpancernych i broni maszynowej załamał także i to natarcie oraz zmusił przeciwnika do wycofania się.

Również próby wdarcia się w głąb lasu, podejmowanych na innych kierunkach zakończyły się kompletnym niepowodzeniem oddziałów niemieckich.

W nocy z 17/18.9 radzieckie samoloty transportowe dokonały dalszych rzutów broni i zapowiedzianych moździerzy i tym samym poważnie wzmocniły siłę ogniową oddziałów partyzanckich.

O świcie tegoż dnia ppłk Moczar podjął decyzję wykonania ponownego uderzenia na pozycje niemieckie w rejonie wioski Szałas. Po półgodziwym ostrzeliwaniu pozycji niemieckich z broni maszynowej, rusznic przeciwpancernych oraz świeżo otrzymanych moździerzy, oddziały partyzanckie ruszyły do ataku i bez większego oporu wkroczyły do wioski. Na innych odcinkach doszło do niewielkich starć z patrolami niemieckimi, zasadnicze siły nieprzyjaciela zaskoczone przeciwdziałaniem partyzantów nie podejmowały bowiem większych działań i ograniczyły w czasie walki dokonywać wielu innych przesunięć i przegrupowań pododdziałów partyzanckich.

się do biernego wyczekiwania na pozycjach wyjściowych i blokowania Lasów Suchedniowskich. Okazało się wówczas, że wskutek przeciągania się akcji, sytuacja partyzantów mimo pozornie dogodnego położenia /przeciwnik ograniczył aktywność/, uległa pogorszeniu. Wyczerpywała się bowiem żywność, której w okolicznych wioskach zajętych przez nieprzyjaciela nie można było uzupełnić. W tych warunkach dowództwo zaczęło rozważać plan wyjścia z okrążenia.

Tymczasem od wczesnych godzin rannych 19 września Niemcy wznowili uderzenie z zachodu i północy, a następnie podjęli próby natarcia z kierunku południowego i południowo - zachodniego. Walki nosiły niezwykle zacięty charakter, dochodziło do starć wręcz. Mimo znacznej przewagi ilościowej i technicznej nieprzyjaciela oddziały niemieckie nie zdołały przełamać obrony partyzantów i przeniknąć w głąb lasu. Do sukcesów zgrupowania partyzanckiego AL w dużym stopniu przyczyniła się umiejętność manewrowania odwodami oraz oddziałami ściąganyymi z odcinków mniej zagrożonych.

Przed wieczorem oddziały niemieckie zaczęły ponownie wycofywać się z lasu na pozycje wyjściowe rozmieszczone przed skrajem masywu leśnego. Jedynie na odcinku północnym część sił nieprzyjaciela utrzymała się na pozycjach uchwyconych w głębi lasu.

Przy zabitych w czasie walki dwóch starszych oficerach niemieckich znaleziono szereg dokumentów niemieckich, z których wynikało, że akcję na Lasach Suchedniowskich przeprowadzano siłami Kałuckiego Korpusu Kawalerii oraz innymi jednostkami niemieckimi i węgierskimi, likwidację całego zgrupowania zamierzano przeprowadzić w ciągu trzech dni.^{161/}

Wieczorem zarządzono odprawę dowódców oddziałów partyzanckich, na której postanowiono, że nocą należy wyjść z okrążenia. 10 i 11 Brygada oraz batalion 1 Brygady miały wycofać się w kierunku północno - zachodnim tj. w rejon Końskie i tam prowadzić dalsze działania w współdziałaniu z 1 i 2 Brygadą AL. Dowództwo Obwodu z kompanią sztabową miało wyjść z okrążenia na odcinku południowym i przystąpić do Lasów Siekiernic-Rataje.

W nocy z 19/20.9. oddziały partyzanckie AL przystąpiły do realizacji planów odwrotu. Zasadnicze siły partyzanckie nie napotkały po drodze oddziałów niemieckich i w rezultacie opuściły Lasów Suched-^{161/} Z innych danych wiadomo, że KKKaw. składał się z czterech dywizjonów i liczył ok. 6 tys. żołnierzy. Był on typową formacją przeciwpartyzancką. W. Tuszyński-WPH nr spec./1962 str. 103 oraz W. Sulewski "Wielka klęska" - WPH nr 3/1962 str. 313, z. także M. Moczar "Barwy walki" W-wa, wyd. 1961 r. MON.

niowskie i skierowały się do rejonu Końskie /10 i 11 Brygada oraz 1 batalion 1 Brygady/ oraz w lasy Siekierno, Rataje /kompania sztabowa i dowództwo III Obwodu AL/. Bitwa w Lasach Suchedniowskich zakończyła się sukcesem partyzantów, przede wszystkim dzięki temu, że zastosowali oni skuteczną taktykę działań - obronę ruchową i nieustanne manewrowanie siłami uzupełniane aktywnymi zwrotami zaczepnymi.

Podsumowanie pierwszego dnia podróży wojskowo - historycznej10

PUNKT PRACY nr6 - północno - zachodni skraj wioski Szczecno /2282/.

Zagadnienie 10 - Uderzenie partyzantów na magazyn żywnościowy i silny punkt oporu nieprzyjaciela30

/Załącznik nr 3 - Mapa 1:100 000/

Orientowanie5

W Szczecnie przy szosie łączącej Kielce i Chmielnik, prosperował duży majątek ziemski ochroniany przez kilkudziesięcioosobowy garnizon niemiecki. Hitlerowcy strzegli majątku produkującego żywność na ich potrzeby i równocześnie utrzymywali w ryzach całą okoliczną ludność. Partyzanci z miejscowych oddziałów, kilkakrotnie podejmowali próby zniszczenia groźnego oddziału, który wsławił się niesłychanym terrorem oraz ograniczaniem swobody działań miejscowych działaczy i przedstawicieli ruchu oporu, lecz mimo usilnych starań ani w jednym wypadku nie uzyskali powodzenia. Przestraszyli jedynie hitlerowców i skłonili ich do zabarykadowania się w murowanym budynku gospodarczym, którego zaletą było to, że miał bardzo grube mury i małe okna.

Cały blisko 100-osobowy garnizon kwaterował w jednej sali i mógł natychmiast zająć stanowiska obronne, oraz rozpocząć aktywne przeciwdziałania. Okna w owym budynku gospodarczym zabezpieczyły mocne okiennice, obłożone workami z piaskiem. Na strychu zainstalowano ckm zapewniając mu doskonałe pole ostrzału, a podejścia do budynku osłaniały trzy bunkry z gniazdami karabinów maszynowych, zasieki z drutu kolczastego oraz pola minowe zakładane na okres nocy. W bramie wyjściowej stał stale wartownik, w nocy wystawiano dwa dodatkowe postę-

runki.

Opanowanie silnie ufortyfikowanego budynku, ochraniającego nieprzyjacielski garnizon, wymagało zatem szczególnych zabiegów. Wyjątkową specyfikę położenia uwzględniło dowództwo brygady partyzanckiej "Grunwald" /J. Sobiesiak/ i postanowiło rozgromić hitlerowców działaniem z zaskoczenia. Wykonanie zadania powierzyło oddziałowi /120 partyzantów/ którym dowodził por. Jacnicki. Równocześnie z zasadniczym

oddziałem wysłało w różnych kierunkach dość silne grupy bojowe, celem dezorientowania nieprzyjaciela i rozproszenia jego uwagi a przede wszystkim odwrócenia jej od zasadniczego celu działań partyzanckich.

Po przybyciu do rejonu Szczecna, partyzanci zniszczyli linię telefoniczną. Równocześnie, na szosę po obu stronach wioski wyruszyły grupy ubezpieczające /każda w składzie drużyny z dwoma RKM-ami i rusznicą ppanc/ z zadaniem zorganizowania zasadzek i zatrzymania ewentualnej odsieczy lub oddziałów niemieckich przypadkowo zmierzających w kierunku Szczecna. W tym samym czasie, kilka silnych "grup uderzeniowych", okrążyło skrycie park i budynki dworskie. Około 50 partyzantów pozostało w odwodzie por. Jacnickiego - grupa ta zaległa w zbożu w odległości około 200 m od głównej bramy i przygotowywała się do działania na rozkaz dowódcy.

O świcie 26 lipca, dwaj partyzanci przebrani w niemieckie mundury, zlikwidowali kolejno trzy posterunki hitlerowskie i utworowali drogę do ochranianego obiektu^{162/}. Następnie, grupy partyzantów otoczyły kwaterę nieprzyjaciela /przeszły przez przejścia w polach minowych/, a kilku z nich uzbrojonych w granaty oraz rkm-y, wdarło się do wnętrza budynku, zablokowało przeciwnikowi dostęp do broni i zmusiło przeciwnika do kapitulacji.

W chwili, gdy rozneglizowanych jeńców /zaskoczono ich w czasie snu/ ustawiano w kolumnę oraz gromadzono ogromne ilości żywności, ekwipunku wojskowego, bydła, na szosie wiodącej z Pierzchnicy pojawiły się czołgi. W walce z nimi partyzanci uszkodzili jeden wóz bojowy /załoga usiłowała wycofać się, lecz bez powodzenia/, drugi natomiast najechał na minę założoną przez pododdział ubezpieczający i wyleciał w powietrze.

Rezultaty akcji w Szczecnie przeszły wszelkie najśmielsze nawet oczekiwania. Partyzanci zniszczyli dwa czołgi, wzięli do niewoli około 100 żołnierzy niemieckich, zabrali aż 11 furmanek zdobytcy z żywnością i ekwipunkiem wojskowym, uzupełnionej stadem 250 sztuk bydła i bez najmniejszych strat wycofali się do rejonu wyjściowego^{163/}.

Atak partyzantów na Szczecno, nazywany przez nich "przedziwną operacją", jest bardzo ciekawym przykładem starannego przygotowania^{162/} Obaj partyzanci należeli uprzednio do oddziałów "Własowa" stacjonującego właśnie w miejscowości Szczecno.

^{163/} Niniejsze zagadnienie zostało opracowane w oparciu o pracę J. Sobiesiaka: "Brygada Grunwald", wyd. MON, W-wa 1964 r. s. 207-228.

akcji, wzorowego działania wszystkich bez wyjątku żołnierzy i uzyskania rewelacyjnych wyników. O wielkim powodzeniu zdecydowały przede wszystkim takie czynniki, jak: bardzo dobre rozpoznanie; skryte, szybkie i zaskakujące działanie; i doskonałe przygotowanie partyzantów do działania w złożonych warunkach.

PUNKT PRACY nr 7 - zach skraj wioski Skorzeszyce.

Zagadnienie 11 - Rozgromienie przeciwpartyzanckiej formacji Waffen SS

..... 30

/Załącznik nr 3 - Mapa 1:100 000/

Orientowanie 5'

24 lipca 1944 r. grupa około 40 żołnierzy z 3 batalionu Brygady Partyzanckiej "Grunwald", zaatakowała hitlerowską formację Waffen SS, wykonującą zadania "oczyszczania" zaplecza frontu. Dowódca grupy partyzanckiej - por. Wąsowicz, otrzymał wiadomość, że we wsi Skorzeszyce zatrzymała się duża jednostka /pułk/ Waffen SS oraz dość ciekawe dane o aktualnych zajęciach Niemców. Wynikało z nich, że hitlerowcy żołnierze zmęczeni ciągłym pościgiem za oddziałami partyzanckimi, korzystając z chwilowego odpoczynku, i w czasie gdy zasadnicze siły kwaterując w Skorzeszycach, poszczególne kompanie przychodzą kolejno nad rzekę z zadaniem wykąpania się. Uzyskane informacje potwierdziła specjalna grupa zwiadowcza, a następnie z konkretnym położeniem zapoznali się partyzanci przeprowadzając akcję.

Na podstawie uzyskanych danych ustalono plan zaatakowania oraz zniszczenia nieprzyjaciela, zdobycia broni i wycofania się do oczekującego w pobliskim lesie pociągu - "ciuchci". Por. Petelicki z grupą kilku partyzantów, otrzymał zadanie przedostania się do rejonu akcji oraz zlikwidowania wartowników, odcięcia przeciwnikowi dostępu do ustawionej w kozły broni i ułożonego na łące ekwipunku. Miał także podjąć próbę zmuszenia hitlerowców do kapitulacji. Pozostałe siły rozwinęły się na skraju pobliskiego lasu w gotowości do natychmiastowego zaatakowania kąpiących się żołnierzy i równocześnie zabezpieczenia całej akcji przed ewentualnym uderzeniem oddziałów niemieckich stacjonujących w pobliskich Skorzeszycach.

Sama akcja przebiegała zupełnie inaczej niż przewidywano. Wartownicy zostali wprawdzie zlikwidowani pierwszymi strzałami, lecz blisko dwie setki doświadczonych żołnierzy SS, odciętych od broni absolutnie nie myślało o poddaniu się. Z straszliwym wrzaskiem "Banditen",

"Partisanen", gromady kąpiących się SS-manów pędziły w stronę kozłów z bronią. W wyścigu tym nie mieli jednak żadnych szans. Wąsowicz² zasadniczą częścią oddziału momentalnie otworzył morderczy ogień z broni maszynowej i automatycznej - zaczęła się straszliwa rzeź. Nie było jednak wyboru, gdyby bowiem SS-mani dobiegli do broni, byłby to koniec dla małego oddziałku partyzanckiego. Nie ulegało wątpliwości, pisze jeden z uczestników akcji, że jeśli nie my ich, to oni nas zniszczą. Prowadzili więc morderczy ogień, kładąc pokotem dziesiątki bezbronnych Niemców. W chwili jednak gdy oddział partyzancki był zaabsorbowany likwidowaniem kąpiącej się grupy od strony wsi Skorzeszyc pojawiły się nagle ~~tyra~~ ^{tra}liery biegnących SS-manów prowadzących ogień w ruchu. W tych warunkach dalszej walce a co najważniejsze o zabranie zdobytej broni, nie mogło być w ogóle mowy. Por. Wąsowicz zarządził przerwanie walki, wydzielił grupę osłonową z kilkoma rkm-ami i natychmiast wycofał oddział w głąb lasu. Odwrót i oderwanie się od przeciwnika nie stanowiło większego problemu. Tym bardziej, że w pobliżu oczekiwaliśmy przecież pociąg, a maszynista trzymał ^{ak} parowóz pod parą i mógł natychmiast zapewnić oddziałowi przeprowadzenie szybkiego odskoku z zagrożonego rejonu^{164/}.

W akcji pod Skorzeszycami partyzanci zlikwidowali około 100 żołnierzy hitlerowskich /sami mieli jednego rannego/, osiągnęli zatem bardzo poważny sukces. Sukces tym większy, że uderzenie wymierzili przeciwko elitarnej jednostce hitlerowskiej, "ścigającej" partyzantów i zadali jej dotkliwe straty. Całą akcję zorganizowali bardzo dokładnie, przy czym szczególną uwagę /ze względu na warunki dzienne/ zwrócili na przygotowanie środków lokomocji, umożliwiających szybkie oderwanie się z rejonu działań. Do ujemnych stron akcji należy zaliczyć zbytnie zaabsorbowanie "osłony" walką z żołnierzami kąpiącymi się w rzece co w rezultacie umożliwiło hitlerowskiej odsieczy rozpoczęcie dość swobodnych działań, a w pewnym stopniu nawet zaskoczenie partyzantów. Doprowadziło to do groźnej sytuacji i wykluczyło możliwość zdobycia /a właściwie pozostawienia/ dużej ilości doskonałej broni.

164/ J. Sobiesiak "Brygada Grunwald" str. 186 - 192, oraz J. Garas "Oddziały GL i AL w latach 1942-1945" str. 268.

PUNKT PRACY nr 8 - wsch skraj Sosnówki /500 m na północ od m. Rudki/.

Zagadnienie 12 - Akcja dywersyjna oddziału partyzanckiego GL w miejscowości Rudki - zniszczenie kopalni pirytu 30'

/Załączniki nr 3 - M. pa 1:100 000/

Orientowanie 5'

Około 15 grudnia 1942 r. oddział partyzancki GL im. Ziemi Kieleckiej dowodzony przez "Narbutta" zaatakował kopalnię pirytu w pobliżu Nowej Słupi^{165/}. Realizacja zadania nie była łatwa, bowiem teren kopalni ogrodzony był drutem kolczastym, oświetlony reflektorami i strzeżony przez silny oddział werkschutzów, a także posterunek pobliskiej żandarmerii. Działania utrudniał obfity w śnieg, gdyż pozostawiały ślady i ułatwiały nieprzyjacielowi przeprowadzenie pościgu.

Około 22.00 oddział zbliżył się do leżącej w kotlinie kopalni. Dowódca podzielił jednostkę na dwie części, jedną grupę skierował do uderzenia na posterunek z zadaniem związania i zablokowania żandarmerii; drugą część wysłał do uderzenia na kopalnię. Oddział atakujący kopalnię podzielił na cztery grupy i powierzył im zadanie równoczesnego uderzenia na atakowany obiekt z czterech stron. Założono w akcji zaskoczenie przeciwnika a następnie zniszczenie zdezorientowanej straży oraz unieruchomienie kopalni. Grupa "Czeńska" otrzymała następujące zadanie: wykorzystując nieoświetlone miejsca, podczołgać się jak najszybciej do grutów, przeciąć je i wtargnąć na teren kopalni, likwidując po drodze werkschutzów. Pozostałe grupy miały wykonać podobne zadanie z tym, że atak wykonywały z innych kierunków. Na odcinku "Czeńska" partyzanci zdołali podejść i obezwładnić strażników, natomiast na innych odcinkach rozpoczęła się gwałtowna strzelanina. Partyzanci otworzyli ogień do Niemców strzelających z okien baraku administracyjnego. Po paru minutach hitlerowcy zostali wyparci z baraku i zniszczeni, wówczas wszystkie grupy partyzanckie przystąpiły do niszczenia urządzeń kopalni. Między innymi zasypano szyby wagonikami oraz zalano kopalnię wodą. W trakcie omawianych działań okazało się, że grupa żołnierzy niemieckich schroniła się na dachu jednego z budynków i niespodziewanie dla partyzantów otworzyła silny ogień z broni maszynowej, walczył także posterunek żandarmerii. W tych warunkach przedłużanie akcji miało się z celem, "Narbutt" zarządził więc rozpoczęcie odwrotu.

^{165/} J. Piwowarek: "Działalność oddziału Gwardii Ludowej im. Ziemi Kieleckiej" WPH nr spec/1962 r. str. 326 oraz B.Hillebrandt "Działania oddziałów GL i AL na Kielecczyźnie" str. 25. J. Garas "Oddziały GL i AL w latach 1942-1945" op. cit. str. 194.

Po zakończeniu akcji, oddział partyzancki ze stratą 1 żołnierza wycofał się w rejon Lasów Koneckich, starając się nie pozostawić śladów; śnieg był jednak dobrym sprzymierzeńcem hitlerowców, którzy rozpoczęli zdecydowany pościg. Do ostatecznego starcia między ścigającymi i ściganymi doszło w wiosce Sielpia w powiecie koneckim i tym razem partyzanci zdołali się oderwać od przeciwnika, lecz ponieśli przy tym dość poważne straty w ludziach. W sumie akcja przeprowadzona na kopalnię pirytu była dotkliwym ciosem wymierzonym w jedną z podstawowych gałęzi hitlerowskiego przemysłu i wykazała przy tym, że partyzanci mogą przeprowadzać skuteczne akcje dywersyjne także przeciwko ważnym obiektom gospodarczym.

PUNKT PRACY nr 9 - północne stoki wzg. 423,0 /na północno-zachód od Bodzentyna/.

Zagadnienie 13 - Działania partyzanckich oddziałów AL w rejonie Bodzentyna 90

/Załącznik nr 3 - Mapa 1:100 000/

Orientowanie 5

a/ Opanowanie Bodzentyna przez oddział AL^{166/}.

15.6.1944 r. oddział AL im. G. Narutowicza dowodzony przez "Łokietka" przeprowadził śmiałą akcję na Bodzentyn. Wykorzystując fakt, że w mieście i najbliższej okolicy nie było chwilowo silniejszych oddziałów niemieckich postanowiono opanować miasteczko, zdobyć broń, żywność i ukarać gorliwych policjantów.

Samą akcję przeprowadzono ze zbytnią pewnością bez zachowania dostatecznych środków ostrożności. W rezultacie posterunek policji granatowej rozmieszczony na wieży kościoła dość wcześnie wykrył podchodzących partyzantów i zaalarmował miejscowy garnizon /oddział granatowej policji/. W tych warunkach partyzanci opanowali wprawdzie miasto, zniszczyli spisy kontygentowe oraz zabrali sporo żywności i różnych materiałów ze sklepów "Volksdeut^schów", lecz najważniejszego zadania - zdobycia broni i zlikwidowania posterunku nie zdołali zrealizować. Po ostrzelaniu budynku zajmowanego przez policję zmuszeni zostali do opuszczenia miasta i wycofania się w lasy Siekierno-Rataje. Tak więc zbytnia pewność silnej grupy partyzanckiej wykluczyła możliwość zaskoczenia przeciwnika i uzyskania pełnego sukcesu. 166/ A. Bakalarczyk "Leśne boje" s. 83-87.

Wprawdzie następnego dnia wystraszeni policjanci opuścili Bodzentyn i udali się do Kielc stwarzając tym samym dogodne warunki działań partyzanckich, zabrali jednak z sobą broń, na którą tak liczyli partyzanci organizujący akcję na Bodzentyn.

② b/ Zasadzka pod Bronkowicami /2.8.1944 r./

W końcu lipca 1944 r. /27 lipca/ na odprawie sztabu Obwodu Radomsko - Kieleckiego zapadła decyzja o koncentracji wszystkich oddziałów partyzanckich w lasach na północ od Kielc w celu stworzenia bazy dla akcji dywersyjnych na liniach kolejowych.

W toku realizowania tej decyzji oddziały 1 Brygady AL im. Ziemi Kieleckiej dotarły rano 31 lipca w rejon wsi Radkowice, Bronkowice.

2 sierpnia w godzinach popołudniowych połączone oddziały 1 Brygady oraz oddział "Switu" zaatakowały maszerującą w kierunku Radkowic kolumnę "własowców". "Posuwała się ona powoli drogą, która przebiegała wzdłuż lasu położonego na zachód od wsi Górki i kolonii Sniadka.

Niezwłocznie po zaobserwowaniu zbliżającego się nieprzyjaciela wydany został rozkaz rozmieszczenia oddziałów równoległe do kierunku marszu kolumny - w lesie na przeciw wsi Górki i kolonii Sniadka. Żołnierze nie posiadający broni, zostali wycofani w głąb lasu, a oddziały leżące w zasadzce otrzymały rozkaz nie otwierania ognia bez komendy.

Po zbliżeniu się czoła kolumny do ostatnich stanowisk oddziałów wydano rozkaz otwarcia ognia. Zaskoczony nieprzyjaciel nie stawiał żadnego oporu, rzucając się do ucieczki. Natychmiast więc wydano rozkaz pościgu za uciekającymi grupkami, który trwał na przestrzeni 3 km od miejsca zaskoczenia.

Straty nieprzyjaciela wynosiły trzynastu zabitych. Partyzanci zdobyli jedno działko przeciwpancerne 45 mm, trzy ciężkie i dwa ręczne karabiny maszynowe, sześć karabinów oraz pięć wozów z amunicją i sprzętem. Oddziały 1 Brygady nie ponosiły żadnych strat" ^{167/}.

c/ Bitwa w lasach Siekierno-Rataje /16.10.1944 r./ ^{168/}

5 października 1944 r. oddziały, które brały udział w bitwie pod Gruszką /2 Brygada, 11 Brygada, 2 batalion 1 Brygady, kompania 10 Brygady, oddział im. B. Głowackiego/, przybyły do lasów Siekierno -

167/ Odpis części artykułu ppłk T. Grabowskiego pt.: "1 Brygada AL im. Ziemi Kieleckiej"-WPH nr 1, 1957 r. s. 111.

168/ Odpis z artykułu ppłk W. Tuszyńskiego. Wybrane operacje i walki Ludowego Wojska Polskiego op. cit. s. 125 - 127.

Rataje. W lasach tych znajdowało się już od kilkunastu dni /od czasu wyjścia z okrążenia w lasach suchedniowskich/, dowództwo Obwodu wraz z kompanią sztabową i kilkoma mniejszymi pododdziałami partyzanckimi. Po osiągnięciu lasów Siekierno - Rataje w oddziałach partyzanckich zarządzono odpoczynek. Znajdując się od kilkunastu dni w nieustannych walkach i ciągłych marszach partyzanci byli zupełnie wyczerpani.

Tymczasem nieprzyjaciel nie mogąc rozbić partyzantów w pościgu pilnie obserwował ruchy oddziałów partyzanckich i czekał na dogodny moment. Po stwierdzeniu, że główne siły zatrzymały się w lasach Siekierno - Rataje, postanowił ponownie zaatakować, by nie dać im odpocząć, przeszkodzić w uzupełnieniu broni i amunicji i uporządkowaniu szeregów. W tym celu w rejon lasów Siekierno - Rataje przerzucane zostały w nocy z 5 na 6 października silne oddziały nieprzyjaciela^{169/}. Obsadziły one jeszcze w ciągu nocy skraj lasu i przyległe wioski. Nieprzyjaciel nauczony doświadczeniem nie pozwolił na przeniknięcie do lasu mieszkańców wiosek /informatorów i zwładowców partyzanckich/ i dlatego udało mu się zachować w zupełnej tajemnicy swoje przygotowania do akcji, które tym razem trwały zaledwie kilka godzin.

6 października o świcie oddziały nieprzyjaciela weszły do lasu z kierunku południowego, od strony wiosek Radkowice, Bronkowice. Spychając ubezpieczenia partyzanckie nieprzyjaciel szybko posuwał się do miejsca rozmieszczenia głównych sił partyzanckich. Nieprzyjaciel dążył do zepchnięcia oddziałów partyzanckich do północnej części lasu na znajdujące się tam oddziały niemieckie. Zaskoczenie wypoczywających w głębi lasu oddziałów partyzanckich było całkowite. W pierwszej chwili powstał popłoch. Jednakże dowódcom oddziałów udało się zapanować nad sytuacją i gdy npl podszedł do rejonu postoju partyzantów, przyjęto go silnym ogniem. Napór wroga został zatrzymany, a następnie partyzanci przeszli do kontrataku. Doszło do walki wręcz. Nieprzyjaciel nie wytrzymał uderzenia i zaczął się wycofywać w popłochu, zostawiając w

168/ M. Janic w cytowanej już książce "Idą partyzanci" pisze, że były to te same oddziały npla, które brały udział w bitwie w lasach suchedniowskich /16-19.2.1944.r/.

Z opisu walki M. Janica wynika, że Niemcy atakowali od południa, dążąc do zepchnięcia partyzantów w kierunku północnym, gdzie część sił niemieckich zorganizowała zasadzki. Od strony zachodniej i wschodniej npl nieprzejawiał większej aktywności.

Patrz: M. Janic "Idą partyzanci" op. cit. s. 158-159.

lesie rannych i porzucając broń. W pościgu za npl'em partyzanci dotarli aż do wiosek Bronkowice i Radkowice. Dowódcy na -
kazali przerwać dalszy pościg i wycofać się do lasu.

W tym czasie część oddziałów npla znajdująca się dotychczas w zasadzkach /w północnej części lasu/, ruszyła w głąb lasu. Na nie to natknęły się oddziały partyzanckie powracające z pościgu. Zanim jednakże partyzanci rozpoznali te oddziały, npl rozpoczął pośpieszny odwrót. Część sił rzuceno za nim w pościg. Kolejne uderzenie hitlerowców przeciwko zgrupowaniu partyzanckiemu zakończyło się i tym razem niepowodzeniem. O sukcesie partyzantów zdecydowało opanowanie, śmiałość i lepsze przygotowanie do walki w warunkach leśnych.

Podsumowanie drugiego dnia podróży wojskowo - historycznej 10

Zakończenie

W oparciu o konkretne przykłady historyczne zwrócić uwagę na warunki działań oraz ogólne możliwości bojowe dużych zgrupowań partyzanckich oraz drobnych oddziałów i grup wypadowych. Porównać rezultaty uzyskane w działaniach przez brygady AL oraz pułki i dywizje AK, z działaniami dywersyjnymi drobnych grup i oddziałów partyzanckich. Ocenic możliwości działań bojowych dużymi zgrupowaniami i małymi oddziałkami. Zwrócić uwagę na aspekty moralno - polityczne i patriotyczne omawianych działań partyzanckich.

Opracował:

ppłk Z. Raźnikiewicz

Wydruk. w 100 egz.

Egz. nr 1-90-bibl.jawna

Egz. nr 91-100-Matedra HSW

Wyk. ppłk Raźnikiewicz

nr ks. 1592/WW.

Druk JD.

0-XI-2686

Załącznik nr 5

Działania bojowe ludowej partyzantki na Kielecczyźnie
w latach okupacji hitlerowskiej

a/ Pierwszy dzień podróży wojskowo - historycznej

Miejsce i nr punktu pracy oraz ogólny czas	Treść omawianych zagadnień oraz podział czasu
Od 7.30 do 8.00 - przejazd autokarami z Kielc przez Piekoszków do Wesolej - 27 km..... 30	
Punkt pracy nr 1 wzg. 500 m na pdn wsch od wioski Wesolej /czas pracy - 90 , 8.00-9.30/	Orientowanie topograficzne - 5'. 1/3 Udział kieleckich brygad AL w sierpniowo-wrześniowej "bitwie o szyny"..... 45' - położenie ogólne na Kielecczyźnie na przełomie 7/8.1944 r.; - plany operacyjne d-twa III Obwodu AL ; - przebieg sierpniowo-wrześniowej "bitwy o szyny" ----- 2/4 Działania dywersyjne 2 Brygady AL Ziemi Kieleckiej "Swit" na linii kolejowej Kielce-Włoszczowa 40' - właściwości niemieckiego systemu obrony i ochrony linii kolejowych; - ważniejsze akcje dywersyjne oddziałów partyzanckich na linii kolejowej Kielce-Włoszczowa.
9.30 - 10.00 - przejazd z Wesolej przez Łopuszno do miejscowości Gruszka - 25 km 30	
Punkt pracy nr 2 północny skraj wioski Gruszka /czas pracy 10.00-11.30/	Orientowanie topograficzne - 5'. 3/5. Bitwy obronne kieleckich zgrupowań partyzanckich AL i AK w okresie niemieckiej ofensywy przeciwpartyzanckiej 25'. ----- 4/6. Walki obronne oddziałów III Obwodu AL w rejonie Gruszki..... 60'
11.30-12.00-Przejazd z Gruszki przez Sielbę do Końskich - 26 km...30	
Punkt pracy nr 3 mostek 500 m na południu od Końskich /czas pracy 12.00-12.20/	5/7. Uderzenie oddziałów partyzanckich na Końskie i opanowanie miasta utrzymywanego przez silny garnizon niemiecki.....20' /po omówieniu zagadnienia - przerwa 20 /
12.40 - 13.00 - przejazd z Końskich przez Stąporków do Wólki Plebańskiej - 20 km, czas - 20	
Punkt pracy nr 4 przystanek kolejowy Wólka Plebańska /czas pracy 13.00-13.25/	Orientowanie topograficzne - 5'. 6/8. Akcja odwetowa oddziałów partyzanckich na przystanku kolejowym Wólka Plebańska.....20'

1	2
13.25 - 13.40 - przejazd z Wólki Plebańskiej przez Odrowąż do wioski Szałaszy - 13 km	15
Punkt pracy nr 5 zach skraj wioski Szałaszy /czas pracy 13.40 - 15.00/	Orientowanie topograficzne - 5 . 7/9. Działania bojowe zgrupowania partyzanckiego AL w rejonie wioski Szałaszy 70 - uderzenie dywersyjne na niemiecki sztab w Gustawowie; - bój obronny oddziałów partyzanckich w rejonie Swiniej Góry; Omówienie zajęć 1 dnia podróży.
15.00 - 15.30 - przejazd autokarami z wioski Szałaszy do Kielc-27 km	30
<u>b/ Drugi dzień podróży wojskowo-historycznej</u>	
8.00 - 8.25 - przejazd autokarami z Kielc, przez Suków do Szczecna - 21 km	25
Punkt pracy nr 6 północno-zachodni skraj wioski Szczecno /czas pracy 8.25-9.00/	Orientowanie topograficzne - 5 . 8/10. Uderzenie oddziałów Brygady Partyzanckiej "Grunwald" na magazyn żywnościowy oraz umocniony punkt oporu..... 30
9.00 - 9.25 - przejazd ze Szczecna przez Daleszyce do Skorzeszyc-23 km	25
Punkt pracy nr 7 zachodni skraj Skorzeszyc/czas pracy 9.25-10.00/	Orientowanie topograficzne - 5 . 9/11. Rozgromienie hitlerowskiej formacji przeciwpartyzanckiej Waffen SS.....30 .
10.00-11.30-przejazd ze Skorzeszyc przez Nową Słupię do wioski Sosnówka-35 km..... 30 /po drodze zwiedzenie Św. Krzyża.....	60 /
Punkt pracy nr 8 wschodni skraj wioski Sosnówka /czas pracy 11.30-12.05/	Orientowanie topograficzne - 5 . 10/12. Akcja dywersyjna oddziału partyzanckiego GL w miejscowości Rudki30
12.05 - 12.25 - przejazd z Sosnówki przez Nową Słupię do Bodzentyna - 15 km	20
Punkt pracy nr 9 północny stok wzg. 423.0 /płd zach od Bodzentyna/ /czas pracy 12.25- -14.00/	Orientowanie topograficzne - 5 . 11/13. Działania partyzanckich oddziałów AL w rejonie Bodzentyna: - opanowanie miasteczka; - zasadzka w rejonie kolonii Sniadka /Bronkowie/; - bój obronny oddziałów partyzanckich w lasach Siekierno - Rataje.....40 Podsumowanie drugiego dnia podróży oraz omówienie całości zajęć..... 25

Załącznik nr 6

Wykaz literatury

1. B. Hillebrandt: "Działania GL i AL na Kielecczyźnie".
2. M. Janic: "Idą partyzanci".
3. M. Moczar: "Leśne boje", "Drogi walki".
4. J. Garas: "Działania oddziałów GL i AL w latach 1942-1945".
5. R. Nazarewicz: "Nad górną Wartą i Pilicą".
6. W. Sulewski: "Na partyzanckich szlakach".
7. A. Bakalarczyk: "Leśne boje".
8. Getter "Niemieckie siły wydzielone do walki z ruchem partyzanckim", WPH nr 4/1960 r.
9. K. Radziwończyk: "Niemieckie siły zbrojne w okupowanej Polsce", WPH nr 2,3/1962 r. oraz 4/1964 r.
10. Wybrane operacje ludowego Wojska Polskiego /W. Tuszyński/.
11. W. Tuszyński "Realizacja planów operacyjnych AL w okresie wiosna - jesień 1944 r.", WPH nr spec./1962 r.
12. Skrypt kpt. S. Szłeka traktujący o działaniach partyzanckich i niemieckiej obronie przeciwpartyzanckiej.
13. Artykuł S. Okęckiego traktujący o działaniach partyzanckich /zasada walki partyzanckiej/, Myśl Wojskowa z 1965 r.



Powrót do Warszawy przez Skarżysko, Radom do Rembertowa - 190 km
..... 240'.

Opracował:

ppłk dypl. Z. Raźnikiewicz

