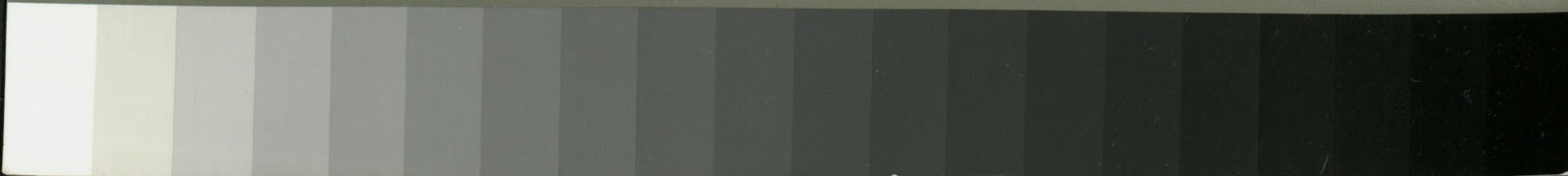




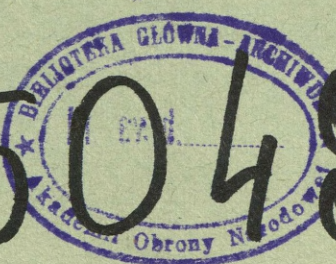
Grey Scale #13



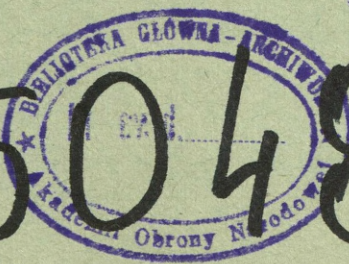
A 1 2 3 4 5 6 M 8 9 10 11 12 13 14 15 B 17 18 19



50489



50489





-20

AKADEMIA SZTABU GENEALOGICZNEGO WP

INSTYTUT DYDAKTYKI WOJSKOWEJ

Prot. 706/P7.07.07 Jm

PODSTAWA
Ustawa z dnia 22 stycznia 1999 roku
art. 66 ust. 2
(Dz. U. RP Nr 11 poz. 95)
.....
podpis

Egz. nr ... 11

MELDUNEK GŁÓWNEGO AUTORA ĆWICZENIA TAKTYCZNEGO

- W a r i a n t -

Zgodnie z rozkazem dowódcy POW, w ramach przygotowania do udziału w międzysojuszniczym ćwiczeniu taktycznym na terenie NRD, z dowództwem i sztabem 8 DZ, 1 pz i 1,2/8 pa, w dniach 14-16.6 zostanie przeprowadzone jednostronne, dywizyjne ćwiczenie szkieletowe z udziałem pz ze strzelaniem, z pozorowanym przeciwnikiem na temat:

"NATARCIE DYWIZJI ZMECHANIZOWANEJ"

W ćwiczeniu przyjęto następujące cele szkoleniowe:

1. Zgrać:

- dowództwo i sztab dywizji w zakresie przygotowania natarcia z rejonu wyjściowego położonego w głębi oraz w kierowaniu podległymi wojskami w toku przegrupowania i natarcia, w tym ze strzelaniem;
- dowództwo i sztab pułku w zakresie przygotowania natarcia i kierowania pododdziałami w toku przegrupowania i prowadzenia natarcia ze strzelaniem oraz w czasie działania jako drugi rzut dywizji;
- ćwiczące pododdziały we właściwym wykonywaniu zadań bojowych podczas przegrupowania i natarcia ze strzelaniem.

2. Doskonalić:

- dowództwo i sztab dywizji we właściwym i terminowym opracowaniu dokumentów bojowych oraz w pracy na punktach dowodzenia dywizji w warunkach polowych;
- dowództwo i sztab pułku w działaniu w warunkach polowych przy jednoczesnym kierowaniu podległymi wojskami;
- ćwiczące pododdziały w przyjmowaniu właściwego ugrupowania bojowego, poprawnym organizowaniu systemu ognia, kierowaniu ogniem w walce, wykorzystaniu właściwości taktyczno-technicznych sprzętu bojowego oraz terenu.

3. Sprawdzić:

- gotowość alarmową sztabu dywizji i ćwiczących wojsk w warunkach poligonowych;

... stopnia gotowości sztabu dywizji i ćwiczących wojsk do wykonywania zadań terytorialnych i ogniowych w natarciu.

4. Zbadać warunki /czasowe, przestrzenne, organizacyjne/ wynikające z zasad bezpieczeństwa podczas wprowadzania pułku do walki jako drugiego rzutu dywizji ze strzelaniem.

W celu osiągnięcia powyższych celów zaplanowano przerobienie w toku ćwiczenia następujących głównych zagadnień szkoleniowych.

1. Osiąganie wyższych stanów gotowości bojowej w rejonach alarmowych czasowego pobytu i przegrupowanie do rejonu wyjściowego do ćwiczenia.
2. Przygotowanie i prowadzenie natarcia dywizji zmechanizowanej z rejonu wyjściowego położonego w głębi.
3. Przygotowanie i prowadzenie natarcia dywizji zmechanizowanej z bezpośredniej styczności z nieprzyjacielem.

Powyższe zagadnienia szkoleniowe realizowane będą w oparciu o następujący zamiar operacyjny stron.

"ZACHODNI" realizując swoją agresywną politykę rozpoczęli działania wojenne, przekroczyli zachodnią granicę państwową i wtargnęli na terytorium PRL na głębokość 150-200 km.

1 KA/NZ/ - bez 7 DPanc - działający w kierunku PELCZYCE, CHOJNICE rozbił część sił 42 i 43 DZ/AR/ oraz część sił 10 DZ ze składu 6 A i do 17.00 14.6 opanował rubież: NAKŁO, ZŁOTÓW, JASTROWIE, WYSOKA GÓRA, WILCZE ŁASKI, TUROWO, PRZYJEZIERZE, JEZIORKI, PGR GÓRKI. Korpus w pierwszym rzucie posiada: 3 DPanc, 1 DPanc i 11 DZ, w odwodzie 27 BPD i 52 BZ/OT/.

W wyniku narastania oporu przeciwnika, a także z braku odwodów tempo natarcia słabnie, a na niektórych kierunkach zostało zatrzymane.

Dowódca 1 KA/NZ/ zamierza:

W ciągu nocy 14/15.6 zorganizować obronę w pasie: BYDGOSZCZ, KRZYŻ, BARWICE, NOWOGARD z przednim skrajem na rubieży: ŚLESIN, 6 km pîn. ŁOBZENICA, JASTROWIE, WILCZE ŁASKI, BARWICE. W pierwszym rzucie posiadać: 3 DPanc, 1 DPanc /bez 1 BZ/, 11 DZ, a w odwodzie: 1 BZ, 27 BPD, 52 BZ/OT/.

Skupiając główny wysiłek obrony korpusu w rejonie: TARNÓWKA, WILCZE ŁASKI, RUDKI nie dopuścić do przerwania się nieprzyjaciela w kierunku: CZLUCHÓW, CHOSZCZNO.

Ostateczna rubież obrony korpusu: KRZYŻ, DRAWNO, ŁOBEZ.

11 DZ/NZ/ nacierając na lewym skrzydle korpusu w kierunku: ZŁOCIENIEC, SZCZECINEK, rozbiła część sił 42 DZ/AR/ i 10 DZ/WP/. Na skutek oporu przeciwnika i braku bliższych odwodów natarcie dywizji zostało zatrzymane.

Pierwszorzutowe brygady 11 DZ walcą na rubieży: WYSOKA GÓRA, WILCZE LASKI, TUROWO, PRZYJEZIERZE, JEZIORKI, PGR GÓRKI. Drugorzutowa 33 BPano zaangażowana w walce z okrążonym przeciwnikiem w CZAPLINKU.

Dowódca 11 DZ/NZ/ zamierza:

W ciągu nowy 14/15.6 zorganizować obronę w pasie: 5km zach. OKONEK, MIROSLAWIEC, BARWICE, ŚWIDWIN z przednim skrajem na rubieży: 5 km zach. OKONEK, WILCZE LASKI, BARWICE.

Zachodując dotychczasowe ugrupowanie, główny wysiłek skupić w rejonie: 5 km zach. OKONEK, WILCZE LASKI, SYPNIEWKO. Nie dopuścić do przerywania się nieprzyjaciela w kierunku: SZCZECINEK, ZŁOCIENTEC.

W wypadku włamania kontratakem BPano rozbić przeciwnika w rejonie włamania i odtworzyć przedni skraj obrony.

"WSCHODNI". Prowadząc pierwsze operacje obronne powstrzymują działania zaczepne przeciwnika i dążą do załamania jego natarcia na wybranych kierunkach w celu stworzenia sobie warunków przejścia do działań zaczepnych.

ZT 4 A/AR/ i 10 DZ/WP/ prowadzą działania obronne i o 17.00 14.6 walcą na rubieży: STARY CHWALIM, 4 km pld. SZCZECINEK, 4 km zach. OKONEK, wyl. JASTROWIE, 3 km wsch. NAKŁO.

10 DZ wydzielona ze składu 6 A do wzmocnienia obrony ZT 4 A/AR/ od południa 14.6 prowadzi obronę w pasie: SILNOWO, SZCZECINEK, KRAJENKA, SEMPÓLNO KRAJEŃSKIE z zadaniem: załamać natarcie przeciwnika w kierunku: MIROSLAWIEC, CHOJNICE i utrzymać do rana 15.6 rubież: 2 km wsch. BROKĘCINO, 2 km wsch. PODGAJE skąd zabezpieczyć wejście do bitwy głównego zgrupowania uderzeniowego 6 A. Do 17.00 14.6 oddziały 10 DZ zatrzymały natarcie przeciwnika i walcą na rubieży: 4 km pld. SZCZECINEK, OMULNA, 4 km zach. OKONEK, PODGAJE, wyl. JASTROWIE.

6 A w składzie: 8,9,10,11 DZ, 21,22 DPano przegrupowuje się do rejonu wyjściowego do operacji zaczepnej 5 km pld. CZARNE, wyl. SEMPÓLNO KRAJEŃSKIE, ŚWIECIE n/WISŁĄ, KOŚCIERZYNA. Do 17.00 14.6 jej pierwszorzutowe ZT osiągnęły rejon wyjściowy.

9 DZ rozmieściła oddziały i pododdziały w rejonie: DĘBNICA, DĄBROWA, TUCHOLA, RYTEL i odtwarza zdolność bojową.

8 DZ po wykonaniu marszu ześrodkowuje się w rejonie wyjściowym do natarcia: BRZEZIE, 5 km pld. CZARNE, BINCZE, KOŁDOWO, PGR ZAGÓRKI, SWORNIGACIE, BOROWY MŁYN, KOCZAŁA.

Do 17.00 14.6 pierwszorzutowe pułki dywizji zajęły nakazane rejony wyjściowe i odtwarzają zdolność bojową.

Dowódca 6 A zamierza:

Wykorzystując działanie 10 DZ rano 15.6 przejść do operacji zaczepnej z rubieży: 300 m p.in. wzg. 175,5, kol. PODGAJE. Wykonują główne uderzenie w kierunku: OKONEK, MIROSLAWIEC, 5 km pld. PYRZYCE, zgrupowaniem uderzeniowym w sile dwóch ZT przełamać obronę przeciwnika na odcinku: wzg. 157,9, WĄDOLEK, rozciąć ugrupowanie obronne 1 KA/NZ/ i we współdziałaniu z prawym sąsiadem okrążyć siły główne 11 DZ i w pierwszym dniu operacji opanować rubież: CZAPLINEK, BĘDLINO, KOLNO, WALCZ.

Wprowadzając do walki kolejne ZT, rozwinąć operację zaczepną w kierunku: MIROSLAWIEC, PYRZYCE, rozbić ocalałe siły 11 DZ i część sił 1DPano i w trzecim dniu operacji, posiadając w pierwszym rzucie cztery ZT, opanować rubież zadania bliższego armii: STARGARD SZCZECIŃSKI, PYRZYCE, PEŁCZYCE, STRZELCE KRAJEŃSKIE, wył. KRZYŻ.

Następnie rozwijać operację zaczepną w kierunku: PYRZYCE, NEUBRANDENBURG.

W tym celu:

8 DZ /ćwicząca/ wykonuje główne uderzenie w kierunku: BROKĘCINO, ŚWIERCZYNA. We współdziałaniu z 9 DZ przełamuje obronę na odcinku: wzg. 157,9, wzg. 178, rozбивa część sił 31 BZ i w zadaniu bliższym opanowuje rubież: BORNE SULINOWO, STAROWICE, SYPNIEWO, po czym rozwija natarcie w kierunku: SKOTNA GÓRA, BĘDLINO, z marszu rozбивa odwody 11 DZ i w zadaniu dnia opanowuje: CZAPLINEK, wzg. 180, BĘDLINO, WIELBOKI.

W dniu następnym rozwija natarcie w kierunku: WIERZCHOWO, CIEMNIK, CHOCIWEL i w zadaniu dnia opanowuje rubież: LUBLINO, CHOCIWEL, KRZYWNICA.

W ćwiczeniu przyjęto następujące warunki jego przeprowadzenia.

Ćwicząca 8 DZ zajmuje rejon wyjściowy po wykonaniu marszu na odległość 120 km. Ukompletowanie 8 DZ - zgodnie ze stanem ewidencyjnym. Organizacja 1 KA/NZ/ - zgodnie z kompendium państw NATO 1987 r. Ukompletowanie 1 KA/NZ/ - 75%.

Działania bojowe w ćwiczeniu prowadzone są z użyciem broni konwencjonalnej.

Ze względu na konieczność wykorzystania w ćwiczeniu poligonów oraz ze względu na potrzebę przygotowania ćwiczących do udziału w ćwiczeniu na terenie NRD opracowano sytuację operacyjno-taktyczną początkowego okresu wojny. Z tych też względów założono warunki, że 1 KA/NZ/ wdarł się na terytorium NRD i został zatrzymany przez wojska osłonowe AR. Natomiast 6 A /z ćwiczącą 8 DZ/ przegrupowała się do rejonu wyjściowego celem przejścia do operacji zaczepnej.

Warunki atmosferyczne jak w dniu ćwiczenia.

Położenie wyjściowe stron o 17.00 14.6.

Przewiduję następujący przebieg ćwiczenia.

O 8.00 14.6 dla dowództwa, sztabu i pododdziałów zabezpieczenia 8 DZ oraz 1 pz i 1,2/8 pa zostaje ogłoszony alarm w celu osiągnięcia pełnej gotowości bojowej w rejonie alarmowym na OC OKONEK. Następnie ćwiczące sztaby i wojska przegrupowują się do rejonu wyjściowego do ćwiczenia /pln. CZARNE/, który zajmują do 16.00 14.6.

O 17.00 14.6 do sztabu 8 DZ zostanie doręczone wstępne zarządzenie bojowe rozpoczynające przygotowywanie natarcia 8 DZ z rejonu wyjściowego położonego w głębi.

Od 8.00 15.6 8 DZ prowadzi natarcie, odpiera kontratak odwodu nieprzyjaciela siłami 1 pz, który następnie przechodzi do drugiego rzutu dywizji.

O 18.00 15.6 8 DZ otrzymuje zadanie bojowe na 16.6 i wypracowuje decyzję do natarcia w dniu następnym.

Od 8.00 16.6 8 DZ prowadzi natarcie i o 12.00 16.6 wprowadza do walki drugorzutowy 1 pz /ze strzelaniem przez wzmocniony bp/.

Po zakończeniu strzelania /około 15.00 16.6/ 8 DZ kontynuuje natarcie i do 18.00 16.6 opanowuje pld. skraj OC DRAWSKO.

Od 19.00 16.6 8 DZ przygotowuje się do powrotu do garnizonu.

Przewidywany koszt ćwiczenia: 30 270 000 zł.

SPRAWDZIŁ
KIEROWNIK ZAKŁADU II IDW

/-/ ppłk dr Józef ŁAZAREK

OPRACOWAŁ
ADIUNKT IDW ASG WP

/-/ ppłk dypl. Ireneusz ŁYSIAK

Wydrukowano w 90 egz.

Egz.nr 1-10 oprao. metod.

Egz.nr 11-90 Bibl.Nauk. DZS/luzem/

Wyk. ppłk ŁYSIAK

Druk KP, dnia 14.11.88 r.

Druk ASG WP nr pf-275/pf-1581/WW.

Kor. J.G.