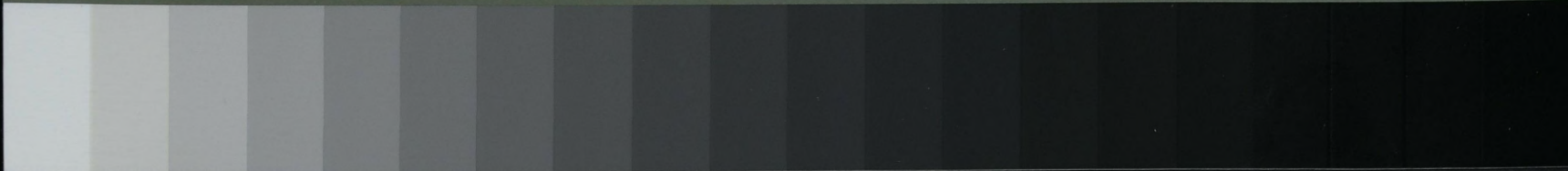


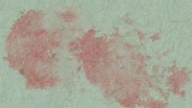
A 1 2 3 4 5 6 M 8 9 10 11 12 13 14 15 B 17 18 19



9/8+10

AKADEMIA SZTABU GENERALNEGO WP

INSTYTUT DYDAKTYKI WOJSKOWEJ



~~Województwo~~
~~Warszawa~~



Egz. Nr 1



Płk doc. dr Wacław IZYDOREK
Ppłk doc. dr hab. Kazimierz ŻEGNAŁEK

WYNIKI BADANIA OPINII NAUCZYCIELI AKADEMICKICH i SŁUCHACZY NA TEMAT ORGANIZACJI NAUKI WŁASNEJ W ASG WP



50382

WARSZAWA

1987



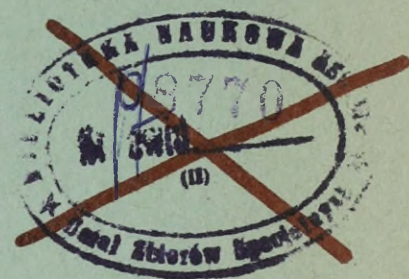
9/8740

AKADEMIA SZTABU GENERALNEGO WP

INSTYTUT DYDAKTYKI WOJSKOWEJ

~~XXXXXXXXXX~~
~~XXXXXXXXXX~~
~~XXXXXXXXXX~~

Egz. Nr 1



Płk doc. dr Wacław IZYDOREK
Ppłk doc. dr hab. Kazimierz ŻEGNAŁEK

WYNIKI BADANIA OPINII NAUCZYCIELI AKADEMICKICH i SŁUCHACZY NA TEMAT ORGANIZACJI NAUKI WŁASNEJ W ASG WP



50382

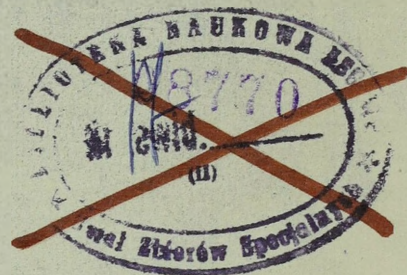
124

INSTYTUT DYDAKTYKI WOJSKOWEJ

PODSTAWA
Ustawa z dnia 22 stycznia 1999 roku
art. 86 ust. 2
(Dz.U. RP Nr 11 poz. 95)
.....
Podpis

[REDACTED]
[REDACTED]
[REDACTED]
Egz. nr ... 1

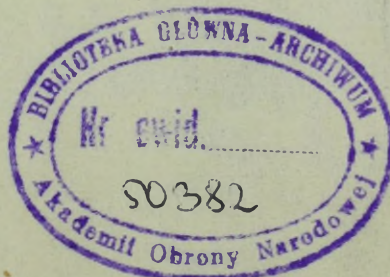
Prot. 706/97.07.07 *Om*



Plk doc.dr Wacław IZYDOREK

Epik doc. dr hab. Kazimierz ŻEGNAŁEK

WYNIKI BADANIA OPINII NAUCZYCIELI AKADEMICKICH
I SŁUCHACZY NA TEMAT ORGANIZACJI NAUKI WŁASNEJ
W ASG WP



SPIS TREŚCI

	str.
1. Wstęp	3
2. Organizacja nauki własnej	4
3. Czas nauki własnej i jego wykorzystanie	10
4. Zabezpieczenie materiałowe nauki własnej	14
5. Pomoc nauczycieli akademickich w samodzielnym studiowaniu słuchaczy	17
6. Możliwości zwiększenia skuteczności nauki własnej.....	19
7. Wnioski	22
8. Załączniki	

1. Wstęp

Istotnym składnikiem procesu kształcenia w Akademii Sztabu Generalnego WP jest nauka własna, w czasie której słuchacze samodzielnie realizują postawione przez nauczycieli akademickich, różnorodne w treści i formie, zadania dydaktyczne. Gwałtowny przyrost informacji, coraz większa potrzeba przygotowania absolwentów do ustawicznego podwyższania kwalifikacji oraz konieczność aktywnego współuczestnictwa w rozwoju własnej osobowości, powoduje wzrost znaczenia samodzielnego studiowania, a tym samym nauki własnej. Istnieje zatem potrzeba bliższego przyjrzenia się funkcjonowaniu tego elementu procesu kształcenia w naszej uczelni, tym bardziej, że podobnie jak pozostałe jego elementy powinien podlegać stałej modernizacji.

Wychodząc naprzeciw powyższym wymaganiom Komendant Akademii Sztabu Generalnego WP powołał rozkazem z dnia 7 października 1986 r., w sprawie organizacji i prowadzenia kontroli w roku akademickim 1986/87, zespół do zbadania organizacji i racjonalności wykorzystania czasu przeznaczonego na naukę własną słuchaczy ASG WP w następującym składzie:

- Przewodniczący -- płk Wacław IZYDOREK
- Sekretarz - ppłk Kazimierz ŻEGNALEK
- Członkowie: - płk Zenon BUKOWSKI
- płk Izydor KOLIŃSKI
- płk Stefan TRETYN
- płk Mieczysław ZAJĄC
- ppłk Bogdan BULANDA
- ppłk Józef ŁAZAREK
- ppłk Jacek FAWŁOWSKI
- ppłk Józef PUKALUK

W przeprowadzonych badaniach zastosowano metodę obserwacji przebiegu nauki własnej przez uczestników zespołu oraz wywiadów ze słuchaczami i nauczycielami akademickimi. Ponadto przeprowadzono szeroki sondaż opinii na powyższy temat przy pomocy anonimowej ankiety, którym objęto 71 nauczycieli akademickich /głównie kierowników grup, a także innych nauczycieli reprezentujących wszystkie katedry/ oraz 163 słuchaczy wszystkich lat studiów dyplomowych obydwu wydziałów. Główną uwagę w prezentowanych badaniach zwrócono na następujące problemy:

- organizacja nauki własnej;
- czas nauki własnej i jego wykorzystanie;
- zabezpieczenie materiałowe nauki własnej;
- pomoc nauczycieli akademickich w samodzielnym studiowaniu słuchaczy;
- możliwości zwiększenia skuteczności nauki własnej.

W przedstawionym sprawozdaniu omówione zostaną kolejno wyniki badań w odniesieniu do wyżej sformułowanych problemów.

2. Organizacja nauki własnej

Organizacja nauki własnej w naszej uczelni budzi od lat wiele kontrowersji, zarówno wśród słuchaczy, jak i nauczycieli akademickich. Obecnie w porządku dnia dla słuchaczy przewidziana jest obowiązkowa nauka własna w godzinach 15.10-18.30, z wyjątkiem sobót i niedziel. W tym czasie słuchacze zobowiązani są uczyć się, w zależności od stopnia tajności wykorzystywanych materiałów szkoleniowych, w sali grupowej, czytelni lub internacie. Ponieważ najczęściej wykorzystują materiały niejawne, nauka własna odbywa się przede wszystkim w sali grupowej. Frekwencja słuchaczy I i II roku studiów na obowiązkowej nauce własnej jest kontrolowana przez przełożonych.

Ten model nauki własnej jest mocno krytykowany przez słuchaczy, a także przez znaczną część nauczycieli akademickich - zwłaszcza tych, którzy niedawno ukończyli różne uczelnie. Słuchacze widzą w nim następujące wady:

- nie wyrabia samodzielności w studiowaniu, a wręcz uniemożliwia rozwijanie własnych koncepcji studiowania;
- nie sprzyja indywidualnemu podejściu do rozwiązywanych problemów;
- utrudnia koncentrację uwagi;
- nie uwzględnia specyfiki przygotowania się do różnych zajęć;

Niektórzy słuchacze twierdzą również, że obowiązek przebywania w ściśle określonym miejscu i czasie jest często odczytywany jako brak do nich zaufania.

Na podobne wady wskazywali również badani nauczyciele akademicy. Twierdzili oni, że w dużej grupie trudno jest studiować w pełnym tego słowa znaczeniu. Dlatego też słuchacze nie zawsze racjonalnie wykorzystują ten czas, często wytracają go na pogawędki i inne, nie związane z uczeniem się czynności. Zwracali również uwagę, że zbiorowa nauka własna nie uwzględnia różnic indywidualnych w uczeniu się, ogranicza swobodę, umożliwia słabszym słuchaczom korzystanie z rozwiązań zdolniejszych kolegów, utrudnia rozwój zainteresowań indywidualnych itp.

Rzadko natomiast wskazywano na zalety obowiązkowej nauki własnej. Zdecydowana większość słuchaczy nie dostrzega w ogóle zalet tego modelu, a tylko niektórzy z badanych zwracali uwagę na następujące jego pozytywne strony:

- zmusza do pracy w kolektywie i tym samym uczy pracy w zespole;
- ułatwia wymianę poglądów;
- umożliwia skorzystanie z rozwiązań kolegów i z ich literatury;

- stwarza korzystne przesłanki do wyrabiania nawyku systematycznego uczenia się;

- gwarantuje /przynajmniej teoretycznie/ pewną ilość czasu na uczenie się.

Ponadto akcentowali, że jest to model bardzo wygodny dla przełożonych, gdyż umożliwia dokładną kontrolę uczenia się słuchaczy. Częściej na zalety obecnego modelu nauki własnej wskazywali nauczyciele akademicki, ale większość tych zalet była podobna do tych, które wymieniali również słuchacze. Ponadto podkreślali oni, że taki model nauki własnej zmniejsza możliwość zagubienia tajnych dokumentów, wpływa na podniesienie dyscypliny, uspokaja przełożonych, że w tym względzie jest wszystko w porządku.

Zdecydowana większość badanych słuchaczy /83,5%/ oraz nauczycieli akademickich /78,8%/ uważa, że nauka własna w naszej uczelni nie powinna być organizowana w taki sposób jak obecnie. Podkreślano przede wszystkim, że powinna odbywać się ona całkowicie dowolnie, tzn. słuchacze sami powinni decydować o czasie jej rozpoczęcia i zakończenia. Takiego zdania było 86,5% słuchaczy i 69,0% nauczycieli akademickich. Za dotychczas stosowanym rozwiązaniem wypowiedziało się 6% słuchaczy i 14% nauczycieli akademickich. Natomiast 7,5% słuchaczy i 17% nauczycieli uważało, żeby w porządku dnia przewidzieć tylko odpowiednią ilość czasu na naukę własną, i pozwolić słuchaczom uczyć się w dowolnie przez siebie wybranym miejscu.

Niektórzy spośród badanych byli zdania, że organizacja nauki własnej powinna być uzależniona od roku studiów i uzyskiwanych ocen. Według nich obowiązkowa nauka własna powinna występować tylko na I roku lub tylko na I semestrze. Niektórzy natomiast wiązali ją z wynikami studiów i proponowali, aby na przykład obowiązkową naukę własną stosować tylko w odniesieniu do słuchaczy osiągających najslabsze wyniki w nauce. W tym celu należałoby ich zdaniem ustalić

odpowiednie kryteria, za których przestrzeganie i ciągłe weryfikowanie powinni być odpowiedzialni kierownicy grup.

Wielu respondentów bardzo wnikliwie uzasadniało swój pogląd na model nauki własnej w ASG WP. Przykładem mogą być niektóre wypowiedzi nauczycieli akademickich i słuchaczy. A oto kilka charakterystycznych wypowiedzi badanych nauczycieli akademickich na ten temat:

"Obecny model nauki własnej traktowany jest przez słuchaczy jako przymus nie stwarzający warunków do samodzielnego studiowania." "Ze względu na różne cechy osobowe studentów ASG, naukę własną traktować jako sprawę indywidualną słuchaczy. Zapewnić im jednak pełny wymiar czasu na samokształcenie". "Czas nauki własnej określony w porządku dnia, to raczej czas korzystania z materiałów niejawnych, bo przecież w uczelni wyższej nie można nikomu ograniczyć czasu na naukę własną. Obowiązujący porządek dnia w ASG WP nadaje się bardziej do szkoły podoficerskiej". "W obecnej sytuacji większość uczy się w późniejszych godzinach". Przyjęty model nauki własnej sprzyja minimalizowaniu wysiłku w uczeniu się, to znaczy nie wyzwala większych aspiracji, nie umożliwia dociekań, studiów itp.". "Nauka własna powinna być traktowana jako indywidualna sprawa słuchaczy. Nie idzie o formalny udział słuchacza w nauce własnej, lecz o samodzielne studiowanie /wykonanie zadań postawionych na zajęciach przez wykładowcę/. Należałoby w sposób rygorystyczny rozliczać słuchaczy z wykonania tych zadań i byłby to najlepszy czynnik stymulujący ich aktywność w czasie nauki własnej." "Nauka własna na wszystkich rocznikach nie powinna być organizowana, lecz sterowana wymagalnością nauczycieli akademickich. Student powinien sam decydować, czego będzie się uczył i w jakim czasie, a miernikiem efektywności jego nauki własnej powinny być uzyskiwane oceny." "Jeżeli mamy kształtować samodzielność działania przyszłego organizatora i decydenta na określonym szczeblu, to trzeba zacząć od samodzielności w uczeniu się". "Słuchacz jest człowiekiem dojrzałym. Przybył do ASG, aby studiować. Za 2-3 lata, po

ukończeniu studiów ma dowodzić setkami ludzi /niekiedy tysiącami/, stąd też prowadzenie go za rączkę jest niecelowe." "Słuchacze uzyskujący oceny średnie 4,50 i wyższe powinni samodzielnie decydować o sposobie przygotowania się do zajęć." "Uważam, że organizowanie nauki własnej 30-letniemu oficerowi w wyższej uczelni stawia pod znakiem zapytania jej "wysokość". To nie jest metoda z poziomu AKADEMII i powinna się skończyć w szkole chorążych." "Uważam, że nauka własna obowiązkowa powinna być organizowana dla I kursu, ze względu na zróżnicowany poziom wiedzy i stopień nawyków do samodzielnego studiowania." "Obowiązkową naukę własną powinni mieć słuchacze otrzymujący oceny dostateczne i niedostateczne." "Wydaje mi się, że na I i II roku studiów powinna być obowiązkowa nauka własna, co podyktowane jest różnymi względami, których nie sposób tutaj wymienić."

Podobne w treści były również wypowiedzi słuchaczy. Oto niektóre z nich:

"Przebywanie w tej samej sali przez cały dzień jest męczące fizycznie i psychicznie." "Słuchacz powinien sam regulować czas nauki własnej w zależności od indywidualnych potrzeb. Przymuszanie do siedzenia w sali wykładowej w godzinach obowiązkowej nauki własnej nie aktywizuje słuchaczy do nauki." "Zazwyczaj wszyscy zaczynają właściwą naukę po powrocie z nauki własnej do internatu." "Przy obecnym modelu nauki własnej dużo czasu poświęca się na rozmowy. W salach panuje hałas, który rozprasza uwagę i utrudnia myślenie. Brak własnej inicjatywy, każdy czeka, czy ktoś "wykombinuje kość." "Osobiście efektywnie uczę się w spokoju, na sali panuje za duży ruch i jest zbyt głośno, jak na moje potrzeby." "Słuchacze są ludźmi dorosłymi, mają swoje ambicje i organizują sobie naukę według własnych potrzeb." "Nauka własna powinna być dowolna dlatego, że i tak słuchacze siedzą po nocach, gdy muszą." "Zbiorowa nauka własna utrudnia zgłębianie wiedzy przez pojedynczego słuchacza." Znaczna część słu-

chaczy nie umie uczyć się w grupie. Trudno uczyć się "na komendę", w określonym czasie, miejscu i w nakazanej grupie." "Słuchacz akademii takiego szczebla sam powinien decydować o tym jak, gdzie i kiedy powinien przygotowywać się do zajęć." "Każdy jest na tyle poważny, że wie ile czasu potrzebuje poświęcić na naukę. Obecny system kojarzy mi się z przedszkolem." "Każdy zna swoje możliwości, a jeżeli je przecenia, to kierownik grupy może nakazać obowiązkowy udział w nauce własnej." "Nie każdy potrafi uczyć się zbiorowo. W dużym gronie można tylko wykonywać prace mechaniczne np. nanoszenie na mapę danych z założenia lub odpisywanie do zeszytów nakazanych partii materiału z podręczników." "Poziom wymagalności i tak jest wysoki, jak na warunki, jakie się zapewnia słuchaczowi w tej uczelni /dostęp do literatury, ilość problemów do rozwiązania, niewłaściwe planowanie zajęć w poszczególnych dniach tygodnia itp./.

Czy w takim przypadku słuchacz jest w stanie solidnie przygotować się do zajęć?" "Po I roku studiów nauka własna powinna być dowolna dla tych słuchaczy, którzy uzyskali minimum ocenę dobrą." "Każdy uczy się w takim terminie, kiedy jego możliwości przyswajania wiedzy są największe." "Każdy oficer świadomie zdecydował się na studia w ASG. Trzeba więc ludzi traktować poważnie." "Przez I semestr powinna być nauka własna obowiązkowa. Słuchacze, którzy ukończyli go z oceną bardzo dobrą powinni otrzymać prawo organizowania nauki własnej według własnych potrzeb. Jeżeli obniżą się ich wyniki, to powinni z powrotem wrócić do obowiązkowej nauki własnej."

Jak widać z przedstawionych wyników badań oraz cytowanych wypowiedzi opinie na temat modelu nauki własnej w naszej uczelni są zróżnicowane, ale wyraźnie dominuje pogląd, że zasady jej organizacji powinny być zmienione.

3. Czas nauki własnej i jego wykorzystanie

Obecnie w porządku dnia na obowiązkową naukę własną przewidziane jest 3 godz. 20 min. dziennie /od godz. 15.10 do 18.30/. Postanowiono dowiedzieć się, czy jest to czas wystarczający do wykonania wszystkich zadań postawionych przez nauczycieli akademickich? Otóż 46% badanych słuchaczy stwierdziło, że przewidziana obecnie w porządku dnia ilość czasu na naukę własną byłaby wystarczająca pod warunkiem, że nie będzie on zabierany na inne przedsięwzięcia. Natomiast 52% słuchaczy uznało, że gdyby nawet w tym czasie nie organizowano innych przedsięwzięć, to i tak jest on niewystarczający do dobrego wykonania wszystkich zadań postawionych przez wykładowców. Podobny pogląd w tej sprawie mają również nauczyciele akademicy, spośród których 31% uznało ten czas za wystarczający, a 58% za niewystarczający. Najlepszym tego potwierdzeniem mogą być następujące wypowiedzi słuchaczy:

"Praktyka wskazuje, że teoria + mapy nie tylko słabych słuchaczy zmuszają do przebywania w bl. 101 do godz. 23.00". "Ilość materiału niezbędna do właściwego przygotowania się do zajęć niemożliwa jest do przeczytania, a co dopiero mówić o jego nauczaniu się." "Najczęściej, z uwagi na duże obciążenie, ilość czasu na naukę własną jest niewystarczająca i odbywa się ona kosztem czasu nocnego." "Najczęściej słuchacze przedłużają naukę własną, w zależności od potrzeb, do późnych godzin nocnych." "Słuchacz chcąc się czegoś nauczyć musi posiedzieć nad książką przynajmniej do godz. 24.00, a niekiedy jeszcze dłużej." "Nawet gdyby doba miała 40 godzin, to i tak nie byłibyśmy w stanie przerobić zadanego materiału." "Ogrom materiału jest tak duży, że na naukę poświęcam czas od godz. 15.15 do 24.00, z przerwą na kolację." "Przy obecnym systemie nauczania w ASG każda ilość czasu jest za mała. Każdy przedmiot jest BARDZO WAŻNY."

Większość więc badanych słuchaczy twierdzi, że w czasie przewidzianym na obowiązkową naukę własną nie może wykonać wszystkich zadań dydaktycznych. Faktycznie bowiem w tym czasie organizowane są niektóre przedsięwzięcia planowe /jak np. zajęcia z kultury i oświaty we wtorki lub masowy sport w piątki/, a także wiele nieplanowych, jak zebrania partyjne, kolokwia, prelekcje, spotkania, odprawy itp.

Wielu słuchaczy podkreślało, że czas przeznaczony na naukę własną jest niewystarczający szczególnie wtedy /nawet jeśli nie byłby uszczuplany na dodatkowe czynności/, kiedy występuje nasilenie zajęć seminaryjnych, ćwiczeń grupowych i repetycji.

Dowodem tego m.in. mogą być następujące stwierdzenia słuchaczy: "Jeżeli w dniu następnym będą dwa zajęcia grupowe i seminarium lub repetycje, to chciałbym widzieć takiego słuchacza, który przygotowuje się do tych zajęć w godzinach wyznaczonych w porządku dnia." "Jednego dnia wystarcza mi na naukę np. 2 godziny, a innego brak 6 godzin." "Wyznaczony obecnie w porządku dnia czas nauki własnej jest zbyt krótki. Nie uwzględnia konieczności przygotowania się do ćwiczeń, seminariów i repetycji." "Przy obecnych ilościach zajęć grupowych, seminariów, zaliczeń, sprawdzianów itp. oraz dużym obciążeniu pracami czasochłonnymi, czas przeznaczony na naukę własną jest niewystarczający." "Co robić, gdy w jednym dniu są dwa ćwiczenia i jeszcze jakieś seminarium lub konwersatorium? Słuchacz wybiera mniejsze zło." "Obszerny program i związane z tym niewłaściwe planowanie zajęć uniemożliwia dobre przygotowanie się do wszystkich zajęć."

Słuchacze uczą się na ogół z dnia na dzień i dlatego, jeśli w jakimś dniu spiętrzą się dwa lub nawet trzy wyżej wymienione zajęcia, to w przeddzień z reguły brakuje im czasu na dobre przygotowanie się do nich. Wówczas zwykle uczą się do późnych godzin nocnych. Zaległości zwykle nadrabiają w wolne środy. Natomiast tylko nieliczni przygotowują się do zajęć również w soboty i niedziele.

Dni te powszechnie wykorzystują na odwiedzenie rodzin, nierzadko zamieszkujących w odległych garnizonach np. Szczecinie, Braniewie, Czarnym i wielu innych. W poniedziałki przeważnie przygotowani są do zajęć słabiej aniżeli w pozostałe dni. W wielu przypadkach są przemęczeni podróżą, a zwłaszcza niewyspani, co nie sprzyja ich aktywności na zajęciach. Budzi to niezadowolenie u wykładowców prowadzących zajęcia w poniedziałki.

Sporo zastrzeżeń budzi również czas rozpoczęcia nauki własnej. Przeprowadzony sondaż opinii wykazał, że 41% słuchaczy i 42% kadry dydaktycznej uważa, że wyznaczone w porządku dnia godziny rozpoczęcia nauki własnej są niewłaściwe. W wypowiedziach podkreślano, że słuchacze mają za mało czasu na odpoczynek po zajęciach programowych. Dotyczy to zwłaszcza dni, w których zajęcia trwają do godziny 14²⁵. Stąd też wysuwane propozycje zmierzają do tego, aby w przypadku zachowania dotychczasowego modelu nauki własnej, czas jej rozpoczęcia przesunąć o 0,5 lub 1 godzinę później.

Z przeprowadzonych badań wynika, że czas nauki własnej słuchacze przeznaczają w dużej mierze na wykonywanie czynności w małym stopniu związanych ze studiowaniem. Dokładniejszą analizę wykorzystania czasu uczenia się słuchaczy przedstawia poniższa tabela:

Lp.	Rodzaj czynności	Średni czas przeznaczony na ich wykonanie	
		podczas obowiąz. nauki własnej	w pozostałym czasie
1.	Samodzielne uczenie się /w tym studiowanie literatury, rozwiązywanie różnorodnych zadań, powtarzanie wiadomości, praca koncepcyjna itp./	22%	40%
2.	Przepisywanie odpowiednich fragmentów instrukcji, regulaminów i innych dokumentów	40%	27%
3.	Wykonywanie innych czynności nie związanych bezpośrednio ze zdobywaniem, pogłębianiem bądź utrwaleniem wiedzy, umiejętności i nawyków /np. klejenie map, wrysowywanie sytuacji taktycznej na mapę itp./	38%	33%

Przytoczone wyniki wskazują, że słuchacze zbyt mało czasu przeznaczają na studiowanie w pełnym tego słowa znaczeniu, a za dużo na czynności nie związane bezpośrednio z uczeniem się. Fakt ten potwierdza wiele wypowiedzi, spośród których do najbardziej charakterystycznych należą następujące:

"Czas przeznaczony na klejenie map i wrysowywanie sytuacji zabiera 80% dotychczasowej nauki własnej, a czas na właściwą naukę własną przekłada się na godziny wieczorne i nocne." "Czynności praktyczne powinny być realizowane na zajęciach, a nie tak jak dotychczas, że zajęcia ograniczają się do odpytywania z przygotowania się do nich, które często ze względu na brak danych i doświadczenia zabiera nam do 5-7 godzin." "W pracy na mapie skupiać się przede wszystkim nad wypracowywaniem decyzji przez słuchacza oraz jej uzasadnieniem." "Klejenie map - to problem, który należy raz na zawsze rozwiązać. Skandalem jest, aby ćwiczenie metodyczne rozpoczęło się od klejenia map i nanoszenia sytuacji, gdyż słuchacz ma tu właśnie mieć czas na to, aby zrozumieć dlaczego autor to tak, a nie inaczej rozwiązał i jak to uzasadnił." "Odstąpić od wymagania wykonywania przez słuchaczy meldunków, propozycji, wniosków itp. pisemnie w zeszytach. Argument, że jeśli słuchacz napisze, to przynajmniej część mu w głowie zostanie, jest niesłuszny. Przy dużej objętości pracy pisemnej słuchacz przepisuje tekst nie zwracając absolutnie uwagi na jego treść i źródło, aby tylko mieć co pokazać. W ten sposób czas przeznaczony na napisanie, tzn. przepisanie jest czasem całkowicie straconym, a mógłby być wykorzystany na naukę. Pisemnie powinny być opracowywane tylko elementy dokumentów bojowych, które w rzeczywistości też są wykonywane na piśmie /rozkazy bojowe, plany/."

Niepokojącym zjawiskiem wydaje się być także prawie nagminne przepisywanie instrukcji, regulaminów i innych dokumentów, co - jak twierdzą słuchacze - wykonują

głównie na polecenie nauczycieli akademickich. Przyczyną tego zjawiska jest przede wszystkim brak dostatecznej ilości podstawowej literatury, co jednak nie powinno być usprawiedliwieniem stosowania powyższej praktyki. Wielu słuchaczy wyraża duże niezadowolenie z tego powodu i próbuje przedstawiać różne propozycje mające na celu poprawienie sytuacji w tym zakresie. Przykładem może być następująca wypowiedź słuchacza II roku z grupy ogólnowojskowej:

"Aby naszego słuchacza nie nazywać "słuchacz-przepisywacz", a był on faktycznym studentem wojskowym proponuję, aby w warunkach globalnego braku podręczników /TO, Sztuka operacyjna/ i regulaminów, drukowano małe skrypty stanowiące całość danej problematyki. Są np. przygotowane dla wykładowców skrypty z opracowanymi pytaniami do repetycji, kolokwiów itp. - my te pytania otrzymujemy i rozpoczyna się "radosne przepisywanie" z podręczników i także z udostępnionych przez wykładowców materiałów. Jeden taki materiał stanowi około 50 kartek maszynopisu. Ile czasu słuchacz straci, aby to przepisać? Proszę spróbować. I pytanie, czy jest to właściwy sposób nauki, metoda o którą nam chodzi - nie. Taki materiał można dać słuchaczom i następnie wymagać wiedzy, a nie czytania w czasie odpowiedzi. Czas zaoszczędzony na przepisywaniu można przeznaczyć na studiowanie literatury uzupełniającej. Czy to byłoby lepsze - chyba tak?"

4. Zabezpieczenie materiałowe nauki własnej

Na wyniki nauki własnej słuchaczy duży wpływ wywiera niewątpliwie odpowiednie jej zabezpieczenie pod względem materiałowym. Chodzi przy tym głównie o ilość i jakość podstawowej literatury oraz jej dostępność w bibliotece naukowej i czytelnich.

Słuchacze powszechnie narzekają na brak literatury, co w poważnym stopniu utrudnia samodzielne uczenie się i dezorganizuje przebieg nauki własnej. Najczęściej wskazywali na brak lub niewystarczającą ilość takich pozycji, jak:

- Regulamin walki;
- Kompendium Sił Zbrojnych państw NATO;
- Regulamin służby sztabów;
- Podręcznik z operacji zaczepnej armii;
- Podręcznik z operacji obronnej armii;
- Vademecum tyłów lotniczych;
- Wzory dokumentów bojowych;
- Podręcznik z walki radioelektronicznej;
- Podręcznik do historii sztuki wojennej;
- Podręcznik do taktyki rodzajów wojsk;
- Podręcznik do nauki języków zachodnich;
- Podręcznik do naukowego komunizmu .

W tej trudnej niewątpliwie sytuacji słuchacze proponują, aby Biblioteka wydawała poszczególne pozycje /zwłaszcza te deficytowe/ w różnych ilościach na grupę szkoleniową, co powinno być uzgodnione z odpowiedzialnymi za przedmiot nauczycielami akademickimi.

Charakterystycznym zjawiskiem dla studiowania w naszej uczelni jest to, że słuchacze w większości przedmiotów wykorzystują /zarówno podczas zajęć dydaktycznych, jak i nauki własnej/ materiały niejawnie. W czasie nauki własnej korzystają z nich w salach grupowych, a po jej zakończeniu powinni je zamykać w sejfach. Obowiązek ten słuchacze dobrze znają, ale bardzo często jednak nie przestrzegają go. W szczerych rozmowach słuchacze zwierają się, że po zakończeniu obowiązkowej nauki własnej znaczna ich część przenosi wydawnictwa niejawnie do internatów, gdzie dalej się z nich uczy. Dzieje się tak dlatego, że warunki jakie istnieją na salach grupowych nie sprzyjają studiowaniu. Słuchacze uważają jednocześnie, że przełożeni domyślają się tego, ale oficjalnie twierdzą, że nic o tym nie wiedzą lub, że zjawisko takie nie występuje. Przyczyną tego stanu jest to, że dokładne przestrzeganie przepisów w tym zakresie musiałoby,

wobec nagminności powyższej praktyki, doprowadzić do radykalnego zwiększenia się kar dyscyplinarnych, a to z kolei odbiłoby się rykoszetem na przełożonych. Z tego też względu istnieje jakby cicha, nie pisana umowa między słuchaczami i ich przełożonymi, zgodnie z którą ci pierwsi nieoficjalnie przenoszą materiały niejawne do internatów, a drudzy oficjalnie tego nie dostrzegają. Jest to zjawisko bardzo szkodliwe i niepożądane, prowadzące w konsekwencji do kształtowania się niewłaściwych postaw moralnych oraz przeświadczenia o możliwości bezkarnego łamania podstawowych wymogów określających tok i porządek życia wojskowego.

Dostrzegając wagę tego problemu postawiono w ankiecie słuchaczom i nauczycielom akademickim pytanie, jak wyobrażają sobie korzystanie z materiałów niejawnych w przypadku całkowicie dowolnej nauki własnej. W odpowiedzi na to pytanie twierdzono generalnie, że studiowanie materiałów niejawnych oraz praca na dokumentach niejawnych powinna się odbywać tylko w pomieszczeniach do tego wyznaczonych i odpowiednio zabezpieczonych. Zgłaszano jednocześnie wiele propozycji rozwiązań w tym zakresie. Do najbardziej charakterystycznych należą następujące:

- zainstalować w internatach sejfy lub skrzynki metalowe w pokojach;

- wprowadzić w internatach odpowiednie teczki pracy, /na wzór wyższych sztabów i instytucji wojskowych/, które słuchacze przekazywaliby na noc pod ochronę służby w specjalnie do tego wydzielonych pomieszczeniach;

- urządzić w akademii z prawdziwego zdarzenia czytelnię wydawnictw niejawnych;

- wydzielić w internatach pomieszczenia do pracy z wydawnictwami niejawnymi;

- stworzyć filię biblioteki niejawnej w bloku 14;
- zorganizować w internatach pomieszczenia do przechowywania literatury niejawnej, gdzie po zakończonej nauce słuchacze byliby zobowiązani ją przekazać itp.;
- wyznaczyć słuchaczy odpowiedzialnych za wydawanie i zbieranie literatury niejawnej w poszczególnych internatach itp.

Oprócz tego nauczyciele postulowali, aby zwiększyć kontrolę dokumentów niejawnych i wyciągać surowe wnioski w przypadku stwierdzenia uchybień w tym zakresie, a zwłaszcza w przypadku zagubienia dokumentów.

Propozycje te świadczą o właściwym rozumieniu problemu i chęciach rozwiązania go, aczkolwiek nie wszystkie możliwe są do spełnienia od zaraz. Wiele z nich wymaga na pewno głębszych przemyśleń i konsultacji, niemniej jednak warte są odnotowania.

Z organizacją nauki własnej wiąże się również praca biblioteki naukowej. Zdecydowana większość słuchaczy /83%/ uważa, że obecne godziny pracy biblioteki naukowej i czytelnicy są właściwie dostosowane do potrzeb słuchaczy. Nieliczni słuchacze /17%/ widzieli jednak potrzebę wprowadzenia zmian w tym zakresie. Sugerowali oni, aby wszystkie biblioteki /jawna i tajna/ były czynne do godziny 20.00, a nawet dłużej, w tym także w niedziele i inne dni świąteczne.

5. Pomoc nauczycieli akademickich w samodzielnym studiowaniu słuchaczy

Efektywność nauki własnej zależy także w dużym stopniu od współpracy słuchaczy z nauczycielami akademickimi. Współpraca ta może przejawiać się w różnych formach, a między innymi w konsultacjach, które przynajmniej teoretycznie powinny stanowić dużą pomoc dla słuchaczy. Pragnąc przekonać się jaki jest stosunek słuchaczy do tej formy pomocy postawiono respondentom następujące pytanie: "Jak w przypadku nieobowiązkowej nauki własnej powinna

być zorganizowana pomoc dla słuchaczy ze strony kadry dydaktyczno-naukowej?" Otrzymało na nie następujące odpowiedzi:

Lp.	Rodzaj oczekiwanej pomocy	Według opinii:	
		słuchaczy	nauczycieli akademickich
1.	Konsultacje indywidualne według potrzeb słuchaczy	78%	86%
2.	Konsultacje obowiązkowe dla słuchaczy najslabszych w nauce	11%	10%
3.	Nie potrzeba organizować żadnej pomocy	2%	3%
4.	Inne propozycje	9%	1%
	Razem	100%	100%

Jak widać z powyższej tabeli, opinia słuchaczy i nauczycieli akademickich jest podobna. Ogromna większość badanych stwierdziła, że zasadniczą formą pomocy dla słuchaczy ze strony kadry dydaktyczno-naukowej powinny być konsultacje indywidualne, które powinny jednocześnie wynikać z potrzeb słuchaczy. Ważne jest również w jakich godzinach należałoby przewidzieć czas na odbywanie konsultacji. W tej jednak sprawie opinie słuchaczy i nauczycieli akademickich są znacznie zróżnicowane. Dokładniejsze dane w tej kwestii zawiera niżej zamieszczona tabela:

Lp.	Godziny organizowania konsultacji	Według opinii	
		słuchaczy	nauczycieli akademickich
1.	W czasie od zakończenia zajęć dydaktycznych do godziny 15.00	33%	48%
2.	Po godzinie 15.00	50%	35%
3.	W innych godzinach	17%	17%
	Razem	100%	100%

Wynika z niej, że słuchacze wolą, aby konsultacje odbywały się po godzinie 15.00 /50% wypowiedzi/, a nauczyciele akademicy bardziej byliby zadowoleni, gdyby odbywały się one do godziny 15.00, co jest zresztą zrozumiałe. Obecnie słuchacze korzystają z konsultacji bardzo rzadko.

6. Możliwości zwiększenia skuteczności nauki własnej

Przedstawione wyniki badań nauki własnej wskazują, że zarówno słuchacze, jak i nauczyciele akademicy widzą potrzebę doskonalenia obecnego jej modelu. Panuje powszechna opinia, że skuteczność nauki własnej w naszej uczelni nie jest taka, jakiej by oczekiwała cała społeczność akademicka. Chcąc dowiedzieć się, jak środowisko uczelniane widzi możliwość zwiększenia jej skuteczności, wyszczególniono w ankiecie dla słuchaczy i nauczycieli identyczne propozycje w tym zakresie. Zadaniem respondentów było podkreślenie odpowiedniej liczby wybranych przez siebie propozycji. Uzyskane wyniki prezentuje poniższa tabela:

Lp.	Rodzaj propozycji zwiększenia skuteczności nauki własnej w ASG WP	Według opinii:	
		słuchaczy	nauczycieli akademickich
1.	Odstąpić całkowicie od obowiązkowej nauki własnej, ale jednocześnie zwiększyć kontrolę zadań przeznaczonych do wykonania podczas samodzielnego uczenia się	31%	69%
2.	Zwiększyć kontrolę uczenia się słuchaczy przy zachowaniu dotychczasowego modelu nauki własnej	1%	6%
3.	Zwiększyć ogólnie wymagalność podczas zajęć grupowych, seminariów, sprawdzianów, zaliczeń i egzaminów	12%	82%
4.	Zapewnić w bibliotece naukowej odpowiednią ilość podręczników, skryptów, instrukcji i regulaminów itp.	91%	82%
5.	Odciążyć słuchaczy od zadań czasochłonnych, a jednocześnie w niewielkim stopniu wpływających na podniesienie poziomu ich wiedzy i umiejętności /np. klejenie map, wrysowywanie na mapę sytuacji taktycznych itp./	92%	68%

Uwaga: Wyniki nie sumują się do 100%, gdyż każdy mógł podkreślić dowolną liczbę propozycji.

Z tabeli wynika, że słuchacze widzą możliwość poprawienia skuteczności nauki własnej głównie poprzez lepsze zaopatrzenie biblioteki naukowej w podstawowe podręczniki, skrypty i regulaminy oraz odciążenie ich od czynności, które są bardzo czasochłonne, ale w niewielkim stopniu wpływają na podniesienie poziomu wiedzy. Natomiast nauczyciele akademicy, oprócz tych samych propozycji, dostrzegają także możliwości zwiększenia jej skuteczności poprzez podniesienie wymagalności na zajęciach dydaktycznych /przy rozliczaniu z zadań postawionych na naukę własną/ oraz podczas wszelkich form kontroli i oceny wiedzy, jak np. egzaminy, kolokwia, zaliczenia, sprawdziany, techminima itp.

Ponadto, zarówno słuchacze, jak i nauczyciele akademicy, przedstawiali szereg innych propozycji zwiększenia skuteczności nauki własnej w ASG WP, spośród których do najciekawszych należą następujące:

- wydalać słuchaczy z akademii za słabe wyniki w nauczaniu;
- utworzyć w bibliotekach komputerowe banki danych;
- oprzeć prowadzenie ćwiczeń głównych na wzorcowych rozwiązaniach autorskich;
- umożliwić słuchaczom korzystanie z różnych wariantów rozwiązań metodycznych;
- zweryfikować obecnie istniejący system rygorów dydaktycznych /m.in. zmniejszyć ilość kolokwiów/;
- wyznaczyć czas na sesje egzaminacyjne;
- program studiów bardziej ukierunkować według specjalności słuchaczy;
- pozwolić słuchaczom na większą inwencję, a nie wymagać sztywnego trzymania się gotowych rozwiązań metodycznych;

- wyeliminować zbędne przepisywanie regulaminów i instrukcji;
- poprawić warunki socjalno-bytowe /odpowiednia temperatura w salach grupowych, czynny bufet po godz.15.00 itp/;
- ograniczyć dodatkowe przedsięwzięcia w czasie przeznaczonym w porządku dnia na naukę własną;
- więcej uwagi zwracać na treść merytoryczną opracowywanych przez słuchaczy dokumentów, a mniej na tzw. "kulturę sztabową";
- poprawić planowanie zajęć, aby słuchacze byli jednakowo obciążeni w poszczególnych dniach tygodnia itp.

Bardzo dużo czasu, jak wskazują ^{na to} przedstawione wcześniej wyniki badań, zabierają słuchaczom czynności, które są pracochłonne, ale jednocześnie w niewielkim stopniu przyczyniają się do podniesienia poziomu ich wiedzy i umiejętności. Dla ograniczenia tego zjawiska wysuwano między innymi następujące propozycje:

- 1/ zrezygnować z opracowywania dokumentów o charakterze wyliczeń, zestawień, zapotrzebowań itp.
- 2/ nie żądać ujednoliconych w treści i formie "konspektów" do zajęć;
- 3/ wszelkie instruktaże do zajęć organizować przed godz.15.00;
- 4/ szerzej stosować wydawanie częściowo już drukowanych map przez Wydział Wydawniczy;
- 5/ odciążyć słuchaczy od wykonywania zbyt dużej ilości map ze służby sztabów, z których zdecydowana większość jest rysowana od podstaw;
- 6/ zezwalać słuchaczom na tworzenie 2-3 osobowych zespołów do wykonywania określonej grupy zadań, a następnie rozliczać za ich wykonanie cały zespół;
- 7/ wszystkie prace, które nie wchodzą w zakres obowiązków oficera lub dowódcy określonego szczebla powinny być wykonywane przez personel zabezpieczający /w tym głównie klejenie map/;
- 8/ Zmniejszyć ilość map w opracowywanych ćwiczeniach /jedną mapę można wykorzystać kilkakrotnie/;

9/ dokonać weryfikacji obecnych programów studiów, gdyż są one zbyt przeładowane;

10/ umożliwić w bibliotece naukowej powielanie jawnych materiałów;

11/ nie wymagać pisania w zeszytach elaboratów /np. pełnych meldunków/, które są przez słuchaczy odczytywane na zajęciach.

Jak widać propozycje te są bardzo zróżnicowane i być może nie zawsze możliwe do zrealizowania, ale wiele z nich zasługuje niewątpliwie na uwagę.

7. Wnioski

Problem nauki własnej wzbudza w naszym środowisku wiele dyskusji, co znalazło również odzwierciedlenie w naszych badaniach. Generalnie jednak mocno krytykowano obecnie obowiązujący model nauki własnej. Jednocześnie zgłaszano wiele propozycji lepszego rozwiązania tego problemu. Zdecydowana większość badanych /słuchaczy i nauczycieli akademickich/ opowiada się za odejściem od obowiązkowej nauki własnej, przy zachowaniu rygoru, że praca na dokumentach niejawnym mogłaby się odbywać tylko w odpowiednio do tego celu wyznaczonych i przystosowanych pomieszczeniach. Nauczyciele akademicy proponują, wraz z ewentualnym wprowadzeniem tej formy nauki własnej, jednocześnie zwiększenie wymagań i kontroli /zwłaszcza dotyczącej wykorzystania przez słuchaczy wydawnictw niejawnych/.

Z przeprowadzonych badań ankietowych, uzupełnionych obserwacjami, wywiadami i rozmowami indywidualnymi ze słuchaczami i kadrami dydaktyczno-naukową akademii nasuwają się następujące wnioski:

1/ W kwietniu br. odstąpić eksperymentalnie od obowiązkowej nauki własnej dla słuchaczy wszystkich lat studiów zwiększając jednocześnie poziom wymagań przez nauczycieli akademickich.

2/ W porządku dnia zagwarantować, tak jak jest to obecnie, czas na naukę własną dążąc przy tym, aby maksymalnie ograniczyć

występowanie przedsięwzięć dodatkowych, dezorganizujących samodzielne studiowanie.

3/ Przeanalizować możliwość stworzenia w uczelni lepszych warunków do rzeczywistego studiowania poprzez m.in. wyposażenie biblioteki naukowej w niezbędne ilości egzemplarzy podstawowych podręczników, skryptów, regulaminów i instrukcji oraz odciążenie słuchaczy od nadmiernego wykonywania prac w niewielkim stopniu wpływających na podniesienie poziomu ich wiedzy /np. przepisywanie instrukcji i regulaminów, klejenie map itp./.

4/ Bezwzględnie przestrzegać zasady, że praca z dokumentami niejawnymi może odbywać się głównie w salach grupowych. Rozważyć jednak w przyszłości możliwość stworzenia odpowiednich warunków do pracy i przechowywania tych dokumentów w internacie.

Ankieta S-1

Niniejsza ankieta dotyczy problemów nauki własnej, której organizacja wywiera duży wpływ na efektywność studiów. Sprawa ta budzi jednak wiele kontrowersji w środowisku akademickim.

Instytut Dydaktyki Wojskowej pragnie poznać opinię Obywatela na temat organizacji nauki własnej w naszej uczelni. Prosimy więc o rzetelne podejście do wypełnienia niniejszej ankiety, gdyż zebrane tą drogą informacje mogą być bardzo pomocne w dalszym jej usprawnianiu. Dziękujemy z góry za trud włożony w jej wypełnienie.

Ankieta jest anonimowa.

PYTANIA

I. Czy Twoim zdaniem nauka własna w naszej uczelni powinna być organizowana jednakowo dla wszystkich słuchaczy:

1/ tak;

2/ nie;

Jeśli "nie" to, czy ewentualne zróżnicowanie powinno być dokonywane ze względu na:

a/ rok studiów;

b/ uzyskiwane oceny;

c/ inne kryterium /jakie?/

Prosimy o podanie propozycji w tym zakresie:

II. Czy uważasz, że nauka własna powinna odbywać się:

1/ w ściśle wyznaczonym miejscu i czasie;

2/ tylko w ściśle określonym czasie;

3/ całkowicie dowolnie, to jest według uznania słuchaczy.

III. Czy obecny zagwarantowany w porządku dnia czas nauki własnej jest odpowiedni pod względem:

1/ pory dnia /wyznaczonych godzin jej rozpoczęcia/;

a/ tak;

b/ nie;

Jeśli "nie", to prosimy o podanie odpowiednich propozycji:

2/ ilości czasu

a/ tak;

b/ nie;

Jeśli "nie", to prosimy o podanie propozycji:

IV. Obecny model nauki własnej posiada Twoim zdaniem następujące:

1/ zalety:

2/ wady:

V. Czy w przypadku wprowadzenia całkowicie dowolnej nauki własnej istnieje potrzeba zagwarantowania w porządku dnia odpowiedniej ilości czasu na samodzielne studiowanie:

1/ tak

2/ nie

Jeśli "tak", to ile potrzeba na to godzin:

a/ 2 godz.

b/ 3 godz.

c/ 4 godz.

d/ powyżej 4 godz.

e/ inna odpowiedź /jaka?/:

VI. Czy korzystasz obecnie z konsultacji podczas nauki własnej:

1/ tak

2/ nie

Jeśli "nie", to dlaczego?

VII. Jak w przypadku całkowicie dowolnej nauki własnej wyobrażasz sobie korzystanie z materiałów niejawnych. Prosimy o przedstawienie stosownych propozycji w tym zakresie:

VIII. Czy godziny pracy biblioteki naukowej i czytelní są właściwie dostosowane do potrzeb słuchaczy:

1/ tak

2/ nie

Jeśli "nie", to jakie masz propozycje w tym zakresie:

IX. Jak w przypadku nieobowiązkowej nauki własnej powinna być zorganizowana dla słuchaczy pomoc ze strony kadry dydaktyczno-naukowej:

- 1/ konsultacje indywidualne według potrzeb słuchaczy;
- 2/ konsultacje obowiązkowe dla słuchaczy najslabszych w nauce;
- 3/ nie potrzeba organizować żadnej pomocy;
- 4/ inne propozycje:

X. W jakich godzinach powinny być organizowane konsultacje dla słuchaczy:

- 1/ w czasie od zakończenia zajęć dydaktycznych do godz. 15.00,
- 2/ po godz. 15.00;
- 3/ w innych godzinach /jakich?/:

XI. Skuteczność nauki własnej w naszej uczelni można byłoby wyraźnie poprawić gdyby. /Prosimy o podkreślenie dowolnej liczby odpowiedzi/:

- 1/ odstąpić całkowicie od obowiązkowej nauki własnej, ale jednocześnie zwiększyć kontrolę w czasie zajęć zadań przeznaczonych do wykonania podczas samodzielnego uczenia się
- 2/ zwiększyć kontrolę uczenia się słuchaczy przy zachowaniu dotychczasowego modelu nauki własnej;
- 3/ zwiększyć ogólnie wymagalność podczas zajęć grupowych, sprawdzianów, seminariów, zaliczeń, kolokwii i egzaminów;
- 4/ zapewnić w bibliotece naukowej odpowiednią ilość podręczników, skryptów, instrukcji, regulaminów itp.;
- 5/ odciążyć słuchaczy od zadań czasochłonnych, ale w niewielkim stopniu wpływających na podniesienie poziomu ich wiedzy i umiejętności /np. klejenie map, wrysowywanie na mapę sytuacji taktycznych itp./;
- 6/ inne propozycje /jakie?/:

I. Jaki procent czasu poświęcasz na:

Rodzaj czynności	Podczas obowiąz- zkowej nauki własnej	W pozostałym czasie
✓ samodzielne uczenie się /w tym studiowanie literatury, rozwią- zywanie różnorodnych zadań, praca koncepcyjna itp./		
✓ przepisywanie odpowiednich fragmentów instrukcji, regu- laminów i innych dokumentów		
✓ wykonywanie innych czynności nie związanych bezpośrednio ze zdobywaniem, pogłębianiem, utrwalaniem wiedzy, umie- jętności i nawyków /np. kle- jenie map, wrysowywanie sytu- acji taktycznej itp./		

II. W jakich przedmiotach odczuwasz największe braki w literaturze.

Prosimy podać nazwy konkretnych pozycji:

IV. Rok studiów:

1/ I

2/ II

3/ III

V. Wydział:

1/ Wojsk Lądowych

2/ Wojsk Lotniczych i OPK

VI. Profil studiów:

Ankieta N-1

Organizacja nauki własnej w naszej uczelni budzi wiele kontrowersji zarówno wśród słuchaczy, jak i kadry dydaktyczno-naukowej. W celu dokonania jakichkolwiek zmian w tym zakresie wskazane jest poznanie opinii najbardziej doświadczonych nauczycieli akademickich oraz tych, którzy mają na co dzień bezpośredni kontakt ze słuchaczami.

Instytut Dydaktyki Wojskowej prosi zatem o udzielenie wyczerpujących odpowiedzi na pytania zawarte w niniejszej ankiecie. Zebrany tą drogą materiał będzie służył do przedstawienia Komen- dzie uczelni odpowiednich propozycji w zakresie organizacji nauki własnej.

Za trud włożony w wypełnienie tej ankiety składamy żoł- nierskie podziękowanie.

Ankieta jest anonimowa.

PYTANIA

I. Czy zdaniem Obywatela nauka własna w naszej uczelni powinna być organizowana jednakowo dla wszystkich słuchaczy?

1/ tak ;

2/ nie;

Jeśli "nie", to czy ewentualne zróżnicowanie powinno być dokonywane ze względu na:

a/ rok studiów;

b/ uzyskiwane oceny;

c/ inne kryterium /jakie/:

Prosimy o podanie propozycji rozwiązań w tym zakresie:

- II. Czy uważa Obywatel, że nauka własna powinna odbywać się:
- 1/ w ściśle określonym czasie i miejscu;
 - 2/ tylko w ściśle określonym czasie;
 - 3/ całkowicie dowolnie, to jest według uznania słuchacza;

III. Czy obecny czas nauki własnej zagwarantowany słuchaczom w porządku dnia jest odpowiedni ze względu na:

1/ porę dnia /wyznaczone godziny jej rozpoczęcia/:

a/ tak

b/ nie

Jeśli "nie", to prosimy o podanie odpowiednich propozycji:

2/ ilości czasu:

a/ tak

b/ nie

Jeśli "nie", to prosimy o podanie odpowiednich propozycji:

IV. Obecny model nauki własnej posiada zdaniem Obywatela następujące:

1/ zalety:

2/ wady:

V. Jak w przypadku całkowicie dowolnej nauki własnej powinno być rozwiązane korzystanie z materiałów niejawnych? Prosimy o przedstawienie propozycji:

VI. Jak w przypadku nieobowiązkowej nauki własnej powinna być zorganizowana dla słuchaczy pomoc ze strony kadry dydaktyczno-naukowej:

- 1/ konsultacje indywidualne według potrzeb słuchaczy;
- 2/ konsultacje zbiorowe dla słuchaczy najsłabszych w nauce;
- 3/ nie potrzeba organizować żadnej pomocy;
- 4/ inne propozycje /jakie?/:

VII. W jakich godzinach powinny być organizowane konsultacje dla słuchaczy:

- 1/ w czasie od zakończenia zajęć dydaktycznych do godz. 15.00;
- 2/ po godz 15.00;
- 3/ w innych godzinach /w jakich/:

VIII. Skuteczność nauki własnej w naszej uczelni można byłoby wyraźnie poprawić, gdyby:

/Prosimy o zakreślenie kółeczkiem dowolnej liczby odpowiedzi/.

- 1/ odstąpić całkowicie od obowiązkowej nauki własnej, ale jednocześnie zwiększyć kontrolę zadań przeznaczonych do wykonania podczas samodzielnego uczenia się;
- 2/ zwiększyć kontrolę uczenia się słuchaczy przy zachowaniu dotychczasowego modelu nauki własnej;
- 3/ zwiększyć ogólnie wymagalność podczas zajęć grupowych, seminariów, sprawdzianów, zaliczeń i egzaminów;
- 4/ zapewnić w bibliotece naukowej odpowiednią ilość podręczników, skryptów, instrukcji, regulaminów itp.;
- 5/ odciążyć słuchaczy od zadań czasochłonnych a jednocześnie w niewielkim stopniu wpływających na podniesienie poziomu ich wiedzy i umiejętności /np. klejenie map, rysowanie na mapę sytuacji taktycznych itp./;
- 6/ inne propozycje /jakie?/:

IX. Prosimy o przedstawienie propozycji w zakresie odciążenia słuchaczy w czasie nauki własnej od wykonywania czynności, które utrudniają im samodzielne studiowanie /np. klejenie map itp./;

X. Inne uwagi i propozycje:

ZESTAWIENIE

zbiorcze wyników badań słuchaczy N-163

Numer pytania	Liczba odpowiedzi.	%	Numer pytania	Liczba odpowiedzi.	%
1.	27	16,5	IX.		
2.	136	83,5	1.	127	77,9
a.	58	35,5	2.	18	11,0
b.	55	33,7	3.	3	1,8
c.	54	31,1	4.	15	9,2
1.	10	6,1	X.		
2.	12	7,4	1.	54	33,1
3.	141	86,5	2.	82	50,3
I.			3.	30	17,4
1.			XI.		
a.	97	59,5	1.	50	30,6
b.	66	40,5	2.	2	1,2
2.			3.	19	11,6
a.	75	46,0	4.	148	90,7
b.	85	52,1	5.	149	91,7
1.	109	66,8	6.	23	14,1
2.	54	33,2	XII.		
a.	11	6,7	1.		
b.	36	22,0	a.		22
c.	32	19,6	b.		40
d.	28	17,2	2.		
e.	18	11,0	a.		40
1.	55	33,7	b.		27
2.	108	66,3	3.		
II.			a.		38
1.	136	83,4	b.		33
2.	27	16,6	XIV.		
Uwaga:			1.	40	24,5
- w pytaniu XII odpowiedź w pierwszej kolumnie należy zaszeregować jako "a", a w drugiej jako "b".			2.	69	42,3
- w pytaniu XVI należy przedstawić dane według profilu studiów np. 1. ogólnowojskowi /wszystkie grupy/;			3.	54	33,2
2. saperzy;			XV.		
3. przeciwlotnicy itp.			1.	97	59,5
			2.	45	27,6
			XVI. ^{xx}		

ZESTAWIENIE
zbiorcze wyników badań nauczycieli akademickich /N=71/

Numer pytania	Liczba odpowiedzi	%	Numer pytania	Liczba odpowiedzi	%
I.			VI.		
1.	15	21,2	1.	62	85,9
2.	56	78,8	2.	7	10,1
a.	19	33,9	3.	2	2,8
b.	24	42,8	4.	9	1,2
c.	13	23,3	VII.		
II.			1.	34	47,8
1.	10	14,1	2.	25	35,2
2.	12	16,9	3.	12	17,0
3.	49	69,0	VIII.		
III.			1.	49	69,0
1.			2.	4	5,6
a.	36	50,7	3.	58	81,7
b.	30	42,2	4.	58	81,7
2.			5.	48	67,6
a.	22	30,9	6.	8	11,2
b.	41	57,7			

Wydrukowano w 10 egz.
Egz. nr 1-10 Bibl. Nauk. DZS
Wyd. ppłk Zegnałek
Druk KJ, dnia 15.04.87r.
Druk ASG WP nr pf-670/WW
Korekta autorska.

