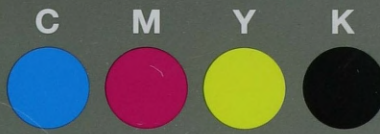


Grey Scale #13



DANES-PICTA.COM

A 1 2 3 4 5 6 M 8 9 10 11 12 13 14 15 B 17 18 19

AKADEMIA SZTABU GENERALNEGO WP

WYDZIAŁ WOJSK LĄDOWYCH
KATEDRA SZTUKI OPERACYJNEJ
ZAKŁAD DZIAŁAŃ DESANTOWYCH

07645



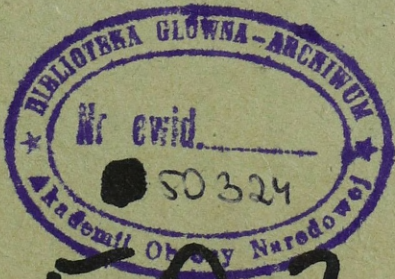
Egz. Nr 1

Tylko dla nauczycieli akademickich
Rok akademicki 1984/85

Mjr dr Zbigniew BIEŻUŃSKI



WŁAŚCIWOŚCI ORGANIZACJI I PROWADZENIA OBRONY WYBRZEŻA MORSKIEGO



50324

WARSZAWA

WRZESIEŃ

1984



AKADEMIA SZTABU GENERALNEGO WP

WYDZIAŁ WOJSK LĄDOWYCH
KATEDRA SZTUKI OPERACYJNEJ
ZAKŁAD DZIAŁAŃ DESANTOWYCH



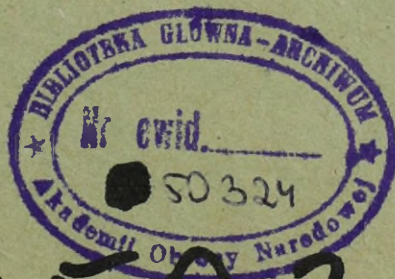
Egz. Nr 1

Tylko dla nauczycieli akademickich
Rok akademicki 1984/85



Mjr dr Zbigniew BIEŻUŃSKI

WŁAŚCIWOŚCI ORGANIZACJI I PROWADZENIA OBRONY WYBRZEŻA MORSKIEGO



50324

WYDZIAŁ WOJSK LĄDOWYCH - KATEDRA SZTUKI OPERACYJNEJ
ZAKŁAD DZIAŁAŃ DESANTOWYCH

PODSTAWA
Ustawa z dnia 22 stycznia 1999 roku
art. 86 ust. 2 (Dz.U. RP Nr 11 poz. 95)
.....
podpis

ZATWIERDZAM
SZEFA
KATEDRY SZTUKI OPERACYJNEJ

płk prof.dr Kazimierz NOŻKO

Egz.nr... 1

Prot. 706/87.07.07

Do
pakietów
225/021

Typ dla nauczycieli
akademickich

Rok szkolny 1988/89

mjr dypl. Zbigniew BIEŻUNSKI

WŁAŚCIWOŚCI ORGANIZACJI I PROWADZENIA OBRONY WYBRZEŻA MORSKIEGO

BIBLIOTEKA GŁÓWNA - ARCHIWUM
Nr ewid. _____
50324
Akademii Obrony Narodowej

P L A N W Y K Ł A D U

Temat: WŁAŚCIWOŚCI ORGANIZACJI I PROWADZENIA OBRONY WYBRZEŻA MORSKIEGO

Cel: Zapoznać oficerów II kursu WWL, WWLot. I OPK z głównymi problemami obrony wybrzeża morskiego.

Czas: 2 godz.

Metoda: Wykład ilustrowany schematami.

Zagadnienia:

1. Krótka charakterystyka i operacyjna ocena wybrzeża morskiego PRL.
2. Ogólna ocena zagrożenia wybrzeża PRL przez siły zbrojne państw NATO:
 - zagrożenie powietrzne i jądrowe;
 - zagrożenie morskie;
 - zagrożenie dywersyjne i desantowe.
3. Ogólne właściwości współczesnej obrony wybrzeża morskiego:
 - ogólny cel istota i zadania obrony wybrzeża;
 - cel i zadania obrony powietrznej, morskiej i lądowej w ramach obrony wybrzeża.
4. Właściwości organizacji obrony /operacji/ przeciwdesantowej na wybrzeżu morskim.
5. Właściwości organizacji współdziałania w obronie /operacji/ przeciwdesantowej na wybrzeżu morskim.
- ⑥ Właściwości prowadzenia obrony /operacji/ przeciwdesantowej przez wojska armii na wybrzeżu morskim we współdziałaniu z siłami morskimi, lotnictwem i wojskami OTK i OPK.

Zakończenie.

Literatura:

Biuletyn informacyjny nr 1 /115/ 1974r. nr bibl.016646

Podręcznik - "Przygotowanie i prowadzenie operacji obronnej armii z uwzględnieniem kierunku nadmorskiego" wyd. ASG WP nr bibl. 01003;

- Skrypt -płk dr W.KISIEL- "Właściwości organizacji i prowadzenia operacji obronnej armii na wybrzeżu morskim ". nr bibl. 0220

Schematy : -Schemat obrony wybrzeża .nr bibl.05968

- Decyzja dowódcy POW do obrony wybrzeża morskiego 05859;

- System obrony przeciwdesantowej armii /na wybrzeżu morskim/05062

1. KRÓTKA CHARAKTERYSTYKA I OPERACYJNA OCENA WYBRZEŻA MORSKIEGO PRL.

Wybrzeże morskie PRL obejmuje przyległą do Bałtyku część obszaru północno-zachodniej Polski. Pod względem administracyjnym jest to obszar województw : gdańskiego, słupskiego, koszalińskiego i szczecińskiego.

Wybrzeże stanowi dla kraju jedyne wyjście na międzynarodowe szlaki morskie i oceaniczne oraz umożliwia utrzymanie kontaktów handlowych drogą morską.

Jest ono oddzielone od państw kapitalistycznych Europy zachodniej wchodzących między innymi w skład NATO, niedużym akwenem Bałtyku.

Na wybrzeżu wyodrębniają się dwa rejony przemysłowe . Jeden obejmuje miasto: Gdańsk, Gdynię, Starogard, Tczew i Elbląg - drugi zaś : Szczecin Police, Stargard, Goleniów i Świnoujście.

Z militarne go punktu widzenia wybrzeże Polski wchodzi w skład północnego kierunku strategicznego ZTDW. Są to tereny ściśle związane z morzem, co uwidacznia się zarówno w środowisku geograficznym, gospodarce, jak i przygotowaniu operacyjnym terenu.

Rola wybrzeża w systemie obrony PRL wynika przede wszystkim z jego położenia w stosunku do terytorium potencjalnego przeciwnika i zasadniczych ośrodków polityczno-gospodarczych kraju. Odległość od Bałtyku wynosi zaledwie 80-100 km , natomiast od wybrzeży morskich Danii i RFN 200-250 km.

Odległości rejonów bazowania lotnictwa NATO wynoszą z pld. Norwegii-750km, rejonu Morza Północnego - 700 km, RFN-300 km. Ogólna szerokość obszaru wybrzeża wynosi 400 km natomiast linii brzegowej 524 km.

Obszar ten stanowi bazę mobilizacyjną dla znacznej części SZ a przede wszystkim marynarki wojennej.

Bardziej szczegółową ocenę ułatwi wyodrębnienie trzech umownych stref wybrzeża - morskiej, nadbrzeżnej i lądowej.

Strefa morska stanowi południową część Bałtyku.

Bałtyk jest morzem płytkim o nieznacznych przypływach i odpływach wód. Długotrwałe wiatry północne mogą podnieść stan wody przy pld brzegach o 1m. Dogodne warunki klimatyczne powodują stosunkowo małe falowanie morza, a zimą niewielkie zalodzenie. Wody przybrzeżne są płytkie. Bliskie podejście statków transportowych nie jest możliwe, natomiast okręty desantowe o zanurzeniu do 2m

mogą podejść na odl. 100 m od brzegu.

Cały pas wybrzeża w zależności od ukształtowania linii brzegowej, możliwości lądowania i głębokości wód można podzielić na trzy odcinki:

- Zatokę Gdańską, której głębokość umożliwia podejście okrętom wszystkich klas np. okręty o zanurzeniu 10m mogą podejść do 2km, a desantowe - bezpośrednio do linii brzegowej;

- Środkowy pas, który jest całkowicie otwarty i ze względu na charakter wód przybrzeżnych pozwala okrętom swobodnie podejść do linii brzegowej i desantować na odcinkach do 90 km.

- Zatoka Pomorska i Zalew Szczeciński. Ten odcinek jest bardzo płytki z powodu licznych mielizn. Średnie jednostki morskie mogą podejść do brzegu na 5-7 km natomiast małe do 1km .ODS i KD do 300m

Z oceny warunków fizyczno-geograficznych strefy morskiej wynika że:

- najlepsze warunki podejścia okręty nawodne npla mają w rejonie Zatoki Gdańskiej i środkowego odcinka pasa wód przybrzeżnych;

- grupy dywersyjne mogą być wysadzone z okrętów podwodnych na całej szerokości wybrzeża z wyjątkiem Zatoki Pomorskiej;

- okręty podwodne mogą zagrozić bezpośrednio okrętom bazującym w Zatoce Gdańskiej;

- najdogodniejsze do podejścia morskich środków desantowych są odcinki : Mielno - jezioro Resko, jezioro Gardno -Darłowo, jezioro Serbsko - rzeka Piaśnica;

- w wypadku przewozu desantu na transportowcach rubież przeładunku może przebiegać w odl. około 10 km;

- najlepszym okresem dla działań morskich i desantowych jest lato.

Strefa nadbrzeżna, którą obejmuje obszar od linii brzegowej do odległości 3-5 km w głąb lądu, charakteryzuje się następującymi właściwościami:

Linia brzegowa jest wyrównana. Lustro wody oddzielone jest od brzegu plażą piaszczystą o przeciętnej szerokości 20-40 m. Strome odcinki i trudne do pokonania występują we wschodniej części między Gdynią i Łebą. Strefa ta poprzecinana jest znaczną liczbą jezior, małymi rzekami o zabagnionych korytach oraz rozległymi obszarami torfowisk i gruntów podmokłych co utrudnia wykonanie manewru siłami i środkami wzdłuż wybrzeża.

W strefie występuje znaczna liczba obiektów przemysłowych takich jak: porty i stocznie zlokalizowane w Elblągu, Gdańsku Gdyni, Świnoujściu i Szczecinie. Również występuje tutaj dużo portów mniejszych.

Z oceny strefy nadbrzeżnej wynika że:

- usytuowanie ważnych baz i portów bezpośrednio w strefie nadbrzeżnej stwarza ~~to~~ dla nieprzyjaciela dogodne warunki do wykonania uderzeń nie tylko z powietrza lecz i od strony morza;
- wyrównana linia brzegu uniemożliwia skryte i rozśrodkowanie rozmieszczenia sił MW ;
- operacyjno-przestrzenne warunki strefy nadbrzeżnej ograniczają możliwości manewrowania siłami i środkami wzdłuż wybrzeża.

Strefa lądowa wybrzeża jest w zasadzie niziną nieznacznie pofałdowaną w rejonie pojezierza.

Od strony morza rozpoczyna się pasem nizin z licznymi niezbyt szerokimi rzekami o podmokłych dolinach. Bieg rzek jest prostopadły do linii brzegowej .

Jeziora i miejsca zabagnione są rozrzucone wzdłuż całego pobrzeża, równoległe do linii brzegowej.

Pojezierze Pomorskie stanowi większość obszaru strefy lądowej wybrzeża. Przeważa tutaj teren pagórkowaty, pocięty jeziorami tworzącymi wiele ciałnin. Występuje tu wiele jezior, które występują grupami tworząc łańcuchy o przebiegu południkowym.

Drogi dość często biegną między jeziorami w większości w układzie południkowym. W kierunku wybrzeża biegnie z głębi około 10 dróg kołowych głównych oraz 5 linii kolejowych. Równoległe do wybrzeża w pasie 100 km przebiega 3 drogi kołowe główne i 2 linie kolejowe.

Z powietrza najbardziej zagrożonymi obszarami są: Bydgoszcz Koszalin, Szczecin, Elbląg, Malborg, Słupsk, Szczecin, węzły komunikacyjne oraz przeprawy na Wiśle i Odrze. Zagrożenie będzie wzrastało w czasie przegrupowania wojsk operacyjnych przez obszar wybrzeża.

Warunki terenowe strefy lądowej wybrzeża z uwagi na znaczne zalesienie, zabagnienia i dużą ilość jezior utrudnią prowadzenie działań w zwartym ugrupowaniu na szerokim froncie. Ułatwiają natomiast organizację obrony niedużymi siłami. Względnie dogodne warunki występują w zachodniej części wybrzeża.

2. OGÓLNA OCENA ZAGROŻENIA WYBRZEŻA PRL PRZEZ SIŁY ZBROJNE PAŃSTW NATO

Zagrożenie powietrzne i jądrowe.

Morze Północne i Bałtyckie należące do Północno europejskiego TDW zajmuje poważne miejsce w planowaniu operacyjno-strategicznym dowództwa sił zbrojnych państw NATO.

Z punktu widzenia naszych potencjalnych przeciwników, są one uważane za bardzo ważne rejony, zwłaszcza do operacyjnego rozwinięcia sił morskich i prowadzenia działań bojowych przez siły morskie i powietrzne oraz prowadzenia działań desantowych. O ważności tych obszarów świadczy fakt, że bardzo dużo poważniejszych ćwiczeń i manewrów sił morskich i powietrznych dowództwo NATO przeprowadza w rejonie Morza Norweskiego, Północnego i Bałtyku w jego zachodniej części.

Rozpatrując zagrożenie w sposób kompleksowy tj. z uwzględnieniem działania sił powietrznych, morskich i lądowych przez siły zbrojne państw NATO, minister obrony narodowej na naradzie dotyczącej obrony wybrzeża między innymi stwierdził, że:

"Trzeba się liczyć z bardzo ostrymi gwałtownymi uderzeniami z powietrza, nękaniem od strony morza, obezwładnianiem portów, dywersyjnym działaniem zmierzającym do przecięcia linii komunikacyjnych. Przede wszystkim musimy przewidywać działania, których celem będzie naruszenie podstawowych struktur polityczno-państwowych naszego kraju".

Ze względu na bazowanie sił powietrznych NATO na PŁETDW i możliwości szybkiego wtargnięcia w obszar wybrzeża, zwłaszcza od strony morza, dużą siłą uderzenia i częstotliwość oddziaływania - najbardziej niebezpieczne jest zagrożenie z powietrza. Zagrożenie to przeciwnik może stworzyć siłami powietrznymi CB i BZ, lotnictwem morskim RFN, lotnictwem pokładowym z lotników Stanów Zjednoczonych i WB oraz częścią sił z 2 PT SP i 3 ALT.

Obiektami uderzeń tych sił między innymi może być: system OPK, porty i bazy morskie, ośrodki administracyjno-gospodarcze i przemysłowe, obiekty komunikacyjne, wojsko w rejonach ześrodkowania, w rejonach mobilizacji lub w rejonach alarmowych, środki obrony wybrzeża i siły MW.

Należy podkreślić, że zagrożenie z powietrza wzrośnie niewspółmiernie w warunkach stosowania broni jądrowej, bowiem oprócz zmasowanych uderzeń lotnictwa przeciwnik może spotęgować uderzenie raketami z atomowych okrętów podwodnych manewrujących w rejonie Morza Norweskiego.

Uderzenia te mogą w dużym stopniu zdeorganizować działalność polityczno-gospodarczą i zmniejszyć możliwości bojowe wojsk operacyjnych i sił obrony wybrzeża morskiego.

Zagrożenie morskie.

Z

Zagrożenie morza wynika przede wszystkim z małych odległości baz morskich przeciwnika od naszego wybrzeża, szybkości współczesnych okrętów nawodnych oraz skrytego podejścia klasycznych okrętów podwodnych do strefy wód przybrzeżnych.

W związku z tym należy się liczyć, że w akwenie Morza Bałtyckiego głównym rodzajem sił morskich przeciwnika które będą wykonywać zadania bojowe w celu wywalczenia panowania na morzu będzie lotnictwo morskie, okręty podwodne i nawodne wyposażone między innymi w broń raketową.

Siły te, dzięki utrzymywaniu stałej gotowości bojowej w czasie pokoju są w stanie w krótkim czasie przejść do działań zaczepnych w pasie przybrzeżnym NRD i PRL i wykonać uderzenia na siły morskie, obiekty brzegowe, minować drogi komunikacji morskiej oraz podejścia do głównych portów i baz morskich.

Zagrożenie dywersyjne i desantowe.

W ramach działań bojowych przeciwnika na wybrzeże, należy liczyć się z zagrożeniem dywersyjno-rozpoznawczym. Państwa NATO działalność dywersyjno-rozpoznawczą prowadzą już w okresie pokoju, a należy się spodziewać, że tego rodzaju działalność zostanie spotęgowana w okresie zagrożenia i wojny. Przeciwnik wykorzysta wszystkie możliwości propagandowe do wywołania wśród ludności nastrojów defetyzmu, paniki, nieufności do władz oraz inspirowania wystąpień antypaństwowych. Wzmocnienie działalności psychologicznego oddziaływania przede wszystkim z pozycji antykomunistycznych i antyradzieckich, może zaktywizować niektóre środowiska antysocjalistyczne na wybrzeżu, a także przejściowo wpływać na pogorszenie stanu porządku wewnętrznego.

Przewiduje się, że mogą działać tutaj grupy dywersyjno-rozpoznawcze jak i grupy dywersyjne organizowane z elementów przestępczych lub wywodzących się ze środowisk autoktawicznych.

Przypuszcza się, że w początkowym okresie siły dywersyjne przeciwnika będą skupiać główny wysiłek na:

- dezorganizacji systemu OPK;
- prowadzeniu rozpoznania, zwłaszcza ruchu wojsk i środków przenoszenia broni jądrowej oraz ich niszczenia ;
- niszczeniu urządzeń i zakłócaniu pracy w portach i bazach morskich;
- destrukcyjnym oddziaływaniu na ludność oraz dążeniu do zagrożenia porządku publicznego;
- sianiu paniki i utrudnianiu akcji ratowniczych po uderzeniach lotniczych i jądrowych;
- niszczeniu urządzeń systemu łączności ; obiektów i urządzeń energetycznych, zaopatrywania w materiały pędne i smary;
- atakowaniu neutralnych obiektów i urządzeń sieci komunikacyjnej;
- niszczeniu postrunków obserwacji wzrokowo-technicznej MW i WOP.

Chcę zaznaczyć, że charakterystyczną cechą taktyki działań sił dywersyjnych jest aktywność , skrytość, wykorzystanie czynnika zaskoczenia, staranne przygotowanie i szybkie prowadzenie akcji bojowych oraz unikanie wiązania się walką. A więc jak z tego wynika grupy te będą trudne do zlokalizowania i zlikwidowania .

Rozpatrując możliwość sił zbrojnych państw NATO nie należy wykluczyć w określonych warunkach/panowania w powietrzu, na morzu oraz na lądzie/ możliwości wysadzenia desantów powietrznych i morskich na wybrzeże w rejonie morza Bałtyckiego.

Otóż zgodnie z założeniami operacyjnymi dowództwo NATO do prowadzenia takich działań posiada odpowiednie siły desantowe, które intensywnie szkoli i przygotowuje tak w rejonie Morza Bałtyckiego jak i na Morzu Północnym.

Należy podkreślić, że problem organizacji operacji powietrznodesantowych i morskich na PT ETDW, ~~xxx~~ a w tym na kierunku nadmorskim rozpatrywany jest przez dowództwo NATO w dwóch aspektach. Zakłada się, że na nadmorskim kierunku desant powietrzny

z powodzeniem może działać samodzielnie już w pierwszych dniach wojny, a nieco później wspólnie z desantem morskim .

O ile sama organizacja desantu powietrznego może być przygotowana w okresie pokoju lub pierwszym dniu wojny o tyle desantowanie będzie zawsze realizowane z chwilą osiągnięcia panowania w powietrzu i przy uzyskaniu powodzenia na lądzie przez siły lądowe PGA .Z tego wynika, że głównym celem działań wojsk powietrzno-desantowych może być:

- zwiększanie tempa natarcia wojsk lądowych;
- opanowanie i utrzymanie ważnych przepraw i przyczółków za szerokimi przeszkodami wodnymi ;
- zabezpieczenie lądowania desantu morskiego i wsparcie jego działań na wybrzeżu morskim.

Skład i możliwości transportu powietrznego wskazują, że na wybrzeże NRD i PRL przeciwnik może wysadzić jednocześnie desant powietrzny do czterech brygad z tego na samo zabezpieczenie lądowania i wsparcie desantu morskiego conajmniej 1-2 brygady w tym jedną powietrznodesantową.

Zgodnie z założeniami operacyjnymi państw NATO, desant morski może być organizowany z sił zbrojnych RFN, Danii, Holandii, Belgii i WB tylko w warunkach panowania w powietrzu na morzu oraz przy uzyskaniu powodzenia na lądzie przez wojska PGA.

Według ich przewidywań może być organizowany już^w 5-7 dniu wojny w celu: - zwiększenia tempa natarcia wojsk lądowych na nadmorskim kierunku;

- wzmocnienia działań zaczepnych w razie załamania się natarcia sił lądowych;
- opanowania ważnych obiektów i ośrodków polityczno-gospodarczych na wybrzeżu morskim.

Z analizy przeprowadzonych ćwiczeń oraz składu sił przeciwnika wynika, że przeciwnik do działań desantowych może użyć siły desantu morskiego odpowiadającego dwum wzmocnionym dywizjom zmechanizowanym.

Z analizy możliwości wykorzystania tych wojsk jak również z oceny maksymalnych możliwości transportowo-desantowych wynika, że w warunkach Morza Bałtyckiego działania desantowe będą przeprowadzone sposobem kombinowanym.

a/ Rzut szturmowy desantu morskiego w składzie 2-3 brygad może być desantowany za pomocą śmigłowców transportowo-desantowych, poduszkowców, szybkich kutrów desantowych oraz małych i średnich okrętów desantowych.

b/ Siły główne desantu morskiego w składzie 2-3 brygad zmechanizowanych mogą być wysadzone na opanowanie przyczółki sposobem "okręt-brzeg" przy wykorzystaniu dużych okrętów desantowych oraz promów i transportowców.

Według poglądów kierowniczej kadry ZSZ UW oraz wniosków wyciągniętych na podstawie przeprowadzonych ćwiczeń przez dowództwo NATO w rejonie Morza Północnego i Bałtyku /ćwiczenia "HOLY FARNE-79" "BOLT GWARD-78" oraz w 1983r./ również może być wysadzony większy desant w rejonie Zatoki Gdańskiej w sile 2 DPM i 101 DPSz USA. 2DPM /USA/ należy do kategorii A-IV stopnia gotowości czyli można się jej spodziewać w Europie w czasie od 16 do 30 dni natomiast 101 DPSz jest w kategorii A i III stopniu gotowości do działań i może znaleźć się w terminie od 5 do 15 dni.

3. OGÓLNE WŁAŚCIWOŚCI WSPÓŁCZESNEJ OBRONY WYBRZEŻA MORSKIEGO

Ogólny cel, istota i zadania obrony wybrzeża.

Z oceny zagrożenia wynika, że wiele przedsięwzięć na wybrzeżu powinno się realizować w czasie pokoju.

Do przedsięwzięć tych należy przede wszystkim zaliczyć: obronę granicy powietrznej, ochrony granicy morskiej PRL oraz ciągłe prowadzenie rozpoznania w celu wykrycia na czas przygotowania do agresji.

W czasie wojny głównym celem przedsięwzięć obronnych będzie niedopuszczenie do zbrojnego wtargnięcia na broniony obszar sił npla oraz zapewnienie bezpieczeństwa i ciągłości funkcjonowania gospodarki narodowej i administracji państwowej.

Stąd więc w ramach obrony wybrzeża realizowane będą następujące zadania:

- w okresie pokoju: rozpoznanie przygotowań potencjalnego przeciwnika do agresji w celu uniemożliwienia jego siłom zbrojnym uzyskania zaskoczenia i niedopuszczenia do naruszenia granicy państwowej;

- w okresie wojny: odpieranie nalotów SNP, zwalczanie sił morskich przeciwnika, niszczenie wysadzonych na wybrzeże sił dywersyjno-rozpoznawczych, walka z lądującym lub wysadzonym desan-

tem npla, likwidacja skutków uderzeń.

Obrona przeciwdesantowa na wybrzeżu morskim stanowi celowo powiązany układ zasadniczych elementów ugrupowania operacyjnego i bojowego rodzajów wojsk rozmieszczonych na wybrzeżu w celu realizacji wspólnego zadania obrony wybrzeża.

Cel i zadania obrony powietrznej, morskiej i lądowej w ramach obrony wybrzeża.

Podstawowymi elementami systemu obrony wybrzeża są: obrona powietrzna, morska i lądowa.

Wspólnym zadaniem dla wszystkich elementów obrony jest rozpoznanie, które powinno dostarczyć informacji, co do składu dyslokacji oraz sposobu szkolenia sił powietrznych, morskich i desantowych, ustalać rozmieszczenie prawdopodobnych rejonów lądowania desantów, tras przejścia morzem i rejonów lądowania.

Szczególne znaczenie ma obrona powietrzna zorganizowana przez wojska OPK. Zadaniem jego jest prowadzenie rozpoznania, ostrzegania wojsk i terenowych komitetów obrony o zagrożeniu z powietrza, osłona ośrodków administracyjno-gospodarczych, komunikacyjnych, przegrupowujących się wojsk i sił MW działającej w strefie odpowiedzialności.

Aby wykazać te zadania wojska OPK współdziałają z siłami i środkami MW i WOP. W obronie plot ponadto biorą udział siły i środki przeciwlotnicze MW, okręgu wojskowego i wojsk operacyjnych działających na obszarze okręgu. W zależności od sytuacji i potrzeb obrona powietrzna może być wzmocniona siłami i środkami z głębi kraju.

Obrona morska zorganizowana jest siłami i środkami MW. Jej celem jest zapewnienie w strefie odpowiedzialności MW odpowiedniego reżimu pływania, ochrony żeglugi przybrzeżnej, niedopuszczanie od strony morza do przenikania grup dywersyjnych do rejonów bazowania okrętów i na brzeg oraz przeciwdziałanie rozpoznaniu minowaniu i uderzeniom ogniowym sił morskich nieprzyjaciela na obiekty w strefie wybrzeża.

Część zadań z tego zakresu realizowanych jest już w czasie pokoju w ramach morskiej służby bojowej.

Siłami MW organizowane są: dozory okrętowe, patrolowanie wód przybrzeżnych, dyżurowanie w bazach i na lotniskach. Zapewnia to stałe śledzenie poczynąń potencyjelnego przeciwnika na morzu, niedopuszczenie do naruszenia granic i odparcie w razie konieczności zaskakującego uderzenia.

W szczególnie sprzyjającej sytuacji taktyczno-operacyjnej nieprzyjaciel może zorganizować działania desantowe. W ramach obrony przeciwdesantowej MW będzie realizował zadania przede wszystkim na morzu. Będzie dążyła do zwalczania desantu morskiego nieprzyjaciela jak najdalej od swojego brzegu.

W zwalczaniu desantu w rejonie załadowania i podczas przejścia morzem wezmą udział okrętowe i lotnicze grupy uderzeniowe. W miarę podchodzenia desantu do wybrzeża włączają się również jednostki raketowo-artyleryjskie MW oraz siły i środki FOW, których głównym zadaniem jest wystawienie zagród minowych na podejściach do prawdopodobnych rejonów lądowania desantów.

Łądujący desant zwalczają głównie siły i środki obrony wybrzeża.

Po osiągnięciu rejonów lądowania przez główne siły desantu morskiego nieprzyjaciela, do zwalczania desantu przystępują główne siły i środki lądowej obrony wybrzeża.

Łądowa obrona wybrzeża morskiego jako jedna z ważniejszych i odgrywających główną rolę na wybrzeżu z reguły obejmuje: obronę przeciwdywersyjną i obronę przeciwdesantową. Ponadto integruje /zespela/ wysiłki wszystkich rodzajów wojsk sił zbrojnych rozmieszczonych na wybrzeżu w zakresie obrony lub operacji przeciwdesantowej.

Jej głównym zadaniem jest:

- w okresie pokoju : bronić lądowej granicy i głównych obiektów wojskowych i przemysłowych na wybrzeżu przed działalnością rozpoznawczą i dywersyjną nieprzyjaciela;

- w okresie wojny: zwalczać siły i środki napadu nieprzyjaciela na wybrzeżu i niedopuszczać do wtargnięcia sił dywersyjnych nieprzyjaciela w obszar lądowy lub niszczyć desanty morskie i powietrzne po ich wylądowaniu na wybrzeżu.

a/ Obrony przeciwdywersyjna to całokształt przedsięwzięć, zapobiegawczo-ochronnych, kontrwywiadowczych i wojskowych realizowanych w ramach systemu obronnego państwa. Celem obrony przeciwdywersyjnej jest niedopuszczenie do prowadzenia działalności dywer-

syjno-rozpoznawczej sabotażowej i wywrotowej oraz zbrojne zwalczanie grup dywersyjnych samodzielnie lub w ramach operacji przeciwdesantowej. W obronie wybrzeża morskiego celem obrony przeciwdywersyjnej wybrzeża będzie niedopuszczanie do wtargnięcia grup dywersyjnych przede wszystkim od strony morza, które mogą stanowić poważne zagrożenie dla linii komunikacyjnych i tras przemarszu wojsk, a także zskłócić system kierowania obroną w tym rejonie. W ramach przygotowania i prowadzenia obrony przeciwdywersyjnej ochrania się obiekty polityczno-gospodarcze i militarne przed rozpoznaniem, sabotażem i zniszczeniem oraz wykrywa, umiejscawia i zwalcza grupy dywersyjne.

W okresie pokoju i zagrożenia tego rodzaju zadania wykonują w ramach ~~granic~~ ^{ochrony} WOP ~~inne~~ ^{siły} MSW we współdziałaniu z siłami floty i obrony wybrzeża i wojskami OPK. W okresie wojny ze składu wojsk lądowych ponadto mogą być zaangażowane brygady wojsk obrony wewnętrznej, pododdziały i oddziały MSW, pododdziały z dywizji rezerwowych i pułków zapasowych i wydzielone siły ośrodków szkolenych oraz obrony cywilnej.

b/ W zależności od zagrożenia sił desantowych nieprzyjaciela w ramach lądowej obrony wybrzeża może być organizowana obrona przeciwdesantowa znaczenia taktycznego lub operacja przeciwdesantowa.

Z reguły obrona lub operacja przeciwdesantowa będzie obejmować szereg różnorodnych skoordynowanych działań bojowych i operacyjnych sił powietrznych, morskich i wojsk lądowych zmierzających do rozbicia głównych sił desantu morskiego nieprzyjaciela na morzu lub zniszczenie jego po wysadzeniu na wybrzeżu.

Istota jej polega na niedopuszczeniu sił desantu nieprzyjaciela do lądowania i wtargnięcia ich w obszar wybrzeża, a w wypadku wylądowania desantów, zniszczenia ich na wybrzeżu wojskami lądowymi we współdziałaniu z lotnictwem i siłami MW.

4. WŁAŚCIWOŚCI ORGANIZACJI /OPERACJI/ PRZECIWDDESANTOWEJ NA WYBRZEŻU MORSKIM.

Obrona przeciwdesantowa ~~na~~ wybrzeżu morskim stanowi celowo powiązany układ zasadniczych elementów ugrupowania operacyjnego i bojowego rodzajów wojsk rozmieszczonych na wybrzeżu w ~~z~~ celu realizacji wspólnego zadania obrony wybrzeża.

Obrona przeciwdesantowa na wybrzeżu morskim z reguły obejmuje: uderzenia broni jądrowej, system ognia broni konwencjonalnej, ugrupowanie operacyjne i bojowe wojskami i rodzajów wojsk współdziałających /OPK, OTK i FOW/ oraz inżynierską strukturę obrony. W obronie przeciwdesantowej uderzenia jądrowe przygotowywane i wykonywane w celu zniszczenia środków napadu jądrowego *nieprzyjaciela* i rozgromienie sił głównych desantu morskiego w rejonach jego załadowania w czasie przejścia morzem i lądowania.

W zależności od możliwości i zasięgu własnych środków jądrowych mogą być wykonywane uderzenia pojedyncze, grupowe i zmasowane - głównie na następujące obiekty:

- środki przenoszenia broni jądrowej ;
- siły i środki wojsk desantowych w rejonach koncentracji;
- środki transportowo-desantowe nieprzyjaciela w bazach załadowania desantu powietrznego i morskiego;
- zespoły desantowe na morzu, zwłaszcza duże okręty; transportowe w rejonach przeładowania wojsk i techniki bojowej na okręty desantowe ;
- okręty ZWO;
- bazy lądowania nieprzyjaciela oraz wysadzone główne zgrupowania wojsk desantowych na przyczółku desantowym.

Uderzenia te należy koordynować z systemem ognia broni konwencjonalnej, uderzeniami lotnictwa, sił morskich oraz systemem zagród i zapór przeciwdesantowych.

System ognia broni konwencjonalnej w obronie przeciwdesantowej na wybrzeżu morskim powinien obejmować :

- ogień rakiet, artylerii nadbrzeżnej MW , uderzenia bombowe, torpedowe, lotniczych i okrętowych grup uderzeniowych sił morskich;
- ogień wszystkich sił i środków obrony przeciwlotniczej tj. okrętów bojowych działających w obszarze nadmorskim, wojsk OPK i OTK oraz ZT i oddziałów armii;
- ogień i uderzenia lotnictwa wsparcia wojsk lądowych;
- ogień artylerii armii i dywizji oraz ogień wszystkich środków przeciwpancernych.

Ogień w obronie przeciwdesantowej powinien zapewnić rażenie sił desantu powietrznego i morskiego zarówno w czasie podchodzenia desantów do rejonów lądowania jak i w czasie wysadzania i rozwijania dział na lądzie.

Gęstość ognia powinna narastać w miarę zbliżenia się desantu morskiego do brzegu i rejonów lądowania oraz osiągnąć najwyższe natężenie w momencie wychodzenia desantu morskiego na brzeg.

Kolejnym elementem systemu obrony jest ugrupowanie operacyjne, które będzie tworzone w zależności od stopnia zagrożenia i przewidywanego sposobu działań sił desantowych nieprzyjaciela. Do jego specyficznych cech należy zaliczyć duże rozśrodkowanie, wynikające z szerokości frontu obrony i skupienia głównego wysiłku obrony na dogodnych do działań desantowych kierunkach i odcinkach.

Armia ogólnowojskowa może przyjąć różne warianty ugrupowania. Może ona tworzyć ugrupowanie operacyjne wspólnie z wojskami OTK nadmorskiego OW oraz wojskami OPK, FOW MW. Stąd skład poszczególnych elementów ugrupowania oraz liczba odwodów różnego przeznaczenia zależą będzie od składu i ukończenia wojsk armii, wojsk OPK i OTK, a także liczby bronionych kierunków i właściwości terenu.

Ugrupowanie operacyjne armii w obronie przeciwdesantowej organizuje się na szerokim froncie i może ono obejmować :

- pierwszy rzut, w skład którego mogą wejść 2-3 dywizje zmechanizowane, jedna dwie brygady, wojska OTK i OPK, baterie nadbrzeżne oraz oddziały wojsk inżynieryjnych FOW MW ;
- drugi rzut operacyjny armii w którego skład mogą wchodzić dwie-trzy dywizje wojsk pancernych i zmechanizowanych, a niekiedy rezerwowe dywizje i oddziały;
- odwody ogólne nadmorskiego okręgu wojskowego do walki z desantami powietrznymi nieprzyjaciela w których skład mogą wchodzić 1-2 brygady - pułki WAW, pułki /bataliony/ MO nadmorskich województw oraz rzuty bojowe ośrodków szkoleniowych ;
- ugrupowanie bojowe wojsk raketowych armii i dywizji pierwszego rzutu oraz artylerii armii;
- ugrupowanie bojowe wojsk raketowych OPK i jednostek raketowych MW w których skład mogą wchodzić brygady OPK i samodzielne dywizjony rakiet MW;
- ugrupowanie sił i środków obrony przeciwlotniczej; w skład których mogą wchodzić oddziały OPL armii, oddziały i pododdziały OPL, MW, a niekiedy okręty OPL oraz lotnictwo myśliwskie frontu i floty;
- odwody specjalne : przeciwpancerne, inżynieryjne, chemiczne awaryjne i specjalne wojsk OTK oraz oddziały zaporowe niszczeń przybrzeżno- morskie oddziały minowania i inne.

Ze względu na specyficzne warunki terenowe wybrzeża morskiego struktura inżynieryjna obrony przeciwdesantowej będzie się charakteryzowała brakiem ciągłego frontu i niejednorodnym stopniem jej rozbudowy.

Największa głębokość rozbudowy obrony przeciwdesantowej wystąpi na głównych kierunkach zagrożenia oraz odcinkach dogodnych do lądowania desantu morskiego i powietrznego.

W zależności od sytuacji i ogólnego czasu na organizację obrony przeciwdesantowej zakres prac przy rozbudowie obrony będzie różny, zwłaszcza na linii brzegowej wybrzeża. Na głównym kierunku zagrożenia obronę trzeba będzie rozbudować na całą jej głębokość.

Do głównych przedsięwzięć w zakresie prac inżynieryjnych należy zaliczyć:

- rozbudowę pozycji obronnych dywizji pierwszego rzutu armii oraz samodzielnych batalionowych i pułkowych rejonów obrony na linii brzegowej wybrzeża;

2 - rozbudowę wysuniętych głównych i zapasowych stanowisk startowych dla oddziałów rakiet dywizji i armii oraz SO dla artylerii ;

- rozbudowę pozycji i rejonów wyjściowych drugiego rzutu armii, odwodów specjalnych i przybrzeżnych oddziałów zaporowych oraz przybrzeżnych morskich oddziałów minowania ;

- przygotowanie dróg , rubieży ogniowych i minowania dla odwodów przeciwpancernych i oddziałów zaporowych;

- rozbudowę stanowisk dowodzenia;

- rozbudowę inżynieryjną pasa zagród i zapór przeciwdesantowych w morzu i na wybrzeżu morskim.

Chciałbym tutaj podkreślić, że bardzo istotne znaczenie w operacji przeciwdesantowej na wybrzeżu morskim ma system zagród i zapór przeciwdesantowych który może obejmować:

- zagrody minowe ustawiane w morzu;

- inżynieryjne zapory przeciwdesantowe, ustawiane w strefie wód przybrzeżnych do izobaty 5m;

- różnego rodzaju prace ziemne /na plaży i brzegu oraz w głębi obrony/ strefy niszczeń oraz zapory minowe przeciw desantom powietrznym.

Obywatele oficerowie jeżeli chodzi o organizację obrony /operacji przeciwdesantowej na wybrzeżu morskim celowo pominię niektóre zagadnienia z tego względu , że metoda i kolejność pracy dowództwa i sztabu armii przy wypracowaniu decyzji i planowania działań bojowych nie różnią się od stosowanych w zwykłych warunkach. Jedynie w treści wystąpi określona specyfika głównie w procesie podejmowania decyzji organizacji współdziałania oraz operacyjnego zabezpieczenia działań wojsk. Szczególnie chodzi tu o problemy uzgodnienia działań bojowych z siłami morskimi flot sojuszniczymi lotnictwem osłony i wsparcia, wojskami OPK rozmieszczonymi na wybrzeżu oraz wojskami OTK nadmorskiego OW.

Trudność występuje tutaj również taka, że nie zawsze będą istniały podstawy do określenia konkretnego składu desantu ustalenia rejonów załadowania wojsk desantu, składu wojsk, tras przejścia morzem, kierunku działania i sposobu lądowania. W czasie organizacji działań desantowych rejon koncentracji sił i załadowania mogą znajdować poza strefą możliwości działania sił i środków armii. Ponadto ze względu na duże możliwości manewrowe nieprzyjaciel może w krótkim czasie przerzucić wojska desantowe na różne kierunki działania. A w związku z tym dowództwo i sztab armii problemy organizacji obrony może rozpatrywać przede wszystkim w oparciu o przewidywania i właściwości terenu występującego na wybrzeżu morskim.

Biorąc pod uwagę, że obrona wybrzeża stwarza dogodniejsze warunki do manewru siłami oraz wyraźną swobodę wykorzystania przez dowództwa i sztab armii właściwości terenowych w zakresie przejścia optymalnego ugrupowania operacyjnego wojsk armii, należy stwierdzić iż powstają możliwości zmuszania nieprzyjaciela do prowadzenia działań bojowych w niedogodnych dla niego warunkach terenowych i niekorzystnej sytuacji taktyczno-operacyjnej na wybrzeżu. Właściwości wykorzystania terenu wybrzeża w obronie przeciwdesantowej i swoboda przyjęcia odpowiedniego ugrupowania operacyjnego wojsk armii , rozbudowa struktury inżynierskiej obrony oraz funkcjonalny system ognia powiązany z zaporami przeciwdesantowymi mogą zapewnić armii uzyskanie przewagi nad lądującymi siłami desantu nieprzyjaciela.

5. WŁAŚCIWOŚCI ORGANIZACJI WSPÓŁDZIAŁANIA W OBRONIE /OPERACJI PRZECIWDDESANTOWEJ NA WYBRZEŻU MORSKIM

Współdziałanie w operacji obronnej na wybrzeżu morskim sprowadza się do: uzgadniania zadań, koordynowania wysiłków sił i środków rodzajów wojsk lądowych, marynarki wojennej i lotnictwa w zakresie zwalczania desantu nieprzyjaciela na morzu w powietrzu i lądzie, udzielania wzajemnej pomocy i wsparcia ogniowego przy realizacji wspólnego zadania i przekazywania informacji o sytuacji na morzu, lądzie i w powietrzu.

Współdziałanie w operacji przeciwdesantowej polega na uzgodnieniu w czasie i przestrzeni uderzeń jądrowych, lotniczych, raketowych i sił morskich, koordynacji wysiłków i działań bojowych różnych rodzajów wojsk /OPK, OTK oraz FOW/w celu zadania maksymalnych strat siłom desantu morskiego i powietrznego nieprzyjaciela, niedopuszczenia ich do lądowania i wysadzenia na wybrzeże, lub zniszczenia ich na wybrzeżu. Współdziałanie między rodzajami wojsk sił zbrojnych WL, MW, OPK i OTK na wybrzeżu organizuje z reguły dowódca frontu lub floty.

Natomiast dowódca armii lub ZT organizuje współdziałanie na całej głębokości ugrupowania bojowego lub operacyjnego wojsk armii według kierunków zagrożenia lądowania i etapów działań bojowych desantu morskiego nieprzyjaciela.

W obronie /operacji/ przeciwdesantowej można wyodrębnić trzy etapy współdziałania :

- zwalczanie desantu morskiego podczas koncentracji jego sił w rejonach i bazach załadowania, lub w czasie załadowania desantu, na środki transportu morskiego i powietrznego /w ramach operacji frontowej/;

- zwalczanie sił głównych desantu morskiego podczas przechodzenia morzem do rejonu lądowania i w czasie lądowania na wybrzeże

- walka z lądującymi i wysadzonymi desantami powietrznymi i morskimi npla na własnym wybrzeżu .

Do każdego etapu dowódca armii określa zamiar walki, ustala zadania dla poszczególnych rodzajów wojsk, terminy uderzeń jądrowych, lotniczych i raketowych, sposoby działania elementów ugrupowania operacyjnego wojsk armii oraz sposób i współdziałanie z siłami morskimi. W każdym etapie i sytuacji dowódca armii organizuje współdziałanie na ~~xxx~~ korzyść tych rodzajów wojsk i sił

zbrojnych lub elementów ugrupowania operacyjnego armii, które w ~~drugim~~ okresie wykonują główne zadanie.

Należy podkreślić, że o ile głównym celem pierwszego etapu współdziałania jest wykrycie przygotowań sił desantu npla do załadowania wojsk na okręty i zadanie im maksymalnych strat w bazach poprzez uderzenia jądrowe, lotnicze i rakietowe o tyle głównym celem drugiego i trzeciego etapu jest niedopuszczenie do wysadzenia desantu morskiego i powietrznego, rozbicie jego głównych sił w morzu, w czasie rozwijania do lądowania lub w czasie wysadzania wojsk desantowych na wybrzeże, ewentualnie zniszczenie desantów na wybrzeżu.

W każdym etapie współdziałania dowódca armii powinien określić:

- jakie siły i środki MW powinny prowadzić rozpoznanie na morzu i w powietrzu oraz na linii brzegowej wybrzeża morskiego;
- jak realizować informowanie wojsk o zagrożeniu;
- sposoby odparcia sił powietrznych i morskich nieprzyjaciela
- na jakich kierunkach i w jaki sposób będą działały zespoły uderzeniowe okrętów bojowych sił MW;
- jakie elementy operacyjnego ugrupowania wojsk armii będą odpierały działania desantu morskiego, a jakie desantu powietrznego;
- na jakie obiekty będą wykonywane uderzenia jądrowe, rakietowe i lotnicze oraz zmasowany ogień artylerii armii;
- sposób wsparcia wojsk OTK i pierwszego rzutu operacyjnego armii w obronie linii ~~drogowej~~ brzegowej;
- na jaki sygnał i w jakiej kolejności będą wchodziły do walki odwody ogólne i specjalne oraz drugi rzut armii do wykonania przeciwuderzenia;
- kto będzie głównym organizatorem współdziałania taktycznego na kierunkach lądowania desantu morskiego i powietrznego - między wojskami OTK i OPK oraz wojskami FOW MW.

Określając zadania dla poszczególnych rodzajów wojsk współdziałających /sił morskich lotnictwa i wojsk OPK/ elementów ugrupowania bojowego i operacyjnego wojsk armii na linii brzegowej dowódca armii szczegółowo ustala:

- cele i obiekty uderzeń jądrowych, czas i kolejność ich wykonania przez okręty rakietowe, lotnictwo i jednostki rakietowe MW, oddziały rakietowe dywizji i armii;

- sposoby działań lotnictwa wsparcia i osłony;
- strefy i sektory działań bojowych okrętowych grup uderzeniowych oraz czas uderzeń raketowych i torpedowych na cele i obiekty sił desantu morskiego npla;

, działania bojowe sił trałowych i przybrzeżno-morskich oddziałów minowania ;

- przypuszczalny czas stawiania zagród minowych i zapór przeciwdesantowych;

- działania bojowe wojsk dywizji pierwszego rzutu operacyjnego armii na linii brzegowej podczas ogniowego przygotowania lądowania desantu morskiego *nieprzyjaciela*;

- sposoby zwalczania lotnictwa, okrętów ZWO, sił trałowych i ODS npla na morzu w pobliżu plaży przez wojska dywizji, OPK, OTK oraz artylerię nadbrzeżną i polową;

- sposób niszczenia desantów powietrznych npla przez wojska OPK, oddziały i pododdziały OPL oraz wojska OTK i odwody specjalne dywizji i armii;

- sposoby wprowadzania do walki /bitwy/ drugich rzutów /odwodów/ dywizji lub armii oraz zabezpieczenie ogniowe ich działań przez siły i środki MW , lotnictwo wsparcia oraz wojska raketowe.

Współdziałanie wewnątrz związków taktycznych armii na głównych kierunkach zagrożenia, organizuje się wg. ogólnie przyjętych zasad.

Specyfika wynikać będzie jedynie z różnorodności sił i środków wyposażenia i uzbrojenia oraz przynależności i podporządkowania oddziałów i pododdziałów wojsk OTK i OPK działających w pasie obrony dywizji.

Współdziałanie wojsk pierwszego rzutu operacyjnego armii z siłami i środkami MW będzie polegało przede wszystkim na :

- podziale stref i sektorów do działań na morzu;
- określeniu zadań bojowych do uderzeń na okręty i zespoły desantowe npla w czasie lądowania;
- podziale zadań ogniowych planowanych dla OGW w przybrzeżnym pasie morza, artylerii polowej i nadbrzeżnej ;
- uzgodnieniu sygnałów rozpoznania własnych okrętów, sposobu wskazywania celów i wywołania ognia artylerii okrętowej;
- uzgodnieniu sposobu wsparcia kontrataków i przeciwuderzeń przez siły i środki MW oraz uzgodnieniu sygnałów współdziałania.

6. WŁAŚCIWOŚCI PROWADZENIA OBRONY /OPERACJI/ PRZECIWDDESANTOWEJ PRZEZ WOJSKA ARMII NA WYBRZEŻU MORSKIM WE WSPÓŁDZIAŁANIU Z SIŁAMI MORSKIMI, LOTNICTWEM WOJSKAMI OTK i OPK.

Wszechstronne rozpoznanie /kosmiczne, r/elektroniczne, powietrzne, morskie i agenturalne/ prowadzone przez wszystkie rodzaje sił zbrojnych powinno na czas wykryć przygotowania sił morskich i powietrznych nieprzyjaciela do wykonania desantu. Z chwilą wykrycia koncentracji sił desantów morskich i powietrznych oraz ustalenia składu, rejonów załadowania wojsk desantowych nieprzyjaciela na okręty, dowódca armii powinien wzmocnić system rozpoznania radioelektronicznego i system obserwacji na wybrzeżu, a wojskami pierwszego rzutu przystąpić do zajmowania rejonów obrony przeciwdesantowej na linii brzegowej wybrzeża morskiego.

Jednocześnie zgodnie z planem wyższego szczebla /frontu, floty/ zespoły uderzeniowe sił morskich i lotnictwa dalekiego zasięgu przystępują do bezpośredniego zwalczania sił desantowych nieprzyjaciela w jego bazach morskich i załadowania.

W ramach obrony /operacji/ przeciwdesantowej na wybrzeżu morskim walkę z siłami morskimi i powietrznymi oraz wojskami desantowymi nieprzyjaciela podejmują wydzielone zespoły uderzeniowe okrętów nawodnych i podwodnych wyposażone w systemy rakiet, lotnictwo dalekiego zasięgu floty, niekiedy lotnictwo frontu oraz wojska rakietowe armii frontu nadmorskiego, wykonując uderzenia raketowo-jądrowe i lotnicze na bazy morskie, lotnicze i rejon koncentracji wojsk desantowych oraz środki transportu morskiego i powietrznego nieprzyjaciela.

Po wyjściu sił głównych desantu morskiego w morze wojska rakietowe armii w miarę swoich możliwości z wysuniętych stanowisk startowych we współdziałaniu z lotnictwem frontu i zespołami uderzeniowymi flot sojuszniczych wykonują kolejne uderzenia raketowo-jądrowe na zespoły desantowe nieprzyjaciela zdążające do rejonów rozwinięcia i lądowania.

Z chwilą uzyskania danych z rozpoznania o podejściu sił morskich i zespołów desantowych nieprzyjaciela na odległość 70-100 km wojska rakietowe dywizji i armii osiągają gotowe bojowe do wykonania uderzeń, a następnie we współdziałaniu z jednostkami rakietowymi MW oraz grupami uderzeniowymi sił morskich wykonują uderzenia jądrowe na siły główne desantu morskiego zwłaszcza na duże zespoły transportowców desantowych i okręty ZWO.

Po rozpoznaniu głównych kierunków działań lotnictwa, rejonów manewrowych do przeładowania wojsk desantu morskiego na środki lądowania, kierunków ich podejścia do wybrzeża oraz rejonów manewrowych ZWO, zespoły minowania manewrowego MW stawiają dodatkowo zagrody minowe w morzu, a wojska OPK we współdziałaniu z lotnictwem myśliwskim pododdziałkami i oddziałami obrony przeciwlotniczej dywizji i armii prowadzą intensywną walkę z lotnictwem nieprzyjaciela i odpierają zmasowane naloty.

W przedstawionej sytuacji oddziały i związki taktyczne pierwszego rzutu armii broniące linii brzegowej powinny być w porę powiadamiane aby w maksymalnym stopniu uchronić wojska przed skutkami uderzeń jądrowych lotnictwa i ognia artylerii okrętowej nieprzyjaciela.

Lądowanie desantu morskiego npla może być poprzedzone wysadzeniem desantu powietrznego / o znaczeniu operacyjnym/ w głębi obrony wybrzeża. W związku z tym w celu rozbicia lub zlokalizowania działań bojowych desantu powietrznego dowódca armii powinien natychmiast skierować tam odwody ogólne i przeciwdesantowe, to jest siły MO, pułki WOW oraz rzuty bojowe ośrodków szkolenia.

Głównym celem walki odwodów ogólnych armii z desantem powietrznym nieprzyjaciela jest jego rozbicie i niedopuszczenie w rejony lądowania desantu morskiego.

Po ogniowym przygotowaniu lądowania desantu morskiego nieprzyjaciel może w pierwszej kolejności przystąpić do wysadzenia wojsk desantu morskiego za pomocą śmigłowców i poduszkowców, a następnie sił głównych rzutu szturmowego za pomocą kutrów i okrętów desantowych.

W wypadku wysadzenia taktycznych desantów śmigłowcowych na wybrzeże i zbliżania się okrętów ZWO, zespołów okrętów sił trałowych i desantowych na odległość skutecznego ognia artylerii i środków OPL, artyleria związków taktycznych pierwszego rzutu operacyjnego armii i wszystkie środki OPL we współdziałaniu z wojskami OPK zwalczają środki transportu powietrznego śmigłowce desantowe i bojowe w czasie przelotu i wysadzania wojsk, a równocześnie wykonują dalekie napady ogniowe na okręty desantowe, trałowe i ZWO.

Artyleria zwalczając grupy okrętów trałowych i desantowych na dalekich podejściach osłania zagrody minowe w morzu i niedopuszcza do ich sformowania i zniszczenia.

Z kolei do walki i szybkiej likwidacji taktycznych desantów śmigłowcowych dowódcy oddziałów dywizji pierwszego rzutu armii powinni skierować najbliżej rozmieszczone pododdziały lub oddziały drugiego rzutu dywizji lub odwody oraz wojska OTK.

Dowódcy dywizji w tym okresie wzmocniają najbardziej zagrożone odcinki wybrzeża, przede wszystkim wojskami i odwodami z głębi obrony lub wojskami z tych odcinków wybrzeża, które nie są atakowane. Wykonując manewr wzdłuż wybrzeża a zwłaszcza z odcinków nie atakowanych, należy działać tak aby nie naruszyć struktury systemu ognia na linii brzegowej i głównym kierunku lądowania desantu morskiego.

Podczas lądowania desantu morskiego nieprzyjaciela bardzo ważnym zadaniem wojsk obrony przeciwdesantowej jest niszczenie środków dowodzenia na morzu i lądzie, dezorganizowanie systemu łączności radiowej.

Siły i środki oddziałów walki radioelektronicznej armii wojsk OPK i MW powinny ze wszelką cenę dążyć do obezwładnienia okrętów dowodzenia oraz systemu łączności nieprzyjaciela, zwłaszcza łączności współdziałania lotnictwa z desantami ZWO, punktami dowodzenia na brzegu, z których odbywa się kierowanie lądowaniem oraz dowodzenie wojskami desantu morskiego.

Oddziały wojsk raketowych i artyleria rozpoczynają wykonywanie swych zadań ogniowych na największych zasięgach w celu zadania maksymalnych strat nieprzyjacielowi w rejonach przeładunku wojsk z dużych transportowców na kutry i okręty desantowe na linii rozwinięcia okrętów desantowych do lądowania oraz w rejonach manewrowania okrętów ZWO i grup okrętów desantowych.

W walce ze środkami lądowania nieprzyjaciela główną rolę odgrywa ogień ppanc. Dlatego też aby go wzmocnić w odpowiednim okresie walki, odwody ppanc pułków i dywizji pierwszego rzutu operacyjnego armii powinny być wysunięte na przedni skraj obrony gdzie we współdziałaniu z pododdziałami piechoty, oddziałami zaporowymi i morskimi oddziałami minowania manewrowego zwelczają siły desantu morskiego na wodzie i plaży.

W przypadku wylądowania desantu pododdziały broniące linii brzegowej niszczą go ogniem na wprost, a artyleria wykonuje stałe ognie zaporowe i nie dopuszcza do zorganizowanego ataku nieprzyjaciela na punkty oporu i batalionowe rejony obrony.

W czasie walki o linię brzegową pododdziały i oddziały pierwszego rzutu dywizji w przypadku przewagi sił npla mogą być odrzucone z przedniego skraju obrony. W takiej sytuacji powinny główną uwagę skupić na utrzymaniu baz morskich, portów, stałych stanowisk artylerii nadbrzeżnej oraz innych ważnych obiektów rozmieszczonych na linii brzegowej.

Zgrupowania wojsk desantu morskiego nieprzyjaciela, które włamały się i przerwały pierwszą rubież obrony, niszczy się bronią jądrową, ogniem artylerii, a także zdecydowanymi kontratakami, a w późniejszym okresie przeciwuderzeniami.

Kontrataki wykonuje się wcześniej niż w normalnych warunkach obrony. Wykonuje się je siłami drugiego rzutu dywizji lub odwodami armii. Należy wykonywać je w miarę jednocześnie z jednego lub dwóch kierunków, w miarę możliwości wzdłuż linii brzegowej w skrzydła nacierającego nieprzyjaciela. W przypadku nie osiągnięcia celu podczas wykonywania kontrataków siłami pierwszego rzutu operacyjnego i zagrożeniu przełamania taktycznego pasa obrony dowódca armii przystępuje do wykonania przeciwuderzenia siłami drugiego rzutu operacyjnego.

Głównym celem przeciwuderzenia armii w operacji przeciwdesantowej może być: rozbicie głównego zgrupowania desantu, odcięcie jego głównych sił od morza, niedopuszczenie do połączenia się z desantem powietrznym, a następnie okrążenie go i zniszczenie na przyczółku i przerwanie lądowania kolejnych sił nieprzyjaciela.

O skuteczności i powodzeniu przeciwuderzenia w poważnym stopniu będzie decydowało: właściwe sprecyzowanie celu i zadań w odpowiednim czasie, dokładne i wszechstronne zabezpieczenie ogniowe, szybkie i skryte przegrupowanie sił i środków wsparcia na zagrożone kierunki oraz ~~stworzenie~~ stworzenie na nich odpowiedniej przewagi.

Ugrupowanie bojowe wojsk do przeciwuderzenia zależy będzie od wielkości przyczółka, możliwości obrony zgrupowań bojowych wojsk, pojemności kierunków dogodnych do prowadzenia natarcia wzdłuż wybrzeża oraz możliwości zaczepnych wojsk armii. Przeciwuderzenie powinno być poprzedzone uderzeniami jądrowymi, klasycznymi środkami rażenia, uderzeniem lotnictwa i okrętowych grup uderzeniowych MW.

Zakończenie .

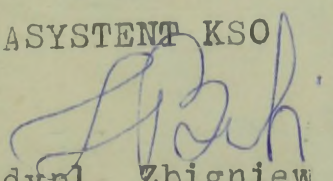
Obywatele oficerowie. Obrona wybrzeża morskiego stanowi jeden ze specyficznych elementów obrony terytorium kraju. Specyfika ta wynika z charakteru zagrożenia granicy morskiej i warunków wojskowo-geograficznych Morza Bałtyckiego. Przeprowadzona analiza wspólnych ćwiczeń flot sojuszniczych /"FALA 77", "BAŁTYK-78"/ wskazuje , że w zakresie obrony wybrzeża morskiego główną rolę będą odgrywały wojska lądowe w ścisłym współdziałaniu z innymi rodzajami sił zbrojnych.

Skuteczność jej będzie zależała od:

- wysokiego stanu moralno-politycznego i dyscypliny wojsk armii;
- skutecznego rozpoznania i przeciwdziałania rozpoznaniu nieprzyjaciela;
- ciągłej gotowości i sprawnie działającego systemu powiadamiania i alarmowania wojsk;
- odpowiedniego rozśrodkowania sił i środków oraz poszczególnych elementów ugrupowania bojowego i operacyjnego armii;
- na wysokim poziomie wykonanej rozbudowy inżynieryjnej ;
- maskowania i wykorzystania obrony właściwości terenu;
- wszechstronnego bojowego i operacyjnego zabezpieczenia działań;
- dobrze zorganizowanego współdziałania wewnątrz armii; oraz z lotnictwem, siłami i środkami MW, OPK i OTK, a także od sprawnego odtwarzania zdolności bojowej wojsk po wykonaniu przez nieprzyjaciela uderzeń.

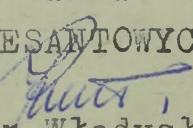
OPRACOWAŁ

ST. ASYSTENT KSO


mjr dypl. Zbigniew BIEŻUŃSKI

SPRAWDZIŁ

KIEROWNIK ZAKŁADU DZIAŁAŃ
DESANTOWYCH


płk dr Władysław KISIEL

Wydrukowano w 6 egz.

Egz.nr 1-6 Bibl. Tajna
Wyk. mjr dypl. Z. BIEŻUŃSKI /50951/
Druk T.Z.

Nr ks.masz 071/K-13/83r.

Dnia 17.10.1983r.

