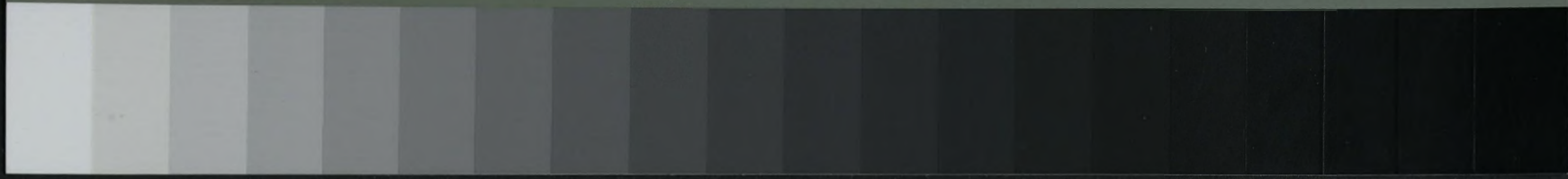


Grey Scale #13



A 1 2 3 4 5 6 M 8 9 10 11 12 13 14 15 B 17 18 19



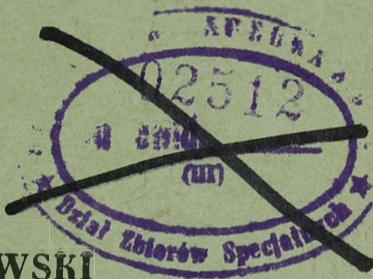
# AKADEMIA SZTABU GENERALNEGO WP

WYDZIAŁ WOJSK LĄDOWYCH  
KATEDRA TAKTYKI WOJSK INŻYNIERYJNYCH

JAWNE

ASG WP wewn. 4107/87

Egz. nr 1



Plk dr Bogusław SAGANOWSKI

## ZASADY WYKORZYSTANIA I DZIAŁANIE ARMIJNEJ BRYGADY SAPERÓW W ZABEZPIECZENIU INŻYNIERYJNYM DZIAŁAŃ BOJOWYCH

SKRYPT



49693

WARSZAWA

1987



(46)

# AKADEMIA SZTABU GENERALNEGO WP

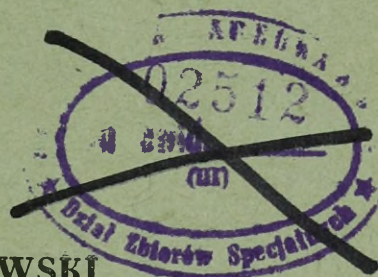
WYDZIAŁ WOJSK LĄDOWYCH  
KATEDRA TAKTYKI WOJSK INŻYNIERYJNYCH

JAWNE

ASG WP wewn. 4107/87

~~SECRET~~  
~~TOP SECRET~~

Egz. nr 1



Płk dr Bogusław SAGANOWSKI

## ZASADY WYKORZYSTANIA I DZIAŁANIE ARMIJNEJ BRYGADY SAPERÓW W ZABEZPIECZENIU INŻYNIERYJNYM DZIAŁAŃ BOJOWYCH

SKRYPT



49693



AKADEMIA SZTABU GENERALNEGO WP

WYDZIAŁ WOJSK LĄDOWYCH

PRZEMIANKA KATEDRA TAKTYKI WOJSK INŻYNIERYJNYCH

Protokół Nr 54305

JAWNE

PODSTAWA  
Ustawa z dnia 22 stycznia 1999 roku  
art. 86 ust. 2 (Dz. U. RP Nr 11 poz. 95)  
.....  
podpis

ASG WP wevm. 4197/97

~~TAJNE~~

Egz. nr .....1

Preklas -

prot. 1 z dn. 2.01.97

Dy -



Płk dr Bogusław SAGANOWSKI

ZASADY WYKORZYSTANIA I DZIAŁANIE ARMIJNEJ  
BRYGADY SAPERÓW W ZABEZPIECZENIU INŻYNIERYJ-  
NYM DZIAŁAŃ BOJOWYCH

Skrypt

WARSZAWA

1987 r.

SPIS TREŚCI

	Str.
WSTĘP .....	3
1. ZASADY WYKORZYSTANIA ARMIJNEJ BRYGADY SAPERÓW W DZIAŁANIACH BOJOWYCH .....	4
1.1. Przeznaczenie, miejsce i rola ABSap w operacjach armijnych .....	7
1.2. Zadania zabezpieczenia inżynierskiego realizowane przez ABSap w operacjach armijnych .....	8
2. STRUKTURA ORGANIZACYJNA ORAZ MOŻLIWOŚCI PODODDZIAŁÓW ABSap W ZAKRESIE WYKONAWSTWA ZADAŃ ZABEZPIECZENIA INŻYNIERYJNEGO .....	10
3. DZIAŁANIE ABSap W TOKU ORGANIZACJI I PROWADZENIA DZIAŁAŃ BOJOWYCH .....	20
3.1. Działanie ABSap podczas przegrupowania wojsk .....	20
3.2. Działanie ABSap w operacji zaczepnej armii .....	21
3.3. Działanie ABSap w operacji obronnej armii .....	27
4. PLANOWANIE I ORGANIZOWANIE DZIAŁAŃ BOJOWYCH PODODDZIAŁÓW ABSap .....	31
4.1. Metody pracy dowódcy i sztabu brygady podczas wypracowania decyzji do działań .....	31
4.2. Treść pracy dowódcy i sztabu brygady podczas wypracowania decyzji do działań .....	33
4.3. Forma i treść zasadniczych dokumentów bojowych .....	39
5. DOWODZENIE ARMIJNĄ BRYGADĄ SAPERÓW W DZIAŁANIACH BOJOWYCH .....	42
ZAKOŃCZENIE .....	51
BIBLIOGRAFIA .....	52
ZAŁĄCZNIKI	
1. Wykaz transportu kolejowego do załadowania pododdziałów ABSap .....	53
2. Organa dowodzenia ABSap .....	54

## WSTĘP

Zabezpieczenie inżynieryjne jest jednym z ważniejszych rodzajów bojowego /operacyjnego/ zabezpieczenia działań wojsk, a wykonywanie zadań zabezpieczenia inżynieryjnego należy do obowiązków wszystkich rodzajów wojsk i służb. Zadania najbardziej skomplikowane, wymagające specjalistycznego sprzętu i wyszkolenia wojsk są realizowane przez związki taktyczne, oddziały i pododdziały wojsk inżynieryjnych. Na szczeblu armii zadania te wykonywać będzie między innymi - armijna brygada saperów /ABSap/.

W skrypcie omówiono wykorzystanie ABSap do zabezpieczenia inżynieryjnego działań bojowych na szczeblu armii. Przedstawiono również sposoby działania ABSap i jej pododdziałów w operacjach armijnych, a także podano w skrótowej formie organizację działań bojowych brygady.

Skrypt przeznaczony jest głównie dla słuchaczy kursów wojsk inżynieryjnych ASG WP. Stanowić również może pomoc dydaktyczną dla nauczycieli akademickich.

## 1. ZASADY WYKORZYSTANIA ARMIJNEJ BRYGADY SAPERÓW W DZIAŁANIACH BOJOWYCH.

Armijna Brygada Saperów jest związkim taktycznym wojsk inżynieryjnych, wchodzących organicznie w skład armii ogólnowojskowej /pancernej/, a jej wykorzystanie jest uwarunkowane przede wszystkim charakterem prowadzonych przez armię operacji, terenem w którym operacje będą prowadzone, decyzją dowódcy armii, a także poziomem wykształcenia oraz stanem ukończenia pododdziałów brygady.

Uwzględniając dynamiczny i manewrowy charakter przyszłych działań bojowych, ciągle zachodzące zmiany w sytuacji taktyczno-operacyjnej, a co za tym idzie i ciągłą potrzebę wykonywania - stosownie do tych zmian - zadań zabezpieczenia inżynieryjnego na korzyść związków taktycznych i oddziałów, stwierdzić można, że armijna brygada saperów tak w operacji zaczepnej jak i obronnej armii z zasady zadania zabezpieczenia inżynieryjnego będzie wykonywała na dużym obszarze w całym pasie operacji armijnej. Tak duża przestrzeń wykonywanych zadań powodować będzie rozśrodkowanie pododdziałów brygady.

W wyniku zastosowania przez strony walczące współczesnych środków walki, a głównie broni jądrowej, powstaną rozległe zniszczenia, zawały i zapory, zatopienia terenu i pożary, które wojska będą zmuszone pokonywać. W wypadku niemożliwości wykonywania obejść trzeba będzie wykonywać przejścia w terenie zniszczonym, usuwać zawały i zapory, pokonywać tereny zalane, walczyć z pożarami itp. Wykonanie wyżej wymienionych zadań w głównej mierze spoczywać będzie na związkach taktycznych i oddziałach poszczególnych rodzajach wojsk, wraz z ich organicznymi pododdziałami wojsk inżynieryjnych, niemniej jednak związki taktyczne i oddziały rodzajów wojsk, działające na głównym kierunku lub wykonujące samodzielne zadania, wzmacnia się z zasady pododdziałami z armijnej brygady saperów. Liczbę pododdziałów wydzielonych do wzmocnienia związków taktycznych i oddziałów ustala się w zależności od ważności wykonywanego przez nie zadania bojowego, liczby /zakresu/ przedsięwzięć i zadań inżynieryjnych oraz warunków ich wykonania, a także od możliwości armijnej brygady saperów w danej sytuacji.

Armijna brygada saperów, realizując przedsięwzięcia i zadania zabezpieczenia inżynieryjnego bezpośrednio na korzyść związków taktycznych i oddziałów rodzajów wojsk działających bądź to

w pierwszym, bądź w drugim rzucie armii lub stanowiących odwody, może wykonywać te zadania w następujących formach wzmocnienia:

- przydziału<sup>x/</sup>;
- przydziału z ograniczonym zadaniem;
- wsparcia.

Wzmocnienie w formie przydziału polega na wydzieleniu części sił z brygady /stosownie do potrzeb wynikających z zakresu realizacji zadania bojowego przez ZT/i wyjściu ich z podporządkowania dowódcy brygady. Dowódca brygady jest w tym wypadku odpowiedzialny za właściwe przygotowanie i wyposażenie tych sił w środki i materiały inżynierskie do wykonywania zadań, sprawność sprzętu inżynierskiego i środków transportowych oraz terminowe ich odesłanie do określonego rejonu. Dowódca brygady jest też odpowiedzialny za zaopatrywanie wydzielanych sił, jeżeli to nie zostało rozwiązane w inny sposób, np. wydzielone siły będą zaopatrywane przez związek taktyczny, do dyspozycji którego zostały przydzielone. Nie oznacza to, że po przydzieleniu określonych pododdziałów dowódca brygady nie interesuje się nimi w ogóle. Powinien on pozostawać w ścisłym kontakcie z dowódcami wydzielonych pododdziałów i ma prawo, a nawet obowiązek interweniować u swego przełożonego w wypadku, gdy przydzielone pododdziały byłyby wykorzystywane nie zgodnie z ich przeznaczeniem i wyszkoleniem.

Wzmocnienie w formie przydziału z ograniczonym zadaniem polega na wydzieleniu części sił brygady do wykonania ściśle określonych zadań, często w określonym czasie na korzyść związków taktycznych lub innych oddziałów rodzajów wojsk. Zadania te mogą być ograniczone do określonych rubieży lub rejonów. Wydzielone z brygady pododdziały są podporządkowywane dowódcy związku taktycznego /oddziału/ na korzyść którego wykonują zadania. Może on uściślać zadania do wykonania, ale nie ma prawa stawiać zadań dodatkowych przekraczających te, z którymi pododdział brygady przybył na wzmocnienie. Po wykonaniu nakazanych zadań przydzielony pododdział wychodzi z podporządkowania dowódcy związku taktycznego /oddziału/, na którego korzyść wykonywał określone zadanie /zadania/ i przechodzi ponownie do dyspozycji dowódcy brygady.

---

x/ W niektórych opracowaniach formę tą nazywa się "podporządkowaniem".

Podczas wykonywania zadań na korzyść związków taktycznych /oddziałów/ w formie podporządkowania z ograniczonym zadaniem, podobnie jak przy przydziale, dowódca brygady obowiązany jest skierować wydzielone siły i środki do nakazanego rejonu, dopilnować właściwego wyposażenia w odpowiedni sprzęt i środki niezbędne do wykonania zadań, a także uzgodnić z dowódcą ZT /oddziału/ rejon ześrodkowania wydzielonych sił po wykonaniu zadania /jeżeli nie zostało to określone w zadaniu/. Pododdziały z armijnej brygady saperów przydzielone do związków taktycznych /oddziałów/ na zasadzie przydziału z ograniczonym zadaniem zaopatrywane są w sprzęt i materiały inżynierskie niezbędne do realizacji zadań w toku ich wykonywania przez brygadę.

Wzmocnienie w formie wsparcia polega na tym, że wydzielone pododdziały brygady pozostają w podporządkowaniu dowódcy brygady i wykonują zadania określone przez dowódcę armii /szefa wojsk inżynierskich armii/ na korzyść związków taktycznych /oddziałów/. Dowódcy tych ZT /oddziałów/ nie przejmują w podporządkowanie ani nie stawiają zadań pododdziałom brygady. W tym wypadku dowódca brygady bezpośrednio stawia zadania pododdziałom wspierającym, kontroluje ich wykonanie i odpowiada za terminową realizację tych zadań.

Manewrowy charakter współczesnych działań bojowych, a stąd i gwałtowne zmiany w sytuacji operacyjno-taktycznej, powodować będą stosownie do tych zmian - wykonywania wciąż nowych zadań zabezpieczenia inżynierskiego m.in. siłami brygady saperów, stąd jej działania przyjmą wysoce manewrowy charakter. Powodować to będzie, że podstawową formą wzmocnienia pozostanie wsparcie.

Realizując zadania zabezpieczenia inżynierskiego w pasie operacji armii i uwzględniając manewrowy charakter działań armijna brygada saperów może działać w sposób rozśrodkowany /zdecentralizowany/ lub ześrodkowany /scentralizowany/ struktura organizacyjna brygady oraz jej wyposażenie pozwala na rozśrodkowane użycie pododdziałów brygady. Decydować o tym będą potrzeby wykonywania zadań zabezpieczenia inżynierskiego i sposób prowadzenia operacji. Jednak zdecentralizowane użycie pododdziałów brygady rozprasza jej wysiłek, utrudnia dowodzenie, a pośrednio zmniejsza także możliwości. Należy zatem dążyć do ześrodkowanego użycia pododdziałów brygady. Umożliwia ono bowiem skupianie wysiłku na wykonywanie zadań najważniejszych w poszczególnych etapach operacji, szybki manewr na decydujące kierunki i na korzyść tych ZT i oddziałów, które w danym czasie wykonują zadania główne.

Bez względu na sposób użycia pododdziałów armijnej brygady saperów powinny one być wykorzystane zgodnie ze swoim przeznaczeniem /według swoich specjalności/, a także możliwości sprzętu znajdującego się w ich wyposażeniu.

#### 1.1. Przeznaczenie, miejsce i rola ABSap w operacjach armijnych

Armijna brygada saperów przeznaczona jest do wykonywania zadań zabezpieczenia inżynieryjnego na korzyść wojsk armii, będzie zatem wykonywać je na dużej przestrzeni, w całym pasie operacji armijnej.

Część pododdziałów brygady działać będzie w pierwszym rzucie operacyjnym armii i wykonywać zadania zabezpieczenia inżynieryjnego przede wszystkim na korzyść związków taktycznych działających na głównym kierunku /głównym wysiłku/.

Wydzielone pododdziały ABSap działać będą w głębi ugrupowania operacyjnego armii i wykonywać zadania o znaczeniu armijnym związane z wprowadzeniem drugiego rzutu, operacyjnej grupy manewrowej, odpieraniem przeciwuderzeń npla, wykonywaniem przeciwuderzeń, umacnianiem opanowanych rubieży.

Z pododdziałów brygady organizowany też będzie oddział zaporowy armii, który rozmieszcza się bezpośrednio za ugrupowaniem pierwszorzutowych ZT armii, natomiast rubieże minowania /pierwsza a niekiedy i druga/ mogą być wyznaczane w ugrupowaniu tychże ZT. Dla zamiany obezwładnionych pododdziałów ABSap wykonujących zadania zabezpieczenia inżynieryjnego bądź to na korzyść ZT pierwszego rzutu, bądź też zadania znaczenia armijnego jak również obezwładnionego oddziału zaporowego, a także wykonania nagle wynikłych do wykonania zadań, część pododdziałów brygady pozostawać będzie w odwodzie. Odwód ten z reguły będzie rozmieszczany za pierwszym rzutem operacyjnym armii.

Biorąc zatem przeznaczenie ABSap i jej miejsce w ugrupowaniu operacyjnym armii, a także uwzględniając charakter wykonywanych zadań można stwierdzić, że armijna brygada saperów jest zasadniczym realizatorem wsparcia wysiłku wojsk pod względem inżynieryjnym i w całokształcie zabezpieczenia inżynieryjnego operacji armijnych spełnia główną rolę.

1.2. Zadania zabezpieczenia inżynieryjnego realizowane przez  
ABSap w operacjach armijnych.

Predestynacja armijnej brygady saperów do wykonawstwa zadań zabezpieczenia inżynieryjnego operacji armijnych zdeterminowana jest organizacją, wyposażeniem i wyszkoleniem pododdziałów brygady. Z tego względu może ona realizować zadania: rozpoznawcze, torujące /rozgródnieniowe/, minersko-zaporowe, fortyfikacyjne, maskowania oraz wydobywania i oczyszczania wody. W szczególności zadania te mogą obejmować:

- prowadzenie rozpoznania inżynieryjnego nieprzyjaciela i terenu, przy czym rozpoznanie to może być prowadzone na korzyść wojsk armii, jak też na potrzeby wykonawstwa zadań zabezpieczenia inżynieryjnego realizowanych przez pododdziały brygady;
- torowanie przejść w systemie zapór inżynieryjnych nieprzyjaciela oraz rozminowanie terenu i obiektów w celu zapewnienia warunków do prowadzenia działań bojowych;
- minowanie stałe i manewrowe<sup>x/</sup> oraz wykonywanie niszczeń na kierunkach aktywnego działania nieprzyjaciela, a także w czasie umacniania opanowanych rubieży terenowych;
- budowa stref zapór i zniszczeń na przewidywanych kierunkach uderzeń nieprzyjaciela;
- wykonywanie prac ziemnych przy rozbudowie fortyfikacyjnej rubieży obrony, rejonów rozmieszczenia wojsk /ześrodkowania, wyjściowych/ opanowanych rubieży terenowych;
- udział w przygotowaniu i utrzymaniu systemu dróg na potrzeby operacji;
- wykonywanie inżynieryjnych przedsięwzięć maskowniczych w ramach maskowania operacyjnego;
- udział w likwidacji skutków uderzeń broni jądrowej;
- udział w pokonywaniu zapór z minami jądrowymi;
- organizowanie punktów wydobywania i oczyszczania wody.

---

x/ pò wprowadzeniu na wyposażenie wojsk wyrzutni minowych, także minowanie zdalne.

Z punktu widzenia operacyjnego armijna brygada saperów może zabezpieczać:

- a/ osłonę pod względem inżynieryjnym granicy państwowej oraz przygotowanie pod względem inżynieryjnym rejonów, pasów i rubieży obrony;
- b/ przejście wojsk armii do operacji zaczepnej i przełamanie obrony nieprzyjaciela;
- c/ rozwijanie drugiego rzutu operacyjnego armii, na rubieżach wprowadzenia do bitwy a także wykonywania przeciwuderzenia oraz rozwijanie operacyjnej grupy manewrowej na rubieży wprowadzenia do działań;
- d/ swobodę działania oddziałów i związków wojsk rakietowych i OPL;
- e/ odpieranie przeciwuderzeń odwódów nieprzyjaciela;
- f/ pokonywanie systemu zapór inżynieryjnych z minami jądrowymi oraz rejonów masowych zniszczeń;
- g/ pościg za wycofującym się nieprzyjacielem, likwidację okrążonych zgrupowań nieprzyjaciela oraz umacnianie opanowanych rubieży i rejonów.

Wykonanie zadań zabezpieczenia inżynieryjnego siłami armijnej brygady saperów uwarunkowane jest przede wszystkim następującymi czynnikami:

- charakterem współczesnych operacji;
- sposobem działania nieprzyjaciela i możliwościami wykorzystania przez niego broni jądrowej i innych środków rażenia;
- zadaniem armii i decyzją dowódcy;
- warunkami terenowymi, atmosferycznymi, porą roku i doby a także czasem wyznaczonym na wykonanie zadań;
- możliwościami wykonywania zadań zabezpieczenia inżynieryjnego siłami innych rodzajów wojsk oraz oddziałów i pododdziałów wojsk inżynieryjnych wchodzących organicznie w skład związków taktycznych i oddziałów.

## 2'. STRUKTURA ORGANIZACYJNA ORAZ MOŻLIWOŚCI PODODDZIAŁÓW ABSap W ZAKRESIE WYKONAWSTWA ZADAŃ ZABEZPIECZENIA INŻYNIERYJNEGO<sup>x/</sup>;

W skład armijnej brygady saperów wchodzi następujące pododdziały:

- kompania dowodzenia;
- kompania rozpoznania inżynieryjnego;
- trzy bataliony saperów;
- batalion minowania;
- batalion rozminowania;
- batalion maszyn inżynieryjnych;
- batalion zaopatrywania i obsługi;
- kompania maskowania;
- kompania wydobywania i oczyszczania wody;
- kompania remontowa;
- kompania medyczna;
- pluton chemiczny;

Możliwości wykonania przez brygadę saperów szerokiego wachlarza zadań zabezpieczenia inżynieryjnego, szczególnie zadań mających na celu zabezpieczenie swobody działania wojsk armii określają rolę oddziałów i pododdziałów brygady w całokształcie współczesnych działań bojowych.

Dowódca brygady wraz ze swoim sztabem jest głównym organizatorem wykonawstwa zadań zabezpieczenia inżynieryjnego realizowanych siłami brygady. Natomiast dowódcy batalionów oraz samodzielnych kompanii są w pełni odpowiedzialni przed dowódcą brygady za terminowe i zgodne z jego decyzją wykonanie postawionych im zadań oraz za materiałowo-techniczne zabezpieczenie pododdziałów i przeprowadzone remonty.

Zadania, do których wykonania przeznaczone są poszczególne oddziały i pododdziały brygady saperów /przy uwzględnieniu struktury organizacyjnej armijnej brygady saperów oraz technicznego wyposażenia/ przedstawiono niżej.

2.1. Kompania dowodzenia /kdw/ przeznaczona jest do ochrony stanowiska dowodzenia brygady, a także zapewnienia łączności dowódcy i sztabu brygady z pododdziałami i oddziałami brygady we wszystkich warunkach działania brygady. Posiadanyymi siłami i środkami kdw rozwija SD brygady. Część sił i środków wydziela na TSD.

---

x/ Szczegółową organizację i wyposażenie oddziałów i pododdziałów ABSap przedstawia wydawnictwo "Album schematów ów.wojsk inż." oraz wydawnictwo wewnętrzne ASG WP nr bibl. 01752.

2.2. Kompania rozpoznania inżynieryjnego /kri/ jest pododdziałem specjalistycznym przeznaczonym do prowadzenia rozpoznania inżynieryjnego terenu i nieprzyjaciela na korzyść wojsk armii, a zwłaszcza prac inżynieryjnych wykonywanych siłami armijnej brygady saperów.

Wiadomości o nieprzyjacielu i terenie po stronie nieprzyjaciela niezbędne dla wojsk armii, kompania rozpoznania uzyskuje działając w systemie rozpoznania ogólnowojskowego armii, natomiast na potrzeby wykonywania prac i zadań siłami brygady - samodzielnie poprzez działanie IPO, SIPR i IPR w składzie od drużyny do plutonu oraz IGW w sile drużyny.

Struktura organizacyjna kompanii i jej wyposażenie pozwalają na zorganizowanie np: czterech do ośmiu inżynieryjnych posterunków obserwacyjnych /IPO/ lub czterech inżynieryjnych patroli rozpoznawczych /IPR/ lub dwóch samodzielnych inżynieryjnych patroli rozpoznawczych /SIPR/ lub czterech inżynieryjnych grup wypadowych /IGW/.

Kompania rozpoznania inżynieryjnego do zorganizowania wyżej wymienionych elementów rozpoznawczych posiada dwa plutony rozpoznania /po 2 drużyny każdy i po 10 ludzi w drużynie oraz niezbędny sprzęt do prowadzenia rozpoznania, włącznie z wozami rozpoznawczymi/.

Kompanię rozpoznania inżynieryjnego najczęściej wykorzystuje się do rozpoznania i ustalenia:

- rodzaju i zakresu prac i przedsięwzięć inżynieryjnych związanych z rozbudową systemu zapór i obiektów fortyfikacyjnych w głębi obrony nieprzyjaciela;
- stanu dróg i obiektów drogowych;
- sił i środków przeprawowych nieprzyjaciela oraz istniejących przepraw;
- charakteru przeszkód wodnych i urządzeń hydrotechnicznych w pasie operacji armii w celu ustalenia dogodnych miejsc do forsowania i urządzania przepraw;
- terenu w celu określenia możliwości pokonywania go przez walczące oddziały i związki taktyczne a także możliwości wykorzystania miejscowych zasobów materiałowych do wykonywania prac inżynieryjnych;
- istniejących zbiorników wody oraz warunków wydobywania wody;

Wiadomości uzyskane przez elementy rozpoznania inżynieryjnego - organizowane siłami kompanii rozpoznania, działające w systemie

rozpoznania ogólnowojskowego lub samodzielnie - wykorzystuje się na potrzeby planowania i wykonywania zadań zabezpieczenia inżynierskiego na szczeblu taktycznym i operacyjnym.

2.3. Batalion saperów /bsap/ posiada samodzielną strukturę organizacyjną zapewniającą mu pod względem organizacyjnym i zaopatrzeniowym samodzielne wykonywanie zadań zabezpieczenia inżynierskiego w oderwaniu od sił głównych brygady.

W strukturze organizacyjnej brygady są trzy bataliony saperów o jednakowej organizacji a formy ich wykorzystania wynikają z potrzeb operacji i konkretnej sytuacji taktyczno-operacyjnej.

W okresie organizacji i prowadzenia operacji zaczepnej i obronnej armii bataliony saperów mogą być:

- przydzielone do związków taktycznych pierwszego i drugiego rzutu armii w formie przydziału lub przydziału z ograniczonym zadaniem albo wykonywać zadania zabezpieczenia inżynierskiego w formie wsparcia;
- pozostawać w odwodzie inżynierskim.

Każdy batalion saperów posiada w swoim składzie dwie kompanie saperów oraz jedną kompanię inżyniersko-drogową i przeznaczony jest najczęściej do wykonywania następujących zadań zabezpieczenia inżynierskiego:

- minowania, rozminowania i wykonywania przejść w zaporach minowych oraz wykonywania niszczeń;
- przygotowania i utrzymania dróg marszu;
- wykonywania innych prac i zadań zabezpieczenia inżynierskiego we współdziałaniu z pododdziałami specjalistycznymi brygady, np. kompanią maskowania, batalionem maszyn inżynierskich.

Batalion saperów ma następujące możliwości: zorganizować jeden dwa IPO lub IPR /IGW/, wykonać 18 przejść w polach minowych npla o głębokości do 100 m w ciągu 5-6 godzin sposobem ręcznym, wykonać 4 przejścia w polach minowych npla o głębokości do 100 m w ciągu 20-30 minut sposobem wybuchowym, założyć sposobem ręcznym bez styczności z nieprzyjacielem 5 km ppanc pola minowego w dzień lub 3,6 km ppanc pola minowego w nocy, lub 5,4 km ppiech pola minowego w dzień lub 3,7 km ppiech pola minowego w nocy, założyć sposobem ręcznym w bezpośredniej styczności z nieprzyjacielem 2,7 ppanc pola minowego w nocy, urządzić 6 węzłów zapór i niszczeń w ciągu

8-10 godzin lub urządzić strefę zapór i niszczeń o wymiarach 5 x 10 km w ciągu 15 godzin, torować jedną drogę w tempie 5 km/h.

Do wzmocnienia ZT pierwszego rzutu armii w formie przydziału celowo jest wydzielać jeden-dwa bataliony saperów, natomiast pozostałe /1-2/ bataliony saperów zarówno w operacji zaczepnej jak i obronnej armii wskazane jest pozostawić w składzie brygady w celu wykonywania zadań na korzyść ZT w formie wsparcia lub realizowania innych przedsięwzięć zabezpieczenia inżynieryjnego o znaczeniu armijnym, względnie zamiany organicznych pododdziałów inżynieryjnych ZT lub przydzielonych do ZT, które poniosły duże straty lub utraciły zdolność wykonywania zadań zabezpieczenia inżynieryjnego i powinny być wyprowadzone z walki.

We współczesnej operacji zaczepnej i obronnej armii może zaistnieć i taka możliwość, że wszystkie bataliony saperów będą wykorzystywane w sposób ześrodkowany /scentralizowany/, np. przy rozbudowie systemu zapór, umacnianiu ważnej rubieży terenowej, odpięrianiu silnych przeciwuderzeń nieprzyjaciela itp.

2.4. Batalion minowania /bmin/ przeznaczony jest do manewrowego ustawiania zapór minowych i wykonywania niszczeń na dogodnych kierunkach działania wojsk nieprzyjaciela. Działa jako oddział zaporowy armii.

W operacji zaczepnej armii batalion minowania przesuwa się na kierunku najbardziej zagrożonym działaniem broni pancерnej nieprzyjaciela. Działając jako oddział zaporowy armii, otrzymuje kierunek działania i rubieże minowania na kierunkach prawdopodobnych kontrataków i przeciwuderzeń nieprzyjaciela. Rubieże minowania są ostatecznie precyzowane przed rozpoczęciem wykonywanego zadania.

W operacji obronnej armii batalion minowania działający jako OZap A rozmieszcza się na głównym kierunku obrony armii, z zasady pomiędzy pierwszym a drugim pasem obrony w gotowości do minowania manewrowego.

Do działania OZap-owi armii wyznacza się dwa-trzy kierunki i na każdym kierunku dwie-trzy rubieże minowania. Pierwsze rubieże minowania wyznacza się pomiędzy drugą i trzecią pozycją obrony głównego pasa obrony, następne na trzeciej pozycji obrony i pomiędzy pierwszym i drugim pasem obrony.

W czasie wykonywania zadania bojowego - zarówno w operacji zaczepnej jak i obronnej armii - batalion minowania może działać

samodzielnie podczas minowania manewrowego lub współdziałać z odwodem przeciwpancernym armii, może ustawiać zapory minowe przed rubieżą rozwinięcia odwodu przeciwpancernego lub wydłużać jedno z jego skrzydeł. W zależności od warunków terenowych może on działać całością sił lub poszczególnymi kompaniami.

Batalion minowania posiada w swoim składzie dwie kompanie minowania i jedną kompanię minowania kierowanego. Siłami dwóch kompanii minowania i jedną jednostką minowania /3600 min ppanic/ może w czasie 30-40 minut ustawić przeciwpancerne pole minowe ogólnej długości 4,8 km, natomiast siłami kompanii minowania kierowanego - w ciągu 6-8 godzin przygotować do zniszczenia 2-3 węzły drogowe, wykorzystując miny specjalnego przeznaczenia i materiał wybuchowy.

Batalion minowania wyposażony jest w trzy jednostki minowania co stanowi 10 800 min przeciwpancernych z czego 7200 przewożą kompanie minowania, a 3600 przewozi pluton przewozu min i materiałów wybuchowych. Kompania minowania kierowanego wyposażona jest w 5,5 tony MW, 50 min kumulacyjnych i 50 kompletów ładunków UZ-2.

2.5. Batalion rozminowania przeznaczony jest do zapewnienia swobody ruchu i manewru wojsk w rejonie rozbudowanych przez nieprzyjaciela zapór inżynierskich, szczególnie jądrowych, poprzez torowanie przejść oraz wykonanie prac mających na celu całkowitą likwidację min jądrowych po przekroczeniu pasa zapór przez dywizję pierwszego rzutu armii, a także do torowania przejść w strefach zniszczeń po uderzeniach jądrowych. Posiada w swoim składzie dwie kompanie rozminowania i jedną kompanię torowania.

W operacji zaczepnej armii batalion rozminowania może być wykorzystany do wykonywania następujących zadań:

- likwidacji zapór jądrowych przede wszystkim na kierunku głównego uderzenia armii a zwłaszcza tych min jądrowych, których wysadzenie mogłoby zagrażać głównemu zgrupowaniu uderzeniowemu armii;
- torowania przejść w zawałach i strefach zniszczeń powstałych po uderzeniach jądrowych;
- prowadzenia całkowitego lub częściowego rozminowania terenu i likwidacji zapór minowych konwencjonalnych po opanowaniu ich przez związki taktyczne pierwszego rzutu armii;
- usuwania zapór minowych ustawionych przez nieprzyjaciela na przeszkodach wodnych w rejonach rozmieszczenia wojsk i na rubieżach wprowadzenia do bitwy ZT drugiego rzutu armii oraz operacyjnej grupy manewrowej armii;

- minowania oraz wykonywania niszczeń na kierunkach wykonywanych przeciwuderzeń nieprzyjaciela, a także minowania ważnych rubieży i obiektów opanowanych w toku operacji.

Batalion rozminowania może być wykorzystany do w/w zadań całością sił bądź też poszczególnymi kompaniami. Część sił batalionu zwłaszcza kompanie rozminowania, mogą być niekiedy przydzielane do dywizji pierwszego rzutu armii, lub wsparcia ich działań jeżeli będą one pokonywały zapory inżynieryjne z minami jądrowymi, a liczba własnych pododdziałów nie zapewni możliwości organizacji elementów inżynieryjnych do likwidacji min.

W operacji obronnej armii celowo jest z batalionu rozminowania /bez kompanii torowania/ zorganizować jeden-dwa oddziały niszczeń. Natomiast kompanię torowania w zależności od potrzeb, można wykorzystać do torowania przejść w strefach zawał i niszczeń na kierunku przeciwuderzenia wykonywanego siłami drugiego rzutu armii.

Batalion rozminowania w operacji zaczepnej i obronnej armii może być również w odwodzie inżynieryjnym. Pozostając w odwodzie inżynieryjnym powinien być w stałej gotowości do torowania przejść w zaporach z minami jądrowymi, w strefach zniszczeń, rozminowania terenu, a także do działania w doraźnie organizowanych na szczeblu armii oddziałach ratunkowo-ewakuacyjnych.

Batalion rozminowania, wykorzystując posiadane siły i środki, może:

- wydzielić do 18 grup do rozpoznania i likwidacji min jądrowych;
- torować dwie-trzy drogi przez strefę zawałów i zniszczeń w tempie 2-3 km/godz.;
- wykonać do 18 przejść w polach minowych nieprzyjaciela o głębokości do 100 m w ciągu 4 godz. w dzień lub 5-6 godz. w nocy sposobem ręcznym;
- wykonać 6 przejść w zaporach minowych za pomocą ŁWD w ciągu 20-30 minut oraz 3-6 przejść w zawałach w tempie 1-2 km/godz.

2.6. Batalion maszyn inżynieryjnych /bminż/ przeznaczony jest głównie do wykonywania prac ziemnych, a także przygotowania konstrukcji fortyfikacyjnych niezbędnych do rozbudowy SD, schronów i ukryć.

W operacji zaczepnej i obronnej armii może wykonywać prace ziemne w rejonie wyjściowym lub w pasie obrony armii całością sił względnie wykonywać je poszczególnymi kompaniami na korzyść ZT i innych rodzajów wojsk i służb.

Przy uwzględnianiu posiadanych sił i środków bminż w ciągu 8-10 godz. pracy w sprzyjających warunkach terenowych może: wykonać prace ziemne niezbędne na SD armii lub w rejonie stanowisk startowych BROT, natomiast w ciągu doby - przygotować rubież obrony dla drugiego rzutu armii lub rejon ześrodkowania dywizji.

W zakresie wykonawstwa prac ziemnych batalion ma możliwości:

- wykonać w ciągu jednej godziny - 48 wykopów pod schrony, 3-4 km rowów strzeleckich o głębokości do 1,5 m lub 4,5-12 km /w zależności od rodzaju gruntu/ o głębokości do 0,6 m;
- wykonać w ciągu jednej godziny 96 okopów strzeleckich i 40-50 okopów dla czołgów;
- sprofilować 8-10 km dróg przez jedną godzinę.

Ogólna wydajność maszyn około  $9500 \text{ m}^3/\text{h}$  /do  $90\ 000 \text{ m}^3$  na dobę/.

2.7. Batalion zaopatrywania i obsługi przeznaczony jest do przewozu zapasów ruchomych armijnej brygady saperów oraz zaopatrywania oddziałów i pododdziałów ABSap w środki i materiały inżynieryjne.

Zadania zabezpieczenia inżynieryjnego wykonywane siłami poszczególnych pododdziałów ABSap w dużym stopniu będą uzależnione od właściwego i terminowego ich zaopatrzenia w środki i materiały inżynieryjne. Stąd też na organizację i tok zaopatrywania pododdziałów brygady dowódca i sztab brygady powinni zwrócić szczególną uwagę. Zdolności przewozowe batalionu pozwalają na przewiezienie jednorazowo ok.  $65 \text{ m}^3$  paliwa i około 500 ton materiałów i środków inżynieryjnych.

2.8. Kompania maskowania jest pododdziałem specjalistycznym brygady przeznaczonym do wykonywania zadań inżynieryjnych w zakresie maskowania operacyjnego zgodnie z planem maskowania frontu.

Przy uwzględnieniu jej składu i technicznego wyposażenia może ona być wykorzystana do wykonywania następujących zadań:

- rozbudowy pozornych rejonów ześrodkowania wojsk, SD A oraz stanowisk startowych ABROT;
- urządzania pozornych przepraw;
- przygotowanie różnego rodzaju nieetatowych makiet i masek.

Wyżej wymienione zadania kompania maskowania może wykonywać samodzielnie lub we współdziałaniu z innymi rodzajami wojsk i służb. Oddziały i pododdziały innych rodzajów wojsk, wojsk specjalnych i służb w rozbudowywanym rejonie pozornym wykonują również prace zabezpieczenia inżynieryjnego, a także pozorują ruch wojsk, pracę radiostacji itp.

Możliwości kompanii maskowania pozwalają na urządzenie w ciągu dwóch dni pozornego rejonu stanowisk startowych BROT lub rejonu ześrodkowania pz /pcz/; może ona również urządzić w czasie 6-8 godz. pozorny rejon SD armii lub dywizji.

2.9. Kompania wydobywania i oczyszczania wody przeznaczona jest do rozwijania punktów wydobywania i oczyszczania wody na korzyść SD i tyłów armii oraz związków taktycznych i samodzielnych oddziałów w wypadku, gdy nie będą one w stanie zabezpieczyć wszystkich swoich potrzeb własnymi siłami i środkami. Uwzględniając czas rozwinięcia punktu wydobywania i oczyszczania wody, należy stwierdzić, iż kompania punkty te będzie rozwijała przede wszystkim na SD i tyłach armii w rejonach wyjściowych i rejonach obrony, a także - w razie potrzeby w punktach odkażania ludzi i sprzętu.

Kompania wydobywania i oczyszczania wody posiadanyimi siłami i środkami może jednocześnie rozwinąć trzy punkty wodne w ciągu 20-45 godz.

Czas niezbędny na urządzenie punktu wodnego uzależniony jest przede wszystkim od rodzaju posiadanego sprzętu i głębokości zalegania wody. Przy zastosowaniu do wiercenia studni zestawu ZSW-40 lub ZSW-50 przeciętny czas na wykonanie zadania wynosi:

	ZSW-40	ZSW-50
- głębokość studni 10 m	3-4 godz.	do 3 godz.
- głębokość studni 20 m	6-8 godz.	4-5 godz.
- głębokość studni 30 m	10-14 godz.	6-7 godz.
- głębokość studni 40 m	15-18 godz.	8-10 godz.
- głębokość studni 50 m	-	12-15 godz.

Przeciętna wydajność wody z jednej studni przy głębokości do 25 m - 6 m<sup>3</sup>/godz.:

Do oczyszczania wody kompania posiada trzy filtry typu FSW-8000. Filtrami tymi w ciągu jednej godziny można przefiltrować 2100-2400 litrów wody.

2.10. Kompania remontowa przeznaczona jest do przeprowadzenia remontu uszkodzonego sprzętu inżynierskiego i środków transportowych brygady.

W okresie organizacji operacji zaczepnej armii rozmieszcza się w rejonie ześrodkowania brygady i przeprowadza remonty bieżące, a także wykonuje obsługę techniczną maszyn inżynierskich i pojazdów transportowych. W czasie prowadzenia operacji zaczepnej rozwija się

w rejonie ześrodkowania większości sił brygady i przeprowadza remonty bieżące uszkodzonych maszyn i pojazdów transportowych.

W niektórych wypadkach część sił kompanii może być skierowana bezpośrednio do oddziału/pododdziału/działającego z dala od głównych sił brygady w celu wykonania na miejscu remontu uszkodzonego sprzętu inżynieryjnego i pojazdów transportowych.

Oprócz przeprowadzania remontów sprzętu, kompania remontowa przeprowadza również ewakuację uszkodzonego sprzętu i pojazdów transportowych do punktów zbiórki wozów uszkodzonych.

W operacji obronnej armii kompania remontowa działa w analogiczny sposób jak w operacji zaczepnej armii. Kompania remontowa posiadanyimi siłami i środkami może w ciągu doby przeciętnie wykonać:

- remontów bieżących uszkodzonego sprzętu inżynieryjnego i środków transportowych w liczbie 8-10 szt.;
- obsługę techniczną 10-12 środków sprzętu inżynieryjnego lub środków transportowych.

2.11. Kompania medyczna przeznaczona jest do zabezpieczenia medycznego brygady. Punkty medyczne w okresie organizacji operacji zaczepnej armii rozwija w rejonie ześrodkowania większości sił brygady, natomiast w operacji obronnej armii rozmieszcza się w rejonie ześrodkowania głównych sił brygady.

Posiadanyimi siłami i środkami kompania medyczna przeciętnie w ciągu doby może wykonać:

- 5-6 operacji dużych;
- 6-8 operacji średnich;
- 30-40 operacji małych.

2.12. Pluton OPchem przeznaczony jest do prowadzenia obserwacji skażeń i przeprowadzenia zabiegów sanitarnych oraz odkażania i dezaktywacji ludzi i sprzętu brygady.

Do prowadzenia obserwacji skażeń przeznaczona jest drużyna rozpoznania skażeń /drrskaż./: Z drużyny tej podczas przegrupowania brygady organizuje się patrol obserwacji skażeń. W rejonie ześrodkowania brygady drużyna ta organizuje posterunek obserwacji skażeń, który z reguły rozmieszcza się przy SD dowódcy brygady. Pozostałe siły plutonu OPchem przeznaczone są do wykonywania zabiegów specjalnych, odkażania ludzi i sprzętu bojowego brygady oraz wykonywania zabiegów sanitarnych.

Posiadanymi siłami i środkami pluton OPchem w ciągu 1 godz. może:

- przeprowadzić całkowite zabiegi sanitarne u 100 ludzi;
- odkazić /zdezynfekować/ 90-100 samochodów ciężarowych.

Ponadto drużyna pomp może być wykorzystana do gaszenia pożarów w rejonie SD dowódcy brygady.

Analizując strukturę organizacyjną i wyposażenie ABSap należy stwierdzić że:

- zmiany i udoskonalenia struktury organizacyjnej i wyposażenia uwzględniają założenia taktyczno-operacyjne jak również wymagania wynikające z charakteru terenu przewidywanych działań;
- oddziały i pododdziały ABSap są przystosowane do wykonywania zadań zabezpieczenia inżynieryjnego związanych przede wszystkim z pokonywaniem terenu;
- większość pododdziałów ma jednorodną strukturę organizacyjną i sprzęt - ujednoliconą z innymi szczeblami dowodzenia, ułatwia to dokonywanie manewru organizacyjnego pododdziałami i sprzętem, co na współczesnym polu walki /zwłaszcza przy dużych stratach/ może być zjawiskiem częstym.

### 3. DZIAŁANIE ABSap W TOKU ORGANIZACJI I PROWADZENIA DZIAŁAŃ BOJOWYCH.

#### 3.1. Działanie ABSap podczas przegrupowania<sup>x/</sup> wojsk

Przegrupowanie wojsk armii /w tym ABSap/ może się odbywać różnymi sposobami. Związki taktyczne i oddziały mogą wykonywać marsz, mogą być przewożone transportem kolejowym, wodnym lub powietrznym albo przesuwać się sposobem kombinowanym. Ten czy inny sposób stosuje się zależnie od celu, odległości i czasu przeznaczanego na przegrupowanie posiadanych środków transportu oraz zaistniałej sytuacji.

Podstawowym sposobem przegrupowania jest marsz. Armijna brygada saperów maszeruje zwykle całością sił po jednej - dwóch drogach marsz w składzie sił głównych armii. Miejsce ABSap w ugrupowaniu marszowym armii zależy przede wszystkim od położenia i czasu osiągnięcia gotowości bojowej jej oddziałów i pododdziałów. W toku przegrupowania zadania zabezpieczenia inżynieryjnego realizuje krajowy system kierowania ruchem wojsk wraz z podległymi mu siłami na obszarze kraju przez który przegrupowują się wojska. Ponadto w zależności od warunków, zabezpieczenie inżynieryjne przegrupowujących się wojsk armii wykonywać będą te siły, które znajdują się na obszarze przegrupowania. Mogą to być siły i środki OTK, związki operacyjne będące w pierwszym rzucie /w styczności z nieprzyjacielem/ oraz siły i środki frontu, które ze względu na położenie i gotowość bojową można wykorzystać do zabezpieczenia przegrupowania. Chodzi bowiem o to, by nie angażować własnych sił i środków inżynieryjnych /w tym ABSap/ zanim armia nie wejdzie do bitwy ponieważ mogą być one narażone na zniszczenie przed rozpoczęciem przez armię operacji /zaczepnej lub obronnej/. Niemniej jednak szczególnie w wypadku gdyby usunięcie zniszczeń na drogach marszu przekraczało możliwości wydzielonych sił, bądź czas wykonania prac był zbyt długi, aby armia mogła wejść do rejonu działań w ustalonym czasie, część sił ABSap - głównie pododdziały inżynieryjno-drogowe i do torowania przejść w zaporach powinny pozostawać w gotowości do wykonania tych zadań.

---

<sup>x/</sup> Rozpatrywane jest tutaj działanie ABSap związane z przesunięciem wojsk armii do rejonu działań /rejonów wyjściowych/.

Niekiedy, dla wykonania określonych zadań, w tym i zabezpieczenia przegrupowania przewiduje się wysuwanie w określone rejony części sił ABSap /rzut awangardowy/. Mogą to być siły od kompanii /wzmocnionej kompanii/ do batalionu.

Armijna brгада saperów może również przegrupowywać się sposobem kombinowanym /najczęściej przy użyciu transportu kolejowego oraz wykonując marsz/. W tym wypadku należy dążyć do przewozu transportem kolejowym ciężkiego sprzętu, głównie z batalionu maszyn inżynieryjnych, kompanii inżynieryjno-drogowych batalionów saperów, oraz kompanii wydobywania i oczyszczania wody. Ilość przewożonego sprzętu zależy od przydzielonego transportu /wykaz transportu kolejowego do załadowania poszczególnych oddziałów i pododdziałów ABSap przedstawia załącznik nr ..... /.

Specyfika działania ABSap podczas przegrupowania wojsk polega na tym, że przegrupowując się sama powinna pozostawać w gotowości do wykonania zadań zabezpieczenia inżynieryjnego przegrupowania na korzyść innych rodzajów wojsk przegrupowującej się armii.

### 3.2. Działanie ABSap w operacji zaczepnej armii.

Rozpatrując działanie Armijnej Brygady Saperów w operacji zaczepnej armii, należy brać pod uwagę uwarunkowania przygotowania i prowadzenia operacji oraz rolę brygady w całokształcie zabezpieczenia inżynieryjnego i zadania jakie otrzyma ona do realizacji.

W okresie przygotowania operacji ABSap, wykonując określone zadania, brać będzie udział w osiąganiu celu zabezpieczenia inżynieryjnego jakim jest w tym okresie stworzenie warunków do utrzymania wysokiej gotowości bojowej wojsk, ochrony ich przed środkami rażenia, szybkiego wyjścia i rozwinięcia wojsk do odparcia uprzedzającego uderzenia nieprzyjaciela oraz przejścia do działań zaczepnych.

Podczas przygotowania operacji zaczepnej Armijna Brygada Saperów wykonywać będzie zadania w ramach rozbudowy inżynieryjnej rejonu wyjściowego oraz zabezpieczenia inżynieryjnego tworzenia zgrupowania uderzeniowego armii, rozwinięcia i wejścia tego zgrupowania do bitwy.

W rejonie wyjściowym armii do operacji zaczepnej brygada może być wykorzystana do:

- wykonywania obiektów fortyfikacyjnych w ramach rozbudowy fortyfikacyjnej terenu w rejonie wyjściowym;

- utrzymywania dróg;
- budowy zapór minowych;
- wykonywania inżynierskich prac maskowniczych;
- wydobywania i oczyszczania wody;

Do wykonywania obiektów fortyfikacyjnych wykorzystywany może być batalion maszyn inżynierskich. Zwykle będzie on wykonywał obiekty fortyfikacyjne na korzyść w /w rejonie/ dywizji rozbudowującej /rozbudowujących/ obronę na kierunkach najbardziej narażonych na uderzenie ze strony nieprzyjaciela, w rejonie rozmieszczenia stanowiska dowodzenia armii oraz w rejonie stanowisk startowych BROT.

Dla utrzymywania dróg w rejonie wyjściowym mogą być wykorzystywane jedna-dwie kompanie inżyniersko-drogowe batalionów saperów. W rejonie wyjściowym, z uwagi na zagrożenie uderzeniem przez nieprzyjaciela, może być rozbudowywany system zapór. Z tego względu do zakładania zapór mogą być wykorzystywane z ABSap siły do minowania stałego przygotowywanych rubieży obronnych, minowania manewrowego oraz przygotowywania niszczeń. Minowanie rubieży obronnych mogą prowadzić siły do batalionu saperów /bez kid/ zakładając pola minowe w lukach pomiędzy pułkowymi rejonami obrony na pierwszym pasie obrony. W niektórych wypadkach szczególnego zagrożenia uderzeniem broni pancernej nieprzyjaciela, może być urządzona siłami jednego - rzadziej dwóch batalionów, strefa zapór i niszczeń. Minowanie manewrowe realizować będzie organizowany z bmin - OZap na zasadach przyjmowanych ogólnie w działaniach Oddziału Zaporowego.

W ramach prowadzenia prac maskowniczych kmask ABSap może brać udział w urządzaniu pozornych rejonów rozmieszczenia BROT, a także pozornych rejonów ześrodkowania wojsk.

Do urządzania punktów wydobywania i oczyszczania wody wykorzystuje się kompanię wydobywania i oczyszczania wody. Z reguły urządza ona punkty wydobywania i oczyszczania wody na SD i TSD armii, oraz może być wykorzystana - w zależności od potrzeb - w rejonach rozmieszczenia elementów tyłowych /np. w rejonie rozwinięcia ABMZ/.

Część sił ABSap, które nie będą wykonywały zadań zabezpieczenia inżynierskiego w rejonie wyjściowym, pozostawać będzie w odwodzie. Należy rozmieszczać je w rejonie z którego byłaby dogodna możliwość przegrupowania na potrzebne kierunki ewentualnego wykonywania dodatkowych zadań zabezpieczenia inżynierskiego.

Rejon ten powinien być rozbudowany pod względem fortyfikacyjnym tak, aby umożliwić ukrycie najważniejszych elementów brygady. Należy również przewidzieć w tym rejonie rozmieszczenie tych pododdziałów brygady, które otrzymały zadania do wykonania w innych rejonach i po zrealizowaniu ich powróciły do rejonu rozmieszczenia brygady.

W zabezpieczeniu inżynieryjnym tworzenia zgrupowania uderzeniowego armii, rozwinięcia i wejścia tego zgrupowania do bitwy armijna brygada saperów będzie zwykle wykorzystywana do:

- wykonywania przejść w zaporach minowych nieprzyjaciela ustawionych przed przednim skrajem jego obrony;
- utrzymania dróg;
- minowania manewrowego;
- wzmocnienia /wsparcia/ pod względem inżynieryjnym ZT wykonujących główne uderzenie.

Najistotniejszym zadaniem wykonywanym przez ABSap przy zabezpieczeniu inżynieryjnym rozwinięcia i wejścia do bitwy zgrupowania uderzeniowego armii jest wykonywanie przejść w zaporach minowych nieprzyjaciela ustawionych przed przednim skrajem jego obrony. Sposób wykonania tych przejść zależy od powstałych warunków. Najczęściej będzie to wykonywanie przejść sposobem wybuchowym przy pomocy ZB DŁW, niemniej jednak nie można wykluczać wykonywania przejść i innymi sposobami /np. ręczno-wybuchowym/. Do wykonywania przejść będą angażowane bataliony saperów brygady /bez kid/ oraz batalion rozminowania /bez ktor/. Zakładając wybuchowy sposób wykonywania przejść przy pomocy DŁW, możliwości w/w batalionów wynoszą jednorazowo wykonanie 18 przejść<sup>x/</sup>. Ponieważ część sił pozostanie w odwodzie, ilość wykonywanych przejść będzie mniejsza. Zakłada się, że brygada powinna zapewnić wykonanie przejść dla jednej dywizji wchodzącej do bitwy. Organizacja wykonania przejść polegać będzie zwykle na tym, że potrzebną ilość wyrzutni wraz z ich obsługami gromadzi się w jednym określonym pododdziale i przesuwa się je odpowiednio wcześniej przed rozpoczęciem natarcia /np. wraz z przesunięciem artylerii na stanowiska ogniowe/ na kierunki wykonywanych przejść.

---

x/ Należy tutaj rozumieć, że jest to ilość przejść, która jest wykonywana jednorazowo przy pomocy posiadanych wyrzutni WEMD i obsług tych wyrzutni.

Do utrzymania dróg przy rozwijaniu zgrupowania uderzeniowego mogą być wykorzystywane jedna - dwie kompanie inżynieryjno-drogowe batalionów saperów. Mogą one być rozmieszczone na drogach przesunięcia zgrupowania uderzeniowego z takim wyliczeniem by kompania inżynieryjno-drogowa utrzymywała odcinek drogi nie dłuższy niż 50-60 km.

W ramach minowania manewrowego przy rozwijaniu zgrupowania uderzeniowego wykorzystuje się OZap dla którego planuje się kierunki i rubieże minowania w celu osłony zagrożonego skrzydła .

Do wzmocnienia /wsparcia/ dywizji wykonujących główne uderzenie wykorzystuje się zwykle jeden-dwa bataliony saperów. Mogą one być przydzielone dywizjom w pełnym składzie lub bez kompanii inżynieryjno-drogowej lub też wykonywać zadania zabezpieczenia inżynieryjnego na korzyść tych dywizji na zasadzie wsparcia. Przydział do dywizji może nastąpić w rejonie wyjściowym /w ramach tworzenia zgrupowania uderzeniowego/ lub w toku rozwijania się zgrupowania uderzeniowego /niejako "po drodze"/. Będzie to mieć miejsce wtedy gdy bataliony saperów wykonywać będą zadania zabezpieczenia inżynieryjnego w ramach przygotowania operacji na rubieży wchodzenia zgrupowania uderzeniowego do bitwy /np. będą wykonywać przejścia w polach minowych przed przednim skrajem obrony nieprzyjaciela, lub pozostawać w gotowości w określonych rejonach do wykonywania przejść w narzutowych polach minowych w trakcie rozwijania się zgrupowania uderzeniowego/. Przydzielając część sił ABSap do związków taktycznych, należy mieć na uwadze posiadanie odwodu inżynieryjnego, aby można było realizować zadania zabezpieczenia inżynieryjnego związane przede wszystkim z wprowadzeniem do działań kolejnych sił armii.

W okresie prowadzenia operacji zadania zabezpieczenia inżynieryjnego wykonywane przez armijną brygadę saperów mieć będą na celu zapewnienie wysokiego tempa działań oraz stworzenie warunków do wykonywania manewrów i przegrupowań wojsk.

Podczas prowadzenia operacji zaczepnej ABSap wykonywać będzie zadania związane z zabezpieczeniem inżynieryjnym wprowadzenia do działań kolejnych sił armii, odpierania przeciwuderzenia oraz umacniania opanowanych rubieży.

W ramach powyższych przedsięwzięć pododdziały brygady mogą:

- prowadzić rozpoznanie inżynieryjne nieprzyjaciela i terenu, a zwłaszcza rozpoznanie rubieży obronnych nieprzyjaciela, przeszkód wodnych, rubieży wprowadzania do działań OGM oraz związków taktycznych drugiego rzutu operacyjnego armii itp.;

- utrzymywać drogi w ramach systemu dróg armii, a głównie drogi dla potrzeb wprowadzania OGM i drugiego rzutu /odvodu/ armii;
- wykonywać przejścia w zaporach minowych nieprzyjaciela na rubieżach wprowadzania do działań kolejnych sił armii;
- prowadzić rozbudowę fortyfikacyjną oraz wykonywać minowanie i niszczenia na rubieży odpierania przeciwuderzenia oraz na opanowanych rubieżach w ramach ich umacniania;
- wydobywać i oczyszczać wodę;
- wykonywać inżynieryjne prace maskownicze w ramach maskowania operacyjnego.

W związku z powyższym, pododdziały armijnej brygady saperów w okresie prowadzenia operacji będą wykonywać:

kompania rozpoznania inżynieryjnego - prowadzić będzie rozpoznanie inżynieryjne w systemie rozpoznania ogólnowojskowego armii wydzielając do tego celu jeden-dwa inżynieryjne patrole rozpoznawcze oraz dokonywać rozpoznania rubieży wprowadzenia do działań OGM oraz rubieży wprowadzania do bitwy związków taktycznych drugiego rzutu. Do prowadzenia rozpoznania każdej z tych rubieży należy wyznaczyć inżynieryjnym patrol rozpoznawczy, lub samodzielny inżynieryjny patrol rozpoznawczy. Pozostałe siły kri należy mieć w odwodzie ześrodkowane w pobliżu stanowiska dowodzenia brygady.

bataliony saperów - /jeden-dwa bataliony saperów najczęściej bez kid/ działać będą w ugrupowaniu pierwszorzutowych dywizji i będą do nich przydzielone. Należy dążyć do tego by były one przydzielane tym dywizjom, które wykonują zasadnicze zadanie /główne uderzenie/ w danym etapie operacji. Z tego względu nie należy przydzielać batalionów saperów do związków taktycznych na cały okres prowadzenia operacji, lecz tylko na ten okres, w którym dana dywizja wykonuje zadanie o znaczeniu zasadniczym dla armii, a następnie wycofywać te bataliony z podporządkowania, ześrodkowywać, uzupełniać środki materiałowe aby w następnej kolejności można było je ponownie wykorzystać do wzmocnienia /wsparcia/ kolejnego związku taktycznego realizującego główne zadanie. W każdej sytuacji należy dążyć by przynajmniej jeden batalion saperów mieć w odwodzie.

Jeżeli zatem w okresie tworzenia zgrupowania uderzeniowego armii i przełamania obrony nieprzyjaciela do dywizji tworzących zgrupowanie uderzeniowe zostały przydzielone dwa bataliony, trzeci powinien pozostawać w odwodzie do ewentualnego przydzielenia go dla wprowadzanej

kolejnej dywizji co może mieć miejsce już w pierwszym dniu operacji, jednocześnie zaś winien być wycofany z podporządkowania jeden z batalionów uprzednio przydzielony, a następnie uzupełniony w sprzęt z takim wyliczeniem by można byłoby przydzielić go do dywizji, która będzie działać jako OGM armii -/jej wprowadzenie do działań zwykle następować będzie w drugim dniu operacji/. W tym też czasie powinien być wycofany z podporządkowania kolejny batalion /najczęściej z tej dywizji, która uprzednio przekazywała obronę nieprzyjaciela/, który pozostanie w odwodzie do wykonywania kolejnych zadań. Jeżeli bataliony saperów nie będą podporządkowywane związkom taktycznym, lecz będą wykonywały zadania zabezpieczenia inżynieryjnego na ich korzyść na zasadzie wsparcia, kolejność ich wykorzystania może być podobna<sup>x/</sup>. Oddzielnie mogą być wykorzystywane kompanie inżynieryjno-drogowe batalionów saperów, aczkolwiek nie wyklucza się działania ich razem z batalionami saperów i to zarówno przy przydzielaniu batalionów do ZT jak i działaniu na zasadzie wsparcia. /Przy przydziale do OGM z reguły przydziela się batalion saperów w pełnym składzie, a więc z kld/. Niemniej jednak kompanie inżynieryjno-drogowe mogą być wykorzystywane do utrzymywania dróg, szczególnie dróg dla wprowadzania kolejnych ZT do działań.

batalion minowania działać będzie jako OZap armii. Przesuwa się on zazwyczaj bezpośrednio za ZT pierwszego rzutu w gotowości do minowania manewrowego na zagrożonych kierunkach szczególnie przy odpieraniu przeciwwuderzenia nieprzyjaciela. W tym wypadku może być podporządkowany dywizji organizującej odparcie przeciwwuderzenia z miejsca /obronnie/.

batalion rozminowania w toku prowadzenia operacji zaczepnej najczęściej będzie wykorzystywany do wykonywania przejść w zaporach minowych nieprzyjaciela przy wprowadzaniu do działań kolejnych ZT. Część sił batalionu /zwykle ktor/ może być wykorzystana w oddziałach ratunkowo-ewakuacyjnych oraz z sił batalionu mogą być tworzone śmigłowcowe oddziały torujące. Batalion, poza czasem wykonywania zadań znajdować się będzie zwykle w odwodzie brygady i w toku operacji przesuwał się

---

x/ Do OGM - jako, że wykonuje ona specyficzne i samodzielne zadania będzie z reguły podporządkowywany batalion saperów. Działanie na zasadzie wsparcia byłoby w tym wypadku niemożliwe.

będzie wraz z pozostałymi w odwodzie siłami brygady.

batalion maszyn inżynieryjnych pozostawał będzie w odwodzie brygady. W toku prowadzenia operacji będzie przede wszystkim wykorzystywany do rozbudowy fortyfikacyjnej rubieży odparcia przeciwuderzenia nieprzyjaciela. Zadania te będzie zwykle realizował w rejonie organizowanej obrony przez dywizję przechodzącą do odparcia przeciwuderzenia na zasadzie wsparcia. Batalion maszyn inżynieryjnych może też być wykorzystywany przy rozbudowie fortyfikacyjnej opanowanych rubieży i rejonów.

Kompania maskowania podobnie jak w okresie przygotowania operacji może brać udział w urządzeniu pozornych rejonów ześrodkowania BROT lub innych pozornych rejonów ześrodkowań /oddziałów ogólnowojskowych, związków taktycznych/.

Pozostałe siły ABSap pozostawać będą w odwodzie i przesuwac się w trakcie prowadzenia operacji za związkami taktycznymi pierwszego rzutu operacyjnego armii, zajmując kolejno rejonny ześrodkowania i pozostając w gotowości do wykonywania zadań zabezpieczenia inżynieryjnego. Należy tutaj nadmienić, że skład odwodu brygady w toku operacji nie będzie stały lecz będzie ulegał ciągłym zmianom. Zmiany te uwarunkowane będą zakresem wykonywanych zadań przez pododdziały brygady. Z tego też względu siły brygady pozostające w danym etapie działań w odwodzie, mogą pozostawać w różnych rejonach ześrodkowania, niekoniecznie w rejonie rozmieszczenia /ześrodkowania/ stanowiska dowodzenia brygady i pododdziałów zabezpieczających i tyłowych. W zależności od czasu przebywania w tych rejonach ześrodkowania - należy rozbudowywać je pod względem inżynieryjnym w celu zapewnienia ochrony przed środkami rażenia nieprzyjaciela.

### 3.3. Działanie ABSap w operacji obronnej armii

W całokształcie zabezpieczenia inżynieryjnego operacji obronnej armijna brygada saperów realizować będzie przede wszystkim zadania związane z fortyfikacyjną rozbudową terenu, budową i rozbudową systemu zapór oraz zabezpieczeniem wykonania przeciwuderzenia armijnego. Inne zadania, takie jak wydobywanie i oczyszczanie wody, prowadzenie rozpoznania inżynieryjnego, wykonywanie prac maskowniczych, czy też udział w likwidacji skutków uderzeń broni masowego rażenia, nie różnią się w zasadzie w swej treści od wykonywania ich w operacji zaczepnej, stąd sposób i forma wykorzystania pododdziałów ABSap do ich realizacji

zarówno w operacji obronnej jak i w zaczepnej pozostaje taka sama.

W zakresie fortyfikacyjnej rozbudowy terenu wykonawcą zadań będzie batalion maszyn inżynieryjnych. W pierwszym rzędzie - w okresie organizacji obrony - batalion maszyn może wykonywać prace fortyfikacyjne na korzyść tych związków taktycznych, które organizować będą obronę na głównym wysiłku armii w jej pierwszym rzucie operacyjnym. Zwykle batalion w tym okresie działać będzie całością sił w pasie obrony jednej z dywizji, rzadziej częściami w dwóch dywizjach pierwszego rzutu. W wypadku gdy czas na organizację operacji obronnej będzie dostatecznie długi, batalion może wykonywać prace całością sił kolejno w pasach obrony dywizji pierwszego rzutu. Jeżeli obrona będzie organizowana bez styczności z nieprzyjacielem, lub będzie organizowany pas przesłaniania batalion może wykonywać prace fortyfikacyjne począwszy od pierwszej pozycji.

W następnej kolejności, z reguły już po rozpoczęciu operacji, batalion maszyn inżynieryjnych może rozbudowywać pozycje ryglowe, a następnie przejść do rozbudowy fortyfikacyjnej pasów obrony dywizji drugiego rzutu, zachowując przy tym zasadę prowadzenia prac w pierwszym rzędzie w tej dywizji, która w danym etapie operacji spełniać będzie główną rolę.

Wykorzystywanie batalionu maszyn inżynieryjnych całością sił i wykonywanie zadań kolejno na poszczególnych rubieżach obrony armii ułatwia organizowanie działania batalionu i zwiększa zakres wykonywanych prac.

Jednym z elementów trwałości obrony są zapory inżynieryjne w tym głównie minowe. Z tego względu większość sił ABSap angażowana będzie do budowy zapór minowych i prowadzenia niszczeń. /Niszczenia też są swoistymi zaporami inżynieryjnymi/, a przede wszystkim bataliony saperów /bez kompanii inżynieryjno-drogowych/ i batalion minowania.

Bataliony saperów /bez kid/ mogą w pierwszej kolejności zakładać pola minowe na pozycjach obrony /głównie na pierwszej/ w pasach obrony dywizji pierwszego rzutu operacyjnego armii przede wszystkim w tych dywizjach, które znajdować się będą na głównym wysiłku obrony i nie będą w stanie swoimi siłami osiągnąć nakazanego nasycenia. Do ustawiania tych zapór może być wykorzystane jeden-dwa bataliony saperów.

Podstawowym jednak zadaniem realizowanym przez bataliony saperów brygady w operacji obronnej będzie budowa stref zapór i przygotowywanie oraz prowadzenie niszczeń szczególnie wzdłuż kierunków dróg dogodnych do prowadzenia natarcia przez nieprzyjaciela.

Do budowy strefy zapór i niszczeń, w zależności od przewidywanych możliwości działania nieprzyjaciela, warunków terenowych i czasu, mogą być użyte jeden-dwa bataliony saperów.

We współczesnych warunkach prowadzenia obrony, niezwykle istotnego znaczenia nabiera ograniczenie swobody ruchu i manewru wojskom nieprzyjaciela. Jednym z działań, które mogą przynieść dobre efekty, w tym względzie jest niszczenie dróg i obiektów drogowych na kierunkach natarcia nieprzyjaciela. Stąd, zarówno w okresie przygotowania operacji, jak i w czasie jej trwania należy prowadzić intensywne prace przygotowawcze do tego typu niszczeń oraz w czasie natarcia nieprzyjaciela niszczyć drogi i obiekty drogowe. Zadania te powinny realizować bataliony saperów ABSap począwszy już od drugiej pozycji pułków pierwszego rzutu i realizować je w głąb na całą głębokość operacji. W zależności od potrzeb i działania nieprzyjaciela zadanie to może realizować jeden, dwa a nawet wszystkie trzy bataliony saperów ABSap.

W toku prowadzenia operacji obronnej system zapór minowych będzie rozwijany m.in. poprzez minowanie manewrowe przez oddziały zaporowe. Armijny oddział zaporowy organizowany jest z batalionem minowania ABSap. W okresie przygotowanie operacji batalion minowania powinien uzupełnić środki materiałowe, rozpoznać zaplanowane kierunki i rubieże minowania, a jeżeli istnieją warunki i czas przeprowadzić treningi /ćwiczenia/ działania /minowania/ na poszczególnych rubieżach i kierunkach. Szczególną uwagę w przygotowaniu działań OZap należy zwrócić na dokładne rozpoznanie dróg wyprowadzających z rejonów ześrodkowania OZap na poszczególne kierunki i rubieże minowania. W toku operacji obronnej OZap działa zgodnie z opracowaną tabelą minowania. Może się zdarzyć, że zajdzie konieczność minowania na nieplanowej rubieży. Wtedy rozpoznanie takiej rubieży batalion minowania /OZap/ powinien realizować niezwłocznie po otrzymaniu zadania.

Dla powodzenia operacji obronnej istotne znaczenie ma wykonanie przeciwuderzenia którego sprawne wykonanie zależy wiele od jego zabezpieczenia inżynieryjnego.

Zasadniczą rolę w wykonaniu zadań zabezpieczenia inżynierskiego wykonania przeciwuderzenia spełniać będą pododdziały ABSap. Mogą tutaj być użyte: batalion rozminowania, jedna-dwie kompanie inżyniersko-drogowe /z batalionów saperów/, do batalionu saperów oraz inne siły np. patrol /patrole/ rozpoznawcze z kompanii rozpoznania inżynierskiego. Batalion rozminowania - jeśli zajdzie potrzeba wraz z siłami batalionu saperów będzie przede wszystkim wykonywał przejścia w zaporach minowych nieprzyjaciela, zarówno w trakcie przesuwania się zgrupowania przeciwuderzającego na rubież ataku /mogą to być wykonywane przejścia w narzutowych polach minowych/ jak też przed przednim skrajem zorganizowanej obrony nieprzyjaciela do odparcia przeciwuderzenia. Kompanie inżyniersko-drogowe utrzymywać będą drogi /zwykle jedną-dwie/ dla przesunięcia i rozwinięcia się zgrupowania uderzeniowego do wykonania przeciwuderzenia. Inne elementy inżynierskie organizowane z ABSap dla zabezpieczenia inżynierskiego wykonania przeciwuderzenia działać będą zgodnie ze swoim przeznaczeniem.

x

x

x

Porównując działanie ABSap w operacji zaczepnej i obronnej można stwierdzić, że w operacji zaczepnej większość zadań zabezpieczenia inżynierskiego może być realizowana na zasadzie przydziału /zdecentralizowanie/, natomiast w operacji obronnej z reguły zadania wykonywane będą na zasadzie wsparcia /scentralizowanie/.

#### 4. PLANOWANIE I ORGANIZOWANIE DZIAŁAŃ BOJOWYCH ODDZIAŁÓW I PODODDZIAŁÓW ABSap.

##### 4.1. Metody pracy dowódcy i sztabu brygady podczas wypracowania decyzji do działań.

Metoda i treść pracy dowódcy i sztabu brygady jest uwarunkowana wieloma czynnikami, a przede wszystkim:

- sytuacją operacyjno-taktyczną;
- zadaniem jakie ma wykonywać brygada;
- czasem na wypracowanie decyzji;
- stanem ukończenia, wyposażenia technicznego i fachowego wykształcenia oficerów dowództwa i sztabu, a także dowódców oddziałów i pododdziałów;
- zdolnościami organizatorskimi dowódcy, szefa sztabu i innych oficerów, szczególnie zajmujących kierownicze stanowiska;
- warunkami w jakich będą realizowane zadania takie jak: stosowane środki walki, charakter terenu, pora roku i doby itp.;
- metodą stosowaną przez dowódcę i sztab armii.

Metoda pracy dowódcy i sztabu brygady zależy również od treści, stopnia szczegółowości oraz formy i miejsca otrzymanego zadania /zadań/. Inaczej może przebiegać praca nad wypracowaniem decyzji wówczas, gdy zadanie zostanie postawione przez przełożonego w formie zarządzenia bojowego, w którym mogą być dość szczegółowo określone miejsca i sposoby wykonania zadań, a inaczej w przypadku gdy zadanie zostanie postawione w formie wstępnego zarządzenia bojowego gdzie zwykle zadanie będzie sformułowane bardziej ogólnie i dowódca brygady będzie miał większą swobodę decydować o sposobach jego realizacji.

Charakter współczesnych działań, ich dynamika i manewrowość powodują konieczność pracy dowódcy i sztabu brygady nad podjęciem decyzji do wykonania nowych zadań jednocześnie z realizacją zadań otrzymanych wcześniej, a także zadań wynikających z aktualnej sytuacji. We wszystkich sytuacjach zastosowana metoda pracy powinna zapewnić dowódcy podjęcie uzasadnionej decyzji i terminowe przekazanie zadań podległym dowódcom tak aby mieli oni wystarczającą ilość czasu na zorganizowanie działań.

Podstawowym kryterium wyboru metody pracy dowódcy i sztabu brygady - podobnie jak i w sztabach ogólnowojskowych - jest kryterium czasu. Z tego względu można wyróżnić:

- a/ metodę kolejnego planowania i organizowania działań bojowych która polega na rozpoczęciu prac związanych z wypracowaniem decyzji i zaplanowaniem działań bojowych na kolejnych szczeblach dowodzenia dopiero wtedy, gdy w pełni zakończy te czynności szczebel nadrzędny. Metoda ta ma zastosowanie w warunkach wystarczającego dysponowania czasem, gdy dowódca i sztab brygady ma możliwość podjęcia decyzji i szczegółowego zaplanowania działania oddziałów i pododdziałów wraz z wszystkimi przedsięwzięciami materiałowo-technicznego zabezpieczenia, a następnie przekazania zadań do wykonawców, ci zaś z kolei dysponować będą dostatecznym czasem na zorganizowanie działań stosownie do otrzymanych zadań.
- b/ metodę równoległego planowania i organizowania działań bojowych polegającą na równoczesnym rozwiązywaniu większości przedsięwzięć planistyczno-organizacyjnych przez dowódców i sztaby kolejnych szczebli dowodzenia. Równoległość pracy osiąga się przez możliwie szybko przekazywanie podległym dowódcom danych i informacji niezbędnych do planowania i organizowania przez nich działań bojowych.

Metoda ta jest stosowana przy ograniczonym czasie co w warunkach współczesnych działań bojowych będzie zjawiskiem powszechnym. Z tego względu metodę tą należy uznać za podstawową.

Istota pracy dowódcy i sztabu metodą planowania równoległego polega na realizacji wszystkich możliwych przedsięwzięć niezbędnych do podjęcia decyzji jeszcze przed otrzymaniem zadania oraz wydzielenia podwładnym maksymalnego czasu na przygotowanie działań. W pierwszej fazie tej metody dowódca i sztab zbiera niezbędne dane i informacje dotyczące charakteru przyszłych działań, rejonu w którym działania będą prowadzone, a także mogą być przeprowadzone odpowiednie przedsięwzięcia techniczno-organizacyjne. Po otrzymaniu wstępnego zarządzenia bojowego, dowódca analizuje otrzymane zadanie, a następnie z udziałem oficerów sztabu prowadzi ocenę sytuacji w wyniku której formułuje zamiar do wykonania postawionego zadania /zadań/, zamiar ten melduje przełożonemu i po jego akceptacji /zatwierdzeniu/ przekazuje zadania wykonawcom w formie wstępnych zarządzeń bojowych.

W dalszej fazie pracy następuje szczegółowe planowanie i precyzowanie sposobu wykonania zadań, opracowanie decyzji i niezbędnych dokumentów bojowych. W miarę wypracowania powyższych danych, są one przekazywane do podwładnych. Następnie dowódca i wyznaczeni oficerowie sztabu udają się do oddziałów /pododdziałów/ by skontrolować organizowanie wykonania postawionych zadań, udzielić niezbędnej pomocy, zatwierdzić podjęte przez dowódców oddziałów /pododdziałów/ decyzje oraz dać wytyczne do współdziałania i zabezpieczenia bojowego.

Jeżeli na wypracowanie decyzji do wykonania zadań dowódca brygady będzie dysponować skrajnie ograniczonym czasem, to w tym wypadku jest ona podejmowana na podstawie aktualnie posiadanych wiadomości i natychmiast przekazywana w formie dyrektywnych zadań do podwładnych. Następnie w miarę rozwijania decyzji zadania te mogą być precyzowane oraz określane techniczno-organizacyjne warunki ich realizacji.

#### 4.2. Treść pracy dowódcy i sztabu brygady podczas wypracowania decyzji

Podstawę do pracy dowódcy i sztabu brygady stanowi zadanie otrzymane od szefa wojsk inżynierskich armii oraz znajomość zasad wykorzystania i możliwości poszczególnych pododdziałów brygady. Natomiast na metodę pracy dowódcy i sztabu brygady nad wypracowaniem decyzji wywierają wpływ przede wszystkim warunki w jakich brygada otrzymuje zadanie.

Armijna brygada saperów zadanie bojowe może otrzymać w garnizonie dyslokacji stałej, w rejonie alarmowym, podczas przegrupowywania się, w rejonie wyjściowym do operacji oraz w czasie wykonywania lub bezpośrednio po wykonaniu uprzednio postawionych zadań. Zadania bojowe - we wszystkich wyżej wymienionych warunkach - armijna brygada saperów może otrzymać w postaci pisemnej lub na mapie, ustnie i za pomocą technicznych środków łączności, a charakter zadania może przybrać formę zarządzenia bojowego lub wstępnego zarządzenia bojowego. Uwzględniając powyższe, oraz czas jakim dowódca dysponuje na organizację i wykonanie zadań podstawową metodą pracy dowódcy i sztabu będzie metoda równoległa, aby pododdziały brygady miały jak najwięcej czasu na wykonanie zadania.

Treść zadania bojowego zwykle obejmuje:

- wiadomości o nieprzyjacielu, zwłaszcza jego wojskach inżynieryjnych i charakterze wykonywanych przez nie zadań, które mogą mieć wpływ na wykonanie zadań przez brygadę;
- charakter działań bojowych prowadzonych przez wojska własne;
- zadania do wykonania przez brygadę z podaniem rejonu /rejonów/ i czasu wykonania;
- określenie oddziałów z którymi należy współdziałać w czasie wykonywania postawionych zadań;
- źródło zaopatrywania w sprzęt i środki inżynieryjne;
- wytyczne do organizacji zabezpieczenia bojowego działań;
- rejon rozmieszczenia i oś przesunięcia stanowiska dowodzenia;
- określenie terminów składania meldunków.

Po otrzymaniu zadania bojowego dowódca brygady przeprowadza osobiście lub wspólnie z szefem sztabu analizę zadania.

Analizując zadanie dowódca powinien dokładnie zrozumieć jego treść oraz zamiar przełożonego /dowódcy armii i szefa wojsk inżynieryjnych armii/, uwzględnić rodzaj działań bojowych i warunki w jakich będą one prowadzone, mieć na uwadze zadania zabezpieczenia inżynieryjnego jakie ma do wykonania brygada, warunki oraz terminy wykonania poszczególnych zadań, aby na tej podstawie uzmysłowić sobie /określić/ rolę i miejsce brygady w inżynieryjnym zabezpieczeniu operacji armijnej, kolejność wykonywania i ważność poszczególnych zadań, przedsięwzięcia do natychmiastowego wykonania oraz czas jakim dysponuje na organizację działań. Równocześnie z analizą zadania dowódca brygady powinien ogólnie skonfrontować wnioski z analizy zadania z posiadanymi informacjami odnośnie możliwości i położeniem pododdziałów brygady.

Po zakończeniu analizy zadania dowódca kalkuluje czas osobisty i ogólny. O ile analizę zadania dowódca przeprowadza osobiście, to szef sztabu w tym czasie zapoznaje oficerów sztabu z otrzymanym zadaniem oraz przeprowadza kalkulacje czasu ogólnego i osobistego. Gdy natomiast analizę zadania dowódca prowadzi wspólnie z szefem sztabu, wówczas oficerów sztabu z otrzymanym zadaniem zapoznaje zastępca dowódcy lub szef wydziału operacyjno-rozpoznawczego.

Kalkulując czas na organizację działań należy zawsze jak najwięcej czasu pozostawić podwładnym. Podczas kalkulacji czasu ogólnego

należy przede wszystkim uwzględnić:

- czas na wypracowanie decyzji przez dowódcę i postawienie zadań bojowych pododdziałom;
- czas na wypracowanie decyzji w pododdziałach i przygotowanie ich do wykonania zadań zabezpieczenia inżynieryjnego;
- czas na przegrupowanie pododdziałów do rejonów wykonania zadań i czas na wykonanie postawionych zadań.

W kalkulacji czasu osobistego należy przewidzieć czas na wypracowanie decyzji przez dowódcę i czas na postawienie zadań bojowych.

Po analizie zadania, przeprowadzeniu kalkulacji czasu i określeniu przedsięwzięć, które należy wykonać w pierwszej kolejności dowódca powinien sprecyzować zarządzenie wstępne dla pododdziałów i dać wytyczne dla oficerów sztabu w zakresie przygotowania oceny sytuacji i podjęcia decyzji, organizacji rozpoznania oraz - w wypadku organizowania przeprowadzenia rekonesansu. W zakresie przygotowania danych do podjęcia decyzji - poszczególni oficerowie sztabu - stosownie do rodzaju działań bojowych mogą przygotowywać:

- a/ starszy oficer d/s rozpoznania - charakterystykę oddziałów inżynieryjnych nieprzyjaciela działających w pasie operacji armii oraz ich możliwości;
  - charakterystykę terenu w rejonach działania brygady i jego wpływ na wykonanie zadań;
  - wiadomości jakie należy uzyskać od rozpoznania organizowanego własnymi siłami oraz od przełożonego;
- b/ szef wydziału operacyjno-rozpoznawczego
  - stan ukończenia pododdziałów brygady, ich aktualne położenie i wykonywane zadania;
  - możliwości wykonania otrzymanych zadań i sposób wykorzystania pododdziałów brygady do wykonania tych zadań;
  - drogi przegrupowania do rejonów wykonywania zadań i kalkulacje marszu;
  - sposób zabezpieczenia bojowego przy wykonywaniu zadań;
- c/ szef wydziału technicznego i zapór
  - propozycje w zakresie technicznych sposobów wykonania poszczególnych zadań oraz organizację pracy w tym kalkulacje czasowe technicznego wykonania zadań;

- sposoby techniczno-specjalnego zabezpieczenia wykonania zadań;
- możliwości zastosowania i wykorzystania zasobów miejscowych;

d/ szef służb technicznych - zastępca dowódcy

- stopień sprawności maszyn i sprzętu inżynierskiego oraz przewidywane straty w maszynach, sprzęcie i środkach transportowych w czasie wykonywania zadań;
- stan inżynierskich środków materiałowych, sprzętu i części zamiennych oraz potrzeby w zakresie ich uzupełnienia;
- możliwości w zakresie prowadzenia remontów;
- organizacja zaopatrywania brygady i jej pododdziałów w środki materiałowe i sprzęt w czasie wykonywania zadania;
- propozycje odnośnie wykorzystania zdobycznego sprzętu inżynierskiego;

e/ szef zabezpieczenia chemicznego

- prognoza meteorologiczna i jej wpływ na wykonanie zadań;
- organizacja rozpoznania skażeń i powiadamiania;
- propozycje organizacji wykonania zabiegów specjalnych i wykorzystania plutonu chemicznego.

f/ kwatermistrz

- stan zasobów materiałowych i możliwości transportowe oraz przewidywane ich zużycie w toku wykonywanych zadań;
- stan zdrowotności stanu osobowego brygady;
- organizacja żywienia, uzupełnienia w paliwo, zabezpieczenie medyczno-sanitarne pododdziałów brygady wykonujących zadanie a także ich zaopatrywanie;
- propozycje rozmieszczenia tyłów w toku prowadzenia działań bojowych.

Kolejnym etapem pracy dowódcy brygady jest ocena sytuacji, która obejmuje:

- wojska inżynierskie nieprzyjaciela;
- własne pododdziały brygady;
- warunki terenowe;
- warunki hydrometeorologiczne i porę roku.

Rozpatrując poszczególne zagadnienia oceny sytuacji dowódca powinien uwzględnić wnioski wynikające z analizy zadania oraz określić zamiar użycia pododdziałów brygady do wykonania otrzymanego zadania.

W zamiarze dowódca określa:

- charakter działania wojsk własnych;
- zadanie otrzymane do wykonania;
- sposób wykonania poszczególnych zadań /w ogólnych zarysach/ oraz przewidywane siły i środki;
- czas osiągnięcia gotowości do wykonania zadań przez pododdziały brygady;
- terminy wykonania poszczególnych zadań.

Zamiar użycia brygady dowódca melduje Szefowi Wojsk Inżynieryjnych armii i po jego zatwierdzeniu /akceptacji/ dla zachowania równoległości pracy zapoznaje z nim zastępców i szefów roszejów służb oraz stawia zadania dowódcom pododdziałów w formie wstępnych zarządzeń bojowych.

Treścią poszczególnych zagadnień oceny sytuacji winno być:

a/ w ocenie wojsk inżynieryjnych nieprzyjaciela

- jakie oddziały i pododdziały inżynieryjne nieprzyjaciela działają w pasie wykonywanych zadań przez podległe pododdziały;
- miejsca i rejony wykonywania zadań przez pododdziały inżynieryjne nieprzyjaciela;
- możliwości nieprzyjaciela w zakresie wykonania zadań inżynieryjnych;
- zadania i prace inżynieryjne nieprzyjaciela, które szczególnie mogą utrudnić wykonanie własnych zadań.

W wyniku oceny wojsk inżynieryjnych nieprzyjaciela, dowódca brygady powinien przewidywać jakie będą skutki działania wojsk inżynieryjnych nieprzyjaciela na wykonanie zadań zabezpieczenia inżynieryjnego przez własne pododdziały w całym pasie wykonywania zadań i na całą głębokość postawionych zadań oraz ustalić jakie wiadomości o wojskach inżynieryjnych nieprzyjaciela winno dostarczyć rozpoznanie własne, a jakie wiadomości należałoby uzyskać od przełożonego.

b/ w ocenie własnych pododdziałów brygady

- ukompletowanie osobowe i sprzętowe pododdziałów;
- aktualne położenie oraz niezbędne przegrupowania w stosunku do planowanych zadań wykonywanych tak w okresie organizowania jak i prowadzenia działań bojowych;

- stan napromienienia ludzi i stopień skażenia sprzętu;
- stan wyszkolenia poszczególnych pododdziałów
- sprawność techniczna maszyn i sprzętu inżynierskiego oraz stan środków materiałowo-technicznych.

Ocena własnych pododdziałów brygady powinna doprowadzić do określenia przez dowódcę zdolności bojowej pododdziałów brygady i przedsięwzięć, które tę zdolność podwyższają, dokonania niezbędnych przegrupowań, przydzielenia zadań pododdziałom oraz zorganizowania zaopatrywania i remontu maszyn i sprzętu.

c/ w ocenie inżynierskiej terenu

- ogólny charakter terenu w pasie operacji armijnej i rejonach wykonywania zadań przez brygadę;
- drogi ich stan techniczny /dotyczy dróg wykorzystywanych przez brygadę i dróg nakazanych do utrzymania/;
- charakter gruntów i możliwości stosowania maszyn ;
- charakter pokrycia terenu i jego infrastruktura oraz możliwości wykorzystania właściwości terenu dla potrzeb wykonania postawionych zadań;
- źródła wody i możliwości ich wykorzystania.

Ocena terenu winna być dokonywana w celu określenia wpływu wszystkich jego elementów na wykonanie przez pododdziały brygady postawionych zadań, a także wykonania przedsięwzięć inżynierskich przez wojska nieprzyjaciela oraz wykorzystania właściwości terenowych dla potrzeb prowadzenia działań bojowych przez wojska własne.

d/ w ocenie warunków hydrometeorologicznych i pory roku

- aktualny stan pogody i prognoza na okres wykonywania zadań;
- wielkość, częstotliwość i czas trwania opadów atmosferycznych oraz występowanie i utrzymywanie się mgieł;
- temperatura i jej dobowe wahania oraz zlodzenie przeszkód wodnych i zamarzanie gruntów;
- prędkość i kierunek wiatru, zachmurzenie i ciśnienie atmosferyczne;
- wschód i zachód słońca oraz księżyca.

Ocena warunków hydrometeorologicznych i pory roku powinna doprowadzić do ujawnienia wpływu tych warunków na wykonanie poszczególnych zadań oraz określenia przedsięwzięć aby wykorzystać lub zmniejszyć ujemne działanie tych warunków w procesie realizacji zadań.

Po przeprowadzeniu analizy zadania, kalkulacji czasu i oceny sytuacji, dowódca brygady saperów precyzuje decyzję użycia podległych mu sił do wykonania postawionych zadań. Dowódca w decyzji powinien określić:

- wnioski z oceny wojsk inżynieryjnych nieprzyjaciela i wpływu działania tych wojsk na wykonanie postawionych zadań;
- wnioski z oceny terenu i jego wpływu na wykonanie postawionych zadań;
- wnioski z oceny pododdziałów brygady i ich gotowości do wykonania postawionych zadań;
- zadania zabezpieczenia inżynieryjnego, sposoby i terminy oraz siły i środki do wykonania tych zadań;
- organizację technicznego i bojowego zabezpieczenia wykonania zadań;
- organizację i sposób dowodzenia pododdziałami brygady w okresie organizowania i prowadzenia działań bojowych.

Wraz z wypracowywaniem decyzji, w dowództwie i sztabie brygady, opracowuje się potrzebne dokumenty bojowe.

#### 4.3. Forma i treść zasadniczych dokumentów bojowych

W armijnej brygadzie saperów opracowuje się - jako dokumenty bojowe - dokumenty dowodzenia wojskami, dokumenty sprawozdawczo-informacyjne i dokumenty pomocnicze.

Dokumenty dowodzenia pododdziałami brygady dotyczą planowania działań bojowych, doprowadzenia do wykonawców zadań bojowych i innych informacji decyzyjnych oraz kontroli ich realizacji. Do tych dokumentów w brygadzie należą: plany użycia brygady do wykonania zadań zabezpieczenia inżynieryjnego, mapy robocze, rozkazy i zarządzenia bojowe, plany zabezpieczenia działań oraz legendy do planów.

Podstawowym dokumentem dowodzenia w brygadzie jest "plan użycia brygady do wykonania zadań zabezpieczenia inżynieryjnego" składający się z mapy w skali 1 : 200 000 i legendy.

Na mapie na której należy wypuklić cechy terenu wrysowuje się:

##### a/ sytuację ogólną

- rubież styczności wojsk własnych z wojskami nieprzyjaciela;
- rejony i miejsca oraz charakter zadań inżynieryjnych wykonywanych przez oddziały i pododdziały inżynieryjne nieprzyjaciela ze szczególnym uwzględnieniem jego systemu zapór w tym zapór z minami jądrowymi;

- pas działania armii w skład której wchodzi brygada;
  - ogólne położenie własnych związków i oddziałów na korzyść lub w których rejonach rozmieszczenia są zaplanowane do wykonania zadania inżynieryjne;
  - rozmieszczenie urządzeń tyłowych oraz punktów zbiórki uszkodzonego sprzętu;
  - rejon rozmieszczenia oddziałów i pododdziałów remontowych własnego szczebla oraz przełożonego;
  - stanowisko dowodzenia przełożonego;
- b/ sytuację inżynieryjną:
- rejon rozmieszczenia /rejon wyjściowy/ lub rejon rozmieszczenia i rejon wykonywanych przez pododdziały brygady zadań do czasu otrzymania nowych zadań;
  - rejon wykonywania planowanych zadań i rejon wyjściowy do wykonania tychże zadań oraz drogi przegrupowania pododdziałów do tych rejonów;
  - rejon rozmieszczenia tworzonych elementów ugrupowania wojsk inżynieryjnych;
  - rejon do których mają być skierowane pododdziały brygady wydzielone jako wzmocnienie związków taktycznych lub oddziałów;
  - planowane rejon rozmieszczenia sił brygady wydzielonych do odwodu inżynieryjnego;
  - rejon lub miejsca dowozu środków i materiałów inżynieryjnych;
  - rejon rozmieszczenia składów sprzętu inżynieryjnego oraz oddziałów remontu sprzętu inżynieryjnego;
  - rejon i miejsca pozyskiwania środków i materiałów miejscowych;
  - stanowisko dowodzenia brygady i oś jego przesunięcia, TSD oraz punkty dowodzenia grupy operacyjnej.

W l e g e n d z i e do planu:

- zadania przewidziane do wykonania z podziałem na zadania wykonywane przed rozpoczęciem oraz w czasie prowadzenia działań;
- skład bojowy brygady i jej ugrupowanie;
- bojowe wykorzystanie pododdziałów brygady;
- stan sprzętu inżynieryjnego oraz ważniejszych środków materiałowo - technicznych;
- schemat organizacji dowodzenia i łączności;
- sposób i terminy wykonania poszczególnych zadań.

Plan użycia brygady do wykonania zadań podpisują dowódca i szef sztabu brygady, a zatwierdza szef wojsk inżynieryjnych armii.

W ramach planów zabezpieczenia działań mogą być wykonywane: plan pracy partyjno-politycznej, plan zabezpieczenia tyłowego działań, plan zabezpieczenia techniczno-specjalnego działań, zarządzenia łączności i tajnego dowodzenia itp.

W zależności od potrzeb i sytuacji mogą być sporządzone również inne dokumenty dowodzenia.

Dokumenty sprawozdawczo-informacyjne służą do przedstawienia przełożonym meldunków o sytuacji i położeniu pododdziałów brygady, podjętej przez dowódcę decyzji, realizacji zadań bojowych, a także do ewentualnego informowania pododdziałów i współdziałających wojsk oraz sąsiadów o położeniu.

Do tych dokumentów w brygadzie należą: meldunki bojowe, meldunki o stanie tyłów, działalności polityczno-wychowawczej i stanie ideowo-moralnym pododdziałów brygady, a także wszelkiego rodzaju sprawozdania oraz dzienniki działań bojowych.

Dokumenty pomocnicze służą jako dane wyjściowe do łatwiejszego wykonania dokumentów dowodzenia i sprawozdawczo-informacyjnych oraz realizacji innych przedsięwzięć w procesie dowodzenia.

Do tych dokumentów należą wszelkiego rodzaju notatki, obliczenia, tabele, zestawienia, wykazy, zapotrzebowania, rozdzielniki, grafiki, szkice itp.

Znaczenie dokumentów bojowych wynika przede wszystkim z możliwości szerokiego ich zastosowania podczas wykonywania ważniejszych czynności związanych z dowodzeniem pododdziałami brygady. Dokumenty bojowe są często jedynym środkiem umożliwiającym szybkie opracowanie i poglądowe przedstawienie zagadnień dotyczących planowania działań bojowych. Służą również często do przekazywania zadań bojowych i innych informacji decyzyjnych wykonawcom lub zameldowania przełożonemu o sytuacji i przedsięwzięciach z nią związanych. Dokumenty bojowe stanowią także podstawę do opracowania różnego rodzaju pomocniczych materiałów związanych z dowodzeniem pododdziałami brygady. Służą one również do uogólnienia i rozpowszechnienia doświadczeń bojowych, a tym samym do doskonalenia sposobów prowadzenia działań i metod dowodzenia pododdziałami brygady.

Każdy dokument bojowy spełni swoje przeznaczenie tylko wówczas, gdy będzie opracowany i dostarczony zainteresowanemu we właściwym terminie. Powinna go ponadto cechować zwięzłość, jasność, wiarygodność i komunikatywność.

## 5. DOWODZENIE ARMIJNĄ BRYGADĄ SAPERÓW W DZIAŁANIACH BOJOWYCH.

Warunki prowadzenia operacji przez armię oraz wykorzystania ABSap rzutują na właściwości dowodzenia brygadą. Przede wszystkim tak zdecentralizowane jak i ześrodkowane użycie pododdziałów brygady powoduje konieczność ścisłego określenia zakresu zadań i form wykorzystania pododdziałów przez organ decydujący o tym tj. dowództwo armii /szefostwo wojsk inżynieryjnych armii/. Wynikać stąd będzie pewna specyfika w zakresie wykorzystania brygady, polegająca na tym, że koncepcja użycia jej sił i środków powstaje w zasadzie w szefostwie wojsk inżynieryjnych armii, natomiast rola dowództwa i sztabu brygady najczęściej sprowadzać się będzie do organizacji wykonania otrzymanych zadań oraz do utrzymania gotowości bojowej brygady i zdolności do wszechstronnego zabezpieczenia działalności jej pododdziałów.

Po wtóre wystąpi duża samodzielność pododdziałów brygady wykonujących zadania w ugrupowaniu związków taktycznych jak też zadania szczebla armijnego, stąd też istnieć będzie konieczność współdziałania dowództwa brygady z dowódcami związków taktycznych i oddziałów różnych rodzajów wojsk szczególnie przy organizacji zabezpieczenia działań bojowych pododdziałów brygady, głównie w zakresie rozpoznania, OPL, OPBMAR, ubezpieczenia.

Po trzecie rozśrodkowanie pododdziałów brygady i działanie ich w całym pasie operacji armijnej może powodować trudności zapewnienia ciągłej łączności, która jest najwrażliwszym ogniwem w systemie dowodzenia pododdziałami, a także trudności w organizowaniu zaopatrzenia, remontu sprzętu i zabezpieczenia medycznego. Powodować to będzie konieczność tworzenia grupy operacyjnej, która kierowałaby działaniem kilku pododdziałów brygady wykonujących zadania w jednym rejonie lub na określonym kierunku w oddaleniu od stanowiska dowodzenia brygady. Zadania bojowe armijnej brygadzie saperów stawia dowódca armii poprzez szefa wojsk inżynieryjnych armii, zaś brygadą dowodzi dowódca brygady. Jest on odpowiedzialny za stan moralno-polityczny i terminowe wykonanie postawionych zadań oraz za materiałowe i techniczne zabezpieczenie wykonywanych zadań.

Dowódca brygady podejmuje decyzję w oparciu o otrzymane zadania lub z własnej inicjatywy wynikłej z potrzeb pola walki, stawia

podwładnym zadania, organizuje współdziałanie i zabezpieczenie bojowe działań. Na podstawie decyzji dowódcy brygady organizuje się prace w podległych organach dowodzenia w celu zaplanowania, zorganizowania i przygotowania oddziałów i pododdziałów do wykonania zadań bojowych. Pracę dowódcy brygady wspierają swoją działalnością w zakresie określonych kompetencji osoby wchodzące w skład dowództwa brygady tj. szef sztabu - zastępca dowódcy, zastępca dowódcy d/s politycznych, zastępca dowódcy d/s liniowych, kwatermistrz - zastępca dowódcy i szef służb technicznych - zastępca dowódcy.

Organem dowodzenia w ręku dowódcy jest sztab. Sztab brygady organizuje i zapewnia dowodzenie oddziałami i pododdziałami w myśl decyzji dowódcy i jego wytycznych. Obowiązany jest on zbierać, studiować i opracowywać dane o położeniu oddziałów i pododdziałów brygady, ich gotowości bojowej, postępach w realizacji otrzymanych zadań, stanie zaopatrzenia materiałowego, sprawności sprzętu i jego remontach itp., a także koordynować pracę wszystkich organów dowodzenia w celu sprawnego przygotowania danych i powzięcia decyzji przez dowódcę, jej opracowania oraz wykonania.

Do podstawowych zadań sztabu brygady należy:

- ciągłe śledzenie, zbieranie i dokonywanie oceny sytuacji oraz przygotowywanie wniosków i propozycji dotyczących możliwości i sposobów wykorzystania posiadanych sił i środków, a także działania i możliwości nieprzyjaciela;
- utrzymywanie gotowości bojowej organów dowodzenia; oraz organizowanie i utrzymywanie ciągle sprawnego systemu dowodzenia;
- opracowywanie i przekazywanie pododdziałom zarządzeń wstępnych i innych zarządzeń;
- opracowywanie decyzji dowódcy;
- przekazywanie do pododdziałów w niezbędnych dla nich zakresie decyzji dowódcy;
- organizowanie wszechstronnego zabezpieczenia działań bojowych oraz służby porządkowo-ochronnej;
- terminowe meldowanie sytuacji wyższemu szczeblowi i systematyczne informowanie o niej innych organów dowodzenia /podległych sztabów, sąsiadów i wojsk współdziałających/;

- organizowanie tajnego dowodzenia oraz zapewnienie ochrony tajemnicy;
- prowadzenie ewidencji stanu osobowego, uzbrojenia i innego sprzętu technicznego, a także stopnia napromieniowania ludzi;
- organizowanie i prowadzenie kontroli przygotowania pododdziałów do realizacji zadań bojowych, stopnia wykonania przez nie zadań oraz udzielania im wszechstronnej pomocy;
- studiowanie, uogólnianie i rozpowszechnianie w pododdziałach doświadczeń bojowych.

Sztab brygady jest sztabem przełożonym w stosunku do sztabów pododdziałów wchodzących w skład brygady.

Pomyślne wykonanie przez sztab stojących przed nim zadań jest możliwe pod warunkiem utrzymywania go w stałej gotowości bojowej do dowodzenia pododdziałami brygady. Gotowość ta wyraża się między innymi w ukompletowaniu sztabu, jego wyszkoleniu i zgraniu, wysokiej operatywności i poziomie kultury sztabowej oraz wyposażeniu w techniczne środki dowodzenia i umiejętności posługiwania się nimi.

Organizatorem i koordynatorem całości prac z zakresu dowodzenia jest szef sztabu, który jest zastępcą dowódcy i stoi na czele sztabu. Ma on prawo wydawania rozkazów w imieniu dowódcy /o których zresztą ma obowiązek meldowania dowódcy/. Szef sztabu kieruje pracą sztabu, uzgadnia działalność szefów służb, kwatermistrzostwa i służb technicznych oraz koordynuje pracę podległych sztabów dla zapewnienia ciągłości dowodzenia pododdziałami brygady, a w szczególności:

- organizuje całość prac związanych ze zdobyciem, zebraniem i przygotowaniem danych do decyzji dowódcy;
- informuje zastępców dowódcy, szefów służb i szefów wydziałów o sytuacji i otrzymanym zadaniu w zakresie ich dotyczącym oraz wydaje wytyczne kto, w jakim terminie i jakie dane należy przygotować, a także wytyczne dotyczące opracowania i przekazania zarządzeń wstępnych;
- dokonuje kalkulacji czasu oraz organizacji wykonawstwa zadań bojowych;
- melduje dowódcy wnioski z oceny sytuacji i przedstawia propozycję decyzji;
- koordynuje prace związane z opracowaniem dokumentów bojowych;
- bierze osobisty udział i kieruje opracowaniem decyzji dowódcy;

- uczestniczy w przekazywaniu zadań, organizacji współdziałania oraz zabezpieczenia działań bojowych;
- kieruje organizacją dowodzenia, służby porządkowo-ochronnej i działalnością dyżurnej służby operacyjnej;
- sprawuje nadzór nad zapewnieniem nieprzerwanej łączności, przestrzeganiem zasad tajnego dowodzenia oraz udzielaniem pomocy podległym sztabom;

Należyte wykonywanie obowiązków przez szefa sztabu uwarunkowane jest przede wszystkim jego wysoką fachowością, stałą znajomością aktualnej sytuacji, stanu i możliwości bojowych wojsk własnych i nieprzyjaciela oraz zadań postawionych do realizacji przez przełożonego.

Jak już wspomiano, pracę dowódcy brygady wspierają swoją działalnością osoby wchodzące w skład dowództwa brygady:

~~Zastępca dowódcy brygady d/s politycznych~~ jest organizatorem pracy polityczno-wychowawczej w brygadzie. Prowadzi on działalność zmierzającą do zachowania wysokiego stanu moralno-politycznego pododdziałów oraz umacniania ich gotowości bojowej i dyscypliny, kieruje siłami i środkami propagandy specjalnej oraz organizuje przeciwdziałanie wrogiej propagandzie nieprzyjaciela, a także określa główne kierunki, formy i metody pracy ideowo-wychowawczej oraz propagandowo-agitacyjnej w pododdziałach brygady.

Do obowiązków zastępcy dowódcy brygady d/s politycznych należy:

- kierowanie działalnością polityczno-wychowawczą w brygadzie, zmierzającą do utrzymania na wysokim poziomie stanu moralno-politycznego i nastrojów sprzyjających realizacji zadań;
- określanie głównych celów, kierunków i przedsięwzięć pracy ideowo-wychowawczej zapewniającej należyte wykonanie zadań przez pododdziały, oraz wykonanie w tym zakresie niezbędnych zarządzeń i wytycznych;
- meldowanie dowódcy danych z zakresu swojej działalności niezbędnych do podjęcia decyzji, oraz składanie meldunków o stanie moralno-politycznym i dyscyplinie oraz przebiegu i wynikach pracy ideowo-wychowawczej w pododdziałach brygady<sup>x/</sup>;

---

x/ Wymienione meldunki Z-ca d-cy d/s politycznych składa również okresowo szefowi zarządu politycznego armii.

- kierowanie działalnością propagandy specjalnej;
- organizowanie i utrzymywanie kontaktów z ludnością i jej władzami w rejonach działania brygady;
- popularyzowanie żołnierzy i pododdziałów, ich czynów i osiągnięć.

Zastępca d - cy brygady d/s liniowych organizuje i realizuje plany szkolenia bojowego oraz wykonuje inne zadania zlecone przez dowódcę brygady. Może on organizować dowodzenie i pracę grupy operacyjnej wydzielonej z dowództwa i sztabu brygady do kierowania działaniem kilku pododdziałów wykonujących zadania w jednym rejonie lub na określonym kierunku.

Kwatermistrz - zastępca d - cy brygady - kieruje całokształtem działalności służb: zdrowia, żywnościowej, mps, mundurowej i finansowo-bankowej oraz bezpośrednio podległego mu pododdziału. Również organizuje i planuje dowodzenie podległym mu pododdziałem oraz funkcjonowanie, ochronę i obronę TSD.

W zakres obowiązków kwatermistrza wchodzi:

- opracowywanie i meldowanie dowódcy brygady niezbędnych danych do podjęcia decyzji oraz sposobu materiałowego i medycznego zabezpieczenia działań bojowych brygady;
- organizowanie, planowanie i kierowanie zaopatrywaniem materiałowym i medycznym pododdziałów brygady;
- organizowanie dowozu wszystkich środków materiałowych do pododdziałów oraz sprawowanie nadzoru nad właściwym wykorzystaniem środków transportowych;
- utrzymywanie ścisłej współpracy z zastępcami d - cy brygady w zakresie zaopatrywania pododdziałów;
- koordynowanie i sprawowanie nadzoru nad działalnością służb kwatermistrzowskich w pododdziałach;
- organizowanie funkcjonowania TSD, jego ochrony i obrony oraz obiegu informacji w podsystemie dowodzenia tyłami brygady.

Szef służb technicznych - zastępca d - cy brygady organizuje i kieruje całokształtem działalności służby czołgowo-samochodowej, służby uzbrojenia i elektroniki, służby inżynierskiej oraz pododdziału remontowego. Planuje i organizuje techniczno-inżynierskie zabezpieczenie działań bojowych brygady.

W szczególności do jego obowiązków należy:

- opracowywanie i meldowanie dowódcy brygady niezbędnych danych do

decyzji dowódcy oraz sposobu zabezpieczenia techniczno-inżynierskiego działań bojowych brygady;

- organizowanie i kierowanie działalnością podległych mu służb technicznych oraz koordynowanie i nadzorowanie działalności służb technicznych w pododdziałach brygady;
- organizowanie, planowanie i kierowanie procesem eksploatacji uzbrojenia i sprzętu technicznego;
- organizowanie, planowanie i kierowanie zaopatrywaniem pododdziałów w sprzęt i materiały techniczne oraz miny i MW;
- planowanie i prowadzenie kontroli stanu sprzętu technicznego i środków inżynierskich;
- uzgadnianie z kwatermistrzem brygady i szefem wydziału technicznego potrzeb i organizacji dowozu inżynierskich środków materiałowych do pododdziałów oraz rozmieszczenia służb technicznych na TSD.

Dowództwo brygady, sztab, wydziały, szefowie służb i inne osoby funkcyjne stanowią organa dowodzenia brygady<sup>x/</sup> /por.zał nr 2.../ Organa dowodzenia, aby mogły skutecznie funkcjonować, wyposażone są w techniczne środki dowodzenia. W armijnej brygadzie saperów występują następujące techniczne środki dowodzenia: środki transportowe, środki łączności, środki przekazania informacji, środki ochrony informacji, środki organizacyjno-techniczne i biurowe.

Środki transportowe służą do rozmieszczenia, pracy i odpoczynku osób funkcyjnych oraz przewozu korespondencji w ramach działania wojskowej poczty polowej, a także przesunięcia stanów osobowych, środków i urządzeń wchodzących w skład stanowiska dowodzenia. W skład środków transportowych spełniających funkcje technicznych środków dowodzenia w brygadzie wchodzi: wozy dowodzenia, autobusy sztabowe, pojazdy specjalne, inne pojazdy mechaniczne. Na wozach dowodzenia montowane są techniczne środki łączności pozwalające utrzymywać łączność z przełożonym, podwładnymi i sąsiadami zarówno na postoju jak i w marszu. W chwili obecnej ABSap wyposażona jest w jeden wóz dowodzenia typu RD-1152.

Do technicznych środków łączności brygady zalicza się środki radiowe i radioliniowe, radiotelefoniczne i przewodowe. Ich aktualny stan przedstawia wydawnictwo ASG WP nr bibl. 01852.

---

x/ organami dowodzenia nazywamy wyspecjalizowane i zorganizowane zespoły ludzi przeznaczone do wykonywania ukierunkowanych i określonych zadań w procesie dowodzenia podległymi pododdziałami.

Z innych technicznych środków dowodzenia w brygadzie występują: punkt kodowy, kalkulatory, maszyny do pisania itp.

Techniczne środki dowodzenia w armijnej brygadzie saperów znajdują się w kompanii dowodzenia brygady<sup>x/</sup>. W działaniach bojowych organa dowodzenia wraz z technicznymi środkami dowodzenia rozwija się w terenie tworząc stanowisko dowodzenia i tyłowe stanowisko dowodzenia brygady. Ze stanowiska dowodzenia /SD/ organizuje się łączność z przełożonym, podwładnymi, sąsiadami i organami dowodzenia wojsk współdziałających. Na stanowisku dowodzenia rozwija się pododdziały łączności, organizuje ochronę i obronę oraz zapewnia obsługę i funkcjonowanie elementów SD. Za organizację, rozwinięcie, ochronę i obronę a także funkcjonowanie stanowiska dowodzenia oraz jego przesuwanie w toku działań bojowych odpowiedzialnym jest szef sztabu brygady.

W skład SD brygady zazwyczaj wchodzi: dowódca, szef sztabu z podległym mu sztabem i szefami służb, część wydziału politycznego, WSW, przedstawiciele kwatermistrzostwa i służb technicznych; ponadto grupa zabezpieczenia / z kompanii dowodzenia/.

Ze stanowiska dowodzenia brygady może być wydzielona grupa operacyjna której skład może być następujący: dowódca lub jego zastępca d/s liniowych, oficer z wydziału operacyjno-rozpoznawczego, oficer z wydziału technicznego, oficer łączności i w zależności od potrzeb oficer kwatermistrzostwa czy służb technicznych. Ponadto niezbędne środki łączności i transportu oraz ochrona.

Rozmieszczając stanowisko dowodzenia w terenie należy zapewnić odpowiednie rozśrodkowanie jego elementów, obronę przed BMR, trwałą łączność z przełożonym, podwładnymi, sąsiadami i wojskami współdziałającymi, a ponadto wygodne warunki pracy, maskowanie oraz możliwość szybkiego opuszczenia zajmowanego rejonu. Przy rozmieszczaniu stanowiska dowodzenia należy umiejętnie łączyć możliwości techniczne środków łączności z potrzebą zachowania kontaktów osobistych z podwładnymi i obserwację rejonu wykonywanych zadań. Rejony rozmieszczenia SD należy wybierać z dala od charakterystycznych obiektów

---

x/ Do rozmieszczenia, pracy, przewozu a także odpoczynku osób funkcyjnych wykorzystuje się autobusy sztabowe - typowe AS-4 oraz wykonywane we własnym zakresie siłami jednostek wojskowych. Ilość autobusów sztabowych w poszczególnych brygadach jest różna /3-5/. W działaniach bojowych wykorzystanie autobusów sztabowych może być ograniczone.

terenowych a także nie w głębi dużych kompleksów leśnych. Celowym natomiast jest wykorzystywanie do rozmieszczenia elementów stanowiska dowodzenia budynków i budowli istniejących w terenie.

Poza stanowiskiem dowodzenia, w celu zapewnienia ciągłego dowodzenia pododdziałami tyłowymi i kierowania materiałowo-technicznym zabezpieczeniem działań brygady, a także ewentualnego przejęcia dowodzenia brygadą /w wypadku zniszczenia SD/, organizuje się tyłowe stanowisko dowodzenia /TSD/. Za zorganizowanie, rozwinięcie, obronę i ochronę oraz przesunięcie TSD odpowiedzialny jest kwatermistrz. On też organizuje i kieruje pracą na tyłowym stanowisku dowodzenia.

W skład TSD brygady z zasady wchodzi: kwatermistrz wraz z podległymi mu służbami, szef służb technicznych i podległe mu służby, pozostali oficerowie wydziału politycznego i WSW /część wchodzi w skład SD/, wydział organizacyjno-kadrowy, finansowo-bankowy i inne osoby funkcyjne, które nie weszły w skład SD, a także niezbędne techniczne środki dowodzenia oraz ochrona i obsługa. Do zadań TSD należy planowanie tyłowego zabezpieczenia działań, organizacja dowozu i ewakuacja, organizacja zaopatrywania materiałowego oraz zabezpieczenia technicznego i medycznego.

Skład i wyposażenie stanowisk dowodzenia nie są stałe i zależą od charakteru działań bojowych, roli i zadania jakie te stanowiska mają spełniać oraz ilości etatowych sił i środków organów dowodzenia, pododdziału łączności oraz sił wydzielonych do obrony i ochrony.

Miejsce i czas rozmieszczenia stanowisk dowodzenia brygady określa dowódca brygady w obrębie nakazanego przez sztab armii rejonu rozmieszczenia brygady<sup>x/</sup>, a rozwinięcie stanowisk dowodzenia powinno być poprzedzone rozpoznaniem rejonu przez grupę rekonesansową organizowaną przez sztab brygady.

SD i TSD brygady rozmieszczane powinno być w ugrupowaniu głównych sił brygady zachowując między nimi odległość 3-5 km. Powierzchnia rejonu rozwinięcia powinna wynosić 0,5-1 km<sup>2</sup>, a odległości pomiędzy poszczególnymi elementami stanowisk dowodzenia nie mniej jak 500 m.

---

x/ Rejony przesunięcia brygady, w tym jej SD, planuje szef wojsk inżynierskich armii, zatem dowódca i sztab brygady mogą uściślić rejon rozmieszczenia brygady, stosownie do warunków terenowych /istniejąca sieć dróg, warunki rozmieszczenia itp./ lub ze względu na możliwości obrony pododdziałów przed niespodziewanym uderzeniem nieprzyjaciela. Z tych też względów dowódca brygady może proponować szefowi wojsk inżynierskich armii rejon rozwinięcia stanowisk dowodzenia w ramach rejonu rozmieszczenia brygady.

Poza SD /TSD/, w odległości 1-1,5 km należy rozmieszczać grupę radiostacji średniej mocy. Miejsca pracy urządza się w schronach lub innych obiektach zapewniających ochronę, a w wyjątkowych wypadkach np. w czasie krótkich postojów /, w autobusach sztabowych i namiotach. Funkcjonowanie i działalność stanowisk dowodzenia powinno być starannie maskowane.

Na zachowanie ciągłości dowodzenia decydujący wpływ wywiera przesuwanie stanowisk dowodzenia, dlatego należy przesuwać je tak, by nie naruszyć zorganizowanego dowodzenia podległymi pododdziałami oraz łączności z przełożonym, sąsiadami i wojskami współdziałającymi. Przesuwanie stanowisk dowodzenia brygady należy wykonywać skrycie i nie obu /SD i TSD/ jednocześnie. Wykonuje się to przesunięcie na rozkaz lub za zezwoleniem szefa sztabu armii. Przesunięcie SD brygady organizuje szef sztabu brygady, a TSD kwatermistrz.

## ZAKOŃCZENIE

Armijna Brygada Saperów jest jednym z głównych wykonawców zadań zabezpieczenia inżynieryjnego operacji armijnych. Użycie jej pododdziałów, zgodnie z ich przeznaczeniem, wyposażeniem i wyszkoleniem decydować będzie w wielu wypadkach o powodzeniu działań bojowych, stąd pododdziały brygady należy wykorzystywać do najważniejszych zadań i na głównym kierunku /wysiłku/ armii.

W działaniach ABSap jednym z najważniejszych jest dowodzenie jej pododdziałami. Warunki współczesnego pola walki, specyfika i różnorodność wykonywanych przez brygadę zadań powodują, że dowodzenie brygadą w operacjach armijnych jest niezwykle trudne i złożone.

Przeanalizowane w skrypcie zasady wykorzystania ABSap w operacjach armijnych, jej działanie oraz dowodzenie powinno przybliżyć te problemy czytelnikom i ułatwić planowanie i organizowanie działań bojowych przez Armijną Brygadę Saperów.

## BIBLIOGRAFIA

1. Zabezpieczenie inżynierskie działań bojowych wojsk na szczeblu operacyjnym. Podręcznik Inż. 406/77, Warszawa MON 1978 r. ;
2. Regulamin walki wojsk lądowych Sił Zbrojnych PRL - część I /dywizja, pułk/, Szkol. 636/85, MON 1985 r. ;
3. Metodyka i organizacja pracy dowództw i sztabów wojsk inżynierskich w działaniach bojowych. Podręcznik Inż. 469/81, MON 1982 r.
4. Zasady organizacji i prowadzenia pracy partyjno-politycznej na szczeblach taktycznych w działaniach bojowych. 0178/70 GZP 1976 r.;
5. ppłk Wiesław GWIZDOWSKI - Dowodzenie Brygadą Saperów w operacji zaczepnej armii. ASG WP 1980, r.;
6. płk Władysław KURAL - Zasady działania Armijnej Brygady Saperów oraz użycie jej pododdziałów i oddziałów w zabezpieczeniu inżynierskim operacji armijnych /zaczepnej i obronnej/. Skrypt ASG WP 1981 r.;
7. płk Tadeusz PROCAK - Zabezpieczenie inżynierskie operacji zaczepnej armii w aspekcie zapewnienia swobody manewru wojsk. Rozprawa habilitacyjna. ASG WP 1985 r.;
8. płk Stanisław MROCZEK, kpt. Józef LEWANDOWSKI - Organizacja i możliwości taktyczno-techniczne pododdziałów i oddziałów wojsk inżynierskich /wg etatów ćwiczebnych/. Skrypt ASG WP 1984 r.;



ORGANA DOWODZENIA ABSap

I. DOWÓDZTWO:

1. Dowódca brygady
2. Szef sztabu - zastępca dowódcy brygady
- ~~3. Zastępca dowódcy brygady d/s politycznych~~
4. Zastępca dowódcy brygady d/s liniowych
5. Kwatermistrz - zastępca dowódcy brygady
6. Szef służb technicznych - zastępca dowódcy brygady
7. ~~Kancelista Komitetu~~

-----  
Adiutant

II. SZTAB

1. Szef sztabu - zastępca dowódcy brygady.....
2. Starszy oficer - szef łączności
3. Starszy oficer - szef zabezpieczenia chemicznego
4. Oficer
5. Szyfrant
6. Szyfrant - starszy operator
7. Wydział operacyjno-rozpoznawczy
  - szef wydziału - zastępca szefa sztabu
  - starszy oficer
  - starszy oficer
  - oficer
  - kancelista
  - kreślarz
8. Wydział techniczny
  - szef wydziału
  - starszy oficer
  - oficer
  - kreślarz
9. Wydział organizacyjno-kadrowy
  - szef wydziału
  - oficer
  - podoficer ewidencyjny

10. Kancelaria

- kierownik kancelarii
- starszy kancelista

III. WYDZIAŁ ~~POSPOLNY~~ ~~WYCHOWAWCZY~~ WYCHOWAWCZY

- ~~1. Szef wydziału, zastępca dowódcy brygady, d/s politycznych~~
- ~~2. Zastępca szefa wydziału - I sekretarz Komitetu PZPR~~
- ~~3. Sekretarz komendy partyjnej~~
- ~~4. Starszy instruktor - dwóch oficerów~~
5. Instruktor - czterech oficerów
- ~~6. Kancelista~~

IV. KWATERMISTRZOSTWO

1. Kwatermistrz, zastępca dowódcy brygady
2. Zastępca kwatermistrza
3. Szef służby zdrowia
4. Szef zaopatrzenia żywnościowego
5. Chorąży zaopatrzenia żywnościowego
6. Szef zaopatrzenia mundurowego
7. Chorąży zaopatrzenia mundurowego
8. Szef zaopatrzenia MPS
9. Chorąży zaopatrzenia MPS
10. Kancelista
11. Wydział finansowo-bankowy
  - szef wydziału
  - płatnik

V. SŁUŻBY TECHNICZNE

1. Szef służb technicznych, zastępca dowódcy brygady
2. Szef służby samochodowej
3. Starszy inżynier - dwóch oficerów
4. Technik - dwóch
5. Szef służby uzbrojenia i elektroniki
6. Komendant PKT
7. Kancelista

VI. WYDZIAŁ WSW /tylko w czasie wojny/

1. Szef wydziału
2. Zastępca szefa wydziału
3. Starszy oficer - czterech oficerów
4. Oficer - trzech oficerów
5. Chorąży
6. Technik
7. Pluton WSW - jeden oficer, czterech podoficerów, 20 szeregowych.

Wydrukowano w 30 egz.  
Egz. nr 1-30 Bibl. Nauk. DZS  
Wyk. płk Saganowski  
Druk J.K.  
Druk ASG WP nr Q1331/WW  
Korekta autorska.

