



Grey Scale #13



A 1 2 3 4 5 6 M 8 9 10 11 12 13 14 15 B 17 18 19



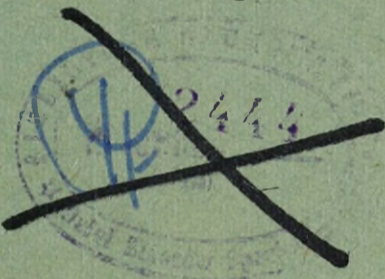
AKADEMIA SZTABU GENERALNEGO WP

WYDZIAŁ WOJSK LOTNICZYCH I OPK
KATEDRA TAKTYKI WOJSK OPK

ASG WP wewn. 4061/87

JAWNE
POUWNE

Egz. Nr.....2



Plk prof. dr hab. Witold POKRUSZYŃSKI

**METODYKA WYPRACOWANIA DECYZJI
PODCZAS ORGANIZOWANIA DZIAŁAŃ
BOJOWYCH W WOJSKACH OPK**

SKRYPT



49691

WARSZAWA

1987



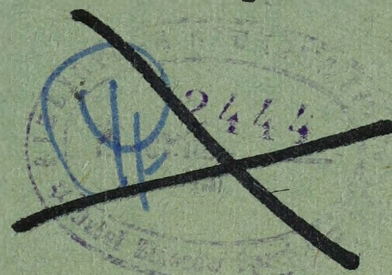
AKADEMIA SZTABU GENERALNEGO WP

**WYDZIAŁ WOJSK LOTNICZYCH I OPK
KATEDRA TAKTYKI WOJSK OPK**

ASG WP wewa. 4061/87

JAWNE
POUPNE

Egz. Nr.....²



Plk prof. dr hab. Witold POKRUSZYŃSKI

METODYKA WYPRACOWANIA DECYZJI PODCZAS ORGANIZOWANIA DZIAŁAŃ BOJOWYCH W WOJSKACH OPK

SKRYPT



49691

AKADEMIA SZTABU GENERALNEGO WP
WYDZIAŁ WOJSK LOTNICZYCH I OPK
KATEDRA TAKTYKI WOJSK OPK

ASG WP wewn. 4061/87

JAWNE

Egz.nr... 2

*Przeklas -
prot. A z dn. 2.01.97
dy -*

Pik prof.dr hab. Witold POKRUSZYŃSKI
METODYKA WYPRACOWANIA DECYZJI
PODCZAS ORGANIZOWANIA DZIAŁAŃ
BOJOWYCH W WOJSKACH OPK
Skrypt



Dubaj

W opracowaniu załączników udział wzięli:

EWAL
[Redacted]

1. płk doc.dr hab. E.ZABŁOCKI
2. płk dr St.MIODEK
3. ppłk dr A.ADAMCZYK
4. ppłk dypl. J.MOTYL
5. ppłk dypl. Z.GROSZEK
6. mjr dypl. Z.DUBRAWSKI



S P I S T R E Ś C I

	Strona
WSTĘP.....	4
1. TEORIA PODEJMOWANIA DECYZJI.....	5
2. PRACA DOWÓDCY I SZTABU PODCZAS WYPRACOWANIA DECYZJI.....	8
3. TREŚĆ PRACY DOWÓDCY I SZTABU PODCZAS WYPRACOWYWANIA DECYZJI...	12
ZAAŁĄCZNIKI:	
1. Zamiar dowódcy korpusu OPK.....	18
2. Zamiar dowódcy BR OPK.....	20
3. Zamiar dowódcy plm OPK.....	21
4. Zamiar dowódcy brt OPK.....	22
5. Zamiar dowódcy brrel OPK.....	23
6. Zamiar dowódcy bzrel OPK.....	24
7. Decyzja dowódcy korpusu OPK.....	25
8. Decyzja dowódcy BR OPK.....	30
9. Decyzja dowódcy plm OPK.....	32
10. Decyzja dowódcy brt OPK.....	35
11. Decyzja dowódcy brrel OPK.....	37
12. Decyzja dowódcy bzrel OPK.....	40

Temat skryptu sugeruje, że jego treścią będzie zbiór wytycznych i zaleceń dotyczących sposobów postępowania dowódcy i jego sztabu - na różnych szczeblach dowodzenia wojsk OPK - podczas organizowania działań bojowych /walki, bitwy/.

W istniejącej literaturze problem ten jest szeroko potraktowany z punktu widzenia teoretycznego i praktycznego, jednak w dalszym ciągu zarówno w wojskach OPK, jak i w ASG WP istnieją różnice zdań w kwestiach podstawowych.

Składa się na to wiele czynników, które wynikają między innymi z charakteru współczesnego pola walki i zasad sztuki operacyjnej wojsk OPK. Do nich można zaliczyć wyjątkowo dynamiczny przebieg walki, permanentne zmniejszanie się czasu na wypracowanie decyzji przy jednoczesnym wzroście czynników je warunkujących, wzrastające możliwości zastosowania techniki obliczeniowej, udział wojsk OPK w operacjach przeciwpowietrznych i powietrznych, a także możliwość pierwszeństwa wyboru przez przeciwnika miejsca, czasu i sposobów wykonania uderzeń z powietrza.

Praca dowódcy i oficerów sztabu wymaga więc ogromnego wysiłku umysłowego, silnej woli, rozległej wiedzy, oraz obiektywnego rozpatrywania różnorodnych, najczęściej przeciwstawnych czynników dotyczących istniejącej i prognozowanej sytuacji taktyczno - operacyjnej, możliwości wojsk własnych i przeciwnika oraz warunków działania.

Należy zatem wciąż doskonalić metody i umiejętności dowódców i oficerów sztabu w tym jakże ważnym etapie pracy - organizacji działań bojowych wojsk OPK.

Według literatury źródłowej organizacja działań bojowych - to całokształt przedsięwzięć realizowanych przez dowództwa i sztaby oddziałów /związków taktycznych/, operacyjno - taktycznych /operacyjnych/ i w celu zapewnienia optymalnych warunków wykonania przez wojska postawionych zadań bojowych /operacyjnych/.

To oznacza, że pojęcie organizacja działań bojowych ma to samo znaczenie co i przygotowanie, w którym zawarte są między innymi takie elementy, jak: wypracowanie decyzji, planowanie działań, przekazanie zadań bojowych /operacyjnych/ wykonawcom, organizowanie współdziałania, dowodzenia, zabezpieczenia działań bojowych oraz przygotowanie

podległych wojsk do działań. Dlatego też autor świadomie nie rozpatruje w skrypcie wszystkich problemów organizacji działań bojowych /przygotowanie/, a tylko jeden z nich, zamieszczając w opracowaniu także przykładowe /sformalizowane/ zamiary i decyzje dowódców dwóch podstawowych szczebli dowodzenia w wojskach OPK w postaci załączników.

1. TEORIA PODEJMOWANIA DECYZJI

Obecnie teoria podejmowania decyzji /nie tylko wojskowych/"uznaje" dwa podstawowe stanowiska - w ujęciu najprostszym - tj. matematyczne /racjonalne/ i psychologiczne /heurystyczne/.

Zgodnie z pierwszym - charakter procesów decyzyjnych umożliwia pełną ich kwantyfikację i formalizację, natomiast w myśl stanowiska drugiego - procesów tych nie można przedstawić w sposób formalny, gdyż opierają się one na indywidualnych i dynamicznych mechanizmach postępowania, mają charakter adaptacyjny, wybór zaś decyzji jest zawsze subiektywny i obciążony skłonnością do ryzyka.

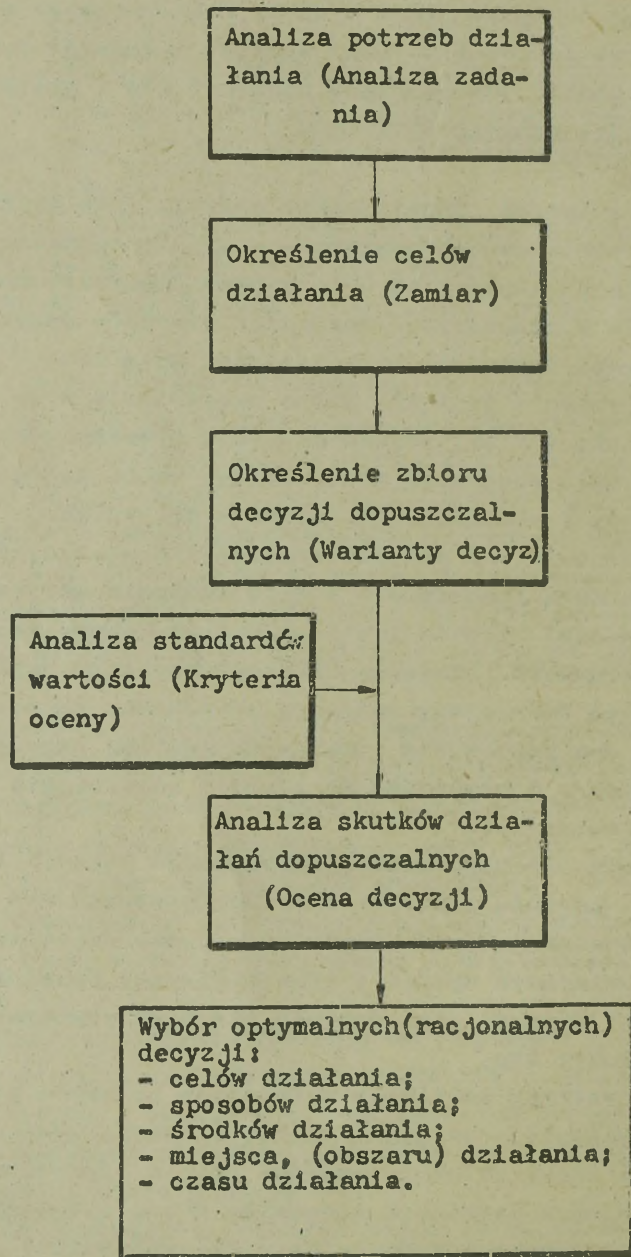
Należałoby w tym miejscu wyraźnie zaznaczyć, że są to dwa stanowiska mające duże znaczenie z punktu widzenia merytorycznego, bardzo różne w swojej istocie i nie mające większego zastosowania w wojskach OPK, w warunkach istnienia zautomatyzowanego systemu dowodzenia.

Na dzień dzisiejszy istnieje stanowisko trzecie, które godzi jak gdyby te dwa poprzednie, oparte na ogólnej decyzji /teorii systemów decyzyjnych/, i utworzone na gruncie metodologii badań systemowych, co pokazano na rys.1.

Podstawę ogólnego modelu decyzyjnego stanowi tzw. postulat racjonalności, zgodnie z którym decydent powinien być człowiekiem racjonalnym, analizującym najbardziej prawdopodobne sytuacje, warianty działania i umiejącym wybrać z nich najlepszy /według założonych kryteriów/, przy czym na jego decyzję nie mogą wywierać wpływu emocje, przesady, dogmaty itp.

We wszystkich możliwych sytuacjach bojowych po otrzymaniu zadania dowódca przeprowadza jego analizę i ocenia sytuację. Podczas analizy zadania i oceny sytuacji dowódca ustala przyczyny i skutki wzajemnie uwarunkowanych istotnych elementów danej sytuacji i ich wpływ na wykonanie otrzymanego zadania. Wnioski wypływające z analizy zadania stanowią podstawę do sprecyzowania zamiaru działań, a z oceny sytuacji - do sformułowania decyzji.

Powstały również różnice zdań co do zamiaru i decyzji dowódcy. Niektórzy utożsamiają te dwa różne pojęcia lub likwidują jedno z nich



Rys.1. Schemat postępowania decyzyjnego.

twierdząc, że nie na każdym szczeblu dowodzenia występuje zamiar, a jeśli zamiar to już nie decyzja. Ponadto niektórzy starają się zamiarowi nadać odpowiednią rangę, który niemał że we wszystkich przypadkach /podczas prowadzenia działań bojowych/ powinien zastąpić decyzję.

Rodzi się więc pytanie: czy w tym przypadku zamiar jest tylko zamiarem czy też decyzją? Aby przejść do dalszych rozważań musimy precyzyjniej określić pojęcie zamiaru i decyzji oraz wykazać istotne różnice pomiędzy nimi.

Chyba nie popełniają błędów ci, którzy twierdzą, że w procesie wypracowania decyzji najpierw musi powstać ogólna koncepcja, główna myśl wykonania zadania - czyli zamiar dowódcy, w którym upraszczając sprawę, odpowiada się na pytanie: co zrobić? Treść zamiaru, w zależności od sytuacji operacyjno-taktycznej i otrzymanego zadania, może być różna, jednak zawsze powinna ona dotyczyć tych elementów, których detylizacja rodzi z kolei decyzję. Do tych elementów możemy zaliczyć: koncepcję walki /bitwy/; koncentrację wysiłku; koncepcję ugrupowania, dowodzenia i współdziałania; obronę przed bronią masowego rażenia. Oznacza to, że w zamiarze nie ma sposobu /sposobów/ wykonania zadania, wyznaczonych sił i środków, miejsca /obszaru/ i czasu oraz oczekiwanych rezultatów działań. Istnieją także różne opinie i sformułowania co do istoty decyzji wojskowych.

Na podstawie dostępnych materiałów źródłowych i opisów można najogólniej stwierdzić, że istnieją dwa kierunki poszukiwań, a mianowicie: pierwszy - uwzględniający pojęcie wynikowe, gdzie podstawą badania jest sam akt decydowania /wyboru/ lub czynnościowe gdzie bada się cały proces decyzyjny, w którym akt wyboru stanowi ostatnią jego część i kierunek drugi - preferuje podejście normatywne i behawioryczne. Przy czym w podejściu normatywnym więcej uwagi poświęca się metodom podejmowania racjonalnych decyzji a w behawiorycznym - socjopsychicznemu uwarunkowaniu decydentów.

Można zatem powiedzieć, iż decyzja jest to świadome dążenie do spowodowania zmiany stanu przyszłości względem okresu podejmowania decyzji i odpowiada na pytanie - jak zrobić?

Aby ujednoczyć pojęcie należy przyjąć, że decyzja jest to akt woli dowódcy określający jeden z możliwych wariantów organizowania i prowadzenia walki /bitwy lub operacji/ zgodnie z zamiarem przełożonego, zapewniający wykonanie zadania przy jak najmniejszych stratach własnych.

Treścią decyzji powinno być: myśl przewodnia walki /bitwy/, sposób użycia wojsk, warianty działań, sposoby dowodzenia i współdziałania,

zabezpieczenie tyłowe, czasy osiągania gotowości bojowej.

Zatem można z całą stanowczością stwierdzić, że zamiar jest tylko najważniejszym elementem decyzji a nie jej całością, natomiast decyzja dowódcy jest podstawą prawną do organizowania i prowadzenia działań bojowych.

Powzięta decyzja powinna zapewnić jak najlepsze wykonanie zadania. Powinna więc być racjonalna. Często używa się też pojęcia "optymalna" ale w tym przypadku chodzi o decyzje racjonalne, ponieważ brakuje tu pełnego procesu optymalizacji według ustalonych kryteriów. Choć w przyszłości nie wyklucza się możliwości optymalizacji decyzji za pomocą metod informatycznych.

Sam proces wypracowania decyzji jest niezwykle złożony i dlatego współcześnie dowódcy muszą posługiwać się odpowiednimi metodami, aby ich decyzje miały znamiona racjonalności, a czas trwania procesu był jak najkrótszy.

2. PRACA DOWÓDCY I SZTABU PODCZAS WYPRACOWANIA DECYZJI

W wojskach OPK podejmowanie decyzji przebiega /nie w okresie pokoju/ w sytuacjach wyjątkowo trudnych, gdyż okres przygotowawczy jest niewspółmierny do czasu prowadzenia samej walki /bitwy/.

Jednym z podstawowych wymagań stawianych przed procesem decyzyjnym jest minimalizacja czasu. Chodzi bowiem o to, aby powzięta decyzja była przekazana podwładnym do wykonania w odpowiednim czasie.

Czas, jakim może rozporządzać współczesny dowódca na wypracowanie decyzji oraz postawienie zadań bojowych podległym jednostkom, zależy od warunków prowadzenia działań bojowych, wyszkolenia oficerów sztabu oraz terminu gotowości bojowej. Orientacyjny czas na przygotowanie działań zawiera tabela 1.

Można więc czynnik czasu uważać za kryterium doboru metody przygotowania działań bojowych, a w tym pracy dowódcy i sztabu w zakresie wypracowania decyzji.

Do podstawowych metod organizacji działań bojowych obecnie stosowanych w praktycznym działaniu wojsk OPK można zaliczyć metodę szeregową i równoległą.

Metoda szeregową /nazywana także w literaturze jako metoda kolejnej pracy lub kolejnego przygotowania działań bojowych/ polega na organizowaniu działań bojowych, w tym i wypracowaniu decyzji na poszczególnych szczeblach dowodzenia kolejno od najwyższego do najniższego. Każda

Tabela 1.

Lp.	Przedsięwzięcia	C Z A S		
		DW OPK	ZOT OPK	ZT, od- dział OPK
1.	Analiza zadania i sprecyzowanie zamiaru.	45 min.	30 min.	20 min.
2.	Ocena sytuacji.	120 min.	60 min.	45 min.
3.	Podjęcie decyzji i określenie zadań bojowych.	60 min.	45 min.	30 min.
4.	Opracowanie i przekazanie zadań bojowych.	30 min.	30 min.	20 min.
5.	Opracowanie planów działań bojowych.	14-16 h.	10-12 h.	4-5 h.
6.	Studiowanie, zatwierdzenie planów działań bojowych.	-	60-80 min.	60 min.

z niższych instancji oczekuje na zakończenie procesu decyzyjnego instancji wyższego szczebla.

Istotną zaletą tej metody jest zapewnienie wysokiej jakości organizowania działań bojowych. Dowódca może w tych ramach dokonywać szeregowej i wszechstronnej oceny sytuacji na podstawie potwierdzonych informacji o przeciwniku i wojskach własnych, wnioski skonfrontować w realnym terenie przyszłych działań bojowych, uzgodnić możliwe sposoby współdziałania, zorganizować dowodzenie i zabezpieczenie działań. Ponadto istnieje możliwość udzielenia pomocy podległym jednostkom w zakresie organizowania działań, walki /bitwy/. Do zalet tej metody można zaliczyć również możliwość zapewnienia tajemnicy przygotowanych walk i bitew między innymi poprzez angażowanie ograniczonej liczby osób funkcyjnych i podawania jej tylko niezbędnych informacji dotyczących organizacji działań bojowych.

Do cech ujemnych tej metody można zaliczyć: wydłużanie się procesu organizowania działań bojowych, a w tym wypracowania decyzji; nadmierną centralizację planowania działań, co uszczupla twórczą inwencję niższych szczebli dowodzenia; zanikanie inicjatywy u podwładnych co do poszukiwania lepszych sposobów prowadzenia walki; dążność do tworzenia nadmiernej liczby dokumentów dowodzenia.

Metoda równoległa polega na jednoczesnym organizowaniu działań bojowych, w tym wypracowaniu decyzji i planowaniu na wszystkich szczeblach dowodzenia danego systemu obrony powietrznej np. DW OPK - korpus OPK - związek taktyczny /oddział/ OPK. To jeszcze nie oznacza jednoczesnego rozpoczęcia procesu wypracowania decyzji o walce przez wszystkie podległe dowództwa i sztaby. Tu również zachodzi przesunięcie tych samych czynności w czasie. Idzie tu głównie o to, aby w wyniku dobrze zorganizowanej pracy dowódców i sztabów w układzie pionowym maksymalnie zminimalizować czas pomiędzy otrzymanym zadaniem wyższego poziomu, a osiągnięciem gotowości bojowej wojsk niższego szczebla dowodzenia. Przy dobrze zorganizowanej pracy równoległej, na podstawie orientowania operacyjnego i zarządzeń wstępnych po sprecyzowaniu przez dowódców zamiarów, czas ogólny można skrócić nawet trzykrotnie nie zmniejszając wartości podjętych decyzji. Metoda ta wymaga jednak szczególnie dobrej organizacji pracy dowódców i sztabów, przewidywania i operatywności, zwięzłego formułowania myśli, należytego przygotowania zespołów i oficerów specjalistów biorących udział w organizowaniu działań bojowych.

Należyłą organizację równoległego przygotowania działań bojowych zapewnia się przez: zorganizowaną pracę oddziałów i wydziałów sztabu, szefostw rodzajów wojsk i służb; konsekwentne przestrzeganie kolejności i czasu wykonywania czynności według zawozasu sporządzonego harmonogramu; racjonalny podział obowiązków funkcyjnych z dokładnym określeniem czynności wykonania kalkulacji lub dokumentów /części dokumentów/; systematyczną pracę sztabu w zakresie zdobywania, analizowania i uogólniania informacji o sytuacji na ziemi, morzu i w powietrzu oraz prognozowania jej rozwoju, a także przygotowania danych do kalkulacji; opracowanie krótkich, zrozumiałych i dostatecznie wyczerpujących co do treści sformalizowanych dokumentów; wykorzystanie metod matematycznych /symulacji komputerowej/ elektronicznej techniki obliczeniowej i innych środków informatycznych w pracy sztabu.

Na podstawie przedstawionego harmonogramu /rys.2/ można wnioskować, że po upływie 3,5 godziny od otrzymania dyrektywy, dowódca wojsk OPK podejmuje decyzję, a po upływie 22 godzin kończy się proces organizowania działań bojowych w całym systemie OPK - na wszystkich poziomach dowodzenia.

Jedną z podstawowych cech dodatnich omawianej metody jest możliwość przygotowania działań na wszystkich poziomach dowodzenia, w ograniczonym czasie, bez uszczerbku jakości decyzji i planowania działań.

Ponadto wcześniejsze zapoznanie podwładnych z otrzymanym zadaniem i elementami decyzji /w sprawie ich dotyczącej/ pobudza inicjatywę i samodzielność niższych organów dowodzenia.

Należy jednak mieć na uwadze fakt, że równoległość pracy może powodować niedokładność lub rozbieżność w planowaniu działań bojowych w podległych sztabach. Dlatego też ze strony kierowniczych osób funkcyjnych musi być nie tylko kontrola ale i pomoc w rozwiązywaniu przez nich zasadniczych operacyjno-taktycznych problemów.

Praktyczne zastosowanie metody równoległej wymaga również przestrzegania terminowości w podejmowaniu decyzji i przekazywaniu /stawianiu/ zadań bojowych. Wiąże się z tym wiele złożonych przedsięwzięć, które należy wykonywać jednocześnie i w ograniczonym czasie. Wszystko to wymaga zwiększenia zakresu i tempa pracy organów dowodzenia wszystkich szczebli wojsk OPK. W takim rozumieniu, stosowanie omawianej metody wymaga dobrego przygotowania i "zgrania" oficerów sztabów, co można osiągnąć przez wydzielenie grup specjalistycznych o ściśle określonych obowiązkach i czynnościach oraz ich systematyczne szkolenie podczas ćwiczeń /działań bojowych/. W przewidywanych warunkach prowadzenia działań bojowych metoda ta staje się podstawową w wojskach OPK.

Bez względu na zastosowaną metodę organizowania działań bojowych w wojskach OPK, rola dowódcy w procesie wypracowywania decyzji polega przede wszystkim na właściwym zrozumieniu zadania bojowego, sprecyzowaniu zamiaru /osobiście/, określeniu zakresu przygotowania danych do decyzji, ocenie sytuacji i podjęciu decyzji.

3. TREŚĆ PRACY DOWÓDCY I SZTABU PODCZAS WYPRACOWANIA DECYZJI

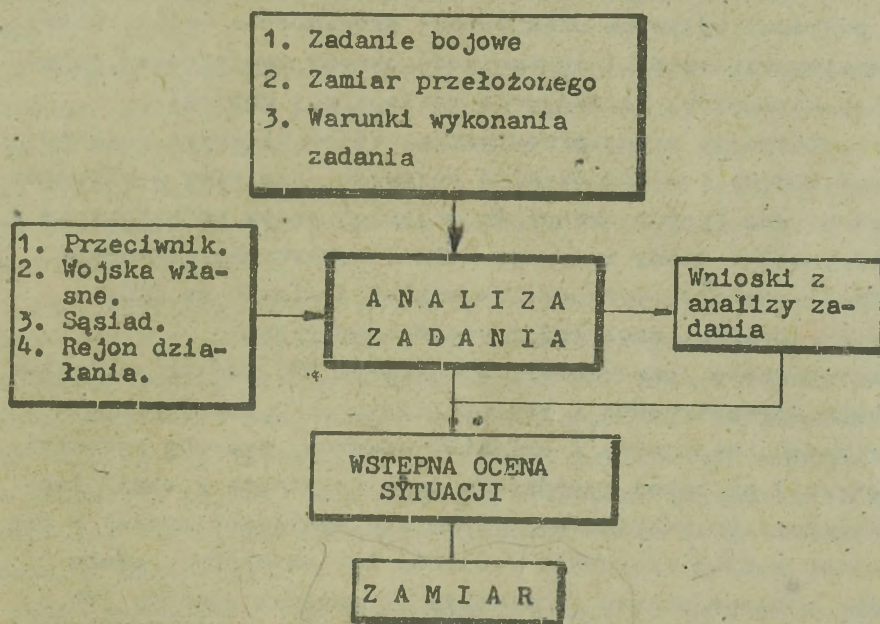
Dotychczas wypracowany model pracy dowódcy i sztabu podczas organizowania działań bojowych, a w tym wypracowaniu decyzji w siłach zbrojnych obowiązuje również i wojska OPK. Oznacza to, że każdą decyzję poprzedzają dwie podstawowe czynności, a mianowicie: analiza zadania i ocena sytuacji.

Dowódca dowolnego szczebla /operacyjnego i taktycznego/ wojsk OPK podejmuje decyzję o działaniach bojowych na podstawie znajomości sytuacji i przewidywanych zmian w jej rozwoju. Niezmiernie ważną rolę odgrywa tu przewidywanie rozwoju wydarzeń. Liczne doświadczenia wskazują, że przewidywania muszą być oparte między innymi na dobrze zorganizowanym rozpoznaniu przeciwnika i głębokiej znajomości jego taktyki działania. A zatem dowódca i sztab mogą korzystać z metod prognozowania i elektronicznej techniki obliczeniowej do symulacji działań bojowych.

Analizą zadania i ocena sytuacji - to wzajemnie uwarunkowany logicznie uporządkowany i ukierunkowany proces czynności dowódcy i sztabu, pozwalający sprecyzować w decyzji dwie jej zasadnicze części, a mianowicie: zamiar działań i sposób /sposoby/ jego wykonania.

3.1. Analiza zadania

Analiza zadania praktycznie rozpoczyna się z chwilą otrzymania zadania /stawiania zadań/ od przełożonego i kończy się zamiarem, w którym należy odpowiedzieć na podstawowe pytanie: co należy zrobić w danej sytuacji? Ponadto dowódca powinien zrozumieć zamiar przełożonego i swoją rolę w osiągnięciu celu działania, a w szczególności miejsce koncentracji głównego wysiłku, sposoby rozbicia zasadniczych sił przeciwnika w powietrzu, z kim i jak ma współdziałać podczas wykonywania zadań bojowych. Sam proces analizy zadania można przedstawić za pomocą schematu, rys.3



Rys.3 Schemat analizy zadania

W toku analizy zadania może powstać potrzeba przeprowadzenia kilku przedsięwzięć w celu usprawnienia organizacji działań bojowych. Mogą one dotyczyć na przykład przebazowania /przegrupowania/ części sił,

odtworzenia gotowości bojowej, podporządkowania oddziałów /ZT/ lub pododdziałów, rozbudowy inżynierskiej stanowisk /lotnisk/, a także organizowania zabezpieczenia działań bojowych. W tym przypadku dowódca powinien sprecyzować treść zarządzeń wstępnych podległym jednostkom.

We wszystkich przypadkach dowódca osobiście sprecyzuje zamiar, zapoznaje z jego treścią oficerów sztabu biorących udział w organizacji działań bojowych /w tym wypracowaniu decyzji/ i udziela im wytycznych. Jest to bardzo ważna, twórcza czynność dowódcy, gdyż ukierunkowuje ona pracę całego sztabu w realizacji jednego, ogólnego celu.

Po analizie zadania dowódca kalkuluje czas jakim dysponuje na organizację działań bojowych.

3.2. Ocena sytuacji

Sytuacja to całościowy stan warunków składających się na prowadzenie działań bojowych w określonym miejscu /obszarze/ i czasie. W takim pojęciu sytuacji celem jej oceny zawsze będzie wszechstronne przeanalizowanie tych czynników pod kątem prowadzenia działań bojowych, które mają bezpośredni lub pośredni wpływ na efektywność prowadzenia walki, bitwy lub operacji przeciwpowietrznej i skuteczność obrony powietrznej obiektów /rejonów/ lub kierunków; na podjęcie racjonalnej decyzji.

Ocena sytuacji obejmuje: ocenę przeciwnika, wojsk własnych obiektu /obiektów, rejonu/ obrony, rejonu działań bojowych, sąsiadów i warunków prowadzenia działań oraz innych czynników mających wpływ na wykonanie zadania. Aby przyspieszyć ocenę sytuacji należy wykorzystać z góry przygotowane notatki, tabele, wykresy lub wyniki obliczeń na EMC.

Ocena przeciwnika powinna zawierać takie elementy jak: możliwy skład, ugrupowanie /bazowanie/, możliwości ŚNP według wariantów ich użycia bojowego /przestrzenne i probabilistyczne/; ugrupowanie w powietrzu według zadań, kierunków i obiektów uderzeń; sposoby pokonywania obrony powietrznej na całej głębokości jego działania w skali taktycznej lub operacyjnej, prawdopodobne ilości sił biorących udział w nalotach i uderzeniach według kierunków /rejonów lub obiektów/; słabe strony przeciwnika podczas nalotu /uderzenia/ i możliwe sposoby ich wykorzystania przez siły obrony powietrznej; możliwe fortele stosowane przez przeciwnika. Te elementy oceny i wnioski stanowią podstawę do szczegółowego prognozowania działań sił powietrznych przeciwnika na wybranym poziomie dowodzenia tj. operacyjnym, operacyjno-taktycznym i taktycznym. Na każdym z tych szczebli dowodzenia skala rozpatrywanych elementów powinna być inna, tak jak to podaje metodyka oceny ŚNP przeciwnika i modelowania jego działań bojowych.

Ocena wojsk własnych powinna sprowadzać się głównie do ustalenia, na ile ugrupowanie wojsk /ZT lub oddziałów/ łącznie z potencjalnymi ich możliwościami bojowymi zapewnia wykonanie zadań przewidzianych w operacji, bitwie lub walce. Uwzględniając to stwierdzenie, dowódca i sztab określają silne i słabe miejsca ugrupowania według kierunków nalotu lub uderzenia, sposoby ciągłego oddziaływania na przeciwnika w rejonie obrony /w strefie działania/, potrzebną i możliwą strefę informacji radiolokacyjnej i przedsięwzięcia zmierzające do jej zwiększenia, głównie na małych i bardzo małych wysokościach; zmiany wymagające wprowadzenia do ugrupowania wojsk.

Ocena rejonu /obiektu/ obrony powietrznej powinna się odbywać przede wszystkim z dwóch punktów widzenia tj. organizacji samej obrony /osłony/ i działania środków napadu powietrznego przeciwnika. Od tego przecież zależy jaką formę obrony przyjąć /obiektową, strefową lub strefowo-obiektową/, jakie są możliwości rozmieszczenia sił i środków w terenie, jakie są możliwości koncentracji wysiłku, jakie są możliwości manewru wszystkimi rodzajami wojsk /siłami i środkami/ oraz maskowanie.

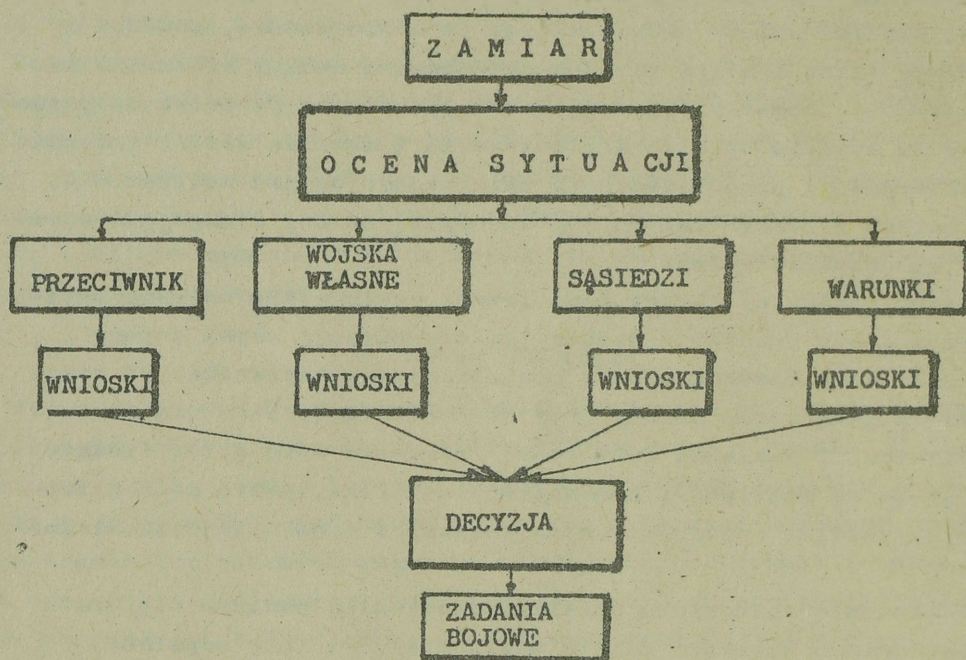
Z punktu widzenia charakteru działań przeciwnika powinno się brać pod uwagę zasadnicze kierunki nalotu/uderzenia/, rubieże odpalania środków rażenia, możliwości dolotu do obiektów uderzeń na bardzo małych wysokościach pilotowanych i bezpilotowych środków napadu, skrytość podejścia do obiektów oraz możliwość organizowania zabezpieczenia działań bojowych.

Ocena sąsiadów odbywa się w oparciu o informacje otrzymane od sztabu przełożonego i od sąsiadów. W tej ocenie rozpatruje się: możliwości wzajemnego powiadamiania o działaniach ŚNP przeciwnika i rezultatach walki, możliwości wzajemnego wsparcia ogólnego na zasadniczych kierunkach działania i rubieżach niszczenia, możliwości lądowania i odtwarzania gotowości bojowej samolotów /w przypadku działania na pełny zasięg/, możliwości organizowania współdziałania co do celu, czasu i miejsca /obszaru/ działania.

Ocena warunków w tym przypadku obejmuje ocenę fizyko-geograficzną i meteorologiczno-atmosferyczną, chemiczną i radioaktywną, biologiczną i radioelektryczną oraz przeciwpożarową. Metody ich oceny zawarte są w opracowaniach specjalistycznych.

Przebieg procesu oceny sytuacji obrazuje rys.4.

W rezultacie oceny sytuacji dowódca powinien podjąć decyzję / na podstawie propozycji i wariantów wykonania zadania, opracowanych przez sztab/, w której powinny być zawarte takie elementy jak: myśl przewodnia, sposób użycia wojsk, organizacja dowodzenia i współdziałania oraz



Rys.4. Schemat oceny sytuacji

zabezpieczenia działań. Oznacza to, że w decyzji - odmiennie jak w zamiarze - powinny znaleźć się: cel działania, sposób działania, środki, miejsce /obszar/ i czas działania.

Powstaje więc pytanie: ponieważ dowódca osobiście precyzuje zamiar, bierze aktywny udział w ocenie sytuacji i podejmuje decyzję o walce, bitwie i operacji, jaka jest więc podstawowa rola sztabu w procesie wypracowania decyzji? Odpowiedź może być jednoznaczna. Minął bezpowrotnie okres, kiedy walka zbrojna miała charakter ograniczony a wodzowie osobiście opracowywali plany działań bojowych i dowodzili wojskami mając bardzo dużo czasu na cały proces przygotowania działań.

Obecnie proces dowodzenia stał się nader skomplikowany. Współczesny dowódca nie jest w stanie przez cały czas, nieprzerwanie uczestniczyć w dowodzeniu podległymi mu jednostkami i kierować pracą sztabu w pojęciu dosłownym. Dlatego istnieje podział ściśle określonych funkcji w sztabach pomiędzy oficerami lub komórkami /zespołami/ w zakresie zdobywania i opracowywania informacji, analizy i wnioskowania, składania meldunków i propozycji, planowania i przygotowywania wojsk do prowadzenia działań bojowych.

Po prostu nastąpił wyraźny podział kompetencji funkcji dowódcy i jego - ogólnie mówiąc - oficerów sztabu. To wcale nie oznacza, że w wyjątkowych sytuacjach / głównie z przyczyn czasowych / dowódca bez pomocy sztabu nie będzie podejmował decyzji i stawiał zadań bojowych. Przykładowe warianty decyzji są zawarte w załącznikach 7 - 12.

x

x x

Ponieważ współczesna walka zbrojna w przestrzeni powietrznej jest starciem głównie intelektów, dlatego podczas wypracowania decyzji należy poszukiwać takich rozwiązań, które doprowadzą do największej efektywności, a przeciwnika zastaną intelektualnie nie przygotowanego do reagowania na ten właśnie sposób działania. Istnieje potrzeba sprawnego myślenia, odrzucania utartych szablonów prowadzenia walki, szukanie wciąż nowych rozwiązań /metod/, doskonalenia umiejętności przewidywania i analizy sytuacji oraz szybkiego reagowania na wszelkie zmiany zachodzące w toku prowadzenia działań bojowych wojsk OPK.

ZAMIAR DOWÓDCY ... KORPUSU OPK
/Wzór - wariant/

1. Oceniam, że celem kolejnego /pierwszego/nalotu ŚNP nieprzyjaciela, z użyciem konwencjonalnych środków rażenia /broni jądrowej/, będzie walka o panowanie w powietrzu. Głównymi obiektami uderzeń mogą być... i Nie wykluczam niszczenia częścią sił przepraw na ... i

W nalocie może wziąć udział około ... samolotów ze składu

Oczekuję zastosowania ze strony nieprzyjaciela pocisków ... i systemów

Przewiduję, że głównymi kierunkami nalotu prawdopodobnie będą: Nalot może być wykonany na ... wysokościach, w ... rzutach i silnych zakłóceniach radioelektronicznych.

Liczę się z możliwością użycia przez nieprzyjaciela powietrznych stanowisk dowodzenia typu ... , środków bezpilotowych typu ... i grup osłony myśliwskiej, w ramach zabezpieczenia działań grup uderzeniowych.

W zaistniałej sytuacji Z A M I E R Z A M :

2. Rozbić zasadnicze siły nieprzyjaciela na dalekich podejściach do rejonu obrony korpusu siłami lotnictwa myśliwskiego i pułku raketowego dalekiego zasięgu. Potęgować działania tych sił na granicy rejonu obrony korpusu brygadami raketowymi OPK, pułkami rakiet przeciwlotniczych OPL oraz siłami pułków lotniczych. Pozostałymi siłami lotnictwa myśliwskiego OPK i lotnictwa WLF zwalczać ŚNP nieprzyjaciela w głębi rejonu obrony korpusu.

Główny wysiłek w czasie pierwszego zmasowanego nalotu ŚNP skupić na kierunku ... oraz na osłonie

W T Y M C E L U :

Wojska raketowe wykorzystać według jednego z dwóch wariantów.

Według wariantu pierwszego - całością sił WR zorganizować obronę strefowo - obiektową wzdłuż całego wybrzeża i ... , a w połączeniu z jednostkami rakiet OPL - wzdłuż

Według wariantu drugiego - całością sił WR zorganizować obronę strefowo - obiektową wzdłuż całego wybrzeża, a w połączeniu z jednostkami rakiet OPL również wzdłuż

Przydzielone dywizjony raketowe wykorzystać do wzmożenia obrony strefowej, głównie na odcinku

Przydzielone drużyny PPZR wykorzystać do bezpośredniej obrony Pułk raketowy dalekiego zasięgu ugrupować na głównym kierunku obrony z możliwością niszczenia ŚNP na dalekich podejściach zarówno z kierunku ... , jak i

Siłami lotnictwa zorganizować obronę strefową na podejściach i nad całym rejonem obrony korpusu. Na małych wysokościach nie wykluczam obrony obiektowej, zwłaszcza lotnisk Pułki lotnicze ugrupować w ... rzutach, zapewniając możliwość koncentracji wysiłku zasadniczych sił lotnictwa na kierunku ... oraz części sił na kierunku ... i w głębi rejonu obrony.

Posiadany i przydzielony siłami WRt polepszyć radiolokacyjne pole wykrywania i naprowadzania na głównych kierunkach nalotu, mając co najmniej ... skryte RLP rozwinięte w ugrupowaniu pierwszorzutowych brt oraz ... w odwodzie.

Siłami ... brzel i ... brrel zorganizować ciągłą rubież rozpoznania i przeciwdziałania radioelektronicznego wzdłuż całego wybrzeża morskiego.

3. Współdziałanie pomiędzy WR i LM w rejonie działań bojowych korpusu realizować głównie według

Współdziałanie z sąsiednimi związkami OPK realizować zgodnie z obowiązującymi zasadami, udokładniając i uzgadniając sposoby, rubieże i sygnały współdziałania, stosownie do podjętej decyzji, szczególnie z

Dowodzenie na dotychczasowych zasadach i stanowiskach dowodzenia, organizując ponadto PłSD dla przydzielonego ... , które wyposażać w zautomatyzowane środki dowodzenia typu

Przed podjęciem decyzji od ... wysłucham meldunków - propozycji w następującej kolejności

ZAMIAR DOWÓDCY ... BR OPK

/Wzór - wariant/

1. Oceniam, że w dotychczasowych działaniach bojowych nieprzyjaciel wykonał ... zmasowane naloty, skupiając wysiłek na ... w wyniku działań nieprzyjaciela

Kolejny zmasowany nalot nieprzyjaciela prawdopodobnie wykona w dniu ... w godzinach ... w celu ... oraz

Uderzenie na ... może być wykonane z kierunku ... małymi grupami samolotów i ... na wysokości ... pod przykryciem ... i Obiekty ... atakowane mogą być z kierunku ... , a położone ... w sposób

Liczę się, że w uderzeniu może wziąć udział około ... , w tym W rejonach: ... mogą działać grupy dywersyjno-rozpoznawcze, w sile ..., które .

W zaistniałej sytuacji Z A M I E R Z A M:

2. Główny wysiłek skupić na ... w obronie ... oraz Zwalczać ŚNP nieprzyjaciela na ... odległościach, w dotychczasowym ugrupowaniu bojowym brygady wzmożonym, na głównym kierunku ... dywizjonami raketowymi.

W tym celu:

... dywizjonami raketowymi rozбивać rzuty uderzeniowe nieprzyjaciela niszcząc ŚNP na Dywizjonami ... potęgować wysiłek niszczący Całością sił nie dopuszczać do ... osłaniająco

Przydzielone dywizjony raketowe rozwinąć w rejonach: ... i ... lub ... i

W celu odtworzenia obrony na kierunku ... wykonać manewr ... i ... dywizjonami w rejon

3. Współdziałanie z plm OPK podczas zwalczania ŚNP nieprzyjaciela na ... i ... wysokościach realizować według ... na ... wysokościach i w warunkach ... według

Dowodzić brygadą z ... wykorzystując ... w systemie

Zabezpieczenie działań bojowych realizować według dotychczasowych ustaleń. Dodatkowo

/Brygada posiada ..., z tego w dywizjonach ... po ... jo raket. Dokonać uzupełnienia ... dywizjonów w rakiety do ... jo z ... lub wykonać manewr raketami z .../.

Przed podjęciem decyzji od ... wysłucham meldunków-propozycji, w następującej kolejności

ZAMIAR DOWÓDCY ... plm OPK

/Wzór - wariant/

1. Oceniam, że celem pierwszego zmasowanego nalotu ŚNP nieprzyjaciela prawdopodobnie będzie walka o panowanie w powietrzu. Głównymi obiektami uderzeń mogą być lotniska bazowania ... ,

W nalocie może wziąć udział ... samolotów typu ... oraz Głównymi kierunkami nalotu prawdopodobnie będą System OP może być pokonywany na wąskim froncie na odcinku Nalot może być wykonany na wysokościach, w ... rzutach pod osłoną

Liczę się z możliwością użycia przez nieprzyjaciela ... do niszczenia ... typu ... oraz Do zabezpieczenia działań grup uderzeniowych wydzielone będą prawdopodobnie

W zaistniałej sytuacji Z A M I E R Z A M :

2. Środki napadu powietrznego nieprzyjaciela zwalczać na dalekich podejściach do bronionych obiektów na rubieżach ... , potęgując działania w głębi strefy odpowiedzialności ... PiSD, na rubieżach

W pierwszej kolejności zwalczać ŚNP lecące na ... wysokościach, stojące ... oraz

Na rubieży nr ... wprowadzać do walki samoloty dyżurujące w powietrzu oraz część sił z gotowości bojowej nr Pozostałe siły wprowadzać do walki na rubieży nr

Samoloty wprowadzać do walki ... /kluczami, parami.../. W walkach powietrznych dążyć do wykonania ataku ozolowego na grupę uderzeniową, wydzielając część sił do walki z grupami osłony myśliwskiej oraz do

3. Współdziałanie z ... realizować głównie wg ... z pozostałymi sąsiadami współdziałać zgodnie z Dowodzenie całością sił realizować na dotychczasowych zasadach z ... , organizując dodatkowo ... na bazie Dla zabezpieczenia działań bojowych ... elm z lotniska ... , przystąpić do ... i dostarczenia ich na

Pozostałe przedsięwzięcia zabezpieczenia realizować wg ... /na dotychczasowych zasadach/.

Załącznik 4

ZAMIAR DOWÓDCY ... brt OPK
/Wzór - wariant/

1. Oceniam, że celem pierwszego i kolejnych zmasowanych nalotów ŚNP nieprzyjaciela, z użyciem konwencjonalnych środków rażenia /broni jądrowej/, prawdopodobnie będzie: ... i ... w rejonie Głównymi obiektami uderzeń mogą być: ... ,

W pierwszym zmasowanym nalocie ŚNP, w strefie informacji ... brt, zadania bojowe może wykonywać około ... samolotów lotnictwa taktycznego oraz samoloty ... i

Najbardziej prawdopodobnymi kierunkami nalotu ŚNP nieprzyjaciela mogą być: Nalot może być wykonany na ... wysokościach.

Liczę się, że nieprzyjaciel będzie stosował intensywne zakłócenia radioelektroniczne, głównie w pasmach: ... i

W zaistniałej sytuacji **Z A M I E R Z A M** :

2. Rozpoznanie radiolokacyjne obiektów powietrznych prowadzić w ... przedziale wysokości, koncentrując główny wysiłek na kierunku

W pierwszej kolejności wykrywać i rozpoznawać obiekty powietrzne lecące na ... i ... wysokościach o małej skutecznej powierzchni odbicia, stosujące zakłócenia radioelektroniczne.

W t y m c e l u :

Obniżyć ... granicę strefy informacji radiolokacyjnej batalionu na kierunku ... do ... m. i kierunku ... do ... m.

Zorganizować wieloczęstotliwościową strefę informacji radiolokacyjnej batalionu, głównie na kierunku

Zabezpieczyć w ... informację radiolokacyjną WPN - ... , zorganizowany na RLP

Rozwinąć SRLP ... w rejonie ... i ... RLP pozorowane na kierunku ...

3. Współdziałanie z ... i ... brt OPK, ... BR OPK i ... plm OPK realizować głównie w zakresie ciągłości śledzenia nisko lecących celów powietrznych.

Dowodzenie całością sił realizować na dotychczasowych zasadach z PISD ... , organizując zapasowe stanowisko dowodzenia batalionu na RLP

Zabezpieczenie działań bojowych realizować według dotychczasowych ustaleń, uwzględniając nowe zorganizowane RLP.

Przed podjęciem decyzji wysłucham meldunków-proponycji w następującej kolejności

ZAMIAR DOWÓDCY ... brrel

/variant/

1. Oceniam, że głównymi obiektami i źródłami rozpoznania ... brrel OPK, w okresie ... i okresie ... , będą: ... oraz ich urządzenia radioelektroniczne pracujące w zakresie

Do zabezpieczenia działań sił powietrznych nieprzyjaciel będzie prawdopodobnie wykorzystywał ... oraz ... elementy systemów dowodzenia i łączności, których prace

Liczę się z możliwością zorganizowania dodatkowych ośrodków i posterunków dowodzenia lotnictwem taktycznym szczególnie w rejonie ... oraz wprowadzenia na wyposażenie samolotów sił powietrznych nieprzyjaciela nowych lub zmodernizowanych urządzeń radioelektronicznych typu

W ... zmasowanym nalocie ŚNP, w strefie rozpoznania ... brrel zadania bojowe może wykonywać około ... samolotów lotnictwa taktycznego oraz samoloty ... , ... , systemów Najbardziej prawdopodobnymi kierunkami nalotu ŚNP nieprzyjaciela mogą być kierunki: Nie wykluczam również kierunku

Na zasadniczych kierunkach nalotu ŚNP nieprzyjaciela działania bojowe mogą prowadzić grupy dywersyjno-rozpoznawcze, zwłaszcza w rejonie

2. W zaistniałej sytuacji Z A M I E R Z A M :

Główny wysiłek rozpoznania radioelektronicznego batalionu skupić na kierunkach:

W okresie ... wysiłek rozpoznania radioelektronicznego skoncentrować na ... oraz ...

Z chwilą ... wysiłek rozpoznania radioelektronicznego skoncentrować na

W t y m o c e l u :

Rozpoznanie radioelektroniczne w okresie ... prowadzić w oparciu o

Przydzielony sprzęt rozpoznania radioelektronicznego wykorzystać do zorganizowania ..., ... lub Pododdziały te rozwinąć w ... w celu poprawiania struktury strefy rozpoznania radioelektronicznego na kierunkach:

Manewru wydzielonymi siłami i środkami rozpoczęcia radioelektronicznego dokonać w

Gotowość do działań bojowych w nowym składzie i ugrupowaniu osiągnąć do

$$D_2 = \sqrt{\frac{D}{\frac{q_2}{q_v}}} \quad 30$$

ZAMIAŁ DOWÓDCY ... bzrel

/Wzór - wariant/

1. Oceniam, że celem pierwszego i kolejnych zmasowanych nalotów ŚNP nieprzyjaciela, z użyciem konwencjonalnych środków rażenia /broni jądrowej/, będzie walka o panowanie w powietrzu. Głównymi obiektami uderzeń mogą być Nie wykluczam uderzeń częścią sił na przeprawach na

W pierwszym zmasowanym nalocie ŚNP, w strefie obezwładniania radioelektronicznego, zadania bojowe może wykonywać około ... samolotów lotnictwa taktycznego oraz samoloty rozpoznawcze, specjalne WRE, systemów:

Najbardziej prawdopodobnymi kierunkami nalotu ŚNP nieprzyjaciela mogą być: Nie wykluczam również kierunku Liczę się z możliwością użycia przez nieprzyjaciela pocisków ... oraz środków bezpilotowych typu ... , jak również działania grup dywersyjno-rozpoznawczych .

W zaistniałej sytuacji Z A M I E R Z A M:

2. Zorganizować ciągłą, wieloczęstotliwościową strefę zakłóceń radioelektronicznych, wzdłuż wybrzeża morskiego od wysokości ... na odcinku ... , skupiając główny wysiłek w czasie pierwszego zmasowanego nalotu ŚNP na kierunku ... oraz na osłonie radioelektronicznej

W tym celu siły i środki ... rozwinąć w nowym rejonie działań bojowych ugrupowując je strefowo wzdłuż wybrzeża morskiego. Nowo przydzielone kompanie zakłóceń radioelektronicznych wykorzystać do wzmocnienia osłony radioelektronicznej, głównie na kierunku ... oraz Batalion ugrupować w jeden lub dwa rzuty, zapewniając możliwość koncentracji wysiłku na kierunku

3. Współdziałanie pomiędzy pododdziałami batalionu realizować głównie według podziału celów powietrznych. Współdziałanie z sąsiednimi oddziałami i pododdziałami wojsk OPK realizować zgodnie z obowiązującymi zasadami.

Dowodzenie na dotychczasowych zasadach z SD batalionu, organizując ponadto zapasowe SD na bazie jednej kompanii zakłóceń radioelektronicznych .

Gotowość do działań bojowych w nowym składzie i ugrupowaniu osiągnąć do

DECYZJA DOWÓDCY ... KORPUSU OPK

/Wzór - wariant/

Oceniam, że celem dotychczasowych działań /nalotów w Cniu ..., ŚNP nieprzyjaciela było Głównymi obiektami uderzeń w rejonie obrony korpusu były W wyniku tych uderzeń korpus poniósł następujące straty:

...

Celem kolejnego /kolejnych/ zmasowanego nalotu ŚNP nieprzyjaciela, z użyciem konwencjonalnych środków rażenia /broni jądrowej/, będzie Głównymi obiektami uderzeń w zmasowanym nalocie mogą być lotniska bazowania ... i ... plm OPK, dywizjony raketowe i posterunki radiolokacyjne pierwszego rzutu na odcinku ... oraz SD, Nie wykluczam uderzeń częścią sił na przeprawy na rz. ... w rejonach

W nalocie tym może wziąć udział około ... samolotów ze składu Prawdopodobnie będą to samoloty głównie typu

Oczekuję, stosowania również przez nieprzyjaciela pocisków manewrujących typu ... i systemów rozpoznawczo-uderzeniowych Do niszczenia obiektów mogą być użyte pociski raketowe klasy ... odpalane ... z ... odległości, bomby kierowane, paliwowo-powietrzne, kasetowe i przeciwbetonowe.

Nieprzyjaciel prawdopodobnie wykona nalot głównie w kierunku ... , pokonując system OP na odcinku Nie wykluczam kierunku ... i nalotu z ... kierunków jednocześnie na ... na odcinkach frontu. Nalot może być wykonany na wysokościach ... w ... rzutach, grupami w składzie ... samolotów.

Do zabezpieczenia działań grup uderzeniowych nieprzyjaciel może użyć bezpilotowych środków pozoracji nalotu typu ... , powietrznych stanowisk dowodzenia ... oraz grup osłony myśliwskiej, wykorzystując do tego celu głównie samoloty

Oczekuję szerokiego stosowania przez nieprzyjaciela intensywnych zakłóceń radioelektronicznych, głównie w pasmach ... przez samoloty w grupach uderzeniowych oraz przez samoloty typu ... z wydzielonych stref dyżurowania w powietrzu w rejonach

Lięczę się z możliwością w następnych nalotach ŚNP nieprzyjaciela - wykonania większej liczby uderzeń na obiekty w ramach izolacji rejonu działań bojowych, szczególnie na przeprawy na rzekach ... w rejonach

W zaistniałej sytuacji Z A D E C Y D O W A Ł E M :

2. Rozbić zasadniczo siły nieprzyjaciela, głównie ... rzutu ŚNP, na dalekich podejściach do rejonu obrony korpusu na rubieży nr ... siłami około ... samolotów myśliwskich i pułku raketowego dalekiego zasięgu.

Potęgować działania tych sił, niszcząc ŚNP nieprzyjaciela na granicy rejonu obrony korpusu / na rubieży nr .../, siłami ... brygad raketowych OPK, ... operacyjnie podporządkowanych prplot oraz około ... samolotów myśliwskich.

Pozostałymi siłami lotnictwa myśliwskiego OPK i lotnictwa WLF, w liczbie około ... samolotów, zwalczać ŚNP nieprzyjaciela w głębi rejonu obrony korpusu, koncentrując wysiłek na rubieży nr

Główny wysiłek skupić na kierunku ... oraz osłonić lotnisk, ..., a także wojsk lądowych podczas przekraczania przez nie przepraw na rzece ... w rejonach

Zorganizować obronę strefowo-obiektową wzdłuż całego wybrzeża morskiego siłami WR OPK, a we współdziałaniu z wojskami raketowymi OPL wzdłuż rzeki ... , natomiast lotnictwem myśliwskim realizować obronę strefową na dalekich podejściach i nad całym rejonem obrony korpusu.

Lotnictwo nieprzyjaciela wykonujące naloty na małych wysokościach i w ... zakłóceniach radioelektronicznych, a także pociski typu ... , zwalczać w pierwszej kolejności samolotami ... na rubieży nr Pozostałymi samolotami zwalczać ŚNP nieprzyjaciela ze stref patrolowania w wyznaczonych sektorach działań bojowych, stosując blokadę na kierunkach wyprowadzających do obiektów

W przyjętym zamiarze prowadzenia walki istnieje możliwość skoncetrowania wysiłku:

- na kierunku ...: na rubieży nr ... - około ... samolotów i ... dr dalekiego zasięgu; na rubieży nr ... około ... samolotów i ... dr średniego i małego zasięgu; na rubieży nr ... - około ... samolotów, co łącznie na tym kierunku zapewnia zniszczenie około ... ŚNP;

- na kierunku ... : na rubieży nr ... - około ... dr i ... samolotów; na rubieży nr ... - około ... samolotów, co łącznie na tym kierunku zapewnia zniszczenie około ... ŚNP.

Łącznie na obydwu apodziewanych kierunkach nalotu korpus może

zniszczyć około ... ŚNP, co zapewnia efektywność obrony około

W t y m c e l u:

3.a. Wojskami raketowymi - zorganizować obronę strefowo-objektową, zapewniając ciągłą strefę ognia oraz ... rzutowe ugrupowanie dywizjonów raketowych wzdłuż całego wybrzeża morskiego.

... BR OPK, pozostawić w dotychczasowym ugrupowaniu nie zmieniając jej zadania bojowego.

... BR OPK, pozostawić w dotychczasowym ugrupowaniu z zadaniem obrony przed rozpoznaniem i uderzeniami z powietrza zespołu portowego, ... oraz niedopuszczenie do przelotu ŚNP nieprzyjaciela w głąb rejonu obrony z kierunku ... na odcinku

... BR OPK, ugrupować ... , z zadaniem niedopuszczenia do przelotu ŚNP nieprzyjaciela w głąb rejonu obrony z kierunku ... na odcinku ...

Przydzielony pułk raketowy wyposażony w ... dr dalekiego zasięgu oraz ... dr ... ugrupować w rejonie ... , z zadaniem zwalczania ŚNP na dalekich podejściach, głównie na kierunku

Przydzielonych ... dr ... użyć do wzmocnienia obrony strefowej na odcinku ... oraz osłony ... , włączając je w ugrupowanie ... BR OPK.

Przydzielone drużyny PPZR ... wykorzystać do bezpośredniej osłony SD korpusu oraz lotnisk bazowania ... i ... plm OPK.

Podporządkowane operacyjnie pułki rakiet przeciwlotniczych - ... prplot - użyć do osłony przepraw na rz ... w rejonach ... oraz niedopuszczania do przelotu ŚNP nieprzyjaciela w głąb rejonu obrony z kierunku ... na odcinku

Wykonać manewr ... /między oddziałami i ZT - podać liczbę manewrujących pododdziałów i rejonu ich ugrupowania/. Gotowość bojową do działań całością sił WR po wykonaniu manewru osiągnąć do

b. Lotnictwem myśliwskim zwalczać ŚNP nieprzyjaciela na dalekich podejściach i nad całym rejonem obrony korpusu, ugrupowując pułki w dwóch rzutach. Na kierunku ... - w pierwszym rzucie ... i ... plm OPK oraz ... , w drugim rzucie Na kierunku ... - w pierwszym rzucie ... , w drugim rzucie Zadania bojowe ... i ... plm OPK pozostawić bez zmian. ... plm OPK, po przejściu do drugiego rzutu, wykorzystać do potęgowania działań ... plm OPK na kierunku ... na rubieżach ... oraz na kierunku ... na rubieżach.

W przewidywaniu zwalczania ŚNP na małych wysokościach i w silnych

zakłóceniach radioelektronicznych stosować blokadę poprzez dyżurowanie lub patrolowanie w powietrzu na podejściach do obiektów ... , wyznaczając wszystkim pułkom sektory działań bojowych.

Działania bojowe LM OPK prowadzić z następujących lotnisk i drogowych odcinków lotniskowych:

- ... plm OPK - ...
- ... plm OPK - ...
- ... plm OPK - ...

Wykonać manewr lotniskowy ... /manewrujące oddziały, lotniska manewru i DOL/. Gotowość bojową całością sił LM po wykonaniu manewru osiągnąć do ...

Rozśrodkować siły i środki ... plm OPK na dwa lotniska z jednoczesnym wykonaniem zadania bojowego /bez wykonania zadania, skrycie, na sygnał .../.

c. Siłami BRT polepszyć zabezpieczenie działań bojowych WR i LM przez zorganizowanie ciągłego radiolokacyjnego pola wykrywania wzdłuż ... od wysokości ... , a w głębi rejonu obrony od

Zorganizować dodatkowo ... kompanie radiotechniczne w pierwszorzętowych brt, ... posterunki skrytego pola i posiadać odwód w rejonie ... w sile jednej

Wykonać manewr ... /manewrujące pododdziały i rejony ich ugrupowania/ Gotowość bojową do działań całością sił WRT, po wykonaniu manewru, osiągnąć do

d. Zorganizować ciągłą strefę nasłuchu i namierzania radiowego oraz ciągłą strefę zakłóceń radioelektronicznych na kierunku ... od wysokości ... , ugrupowując ... brzel i ... brrel wzdłuż wybrzeża morskigo.

4. Współdziałanie WR i LM podczas zwalczania ŚNP na ... wysokościach realizować głównie według Natomiast na ... wysokościach i w warunkach ... - według

Na kierunku ... na podstawie uzgodnień z dowódcą ... DOPK NRD wprowadzać samoloty myśliwskie do walki na rubieży położonej... w głębi terytorium NRD - bez przekazywania dowodzenia.

Współdziałanie z sąsiednimi korpusami OPK realizować na ... zasadach.

5. Dowodzić wojskami z ... SD korpusu posiadając jednocześnie zmianę dowodzenia na SD-2, w gotowości do przejęcia dowodzenia. Moim zastępcą na SD-2 jest

Posiadanymi i przydzielonymi środkami zorganizować PiSD dla ... ,
które wyposażyć w zautomatyzowane systemy Zorganizować ... za-
pasowe PiSD na bazie skrytych RLP, a także ... WPN - ... na ... i ...
na kierunku

Dla zabezpieczenia przyjęcia przydzielonego sprzętu i rozwinięcia
... BR OPK i ... pr OPK w nowym ugrupowaniu, wydzielić część sił i
środków ze składu ... BR OPK. Zwiększyć zapas rakiet w pierwszorzu-
towych dr ... BR OPK do ... jo.

Stan środków uzbrojenia i MTZ:

- w LM - ... jo pocisków raketowych i ... jn paliwa lotniczego;
- w WR - ... jo PRK i ... jn RMN.

Ogólny stan środków zabezpieczenia zapewnia prowadzenie działań
bojowych przez okres około ... dób, przy średnim ich natężeniu,

7. Gotowość bojową do wykonania postawionego zadania osiągnę cało-
ścią sił korpusu w ... terminie.

8. Prośb nie mam / lub mam prośbę/by/ .../.

DECYZJA DOWÓDCY ... BR OPK

/Wzór - wariant/

1. Oceniam, że pierwszy/kolejny/ zmasowany nalot nieprzyjaciela wykona prawdopodobnie w dniu ... w godzinach ... w celu ... oraz Wysiłek grup uderzeniowych prawdopodobnie skupiony będzie w niszczeniu ... oraz

Uderzeniem z kierunków ... na ... grupami w składzie ²⁻⁴⁻⁶⁻¹⁰⁻¹⁵ ... działającymi na wysokości ¹⁰⁰ ... nieprzyjaciel prawdopodobnie dążył będzie do ^{wyko-} ^{PP} ^{SP} przez ¹⁰⁻²⁰ ... oraz ^{obce} W wykonany wyłom w obronie powietrznej starać się będzie ^{aby} ... i zaatakować ... z kierunku Możliwe jest również wykonanie uderzeń z kierunku ^{zad} ... w celu ^{potrawy} Atak na obiekt ... i ... prawdopodobny jest z kierunku ... , zaś obiekt ... z kierunku

W uderzeniu może wziąć udział około ⁰⁰ ... ŚNP, w tym ... , samoloty typu ... uzbrojone w ... oraz środki bezpilotowe typu ... , urzutowanych w ... rzuty po ... grup w składzie od ... do ... samolotów. Natężenie nalotu może osiągać do ... samolotów na minutę.

Liczę się ze stosowaniem przez nieprzyjaciela zakłóceń radioelektronicznych, głównie ^{ow} ... w zakresie ... przez samoloty ^{F104} i środki bezpilotowe ... oraz ze stref dyżurowania w powietrzu z rejonu

W czasie od ... , głównie w rejonach ... działaniem grup dywersyjno-rozpoznawczych w sile ... uzbrojonych w ... które

W zaistniałej sytuacji **Z D E C Y D O W A Ł E M:**

2. Główny wysiłek skupić w obronie ... na kierunku ... w zwalczaniu ... niedopuszczając do ... oraz

Działania bojowe prowadzić we współdziałaniu z ... , w dotychczasowym ugrupowaniu bojowym brygady, wzmocnionym ... na głównym kierunku w

/Dla odtworzenia obrony na głównym kierunku działań nieprzyjaciela wykonać manewr ... dywizjonami w rejon ... oraz/

Walkę z nieprzyjacielem powietrznym prowadzić dywizjonami rakietywymi ... rzutu /zasięgu/, potęgując ich wysiłek na ... dywizjonami... . Oddziaływaniami tych sił dążyć do ... i Dywizjonami rakietywymi ... , wykorzystując środki działań ... zadać nieprzyjacielowi straty ... uniemożliwiając ... oraz

Brygada jest w stanie wykonać ... strzelań i niszczyć ŚNP nieprzyjaciela z kierunku ... o intensywności ... samolotów na minutę i z kierunku ... o intensywności ... samolotów na minutę.

W t y m c e l u:

3. Przydzielone dywizjony raketowe rozwinąć w rejonach: ... i ... z zadaniem zwalczania ŚNP nieprzyjaciela z kierunku ... i niedopuszczenie do

/W terminie ... wykonać manewr ... dywizjonami w rejony ... oraz .../.

Wykrywać cele powietrzne na małych wysokościach i w warunkach ... wykorzystując Zwalczanie tych celów prowadzić ... skupiając ... oraz w sytuacji ... wykorzystując

Utrzymywać w gotowości bojowej nr ... % sił i ... % w gotowości bojowej nr

4. Współdziałanie z ... plm OPK oraz ... brt realizować według Podczas zwalczania ŚNP nieprzyjaciela na ... wysokościach podziału wysiłków dokonywać na ... , zaś na ... wysokościach i w warunkach ... według

5. Dowodzenie siłami i środkami brygady nie zmieniać. Kierowanie ogniem dywizjonów realizować z ... wykorzystując Na bazie SD ... dr OPK utrzymywać zapasowe SD brygady, z którego ... w sposób

W przypadku nalotu na ... wysokościach, w warunkach ... dywizjony będą, w swoich sektorach bojowych zwalczać cele powietrzne samodzielnie, w tym celu

6. Zabezpieczenie działań bojowych realizować według Dywizjony ... zabezpieczyć dodatkowo w

/Brygada posiada ... jo, z tego w dywizjonach ... po ... jo rakiet co zapewnia Dokonać w terminie ... uzupełnienie brygady w rakiety do ... jo z ... oraz wykonać w terminie ... manewr raketami z ... dr .../.

Dla zwiększenia żywotności ugrupowania, w terminie do ... rozwinąć /przydzielić dla/

7. Gotowość bojową do działań osiągnę całością sił brygady w nakazanym terminie.

8. Prośb nie mam /proszę o ... /.

DECYZJA DOWÓDCY ... plm OPK
/Wzór - wariant/

1. Oceniam, że celem ... zmasowanego nalotu ŚNP nieprzyjaciela będzie prawdopodobnie Głównymi obiektami uderzeń mogą być W nalocie na obiekty położone w strefie odpowiedzialności ... PiSD może wziąć udział ... samolotów typu ... ze składu ... oraz rakiety ... typu Do niszczenia obiektów, a w tym lotnisk mogą być użyte pociski raketowe klasy ... odpalone z ... odległości typu ... oraz środki typu ... , bomby paliwowo-powietrzne i przeciwbetonowe.

Głównym kierunkiem nalotu będzie prawdopodobnie kierunek Nie wykluczam jednak kierunku ... lub ... kierunków System OP może być pokonywany na wąskim froncie na odcinku Nalot wykonany zostanie prawdopodobnie na wysokościach ... w ... rzutach w ugrupowaniu Przerwy czasowe między grupami ... /kluczami, parami/.

Nalot odbędzie się najprawdopodobniej w osłonie silnych zakłóceń radioelektronicznych w pasmach ... emitowanych z samolotów grup uderzeniowych i osłony oraz samolotów ... dyżurujących w powietrzu w Do zabezpieczenia działań grup uderzeniowych nieprzyjaciela może użyć bezpilotowych środków pozoracji typu ... oraz grup osłony myśliwskiej wykorzystując samoloty typu Grupy osłony w składzie ... samolotów wykonywać mogą lot z przewyższeniem ... w odstępie i odległości ... w ... ugrupowaniu bojowym Oczekuję, że nieprzyjaciela będzie dążył do związania walką naszych masliwców w celu umożliwienia wykonania zadania grupom uderzeniowym.

Liczę się z możliwością wykorzystania przez nieprzyjaciela pocisków raketowych odpalanych z ... odległości uniemożliwiająca zbliżenie się naszych myśliwców do celów. Będzie to miało miejsce szczególnie w początkowym okresie nalotu. Nalot trwać będzie prawdopodobnie ... , a jego największa intensywność przypadać będzie na

W zaistniałej sytuacji **Z D E C Y D O W A Ł E M :**

2. Środki napadu powietrznego nieprzyjaciela zwalczać na dalekich podejściach do bronionych obiektów, potęgując działania w głębi strefy odpowiedzialności ...⁶⁴ PiSD. Główny wysiłek skupić na kierunku *połm zach.* na odcinku

W pierwszej kolejności zwalczać ŚNP leące na *małych* wysokościach, stosując intensywne zakłócenia radioelektroniczne oraz *zety z grup uderzeniowych* ...

Na rubieży nr ... wprowadzać do walki samoloty ze stref dyżurowania /patrolowania/ 65166 oraz część sił z dyżurowania na lotniskach w gotowości bojowej nr Pozostałe siły użyć do potęgowania działań na rubieży ... , wprowadzając je do walki z dyżurowania na lotniskach w gotowości bojowej

Dyżurowanie w powietrzu kluczami w ugrupowaniu ... na wysokościach ... , a w trudnych warunkach atmosferycznych - kluczami ugrupowanymi w Patrolować metodą ... kluczem na wysokości ... z zachowaniem ... odległości

Przy nalocie na bardzo małych wysokościach stosować ... w strefach

W walkach powietrznych dążyć do wykonania zaskakującego ataku ozołowego lub ... , w składzie W walkach manewrowych częścią sił wiązać samoloty osłony, zasadniczymi siłami ... niszczyć grupy uderzeniowe. Ugrupowanie Samoloty uzbroić

Do działań nocnych wydzielić ... wysiłku, do działań dziennych

W t y m c e l u: /

Siły i środki 9 plm OPK pozostawić w dotychczasowym ugrupowaniu bojowym na lotniskach ... , przygotowując jednocześnie do wykorzystania drogowy odcinek lotniskowy w rejonie m. ... /lub wykonać manewr ... /.

3. ... elm w składzie ... samolotów ... i ... pilotów z lotniska ... wykorzystać do zwalczania ŚNP nieprzyjaciela na rubieży ... ze stref dyżurowania ... lub do samodzielnego poszukiwania i zwalczania celów ze stref ... , kluczami

Na lotnisku utrzymywać w gotowości bojowej ... , a pozostałe siły w gotowości bojowej Okresowo utrzymywać w strefach dyżurowania i patrolowania siły określone przez dowódcę ... korpusu OPK.

... elm w składzie ... samolotów ... i ... pilotów z lotniska ... wykorzystać głównie do potęgowania działań ... elm na rubieży ... z dyżurowania na lotnisku w gotowości bojowej ... oraz do działań nocnych. Na lotnisku utrzymywać w gotowości bojowej ... , pozostałe siły w gotowości bojowej

4. Współdziałanie z ... BR podczas zwalczania celów na ... wysokościach realizować głównie według ... zaś na ... wysokościach i w warunkach silnych i skutecznych zakłóceń radioelektrycznych według Z pozostałymi sąsiadami współdziałać zgodnie z wyciągiem z

W tym celu zapewnienie bezpieczeństwa własnym załogom uzgodniłem ko-
rytarze i wysokości przelotu własnych samolotów przez strefy ognia dr
oraz

5. Całością sił i środków pułku dowodzić będę osobiście z ... mając
jednocześnie zmianę dowodzenia na ... gdzie będzie mój zastępca

Naprowadzanie samolotów realizować z ... oraz dodatkowo zorganizowa-
nych Komendy na start samolotów z gotowości bojowej ... przekazy-
wać z ... poprzez

6. Remonty bieżące samolotów wykonywać na lotnisku ... siłami
Pociągi rakietowe elaborować kompletem ... na lotnisku ... i dostar-
czać transportem ... dla ... elm. Siły i środki ... oraz innych pod-
oddziałów rozdzielić do zabezpieczenia działań bojowych z obydwu lot-
nisk i DOL. Pozostałe przedsięwzięcia zabezpieczenia działań bojowych
realizować na dotychczasowych zasadach.

7. Gotowość bojową do działań osiągnę całością sił i środków pułku
w nakazanym terminie.

8. Prośb nie mam.

DECYZJA DOWÓDCY ... brt OPK

1. Oceniam, że głównym celem pierwszego i następných zmasowanych nalotów ŚNP nieprzyjaciela z użyciem konwencjonalnych środków rażenia /broni jądrowej/, będzie ... w rejonie Głównymi obiektami uderzeń mogą być: Nieprzyjaciel wykona nalot prawdopodobnie z kierunku ... , pokonując system OP na odcinku

Nie wykluczam nalotu małych grup ŚNP nieprzyjaciela z kierunku

W pierwszym kolejnym zmasowanym nalocie ŚNP nieprzyjaciela, w strefie informacji batalionu, zadanie bojowe może wykonywać około 60. samolotów, w składzie około 20. grup samolotów lotnictwa taktycznego typu ... ; ... samoloty WRe typu ... działające w ... strefach.

Nalot wykonany zostanie prawdopodobnie na wysokościach od ... do ... m, w ... rzutach, w ugrupowaniu ... i Nalot odbędzie się najprawdopodobniej w osłonie silnych zakłóceń radioelektronicznych w pasmach ... i ... emitowanych z samolotów grup uderzeniowych i osłony oraz z samolotów WRe dyżurujących w powietrzu w ... strefach, a mianowicie: strefa nr 1 ... i strefa nr 2

Liczę się z możliwością użycia przez nieprzyjaciela pocisków ... i środków bezpilotowych typu ... oraz grup dywersyjno-rozpoznawczych.

W zaistniałej sytuacji **Z D E C Y D O W A Ł E M :**

2. Ciągłe rozpoznanie radiolokacyjne obiektów powietrznych prowadzi od wysokości 50. m do ... m na podejściach z kierunku ... do rejonu ugrupowania batalionu i od wysokości ... m do ... m nad całym rejonem

Główny wysiłek skupić na rozpoznaniu radiolokacyjnym obiektów powietrznych lecących na ... i ... wysokościach o ... skutecznej powierzchni odbicia, stosujących ... zakłócenia radioelektroniczne - głównie w pasmach ... , ... i ... cm.

Całość sił i środków ... kompanii radiotelegraficznych oraz część sił i środków kompanii radiolokacyjnej wykorzystać do rozpoznania obiektów powietrznych w zakresie ... wysokości.

Pozostałe siły i środki kompanii radiolokacyjnej wykorzystać do rozpoznania obiektów powietrznych w zakresie wysokości ... i

Informację radiolokacyjną o sytuacji powietrznej przekazywać z wykorzystaniem środków zautomatyzowanego dowodzenia i wskaźników wynośnych do zabezpieczanych ⁹. BR OPK i ³⁹ plm OPK.

Informację o sytuacji powietrznej otrzymaną od WRLP - ... , posterunków obserwacji wzrokowej i ... pr plot przekazywać w systemie ^(SIERAKOWICE) ^{WYKONUJ}.
Grupowanie obiektów powietrznych dokonywać na szczeblu kompanii radiotechnicznej na rozkaz

W t y m c e l u :

3.a. Rozwinąć ... posterunki radiolokacyjne na kierunku ... :

- WRLP - ... w rejonie ... , w składzie RLS: ... i ... ;

- WRLP - ... w rejonie ... , w składzie RLS: ... i

3.b. Rozwinąć SRLP - ... w rejonie ... w składzie RLS: ... , ... , ... i ... oraz ... RLP pozorowane w rejonach: ... , w składzie RLS:..., ... , ... i ... , w składzie RLS: ... i

3.c. Dokonać wymiany RLS: ... i ... w składzie RLP - ... na RLS: ... i ... otrzymane z

3.d. Przekazywać ... informację radiolokacyjną z RLS: ... i ... do WPN - ... plm OPK, który jest zorganizowany na RLP -

4. Współdziałanie z ⁷² i ⁷⁴ brt OPK, ... BR OPK , ... plm OPK i ... pr plot realizować głównie w zakresie wykrywania i ciągłości śledzenia nisko leących celów powietrznych, stosujących ... zakłócenia radioelektroniczne.

Całością sił batalionu dowodzić będę z PiSD - ... , a w przypadku jego zniszczenia z zapasowego SD batalionu, które jest zorganizowane na RLP - Zastępcą moim na PiSD - ... będzie szef sztabu, na zapasowym SD - mój zastępca ds. liniowych.

5. Zapasy części zamiennych do urządzeń radiolokacyjnych i zautomatyzowanego dowodzenia oraz materiałów pędnych i smarów umożliwiają prowadzenie działań bojowych w czasie ... dób.

6. Gotowość do wykonania postawionego zadania bojowego całością sił i środków osiągnę do

7. Prośb nie mam.

DECYZJA DOWÓDCY ... brrel OPK

/variant/

1. Oceniam, że głównymi obiektami i źródłami rozpoznania ... brrel OPK, w okresie ... , będą: ... oraz ich urządzenia radioelektroniczne.

W ... zmasowanym nalocie ŚNP w strefie rozpoznania ... brrel OPK zadania bojowe może wykonywać około ... samolotów z kierunku ... , w tym: około ... grup samolotów lotnictwa taktycznego w składzie ... samolotów typów ... ; ... samoloty typu ... systemu ... , ... samoloty WRe typu ... działające w wyznaczonych strefach w rejonie ... oraz ... samoloty ... systemu

Z kierunku... zadania bojowe może wykonywać około ... samolotów, w tym: ... grup samolotów lotnictwa taktycznego typów ... ; ... samoloty typu ... systemu AWACS oraz ... samoloty ... systemu

Do zabezpieczenia działań sił powietrznych nieprzyjaciela będzie prawdopodobnie wykorzystywał ... oraz ... elementy systemów dowodzenia i łączności, których praca Urządzenia radioelektroniczne tych systemów oraz samolotowe urządzenia ... wykorzystywały będą ... zakresy częstotliwości ... zgodnie z ... , stosując

Liczę się z możliwością zorganizowania przez nieprzyjaciela dodatkowych elementów dowodzenia lotnictwem taktycznym szczególnie w rejonie ... oraz wprowadzenie na wyposażenie samolotów nowych lub zmodernizowanych urządzeń radioelektronicznych typu ... wykorzystujących pasma częstotliwości zakresu ... oraz ... rodzaje emisji radiowych

W celu zabezpieczenia dowodzenia samolotami w powietrzu, w czasie wykonywania nalotu ŚNP, nieprzyjaciół może wykorzystać:

- na kierunku ... - około ... relacji radiowych KF, ... relacji łączności radiowej UKF oraz około ... pokładowych urządzeń radiolokacyjnych i radionawigacyjnych;

- na kierunku ... - około ... relacji łączności radiowej KF, ... relacji łączności radiowej UKF oraz około ... pokładowych wielofunkcyjnych urządzeń radiolokacyjnych i radionawigacyjnych.

Nalot będzie prawdopodobnie wykonywany w warunkach Jednakże, w czasie ... , wyziana korespondencji radiowej będzie prawdopodobnie

przewodzona w kanałach ... , a środki radiolokacyjne i radionawigacyjne mogą być wykorzystywane w celu

2. W zaistniałej sytuacji Z D E C Y D O W A Ł E M :

Główny wysiłek rozpoznania radioelektronicznego brrel skupić na kierunku W okresie ... wysiłek rozpoznania radioelektronicznego koncentrować na ... oraz Z chwilą ... wysiłek rozpoznania radioelektronicznego koncentrować na wykryciu ..., ... , określaniu ... oraz uprzedzaniu systemu OP ... o

W tym celu:

3. Zorganizować:

a. ... kompanię rozpoznania pokładowych SRL, którą wyposażyć w ... , a jej pododdziały rozwinąć w rejonie ... z zadaniem wykrywania, rozpoznawania i lokalizowania pracujących pokładowych urządzeń ... ŚNP nieprzyjaciela w pasie rozpoznania: lewa granica ... prawa granica ... i przekazywania zdobytych informacji rozpoznawczych do ... i SD ... brrel. Stanowisko dowodzenia tej kompanii rozwinąć ... ;

b. ... pluton namierzania radiowego UKF i rozpoznania pokładowych SRL, który rozwinąć w rejonie ... i wyposażyć w ... ;

c. ... pluton namierzania radiowego UKF i rozpoznania pokładowych SRL, który rozwinąć w rejonie ... i wyposażyć w W rejonie tego plutonu rozwinąć wysunięte RCO UKF, które wyposażyć w ... ; ... i ... plutony namierzania radiowego UKF i rozpoznania pokładowego SRL włączyć w system namierzania radiowego UKF i rozpoznania pokładowych SRL ... krrel. Dokonać manewru ... plrrel w dotychczasowym składzie z pozycji w rejonie m. ... na pozycję w rejonie m. Manewru nowo przydzielonymi siłami i środkami rozpoznania radioelektronicznego oraz wydzielonym pododdziałem ... krrel na wyznaczone pozycje rozwinęcia dokonać ... od godz ... do godz ... dnia ... jednocześnie całością sił i środków.

Rozpoznanie radioelektroniczne oraz zabezpieczenie w informacje z rozpoznania stanowisk dowodzenia ... korpusu OPK, ... prrel i współdziałających jednostek realizować pozostałymi pododdziałami ... brrel z dotychczasowych miejsc rozwinęcia zgodnie z dotychczasowymi zadaniami.

W wyniku zmian jakie zdecydowałem wprowadzić w składzie i ugrupowaniu ... brrel wzrosną jego możliwości bojowe, szczególnie na kierunku

ku Szerokość strefy rozpoznania batalionu powiększy się o ... na kierunku ... i ... w rejonie Głębokość tej strefy ulegnie zwiększeniu z ... km do ... km wzdłuż ... granicy rejonu obrony ... korpusu OPK.

Możliwości batalionu w zakresie nasłuchu radiowego UKF pozwolą na jednoczesne rozpoznawanie pracy ... relacji i łączności radiowej UKF jakie prawdopodobnie zostaną zorganizowane w przewidywanym nalocie ŚNP nieprzyjaciela. Zwiększą się również możliwości batalionu w zakresie liczby umiejscowień pokładowych ŚRL i radionawigacyjnych. Dodatkowo batalion będzie miał możliwość jednoczesnego śledzenia, w sposób zautomatyzowany ... celów powietrznych działających z kierunku ... , z określeniem charakterystyk tych celów z dyskretnością Cele te będą umiejscawiane z dokładnością ... w kierunku i ... w odległości.

Zwiększone możliwości bojowe batalionu pozwolą na przekazywanie danych o działalności ŚNP nieprzyjaciela z kierunku z wyprzedzeniem ... minut, a z kierunku ... - ... minut w porównaniu do dotychczasowych możliwości batalionu w tym zakresie.

4. Współdziałanie w zakresie wymiany informacji o sytuacji powietrznej i radioelektronicznej pomiędzy nowo zorganizowaną ... krpsrl a ... brt i ... kzrel realizowane będzie poprzez stanowiska dowodzenia ... i ... P1SD, natomiast pozostałych pododdziałów ... brrel z pododdziałami ... BRT, ... prrel MW oraz ... bzrel realizowane będzie według dotychczasowych zasad i ustaleń.

5. Dowodzenie batalionem realizować będę w sposób ... z zasadniczego SD Nowo organizowaną ... krpsrl będę dowodził osobiście, natomiast ... i ... plnr UKF podporządkuję dowódcy ... krrel. Moimi zastępcami będą: na zasadniczym SD - ..., na zapasowym SD w rejonie m. ... - ...

6. Obronę naziemną i przed bronią masowego rażenia zorganizuję poprzez:

- wykonanie prac inżynierskich siłami i środkami ... pododdziałów w rejonach ich rozwinęcia /budowa obwałowań, szczelin przeciwlotniczych, transzei i punktów oporu/;

- zorganizowanie posterunków obserwacji wzrokowej i skażeń w rejonach rozwinęcia ... pododdziałów.

Zabezpieczenie materiałowo-techniczne i medyczne realizować będę na dotychczasowych zasadach.

7. Pełną gotowość bojową w nowym składzie i ugrupowaniu.... brrel osiągnie do

8. Prośb nie mam /lub ... /.

DECYZJA DOWÓDCY ... bzrel OPK

/Wzór - wariant/

1. Oceniam, że celem pierwszego i kolejnych zmasowanych nalotów ŚNP nieprzyjaciela, z użyciem konwencjonalnych środków rażenia /broni jądrowej/, będzie walka o panowanie w powietrzu.

Głównymi obiektami uderzeń w pierwszym zmasowanym nalocie mogą być ... na odcinku ... oraz SD Nie wykluczam uderzeń częścią sił na przeprawy na rz. ... w rejonie Nieprzyjaciel prawdopodobnie wykona nalot głównie z kierunku ... pokonując system OP na odcinku Nie wykluczam kierunku ... i nalotu z obydwu kierunków jednocześnie na ... odcinkach frontu.

W pierwszym zmasowanym nalocie ŚNP, w strefie obezwładniania ... , zadania bojowe może wykonywać około ... samolotów, w tym z kierunku ... około ... samolotów, z tego około ... grup samolotów lotnictwa taktycznego w składzie ... samolotów typów ... ; ... samoloty typu ... systemu ... ; ... samoloty WRE typu ... działające w określonych strefach oraz ... samoloty typu ... systemu... . Z kierunku zachodniego zadania bojowe może wykonywać około ... samolotów, z tego ... grup samolotów lotnictwa taktycznego typów ... ; ... samoloty typu ... systemu... oraz ... samoloty ... systemu

W celu zabezpieczenia działań bojowych samolotów w powietrzu, w czasie wykonywania nalotu ŚNP, nieprzyjaciel może wykorzystać: na kierunku ... około ... relacji radiowych KF, ... relacji radiowych UKF oraz około ... pokładowych wielofunkcyjnych urządzeń radiolokacyjnych i radionawigacyjnych; na kierunku ... około ... relacji radiowych KF, ... relacji radiowych UKF oraz około ... pokładowych wielofunkcyjnych urządzeń radiolokacyjnych i radionawigacyjnych.

Liczę się z możliwością użycia przez nieprzyjaciela pocisków ... i środków bezpilotowych typu ... oraz grup dywersyjno-rozpoznawczych.

W zaistniałej sytuacji **Z D E C Y D O W A Ł E M:**

2. Zorganizować ciągłą, wieloczęstotliwościową strefę zakłóceń radioelektronicznych wzdłuż wybrzeża morskiego od wysokości ... na odcinku ... skupiając główny wysiłek na kierunku ... oraz na osłonie radioelektronicznej ...

3. W tym celu siłami i środkami ... zorganizować strefową osłonę radioelektroniczną obiektów rozmieszczonych wzdłuż ... na odcinku ..., skupiając główny wysiłek obezwładniania radioelektronicznego na kierunku Poszczególne plutony rozwinąć na pozycjach w rejonie m. Zasadniczy sektor zakłóceń radioelektronicznych od ... do SD ... rozwinąć na ... w rejonie ... , zapasowe SD zorganizować na bazie

Siłami i środkami ... zorganizować strefową osłonę radioelektroniczną obiektów rozmieszczonych wzdłuż wybrzeża morskiego na odcinku ... skupiając główny wysiłek obezwładniania radioelektronicznego na kierunku Poszczególne plutony rozwinąć na pozycjach w rejonie m. Zasadniczy sektor zakłóceń radioelektronicznych od ... do SD ... rozwinąć na ... w rejonie zapasowe SD zorganizować na bazie

Siłami i środkami ... zorganizować strefowo - obiektową osłonę radioelektroniczną obiektów rozmieszczonych wzdłuż wybrzeża morskiego na odcinku ... oraz ... w rejonie ... , skupiając główny wysiłek obezwładniania radioelektronicznego na kierunku Poszczególne plutony rozwinąć na pozycjach w rejonie

Zasadniczy sektor zakłóceń radioelektronicznych od ... do SD ... rozwinąć na ... w rejonie ... , zapasowe SD zorganizować na bazie

Siłami i środkami ... zorganizować ciągłą, wieloczęstotliwościową strefę zakłóceń radiowych wzdłuż wybrzeża morskiego na odcinku ... w celu dezorganizacji dowodzenia lotnictwem przeciwnika w powietrzu. Poszczególne plutony rozwinąć na pozycjach w rejonie SD ... rozwinąć w rejonie ... zapasowe SD zorganizować na bazie SD ... rozwinąć na SD W rejonie Zapasowe SD zorganizować na bazie ... w rejonie

W przyjętym ugrupowaniu batalion ma możliwość jednoczesnego prowadzenia zakłóceń radiolokacyjnych do ... celów powietrznych, natomiast zakłóceń radiowych ... sieci lub kierunków, z tego ... sieci lub kierunków zakresu KF i ... sieci lub kierunków zakresu częstotliwości UKF.

4. Dowodzenie batalionem realizować z SD ... w relacjach telefonicznych z ... oraz w sieci radiowej KF. W przypadku niemożliwości scentralizowanego dowodzenia decyzję na zakłócanie podejmować będą dowódcy kompanii w przydzielonych sektorach działań.

5. Współdziałanie z ... realizować przez osobisty kontakt na SD ... oraz kontakt dowódców na W zakresie wymiany informacji o ŚNP nieprzyjaciela, charakterze jego działań, przydziału celów do zacięcia oraz ograniczenia lub zakazu promieniowania energii elektromagnetycznej na danej częstotliwości.

6. Zabezpieczenie działań realizować zgodnie z planem kwatermistrzowskiego i technicznego zabezpieczenia działań bojowych.

7. Gotowość do działań bojowych całością sił i środków osiągnąć do

8. Prośb nie mam /lub ... /.

Wykonano w 50 egz.

Egz. 1-50 Bibl. Nauk DZS

Wyk. płk Pokruszyński

Wyk. E. J.

Druk ASG WP nr pf39/pf178/WW

Kor. J. G.

