

Grey Scale #13



DANES-PICTA.COM

A 1 2 3 4 5 6 M 8 9 10 11 12 13 14 15 B 17 18 19

# AKADEMIA SZTABU GENERALNEGO WP

WYDZIAŁ WOJSK LĄDOWYCH  
KATEDRA TAKTYKI WOJSK RAKIETOWYCH I ARTYLERII

JAWNE

AON wewn. 4035/86



Egz. nr ..... 1

Ppłk dr Adam TOMASZEWSKI

## OPROGRAMOWANIE UŻYTKOWE POLOWEGO ZAUTOMATYZOWANEGO SYSTEMU DOWODZENIA WOJSKAMI

Zadania operacyjno-taktyczne podsystemu  
Wojsk Raketowych i Artyleerii

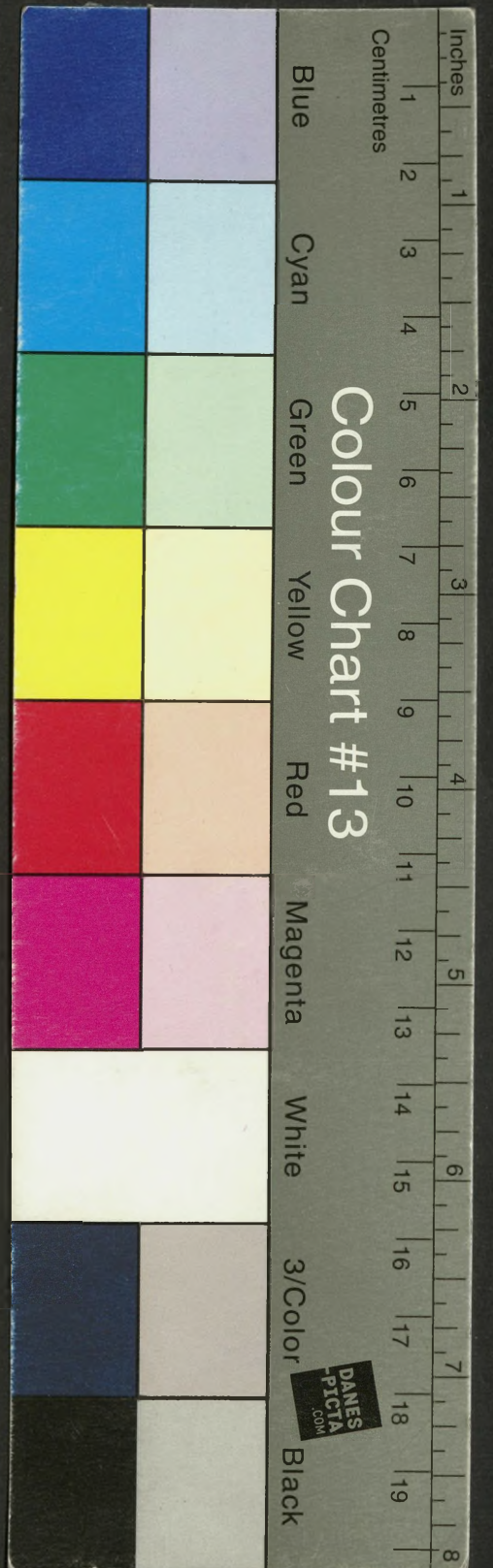
PODREĆCZNIK



~~XXXXXXXXXX~~ 49686

WARSZAWA

1986



# AKADEMIA SZTABU GENERALNEGO WP

WYDZIAŁ WOJSK LĄDOWYCH  
KATEDRA TAKTYKI WOJSK RAKIETOWYCH I ARTYLERII

JAWNE

AON weWr. 4035/86



Egz. nr ..... 1

Ppłk dr Adam TOMASZEWSKI

## OPROGRAMOWANIE UŻYTKOWE POŁOWEGO ZAUTOMATYZOWANEGO SYSTEMU DOWODZENIA WOJSKAMI

Zadania operacyjno-taktyczne podsystemu  
Wojsk Raketowych i Artylerii

PODRECZNIK



WARSZAWA

1986

PRZEKLASYFIKOWANO WYDZIAŁ WOJSK LĄDOWYCH

Protokół Nr 54305

PODSTAWA  
Ustawa z dnia 22 stycznia 1999 roku  
art. 86 ust. 2  
(Dz.U. RP Nr 11 poz. 95)  
.....  
podpis

JAWNE

ASG WP wewn. 4035/86

Egz.nr...

1

*Inkl. Rozkaz Kom.  
AON P/147/23.07.92*

*Opny*



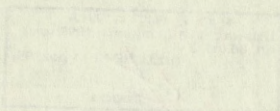
Ppłk dr Adam TOMASZEWSKI

OPROGRAMOWANIE UŻYTKOWE POŁOWEGO ZAUTOMATYZOWANEGO  
SYSTEMU DOWODZENIA WOJSKAMI

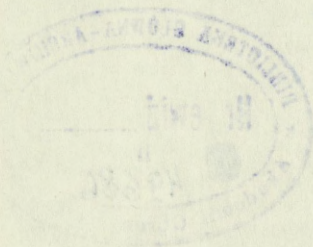
ZADANIA OPERACYJNO-TAKTYCZNE PODSYSTEMU WOJSK  
RAKIETOWYCH I ARTYLERII

Podręcznik

JAWANE



STAMPA KERTAPRABU  
No. 1000



Handwritten text in red ink, including the name "M. S. S. S." and other illegible characters.

Faint, illegible text in the center of the page, possibly bleed-through from the reverse side.

SPIS TREŚCI

	str.
WYKAZ PRZYJĘTYCH SKRÓTÓW.....	6
WSTĘP .....	8
WYKAZ ZADAŃ ROZWIĄZYWANYCH PRZEZ EKO .....	9
Rozdział I. STRUKTURA I ZASADY FORMUŁOWANIA WIADO- MOŚCI W SYSTEMIE KODOWANIA SK-M.....	11
1. Struktura wiadomości i zasady formułowania części adresowo-służbowej.....	11
2. Zasady formułowania informacyjnej części wiado- mości .....	15
3. Zasady formułowania kodogramów w systemie dowódczo- sygnalowym .....	18
4. Zasady formułowania komunikującej części kodogramu..	21
5. Zasady formułowania części informacyjnej kodogramów.. w systemie poleceń / FZ SP/ .....	22
6. Zasady formalizacji fraz wykorzystywanych w wiado- mościach systemu poleceń.....	30
7. Zasady formułowania części informacyjnej kodogra- mów ZOT 1201 .....	38
8. Zasady formalizacji fraz wykorzystywanych w wiado- mościach ZOT 1201 .....	44
9. Zasady formułowania części informacyjnej kodogramów ZOT 1211 .....	52
10. Zasady formalizacji fraz wykorzystywanych w wiado- mościach ZOT 1211 .....	68
11. Zasady formułowania części informacyjnej kodogramów ZOT 1221 .....	76

12. Zasady formułowania części informacyjnej kodogramów ZOT 1223 .....	79
13. Zasady formalizacji fraz wykorzystywanych w wiadomościach ZOT 1223.....	85
14. Zasady formułowania części informacyjnej kodogramów ZOT 1227 .....	95
15. Zasady formalizacji fraz wykorzystywanych w wiadomościach ZOT 1227 .....	106

**Rozdział II. STRUKTURA I ZASADY FORMUŁOWANIA WIADOMOŚCI  
W SYSTEMIE KODOWANIA SK-0.**

1. Struktura wiadomości i zasady formułowania części adresowo-służbowej kodogramu .....	119
2. Zasady formułowania części informacyjnej kodogramu..	120
3. Zasady formalizacji fraz wykorzystywanych w wiadomościach przekazywanych w systemie SK-0.....	127

**INFORMACJE UZUPELNIAJĄCE**

1. Zasady formalizacji komend i sygnałów przekazywanych w systemie dowódczo-sygnałowym .....	133
2. Informacja o położeniu stacji meteorologicznej i dane meteorologiczne .....	133

ZALĄCZNIKI:

Nr 1 - Rodzaje i nazwa informacji wejściowych i wyjściowych z EKO przesyłanych w zautomatyzowanym systemie wymiany informacji według standartowego rozdziału .....	138
Nr 2 - Schemat ideowy obiegu i przetwarzania informacji w podsystemie WRiA .....	149

WYKAZ PRZYJĘTYCH SKROTÓW

- BA - brygada artylerii
- pa - pułk artylerii
- da WM - dywizjon artylerii wielkiej mocy
- da - dywizjon artylerii
- drt - dywizjon rakiet taktycznych
- PGA - pułkowa grupa artylerii
- DGA - dywizyjna grupa artylerii
- PG AGA - podgrupa armijnej grupy artylerii
- pz - pułk zmechanizowany
- GDB - grupa dowodzenia bojowego
- DWRiA A - dowódca wojsk rakietowych i artylerii armii
- SAD - szef artylerii dywizji
- SSWRiA - szef sztabu wojsk rakietowych i artylerii
- SAP - szef artylerii pułku
- SzAD - sztab artylerii dywizji
- SzD - sztab dywizji
- WRiA - wojska rakietowe i artyleria
- PO - punkt obserwacyjny
- PD - punkt dowodzenia
- SDO - stanowisko dowódczo-obszernacyjne
- UTD - urządzenia transmisji danych
- TOiS - technika opancerzona i samobieżna
- WDSz - wóz dowódczo-sztabowy
- SK-M - system kodowania w podsystemie WRiA w relacjach  
pułk-dywizja
- SK-O - system kodowania w podsystemie WRiA w relacjach  
pułk-dywizjon

- SWS - samobieżne wyrzutnie startowe
- EKO - elektroniczny kompleks obliczeniowy
- EMC - elektroniczna maszyna obliczeniowa /komputer/
- KZO - kolejne ześrodkowanie ognia
- WO - wał ogniowy
- SOZ - stały ogień zaporowy
- ROZ - ruchomy ogień zaporowy
- SO - stan osobowy
- LR - linia rozgraniczenia
- PLR - prawa linia rozgraniczenia
- LLR - lewa linia rozgraniczenia
- KZ - kierunek zasadniczy
- ZOT - zadanie operacyjno-taktyczne
- POT - pojęcie operacyjno-taktyczne

## WSTĘP

Podręcznik pt: " Oprogramowanie użytkowe polowego zautomatyzowanego systemu dowodzenia wojskami - zadania operacyjno-taktyczne podsystemu wojsk rakietowych i artylerii " - jest przeznaczoną do wykorzystania przez organy dowodzenia i kierowania uderzeniami dywizjonu rakiet taktycznych i ogniem artylerii dywizji, dowódców i sztaby grup artylerii i dywizjonów oraz nauczycieli akademickich i słuchaczy ASG WP. Zawiera on wiadomości niezbędne w procesie szkolenia oficerów w zakresie wykorzystania podsystemu WR1A polowego zautomatyzowanego systemu dowodzenia w działaniach bojowych, w trybie zautomatyzowanej wymiany informacji. W podręczniku zostały omówione struktura i zasady formułowania wiadomości w postaci sformalizowanych kodogramów w systemie wymiany danych oraz w systemie dowódczo-sygnalowym w relacjach dywizja-dywizjon. Zawiera pełny i niezbędny zakres wiadomości jaki należy wprowadzać do zbiorów informacyjnych poszczególnych zadań operacyjno-taktycznych / przy założeniu, że system jest przygotowany do wykorzystania w działaniach bojowych/ w celu ich rozwiązania, jak również sposoby przygotowania kodogramów zawierających te wiadomości. Podaje także sposoby uzyskania wyników rozwiązań tych zadań z elektronicznego kompleksu obliczeniowego.

Podręcznik ten jest pierwszym opracowaniem powyższej problematyki opartym na rękopisie uczestnika wspólnych badań wzorca pilotowego w ZSRR. Eksploatacja systemu w Wojsku Polskim oraz dokumentacja zestawu pozwolą na jego uszczegółowienie i dostosowanie do warunków i potrzeb wojsk i akademii.

WYKAZ ZADAŃ ROZWIĄZYWANYCH PRZEZ EKO

- FZ SP - Formułowanie, korekta i wydawanie informacji wykorzystywanej w zadaniach operacyjno-taktycznych w podsystemie WRiA.
- ZOT 1201- Przyjęcie, opracowanie, przechowywanie i wydawanie informacji z rozpoznania o obiektach nieprzyjaciela.
- ZOT 1211- Zbiór, opracowanie, gromadzenie, rozdział i wydawanie informacji o położeniu i składzie, warunkach działań bojowych, o charakterze i kierunkach działań oddziałów /pododdziałów/ raketowych, artyleryjskich i rozpoznawczych wojsk własnych.
- ZOT 1221- Przygotowanie i wydawanie uogólnionych danych o nieprzyjacielu, składzie bojowym podległych oddziałów i rezultatach obliczeń operacyjno-taktycznych niezbędnych do przygotowania propozycji odnośnie bojowego użycia oddziałów raketowych i artylerii, a także do planowania działań bojowych.
- ZOT 1223- Prowadzenie obliczeń do planowania uderzeń jądrowych dywizjonu rakiet taktycznych i artylerii dywizji. Zadanie dokonuje wyboru środków do rażenia obiektów nieplanowych i przygotowuje komendy dla pododdziałów.
- ZOT 1227- Prowadzenie obliczeń do planowania ognia artylerii:
- ZOT 1227-1 - Obliczanie danych informacyjnych /wstępnych/ do przygotowania propozycji w zakresie bojowego wykorzystania artylerii w walce i danych wglądowych dla kolejnych zadań.

- ZOT 1227-2 - Prowadzenie obliczeń do planowania artyleryjskiego przygotowania ataku /kontrprzygotowania/.
- ZOT 1227-3 - Prowadzenie obliczeń do planowania artyleryjskiego wsparcia ataku.
- ZOT 1227-4 - Prowadzenie obliczeń do przygotowania ognia zmasowanego /ześrodkowanego/ artylerii dywizji.
- ZOT 1227-5 - Prowadzenie obliczeń do przygotowania ognia zaporowego artylerii dywizji.

## ROZDZIAŁ I.

### STRUKTURA I ZASADY FORMUŁOWANIA WIADOMOŚCI W SYSTEMIE KODOWANIA SK-M.

Wymiana informacji pomiędzy użytkownikami polowego zautomatyzowanego systemu dowodzenia ZT realizowana jest metodą przesyłania wiadomości od źródeł jej powstania do użytkownika /adresata/ przy pomocy urządzeń transmisji danych /UTD/. Kanałami transmisji danych można przysyłać wiadomości w postaci kodogramów sformalizowanych i niesformalizowanych.

W reżimie pracy zautomatyzowanej systemu /podczas wykorzystania oprogramowania użytkowego EKO/ wszelkie wiadomości mogą być przesyłane wyłącznie w postaci kodogramów sformalizowanych na blankietach przechowywanych w pamięci EMC. Wiadomość może być przesyłana przy pomocy jednego lub kilku kodogramów, w zależności od jej objętości. Jeden kodogram nie może zawierać więcej niż 396 znaków.

W relacjach pułk, grupa artylerii, szef artylerii pz/pcz/-dywizja wykorzystuje się system kodowania SK-M.

#### 1. Struktura wiadomości i zasady formułowania części adresowo-służbowej.

Kodogram przesyłany w systemie wymiany danych powinien składać się z części adresowo-służbowej i informacyjnej.

Część adresowo-służbowa /Czas/ zawiera adres kodogramu i oznaczenie służbowe określające kolejność opracowania informacji. Tabela 1 przedstawia strukturę części adresowo-służbowej kodogramu przesyłanego w systemie wymiany danych.

Tabela 1

Struktura części adresowo-służbowej kodogramu.

Nazwa pozycji	CPiD	AO	IWJ	NMPO	AN	NMPN	UP	NPK	NOK	NW
Liczba symboli	1	5	1	1	5	1	4	1	1	3

W tabeli przyjęto następujące skróty:

- CPiD - cecha pilności i dokumentowania;
- AO - adres odbiorcy;
- IWJ - identyfikator wariantu języka;
- NMPO - numer miejsca pracy odbiorcy;
- AN - adres nadawcy;
- NMP - numer miejsca pracy nadawcy;
- UP - umowny podpis;
- NPK - numer porządkowy kodogramu <sup>w</sup> wiadomości;
- NOK - numer ostatniego kodogramu w wiadomości;
- NW - numer wiadomości.

Cecha pilności i dokumentowania /CPiD/

Stosowane znaki pilności i dokumentowania kodogramu oraz ich znaczenie przedstawia tabela 2.

Tabela 2

Cechy pilności i dokumentowania kodogramu

Kategoria pilności wiadomości /informacji/		1	2	3
Znaczenie	Wiadomość w punkcie retlanslacji nie jest dokumentowana	П	Н	Д
	Wiadomość w punkcie retlanslacji jest dokumentowana	С	К	Г

Adres odbiorcy /AO/

Pierwsze cztery symbole AO oznaczają adres własny odbiorcy w postaci kombinacji symboli literowo-cyfrowych. Adresy te ustala się na daną operację i zestawia w odpowiedniej tabeli. Piąty symbol służy do oznaczenia urządzenia końcowego na które ma być wydana informacja lub znak okólnika podczas transmisji danych w reżimie na "okólnik". W tym celu stosuje się następujące symbole:

- П - w przypadku przesyłania informacji do wozów dowódczo-sztabowych /WDSz/;
- Ф - w przypadku przesyłania informacji do elektronicznego kompleksu obliczeniowego /EKO/;

Podczas transmisji danych w reżimie "na okólnik" lub "na okólnik do wybranych adresatów" w pozycji AO wstawia się adres abonenta w sieci którego znajdują się adresaci.

Natomiast piąta pozycja AO przyjmuje znak zgodnie z tabelą 3.

Tabela 3

Symbol rodzaju okólnika

Tryb obiegu informacji	Kanał UTD		
	1	2	3
Na okólnik z wyprowadzeniem danych w punktach końcowych	У	И	И
Na okólnik do wybranych adresatów z wyprowadzeniem danych w punktach końcowych	X	Я	Э

W reżimie okólnikowo-wybiorczym po pozycjach AO wydziela się sześć kolejnych pozycji w które wstawia się umowne adresy /kryptonimy/ odbiorców. Jeżeli abonentów jest mniej niż sześciu, to w wolne miejsca wstawia się znak " L ".

Identyfikator wariantu języka /IWJ/

Identyfikator wariantu języka oznacza się symbolem "M" podczas wymiany informacji w międzynarodowym kodzie telegraficznym MKT-5 i symbolem "A" w kodzie MKT-2.

Numer miejsca pracy odbiorcy /NMPO/

W podsystemie wojsk rakietowych i artylerii w tej pozycji stawia się znak "L".

Adres nadawcy /AN/

Adres nadawcy formuluje się tak samo jak adres odbiorcy.

Numer miejsca pracy nadawcy /NMPN/

W podsystemie wojsk rakietowych i artylerii w tej pozycji stawia się symbol "L".

Umowny podpis nadawcy /UP/

Umowny podpis nadawcy identyfikuje nadawcę i umożliwia mu dostęp do zbioru informacji. Mogą to być cztery dowolne symbole literowo-cyfrowe.

Numer porządkowy kodogramu /NPK/

Numer porządkowy kodogramu w wiadomości /NPK/ może przyjąć kolejne cyfry od 1 do 9.

Numer ostatniego kodogramu w wiadomości /NOK/

Numer ostatniego kodogramu w wiadomości formuluje się tak samo jak dla wszystkich poprzednich kodogramów. Dla wszystkich kodogramów nie będących ostatnimi w wiadomości w miejscu NOK wstawia się symbol "L".

Numer wiadomości /NW/

Porządkowy numer wiadomości może przyjmować postać liczby od 001 do 999.

## 2. Zasady formułowania informacyjnej części wiadomości.

Treść wiadomości w informacyjnej części kodogramu może być ujęta w postaci sformalizowanej lub niesformalizowanej. Informacje, które mają być wykorzystane w EKO przesyła się wyłącznie w postaci sformalizowanej.

Informacyjna część kodogramu zawiera:

- wiersz identyfikacyjny;
- wiersz określający postać graficzną kodogramu;
- część komunikującą.

Wiersz identyfikacyjny składa się z czterech zasadniczych części:

1/ Identyfikator typu wiadomości /ITW/ - 1 pozycja.

W tej pozycji wstawia się jeden z następujących symboli:

- Д - meldunek;
- К - komenda;
- Ю - polecenie;
- И - pytanie, zapotrzebowanie;
- Л - pokwitowanie;
- С - informacja, wiadomość;
- III - rozkaz, polecenie;
- В - odpowiedź na pytanie;
- Э - sprawozdanie;
- Ф - informacja początkowego przygotowania systemu łączności telekodowej.

Meldunek - wiadomość zawierająca w swej treści informacje o obiektach nieprzyjaciela i wojskach własnych.

Komenda - wiadomość korygująca treści zbiorów informacyjnych lub zatwierdzająca rezultaty planowania, po których następuje formułowanie komend /zadań/.

Polecenie - wiadomość korygująca treści zbiorów informacyjnych w EKO lub zmieniająca tryb pracy EMC do chwili wprowadzenia nowego polecenia.

Pytanie - tekst, którego treść jest zapotrzebowaniem do EKO na określoną informację ujętą w algorytmie ZOT.

Pokwitowanie - wiadomość potwierdzająca dostarczenie jakiejś informacji osobom funkcyjnym lub do EKO oraz wiadomość o sposobie reakcji systemu na otrzymaną informację, jeżeli jest to wymagane.

Informacja - wiadomość wydawana przez EKO w odpowiedzi na pytanie w formie sprecyzowanej wcześniej w pytaniu.

Rozkaz - wiadomość w postaci zarządzenia kierowana przez przełożonych do podwładnych.

Odpowiedź na pytanie - wiadomość wydawana przez EKO w odpowiedzi na niestandardowe pytanie. Forma odpowiedzi określona jest algorytmem ZOT.

Sprawozdanie - wiadomość kierowana do przełożonego zawierająca informacje o wykonanych zadaniach /prowadzonych działaniach bojowych/ przez podwładnego.

2/ BLOK - obowiązujące słowo w wierszu posiadające swoje znaczenie w języku systemu. Składa się z czterech symboli.

3/ Sposób przedstawienia danych /SPD/ - 1 pozycja.

W tej pozycji, w zależności od postaci formułowanego kodogramu, wstawia się jeden z następujących symboli:

- 0 - jeżeli formułuje się tekstem niesformalizowanym;
- 1 - jeżeli formułuje się tekstem sformalizowanym;
- 2 - jeżeli kodogram posiada postać ankiety;
- 3 - jeżeli kodogram posiada postać tabeli zawierającej w

nagłówku słowa bazowe<sup>x/</sup>.

- 4 - podczas formułowania stałego zbioru informacji.

4/ Identyfikator rodzaju informacji /IRI/ - 3 pozycje.

Symbole w tych pozycjach zawierają numer zadania operacyjno-taktycznego.

Przykład wiersza identyfikacyjnego kodogramu:

ДБЛОК : 2211;

Po IRI zawsze stawia się symbol ";".

Wiersz określający postać graficzną kodogramu składa się z następujących symboli:

ФОРМАТ : n | m ;

gdzie n i m to dwie liczby rozdzielone symbolem " | ", których łączna suma razem z symbolem rozdzielającym nie może przekraczać:

- dla formy ankietowej kodogramu - 24 symbole;
- dla formy tabelarycznej kodogramu - 64 symbole.

Na końcu wiersza wstawia się symbol ";".

Przykład wiersza określającego formę graficzną kodogramu:

ФОРМАТ : 7 | 16 ;

Komunikująca część kodogramu zawiera dane przeznaczone dla odbiorcy lub do EKO w celu ich opracowania. Ta część kodogramu składa się z zestawu fraz charakteryzujących określony obiekt.

W pierwszej frazie, po słowie bazowym "Ф" wstawia się numer rodzaju informacji dwu lub trzy cyfrową liczbą. Każda fraza składa się z nazwy określonej charakterystyki /słowa bazowego/ i jej sensownego znaczenia.

x/ Nazwa określonej charakterystyki obiektu ujęta w treści blankietu kodogramu przechowywanego w pamięci EMC.

Wymienione części frazy zawsze oddziela się od siebie symbolem " : ". Każda fraza kończy się symbolem ";".

Przykład wiadomości zredagowanej w postaci kodogramu w systemie kodowania SK-M:

ПДБМВФМ 11БНП ТОМА 11005  
ДБЛОК : 2201;  
ФОРМАТ : 7 ! 16;  
Ф : 86;  
ОТПР : 635200;  
ВРС : 2101 1125;  
АДР : 635300;

### 3. Zasady formułowania kodogramów w systemie dowódczo-sygnalowym /SDS/

3.1. Kodogramy przekazywane w systemie dowódczo-sygnalowym mają strukturę pozycyjną. Struktura kodogramu, skróty nazw i wielkość poszczególnych pozycji zawarte zostały w tabeli 4.

Tabela 4

Struktura kodogramów w systemie SDS

Nazwa pozycji	CPID	AO	IWJ	KS	KP	KR	ZDJ1	UA	ZDJ2	TN
Liczba pozycji	1	5	1	1	1	1	1	1-26	1	1-14

W tabeli przyjęto następujące oznaczenia:

- CPID - cecha pilności i dokumentowania;
- AO - adres odbiorcy;
- IWJ - identyfikator wariantu języka;
- KS - kod sygnału /komendy/;
- KP - kod podpisu;
- KR - kod reżimu pracy urządzenia końcowego;

ZDJ1 - znak wystąpienia dodatkowych elementów w kodogramie zawierających umowne adresy abonentów przy przekazywaniu informacji przez instancję /szczebel/ ;

UA - umowne adresy abonentów;

ZDJ2 - znak wystąpienia dodatkowej treści w kodogramie w postaci niesformalizowanej;

TN - tekst niesformalizowany.

3.1.1. Stałe oznaczenia poszczególnych pozycji w kodogramie są następujące:

CP1D - C/П;

IWJ - "+";

ZDJ1 - "/";

ZDJ2- "-".

Znaczenie symboli w pozycji A0 jest analogiczne jak w tabeli 1 niniejszego podręcznika.

Kod sygnału /komendy/ może przyjmować następujące znaczenia /symbole/: -, Ё, К, Л, М, Н, Ш, Э, Щ, О, 1, 2, 3, 4, 5, 6, 7, 8, 9, Ю, А, Б, Ц, Д, Е, Ф, Г, Х, И, П, Я, Р, С, Т, У, Ж, В, Ь, Ы, -, /  
Znaczenie treści poszczególnych symboli kodu sygnału określa się przy pomocy tabel sygnałów dowodzenia opracowywanych na dany okres działań bojowych.

Kod reżimu pracy urządzenia końcowego przyjmuje się zgodnie z tabelą 5.

Tabela 5

Kod reżimu pracy urządzenia końcowego

Rodzaj wiadomości	W celu organizacji przekazu	W celu potwierdzenia /pokwitowania/	Przy przekazie w reżimie "okólnik"
Meldunek	Д	П	Ф
Komenda	И	К	Ц

Kod podpisu może przyjmować następujące oznaczenia /symbole/:

A, Б, В, Г, Д, Е, Э, З, И, Й, К, Л, М, Н, О, П, Р, С, Т, У, Ф,  
Х, Ц, Ч, Ш, Щ, Ъ, Ы, Я.

W celu oznaczenia umownych adresów abonentów wykorzystuje się symbole: В, Г, Е, Ж, З, И, Й, К, Л, М, Н, О, П, Р, С, Ф, Х, Ц, Ч, Ш, Щ, Ъ, Ы, Э, Я.

3.2. Struktura kodogramu w SK-0 /system kodowania w urządzeniach 1W17 i 1W12/ ma postać następującą:

<kodogram> ::= <CPID> <AO> PK<UAN> ▭ <część informacyjna>  
KK<NW>.

Część adresowo-służbowa kodogramu ma postać:

<CPID> <AO> PK<UAN> KK<NW>.

Znaczenie symboli CPID oraz AO w kodogramie jest analogiczne jak w tabeli 4.

Symbole PK i KK są znakami początku i końca kodogramu, zajmują po dwie pozycje i są obowiązkowymi słowami części adresowo-służbowej.

UAN - umowny numer nadawcy. Zajmuje nie więcej niż cztery pozycje w których wstawia się cyfry.

NW - numer wiadomości. Zajmuje trzy pozycje w których wstawia się liczby od 001 do 999.

Przykład wiadomości przesyłanej w systemie SK-0:

Д777ЛПHK3403 34 КП1 XX594720 УУ0670715 ВВ18 КК001.

gdzie:

- Д - cecha pilności i dokumentowania;
- 777ЛП - adres odbiorcy;
- HK - znak początku kodogramu;
- 3403 - umowny numer nadawcy;
- 34 КП1 - część informacyjna wiadomości;
- KK - znak końca kodogramu;
- 001 - numer kodogramu.

Część informacyjna kodogramu składa się z grupy określonych fraz. W skład każdej frazy wchodzi nazwa charakterystyki /słowo bazowe/ i jego znaczeniowy opis bez rozdzielacza między nimi. We frazie z numerem rodzaju wiadomości "słowo bazowe" pomija się. Każdą frazę kończy się symbolem "┘".

#### 4. Zasady formułowania komunikującej części kodogramu.

4.1. Komunikująca część kodogramu zawiera treść /informację/ przeznaczoną dla określonego abonenta lub dla EMC w celu jej opracowania. Jest to zbiór sformalizowanych zdań, z których każde składa się z jednej lub kilku fraz, charakteryzujących określony obiekt.

4.2. W pierwszej frazie części komunikującej kodogramu /słowo bazowe - Ф / wstawia się numer typu informacji dwu lub trzy-cyfrową liczbą.

4.3. Każda fraza składa się z nazwy charakterystyki / słowo bazowe/ i jego znaczenia. Wymienione elementy frazy oddziela się od siebie symbolem ":" /dwukropek/, a zakończenie oznacza się średnikiem ";".

Przykłady fraz:

1. BPC : 0806┘1620;

2. OB : 23 ┘ АП;

3. BEC : + 140.

4.4. Dla każdego rodzaju informacji /wiadomości/ ustalono obowiązkowy i możliwy wykaz fraz wykorzystywanych w kodogramie. Określono również ograniczenia i zalecenia, które obowiązkowo należy uwzględniać podczas formalizacji wiadomości.

4.5. Frazy, słowa bazowe, które w tabelach oznaczono symbolem "X" powinny być obowiązkowo ujęte w kodogramie.

Kolejność fraz w kodogramie może być dowolna, jednakże zaleca się stosować podaną w dalszych tabelach.

4.6. Jeżeli znaczenie charakterystyk /słów bazowych/ opisuje się pojęciami słownikowymi, to łańcuch symboli wyrażających to znaczenie powinien w pełni odpowiadać symbolom zawartym w słowniku pojęć operacyjno-taktycznych.

4.7. Niedopuszczalne jest formułowanie fraz jeżeli nie są znane znaczenia charakterystyk.

4.8. Przykłady formalizacji każdej oddzielnej frazy podane w dalszych tabelach nie wskazane jest rozpatrywać jako przykład formalizacji wiadomości w ogóle.

#### 5. Zasady formułowania części informacyjnej kodogramów w systemie poleceń /FZ SP/ = /ФЗ СИП /

5.1. Komunikującą część każdej wiadomości typu FZ SP może składać się z jednej lub kilku dyrektyw.<sup>x/</sup> Każda dyrektywa powinna być zakończona symbolem "+".

5.2. Obok obowiązujących fraz - Ф, ОТП, ПАР, КОМ, niezbędne jest formułowanie fraz zawierających nowe lub anulowane znaczenie parametrów.

5.3. Podczas pierwszego /początkowego/ wprowadzania informacji do systemu pierwszą informacją powinno być polecenie typu 09.

Polecenie typu 09 - dane niezbędne do początkowego /wstępnego/ przygotowania systemu. Posiada strukturę pozycyjną i składa

się z jednej dyrektywy. W części komunikującej kodogramu

-----  
x/ Dyrektywa to zakończenie określonego zbioru fraz opisujących obiekt, korygujących dane o nim lub wykluczających go ze zbioru informacji.

ujmuje się znaczenie fraz bez "słów bazowych".

Skład i struktura tej części informacji jest następująca:

1.  $\Phi$  : 09; - typ informacji;
2. Umowny numer abonenta, który dopuszczony jest do pracy w systemie FZ SP. Oznacza się go sześciocyfrową liczbą.
3. Adres teledacyjny EKO i numer jego kierunku. Adres teledacyjny zajmuje 5 pozycji i numer kierunku - jedną.
4. Adres teledacyjny abonenta i numer kierunku abonenta dopuszczonego do pracy w systemie FZ SP.
5. Hasło - w postaci cyfr i liter - sześć pozycji.

Przykład polecenia typu 09.

П11ЕВФМ □ 11БНП □ □ □ □ □ 110010

БЛОК : 2СПР;

$\Phi$  : 09; 633404; 11БНФ1; 11ВТН1; ПАРОЛЬ; +

5.4. Maksymalna objętość informacji częściowej FZ SP składa się z 792 symboli / 2 kodogramy/.

5.5. Polecenie typu 06 - formułowanie, korekta i anulowanie zbiorów opisowych schemat wymiany informacji między EKO i abonentami. Polecenie formułuje się zgodnie z zasadami przytoczonymi w tabeli 6.

Tabela 6

Przykład formułowania kodogramu typu 06

Wykaz "słów bazowych" fraz	Przykład formalizacji fraz	Uwagi
1	2	3
БЛОК : x ФОРМАТ : x $\Phi$ : x ОТПР : x ВРС : ПАР : x КОМ : x ОБ :	2СПР; 6 ! 17; 06; 12; 0403 □ 1520; ПАРОЛЬ; ВКЛ; 1 □ АДН;	W przypadku formułowania frazy ОБ, frazy ПОСТР nie formułuje się i odwrotnie

1	2	3
ОРГ :	23 □ АП;	Można nie wyszczególniać numeru podczas formułowania fraz ОБ, ОРГ, ПОСТР.
НАБ :	12;	
КАТ :	3;	
ИСК :	1;	
СВАДР :	11 АГП;	
ННАПР :	1;	
ПРД :	1;	W przypadku formułowania frazy ПРД, fraz ВИДВХ i ВИДВХХ nie formułuje się i odwrotnie.
ВИДВХ :	СО10, СО20, СО30;	Ujmuje się nie więcej niż 80 znaczeń frazy.
ВИДВХХ :	0830, 0860;	Ujmuje się nie więcej niż 50 znaczeń frazy.
ВИДОШ :	0640; +	Ujmuje się nie więcej niż 50 znaczeń frazy.

5.5.1. Jeżeli informacje o abonencie ЕКО / włączenie abonenta do systemu wymiany informacji/ wprowadza się dyrektywą, po raz pierwszy to za frazą ПАР formułuje się frazy КОМ, ОБ lub ПОСТР , Dalej, w dowolnej kolejności formułuje się frazy ОРГ, НАБ, ИСК, СВАДР, ННАПР, ПРД / lub ВИДВХ, ВИДВХХ, ВИДОШ/

- tabela 6.

5.5.2. Jeżeli przy pomocy dyrektywy koryguje się lub anuluje charakterystyki abonenta w tabeli wymiany informacji, to przed frazą KOM obowiązkowo należy formułować frazy HАB lub OВ, OPI lub ПOCTP, OPI. W dalszej kolejności formułuje się frazy zawierające nowe lub anulowane znaczenia parametrów.

5.5.3. Jeżeli dyrektywą, usuwa się abonenta z tabeli wymiany informacji, to przed frazą KOM formułuje się frazę HАB, lub frazy OВ, OPI albo frazy ПOCTP, OPI.

5.5.4. W celu całkowitego anulowania z pamięci EMC tabeli wymiany informacji wystarczy formułować frazy obowiązkowe - Ф, OTHP, ПAP, KOM.

5.5.5. W przypadku korekty nazwy abonenta /zmiany umownego numeru abonenta/ obowiązkowo należy formułować dwie kolejne dyrektywy. Pierwsza dyrektywa powinna zawierać polecenie w celu anulowania zapisu poprzedniego umownego numeru abonenta.

5.5.6. W celu uzyskania informacji o wszystkich abonentach tabeli wymiany informacji z EKO wystarczy sformułować frazy Ф, OTHP, ПAP, KOM /KOM : CИPAB ;/, przy czym kodogram powinien zawierać tylko jedną dyrektywę.

5.5.7. W celu uzyskania informacji o jednym abonencie wystarczy sformułować frazy : Ф, OTHP, ПAP, KOM /KOM : CИPAB ;/. Kodogram powinien zawierać tylko jedną dyrektywę.

5.6. Polecenie typu 07 - formowanie, korekta i ścieranie tabeli normatywnych charakterystyk obiektów nieprzyjaciela.

Wykonuje się wg. zasad i w sposób podany w tabeli 7.

Tabela 7

Przykład formułowania kodogramu typu 07

Wykaz słów bazowych fraz	Przykład formalizacji fraz	Uwagi
Б БЛОК : X	2 СПР;	
ФОРМАТ : X	6 i 17;	
Ф : X	07;	
ОТПР : X	17;	
ВРС : X	0403 ⊂ 1645;	
ПАР : X	ПАРОЛЬ;	
КОМ : X	ВКЛ;	
ОБ :	СВАТР;	
ХД :	НАХ ⊂ ОП;	
КЛЕ :	ОД;	
УРК :	Ж ⊂ УКР;	
РАЗМ :	30, 60;	
КОР :	4;	
ТМАКС :	120;	
ТМИН :	60;	
СМАКС :	1000;	
СМИН :	500;	
ВИД :	СЯН;	
ТИП :	НУРС;	
ВАЖН :	1;	
ПВЫД :	2;	
ПБУД :	1;	
СТРОКА :	3;	
КУ :	20; +	

5.6.1. Frazę ОБ należy formułować obowiązkowo w przypadku anulowania wprowadzenia i korekty charakterystyk obiektu. Frazy ХД, УКР, КЛБ formułować w przypadku konieczności, jednakże niepełne określenie nazwy obiektu /ОБ, ХД, КЛБ, УКР/ może doprowadzić do anulowania całej informacji.

5.6.2. Jeżeli po raz pierwszy wprowadza się informacje o obiekcie /wprowadzenie zapisu do tabeli normatywnych charakterystyk obiektów nieprzyjaciela/ to zaraz za frazą ПАР formułuje się frazy КОМ, ОБ i dalej w dowolnej kolejności frazy ХД, КЛБ, УКР, РАЗМ, КОР, ТМАКС, ТМИН, СМАКС, СМИН, ВИД, ТКП, ВАЖН, ПВД, СТРОКА, КУ -

jak w tabeli 7.

5.6.3. Jeżeli przy pomocy dyrektywy dokonuje się korekty lub anuluje się pojedyncze charakterystyki obiektu, to za frazą ПАР należy formułować frazy ОБ, ХД, КЛБ, УКР, КОМ i dalej w dowolnej kolejności podawać frazy zawierające nowe lub anulowane znaczenia parametrów.

5.6.4. W celu anulowania obiektu z tabeli normatywnych charakterystyk, należy formułować frazy Ф, ОТПР, ПАР, ОБ, ХД, КЛБ, УКР, КОМ.

5.6.5. W celu usunięcia z tabeli normatywnych charakterystyk informacji o wszystkich obiektach nieprzyjaciela wystarczy sformułować obowiązkowe frazy Ф, ОТПР, ПАР, КОМ.

5.6.6. W przypadku zmiany nazwy obiektu lub dowolnej z wymienionych charakterystyk tego obiektu /ОБ, ХД, УКР, КЛБ/ obowiązkowo należy usunąć z tabeli normatywnych charakterystyk zapis ze wszystkimi charakterystykami starego obiektu, a następnie wprowadzić zapis z nową nazwą obiektu i jego nowe charakterystyki.

5.6.7. W celu uzyskania informacji o wszystkich obiektach ujętych w tabeli normatywnych charakterystyk, wystarczy sformułować frazy: Ф, ОТПР, ПАР, КОМ /КОМ : СПРАВ;/.  
Kodogram powinien zawierać tylko jedną dyrektywę.

5.6.8. W celu uzyskania informacji o jednym obiekcie z tabeli formuluje się frazy: Ф, ПАР, ОБ,КЛБ,ХД,УКР, КОМ /КОМ : СПРАВ;/.  
Kodogram powinien zawierać tylko jedną dyrektywę.

5.7. Polecenie typu 08 - formowanie, korekta i anulowanie z tabeli normatywnych charakterystyk źródeł informacji z rozpoznania. Polecenie to formuluje się wg zasad i w sposób podany w tabeli 8.

Tabela 8

Przykład formułowania kodogramu typu 08.

Wykaz słów frazowych	Przykład formalizacji fraz	Uwagi
Ю БЛОК : X	2 СПР;	
ФОРМАТ : X	6 ! 17;	
Ф : X	08;	
ОТПР : X	1000;	
ВРС :	0503 - 0935;	
ПАР : X	ПАРОЛЬ;	
КОМ : X	ВКЛ ;	
НСТ :	PP ;	
ДОСТ :	70 ;	
КАТР :	11 ;	
Е :	400 ; +	

5.7.1. Jeżeli po raz pierwszy wprowadza się dyrektywą informacje o źródle rozpoznania to za frazą ПАР formułuje się frazy КОМ, ИСТ, ДОСТ, КАТР, Е.

5.7.2. Jeżeli przy pomocy dyrektywy dokonuje się korekty lub usunięcia parametrów zawartych w tabeli normatywnych charakterystyk źródeł rozpoznania, to za frazą ПАР formułuje się frazy ИСТ, КОМ i dalej frazy zawierające nowe lub anulowane znaczenia.

5.7.3. W celu usunięcia źródła rozpoznania z tabeli wystarczy sformułować frazy Ф, ОТПР, ПАР, ИСТ, КОМ /КОМ : ИСКЛ;/

5.7.4. Podczas usuwania informacji o wszystkich źródłach rozpoznania z tabeli, wystarczy sformułować frazy: Ф, ОТПР, ПАР, КОМ /КОМ : ИСКЛ;/.

5.7.5. W celu otrzymania informacji o wszystkich parametrach tabeli należy formułować frazy: Ф, ОТПР, ПАР, КОМ /КОМ : СПРАВ;/.

5.7.6. W celu uzyskania informacji o jednym źródle rozpoznania formułuje się frazy: Ф, ОТПР, ПАР, ИСТ, КОМ /КОМ : СПРАВ;/.

Kodogram powinien zawierać tylko jedną dyrektywę.

5.8. Polecenie typu 10 - korekta słownika pojęć operacyjno-taktycznych. Polecenie formułuje się zgodnie z zasadami w tabeli 9.

Tabela 9.

Przykład formułowania kodogramu typu 10.

Wykaz słów bazowych-fraz	Przykład formalizacji fraz	Uwagi
1	2	3
Ю ЕЛЮК : <sup>x</sup>	2 СПР ;	
ФОРМАТ : <sup>x</sup>	6   17 ;	
Ф : <sup>x</sup>	10 ;	
ОТПР : <sup>x</sup>	12 ;	

1	2	3
ВРС :	0503 □ 1030 ;	
ПАР : X	ПАРОЛЬ ;	
Р :	27 ;	
ФОР :	2 ;	
КОМ : X	ВКЛ ;	
ПОИ :	ОРДН ; +	
		Dopuszcza się formu- łować nie więcej niż 100 znaczeń frazy ПОИ

Uwaga:

Zabrania się korekty pojęć Nr 30, 54, 57, 120, 143, 151, 157, 177 z rozdziału 27 i pojęć Nr 17, 22, 55, 63 z rozdziału 3 słownika pojęć operacyjno-taktycznych .ДРV1.790.002.Д52.

6. Zasady formalizacji fraz wykorzystywanych w wiadomościach systemu poleceń.

3.6.1. Wykaz i zasady formalizacji fraz wykorzystywanych w wiadomościach FZ SP ujęte zostały w tabeli 10.

Tabela 10

Zasady formalizacji fraz w zadaniu FZ SP

Słowo bazowe frazy	Pełna nazwa frazy	Zasady formalizacji	Przykład formalizacji frazy
1	2	3	4
РАЖЕ ВИД	Znak ważności obiektu Rodzaj obiektu	Oznaczać całą liczbą. Opisywać zgodnie ze słownikiem pojęć operacyjno-taktycznych /POT/ /rozdzielać " ВИД "	РАЖЕ : 1 ВИД : СЖ
ВИДЕХ	Rodzaje informacji wejściowej /wiadomości zawierające rezultaty rozwiązania zadań ОТ, które może uzyskać dany abonent z ЕКО штабу артиллерии дивизии/	Wpisywać rodzaj wiadomości /4 pozycje/ zgodnie z wykazem informacji wejściowych /załącznik 1/. Dopuszcza się wpisywać do 80 rodzajów informacji rozdzielając je przecinkami.	ВИДЕХ : 02ЕМ, 091М, 095М, 027М;
ВИДЫХ	Rodzaje informacji wyjściowej /wiadomości, które może przyjąć ЕКО штабу артиллерии дивизии od abonentów/	Wpisywać rodzaj wiadomości zgodnie z wykazem informacji wyjściowej /załącznik 1/. Dopuszcza się wpisywać do 50 rodzajów informacji rozdzielając je przecinkami.	ВИДЫХ : 0260, 0910;
ВИДОШ	Rodzaje informacji pomyłkowych /informacja błędna, której rezultaty opracowania z lokalizacją pomyłki może otrzymać abonent od ЕКО шефа артиллерии дивизии.	Wpisywać rodzaj wiadomości zgodnie z wykazem błędnych informacji /załącznik 1/. Dopuszcza się wpisywać do 50 rodzajów informacji rozdzielając je przecinkami.	ВИДОШ : 0280;
ВРС	Czas zestawienia wiadomości.	Wpisywać dwucyfrowymi liczbami: dzień i miesiąc oraz godziną i minutą. Dzień i miesiąc oddzielać od godzin i minut symbolem " Л "	ВРС : 3005 Л 1527;

1	2	3	4
KOCT	Wiarygodność informacji otrzymanej od środków rozpoznania.	Wpisywać w procentach liczbami całkowitymi od 0 do 100.	KOCT : 50;
E	Średni błąd określenia współrzędnych przez środek rozpoznania.	Oznaczać liczbą od 0 do 1999. Błąd mierzony w metrach.	E : 50;
ICK	Identyfikator systemu kodowania.	Identyfikator może przyjmować postać: M- dla elementów zestawu 9S743 A- dla urządzeń 1W17 i 1W12.	ICK : 50;
ICT	Nazwa środka rozpoznania.	Wprowadzać zgodnie ze słownikiem POT /rozdział "MCT"/	ICT : AP;
KAT	Kategoria źródła informacji /abonenta/	Kategoria może przyjmować następujące znaczenie w zależności od źródła informacji: 1 - PD dowódcy WRiA armii 2 - dla urządzeń 9S746-1, -2, -4, -9, r-5 3- dla pozostałych abonentów	KAT : 1;
KATP	Kategoria źródła informacji rozpoznawczej	Oznacza się liczbą całkowitą od 1 do 9999	KATP : 1;
KJE	Nazwa uzbrojenia /kaliber/ obiektu	Wpisywać zgodnie ze słownikiem POT /rozdział "Nazwa uzbrojenia wojsk nieprzyjaciela"	KJE : OD;
KOM	Reżim pracy FZ	Może przyjmować następujące znaczenia: BKJ - podczas początkowego formowania tabeli lub zamianie jej parametrów;	KOM : BKJ;

1	2	3	4
	<p>МСК - w przypadku usuwania zapisu zbiorów;</p> <p>ЗММ - przy zamianie pojęć w słowniku, wykorzystuje się do korekty słownika;</p> <p>СІРАВ - w celu wprowadzenia na urządzenie końcowe treści tabeli ФЗСП и słownika ПОТ.</p>		
KOP	<p>Liczba dział niezbędna do zniszczenia obiektu</p>	<p>Oznacza się liczbą całkowitą od 1 do 999.</p>	KOP : 4;
KV	<p>Kod wrażliwości obiektu</p>	<p>Wprowadzać zgodnie z tabelą normatywnych charakterystyk obiektów nieprzyjaciela.</p>	KV : 2;
HAE	<p>Umowny numer abonenta</p>	<p>Wstawiać umowny numer abonenta dla którego wprowadza się /koryguje się/ parametry tabel opisujących wymianę informacji. Może zajmować od 1 do 6 pozycji.</p>	HAE : 125;
HHAI	<p>Numer kierunku w którym pracuje dany abonent.</p>	<p>Może przyjmować oznaczenia: 1, 2, 3.</p>	HHAI : 1;
OE	<p>Rzeczywisty numer i nazwa obiektu.</p>	<p>Rzeczywisty numer oznaczać liczbę całkowitą od 1 do 999, a nazwę przyjmować zgodnie ze słownikiem ПОТ /rozdział "Назвы войск внасных"/. Numer i nazwę rozdziela się symbolem "Л".</p> <p>Można nie podawać numeru obiektu i opuszczać symbol "Л".</p>	OE : 1 - АИИ;

1	2	3
<p>OPT</p>	<p>Rzeczywisty numer i nazwę przynależności strukturalnej obiektu.</p>	<p>Rzeczywisty numer oznaczający liczbę całkowitą od 1 do 999, a nazwę przyjmować zgodnie ze słownikiem PCT. Numer i nazwę rozdzielić symbolem "LJ". Zezwala się nie wpisywać numeru obiektu i opuszczać symbol "LJ".</p>
<p>OTIP</p>	<p>Umowny numer nadawcy.</p>	<p>Może zajmować od 1 do 6 pozycji.</p>
<p>IPAP</p>	<p>Hasło - w celu sprawdzenia dostępu abonenta do pracy z FZ SP.</p>	<p>Wstawiać dowolną kombinację liter i cyfr zawierającą 6 symboli. Treść frazy powinna być zgodna z treścią analogicznej informacji w "połączeniu typu 09"</p>
<p>IBEVI</p>	<p>Znak oddalenia obiektu od przedniego skraj.</p>	<p>Może przyjąć znaczenie: 1 - prowadzi się analizę oddalenia obiektu od przedniego skraj; 0 - analizy takiej nie prowadzi się.</p>
<p>IBEVI</p>	<p>Znak wyprowadzenia rezultatów rozpoznania o danym obiekcie.</p>	<p>Znak może przyjąć następujące oznaczenia: 0 - wyprowadzenie na PD dowódcy WRiA armii; 1 - wyprowadzenie na PD dowódcy WRiA armii oraz do urzędzeń 9S746-1,-2,-4,-9; 2 - wyprowadzenie do urzędzeń 9S746-1,-2,-4,-9; 3 - bez wyprowadzenia do urzędzeń 9S746-1,-2,-4,-9 na PD dowódcy WRiA armii.</p>

OPT : 23 LJ AH;

OTIP : 004005;

IPAP : ИАРОМЬ;

IBEVI : 1;

IBEVI : 1;

1 ПОН	2 Pojęcie wprowadzone do rozdziału słownika POT.	3 Przy wprowadzaniu lub usuwaniu pojęć ze słownika/KOM:BMJ; KOM:HCKI; w części znaczeniowej frazy wyszczególnia się rozdział i usuwane z niego pojęcia rozdzielaając te elementy przecinkami. Podczas zamiany pojęć KOM:3AM; w części znaczeniowej frazy podaje się kombinację liczby i skrótu. Liczba oznacza numer pojęcia w rozdziale na miejsce którego powinno być wprowadzone następane pojęcie wymienione we frazie liczbą.	4 ПОН : 171 - BM, 221 - KUM;
НОСТР	Rzeczywisty numer i nazwa abonenta /wykorzystuje się tylko do oznaczenia sztabów grup artyllerii: PGA, DGA, AGA, AGRA/.	Rzeczywisty numer grupy oznacza się liczbą całkowitą, a nazwę - zgodnie ze słownikiem POT /rozdział НОСТР /. Numer od nazwy oddziela się symbolem "Л". Zezwala się opuścić numer i symbol "Л".	НОСТР : 3 - ПАГ;
ИПД	Znak standardowego rozdziału informacji między abonentami urzędzenia 9S746-5 zgodnie z tabelą standardowego rozdziału informacji /załącznik 1/.	Oznaczać stałym symbolem - 1.	ИПД : 1;
Р	Numer rozdziału słownika POT	Wstawia się numer rozdziału słownika w którym dokonuje się korekty lub z którego pobiera się informacje. Może przyjmować oznaczenia od 1 do 51 oprócz liczby 32.	Р : 27;

1	2	3	4
РАЗМ	Wymiary obiektu.	Szerokość i głębokość obiektu podaje się w dziesiątkach metrów liczbami całkowitymi od 0 do 9999 oddzielając je od siebie przecinkiem.	РАЗМ : 30,60;
СВАДР	Adres teledancyjny abonenta.	Oznaczać kombinacją cyfr i liter, łącznie 5 symboli.	СВАДР : 11 АПТ;
СМАКС	Maksymalnie możliwa odległość między obiektami jednego typu.	Podawać w metrach liczbą od 0 do 999999.	СМАКС : 1000;
СМИН	Minimalnie możliwa odległość między obiektami jednego typu.	Podawać w metrach liczbą od 0 do 999999.	СМИН : 50;
СТРОКА	Porządkowy numer charakterystyk obiektu w tabeli normatywnych charakterystyk obiektów nieprzejacielea w pasie dywizji.	Oznaczać liczbą całkowitą od 0 do 9999.	СТРОКА : 3;
ТИП	Typ obiektu	Formalizować zgodnie z treścią słownika POT /rozdział - Typy obiektów/.	ТИП : 3А;
ТМАКС	Maksymalnie możliwy czas przebywania obiektu na stanowisku.	Podawać w minutach liczbą całkowitą od 1 do 999999.	ТМАКС : 120;
ТМИН	Minimalnie możliwy czas przebywania obiektu na stanowisku.	Podawać w minutach liczbą całkowitą od 1 do 999999.	ТМИН : 60;
УКР	Stopień ukrycia obiektu.	Oznaczać zgodnie ze słownikiem POT /rozdział - Stopień ukrycia/.	УКР : Ж У КР;

1	2	3	4
<p>90P</p>	<p>Wielkość pojęcia w rozdziale słownika.</p>	<p>Podaje się wielkość pojęć, które mają być korygowane lub o których wprowadza się informacje. Oznaczenia tych wielkości mogą przyjmować postać:  1, 2, 3, 4 co odpowiednio oznacza:  1 - skrót pojęcia zawiera 1-3 symboli;  2 - skrót pojęcia zawiera 4-6 symboli;  3 - skrót pojęcia zawiera 7-9 symboli;  4 - skrót pojęcia zawiera 10-12 symboli.</p>	<p>90P : 3;</p>
<p>XII</p>	<p>Charakter działań obiektu.</p>	<p>Formalizuje się zgodnie z treścią słownika pŃP /rozdział - "Charakter działań obiektu".</p>	<p>XII : DEK 1;</p>

7. Zasady formułowania części informacyjnej kodogramów zadania operacyjno-taktycznego /ZOT/ 1201.

7.1. Meldunek typu 95 - meldunek pierwszej kategorii pilności o środkach napadu jądrowego nieprzyjaciela.

Formuluje się zgodnie z zasadami i w sposób podany w tabeli 11.

Tabela 11

Przykład formułowania kodogramu typu 95.

Wykaz słów bezwzględnych	Przykład formalizacji fraz	Uwagi
1	2	3
Д БЛОК : <sup>x</sup>	2202 ;	
ФОРМАТ : <sup>x</sup>	7 ! 16 ;	
Ф : <sup>x</sup>	95 ;	
ВРС	0903 □ 1530 ;	
ОТНП : <sup>x</sup>	1 ;	
НЦ : <sup>x</sup>	15 ;	
ОБ : <sup>x</sup>	2 □ БАТР □ 80 ;	Dopuszczalne jest pominięcie symbolu " □ " między numerem i nazwą obiektu.
КЛБ :	203 ГС ;	
КООРД : <sup>x</sup>	0587631 □ 0268045	Można wpisać współrzędne nie więcej niż 6-ciu punktów rozdzielając je przecinkiem
ВЫС :	+ 2 ;	
РАЗМ :	40, 30 ;	
ИСТ : <sup>x</sup>	Н ;	
ВРО :	0903 □ 1520 ;	
ХД :	НАХ □ ОП ;	
УКР :	Ж □ УКР ;	
ХМ :	РАВН ;	
КОЗ :	1 ;	
УКОМП :	80 ;	
ОРГ :	8 □ МД ;	Zezwala się podawać podległość drugiego szczebla i pomijać symbol " □ " między numerem i nazwą.

1	2	3
ГОС :	ФРГ ;	
Е :	100 ;	
ДОСТ :	ВЕР ;	
ПР :	1 ;	

7.2. Meldunek typu 88 - meldunek drugiej kategorii pilności o pozostałych obiektach nieprzyjaciela.

Formuluje się zgodnie z zasadami podanymi w tabeli 11, przy czym fraza ДЕЛОК przyjmuje znaczenie 2201.

7.3. Informacja typu 61 - wprowadzenie dodatkowych informacji niezbędnych w celu przygotowania uderzenia na obiekt nieprzyjaciela.

Formuluje się zgodnie z zasadami przyjętymi w tabeli 12.

Tabela 12

Przykład formułowania kodogramu typu 61.

Wykaz słów bazowych fraz	Przykład formalizacji fraz	Uwagi
1	2	3
К БЛОК : <sup>x</sup>	2201 ;	
ФОРМАТ : <sup>x</sup>	7   16 ;	
Ф : <sup>x</sup>	61 ;	
ОТПР : <sup>x</sup>	1 ;	
ВРС :	1003 ⊂ 0820 ;	
НЦ : <sup>x</sup>	15 ;	
ОБ : <sup>x</sup>	1 ⊂ БАТР ⊂ 20 ;	Zezwala się na opuszczenie symbolu "⊂" między numerem i nazwą obiektu
КЛБ :	203 ГС ;	
КООРД : <sup>x</sup>	0580631 ⊂ 0268045 ;	Maksymalnie współrzędne 6-ciu punktów.
ВИД ВЗР :	ВЯВ ;	
БТВ РВА :	РЯС ⊂ 2 ;	
СПО :	60, 70, 90 ;	
ППА :	Д ;	

1	2	3
ППП :	2 □ БАТР, 25 □ ОРДМ ;	Zezwala się podawać podległość drugiego szerebła.
БУД :	12 ;	
ВР ИСП :	ГЗ □ 1003 □ 15000 ;	

7.4. Informacja typu 76 - komenda do zmiany danych o obiekcie nieprzyjaciela w formularzu lub wprowadzenie danych o obiekcie bez ich opracowania.

Formuluje się zgodnie z przykładem podanym w tabeli 13.

Tabela 13

Przykład formułowania kodogramu typu 76.

Wykaz słów bazowych fraz	Przykład formalizacji fraz	Uwagi
1	2	3
К ЕЛОК: X	2201 ;	
ФОРМАТ: X	7 ! 16 ;	
Ф : X	76 ;	
ВРС :	1003 □ 0850 ;	
ОТПР : X	2 ;	
ИЦ : X	26 ;	
ОБ :	БАТР ;	Zezwala się na opuszczenie numeru obiektu i symbolu "□" między numerami i nazwą.
ВНС :	+015 ;	
РАЗМ :	14, 16 ;	Maksymalnie współrzędne 6-ciu punktów
ИСТ :	И ;	
ВРО :	1003 □ 0936 ;	
ХД :	ОБОРОНА ;	
УКР :	Ж □ УКР ;	
ХМ :	ГОРН ;	

1	2	3
КОЗ :	3 ;	Zezwala się podawać podległości kolejnego szczebla.
КОЭ :	1 ;	
УКОМП :	80 ;	
ОРГ :	25 П ;	
ГОС :	США ;	
Е :	500 ;	
ДОСТ :	СОМН ;	
ННЦ : X	30 ;	

Uwaga:

W przypadku formułowania przynajmniej jednej, dowolnej z wymienionych fraz /ОБ, КЛБ, КООРД, ВНС, РАЗМ, ИСТ, ВРО, ХД, УКР, ХМ, КОЭ, КОЭ, УКОМП, ОРГ, ГОС, Е, ДОСТ/ frazy ННЦ można nie formułować.

W przeciwnym przypadku formułowanie frazy ННЦ jest obowiązkowe.

7.5. Informacja typu 87 - komenda do wprowadzenia do podstawowego formularza kodu porażenia obiektu środkami WRiA lub środkami innych rodzajów wojsk.

Formuluje się zgodnie z przykładem podanym w tabeli 14.

Tabela 14

Przykład formułowania kodogramu typu 87

Wykaz słów bazowych fraz	Przykład formalizacji fraz	Uwagi
1	2	3
К БЛОК: X	2201 ;	
ФОРМАТ: X	7 ! 16 ;	
Ф : X	87 ;	
ВРС :	1003 - 0920 ;	

1	2	3
ОТПР : <sup>x</sup>	1 ;	
НЦ : <sup>x</sup>	101, 102, 105 ;	Maksymalnie można wpisać 200 numerów celów.
ПРИЗНАК : <sup>x</sup>	2 ;	Cyfra 2 oznacza WRIA.

7.6. Informacja typu 75 - komenda do anulowania formularzy z obiektami nieprzyjaciela.

Formuluje się zgodnie z przykładem podanym w tabeli 15.

Tabela 15

Przykład formułowania kodogramu typu 75.

Wykaz słów bazowych fraz	Przykład formalizacji fraz	Uwagi
К БЛОК : <sup>x</sup>	2201 ;	
ФОРМАТ : <sup>x</sup>	7 ! 16 ;	
Ф : <sup>x</sup>	75 ;	
ОТПР : <sup>x</sup>	1 ;	
ВРС :	1003 - 1003 ;	
НЦ : <sup>x</sup>	101, 102, 105 ;	
ПРИЗНАК : <sup>x</sup>	25 ;	Można ująć do 200 numerów celów. Jeżeli formuluje się frazy НЦ, to frazy ПРИЗНАК nie formułować i odwrotnie.

Uwaga:

Frazę "ПРИЗНАК" formuluje się tylko w celu anulowania wymienionej w niej liczby formularzy zawierających obiekty nieprzyjaciela.

7.7. Informacja typu 86 - zapotrzebowanie na wydanie okresowego zestawienia wyników rozpoznania obiektów nieprzyjaciela.

Formuluje się zgodnie z przykładem podanym w tabeli 16.

Tabela 16

Przykład formułowania kodogramu typu 86.

Wykaz słów bazowych fraz	Przykład formalizacji fraz	Uwagi
1	2	3
И БЛОК: X	2201 ;	
ФОРМАТ: X	7   16 ;	
Ф : X	86 ;	
ОТПР : X	1 ;	
АДР : X	2, 3 ;	Można ujmować do 5-ciu umownych numerów
ВИД :	СЯН ;	
ТИП :	АГР ЯО ;	
КООРД :	0586331 - 0268862, 0586381 - 0268750, 0586390 - 0268300;	Podaje się współrzędne 3-4 punktów określających interesujący rejon rozpoznania.
ВРС :	0903 - 1030 ; 1003 - 0500 ;	Okres czasu za jaki mają być wyniki rozpoznania.
ДОСТ , :	СОМН ;	
ИСТ :	Н ;	
ПРИЗНАК :	1 ;	
ППА :	Д ;	
ПР :	2 ;	

Uwaga:

Formułowane frazy: ВИД, ТИП, КООРД, ВРС, ДОСТ, ИСТ, ПРИЗНАК, ППА, ПР - określają warunki wyboru obiektów nieprzyjaciela.

**7.5. Informacja typu 83 - zapotrzebowanie na wydanie danych o obiektach nieprzyjaciela zawartych w formularzach.**

Formuluje się zgodnie z przykładem podanym w tabeli 17.

Tabela 17

Przykład formułowania kodogramu typu 83.

Wykaz słów bazowych fraz	Przykład formalizacji fraz	Uwagi
1	2	3
И БЛОК: X	2201 ;	
ФОРМАТ: X	7 ! 15 ;	
Ф r X	83 ;	
ОТНР r X	1 ;	
ВРС :	1003 ~ 1020 ;	
АРД r X	1, 2 ;	Mozna ustawiać do 5-ciu umownych adresów.
ОФ ~ НЦ :	101, 102, 103, 104 ;	Mozna wprowadzić do 5-ciu numerów celów
ДФ ~ НЦ :	101, 104 ;	
СФ ~ НЦ :	101, 102 ;	
СФ :	ВАРН ;	

Uwaga:

Obok fraz obowiązkowych w zapotrzebowaniu należy ustalić warunki wyboru obiektów. W tym celu należy formułować frazy ОФ НЦ, ДФ НЦ i СФ НЦ lub frazę СФ.

**8. Zasady formalizacji fraz wykorzystywanych w wiadomościach ZOT 1201.**

8.1. Wykaz i zasady formalizacji fraz wykorzystywanych w wiadomościach ZOT 1201 przedstawione zostały w tabeli 18.

Tabela 18

## Zasady formalizacji fraz w ZOT 1201

Słowo bazowe i frazy	Pełna nazwa frazy	Zasady formalizacji	Przykład formalizacji frazy
1	2	3	4
AMP	Umowny numer adresata.	Podaje się umowne numery adresatów dla których powinna być wydana informacja. Adres może przyjąć postać liczby od 1 do 999999. Można wstawić kilka adresów, rozdzielając je od siebie przecinkami.	AMP : 1, 2 ; AMP : 1,25,185 ;
ETB L PBA	Typ głowicy rakiety i liczba rakiet z danym typem głowicy.	Typ rakiety /głowicy/ przyjmuje się zgodnie ze słownikiem POT /rozdział - "Technika bojowa i uzbrojenie wojsk własnych"/	ETB L PBA : PRC L 2 ;
BYJ	Bezpośrednie oddalenie wojsk własnych. Odległość obiektu nieprzyjaciela od przedniego skraj.	Przyjmuje się w dziesiętnych metrach i oznacza liczbą całkowitą od 1 do 999.	BYJ : 150 ;
BYJ	Rodzaj obiektu	Przyjmuje się zgodnie ze słownikiem POT /rozdział - "Rodzaj obiektów"/.	BYJ : CJH ;
BYJ L B3P	Rodzaj wybuchu	Przyjmuje się zgodnie ze słownikiem POT /rozdział - "Rodzaj wybuchu"/.	BYJ L B3P : BYB ;

1	2	3	4
BPC	Czas zestawienia wiadomości.	Oznaczać dwucyfrowymi liczbami dzień, miesiąc, godzina i minuty. Dzień i miesiąc oddzielać od godziny i minut symbolem "L"	BPC : 2104 L 0930 ;
BP .. МСН	Czas wykonania uderzenia	Podaje się stopień gotowości rakiety i czas wykonania uderzenia rozdziałając te elementy znakiem "L". Stopień gotowości podaje się zgodnie ze słownikiem PCI/rozdział - "Stopień gotowości". Czas wykonania uderzenia podaje się analogicznie jak we frazie BPC.	BP .. МСН : Г3..2104 0820;
BPO	Czas wykrycia obiektu.	Formułować zgodnie z zasadami przyjętymi dla frazy BPC.	BPO : 2104 L 0920;
BPO	Nakazany przedział czasu.	Przedział czasu określa się za pomocą dwóch wyrażen rozdzielonych przecinkiem. Wyrażenia określające granice czasu formułuje się analogicznie jak we frazie BPC.	BPO : 2007 L 1530; 2007 L 1700; 46
BMC	Wysokość obiektu nad poziomem morza.	Podaje się znak wysokości: "+" - powyżej poziomu morza, "-" - poniżej poziomu morza. Bezpośrednio za znakiem podaje się wysokość w dziesiątkach metrów stosując liczbę całkowite od 1 do 999.	BMC : +18 ; BMC : -5 ;

1	2	3	4
ГОС	Przynależność państwowa obiektu	Przyjmować zgodnie ze słownikiem POT /rozdział - "Przynależność państwowa"/.	ГОС : ФРТ ;
НОСТ	Stopień wiarygodności informacji o obiekcie.	Przyjmować zgodnie ze słownikiem POT /rozdział - " Stopień wiarygodności"/.	НОСТ : БЕР ;
МФ ИИ	Numer celu w zbiorze dodatkowych formularzy/ w celu wyszczególnienia numerów celów w pamięci EMC zakładane są dodatkowe formularze/	Wstawiać umowne numery celów liczbami całkowitymi od 1 do 9999. Można wstawić kilka numerów celów, oddzielając je przecinkami.	МФ ИИ : 752, 753, 625, 345;
Е	Średni błąd środka rozpoznania.	Przyjmować w metrach stosując liczby całkowite od 1 do 999.	Е : 50 ;
НОТ	Źródło informacji.	Przyjmować zgodnie ze słownikiem POT /rozdział - "Rodzaje, sposoby i źródła rozpoznania"/.	НОТ : РТС ;
КМБ	Kaliber /nazwa uzbrojenia obiektu	Przyjmować zgodnie ze słownikiem POT /rozdział - "Uzbrojenie i technika bojowa wojsk nieprzyjaciela"/.	КМБ : 203 ГС ;
КОЗ	Liczba wykryć/woięć/ obiektu.	Określić liczbę całkowitą od 1 do 99.	КОЗ : 3 ;
КООП	Współrzedne obiektu	Przyjmować współrzedne x i y w dziesiątkach metrów.	КООП : 0586660 - 0332992 ;

1	2	3	4
K03	Liczba elementów obiektu / w celu podania liczby jednorodnych elementów charakterystycznych dla danego obiektu/	X i Y przyjmują się w systemie Gaussa Kriegera i wydziela się dla nich po 7 pozycji. Współrzędna X od Y oddziela się symbolem "L". Współrzędna X: - kod półkuli - 1 pozycja / 1 - południowa, 0 - północna/, współrzędna pełna w dziesiątkach metrów - 6 pozycji; Współrzędna Y: - Nr strefy - od 01 do 60 współrzędna - w dziesiątkach metrów - 5 pozycji. Zezwala się podawać współrzędne kilku punktów oddzielając je od siebie przecinkami.	0583780...0332990 ;
HHI	Numer celu / obiektu/	Określać liczbą całkowitą od 1 do 99.  Określać liczbą całkowitą od 1 do 9999. Można przyjmować kilka umownych numerów oddzielając je przecinkami.	K03 : 5 ;  HHI : 542,748, 801, 802 ;
HHI	Nowy numer celu / obiektu/	Stosować liczby całkowite od 1 do 9999.	HHI : 751 ;

1	2	3	4
OE	Rzeczywisty numer i nazwa obiektu z którym związane są informacje w meldunkach lub komendach	Rzeczywisty numer obiektu wpisuje się liczbą całkowitą od 1 do 999. Nazwy przyjmują się zgodnie ze słownikiem POT. /rozdział - "Nazwy obiektów wojsk nieprzyjaciela". Numer i nazwę rozdziela się symbolem "L" Można pominąć numer obiektu i symbol "L".	OPT: 5 L MCI ; OPF: 7A ;
OPT	Podległość organizacyjna.	Rzeczywisty numer obiektu /ZI/, w skład którego wchodzi obiekt. Podaje się liczbą całkowitą od 1 do 999. Nazwy podaje się zgodnie ze słownikiem pojęć OT /rozdział - "Nazwy obiektów wojsk nieprzyjaciela". Numer i nazwę rozdziela się symbolem "L". Można nie podawać numeru obiektu i pominąć symbol "L". Zezwala się po przecinku podawać numer i nazwę kolejnego szczebla struktury organizacyjnej.	OPTIP: 21 ;
OPTIP	Umowny numer nadawcy.	Podaje się przy pomocy liczb całkowitych od 1 do 999999.	OΦ L HI : 725; 723;
OΦ L HI	Numer celu w zbiorze formularzy.	Wstawiać numery celów liczbami całkowitymi od 1 do 9999. Można podawać kilka numerów celów oddzielając je od siebie przecinkami.	HHA : A;
HHA	Kod przynależności /podporządkowanie/ artylerii.	Znak wstawiać zgodnie ze słownikiem POT /rozdział - "Znak podporządkowania artylerii".	

1	2	3	4
<p>ИИИ</p>	<p>Pododdział angażowany do porażenia obiektu.</p>	<p>Rzeczywisty numer pododdziału wpisuje się liczbą całkowitą, a nazwę zgodnie ze słownikiem POT. Numer i nazwę rozdziela się symbolem "Л". Można nie wstawiać numeru pododdziału i symbolu "Л". Po przecinku można wstawić podległe pododdziały.</p>	<p>ИИИ : 25 Л ОРДН, ИЕАФР ;</p>
<p>ИР</p>	<p>Kod wprowadzenia obiektu przegnozowanego.</p>	<p>Wstawić dowolną liczbę całkowitą w przedziale od 1 do 2047.</p>	<p>ИР : 1 ;</p>
<p>ПРИЗНАК (инф. тип 86, 87)</p>	<p>Kod porażenia obiektu środkami różnych rodzajów wojsk.</p>	<p>Wstawia się cyfrę 1 lub 2. 1 - porażenie środkami artylerii 2 - porażenie środkami innych rodzajów wojsk.</p>	<p>ПРИЗНАК : 1 ;</p>
<p>ПРИЗНАК (инф. тип 75)</p>	<p>Liczba obiektów których formularze należy ścierać.</p>	<p>Oznaczać liczbami całkowitymi od 1 do 200.</p>	<p>ПРИЗНАК : 200 ;</p>
<p>РАЗМ</p>	<p>Wymiary obiektu.</p>	<p>Wstawia się szerokość i głębokość obiektu, liczbami całkowitymi w dziesiątkach metrów oddzielając je przecinkiem.</p>	<p>РАЗМ : 10, 20 ;</p>
<p>СИО</p>	<p>Stoień porażenia obiektu.</p>	<p>Wpisywać w procentach / liczby dwucyfrowe / prawdopodobieństwo porażenia, nadzieję matematyczną i stopień strat, oddzielając liczby od siebie przecinkiem.</p>	<p>СИО : 10, 40, 20 ;</p>

1	2	3	4
СФ	Kod wydania skróconych formularzy na obiekty nieprzyjaciela uporządkowane wg ważności.	Wpisać słowo "BAKH". Na tej podstawie EMC wyda skrócone formularze nie więcej niż 30 obiektów, uporządkowanych wg ważności.	СФ : BAKH ;
СФ Л НЦ	Numer celu w zbiorze zasadniczych formularzy / o których chce się używać skrócone dane/.	Wstawić numery celów liczbami całkowitymi od 1 do 999. Można wstawić kilka numerów rozdziałając je przecinkami.	СФ Л НЦ : 801, 802, 803 ;
ТИП	Typ obiektu.	Przyjmuje się zgodnie ze słownikiem POT /rozdział "Typ obiektu"/.	ТИП : 3A ;
УКОМП	Ukompletowanie obiektu.	Przyjmuje się w procentach stan uzbrojenia i stanu osobowego w stosunku do etatowej ilości i wyraża się liczbą całkowitą od 1 do 100.	УКОМП : 80 ;
УКР	Stopień ukrycia obiektu.	Przyjmuje się zgodnie ze słownikiem POT /rozdział - "Stopień ukrycia obiektu"/.	УКР : Э Л УКР ;
ХД	Charakter działań.	Przyjmuje się zgodnie ze słownikiem POT /rozdział - "Charakter działań"/.	ХД : ДЕК 1 ;
ХМ	Charakter terenu.	Przyjmuje się zgodnie ze słownikiem POT /rozdział - "Charakter terenu"/.	ХМ : ЛЕС ;

9. Zasady formułowania części informacyjnej kodogramów ZOT 1211.

9.1. Meldunek typu 91 - o położeniu i stanie dywizjonu rakiet taktycznych.

Formułuje się zgodnie z przykładem w tabeli 19.

Tabela 19

Przykład formułowania kodogramu typu 91

Wykaz słów bazowych i fraz	Przykład formalizacji	Uwagi
1	2	3
Д БЛОК: X	2211 ;	
ФОРМАТ: X	7 ! 16 ;	
Ф : X	91 ;	
ОТПР : X	633402 ;	
ВРС : X	1103 - 1130 ;	
ОБ : X	4 - ОРДН ;	Obowiązkowo podawać rzeczywisty numer obiektu.
ОРГ : X	20 - МСД ;	Obowiązkowo podawać rzeczywisty numer obiektu /ZT/.
ГОС :	ПНР ;	
КЛБ :	9КБ2-4 ;	
ЛС :	СОЛДАТ-108 ; ОФИЦЕР-17 ;	
ДОЗА :	ДО50-50, ДО100-30 ;	
СБ :	1 ;	
КООРД :	0583249 - 0266215 ;	
ВНС :	+140 ;	
НР /РР/ :	1, 43 ;	
НЦ :	0420, 11230 ;	
ГОТ :	Г3 ;	
РТБ :	43-1, 40-1 ;	Można wpisać do trzech oznaczeń.

1	2	3
XD :	HAX □ HP ;	Fraza XD określająca charakter działania plutonu technicznego powinna występować za frazą PTB.
BTAT :	KHM-3, АВТОКР-1, АВТОС-4 ;	Można wpisywać do trzech znaczeń frazy.
BTB □ ХИМ :	ПТАЗ-120 ;	Można wpisywać do dwóch znaczeń frazy.
СРС :	РСТ □ УКВ-4;	Można wpisywać do dwóch znaczeń frazy.

9.1.1. Frazy СБ, КООРД, ВНС, XD, HP/PP/, HЦ, ГОТ zawierają dane o bateriach. Informacja o baterii powinna zaczynać się od numeru baterii / fraza СБ /.

9.1.2. Frazy HP/PP/, HЦ, ГОТ zawierają dane o wyrzutniach w baterii. Dane o wyrzutniach mogą być podawane po ilości rakiet na wyrzutni / frazy HP, HЦ, ГОТ / albo po zużyciu rakiet / frazy PP, HЦ /.

9.1.3. Meldunek typu 91 może zawierać dane w pełnej objętości lub tylko dane dotyczące pojedynczych /wybranych / charakterystyk o położeniu i składzie dywizjonu. W pełnej objętości meldunek zawiera informacje o dwóch bateriach i o dwóch wyrzutniach w każdej baterii. Dane o każdej baterii zaleca się formułować w oddzielnym meldunku typu 91.

9.1.4. Jeżeli w baterii są dwie wyrzutnie, to dla każdej z nich formułuje się frazy HP/PP/, ГОТ, HЦ.

9.2. Meldunek typu 85 - o położeniu i stanie dywizjonu artylerii wielkiej mocy.

Formułuje się zgodnie z przykładem podanym w tabeli 20.

Przykład formułowania kodogramu typu 85

Wykaz słów bazowych fraz	Przykład formalizacji fraz	Uwagi
1	2	3
Д БЛОК: X	2211 ;	
ФОРМАТ: X	7 1 16 ;	
Ф : X	85 ;	
ОТПР : X	630023 ;	
ВРС : X	1103 □ 1510 ;	
ОВ : X	3 □ АДН □ БМ ;	Obowiązkowo podawać rzeczywisty numer.
ОРГ : X	25 □ АБР □ БМ ;	Obowiązkowo podawać rzeczywisty numer.
ГОС :	ПНР ;	
КЛБ :	203АС □ 12 ;	
ЛС :	СОЛДАТ-80, ОФИЦЕР-10 ;	
ДОЗА :	ДО50-30, ДО100-10 ;	
ББ :	1 ;	
КООРД :	2580170 □ 0269260 ;	
ВЫС :	+005 ;	
ХД :	ДЕЖ1 ;	
НС :	03-1 ;	Podawać tylko jedno znaczenie
ГОТ :	Г2 ;	
НЦ :	0523, 111600 ;	
РС :	02-1 ;	Podawać tylko jedno znaczenie
НЦ :	0253, 111420 ;	
НОР :	4, 95 ;	
НБП /РБП/ :	0Ф-480 ;	Można podawać do trzech znaczeń.
ТВ :	02-10 ;	Można podawać do dwóch znaczeń.

1	2	3
XD :	НАХ □ ОП ;	Fraza określająca charakter działań plutonu technicznego powinna występować za frazą ТВ
БТАТ :	ТЯГА4 □ ГУС-2 ;	Można podawać do trzech znaczeń.
БТВ ХИМ :	ПГАЗ-90 ;	Można podawać do dwóch znaczeń.
СРО :	РСТ-2 ;	Można podawać do dwóch znaczeń.
НТ :	12, 9 ;	

9.2.1. Frazy БЕ, КООРД, ВИС, XD, HC, ГОТ, НЦ, РС, НОР zawierają dane o baterii. Informacja o baterii powinna rozpoczynać się od numeru baterii /fraza БЕ /.

9.2.2. Frazy HC, ГОТ, НЦ zawierają dane o ilości pocisków w baterii. W razie potrzeby dla każdego pocisku formułuje się frazy ГОТ i НЦ. Jednakże frazy НЦ, ГОТ zezwala się formułować nie więcej niż dwa razy, a frazy НЦ - nie więcej niż 4 razy.

Przykład możliwych wariantów formalizacji danych o ilości pocisków podane niżej:

1. HC : 02-2;  
HC : 03-2;
2. HC : 01-2;  
ГОТ : Г2;  
НЦ : 0250, 130830;  
НЦ : 0255, 130900;  
HC : 03-2;  
ГОТ : Г3;  
НЦ : 0720, 131200;  
НЦ : 0730, 131300;

Frazy PC, HЦ zawierają dane o zużyciu pocisków w baterii.

Po każdym rodzaju pocisku określonym indeksem obowiązkowo podaje numer celu.

Przykłady:

1. PC : 02-1;

HЦ : 0730, 121300;

PC : 01-2;

HЦ : 0720, 131120;

HЦ : 0530, 131210;

2. PC : 02-3;

HЦ : 0522, 171610;

HЦ : 0340, 171820;

HЦ : 0345, 171850;

3. PC : 01-1;

HЦ : 0740, 131400;

PC : 02-1;

HЦ : 0513, 131440;

PC : 03-1;

HЦ : 0725, 131500;

Frazy РС, НЦ zezwala się formułować nie więcej niż 4 razy.

3.9.2.3. Meldunek typu 85 w pełnej objętości zawiera informacje o trzech bateriach. Dla każdej baterii formułuje się frazy

ББ, КООРД, ВИС, ХД, НС /РС/, ГОТ, НЦ, НОР.

Zaleca się formułować dane o każdej baterii w oddzielnym kodogramie.

9.3. Meldunek typu 28 - o położeniu i stanie dywizjonu artylerii.

Formułuje się zgodnie z przykładem podanym w tabeli 21.

Tabela 21

Przykład formułowania kodogramu typu 28

Wykaz słów bazowych fraz	Przykład formalizacji fraz	Uwagi
1	2	3
Д БЛОК: X	2211 ;	
ФОРМАТ: X	7 1 16 ;	
Ф : X	28 ;	
ОТПР : X	630023 ;	
ВРС :	1103 1 1510 ;	
ОБ : X	3 1 АДН ;	Obowiązkowo podawać numer rzeczywisty.
ОРГ : X	4 1 АП ;	Obowiązkowo podawać numer rzeczywisty.
ГОС :	ПНР ;	
КЛБ :	152 РС-18 ;	
НБП/РБП/ :	ОФ-1200 ;	Zezwala się podawać do dwóch znaczeń.
КООРД :	0580370 1 0268910 ;	
ВИС :	+010 ;	
ХД :	НАХ 1 ОП ;	
ППА :	Д ;	
ПДВ :	2 ;	

1	2	3
ПОСТР :	7 □ ДАГ ;	
ЛС :	СОЛДАТ-220, ОФИЦЕР-16 ;	
ДОЗА :	ДО50-10 ;	
НТ :	21, 8 ;	
БТАТ :	ТЯГАЧ □ ГУЧ-18 ; АВТОГ-12 ;	Można podawać do trzech znaczeń frazy.
БТВ-ХИМ :	ЗАЩИТК-250 ;	Można podawać do dwóch znaczeń.
СРО :	РСТ-УКВ-24, РПР-1 ;	Można podawać do dwóch znaczeń frazy.

Uwaga:

W przypadku jeżeli w dywizjonie występują dwa rodzaje uzbrojenia, grupy fraz КЛЕ, НБП/РБП/ formuluje się dla każdego rodzaju uzbrojenia.

9.4. Meldunek typu 280 - o prognozowanym /planowanym/ położeniu i składzie dywizjonów artylerii.

Formuluje się tak samo jak meldunek typu 28.

9.5. Meldunek typu 27 - o składzie artylerii pułku zmechanizowanej

Formuluje się zgodnie z przykładem w podanej tabeli 22.

Tabela 22

Przykład formułowania kodogramu typu 27

Wykaz słów bazowych fraz	Przykład formułizacji fraz	Uwagi
1	2	3
Д БЛОК: <sup>x</sup>	2211 ;	
ФОРМАТ: <sup>x</sup>	7 1 16 ;	
Ф : <sup>x</sup>	27 ;	
ОТПР : <sup>x</sup>	634800 ;	
ВРС : <sup>x</sup>	1203 □ 0930 ;	

1	2	3
ОБ : <sup>x</sup>	4 - МСП ;	Numer rzeczywisty podawać obowiązkowo.
ОРГ : <sup>x</sup>	1 - МСД ;	Numer rzeczywisty podawać obowiązkowo.
ГОС :	ПНР ;	
КЛБ :	122ТС-18 ;	
НБП/РБП/:	ОФ-1400 ;	można podawać do 4 znaczeń frazy
ЛС :	СОЛДАТ-300 ; ОФИЦЕР-28 ;	
ДОЗА :	ДО50-50 ;	
ЦДВ :	2 ;	
БАТ :	АВТОГ-30 ; АВТОС-3 ;	Zezwala się podawać do trzech znaczeń frazy.
БТВ-ХИМ :	ПГАЗ-30 ;	można podawać do dwóch znaczeń frazy.
СРО :	РПР-1, РСТ- УКВ-35 ;	Można podawać do dwóch znaczeń frazy.

Uwaga: Jeżeli w pułku znajduje się kilka typów środków artyleryjskich, to dla każdego typu środków należy formułować grupy fraz КЛБ, НБП/РБП/.

9.6. Meldunek typu 90 - o położeniu przedniego skraju dywizji.

Formuluje się zgodnie z przykładem podanym w tabeli 23.

Tabela 23

Przykład formułowania kodogramu typu 90

Wykaz słów bazowych fraz	Przykład formalizacji fraz	Uwagi
1	2	3
Д БЛОК: <sup>x</sup>	2211 ;	
ФОРМАТ: <sup>x</sup>	7 ! 16 ;	
Ф : <sup>x</sup>	90 ;	
ОТПР : <sup>x</sup>	633400 ;	

1	2	3
ВРС : <sup>x</sup>	1203 — 1430 ;	
ОРГ : <sup>x</sup>	1 — МСП ;	
ДДВ :	3 ;	
ГОС :	ПНФ ;	
ОБ : <sup>x</sup>	1 — МСБ ;	
КООРД :	0587312 — 0268130;	Można podawać współrzędne nie więcej niż trzech punktów.
ХД :	АТАКА ;	
УКР :	Ж — УКР ;	

9.6.1. Meldunek typu 90. w pełnej objętości może zawierać dane o czterech pułkach i trzech batalionach w każdym z tych pułków.

9.6.2. Jeżeli w pułkach podaje się położenie trzech batalionów to dla każdego pułku formuluje się grupy fraz ОБ, КООРД, ХД, УКР.

9.6.3. W przypadku gdy w dywizji występują 4 pułki, to dla każdego pułku formuluje się grupy fraz ОРГ, ПДВ, ГОС, ОБ, КООРД, ХД, УКР / z uwzględnieniem wszystkich batalionów/.

9.6.4. Współrzędne punktów przedniego skraju pułków wprowadza się zgodnie z ich położeniem w ugrupowaniu z prawa na lewo. Dla każdego pułku współrzędne punktów jego przedniego skraju podaje się z prawa na lewo zgodnie z ugrupowaniem bojowym pododdziałów. Ani jeden z punktów przywiązanych do batalionu nie powinien być wspólnym dla dwóch batalionów.

9.6.5. Formuluje się dane tylko w pułkach pierwszego rzutu dywizji i batalionach pierwszego rzutu pułku.

9.7. Meldunek typu 34 - o położeniu punktu obserwacyjnego /PO/  
lub stanowiska dowódczo-obszernacyjnego /SDO/.

Formuluje się zgodnie z przykładem podanym w tabeli 24.

Tabela 24

Przykład formułowania kodogramu typu 34

Wykaz opornych słów fraz	Przykład forma- lizacji fraz	Uwagi
1	2	3
ДЕЛОК : <sup>x</sup>	2211 ;	Jeżeli formuluje się dane o położeniu PO /SDO/ PGA, DGA, pa, to podaje się numery rzeczy- wiste PGA, DGA, pa. Jeżeli formuluje się dane o położeniu PO/SDO/ dywizji to nazwa przy- jmuje znaczenie SDO.
ФОРМАТ : <sup>x</sup>	7 ! 16 ;	
Ф : <sup>x</sup>	34 ;	
ОТНП : <sup>x</sup>	633402 ;	
ВРС : <sup>x</sup>	1203 - 1510 ;	
ОБ : <sup>x</sup>	3 - АП ;	
ОРГ : <sup>x</sup>	1 - МСД ;	
ПВ : <sup>x</sup>	0585789 - 0265434 ,	
ВЫС :	+025 ;	
НОСТР :	1 - ДАГ ;	

Uwaga: Formuluje się dane tylko o PO /SDO/ grup artylerii  
oraz artylerii dywizji.

9.8. Meldunek typu 22 - dane o liczbie środków rozpoznania  
artyleryjskiego.

Formuluje się zgodnie z przykładem podanym w tabeli 25.

Tabela 25

Przykład formułowania kodogramu typu 22

Wykaz słów bazowych fraz	Przykład formalizacji fraz	Uwagi
1	2	3
ДБЛОК : <sup>x</sup>	2211 ;	
ФОРМАТ : <sup>x</sup>	7   16 ;	
Ф : <sup>x</sup>	22 ;	
ОТПР : <sup>x</sup>	633402 ;	
ВРС : <sup>x</sup>	1210 □ 1110 ;	
ОБ : <sup>x</sup>	3 □ АП ;	Podać rzeczywisty numer i nazwę /PGA, DGA i pa/
ОРГ : <sup>x</sup>	1 □ МСД ;	
ГОС :	ПНР ;	
МСТ :	АРСОМ 2-1 ; СНАР-2 ;	Można podawać do czterech znaczeń frazy.

Uwaga: Formuluje się dane tylko o grupie artylerii, pułku artylerii lub brygadzie artylerii.

9.9. Meldunek typu 52 - dane o decyzji dowódcy dywizji.

Formuluje się zgodnie z przykładem podanym w tabeli 26

Tabela 26

Przykład formułowania typu 52

Wykaz słów bazowych fraz	Przykład formalizacji fraz	Uwagi
1	2	3
Д БЛОК : <sup>x</sup>	2211 ;	
ФОРМАТ : <sup>x</sup>	7   16 ;	
Ф : <sup>x</sup>	52 ;	
ОТПР : <sup>x</sup>	630002 ;	

1	2	3
ВРС : <sup>x</sup>	1303 ⊃ 1520 ;	
ОБ : <sup>x</sup>	1 ⊃ МСД ;	
ОРГ : <sup>x</sup>	4 ⊃ А ;	
ПОСТР:	1 ЭШ ;	
УСИЛЕН :	15-ОМСБ, ЗАДН ;	Można podawać do ośmiu zna- czeń frazy.
ЦДВ : <sup>x</sup>	2 ;	
ЗАДАЧА :	ОН-0015, БЛ-ЗАД- 0582640 ⊃ 0264701 0582670 ⊃ 0264801	

9.9.1. Meldunek typu 52 w pełnej objętości może zawierać informacje o dywizji, czterech pułkach wchodzących w skład dywizji i dwóch sąsiednich pułkach.

9.9.2. Informacja w meldunku typu 52 powinna być podana w następującej kolejności:

- dane o dywizji;
- dane o pułkach wchodzących w skład dywizji;
- dane o sąsiednich pułkach.

9.9.3. Dla danych o dywizji formułuje się grupę fraz: ОБ, ОРГ, ЗАДАЧА przy czym podczas formułowania frazy ЗАДАЧА podaje się:

- zasadniczy kierunek działań;
- zadania bojowe /do trzech zadań/. Każde zadanie opisuje się współrzędnymi od 1 do 3 punktów;

- odcinek przełamania /do dwóch odcinków/. Każdy odcinek opisuje się współrzędnymi dwóch punktów;
- linie rozgraniczenia /Ll/ - prawą i lewą. Każdą linię opisuje się współrzędnymi od 2 do 4 punktów.

9.9.4. Dla każdego pułku wchodzącego w skład dywizji formuluje się grupy fraz: ОБ, ОРГ, ПОСТР, УСИЛЕН, ПДВ,

**ЗАДАЧА.** Podczas formułowania frazy **ЗАДАЧА** podawać:

- zadania bojowe /do trzech zadań/. Każde z zadań opisuje się współrzędnymi od 1 do 3 punktów;
- linie rozgraniczenia / prawa i lewa/, z których każdą opisuje się współrzędnymi od 2 do 4 punktów.

9.9.5. Dla każdego pułku - sąsiada formuluje się grupy fraz: ОБ, ОРГ, ЗАДАЧА. Podczas formalizacji frazy **ЗАДАЧА** podaje się do trzech zadań z których każde opisuje się współrzędnymi od 1 do 3 punktów.

9.9.6. Linie rozgraniczenia pułków formuluje się kolejno od prawej do lewej strony zgodnie z ugrupowaniem bojowym pułków pierwszego rzutu. Współrzędne punktów linii rozgraniczenia przyjmuje się w kierunku od wojsk własnych do nieprzyjaciela. Współrzędne punktów wspólnych dla sąsiednich pułków powinny mieć jednakowe wartości.

9.10. Meldunek typu 01 - o organicznych i przydzielonych oddziałach artylerii.

Formuluje się zgodnie z przykładem podanym w tabeli 27.

Tabela 27

Przykład formułowania kodogramu typu 01.

Wykaz słów bazowych fraz	Przykład formalizacji fraz	Uwagi
Д БЛОК : <sup>x</sup>	2211 ;	
ФОРМАТ : <sup>x</sup>	7   16 ;	
Ф : <sup>x</sup>	01 ;	
ОТПР : <sup>x</sup>	633402 ;	
ВРС : <sup>x</sup>	1303 ⊔ 0130 ;	
ОБ : <sup>x</sup>	1 ⊔ МСД ;	Obowiązkowo należy podawać numer rzeczywisty.
ОРГ : <sup>x</sup>	4 ⊔ А ;	Obowiązkowo numer rzeczywisty.
ГОС :	ПНР ;	
ППА :	А ;	
ПДБ :	2 ;	

9.10.1. W przypadku konieczności formułowania danych o kilku obiektach, dla każdego z nich należy formułować grupy fraz ОБ, ОРГ, ГОС, ППА, ПДБ. Można ująć do 6-ciu obiektów.

9.10.2. W praktyce najczęściej formuluje się frazy Ф, ОТПР, ВРС, ОБ, ОРГ, przy czym grupa fraz może powtarzać się w zależności od liczby formularzy założonych na obiekty:

- dla 28<sup>x</sup>/ - nie więcej niż 25 grup /25 da/;
- dla 91 - nie więcej niż 2 grupy / 2 drt/;
- dla 85 - tylko 1 grupa /1da WM/;
- dla 27,22,34 - nie więcej niż po 8 grup.

x/ Numery meldunków przy pomocy których tworzone są zbiory danych o obiektach /zakładane są formularze/.

9.11. Zapotrzebowanie typu 74 - na wydanie danych zawartych w formularzach.

Formuluje się zgodnie z przykładem podanym w tabeli 28.

Tabela 28

Przykład formułowania kodogramu typu 74.

Wykaz słów bazowych fraz	Przykład formalizacji fraz	Uwagi
Д БЛОК : <sup>x</sup>	2211 ;	
ФОРМАТ : <sup>x</sup>	7 1 16 ;	
Ф : <sup>x</sup>	74 ;	
ОТПР : <sup>x</sup>	633402 ;	
АДР : <sup>x</sup>	630002 ;	
ОБ :	1 ⊃ АДН ;	
ОРГ :	4 ⊃ МСП ;	
ПОСТР:	4 ⊃ ДАГ ;	
ВИД : <sup>x</sup>	04 ;	

9.11.1. W przypadku konieczności uzyskania informacji o pojedynczym obiekcie, formuluje się frazy ОБ i ОРГ , a w przypadku grupy obiektów /ра, ВА itd/ - frazę ОРГ.

Natomiast w przypadku grup artylerii /РА, DGA/ formuluje się frazę ПОСТР.

9.11.2. Fraza ВИД / zapotrzebowanie na określoną charakterystykę/ w zależności od żądanej informacji może przyjmować oznaczenie:

- 01 - o przydzielonych i organicznych artyleryjskich oddziałach i pododdziałach dywizji. Frazy ОБ,ОРГ,ПОСТР w tym przypadku nie formuluje się;

- 02 - o indeksach pocisków. Frazy OB, OPT, ПОСТР w tym przypadku nie formułuje się;
- 03 - o składzie bojowym drt;
- 04 - o położeniu drt, da, pa, BA, PGA, DGA;
- 05 - o składzie bojowym artylerii da, pa, BA, PGA, DGA;
- 06 - o składzie stanu osobowego drt, da, pa, BA, PGA, DGA;
- 08 - o składzie artyleryjskich środków rozpoznania dywizji.  
Frazy OB, OPT, ПОСТР nie formułuje się;
- 09 - informacja w ankiетowej formie o pojedynczym obiekcie.  
Formułuje się frazy OB; OPT;
- 11 - o położeniu linii rozgraniczenia dywizji. Frazy OB, OPT, ПОСТР nie formułuje się;
- 12 - o położeniu przedniego skraju. Frazy OB, OPT, ПОСТР nie formułuje się.

9.12. Komenda typu 70 - likwidacja formularza lub zbioru informacyjnego zadania.

Formułuje się zgodnie z przykładem podanym w tabeli 29.

Tabela 29

Przykład formułowania kodogramu typu 70

Wykaz słów bazowych fraz	Przykład formalizacji fraz	Uwagi
ДЕЛОК : <sup>x</sup>	2211;	
ФОРМАТ: <sup>x</sup>	7 ! 16;	
Ф : <sup>x</sup>	70;	
ОТПР : <sup>x</sup>	633402;	
ВИД : <sup>x</sup>	28;	
ОБ :	4 ⊂ АДН;	
ОПГ :	23 ⊂ АП;	

9.12.1. W przypadku formułowania fraz Ф, ОТПР, ВИД dokonuje się likwidacji /anulowania/ całego zbioru informacji określonej we frazie ВИД.

9.12.2. W przypadku formułowania fraz Ф, ОТПР, ОБ, ОРГ anuluje się formularz tylko na określony obiekt.

10. Zasady formalizacji fraz wykorzystywanych w wiadomościach ZOT 1211.

10.1. Wykaz i zasady formalizacji fraz wykorzystywanych w wiadomościach POT 1211 przedstawia tabela 30.

## Zasady formalizacji i rzec w ZOT 1211

Tabela 30

Słowo bazowe frazy	Pełna nazwa frazy	Zasady formalizacji	Przykład formalizacji frazy
1	2	3	4
АДР	Umowny numer odbiorcy informacji	Wyraża się sześciocyfrową liczbą. Oddzielając przecinkami można podawać kilka adresów odbiorców.	АДР : 000001; АДР : 000001; 00003; ББ : 1;
ББ	Numer baterii	Numer baterii podaje się jedno lub dwucyfrową liczbą.	ББ : 1;
БТАТ	Ilość techniki opancerzonej i samochodowej	Nazwę techniki podawać zgodnie ze słownikiem POT /rozdział- Technika opancerzona i samochodowa"/. Po myślniku "-" podawać/ilość/pojazdów liczbą całkowitą od 1 do 99. W przypadku kilku nazw, każdą kombinację/nazwa-ilość/ oddzielać od siebie przecinkiem.	БТАТ : ТЯТАЧ ГУС-10, БРР-5;
ВТВ Л ХИМ	Technika bojowa i uzbrojenie wojsk chemicznych	Nazwę techniki podawać zgodnie ze słownikiem POT /rozdział- Technika bojowa i uzbrojenie wojsk chemicznych"/. Po myślniku "-" podawać ilość pojazdów liczbą całkowitą od 1 do 99. W przypadku kilku nazw każdą kombinację /nazwa - ilość / oddzielić od siebie przecinkami.	ВТВ Л ХИМ: ПТАЗ-40, ЗАЩИТК -20, ДЕТАЗ-2;
ВИД	Rodzaj informacji	Podaje się rodzaj /numer/ informacji /meldunku/ przy pomocy którego może być wprowadzana lub anulowana określona informacja w zbiorze.	ВИД : 28;

1	2	3	4
BPC	Czas zestawienia komunikatu /meldunku/	Podaje się dwucyfrowymi liczbami dzień, miesiąc, godzinę i minuty. Dzień i miesiąc oddziela się od godzin i minut symbolem "L".	BPC : 2604 L 0515;
BHD	Zapotrzebowanie charakterystyki	Zapotrzebowaną charakterystykę podaje się dwucyfrową liczbą od 01 do 12 oprócz 10.	BHD : 03;
BHC	Wysokość obiektu nad poziomem morza	Podaje się znak wysokości/jeuna pozycja/"+" - nad poziomem morza, "-" poniżej poziomu morza, a następnie bez żadnych symboli znaczenie wysokości w dziesiątkach metrów liczbą całkowitą od 1 do 999	BHC : +010;
ΓΠΙ	Gwarantowana donośność startu	Podawać w kilometrach liczbą całkowitą od 1 do 999.	ΓΠΙ : 60;
ΓOC	Przynależność państwowa	Podaje się zgodnie ze słownikiem POF /rozdział-"Przynależność państwowa"/	ΓOC : IHP;
ΓOT	Stopień gotowości wyrzutni lub dział.	Podaje się zgodnie ze słownikiem POF /rozdział "Stopień gotowości"/	ΓOT : FI;
ΠO3A	Poziom wykształcenia stanu osobowego	Poziom wykształcenia podaje się zgodnie ze słownikiem POF /rozdział-"Poziom wykształcenia stanu osobowego"/.Liczebność stanu osobowego z określonym poziomem wykształcenia podawać liczbą całkowitą od 1 do 999i oddzielać od wartości poziomu wykształcenia myślnikiem. Od wartości poziomu wykształcenia myślnikiem.	ΠO3A : K0100-20, ΠO50-100;

1	2	3	4
<p>ЗАДАЧА</p>	<p>Postawione zadanie</p>	<p>W przypadku różnych poziomów wyszkolenia kombinacje/poziom-liczebność/oddziela się od siebie przecienkiem.</p> <p>Podaje się nazwę postawionych zadań zgodnie ze słownikiem POT /rozdział "Zadania". Po myślniku podaje się współrzędne /linię rozgraniczenia, odcinka przełamania itd/. Kierunek zasadniczy podaje się w dużych podziałkach kątomierza liczbą czterocyfrową. Można wprowadzić nie więcej niż 6 zadań oddzielając je przecienkiem. W pierwszej kolejności podaje się kierunek zasadniczy, następnie linie rozgraniczenia i dalej 4 dowolne nazwy ze słownika POT.</p>	<p>ЗАДАЧА : OH-0040,          ПРЖ-          0325627 Л 1254018,          0325627 Л 1254038,          ПРЖ-0325412 Л 1254018,          0325415 Л 1254020,          УП-03          80750 Л 1253260,          0380620 Л 1253260,          ЕП3АМ-0325420 Л          1254012, 0325418, Л          1254088;</p>
<p>УСТ</p>	<p>Środki rozpoznania.</p>	<p>Nazwę źródła rozpoznania podawać zgodnie ze słownikiem POT /rozdział "Rodzaje, sposoby i źródła rozpoznania". Po myślniku podawać liczbą charakterystykę liczbą całkowitą od 1 do 99. W przypadku kilku nazw każdą kombinację /nazwa-liczba/ oddzielać przecienkiem.</p>	<p>УСТ : ПУС-4, АС-1;</p>
<p>КЛБ</p>	<p>Kaliber /nazwa uzbrojenia/ obiektu.</p>	<p>Podawać zgodnie ze słownikiem POT /rozdział "Uzbrojenie wojsk własnych". Po myślniku, liczbą całkowitą od 1 do 999 podawać ilość środków.</p>	<p>КЛБ : 9К52-8;</p>

1	2	4
КООРД	Współrzedne obiektu	КООРД : 0336635 0256344;
ЛС	Współrzedne X i Y podawać w dziesiątkach metrów wg systemu Gaussa Kriegera. Zajmują po 7 pozycji i rozdziela się je symbolem "L". Współrzedna X: kod półkuli - 1 pozycja / 1-północna, 0-północna/wartość współrzednej - 6 pozycji; Współrzedna Y: numer strefy współrzednych / od 0; do 60; wartość współrzednej - 5 pozycji. Zezwala się podawać współrzedne kilku punktów rozdziałając je przecinkiem.	ЛС : ОФИЦЕР-10, СОЛДАТ-120, ВСЕГО-130;
НБП/РБП/	Stan osobowy	НБП : СДМ-50; РБП : СДМ-50;
НОР	Stan /zużycie/ amunicji	НОР : 6-26;
	Nazwę amunicji podawać zgodnie ze słownikiem POT /rozdział - "Amunicja"/. Po myślniku, liczbą całkowitą od 1 do 9999, podaje się ilość amunicji. W przypadku kilku nazw amunicji, każdą kombinację/nazwa-ilość/ oddziela się przecinkiem. Podawać liczbę dział, a po myślniku gwarantowaną donośność strzelania w procentach. Obie charakterystyki mogą przyjmować wartości od 1 do 99.	

1	2	3	4
HP /PP/	Stan /zużycie/ rakiet	Podaje się numer wyrzutni jednocyfrową liczbą, a po przecinku indeks pocisku liczbą całkowitą od 1 do 99.	HP : 1, 43; PP : 1, 40;
HC /PC/	Stan /zużycie /pocisków	Indeks pocisków podawać dwucyfrową liczbą gdzie: 01 - ładunek peyny zmienney; 02 - ładunek dalekośny; 03 - ładunek specjalny. Po myślniku podaje charakterystykę ilościową liczbami od 1 do 99.	HC : 02-10; PC : 03-15;
HT	Stan ciągników	Podaje się liczbami całkowitymi od 1 do 99. Po przecinku używając liczby od 1 do 999 podaje się stan MPS w dziesiątych częściach jednostki napędzenia.	HT : 5,3;
HI	Numer celu do którego wykonano lub wyznaczono uderzenie i czas uderzenia.	Numer celu oznacza się czterocyfrową liczbą. Po przecinku, podaje się czas: /dzien, godzina, minuta/-sześć pozycji.	HI : 0723, 031640;
OB	Rzeczywisty numer i nazwa obiektu	Rzeczywisty numer obiektu podaje się liczbą całkowitą od 1 do 999. Nazwę - zgodnie ze słownikiem POT / rozdział - "Nazwy obiektów wojsk własnych"/. Nazwę obiektu od jego numeru oddziela się symbolem " L ".	OB : 1 L MCI;
OPT	Rzeczywisty numer i nazwa nad- rzędnej struktury organizacyjnej	Numer rzeczywisty podaje się liczbą od 1 do 999. Nazwy przyjmują się zgodnie ze słownikiem POT/rozdział-"Nazwy obiektów wojsk własnych"/Numer od nazwy rozdziela się symbolem " L ".	OPT : 1 L MCI;

1	2	3	4
ОТНП	Umowny numer nadawcy	Podaje się 6-cio cyfrową liczbą.	ОТНП : 068332;
ИПБ	Pas działai wojsk	Podaje się umowny numer pasa działai wojsk stosując cyfry od 1 do 9.	ИПБ : 1;
ИОСТР	Elementy ugrupowania bojowego	Podaje się zgodnie ze słownikiem POT /rozdział "Elementy ugrupowania bojowego"/. Jeżeli obiekt wchodzi w skład ugrupowania artylerii, to należy podać numer i nazwę ugrupowania.	ИОСТР : 13И;
ИИА	Znak podporządkowania /podległości/ artylerii	Znak podaje się zgodnie ze słownikiem POT /rozdział "Znak podporządkowania artylerii"/.	ИИА : А;
ИV	Współrzędne punktu obserwacyjnego.	Formalizuje się analogicznie jak frazy КООРД	ИV : 0127789 L 0535424;
ПТБ	Stan rakiet w plutonie technicznym	Podaje się indeks ładunku liczbą całkowitą od 1 do 99 zgodnie z tabelą indeksów. Po myślniku podaje się liczbę rakiet stosując liczby od 1 do 99. W przypadku występowania kilku indeksów, każdą kombinację /indeks-liczba/ oddziela się od poprzedniej przecinkiem.	ПТБ : 42-4, 40-3, 41-2;
СБ	Numer baterii startowej w drt.	Podawać liczbą całkowitą od 1 do 9.	СБ : 2;
СРО	Środki zabezpieczenia radioelektronicznego.	Nazwy środków podaje się zgodnie ze słownikiem POT/ rozdział "Środki zabezpieczenia radioelektronicznego"/. Po myślniku liczbami od 1 do 99 podaje	СРО : PCT L YKB-4;

1	2	3	4
TB	Stan pocisków w plutonie technicznym	<p>się ilość środków. W przypadku kilku nazw, każda grupa oddziela się od innych przecinkiem.</p> <p>Formułować zgodnie z zasadami formalizacji fraz HC/PC/. W przypadku wystąpienia kilku indeksów każdą kombinację /indeks-ilość/ oddziela się od poprzedniej przecinkiem.</p>	TB:02-10, 03-10, 01-20;
УСИЛЕН	Rzeczywisty numer i nazwa obiektów wzmocnienia.	<p>Numer obiektu podaje się liczbą całkowitą od 1 do 999. Nazwę przyjmuje się zgodnie ze słownikiem POT/rozdział - "Nazwy obiektów wojsk własnych"/. Numer od nazwy rozdziela się symbolem "L". Zezwala się po przecinku podawać kilka kolejnych kombinacji /numer-nazwa/.</p>	УСИЛЕН : 2 L АДН;
ХД	Charakter działań obiektu	<p>Podaje się zgodnie ze słownikiem POT /rozdział - "Charakter działań"/.</p>	ХД : HAX-ON;
УКР	Stopień ukrycia stanu osobowego	<p>Podaje się zgodnie ze słownikiem POT /rozdział - "Stopień ukrycia stanu osobowego"/.</p>	УКР : X-BTP;

1  
5  
1

11. Zasady formułowania części informacyjnej kodogramów

ZOT 1221.

11.1. Zapotrzebowanie typu 45 - przygotowanie informacji

/danych/ o użyciu bojowym WRiA /drt i artylerii dywizji/.

Formuluje się zgodnie z przykładem podanym w tabeli 31.

Tabela 31

Przykład formułowania kodogramu typu 45

Wykaz słów bazowych fraz	Przykład formalizacji fraz	Uwagi
ДЕЛОК : <sup>x</sup>	2221;	
ФОРМАТ: <sup>x</sup>	7 i 16;	
Ф : <sup>x</sup>	45;	
ОТПР : <sup>x</sup>	633402;	
АДР : <sup>x</sup>	633400;	Można podawać do dwóch adresów.
КООРД :	0584900└0260000, 0585200└0267100, 0585300└0267100;	Można podawać współrzędne nie więcej niż 10-ciu punktów.
РОО :	15, 35, 60;	Obowiązkowo należy określić trzy rubieże głębokości oceny obiektów nieprzyjaciela.
ВЫД : <sup>x</sup>	1, 2, 5	Można podawać numery informacji: 1,2,5,6,8 i stosować je w różnym powiązaniu.

11.1.1. Podczas formułowania frazy КООРД wprowadza się linie rozgraniczenia pułków działających w pasie dywizji / do czterech pułków/. Dla każdego pułku wprowadza się lewą linię rozgraniczenia. Dla ostatniego podaje się również prawą linię rozgraniczenia. Każdą linię rozgraniczenia wprowadza się przy pomocy współrzędnych dwóch punktów wybranych od tyłu wojsk własnych do frontu.

Liczba wprowadzanych linii, z uwzględnieniem linii rozgraniczenia dywizji i w zależności od liczby pułków w pierwszym rzucie może wynosić od 2 do 5. Linie wprowadza się od prawej do lewej: prawa linia rozgraniczenia dywizji, lewa linia rozgraniczenia każdego pułku i lewa linia rozgraniczenia dywizji.

Współrzędne w tej liczbie wprowadza się również wówczas jeżeli brak faktycznych danych, a rezultaty obliczeń powinny być sporządzone w przedziałach przybliżonych pasów działań pułków.

11.1.2. Frazę P00 formuluje się jedynie w przypadku gdy chcemy otrzymać dane o zgrupowaniu obiektów nieprzyjaciela położonych na głębokość rubieży różnych od standardowych, tj.: 4, 10, 30 km. Przy formułowaniu tej frazy obowiązkowo należy podawać trzy rubieże na wymaganych głębokościach.

11.2. Wykaz i zasady formalizacji fraz wykorzystywanych w wiadomościach ZOT 1221 podano w tabeli 32.

Zasady formalizacji fraz w ZOT 1221

Tabela 32

Słowo bazowe frazy	Pełna nazwa frazy	Zasady formalizacji	Przykład formalizacji frazy
1	2	3	4
Ф ОТП	Rodzaj informacji. Umowny numer nadawcy.	Podaje się numer rodzaju informacji. Podaje się liczbą całkowitą od 1 do 999999.	Ф : 45; ОТП : 634401;
АП	Umowny numer odbiorcy informacji.	Określa się liczbą całkowitą od 1 do 999999. Można podawać do dwóch adresów rozdzielając je przecinkiem.	АП : 2, 10;
КОФП	Współrzędne punktów określających przelęg linii rozgraniczenia.	Zasady formalizacji takie same jak podane w tabeli 30. Można podawać współrzędne kilku punktów oddzielając je przecinkami.	КОФП : 0586900L 0267900, 0587100L 0265420;
РОО	Rubieże do których prowadzi się ocenę obiektów nieprzyjaciela /głębokości/.	Podaje się ustalone rubieże głębokości położenia obiektów oddzielając je przecinkami.	РОО : 10, 20, 30
ВМД	Numer informacji która powinna być wydana.	Może przyjąć następujące oznaczenia: 1 - liczba rozpoznanych obiektów nieprzyjaciela i ich ugrupowanie w pasie dywizji; 2 - skład bojowy drt i artylerii dywizji; 5 - zadania w pasie dywizji wykonywane środkami dowódcy WRiA armii; 6 - zadania postawione przez dowódcę WRiA armii; 8 - zakres zadań ogniowych i możliwości artylerii.	ВМД : 1,2,5;

12. Zasady formułowania części informacyjnej kodogramów

ZOT 1223.

12.1. Informacja typu 231 - meldunek z danymi o obiektach  
nieprzyjaciela.

Formuluje się zgodnie z przykładem podanym w tabeli 33.

Tabela 33

Przykład formułowania kodogramu typu 231.

Wykaz słów bazowych fraz	Przykład forma- lizacji fraz	Uwagi
ДЕЛОК : <sup>x</sup>	2223;	
ФОРМАТ : <sup>x</sup>	6   17;	
Ф : <sup>x</sup>	231;	
ОТПР : <sup>x</sup>	632402;	
АДР : <sup>x</sup>	633015;	Podawać jeden adres
ВРС : <sup>x</sup>	1603 □ 1530;	
ОВ : <sup>x</sup>	АДН □ ЯО, 155 ГС, ВТ □ УКР, 1;	
НО : <sup>x</sup>	871, 1603-1520, НАХ □ ОП, 15;	
КООРД : <sup>x</sup>	0580450 □ 0264500 200,300,200,+026;	
ХМ : <sup>x</sup>	ЛЕС;	

Uwaga: Grupy fraz ОВ, НО, КООРД, ПАЗВ, ХМ formuluje się dla każdego obiektu, jednak nie więcej niż 20 razy.

Jeżeli brak danych o kalibrze obiektu obowiązkowo należy przyjąć dowolny kaliber ze słownika POT.

12.2. Informacja typu 232 - meldunek z danymi o położeniu  
przedniego skraju wojsk własnych oraz o położeniu  
i stanie drt i da.

Formuluje się zgodnie z przykładem podanym w tabeli 34.

Tabela 34

Przykład formułowania kodogramu typu 232

Wykaz słów bazowych fraz	Przykład forma- lizacji fraz	Uwagi
1	2	3
ДЕЛОК : <sup>x</sup>	2223;	
ФОРМАТ: <sup>x</sup>	6 ! 17;	
Ф : <sup>x</sup>	232;	
ОТПР : <sup>x</sup>	630815;	
АДР : <sup>x</sup>	631237;	Można podawać tylko jeden adres.
ВРС : <sup>x</sup>	1703 ⊔ 1510;	
ДПК :	0585200 ⊔ 0267050 ⊔ Ж ⊔ УКР, 0585300 ⊔ 0267125 ⊔ Ж УКР, 0586100 ⊔ 0267160 ⊔ Ж ⊔ УКР;	Można podawać do 12 znaczeń frazy ДПК
ЗП :	22;	
А :	1400;	
ПР1 :	9К52 ⊔ 3 ⊔ ОРДН ⊔ 3 МСД, НАХ ⊔ ОП ⊔ 0586 450 ⊔ 0260680, +040;	
СБ1 :	1 ⊔ 2 ⊔ 2 ⊔ Г3;	Dopuszcza się formułować do 4 razy.
РТВ1 :	2 ⊔ 0,4 ⊔ 1, 5 ⊔ 3;	Można podawać do 3 znaczeń.
ПР2 :	9К52 ⊔ 4 ⊔ ОРДН ⊔ 3 МСД, НАХ ⊔ ОП 0586155 ⊔ 0265945, +010;	
СБ2 :	1 ⊔ 2 ⊔ 4 ⊔ Г3;	Dopuszcza się formułować frazy do 4 razy.

1	2	3
PTB2 :	2 2, 4 0, 5 0;	Można podawać do trzech znaczeń.
ППА :		
ББ :		Dopuszcza się formułować frazę ББ do trzech razy.
ТВ :	1 3, 2 4;	

Uwaga: Obok fraz obowiązkowych, oznaczonych gwiazdką należy formułować następujące grupy fraz: ЗП /w przypadku anulowania zbiorów/; ДПК, ЗП, А albo ПП1, СБ1, РТБ1, ЗП, А; ППА, ББ, ТВ, ЗП, А albo wszystkie wymienione grupy fraz razem. Frazy ППА, ББ, ТВ formułować w przypadku występowania w składzie zgrupowania artylerii atomowej.

12.3. Informacja typu 93 - zapotrzebowanie na wybór środka do rażenia celu nieplanowego.

Tabela 35

Przykład formułowania kodogramu typu 93.

Wykaz słów bazowych fraz	Przykład formalizacji fraz	Uwagi
1	2	3
ДБЛОК : <sup>x</sup>	2223;	
ФОРМАТ : <sup>x</sup>	6 1 17;	
Ф : <sup>x</sup>	93;	
ОТПР : <sup>x</sup>	633405;	
ВРС : <sup>x</sup>	1703 1 1510;	
ВРО : <sup>x</sup>	1703 1 1505;	
НЦ : <sup>x</sup>	2203;	Podawać 1 numer celu.
КООРД : <sup>x</sup>	0586580 1 0269250;	
Е : <sup>x</sup>	20;	
ВНС : <sup>x</sup>	+016;	
РАЗМ : <sup>x</sup>	350,250;	
СПО : <sup>x</sup>	90 1 00;	

1	2	3
KV : <sup>x</sup>	60;	
KBK : <sup>x</sup>	4;	
B3P ;	1;	
XM :	NEC;	

12.4. Informacja typu 89 - polecenie rozwiązania zadania  
/Planowanie uderzeń jądrowych/.

Formuluje się zgodnie z przykładem podanym w tabeli 36.

Tabela 36

Przykład formułowania kodogramu typu 89.

Wykaz słów bazowych fraz	Przykład formułizacji fraz	Uwagi
1	2	3
ДЕЛОК : <sup>x</sup>	2223;	
ФОРМАТ : <sup>x</sup>	6 ! 17;	
Ф : <sup>x</sup>	89;	
ОТНП : <sup>x</sup>	633405;	
ВРС : <sup>x</sup>	1703 1515;	
ПРЕ :	1;	
ВАР :	4;	
КВК :	4;	
ВРГ :	1703 1200;	
РЦ1 :	0655 70 80 1; 0738 70 80 1;	Można podawać do 10 znaczeń frazy.
НЦ2 :	0412 60 50 1;	Można podawać do 10 znaczeń frazy.
НЦ3 :	2059 70 80 1;	Można podawać do 10 znaczeń frazy.
НЦ4 :	3015 70 00 1;	
ПНН :	3 0РДН 3 МСД;	Można podawać do 10 znaczeń frazy.
СПН :	9К52 3 1;	Można podawać do 10 znaczeń frazy.

12.4.1. Jeżeli fraza KDK przyjmuje jedno ze znaczeń zbioru 0, 4, 5, 6, 7, to w tym przypadku obowiązkowo należy formułować frazę БР

12.4.2. Frazy НЦ1, НЦ2, НЦ3, НЦ4, ППП, CPA określają warunki wyboru obiektów i środków rażenia z formularzy zadań informacyjnych 1201 i 1211.

Jeżeli dla oceny możliwości środków WR1A / ПРВ : 0; / lub podziału obiektów / ПРВ : 1/, dane o obiektach nieprzyjaciela i środkach rażenia bierze się z zadań informacyjnych 1201 i 1211 w pełnym zakresie /DAP:0;/ to frazy НЦ1, НЦ2, НЦ3, НЦ4 ППП, СРП nie formułuje się.

Jeżeli zachodzi konieczność ograniczenia liczby angażowanych środków rażenia, to należy formułować frazy ППП i СРП

Jeżeli trzeba wybrać z formularzy ZOT 1201 konkretne obiekty nieprzyjaciela z ich podziałem na grupy ważności to należy formułować frazy НЦ1, НЦ2, НЦ3, НЦ4.

Jeżeli zachodzi konieczność podania konkretnych obiektów nieprzyjaciela wg. grup ważności oraz środków do ich porażenia, to należy formułować określoną grupę fraz: НЦ1, НЦ2, НЦ3, НЦ4, i ППП, СРП.

12.4.3. Do oceny możliwości środków WR1A w zakresie porażenia obiektów nieprzyjaciela / ПРВ:0/ można przyjmować do dwóch dywizjonów rakiet i jeden dywizjon artylerii, tak by ogólna liczba środków porażenia /wyrzutni i dział/ nie była większa niż 20. Maksymalna liczba wytypowanych obiektów nieprzyjaciela nie powinna przy tym być większa niż 39.

12.4.4. Podczas podziału obiektów obowiązkowo należy uwzględnić ograniczenia wynikające z danych wyjściowych charakteryzujących stosunek liczby obiektów planowanych do porażenia i ilości angażowanych środków.

Jeżeli w poleceniu typu 89 brak informacji o numerach obiektów /frazy ППШ, СРП/ , to do rażenia obiektów można angażować do trzech dywizjonów, z których tylko jeden może być dywizjonem artylerii, z ogólną ilością środków /wyrzutni, dział/ do 20 i dla porażenia nie więcej niż 39 obiektów.

12.4.5. W celu wykonania uderzenia grupowego mogą być angażowane środki rażenia wchodzące w skład tylko jednego dywizjonu rakiet /baterii artylerii/. Maksymalna ilość środków w tym przypadku nie może przewyższać 6-ciu wyrzutni /dział/.

12.5. Informacja typu 96 - komenda do zatwierdzenia rezultatów podziału zadań /planowania/.

Formuluje się zgodnie z przykładem podanym w tabeli 37.

Tabela 37

Przykład formułowania kodogramu typu 96.

Wykaz słów bazowych fraz	Przykład formalizacji fraz	Uwagi
ДЕЛОК : <sup>x</sup>	2223;	
ФОРМАТ: <sup>x</sup>	6 1 17;	
Ф : <sup>x</sup>	96;	
ОТПР : <sup>x</sup>	633401;	
ВРС : <sup>x</sup>	1703 ⊔ 1440;	
НРВ : <sup>x</sup>	1703 ⊔ 1440;	
НЦП :	2203 ⊔ 1 ⊔ 1445 ⊔ 1 ⊔ 1 ⊔ 3 ⊔ 3 ⊔ ОРДН ⊔ 3 ⊔ МСД ⊔ 4;	Można podawać nie więcej niż 10 znaczeń frazy.
КУР :	1;	

Uwaga: W przypadku braku frazy KVP dokonuje się automatycznie wyznaczanie formularzy / uwzględnia się rozdysponowane środki rażenia/.

13. Zasady formalizacji fraz wykorzystywanych w wiadomościach

ZOT 1223.

13.3.1. Wykaz fraz i zasady formalizacji przedstawia tabela 38.

Zasady formalizacji fraz w ZOT 1223.

Tabela 38

Słowo bazowe frazy	Pełna nazwa frazy	Zasady formalizacji	Przykład formalizacji frazy
1	2	3	4
A	Zasadniczy kłemupek strzelania /startu rakiety/	Podaje się zasadniczy kłemupek w podziałkach kątomierza /z dokładnością do 1-00/ liczbą całkowitą od 0000 do 6000.	A : 1400;
ATP	Adres na który mogą być wydane wyniki rozwiązania zadania.	Podaje się liczbę całkowitą od 000001 do 999999.	ATP : 653405;
EE	Skład baterii artylerii.	W następującej kolejności podaje się znaczenia oddzielając je od siebie symbolem " " . - numer baterii /liczby od 1 do 99/; - liczba dział w baterii / cyfry od 1 do 4/; - kod pocisku jądrowego /cyfry 0,1,2,3,4,5/; - stopień gotowości baterii /zgodnie ze słownikiem/.	EE : 2-3-0-1-2;  1 0 0 1
BAP	Wariant wprowadzenia danych wgjęciowych.	Kod wariantu może przyjmując znaczenie: - 0 - dane wgjęciowe pobiera się z formularzy ZOT 1201 i 1211 / z uprządkowaniem zbioru obiektów nieprzyjaciela wg ważności/; - 1 - dane wgjęciowe /obiekt nieprzyjaciela i środki porażenia/ wprowadza się za pomocą kodogramu typu 89.	BAP : 1;

1	2	3	4
BSP	Charakter /rodzaj/wybuchu	- 3 - dane wejściowe wprowadza operator do planowania drugiego /kolejnego/ uderzenia. Właściwe numery obiektów wybiera się z formularzy ZOF 1201, a środki rażenia i dane o wojskach własnych wprowadza się informacją typu 232.	BSP : 1;
BPT	Czas gotowości pododdziałów.	Podaje się kod wybuchu /0-naziemny, 1-powietrzny/.	BPT : 1204 L 1140;
EPB	Czas wybuchu /startu/	Dwucyfrowymi liczbami podawać: dzień, miesiąc, godzinę i minuty. Dzień i miesiąc oddzielać od godziny i minut symbolem "L".	EPB : 1205 L 1545;
EPO	Czas wykrycia obiektu	Jak wyżej.	EPO : 1506 L 1110;
EPC	Czas zestawienia informacji	Jak wyżej.	EPC : 1106 L 1505;
BHC	Wysokość punktu /obiektu/ nad poziomem morza.	Podaje się znak wysokości /jedna pozycja / "+" nad poziomem morza; "- " poniżej poziomu morza; Dalej podaje się faktyczną wysokość w dziesiątkach metrów, liczbami całkowitymi od 1 do 999.	BHC : +020;

1	2	3	4
ДПК	Dane o przednim skraju wojsk własnych.	Podaje się współrzędne punktów zgodnie z zasadami formalizacji frazy Po sybolizacji "L" zgodnie ze słownikiem POT podaje się stopień ukrycia stanu osobowego.	ДПК : 0585231 0267132 Л Ж.Л.УКР, 0585458 Л 0267199 Л Ж.Л.УКР;
E	Błąd w określeniu współrzędnych celu.	Podaje się średni błąd kołowy określenia współrzędnych celu w metrach liczbą od 1 do 999.	E : 450;
3П	Numer sąsiedniej strefy do prze-liczenia współrzędnych lub kod wariantu polecenia typu 232.	Numer strefy może przyjmować znaczenia od 1 do 60. Kod wariantu: - 90 - odmiana meldunku Nr 232 wykorzystywanego do anulowania wyborów środków; - 91 - odmiana meldunku Nr 232 wykorzystywanego do anulowania wyborów obiektów.	3П : 02; 3П : 90;
КБК	Kod komendy.	Kod komendy może przyjmować znaczenie: - 0 - ogień; - 1 - załadować; - 2 - gotowość meldować; - 3 - zapisać nastawy; - 4 - gotowość Nr 1; - 5 - gotowość Nr 2; - 6 - gotowość Nr 3; - 7 - wybuch.	КБК : 1;
КМБ	Nazwa systemów rakietowych i artylerii.	Nazwę podaje się zgodnie ze słownikiem POT.	КМБ : ЖАБС;

1	2	3	4
КООПИ КВ КРР	Współrzędne obiektu /celu/ Kod wrażliwości Kod zatwierdzenia	Formułować wg zasad podanych w tabeli 30. Podawać zgodnie z tabelą kodów wrażliwości obiektów. Kod zatwierdzenia wyników planowania /podziału obiektów/ może przyjmować oznaczenia: - 1 - podczas wydawania komend do pododdziałów określa się formularze ZOT 1201 i 1211; - 5 - Podczas wydawania komend nie określa się formularzy ZOT 1201 i 1211.	КООПИ : 0550468 0284380, 0550500 0284600 КВ : 25; КРР : 1;
НО	Numer obiektu i jego charakterystyki.	Oddzielając przecinkami podaje się: - numer obiektu /liczbą od 1 do 9999/; - czas wykrycia /jak fraza БР /; - charakter działań /zgodnie ze słownikiem/; - kod wrażliwości	НО : 2003, 2603 1020, HAX, OII, 04;
НЦ	Numer celu /obiektu/	Liczba od 1 do 9999.	НЦ : 775;
НЦП	Numer celu /obiektu/ i środka porażenia.	Podawać w następującej kolejności: - numer celu porażenia /liczba od 1 do 9999/; - wysokość wybuchu w dziesiątkach metrów /liczba całkowita od 0 do 999/; - czas wybuchu /godzina i minuty -- 4 pozycje/;	НЦП : 212, 1-1330 1-2, 1-1-OP, II 3-MC, I-4;

1	2	3	4
	<p>Numer celu i charakterystyki porażenia obiektu związane z jego ważnością operacyjno-taktyczną.</p>	<ul style="list-style-type: none"> <li>- numer wyrzutni /liczba od 1 do 99/;</li> <li>- numer baterii /liczba od 1 do 99/;</li> <li>- numer pododdziału/oddziału/ - jedna cyfra;</li> <li>- nazwa pododdziału /oddziału/ - pojęcie ze słownika POT;</li> <li>- numer szerebla nadrzędnego pododdziału /oddziału/ - liczbą od 1 do 999/;</li> <li>- nazwa szerebla nadrzędnego pododdziału /oddziału/ - pojęcie ze słownika POT;</li> <li>- kod wariantu komendy zgodnie z zasadami formalizacji frazy KBK.</li> </ul> <p>Podawać w następującej kolejności:</p> <ul style="list-style-type: none"> <li>- numer celu /obiektu/ w odniesieniu do 1/2, 3, 4/ grupy ważności /liczba od 1 do 999/;</li> <li>- prawdopodobieństwo porażenia /P/ lub gwarantowane straty /S/ w procentach /liczbami od 1 do 99/;</li> <li>- nadzieja matematyczna strat /M/ w procentach /liczba od 00 do 99/;</li> <li>- kod rodzaju wybuchu /O - naziemny, i - powietrzny/;</li> </ul> <p>Obowiązkowo podawać charakterystyki P lub S. W przypadku gdy fraza przyjmuje znaczenie "O", to P /S/ i M oznaczać zerami.</p> <p>W przypadku występowania kilku obiektów kombinacje /numer celu - charakterystyki oddziela się od siebie przecinkami.</p>	
HH1			HH1 : 2509 70 80 80
			1,1501 60 00 1 1
			HH2 : 3015 70 80 80
			00 1,1720 75 80 1 1

1	2	3	4
05	Charakterystyka obiektu porażenia	<p>Podaje się w następującej kolejności, rozdzielając poszczególne elementy przecinkami:</p> <ul style="list-style-type: none"> <li>- nazwa obiektu rażenia /pojęcie ze słownika/;</li> <li>- kaliber /pojęcie ze słownika POT/;</li> <li>- stopień ukrycia/ pojęcie ze słownika POT</li> <li>- kod rodzaju wybuchu / 0 - naziemny, 1 - powietrzny/.</li> </ul>	05 : IV, JAHC, X L OTRP, 1;
OTHP	Umowny numer nadawcy	Liczba całkowita od 000001 do 999999.	OTHP : 000101;
IHA	Angażowany pododdział artylerii	<p>Frazę formułuje się w następującej kolejności:</p> <ol style="list-style-type: none"> <li>1/ kaliber zestawu artyleryjskiego /pojęcie słownikowe/;</li> <li>2/ symbol " L ";</li> <li>3/ numer, symbol " L " i nazwa pododdziału;</li> <li>4/ symbol " L ";</li> <li>5/ numer, symbol " L " i nazwa oddziału w skład którego wchodzi dywizjon;</li> <li>6/ przecinek;</li> <li>7/ charakter działań dywizjonu /pojęcie słownikowe/;</li> <li>8/ symbol " L ";</li> <li>9/ współrzędne środka rejonu stanowiska / zgodnie z zasadami formalizacji frazy KOOPI /;</li> <li>10/ przecinek;</li> <li>11/ wysokość środka rejonu da / zgodnie z zasadami formalizacji frazy BRC /.</li> </ol>	IHA : 122IC L 2 L AHL 3 - AH, HACT L 0550468 L 0284600, +010;

1	2	3	4
ИИИИ	Pododdziały angażowane do porażenia obiektu nieprzejściela	Zgodnie ze słownikiem pojęć OT podaje się: - numer i nazwę pododdziału /oddziału/; - numer i nazwę oddziału /ZT/ nadrzędnego Numery i nazwy oddziały się od siebie symbolem "Л", a kolejne pododdziały /oddziały/ - przecinkiem.	ИИИИ : 4 Л О П Р К Л 6 Л М С Д ;
ИРБ	Znak wariantu rozwiązania zadania	Znak może przyjmować następujące znaczenie: 0 - ocena możliwości środków ВРІА; 1 - podział środków rażenia na obiekty nieprzejściela.	ИРБ : 1;
ИР1/ИР2/	Angażowany dywizjon rakiet - pierwszy /drugi/.	Fraza formuluje się w następującej kolejności: 1/ typ zestawu rakietowego /pojęcie słownikowe/; 2/ symbol "Л"; 3/ numer, symbol "Л" i nazwa angażowanego dywizjonu; 4/ symbol "Л"; 5/ numer, symbol "Л" i nazwa struktury nadrzędnej /pojęcie słownikowe/; 6/ przecinek; 7/ charakter działań dywizjonu /pojęcie słownikowe/; 8/ symbol "Л"; 9/ współrzędne środka rejonu dywizjonu /zgodnie z zasadami formułowania frazy КООП /; 10/ przecinek; 11/ wysokość środka rejonu dywizjonu.	ИР1 : 9К52Л1Л ОПРЛ3ЛМСД, НАХЛОПЛО0685291 ЛО267130, +150;

1	2	3	4
PA3B	Wymiary i wysokość obiektu	Podaje się szerokość i głębokość obiektu liczbami całkowitymi od 1 do 9999 w działkach metrów i wysokość obiektu / zgodnie z zasadami formalizacji frazy BHC/, rozdziałając poszczególne elementy frazy, przecinkami.	PA3B : 1000, 1200, +120;
PA3M	Wymiary obiektu	Podaje się szerokość i głębokość w działkach metrów, liczbami całkowitymi od 1 do 9999, rozdziałając je przecinkami.	PA3M : 100, 200;
PTB1/PTB2/	Pociąski przechowywane w plutonie technicznym pierwszego/drugiego dywizjonu.	Podaje się kod pocisku /zgodnie z zasadami formalizacji frazy BB/, symbol "L" i charakterystykę ilościową. W przypadku kilku typów pocisków rozdziela się je przecinkami.	PTB1 : 1..2, 2..4, 4..1;
CB1/CB2/	Skład baterii pierwszego /drugiego/ dywizjonu.	Podaje się charakterystyki w następującej kolejności oddzielając je od siebie symbolem "L": - numer baterii /liczby od 1 do 99/ - liczba wyrzutni w baterii /liczba 1 lub 2/ - kod pocisku /zgodnie z zasadami formalizacji frazy BB/ - stopień gotowości /zgodnie ze słownikiem/.	CB1 : 1..2..1..11; 1 3
CPO	Stopień porażenia obiektu:	Podaje się dwucyfrowymi liczbami w %: prawdopodobieństwo lub gwarantowane straty, symbol "L" i nadzieję matematyczną strat.	CPO : 80..50;

1	2	3	4
CPII	Środki angażowane do porażenia obiektu.	<p>Obowiązkowo podawać prawdopodobieństwo lub gwarantowane straty.</p> <p>Podaje się rozdziałając symbolem "L":</p> <ul style="list-style-type: none"> <li>- indeks zestawu rakietowego;</li> <li>- liczba środków rażenia;</li> <li>- porządkowy numer baterii od której należy rozpocząć wybór wcześniej podanej liczby wyrzutni zgodnie z ilością środków rażenia w pododdziale.</li> </ul> <p>Można podać, rozdziałając przecinkiem, do trzech wymienionych kombinacji.</p>	CPII : 9K52L4-1;
TB	Pociągi przechowywane w plutonie technicznym.	Podaje się zgodnie z zasadami formalizacji frazy PTB 1.	TB : 1L3, 2L4;
XII	Charakter działań	Formuluje się zgodnie ze słownikiem POT.	XII : HAXL-0II;
XM	Charakter terenu	Formuluje się zgodnie ze słownikiem POT /rozdział - "Charakter terenu"/.	XM : JEC;

14. Zasady formułowania części informacyjnej kodogramów

ZOT 1227.

14.1. Informacja typu 55 - dane do rozwiązania zadania OT 1227-1.

Formuluje się zgodnie z przykładem podanym w tabeli 39.

Tabela 39.

Przykłady formułowania kodogramu typu 55

Wykaz słów bazowych fraz	Przykład formułowania fraz	Uwagi
1	2	3
ДЕЛОК : <sup>x</sup>	2222;	
ФОРМАТ : <sup>x</sup>	7 1 16;	
Ф : <sup>x</sup>	55;	
ОТПР : <sup>x</sup>	000002;	
ВРС : <sup>x</sup>	1903 - 1510;	
ХП : <sup>x</sup>	1,1,1;	
НЦ : <sup>x</sup>	1010,1025,1048;	Można podawać do 64 numerów celów, do których zamierza się prowadzić ogień.
lub		
ПОДГ :	ПРЛ,0528870 - 02645 25,0583230 - 0267400,ПРЛ, 0582280 - 0264655, 0581700 - 0264400;	Współrzędne linii rozgraniczenia podawać 2-4 punktami w kierunku od wojsk własnych do nieprzyjaciela.
ПЛОТН :	10,150,05,150,08, 125;	Można podawać nie więcej niż 29 kodów wrażliwości obiektów
ППО : <sup>x</sup>	01,01,30,15,16,99 01,02,03,10,99, 02,00,46,72,84, 99,99;	Można podawać do 4 numerów, kolejności porażenia i tyleż grup obiektów.
КОН : <sup>x</sup>	01,01,02,01,55,99 01,02,02,01,50,99 02,00,01,00,99,99;	Można stosować do 5-ciu nawal do każdej kolejności i grupy porażenia.
ПН :	03,02;	
КИ :	95;	

1	2	3
УДР :	100;	
СКОР :	06;	
УКР :	Ж - УКР;	
ПТС :	15;	
РОФС :	НА - 125, МИН - 150, РА - 033;	
РОФСП :	НА - 075, МИН - 100, РА - 000;	
ПОДД :	ПРЛ, 0282860 - 0264570, 0582755 - 0263850;	Współrzędne linii rozgranicze- nia podawać 2-4 punktami w kierunku od wojsk własnych do nieprzyjaciela.
ПСО : lub	02,70,06,02;	
ОВ :	02,70,06,00;	
ГРУППА :	10,100,02,050;	
АДР : <sup>x</sup>	1,2;	Można podawać do 2 adresów.
ПРОГНОЗ :	01,12,00,14;	Można podawać do 29 kodów wrażliwości obiektów.
НЦ : <sup>x</sup>	7777;	
НАГ :	8 - ААГ, 3 - ДАГ, 4 - ПАГ;	Można podawać do 6 znaczeń frazy.
АГР1 :	3 - ПАГ, 3 - ДАГ, 17 - ААГ;	Można podawać do 6 znaczeń frazy.
АГР2 :	15 - ПАГ, 13 - ДАГ;	Można podawać do 6 znaczeń frazy.

14.1.1. Liczba grup artylerii angażowanych w АРА i АWA w kodogra-  
mie typu 55 nie powinna przewyższać 6-ciu, a ogólna ilość  
angażowanych <sup>dywizjonów</sup> nie powinna być większa od 25-ciu. Ogólna liczba  
obiektów nieprzyjaciela nie powinna być większa od 64.

14.1.2. ZOT 1227-1 może rozwiązywać 3 podstawowe warianty:

- 1/ Wprowadza się zbiór prognozowanych zadań bojowych w APA /kontrprzygotowaniu/. W tym przypadku formułuje się frazy:  $\Phi$ , OTIP, BPC, XП, KOH, ППО, ПРОГНОЗ, HЦ /HЦ : 7777/  
- tabela 39.
- 2/ Wprowadza się pas wykonania APA /kontrprzygotowania/. W tym przypadku formułuje się frazy:  $\Phi$ , OTIP, BPC, XП, KOH, ППО, ПОДТ.
- 3/ Wprowadza się numery celów rażonych w APA /kontrprzygotowaniu/. W tym przypadku formułuje się frazy:  $\Phi$ , OTIP, BPC, XП, KOH, ППО, HЦ - tabela 39.

Możliwy jest mieszany wariant wprowadzenia danych wyjściowych. Wprowadza się numery celów /frazę HЦ/ i obiekty prognozowane /frazę ПРОГНОЗ /.

14.1.3. W celu anulowania informacji zdezaktualizowanej przechowywanej w pamięci EMC, obowiązkowo należy formułować frazy:  $\Phi$ , OTIP, АДР / podawać zerowe numery adresów/ - tabela 39.

14.2. Informacja typu 59 - polecenie rozwiązania ZOT 1227-1.  
Formułować zgodnie z przykładem podanym w tabeli 40.

Tabela 40

Przykład formułowania kodogramu typu 59

Wykaz słów bazowych fraz	Przykład formalizacji fraz	Uwagi
ДБЛОК : <sup>x</sup>	2227;	
ФОРМАТ : <sup>x</sup>	7 ! 16;	
$\Phi$ : <sup>x</sup>	59;	
ОТИР : <sup>x</sup>	1;	
ВРС :	0604 1210;	
АДР :	1;	

Uwaga: W przypadku konieczności wprowadzenia dodatkowej lub korekty informacji wcześniej wprowadzonej, a niezbędnej do rozwiązania ZOT 1227-1, w poleceniu typu 59 można formułować dowolne frazy informacji typu 55 /tabela 39/ oprócz frazy УДР.

14.3. Informacja typu 21 - dane do rozwiązania ZOT 1227-2  
/plánowanie APA / lub kontrprzygotowania.

Formuluje się zgodnie z przykładem podanym w tabeli 41.

Tabela 41

Wykaz słów bazowych fraz	Przykład formalizacji fraz	Uwagi
1	2	3
ДЕЛОК : <sup>x</sup>	2217;	
ФОРМАТ: <sup>x</sup>	7 : 16;	
Ф : <sup>x</sup>	21;	
ВРС : <sup>x</sup>	2003-1600;	
ОТПР : <sup>x</sup>	1;	
ИЦ : <sup>x</sup>	104,106,0,140, 141,153,0, 157,2010;	Można podawać do 64 numerów obiektów. Obowiązkowo formułować frazę ИЦ lub frazę ПОДГ.
lub		
ПОДГ : <sup>x</sup>	ПРЛ,0584466- 026384E,0584480 -0262580, ЛРЛ, 0582550- 0263951,0592480 -0265430;	Współrzędne linii rozgraniczenia podawać 2-4 punktami.
ИСКЛ :	807,796,440,201;	Można podawać do 40 obiektów.
ВАЖН : <sup>x</sup>	01,30,25,19,28, 99, 02,09,14,16,80, 99, 03,02,43,72,99, 04,70;	Można podawać do 4 grup ważności i do 40 kodów ważności obiektów.

1	2	3
ПЛОТН : <sup>x</sup>	30,120,25,120,03, 075;	Zezwala się podawać do 15 kodów wrażliwości obiektów.
РОФС : <sup>x</sup>	НА 150, МИН 120, РА 100;	
НАГ :	6 1 ПГ, ААГ, 3 1 ДАГ, 15 1 ПАГ;	Można podawać do 6-ciu znaczeń frazy.
НУЧ :	1,52,215,1115,Р,2, 317,518;	Zezwala się formułować dane dla dwóch rubieży. Dla każdej rubieży podaje się nie więcej niż 20 celów.
АГР1 :	1 1 ПАГ, 3 1 ДАГ;	Można formułować do 6-ciu znaczeń frazy.
АГР2 :	17 1 ПАГ, 3 1 ПАГ;	Można formułować do 6-ciu znaczeń frazy.

14.4. Informacja typu 77 - dane o grafiku АРА /kontrprzygotowania/  
ZOT 1227-2.

Formuluje się zgodnie z przykładem podanym w tabeli 42.

Tabela 42

Przykład formułowania kodogramu typu 77

Wykaz słów bazowych frazy	Przykład formalizacji fraz	Uwagi
ДЕЛОК : <sup>x</sup>	2227	
ФОРМАТ : <sup>x</sup>	7 ! 16;	
Ф : <sup>x</sup>	77;	
ВРС : <sup>x</sup>	2003 1 1635;	
ОТПР : <sup>x</sup>	1;	
ГРАФИК : <sup>x</sup>	01,01,09,14,15,16,19, 80,Р,1,10,-35,-25,-25, 2,20,-17,+3,+3,Р1,01, 02,30,25,28,02,43,72, Р,1,10,-35,-25,-25,2,10, -17,-7,-7,Р1,02,00,45,46, 64,65,66,Р,1,89,-25,-17,-17;	

Uwaga: Można podawać kody wrażliwości:

- dla obiektów pierwszej kolejności, pierwszej grupy - nie więcej niż 10;
- dla obiektów pierwszej kolejności, drugiej grupy - nie więcej niż 20;
- dla obiektów drugiej kolejności - nie więcej niż 12;
- dla obiektów trzeciej kolejności - nie więcej niż 10;
- dla obiektów czwartej kolejności - nie więcej niż 16.

W ostatniej kolejności można podać jeden typ obiektów /kod wrażliwości/ gdyż pozostałe będą automatycznie do nich odniesione.

14.5. Informacja typu 67 - polecenie rozwiązania ZOT 1227-2.

Formuluje się zgodnie z przykładem podanym w tabeli 43.

Tabela 43

Przykład formułowania kodogramu typu 67

Wykaz słów bazowych fraz	Przykład formalizacji fraz	Uwagi
ДЕЛОК : <sup>x</sup>	2272;	
ФОРМАТ: <sup>x</sup>	7 i 16;	
̄ : <sup>x</sup>	67;	
BPC :	2003 1650;	
ОТП :	1;	
АДР :	1,2;	
ВАГ :	9;	
IP :	1;	Znak podaje się w przypadku planowania APA /kontrprzygotowania z wykorzystaniem prognozowanego położenia dywizjonów artylerii

Uwaga: W poleceniu typu 67 /tabela 43/ w celu wprowadzenia dodatkowych danych lub korekty już wprowadzonych, można formułować dowolne frazy zawarte w informacji typu 21 /tabela 41/.

14.6. Informacja typu 671 - komenda zatwierdzająca rezultaty planowania APA /kontrolprzygotowania/ ZOT 1227-2.

Formuluje się zgodnie z przykładem podanym w tabeli 44.

Tabela 44

Przykład formułowania kodogramu typu 671

Wykaz słów bazowych fraz	Przykład formalizacji fraz	Uwagi
ДЕЛОК : <sup>x</sup>	2272;	
ФОРМАТ : <sup>x</sup>	7 1 16;	
С : <sup>x</sup>	671;	
ОТПР : <sup>x</sup>	1;	
КРС : <sup>x</sup>	2203, 1105;	

14.7. Informacja typu 19 - dane do rozwiązania zadania 1227-3 /planowanie АВА/.

Formuluje się zgodnie z przykładem podanym w tabeli 45.

Tabela 45

Przykład formułowania kodogramu typu 19

Wykaz słów bazowych fraz	Przykład formalizacji fraz	Uwagi
1	2	3
ДЕЛОК : <sup>x</sup>	2273;	
ФОРМАТ : <sup>x</sup>	7 1 18;	
С : <sup>x</sup>	19;	
ОТПР : <sup>x</sup>	1;	

1	2	3
ВРС : <sup>x</sup>	2203-1905;	
АДР :	2;	
СКОР:	10;	
ТЗ :	5;	
ГРУППА:	1, 075;	
ПСО : <sup>x</sup>	01,45,05,02;	
lub СВ: <sup>x</sup>	02,50,07,00;	
АГР1: <sup>x</sup>	3-ДАГ;	Można podawać do 6-ciu znaczeń frazy.
АГР2: <sup>x</sup>	15-ПАГ;	Można podawać do 6-ciu znaczeń frazy.
РП :	3,1,2;	Można podawać do 5-ciu rubieży zasadniczych, a po każdej z nich do 3-ch rubieży pośrednich.
НУЧ : <sup>x</sup>	1,637,638,639	Można podawać do 5-ciu numerów rubieży przy tym ogólna liczba celów/odcinków/ nie powinna przekraczać 70.
lub		
РУБ : <sup>x</sup>	1,0585500-0267240, +12,0585645-02672 45,+011,0585540- 0267240,+013,055 5660-0267270,+012;	Można podawać do 5-ciu rubieży z których każda może być określona 2-4 punktami.
СВРОС:	0;	

14.7.1. W zależności od przyjętej metody АWA, obowiązkowo należy formułować frazy ОБ,РУБ,albo ПСО,НУЧ.

14.7.2. Ogólna liczba angażowanych dywizjonów artylerii nie powinna być większa niż 25.

14.8. Informacja typu 63 - polecenie rozwiązania ZOT 1227-3.

Formuluje się zgodnie z przykładem podanym w tabeli 46.

Tabela 46

Przykład formułowania kodogramu typu 63.

Wykaz słów bazowych fraz	Przykład formalizacji fraz	Uwagi
ДЕЛОК : <sup>x</sup>	2273;	
ФОРМАТ : <sup>x</sup>	7 ! 16;	
Ф : <sup>x</sup>	63;	
ОТПР : <sup>x</sup>	1;	
АДР : <sup>x</sup>	3;	
ВРС : <sup>x</sup>	2303_1310;	

Uwaga: W poleceniu typu 63 /tabela 46/ w celu wprowadzenia dodatkowych danych lub korekty informacji wprowadzonej wcześniej, można formułować dowolne frazy podane w tabeli 45.

14.9. Informacja typu 631 - komenda zatwierdzająca wyniki rozwiązania zadania OT 1227-3.

Formuluje się zgodnie z przykładem podanym w tabeli 46.

14.10. Informacja typu 68 - polecenie rozwiązania zadania 1227-4.

Formuluje się zgodnie z przykładem podanym w tabeli 47

Tabela 47

Przykład formułowania kodogramu typu 68.

Wykaz słów bazowych fraz	Przykład formalizacji fraz	Uwagi
1	2	3
ДЕЛОК : <sup>x</sup>	2274;	
ФОРМАТ : <sup>x</sup>	7 ! 16;	
Ф : <sup>x</sup>	68;	

1	2	3
ВРС : <sup>x</sup>	2303 - 1635;	Można podawać do 64 numerów celów.
ОТПР : <sup>x</sup>	2;	
АДР : <sup>x</sup>	1,2;	
НЦ : <sup>x</sup>	0201,2002	
СПЦ :	075;	Obowiązkowo formułować frazę ТГ lub frazę ГОТ.
ТГ : <sup>x</sup>	1945;	
ТТ : <sup>x</sup>	10;	
ГОТ : <sup>x</sup>	02;	
НАГ :	3-ДАГ,15 - ПАГ;	
ПРЗ : <sup>x</sup>	1,0,99;	

14.11. Informacja typu 681 - komenda zatwierdzająca rezultaty rozwiązania ZOT 1227-4.

Formuluje się zgodnie z przykładem podanym w tabeli 48.

Tabela 48

Przykład formułowania kodogramu typu 681

Wykaz słów bazowych fraz	Przykład formalizacji fraz	Uwagi
ДЕБЛОК : <sup>x</sup>	2274;	
ФОРМАТ : <sup>x</sup>	7 1 16;	
Ф : <sup>x</sup>	681;	
ОТПР : <sup>x</sup>	2;	
ВРС : <sup>x</sup>	2303 - 1510;	

14.12. Informacja typu 64 - polecenie rozwiązania zadania

OT 1227-5.

Formuluje się zgodnie z przykładem podanym w tabeli 49.

Tabela 49

Przykład formułowania kodogramu typu 64.

Wykaz słów bazowych fraz	Przykład formalizacji fraz	Uwagi
ДЕЛОК : <sup>x</sup>	2275;	
ФОРМАТ : <sup>x</sup>	7 ! 16;	
Ф : <sup>x</sup>	64;	
ОТПР : <sup>x</sup>	1;	
ВРС : <sup>x</sup>	2403-0830;	
АДР :	1;	Można podawać do dwóch adresów.
РУВ1 : <sup>x</sup>	0586425- 9267116 +012, 0586675- 0267128, +014;	Rubież podaje się dwoma punktami
РУВ2 : <sup>x</sup>	0586470- 0267150 +010, 0586590- 0267200, +010;	- " -
РУВ3 : <sup>x</sup>	0586510- 0267170 +012, 0586590- 0267280, +014;	- " -
РУВ4 : <sup>x</sup>	0586650- 0267350 +012, 0586770- 0267380, +013;	- " -
РУВ5 : <sup>x</sup>	0586630- 0267460 +010, 0586710- 0267550, +010;	- " -
ТОН :	2;	
НПСО :	1640, 10, 15;	Obowiązkowo formułować frazę ТГ lub frazę ГОТ.
ТГ : <sup>x</sup>	1200;	
ГОТ : <sup>x</sup>	02;	
НАГ :	3- ДАГ, 15- ПАГ, 17- ПАГ;	Można podawać do 7 znaczeń frazy
ИРЗ : <sup>x</sup>	1, 1, 99;	

14.12.1. Podczas prowadzenia stałego ognia zaporowego /SOZ/ fraz PYE2, PYE3, PYE4, PYE5, TOH, HП30 /tabela 49/ nie formuluje się.

14.12.2. Podczas prowadzenia ruchomego ognia zaporowego /ROZ/, położenie rubieży można podawać formułując frazy PYE1, PYE2, PYE3, PYE4, PYE5. W tym przypadku frazy HП30 nie formuluje się.

Frazę TOH formuluje się w przypadku prowadzenia ognia w nakładkę.

Jeżeli podczas prowadzenia ROZ położenie rubieży podaje się za pomocą frazy PYE1, to obowiązkowo należy formułować frazę HП30. Fraz PYE2, PYE3, PYE4, PYE5 w tym przypadku nie formuluje się.

14.13. Informacja typu 641 - komenda zatwierdzająca wyniki rozwiązania ZOT 1227-5.

Formuluje się zgodnie z przykładem podanym w tabeli 50.

Tabela 50

Przykład formułowania kodogramu typu 641.

Wykaz słów bazowych fraz	Przykład formalizacji fraz	Uwagi
ДБЛОК : X	2275;	
ФОРМАТ : X	7   16;	
Φ : X	641;	
ОТПР : X	1;	
ВРС : X	2403_0945;	

15. Zasady formalizacji fraz wykorzystywanych w wiadomościach ZOT 1227.

15.1. Wykaz fraz i zasady ich formalizacji przedstawia tabela 51.

Zasady formalizacji fraz w ZOT 1227

Tabela 51

Słowo bazowe frazy	Pełna nazwa frazy	Zasady formalizacji	Przykład formalizacji frazy
1	2	3	4
AIP1 /AIP2/	Grupy artylerii pierwszej/drugiej/ grupy, angażowane w okresie AWA, w pełnym składzie.	Podawać rzeczywisty numer grupy artylerii liczbą od 1 do 99 - a następnie symbol "L" i nazwę grupy zgodnie ze słownikiem /rozdział - "Elementy ugrupowania bojowego". W przypadku kilku nazw, każdą grupę oddziela się od poprzedniej przecinkiem.	AIP1 : 51L, IAG, 13, IAG; AIP2 : 5L, AAG;
AIP	Adres na który wydaje się rezultaty rozwiązaniem zadania.	Podawać umowne numery abonentów liczbami od 1 do 999999.	AIP : 1,2;
BAKH	Stopień ważności obiektu - informacja o kodach ważności obiektów, odnosząca się do określonych grup ważności obiektów.	Stopień ważności obiektów dwucyfrową liczbą /01,02, itp/. Kody ważności obiektów dla poszczególnych stopni ważności podaje się zgodnie z "Tabelą ważności obiektów". Między grupami obiektów tej samej ważności stawia się rozdzielacz "99". Stopień ważności, kody ważności i rozdzielacz oddziela się od siebie przecinkami.	BAKH : 01,25, 1 30,16,15,14, 1 99,02,72,81, 10 45,46;
BAP	Kod powtórnego wydania rezultatów rozwiązania ZOT 1227-2 abonentem zewnętrznym.	Stale oznaczenie "9" podaje się w przypadku konieczności powtórzenia wydania rezultatów rozwiązywania abonentem zewnętrznym na polecenie typu 67.	BAP : 9;

1	2	3	4
BPC	Czas zestawienia kodogramu.	Podaje się dwucyfrowymi liczbami: dzień, miesiąc, godzina i minuty. Dzień i miesiąc od godziny i minut oddziela się symbolem "L".	BPC : 1410, L 1410;
BHC	Wysokość obiektu nad poziomem morza.	Podaje się znak wysokości - jedna pozycja "/" "+" nad poziomem morza, "-" poniżej poziomu morza/. Następnie podaje się wartość bezwzględna wysokości w dziesiątkach metrów, liczbą od 1 do 999.	BHC : +020;
TOT	Kod gotowości ognia artylerii.	Podaje się w przypadku jeżeli nie określono czasu gotowości ognia / fraza "P" / . Może przyjmować następujące oznaczenia: - 00 - ogień w miarę gotowości; - 01 - załadować; - 02 - gotowość meldować; - 03 - zapisać nastawy.	TOT : 02;
ГРАФИК	График /układ/ artyleryjskiego przygotowania /kontrprzygotowania/ ataku.	Formuluje się w następującej kolejności: wszystkie charakterystyki rozdzielając przecinkami: - numer kolejności rażenia /01,02, itd/; - numer grupy obiektów w kolejności "01, 02" /tylko dla obiektów pierwszej kolejności rażenia. Dla pozostałych podaje się 00/; - kody wrażliwości obiektów wchodzących w daną grupę /zgodnie z tabelą kodów/; - rozdzielacz "p"; - numer nawali ogniowej /jedna cyfra/; - czas trwania NO w minutach/dwie cyfry/; - czas rozpoczęcia NO w stosunku do godziny "G" ze znakiem "+" lub "-", w minutach;	ГРАФИК : 01,01, 14,15,16,19,09, 1 80,81,P,1,15, -59,-44,-44,2, 07,-34,-27,3,15, -12,+3,+3,P1, 01,02,50,29,27, 84,90,P,1,15, -59,-44,-44, 2,07,-34,-27, -27,3,12,-19,

1	2	3	4
ГРУППА	<p>Gęstość porażenia dla pierwszej i drugiej grupy artylerii w AWA.</p>	<ul style="list-style-type: none"> <li>- czas końca NO pociskami odłamkowo-burzącymi w stosunku do godziny "g" ze znakiem "+" lub "-", w minutach;</li> <li>- powtórzyć wymienione charakterystyki dla pozostałych NO danej kolejności rażenia i numerów grup obiektów, jeżeli takie występują;</li> <li>- rozdzielnice kolejności "P1", jeżeli występują obiekty innych kolejności rażenia i grupy obiektów;</li> <li>- wymienione charakterystyki powtórzyć dla kolejnych NO.</li> </ul> <p>Można podawać do 4-ch kolejności i grup rażenia. Liczba NO do obiektów każdej kolejności i grupy rażenia powinna być nie większa niż - 5.</p>	<p>ГРУППА : 01, 100,02,500;</p>
ИСКЛ	<p>Anulowane numery obiektów. Podaje się numery obiektów, które powinny być wyłączone z planowania porażenia w przypadku określania pasa prowadzenia APA.</p>	<p>Podaje się numery obiektów czteryocyfrowymi liczbami, oddzielając je od siebie przecinkami. Jeżeli numery usuwanych obiektów występują kolejno po sobie to można podać pierwszy numer obiektu, rozdzielnice "0" i ostatni z grupy obiektów.</p>	<p>ИСКЛ : 1048, 1260,4890,1314, 1015; ИСКЛ : 1254, 0,1260;</p>

1	2	3	4
KI  KOH	Przyjęty współczynnik zaangażowania artylerii.  Nakazana liczba nawal ogniowych.	Podawać w procentach dwucyfrową liczbą od 1 do 99.  Wszystkie charakterystyki i rozdzielnice oznacza się liczbami dwucyfrowymi od dzielając je od siebie przecinkami. Kolejność formalizacji jest następująca: - numer kolejności rażenia / liczby od 1 do 04/; - numer grupy obiektów / 01 lub 02/ - podawać tylko dla pierwszej kolejności a dla pozostałych wstawiać "00". - liczba nakazanych nawal ogniowych do danej kolejności i grupy obiektów; - numer nawali / może przyjąć znaczenie od 1 do 05/; - norma amunicji wyznaczona na daną nawalę / w % od ogólnej ilości amunicji przeznaczonej na wszystkie NO danej kolejności/; - powtórzyć kolejne charakterystyki dla innych NO oprócz ostatniej; - rozdzielnice kolejności i grup obiektów "99"; - powtórzyć poprzednie charakterystyki w przypadku jeżeli występują inne kolejności lub /i/ grupy; - znak końca zapisu - "99, 99". Jeżeli liczba NO w którejkolwiek kolejności jest większa niż jedna to numer ostatniej NO i procent zużycia amunicji w tej NO w danej kolejności nie podaje się. Jeżeli w dowolnej kolejności występuje tylko jedna NO, to podaje się dla niej zerowe zużycie amunicji.	KI : 85;  KOH : 01,01,03, 01,35,02,30,99; 01,02,02,01,60; 99,02,00,02,01, 55,99,99;

<p>1</p> <p>КООРД</p>	<p>Współrzędne punktu / obiektu/</p>	<p>Podaje się współrzędne X i Y w dziesiątkach metrów. Znaczenie X i Y zajmuje po 7 pozycji i oddzielone są od siebie "L" - współrzędna X - kod półkuli - 1 pozycja / 1-północna, 0 -północna/, wartość współrzędnej - 6 pozycji;</p> <p>- współrzędna Y - numer strefy /od 1 do 60/, wartość współrzędnej - 5 pozycji.</p>	<p>КООРД : 0585677L 0262245,0586571 L 0262435,0586579 L 0262435;</p>
<p>НАГ</p>	<p>Grupy artylerii angażowane do APA /kontrprzygotowania/ i ognia zaporowego w pełnym składzie.</p>	<p>Formuluje się zgodnie z zasadami formacji i frazy АРР1 i w tym przypadku, gdy do wykonania zadań angażuje się część grup artylerii, których dane przechowywane są w pamięci EMC.</p>	<p>НАГ 5 51L ДАГ, 12L ПАГ, 13L ПАГ;</p>
<p>НИЗО</p>	<p>Kierunek przemieszczania ruchomego ognia zaporowego /ROZ/</p>	<p>Podawać w następującej kolejności, poszczególne charakterystyki oddzielając od siebie przecinkami:</p> <ul style="list-style-type: none"> <li>- kąt zasadniczy kierunku ataku wojsk nieprzyjaciela w pododdziałach kątomierza /liczba czterocyfrowa/;</li> <li>- tempo ataku wojsk w km/h / liczbą dwucyfrową/;</li> <li>- głębokość atakującego rzutu nieprzyjaciela w setkach metrów/liczba dwucyfrowa/.</li> </ul>	<p>НИЗО : 1640, 10,15;</p>
<p>НУС</p>	<p>Numery rubieży i odcinków kolejnych ze środkową ognia /KZO/.</p>	<p>Podaje się w następującej kolejności, poszczególne charakterystyki oddzielając od siebie przecinkami:</p> <ul style="list-style-type: none"> <li>- numer rubieży KZO - /jedna cyfra/;</li> <li>- numery odcinków /celów/ KZO na danej rubieży/liczba czterocyfrowa/ -można podać kilka odcinków na każdej rubieży</li> </ul>	<p>НУС : 1,1010, 1002,1015,P,2, 2256,2212,2040, 2041;</p>

1	2	3	4
ИЦ	Numer celu.	<p>WZOT 1227-3 numery odcinków mogą przyjąć wartości od 0001 do 4095 oprócz 2047;</p> <ul style="list-style-type: none"> <li>- rozdzielnice rubieży - "up";</li> <li>- powtórzyć charakterystyki dla kolejnych rubieży.</li> </ul>	ИЦ : 1048, 1254,0,1260;
OB	Waż ogniuowy.	<p>Podaje się numery celów liczbami całkowitymi od 1 do 9999 rozdziałając je przecinkami. Jeżeli numery występują po kome, to można podać pierwszy numer, następnie rozdzielnice "0" i ostatni numer celu.</p> <p>Poszczególne charakterystyki podaje się liczbami dwucyfrowymi, oddzielając je przecinkami / w następującej kolejności:</p> <ul style="list-style-type: none"> <li>- rodzaj wału ogniowego może przyjmować znaczenia: / 01-pojedynczy, 02-podwójny /;</li> <li>- głębokość AWA / w setkach metrów /;</li> <li>- czas prowadzenia ognia do pierwszej rubieży / w minutach /;</li> <li>- gęstość odcinków ognia / zawsze równa "00" /.</li> </ul> <p>W ZOT 1227-3 zera nie znaczące można opuścić.</p>	OB : 02,40, 05,00;
OTIP	Umowny numer nadawcy kodogramu.	Umowny numer podaje się liczbami od 1 do 009999 / zera na początku można opuścić /.	OTIP : 3631;
ИЦОТН	Gęstość porażenia obiektu.	Podaje się kod wrażliwości obiektu i wymaganą gęstość porażenia tego obiektu / liczbą trzycyfrową / w setnych częściach normy. Jeżeli gęstość rażenia jest równa normie / 100% /, to kodu wrażliwości i gęstości rażenia nie podaje się.	ИЦОТН : 02,150; 16,125,01,075;

1	2	3	4
III	Przykrycie końca APA i godziny "G".	Podaje się czas rozpoczęcia nawady przykrywającej przed zakończeniem APA i czas zakończenia jej po godzinie "G" w minutach.	III : 02,03;
IP	Znak wykorzystania prognozowanego położenia dywizjonów.	Podaje się stałe oznaczenie "I".	IP : 1;
IOPIT	Pas prowadzenia APA.	Pas prowadzenia APA podaje się współrzędnymi punktów położonych na prawych i lewych liniach rozgraniczenia podawanych w kierunku do nieprzyjaciela. Współrzędne poprzedza się znakami IPT / IPTI/. Zasady formalizacji współrzędnych punktów analogicznie jak podczas formalizacji frazy KOOPIT.	IOPIT : IPTI, 0586470- 0268148, 0586390- 0267520, IPTI, 0586750- 0268174, 0586799 - 0267482; 13
IOPIT	Pas prowadzenia AWA.	Formuluje się wg zasad frazy IOPIT	IOPIT : IPTI,..
IIIO	Kolejność rażenia obiektów.	Formalizować w następującej kolejności; liczbami dwucyfrowymi, rozdzielając je przecinkami: - numer kolejności porażenia /liczby od 01 do 04/; - numer grupy obiektów /01 lub 02/ podaje się tylko dla obiektów 1-wszej kolejności, a dla pozostałych wstawia się "00"; - kody wrażliwości obiektów odnoszące się do danej kolejności i grupy; - rozdzielacz kolejności rażenia /"99"/; - powtórzyć poprzednie charakterystyki w przypadku gdy występują inne kolejności rażenia lub grupy obiektów.	IIIO : 01,01,14, 15,16,99,01,02, 30,25,99,99;

1	2	3	4
IP3	Kod określający sposób rozwiązania zadania.	<p>Dla pierwszej kolejności i pierwszej grupy obiektów liczba kodów wrażliwości nie powinna być większa niż 10. Dla pierwszej kolejności drugiej grupy - 20. Dla drugiej kolejności - nie więcej niż 12. Dla trzeciej i czwartej kolejności nie więcej niż 10. Maksymalna liczba kolejności rażenia obiektów nie powinna być większa niż 4.</p> <p>Kod podaje się w następującej kolejności:</p> <ul style="list-style-type: none"> <li>- znak potrzeby formułowania komend dla dywizjonów / 1 - komendy formułować 0 - nie formułować /;</li> <li>- znak potrzeby przygotowania ognia zaporowego / 1 - prowadzi się, 0 - nie prowadzi się /;</li> <li>- znak režimu rozwiązania zadania / 00 - nie automatyczny, 99 - automatyczny /.</li> </ul> <p>Wszystkie znaki oddziela się od siebie przecinkami.</p>	IP3 : 1,1,99;
IP0TE03	Prognozowane obiekty porażenia.	<p>Podaje się dwucyfrowymi liczbami charakterystyki prognozowanych obiektów nieprzyjaciela. Każdą grupę obiektów opisuje się czterema charakterystykami w następującej kolejności:</p> <ul style="list-style-type: none"> <li>- kod wrażliwości obiektów;</li> <li>- liczba obiektów z danym kodem wrażliwości;</li> <li>- średnie wymiary obiektów danego rodzaju w hektarach / dla obiektów punktowych - "00"/;</li> </ul>	IP0TE03: 16,10, 00,12,45,08,00, 10,03,16,06,02, 10,12,08,01;

1	2	3	4
ИСО	Kolejne ześrodkowanie ognia /KZO/	<ul style="list-style-type: none"> <li>- średnie oddalenie obiektów od przedniego skraj /w kilometrach/;</li> <li>- powtórzyć powyższe charakterystyki dla każdego kodu obiektu.</li> </ul> <p>Podaje się liczbami dwucyfrowymi w następującej kolejności:</p> <ul style="list-style-type: none"> <li>- rodzaj wsparcia / 02 - podwójne, 01 - pojedyncze/;</li> <li>- głębokość wsparcia /w setkach metrów/;</li> <li>- czas prowadzenia ognia do pierwszej rubieży KZO / w minutach/;</li> <li>- gęstość oddinków KZO na kilometr frontu.</li> </ul> <p>W ZOP 1227-3 zero nie odgrywające znaczenia można opuszczać.</p>	ИСО : 02,45, 06,02;
ИТС	Rzeczywisty zasięg ognia środków przeciwpancernych nieprzyjaciela.	Podaje się liczbą dwucyfrową w setkach metrów.	ИТС : 25;
ПОФС	Zużycie pocisków odłamkowo-burzących wg rodzajów artylerii w APA /kontrprzygotowaniu/.	Podaje się kolejno rodzaj artylerii /HA- gwintowana, MUH- moździerzowa, PA-rakietowa/, a po symbolu "LJ" zużycie pocisków w setnych częściach do liczby trzycyfrowej. Obowiązkowo należy podawać zużycie pocisków dla wszystkich rodzajów artylerii i oddziela się je od siebie przecinkami. W przypadku jeżeli nie przydziela się pocisków dla jednego z rodzajów artylerii, w charakterystykach podaje się rodzaj tej artylerii i zerowe zużycie pocisków.	ПОФС : HA, L, 150, MUH 120, PA 133;

1	1	2	4
<p>ПОФСП</p> <p>РП</p>	<p>2</p> <p>Życiele pocisków odłamkowo-burzących w ААА.</p> <p>Лічба рубіеў поўднёных і час правядзення агня до ніх.</p>	<p>3</p> <p>Formuluje się według tych samych zasad co frazę ПОФС.</p> <p>Formuluje się w następującej kolejności oddzielając poszczególne charakterystyki od siebie przecinkami:</p> <ul style="list-style-type: none"> <li>- czas prowadzenia ognia do każdej rubieży pośredniej /liczby od 1 do 99/ w min.;</li> <li>- numer zasadniczej rubieży ogniowej /jedna cyfra/;</li> <li>- liczba rubieży pośrednich następujących po zasadniczej /jedna cyfra/;</li> </ul> <p>Wymienione charakterystyki powtarza się dla kolejnych rubieży zasadniczych. Dla piątej ostatniej rubieży zasadniczej liczby rubieży pośrednich nie podaje się.</p>	<p>ПОФСП : HA-080, MНН-050, PA-000;</p> <p>РП : 2,1,2,2,3, 3,1,4;</p>
<p>РУБ</p>	<p>Rubież wału ogniowego.</p>	<p>Formuluje się w następującej kolejności, oddzielając poszczególne charakterystyki przecinkami:</p> <ul style="list-style-type: none"> <li>- numer rubieży wału ogniowego / jedna cyfra/;</li> <li>- współrzędne punktów określających rubież wału ogniowego /formuluje się zgodnie z zasadami formułowania frazy КОПН/;</li> <li>- wysokość wymienionych punktów /zgodnie z zasadami formułowania frazy БНС /;</li> <li>- powtórzyć poprzednie charakterystyki dla każdej rubieży wału ogniowego.</li> </ul>	<p>РУБ : 1,0584651 -0262231, 116 +011, 0584046 -0262342, 1 +012;</p>

РУЕ1	Рубieżе ognia zaporowego	Formuluje się w następującej kolejności poszczególne charakterystyki oddzielając przecinkami:	РУЕ3 : 0584651, 0262231, +011, 0584046, 0262342, +012;
РУЕ2		- współrzędne punktów określających rubieżе ognia /jak fraza КООНД /;	
РУЕ3		- wysokość punktów /jak fraza ВМС /;	
РУЕ4		- powtórzyc wymienione charakterystyki dla każdej rubieżы.	
РУЕ5			
СКРОР	Tempo ataku.	Podaje się w kilometrach na godzinę /od 01 do 99/.	СКРОР : 06;
СЩЦ	Stopień porażenia celu /obiektu/.	Podaje się wymagany stopień porażenia w % od przyjętej normy liczbą trzycyfrową. Jeżeli frazy nie formuluje się, wówczas podczas rozwiązania zadania przyjęta zostanie norma /100%/.	СЩЦ : 075;
ТГ	Czas gotowości do otwarcia ognia.	Podaje się godzinę i minuty bez symbolu "Л" i przecinka.	ТГ : 0212;
СВРОС	Kod anulowania nieaktualnych danych do rozwiązania ЗОТ 1227-3.	Przyjmuje się stałe znaczenie "0". Obecność frazy СВРОС oznacza, że wcześniej zebrane informacje do zbioru ЗОТ 1227-3 należy anulować i rozpocząć zbieranie od nowa, rozpoczynając od tego kodogramu w którym zawarta jest fraza СВРОС.	СВРОС : 0;
ТЗ	Czas przedłużenia prowadzenia ognia do rubieżы.	Podaje się jedną cyfrą /w minutach/ czas wydłużenia ognia przez drugą grupę artylerii do rubieżы.	ТЗ : 2;

TOH	Liczba da prowadzących ogień w nakiadkę do jednego odcinka ROZ na kierunku zagrożenia pancernego.	Podaje się jedną cyfrą.	TOH : 2;
TTT	Czas trwania nawały ogniowej.	Podaje się liczbą dwucyfrową w minutach.	TTT : 15;
YPP	Oddalenie rubieży rozwinięcia wojsk własnych.	Podaje się oddalenie rubieży rozwinięcia w kolumny batalionowe od przedniego skraju liczbą trzycyfrową w setkach metrów.	YPP : 100;
YKP	Stopień ukrycia atakujących wojsk własnych.	Fraza może przyjąć znaczenie: ЖС YKP - siła żywa ukryta; ЖС ОYKP - siła żywa odkryta.	YKP : ЖСYKP;
XII	Charakter planowania.	Kolejno podaje się znaki określające charakter planowania: 1/ Znak charakteru planowanych działań bojowych: - 1 - planuje się działania bojowe z użyciem broni jądrowej; - 0 - planuje się działania bojowe bez użycia broni jądrowej; 2/ Rodzaj planowanych działań bojowych: - 1 - wykonuje się APA; - 0 - wykonuje się kontrprzygotowanie. 3/ Planowanie APA: - 1 - AWA planuje się; - 2 - AWA nie planuje się.	XII : 1,1,1;

Rozdział II.

STRUKTURA I ZASADY FORMUŁOWANIA WIADOMOŚCI W SYSTEMIE  
KODOWANIA SK-0.

1. Struktura, wiadomości i zasady formułowania części  
adresowo-służbowej kodogramu.

1.1. Sprzężenie informacyjne urządzeń 9S746-5 z urządzeniami 1W17 i 1W12 realizuje się drogą wymiany sformalizowanych i niesformalizowanych wiadomości - kodogramów. Objętość kodogramu nie powinna przekraczać 255 znaków. Podczas formalizacji wiadomości wprowadzanych bezpośrednio do EMC urządzeń 1W17 i 1W12 wykorzystuje się system kodowania tej EMC - SK -0. W tym systemie formułuje się meldunki o położeniu SDO przekazywane z wozów dowódczo-sztabowych SDpa /grupy artylerii/ i szefa artylerii pułku na SD da oraz komendy do przygotowania i otwarcia ognia artylerii przekazywane z wozów dowódczo-sztabowych pa / grupy artylerii/, szefa artylerii pułku, szefa artylerii dywizji, zastępcy szefa AD na SD da.

1.2. Wiadomości w systemie kodowania SK-0 składają się z części adresowo-służbowej i części informacyjnej.

Wszystkie kodogramy posiadają jednakową strukturę:

<wiadomość> :: =<CPID> <AO> PK<UA> L <część informacyjna> L<KK> <NW>

1.3. Część adresowo-służbowa wiadomości posiada postać:

<część adresowo-służbowa> :: =<CPID> <AO> PK<UA> KK <NW>

1.3.1. CPID - ośca pilności kodogramu i sposobu dokumentowania

AO - adres odbiorcy.

Wymienione elementy kodogramu formułuje się zgodnie z punktem 1 rozdz. 1 niniejszego podręcznika.

- 1.3.2. PK - znak początku kodogramu /obowiązkowe słowo części adresowo-służbowej kodogramu/.
- 1.3.3. UA - umowny numer nadawcy. Wydziela się dla niego nie więcej niż 4 pozycje w których podaje się cyfry.
- 1.3.4. KK - znak końca kodogramu /obowiązkowe słowo części adresowo-służbowej/, podaje się po zakończeniu treści wiadomości.
- 1.3.5. IW - numer wiadomości. Służy w celu podania numeru porządkowego wysyłanej wiadomości. Podaje się liczbą całkowitą od 1 do 999.

1.4. Przykład wiadomości sformułowanej w systemie kodowania  
SK-O Д777JIIHK3403 □ 34 □ KΠ1 □ XX594720 □ YU0670715 □  
BB18 □ KKO01

gdzie: Д - cecha pilności i dokumentowania;

777JII - adres odbiorcy;

HK - znak początku wiadomości;

3403 - umowny numer nadawcy;

34 □ KΠ1 □ XX594720 □ YU0670715 □ BB18

- część informacyjna wiadomości;

KK - znak końca wiadomości;

001 - numer wiadomości.

## 2. Zasady formułowania części informacyjnej kodogramów.

2.1. Właściwą informację przekazywaną abonentom ujmuje się w części informacyjnej kodogramu, która rozpoczyna się od numeru rodzaju informacji.

Część informacyjna kodogramu składa się ze zbioru określonych fraz. Każda fraza składa się z nazwy charakterystyki /słowo bazowe/ i jej sensowego /komunikatywnego/ znaczenia bez rozdzielacza między nimi. We frazie zawierającej

numer rodzaju informacji słowo bazowe pomija się. Wszystkie frazy kończą się symbolem "□".

Przykłady fraz:

1/ BB10 □ ,

2/ CE125 □ .

2.2. W tabelach 52-56 przedstawiono rodzaje informacji przekazywanej w systemie kodowania SK-0. W każdej wiadomości /kodogramie/ przedstawiony został konieczny i możliwy wykaz wykorzystywanych fraz, jak również ograniczenia i rekomendacje, które obowiązkowo należy uwzględnić podczas zestawienia kodogramu.

Frazy /słowa bazowe/ które oznaczone gwiazdką powinny być formułowane obowiązkowo. Kolejność fraz może być dowolna, jednakże zaleca się przyjmować podaną w tabelach.

Podane przykłady formalizacji pojedynczych fraz należy rozpatrywać jako przykład formalizacji wogóle.

2.3. Informacja typu 34 - meldunek z danymi o współrzędnych SDC, PO i stanowisk pododdziałów rozpoznania.

Formuluje się zgodnie z przykładem podanym w tabeli 52.

Tabela 52

Przykład formułowania kodogramu typu 34

Wykaz słów bazowych fraz	Przykład formalizacji fraz	
	34	
KП x	1	
XX x	594720	
YY x	0670715	
BB x	18	

Uwaga: Zezwala się formułować dane o 8 SDO. Dla każdego SDO formułować grupy fraz: KII, XX, YY, BB.

2.4. Informacja typu 54 - komenda do przygotowania wału ogniowego.

Formuluje się zgodnie z przykładem podanym w tabeli 53.

Tabela 53

Przykład formułowania kodogramu typu 54

Wykaz słów bazowych fraz	Przykład formalizacji fraz	Uwagi
	54	
PY x	1	
TF x lub	1235	Formułować frazę TF albo TK.
TK x	0	
TT x	5	
XII x	594560	
YII x	0670670	
XI x	594590	
YI x	0670625	
BB x	15	
BE x	0	
PO x	200	
PII x	80,3,2	

Uwaga: 1/ Obowiązkowo należy formułować wszystkie frazy.

2/ Informacja /kodogram/ w pełnej objętości może zawierać dane o 5-ciu rubieżach zasadniczych.

Dla każdej rubieży formuluje się grupy fraz:

PY, TF lub TK, TT, XII, YII, XI, YI, BB, BE, PO, PII.

2.5. Informacja typu 66 - komenda do przygotowania ognia zaporowego.

Formuluje się zgodnie z przykładem podanym w tabeli 54.

Tabela 54

Przykład formułowania kodogramu typu 66.

Wykaz słów bazowych fraz	Przykład formalizacji fraz	Uwagi
1	2	3
	66	
30 <sup>x</sup>	0125	
XII <sup>x</sup>	594940	
VII <sup>x</sup>	0670750	
XII <sup>x</sup>	594860	
VII <sup>x</sup>	0670460	
P1 <sup>x</sup>	1,900,110	Frazę formuluje się tylko w przypadku gdy zadanie do przygotowania ognia zaporowego stawia się dla całej grupy lub kilku dywizjonów grupy. Jeżeli występuje fraza BB to fraz P1, P2... nie formuluje się.
P2 <sup>x</sup>	2,859,150	--
P3 <sup>x</sup>	3,900,120	--
P4 <sup>x</sup>	4,910,130	--
P5 <sup>x</sup>	5,920,135	--
KII	5	
III	3000	
API	5132	
EII	+008	Jeżeli występuje fraza BB, to frazy EII nie formuluje się.
LI	3500	
AI	5238	
BB <sup>x</sup>	12	
EI	+012	Jeżeli występuje fraza BB, to frazy EI nie formuluje się.

1	2	3
BB	12	
ТГ <sup>x</sup>	1340	Formułować albo frazę ТГ, , albo ТК.
ТК		
ББ <sup>x</sup>	0	
PO	200	

2.5.1. Informacja typu 66 w pełnej objętości może zawierać dane o 5-ciu rubieżach ognia zaporowego. Dla każdej rubieży podaje się grupy fraz: ХП, УП, ХЛ, УЛ, ББ, P1, P2, P3, P4, P5, ТГ/ТК/, ББ, PO /w przypadku podawania współrzędnych prostokątnych skrajów lub frazy: КП, ДП, АП, ЕП, ДЛ, АЛ, ЕЛ, ББ, ТГ /ТК/, ББ, PO / w przypadku podawania współrzędnych biegunowych skrajów rubieży/.

2.6. Informacja typu 81 - komenda do przygotowania ognia do celu pojedynczego lub grupy celów.

Formuluje się zgodnie z przykładem podanym w tabeli 55

Tabela 55

Przykład formułowania kodoframu typu 81

Wykaz słów bazowych fraz	Przykład formalizacji fraz	Uwagi
1	2	3
	81	
HH <sup>x</sup>	3	
CP	22	
ТГ <sup>x</sup> lub	4-45	Formułować frazę ТГ lub ТК
TK		
ТТ <sup>x</sup>	10	
Щ <sup>x</sup>	0725	
ХЦ <sup>x</sup>	2	
ФГ	40,30	Wymiary obiektu podawać tylko podczas strzelania do celu grupowego /oprócz kolumny/
XX <sup>x</sup>	595948	
УУ <sup>x</sup>	0670625	
ВВ <sup>x</sup>	13	
КП <sup>x</sup>	6	
Д1 <sup>x</sup>	3800	
А1 <sup>x</sup>	5730	
Е1 <sup>x</sup> lub	+015	
ВВ		
ТУ <sup>x</sup>	120	
ТН <sup>x</sup>	30	
КП <sup>x</sup>	4	
Д1 <sup>x</sup>	4200	
А1 <sup>x</sup>	5340	
Е1 <sup>x</sup>	+008	

1	2	3
D2 <sup>x</sup>	3800	Jeżeli występuje fraza E1 i E2 to frazy BB nie formułuje się.
A2 <sup>x</sup>	5723	
E2	+007	
BB	12	
BB <sup>x</sup>	9,10	
CC	01	
PC	144	
PO <sup>x</sup>	600	

2.6.1. Informacja w pełnej objętości może zawierać dane o 5-ciu nawalach ogniowych /w każdej nawale po trzy cele/.

2.6.2. Dla każdego celu w zależności od sposobu podania współrzędnych formułuje się grupy fraz:

a/ dla celów stałych /w miejscu/:

- współrzędne prostokątne:
- współrzędne biegunowe:

b/ dla celów w ruchu /kolumna/, współrzędne biegunkowe:

2.7. Informacja typu 81 - komenda do przygotowania ognia dla dywizjonu artylerii WM.

Formułuje się zgodnie z przykładem podanym w tabeli 56.

Tabela 56

Przykład formułowania kodogramu typu 81.

Wykaz słów bazowych fraz	Przykład formalizacji fraz	Uwagi
1	2	3
TF <sup>x</sup> lub TK	81 4-35 2	Formułuje się frazę TF lub TK.

1	2	3
Щ <sup>к</sup>	0602	
ХП <sup>к</sup>	3	
ФГ <sup>к</sup>	80,40	
ХХ <sup>к</sup>	595060	
УУ <sup>к</sup>	0670630	
ВВ <sup>к</sup>	15	
ББ <sup>к</sup>	3	
СС	01	
РС	1	
ИИ	Т8	
ТК	3	

3. Zasady formalizacji fraz wykorzystywanych w wiadomościach przekazywanych w systemie SK-O.

3.1. Wykaz fraz i zasady ich formalizacji podane zostały w tabeli 57.

Tabela 57

## Zasady formalizacji fraz w systemie SK-0

Słowo bazowe frazy	Pełna nazwa frazy	Zasady formalizacji	Przykład formalizacji frazy
1	2	3	4
/AI/	Kąt zasadniczy na lewy/prawy/skraj.	Podaje się liczbą od 0 do 6000 w podziałkach kątomierza.	AI 5240 AI 5660
/A2/	Kąt zasadniczy po pierwszym/drugim/wielciu.	Podaje się liczbą od 0 do 6000 w podziałkach kątomierza.	A1 5350 A2 5380
/B51/	Numery angażowanych baterii	Numery angażowanych baterii podaje się jedno lub awucyfrową liczbą. Rozdzielając przecinkiem można podać kilka numerów baterii, jednakże znaczenie frazy nie powinno zająć więcej niż 15 pozycji. W przypadku angażowania całego dywizjonu, wstawić cyfrę 0.	B51,2,3,4 B59,10 B50
BB	Wysokość obiektu /dla informacji typu 34 i 81/, średnia wysokość rubieży /dla inf. 54/, średnia wysokość odcinka /dla inf. 66/.	Podaje się liczbą całkowitą od minus 500 do 5000 mierząc w dziesiątkach metrów. Jeżeli obiekt znajduje się poniżej poziomu morza, znaczenie wysokości podaje się ze znakiem minus.	BB150 BB-5
/III/	Odległość z SDO do lewego/prawego/skraj	Odległość podaje się w minutach liczbą od 0 do 5000.	III5500 III3000

1	2	3	4
/H2/	Odległość po pierwszym /drugim/ wcięciu.	Odległość podaje się w metrach Liczba całkowitą od 0 do 5000.	H13840 H23800
/EH/	Kąt pionowy na lewy/prawy/ skraj /kąt położenia celu/.	Podawać w podziałkach kątomierza liczbami całkowitymi od minus 999 do 999. Jeżeli kąt pionowy /położenia celu/ jest niżej poziomu horyzontu, to znaczenia frazy podaje się ze znakiem minus.	EH-008
/E2/	Kąt położenia po pierwszym /drugim/ wcięciu.	-	E13 E2-5
30	Numer lub nazwa ognia zaporowego.	-	30125 SOKIEH
	Numer SDO którego dane ujęto w informacji typu 34. Numer SDO wykonującego wcięcie /dla informacji typu 81/	Numer ognia zaporowego podaje się liczbą całkowitą od 0 do 9999. Jeżeli zamiast numeru podaje się nazwę ognia, to nie powinna ona zajmować więcej niż 4 pozycje.	KH4
HH	Numer nawaly ogniowej	-	HH3
PO	Zużycie pocisków odłamkowo-burzących.	Podaje się liczbą od 1 do 5. Zużycie podaje się w sztukach liczbą w przedziale od 0 do 5000.	PO600

1	2	3	4
PII	Zużycie pocisków na rubieżę pośrednie.	Kolejno podaje się: - zużycie pocisków w sztukach/od 0 do 300/ - liczbę rubieży pośrednich/od 0 do 4/ - czas prowadzenia ognia do każdej rubieży w minutach /od 0 do 2/ Poszczególne znaczenia rozdziela się przecinkami.	P180,3,2
PC	Zużycie pocisków przy ładunku pełnym.	Podaje się w sztukach od 0 do 400.	PC144
py	Numer rubieży ogniowej.	Podaje się liczbą od 0 do 599.	PY1
P1,P2,P3, P4,P5	Numery dywizjonów	Podaje się w następującej kolejności: - numer dywizjonu /od 1 do 999/ - wymiary/długość/ odcinka dywizjonowego w dziesiątkach metrów /od 0 do 999/ - średnia wysokość odcinka dywizjonowego w dziesiątkach metrów /od 50 do 500/ Znaczenia rozdziela się przecinkami.	P11,900,110 P22,950,115 P33,800,120
CP	Środek rozpoznania angażowany do obsługi strzelania.	Może przyjąć następujące znaczenie: - 26 - rozpoznanie przy pomocy artylerijskiego zestawu rozpoznawczego /AZR-1/ - 07 - rozpoznanie przy pomocy /AZR-5/ - 41 - rozpoznanie przy pomocy zestawu JUII.	CP26
CC	Kod ładunku pełnego i zapalnika	Podaje się liczbą całkowitą od 0 do 999.	CC01

TT	Czas gotowości.	Znaczenie frazy powinno zajmować 4 pozycje: Można podawać czas astronomiczny /dwie pozycje/ - godzina i dwie pozycje - minuty/ lub w stosunku do godziny "G" W drugim przypadku podaje się znak "+" lub "-" i minuty. Jeżeli minut jest więcej niż 99 to pomija się znak /+, -/.	TT1245 TT1-35 TT4+07 TT1135
TK	Kod komendy	Podaje się jeden z następujących kodów: 0 - ogień; 1 - załadować; 2 - gotowość meldować.	TKO
TH	Czas obserwacji	Czas podaje się w minutach liczbą całkowitą w przedziale od 0 do 120.	TH30
TT	Czas prowadzenia ognia.	Podaje się w minutach /od 0 do 30/.	TT10
TY	Czas uprzedzenia/wyprzedzenia/	Podaje się czas w minutach /od 0 do 450/	TY120
ΦΓ	Szerokość i głębokość celu	Wymiary celu podaje się w dziesiątkach metrów /od 0 do 1000/ rozdzielając je przecinkami. Wymiary należy podawać tylko w przypadku strzelania do celów grupowych /oprócz kolumn/. Podczas strzelania do baterii artylerii, moździerzy i przeciwlotniczych oraz odkrytej siły żywej w ruchu podaje się tylko szerokość celu. Jeżeli w komendzie nie są podane wymiary celu, to podczas obliczeń przyjmowane są w sposób automatyczny wymiary normatywne.	ΦΓ400,300

1	2	3	4
VI	Współrzędna Y lewego skrajca.	Współrzędną podaje się w dziesiątkach metrów liczbami w przedziałach od 01.10 <sup>5</sup> do 60.9.10 <sup>5</sup> /.	YHO670250
VII	Współrzędna Y prawego skrajca	-	YHO670700
VII	Współrzędna prostokątna Y	-	YYO670150
XII/XII/	Współrzędna X lewego/prawego skrajca.	Współrzędną podaje się w dziesiątkach metrów, liczbami w przedziałach od minus 9 . 10 <sup>6</sup> do 9.10 <sup>6</sup> . Znak " " podaje się w przypadku połączenia obiektu na półkuli południowej.	XII594590
XX	Współrzędna prostokątna	-	XX594720
XII	Kod charakteru celu /kod wrażliwości/.	Podaje się zgodnie z załącznikiem 4.	XHO2
III	Numer celu.	Podaje się czterocyfrową liczbą	III0725
VIII	Indeks ładunku	Może przyjmować oznaczenie od T1 do T9 lub od 01 do 09.	T8

INFORMACJE UZUPEŁNIAJĄCE.

1. Zasady formalizacji komend i sygnałów przekazywanych w systemie dowódczo-sztabowym.

Komendy i sygnały w SDS w kodzie SK-0 formalizuje się i przesyła według zasad podanych w rozdziale 1 pkt. 3 niniejszego podręcznika.

2. Informacja o położeniu stacji meteorologicznej i dane meteorologiczne.

2.1. Informacja typu 00 - meldunek o położeniu stacji meteorologicznej i dane meteorologiczne.

Meldunki te napływają z posterunku meteorologicznego wyposażonego w stację radiolokacyjną typu "Szkwał" do EKO.

2.2. Kodogram składa się z części adresowej i informacyjnej.

Część adresowa ma postać:

<CPID><AO> gdzie:

- CPID - cecha pilności i dokumentowania-jedna pozycja;
- AO - adres odbiorcy. Podaje się adres EKO urządzenia 93746 w systemie adresowania aparatury Bazalt-M / 5 alfanumerycznych symboli/.

2.3. Część informacyjna meldunku typu 00 może zawierać dane w pełnej objętości /informacja o położeniu stacji meteorologicznej i dane meteorologiczne/, dane o położeniu stacji meteorologicznej lub tylko dane meteorologiczne.

2.4. Informacja typu 00 posiada postać przedstawioną w tabeli 58.

Meldunek typu 00 - dane o położeniu stacji i dane meteorologiczne.

Numer wiersza	Treść	Tekst zakodowany					
		6	5	4	3	2	1
1	2	3	4	5	6	7	8
1.	Kod początku wiadomości	1	H				
	Rodzaj informacji			0	0		
	Liczba kodogramów w wiadomości					x	
	Numer kodogramu w wiadomości						x
2.	Dane pozycyjne	0	0				
	Umowny numer nadawcy			x	x	x	x
3.	Czas zestawienia wiadomości /dzień, godzina, minuty/	x	x	x	x	x	x
4.	Kod położenia posterunku	M	π				
	Numer stacji meteorologicznej			x	x		
	Numer strefy współrzędnych					x	x
5.	Współrzędna X	x	x	x	x	x	x
6.	Kod półkuli /0-północnej, 1-południowej/ Współrzędna Y		x	x	x	x	x
7.	Wolna pozycja	0					
	Położenie stacji meteorologicznej wg siatki "GLOBUS"		x	x	x	x	x
8.	Kąt zasadniczy kierunku wiatru przyziemnego w zgrubnych podziałkach kątomierza.	x	x				
	Prędkość wiatru przyziemnego w m/s.			x	x		
	Temperatura gruntu w stopniach C					x	x
9.	Kod komunikatu "Meteośredni"	1	1				
	Numer stacji meteorologicznej			x	x		
	Współczynnik aktualności komunikatu.					x	x
10.	Czas zestawienia komunikatu	x	x	x	x	x	x
11.	Wolne pozycje	0	0				
	Wysokość położenia stacji meteorologicznej nad poziomem morza w metrach			x	x	x	x
12.	Wolna pozycja	0					
	Odchyłka przyziemnego ciśnienia od tabelarycznego w mm sł.r.t.		x	x	x		
	Odchyłka przyziemnej temperatury powietrza od tabelarycznej w stopniach C.					x	x

1	2	3	4	5	6	7	8
13.	Wysokość standartowej warstwy powietrza	0	2				
	Odchyłka gęstości powietrza w procentach			x	x		
	Wolne pozycje					0	0
14.	Odchyłka temperatury powietrza od tabelarycznej w warstwie 02 w stopniach C	x	x				
	Kąt zasadniczy kierunku wiatru średniego w warstwie 02 w zgrupowanych podziałkach kątomierza			x	x		
	Prędkość wiatru średniego w warstwie 02, w m/sek.					x	x
15-50	W wierszach 15-50 podaje się dane meteorologiczne dla 18 standartowych warstw. Wiersze 13 i 14 powstają się dla każdej warstwy						
51	Wysokość sądowania temperatury	x	x				
	Wysokość sądowania wiatru			x	x		
	Wolne pozycje					0	0
52	Kod końca wiadomości	1	0				
	Liczba słów w wiadomości			x	x		
	Wolne pozycje					0	0

2.5. W meldunkach ujmuje się wszystkie frazy określające dane meteorologiczne dla standartowych wysokościach warstw atmosfery.

Przyjmuje się następujące wysokości: 02, 04, 08, 12, 16, 20, 24, 30, 40, 50, 60, 80 / w setkach metrów/, 10, 12, 14, 18, 22, 26, 30, /w kilometrach/.

2.6. W meldunku podaje się dane meteorologiczne dla każdej standartowej wysokości i dla każdego pomiaru określonej charakterystyki. Meldunek w pełnej objętości może zawierać dane o 19 standartowych warstwach /wysokościach/.

2.7. Na podstawie meldunku typu 00 w EMC urządzenia 9974665 formuluje się i przesyła do EMC dywizjonów informacje typu 80 /komunikaty meteorologiczne/.

Informacja typu 80 formuluje się zgodnie z prz kładem podanym w tabeli 59.

Tabela 59

Informacja typu 80 - komunikat meteorologiczny.

Numer wiersza	Treść	Tekst zakodowany					
		6	5	4	3	2	1
1	2	3	4	5	6	7	8
1.	Cecha pilności i dokumentowania Adres odbiorcy	x					
2.	Znak początku informacji Rodzaj informacji Liczba kodogramów w wiadomości Numer kodogramu w wiadomości	1	H		8	0	
3.	Wolne pozycje Umowny numer nadawcy	0	0				
4.	Czas zestawienia wiadomości /dzień, godzina, minuty/	x	x	x	x	x	x
5.	Znak komunikatu meteorologicznego Numer stacji meteorologicznej Wolne pozycje	1	1				
6.	Czas zestawienia komunikatu meteo/dzień, godzina, minuty/.	x	x	x	x	x	x
7.	Wolne pozycje Wysokość położenia stacji nad poziomem morza w metrach.	0	0				
8.	Wolna pozycja Odchyłka przyziemnego ciśnienia od tabelarycznego /w min.si.rt/ Odchyłka przyziemnej temperatury powietrza od tabelarycznej /w stop./	0					
9.	Średnia odchyłka temperatury powietrza w warstwie/w stop.C/	x	x				

1	2	3	4	5	6	7	8
	Kąt zasadniczy kierunku średniego wiatru w warstwie w zgrubnych podziałkach kątomierza			x	x		
	Prędkość wiatru średniego w warstwie /w m/s/					x	x
10-27	W wierszach podaje się dane meteorologiczne dla kolejnych 18-tu standardowych warstw						
28.	Znak końca wiadomości	1	C				
	Liczba słów w wiadomości			x	x		
	Wolne pozycje					0	0

2.8. Symbol X w tabeli 58 i 59 oznacza zmienną charakterystykę ilościową /liczbową/.

Rodzaje i nazwa informacji wejściowych i wyjściowych z EKO przesyłanych w zautomatyzowanym systemie wymiany informacji wg standardowego rozdziału.

Załącznik 1

Nazwa obiektu	Nr ZOT	Rodzaj informacji		
		Wyjściowe /do EKO/	Wejściowe /z EKO/	Błędne
1	2	3	4	5
Wóz dowodzenia szefa artylerii	1211	0010, 0520	001K	
		0790	079Y	
		0900	090K	
		0910	091M	
		0850	085M	
		0280	028M	
		0270, 0220		
		0600, 0340		
		0000	080M	
		0700		
	0740	0010, 0020 0030, 0040, 0050, 0060, 0070, 0080, 0090, 0110, 0120,		
	1201	0950	2010, 2011, 2018	0950
		0880	2010, 2011, 2018	0880
		0760, 0750		0760, 0610 0750
	1201	0830	2012, 2013, 2014, 2015, 0830	0830

1	2	3	4	5
		0860	2017,0860	0860
		0870		0870
	1221	0450	4550, 4521 4522, 4511 4512, 4581,	
	1223	0231,0232	0231,0232 0960	
		0890	0891,0234, 0235	
		0960		
		0930	097T,081T,0930	
	1227-1	0550,0590	1500,1510,1520, 1530,1540,1560, 1570,1580	
	1227-2	0210		
	1227-3	0630,0631 0190	6770,9190,9630 0671	
	1227-4	0670 0671,0770, 0680	0675,0676,0677, 0680,6710,0670, 6770	
	1227-5	0640,0641	0674,0640,0645	0640
kóz dowódczo-sztabowy z-cy szefa artylerii	1211	0010,0520 0790 0900 0910 0850 0280 0270 0220,0600 0340 0000 0700 0740	001K 079Y 090K 091M 085M 028M 027M  080M  C010,C020,C030 C040,C050,C060, C070,C080,C090, C110,C120	0520,0010 0790 0900 0910 0850 0280 0270 0340,0220 0600 0000 0700 0740

1	2	3	4	5
	1201	0950 0880 0750,0760 0610, 9830  0860 0870	2010,2011 2010,2011  2012,2013,2014 2015,0830 2017,0860	
	1223	0231,0232 0890 0960  0930	0234,0235 089T,0234,0235 0890,0930,0231 0232,0960 097T,081T	0231,0232 0880 0960  0930
	1227-1	0550,0590	1500,1510,1520 1530,1540,1560, 1570,1580	0550,0590
	1227-2	0210		0210,0670
	1227-3	0630,0631 0190	6770,9190,9630 0671	0630,0631 0190
	1227-4	0670  0671,0770 0680,0681,	0675,0676,0677 0680 6710,0670	0770,0680  0671,0681
	1227-5	0640 0641	0674 0645,0640	0640,0641
EKO	1221	0790	028N,091M,0090	
PD WRJA armii	1201	0950,0880 0750, 0760,0610 0870	0950,0880	
EKO szefa sztabu dywizj.	1221	0900	028P,028C,091P, 091C,085P,085C, 034P,000M,	
	1201	0950,0880	1010	
SD drt	1211	0910	0012 080Y	
	1223		0970	

1	2	3	4	5
SD da WM	1211	0850		
	1223		080Y 0811	
SD pa	1201	0950,0880		
	1211	0280,0340		
		0220		
		0600		
	1227-2		0670	
	1227-4		0680	
	1227-3		9190	
Szef arty- lerii puiku	1201	0950,0880		
	1211	0280,0340		
		0270		
		0220,0600		
	1227-2		0670	
	1227-3		9190	
	1227-4		0680	
SD NGA	1201	0950,0880		
	1211	0280		
	1227-2		0670,0677	
	1227-3		9180,9630	
	1227-4		0680,0677	
	1227-5		0640	
SD DGA	1201	0950,0880		
		0280,0340		
		0220		0220
	1227-2		0670,0677,	
	1227-3		9180,9630,	
	1227-4		0680,0677	
	1227-5		0640.	
SD PGA	1211	0280,0340		
		0220		
	1201	0950,0880		
	1227-2		0670,0677	
	1227-3		9190,9630	
	1227-4		0680,0677	
	1227-5		0640	

1	2	3	4	5
SD da ze składu PGA, DGA lub podg. AGA	1201 1211 1227-3 1227-5	0950,0880 0280,0600	060Y 9540,9810 0660,0810	
PD pod- oddziała- mi roz- poznania artylery- jskiego	1201	0950, 0880	0760	
Stacja meteorolo- giczna typu "SZKWAŁ"	1211	0000		
Grupa dowodze- nia bojowego	1211		000Y	

1. Nazwy informacji wejściowych /z EKO/ związane z ZOT 1201  
są następujące:

- 2010 - rezultaty opracowania informacji typu 95 i 88;
- 2011 - wynik identyfikacji danych opracowanych na podstawie informacji typu 95 i 88;
- 0950 - informacja z wstawką tekstową;
- 0880 - informacja z wstawką tekstową;
- 2018 - wynik identyfikacji danych opracowanych o kilku obiektach /nie więcej niż 5-ciu/;
- 0760 - komenda do zmiany numeru celu;
- 2012 - informacja o obiektach nieprzyjaciela uporządkowanych wg. ważności operacyjno-taktycznej;
- 2013 - informacja z danymi z formularza zapasowego o obiektach nieprzyjaciela wydana na zapotrzebowanie typu 83;
- 2015 - informacja z danymi z formularza dodatkowego o obiektach nieprzyjaciela wydana na zapotrzebowanie typu 83;
- 2017 - informacja rozpoznawcza o wydanych obiektach nieprzyjaciela za ustalony okres /za dobę/;
- 0830 - pytanie typu 83 z wstawką tekstową;
- 0860 - pytanie typu 86 z wstawką tekstową;
- 1010 - informacja formułowana w celu przesłania do wozów dowodzenia /9S746 - 1,2,4,9/.

2. Nazwy informacji wejściowej /z EKO/ związane z ZOT 1211  
są następujące:

- 091M - informacja o położeniu i stanie drt;
- 091P - informacja o położeniu drt adresowana do wozów dowodzenia /9S746-1,2,4,9/;
- 091C - informacja o stanie drt adresowana do wozów dowodzenia /9S746-1,2,4,9/;

- 085M - informacja o położeniu i stanie da WM;
- 085P - informacja o położeniu da WM adresowana do wozów dowodzenia /9S946 -1,2,4,9/;
- 085C - informacja o stanie da WM, adresowana do wozów dowodzenia /9S746 - 1,2,4,9/;
- 028M - informacja o położeniu i stanie da ze składu PGA, DGA, podgrupy AGA;
- 028P - informacja o położeniu da ze składu PGA, DGA, AGA adresowana do wozów dowodzenia 9S746-1,2,4,9;
- 028C - informacja o stanie powyższych da adresowane do wozów dowodzenia 9S746 - 1,2,4,9;
- 027M - informacja o stanie artylerii pułku zmechanizowanego;
- C34P - informacja o położeniu SDO;
- 090K - informacja o opracowaniu wiadomości typu 90;
- 060Y - dane opracowane do wstrzelania celów pomocniczych, adresowane do urządzeń 1W12 i 1W17;
- 080M - informacja zawierająca dane meteorologiczne adresowane do wozu dowodzenia 9S746-5;
- 080Y - informacja zawierająca dane meteorologiczne adresowana do urządzeń 1W12 i 1W17;
- 000M - dane meteorologiczne adresowane do wozów dowodzenia 9S746-1,2,4,9;
- 079Y - tabela do rozszyfrowania indeksów łączności;
- 001K - informacja o niemożliwości włączenia obiektu do zbioru ZOT 1211;
- 000Y - informacja zawierająca dane meteorologiczne adresowana do GDB;

- C010 - informacja o oddziałach i pododdziałach organicznych i przydzielonych dywizji;
- C020 - informacja o indeksach ładunków;
- C030 - informacja o stanie drt;
- C040 - informacja o położeniu drt, da, PGA, DGA, pa, BA;
- C050 - informacja o stanie da, PGA, DGA, pa, BA, drt, pz;
- C060 - informacja o stanie osobowym;
- C070 - informacja o stanie techniki bojowej;
- C080 - informacja o stanie środków rozpoznania;
- C090 - informacja o obiekcie w formie ankietowej /wydawany jest pełny formularz/;
- C110 - informacja o liniach rozgraniczenia;
- C120 - informacja o położeniu przedniego skraju.

3. Nazwy informacji wejściowych /z EKO/ związane z ZOT 1221:

- 4511, 4512 - informacja o liczbie rozpoznanych obiektów nieprzyjaciela i ich ugrupowanie w pasie dywizji;
- 4521 - informacja o składzie bojowym drt i artylerii;
- 4522 - informacja o środkach artyleryjskich;
- 4550 - informacja o zadaniach wykonywanych w pasie dywizji środkami dowódcy WRiA armii i o zadaniach postawionych przez dowódcę WRiA armii;
- 4551 - informacja o zadaniach i możliwościach artylerii.

4. Nazwy informacji wejściowych /z EKO/ związane z ZOT 1223:

- 089T - tabela "wyniki planowania";
- 0234 - wykaz obiektów do rażenia bronią jądrową;
- 0235 - wyniki wstępnego rozdziału środków rażenia /planowanego zużycia rakiet/;
- 097T - wyniki obliczeń związanych z przygotowaniem ognia artylerii WM;

0811 - komenda do przygotowania ognia dla dywizjonu WM;  
0231, 0232, 0960, 0930, 0890 - informacja o opracowaniu  
meldunków typu 231, 232, 96, 93, 89.

5. Nazwy informacji wejściowych /z EKO/ związane z ZOT 1227:

a/ ZOT 1227-1:

- 1500 - tabela z danymi APA;
- 1510 - tabela z danymi kontrprzygotowania;
- 1520 - tabela z danymi zakresu zadań ogniowych;
- 1530 - grafik kolejności porażenia obiektów;
- 1540 - grafik nawał ogniowych;
- 1560 - tabela z danymi AWA;
- 1570 - dane wykorzystywane /niezbędne/ w decyzji / wielkości  
uśrednionych normatywów/;
- 1580 - tabela anulowanych obiektów.

b/ ZOT 1227-2 i 4:

- 0670 - tabela ognia grupy artylerii;
- 0677 - tabela z danymi o obiektach rażenia i ich współrzędne;
- 0676 - tabela obiektów nie uwzględnianych podczas podziału  
celów;
- 0675 - tabela pododdziałów nie uwzględnionych podczas plano-  
wania;
- 0680 - tabela ognia zmasowanego;
- 0810 - komenda dla dywizjonu artylerii do przygotowania  
ognia zmasowanego.

c/ ZOT 1227-3:

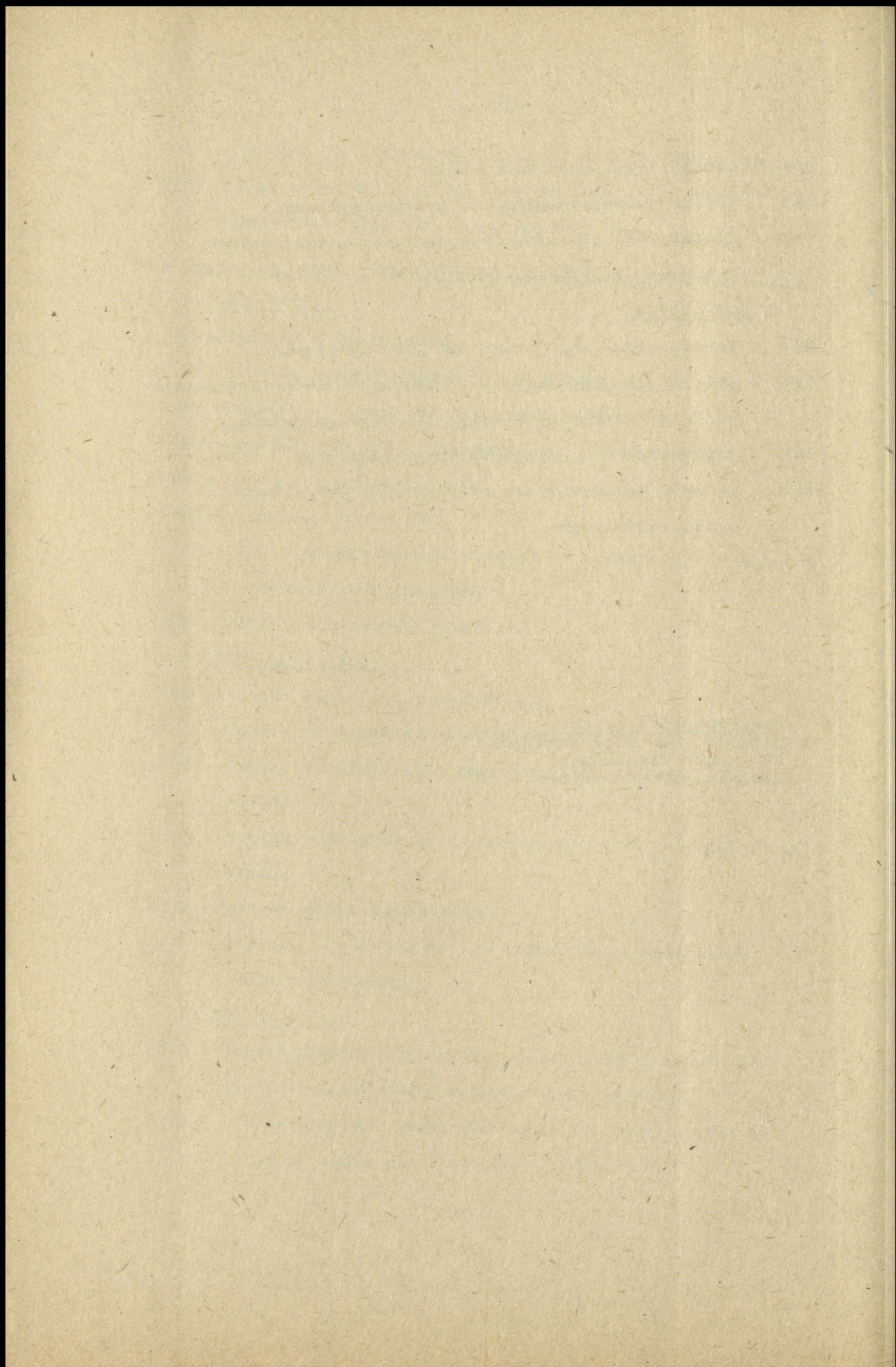
- 6710 - tabela przyczyn nieprzywiązania /nieprzydzielenia/  
dywizjom artylerii odcinków ognia w AWA;
- 6770 - tabela przyczyn nieprzywiązania /nieprzydzielenia/  
odcinków ognia dla dywizjonów artylerii;

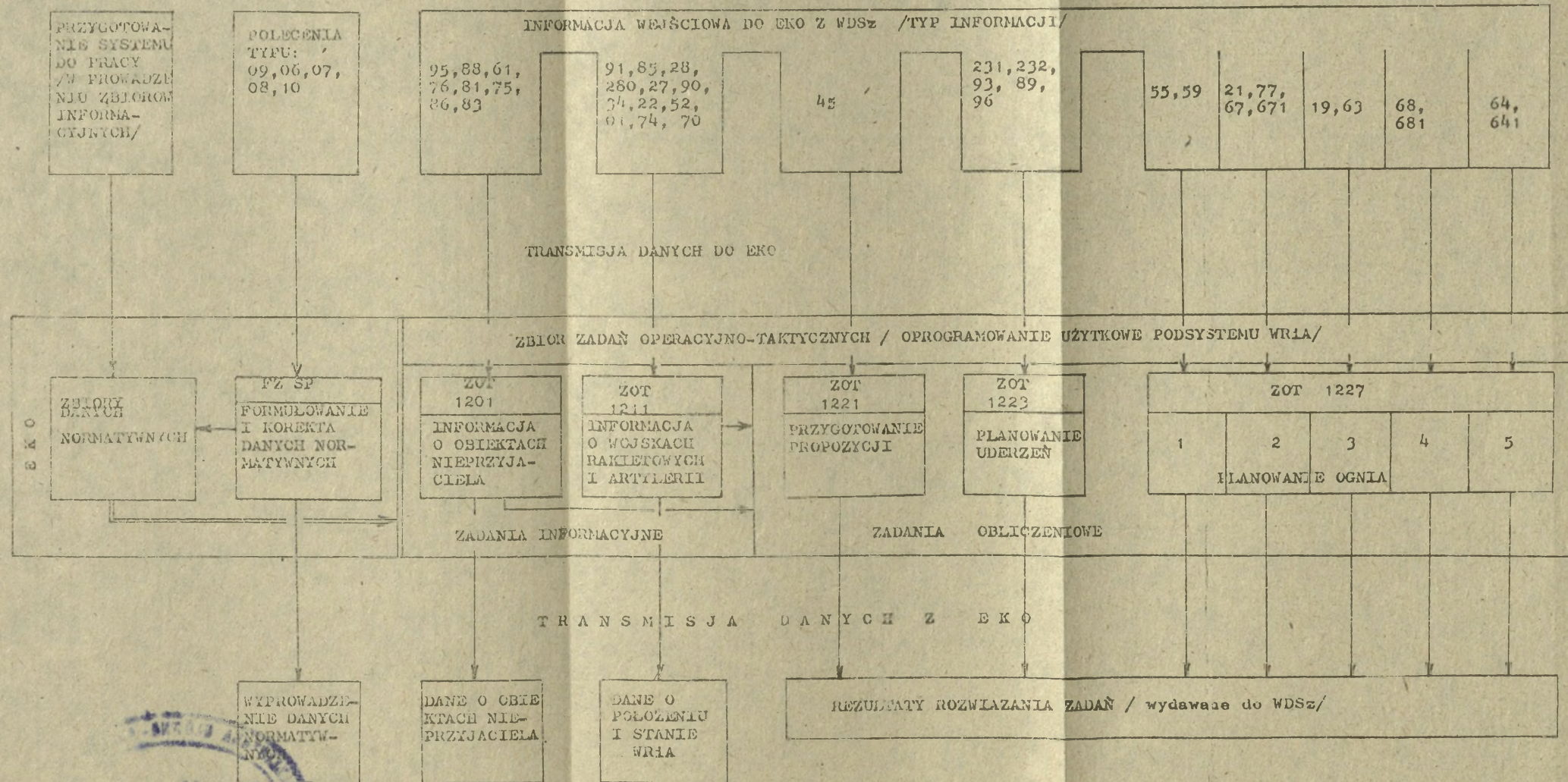
- 9190 - tabela ognia grup artylerii;
- 9630 - tabela zużycia pocisków w grupach artylerii;
- 9540 - komenda dla dywizjonu artylerii do przygotowania kolejnego ześrodkowania ognia.

d/ ZOT 1227-5:

- 0640 - tabela ognia zaporowego dla grup artylerii;
- 0645 - tabela pododdziałów nie angażowanych podczas podziału celów z ukazaniem przyczyn ich nieangażowania;
- 0674 - informacja o nieprzydzielonych odcinkach;
- 0680 - komenda dla dywizjonu artylerii do przygotowania ognia zaporowego.

Wydrukowano w 50 egz.  
Egz. nr 1-50 Bibl.Nauk.DZS  
Wyk. ppłk Tomaszewski  
Druk ASG WP nr 02042/WW





rys.1 Schemat ideowy obiegu i przetwarzania informacji w podsystemie WR1A.

BIBLIOTEKA GŁÓWNA - ARCHIWUM  
Akademii Obrony Narodowej  
Nr ewid. \_\_\_\_\_  
II  
49686

~~BIBLIOTEKA NAUKOWA  
Nr ewid. 2253  
Instytut Zbierów Specjalnych~~