



Grey Scale #13



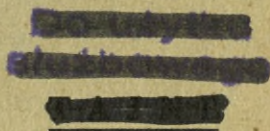
DANES-PICTA .COM

A 1 2 3 4 5 6 M 8 9 10 11 12 13 14 15 B 17 18 19

# AKADEMIA SZTABU GENERALNEGO WP

WYDZIAŁ WOJSK LOTNICZYCH I OPK  
KATEDRA TAKTYKI TYŁÓW WOJSK LOTNICZYCH I OPK

ASG WP wewn. 3928/85



Egz. nr 1



Płk dr Kazimierz BUŁKA

## DOWODZENIE BATALIONEM ZAOPATRZENIA PUŁKU LOTNICZEGO

Skrypt



49663

WARSZAWA

CZERWIEC

1985



# **AKADEMIA SZTABU GENERALNEGO WP**

---

**WYDZIAŁ WOJSK LOTNICZYCH I OPK  
KATEDRA TAKTYKI TYŁÓW WOJSK LOTNICZYCH I OPK**

ASG WP wewn. 3928/85

~~\_\_\_\_\_~~  
~~\_\_\_\_\_~~  
~~\_\_\_\_\_~~  
Egz. nr.....1

**Płk dr Kazimierz BUŁKA**

## **DOWODZENIE BATALIONEM ZAOPATRZENIA PUŁKU LOTNICZEGO**

Skrypt



PRZEKLASYFIKOWANO

Protokół Nr 54305

AKADEMIA SZTABU GENERALNEGO WP

WYDZIAŁ WOJSK LOTNICZYCH I OPK  
KATEDRA TAKTYKI TYŁÓW WOJSK LOTNICZYCH I OPK

**JAWNE**

ASG WP wewn. 3928/85

USTAWA  
Ustawa z dnia 22 stycznia 1999 roku  
art. 86 ust. 2 (Dz.U. RP Nr 11 poz. 95)  
podpis

[REDACTED]

Edz/nr ... 1

ZATWIERDZAM  
SZEF KATEDRY TAKTYKI TYŁÓW WL i OPK  
plk doc. dr hab. Mieczysław CHAMERA

*Przeklas. -*

*prot. 12 du. 2.01.94  
Dy -*

Plk dr Kazimierz BUŁKA



DOWODZENIE BATALIONU ZAOPATRZENIA  
PUŁKU LOTNICZEGO

Skrypt



W A R S Z A W A

czerwiec

1985

## 1. Ogólne zasady dowodzenia bzaop

Dowodzenie batalionem zaopatrzenia oparte jest na ogólnych zasadach dowodzenia, jest częścią składową dowodzenia wojskami, i polega na ciągłym kierowaniu działalnością służb i pododdziałów w zakresie wszechstronnego i terminowego zaopatrywania i obsługi pułku lotniczego.

Pod pojęciem dowodzenia batalionem zaopatrzenia rozumiemy stałe **kierownictwo** działalnością jego pododdziałów i służb podczas przygotowania, organizacji i realizacji bezpośredniego zabezpieczenia tyłowego działań bojowych pułku lotniczego.

Dowodzenie batalionem zaopatrzenia obejmuje :

- utrzymanie wysokiego stanu moralno-politycznego żołnierzy i stałej gotowości do materiałowego, technicznego, lotniskowo-technicznego i medycznego zabezpieczenia pułku lotniczego;
- wypracowanie w porę decyzji oraz przekazywanie zadań podwładnym;
- organizację zabezpieczenia tyłowego działań bojowych pułku lotniczego zgodnie z podjętą decyzją;
- stałą kontrolą realizacji postawionych zadań pododdziałom i służbom oraz udzielenie pomocy podwładnym.

Dowodzenie batalionem zaopatrzenia powinno być ciągłe, stanowcze, elastyczne i skryte. Osiąga się to przez:

- utrzymywanie stałej łączności z podwładnymi i przełożonymi;
- wszechstronną znajomość i właściwą ocenę sytuacji bojowej i tyłowej;
- ścisłe i terminowe wykonywanie rozkazów i zarządzeń dotyczących zabezpieczenia tyłowego;
- właściwą organizację pracy;
- terminowe otrzymywanie i składanie meldunków i sprawozdań o stanie zabezpieczenia tyłowego pułku lotniczego oraz batalionu zaopatrzenia.

Ciągłość dowodzenia jest niezbędnym warunkiem efektywnego realizowania wszystkich zadań batalionu zaopatrzenia związanych z zabezpieczeniem działań pułku lotniczego. Przerwa w dowodzeniu, nawet na krótki okres czasu, może doprowadzić do zerwania wykonania zadania, a co za tym idzie do niewykonania zadania bojowego przez pułk lotniczy.

Stanowczość dowodzenia polega na bezwzględnym wprowadzeniu w życie podjętych decyzji dotyczących zabezpieczenia tyłowego działań pułku lotniczego. Stanowczość dowodzenia winna iść w parze z elastycznością, która polega na uaktualnieniu w odpowiednim momencie podjętych decyzji w zależności od pojawienia się nowych sytuacji lub zmiany warunków zabezpieczenia pułku lotniczego.

Skrytość dowodzenia eliminuje możliwość przenikania informacji do nieprzyjaciela o naszych zamierzeniach, a tym samym zapewnienia należytego wykonania zadania.

Spełnienie powyższych wymagań stawianych przed dowodzeniem batalionu zaopatrzenia osiąga się przede wszystkim poprzez dokładną znajomość sytuacji bojowej i tyłowej oraz umiejętność przewidywania w niej zmian mających wpływ na zabezpieczenie tyłowe pułku lotniczego, jak również poprzez wzajemną informację dowódców, sztabów i służb pułku lotniczego i batalionu zaopatrzenia.

Biorąc pod uwagę to, że batalion zaopatrzenia realizuje swoje zadania w ciągle zmieniającej się sytuacji, reagowanie na te zmiany jest nieodłącznym warunkiem elastyczności dowodzenia. Zatem olbrzymią rolę w dowodzeniu odgrywa posiadanie dobrze zorganizowanej i sprawnie działającej łączności pomiędzy sztabami i pododdziałami pułku lotniczego i batalionem zaopatrzenia, jak również i ze sztabami nadrzędnymi.

W celu zapewnienia ciągłości dowodzenia łączność powinna być organizowana z uwzględnieniem rozśrodkowania obiektów na lotnisku, możliwości podziału sił i środków batalionu zaopatrzenia na dwa lotniska, jak również z uwzględnieniem tego, że we współczesnych działaniach bojowych część sił i środków w zasadzie zawsze będzie znajdowała się w rejonie ześrodkowania lub przemieszczała na kolejne lotnisko.

Obowiązującym warunkiem w dowodzeniu batalionem zaopatrzenia jest w odpowiednim czasie dokładne stawianie zadań opartych na właściwych i uzasadnionych decyzjach oraz stanowczość i wytrwanie w realizacji wszystkich przedsięwzięć związanych z ich wykonaniem. Poważną rolę w tym wypadku odgrywa stałe bezpośrednie kierowanie przez dowódcę podległym sztabem, pododdziałami i służbami.

Ponadto spełnienie wymagań stawianych przed dowodzeniem batalionem zaopatrzenia uwarunkowane jest otrzymywaniem i dostarczaniem w odpowiednim czasie meldunków, należytą organizacją pracy, wysokim poziomem dyscypliny i czujności stanu osobowego, stałym doskonaleniem pracy sztabu, pododdziałów i służb batalionu zaopatrzenia, właściwym nacelowaniem pracy partyjno-politycznej oraz stałą i wnikliwą kontrolą wykonania zadań.

Zastosowanie środków masowego rażenia może postawić przed batalionem zaopatrzenia zabezpieczającym pułk lotniczy cały szereg różnych i skomplikowanych zadań, które mogą być efektywnie rozwiązywane jedynie przez elastyczne reagowanie na zmiany w sytuacji oraz przez udzielanie natychmiastowej pomocy pododdziałom i służbom batalionu w celu odtworzenia ich zdolności bojowej.

## 2. Organizacja dowodzenia

Podstawą organizacji dowodzenia bzaop są decyzje dowódcy pułku lotniczego i zarządzenia /wytyczne/ organów nadrzędnego szczebla tyłowego.

Wykonanie zadania przez pułk lotniczy powinno być poprzedzone wszechstronnym przygotowaniem sił i środków do zabezpieczenia tyłowego. Czas przeznaczony na to przygotowanie będzie zazwyczaj bardzo krótki, a przedsięwzięcia związane z zabezpieczeniem wymagają dużego nakładu pracy.

Charakterystyczne jest to, że zarówno dowódca pułku lotniczego, jak i dowódca batalionu zaopatrzenia nie mogą przedwcześnie i samodzielnie rozwiązać wszystkich problemów związanych z przygotowaniem się do zabezpieczenia tyłowego. Wynika to z tego, że dowódca pułku lotniczego otrzymuje zazwyczaj zadania na krótko przed jego wykonaniem. Dlatego też wytyczne dotyczące zabezpieczenia tyłowego może on wydać w sprzyjających warunkach zaledwie na kilka godzin przed wylotem bojowym. Oczywiste więc jest, że tego czasu jest stosunkowo mało na pełne przygotowanie

zabezpieczenia tyłowego.

Szef nadrzędnego szczebla tyłowego będącego w posiadaniu niezbędnych danych otrzymanych z wytycznych i zarządzeń swoich przełożonych rozwija działalność dotyczącą zabezpieczenia działań pułku lotniczego w wielu wypadkach jeszcze przed przybyciem pułku na dane lotnisko.

W tym przypadku kompetentny szef organu tyłowego szczebla nadrzędnego może przekazać dowódcy batalionu zaopatrzenia wytyczne i informacje w zakresie:

- w jakim okresie, na jakim lotnisku, jaki pułk lotniczy i z jakim ewentualnym natężeniem bojowym zabezpieczać;
- wysokość zapasów środków materiałowych, które należy utrzymywać na danym lotnisku i sposób ich uzupełnienia;
- czas osiągnięcia gotowości przez batalion zaopatrzenia do zabezpieczenia pułku lotniczego na nowym lotnisku.

W ten sposób wszystkie przedsięwzięcia związane z przygotowaniem do zabezpieczenia pułku lotniczego w batalionie zaopatrzenia przebiegają zgodnie z danymi i wytycznymi szefa organu tyłowego szczebla nadrzędnego.

Ponadto w celu bezpośredniego przygotowania się do zabezpieczenia tyłowego konkretnego zadania bojowego niezbędne są wytyczne dowódcy pułku lotniczego, który zobowiązany jest do stawiania zadań batalionowi zaopatrzenia. Prawo dowódcy pułku lotniczego w zakresie stawiania zadań przed batalionem zaopatrzenia uwarunkowane jest tym, że batalion zaopatrzenia bądź stanowi pododdział organiczny danego pułku lotniczego, bądź w przypadku **zabezpieczenia działań bojowych - innego pułku podporządkowany jest operacyjnie pułkowi lotniczemu i całą swą działalność nacelowuje na wszechstronne i pełne jego zabezpieczenie tyłowe.**

Do momentu otrzymania przez dowódcę pułku lotniczego zadania bojowego i podjęcia przez niego decyzji na działania bojowe oraz zabezpieczenie tyłowe tych działań, praca batalionu zaopatrzenia ma charakter przedsięwzięć przygotowawczych. Po podjęciu decyzji i postawieniu zadań przez dowódcę pułku lotniczego dowódcy batalionu zaopatrzenia, przekształca się w pracę nacelowaną na bezpośrednie realizowanie zabezpieczenia tyłowego konkretnego zadania bojowego.

**Bezpośrednią podstawą dowodzenia batalionem zaopatrzenia jest decyzja dowódcy pułku o zabezpieczeniu tyłowym działań bojowych.**

### 3. Praca dowódcy i sztabu batalionu zaopatrzenia w procesie dowodzenia

Z chwilą wylądowania dowódcy pułku lotniczego na lotnisku dowódca batalionu zaopatrzenia wykonuje wszystkie jego rozkazy i zarządzenia w zakresie zabezpieczenia konkretnych zadań bojowych wykonywanych przez pułk lotniczy kontynuując jednocześnie wykonywanie wytycznych nadrzędnego szczebla tyłowego. Jak z tego wynika w dowodzeniu batalionem zaopatrzenia występuje pewna specyfika polegająca na tym, że dowódca podejmuje decyzję nie tylko na podstawie danych otrzymanych od swojego bezpośredniego przełożonego /szefa nadrzędnego szczebla tyłowego/, lecz również na podstawie zadań stawianych przez dowódcę pułku lotniczego, w skład którego wchodzi batalion, lub któremu został podporządkowany.

Dużą rolę w dowodzeniu batalionem zaopatrzenia odgrywa sztab, który jest organem dowódcy w kierowaniu pododdziałami i służbami. Sztab batalionu zaopatrzenia zbiera oraz przygotowuje wszystkie dane niezbędne dowódcy do podjęcia decyzji, bierze udział w organizacji rekonesansu lotniska, na które ma być dokonane przemieszczenie, bierze udział w organizacji przemieszczenia lub przewozu różnymi rodzajami transportu, uczestniczy w przedsięwzięciach z zakresu organizacji obrony, ochrony i maskowania obiektów i stanu osobowego na lotniskach; doprowadza zarządzenia i wytyczne dowódcy do wykonawców, kontroluje przebieg wykonania wydanych zarządzeń, koordynuje pracę wszystkich pododdziałów i służb, rozpracowuje dokumenty w zakresie dowodzenia i czuwa nad ich terminowym dostarczeniem do adresata, organizuje i kontroluje wyszkolenie bojowe stanu osobowego, studiuje i rozpowszechnia doświadczenia zdobyte w trakcie działań, informuje na bieżąco dowódców pododdziałów i szefów o zmianach w sytuacji, organizuje wymianę informacji ze sztabem pułku lotniczego i sztabami oddziałów ogólnowojskowych stacjonujących w sąsiedztwie, prowadzi ewidencję stanu osobowego, załatwia sprawy personalne, organizuje łączność i tajne dowodzenie, prowadzi kancelarię.

Kolejność i treść przedsięwzięć w zakresie dowodzenia batalionem zaopatrzenia należy rozpatrywać od momentu otrzymania przez dowódcę obsługiwanego pułku lotniczego zadania bojowego.

Po otrzymaniu zadania bojowego dowódca pułku lotniczego analizuje je i udziela wytycznych szefom służb i dowódcom pododdziałów odnośnie przygotowania się do wykonania zadania oraz przygotowania danych i propozycji niezbędnych do podjęcia decyzji. Między innymi wytyczne otrzymuje dowódca batalionu zaopatrzenia.

W czasie wysłuchiwanie wytycznych dowódcy batalionu zaopatrzenia zapoznaje się z zadaniem pułku lotniczego, przewidywanym natężeniem lotów, potrzebami podstawowych środków materiałowych oraz terminem złożenia referatu - meldunku o możliwościach zabezpieczenia tyłowego i czasu postawienia zadania dowódcy batalionu zaopatrzenia przez dowódcę pułku lotniczego.

W określonej sytuacji w procesie przygotowania do wykonania zadania dowódca pułku lotniczego może wydać zarządzenie przygotowawcze /wstępne/.

Po zapoznaniu się z zadaniem pułku lotniczego i otrzymaniu od dowódcy pułku wytycznych dowódca batalionu zaopatrzenia analizuje je z punktu widzenia wynikających z niego zadań dla batalionu, zapoznaje szefa sztabu, dowódców pododdziałów i szefów służb z sytuacją / w zakresie niezbędnym do ich działalności/, udziela im wytycznych odnośnie przygotowania danych do meldunku dla dowódcy pułku lotniczego o możliwościach batalionu zaopatrzenia.

Wytyczne udzielane dowódcom pododdziałów i szefom służb mają na celu skierowanie ich pracy na przygotowanie do zabezpieczenia realizacji zadania bojowego przez pułk lotniczy. Zawierają one orientacyjne dane dotyczące przewidywanych zadań w zakresie zabezpieczenia tyłowego, dane o treści i czasie przedstawianych do sztabu batalionu niezbędnych informacji do opracowania referatu meldunku dla dowódcy pułku lotniczego, jak również terminu postawienia zadań dowódcom i szefom służb batalionu zaopatrzenia.

Sztab batalionu zaopatrzenia obowiązany jest na bieżąco posiadać wszystkie dane dotyczące możliwości zabezpieczenia tyłowego przewidywanych zadań bojowych pułku lotniczego. Dane powyższe powinny przede wszystkim dotyczyć stanu lotniska /lotnisk/, jego obiektów, możliwości rozśrodkowania samolotów i sprzętu obsługi; rozmieszczenia batalionu zaopatrzenia i pułku lotniczego; stanu i możliwości maskowania;

posiadanych zapasów środków materiałowych oraz sposobów ich dostarczania. Oprócz tego dane powinny zawierać charakterystykę batalionu zaopatrzenia, jego ukompletowania, gotowości do wykonywania przewidywanych zadań, charakterystykę stanu transportu i środków łączności, możliwości otwierania gotowości bojowej /szczególnie powtórnych wylotów/. Materiały te mogą również zawierać dane o stanie sanitarno-epidemiologicznym rejonu lotniska, o obronie i ochronie lotniska, jak również dane dotyczące możliwości zabezpieczenia przebazowania pułku lotniczego.

Oczywiste jest, że nie we wszystkich wypadkach do referatu - meldunku dla dowódcy pułku lotniczego będą potrzebne wszystkie wyżej wyszczególnione dane. Jednakże sztab batalionu zaopatrzenia powinien być w stanie przedstawić dane dotyczące każdego zagadnienia. Z każdego zagadnienia powinny wypływać wnioski dotyczące możliwości zabezpieczenia zadania bojowego pułku lotniczego.

Zbiór wyżej wyszczególnionych zagadnień stanowi podstawę referatu - meldunku dowódcy batalionu zaopatrzenia dla dowódcy pułku lotniczego dotyczącego stanu i możliwości zabezpieczenia tyłowego.

Dowódca pułku lotniczego wysłuchuje referatu-meldunku tylko w zakresie niezbędnym do oceny sytuacji i podjęcia decyzji. W konkretnej sytuacji, kiedy dowódca pułku lotniczego posiada niezbędne minimum danych do podjęcia decyzji może zrezygnować z wysłuchania referatu - meldunku. Niezależnie od tego dowódca batalionu zaopatrzenia musi być zawsze przygotowany do referowania wszystkich zagadnień dotyczących stanu i możliwości swoich pododdziałów i służb.

W przypadku składania referatu - meldunku nowo przybyłemu na dane lotnisko dowódcy pułku lotniczego referowaniu podlegają wszystkie lub większość poprzednio wykazanych zagadnień. Jeżeli to jest jeden z kolejnych referatów - meldunków dla dowódcy, któremu znana jest większość zagadnień, jak: rozmieszczenie pułku lotniczego i batalionu zaopatrzenia, organizacja obrony i ochrony, stan maskowania lotniska itp. referat - meldunek może być skrócony. Zazwyczaj kolejny meldunek dowódcy batalionu może zawierać dane dotyczące stanu lotniska /lotnisk/, stanu zapasów podstawowych środków materiałowych, możliwości i sposobu

zabezpieczenia przebazowania pułku lotniczego, jak również możliwości w zakresie odtwarzania gotowości bojowej pułku lotniczego.

Dowódca batalionu zaopatrzenia składa referat - meldunek ustnie. Meldunek powinien być krótki i zawierać wnioski z materiałów przygotowanych przez sztab. Dowódca batalionu powinien wnioski uzasadnić odpowiednimi kalkulacjami, jeżeli taka konieczność zachodzi.

W treści referatu dotyczącej stanu lotniska winny być odzwierciedlone dane z zakresu gotowości eksploatacyjnej pola wylotów, stref rozśrodkowania samolotów, dróg do kołowania i stoisk samolotów. Szczególnie dużą rolę odgrywają powyższe dane w czasie zmian warunków atmosferycznych /gołoledź, roztopy itp/, po uderzeniu nieprzyjaciela na lotnisko oraz wówczas, kiedy dowódcę pułku lotniczego interesują zagadnienia doprowadzenia lotniska do stanu gotowości eksploatacyjnej.

Dane o stanie środków materiałowych i ich dowozie są niezbędne dowódcy pułku lotniczego przy ocenie sytuacji. Dostarcza się je w postaci dokładnych wyliczeń do sztabu pułku lotniczego. Powinny one obejmować ilość środków materiałowych znajdujących się w magazynach batalionu zaopatrzenia oraz ilości środków materiałowych, które mają być dostarczone na lotnisko, jak również termin ich dostarczenia. /Stan środków materiałowych podaje się w jednostkach naturalnych i kalkulacyjno-operacyjnych/. Dane dotyczące środków materiałowych i ich dowozu powinny uwzględniać rozśrodkowane bazowanie pułku lotniczego, to znaczy powinny uwzględniać rozmieszczenie środków materiałowych na lotniskach wykorzystywanych przez dany pułk lotniczy.

Dane dotyczące możliwości zabezpieczenia przebazowania pułku lotniczego mogą obejmować: możliwości zapewnienia potrzeb transportu zgodnie z rozliczeniem sił i środków na przebazowanie dla poszczególnych służb pułku lotniczego i batalionu; możliwości osiągnięcia nowego rejonu bazowania w nakazanym terminie; możliwości rozwinięcia rzutu zabezpieczenia naziemnego na nowym lotnisku i osiągnięcia gotowości do przyjęcia pułku lotniczego.

Szczególne znaczenie mają możliwości batalionu zaopatrzenia w zakresie odtwarzania gotowości bojowej pułku lotniczego do kolejnych wylotów bojowych.

Dlatego też należy meldować jedynie realne możliwości tankowania samolotów paliwem, ładowania ich gazami sprężonymi, jak również dostarczania amunicji itp.

Powyższe dane powinny być referowane z uwzględnieniem możliwości bazowania pułku lotniczego na jednym - dwóch lotniskach, jak również według możliwości materiałowo - technicznego zabezpieczenia w zakresie odtwarzania gotowości do wylotu pułku lotniczego w całości lub poszczególnych eskadr w strefach rozśrodkowania.

Podczas meldowania danych i propozycji dowódcy pułku lotniczego nie ma potrzeby przedstawiania poszczególnych wyliczeń, należy jednak referować wnioski dotyczące poszczególnych zagadnień. Propozycje dowódcy batalionu zaopatrzenia stanowią jego decyzję na zabezpieczenie tyłowe działań pułku lotniczego.

Po otrzymaniu niezbędnych danych od szefa sztabu, starszego inżyniera, nawigatora i pozostałych szefów służb pułku lotniczego, jak również danych dotyczących zabezpieczenia tyłowego od dowódcy batalionu zaopatrzenia, dowódca pułku lotniczego dokonuje oceny sytuacji.

W zakresie zabezpieczenia tyłowego dowódca pułku lotniczego ocenia stan lotniska zasadniczego i zapasowego /możliwości wykonywania lotów, obronę, ochronę i maskowanie/, stan i dowóz środków materiałowych z punktu widzenia potrzeb na wykonanie zadania bojowego, możliwości dostarczenia do samolotów środków materiałowych oraz odtwarzania gotowości bojowej w nakazanym czasie. W rezultacie oceny sytuacji tyłowej dowódca pułku lotniczego powinien wyrobić sobie pogląd na możliwości batalionu zaopatrzenia w zakresie zabezpieczenia potrzeb pułku lotniczego, ustalić również zadania, jakie należy postawić poszczególnym dowódcom i szefom służb, a w tym i dowódcy batalionu zaopatrzenia.

Po dokonaniu oceny sytuacji dowódca pułku lotniczego podejmuje decyzję na działania bojowe i stawia zadania dowódcom pododdziałów i szefom służb oraz dowódcy batalionu.

Po otrzymaniu zadania od dowódcy pułku lotniczego dowódca batalionu zaopatrzenia precyzuje je i przystępuje do postawienia zadań dowódcom pododdziałów i szefom służb.

Precyzowanie otrzymanego zadania polega na skonkretyzowaniu lub ewentualnie wniesieniu zmian i uzupełnień w stosunku do własnych propozycji składanych dowódcy pułku lotniczego w referowaniu meldunku.

W zasadzie dowódca batalionu zaopatrzenia stawia zadanie swym podwładnym ustnie, jednak sztab protokółuje je, nadając im formę zarządzenia /rozkazu/.

W zależności od realizowanych przedsięwzięć /materiałowo-techniczne zabezpieczenie działań pułku lotniczego, udział w zabezpieczeniu przebazowania pułku, przemieszczenia lub przewóz, organizacja obrony lotniska itp/, zakres i treść stawianych zadań mogą być różne. W praktycznej działalności batalionu zaopatrzenia realizacja przedsięwzięć zabezpieczenia tyłowego będzie występować kompleksowo, co powinno mieć odbicie w zadaniach stawianych dowódcom pododdziałów i szefom służb.

Duża ilość różnorodnych pododdziałów i służb batalionu zaopatrzenia pod względem struktury i wykonywanych zadań, rozróżnienia ich, rozmieszczenie na lotnisku /lotniska/ oraz krótkie terminy realizowanych zadań nie zawsze będą umożliwiały zebranie kierowniczego personelu w celu jednoczesnego postawienia zadania. Stawianie zadań wszystkim dowódcom pododdziałów i służb nie zawsze jest konieczne, ponieważ zakres zadań i czas potrzebny do ich wykonania będzie różny dla różnych pododdziałów. I tak na przykład wytyczne dotyczące przygotowania do zabezpieczenia działań bojowych pułku lotniczego powinny być doprowadzone w pierwszej kolejności do wiadomości dowódców pododdziałów obsługi lotniska i samochodowego oraz kierownika sekcji uzbrojenia i amunicji lotniczej, ponieważ charakter pracy tych pododdziałów wymaga o wiele więcej czasu na przygotowanie się do wykonania zadania, niż pozostałych pododdziałów i służb.

Jednym z podstawowych czynników gwarantujących właściwe i terminowe wykonanie postawionych zadań jest stała i wnikliwa kontrola ich realizacji, jak również koordynacja działalności poszczególnych pododdziałów i służb oraz udzielenie im pomocy.

Kontrola działalności pododdziałów i służb powinna być prowadzona osobiście przez dowódcę i sztab. Efektywność kontroli wyraża się w stałym zbieraniu przez dowódcę i sztab aktualnych danych o przebiegu wykonania poszczególnych zadań w pododdziałach i służbach. Istotne znaczenie, nie tylko w realizacji

kontroli, ale również w całokształcie dowodzenia batalionem zaopatrzenia, ma ciągłej terminowe składanie meldunków i sprawozdań o realizacji zadań. Składanie meldunków obowiązuje wszystkich wykonawców. Ogólny schemat dowodzenia batalionem zaopatrzenia pokazano na rys. 1.

Ważnym czynnikiem gwarantującym efektywność i ciągłość dowodzenia batalionem zaopatrzenia jest dobrze zorganizowana i należyte funkcjonująca łączność w sieci dowodzenia.

Podstawowym pododdziałem przeznaczonym do organizacji łączności dowodzenia na lotnisku jest kompania łączności dywizjonu dowodzenia lotami. Kompania ta dla batalionu zaopatrzenia organizuje na lotnisku łączność telefoniczną pomiędzy stanowiskiem dowodzenia i sztabem batalionu, a stanowiskiem dowodzenia i sztabem pułku lotniczego, pododdziałami i służbami oraz obiektami batalionu zaopatrzenia, punktem kierowania materiałowo-technicznym zabezpieczeniem lotów oraz innymi elementami związanymi z zabezpieczeniem pułku lotniczego.

Ponadto łączność dowodzenia w realizacji tyłowego zabezpieczenia działań bojowych pułku lotniczego organizuje się siłami i środkami pododdziału łączności batalionu zaopatrzenia. Pododdział ten zabezpiecza łączność telefoniczną i radiową z przełożonymi i pomiędzy poszczególnymi elementami batalionu.

Dowódca batalionu zaopatrzenia i dyżurny materiałowo-technicznego zabezpieczenia mogą wykorzystywać środki łączności radiowej / przenośne stacje UKF/ jako środki dublujące łączność telefoniczną oraz do utrzymania łączności z ruchomymi środkami lotniskowo-technicznego zabezpieczenia. Schemat szkieletowy podstawowych połączeń telefonicznych batalionu zaopatrzenia rys. nr 2.

Łączność radiową sztabu batalionu zaopatrzenia z szefem nadrzędnego organu tyłowego organizuje się na podstawie danych ustalonych przez szefa łączności szczebla nadrzędnego. W niektórych wypadkach łączność radiowa sztabu batalionu z przełożonym szczebla nadrzędnego może być utrzymywana w sieci dowodzenia lotniczego związku taktycznego.

Dowódca bzaop w procesie realizacji zabezpieczenia działań bojowych pułku będzie się znajdował na SD pułku lotniczego.

4. Dowodzenie batalionem zaopatrzenia podczas zabezpieczenia pułku lotniczego na dwóch lotniskach oraz zabezpieczenie dwóch pułków lotniczych

Dowodzenie batalionem zaopatrzenia zabezpieczającym jeden pułk lotniczy na dwóch lotniskach posiada szereg cech specyficznych uwarunkowanych przede wszystkim koniecznością podziału sił i środków batalionu zaopatrzenia, a mianowicie:

- podział pewnych elementów batalionu zaopatrzenia nie posiadających wyraźnego podziału strukturalnego;
- konieczność dokonywania manewru środkami materiałowymi pomiędzy lotniskami /bazowania i rozśrodkowania / będących w składzie poszczególnych rzutów naziemnego zabezpieczenia pułku lotniczego;
- potrzeba utrzymywania stałej łączności między obydwojma lotniskami.

Potrzeba wydzielania sił i środków na inne lotnisko może wyniknąć niespodziewanie. Dlatego też rozliczenie sił i środków powinno być przygotowane przez sztab batalionu zaopatrzenia wcześniej i na bieżąco uaktualniane.

Dowódca pułku lotniczego zobowiązany jest odpowiednio wcześniej postawić zadanie dowódcy batalionu zaopatrzenia na zabezpieczenie pułku lotniczego w wypadku rozśrodkowania jego sił do działań z dwóch lotnisk /lotniska bazowania i lotniska zapasowego/. Jednocześnie powinien on podać terminy zabezpieczenia, przewidywane natężenie działań bojowych, potrzeby środków materiałowych i inne niezbędne dane, na podstawie których dowódca batalionu zaopatrzenia powinien zarządzić przygotowanie oraz wydzielenie sił i środków na lotnisko zapasowe /rozśrodkowania/.

Bezpośrednie kierowanie zabezpieczeniem tyłowym na jednym lotnisku przebiega na szczeblu dowódcy pułku lotniczego - dowódcy batalionu zaopatrzenia, na drugim dowódcy jednej z eskadr /zoc dowódcy pułku/ - dowódcy rzutu naziemnego zabezpieczenia.

Pomimo tego, że dowódca batalionu zaopatrzenia ponosi odpowiedzialność za zabezpieczenie pułku lotniczego na obydwóch lotniskach, to jednak dowódca rzutu naziemnego zabezpieczenia w

większości wypadków będzie otrzymywał zarządzenia od dowódcy eskadry /z-cy dowódcy pułku/ dowodzącego na danym lotnisku. Decyzja na zabezpieczenie tyłowe dowódca rzutu naziemnego zabezpieczenia będzie podejmował na podstawie wytycznych dowódcy batalionu oraz zadania postawionego przez dowódcę lotniczego na danym lotnisku.

A zatem rolą dowódcy batalionu zaopatrzenia będzie sprawowała się do koordynacji wykonywanych zadań przez siły i środki bzaop. będące w składzie rzutu naziemnego zabezpieczenia i ich kontroli, a w razie potrzeby do organizacji manewru siłami i środkami między obydwoma lotniskami. Ideowy schemat dowodzenia batalionem zaopatrzenia podczas zabezpieczenia pułku lotniczego bazującego na dwóch lotniskach przedstawia **rys. nr 3**.

Dowódca pułku lotniczego bazującego na lotnisku, na którym znajduje się dowódca i sztab batalionu zaopatrzenia stawia zadania na tyłowe zabezpieczenie według ogólnych zasad. Natomiast dowódca pododdziału lotniczego bazującego na drugim lotnisku stawia zadania bezpośrednio dowódcy rzutu zabezpieczenia naziemnego znajdującego się na danym lotnisku.

Kolejność i trasa podstawowych przedsięwzięć z zakresu dowodzenia pododdziałami i służbami batalionu zaopatrzenia i siłami oraz środkami bzaop. wydzielonymi do rzutu naziemnego zabezpieczenia są analogiczne i w zasadzie nie różnią się od schematu omawianego w poprzednim podrozdziale.

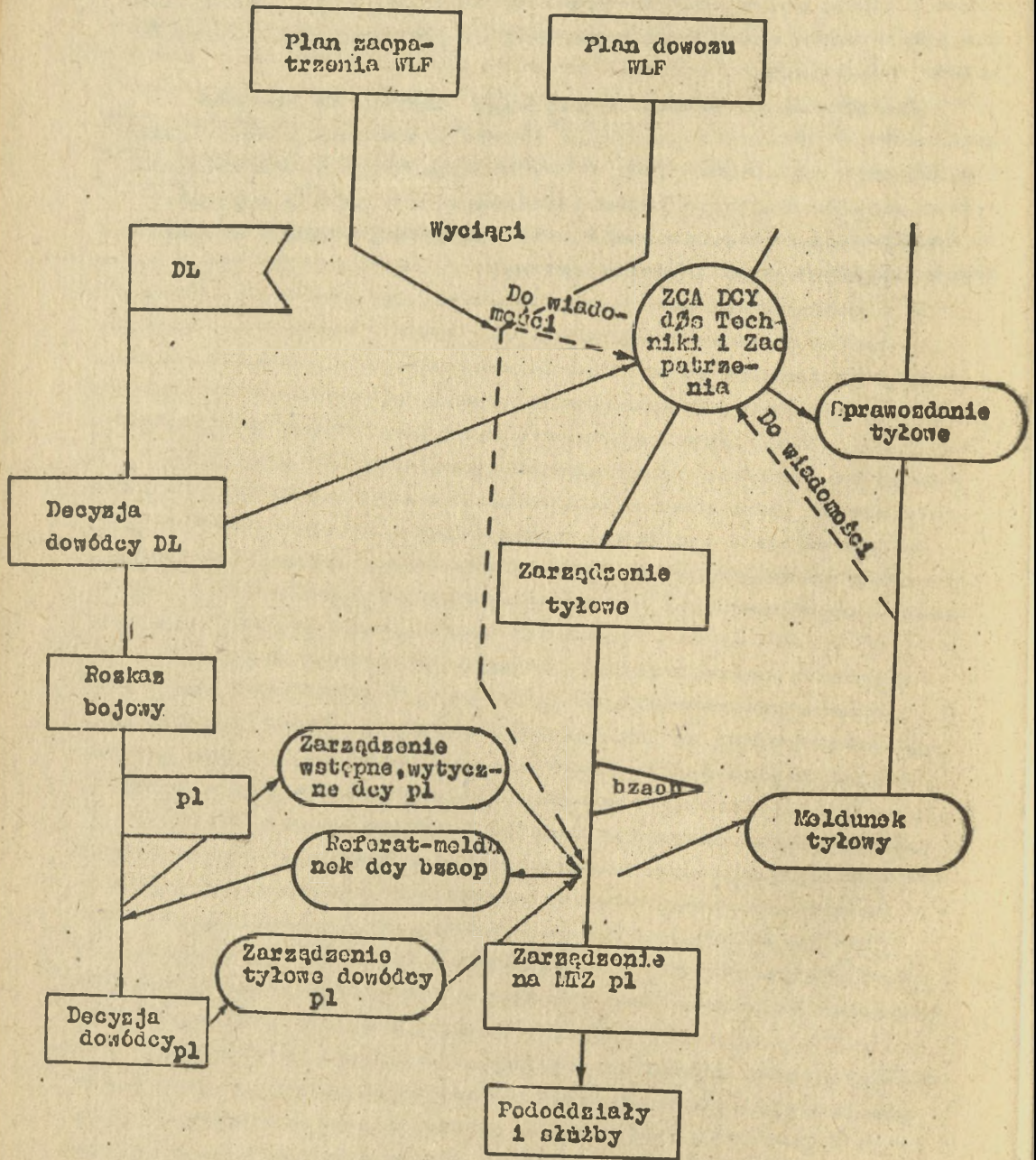
W praktycznej działalności może zaistnieć taka sytuacja, kiedy dowódca rzutu zabezpieczenia naziemnego będzie otrzymywał wytyczne dotyczące zabezpieczenia tyłowego pułku lotniczego nie od dowódcy batalionu zaopatrzenia, lecz bezpośrednio od szefa organu nadrzędnego szczebla tyłowego. Może to wystąpić wówczas, gdy rzut zabezpieczenia naziemnego otrzyma zadanie zabezpieczyć pułk lotniczy z innego związku lotniczego.

Dowodzenie batalionem zaopatrzenia podczas zabezpieczenia dwóch pułków lotniczych na jednym lotnisku charakteryzuje się tym, że zadania na zabezpieczenie tyłowe batalion zaopatrzenia otrzymuje nie od jednego, lecz od dwóch dowódców pułków lotniczych. Zadania mogą być różne tak ze względu na ich charakter jak i zakres, ponieważ na lotniskach mogą bazować pułki różnych rodzajów lotnictwa, a w związku z tym natężenie działań może być

różne i różny asortyment środków. Wytyczne odnośnie zabezpieczenia konkretnych zadań będą napływały od poszczególnych dowódców pułków lotniczych.

**Jak wynika z treści niniejszego skryptu dowodzenie**

batalionem zaopatrzenia obejmuje proces kierowania pododdziałami i służbami i nacelowane jest w każdym wypadku na zabezpieczenie tyłowe działań bojowych pułku lotniczego. Aby przedsięwzięcia te terminowo i należycie realizować należy odpowiednio zorganizować posiadane siły i środki tyłowe.



Rys. 1. Schemat dowodzenia batalionem zaopatrzenia /wariant/

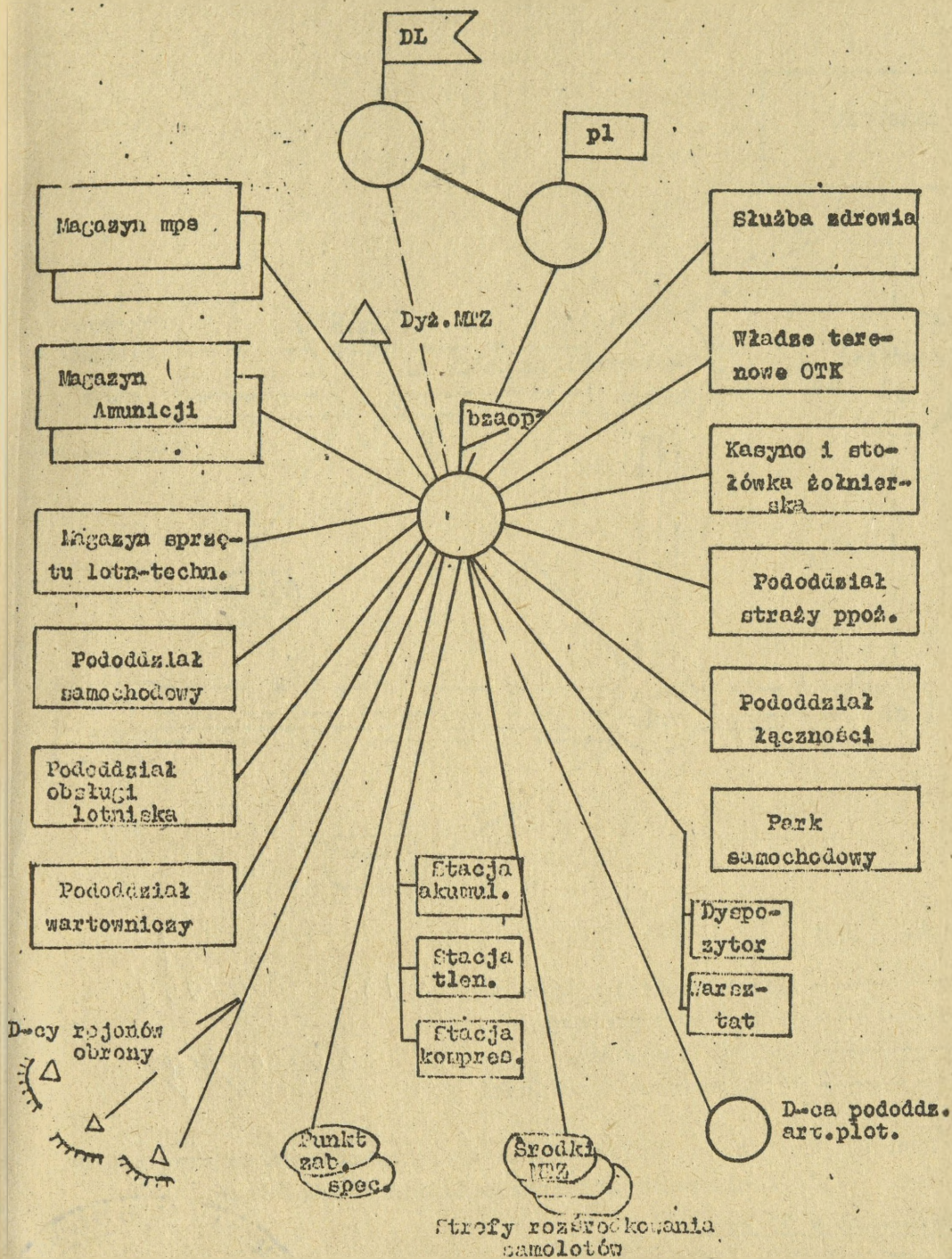
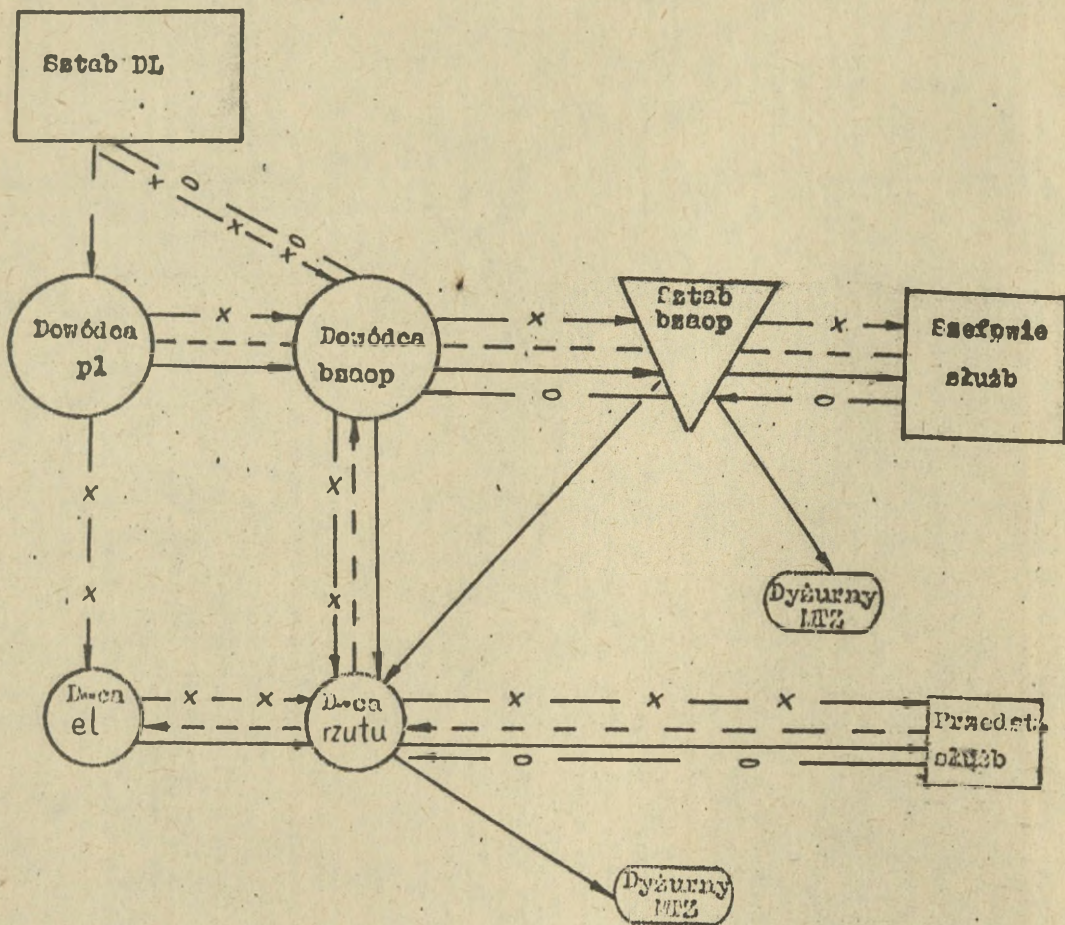


Fig. 2. Schemat szkieletowy podstawowych połączeń telefonicznych



**LEGENDA:**

- x — Zasadzenie i w. tyczne
- - - - Referaty i propozycje
- — — — Rozkazy i zadania
- o — Sprawy i meldunki

Wydrukowano dodatkowa w 1 egz. nr  
 18 a: 01959  
 ksero —  
 dnia 5.05.86 *zef* poz. 97/978 poz. 03

Fig. 3. Schemat dowództwa batalionem zaplecza podczas zabezpieczenia pułki lotniczego na dwóch lotniskach

Wydrukowano w 30 egz.

Egz. nr 1-30-Bibl. Nauk. DZS  
 Wyk. plk Bułka  
 Druk. DS  
 Druk. ASG WP nr 0436/01686/WV

