



168

AKADEMIA SZTABU GENERALNEGO WP

WYDZIAŁ WOJSK LĄDOWYCH
KATEDRA TAKTYKI WOJSK ŁĄCZNOŚCI

ASG WP wewn. 3864/84

JAWNE

Egz. nr 1

Ppłk dypl. inż. Józef MICHNIAK

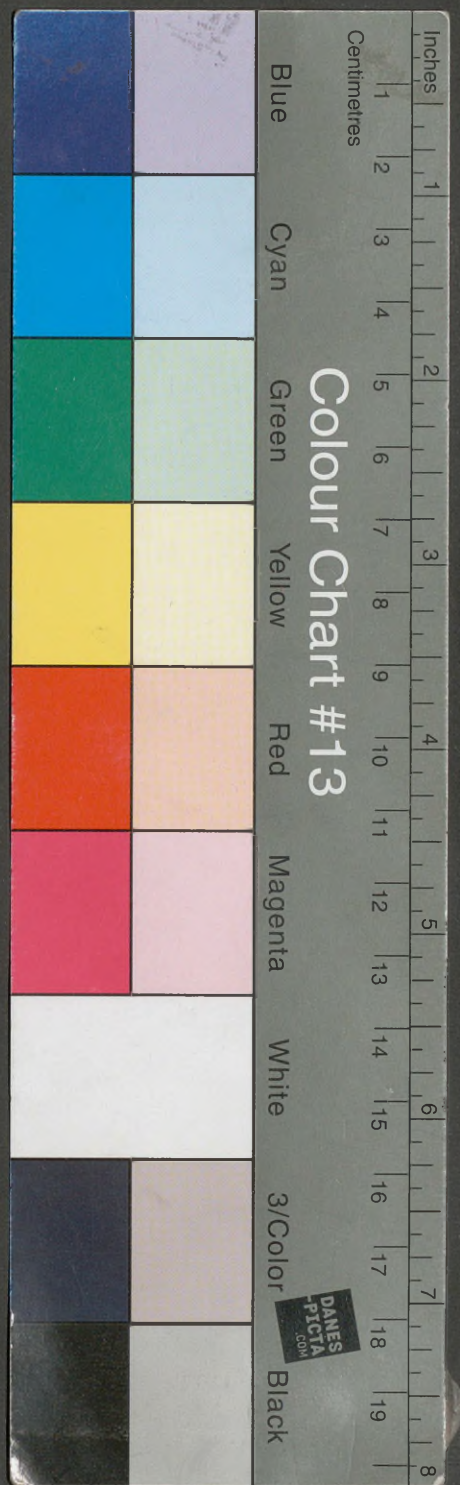
**PRZYGOTOWANIE
ĆWICZEŃ TAKTYCZNYCH
W WOJSKACH ŁĄCZNOŚCI**

Skrypt

49654

WARSZAWA

1985



J
168

AKADEMIA SZTABU GENERALNEGO WP

WYDZIAŁ WOJSK LĄDOWYCH
KATEDRA TAKTYKI WOJSK ŁĄCZNOŚCI

ASG WP wewn. 3864/84

JAWNE

~~XXXXXXXXXX~~

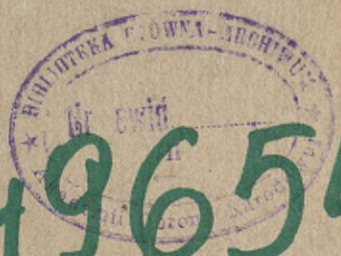
Egz. nr 1



Pplk dypl. inż. Józef MICHNIAK

PRZYGOTOWANIE CWICZEŃ TAKTYCZNYCH W WOJSKACH ŁĄCZNOŚCI

Skrypt



49654

WARSZAWA

1985

AKADEMIA SZTABU GENERALNEGO WP

WYDZIAŁ WOJSK LĄDOWYCH
KATEDRA TAKTYKI WOJSK ŁĄCZNOŚCI

JAWNE

ASG WP wewn. 3864/84

POUFNE

Egz.nr ... 1

Preklas. -

prot. 1 z dn. 2.01.94

dy -



Ppłk dypl.inż. Józef MICHNIAK

PRZYGOTOWANIE ĆWICZEŃ TAKTYCZNYCH W WOJSKACH ŁĄCZNOŚCI

SKRYPT

WARSZAWA

1985 r.

TREŚĆ

	Str.
Wstęp.....	4
Rozdział 1. - ZASADY ORGANIZACJI I PROWADZENIA SZKOLENIA TAKTYCZNEGO W WOJSKACH ŁĄCZNOŚCI	5
1.1. Zasady ogólne	5
1.2. Zasady odpowiedzialności organizacyjno-szkoleniowej za przygotowanie taktyczne sztabów i wojsk	6
1.3. Rola ćwiczeń taktycznych. Zasady metodyczne i metody szkolenia wojskowego	7
Rozdział 2. - OGÓLNA CHARAKTERYSTYKA POSZCZEGÓLNYCH RODZAJÓW ĆWICZEŃ TAKTYCZNYCH	17
2.1. Ćwiczenie grupowe	17
2.2. Trening sztabowy	17
2.3. Ćwiczenia dowódczo-sztabowe	18
2.4. Ćwiczenie taktyczne z wojskami	20
Rozdział 3. - ZASADY OPRACOWANIA ĆWICZEŃ	27
3.1. Obowiązki przełożonego w zakresie opracowania ćwiczenia	27
3.2. Obowiązki /czynności/ autora/zespołu autor-skiego/ ćwiczenia	29
3.2.1. Opracowanie planu przeprowadzenia ćwiczenia	33
3.2.2. Opracowanie założenia taktycznego.....	35
3.2.3. Opracowanie: zamiaru organizacji łączności, wstępnego zarządzenia bojowego, decyzji szefa łączności do organizacji łączności, zarządzenia bojowego, meldunku planu łączności, zamiaru dowódcy pododdziału /oddziału/ łączności, decyzji dowódcy pododdziału /oddziału/ łączności, rozkazu bojowego pododdziału /oddziału/ łączności, zarządzenia łączności sztabu i zadań dla funkcyjnych /dowódców pododdziałów/ łączności	36
3.2.4. Opracowanie planu łączności i dokumentów eksploatacyjnych dla kierownictwa ćwiczenia	49
3.3. Opracowanie rozkazu dowódcy w sprawie zorganizowania i przeprowadzenia ćwiczenia.....	50
3.4. Opracowanie metodyczne	51
3.5. Plan regulacji ruchu	51
3.6. Plan pozorowania oddziaływania ogniowego nieprzyjaciela	52
3.7. Plan omówienia ćwiczenia	52
Rozdział 4 - WARUNKI I ZASADY DOPUSZCZANIA DO ĆWICZEŃ	53
4.1. Założenia i warunki dopuszczenia do ćwiczeń ...	53
4.2. Zasady prowadzenia sprawdzianów. Kryterium dopuszczenia do ćwiczeń	54

Zakończenie i bibliografia	56
ZAŁĄCZNIKI -	
1. Koncepcja taktyczno-metodyczna ćwiczenia/przykład/wklejka 1 po str.	56
2. Plan -konspekt do przeprowadzenia ćwiczenia/przykład/-wklejka 2	56
3. Plan przeprowadzenia ćwiczenia taktycznego z batalionem łączności 4DZ część graficzna/przykład na jednej mapie/.....- wklejka 3	56
4. Plan przeprowadzenia ćwiczenia taktycznego z 7 b1 część graficzna - ZARYS DYNAMIKI DZIAŁANIA 7 b1 /przykład rozbicia planu na dwie mapy/	- wklejka 4 56
5. ZAMIAR DZIAŁANIA Z ELEMENTAMI DECYZJI DOWÓDCY 7 DZ /przykład/	- wklejka 5 56
6. Wybrane dokumenty z części opisowej PLAN PRZEPROWADZENIA ĆWICZENIA	57
6.1. Zadania do pracy grupy obciążenia eksploatacyjnego systemu łączności /przykład/.....	57
6.2. Harmonogram pracy grupy kontroli i zakłóceń radioelektronicznych /przykład/.....	59
7. Układ części opisowej planu przeprowadzenia ćwiczenia taktycznego z wojskami.....	61
8. Układ części opisowej planu przeprowadzenia ćwiczenia grupowego.	63

WSTĘP

Przygotowanie kadry i pododdziałów /oddziałów/ łączności do wykonywania zadań w działaniach bojowych realizuje się w procesie szkolenia bojowego. W szkoleniu tym stosuje się różne formy i metody szkolenia. Jedną z nich są ćwiczenia taktyczne jako jedyna w swoim rodzaju forma praktycznego działania. Aby zapewnić uzyskanie jak najwyższej skuteczności szkoleniowej ćwiczeń taktycznych należy przestrzegać określonych zasad metodycznych tak przy ich przygotowaniu, jak i prowadzeniu.

Niniejszy materiał powinien rozszerzyć i uporządkować wiedzę oficerów wojsk łączności w zakresie przygotowania i prowadzenia ćwiczeń taktycznych oraz pozwolić uporządkować formę i treść wykonywanych dokumentów do ćwiczeń taktycznych, prowadzonych w wojskach łączności.

ROZDZIAŁ 1

ZASADY ORGANIZACJI I PROWADZENIA SZKOLENIA TAKTYCZNEGO W WOJSKACH ŁĄCZNOŚCI

1.1. Zasady ogólne

Proces szkolenia taktycznego wojsk jest jedną z podstawowych dziedzin w całokształcie działalności wojsk łączności. Proces ten jest ściśle zaprogramowany i wynika z długoterminowych ustaleń dyrektywnych ministra obrony narodowej.

Szefostwo Wojsk Łączności MON - w oparciu o zadania dyrektywne, roczny rozkaz do szkolenia sił zbrojnych PRL, wytyczne organizacyjno-szkoleniowe dla sił zbrojnych PRL oraz inne wytyczne specjalistyczne szczebla centralnego - opracowuje plan szkolenia wojsk łączności w cyklach rocznych. Zadania na określony rok szkolenia doprowadzane są do ogniw dowodzenia w postaci rocznych planów szkolenia.

Problematyka planistyczno-organizacyjna procesu szkolenia taktycznego ujmowana jest w rocznych planach szkolenia okręgów /równorzędnych/, związków taktycznych oddziałów i samodzielnych pododdziałów.

Na szczeblu związku taktycznego /równorzędnym/ i oddziału w ramach operatywnego miesięcznego planowania koordynacyjnego ujmuje się problematykę szkolenia taktycznego. Na szczeblu pododdziału opracowywane są miesięczne kalendarzowe plany szkolenia oraz pracy politycznej i ideowo-wychowawczej.

Tematyka szkolenia teoretycznego oraz praktycznego ustalana jest na każdy rok szkoleniowy na podstawie tematu kierunkowego, określonego w rozkazie szkoleniowym nadrzędnego szczebla dowodzenia. Ponadto część tematyki szkolenia powinna być zsynchronizowana z tematami ćwiczeń określonymi przez wyższe szczeble dowodzenia.

Problematyka szkolenia taktycznego kadry zawodowej ustalana jest na podstawie "ZAKRESU WIEDZY OFICERA, CHORĄŻEGO I PODOFICERA WOJSK ŁĄCZNOŚCI SZ PRL", a pododdziałów na podstawie programów:

- "PROGRAM SZKOLENIA BRYGADY, PUŁKU I BATALIONU ŁĄCZNOŚCI"/równorzędnych/ - Organizacja szkolenia. Sygn.Łączn.619/75. Nr BN ASG WP Pf 17666.
- "ROZWINIĘTY TEMATYCZNY PROGRAM SZKOLENIA PODODZIAŁÓW WOJSK ŁĄCZNOŚCI" - Sygn.Łączn. 620/75. Nr BN ASG WP Pf 17724.

1.2. Zasady odpowiedzialności organizacyjno-szkoleniowej za przygotowanie sztabów i wojsk

Zmiany jakościowe, jakie występują w procesie szkolenia, wymagają usystematyzowanego działania poszczególnych szczebli dowodzenia i osób funkcyjnych, zgodnie z ustaleniami zawartymi w "KOMPETENCYJNYM ZAKRESIE ODPOWIEDZIALNOŚCI ORGANIZACYJNO-SZKOLENIOWEJ". Dokument ten jednoznacznie określa rolę i zakres osobistego zaangażowania się dowódców poszczególnych szczebli dowodzenia, ich zastępców oraz szefów rodzajów wojsk i służb w szkolenie podległych im sztabów i wojsk, ~~zgrzywanie~~ wojsk, zgrzywanie systemów /np. łączności, zabezpieczenia działań bojowych, dowodzenia itp./ oraz w działalność instruktorsko-metodyczną.

Na dowódcach wszystkich szczebli dowodzenia spoczywa odpowiedzialność kierowania całokształtem działalności metodyczno-szkoleniowej podległych im sztabów i wojsk, natomiast na ich zastępcach i szefach rodzajów wojsk i służb - obowiązek stwarzania warunków do całościowej realizacji zadań przez: przygotowanie kadry, wojsk, sprzętu i zabezpieczenia w zakresie ich działalności.

Ponadto przełożeni wszystkich szczebli dowodzenia mają obowiązek wyrażania i pogłębiania umiejętności organizowania szkolenia u podległej im kadry oraz doskonalenia jej umiejętności metodycznych.

W działalności organizacyjno-szkoleniowej wojsk łączności wyróżnia się trzy podstawowe dziedziny a/ szkolenie podstawowe;
b/ zgrzywanie pododdziałów węzłowych i liniowych
c/ działalność instruktorsko- metodyczna.

Szkolenie podstawowe obejmuje: szkolenie ~~z~~ poznawcze-bezpośrednio po wcieleniu, szkolenie wstępne - w pierwszym tygodniu szkolenia, szkolenie zasadnicze w pozostałych tygodniach I okresu szkolenia.

Zadaniem szkolenia podstawowego jest przygotowanie pojedynczego żołnierza /żołnierza-specjalisty/ do wykonania podstawowych czynności wchodzących w zakres pełnionej funkcji w załodze, drużynie, obsłudze czy zespole.

Zgrzywanie pododdziałów /oddziałów/ węzłowych i liniowych oraz zgrzywanie poszczególnych elementów łączności w system łączności realizowane jest w ćwiczeniach taktycznych samych wojsk łączności, wojsk łączności i sztabów ogólnowojskowych oraz ćwiczeń z udziałem wojsk operacyjnych.

W jednym ćwiczeniu zgrzywać można jeden lub kilka systemów. W związku z tym każdy dowódca /szef/ prowadzi ćwiczenia z jednostkami mu podległymi /np.: dowódca pułku łączności z poszczególnymi zespołami węzłów łączności stanowisk dowodzenia armii, dowódca batalionu łączności ZT z poszczególnymi zespołami węzłów łączności, organizowanymi siłami i środkami

tego batalionu, szef sztabu okręgu wojskowego z oddziałami łączności okręgu wojskowego /czytaj armii/ i pododdziałami łączności ZT, szef sztabu ZT z batalionem łączności i pododdziałami łączności oddziałów z tego ZT itp./

Prowadzący powyższe ćwiczenia obowiązani są objąć ćwiczących sprawdzianem dopuszczającym do tych ćwiczeń. Dokumentację do ćwiczenia przedstawiają oni do zatwierdzenia bezpośrednio przełożonemu.

W działalności instruktorsko-metodycznej podstawową zasadę na wszystkich szczeblach dowodzenia jest przygotowanie dowódców o jeden szczebel niżej do prowadzenia przez nich ćwiczeń taktycznych oraz o dwa szczeble niżej do kierowania procesem szkolenia podstawowego.

1.3. Rola ćwiczeń taktycznych. Zasady metodyczne i metody szkolenia wojskowego

Przez ćwiczenie taktyczne rozumie się formę /rodzaj/ organizacyjną praktycznego szkolenia oficerów, sztabów i wojsk w terenie lub pomieszczeniach, w którego ramach ćwiczący powinni działać zgodnie z zasadami taktycznymi /operacyjnymi/ zakładającymi istnienie warunków zbliżonych do warunków rzeczywistego pola walki^{1/}

Ćwiczenia taktyczne, jako jedyna w swoim rodzaju forma praktycznego działania, umożliwiają zweryfikowanie poprawności i przydatności obowiązujących lub zakładanych norm /założeń/ dotyczących działania w różnych warunkach pola walki. Stwarzają warunki do sprawdzenia wartości przyjętej struktury organizacyjnej, stopnia uzyskanej efektywności funkcjonowania systemów łączności, zabezpieczenia bojowego, zabezpieczenia materiałowo-technicznego i medycznego. Spełnienie przez ćwiczenia taktyczne tych i innych funkcji zależy jednakże od odpowiedniego przygotowania i właściwego prowadzenia tych ćwiczeń.

W zależności od stopnia zbliżenia ćwiczebnych działań do rzeczywistych /prognozowanych/ w szkoleniu taktycznym rozróżnia się następujące główne formy ćwiczeń:

- ćwiczenie grupowe;
- trening sztabowy;
- ćwiczenia dowódczo-sztabowe/, gry wojenne i ćwiczenia szkieletowe/;
- ćwiczenie taktyczne z wojskami;
- ćwiczenie taktyczne połączone ze strzelaniem amunicją bojową.

Pełen układ rodzajów ćwiczeń taktycznych i ich podział według różnych kryteriów przedstawia tabela 1.

1/ Instrukcja o organizowaniu i prowadzeniu ćwiczeń taktycznych - Szkol. 520/75.

RODZAJE ĆWICZEŃ TAKTYCZNYCH

Tabela 1.

GŁÓWNE RODZAJE ĆWICZEŃ TAKTYCZNYCH	KRYTERIA PODZIAŁU														
	Według celów szkoleniowych			Według szerokości dowodzenia			Według zakresu temat.		Według liczby ćwiczeń		Według liczby stron				
	zgrzywające	doskonające	metodyczne	pokazowe	kontrolne	spraw. insp.	dowiadcz.	kompanijne	batalionowe	pułkowe	dywizyjne	epizodyczne	kompleksowe	jednostron.	dwustron.
ćwiczenia / zajęcia grupowe	x	x	x	x	x		x		x			x			
treningi sztabowe		x	x	x	x	x			x				x		
ćwiczen. dowodzo sztabowe	x	x			x	x			x				x		x
ćwiczenia szkieleto	x	x			x	x			x				x		x
ćwiczenia taktyczne z wojskami	x	x	x	x	x	x			x				x		x
ćwiczenia taktyczne połączone ze służeniem amunicją bojową	x	x	x	x	x	x			x				x		x

Aby zapewnić uzyskanie wysokiej skuteczności szkoleniowej ćwiczeń należy przestrzegać określonych zasad metodycznych przy opracowywaniu, organizowaniu i prowadzeniu ćwiczeń.

Do zasad tych zalicza się:

- zasadę realizmu;
- zasadę prowadzenia ćwiczenia zgodnie z decyzjami ćwiczących;
- zasadę równości szans ćwiczących stron;
- zasadę zachowania w tajemnicy koncepcji ćwiczenia;
- zasadę ciągłości ćwiczenia.

Zasada realizmu - polega na maksymalnym zbliżeniu warunków ćwiczenia do realiów współczesnego /prognozowanego/ pola walki. Pewna umowność taktyczna wpływa często na kształtowanie się u ćwiczących zmniejszonej odpowiedzialności za podejmowane decyzje. Dlatego więc w czasie opracowania i przeprowadzania ćwiczenia należy wprowadzać elementy urealniające umowność przyjętej koncepcji, które pod wieloma względami odpowiadałyby charakterowi i wymaganiom przewidywanego pola walki.

Do głównych elementów urealniających ćwiczenie zaliczamy:

- ujmowanie przedsięwzięć z zakresu gotowości bojowej w powiązaniu z sytuacją taktyczno-operacyjną;
- realistyczne przedstawienie możliwości nieprzyjaciela oraz podawanie ćwiczącym tylko tych danych, które mogą zdobyć elementy rozpoznania;
- uwzględnianie w pracy elementów podgrywających nieprzyjaciela faktycznego oddziaływania na pracujące elementy i relacje łączności;
- uwzględnianie szczególnie trudnych form i sposobów organizacji łączności;
- organizowanie praktycznej pracy systemu łączności i jego elementów składowych w dowiązaniu do aktualnej sytuacji taktycznej /operacyjnej/;
- uwzględnianie możliwych strat w siłach i środkach;
- wybór właściwego terenu;
- zbudowanie realistycznego zamiaru i sytuacji dynamicznych;
- przyjmowanie realnych czasów w ocenach i organizacji działań.

Zasada prowadzenia ćwiczenia zgodnie z decyzjami ćwiczących pozwala na znaczne urealnienie ćwiczenia, jak również pobudzanie aktywności i inicjatyw ćwiczących przez zachęcanie ich do samodzielnego rozwiązywania problemów.

Zasady tej nie można w pełni wykorzystać we wszystkich ćwiczeniach ze względu na różne ograniczenia. Dlatego też ćwiczącym nie daje się zawsze pełnej swobody działania. Stopień dostosowania ćwiczenia do rozwiązań ćwiczących uzależniony jest od charakteru danego przedsięwzięcia i możliwości jego przeprowadzenia. Zawsze jednak należy dążyć do tego, aby

przynajmniej przebieg niektórych etapów ćwiczenia był /uzależniony od decyzji ćwiczących.^{2/}

Zasada równości szans ćwiczących stron - ma szczególnie zastosowanie w ćwiczeniach dwustronnych. Polega na zapewnieniu ćwiczącym równych szans poprzez określenie reguł dotyczących sposobu prowadzenia ćwiczenia i ustalenie kryteriów oceny działania.

Można określić takie reguły, jak:

- sposoby wzajemnego zadawania strat bojowych;
- sposoby prowadzenia rozpoznania i zakłóceń radioelektronicznych;
- sposoby wykorzystania sprzętu zdobycznego;
- sposoby działań pozoracji /stosunek możliwości sił pozoracji do sił umownego nieprzyjaciela/;
- zakres i częstotliwość uzupełniania poniesionych strat i wykonywania remontów siłami przełożonego.

Podczas ustalania kryteriów oceny powinny być brane pod uwagę następujące elementy:

- organizacje systemu dowodzenia
- organizacje systemu łączności jako podsystemu dowodzenia;
- stopień uzyskanego zaskoczenia /poprzez maskowanie pracy środków bezprzewodowych/;
- stopień umiejętności manewrowania siłami i środkami łączności;
- ciągłość i wierność łączności;
- ciągłość kierowania łącznością;
- stopień zabezpieczenia bojowego działania łączności.

Zasada zachowania w tajemnicy koncepcji ćwiczenia - polega na niedopuszczeniu do przeniknięcia treści i założeń ćwiczenia bezpośrednio do ćwiczących. Szczególnie jest to istotne w przypadku kiedy ćwiczenie rozgrywane jest w całości według decyzji ćwiczących. Ujawnienie treści i założeń ćwiczenia zazwyczaj wypacza cele ćwiczenia poprzez powodowanie szeregu ujemnych następstw takich jak:

- obniżenie zainteresowania ćwiczeniem;
- niewłaściwe ukierunkowanie ćwiczących;
- zmniejszenie efektywności szkoleniowej;
- ułatwienia w procesie decyzyjnym;
- zmniejszenie lub całkowity zanik inicjatywy u ćwiczących.

Brzemieniem w następstwa w całej działalności szkoleniowej po takim "ujawnieniu" może okazać się niewłaściwe wyciągnięcie wniosków z ćwiczeń /szczególnie doświadczalnych/ i opracowanie na tej podstawie pewnych norm

2/ Pełny opis tej zasady w pozycji "WYBRANE ZAGADNIENIA Z DYDAKTYKI WOJSKOWEJ" ASG WP 1974r.

i zasad działania. Dlatego przestrzeganie tej zasady należy traktować jako konieczność i jeden z warunków zwiększających realność i skuteczność procesu szkolenia wojsk.

Zasada ciągłości ćwiczenia - polega na uzyskaniu w ćwiczeniach jak największej płynności działań z jednoczesnym eliminowaniem sztucznych przerw, przeskoków itp. Szczególnie jest to istotne w działaniu wojsk łączności, gdzie funkcjonowanie systemu łączności jest procesem ciągłym bez względu na rodzaj prowadzonych działań bojowych i przyjęty system dowodzenia.

Ciągłość ćwiczenia można osiągnąć przez:

- właściwe i realne opracowanie ćwiczenia;
- operatywne działanie kierownictwa ćwiczenia;
- odpowiednie przygotowanie ćwiczących;
- dobre przygotowanie i odpowiednie kierowanie działaniem grup pozoru-
rujących i podgrywających.

Oprócz zasad metodycznych, nie mniej ważny wpływ na przebieg i jakość ćwiczenia wywiera odpowiedni dobór metod szkolenia. W poszczególnych ćwiczeniach, z uwagi na ich skomplikowany charakter i bogactwo celów szkoleniowych, nie można ograniczać się do posługiwania się tylko jedną, chociażby najlepszą metodą. Wartość każdego ćwiczenia zależy między innymi od wszechstronności i różnorodności stosowanych w nim metod szkolenia i środków.

Układ metod szkolenia wojskowego przedstawia schemat.^{3/}

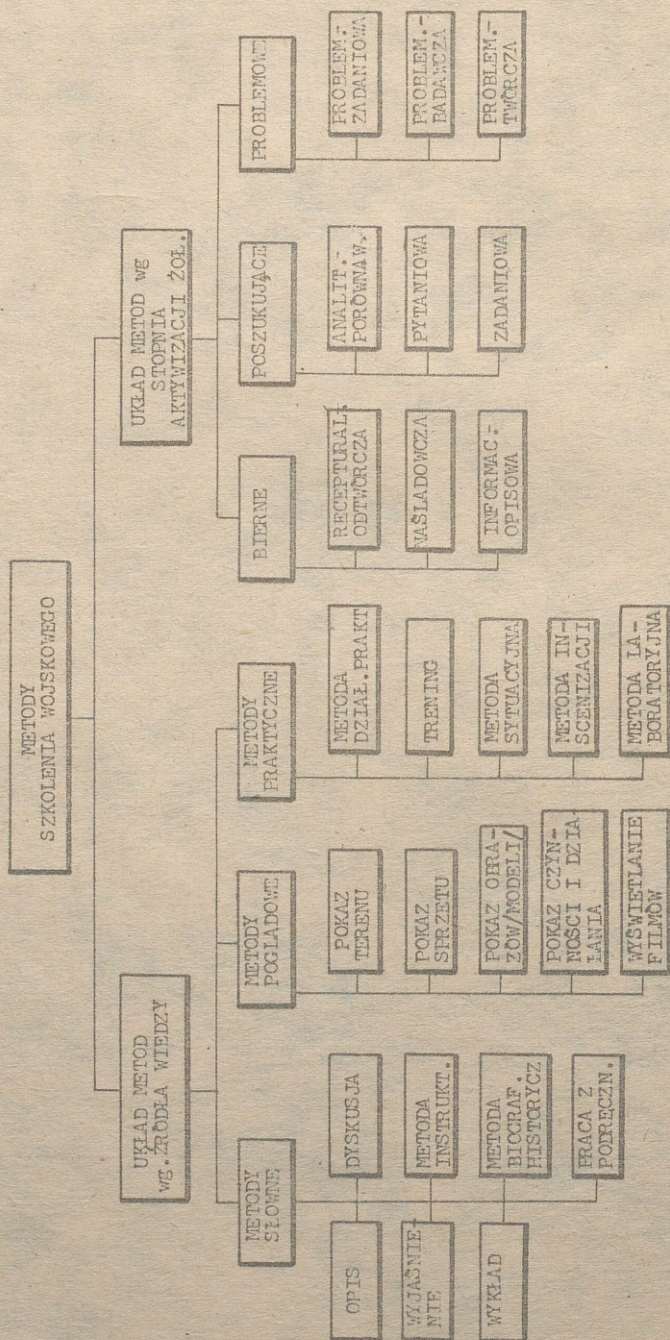
Metody i formy organizacyjne szkolenia występują w ścisłych wzajemnych związkach i zależnościach, przy czym określonej formie szkolenia odpowiada określona metoda lub nawet określony kompleks metod szkolenia. W praktyce każda forma szkolenia zakłada sama przez się najbardziej odpowiadającą metodę prowadzenia zajęć. Tak np. dla seminarium typową metodą będzie dyskusja, dla musztry bojowej - trening, zaś dla ćwiczenia taktycznego - metoda działania praktycznego.

Charakter szkolenia wojskowego, zakres stawianych przed nim celów zmusza do stosowania maksymalnie różnorodnych wydajnych metod szkolenia. Powyższe zależy jednak od zrozumienia istoty wymienionych metod szkolenia i ich świadomego stosowania przez kadrę dowódczą. Dlatego też dokonam krótkiej charakterystyki wyszczególnionych grup metod, koncentrując się na najważniejszych.

Metody słowne - mają w szkoleniu wojskowym charakter uniwersalny i

3/ Autorem powyższego schematu jest prof. Zakrzewski /Wybrane zagadnienia z dydaktyki wojskowej W-wa 1974r. str. 111/.

UKŁAD METOD SZKOLENIA WOJSKOWEGO



choć są zjawiskiem powszechnym nie odgrywają jednak głównej roli. Wśród nich najistotniejszą rolę spełniają: opis i instruktaż.

Opis jest metodą, za której pośrednictwem przekazuje się szkolonym wiadomości o przedmiotach i zjawiskach, przedstawia się ich cechy oraz wyszczególnia się części składowe w logicznym porządku.

W ćwiczeniach taktycznych /operacyjnych/ metodę opisu stosuje się przy przekazywaniu ćwiczącym w formie ustnej lub pisemnej wiadomości o położeniu. Właściwe jej zastosowanie ma szczególnie duże znaczenie gdyż od sposobu przedstawiania ćwiczącym położenia wyjściowego, stanu oraz uzupełniających danych o zachodzących zmianach zależy w znacznym stopniu przebieg ćwiczenia. Obrazowe i sugestywne przedstawienie ćwiczącym wiadomości o nieprzyjacielu, działaniu własnych wojsk i innych zjawisk pola walki spełnia bowiem rolę mobilizującą i inspirującą ćwiczących do odpowiedniego aktywnego rozwiązania zadań.

Instruktaż polega na udzieleniu przez przełożonego podwładnym /instruktorom/ krótkich wytycznych co do celów, treści i metody prowadzenia zajęć.

Istotną rolę metoda ta spełnia w ćwiczeniach taktycznych /operacyjnych/, zwłaszcza przy przygotowaniu osób funkcyjnych ćwiczenia. Zastosowanie tej metody umożliwi kierownikowi ćwiczenia danie członkom kierownictwa, rozjemcom i dowódcom pododdziałów obsługujących ćwiczenie oraz dowódcom /szefom / ćwiczącym wytycznych co do sposobów prowadzenia i zabezpieczenia ćwiczenia, a także innych przepisów dotyczących ćwiczących.

Metody poglądowe uzewnętrzniają się przede wszystkim w różnych odmianach pokazu. W metodach poglądowych źródłem wiedzy jest wgląd lub obserwowanie danego przedmiotu, zjawiska lub czynności za pomocą takich zmysłów, jak wzrok, słuch lub dotyk.

Metoda poglądowa spełnia w szkoleniu samodzielną funkcję w tym wypadku, jeżeli w danym zajęciu pokaz odgrywa główną rolę, zaś słowa mówione spełniają funkcję pomocniczą. Jeżeli jednak metoda poglądowa służy tylko dla ilustracji to wtedy spełnia ona rolę metody pomocniczej lub środka metodycznego. Jeśli pokaz jest osobnym zajęciem, a zwłaszcza ćwiczeniem pokazowym, wtedy mamy do czynienia z formą organizacyjną i zastosowaniem poglądowej metody szkolenia.

Metoda pokazu a szczególnie pokazu działania jest powszechnie stosowana w okresie szkolenia podstawowego żołnierzy również stosuje się ją w szkoleniu oficerów zwłaszcza w ramach ćwiczeń taktycznych /operacyjnych/.

Metody praktyczne

Wśród metod praktycznych podstawowe znaczenie ma metoda działania prak-

tycznego. Ma ona na celu zarówno wyrobienie określonych umiejętności praktycznych w zakresie wykonywania określonych czynności przy obsłudze sprzętu i posługiwaniu się bronią, jak również kształtowanie wprawy w myśleniu kategoriami taktyczno-operacyjnymi oraz pogłębiania i utrwalania już zdobytej wiedzy, a zwłaszcza jej operatywnego użycia w rozwiązywaniu skomplikowanych problemów.

Działania praktyczne mogą więc mieć różnorodny charakter w zależności od rodzaju celu i treści danego ćwiczenia oraz stopnia przygotowania żołnierzy. Rozróżnia się przy tym działania praktyczne typu motorycznego /sprawnościowego/ oraz działania o charakterze sensorycznym /umysłowym/.

Stawiając żołnierzom odpowiednie zadania praktyczne o charakterze sprawnościowym, wymagające aktywnych czynności motorycznych wyrobia się u nich wytrzymałość fizyczną i odporność na zmęczenie. Ponadto żołnierze, a zwłaszcza kadra zawodowa poprzez działania praktyczne nabywają wprawy w posługiwaniu się technicznymi środkami łączności a przede wszystkim w ich obsłudze i eksploatacji.

W szkoleniu kadry zasadnicze znaczenie spełnia jednak metoda działania praktycznego typu sensorycznego. Ma ona na celu przede wszystkim kształtowanie umiejętności oficerów w zakresie rozwiązywania problemów taktycznych, dowodzenia, kierowania, zabezpieczenia działań itp.

Poprzez wykonywanie szeregu zadań praktycznych kadra wojsk łączności powinna zdobywać, a zwłaszcza doskonalić pożądane umiejętności i nawyki w sprawnym wykonywaniu czynności kierowniczych /dowódczych/ w zakresie podejmowania decyzji; przygotowania danych do decyzji, zbieranie i ocena wiadomości, opracowanie dokumentacji, kierowanie pracą systemu łączności itp.

Drugą metodą praktyczną stosowaną w szkoleniu jest trening. Polega on na wielokrotnym powtarzaniu określonych identycznych lub prawie identycznych czynności praktycznych lub umysłowych. Poprzez trening uzyskuje się wyższy stopień sprawności wykonywania danych czynności oraz zwiększa się trwałość nabytych umiejętności i nawyków.

Szersze zastosowanie ma ta metoda w treningach sztabowych i ćwiczeniach grupowych, chociaż i w tym wypadku zasadnicze znaczenie będzie miała metoda działania praktycznego.

Szczególne znaczenie w szkoleniu taktycznym posiada metoda sytuacji. Jej praktyczne zastosowanie polega na stwarzaniu umownych, ale teoretycznie uzasadnionych sytuacji w ramach których funkcjonjści łączności /dowódcy, szefowie, oficerowie wydziałów szefostw itp./ rozwiązują określone zadania, podejmują decyzje, organizują i kierują pracą systemu łączności lub jego elementów składowych. Funkcją metody jest umożliwienie ćwiczącym nabycia umiejętności w stosowaniu wiedzy teoretycznej przy

rozwiązywaniu konkretnych sytuacji praktycznych.

Doświadczenia wskazują, że nauczanie metodą sytuacyjną jest tym bardziej skuteczne, im bardziej stwarzane sytuacje odzwierciedlają skomplikowany charakter przyszłego pola walki oraz przedstawiają przyszłe zadania i działania wojsk łączności w ich pełnej złożoności i różnorodności. Metoda sytuacyjna powinna być stosowana we wszystkich ćwiczeniach grupowych oraz dowódczo-sztabowych, a także chociaż w mniejszym stopniu w ćwiczeniach taktycznych z wojskami.

Jednakże należy pamiętać, że posługiwanie się wyłącznie teoretyczną abstrakcją i umownymi sytuacjami może wywołać u ćwiczących wrażenie zbyt daleko idącej fikcyjności, co nie sprzyja wyrabianiu w nich poczucia odpowiedzialności za podejmowane decyzje i organizowane działania.

W celu zapobiegania zaistnieniu tego rodzaju zjawiska i maksymalnego uprawdopodobnienia rozgrywanych sytuacji wprowadza się do treści i przebiegu ćwiczeń elementy inscenizacji. Inscenizacja polega na wplataniu do umownych sytuacji fragmentów realnie występujących w rzeczywistości. W najszerszym zakresie inscenizację stosuje się w ćwiczeniach z wojskami, poprzez prowadzenie ćwiczenia w rzeczywistym terenie oraz szerokie stosowanie środków pozoracji.

Metody bierne

W tej grupie pamięciowo-mechanicznych sposobów działania dydaktycznego możemy wyróżnić metody recepturalno-reprodukcyjne i naśladowcze.

Istota metody recepturalno-reprodukcyjnej sprowadza się do wypracowania pewnego układu prostych czynności, które wyuczone i wytrenowane przez pojedynczych żołnierzy zapewniają możliwości sprawnego wykonywania przez nich nie tylko indywidualnych, ale także zespołowych złożonych czynności i działań.

Metoda naśladowcza jest jak gdyby konsekwencją i pewnym rozwinięciem metody recepturalno-reprodukcyjnej. Ma ona jednak szersze zastosowanie, gdyż może być wykorzystana również w nauczaniu ściśle umysłowym, a ponadto sprzyja ona w znacznym stopniu ujawnieniu przez żołnierzy aktywności naśladowczej. Stosowanie metody recepturalno-reprodukcyjnej oraz naśladowczej ma duże znaczenie na szczeblu szkolenia podstawowego.

Metody poszukująca, pytaniowa i zadaniowa

Metoda pytaniowa polega na stawianiu przez wykładowców odpowiednio przemyślanych pytań, przy pomocy których pomaga się szkolonym w samodzielnym przemyśleniu i rozwiązaniu jakiegoś zagadnienia teoretycznego lub praktycznego, względnie kontroluje się i ocenia zakres dotychczas opanowanej przez nich wiedzy.

W procesie nauczania należy posługiwać się i formułować pytania dydaktyczne. Z punktu widzenia naukowego są to pytania pozorne, gdyż odpowiedź na to pytanie w sensie społecznym jest już znana, tak samo jak jest znana wykładowcy formułującemu dane pytanie. Dla słuchacza zaś pytanie dydaktyczne może i powinno mieć charakter pytania naukowego, na które należy dopiero znaleźć właściwą odpowiedź.

Każde pytanie składa się z dwóch części składowych: z założenia pytania, czyli tak zwanej wiedzy wyjściowej, która powinna być znana pytany oraz niewiadomej to jest tego czego wykładowca chce się dowiedzieć od słuchaczy. Pytania muszą być tak sformułowane, aby z jednej strony wiedza zawarta w założeniu pytania była znana wszystkim pytany, a z drugiej - aby umożliwiała im ona opracowanie właściwej odpowiedzi.

Metoda zadaniowa w procesie szkolenia wojskowego odgrywa rolę metody samodzielnej. Dotyczy to zwłaszcza szkolenia bojowego gdzie większość poleceń dydaktycznych formułowana jest w postaci zadań lub - jak to praktykuje się w ćwiczeniach taktycznych - zadań bojowych.

Przez pojęcie "zadanie" należy rozumieć trudność o charakterze naukowym, technicznym lub praktycznym, którą należy rozwiązać stosując posiadaną wiedzę lub doświadczenie.

W każdym zadaniu występuje wyraźna i pilna konieczność określenia związków między zjawiskami i jego przyczyną /zadanie teoretyczne/ albo też ustalenie sposobu działania, zapewniającego osiągnięcie określonego celu /zadanie praktyczne/.

Metoda problemowa

Istota metody problemowej polega na stwarzaniu sytuacji poznawczych i praktycznych obfitujących w trudności dydaktyczne i rzeczywiste, które zmuszałyby szkolonych /ćwiczących/ do zwiększenia aktywności i pobudzały do twórczego myślenia w poszukiwaniu pozytywnego rozwiązania.

W taktyce sytuacja problemowa /zadanie problemowe/ - to sytuacja /zadanie/, którą charakteryzuje nowość, a jednocześnie trudność, niepełność, niepewność i wreszcie konfliktowość - zarówno pod względem użyteczności, jak też z punktu widzenia oddziaływania emocjonalnego. Wiadomo jednak, że nie każda trudność zmusza ćwiczących /szkolonych/ do głębokiego zastanowienia się. Dlatego też każde rozwiązywane zadanie dydaktyczne powinno w swej treści zawierać szereg niejasności lub niepewności. Decydują one dopiero łącznie o charakterze danej trudności. Wykorzystanie tej metody jest uzależnione od szeregu czynników, a zwłaszcza od stopnia zrozumienia jej istoty przez organizatorów ćwiczenia oraz umiejętności rozwiązywania za jej pomocą problemów przez samych ćwiczących.

Metoda problemowa jako trudna i skomplikowana, nie może być nadużywa-

na. Zakres jej wykorzystania powinien być uzależniony od celów szkoleniowych i stopnia wyszkolenia żołnierzy.

ROZDZIAŁ 2

OGÓLNA CHARAKTERYSTYKA POSZCZEGÓLNYCH RODZAJÓW ĆWICZEŃ TAKTYCZNYCH

2.1. Ćwiczenie grupowe

Ćwiczenie grupowe jest rodzajem ćwiczenia taktycznego, stosowanym w indywidualnym szkoleniu taktycznym kadry.

W ramach ćwiczenia grupowego pogłębia i ugruntowuje się wiedzę taktyczną lub specjalistyczną oraz opanowuje umiejętności rozwiązywania zadań i wykonywania określonych czynności na tle konkretnej sytuacji taktycznej.

Istota ćwiczenia grupowego polega na tym, że wszyscy szkoleni /ćwiczący/ rozwiązują te same zadania na tle jednolitej dla wszystkich sytuacji taktycznej, sprawując w toku zajęć identyczne funkcje. Funkcji tych, szkolonym nie wyznacza się jednak na stałe. Prowadzący szkolenie może w każdej chwili zmienić funkcyjne obowiązki ćwiczących.

Ogólnym celem ćwiczeń grupowych z kadrą wojsk łączności jest nauczanie i wdrożenie ćwiczących do praktycznego stosowania nabytych wiadomości teoretycznych uzyskanie przez nich niezbędnego zasobu wiedzy, umiejętności i nawyków praktycznych w zakresie planowania i organizowania systemów łączności oraz kierowania nimi w toku prowadzenia działań bojowych /operacji/. Ponadto ujednolicenie u ćwiczących poglądów na teorię i praktykę organizacji systemów łączności sposobów zapewnienia ciągłości ich działania, formę treść oraz zasady opracowywania dokumentów łączności a także na kolejność, treść i metody pracy organów łączności, dowódców oraz funkcyjnych łączności.

2.2. Trening sztabowy

Trening sztabowy jest rodzajem epizodycznego ćwiczenia taktycznego, stosowanym w praktycznym szkoleniu kadry łączności.

Celem treningu sztabowego może być: doskonalenie umiejętności indywidualnych w zakresie wykonywania obowiązków funkcyjnych, usprawnienie pracy zespołowej wewnątrz poszczególnych komórek sztabu, zespołu, wydziału szefostwa oraz zgrywanie działalności całych komórek przez wykonywanie praktycznych zadań na tle określonej sytuacji taktycznej.

Treść treningów sztabowych stanowi najczęściej zbieranie, studiowanie i analizowanie danych do organizacji systemu łączności, przeprowadzanie kalkulacji czasowo-przestrzennych, opracowywanie dokumentów planu łączności, dokumentów eksploatacyjnych, prowadzenie map roboczych, organizo-

wanie i dostosowywanie, funkcjonowania poszczególnych elementów systemu łączności do warunków pracy dowódców i sztabów, doskonalenie współdziałania między poszczególnymi węzłami łączności i ich elementami składowymi z punktu widzenia sprawnego obiegu wiadomości w procesie dowodzenia, doskonalenia w technice przemieszczania, rozwijania i zwijania węzłów łączności stanowisk dowodzenia.

Ze względu na zakres przerabianej problematyki treningi sztabowe dzielą się na szczegółowe i ogólne. Jedne i drugie powinny się wzajemnie uzupełniać. W większości wypadków przygotowując stany osobowe do przerabiania nowych tematów ćwiczeń dowódczo-sztabowych lub ćwiczeń z wojskami, najpierw należy zorganizować i przeprowadzić szczegółowe treningi w różnych komórkach danego sztabu, zespołu, wydziału czy też szefostwa, w następnej zaś kolejności - trening ogólny z całością tego sztabu, zespołu, wydziału, szefostwa czy węzła łączności.

2.3. Ćwiczenie dowódczo-sztabowe

Ćwiczenie dowódczo-sztabowe jest to rodzaj ćwiczenia stosowanego w szkoleniu kadry dowództw, sztabów, wydziałów i szefostw. Ćwiczenie takie odbywa się z zasady bez wojsk i tylko niekiedy z ich odpowiednimi zamiennikami.

Istota ćwiczenia dowódczo-sztabowego polega na tym, że zespół ćwiczący stanowi jednolity w swej strukturze organ dowodzenia /kierowania/, który w toku ćwiczenia doskonali swą pracę przy czym każdy z ćwiczących pełni inną funkcję - zgodnie z zajmowanym przez niego stanowiskiem służbowym lub rolą wyznaczoną mu na okres ćwiczenia /np. w ramach zamienności funkcji itp./

W odróżnieniu od treningu sztabowego jest to ćwiczenie kompleksowe. W tego rodzaju ćwiczeniach można doskonalić umiejętności kadry łączności zespołowego działania w ramach wydziału łączności, szefostwa łączności, sztabu pododdziału czy oddziału łączności, zespołu węzła łączności w zakresie wypracowania decyzji do organizacji systemu łączności, opracowywania dokumentów łączności, przemieszczania, rozwijania i zwijania węzła łączności, a także w zakresie składania meldunków i stawiania zadań pododdziałom oraz funkcyjnym łączności.

Czas trwania ćwiczenia dowódczo-sztabowego należy od zakładanych celów i tematu ćwiczenia. Okres ten musi być na tyle długi, aby wszystkie ważniejsze problemy można było rozwiązać w warunkach jak najbardziej zbliżonych do warunków rzeczywistego /przyszłego/ pola walki. Dlatego też na poszczególne fragmenty ćwiczenia należy wyznaczać tyle czasu, ile wymagałaby tego sytuacja bojowa.

Ćwiczenia dowódczo-sztabowe dzielą się na gry wojenne oraz ćwiczenia szkieletowe.

a/ Gry wojenne

Istotą gier wojennych jest umowne /bez uwzględniania ćwiczebnej sytuacji taktycznej/ rozmieszczenie ćwiczących. Gry wojenne odbywają się w pomieszczeniach stałych. Wszystkie działania ćwiczących są rozgrywane na mapach. Mogą one być organizowane z zastosowaniem lub bez zastosowania środków łączności. Gry wojenne cechuje duża umowność i nie stwarzają one pełnej możliwości praktycznego przygotowania ćwiczących do działania. Dlatego też stanowią zazwyczaj etap przygotowawczy do bardziej skomplikowanych i kosztownych ćwiczeń.

b/ Ćwiczenia szkieletowe^{4/}

Ćwiczenia szkieletowe prowadzi się wyłącznie w terenie, a wojska łączności stanowią element zabezpieczenia dowodzenia. Podczas tych ćwiczeń wszystkie czynności ćwiczących w zakresie organizowania i kierowania są wykonywane na ćwiczebnym polu walki. Istota ćwiczenia szkieletowego polega więc, na tym, że ćwiczący są rozmieszczani w terenie zgodnie z umowną sytuacją taktyczną.

Treścią ćwiczeń szkieletowych w odniesieniu do wojsk łączności są przede wszystkim:

- problemy doskonalenia umiejętności funkcyjnych łączności w zakresie stosowania właściwych sposobów organizacji systemów łączności odpowiednio do zmieniających się potrzeb dowodzenia;
- doskonalenie umiejętności taktyczno-operacyjnych oraz utrwalanie nawyków u funkcyjnych łączności w zakresie kierowania pracą oraz działalnością pododdziałów łączności w warunkach ćwiczebnego pola walki;
- doskonalenie funkcyjnych łączności w zakresie kierowania pracą systemu łączności i jego poszczególnych elementów składowych w zależności od konkretnych potrzeb dowodzenia i możliwości eksploatacyjnych środków łączności;
- doskonalenie współpracy między funkcyjnymi łączności;
- doskonalenie pododdziałów /zespołów węzłów/ w sprawnym rozwijaniu, przemieszczaniu i zwiżaniu węzłów oraz linii łączności.

Fakt, że ćwiczący są odpowiednio rozmieszczeni w terenie oraz wykorzystują techniczne środki dowodzenia i transportu - stwarza dobrą sposobność i znakomite warunki do doskonalenia umiejętności organizatorskich i rozwiązywania różnorodnych problemów. Zapewnia warunki do sprawdzenia prawidłowości organizacji i funkcjonowania w praktyce różnych systemów i ich podsystemów np. dowodzenia i łączności zweryfikowania odmiennych koncepcji norm szkoleniowych i wypracowania efektywniejszych sposobów pracy /działania/.

4/ Ćwiczeń szkieletowych jako takich dla samych wojsk łączności nie prowadzi się.

2.4. Ćwiczenie taktyczne z wojskami

Ćwiczenie taktyczne z wojskami w odniesieniu do wojsk łączności należy rozumieć dwojako.

Po pierwsze - podobnie, jak w ćwiczeniu szkieletowym wojska łączności stanowią element zabezpieczenia dowodzenia, współdziałania, powiadamiania, /ostrzegania i alarmowania/ i kierowania tyłami ćwiczących wojsk.

Po drugie - jako kompleksowe ćwiczenia taktyczne samych wojsk łączności, które są najwyższą formą praktycznego szkolenia pododdziałów i oddziałów łączności w procesie przygotowania bojowego wojsk łączności.

W odniesieniu do pierwszego pojęcia ćwiczenie taktyczne z wojskami jest to rodzaj ćwiczenia stosowanego przede wszystkim w celu przygotowania wojsk do działań na współczesnym polu walki oraz utrzymania ich wysokiej gotowości bojowej.

Celem ćwiczeń z wojskami jest doskonalenie umiejętności dowódców i sztabów w zakresie dowodzenia wojskami oraz zgrywanie działania pododdziałów, oddziałów, zespołów środków różnych rodzajów sił zbrojnych wojsk i służb w jeden sprawnie działający organizm, w warunkach najbardziej zbliżonych do rzeczywistego/przewidywanego /pola walki.

Istota ćwiczeń taktycznych z wojskami polega na tym, że ćwiczący szkolą się na podstawie jednolitego zamiaru taktycznego /operacyjnego/ w zakresie prowadzenia różnorodnych działań w skomplikowanych warunkach terenowych, o różnych porach roku, doby itp.

Ćwiczenia takie są dla pododdziałów /oddziałów/ łączności oraz wszystkich funkcyjnych łączności sprawdzianem gotowości do wykonywania zadań w warunkach rzeczywistego pola walki. Są to jedne z najtrudniejszych rodzajów ćwiczeń dla wojsk łączności, ponieważ obsługują bezpośrednio ćwiczących, którzy są faktycznymi użytkownikami rozwiniętego systemu łączności. Jest to jedna z najlepszych form doskonalenia umiejętności poszczególnych żołnierzy, załóg, zespołów i całych pododdziałów.

Cele szkoleniowe dla pododdziałów łączności w tym przypadku będą ściśle podporządkowane celom ćwiczenia taktycznego z wojskami chociaż treściowo będą zbliżone do celów ćwiczeń taktycznych samych wojsk łączności.

Przerabianie zagadnień szkoleniowych w pododdziałach /oddziałach/ łączności nie powinno utrudniać przeprowadzenia ćwiczenia zgodnie z potrzebami doskonalenia dowódców sztabów oraz ćwiczących wojsk.

Uwzględniając kryterium szczebla dowodzenia rozróżnia się następujące rodzaje ćwiczeń z wojskami: kompanijne, batalionowe, pułkowe, dywizyjne. Wymienione ćwiczenia w zależności od celów szkolenia mogą być: zgrywające i doskonalące, kontrolne, pokazowe i doświadczalne. Z punktu widzenia liczby szczebli ćwiczących dzieli się na jednoszczeblowe i dwuszczeblowe /czasem wieloszczeblowe/.

W odniesieniu do drugiego przypadku, kiedy ćwiczenie taktyczne z woj-

skami pojmujemy jako, kompleksowe ćwiczenie taktyczne samych wojsk łączności jest to rodzaj ćwiczenia stosowanego w celu:

- zgrzywania pojedynczych zespołów węzłów^{5/} łączności;
- zgrzywania pododdziału /oddziału/ w rozwijaniu, eksploatacji, zwijaniu i przemieszczaniu jednego lub kilku węzłów łączności danego szczebla dowodzenia;

- zgrzywania pododdziałów węzłowych /zespołów węzłów łączności/ i pododdziałów liniowych /zespołów linii łączności i samodzielnych stacji łączności/ w rozwijaniu i eksploataowaniu określonego systemu łączności.

Są to ćwiczenia trudne i kosztowne, niemniej jednak dają najwięcej korzyści z uwagi na to, że warunki działania pododdziałów, oddziałów łączności /zespołów węzłów łączności/ są maksymalnie zbliżone do rzeczywistego pola walki.

Stworzenie tych warunków osiąga się dzięki:

- przeprowadzaniu ich na tle taktycznym /operacyjnym/;
- rozwijaniu, eksploataowaniu i przemieszczaniu węzłów, stacji i linii łączności zgodnie z potrzebami dowodzenia, wynikającymi z rozwoju sytuacji taktycznych /operacyjnych/;

- pozorowaniu ognowego i radioelektronicznego oddziaływania nieprzyjaciela na działanie systemu łączności oraz pracę załóg i pododdziałów łączności;

- stworzeniu odpowiednich sytuacji bojowych i łączności, jakie mogą zaistnieć w warunkach przewidywanych działań bojowych;

- stosowaniu długotrwałej eksploatacji urządzeń i środków łączności w warunkach polowych oraz w różnych porach roku i doby.

- wykonywaniu wszystkich czynności przez załogi, pododdziały, wydziały, szefostwa itp. w ramach ustalonych norm czasowych oraz w warunkach dużego wysiłku fizycznego;

- obciążeniu czynnego systemu łączności przepływem wiadomości adekwatnych do potrzeb dowodzenia na określonym etapie sytuacji taktycznej /operacyjnej/;

- bytowaniu żołnierzy w warunkach polowych.

Istota ćwiczeń taktycznych wojsk łączności polega na tym, że pododdziały /oddziały/ łączności, zespoły węzłów łączności są szkolone równocześnie, zależnie od skali ćwiczeń według wspólnego tematu i jednolitej koncepcji taktyczno-metodycznej i organizacyjnej. Podstawową zasadą jest praktyczne wykonywanie zadań w warunkach zbliżonych do bojowych. Praca

5/ Przez pojęcie zespół węzła rozumie się siły i środki łączności przeznaczony do rozwinięcia określonego węzła łączności i sprzęgnięcia go z pozostałymi elementami systemu łączności.

pododdziałów łączności jest ciągła i przebiega w myśl założonych kolejnych sytuacji taktycznych /operacyjnych/.

Częstym mankamentem tych ćwiczeń jest to, że odbywają się na zmniejszonych odległościach i głębokościach w stosunku do przyjmowanych norm taktycznych czy operacyjnych. Przyczyną takiego stanu rzeczy jest przede wszystkim ich wysoki koszt oraz możliwość powtórzenia tych samych zagadnień szkoleniowych w ćwiczeniach z wojskami lub w ćwiczeniach szkieletowych.

Ćwiczenia taktyczne z wojskami łączności obejmują szeroki wachlarz zagadnień szkoleniowych z przedmiotów technicznych, taktyczno-specjalnych i ogólnowojskowych składających się na całość gotowości bojowej wojsk łączności. Stąd też prowadzi się je z całymi stanami osobowymi pododdziałów /oddziałów/, zespołów węzłów łączności przy pełnym zaangażowaniu różnego sprzętu łączności oraz z udziałem elementów tyłowych /zabezpieczenie materiałowe, techniczne i medyczne/.

Ćwiczenia taktyczne z pododdziałami /oddziałami/ i zespołami węzłów łączności z reguły są ćwiczeniami jednostronnymi, polegającymi na tym, że pododdziały /oddziały/ łączności zapewniają łączność dla strony wojsk własnych. Natomiast ogólne działanie wojsk nieprzyjaciela podaje się ćwiczącym w formie informacyjnej. Jedynie bezpośrednie oddziaływanie nieprzyjaciela na pracę pododdziałów łączności i system łączności imituje się za pomocą środków pozoracji, środków radioelektronicznych i umownych sytuacji bojowych.

Aby system łączności czynny podczas ćwiczeń taktycznych był obciążony obiegiem wiadomości, to pracę dowódców i sztabów imituje się poprzez nadawanie i odbieranie ćwiczebnych telegramów i sygnałów oraz prowadzenie rozmów służbowych.

Struktura ćwiczeń taktycznych wojsk łączności najczęściej jest wieloszczeblowa, bowiem w organizacji systemu łączności zawsze występują dwa-trzy i więcej szczeble dowodzenia obsługiwane przez pododdziały /oddziały/ łączności. Wyjątek może stanowić ćwiczenie mające na celu zgranie jednego zespołu węzła łączności określonego stanowiska dowodzenia na danym szczeblu dowodzenia.

W większości ćwiczeń przyjmuje się takie rozwiązanie, że jeden szczebel dowodzenia posiada najczęściej rozwinięte wszystkie środki, urządzenia i linie łączności, natomiast pozostałe szczeble dowodzenia /jako przełożony, podległe i ewentualnie współdziałające/ zazwyczaj są podgrywane w zakresie zapewniającym pracę określonego systemu łączności. Takie ćwiczenia można uważać jako jednoszczeblowe z elementami podgrywki.

Elementy "podgrywające" są to pojedyncze stacje /radiostacje, stacje radioliniowe, centrale, końcowe aparaty telefoniczne, dalekopisy itp./

rozmieszczone na zbliżonych lub normalnych odległościach i imitujące pracę innych węzłów łączności jednego lub kilku szczebli dowodzenia.

Teżo rodzaju ćwiczenia przeprowadza się zarówno w porze letniej, jak i zimą w różnych warunkach atmosferycznych. Trwają one najczęściej dwadzieścia dni. Ćwiczenia taktyczne wojsk łączności prowadzi się w ramach godzin programowych przeznaczonych na przedmiot "szkolenie taktyczno-specjalne", który stanowi syntezę wszystkich innych przedmiotów, należących do szkolenia bojowego wojsk łączności. Ćwiczenia te mogą ponadto być prowadzone w ramach godzin programowych przeznaczonych na udział pododdziałów i oddziałów łączności w ćwiczeniach organizowanych przez przełożonych dowódców ogólnowojskowych, sprawdzenie gotowości bojowej, przejazd jednostek na poligony, inspekcje i kontrole.

Tematyka ćwiczeń taktycznych z pododdziałami i oddziałami łączności z zasady podana jest w obowiązujących programach szkolenia wojsk łączności. Poszczególne tematy dostosowuje się do konkretnych warunków i potrzeb pododdziałów /oddziałów/ łączności zgodnie z ich specjalnościami. Niezależnie od tego właściwi przełożeni mogą ustalać dodatkowe tematy ćwiczeń, wynikające z aktualnych potrzeb szkoleniowych jednostek łączności.

Tematy ćwiczeń należy określać kompleksowo, zakładając pracę pododdziałów /oddziałów/ łączności w określonych rodzajach działań bojowych /operacji/. W tematach można również określić warunki wykonywania zadań przez ćwiczących, a mianowicie: rozmach i charakter działań, stopień zagrożenia bronią masowego rażenia, rodzaj warunków terenowych, porę roku i doby. W miarę potrzeb i możliwości, tematy ćwiczeń taktycznych z pododdziałami i oddziałami łączności powinny być ściśle związane z tematyką przyszłych ćwiczeń szkieletowych lub ćwiczeń taktycznych z wojskami.

Cele szkoleniowe w ćwiczeniach taktycznych z pododdziałami i oddziałami łączności wynikają z rozkazów MON, wytycznych i zarządzeń wyższych przełożonych odnośnie do przygotowania bojowego wojsk oraz z programu szkolenia wojsk łączności. Cele te powinny być konkretyzowane, a nawet uzupełniane przez przełożonych szefów łączności.

Każdy temat ćwiczenia taktycznego z wojskami łączności zawiera szereg szczegółowych celów szkoleniowych. Ćwiczenia te powinny obejmować szeroki wachlarz zagadnień szkoleniowych. Przy ich ustalaniu należy brać za punkt wyjścia dotychczasowy stan wyszkolenia pododdziałów /oddziałów/ oraz cele szkoleniowe ćwiczenia, uwzględniając jednocześnie specyfikę pododdziałów łączności różnych specjalności.

Poszczególne zagadnienia szkoleniowe powinny określać pracę pododdziałów /oddziałów/ łączności w określonych warunkach działania własnych wojsk i oddziaływanie nieprzyjaciela oraz w różnych warunkach położenia stanowisk dowodzenia. Przy ich ustalaniu należy zachować ciągłość pracy

pododdziałów /oddziałów/ łączności odpowiednio do zamierzonego rozwoju dynamiki walki w toku ćwiczenia. Należy jednak zawsze ustalać taką ilość zagadnień szkoleniowych, aby można je było przerobić w czasie ~~(zaplanowe)~~ zaplanowanym na ćwiczenie.

Ogólne zagadnienia szkoleniowe w ćwiczeniach taktycznych pododdziałów /oddziałów/ łączności mogą być następujące:

- osiąganie wyższych stanów gotowości bojowej przez pododdziały /oddziały/ łączności z natychmiastowym wyprowadzeniem ich do rejonu alarmowego;
- zapewnienie łączności w rejonie alarmowym związku /oddziału/;
- zapewnienie łączności podczas przegrupowania wojsk do rejonu wyjściowego do działań oraz rozwijanie węzłów, stacji i linii łączności w tym rejonie;
- zapewnienie łączności podczas przesunięcia związku /oddziału/ na rubież wejścia do walki i w toku natarcia;
- zapewnienie łączności w ruchu oraz z krótkich przystanków i postojów podczas pościgu;
- zapewnienie dowódcom i sztabom ciągłej łączności przy dużych odległościach pomiędzy stanowiskami dowodzenia;
- zapewnienie łączności z oddziałami wydzielonymi /operacyjną grupą manewrową OGM/ i taktycznymi desantami śmigłowcowymi.
- oddziaływanie uderzeń atomowych /jądrowych i neutronowych/ nieprzyjaciela na węzły, stacje i linie łączności oraz odtwarzanie naruszonego systemu łączności;
- ~~wy~~prowadzanie węzłów łączności z zagrożonych rejonów;
- pokonywanie stref skażonych podczas przemieszczania węzłów łączności i budowy linii przewodowych;
- reorganizacja węzłów łączności podczas przenoszenia dowodzenia z jednego na drugie stanowisko dowodzenia;
- manewr siłami i środkami łączności oraz kanałami łączności w wyniku powstania zniszczeń i uszkodzeń w sprzęcie łączności;
- prowadzenie wymiany wiadomości w warunkach intensywnych zakłóceń radioelektronicznych nieprzyjaciela itp.

Powyżej przedstawiono tylko niektóre ogólne zagadnienia szkoleniowe, najczęściej przerabiane w ćwiczeniach taktycznych pododdziałów łączności. Rzecz oczywista, że należy zakres zagadnień odpowiednio modyfikować w zależności od tematu i celu ćwiczenia, szczebla dowodzenia, specjalności pododdziałów itp.

W ramach tych zagadnień szkoleniowych należy obowiązkowo przerabiać :

- współpracę poszczególnych aparatowni i elementów węzła łączności

we wszystkich możliwych układach pracy łączy;

- współpracę pododdziałów węzłowych z pododdziałami liniowymi /radio-
liniowymi i kablowymi/;

- zdalne sterowanie radiostacjami i pracę z punktów wynośnych;

- organizowanie łączności wewnętrznej /kablowej, radiotelefonicznej
i radiowej UKF/ na stanowiskach dowodzenia;

- dokonywanie pomiarów i regulowania linii i kanałów łączności oraz
oddawanie ich do eksploatacji;

- stosowanie różnych typów anten w zależności od częstotliwości i od-
ległości pomiędzy korespondentami;

- pełnienie służby dyżurno-eksploatacyjnej i prowadzenie dokumentacji
na elementach łączności;

- zmianę danych do pracy systemu łączności;

- nadawanie i odbieranie wiadomości w warunkach kompleksowego stoso-
wania różnych środków łączności;

- wymianę pisemnej korespondencji bojowej itp.

W czasie prowadzenia ćwiczeń taktycznych z wojskami łączności należy
bezwzględnie stosować zakłócenia radioelektroniczne i stałe zagrożenie
ze strony nieprzyjaciela /uderzenia atomowe, ataki lotnictwa, ogień arty-
lerii, grupy rozbitych pododdziałów/ oraz skutki jego działalności/ pożar-
y, zniszczenia na drogach, skażenia promieniotwórcze, zaminowanie tere-
nu itp/ dezorganizujące pracę pododdziałów /oddziałów/ łączności i sys-
temu łączności. Dlatego też w ramach ogólnych zagadnień szkoleniowych, z
przedmiotów szkolenia bojowego należy między innymi przerabiać:

- organizację ochrony i obrony węzłów, stacji i linii łączności wraz
z ich maskowaniem;

- odtwarzanie zdolności pododdziałów łączności z powodu poniesionych
strat w stanie osobowym i sprzęcie;

- rozpoznanie inżynieryjne i skażeń promieniotwórczych w rejonach WŁ;

- prowadzenie rozbudowy inżynieryjnej WŁ;

- ochronę przeciwpożarową;

- posługiwanie się indywidualnymi środkami ochrony przed bmr;

- wykonywanie zabiegów specjalnych;

- zwalczanie drobnych grup, pojedynczych wozów bojowych npla itp;

- udzielanie pierwszej pomocy medycznej;

- pełnienie służby wartowniczej i patrolowej.

W ćwiczeniach należy również przerabiać takie zagadnienia szkoleniowe,
które wpływają na sprawność pracy pododdziałów /oddziałów/ łączności, a
dotyczące:

- orientowania w terenie;

- rekonesansu terenu /rejonu/ pod względem łączności;
- organizacji wyżywienia i odpoczynku;
- prowadzenia pracy polityczno-wychowawczej, kulturalnej i szkoleniowej;
- organizacji zaopatrywania w źródła zasilania i materiały eksploatacyjne;

- konserwacji i naprawy sprzętu łączności;
- dokonywania zamienności funkcji;
- itp.

Przytoczone przykłady powinny stanowić wskazówki do opracowania treści tego rodzaju ćwiczeń.

Struktura organizacyjna taktycznych ćwiczeń z wojskami łączności zależy przede wszystkim od szczebla dowodzenia, rozmachu ćwiczenia, liczebności uczestniczących pododdziałów /oddziałów/ łączności oraz od zamierzonych do przerobienia zagadnień szkoleniowych.

Odpowiedzialnym za organizację i przeprowadzenie ćwiczenia taktycznego z pododdziałami /oddziałami/ łączności, a tym samym kierownikiem ćwiczenia, jest szef sztabu^{6/} danego związku /oddziału/ w którym organizuje się dane ćwiczenie. Kierownik ćwiczenia określa wymagania w zakresie organizacji ćwiczenia i zagadnień szkoleniowych oraz nadzoruje przebieg opracowania a później przeprowadzenie ćwiczenia. Bezpośrednim organizatorem /autorem/ ćwiczenia jest szef łączności związku /oddziału/ natomiast w pi i prlk zastępcy dowódcy ds. liniowych, który jest jednocześnie zastępcą kierownika ćwiczenia.

Do pomocy kierownikowi ćwiczenia tworzy się grupę kierowania ćwiczeniem składającą się najczęściej z kilku lub kilkunastu żołnierzy zawodowych. Osoby te są pomocnikami kierownika ćwiczenia i wykonują uprzednio ściśle określone zadania oraz polecenia doraźne przekazywane przez kierownika ćwiczenia. Zakres ich działania powinien być odpowiednio ukierunkowany stosownie do organizacji systemu łączności /np. jeden na łączność radiową, drugi - r/liniowo-przewodową itp./ lub też według specyfiki wykonywania określonych zadań /np. oddziaływanie ogniowe nieprzyjaciela na pracę pododdziałów łączności/.

We wszystkich ćwiczeniach taktycznych z wojskami łączności powinno się organizować grupę kontroli radiowej i zakłóceń radioelektronicznych, grupę obciążenia eksploatacyjnego systemu łączności, grupę pozoracji oddziaływania ogniowego nieprzyjaciela oraz wg potrzeby grupy podgrywające niećwiczące elementy systemu łączności itp.

6/ Szef sztabu w związkach i oddziałach ogólnowojskowych natomiast w pi, prlk, ~~ka~~ z dowództwa czy zespołami węzłów dowódcy pułku czy ~~tu~~ batalionu łączności.

ROZDZIAŁ 3

ZASADY OPRACOWANIA ĆWICZEŃ

Rezultaty każdego ćwiczenia w znacznym stopniu zależą od poprawności koncepcji taktyczno-metodycznej oraz jakości opracowanej dokumentacji ćwiczenia. Zakres opracowania dokumentacji określa się w zależności od rodzaju ćwiczenia oraz jego skali i rozmachu. Zawsze jednak wskazane jest przestrzeganie określonej kolejności w opracowywaniu poszczególnych dokumentów, co zapewni zrealizowanie celów szkoleniowych i uwzględnienie w szczególności problematyki ćwiczenia. Dlatego też przedstawiam głównie ramowe zasady opracowania ćwiczeń taktycznych gdyż są one spójne dla wszystkich rodzajów ćwiczeń.

3.1. Obowiązki przełożonego w zakresie opracowania ćwiczenia

"Ćwiczenie taktyczne prowadzi osobiście dowódca /szef/ o jeden szczebel wyżej od dowódcy szczebla ćwiczącego, występując jako kierownik ćwiczenia. Do przygotowania i przeprowadzenia ćwiczenia wykorzystuje sztab swoich zastępców oraz szefów rodzajów wojsk i służb"^{7/}

Przed przystąpieniem do opracowania i organizacji ćwiczenia przyszły kierownik ćwiczenia powinien przeanalizować treść tematu, zrozumieć rodzaj i cel ćwiczenia, przeanalizować konkretne warunki i potrzeby jednostki /instytucji, uczelni/ oraz zastanowić się nad stroną organizacyjną ćwiczenia. Dokładne zrozumienie treści tematu, rodzaju i głównego celu ćwiczenia pozwala na uzmysłowienie tego, co w danym ćwiczeniu jest najistotniejsze, oraz jakie warunki muszą być spełnione w tym ćwiczeniu, aby osiągnąć jego główny cel. Przeanalizowanie konkretnych warunków i potrzeb jednostki sprzyja ustaleniu realnych, ogólnych celów i zagadnień szkoleniowych oraz zapewnia właściwą organizację ćwiczenia.

Dowódca/przełożony/ powinien pamiętać o tym, że żadne ćwiczenie nie może obejmować wszystkich możliwych zagadnień szkoleniowych związanych z określonym tematem. W związku z tym najpierw należy ustalić, jakie zagadnienia były już przerobione w poprzednich ćwiczeniach i w jakim stopniu zostały one opanowane przez szkolonych, a następnie trzeba skonkretyzować, które zagadnienia należy obowiązkowo przerobić w danym ćwiczeniu, a które można będzie przerobić w następnych ćwiczeniach. Przy tym należy dążyć do tego, aby zagadnienia przerabiane w kolejnych ćwiczeniach stanowiły pewną ciągłość i były uzupełnieniem poprzednich.

W wyniku tak przeprowadzonej pracy myślowej dowódca /przełożony/ usta-

^{7/} Instrukcja o organizowaniu i prowadzeniu ćwiczeń taktycznych.
Szkol.520/76.str.12.

la koncepcję taktyczno-metodyczną ćwiczenia, czyli wstępny projekt układu ćwiczenia pod względem taktycznym i metodycznym - patrz przykład ZAŁĄCZNIK 1.

W części taktycznej ustala:

- rodzaj działań w czasie ćwiczenia;
- działanie nieprzyjaciela;
- rejon szczególnie ważne w ćwiczeniu;
- rubież styczności wojsk;
- rubież /pas/ wejścia do walki;
- rubież zakończenia ćwiczenia;

W części metodycznej ustala:

- rodzaj i rozmach ćwiczenia;
- cele ćwiczenia;
- wstępny podział zagadnień;
- czas trwania ćwiczenia;
- skład ćwiczących;
- rejon ćwiczenia;

- warunki rozpoczęcia, przeprowadzenia i zakończenia ćwiczenia.

Koncepcja ćwiczenia jest wynikiem analizy wszystkich czynników o których uprzednio wspomniano. Reasumując, do danych podlegających analizie, a mających bezpośredni wpływ na powstawanie koncepcji ćwiczenia należą:

- temat /treść/ ćwiczenia;
- cele szkoleniowe ćwiczenia;
- wytyczne do szkolenia na dany rok;
- aktualnie obowiązujące zasady prowadzenia działań tak ogólnowojskowych, jak i wojsk łączności;
- rodzaj ćwiczenia;
- skład i stan wyszkolenia ćwiczących;
- czas trwania ćwiczenia;
- warunki materiałowe;
- warunki terenowe;
- pora roku;
- itp.

Kolejną czynnością dowódcy /przełożonego/ jest wyznaczenie zespołu autorskiego /autora/ a w tym głównego autora ćwiczenia, któremu w wytycznych przekazuje przyjętą koncepcję ćwiczenia.

Wytyczne przełożonego powinny wskazać autorowi ogólny kierunek pracy. Dlatego też w wytycznych przełożony powinien wyrazić swoje życzenie co do taktycznej i metodycznej koncepcji ćwiczenia. Można także narzucić ogólne cele szkoleniowe oraz niektóre zagadnienia szkoleniowe, które prze-

rozony chciałby rozegrać w ćwiczeniu. Ustala się także termin przeprowadzenia ćwiczenia, ewentualnie rejon, a także terminy przedstawienia do zatwierdzenia poszczególnych dokumentów.

Wytyczne mogą być zwięzłe i krótkie lub też zawierać szerszy wachlarz zagadnień. W każdym wypadku treść ich będzie uzależniona od konkretnych warunków szkoleniowych i organizacyjnych, a także od stopnia przygotowania teoretycznego i praktycznego autora ćwiczenia /zespołu autorskiego/. Przykładowa kolejność wytycznych może być następująca:

- temat ćwiczenia;
- rodzaj ćwiczenia;
- ogólne cele ćwiczenia;
- główne zagadnienia szkoleniowe ćwiczenia;
- rejon ćwiczenia lub kierunek;
- czas przeprowadzenia ćwiczenia;
- skład ćwiczących;
- termin opracowania dokumentacji.

Ponadto: - normy zużycia kilometrów, motogodzin, środków pozoracji pola walki itp;

- skład aparatu kierowniczo-rozjemczego;
- termin i sposób powrotu z ćwiczenia;
- inne stosowne zalecenia i wymagania.

3.2. Obowiązki /czynności/ autora/zespołu autorskiego/ ćwiczenia

Podstawę pracy autora /zespołu autorskiego/ stanowią:

- obowiązujące dyrektywy, wytyczne do szkolenia na dany rok oraz programy i plany szkolenia, a także regulaminy, instrukcje i inne obowiązujące wydawnictwa wojskowe;

- wytyczne przełożonego;
- możliwości w zakresie organizacji ćwiczenia.

W pracy autora wyróżniamy jakby dwie fazy. Pierwszą dotyczącą przygotowania ćwiczenia i drugą przeprowadzenia ćwiczenia. W pierwszej powinien wykonać następujące czynności wstępne:

Po pierwsze - zobowiązany jest do przeanalizowania tematu i wytycznych przełożonego.

Po drugie - dobrać i przestudiować obowiązujące w tym zakresie materiały szkoleniowe.

Po trzecie - ustalić i ostatecznie sformułować cele i zagadnienia szkoleniowe.

Po czwarte - sporządzić plan pracy autora /zespołu autorskiego/.

Po piąte - wybrać lub uściślić rejon /kierunek/ ćwiczenia.

Po szóste - sporządzić plan przygotowania ćwiczenia^{8/}

Plan przygotowania ćwiczenia to dokument, który powinien być odzwierciedleniem koncepcji organizacyjnej ćwiczenia i ujmować:

- temat, cele i zagadnienia szkoleniowe;
- skład zespołu autorskiego z określeniem osób odpowiedzialnych za przedsięwzięcia organizacyjne;
- skład kierownictwa ćwiczenia oraz podległych mu struktur /zespołów, grup/;
- zestawienie zasadniczych prac związanych z przygotowaniem rejonu oraz materiałowo-technicznego i medycznego zabezpieczenia ćwiczenia;
- wszelkie terminy.

Na jego podstawie sztab dopiero przygotowuje odpowiednie rozkazy i zarządzenia.

W drugiej fazie opracowuje następujące dokumenty służące do przeprowadzenia ćwiczenia:

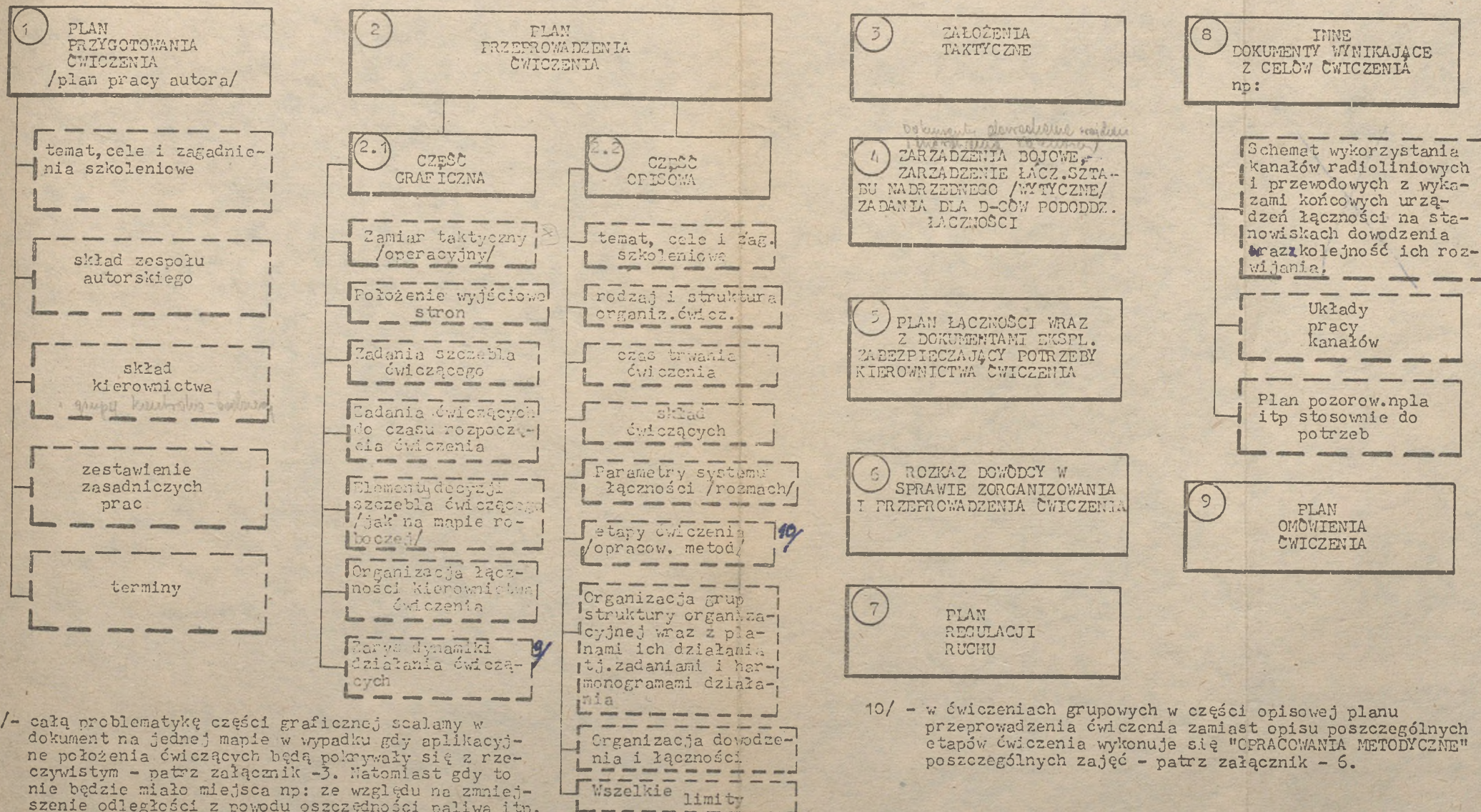
- plan przeprowadzenia ćwiczenia /w formie graficznej i opisowej/;
- założenia taktyczne;
- zarządzenia bojowe, zarządzenia łączności sztabu nadrzędnego, zadania dla dowódców pododdziałów/zespołów, grup/;
- plan łączności wraz z dokumentami eksploatacyjnymi zabezpieczający potrzeby kierownictwa ćwiczenia;
- rozkaz dowódcy /zarządzenie szefa sztabu związku/ w sprawie zorganizowania i przeprowadzenia ćwiczenia;
- plan omówienia ćwiczenia oraz wszelkie inne niezbędne dokumenty wynikające z celów ćwiczenia np:
 - schemat wykorzystania kanałów radioliniowych i przewodowych z wykazem końcowych urządzeń łączności na poszczególnych stanowiskach dowodzenia oraz kolejność ich rozwijania;
 - układ pracy kanałów;
 - plan pozorowania npla itp. wg potrzeb.

Wszystkie te dokumenty w wojskach łączności opracowuje się od batalionu łączności związku taktycznego wwyż, natomiast dla plutonu łączności batalionu /dywizjonu/ kompanii łączności pułku/ równorzędnych / tylko plan przeprowadzenia ćwiczenia w formie planu konspektu na mapie - patrz ZAŁĄCZNIK 2;

Forma i treść tych dokumentów zależą od rodzaju i specyfiki ćwiczenia oraz potrzeb kierowania jego przebiegiem. Zasadnicze dokumenty określone w "Instrukcji o organizowaniu i prowadzeniu ćwiczeń taktycznych" -

8/ Plan ten, jako dokument opracowuje się w ćwiczeniach od batalionu łączności ZT wwyż. Dla ćwiczeń z plutonami łączności batalionów /dywizjonów i kompaniami łączności pułków oraz zespołami WŁ SD odpowiedzialnym jest plan pracy autora /zespołu/ ćwiczenia.

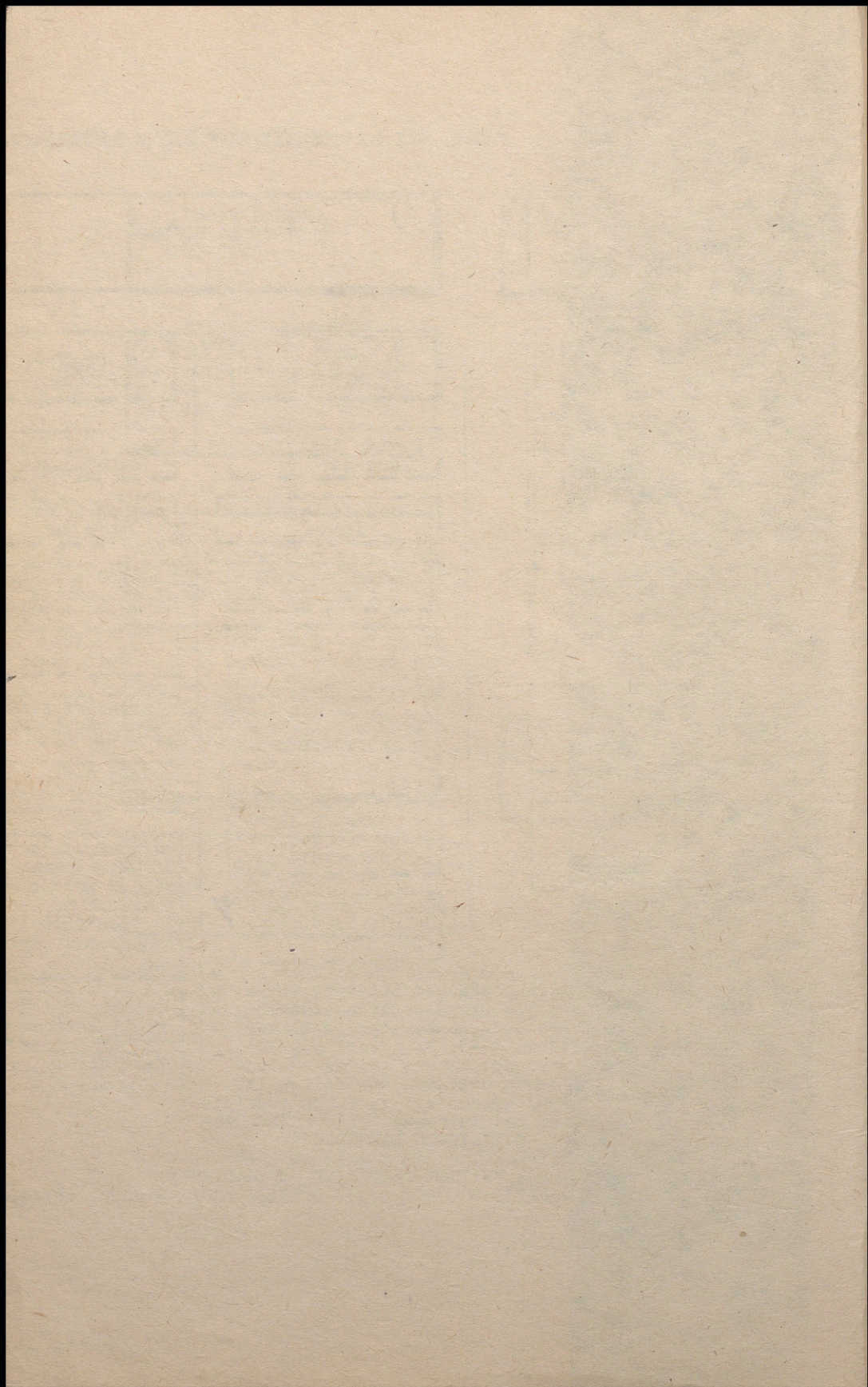
ZASADNICZE DOKUMENTY OPRACOWYWANE DO ĆWICZEŃ TAKTYCZNYCH Z WOJSKAMI ŁĄCZNOŚCI



9/- całą problematykę części graficznej scalamy w dokument na jednej mapie w wypadku gdy aplikacyjne położenia ćwiczących będą pokrywały się z rzeczywistym - patrz załącznik -3. Natomiast gdy to nie będzie miało miejsca np: ze względu na zmniejszenie odległości z powodu oszczędności paliwa itp. to część graficzną planu wykonujemy na dwóch oddzielnych mapach: - pierwsza zatytułowana "PLAN PRZEPROWADZENIA ĆWICZENIA z BATALIONEM ŁĄCZNOŚCI" I ZARYS DYNAMIKI DZIAŁANIA - patrz załącznik -4 - druga zatytułowana "ZAMIAR TAKTYCZNY /OPERACYJNY/ Z ELEMENTAMI DECYZJI DOWÓDCY DYNAMIKI /ZC/." - patrz załącznik -5

10/ - w ćwiczeniach grupowych w części opisowej planu przeprowadzenia ćwiczenia zamiast opisu poszczególnych etapów ćwiczenia wykonuje się "OPRACOWANIA METODYCZNE" poszczególnych zajęć - patrz załącznik - 6.





Szkol.520/76, a przystosowane do potrzeb wojsk łączności przedstawia tabela 2 niektóre z tych dokumentów zostaną scharakteryzowane w dalszej części opracowania.

3.2.1. Opracowanie planu przeprowadzenia ćwiczenia

Najważniejszą i zasadniczą czynnością autora ćwiczenia jest opracowanie planu przeprowadzenia ćwiczenia. Jest to dokument, który wyraża koncepcję taktyczno-metodyczną ćwiczenia. Stanowi on ideę treści planowanego ćwiczenia i służy za podstawę do stwarzania skomplikowanych i pouczających sytuacji taktycznych /operacyjnych/ umożliwiających właściwe przereobienie w czasie ćwiczenia wszystkich ustalonych przedtem zagadnień szkoleniowych, a tym samym osiągnięcie zamierzonych celów szkoleniowych. Określa on też stronę metodyczną i organizacyjną ćwiczenia. Na planie przeprowadzenia ćwiczenia opiera się ponadto opracowywanie wszystkich dokumentów niezbędnych do przeprowadzenia ćwiczenia. Zatwierdza go przełożony dowódca jednostki organizującej ćwiczenie a podpisuje organizujący ćwiczenie.

Plan przeprowadzenia ćwiczenia wykonuje się w formie graficznej i opisowej

Część graficzną planu przeprowadzenia ćwiczenia obejmuje:

- zamiar taktyczny /operacyjny/ stron odpowiadający szczeblom dowodzenia, szczeblowi który zabezpiecza szczebel ćwiczący/;
- położenie wyjściowe stron;
- zadania bojowe szczebla ćwiczącego;
- zadania ćwiczących do czasu rozpoczęcia ćwiczenia;
- elementy decyzji szczebla ćwiczącego /szczegółowość, jak na mapie roboczej, szefa łączności danego szczebla dowodzenia/dotyczą dowódcy ogólnowojskowego i szefa łączności;
- organizacja łączności kierownictwa ćwiczenia;
- zarys dynamiki działania ćwiczących z podziałem na etapy i czasami ich trwania oraz przewidzianymi do przerobienia zagadnieniami szkoleniowymi.

Wszystkie te elementy graficznej części planu przeprowadzenia ćwiczenia zazwyczaj scalamy w dokument wykonany na jednej mapie w skali odpowiadającej danemu szczeblowi dowodzenia. Tak postępujemy, gdy faktyczne położenia ćwiczący będą pokrywały się z aplikacyjnymi- ZAŁĄCZNIK 3. Natomiast gdy ze względu na koszty ćwiczeń parametry systemu łączności ulegną zmniejszeniu /zmniejszy rozmach ćwiczenia/to wówczas część graficzną planu przeprowadzenia ćwiczenia wykonujemy na dwóch mapach /w dwóch częściach/:

- pierwsza wykonana na mapie w skali obowiązującej o jeden szczebel do-

wodzenia niżej niż ćwiczący i zatytułowana "PLAN PRZEPROWADZENIA ĆWICZENIA Z
/jakiego/ /nazwa pododdziału/

2. ZARYS DYNAMIKI DZIAŁANIA - ZAŁĄCZNIK 4

- druga wykonana na mapie w skali odpowiadającej szczeblowi ćwiczącemu i zatytułowana: 3. ZAMIAR DZIAŁANIA Z ELEMENTAMI DECYZJI DOWÓDCY ..
..... - ZAŁĄCZNIK 5.
/nazwa związku, oddziału/

Zamiar taktyczny /operacyjny/ stron - jest to element graficznej części planu przeprowadzenia ćwiczenia, który zawiera zamiary walki dowódców przeciwstawnych stron tego samego szczebla dowodzenia, co go zabezpiecza pod względem łączności, ćwiczący pododdział /oddział/ łączności.

Podstawę do opracowania zamiaru stron stanowi: temat ćwiczenia, koncepcja taktyczno-metodyczna, cele i zagadnienia szkoleniowe, wybrany rejon ćwiczenia, ustalony przez autora ćwiczenia skład stron. Często dla objaśnienia zamiaru stron wskazane jest opracowanie do niego legendy zawierającej dane, których nie można wyrazić graficznie na mapie, jest ona wtedy składową częścią opisowej planu przeprowadzenia ćwiczenia.

Położenie wyjściowe stron - to element obrazujący sytuację taktyczną /operacyjną/ w chwili rozpoczęcia ćwiczenia. Położenie wyjściowe opracowuje się na mapie zamiaru stron. Stanowi on podstawę do opracowania pierwszego założenia taktycznego dla ćwiczących.

Zarys dynamiki działania ćwiczących - to element wyrażający koncepcję rozegrania poszczególnych sytuacji taktycznych i łączności w czasie trwania ćwiczenia oraz przedstawiający rozwój działań wojsk. Opracowuje się go w ten sposób, że na mapę zamiaru stron /często na oddzielnej mapę/ wrysuje się zarys zasadniczych sytuacji, które mają być rozegrane w ćwiczeniu, opisując obok czas tych sytuacji oraz treść zagadnień szkoleniowych przewidywanych do przerobienia w toku rozpatrywania tych sytuacji.

Element ten scalany z pozostałymi w jeden dokument w przypadku kiedy faktyczne położenia ćwiczących będą pokrywały się z aplikacyjnymi. Natomiast gdy ćwiczący będą rozgrywać sytuacje dynamiczne na zmniejszonych odległościach, to wówczas oprócz zarysu zasadniczych sytuacji taktycznych /operacyjnych/ wykonywanych na mapie zamiaru stron i zatytułowanej, jak załącznik 5, wykonujemy "ZARYS FAKTYCZNEJ DYNAMIKI ĆWICZĄCYCH" na oddzielnej mapie o skali o jeden szczebel niżej niż ćwiczący i zatytułowanej jak załącznik 4. Podzielony również na etapy z opisanymi czasami rozgrywania poszczególnych sytuacji z treścią zagadnień szkoleniowych, przewidywanych do przerobienia w toku tych sytuacji.

Oprócz wymienionych elementów graficznej części planu przeprowadzenia ćwiczenia, w niektórych wypadkach opracowujemy oddzielnie "DECYZJE STRON"

jako element przedstawiający decyzję dowódcy /szefa łączności/ szczebla ćwiczącego wykonywany tylko w ćwiczeniach grupowych, pokazowych itp., gdzie rozwiązanie autorskie stanowi bazę wyjściową do następnego zajęcia.

Część opisowa planu przeprowadzenia ćwiczenia obejmuje:

- temat i założone cele szkoleniowe;
- główne zagadnienia szkoleniowe;
- rodzaj ćwiczenia i jego struktura organizacyjna;
- skład biorących udział w ćwiczeniu /skład kierownictwa i wojsk ćwiczących/;
- parametry systemu łączności /rozmach ćwiczenia/szerokość i głębokość ugrupowania, głębokość zadań bojowych, tempo działań, częstotliwość zmian węzłów łączności stanowisk dowodzenia, długość i przepustowość poszczególnych linii łączności oraz inne niezbędne w ćwiczeniu z tego zakresu dane

- etapy ćwiczenia^{11/} uwzględniany czas ich trwania, zagadnienia szkoleniowe i zasadnicze przedsięwzięcia realizowane przez kierownictwo ćwiczenia w toku każdego etapu;

- organizacja grup struktury organizacyjnej ćwiczenia wraz z planami ich działania tj. zadaniami i harmonogramami czynności np: grupy kontroli i zakłóceń radioelektronicznych, grupy podgrywającej elementy systemu łączności, grupy obciążenia eksploatacyjnego systemu łączności, grupy pozoracji oddziaływania ogniowego nieprzyjaciela itp.

- przyjętą organizację dowodzenia i łączności;
- wszelkie limity.

Część opisowa planu przeprowadzenia ćwiczenia może być wykonywana na mapie lub w maszynopisie jako oddzielna całość.

W ćwiczeniach z plutonami i kompaniami łączności, gdy opracowuje się plan-konспект część opisowa wykonywana jest na mapie i opracowuje się ją w węższym zakresie, na tyle na ile jest to niezbędne do uzupełnienia części graficznej i zapewnienia kierowania ćwiczeniem /patrz załącznik 2/.

3.2.2. Opracowanie założenia taktycznego

Po zakończeniu pracy nad planem przeprowadzenia ćwiczenia i zatwierdzeniu go przez przełożonego opracowuje się założenie taktyczne, które ma na celu dostarczenie ćwiczącym niezbędnych danych wyjściowych o położeniu i sytuacji wojsk własnych i nieprzyjaciela.

Pozwala ono szkolonym uzmysłowić sobie warunki, w jakich odbywać się będzie organizacja i prowadzenie działań, stanowi podstawę do przygotowania się do ćwiczenia. W ćwiczeniach taktycznych z wojskami łączności za-

^{11/} W ćwiczeniach grupowych zamiast etapów występują poszczególne zajęcia i w opisie będą opracowania metodyczne tych części.

łożenie taktyczne musi zawierać dodatkowo dane niezbędne do podjęcia decyzji do organizacji łączności tj. zadanie i zamiar działań dowódcy ogólnowojskowego oraz wytyczne szefa sztabu do organizacji łączności.

Treść założenia może być różnorodna i zależna od wielu czynników np: rodzaju ćwiczenia, tematu ćwiczenia, celu ćwiczenia itp., ale musi zazwyczaj uwzględniać:

- położenie wojsk własnych i nieprzyjaciela;
- sytuacje poszczególnych rodzajów wojsk i służb;
- zadania otrzymane przez ćwiczących;
- zamiar działań /decyzję/ dowódcy ogólnowojskowego szczebla ćwiczącego;
- wytyczne szefa sztabu do organizacji łączności /jeżeli ćwiczyć będą szefowie łączności/;
- organizacja i stan łączności w chwili rozpoczęcia ćwiczenia;
- wiadomości o dotychczasowym oddziaływaniu nieprzyjaciela na system łączności naszych wojsk;
- pracę do wykonania przez ćwiczących.

W ćwiczeniach opracowuje się założenie główne oraz kilka założeń uzupełniających. Założenie główne wprowadza ćwiczących w stan wyjściowy ćwiczenia, natomiast założenia uzupełniające zawierają kolejne wprowadzające sytuacje taktyczne /operacyjne/ i łączności, które mają na celu wprowadzenie ćwiczących w określone położenie przed rozpoczęciem nowego etapu ćwiczenia lub przed przerobieniem kolejnego zagadnienia szkoleniowego. Obejmują one zazwyczaj sytuacje wynikające z dynamiki walki.

3.2.3. Opracowanie: zamiaru organizacji łączności, wstępnego zarządzenia bojowego, decyzji szefa łączności do organizacji łączności, zarządzenia bojowego, meldunku planu łączności, zamiaru dowódcy pododdziału /oddziału/ łączności, decyzji dowódcy pododdziału /oddziału/ łączności, rozkazu bojowego pododdziału /oddziału/ łączności, zarządzenia łączności sztabu i zadań dla funkcyjnych /dowódców pododdziałów/ łączności.

Dokumenty powyższe opracowuje się w zależności od potrzeb, które wynikają z rodzaju przeprowadzonego ćwiczenia, jego tematu, celu oraz składu ćwiczących mając na uwadze zawsze sprawne przeprowadzenie ćwiczenia.

W ćwiczeniach wojsk łączności możemy szkolić:

- szefów łączności wraz z podległymi im wydziałami /szefostwami/;
- oficerów wydziałów łączności /szefostw łączności/
- dowódców i sztaby pododdziałów /oddziałów/ łączności
- oficerów wydziałów /szefostw/ łączności oraz dowódców i sztaby z pododdziałami /oddziałami/
- dowódców i sztaby z pododdziałami/ oddziałami/ łączności.

Dlatego w zależności kto się szkoli /ćwiczy/ różne jest zapotrzebowanie na dokumenty nieodzowne do pracy ćwiczących komórek i pododdziałów. Bazę do pracy planistycznej szefa łączności /szefa wojsk łączności/ między innymi stanowią dane zawarte w zarządzeniu łączności sztabu przełożonego wraz z dokumentami eksploatacyjnymi i wszędzie tam, gdzie ćwiczą szefowie łączności /wojsk łączności/ zachodzi konieczność ich opracowania. Podobnie rzecz ma się w przypadku wymienionych powyżej dokumentów.

Podstawę do pracy wydziału /szefostwa wojsk/ łączności stanowi ZAMIAR ORGANIZACJI ŁĄCZNOŚCI ... DYWIZJI W NATARCIU /obronie/.

/przykład/

W celu wykonania zadań stawianych łączności w natarciu 4 dywizji
z a m i e r z a m :

1. Na rubieży wejścia do walki i podczas wykonywania przez dywizję zadania bliższego, główny wysiłek skupić na zapewnieniu ciągłej łączności z pierwszorzutowymi oddziałami dywizji /tj. 11 i 12 pz/ oraz 4 drt, a w zadaniu następnym z 14 pz działającym jako OW dywizji i 4 pcz. Do zadania dnia, główny wysiłek skupić na zapewnieniu ciągłej łączności z oddziałami działającymi na kierunku głównego uderzenia dywizji; 4 drt oraz oddziałami wydzielonymi do odparcia kontrataku korpusnego i wspierającymi ich działaniem odwodami specjalnymi /OPpanc i OZap/.

2. W toku natarcia rozwijać bezpośrednie kierunki łączności radioliniowej z SD, a okresowo i WSD dywizji do podległych oddziałów i DGA-4. Dla dowodzenia oddziałami zorganizować po dwie sieci radiowe dowódcy i sztabu dywizji i dwa rezerwowe kierunki radiowe /KFiUKF/.

Łączność z drt i OW dywizji zapewnić w sieci i oddzielnych kierunkach radiowych z pozostałymi pododdziałami dywizji zapewnić łączność w sieciach radiowych poszczególnych szefów rodzajów wojsk i tyłów dywizji.

Łączność środkami WPP z oddziałami pierwszego rzutu i drt zorganizować na kierunkach, a z pozostałymi oddziałami i pododdziałami, na drogach okrężnych.

3. Batalion łączności ugrupować w jeden rzut z odwodem:

- a/ I rzut - zespół węzła łączności WSD /skład/;
- zespół węzła łączności TSD /skład/;
- zespół węzła łączności SD z drugim rzutem środków radiolinioowo-przewodowych /skład/;

b/ odwód - /skład/.

4. Do czasu rozpoczęcia natarcia wprowadzić zakaz pracy na nadawanie środków promieniujących energią elektromagnetyczną. W toku natarcia, włączanie do pracy poszczególnych środków łączności realizować zgodnie z ustaloną kolejnością.

5. Gotowość łączności na rubieży wejścia do walki osiągnąć do 6.00
14.05.

SZEF ŁĄCZNOŚCI 4 DZ

.....
/stop.imię i nazwisko/

Pracę dowódcy i sztabu batalionu łączności dywizji uruchamia: WSTĘPNE
ZARZĄDZENIE BOJOWE 4 DYWIZJI Nr 02/łączn.

/przykład/

DOWÓDCA 4 b1 SD - MIRÓW 13.05. 18.00 Mapa 1:100 000 wyd.1972r.

1. Nieprzyjaciel prowadzi działania zaczepne stosując w szerokim zakresie środki walki radioelektronicznej. Przewiduje się, że może przejść do działań z użyciem broni masowego rażenia.

W przewidywanym pasie działania 4 dywizji nieprzyjaciel może użyć następujące siły i środki walki radioelektronicznej:

- jedną kompanię WRE /1 dyw."H"/;
- część batalionu WRE 1KA /NZ/;
- część batalionu rozpoznania i WRE PGA.

2. 4 dywizja przygotowuje się do natarcia w rejonie wyjściowym. Węzły łączności stanowisk dowodzenia dywizji są rozmieszczone:

- WSD - KLÜBERG;
- SD - 1 km płd-wsch. MIRÓW;
- TSD - 4 km płd. LYCHEN.

Przewidywany kierunek przesunięcia SD w toku natarcia: KLÜBERG, MEYENBURG, SOLTAU.

3. W rejonie wyjściowym podstawę systemu łączności dywizji stanowi stacjonarna sieć łączności przewodowej wzmocniona środkami polowymi.

W toku natarcia będzie rozwijany system łączności obejmujący: bezpośrednie kierunki łączności radiolinowej a w sprzyjających warunkach łączności przewodowej oraz sieci i kierunki radiowe.

4. 4 batalion łączności być w gotowości do:

- wydzielenia sił i środków do wzmocnienia stacjonarnej sieci łączności w RW;
- rozwinięcia węzła łączności WSD na rubieży ataku do godz.5.00 14.11.
- rozwinięcia łączności przewodowej od SD do WSD i SD I rzutowych oddziałów oraz drt;
- rozwinięcia kierunków radiolinowych od SD do WSD i SD oddziałów pierwszego rzutu oraz DGA-4;
- wydzielenia do odwodu SŁ dywizji grupy śr.radiowych UKT małej mocy oraz drużyny telefonicznej z WK-2 .

5. W celu przygotowania batalionu do wykonania zadania bojowego realizować następujące przedsięwzięcia:

- utworzyć zdolność bojową pododdziałów;
- uzupełnić zapasy materiałowe i MPS;
- uaktualnić plan użycia 4 bł w natarciu 4 DZ.

6. Gotowość 4 bł do wykonania zadania bojowego - 12.00 13.11.

SZEF ŁĄCZNOŚCI 4 DZ

.....
/stop.imię i nazwisko/

DECYZJA SZEFA ŁĄCZNOŚCI 4 DZ DO ORGANIZACJI ŁĄCZNOŚCI W NATARCIU
/przykład/

W celu wykonania zadań stawianych łączności w natarciu 4 dywizji

Zdecydowałem:

1. Na rubieży wejścia do walki i w czasie wykonywania zadania bliższego, główny wysiłek skupić na zapewnieniu ciągłej łączności z oddziałami pierwszego rzutu oraz 4 drt, a w zadaniu następnym z 14 pz działającym jako OW dywizji i 4 pcz. Do rubieży zadania dnia główny wysiłek skupić na zapewnieniu ciągłej łączności z oddziałami działającymi na kierunku głównego uderzenia dywizji, 4 drt oraz oddziałami wydzielonymi do odparcia kontrataku korpusnego i wspierającymi ich działaniem odwodami specjalnymi /OPpanc i OZap/.

2. W toku natarcia, na kierunku głównego uderzenia dywizji rozwijać węzeł łączności WSD, a z WŁ SD rozwijać bezpośrednie kierunki łączności radiolinowej do WSD, TSD i SD oddziałów oraz DGA-4.

Dla dowodzenia oddziałami zorganizować po dwie sieci radiowe dowódcy i sztabu dywizji /KF i UKF/ i dwa rezerwowe kierunki radiowe.

Łączność z drt i OW dywizji zapewnić w sieci i oddzielnych kierunkach radiowych.

Z pozostałymi pododdziałami dywizji zapewnić łączność w sieciach radiowych poszczególnych szefów rodzajów wojsk i tyłów dywizji.

Łączność środkami WPP z oddziałami pierwszego rzutu i drt zorganizować na kierunkach, a z pozostałymi oddziałami i pododdziałami, na drogach okrężnych.

3. Batalion łączności ugrupować w jeden rzut z odwodem:

- a/ pierwszy rzut: - zespół węzła łączności WSD - /skład/;
- zespół węzła łączności TSD - /skład/;
- zespół węzła łączności SD z drugim rzutem środków radiolinowo-przewodowych - /skład/;

b/ odwód - /skład/.

4. Do czasu rozpoczęcia natarcia wprowadzić zakaz pracy na nadawanie środków promieniujących energię elektromagnetyczną. W toku natarcia, włączenie do pracy poszczególnych środków łączności realizować zgodnie z ustaloną kolejnością.

5. Gotowość łączności na rubieży wejścia do walki osiągnąć do 6.00 14.05.

6. W tym celu:

a/ 4 b1 - rozwija węzeł łączności SD dywizji w rejonie, węzeł łączności WSD dywizji w rejonie, węzeł łączności TSD dywizji w rejonie, SD batalionu, odwód sił i środków oraz tyły i drugi rzut środków radioliniiowo-przewodowych zespołu WŁ SD rozmieszcza w rejonie

Rozwija kierunki radioliniiowe i przewodowe od SD do WSD i SD oddziałów pierwszego rzutu oraz DGA-4 rozwiniętych na rubieży wejścia do walki. Gotowość dalekosiężnych linii łączności 5.00 14.05.

Gotowość węzłów łączności SD i WSD dywizji na rubieży wejścia do walki 6.00 14.05.

Pluton łączności TSD 4 b1 eksploatuje węzeł łączności TSD 4 DZ w rejonie wyjściowym i jest w gotowości do rozwinięcia węzła w nowym rejonie.

b/ bateria dowodzenia szefa AD - rozwija kierunek radioliniiowy i przewodowy od SD 4 drt do węzła łączności SD dywizji i przewodowy do WSD dywizji rozwiniętych na rubieży wejścia do walki. Gotowość łączności 6.00 14.05.

c/ PWPP - rozmieszcza się w rejonie lądowiska 4 eśł. Gotowość punktu do pracy 6.00 16.05.

7. Współdziałanie realizowane będzie pomiędzy b1 oraz pododdziałami łączności poszczególnych rodzajów wojsk, a także między węzłami łączności stanowisk dowodzenia 4 dywizji oraz WŁ SD 6 i 7 dywizji. Do wymiany wiadomości w ramach współdziałania będą wykorzystywane kanały radioliniiowe i przewodowe oraz sieć radiowa nr 9.

8. Pluton remontu sprzętu łączności będzie w całości wykorzystany do remontu sprzętu łączności jednostek dywizji.

9. Kierowanie systemem łączności dywizji będzie realizowane z PKŁ na SD dywizji z wykorzystaniem operacyjnych kanałów łączności.

10. Praca partyjno-polityczna w b1 będzie ukierunkowana na:

- wyjaśnienie zadań stawianych wojskom łączności dywizji;
- mobilizowanie stanów osobowych do sumiennego wykonywania postawionych zadań;

- wyrobienie odporności psychicznej na skutki uderzeń broni masowego rażenia nieprzyjaciela.

DOWÓDCA 4 b1

ZARZĄDZENIE BOJOWE 4 DYWIZJI ZMECHANIZOWANEJ Nr 03/łączn.

/przykład/

SD - MIROW 13.05. 17.00 Mapa 1:100 000 wyd.1982r.

1. Nieprzyjaciel od 5.00 13.05 prowadzi działania zaczepne szeroko stosując środki walki radioelektronicznej.

W pasie działania 4 DZ nieprzyjaciel może użyć do trzech kompanii WRE które umożliwiają zakłócenia 20-25% kierunków radiolinowych oraz sieci i kierunków radiowych.

2. 4 dywizja przygotowuje się do natarcia w rejonie wyjściowym. Węzły łączności stanowisk dowodzenia 4 DZ w rejonie wyjściowym do natarcia są rozmieszczone: WSD - KLÜBERG, SD - 1 km pld.wsch. MIROW, TSD-4 km pld. LYCHEN. Kierunek przesunięcia SD w toku natarcia: KLÜBERG, MEYENBURG, SOLTAU. Rozmieszczenie i kierunek przesunięcia SD podległych oddziałów, w toku natarcia będzie podane dodatkowo.

3. W toku natarcia na całą głębokość będzie rozwijany system łączności, obejmujący:

- węzły łączności stanowisk dowodzenia;
- bezpośrednie kierunki łączności radiolinowej i przewodowej;
- sieci i kierunki radiowe;
- kierunki i drogi okrężne WPP.

4. 4 b1:

- rozwinąć węzły łączności WSD i SD na rubieży wprowadzenia do walki w rejonach

- rozwinąć kierunki radiolinowe od SD 4 DZ na rubieży wprowadzenia do walki do WSD 4 DZ, SD 7 DZ oraz 11,12 pz i DGA-4;

- rozwinąć kierunki przewodowe za pomocą kabla PKA 1x2 od SD 4 DZ do WSD 4 DZ, SD 7 DZ oraz SD 11,12 pz z WSD 4 DZ do SD DGA-4.

- przyjąć kanały łączności z radiolinii R-409 rozwiniętych na WSD i SD 4 DZ oraz AŁD-3 zgodnie z planem wykorzystania kanałów radiolinowych i przewodowych - załącznik nr 2.

- wydzielić do odvodu szefa łączności 4 DZ grupę środków radiolinkowych małej mocy UKF i drużynę telefoniczną z WŁ-2. Wyznaczony odwód ze-środkować w rejonie, a w toku natarcia przemieszczać na kierunku rozwijania SD i rozmieszczać przy węzle łączności SD.

5. Dane radiowe, radiolinowe oraz kryptonimy WŁ - zgodnie z zał.1,3,4.

6. Bezpieczeństwo łączności zapewnić zgodnie z wytycznymi - załącznik 6.

7. Utworzyć w batalionie grupę likwidacji skutków użycia broni masowego rażenia przez nieprzyjaciela. Na WŁ wydzielić grupy do niszczenia nadaj-

ników zakłócających jednorazowego użytku. Rozpoznanie skażeń promienio-
twórczych i chemicznych prowadzić w rejonach rozmieszczenia WŁ i na tra-
sach rozwijania dalekosiężnych linii przewodowych.

8. Ochronę i obronę węzłów łączności, linii przewodowych i samodziel-
nych radiostacji zapewnić własnymi siłami.

9. W ramach zabezpieczenia inżynierskiego wykonać:

- przykryte okopy dla ludzi;
- transzeje dla ochrony i obrony WŁ;
- okopy na sprzęt.

10. W tyłach batalionu utrzymywać zapasy w następujących ilościach:

- żywność - racji dziennych;
- MPS - jn;
- amunicja - jo;
- zestawy remontowe i materiały eksploatacyjne - na doby.

Uzupełnienie środków materiałowych realizować w PŚSŁ rozmieszczonym
w rejonie /D1 i D3/.

Remont bieżący sprzętu łączności prowadzić własnymi siłami, a średni
siłami pl.rsł z 4 brem rozmieszczonego w rejonie

11. Kierowanie eksploatacją WŁ i dalekosiężnych linii łączności oraz
dowodzenie pododdziałami batalionu realizować z PKŁ na SD dywizji w kana-
łach łączności operacyjnej oraz sieci radiowej nr 9.

Sygnaly dowodzenia - według tabeli, załącznik 5.

W wypadku zniszczenia SD dywizji, dowodzenie łącznością przejmuje szef
łączności 14 pz.

12. Plan użycia batalionu w natarciu dywizji przedstawić do zatwierdze-
nia do 18.00 13.08.

Meldunki przedstawiać codziennie do 20.00 z sytuacji o 18.00.

Załączniki:

.....
.....
.....

SZEF ŁĄCZNOŚCI 4 DZ

.....
/stopień imię i nazwisko/

MELDUNEK PLANU ŁĄCZNOŚCI DLA SZEFA SZTABU DYWIZJI
/przykład/

Obywatelu pułkownika melduję:

1. Do organizacji systemu łączności w planowanym natarciu dysponuję pododdziałem łączności dywizji ukończonym: w ludziach - 90%, w sprzęcie - 95%. Prognozowane ukończenie z uwzględnieniem strat wyniesie:

a/ do rubieży zadania bliższego: - w działaniach konwencjonalnych - 85%
- w " z użyciem bmr - 70%

b/ do rubieży zadania dalszego, /zadania dnia/ odpowiednio 60 i 45%.

Materiałowe zabezpieczenie bż jest następujące: żywność - x racji dziennych, MPS-x jn.

2. Uwzględniając zadanie dywizji, decyzję dowódcy i zarządzenie łączności sztabu armii, planuję: a/ główny wysiłek wojsk łączności skupić na zapewnieniu dowodzenia oddziałami działającymi na kierunku głównego uderzenia dywizji /wymienić kierunek/.

b/ zorganizować system łączności, który do rubieży zadania bliższego obejmuje: trzy węzły stanowisk dowodzenia dywizji, 7 kierunków radioliniowych i 4 kierunki przewodowe oraz 28 sieci i kierunków radiowych, a w zadaniu dalszym trzy węzły łączności stanowisk dowodzenia, 8 kierunków radioliniowych oraz 28 sieci i kierunków radiowych.

Kierunki łączności z oddziałami pierwszego rzutu rozwijać za pomocą stacji radioliniowych R-405Z oraz środków radiowych, a w sprzyjających warunkach i środków przewodowych.

Łączność z 14 pz - OW 4 DZ, na rubieży wprowadzenia do działań zapewnić na kierunku radioliniowym, a w okresie działania, na kierunku i w sieci radiowej za pomocą radiostacji KF i UKF.

Z oddziałami drugiego rzutu i pozostałymi elementami ugrupowania bojowego w sieciach i kierunkach radiowych KF i UKF.

Łączność tyłów dywizji będzie zorganizowana z TSD w relacjach kwatermistrza i zastępcy ds. technicznych z wykorzystaniem sieci i kierunków radiowych KF i UKF.

Z dowódcą i sztabem armii zapewnić łączność za pomocą radiostacji UKF i KF średniej mocy oraz w systemie radioliniowo-przewodowym armii.

3. Dla potrzeb PK OPL dywizji i GDL armii z systemu łączności radioliniowo-przewodowej wydzielam jeden kanał telefoniczny. Łączność radiowa będzie zorganizowana siłami i środkami kompanii dowodzenia i rozpoznania szefa OPL dywizji oraz GDL WL armii.

4. Scentralizowane dowodzenie drt przewidzianym do wykonania pierwszego zmasowanego uderzenia jądrowego, zapewnią w kanałach łączności doraź-

nie wydzielonych z ogólnego systemu łączności i kierunku radioliniowym do 4 drt oraz sieciach radiowych UKF zorganizowanych na czas zmasowa- nych uderzeń jądrowych.

5. Łączność współdziałania jest zapewniona:

- z 7DZ na oddzielnym kierunku radioliniowym i radiowym;
- z 6DPanc w systemie łączności armii;
- z 12 DPanc - OGM A, w systemie łączności armii;
- pomiędzy elementami ugrupowania bojowego dywizji w systemie radio- liniowo-przewodowym i radiotelefonicznym oraz sieci radiowej współdzia- łania dywizji.

6. Ilość kanałów telefonicznych i telegraficznych zestawianych z po- szczególnych stanowisk dowodzenia dywizji ze sztabem armii, oddziałami pierwszego i drugiego rzutu bojowego OW, drt i DGA-4 i z sąsiadami przed- stawia schemat łączności radioliniowo-przewodowej.

7. Ilość sieci i kierunków radiowych oraz skład korespondentów przed- stawia schemat łączności radiowej.

8. Łączność WPP zorganizowana jest z SD i doraźnie z WSD na kierun- kach i drogach okrężnych.

9. Kierowanie systemem łączności i dowodzenie bż zapewniam z punktu kierowania łącznością rozmieszczonym na SD dywizji.

10. W celu obrony pierwszego rzutu bojowego przed rozpoznaniem radio- elektronicznym npla, zaplanowałem:

- realizację kompleksu przedsięwzięć maskowania ogólnowojskowego;
- zakaz pracy na nadawanie do czasu rozpoczęcia ogniowego przygotowa- nia ataku, środków radioliniowych oraz radiostacji średniej mocy i KF małej mocy;

11. W odwodzie posiadam /wylicza co/

12. Gotowość systemu łączności 6.00 14.05.

13. Proszę o wydanie poleceń:

- szefowi AD niszczenia wykrytych środków WRE npla;
- oficerowi ds. walki r/elektronicznej sztabu dywizji - obezwładnia- nia zakłóceniami systemu kierowania rozpoznaniem r/elektronicznym npla.

SZEF ŁĄCZNOŚCI 4 DZ

.....
/stopień imię i nazwisko/

ZAMIAR DOWÓDCY 9 prlk
/przykład/

W celu wykonania zadań postawionych przez szefa wojsk łączności 3 armii zamierzam:

Na sygnał otrzymany od SWŁ przegrupować pułk w kolumnach kompanijnych po drodze i do ześrodkować się w rejonie, po czym przystąpić do rozwijania osi łączności armii za pomocą stacji R-404 i kabla PKD 2x2, zwielokrotnionego urządzeniami P-304, kierunków łączności od SD i ZSD armii do podległych ZT za pomocą stacji R-409 oraz linii dowiązania węzłów łączności SD i ZSD armii do PWŁ frontu i SW w rejonie WITTSTOCK.

Bataliony radioliniowo-kablowe utrzymywać w gotowości do wykonania zadań stawianych przez oficera kierunkowego SWŁ frontu.

Kanały łączności od PWŁ frontu i SW przekazać na węzły łączności SD i ZSD armii zgodnie z planem wykorzystania kanałów radioliniowych i przewodowych.

W toku operacji wydłużyć oś radioliniowo-przewodową na kierunku a kierunki łączności, w ślad za nacierającymi wojskami.

PWŁ organizować w rejonach

Odwód SWŁ armii w składzie pl r/lin. R-409 i pl.kablowy wzmocniony dwoma AŁD-1 i dwoma AŁD-3 ześrodkować w rejonie W toku operacji przemieszczać na kierunku rozwijania osi łączności armii.

~~DOWÓDCA 9/prlk~~
~~.....~~
~~/stop.imię i nazwisko/~~

DECYZJA DOWÓDCY 9 prlk
/przykład/

W celu wykonania zadań postawionych przez szefa wojsk łączności 3 armii zdecydowałem:

1. - /treść zamiaru/
2. W tym celu:

a/ batalion radioliniowy - siłami i środkami kompanii radiolinii operacyjnych wydłużyć oś radioliniową w kierunku, rozmieszczając stację końcową w rejonie, siłami i środkami kompanii radiolinii taktycznych rozwija kierunki radioliniowe za pomocą stacji R-409 od SD i ZSD armii rozwiniętych w rejonie do SD 9 DZ, 10 i 16 DPanc rozmieszczonych w rejonie

Kanały łączności z osi i kierunków przekazuje na węzły łączności SD i ZSD armii zgodnie z planem wykorzystania kanałów radioliniowych.

Do odwodu SWŁ armii wydziela pl.stacji r/liniowych R-409 i rozmieszcza w rejonie

b/ batalion łączności dalekosiężnej - wydłuża oś przewodową armii w kierunku MEYENBURG, ELDENA, rozmieszczając końcową aparaturę na węzle łączności ZSD armii /WPP/. Rozwija kierunki przewodowe do SD 9 DZ, 10 i 16 DPanc rozmieszczonych w rejonie kanały łączności z osi i kierunków przekazuje do WŁ SD i ZSD armii zgodnie z planem wykorzystania kanałów przewodowych.

Do odwodu SWŁ armii wydziela pl.kablowy wzmocniony dwoma AŁD-1 i dwoma AŁD-3 i rozmieszcza w rejonie

c/ batalion radioliniowo-kablowy wykonuje zadania zgodnie z decyzją oficera kierunkowego szefostwa wojsk łączności 3 Frontu.

3. Likwidację skutków użycia przez nieprzyjaciela broni masowego rażenia prowadzi grupa pod dowództwem dowódcy kompanii remontowej oraz pozostałość sił z porażonych pododdziałów.

4. Niszczenie nadajników zakłócających jednorazowego użytku oraz rozpoznanie skażeń promieniotwórczych i chemicznych prowadzi drużyny wydzielone z każdego batalionu.

5. Ochrona i obrona PWE, stacji i linii łączności realizowana będzie własnymi siłami zgodnie z planem opracowanym przez szefa sztabu prlk.

6. Współdziałanie pomiędzy pododdziałami pułku będzie zapewnione w wydzielonym kanale osi łączności oraz w sieci radiowej nr

Szef osi radioliniowej - dowódca brl

Szef osi przewodowej - dowódca bld.

Szefowie kierunków:

do SD 9 DZ - dca 1 pl. 1 kompanii radiolinii taktycznych;

do SD 10 DPanc - dca 2 pl. 1 kompanii radiolinii taktycznych;

do SD 16 DPanc - dca 1 pl. 2 kompanii radiolinii taktycznych.

7. W tyłach pułku utrzymywane będą zapasy:

- żywności na 8 dób;

- MPS - 1,5 jn

- pozostałych środków i materiałów - zgodnie z tabelą należności.

Naprawa uszkodzonego sprzętu technicznego będzie prowadzona siłami warsztatu remontowego pułku i krsł armii. Warsztat pułkowy przemieszcza się jeden raz na dobę razem ze sztabem pułku.

Obsługę techniczną sprzętu prowadzić:

- OT-1 - codziennie;

- OT-2 pod koniec operacji.

cd Rozkazu ze dn. 48.

c.d. A-24

- wydłużyć oś radioliniową od SD 7 armii w rejonie 4 km pld WITTSTOCK do WPD 7 A rozmieszczonego w rejonie przez ZSD 7 A rozwinięte w rejonie

- rozwinąć kierunki radioliniowe za pomocą stacji R-409 od SD i ZSD 7A do SD i WSD 9 DZ oraz 10 i 16 DPanc rozmieszczonych w rejonie.....

- wydłużyć kierunki radioliniowe od SD pozostałych ZT do SD i ZSD armii rozmieszczonych na rubieży wejścia do bitwy.

Gotowość osi i kierunków radioliniowych do pracy 8.00 14.05.

Kanały z osi i kierunków radioliniowych przekazać do węzłów łączności stanowisk dowodzenia armii, zgodnie z planem wykorzystania kanałów radioliniowych i przewodowych.

Punkt kierowania dalekosiężnymi liniami radiowymi rozmieścić przy stacji radioliniowej rozmieszczonej w pobliżu węzła łączności SD armii.

Do odwodu SWŁ armii wydzielić: pluton radiolinii R-409 i utrzymywać go w gotowości w rejonie punktu kierowania.

b/ batalion łączności dalekosiężnej

- wydłużyć oś przewodową do WPD armii rozmieszczonego w rejonie przez ZSD armii rozwinięte na rubieży wejścia armii do bitwy;

- rozwinąć kierunki przewodowe od SD i ZSD rozmieszczonych w nowych rejonach do SD 9 DZ, 10 i 16 DPanc oraz SD AGA-7 rozmieszczonych w rejonie

Kanały z osi i kierunków przekazać do węzłów łączności stanowisk dowodzenia zgodnie z planem wykorzystania kanałów radioliniowych i przewodowych

Gotowość osi i kierunków przewodowych 8.00 14.05.

Punkt kierowania dalekosiężnymi liniami przewodowymi rozmieścić przy AŁD-1, rozmieszczonej na WŁ SD 7A.

Do odwodu SWŁ armii wydzielić pl. kablowy wzmocniony dwoma AŁD-1 i dwoma AŁD-3 i utrzymywać w gotowości w pobliżu WŁ SD armii;

4. Dowodzenie pododdziałami pułku realizowane będzie z SD 9 prlk rozmieszczonego w rejonie

Meldunki przedstawiać codziennie do 19.00 z sytuacji o godz.18.00.

Zastępcy - etatowi i dowódca brl.

SZEF SZTABU 9 prlk

.....
/stop.imię i nazwisko/

DOWÓDCA 9 prlk

.....
/stop.imię i nazwisko/

delucionowe ze str. 46 (dowódcy)

8. Dowodzenie pododdziałami pułku będzie realizowane z SD pułku rozmieszczonego przy PWŁ w rejonie

Zastępcy - etatowi i dowódca brl.

9. Główne zadania pracy partyjno-politycznej będą ukierunkowane na:

- rozwijanie u stanu osobowego pułku poczucia dużej odpowiedzialności na terminowe i dokładne wypełnianie zadań i ciągłości łączności
- kształtowaniu przekonania o wysokiej sprawności i niezawodności własnego sprzętu łączności;
- kształtowaniu odporności psychicznej żołnierzy na skutki użycia przez nieprzyjaciela bmr.

DOWÓDCA 9 prlk

.....

/stop.imię i nazwisko/

ROZKAZ BOJOWY 9 prlk nr 01

/przykład/

SD - 13.05 22.30

Mapa 1:200 000 wydanie 1972 r.

1. Nieprzyjaciel od 5.00 13.11 prowadzi działania zaczepne stosując środki walki radioelektronicznej, przewiduje się również możliwość użycia na wojska 7 armii broni masowego rażenia.

W pasie działania 7 armii nieprzyjaciel może wykorzystać:

- dwie kompanie WRE z 1 i 4 DZ/H/;
- część batalionu WRE z 1 KA /NZ/;
- część batalionu rozpoznania WRE z PGA.

2. 9 pułk radioliniowo-kablowy w planowanej operacji zaczepnej 7 armii rozwija: - oś radioliniową i przewodową w zadaniu bliższym - 140 km i zadaniu dalszym - 150 km;

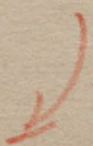
- kierunki radioliniowe i przewodowe do podległych ZT i oddziałów;
- kierunki troposferyczne do ZT działających na kierunku głównego uderzenia armii i OGM;
- linie dowiązania do PWŁ frontu i SW;
- PWŁ na osi łączności armii.

3. W celu wykonania postawionego pułkowi zadania

r o z k a z u j ę:

a/ batalion radioliniowy

*c. od. me
str. 47.*



ZARZĄDZENIE ŁĄCZNOŚCI SZTABU /Wytyczne do organizacji łączności/

oraz dokumenty eksploatacyjne opracowuje się zgodnie z obowiązującymi "WZORAMI DOKUMENTÓW ŁĄCZNOŚCI" odpowiednio do ćwiczącego szczebla dowodzenia.

Uwaga: Zadania dla ćwiczących aplikacyjne i faktyczne przekazuje się w czasie określonym w planie przeprowadzenia ćwiczenia w formie rozkazu bojowego lub zarządzenia bojowego. Treść rozkazów /zarządzeń/ bojowych opracowuje się zgodnie z regulaminem sztabów i podanymi wzorami.

Treść poszczególnych zadań musi być ściśle związana z etapami ćwiczenia. Dla każdego ćwiczącego szczebla dowodzenia lub pododdziału /oddziału/ obsługującego określony element systemu łączności /element węzła łączności/ opracowuje się oddzielne zadanie. Należy zaznaczyć, że do ćwiczeń taktycznych z plutonami łączności batalionów /równorzędnych/ i kompanii łączności pułków /równorzędnych/ skrót treści zadań stawianych dowódcom podległych pododdziałów łączności można ujmować w planie - konспекcie na mapie.

3.2.4. Opracowanie planu łączności i dokumentów eksploatacyjnych dla kierownictwa ćwiczenia.

Plan łączności kierownictwa opracowuje się do wszystkich ćwiczeń oprócz grupowych. Składa się on z kilku dokumentów ujmujących organizację łączności kierownictwa z poszczególnymi dowódcami grup struktury organizacyjnej ćwiczenia.

W zależności od wykorzystywanych środków łączności i rozmiarów ćwiczenia, mogą być opracowywane następujące dokumenty czynnej łączności:

A. Plan łączności w skład którego wchodzi:

- schemat łączności radiowej i radiotelefonicznej;
- schemat łączności radioliniowo-przewodowej;
- schemat łączności kodowej;
- rozliczenie ww. sił i środków łączności.

B. Dokumenty eksploatacyjne:

- tabela danych, radiowych i radiotelefonicznych;
- tabela danych radioliniowych;
- wytyczne do łączności kodowej;
- tabela kryptonimów i adresów radiowych węzłów łączności oraz sygnałów rozpoznawczych osób funkcyjnych.

Ten ostatni dokument powinien być zgodny z identycznymi dokumentami wydanymi ćwiczącym.

Dokumenty te wykonuje się zgodnie z "WZORAMI DOKUMENTÓW ŁĄCZNOŚCI" w ściśle określonej formie. W ćwiczeniach gdzie opracowuje się tylko plan - kompasem na mapie, można je wykonać w postaci schematów w układzie funkcjonalnym bezpośrednio na mapie z podaniem kryptonimów, sygnałów rozpoznawczych i częstotliwości.

3.3. Opracowanie rozkazu dowódcy w sprawie zorganizowania i przeprowadzenia ćwiczenia

Rozkaz dowódcy opracowuje się po opracowaniu planu przeprowadzenia ćwiczenia oraz rozstrzygnięciu podstawowych lub wszystkich problemów organizacyjnych. Natomiast, gdy rozkaz ukazuje się po rozstrzygnięciu tylko podstawowych problemów organizacyjnych, to wówczas jego treść będzie ogólniejsza i może zobowiązywać poszczególnych wykonawców do wydania dodatkowych zarządzeń.

W wypadku rozstrzygnięcia wszystkich zagadnień organizacyjnych rozkaz musi zawierać szczegółowe wytyczne dla wykonawców. Zgodnie z "instrukcją" w rozkazie powinno określać się:

- skład kierownictwa i osoby funkcyjne ćwiczenia;
- rejon ćwiczenia;
- skład ćwiczących;
- przedsięwzięcia mające na celu utrzymanie gotowości bojowej;
- kolejność i zakres przygotowania dowódców /funkcyjnych/, sztabów i pododdziałów oraz termin i zakres sprawdzianu dopuszczenia do ćwiczeń;
- limity zużycia kilometrów, motogodzin, mps, resursów pracy urzędzeń i środków łączności, środków pozorowania i innych materiałów;
- przedsięwzięcia dotyczące zabezpieczenia materiałowego, medycznego, technicznego i komunikacyjnego;
- przedsięwzięcia dotyczące tajnego dowodzenia i bezpieczeństwa łączności;
- sposoby zapobiegania stratom i szkodom oraz przestrzegania zasad bezpieczeństwa w czasie ćwiczeń.

Ponadto należy także podać:

- przedsięwzięcia mające na celu zapewnienie przygotowania się do ćwiczenia aparatu kierowniczego;
- skład, czas i miejsce przybycia środków łączności uzupełniających system łączności w ćwiczeniu;
- czas osiągnięcia gotowości do ćwiczenia.

W rozkazie podaje się również osoby odpowiedzialne za wykonanie poszczególnych czynności przygotowawczych. Rozkaz należy dostarczyć wszystkim zainteresowanym w terminie zapewniającym możliwość wykonania nakazanych przedsięwzięć.

3.4. Opracowanie metodyczne

Opracowanie metodyczne jest dokumentem opracowywanym wyłącznie do ćwiczeń grupowych, na podstawie którego szkolący prowadzi poszczególne zajęcia ćwiczenia grupowego. Jest ono składową opisowej części planu przeprowadzenia ćwiczenia, wykonywaną zamiast opisu poszczególnych etapów w innych rodzajach ćwiczeń niż grupowe. Opracowanie metodyczne sporządza się oddzielnie do każdego zajęcia. Powinno ono zawierać:

- temat zajęcia;
- cel zajęcia;
- główny problem;
- czas trwania zajęcia;
- miejsce przeprowadzenia zajęcia;
- zagadnienia szkoleniowe i podział czasu;
- wykaz pomocy naukowych i dydaktycznych;
- wskazówki organizacyjno-metodyczne;
- przebieg zajęcia.

Podstawę do sporządzenia opracowania metodycznego stanowi przyjęta struktura ćwiczenia, czyli podział ćwiczenia na zajęcia. W formie tabeli ujmuje się tematy poszczególnych zajęć, a także ogólny czas ich trwania. Autor ćwiczenia ustala zagadnienia, które należy przerobić w poszczególnych zajęciach oraz czas na nie przeznaczony. Należy również ustalić pomoce naukowe i dydaktyczne niezbędne do przeprowadzenia każdego zajęcia.

We wskazówkach organizacyjno-metodycznych wyszczególnia się czynności które powinny być wykonane przez szkolącego i szkolonych przed każdym zajęciem. Ponadto podaje się najistotniejsze momenty metodyczne, które nie powinny ująć uwadze prowadzącego zajęcia, a które mają wpływ na przebieg całego zajęcia.

Najistotniejszą częścią opracowania metodycznego jest część zwana "przebieg zajęcia". Zawiera ona tok całego zajęcia i sposób /metody/ jego prowadzenia. Treść powinna być dostosowana do tematu i celu całego ćwiczenia, jak też danego zajęcia. W części tej podaje się plan i sposób /metody/ przerobienia kolejnych zagadnień szkoleniowych oraz proponowane rozwiązania. Dość szczegółowo opisuje się wszystkie czynności kierownika ćwiczenia, jego przewidywane postępowanie i spodziewane odpowiedzi szkolonych. Proponowane przez autora rozwiązanie należy traktować jako jeden z możliwych do przyjęcia wariantów.

3.5. Plan regulacji ruchu

Plan regulacji opracowuje się na mapie lub oddzielnym szkicu w celu zapewnienia bezpieczeństwa podczas przejazdu przez węzły dróg, tory kole-

jowe itp. oraz zapewnienia swobodnego ruchu kierownictwa ćwiczenia.

Kontrolę przestrzegania zasad bezpieczeństwa ruchu drogowego przez kierowców pojazdów mechanicznych prowadzą powołani inspektorzy samochodowi.

Regulację ruchu dla wszystkich ćwiczących organizuje sztab ćwiczący.

3.6. Plan pozorowania oddziaływania ogniowego nieprzyjaciela

Jest to dokument opracowywany na mapie o dużej skali często poszczególne sytuacje bojowe uszczegółowione oddzielnymi szkicami. Zatwierdza go kierownik ćwiczenia. Dokument ten służy do prowadzenia pozorowania pola walki w czasie ćwiczenia i powinien uwzględniać organizację, uzbrojenie oraz zasady działania nieprzyjaciela w powiązaniu z koncepcją taktyczną ćwiczenia. W opracowaniu dokumentu powinien brać udział żołnierz przewidziany do pełnienia w czasie ćwiczenia funkcji pomocnika kierownika ćwiczenia do spraw pozorowania ogniowego oddziaływania nieprzyjaciela.

W planie określa się:

- skład i zadania grupy /pododdziału/ pozorującej z uwzględnieniem kolejności i przybliżonego czasu pozorowania;
- podział sił i środków pozorowania;
- rejonny stwarzania określonych sytuacji bojowych /SB/ a w tym:
 - rejonny imitacji wybuchów jądrowych pożarów, niszczeń i zapór minowych oraz uderzeń lotnictwa i ognia artylerii;
 - strefy /odcinki/ skażeń;
- strefy i zasady bezpieczeństwa podczas pokonywania przez ćwiczących rejonów i odcinków imitacji;
- organizację łączności;
- sygnały.

3.7. Plan omówienia ćwiczenia

Plan omówienia ćwiczenia sporządza się zawczasu w celu ustalenia osób występujących w czasie omówienia, zakresu planowanych do omówienia problemów oraz czasu trwania poszczególnych wystąpień. Forma, zakres i problematyka omówienia ćwiczenia będzie zawsze uzależniona od szczebli dowodzenia, na których prowadzone ma być ćwiczenie, rozmach ćwiczenia /parametrów systemu łączności/ oraz założonych celów szkoleniowych.

X X X

Przedstawione w tym rozdziale zasady opracowania ćwiczenia nie stanowią szablonu i posiadają rozmaity zakres. Opracowując ćwiczenie należy każdorazowo uwzględniać konkretne warunki potrzeby, warunki bezpieczeń-

stwa, do nich dostosować formę, treść i ilość dokumentów nieodzownych do sprawnego i bezpiecznego przeprowadzenia ćwiczenia, pamiętając aby przy rezygnowaniu /np. w pracach dyplomowych, kursowych itp./ z opracowania niektórych dokumentów nie zatracić istoty ćwiczenia i celu jaki zamierzaliśmy osiągnąć.

ROZDZIAŁ 4

WARUNKI I ZASADY DOPUSZCZENIA DO ĆWICZEŃ

4.1. Założenia i warunki dopuszczenia do ćwiczeń

Przed przystąpieniem do ćwiczenia wydziały, szefostwa, sztaby, oddziały i pododdziały podlegają sprawdzianowi, którego celem jest pobudzenie dowództw i sztabów do systematycznego doskonalenia organizacji procesów szkoleniowych i osiągania lepszych wyników w szkoleniu bojowym.

Organizowanym sprawdzianem każdorazowo powinny być objęte oddziały i pododdziały wojsk łączności zaplanowane do odbycia ćwiczenia taktycznego. W przypadku udziału w ćwiczeniu tylko szefostw, wydziałów czy dowództw i sztabów sprawdzeniu podlegają tylko ćwiczące składy osobowe.

Odpowiedzialnym za organizację i przeprowadzenie sprawdzianu jest przełożony organizujący ćwiczenie. Bezpośrednim organizatorem jest szef łączności związku /oddziału/, który jest jednocześnie zastępcą kierownika ćwiczenia.

W trakcie sprawdzianu realizuje się:

- ustalenie stopnia gotowości bojowej oddziału /pododdziału/ łączności;
- sprawdzenie wybranych zagadnień szkoleniowych i stopnia przygotowania do wykonania przewidzianych w ćwiczeniu zadań;
- sprawdzenie poziomu wiedzy ogólnowojskowej i specjalistycznej oraz przygotowanie dowództw i funkcyjnych łączności do sprawnego dowodzenia i kierowania;
- ujawnienie braków i niedociągnięć oraz przyczyn ich powstania, a także udzielenie wszechstronnej pomocy w eliminowaniu stwierdzonych niedociągnięć;
- poszukiwanie i analizowanie nowatorskich rozwiązań w procesie przygotowania do ćwiczeń oraz wnioskowania co do sposobu ich popularyzacji i wdrażania;
- badanie wybranych zagadnień mających istotny wpływ na stan gotowości pododdziału /oddziału/ do rozpoczęcia ćwiczenia;
- sprawdzenie dowództw z zakresu znajomości warunków bezpieczeństwa obowiązujących w czasie ćwiczeń.

W sytuacji gdy ćwiczenie poprzedzone było inspekcją lub kontrolą kompleksową, połączoną z przeprowadzeniem ćwiczenia taktycznego przez nadrzędne dowództwo /szefostwo/, to przy pozytywnych wynikach kontroli można zaniechać prowadzenia sprawdzianu, pod warunkiem, że od zakończenia inspekcji czy kontroli kompleksowej nie upłynęło więcej niż sześć miesięcy.

Podstawę dopuszczenia do ćwiczenia stanowią również mogą wyniki kontroli szkolenia różnorodnych treningów, przeglądów itp. prowadzonych przez nadrzędne szczeble dowodzenia. Nie dotyczy to jednak dowódców, których przygotowanie sprawdza się przed każdym ćwiczeniem.

Sprawdzianem obejmuje się oddziały /pododdziały/ łączności znajdujące się w garnizonach, jak i na poligonach. O doborze form, metod, treści i zakresie sprawdzianu decyduje kierownik ćwiczenia, on też powinien określić wielkość zużycia środków materiałowych na jego zabezpieczenie oraz źródło ich pokrycia. W zależności od zagadnień przewidzianych do realizacji w ćwiczeniu taktycznym, sprawdzian może być prowadzony w formie:

- zajęć grupowych /seminaria, egzaminy/;
 - zajęć praktycznych /sprawdzenie wykonywania obowiązujących norm szkoleniowych przez poszczególne załogi, znajomości obsługi sprzętu itp./.
- Sprawdzeniu podlega również stan techniczny sprzętu łączności, pojazdów mechanicznych oraz stan zapasów środków materiałowych wydzielonych do ćwiczeń.

Przygotowanie taktyczne dowódców i oficerów sztabu oddziału łączności jak i oficerów szefostw /wydziałów/ łączności można także sprawdzić w formie prac indywidualnych, które powinny być efektem studiowania określonego materiału z zakresu sztuki operacyjnej, taktyki a przede wszystkim wniosków i doświadczeń z ćwiczeń wojsk łączności.

4.2. Zasady prowadzenia sprawdzianów. Kryterium dopuszczenia do ćwiczeń

Organizator sprawdzianu /kierownik ćwiczenia/ każdorazowo przy ustalaniu zagadnień wchodzących w zakres sprawdzianu powinien uwzględnić:

- cel sprawdzianu;
- zakres sprawdzianu;
- wyniki i zalecenia ostatniej inspekcji lub kontroli.

Zakres sprawdzianu może obejmować:

- stan moralno-polityczny;
- umiejętności dowódców /szefów/ i wyszkolenie sztabów /szefostw, wydziałów/;
- gotowość alarmową i mobilizacyjną;

- znajomość zasad wykorzystania środków łączności w systemie łączności;
- umiejętność kompatybilnego rozdziału częstotliwości i projektowania tras /odcinków/ linii radiowych;
- wyszkolenie taktyczno-bojowe;
- wyszkolenie strzeleckie;
- wyszkolenie specjalistyczne;
- stan techniczny sprzętu łączności;
- stan techniczny pozostałego sprzętu;
- stan zabezpieczenia materiałowo-technicznego;
- znajomość zasad organizacji łączności wojsk własnych i NATO;
- znajomość organizacji i zasad prowadzenia walki radioelektronicznej przez pododdziały WRE wojsk NATO.

Przełożony organizujący sprawdzian ustala działy priorytetowe w zależności od stopnia wyszkolenia stanu osobowego i utrzymania sprzętu. Ich liczba nie może być mniejsza niż dwa-trzy działy.

Formę, metody, treść i zakres sprawdzianu określa się w rozkazie organizacyjnym ćwiczenia. Dowódca określa tam:

- cel sprawdzianu;
- skład komisji prowadzącej sprawdzian;
- pododdziały podlegające sprawdzeniu /w oddziale łączności sprawdzianem obejmuje się: dowództwo i sztab, dwie-trzy kompanie różnej specjalności w celu sprawdzenia wyszkolenia specjalistycznego i dwa-trzy pododdziały w celu sprawdzenia wyszkolenia ogólnowojskowego, inne komórki i pododdziały wg potrzeb ćwiczenia/;
- metody i zagadnienia szkoleniowe sprawdzianu;
- przydział środków materiałowego i technicznego zabezpieczenia sprawdzianu.

W celu przeprowadzenia sprawdzianu wyznacza się:

- w pododdziałach łączności pułków /pz,pcz/ - z pułku: oficerów sztabu, specjalistów eksploatacji sprzętu znajdującego się w sprawdzanym pododdziale;
- w batalionach łączności związków taktycznych - ze związku taktycznego: oficerów sztabu, specjalistów eksploatacji urządzeń i środków łączności oraz innego sprzętu znajdującego się w batalionie;
- w pułkach łączności /pł,prlk/ - oficerów sztabu OW /równorzędnych/ i specjalistów od eksploatacji techniki łączności i innego sprzętu w zależności od potrzeb;

- w przypadku szczebla centralnego w skład komisji powinni wchodzić oficerowie instytucji centralnych MON.

Terminy prowadzenia sprawdzianów należy określać z takim wyliczeniem,

aby w wypadku niedociągnięć był jeszcze czas na ich usunięcie przed rozpoczęciem ćwiczenia i tak:

- dla kompanii łączności 3-5 dni przed rozpoczęciem ćwiczenia;
- dla batalionu dowodzenia z pł 5-10 dni przed rozpoczęciem ćwiczenia;
- dla batalionu łączności ZT i pułku łączności 10-14 dni przed rozpoczęciem ćwiczenia.

Do ćwiczenia może być dopuszczony pododdział /oddział/ który uzyskał ze sprawdzianu ogólną ocenę minimum dostateczną, a z każdego działu priorytetowego nie niższą niż 3.00.

Z przeprowadzonego sprawdzianu nie sporządza się oddzielnych protokołów a wynik ogłasza się w rozkazie dziennym przełożonego zarządzającego sprawdzian.

ZAKOŃCZENIE

Niniejszy skrypt ujmuje metodykę przygotowania ćwiczeń taktycznych w wojskach łączności. Jest on próbą wprowadzenia pewnych reguł, zasad i dokumentów do praktyki szkoleniowej wojsk łączności, korespondujących z "Instrukcją o organizowaniu i prowadzeniu ćwiczeń taktycznych" sygn.szkoł. 520/76. Szkolenie taktyczne, podobnie zresztą jak całe szkolenie bojowe, jest procesem twórczym. Dlatego też metodykę opracowania i prowadzenia ćwiczeń w wojskach łączności należy ciągle doskonalić i rozwijać, a zawarte w tym skrypcie zasady umiejętnie przystosowywać do potrzeb szkoleniowych.

BIBLIOGRAFIA

1. Instrukcja o organizowaniu i prowadzeniu ćwiczeń taktycznych. Wyd.MON Inspektorat Szkolenia 1976r. Nr Bibl.ASG Pf 17799.
2. Płk prof.Jerzy Zakrzewski - Wybrane zagadnienia z dydaktyki wojskowej. Wyd.ASG WP Zakład Dydaktyki Wojskowej 1974r Nr Bibl.S/802
3. Ppłk dypl.Bogdan Szulc - Skrypt - Przygotowanie i prowadzenie ćwiczeń taktycznych w oddziałach i ZT. Wyd.ASG WP - Instytut Dydaktyki Wojskowej 1984r. Nr Bibl.Pf 1616.
4. Podręcznik - Metodyka ćwiczeń taktycznych /opracowanie, organizowanie i prowadzenie/ ASG WP - Instytut Dydaktyki Wojskowej - Zakład Metodyki Szkolenia 1981r. Nr Bibl.Pf 1048.
5. Metodyka szkolenia taktycznego w wojskach lotniczych. Wyd.DWL 1982r. Nr Bibl. Pf 20840.
16. Płk dypl. Henryk Kitkowski - Metodyka przygotowania i prowadzenia ćwiczeń w wojskach łączności. Wyd.ASG WP Katedra Taktyki Wojsk Łączności Nr Bibl. Pf 23216.

KONCEPCJA TAKTYCZNO-METODYCZNA ĆWICZENIA Z BATALIOMEM ŁĄCZNOŚCI

/WARIANT/

Egz. nr...

Wklejka 1 do poz. pf 2158/ww

Załącznik nr 1.

TEMAT: Organizacja, rozwijanie i przesuwanie węzłów łączności stanowisk dowodzenia dywizji w natarciu.

GŁÓWNE CELE SZKOLENIOWE ĆWICZENIA:

- Nauczyć ćwiczących organizacji rozwijania, eksploatacji i przesuwania WK w terenie lesisto-jeziornym.
- Zgrać działanie pododdziałów batalionu.
- Doskonalić dowódców w dowodzeniu a funkcyjnych łączności w organizacji i kierowaniu łączności.

GŁÓWNE ZAGADNIENIA SZKOLENIOWE ĆWICZENIA:

- Ogłoszenie alarmu i sprawdzenie gotowości bojowej;
- Organizacja łączności w rejonie wyjściowym;
- Organizacja rozwijania, zwiżania i przesuwania WK w toku natarcia;
- Organizacja rozbudowy łączności przewodowej w ograniczonym czasie.

SKŁAD WOJSK BIOPACYCH UDZIAŁ W ĆWICZENIU:

- 4bt w etatowym składzie
- 2x R-409 z 7prk
- Pododdziały podgrywające:
- 8pt, kt z org. pododdz. dywizji.

ETAPY ĆWICZENIA

ETAP 1 - Osiąganie WSGB.

- Zapewnienie łączności dla PK OWSGB.
- Organizacja łączności na marz.
- Postawienie zadań.
- Rekonesans.
- Przegrupowanie do RW.

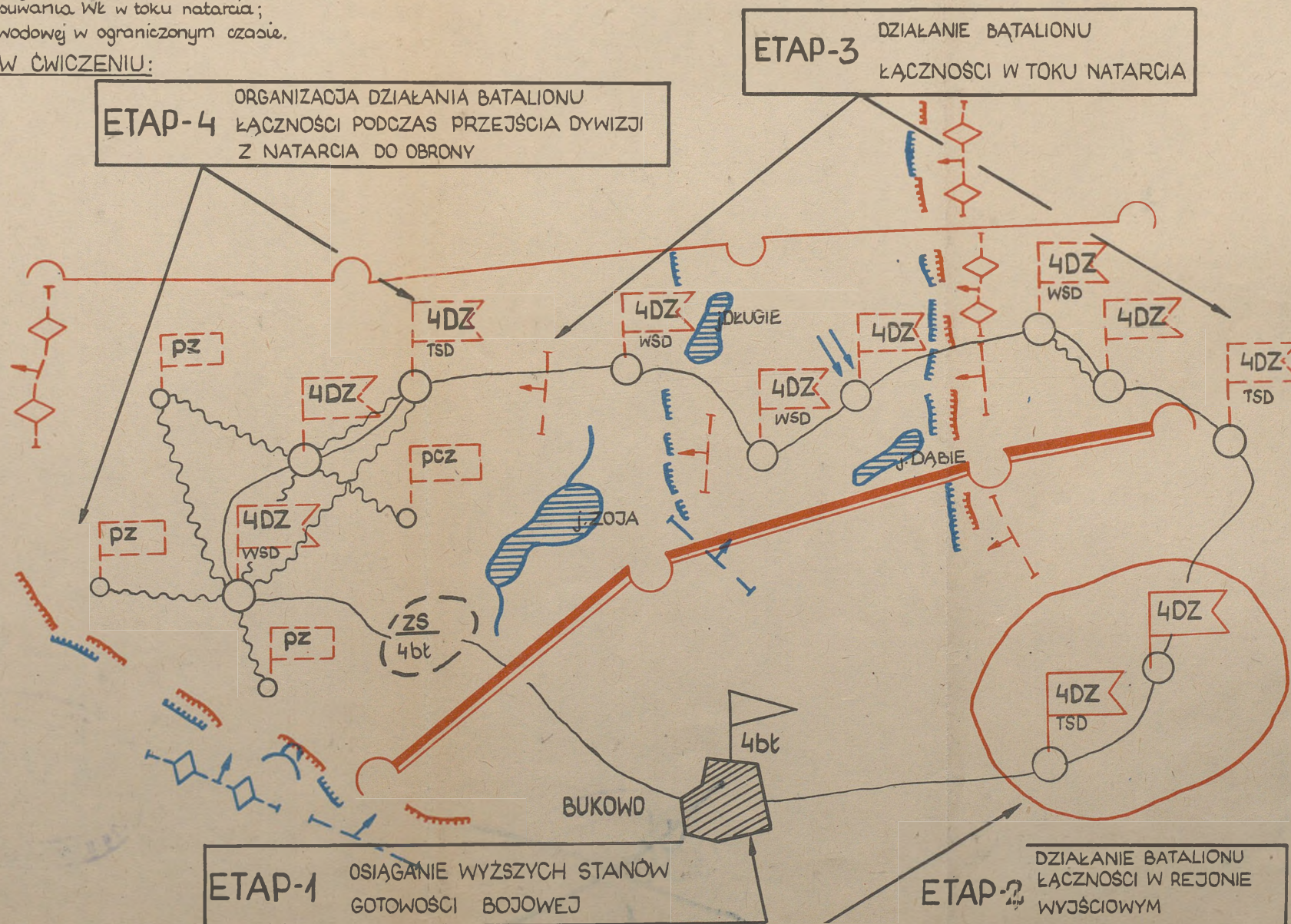
Początek: godziny popołudniowe 1dnia ćwiczenia
Koniec: godziny wieczorne 1dnia ćwiczenia

ETAP 2 - Działanie bt w RW

- Organizacja łączności przewodowej.
- Organizacja łączności do natarcia.
- Planowanie przesuwania WK.
- Wykonanie dok. eksploatacyjnych itd.

ETAP 3

ETAP 4



ZATWIERDZAM
DOWÓDCA 1pz

/stopień, imię i nazwisko/
Dnia

PLAN - KONSPEKT / NA MAPIE /

ĆWICZENIA TAKTYCZNEGO Z KOMPANIĄ ŁĄCZNOŚCI 1pz

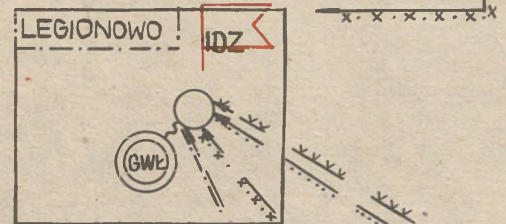
Egz. nr...

Wklejka 2 do poz. pf 215B/ww
Załącznik 2

TEMAT: ORGANIZACJA, ROZWIJANIE I PRZESUWANIE WĘZŁÓW ŁĄCZNOŚCI STANOWISK DOWODZENIA PUŁKU W NATARCIU

GRUPA PODGRYWAJĄCA WŁ SD 1DZ

Skład: 1xR-18K
1xATFTI
1xR-3M
Czas pracy: 16.00 10.9 - 21.00 11.9



CELE SZKOLENIOWE:

1. Doskonalenie kadry i żołnierzy kompanii łączności w zapewnieniu łączności dla potrzeb W5GB.
2. Doskonalenie kadry i żołnierzy w rozwijaniu, eksploatacji i zwijaniu WŁ stanowisk dowodzenia.
3. Zgrywanie grup śródków łączności w zespół WŁ.

GŁÓWNE ZAGADNIENIA SZKOLENIOWE:

1. Osiągnięcie pełnej gotowości bojowej; przegrupowanie do rejonu wyjściowego pułku do natarcia.
2. Rozwijanie i eksploatacja węzłów łączności, stanowisk dowodzenia pułku w natarciu.
3. Zapewnienie łączności dowódcy i sztabowi pułku w warunkach ogniowego i radioelektronicznego oddziaływania nieprzyjaciela.

CZAS TRWANIA ĆWICZENIA: 15.00 10.9 ÷ 21.00 11.9

REJON ĆWICZENIA: WESOŁA, DĘBE, OKUNIEW, REMBERTÓW!

ĆWICZACY: kompania łączności 1pz.

GRUPA KIEROWANIA ĆWICZENIEM:

- Kierownik ćwiczenia - Szef Sztabu 1pz;
- Z-ca kierownika ćwiczenia - Szef łączności 1pz;
- P-nik kier. ćw. do spraw obciążenia systemu, kontroli i zakłóceń radioelektronicznych - Szef łączności 1bp
- P-nik kier. ćw. dla s pozoracji - Szef łączności 2bp;
- P-nik kier. ćw. na WŁ TSD 1pz - Szef łączności 3bp.

GRUPA PODGRYWAJĄCA:

1. WŁ SD 1DZ - R-118, R-3M, ATFTI z bŁ 1DZ - D-ca grupy - d-ca ATFTI
2. WŁ SDO bp i sgiadów - R-2M z 2i 3bp - d-ca R-2M z 1bp

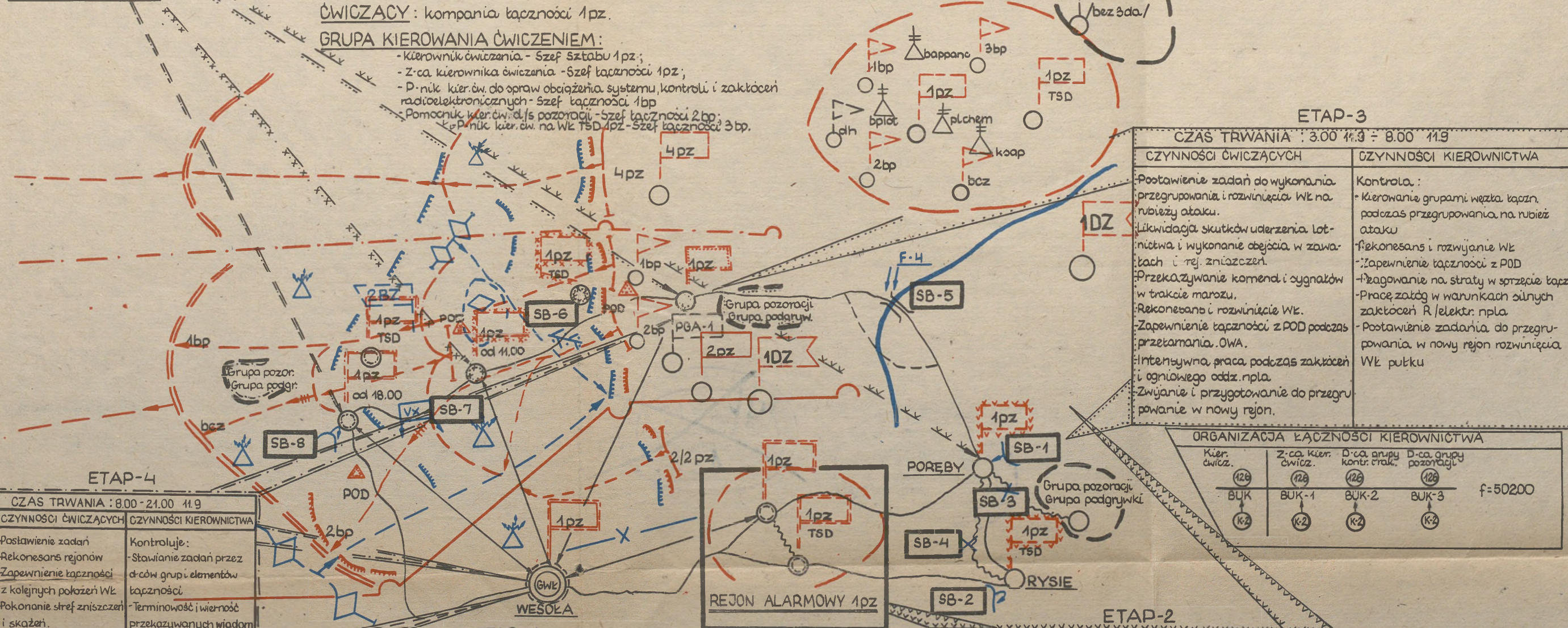
GRUPA OBciążENIA SYSTEMU, KONTROLI I ZAKŁóCEN

Sity z pl. łączności 1bp + R-107 i R-323 z kŁ 1pz

GRUPA POZORACJI NIEPRZYJACIELA

4 żołnierzy z pl. łączności 2bp + sam. osob. ter. z kŁ

LIMIT: 100km na pojazd; 20motogodzin na agregat



ETAP-3

CZAS TRWANIA: 3.00 11.9 ÷ 8.00 11.9

CZYNNOŚCI ĆWICZĄCYCH	CZYNNOŚCI KIEROWNICTWA
<ul style="list-style-type: none"> - Postawienie zadań do wykonania, przegrupowania i rozwinięcia WŁ na rubieży ataku. - Likwidacja skutków uderzenia lotnictwa i wykonanie obejścia w zawałach i rej. zniszczeń. - Przekazywanie komend i sygnałów w trakcie marzu. - Rekonesans i rozwinięcie WŁ. - Zapewnienie łączności z POD podczas przekamania. OWA. - Intensywna praca podczas zakłóceń i ogniowego oddz. npla. - Zwijanie i przygotowanie do przegrupowania w nowy rejon. 	<ul style="list-style-type: none"> - Kontrola: - Kierowanie grupami węzła łączn. podczas przegrupowania na rubież ataku - Rekonesans i rozwijanie WŁ - Zapewnienie łączności z POD - Reagowanie na straty w sprzęcie łączn. - Prace zalogów w warunkach silnych zakłóceń R/elektr. npla. - Postawienie zadania do przegrupowania w nowy rejon rozwinięcia WŁ pułku

ORGANIZACJA ŁĄCZNOŚCI KIEROWNICTWA

Kier. ćwicz.	Z-ca kier. ćwicz.	D-ca grupy kontr. trak.	D-ca grupy pozoracji	f=50200
(126)	(126)	(126)	(126)	
BUK	BUK-1	BUK-2	BUK-3	
(K-2)	(K-2)	(K-2)	(K-2)	

ETAP-4

CZAS TRWANIA: 8.00 - 21.00 11.9

CZYNNOŚCI ĆWICZĄCYCH	CZYNNOŚCI KIEROWNICTWA
<ul style="list-style-type: none"> - Postawienie zadań - Rekonesans rejonów - Zapewnienie łączności z kolejnych położ. WŁ - Pokonanie stref zniszczeń i skażeń. - Prowadzenie częściowych zabiegów specjalnych. - Obrona WŁ przed atakiem grup npla. - Praca z UW WD - Organizacja kolumn WŁ SD i TSD pułku. - Zwinięcie WŁ i przegrupowanie do garnizonu "WESOŁA" - Odtworzenie gotowości 	<ul style="list-style-type: none"> - Kontroluje: - Stawianie zadań przez d-ców grup i elementów łączności - Terminowość i wierność przekazywanych wiadom. - Poprawność dowodzenia i wykonywania czynności podczas pokonywania zawałków, stref skażeń, częściowych zabiegów specjalnych. - Ochronę i obronę WŁ - Stawia zadania do rozwinięcia WŁ w nowym rejonie. Podanie sygnału o zak. ćw. itd.

SZEF ŁĄCZNOŚCI 1pz

ETAP-1

CZAS TRWANIA: 15.00 - 17.30 10.9

CZYNNOŚCI ĆWICZĄCYCH	CZYNNOŚCI KIEROWNICTWA ĆWICZENIA
<ul style="list-style-type: none"> - Wykonanie czynności podczas OWSGB - Zapewnienie łączności d-cy i sztabowi zgodnie z planem OWSGB. - Wyjście w RA. Zapewnienie łączności z RA do 150A i 1DZ itp 	<ul style="list-style-type: none"> - Odkozenie St. Pd. GB dla komp. łączn. - Kontrola czynności wyk. podczas OWSGB; - przekazanie sygnału; - funkcjonowanie łączności; - wyjście w RA i uruchomienie łączności z GOA.

ETAP-2

CZAS TRWANIA: 17.30 10.9 ÷ 3.00 11.9

CZYNNOŚCI ĆWICZĄCYCH	CZYNNOŚCI KIEROWNICTWA
<ul style="list-style-type: none"> - Rekonesans i rozwinięcie WŁ, - Budowa połowych linii kablowych, - Ochrona i obrona elementów i WŁ, - Praca z punktów wynosnych WD, - Wykonanie dokumentacji szefa węzła łączności zgodnie z otrzymanym zadaniem. 	<ul style="list-style-type: none"> - Kontrola: - Funkcjonowanie sieci kierowania marszem, - Rekonesans rejonu rozwinięcia WŁ w rejonie wyjściowym, - Sposób i czas rozwijania WŁ SD i TSD pułku - Przestrzeganie zasad praw. koresp. - Postawienie zadań do natarcia.

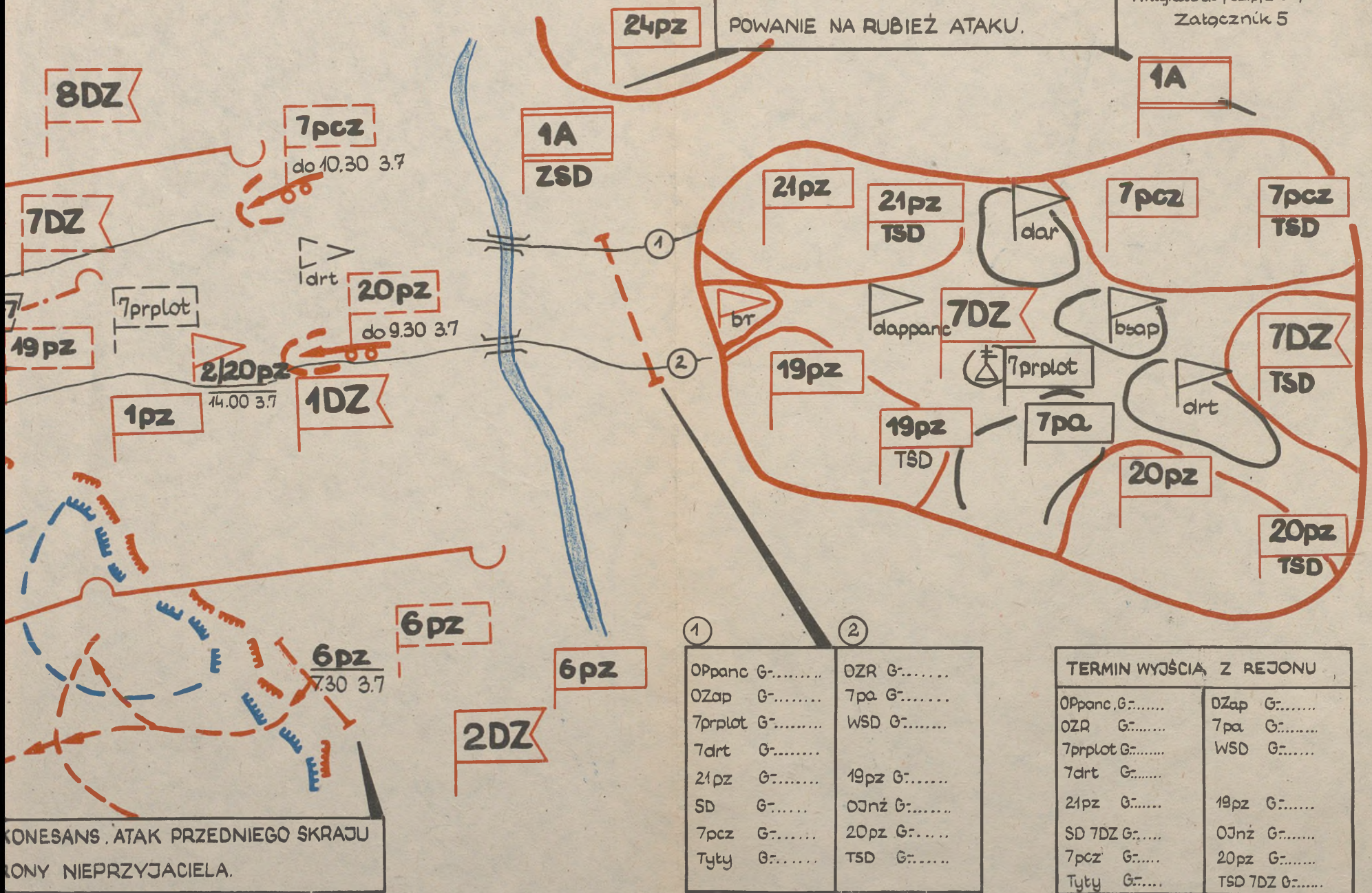
SZEF SZTABU 1pz

/stopień, imię i nazwisko/

Egz. nr...

Wklejka.5 do poz.pf2158/ww
Załącznik 5

ORGANIZACJA NATARCIA. PRZEGRUPOWANIE NA RUBIEŻ ATAKU.



KONESANS. ATAK PRZEDNIEGO SKRAJU
RONY NIEPRZYJACIELA.

①	②
OPpanc G:.....	OZR G:.....
OZap G:.....	7pa G:.....
7prplot G:.....	WSD G:.....
7art G:.....	19pz G:.....
21pz G:.....	OJnż G:.....
SD G:.....	20pz G:.....
7pcz G:.....	TSD G:.....
Tyty G:.....	

TERMIN WYJŚCIA Z REJONU	
OPpanc G:.....	OZap G:.....
OZR G:.....	7pa G:.....
7prplot G:.....	WSD G:.....
7art G:.....	
21pz G:.....	19pz G:.....
SD 7DZ G:.....	OJnż G:.....
7pcz G:.....	20pz G:.....
Tyty G:.....	TSD 7DZ G:.....

ZALĄCZNIK 6

~~XXXXXXXXXX~~
Egz.nr.....

WYBRANE DOKUMENTY Z CZĘŚCI OPISOWEJ PLANU PRZEPROWADZENIA ĆWICZENIA

6.1. ZADANIA DO PRACY GRUPY OBCIĄŻENIA EKSPLOATACYJNEGO SYSTEMU ŁĄCZNOŚCI
/przykład/

1. Grupa obciążenia eksploatacyjnego jest powołana w celu kierowania wymianą wiadomości w czynnych kanałach łączności.

2. Zadaniem grupy jest:

- przygotowanie telegramów kontrolnych na podstawie "Zbioru tekstów do naboru telegramów ćwiczebnych";
- opracowanie i ścisła realizacja harmonogramu obciążenia poszczególnych relacji łączności telegramami kontrolnymi i sygnałami;
- kontrolowanie terminowości przekazywania telegramów;
- sprawdzanie umiejętności zestawiania połączeń w dowolnych układach pracy łączny;
- wykonywanie innych zadań wynikłych w czasie pracy systemu łączności lub zleconych przez kierownictwo ćwiczenia.

3. Realizację zadań w zakresie obciążenia eksploatacyjnego kieruje pomocnik dowódcy /kierownika ćwiczenia/ ds.obciążenia eksploatacyjnego przy współudziale dowódców zespołów /grup/ podgrywających niećwiczące elementy systemu łączności /węźla łączności/.

4. Telegramy do obciążenia poszczególnych relacji /kanałów/ łączności przekazywać na poszczególne środki łączności poprzez ekspedycję węźla łączności i dowódców zespołów /grup/ podgrywających niećwiczące elementy łączności w miejscach rozmieszczenia tych zespołów /grup/

5. W przygotowanych telegramach kontrolnych zawczasu wypełniać adresy i stopień pilności oraz wprowadzić oznakowanie od 001 do

Zgodnie z treścią opracowanego harmonogramu obciążenia eksploatacyjnego wpisywać na telegramach kontrolnych termin ich przekazania, a następnie przekazywać je sukcesywnie na ekspedycję węźla łączności zgodnie z opracowanym harmonogramem, nakazując w jakich relacjach łączności mają być przekazane.

W dniu w godzinach 12.00 - 14.00 przekazywać na ekspedycję telegramy bez podania w jakiej relacji mają być przekazywane do adresata /pokrywa się to z okresem imitowania w sytuacjach bojowych wykonania przez npla uderzeń jądrowych/. W przypadku sygnałów alarmowych przekazywać je bezpośrednio obsłudze środków łączności. Dla elementów podgrywają-

cych wydać na cały okres ćwiczenia telegramy z wypełnionymi adresami i terminami nadawania. W pracy przyjąć zasadę aby telegramy nadawane do grup podgrywających, były przez nie nadawane zwrótnie w innych relacjach łączności.

6. Do dyspozycji dowódcy grupy obciążenia przydzielam AS-2. Grupę rozmieścić przy ekspedycji węzła łączności.

7. Materiały podsumowujące wraz z wnioskami przedstawić do godz. 8.00 18.07 kierownikowi ćwiczenia w rejonie: las 2 km wsch. REKOWO /0436/.

Załączniki:

1. Harmonogram obciążenia eksploatacyjnego w telefonicznych i telegraficznych kanałach radioliniowych i przewodowych.

2. Harmonogram obciążenia eksploatacyjnego relacji radiowych.

Uwaga - Załączników w opracowaniu nie wykonano.

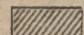
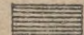

SZEF SZTABU 7 DZ

.....
/stop.imię i nazwisko/

6.2. HARMONOGRAM PRACY GRUPY KONTROLI I ZAKŁÓCEŃ RADIOELEKTRONICZNYCH

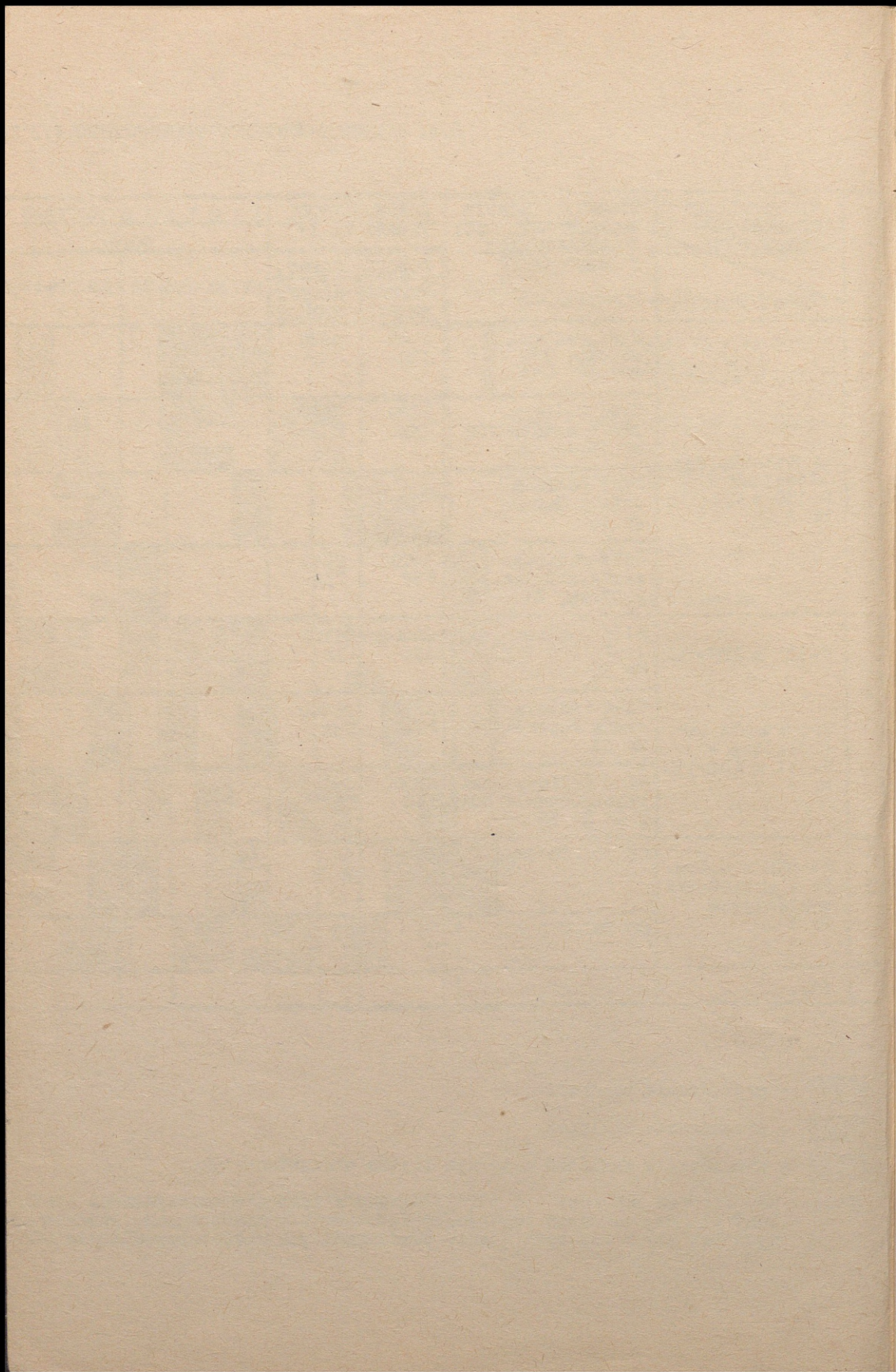
Egz.nr.....

Lp	WYKORZYSTANIE URZĄDZEŃ ODBIORCZYCH ZAKŁÓCAJĄCYCH	WYSZCZEGÓLNIENIE RELACJI ŁĄCZNOŚCI KONTROLOWANYCH I ZAKŁÓCANYCH	CZĘSTOTLIWOŚĆ /Numer fali/		CZAS PROWADZENIA KONTROLI											
			ROBOCZA ZAPAS.		16.07										17.07	
			RODZAJ EMISJI	RODZAJ EMISJI	17.00-18.00	18.00-19.00	19.00-20.00	20.00-21.00	21.00-22.00	22.00-23.00	23.00-24.00	00.01-01.00	itd.			
1	R-326 z ADK-11M przystawka zakłócająca + R-130 z ADK-11M Nr 1	Sieć radiowa dowódcy 7DZ Nr 10	2140 J3E	3820 J3E	█	█		█	█		█	█			█	
		Sieć radiowa szefa sztabu 7DZ Nr 15	3200 H3E	2610 H3E		█		█		█		█		█		
		Sieć radiowa sztabu 7 DZ Nr 16			█	█				█	█			█	█	
		Sieć radiowa szefa artylerii 7 DZ Nr 21	3800 F3E	2280 F3E		█		█				█			█	
2	R-123 z ADK-11M przystawka zakłócająca + R-111 z ADK-11M Nr 1	Sieć radiowa dow. szefa OPL 7 DZ Nr 30	20200 A3E	28300 A3E	█	█		█	█		█	█			█	
		Sieć radiowa szefa saperów 7DZ Nr 33	21400 F3E	26900 F3E		█		█		█		█		█		
		Sieć radiowa szefa i zabezp.chem.i SOAS 7 DZ Nr 38	28600 F3E	25100 F3E		█		█		█		█		█		
3	R-403M z b.dow. SA + przystawka zakłócająca Nr 2	SD 7DZ-SD 11pz	38 M	67 M	IK		IK		I		█	█			█	
		SD 7DZ-WSD 7DZ	89 M	73 M	IK		IK		II	I	IK		█	█		█
itp.																

-  - prowadzenie kontroli
-  - prowadzenie zakłóceń
-  - prowadzenie zakłóceń w tylnym listku charakterystyki.

SZEF SZTABU 7 DZ
/stop.imię i nazwisko/

Uwaga: Harmonogram ten musi być ściśle zgrany z innymi harmonogramami, a szczególnie z harmonogramami obciążenia poszczególnych relacji aby nie prowadzić kontroli czy zakłóceń gdy kanały łączności są nieobciążone. Celowe jest również zgranie harmonogramu kontroli i zakłóceń z grafikami zmian dyżurnych tak aby można było ocenić poszczególnych radiotelegrafistów i radiotelefonistów.



ZALĄCZNIK 7

Grvł tajności

Egz.nr.....

UKŁAD CZĘŚCI OPISOWEJ PLANU PRZEPROWADZENIA ĆWICZENIA TAKTYCZNEGO
Z WOJSKAMI

/przykład/

ZATWIERDZAM
DOWÓDCA 7 DYWIZJI ZMECHANIZOWANEJ

.....
/stop.imię i nazwisko/

Dnia 1985r.

PLAN

PRZEPROWADZENIA ĆWICZENIA TAKTYCZNEGO Z ZESPOŁAMI WEZŁÓW
ŁĄCZNOŚCI 7 BATALIONU ŁĄCZNOŚCI

Mapy 1:100 000

Mapy 1:50 000

/wpisać godła map wykorzystanych do opracowania dokumentów ćwiczenia/

- I. TEMAT ĆWICZENIA:
- II. CELE SZKOLENIOWE ĆWICZENIA:
1. Zgrać:
 2. Doskonalić:
 3. Sprawdzić:
 4. Zbadać:
- III. RODZAJ ĆWICZENIA:
- IV. CZAS TRWANIA ĆWICZENIA:
- V. SKŁAD BIORĄCYCH UDZIAŁ W ĆWICZENIU:
- VI. ROZMACH ĆWICZENIA:
1. Taktyczny:
 2. Parametry systemu łączności:
 3. Przebieg ćwiczenia:
 4. Warunki przeprowadzenia ćwiczenia:
 5. Zamiar taktyczny stron.
- VII. ETAPY ĆWICZENIA

Pracownicy

Lp.	CZAS	ZAGADNIENIA SZKOLENIOWE	ZASADNICZE PRZEDSIĘWZIĘCIA REALIZOWANE PRZEZ KIEROWNICTWO ĆWICZENIA	UWAGI
1	2	3	4	5
ETAP I. OSIĄGANIE PEŁNEJ GOTOWOŚCI BOJOWEJ				
Czas trwania etapu: 15.00 20.3-21.00 20.3				
1	15.00-	Ogłoszenie alarmu i wprowadzenie batalionu do rejonu zbiórki	O 15.00 20.3 kierownictwo ćwiczenia przybywa do rejonu zakwaterowania batalionu łączności. Kierownik ćwiczenia nakazuje DSO dywizji przekazać sygnał osiągnięcia przez b1 określonego stanu gotowości bojowej. Kierownictwo kontroluje i ocenia itp.	
		itd. kolejne zagadnienia		
ETAP II. DZIAŁANIE BATALIONU ŁĄCZNOŚCI W REJONIE WYJŚCIOWYM				
Czas trwania etapu:				
8.			itd.	
14.		Omówienie ćwiczenia według oddzielnego planu		

VIII. ORGANIZACJA I ZADANIA POSZCZEGÓLNYCH GRUP

*Kierownik batalionu
podlega
pewno.*

1. Grupa obciążenia eksploatacyjnego systemu łączności.
2. Grupa kontroli i zakłóceń radioelektronicznych
- itd. /patrz załącznik 6/.

IX. ORGANIZACJA DOWODZENIA I ŁĄCZNOŚCI

- /W treści przedstawiamy:
1. System dowodzenia-ogólnowojskowy
 2. System kierowania ćwiczeniem
 3. Organizacja łączności dla potrzeb kierownictwa/

X. LIMITY:

SZEF ŁĄCZNOŚCI 7 DZ

SZEF SZTABU 7 DZ

.....
/stop., imię i nazwisko/

.....
/stop., imię i nazwisko/

*Wskazania
planu pomiarowego
mimo to nie rozwiązuje mł. i. w.*

UKŁAD CZĘŚCI OPISOWEJ PLANU PRZEPROWADZENIA ĆWICZENIA GRUPOWEGO
/przykład/

ZATWIERDZAM
SZEFE SZTABU 7 DYWIZJI ZMECHANIZOWANEJ

Gruf. tajności
Egz.nr.....

.....
/stop., imię i nazwisko/

Dnia 1985r.

P L A N

PRZEPROWADZENIA ĆWICZENIA GRUPOWEGO Z OFICERAMI
WYDZIAŁU ŁĄCZNOŚCI SZTABU 7 DYWIZJI ZMECHANIZOWANEJ

Mapy /wpisać skalę i godła map wykorzystanych do opracowania dokumentów
ćwiczenia/.

- I. TEMAT ĆWICZENIA:
- II. CELE SZKOLENIOWE ĆWICZENIA
- III. STRUKTURA ĆWICZENIA.

NUMER ZAJĘCIA	TEMAT ZAJĘCIA	IŁOŚĆ GODZIN LEKCYJNYCH	MIEJSCE PROWADZENIA	TERMIN PRZEPROWADZENIA

- IV. ZAGADNIENIA SZKOLENIOWE:
- V. SKŁAD BIORĄCYCH UDZIAŁ W ĆWICZENIU:
- VI. WARUNKI ORGANIZACJI ĆWICZENIA

1. Uwarunkowania taktyczne /operacyj. / - *zale. takt. - rozpoznanie, prowadz. obrony*
2. Uwarunkowania techniczne /ilościowo-jakościowe/ systemu łączności /*przeł. k.*
3. itp. *zale. techn. - stan pot. bojowej, mobil. itp.*

- VII. ZAMIAR STRON:
- VIII. PARAMETRY SYSTEMU ŁĄCZNOŚCI /wg potrzeb/ *ROZMACH ĆWICZEŃ*
- IX. ZAŁĄCZNIKI:

.. Mapa zamiaru z elementami decyzji dowódcy 7 DZ.
Plan przeprowadzenia ćwiczenia grupowego - opis graficzny na mapie

Uwaga: Załącznik ten zastępuje graficzną część planu przeprowadzenia ćwiczenia wykonywaną w pozostałych rodzajach ćwiczeń.

X. OPRACOWANIA METODYCZNE ZAJĘĆ:

A. ZAJĘCIE nr 1 *0 000 000 000 000 000 000*

1. TEMAT ZAJĘCIA
2. CELE SZKOLENIOWE ZAJĘCIA
3. GŁÓWNY PROBLEM ZAJĘCIA
4. CZAS TRWANIA ZAJĘCIA
5. ZAGADNIENIA SZKOLENIOWE I PODZIAŁ CZASU
6. WYKAZ POMOCY I LITERATURY
7. WSKAZÓWKI ORGANIZACYJNO-METODYCZNE
8. PRZEBIEG ZAJĘCIA

B. ZAJĘCIE nr 2

iii.

OPRACOWAŁ:

SZEF ŁĄCZNOŚCI 7 DZ

.....
/stop., imię i nazwisko/

SPRAWDZIŁ:

SZEF SZTABU 7 DZ

.....
/stop., imię i nazwisko/

Wydrukowano w 40 egz.

Egz.nr 1-40 Bibl.Nauk.DZS

Wyk.ppłk Michniak

Druk A.W.

Druk ASG WP pf 509/pf 2158/WW

Kor.R.C.

