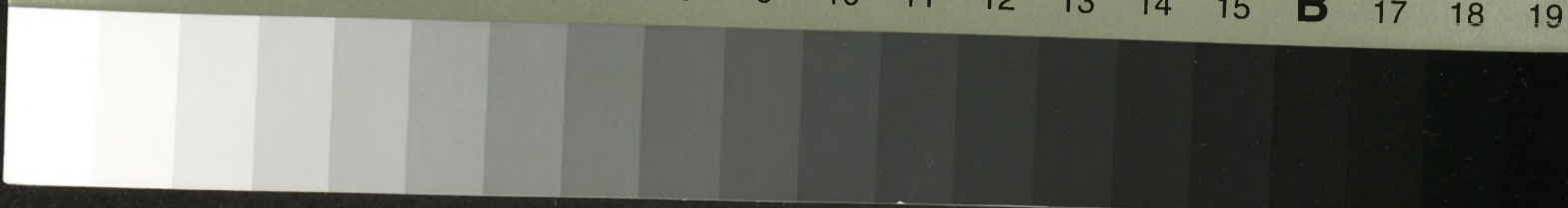




Grey Scale #13



A 1 2 3 4 5 6 M 8 9 10 11 12 13 14 15 B 17 18 19



2

PT-2/JW-17
163

AKADEMIA SZTABU GENERALNEGO WP

INSTYTUT BADAŃ STRATEGICZNO-OBRONNYCH

JAWNE

ASG WP wewn. 3817/84

~~POUWEN~~

Egz. Nr 1

MEPROG-T1

**METODYKA SPORZĄDZANIA PROGNOZ
PROBLEMOWYCH I SPECJALISTYCZNYCH**

PT-2



Plk w st. spocz. prof. dr Andrzej MADEJSKI

**METODYKA I TRYB OPRACOWYWANIA
„PROGNOZY PRZYSZŁYCH DZIAŁAŃ WOJENNYCH
(W TYM OPERACJI I DZIAŁAŃ BOJOWYCH)
ORAZ ROLI POSZCZEGÓLNYCH RODZAJÓW SIŁ
ZBROJNYCH, WOJSK I SŁUŻB”**



49632

WARSZAWA

MAJ

1984



2

PT-2/JW-17

163

AKADEMIA SZTABU GENERALNEGO WP

INSTYTUT BADAŃ STRATEGICZNO-OBRONNYCH

JAWNE

ASG WP wewn. 3817/84

~~POUFB~~

Egz. Nr 1

MEPROG-T1

**METODYKA SPORZĄDZANIA PROGNOZ
PROBLEMOWYCH I SPECJALISTYCZNYCH**

PT-2



Płk w st. spocz. prof. dr Andrzej MADEJSKI

**METODYKA I TRYB OPRACOWYWANIA
„PROGNOZY PRZYSZŁYCH DZIAŁAŃ WOJENNYCH
(W TYM OPERACJI I DZIAŁAŃ BOJOWYCH)
ORAZ ROLI POSZCZEGÓLNYCH RODZAJÓW SIŁ
ZBROJNYCH, WOJSK I SŁUŻB”**



49632

WARSZAWA

MAJ

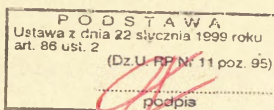
1984

PRZEKLASYFIKOWANO

INSTYTUT BADAŃ STRATEGICZNO-OBRONNYCH

Protokół Nr 54305

ASG wewn. 3817/84



JAWNE

~~.....~~
Egz. nr.... 1

Płk w st.spocz.prof.dr Andrzej MADEJSKI

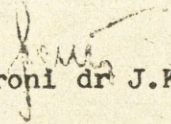


METODYKA I TRYB OPRACOWYWANIA "PROGNOZY PRZYSZŁYCH
DZIAŁAŃ WOJENNYCH /W TYM OPERACJI I DZIAŁAŃ BOJOWYCH/
ORAZ ROLI POSZCZEGÓLNYCH RODZAJÓW SIŁ ZBROJNYCH,WOJSK
I SŁUŻB"

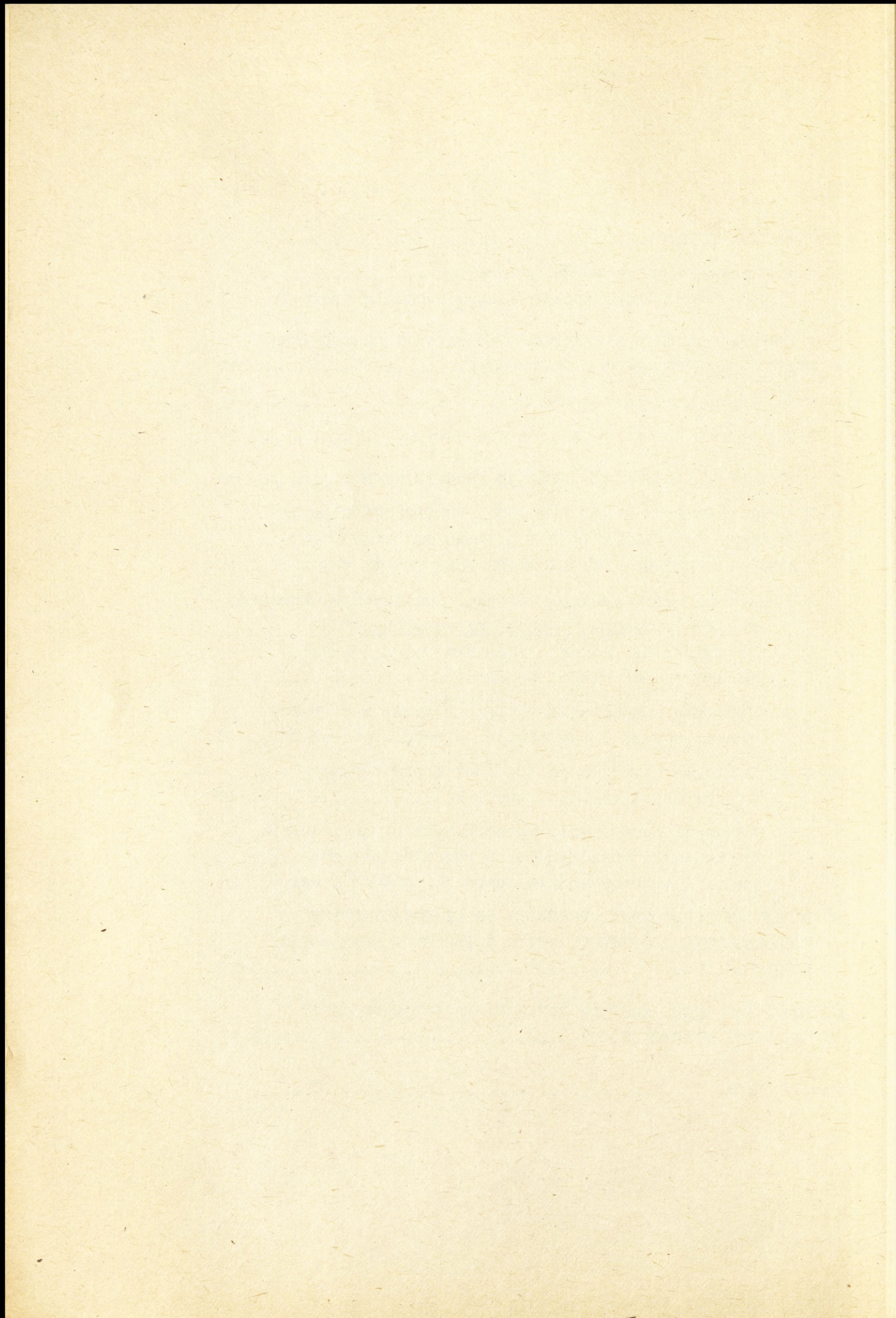


Zalecam do użytku służbowego
w ASG WP.

KOMENDANT ASG WP


gen. broni dr J. KAMINSKI

<u>TRESC</u>	<u>str.</u>
1. USTALENIA OGÓLNE	5
1.1. Organizacja zespołów autorskich	5
1.2. Schemat ogólny procedury opracowywania prognozy	7
2. METODYKA PRAC NAD SPRECYZOWANIEM ZADAŃ I ORGANIZACJĄ PRAC PROGNOSTYCZNYCH W NOWYM CYKLU	10
2.1. Zleceniodawca /Zarząd I/	12
2.2. Ogólnoakademicki Zespół Autorski	14
3. METODYKA OPRACOWYWANIA PROGNOZ PROBLEMOWYCH	15
4. METODYKA OPRACOWYWANIA "PROGNOZY PRZYSZŁYCH DZIAŁAŃ WOJENNYCH /W TYM OPERACJI I DZIAŁAŃ BOJOWYCH/PRZEZ KATEDRY, WYDZIAŁY I OGÓLNOAKADEMICKI ZESPÓŁ AUTORSKI	17
4.1. Metoda opracowywania zestawu, możliwych w okresie objętym prognozą " <u>zdarzeń przyczynowych</u> ", istotnych dla rozwoju zjawiska wojny i walki zbrojnej oraz sztuki wojennej	17
4.2. Metodyka opracowania "Prognozy możliwych zdarzeń przyczynowych i ich skutków w sztuce wojennej"...	18
4.3. Metodyka opracowania "Ogólnej charakterystyki przyszłej operacji, bitwy i walki"	20
4.4. Metodyka opracowania katedralnych prognoz użycia i działania poszczególnych rodzajów sił zbrojnych, wojsk i służb w wojnie, operacji, bitwie i walce	24
5. METODYKA OPRACOWANIA PROGNOZY "ROLI POSZCZEGÓLNYCH RODZAJÓW SIŁ ZBROJNYCH, WOJSK I SŁUŻB" W DZIAŁANIACH BOJOWYCH	25
6. METODYKA OCENY KOSZTÓW RÓŻNYCH WARIANTÓW PROGNOZY ORAZ ICH WIARYGODNOŚCI	27
ZAŁĄCZNIK nr 1	29



1. USTALENIA OGÓLNE

1.1. Organizacja zespołów autorskich.

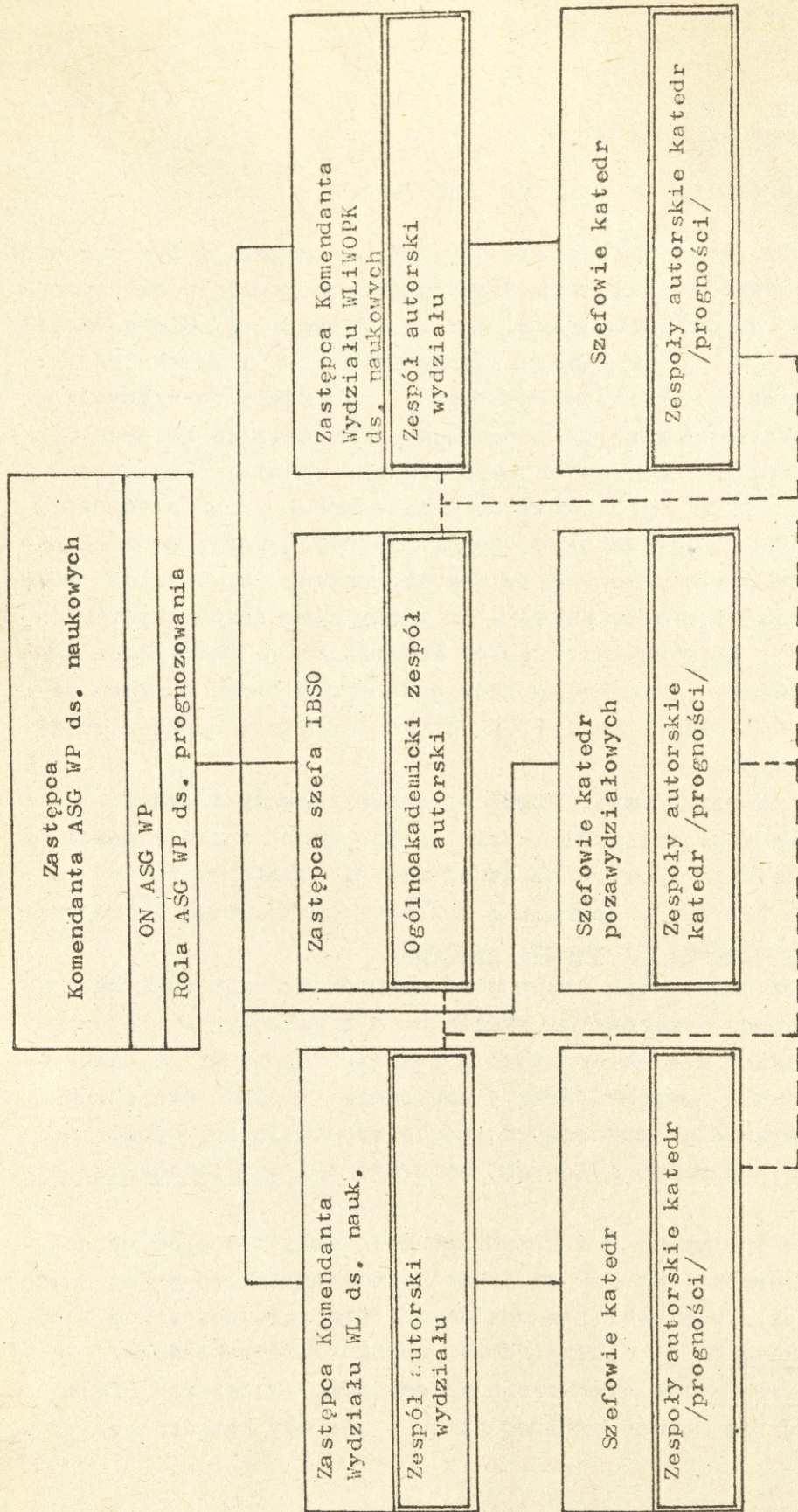
"Prognozę przyszłych działań wojennych /w tym operacji i działań bojowych/ oraz roli poszczególnych rodzajów sił zbrojnych, wojsk i służb" opracowuje ASG WP. W pracy tej biorą udział obydwie wydziały / Wojsk Lądowych oraz Lotnictwa i Wojsk OPK / , wszystkie katedry operacyjno-taktyczne, a w razie potrzeby/szczególnie do opracowania prognoz problemowych, a także różnych ekspertyz lub udziału w pracach zespołowych/ również pozostałe.

W ASG WP całokształtem działalności prognostycznej kieruje Zastępca Komendanta do spraw naukowych przez Oddział Naukowy, korzystając z pomocy Rady d/s Prognozowania. W skład Rady wchodzi wszyscy Szefowie Katedr, Zastępcy Komendantów Wydziałów d/s naukowych, Kierownicy zespołów autorskich, a także Szef Oddziału Naukowego. Sekretarzem Rady jest stale jeden z pracowników Zakładu Naukoznawstwa i Prognozy Instytutu Badań Strategiczno-Obronnych.

Dla opracowania "Ogólnej charakterystyki przyszłych działań wojennych, operacji i działań bojowych wojsk" i zestawienia /zredagowania/ w ostatecznej wersji tekstu prognozy powołuje się w ASG WP, w oparciu o Zakład Naukoznawstwa i Prognozy, ogólnoakademicki zespół autorski.

Działalnością prognostyczną Wydziałów kierują bezpośrednio Zastępcy Komendantów Wydziałów d/s Naukowych. Dla opracowania "Ogólnej charakterystyki przyszłych operacji i działań bojowych wojsk lądowych" /oraz odpowiednio - wojsk lotniczych i wojsk OPK/ oraz dla opracowania innych ewentualnych, wyodrębnionych tematów ogólnowydziałowych, powołują oni wydziałowe zespoły autorskie.

W instytutach i katedrach całokształtem prac prognostycznych kierują właściwi szefowie bezpośrednio lub przez swych zastępców d/s naukowych. Dla realizacji prac prognostycznych powołują oni katedralne /instytutowe, ewentualnie zakładowe/ zespoły autorskie lub wyznaczają prognostów. /W dalszej części pracy używać się będzie ogólnej nazwy - zespoły katedralne/.



— podległość służbowa

- - - - - powiązania merytoryczne

Rys. 1. Schemat struktury zespołów autorskich, opracowujących "Prognozę przyszłych działań ..."

Skład zespołów autorskich powinien być corocznie potwierdzany, a w razie konieczności aktualizowany zarządzeniami odpowiednio Komendanta ASG WP oraz Komendantów Wydziałów i Szefów Instytutów oraz Katedr Pozawydziałowych.

1.2. Schemat ogólny procedury opracowywania prognozy.

Całość pracy nad sporządzeniem "prognozy przyszłych działań wojennych /w tym operacji i działań bojowych/oraz roli poszczególnych rodzajów sił zbrojnych, wojsk i służb" można podzielić na etapy: analityczny, badawczy, programowy i organizacyjny^{1/}. ASG WP w zasadzie realizuje prace etapu analitycznego, badawczego i częściowo tylko programowego. Prace etapu programowego i organizacyjnego, związane z przekształcaniem prognoz w plany rozwoju sił zbrojnych realizowane są w Sztabie Generalnym w innym trybie.

1.2.1. Prace etapu analitycznego rozpoczynają się jeszcze w czasie realizacji poprzedniego cyklu prognozowania /w poprzednim pięcioleciu/. W tej fazie polegają one głównie na gromadzeniu, analizie i ocenie różnych spostrzeżeń, dotyczących przede wszystkim: stanu wiedzy naukowej o WOJNIE I WALCE ZBROJNEJ, stanu jakościowego i tematyki wykorzystywanych prognoz źródłowych / w tym problemowych/ i braków w tej dziedzinie oraz możliwości ich usunięcia w przyszłości; przydatności zastosowanych metod i technik prognozowania; treści realizowanego zadania prognostycznego i wynikającego stąd zakresu przedmiotowego prognozy; organizacji zespołów autorskich i organizacji ich pracy oraz współpracy itd.

*W bieżącym cyklu
niektóre elementy
pomijamy...
Terminy i
misyfikujemy.*

Spostrzeżenia te powinny prowadzić do sformułowania konkretnych wniosków i podjęcia niezbędnych przedsięwzięć w nowym cyklu prognozowania.

Oceny i wnioski powinny być formułowane przez każdy zespół autorski i każdą komórkę naukowo-dydaktyczną ASG WP, uczestniczącą w opracowaniu prognozy, do szczebla Rady d/s Prognozowania i Komendy ASG WP włącznie. Wnioski i opinie może sformułować także zleceniodawca /Zarząd I Sztabu Generalnego WP/. Wszystkie

1/ Metodyka wspólnego prognozowania rozwoju nauki i techniki w krajach członkowskich RWPG. Prognostyka PR 19, Wyd. MNSWiT, 1975, Warszawa.

one mogą stanowić wartościowy materiał pomocniczy, godzien wykorzystania w nowym cyklu prognozowania.

Opinie te i wnioski powinny zawierać bardzo konkretne sformułowania, mówiące o tym co w poprzedniej prognozie jest nieaktualne, czym trzeba by ją uzupełnić i dlaczego. Oceny zawarte w tych opiniach powinny być udostępnione wszystkim zakładom, katedrom i zespołom uczestniczącym w opracowywaniu nowej prognozy.

Pracę nad nową prognozą /w nowym cyklu pięcioletnim/ rozpocząć należy możliwie wcześnie, najlepiej wkrótce po zakończeniu cyklu poprzedniego, który kończy się wraz z trzecim rokiem każdej pięcioletki społeczno-gospodarczego rozwoju kraju. Na początku czwartego roku pięcioletki należy zatem i przede wszystkim:

- uporządkować wnioski z cyklu poprzedniego;
- uzgodnić i sprecyzować zadania prognostyczne na nowy cykl prac;

- opracować w Katedrach i Wydziałach, a także w Oddziale Naukowym ASG WP program prac nad przygotowaniem nowej prognozy /w nowym cyklu pięcioletnim/ i uzyskać jego akceptację w Komendzie ASG WP i u zleceniodawcy.

Z kolei w ciągu czwartego i piątego roku podjąć należy:

a/ studia poznawcze mające na celu zapełnienie luk w naszej wiedzy naukowej o obiekcie prognozy /WOJNIE I WALCE ZBROJNEJ/;

b/ prace nad doskonaleniem metodyki prognozowania;

c/ prace nad sporządzeniem prognoz problemowych;

d/ starania w celu uzyskania innych materiałów źródłowych, niezbędnych dla realizacji zadań nowego cyklu prognozowania.

Nie wszystkie te prace zawsze uda się zakończyć przed rozpoczęciem właściwych badań prognostycznych - wykorzystają się je wówczas w okresie późniejszym, ewentualnie wręcz w nowym, następnym z kolei cyklu prognozowania.

1.2.2. Prace etapu badawczego należy rozpocząć również możliwie wcześnie /nie później niż w czwartym roku pięcioletki poprzedzającej/ i nie czekając na pełną realizację etapu analitycznego. W szczególności Zespół Ogólnoakademicki powinien podjąć działania, mające na celu uzyskanie opinii różnych wojskowych i cywilnych ośrodków naukowych kraju co do możliwości zaistnienia

cd
s. 12

Zdar
przyc.

w okresie objętym prognozą różnorodnych zdarzeń przyczynowych, warunkujących z kolei możliwość określonych zmian w obrazie przyszłej ewentualnej wojny i w dziedzinie sztuki wojennej.

Opracowaną w oparciu o uzyskane opinie pełną "Listę zdarzeń przyczynowych" Zespół Ogólnoakademicki przesyła nie później jak w połowie piątego roku pięciolatki do wszystkich instytucji opracowujących prognozy specjalistyczne dla Sztabu Generalnego WP oraz do Wydziałów, Instytutów i Katedr ASG WP uczestniczących w opracowaniu prognozy przyszłych działań. Zespoły Autorskie Katedr w porozumieniu z właściwymi dla nich ICMON, dowództwami i szefostwami w ciągu roku /do połowy pierwszego roku nowej pięciolatki/ uzupełniają tę "Listę..." własnymi przewidywaniami /co do możliwych zdarzeń przyczynowych/ i dokonują oceny możliwych skutków tych zdarzeń /każdego zdarzenia oddzielnie i wszystkich lub niektórych zbiorów łącznie/. Wyniki swej pracy Zespoły Katedralne powielają i przesyłają do Zespołów Wydziałowych oraz do Zespołu Ogólnoakademickiego.

Na tej podstawie oraz na podstawie własnych studiów Zespoły Wydziałów w terminie do końca pierwszego roku nowej pięciolatki /6 miesięcy/ opracowują zvariantowaną "Ogólną charakterystykę przyszłych operacji, bitew i walk", a Zespół Ogólnoakademicki "Ogólną charakterystykę przyszłej wojny i walki zbrojnej". Ta ostatnia "ogólna charakterystyka" powinna obejmować także problemy ewentualnego osiągania celów politycznych przy pomocy nieoreźnych środków przymusu oraz zastosowania nieoreźnych środków walki w wojnie.

W treści "ogólnej charakterystyki" powinna być też zawarta wstępna ocena i wycena każdego z proponowanych wariantów /scenariuszy/ rozwoju prognozowanego zjawiska. Ocena ta i wycena w szczególności powinna dotyczyć wielkości prawdopodobieństwa zaistnienia każdego z wariantów, a także skutków ewentualnego nieuwzględnienia ich w pracach nad dalszym rozwojem sił zbrojnych i obronności państwa. W trakcie opracowywania tych materiałów Zespoły Wydziałowe i Ogólnoakademicki ściśle z sobą współpracują, dokonując systematycznie wymiany ocen i poglądów.

"Ogólne charakterystyki", po rozpatrzeniu i przyjęciu przez Radę d/s Prognozowania przesyłane są na początku drugiego roku pięciolatki do Katedr oraz do wszystkich instytucji, opraco-

o rok wcześniej

o rok wcześniej

wujących prognozy specjalistyczne, w celu wykorzystania w procesie dalszych prac.

Zespoły Katedralne na tej podstawie w terminie do września drugiego roku pięcioletki, opracowują:

a/ właściwości użycia i działania "swoich" rodzajów sił zbrojnych, wojsk lub służb w przyszłych ewentualnych działaniach bojowych, z uwzględnieniem problemów wszystkich szczebli dowodzenia;

b/ oceny, określające rolę poszczególnych specjalności, wchodzących w skład danego rodzaju sił zbrojnych wojsk, służb, w tych działaniach.

W oparciu o te materiały, Zespół Ogólnoakademicki opracowuje ostateczny tekst "prognozy przyszłych działań wojennych /w tym operacji i działań bojowych wojsk/ oraz roli poszczególnych rodzajów sił zbrojnych, wojsk i służb".

1.2.3. Z zakresu prac etapu programowego ASG WP /Zespół ogólnoakademicki/ przygotowuje i formułuje w końcowej części prognozy pełną ocenę i wycenę przyjętych, proponowanych do wzięcia pod uwagę, wariantów możliwego rozwoju zjawiska wojny i walki zbrojnej. W szczególności ocenia:

- prawdopodobieństwo zaistnienia każdego z wariantów;
- możliwość sterowania rozwojem "w wybranym" kierunku;
- możliwe skutki zarówno realnego uwzględnienia, jak i "zlekceważenia" w przygotowaniach obronnych każdego z możliwych wariantów rozwoju;
- porównawcze wielkości możliwych nakładów.

Prognoza powinna być opracowana i przesłana zlecniodawcy w terminie do końca drugiego roku pięcioletki.

2. Metodyka prac nad sprecyzowaniem zadań i organizacją prac prognostycznych w nowym cyklu.

W procesie powstawania zadania prognostycznego i organizacji prac prognostycznych biorą czynny udział zarówno zlecniodawca, jak i wszyscy wykonawcy /Katedry, Instytuty, Wydziały ASG WP/, a można w nim wyodrębnić:

a/ analizę i ocenę procesu opracowywania oraz przydatności prognozy zestawionej w poprzednim cyklu prognozowania;

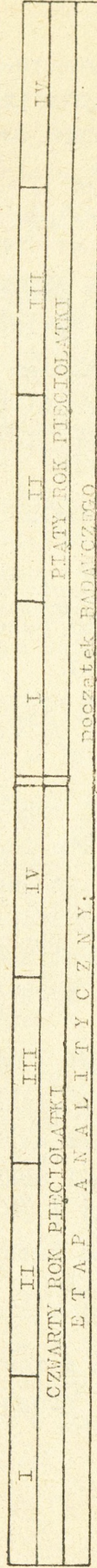
Org.
prac.
etap
elast.

ASG WP, Wydziały i Katedry /a/ odnośnie p. 1 i 2 także Zarząd i Sztabu Generalnego WP/

1. Wnioski z poprzedniego cyklu prognozowania.
2. Sprecyzowanie zadań prognostycznych.
3. Opracowanie programów realizacji zadań prognostycznych w następnym pięcioletniu.
4. Prowadzenie studiów poznawczych przedmiotu prognozy /permanentne/.
5. Opracowanie ewentualnych prognoz wycinkowych i problemowych, zleconych przez szefów Katedr, Komendantów Wydziałów, Komendę ASG WP /permanentne/.
6. Doskonalenie procedury i metod prognozowania w oparciu o uzyskane zadania prognostyczne w poprzednim cyklu doświadczenia.
7. Gromadzenie prognoz i innych materiałów źródłowych.

ASG WP: opracowanie listy możliwych w najbliższym dwudziestopięcioletniu istotnych dla rozwoju zjawiska wojny, walki zbrojnej i sztuki wojennej zdarzeń przyczynowych.

Katedry: uzupełnianie listy zdarzeń przyczynowych.



Katedry: oceny możliwych skutków zdarzeń przyczynowych

Wydziały: 2/ opracowanie "Ogólnej charakterystyki przyszłej operacji, bitwy, walki

ASG WP: 1/ opracowanie ogólnej charakterystyki przyszłej wojny i walki zbrojnej

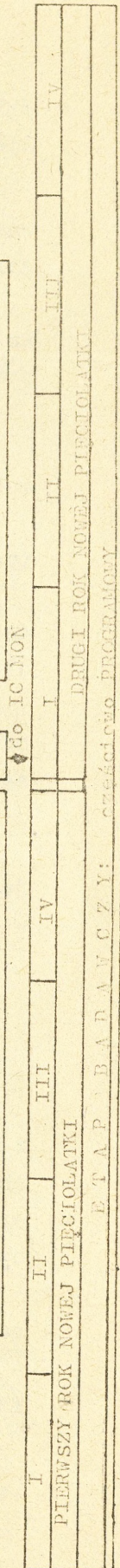
Kada ds. Prognozowania

Katedry: 1. Opracowanie właściwości użycia i działania rodzajów sił zbrojnych, wojsk lub służb w przyszłych działaniach bojowych i operacjach.

2. Ocena roli poszczególnych specjalności w działaniach bojowych.

Wydziały: ocena roli poszczególnych rodzajów wojsk w działaniach bojowych

ASG WP: opracowanie tekstu prognozy wraz z oceną i wariantów i przesłanie zleceńobdawcy



rys. 2. Schemat ogólny procedury sporządzania prognozy

b/ syntezę, w postaci sformułowania nowego podstawowego /głównego/ zadania prognostycznego i zadań pomocniczych /dodatkowych/ i nowych ustaleń dotyczących organizacji pracy.

2.1. Zleceniodawca /Zarząd I/ - jeśli uzna to za stosowne - może w swej ocenie skoncentrować się przede wszystkim na sprawach:

a/ przydatności uzyskanej prognozy dla sterowania całokształtem prac prognostycznych w dziedzinie obronności i dla prac planistycznych Sztabu Generalnego WP;

b/ formy /w tym układu treści prognozy, objętości itp./.

W rezultacie swej oceny opiniujący /zleceniodawca/ m.in. może ewentualnie sformułować:

- uwagi dotyczące na przyszłość szczegółów zakresu tematycznego prognozy;

- jakie przewidywania zawarte w prognozie uważa się za mało wiarygodne i dlaczego; jakich przewidywań natomiast brak i dlaczego należałoby je uwzględnić;

- co należałoby zmienić w systemie organizacji prac prognostycznych w zakresie tematu /w układzie Sztab Generalny WP-Akademia Sztabu Generalnego WP/;

- jakie zmiany wprowadzić odnośnie formy ujęcia prognozy.

Katedry /Wydziały/, a także inne komórki akademickie jeśli uznają to za stosowne, analizując przebieg i wyniki prac w poprzednim, minionym cyklu prognozowania, oceniają:

- organizację prac nad realizacją tematu;

- metodykę opracowywania prognozy;

- treść prognozy;

- formę /w tym układ treści/ prognozy.

Ocena organizacji pracy powinna w miarę możliwości uwzględniać zarówno wszystkie szczeble, jak i ogniwa / relacje, zachodzące między różnymi szczeblami oraz różnymi współpracującymi organizmami tego samego szczebla/ i obejmować wszystkie fazy pracy: od sprecyzowania zadania - po techniczne prace wydawnicze.

W ocenie metodyki opracowania prognozy należy uwagę zasadniczą zwrócić na:

- przydatność zalecanych i zastosowanych w pracy zespołów autorskich metod i technik prognozowania /przydatność. za-

równy z punktu widzenia wiarygodności uzyskiwanych wyników, jak i z punktu widzenia ponoszonych nakładów społecznych, a także ich dostosowania do realnego poziomu przygotowania prognostów/;

- dobór tematyki i zakresu prognoz wycinkowych /problemowych, pomocniczych/ mających na celu przygotowanie materiału źródłowego dla realizacji tematu właściwego;

- dobór innych materiałów źródłowych; ustalenie tematów prac naukowo-badawczych, które należałoby podjąć aby wypełnić zauważone istotne luki w wiedzy naukowej o przedmiocie prognozy;

Oceniając treść opracowanej prognozy należy wziąć pod uwagę zarówno treści prognoz wycinkowych /problemowych, pomocniczych/, jak i prognozy zasadniczej /"prowadzenia przyszłych działań wojennych ..."/ w rozdziale opracowanym przez komórkę opiniującą, jak i wszystkie inne /o ile zachodzi taka potrzeba/, a koniecznie w rozdziale opracowanym przez zespoły wydziałowe i ogólnoakademicki, dotyczącym ogólnej charakterystyki przyszłych działań.

We wnioskach opiniujący powinni wyraźnie stwierdzić:

- co i jak usprawnić w dziedzinie organizacji prac i w dziedzinie metodyki /włącznie do wniosków personalnych/;

- jakie elementy treści prognozy uznać należy za błędne /niesłuszne/; jakich przewidywań w niej brak, a w związku z tym czym należałoby ją uzupełnić i dlaczego.

Wreszcie oceniając formę prognozy należy za podstawę oceny wziąć kryterium jej przydatności do dalszego wykorzystania w procesie zarówno planistycznym /a więc przez zlecniodawcę - decydenta/, jak i w procesie działalności naukowo-badawczej i dydaktycznej katedry, wydziału, akademii. Mianowicie forma opracowania powinna ułatwić wydobycie zeń treści merytorycznie potrzebnych, poszukiwanych przez ludzi korzystających z prognozy.

Opinie powyższe mogą być opracowywane na piśmie - można je też ewentualnie zebrać ustnie, na zorganizowanych w tym celu odprawach lub na posiedzeniach Rady d/s Prognozowania, oraz w czasie spotkania z oficerami Sztabu Generalnego WP, kierującymi działalnością prognostyczną w dziedzinie obronności w skali państwa i wykorzystującymi prognozę w pracach planistycznych. Powinny one jednak być zarejestrowane w postaci protokołu, taśmy magnetofonowej, notatek z rozmów.

2.2. Ogólnoakademicki Zespół Autorski w oparciu o opinie zleceńodawcy, katedr i wydziałów ASG WP oraz własne oceny opracowuje z kolei w porozumieniu z Oddziałem Naukowym ASG WP "Wnioski dotyczące zakresu tematycznego prognozy przyszłych działań, organizacji i metodyki prac w tym zakresie w nowym cyklu prognostycznym".

We wnioskach tych powinny się m.in. znaleźć:

1/ propozycje tematów prac naukowo-badawczych, które należy podjąć, aby zapełnić zauważone luki w wiedzy naukowej o przedmiocie prognozy /WOJNIE I WALCE ZBROJNEJ/, a także propozycje co do wprowadzenia ich do planów prac naukowo-badawczych ASG WP, oraz innych, właściwych instytucji zarówno wojskowych, jak i cywilnych;

2/ propozycje udoskonalenia stosowanych metod i technik prognozowania lub podjęcia prac, mających na celu przygotowanie się do zastosowania w następnym cyklu metod i technik doskonalszych /w tym także na przykład podjęcie prac nad zmianą całego systemu prognozowania w ASG WP lub metod pomiaru parametrów prognozowanych przedmiotów itp./;

3/ tematy prognoz źródłowych i innych źródłowych materiałów brakujących oraz propozycje dotyczące sposobów ich uzyskania /w tym propozycje tematów prognoz problemowych wraz z propozycjami co do ich autorów i oceną niezbędnych nakładów/;

4/ ustalenia dotyczące:

- nowego harmonogramu prac /w nowym pięcioleciu/;
- ewentualnych zmian /tylko w razie konieczności/ w składzie zespołów autorskich /ogólnoakademickiego, wydziałowych i katedralnych/;
- nowych zasad pracy zespołów i współpracy z innymi zespołami i instytucjami;

5/ propozycje sformułowania nowego zadania prognostycznego w zakresie tematu /zadania na nowe pięciolecie/, określającego precyzyjnie zakres tematyczny prognozy /na jakie pytanie ma dać odpowiedź/ oraz szczegóły jej przeznaczenia /celu/.

Wnioski te zespół autorski przedstawia do akceptacji Radzie d/s Prognozowania, a następnie Komendantowi ASG WP, oraz /propozycje sformułowania nowego zadania prognostycznego/- zleceńodawcy.

Po uzyskaniu akceptacji - opracowuje wraz z ONB ASG WP program realizacji tematu /w nowym pięcioletnim cyklu/, będący zbiorem dokumentów planistycznych, opracowywanych zgodnie z obowiązującymi w tej mierze przepisami i ustaleniami.

3. METODYKA OPRACOWYWANIA PROGNOZ PROBLEMOWYCH^{2/}

Tematyka prognoz problemowych nie jest stała, a ich możliwości wachlarz jest bardzo szeroki.

Uniemożliwia to opracowanie dla nich jednej, jednakowo przydatnej dla każdego tematu, metodyki prognozowania. Trzeba zatem ograniczyć się do wskazówek bardziej ogólnych, pozostawiając szczegóły metodyki, dobór konkretnych metod i technik prognostycznych - autorom pracy.

Podjęcie prac powinno poprzedzać precyzyjne ustalenie zadania prognostycznego, wyraźnie określającego:

- czego ma dotyczyć prognoza;
- stopień szczegółowości prognozy/zakres tematyczny/;
- czemu ma prognoza służyć;
- horyzonty czasowe;
- terminy;
- wydzielone siły i środki na opracowanie prognozy.

Zadanie to wyznaczony /zaangażowany/ zespół autorski /autor/ powinien poddać analizie w celu określenia w sposób wyraźny przedmiotu prognozy /zjawiska, procesu, obiektu, którego rozwój ma być prognozowany/, a także w celu opracowania planu /programu/ realizacji tematu, wraz z harmonogramem i projektowanym kosztorysem /kosztorys należy sporządzać zgodnie z obowiązującą instrukcją Zespołu Naukowego Sztabu Generalnego WP/.

Ustalenie przedmiotu prognozy otwiera bardzo odpowiedzialną część pracy - mianowicie studia, mające na celu możliwie pełne poznanie przedmiotu prognozy, prowadzące do określenia jego rozwojowych prawidłowości. Możliwie głęboka, naukowa wiedza o przedmiocie prognozy jest warunkiem wstępnym powodzenia całej pracy. Trudno każdą prognozę zaczynać od znajomości zerowej - dlatego zadania prognostyczne należy powierzać znawcom przed-

2/ Tematykę prognoz problemowych, proponują i ustalają Katedry, Wydziały oraz ASG WP, a zostaje ona ujęta ostatecznie w odnośnych planach prac naukowo-badawczych.

miotu. Znaczący, przystępując do prognozowania mogą ograniczyć się do prac, mających na celu tylko pogłębienie swej wiedzy o przedmiocie, uzupełnić ją studiami dotyczącymi pewnych tylko aspektów sprawy i swymi, ukierunkowanymi w sposób celowy, własnymi przemyśleniami.

Studia te wiążą się oczywiście z pracami nad doбором literatury przedmiotu, z nawiązaniem kontaktów i współpracy z ludźmi /zespołami, instytucjami/ pracującymi nad tematami zbliżonymi itp.

W rezultacie studiów poznawczych należy dążyć do uzyskania modelu badanego przedmiotu /modelu opisowego, graficznego, matematycznego lub kombinowanego/. Posiadanie takiego modelu, określającego zarówno elementy składowe przedmiotu, jak i zachodzące między nimi zależności, a także przedmioty sąsiednie i związki z nimi - bardzo ułatwia dalsze prace, a w szczególności z jednej strony zastosowanie różnych metod symulacyjnych, a z drugiej - poszukiwanie dodatkowych materiałów źródłowych. Istotnym dla dalszej działalności prognostycznej efektem studiów powinno też być uzyskanie zbioru mierników stanu przedmiotu prognozy, pozwalających porównywać z sobą kolejne stadia rozwojowego tego przedmiotu.

Na gruncie znajomości przedmiotu prognozy można przystąpić do wyboru metod jakie zamierza się zastosować w pracy nad prognozą. Dla dobra jakości prognozy warto zawsze zastosować równoległe kilka metod; tak aby można było później porównać uzyskane wyniki. Rzadko kiedy znane metody prognozowania udaje się zastosować w czystej i pełnej postaci. Na ogół trzeba je modyfikować, dostosowując do konkretnych warunków i potrzeb.

Właściwa działalność prognostyczna /rozumiana jako działalność badawcza /rozpoczyna się wraz z podjęciem prac badawczych stosownie do wymagań /ustaleń/ programów postępowania, mieszczących się w treści wybranych metod.

W wyniku działalności badawczej przy wykorzystaniu kilku metod, a także na skutek korzystania z różnych danych wyjściowych, uzyskuje się kilka wariantów możliwego rozwoju prognozowanego przedmiotu. Należy poddać je wszechstronnej ocenie i analizie, odrzucając najmniej prawdopodobne.

4. METODYKA OPRACOWYWANIA "PROGNOZY PRZYSZŁYCH DZIAŁAŃ WOJENNYCH
/w tym operacji i działań bojowych/" PRZEZ KATEDRY, WYDZIAŁY I
OGÓLNOAKADEMICKI ZESPÓŁ AUTORSKI.

step boders

4.1. Metoda opracowywania zestawu, możliwych w okresie objętym prognozą "zdarzeń przyczynowych", istotnych dla rozwoju zjawiska wojny i walki zbrojnej oraz sztuki wojennej.

Punktem wyjścia całej "prognozy przyszłych działań wojennych /w tym operacji i działań bojowych/" jest prognoza zmian w tych wszystkich sferach /zjawiskach, procesach/, które decydują o rozwoju istotnych właściwości wojny, walki zbrojnej, sztuki wojennej.

W tym celu w czwartym roku pięciolatki, zapoczątkowującym nowy cykl prac prognostycznych, zespół ogólnoakademicki:

a/ drogą konsultacji bądź uzgodnień z zainteresowanymi zestawia listę ekspertów - cywilnych i wojskowych przedstawicieli różnych, ważnych z punktu widzenia przedmiotu prognozy, nauk społecznych, technicznych, przyrodniczych, a także przedstawicieli praktyki w dziedzinie społecznej, ekonomiki, kultury;

b/ opracowuje i w imieniu ASG WP wysyła do osób wytypowanych wraz z umowami pisma lub ankiety z prośbą o wypowiedź: co w danej dziedzinie, będącej specjalnością respondenta, w ciągu najbliższych 25 lat /z ewentualnym wydobyciem horyzontu lat 5 i 15/ może się ważnego zdarzyć, co mogłoby mieć wpływ na rozwój zagrożenia wojennego, realny kształt właściwości przyszłej ewentualnej wojny, a w jej ramach walki zbrojnej i na rozwój sztuki wojennej. W odpowiedzi swej respondenci, poza wyszczególnieniem przewidywanych zdarzeń, powinni też podjąć próbę określenia szacunkowo /w skali 10-stopniowej/ stopnia możliwości /szansy/ zaistnienia każdego zdarzenia.

W zależności od realnych możliwości, badania możliwych zdarzeń w interesujących nas dziedzinach zespół ogólnoakademicki prowadzić może metodą zebrania ocen ekspertów, burzy mózgów lub delficka^{1/}.

1/ Szczegółowy opis w "Podstawowe wiadomości o prognozowaniu i prognostyce". Wyd. ASG WP 1981 r., s. 102.

Lista zdarzeń może mieć formę tabeli:

Lp.	Dziedzina	Specjalność	Przewidywane zdarzenie	Szansa zaistnienia	Możliwy termin zaistnienia /5, 15,25 lat/
-----	-----------	-------------	------------------------	--------------------	---

lub tekstu, zawierającego wszystkie te informacje, które ujęto w tabeli.

Listę tę /lub tekst/ Zespół Ogólnoakademicki przesyła do wszystkich instytucji, opracowujących prognozy specjalistyczne oraz do wszystkich Autorskich Zespołów Wydziałowych i Katedralnych.

4.2. Metodyka opracowania "prognozy możliwych zdarzeń przyczynowych i ich skutków w sztuce wojennej".

Jest to zadanie wyjątkowo odpowiedzialne ze względu na normujący dla dalszej pracy jego charakter.

Prognozę tę opracowują wszystkie Zespoły Autorskie ASG, po otrzymaniu z Zespołu Ogólnoakademickiego "Listy możliwych w najbliższym 25-leciu, istotnych dla rozwoju zjawiska wojny, walki zbrojnej oraz sztuki wojennej, zdarzeń przyczynowych".

Listę tę każdy Zespół Autorski powinien przede wszystkim uzupełnić przewidywaniami własnymi, uzyskanymi z innych źródeł. Źródłami tymi mogą być m.in. własne badania ankietowe lub różne krajowe i zagraniczne opracowania, podejmujące problem przyszłości.

Jednakże czynnością najważniejszą w tej fazie pracy Zespołów jest dokonanie oceny skutków każdego zdarzenia przyczynowego dla sztuki wojennej oraz dla kształtowania się właściwości samego zjawiska wojny i walki zbrojnej.

Prognoza możliwych zdarzeń przyczynowych i ich skutków w sztuce wojennej przyjąć może formę tabeli:

Zdarzenia przyczynowe			Skutki				
Lp.	Opis zdarzenia	Termin wystąpienia	Prawdopodobieństwo	Lp.	Opis skutków	Termin wystąpienia	Prawdopodobieństwo
1.	Na przykład: Upowszechnienie broni laserowej	1990	0,66	1	Na przykład: Powstanie nowego rodzaju wojsk	1993	0,55
				2	W ugrupowaniu bojowym wojsk następujące zmiany: a/..... b/.....	1991 1993	0,72 0,50

Jeżeli opis skutków w formie lakonicznej nie jest możliwy, zamiast tabeli treść tego opisu może być podana w formie zwięzłego tekstu.

Pracę tę może wykonać Zespół Autorski każdej katedry, lub wyznaczony autor; można także w tym celu posłużyć się ekspertami, zlecając im to zadanie, organizując ich zebranie dyskusyjne lub sesję "burzy mózgów". Można też posłużyć się równolegle kilkoma metodami /technikami/ pracy, wypośredkując następnie wyniki lub opracowując rozwiązania zwariantowane.

Poza zestawem możliwych zdarzeń przyczynowych i ich skutków trzeba dokonać oceny /oszacowania/ ich prawdopodobieństwa i możliwego terminu zaistnienia.

Wyniki prac zespołu powinny być zawsze przedmiotem oceny na posiedzeniu całej Katedry lub jej kierownictwa /ewentualnie ustalonego w inny sposób gremium/.

W warunkach cyklicznych prognozowania, zupełnie nową listę zdarzeń przyczynowych i skutków będą musiały Katedry opracowywać tylko niekiedy, wówczas mianowicie gdy uzna Katedra /Zespół Autorski/, że zmiany w przewidywaniach co do rozwoju zjawisk i procesów warunkujących rozwój zjawiska wojny i walki zbrojnej są tak znaczne, iż wnoszenie do starej listy zmian, poprawek i uzupełnień jest już niemożliwe, grozi nadmiernymi uproszczeniami.

Tak sporządzone i zaakceptowane w Katedrze "Prognozy możliwych zdarzeń przyczynowych i ich skutków w sztuce wojennej" przesyłają Katedry do dalszego wykorzystania Zespołom Autorskim Wydziałowym i Ogólnoakademickiemu, które przystępują na tej podstawie do opracowania "ogólnej charakterystyki przyszłej operacji, bitwy i walki"/Wydziały/ oraz "ogólnej charakterystyki przyszłych działań wojennych, w tym operacji i działań bojowych". /Zespół Ogólnoakademicki/.

4.3. Metodyka opracowania "Ogólnej charakterystyki przyszłej operacji, bitwy i walki".

"Ogólne charakterystyki przyszłej operacji, bitwy i walki" opracowują odpowiednio Zespoły Autorskie Wydziałów Wojsk Lądowych oraz Wojsk Lotniczych i Wojsk OPK. Natomiast "Ogólną charakterystykę przyszłej wojny i walki zbrojnej" opracowuje Zespół Autorski Ogólnoakademicki.

W tym celu Zespoły Autorskie wykorzystują opracowane przez siebie i uzyskane z Katedr oceny skutków możliwych zdarzeń przyczynowych, a także takie materiały pomocnicze, jak: prognozy opracowane w poprzednim cyklu prognozowania; poświęcone przyszłości opracowania książkowe i publicystyczne, ukazujące się w krajowej i zagranicznej prasie wojskowej; uzyskane z różnych źródeł prognozy wycinkowe i pomocnicze; zlecone uprzednio i opracowane prognozy problemowe itd.

Zespołom zaleca się następującą kolejność podstawowych czynności:

a/ Uporządkowanie uzyskanych od innych Zespołów /przede wszystkim od Zespołów Katedralnych/ danych o możliwych zdarzeniach przyczynowych i ich skutkach.

b/ Ustalenie zestawu podstawowego i zarysu głównych możliwych wariantów obrazu przyszłej /odpowiednio/ wojny i walki zbrojnej oraz operacji, bitwy i walki.

c/ Opracowanie tekstu "Ogólnej charakterystyki"

4.3.1. Metodyka porządkowania danych o możliwych zdarzeniach przyczynowych i ich skutkach.

W tym celu należy spośród wszystkich zdarzeń przyczynowych i przewidywanych skutków tych zdarzeń wybrać zdarzenia i skutki decydujące o obrazie przyszłej wojny, operacji, walki. W zależności od warunków można to zrobić metodą bardziej czasochłonną i jednocześnie gwarantującą większą wiarygodność lub metodą bardziej prymitywną:

a/ W wypadku pierwszym należy wypełnić tabelę zbiorczą, obejmującą wszystkie zdarzenia, przewidywane skutki wraz z oceną szans ich zaistnienia i wagą /znaczeniem/; tabela taka może mieć formę następującą: /str. 22/.

Tabela ta pozwala skojarzyć i porównać oceny skutków tych samych zdarzeń dokonane w różnych katedrach co jest ważne o tyle, że pozwala na sformułowanie ewentualnie nowych ocen oraz na dokonanie z większą pewnością oceny i wagi każdego zdarzenia i skutku.

Zdarzenia przyczynowe				Skutki				
Lp.	Opis zdarzenia	Termin wystąpienia	Szansa zaistnienia	Lp.	Opis zdarzenia	Termin wystąpienia	Szansa zaistnienia	Waga
1.	Upowszechnienie broni laserowej.	1990	0,66	1.	Powstanie nowych rodzajów wojsk	1993	0,55	8
				2.	Nowe ugrup. wojsk	1991	0,72	3
2.	Upowszechnienie transp. powietrznego	1989	0,70	3.	Zjawisko operacji i walki wielowymiarowej	1991	0,65	7
				4.	Zjawisko strateg. operacji obronnej na obsz. kraju	1992	0,55	4

Ocenę wagi /znaczenia/ każdego zdarzenia i skutku można uzyskać stosując metodę delficką lub inną metodę badania opinii ekspertów /w zależności od czasu i możliwości/. Mogą tę ocenę wystawić także sami progności danego Zespołu Autorskiego.

Ocenę należy wystawiać posługując się cyframi w przedziale od 0 do 10.

b/ Jeżeli brak jest czasu i możliwości korzystania z ekspertów wówczas progności sami, wg własnego rozeznania, określają te wszystkie możliwe zdarzenia przyczynowe i ich skutki, które ich zdaniem nie mają znaczenia pierwszorzędного dla przyszłego obrazu wojny, bitwy walki. Według własnego uznania oceniają wagę wszystkich pozostałych zdarzeń przyczynowych i ich skutków.

Tak uporządkowane dane o możliwych zdarzeniach przyczynowych, ich skutkach i wadze /znaczeniu/ powinny być w obu wypadkach przedmiotem roboczej narady Zespołów Autorskich Wydziałów i ASG WP pod Kierownictwem Przewodniczącego Rady d/s Prognozowania.

4.3.2. Możliwe główne warianty obrazu przyszłej /odpowiednio/ wojny i walki zbrojnej oraz operacji, bitwy, walki /lądowej, powietrznej, przeciwpowietrznej/ budują progności Zespołów Ogólnoakademickiego i Wydziałowych w oparciu o materiały uzyskane w procesie porządkowania możliwych zdarzeń przyczynowych i ich skutków. Przyjmują one postać opisów, ewentualnie scenariuszy. Należy dążyć do tego, aby nadać im formę możliwie zwartą. Ilość wariantów w tej fazie prac może być znaczna /5-10/.

Warianty te należy poddać ocenie pod kątem widzenia ich:

- a/ realności i prawdopodobieństwa /szans/ zaistnienia;
- b/ przydatności, z punktu widzenia celu prognozy.

Prawdopodobieństwo /wielkość szans/ zaistnienia poszczególnych wariantów można określać korzystając z opinii ekspertów /burza mózgów, anonimowe ankietowanie, dyskusja, metoda delficka/ lub - gdy brak czasu i możliwości - muszą je określić sami progności.

Oceniając przydatność, należy pamiętać o celu prognozy: powinna ona stanowić materiał pomocniczy przy podejmowaniu decyzji i opracowywaniu planów rozwojowych. Powinna pomóc planis-

tom w ich pracy, ułatwić im dokonanie głębokiej oceny, uwzględnienie wszystkich ważkich okoliczności i warunków. Powinna też pomóc autorom pozostałych prognoz specjalistycznych, rozszerzając i określając zakres ich przewidywań.

W rezultacie tej pracy ilość wariantów obrazu wojny, walki zbrojnej, operacji, bitwy, walki powinna ulec zmniejszeniu do dwóch - trzech, wyjątkowo więcej.

4.3.3. Wymagania formalne co do tekstu "Ogólnej charakterystyki przyszłej ewentualnej wojny i walki zbrojnej" oraz "Ogólnej charakterystyki przyszłej operacji, bitwy, walki".

Przede wszystkim - zwartość tekstu. Należy przyjąć zasadę nie przekraczania w żadnym wypadku 20 stron maszynopisu.

Po drugie współzależność i spójność opracowań Zespołu Ogólnoakademickiego i Zespołów Wydziałowych. Oznacza to, że warianty ujęte w "ogólnej charakterystyce przyszłej ewentualnej wojny i walki zbrojnej" powinny być uwzględnione w "Ogólnych charakterystykach operacji, bitwy, walki", opracowanych w Wydziałach; opracowania wydziałowe powinny więc stanowić swoiste wydłużenie i uszczegółowienie opracowania ogólnoakademickiego.

W tym celu zarówno wstępnie opracowane /w zwiększonej ilości/ warianty możliwego rozwoju obrazu zarówno wojny i walki zbrojnej oraz różnych operacji, bitew, walk, jak i ich ostatecznie proponowany zbiór /w ilości zredukowanej/ powinny być przedmiotem wspólnej narady zainteresowanych Zespołów Autorskich /Ogólnoakademickiego i Wydziałowych/ lub nawet Rady d/s Prognozowania. Decyzję w tej sprawie podejmuje Przewodniczący Rady.

4.4. Metodyka opracowania katedralnych prognoz użycia i działania poszczególnych rodzajów sił zbrojnych, wojsk i służb w wojnie, operacji, bitwie i walce.

Jest to zadanie katedr /zakładów/, reprezentujących poszczególne rodzaje sił zbrojnych, wojsk i służb.

Katedry Sztuki Operacyjnej i Taktyki Ogólnej, a także Taktyki Wojsk Lotniczych i Wojsk OPK opracowują prognozy użycia "swych" rodzajów sił zbrojnych i wojsk w operacji, bitwie i walce w zasadzie tylko "naprzemian". A więc np. użycia wojsk lotniczych w operacjach, bitwach i walkach lądowych, morskich, przeciwpowietrznych, a także ewentualnie w strategicznej operacji w obronie obszaru kraju itp. Opracowywanie natomiast prognoz uży-

cia i działania różnych rodzajów wojsk lotniczych w operacjach, bitwach, walkach powietrznych zwykle będzie niepotrzebne, jako że temat zostanie wyczerpany w opracowaniu Wydziałowego Zespołu Autorskiego /w "Ogólnej charakterystyce operacji, bitwy i walki powietrznej"/.

Pozostałe katedry operacyjno-taktyczne opracowują prognozy użycia "swych" rodzajów wojsk i służb lub reprezentowanych przez siebie dziedzin działalności zbrojnej /rodzajów zabezpieczenia lub tp./ w przyszłych operacjach, bitwach i walkach zarówno lądowych, jak powietrznych i przeciwpowietrznych.

W opracowaniach tych powinny być w pełni uwzględnione zarówno wszystkie przewidywane skutki zdarzeń przyczynowych, jak i ustalenia zawarte w "Ogólnych charakterystykach", opracowanych przez Ogólnoakademicki i przez Wydziałowe Zespoły Autorskie.

Tekst prognoz katedralnych bezwzględnie powinien być zwarty /kilka - kilkanaście stron/, zvariantowany oraz zawierać możliwie pełną ocenę /wycenę/ każdego wariantu /zarówno wielkości szans zaistnienia danego wariantu, jak i możliwości wpływania na rozwój w wybranym kierunku, jak wreszcie ocenę typu "koszt - efekt" w szerokim, nie tylko i nie głównie finansowym wymiarze/.

5. METODYKA OPRAWOWANIA PROGNOZY "ROLI POSZCZEGÓLNYCH RODZAJÓW SIŁ ZBROJNYCH, WOJSK I SŁUŻB" W DZIAŁANIACH BOJOWYCH.

Praca nad prognozą "roli poszczególnych rodzajów sił..." wiąże się w sensie i treściowym i metodycznym z pracami nad prognozą "przyszłych działań wojennych, w tym operacji i działań bojowych". Przewidywania co do właściwości przyszłych działań stanowią w istocie jeden z dwu elementów, które trzeba wziąć pod uwagę, chcąc odpowiedzieć na pytanie, zawarte w temacie. Drugim elementem - równie ważnym - są przewidywania co do rozwoju poszczególnych rodzajów sił zbrojnych, wojsk, służb, których przyszłą rolę w działaniach chce się określić. Przewidując właściwości przyszłych działań bierze się oczywiście pod uwagę rozwój i przyszły stan tych wojsk i służb, a charakteryzując właściwości tych działań jednocześnie określa się w nich - w taki lub inny sposób - rolę poszczególnych rodzajów sił zbrojnych, wojsk, służb.

Jednakże zlecniodawcy nie chodzi o ocenę werbalną tej roli, nie o sformułowanie na czym ta rola może w przyszłości polegać. Przede wszystkim chodzi mu o wydobycie z treści prognozy szacunkowej oceny znaczenia poszczególnych rodzajów sił zbrojnych, wojsk i służb w działaniach bojowych.

Dążąc do takiego oszacowania należy przede wszystkim spróbować odpowiedzieć na pytanie, jakie w zestawach rodzajów sił zbrojnych, wojsk i służb mogą w przyszłości zachodzić zmiany. Jest to pytanie, które powinni przed sobą postawić wszyscy uczestnicy prac nad "prognozą przyszłych działań wojennych...". Przed zespołem ogólnoakademickim staje pytanie: jakie w przyszłości mogą pojawić się nowe rodzaje sił zbrojnych? Przed zespołami katedralnymi i wydziałowymi: jakie w przyszłości mogą pojawić się rodzaje wojsk /służb/ i ich specjalności.

Zestawy przyszłych rodzajów sił zbrojnych, wojsk i służb należy przy tym określać stosownie do przyjętych w "Ogólnej charakterystyce przyszłych działań..." wariantów oraz horyzontów czasowych.

Odpowiedzi należy szukać w drodze zastosowania metod intuicyjnych, najlepiej w oparciu o oceny ekspertów. Wyniki z kolei należy ująć w tabeli pozwalającej na dokonanie szacunku roli /znaczenia/ każdego rodzaju sił zbrojnych, wojsk, służb w działaniach w skali 5-stopniowej. Oszacowanie to również najlepiej powierzyć ekspertom, udostępniając im niezbędne w tym celu materiały /"Ogólną charakterystykę przyszłych działań"/. W celu dokonania takiego oszacowania, można ekspertom zaproponować wypełnienie "Tabeli szacunkowej oceny roli poszczególnych rodzajów wojsk w działaniach bojowych w warunkach wojny konwencjonalnej".

Tabela ta, opracowana np. przez zespół autorski katedry TO, mogłaby przykładowo wyglądać następująco:

Do roku X		Do roku Y		Do roku Z	
Przewidywana struktura wojsk	Szacunek roli w działaniach	Przewidywa- na struktura wojsk	Szacunek roli w działa- niach	Przewidywa- na struktura wojsk	Szacunek roli w dzia- łaniach.
	1	2	3	4	5
- piechota	2				
- piechota zmot.	3				
- wojska zmech.	5				
- wojska panc.	3	itp.	itp.		
- piech.morska	1				
- wojska pow-des.	3				
- piech.górska	1				

Podobne tabele powinny opracować Zespoły Autorskie innych katedr, a także Zespoły Wydziałowe i Ogólnoakademicki, szacując rolę poszczególnych specjalności, służb, rodzajów wojsk i wreszcie rodzajów sił zbrojnych. Tabelę taką należy oczywiście wypełnić dla każdego z wariantów wizji ewentualnej przyszłej wojny, operacji, walki.

Jeżeli szacunek dokonany został przez ekspertów, wówczas należy wyprowadzić wielkości średnie. I te są wyrazem cyfrowym przewidywań co do roli ocenianych rodzajów sił zbrojnych, wojsk, służb w działaniach.

6. METODYKA OCENY KOSZTÓW RÓŻNYCH WARIANTÓW PROGNOZY ORAZ ICH WIARYGODNOŚCI.

Każdy z zespołów opracowujących poszczególne części "Prognozy przyszłych działań wojennych /w tym operacji i działań bojowych/" powinien podjąć trud dokonania weryfikacji swych przewidywań.

W ramach tej weryfikacji należy:

a/ ocenić stopień możliwości zaistnienia /szansy/ każdego z wziętych pod uwagę wariantów rozwoju przedmiotu prognozy;

b/ ustalić jakiego typu przewidywane zmiany rozwojowe przedmiotu prognozy /i na ile/ zależą od celowej ludzkiej działalności i jaki w niej może być realnie udział PRL;

c/ ocenić wielkość kosztów ogólnospołecznych, jakie trzeba by ponieść, aby sterować rozwojem w kierunku wybranego wariantu rozwojowego.

Wszystkie te prace należy wykonywać możliwie zaraz po zakończeniu opracowywania właściwej prognozy katedralnej, wydziałowej, akademickiej, stosując metody przede wszystkim intuicyjne, najlepiej oparte o badanie opinii ekspertów.

Wyniki weryfikacji powinny być załączone do tekstu prognozy.

Możliwy układ treści specjalistycznej "Prognozy przyszłych działań wojennych /w tym operacji i działań bojowych/ oraz roli poszczególnych rodzajów sił zbrojnych, wojsk i służb".

1. Zarys rozwoju warunków określających rozwój zjawiska wojny i walki zbrojnej w perspektywie 25 lat:

a/ stosunków społeczno-politycznych /w tym nadrzędnych celów społecznych, stosunków wewnętrznych i międzynarodowych/;

b/ ekonomiki;

c/ nauki i techniki;

d/ środowiska;

itp.

2. Ogólna charakterystyka przyszłej ewentualnej wojny i walki zbrojnej.

3. Ogólna charakterystyka przyszłych operacji, bitwy i walki.

4. Prognozy użycia i działania poszczególnych rodzajów sił zbrojnych, wojsk i służb w działaniach bojowych oraz ich roli.

5. Tabela znaczenia poszczególnych rodzajów sił zbrojnych wojsk i służb w przyszłej ewentualnej wojnie i walce zbrojnej.

6. Podstawowe wnioski i oceny z procesu weryfikacji ustaleń prognostycznych.

UWAGA:

a/ Zespół ogólnoakademicki opracowuje rozdział 1,2,5 i 6 oraz redaguje pozostałe.

b/ Zespoły wydziałowe opracowują rozdział 3.

c/ Rozdział 4 opracowują zespoły katedralne wg specjalności.

Wydrukowano w 100 egz.

Egz. nr 1-100-Bibl.Nauk.DZS

Wyk. płk Madejski

Druk. ASG WP nr pf-948/WW

