

Grey Scale #13



A 1 2 3 4 5 6 M 8 9 10 11 12 13 14 15 B 17 18 19



**AKADEMIA
SZTABU GENERALNEGO**
IM. GENERAŁA BRONI
KAROLA ŚWIERCZEWSKIEGO

76

24

JAWNE

ASG WP wewn. 3676/82

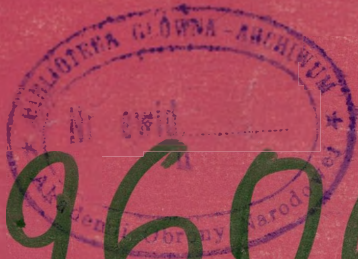
Egz. Nr 1



Mjr dypl. Bogumił BANCERZ

**CHARAKTERYSTYKA
I DANE TAKTYCZNO-TECHNICZNE
SPRZĘTU WOJSK LĄDOWYCH**

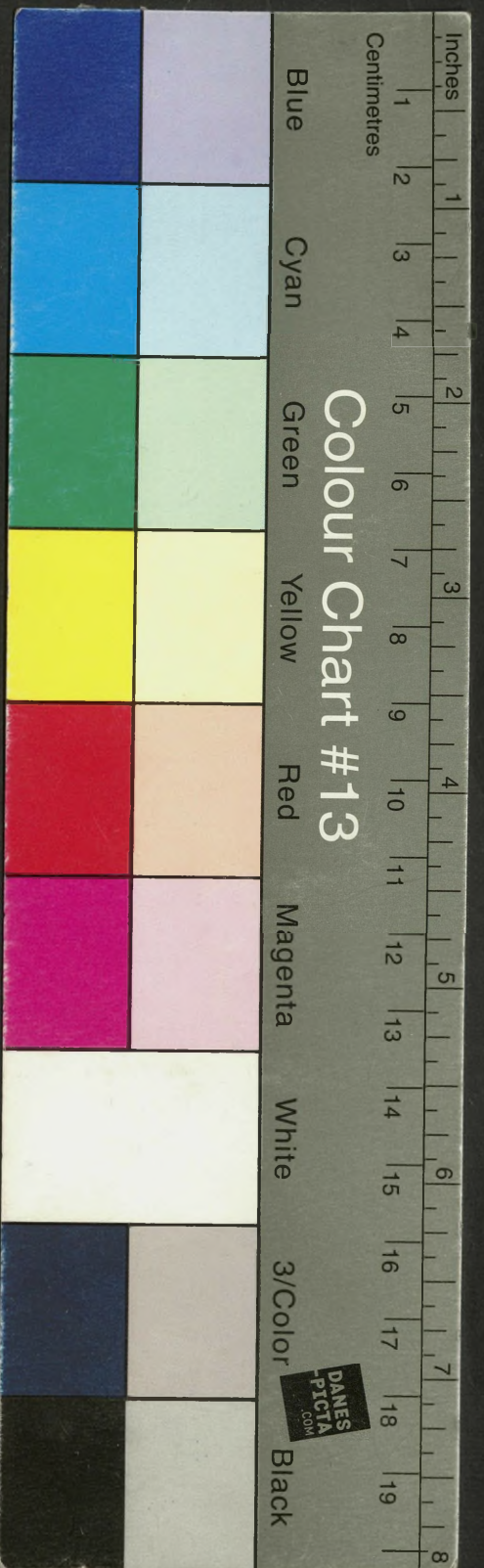
Cz. II. SŁUŻBA CZOŁGOWO-SAMOCODOWA
Materiały do studiowania dla kadry i słuchaczy



49606

WARSZAWA 1982

Bancerz



Colour Chart #13





76

AKADEMIA SZTABU GENERALNEGO

IM. GENERAŁA BRONI
KAROLA ŚWIERCZEWSKIEGO

24

JAWNE

ASG WP wewn. 3676/82



Egz. Nr 1



Mjr dypl. Bogumił BANCERZ

CHARAKTERYSTYKA
I DANE TAKTYCZNO-TECHNICZNE
SPRZĘTU WOJSK LĄDOWYCH

Cz. II. SŁUŻBA CZOLGOWO-SAMOCHODOWA
Materiały do studiowania dla kadry i słuchaczy



49606

WARSZAWA 1982

Bancierz

PRZEKLASYFIKOWANO

Protokół Nr 54305

AKADEMIA SZTABU GENERALNEGO WP

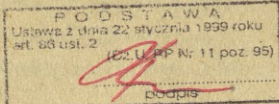
WYDZIAŁ WOJSK LĄDOWYCH
KATEDRA TAKTYKI TYLÓW

JAWNE

ASG WP wewn. 3676/82

ZATWIERDZAM
SZEF KATEDRY TAKTYKI TYLÓW

gen. bryg. Zbigniew KAMIŃSKI



Egz. nr .. 1

Przeklas. -

prot. 1 z dn. 2.01.97
Dus -

Mjr dypl. Bogumił BANCERZ

CHARAKTERYSTYKA I DANE TAKTYCZNO-TECHNICZNE
SPRZĘTU WOJSK LĄDOWYCH

Cz. II

Służba czołgowo-samochodowa

Materiały do studiowania dla kadry i słuchaczy



WARSZAWA

1982r.

SPIS TREŚCI

Strona

	WSTĘP	4
1.	PODZIAŁ MIENIA SŁUŻBY CZOŁGOWO-SAMOCHODOWEJ	5
2.	KATEGORIE POJAZDÓW MECHANICZNYCH I PODZIAŁ NA GRUPY	6
2.1.	Kategorie pojazdów mechanicznych	6
2.2.	Podział pojazdów mechanicznych na grupy	6
3.	WOZY BOJOWE	8
II	3.1. Czołg średni T-72	8
I	3.2. Czołg średni T-55U	10
	3.3. Czołg pływający PT-76	13
4°+80° I	3.4. Bojowy wóz piechoty BWP-765 ... 30 mm chł. pł.	15
✓	3.5. Transporter opancerzony "SKOT-2AP"	17
	3.6. Transporter opancerzony "TOPAS"	18
IV	3.7. Transporter opancerzony BRDM-2	20
4.	SAMOCHODY TRANSPORTOWE	21
	4.1. Samochód ciężarowo-szosowy "STAR-29"	21
IV	4.2. Samochód ciężarowo-terenowy "STAR-660" M2	22
I	4.3. Samochód ciężarowo-terenowy STAR-266	23
I	4.4. Samochód ciężarowo-terenowy STAR-244	24
	4.5. Samochód ciężarowo-terenowy ZIL-131	25
	4.6. Samochód ciężarowo-terenowy ZIL-157K	26
	4.7. Samochód osobowo-terenowy UAZ-469B	27
5.	CIĄGNIKI EWAKUACYJNO-REMONTOWE	28
II	5.1. Wóz zabezpieczenia technicznego WZT-1	28
	5.2. Wóz zabezpieczenia technicznego WZT-2	31
✓	5.3. Wóz pogotowia technicznego WPT-SKOT	33
II	5.4. Ciągnik gasienicowy MT-LB	34
6.	WARSZTATY OBSŁUGOWO-REMONTOWE	35
✓	6.1. Warsztat naprawczy A2/Panc	35
✓	6.2. Warsztat naprawczy B1/Sam	36
✓	6.3. Warsztat naprawczy B2/Sam	37
	6.4. Samochód samowładowczy US/Panc	38
	6.5. Warsztat mechaniczny MOC/Panc	38
✓	6.6. Warsztat obsługi smarowniczej WOS	39
	6.7. Ładownia akumulatorów LA/Panc	40
	6.8. Ładownia akumulatorów LA/Sam	40

Danci }
 OJA } BM-21
 KUB } R-70 } góra do minimum
 } R-300 } poziomu 400
 } 85m

0,735

6.9. Ruchoma stacja ładowania butli RSLB/Panc	41
6.10. Warsztat spawalniczy SP/W	41
7. PRZYCZEPY TRANSPORTOWE	42
7.1. Przyczepa transportowa P-3 /D-30/	42
7.2. Przyczepa transportowa D-81	42
7.3. Przyczepa transportowa niskopodwoziowa MAZ-5208	42
8. OKRESY MIĘDZYOBŚLUGOWE I MIĘDZYREMONTOWE ORAZ NORMY PRZEBIE- GÓW GĄSIENIC POJAZDÓW MECHANICZNYCH	45
BIBLIOGRAFIA	47

W S T Ź P

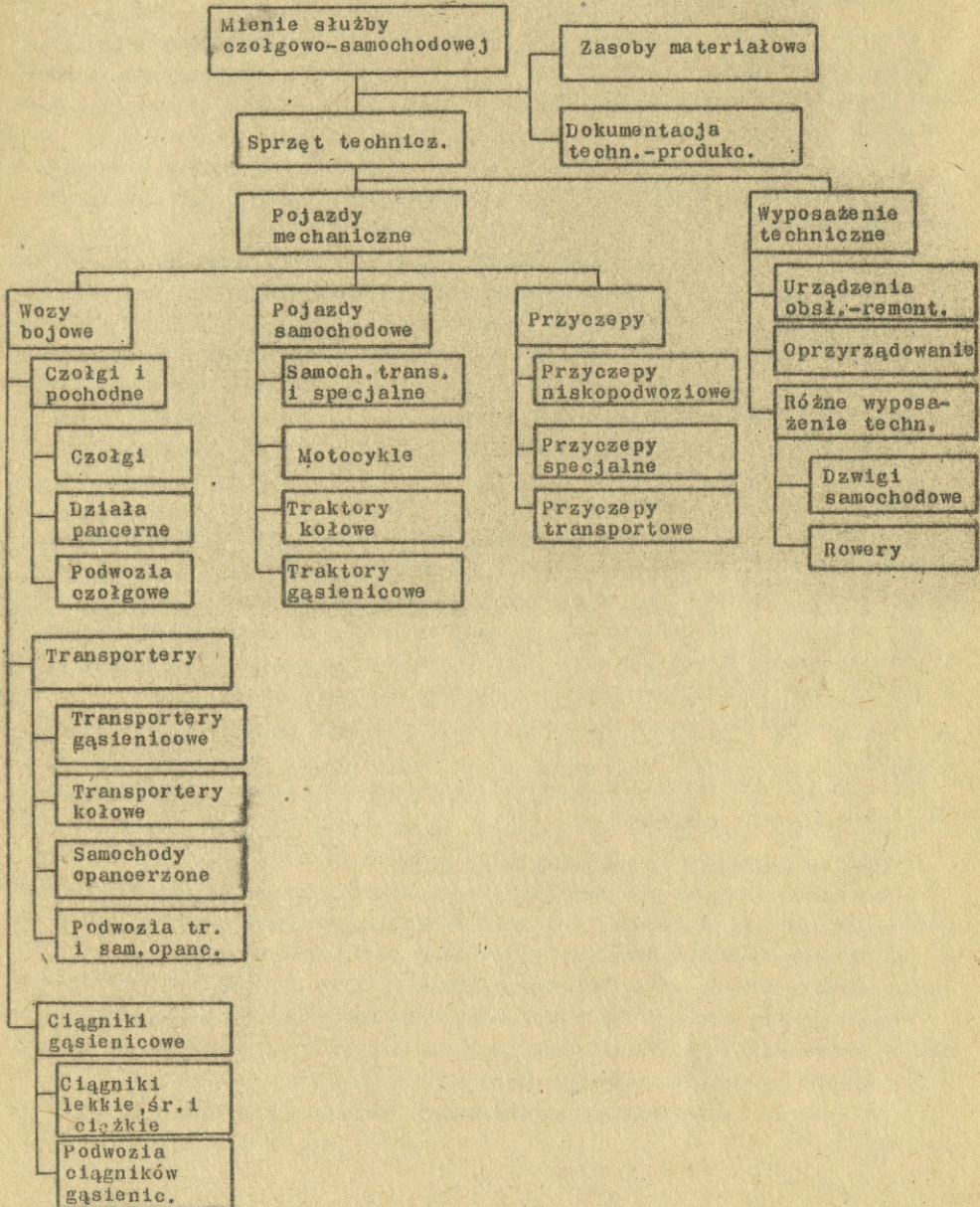
W nasyceniu wojsk różnorodną techniką znaczny udział ma sprzęt służby czołgowo-samochođowej. Realizacja zadań stawianych siłom zbrojnym powiązana jest z wykorzystaniem tej techniki, co wymaga od stanów osobowych jej dokładnej znajomości, zarówno od strony walorów bojowych, jak i ograniczeń warunkowanych konstrukcją i wymaganiami eksploatacyjnymi.

Niniejsze opracowanie stanowi zestaw podstawowych danych informacyjnych sprzętu służby czołgowo-samochođowej występującego aktualnie w wyposażeniu wojsk lądowych, w stosunku do którego służba czołgowo-samochođowa sprawuje funkcję organu zaopatrywania. W opracowaniu nie ujęto sprzętu wycofywanego z wojsk, jak również sprzętu występującego sporadycznie, którego wprowadzenie do wyposażenia wojsk nie będzie kontynuowane.

W spisie niniejszego opracowania wyodrębniono z wozów bojowych /patrz podział mienia służby czołgowo-samochođowej/ osobną grupę sprzętu - ciągniki ewakuacyjno-remontowe, a z samochodów specjalnych - warsztaty obsługowo-remontowe. Pozwoliło to na dokonanie podziału sprzętu służby czołgowo-samochođowej według jego przeznaczenia.

Zestaw danych informacyjnych stanowiących treść niniejszego opracowania ma służyć jako pomoc szkoleniowa dla kadry i słuchaczy ASC WP w pogłębianiu znajomości danych taktyczno-technicznych sprzętu służby czołgowo-samochođowej z uwzględnieniem jego przeznaczenia i zastosowania w wojskach, dlatego taki podział jest bardziej celowy.

1. PODZIAŁ MIENIA SŁUŻBY CZOLGOWO-SAMOCHODOWEJ



2. KATEGORIE POJAZDÓW MECHANICZNYCH I PODZIAŁ NA GRUPY

2.1. Kategorie pojazdów mechanicznych

Wartość pojazdów mechanicznych określa się w kategoriach w zależności od ich przebiegów, wykonanych remontów /średnich i głównych/ oraz okresu użytkowania /przechowywania/. Pojazdy mechaniczne dzieli się na pięć kategorii /I,II,III,IV,V/.

Do kategorii I zalicza się pojazdy mechaniczne technicznie sprawne i ukompletowane, użytkowane /przechowywane/ do 1 roku od daty produkcji /nie remontowane/ i o przebiegu od początku eksploatacji:

1/ do 500 km - czołgi, działa pancerne, bojowe wozy piechoty, opancerzone transportery gaśnicowe, ciągniki gaśnicowe i podwozia tych pojazdów z zabudowanymi urządzeniami specjalnymi;

2/ do 3000 km - opancerzone transportery kołowe i samochody opancerzone;

3/ do 5000 km - pojazdy samochodowe;

4/ do 100 mtg - traktory kołowe;

5/ do 1500 km - motocykle;

6/ do 5000 km - przyczepy.

Do kategorii II zalicza się pojazdy mechaniczne technicznie sprawne i ukompletowane, o okresie użytkowania /przechowywania/ do 10 lat od daty produkcji i o przebiegu większym niż podany dla kategorii I.

Do kategorii III zalicza się pojazdy mechaniczne technicznie sprawne i ukompletowane, które nie spełniają warunków określonych dla kategorii I lub II, lub pojazdy mechaniczne wymagające remontu średniego.

Do IV kategorii zalicza się pojazdy mechaniczne wymagające remontu głównego.

Do kategorii V zalicza się pojazdy mechaniczne zużyte, których remont jest nieopłacalny lub niecelowy.

2.2. Podział pojazdów mechanicznych na grupy

Zasadniczy i pomocniczy sprzęt czołgowo-samochodowy będący w wyposażeniu jednostek w zależności od zasad użytkowania dzieli się na:

a/ pojazdy będące w konserwacji /stałej lub czasowej/;

b/ pojazdy będące w stałej eksploatacji.

Ponadto w normatywnym systemie planowania eksploatacji wszystkie pojazdy mechaniczne w zależności od ich przeznaczenia przydzielą się do następujących grup eksploatacyjnych:

- ZN - zapas nienaruszalny pojazdów pozostających w stałej konserwacji /I/;

- szkolno-bojowej - której pojazdy są w konserwacji stałej lub czasowej /II/;

- szkolnej - której pojazdy są w eksploatacji ciągłej /III/;

- gospodarczej - której pojazdy są w eksploatacji ciągłej /IV/.

Grupa ZN obejmuje sprzęt czołgowo-samochodowy, stanowiący uzupełnienie do etatów na czas "W" lub sprzęt przeznaczony dla jednostek formowanych w okresie mobilizacji. Użycie tego sprzętu normują oddzielne przepisy.

Grupa szkolno-bojowa obejmuje sprzęt czołgowo-samochodowy wykorzystywany doraźnie do celów szkoleniowych i zadań specjalnych, gdy zgodnie z planem szkolenia wojsk lub na polecenie wyższych przełożonych /od szczebla dowódcy związku taktycznego/ zachodzi potrzeba jednoczesnego użycia większej liczby sprzętu niż użytkowany w grupie szkolnej i gospodarczej. Sprzęt ten przechowywany jest w konserwacji czasowej lub stałej, w zależności od decyzji dowódcy OG.

Grupa szkolna obejmuje sprzęt czołgowo-samochodowy wykorzystywany do bieżącego zabezpieczenia zadań szkoleniowych wynikających z programów szkolenia wojsk wszystkich specjalności. Sprzęt ten znajduje się w ciągłej eksploatacji.

Zasady ustalania liczby wozów bojowych w grupie szkolnej podane są w "Normach eksploatacji sprzętu czołgowo-samochodowego" /Panc-Sam. 382/78 nr bibl. PF 18675/. Liczbę ciągników gąsienicowych i pojazdów samochodowych ustalają OW i RSZ dla OG bezpośrednio im podległych lub znajdujących się na ich zaopatrzeniu. Dla oddziałów podległych ZT - opracowują ZT /równorzędne/, natomiast zatwierdzają OW i RSZ. Wielkości te mogą być ustalane co roku lub jednorazowo na okres wieloletni i podawane są do wiadomości /lub potwierdzane/ zainteresowanym w terminie do 30 marca roku poprzedzającego rok planowany.

Grupa gospodarcza obejmuje sprzęt samochodowy stanowiący etatowe należności pododdziałów gospodarczych i wykorzystywany do zabezpieczenia bieżących potrzeb gospodarczo-administracyjnych oraz socjalno-bytowych. Znajduje się on w ciągłej eksploatacji. W szczególnych i uzasadnionych przypadkach szef służb technicznych /zastępca dowódcy/ OW /równorzędny/ może zezwolić jednostce, w ramach ogólnych należności etatowych i należności resursu, na użytkowanie w grupie gospodarczej większej liczby samochodów niż etatowa należność pododdziału gospodarczego.

Samochody osobowe zaliczone do grupy gospodarczej dzieli się na:

a/ samochody osobowe dowódcze grupy A i grupy B;

b/ samochody dyżurne.

Liczbę samochodów osobowych dowódczych grupy A i B określa etat jednostki. Pozostałe samochody osobowe grupy gospodarczej są samochodami dyżurnymi. Sposób kwalifikowania samochodów osobowych do grupy dowódczej /A lub B/ i dyżurnej oraz zasady ich użytkowania reguluje zarządzenie ministra obrony narodowej nr 56/MON z dn. 25 listopada 1976r. i zarządzenie głównego inspektora techniki WP nr 52 z 25 listopada 1976./Dz. Rozk. MON nr 20 poz. 115 i 116/.

3. WOZY BOJOWE

3.1. Czołg średni - T-72

P r z e z n a c z e n i e - do samodzielnego prowadzenia walki ogniowej lub jej wspierania w różnych warunkach geofizycznych, o każdej porze doby, a także w warunkach użycia broni masowego rażenia, zdolny do szybkiego poruszania się po bezdrożach oraz pokonywania przeszkód wodnych po dnie.

Charakterystyka techniczna:

Załoga - 3 ludzi/dowódca, mechanik - kierowca, celowniczy/

Masa bojowa - 41 t.

Moc silnika - 780 KM.

Prędkość maksymalna:

- po szosie - 60 km/godz.;
- w terenie - 45 km/godz.

Gabaryty:

- długość - 9530 mm/armata w przednim położeniu/;
- - 9320 mm/armata w tylnym położeniu/;
- długość kadłuba - 6870 mm;
- szerokość - 3460 mm;
- wysokość - 2190 mm.

Rodzaj układu jezdnego:

- gąsienicowy z napędzającymi kołami umieszczonymi z tyłu;
- liczba kół nośnych - 12;
- zawieszenie indywidualne na wałach skrętnych z amortyzatorami.

Układ zasilania paliwem:

- rodzaj paliwa - olej napędowy IZ-50 lub paliwa zastępcze;
- pojemność zbiorników paliwa - 1200 l;
- pojemność z dodatkowymi beczkami - 1590 l;
- pojemność zewnętrznych zbiorników paliwa - 705 l;
- zużycie paliwa na 100 km:
 - po szosie - 240 l;
 - w terenie - 260-450 l;

Zasięg jazdy:

- po szosie - 500 km;
- po szosie z dodatkowymi beczkami - 650 km;
- po drodze gruntowej - 320-480 km;
- po drodze gruntowej z dodatkowymi beczkami - 420-600 km.

Paliwa zastępcze:

- paliwa do lotniczych silników odrzutowych PSM - 2 lub radzieckie T-1 albo T-2;
- benzyna: etylina 78 z dodatkiem 2% oleju silnikowego MT-16p albo radzieckie nieetylizowane A-66 lub A-72.

Uwaga: W przypadku stosowania benzyn etylizowanych zabronione jest używanie technicznej aparatury dymotwórczej.

Pokonywanie przeszkód:

- maksymalny kąt wzniesienia - 30° ;
- maksymalny kąt przechylenia bocznego - 25° ;
- rów o szerokości - 2,6-2,8 m;
- ściana pionowa o wysokości - 0,8 m;
- bród o głębokości - 1,2 m, z przygotowaniem do 5 min. - 1,8 m;
- przeszkody wodne z zastosowaniem WJTW przy prędkości prądu do 1,5m/sek:
 - szerokość - do 1000 m;
 - głębokość - do 5 m.

U z b r o j e n i e

125 mm gładkolufowa armata D-81TM z przedmuchiwcem lufy.

Szybkostrzelność:

- przy ładowaniu automatycznym - do 8 strzel/min;
- przy ładowaniu ręcznym - 1-2 strzel/min.

Ładowanie rozdzielne

Największa odległość celnego strzelania za pomocą celownika dalmierza TPD2-49:

- pociskiem przeciwpancernym podkalibrowym - 4000 m;
- pociskiem kumulacyjnym - 4000 m;
- granatem odłamkowo-burzącym - 5000 m.

Największa odległość celnego strzelania za pomocą celownika noktowizyjnego TPNI-49-23-800m.

Największa odległość strzelania granatem odłamkowo-burzącym - 9400m.

Odległość strzału bezwzględnie przy wysokości celu 2 m:

- pociskiem przeciwpancernym - podkalibrowym - 2100m;
- pociskiem

- pociskiem kumulacyjnym - 960 m.

Masa naboju:

- z pociskiem przeciwpancernym - podkalibrowym - 19,7 kg;

- z pociskiem kumulacyjnym - 29 kg;

- z pociskiem odłamkowo-burzącym - 33 kg.

Jednostka ognia - 39 szt. *20-odłamkowy; - 5 z pociskiem kumulacyjnym; - 14-2 pocisków podkalibrowych*

7,62 mm karabin maszynowy PKT sprzężony z armatą.

Największa odległość celnego strzelania za pomocą celownika TPD2-49-1800m

Szybkostrzelność praktyczna - do 250 strz/min.

Jednostka ognia - 2000 szt.

12,7 mm przeciwlotniczy karabin maszynowy NSW

Największa odległość strzelania do celów:

- powietrznych - 1500 m

- naziemnych - 2000 m.

Szybkostrzelność praktyczna - 680-800 strz/min. *

Jednostka ognia - 300 szt.

Granaty ręczne F-1 - 10 szt.

Naboje sygnałowe - 12 szt.

W y p o s a ż e n i e s p e c j a l n e

Przyrządy celownicze i obserwacyjne:

- celownik dalmierza TPD2-49 - powiększenie 8 x;

- celownik noktowizyjny TPN-1-49-23 powiększenie 5,5 x;

- przyrządy obserwacyjne pryzmatyczne i peryskopowe, dzienne i noone dowódcy i mechanika - kierowcy.

Radiostacja R-123M.

Telefon wewnętrzny R-124

Urządzenie ochrony przed bronią masowego rażenia

Urządzenie przeciwpożarowe

Termiczna aparatura dymotwórcza

Wyposażenie do jazdy podwodnej ozołgu /WJFW/.

Urządzenie do samookopywania

Trał kolejinowy, nożowy, przeciwminowy KMT-6.

3.2. Czołg średni - T-55U

P r z e z n a c z e n i e - do samodzielnego prowadzenia walki ogniowej lub jej wspierania w różnych warunkach geograficznych o każdej porze doby, a także w warunkach użycia broni masowego rażenia, zdolny do szybkiego poruszania się po bezdrożach oraz pokonywania przeszkód wodnych po dnie.

Charakterystyka techniczna:

Załoga - 4 ludzi /dowódca, mechanik-kierowca, celowniczy, ładowniczy/.

Masa bojowa - 36,5 t.

Moc silnika - 580 KM.

Prędkość maksymalna :

- po szosie - 55 km/h;

- w terenie - 35 km/h.

Gabaryty:

- długość - 9000 mm /armata w przednim położeniu/;

- długość - 8485 mm/armata w tylnym położeniu/;

- szerokość - 3270 mm;

- wysokość - 2700 mm /z WKM/;

- wysokość - 2350 mm /bez WKM/.

Rodzaj układu jezdnego:

- gąsienicowy z napędzającymi kołami umieszczonymi z tyłu;

- liczba kół nośnych - 10;

- zawieszenie indywidualne na wałach skrętnych.

Układ zasilania paliwem:

- rodzaj paliwa - olej napędowy IZ-50 lub paliwa zastępczego;

- pojemność zbiorników paliwa - 960 l;

- pojemność z dodatkowymi beczkami - 1360 l;

- pojemność zbiorników zewnętrznych - 280 l.

Zużycie paliwa na 100 km:

- po szosie - 190-210 l;

- w terenie - 300-330 l.

Zasięg jazdy:

- po szosie - 485-500 km;

- po szosie z dodatkowymi beczkami - 650-715 km;

- po drodze gruntowej - 290-320 km;

- po drodze gruntowej z dodatkowymi beczkami - 410-450 km.

Pokonywanie przeszkód:

- maksymalny kąt wzniesienia - 32°;

- maksymalny kąt przechylenia boczego - 30°;

- rów o szerokości - 2,7 m;

- ściana pionowa o wysokości - 0,8 m;

- bród o głębokości - 1,4 m;

- przeszkody wodne z zastosowaniem WJPW przy prędkości prądu do 1,5m/sek;

- szerokość - do 1000 m;

- głębokość - do 5 m.

U z b r o j e n i e

100 mm armata D-10-T2S z przedmuchiwaczem lufy

Szybkostrzelność:

- w miejscu - do 7 strz/min;
- w ruchu - do 4 strz/min.

Największa odległość celnego strzelania:

- z celownikiem teleskopowym TSz2B-22 lub TSz2B-32P - 6900m;
- z celownikiem noktowizyjnym - do 300 m;
- z poziomnicą podniesień - do 14600 m.

Odległość strzału bezwzględnej przy wysokości celu 2 m:

- pociskiem przeciwpancernym - 1000 m;
- granatem odłamkowo-burzącym - 1100 m.

Jednostka ognia - 43 szt.

7,62 mm karabin maszynowy SGMt sprzężony z armatą

Największa odległość celnego strzelania - 2200 m.

Szybkostrzelność praktyczna - 200-250 strz/min.

Jednostka ognia - 3500 szt.

12,7 mm przeciwlotniczy karabin maszynowy DSAk

Donośność ognia skutecznego - 3200 m.

Szybkostrzelność praktyczna - 100 strz/min.

Jednostka ognia - 200 szt.

Granaty ręczne F-1 - 20 szt.

Naboje sygnałowe - 2k szt.

W y p o s a ż e n i e s p e c j a l n e

Przyrządy celownicze i obserwacyjne:

- teleskopowy, przegubowy - celownik do armaty i sprzężonego karabinu maszynowego o powiększeniu 3,5 x i 8 x;
- peryskopy załogi;
- noktowizyjny celownik armaty i sprzężonego karabinu o powiększeniu 5,5 x;
- noktowizor dowódczy o powiększeniu 2,5 x;
- noktowizor mechanika kierowcy o powiększeniu 1 x.

Radiostacja R-123.

Telefon wewnętrzny R-124.

Urządzenie ochrony przeciwatomowej.

Urządzenie przeciwpożarowe.

Termiczna aparatura dymotwórcza.

Wyposażenie do jazdy podwodnej czołgu /WJPW/.

3.3. Czołg pływający PT-76

P r z e z n a c z e n i e - do samodzielnego prowadzenia walki lub wspierania działań bojowych pododdziałów rozpoznawczych w różnych warunkach geograficznych o każdej porze doby, zdolny do szybkiego poruszania się po bezdrożach oraz pokonywania przeszkód wodnych.

C h a r a k t e r y s t y k a t e c h n i c z n a

Załoga - 3 ludzi /dowódca, mechanik-kierowca, celowniczy/.

Masa bojowa - 14 t.

Moc silnika - 240 KM.

Prędkość maksymalna:

- po szosie - 44 km/h;
- po drodze gruntowej - 25 km/h;
- pływania - 10,2 km/h.

Gabaryty:

- długość - 7625 mm /armata w przednim położeniu/;
- 6910 mm/długość kadłuba/;
- szerokość - 3140 mm;
- wysokość 2195 mm.

Rodzaj układu jezdnego:

- gąsienicowy z napędzającymi kołami umieszczonymi z tyłu
- liczba kół nośnych - 12;
- zawieszenie indywidualne na wałach skrętnych.

Układ zasilania paliwem:

- rodzaj paliwa - olej napędowy IZ-50;
- pojemność zbiorników paliwa - 250 l /100l + 150 l/;
- zużycie paliwa na 100 km:
 - po szosie - 90-100 l;
 - po drodze gruntowej - 110-130 l;
 - w czasie pływania - 230-270 l.

Zasięg jazdy /pływania/;

- po szosie - 240-260 km;
- po drodze gruntowej - 180-220 km;
- w czasie pływania - 90-100 km.

Pokonywanie przeszkód:

- maksymalny kąt wzniesienia - 38°;

- maksymalny kąt przechylenia boczne - 18° ;
- rów o szerokości - 2,3 m;
- ściana pionowa o wysokości - 1,1 m;
- maksymalny kąt nachylenia brzegu:
 - przy wjeździe do wody - 30° ;
 - przy wyjeździe z wody - 25° .

U z b r o j e n i e

76,2 mm armata D56TM

Największa donośność strzelania:

- z celownikiem TSZK - 66 - 4000 m;
- z poziomnicą podniesień - 12100 m.

Jednostka ognia - 40 szt.

Ciążar pocisku przeciwpancernego, smugowego - 6,5 kg.

Ciążar granatu odłamkowo-burzącego - 6,2 kg.

7,62 mm karabin maszynowy SCMT

Największa odległość celnego strzelania - 2200 m.

Szybkostrzelność praktyczna - 250 strz/min.

Jednostka ognia - 1000 szt.

Granaty ręczne F-1 - 15 szt.

Naboje sygnałowe - 20 szt.

W y p o s a ż e n i e s p e c j a l n e :

Przyrządy celownicze:

- teleskopowy celownik przegubowy TSZK - 66;
- poziomnica podniesień;
- kątomierz' wieżowy.

Przyrządy obserwacyjne:

- peryskop obserwacyjny TNP mechanika - kierowcy;
- peryskop obserwacyjny PER-17A mechanika - kierowcy;
- peryskopy obserwacyjne dowódcy czołgu - 2 szt;
- czołgowy peryskop dowódcy TPKU;
- peryskop obserwacyjny MK-4 ładowniczego;

Radiostacja R-113

Telefon wewnętrzny - R-120

Urządzenie przeciwpożarowe.

Pompa mechaniczna do usuwania wody o wydajności 180 l/min - 2 szt.

Pompa ręczna do usuwania wody o wydajności 35 l/min.

3.4. Bojowy wóz piechoty BWP - 765

Przeznaczenie - do zwiększenia mobilności, siły ognia i ochrony piechoty działającej w warunkach zastosowania broni raketowo-jądrowej.

Charakterystyka techniczna

Załoga - 3 ludzi /dowódca, mechanik-kierowca, celowniczy/.

Liczba przewożonych osób - 3 + 8.

Masa bojowa - 13 t.

Moc silnika - 300 KM.

Prędkość maksymalna:

- po szosie - 85 km/h;

- po drodze gruntowej - 48 km/h;

- pływania - ponad 7 km/h.

Gabaryty:

- długość - 6735 mm;

- szerokość - 2940 mm;

- wysokość - 2068 mm.

Rodzaj układu jezdnego:

- gąsienicowy z napędzającymi kołami umieszczonymi z przodu;

- liczba kół nośnych - 12;

- zawieszenie niezależne na wałach skrętnych.

Układ zasilania paliwem:

- rodzaj paliwa - olej napędowy IZ-50;

- pojemność zbiorników paliwa - 462 l;

- zużycie paliwa na 100 km:

- po szosie - 92 l;

- po drogach gruntowych - 110 l.

Zasięg jazdy:

- po szosie - 500 km;

- po drogach gruntowych - 420 km.

Pokonywanie przeszkód:

- maksymalny kąt wzniesienia - 35°;

- rów o szerokości - 2,5 m;

- ściana pionowa o wysokości - 0,7 m;

U z b r o j e n i e

73 mm. gładkolufowa, półautomatyczna armata 2A29

Największa odległość skutecznego strzału - 1300 m.
Odległość strzału bezwzględnego przy wysokości celu 2 m - 765 m.
Szybkostrzelność - 8-10 strz/min.
Jednostka ognia - 40 szt.
Ciężar naboju:
- PG - 15W - 3,47 kg;
- OG - 15W - 4,57 kg.

Wyrautnia ppk 9M14M

Zasięg kierowanego lotu pocisku:
- maksymalny - 3000 m;
- minimalny - 1500 m.
Przebijalność pancerza przy uderzeniu pocisku pod kątem 60° - 250 mm.
Jednostka ognia - 4 szt.
Ciężar pocisku - 10,9 kg.

7,62 mm sprzężony karabin maszynowy PKT

Doność ognia skutecznego - 1000 m.
Szybkostrzelność praktyczna - 250 strz/min.
Jednostka ognia - 2000 szt.

Granaty ręczne F-1 - 10 szt

Naboje sygnałowe - 20 szt. - 2 kpl.

W y p o s a ż e n i e s p e c j a l n e

Przyrządy celownicze i obserwacyjne
- peryskopowy, kombinowany /dzienno-nocny/ pasywny celownik o powiększeniu 6 x;
- peryskopowy, kombinowany /dzienno-nocny/ aktywny przyrząd obserwacyjny dowódcy o powiększeniu 5 x;
- noktowizor mechanika - kierowcy;
- peryskopowe, elektrycznie podgrzewane przyrządy obserwacyjne - 20 szt.
Radiostacja R-123 M.
Telefon wewnętrzny R-124.
Układ ochrony przed bronią masowego rażenia
Urządzenie przeciwpożarowe
Termiczna aparatura dymotwórcza
Odśrodkowe pompy wodne z napędem elektrycznym o wydajności 100 l/min
- 2 szt.

3.5. Transporter opancerzony "SKOT 2AP"

P r z e z n a c z e n i e - do prowadzenia walki oraz przewozu osób i sprzętu po drogach i w terenie, jak również do przepraw przez przeszkody wodne.

C h a r a k t e r y s t y k a t e c h n i c z n a

Załoga - 2 ludzi /kierowca, celowniczy/.

Liczba przewożonych osób - 2 + 10.

Maksymalny ciężar przewożonego ładunku - 2 t.

Ciężar własny - 13030 kg.

Moc silnika - 180 KM.

Prędkość maksymalna:

- po szosie - 94,4 km/h;

- po drodze gruntowej - 45 km/h;

- pływanie - 8 km/h.

Gabaryty:

- długość - 7440 mm;

- szerokość - 2500 mm;

- wysokość - 2850 mm.

Rodzaj układu jezdnego:

- zawieszenie kół - niezależne;

- układ kół 8 x 8.

Ciężar ciągnionej przyczepy do 3000 kg.

Układ zasilania paliwem:

- rodzaj paliwa - olej napędowy 1Z-50;

- pojemność zbiornika paliwa - 330 l;

- zużycie paliwa na 100 km:

- po szosie - 50 l;

- po drodze gruntowej - 65 l.

Zasięg jazdy:

- po szosie - 650 km;

- po drodze gruntowej - 500 km.

Pokonywanie przeszkód:

- maksymalny kąt wzniesienia /bez przyczepy/ - 35°;

- rów o szerokości - 2 m;

- ściana pionowa o wysokości - 0,5 m.

U z b r o j e n i e

14,5 mm karabin maszynowy KPWT

Donośność ognia skutecznego - 2000 m.

Szybkostrzelność praktyczna - 150 strz/min
Jednostka ognia - 5000 szt.

7,62 mm karabin maszynowy PKT

Skuteczność ognia skutecznego - 1000 m.
Szybkostrzelność praktyczna - 250 strz/min.
Jednostka ognia - 2000 szt.

Granaty ręczne F-1 - 20 szt.

W y p o s a ż e n i e s p e c j a l n e

Układ regulacji ciśnienia w ogumieniu.

Radiostacja R-113

Telefon wewnętrzny R-120

Urządzenie filtrowentylacyjne

Ogrzewacz 12 BKN-5

Elektroniczny zestaw do dezaktywacji i odkaśniania /EET/.

Noktowizor kierowcy.

3.6. Transporter opancerzony "TOPAS"

P r z e z n a c z e n i e - do przewozu żołnierzy i ładunków po drogach i w terenie, jak również do przepraw przez przeszkody wodne.

C h a r a k t e r y s t y k a t e c h n i c z n a

Załoga - 2 ludzi /kierowca, celowniczy/.

Liczba przewożonych osób 2 + 16.

Maksymalny ciężar przewożonego ładunku - 2 t.

Ciężar własny - 13 t.

Moc silnika - 300 KM

Prędkość maksymalna:

- po szosie - 60 km/h;

- po drodze gruntowej - 35 km/h;

- pływanie - 11 km/h

Gabaryty:

- długość - 7000 mm;

- szerokość - 3140 mm;

- wysokość /bez wieżyczki/ - 2100 mm.

Rodzaj układu jezdnego:

- gąsienicowy;

- liczba kół nośnych - 12;

- zawieszenie niezależne na wałach skrętnych.

Układ zasilania paliwem:

- rodzaj paliwa - olej napędowy IZ-50;
- pojemność zbiorników paliwa - 407 l;
- zużycie paliwa na 100 km:
 - po szosie - 70-90 l;
 - po drodze gruntowej - 110-130 l;
 - przy pływaniu - 230-270 l.

Zasięg jazdy /pływania/:

- po szosie - 450-550 km;
- po drodze gruntowej - 300-360 km;
- przy pływaniu - 150-180 km.

Pokonywanie przeszkód:

- maksymalny kąt wzniesienia - 36° ;
- maksymalny kąt przechylenia boczno - 25° ;
- rów o szerokości - 2,8 m;
- ściana pionowa o wysokości - 1,1 m;
- maksymalny kąt nachylenia brzegu:
 - przy wjeździe do wody - 30° ;
 - przy wyjeździe z wody - 25°
- maksymalny kąt przechylenia w wodzie - 12° .

U z b r o j e n i e

14,5 mm karabin maszynowy KPWT

Doność ognia skutecznego - 2000 m.
Szybkostrzelność praktyczna - 150 strz/min.
Jednostka ognia - 300 szt.

7,62 mm karabin maszynowy PKT

Doność ognia skutecznego - 100 m.
Szybkostrzelność praktyczna - 250 strz/min.
Jednostka ognia - 2000 szt.

Granaty ręczne F-1 - 20 szt.

W y p o s a ż e n i e s p e c j a l n e

Radiostacja R-113.

Telefon wewnętrzny R-120.

Urządzenia przeciwpożarowe.

Pompy z napędem mechanicznym do usuwania wody - 2 szt.

Pompa z napędem elektrycznym PCR-1.

3.7. Transporter opancerzony BRDM-2

P r z e z n a c z e n i e - do prowadzenia walki, przewozu osób i sprzętu po drogach i w terenie, pokonywania przeszkód wodnych, do montowania wyrzutni ppk.

C h a r a k t e r y s t y k a t e c h n i c z n a:

Załoga - 2 ludzi /kierowca, celowniczy/.

Liczba przewożonych osób 2 + 4.

Ciężar własny - 8600 kg.

Dopuszczalny ciężar bojowy - do 7200 kg.

Moc silnika - 140 KM.

Prędkość maksymalna:

- po szosie - 95 km/h;

- po drodze gruntowej - 50 km/h;

- pływania - 9 km/h.

Gabaryty:

- długość - 5750 mm;

- szerokość - 2350 mm;

- wysokość - 1945 mm;

- 2310 mm /z wieżą/.

Rodzaj układu jezdnego:

- zawieszenie kół zależne;

- układ kół 4 x 4;

Układ zasilania paliwem:

- rodzaj paliwa - benzyna samochodowa E-78;

- pojemność zbiorników paliwa - 290 l;

- zużycie paliwa na 100 km:

- po szosie - 33 l;

- po drodze gruntowej - 40 l.

Zasięg jazdy:

- po szosie - 870 km;

- po drodze gruntowej - 700 km.

Pokonywanie przeszkód:

- maksymalny kąt wzniesienia - 30°;

- maksymalny kąt przechylenia boczego - 25°;

- rów o szerokości - 1,2 m.

U z b r o j e n i e

14,5 mm karabin maszynowy KPWT -

Donośność ognia skutecznego - 2000 m.
Szybkostrzelność praktyczna - 150 strz/min.
Jednostka ognia - 500 szt.

7,62 mm karabin maszynowy PKT

Donośność ognia skutecznego - 1000 m.
Szybkostrzelność praktyczna - 250 strz/min.
Jednostka ognia - 2000 szt.

Granaty ręczne F-1 - 20 szt.

W y p o s a ż e n i e s p e c j a l n e

Przyrządy celownicze i obserwacyjne:

- celownik peryskopowy o powiększeniu 2,6 x;
- noktowizyjne przyrządy obserwacyjne:
 - dowódcy TKN-1;
 - kierowcy TWN-2B;
- peryskopy obserwacyjne TNP-A;

Wyciągarka o sile uciążu - 4000 kg.

Dmuchawa dająca nadciśnienie w przedziale bojowym ponad 50 mm słupa wody.

Radiostacja R-123.

Rentgenometr - DP-3B.

Przyrząd rozpoznania chemicznego.

Pompa elektryczna do usuwania wody o wydajności - 100 l/min.

4. SAMOCHODY TRANSPORTOWE

4.1. Samochód ciężarowo-szosowy "STAR-29"

P r z e z n a c z e n i e - do przewozu ładunków oraz ciągnięcia przyczep po drogach.

C h a r a k t e r y s t y k a t e c h n i c z n a

Załoga 1 + 1 /kierowca, dowódcą pojazdu/.

Ciążar własny - 4110 kg.

Moc silnika - 105 KM

Prędkość maksymalna - 81 km/h.

Gabaryty pojazdu:

- długość - 6430 mm;
- szerokość - 2380 mm;
- wysokość - 2330 mm.

Gabaryty skrzyni ładunkowej:

- długość - 4450;
- szerokość - 2200;
- wysokość - 500 mm.

Rodzaj układu jezdnego:

- zawieszenie kół - zależne;
- układ kół - 4 x 2.

Ładowność - 5000 kg

Maksymalny ciężar ciągniętej przyczepy - 5250 kg

Układ zasilania paliwem:

- rodzaj paliwa - benzyna samochodowa R-78;
- pojemność zbiornika - 105 l;
- pojemność kanistrów - 100 l;
- zużycie paliwa na 100 km - 38 l;
- zasięg - 540 km.

4.2. Samochód ciężarowo-terenowy "STAR-660 M2"

P r z e z n a c z e n i e - do przewozu ładunków oraz ciągnięcia przyczep po drogach i w terenie. Podwozie do zabudowy nadwozi i urządzeń specjalnych.

C h a r a k t e r y s t y k a t e c h n i c z n a :

Załoga 1 + 1 /kierowca, dowódcą pojazdu/.

Ciężar własny - 5800 kg.

Moc silnika - 105 KM

Prędkość maksymalna:

- po szosie - 73 km/h;
- po drodze gruntowej - 38 km/h

Gabaryty pojazdu:

- długość - 6530 mm;
- szerokość - 2400 mm;
- wysokość - 2485 mm.

Gabaryty skrzyni ładunkowej:

- długość - 3800 mm;
- szerokość - 2200 mm;
- wysokość - 400 mm.

Rodzaj układu jezdnego:

- zawieszenie kół - zależne;

- układ kół 6 x 6

Ladowność:

- po szosie - 4000 kg;
- po drodze gruntowej - 2500 kg

Maksymalny ciężar ciągniętej przyczepy:

- po szosie - 4400 kg;
- po drodze gruntowej - 3500 kg.

Układ zasilania paliwem:

- rodzaj paliwa - benzyna samochodowa E-78;
- pojemność zbiorników - 300 l;
- pojemność kanistrów - 80 l;
- zużycie paliwa na 100 km:
 - po szosie - 40 l;
 - po drodze - gruntowej - 48 l.

Zasięg:

- po szosie - 950 km;
- po drodze gruntowej - 750 km.

Pokonywanie przeszkód:

- maksymalny kąt wzniesienia /bez przyczepy/ - 33°;
- maksymalna głębokość brodzenia - 1,8 m.

4.3. Samochód ciężarowo-terenowy "STAR-266"

P r z e z n a c z e n i e - do przewozu ładunków oraz ciągnięcia przyczep po drogach i w terenie. Podwozie do zabudowy nadwozi i urządzeń specjalnych.

C h a r a k t e r y s t y k a t e c h n i o z n a

Założa 1+~~X~~+1 /kierowca, dowódcą pojazdu/.

Ciężar własny - 6550 kg.

Moc silnika 150 KM

Prędkość maksymalna:

- po szosie - 82 km/h
- po drodze gruntowej - 45 km/h.

Gabaryty pojazdu:

- długość - 6800 mm;
- szerokość - 2500 mm;
- wysokość - 2885 mm.

Gabaryty skrzyni ładunkowej:

- długość - 4000 mm;
- szerokość - 2200 mm;
- wysokość - 400 mm,

Rodzaj układu jezdnego:

- zawieszenie kół - zależne;
- układ kół - 6 x 6.

Ładowność:

- po szosie - 3500 kg
- po drodze gruntowej - 3500 kg.

Maksymalny ciężar ciągniętej przyczepy:

- po szosie 4000 kg;
- po drodze gruntowej - 4000 kg

Układ zasilania paliwem:

- rodzaj paliwa - olej napędowy IZ-50;
- pojemność zbiorników paliwa - 300 l.
- zużycie paliwa na 100 km:
 - po szosie 32 l;
 - po drodze gruntowej - 38 l.

Zasięg:

- po szosie - 900 km;
- po drodze gruntowej - 780 km.

Pokonywanie przeszkód:

- maksymalny kąt wzniesienia /bez przyczepy/ - 33°;
- maksymalna głębokość brodzenia - 1,8 m;

W y p o s a z e n i e s p e c j a l n e

Wyciągarka:

- maksymalna siła uciążu - 5500 kg;
- długość liny - 50 m.

4.4. Samochód ciężarowo-terenowy STAR - 244

P r z e z n a c z e n i e - do przewozu ładunków oraz ciągnięcia przyczep po drogach i w terenie. Podwozie do sabudowy nadwozi i urządzeń specjalnych.

C h a r a k t e r y s t y k a t e c h n i c z n a

Załoga 1+1 /kierowca, dowódca pojazdu/.

Ciężar własny - 5650 kg.

Moc silnika - 150 KM.

Prędkość maksymalna:

- po szosie - 82 km/h;
- po drodze gruntowej - 45 km/h.

Gabaryty pojazdu:

- długość - 6340 mm;
- szerokość - 2460 mm;
- wysokość - 2825 mm.

Gabaryty skrzyni ładunkowej :

- długość - 3970 mm;
- szerokość - 2200 mm;
- wysokość - 500 mm.

Rodzaj układu jezdnego:

- zawieszenie kół - zależne;
- układ kół 4 x 4.

Ładowność:

- po szosie - 5000 kg;
- po drogach gruntowych - 3500 kg;

Maksymalny ciężar olągnionej przyczepy:

- po szosie - 8500 kg;
- po drogach gruntowych - 5500 kg;

Układ zasilania paliwem:

- rodzaj paliwa - olej napędowy IZ-50;
- pojemność zbiornika paliwa - 150 l;
- pojemność kanistrów - 40 l;
- zużycie paliwa na 100 km :
 - po szosie - 32 l;
 - po drodze gruntowej - 38 l.

Zasięg:

- po szosie - 600 km;
- po drodze gruntowej - 500 km.

Uwaga: "STAR 244" R wyposażony w wyolągarzkę o parametrach - patrz "STAR 286".

4.5. Samochód ciężarowo-terenowy "ZIL-131"

P r z e z n a c z e n i e - do przewozu ładunków oraz ciągnięcia przyczep po drogach i w terenie.

C h a r a k t e r y s t y k a t e c h n i c z n a

Załoga 1 + 1 /kierowca, dowódca pojazdu/.

Ciężar własny - 6700 kg

Moc silnika - 150 KM.

Prędkość maksymalna:

- po szosie - 80 km/h;
- po drodze gruntowej - 45 km/h.

Gabaryty pojazdu:

- długość - 8900 mm / z wyciągarką 7040 mm/;
- szerokość - 2500 mm;
- wysokość - 2480 mm /z oponożą - 2975 mm/.

Gabaryty skrzyni ładunkowej:

- długość - 3600 mm;
- szerokość - 2320 mm;
- wysokość - 350 mm;

Ładowność:

- po szosie - 5000 kg;
- po drogach gruntowych - 3500 kg.

Maksymalny ciężar osiągniętej przyczepy:

- po szosie - 4000 kg;
- po drogach gruntowych - 4000 kg

Układ zasilania paliwem :

- rodzaj paliwa - benzyna samochodowa - E-78;
- pojemność zbiorników - 340 l;
- zużycie paliwa na 100 km:
 - po szosie - 40 l;
 - po drogach gruntowych - 48 l.

Zasięg:

- po szosie - 800 km;
- po drodze gruntowej - 700 km.

Pokonywanie przeszkód:

- maksymalna głębokość brodenia - 1,4 m;

W y p o s a ż e n i e s p e c j a l n e

Wyciągarka:

- maksymalna siła uciążu - 5000 kg
- długość liny - 70 m.

4.6. Samochód ciężarowo-terenowy "ZIL 157 K"

Przeznaczenie - do przewozu ładunków oraz osiągnięcia przyczepy po drogach i w terenie.

C h a r a k t e r y s t y k a t e c h n i c z n a

Załoga 1 + 1 /kierowca, dowódcą pojazdu/.

Ciążar własny - 5540 kg

Moc silnika - 110 KM.

Prędkość maksymalna:

- po szosie - 65 km/h;
- po drodze gruntowej - 40 km/h.

Gabaryty pojazdu:

- długość - 6684 mm /z wyciągarką - 6922 mm/;
- szerokość - 2314 mm;
- wysokość - 2380 mm /z oponą - 2915 mm/.

Gabaryty skrzyni ładunkowej:

- długość - 3560 mm;
- szerokość - 2090 mm;
- wysokość - 350 mm.

Ładowność:

- po szosie - 4500 kg;
- po drogach gruntowych - 2500 kg.

Maksymalny ciężar ciągniętej przyczepy:

- po szosie - 3600 kg;
- po drogach gruntowych - 3600 kg.

Układ zasilania paliwem:

- rodzaj paliwa - benzyna samochodowa - E-78;
- pojemność zbiorników - 215 l;
- zużycie paliwa na 100 km:
 - po szosie - 42 l;
 - po drodze gruntowej - 50 l.

Zasięg:

- po szosie - 510 km;
- po drodze gruntowej - 430 km.

Pokonywanie przeszkód:

- maksymalny kąt wzniesienia - 28°;
- maksymalna głębokość brodzenia - 0,85 m.

W y p o s a ż e n i e s p e c j a l n e

Wyciągarka:

- maksymalna siła uciągu - 5000 kg;
- długość liny - 70 m.

4.7. Samochód osobowo-terenowy "UAZ-469B"

Przeznaczenie - do przewozu osób i ładunków po drogach i w terenie.

C h a r a k t e r y s t y k a t e c h n i o z n a

Założa 1 + 1 /kierowca, dowódca pojazdu/.

Ciężar własny - 1540 kg.

Moc silnika - 78 KM.

Prędkość maksymalna:

- po szosie - 100 km/h;
- po drodze gruntowej - 45 km/h

Gabaryty pojazdu:

- długość - 4025 mm;
- szerokość - 1785 mm;
- wysokość - 2015 mm.

Gabaryty wewnętrzne:

- długość podłogi po złożeniu trójmiejsowego siedziska - 1290 mm;
- długość podłogi po wyjściu trójmiejsowego siedziska - 1530 mm;
- szerokość podłogi po złożeniu trójmiejsowego siedziska - 1450 mm;
- szerokość podłogi po wyjściu trójmiejsowego siedziska - 1750 mm.

Ładowność 2 ludzi + 600 kg lub 7 ludzi + 100 kg

Maksymalny ciężar ciągniętej przyczepy - 850 kg

Układ zasilania paliwem:

- rodzaj paliwa - benzyna samochodowa E-78;
- pojemność zbiorników - 78 l.
- zużycie paliwa na 100 km:
 - po szosie - 11 l;
 - po drodze gruntowej - 13 l.

Zasięg:

- po szosie - 700 km;
- po drodze gruntowej - 600 km.

Rodzaj układu jezdnego:

- zawieszenie kół - zależne;
- układ kół - 4 x 4.

Pokonywanie przeszkód:

- maksymalna głębokość brodenia 0,7 m.

Uwaga: Po modernizacji polegającej na wyłączeniu nadwozia, zdemontowaniu tylnego siedziska i zamontowaniu uchwytów na nosze służby jako samochód sanitarny do transportu ostrych porażonych na noszach i sanitariusza.

5. CIĄGNIKI EWAKUACYJNO-REMONTOWE

5.1. Wóz zabezpieczenia technicznego WZT-1

P r z e z n a c z e n i e - do ewakuacji z pola walki uszkodzonych ozołgów lub innych pojazdów gaśnicowych, jak również udzielania pierwszej pomocy technicznej pojazdom gaśnicowym uszkodzonym na polu walki.

C h a r a k t e r y s t y k a t e c h n i c z n a

Załoga - 3 ludzi /dowódca, mechanik-kierowca, celowniczy/.

Ciężar własny - 31,6 t.

Ciężar całkowity - 33 t.

Moc silnika - 580 KM.

Prędkość maksymalna:

- po szosie - 45 km/h;
- po drodze gruntowej - 30 km/h;
- podczas holowania - 15 km/h.

Gabaryty:

- długość - 7130 mm;
- szerokość - 3270 mm;
- wysokość - 2100 mm.

Rodzaj układu jezdnego:

- gąsienicowy z napędzającymi kołami umieszczonymi z tyłu;
- liczba kół nośnych - 10;
- zawieszenie indywidualne na wałach skrętnych.

Układ zasilania paliwem:

- rodzaj paliwa - olej napędowy 12-50 lub paliwa zastępcze;
- pojemność zbiorników paliwa - 800 l /200+350+250/;
- zużycie paliwa na 100 km:
 - po szosie - 190-210 l;
 - po drodze gruntowej - 300-330 l;
 - podczas holowania - 550-700 l.

Zasięg jazdy:

- po szosie - 400 km;
- po drodze gruntowej - 280 km.

Pokonywanie przeszkód:

- maksymalny kąt wzniesienia - 32°;
- rów o szerokości - 2,7 m;
- bród o głębokości - 1,4 m;
- ściana pionowa o wysokości - 0,8 m;
- maksymalny kąt wzniesienia podczas holowania - 17°;
- przeszkody wodne z wykorzystaniem WJPW przy prędkości prądu do 1,5 m/sek:
 - szerokość do 1000 m;
 - głębokość do 5 m;
 - wieża ewakuacyjna RT-2 do 4,5 m.

U z b r o j e n i e

12,7 mm wielokalibrowy przeciwlotniczy karabin maszynowy DSzK

Zasięg skutecznego ognia - 3500 m.

Donośność lotu pocisku - 7000 m.
Szybkostrzelność praktyczna - 100 strz/min.
Jednostka ognia - 200 szt.

Ręczny granatnik przeciwpancerny RPG-7.

Jednostka ognia - 3 granaty.

Pistolet sygnałowy

Granaty ręczne F-1 - 12 szt.

W y p o s a ż e n i e s p e c j a l n e

Przyrządy obserwacyjne:

- elektrooptyczny, dwukularowy, peryskopowy noktowizor mechanika - kierowcy 1 TWN - 2 t;
- peryskop dzienny dowódcy wozu MK-4M;
- peryskop monoprismatyczny mechanika-kierowcy.

Zyroskopowy wskaźnik kierunku.

Wyciągarka bębnowa o napędzie mechanicznym z wyprowadzeniem liny z tyłu wozu:

- siła uciągu:

- bez dodatkowych zbloczy - 25 t;
- ze zbloczem dwupasmowym - 50 t;
- ze zbloczem trzypasmowym - 75 t.

- robocza długość liny - 200 m.

Zuraw obrotowy o napędzie ręcznym:

- udźwig maksymalny - 3000 kg;
- maksymalny roboczy zasięg ramienia - 3960 mm;
- maksymalna wysokość podniesienia haka - 5060 mm.

Skrzynia ładunkowa:

- długość - 2400 mm;
- szerokość - 2000 mm;
- wysokość - 400 mm;
- dopuszczalne obciążenie - 5 t.

Radiostacja R-123.

Telefon wewnętrzny R-124.

Urządzenie ochrony przeciwatomowej.

Urządzenie przeciwpożarowe.

Termiczna aparatura dymotwórcza.

Rentgenometr DP-38.

Urządzenie holownicze z dwustronną amortyzacją:

- maksymalna siła amortyzująca - 7000 kg;
- liczba lin holowniczych:

- długich o średnicy 45 mm - 4 szt.;
- krótkich o średnicy 36 mm - 2 szt.
- drągi stalowe sztywnego holu - stałe rozłączne.

5.2. Wóz zabezpieczenia technicznego WZT-2

P r z e z n a c z e n i e - do ewakuacji pojazdów gaśnicowych z pola walki, wykonywania prac ziemnych udziału w remontach wozów bojowych, udzielania załogom pierwszej pomocy lekarskiej, jak również ewakuacji porażonych z pola walki.

C h a r a k t e r y s t y k a t e c h n i c z n a

Załoga - 4 ludzi /dowódca, mechanik-kierowca, celowniczy, operator/,

Ciężar własny - 34 t.

Ciężar całkowity - 37 t.

Moc silnika - 600 KM.

Prędkość maksymalna:

- po szosie - 50 km/h;
- po drodze gruntowej - 35 km/h
- prędkość holowania - 15 km/h.

Gabaryty:

- długość - 7900 mm;
- szerokość - 3390 mm;
- wysokość - 2175 mm.

Rodzaj układu jezdnego:

- gaśnicowy z kołami napędzającymi z tyłu;
- liczba kół nośnych - 10;
- zawieszenie indywidualne na wałach skrętnych.

Układ zasilania paliwem:

- rodzaj paliwa - olej napędowy IZ-50 lub paliwa zastępcze;
- pojemność zbiorników paliwa - 883 l /142+487+204/;
- pojemność beczek z paliwem - 400 l;
- zużycie paliwa na 100 km:
 - po szosie - 190-210 l;
 - po drodze gruntowej - 300-330 l;
 - podczas holowania - 550-700 l.

Zasięg jazdy:

- po szosie - 400 km;
- po drodze gruntowej - 280 km;
- z dodatkowymi beczkami:
 - po szosie - 610-675 km;
 - po drodze gruntowej - 380-425 km.

Pokonywanie przeszkód:

- maksymalny kąt wzniesienia - 32° ;
- maksymalny kąt przechylenia boczego - 30° ;
- rów o szerokości - 2,7 m;
- bród o głębokości - 1,4 m;
- ściana pionowa o wysokości - 0,8 m;
- maksymalny kąt wzniesienia podczas holowania - 17° ;
- pokonywanie przeszkody wodnej z wykorzystaniem WJP przy prędkości prądu do 1,5 m/sek;
 - szerokość - do 1000 m;
 - głębokość - do 5 m.

U z b r o j e n i e

12,7 mm wielokalibrowy przeciwlotniczy karabin maszynowy DSzK

Zasięg ognia skutecznego - 3500 m.

Szybkostrzelność praktyczna - 100 strz/min.

Jednostka ognia - 200 szt.

Ręczny granatnik przeciwpancerny RPG-7

Jednostka ognia - 3 szt.

Pistolet sygnałowy + 20 naboł

Granaty ręczne F-1 - 12 szt.

W y p o s a ż e n i e s p e c j a l n e

Przyrządy obserwacyjne:

- dowódcy wozu - TPKU-2B, powiększenie 5 x - 4 peryskopy monoprismatyczne;
- mechanika kierowcy - trzy peryskopy dwuprismatyczne;
- pozostałej załogi - peryskop monoprismatyczny;
- peryskop obserwacji okrężnej;
- noktowizor dowódcy - elektrooptyczny, monookularowy, peryskopowy, powiększenie - 2,8 x, odległość widzenia do 300m-TKN-1S;
- noktowizor mechanika - kierowcy - TWNO-2, elektrooptyczny, dwuokularowy, peryskopowy, powiększenie - 1x, odległość widzenia do 60.

Żyroskopowy wskaźnik kierunku.

2x Radiostacja R-123 M

Telefon wewnętrzny R-124

Urządzenie ochrony przeciwatomowej.

Rentgenometr DPS-68M.

Urządzenie przeciwpożarowe.

Termiczna aparatura dymotwórcza.

Wyposażenie do jazdy podwodnej.

Żuraw - o udźwigu do 10 t.

Spychacz o szerokości lemiesza 3390 mm.

Spawarka elektryczna

Urządzenie do spawania gazowego.

Przestrzeń ładunkowa wewnątrz wozu:

- długość - 2320 mm;

- szerokość - 880 mm;

- wysokość - 960 mm.

Skrzynia ładunkowa:

- długość - 1050 mm;

- szerokość - 1900 mm;

- wysokość - 560 mm;

- dopuszczalny ciężar ładunku do 3000 kg.

Wyciągarka główna:

- bębnowa o napędzie mechanicznym z wyprowadzeniem liny do przodu wozu;

- siła uciągu - 25 t;

- ze zbloczem dwupasmowym - 50 t;

- ze zbloczem trzypasmowym - 75 t;

- robocza długość liny - 200 m.

Wyciągarka pomocnicza:

- napęd hydrauliczny;

- siła uciągu - 1000 kg;

- długość liny - 430 m.

Urządzenie do ewakuacji z pola walki porażonych

Urządzenie do holowania:

- 2 liny holownicze długości 6 m i średnicy 36 mm;

- dwustronnie amortyzowany hak holowniczy i sztywne urządzenie holownicze.

5.3. Wóz pogotowia technicznego WPT-"SKOT"

Przeznaczenie - do udzielania pierwszej pomocy technicznej pojazdom "SKOT" na polu walki.

Charakterystyka techniczna

Załoga - 4 ludzi /dowódca, kierownik, celowniczy, mechanik/.

Ciężar całkowity - 14580 kg.

Moc silnika - 180 KM.

Prędkość maksymalna:

- po szosie - 94 km/h;
- po drogach gruntowych - 45 km/h;
- pływania - 8 km/h.

Gabaryty:

- długość - 7440 mm;
- szerokość 2650 mm;
- wysokość - 2320 mm.

Rodzaj układu jezdnego:

- zawieszenie kół - niezależne;
- układ kół - 8 x 8.

Układ zasilania paliwem:

- rodzaj paliwa - olej napędowy IZ-50;
- pojemność zbiorników paliwa - 330 l;
- zużycie paliwa na 100 km:
 - po szosie - 50 l;
 - po drogach gruntowych - 65 l.

Zasięg:

- po szosie - 650 km;
- po drogach gruntowych - 500 km.

Pokonywanie przeszkód:

- maksymalny kąt wzniesienia - 35°;
- rów o szerokości - 2 m;
- ściana pionowa o wysokości - 0,5 m.

W y p o s a ż e n i e s p e c j a l n e

Dzwig składany:

- udźwig - 800 kg;
- promień wyciągu - 1800 mm;
- wysokość podnoszenia - 3600 mm.

U z b r o j e n i e

7,62 mm PKT

Jednostka ognia - 1000 szt.

5.4. Ciągnik gasienicowy MT-LB

P r z e z n a c z e n i e - do holowania przyczep i zestawów artyleryjskich oraz do transportu ludzi i ładunków. Ponadto konstrukcja

ciągnika umożliwia instalowanie na nim urządzeń specjalnych lub dostosowanie do innych zadań. Jako podwozie do 122 mm samobieżnej haubicy 2S1.

C h a r a k t e r y s t y k a t e c h n i c z n a

Załoga 1+1 /mechanik-kierowca, dowódca/.

Ciężar całkowity - 10 t. -

Moc silnika - 240 KM.

Prędkość maksymalna:

- po szosie:

- bez przyczepy - 61 km/h;

- z przyczepą - 47 km/h;

- po drogach gruntowych - 32 km/h;

- pływania - 6 km/h.

Gabaryty:

- długość - 8554 mm;

- szerokość - 2850 mm;

- wysokość - 1865 mm.

Rodzaj układu jezdnego:

- gąsienicowy z napędzającymi kołami umieszczonymi z przodu;

- liczba kół nośnych - 10;

- zawieszenie indywidualne na wałach skrętych.

Układ zasilania paliwem:

- rodzaj paliwa - olej napędowy IZ-50;

- pojemność zbiorników paliwa - 550 l.

- zużycie paliwa na 100 km:

- po szosie - 120 l;

- po drodze gruntowej - 150 l.

Zasięg:

- po szosie - 460 km;

- po drodze gruntowej - 370 km.

Pokonywanie przeszkód:

- maksymalny kąt wzniesienia - 35°;

- maksymalny kąt wzniesienia z przyczepą - 25°.

6. WARSZTATY OBSŁUGOWO-REMONTOWE

6.1. Warsztat naprawczy A2/Pano

P r z e z n a c z e n i e - do wykonywania prac demontażowo-montażowych i regulacyjnych przy remontach bieżących i średnich czołgów i ciągników pancernych.

C h a r a k t e r y s t y k a t e c h n i c z n a

Załoga - 5 ludzi /kierowca, dowódca drużyny + 3 specjalistów/
Nadwozie - typ 103 stalowo-drewniane, zamknięte, w ścianach bocznych
po pięć okien, w ścianie tylnej jednoskrzydłowe drzwi.

Moc silnika - 95 KM.

Prędkość maksymalna:

- po szosie - 50 km/h;
- po drodze gruntowej - 22 km/h.

Gabaryty:

- długość - 7250 mm;
- szerokość - 2580 mm;
- wysokość - 3170 mm.

Układ zasilania paliwem:

- rodzaj paliwa - benzyna samochodowa E-78.
- pojemność zbiorników paliwa - 300 l.
- zużycie paliwa na 100 km:
 - po szosie - 52 l;
 - po drodze gruntowej - 63 l.

Zasięg:

- po szosie - 580 km;
- po drodze gruntowej - 480 km.

W y p o s a ż e n i e s p e c j a l n e

Wolgnik szcękowy CSz-1,5 o udźwigu 1000 kg.

Zespół spalینowo-elektryczny 3 EPZ-4, -

Prostownik selenowy Bmz 24/10. -

Ręczna szlifierka elektryczna AS-1103. -

Ostrzałka dwutarczowa elektryczna SZJb. -

Wiertarka pistoletowa elektryczna KW-1215.

6.2. Warsztat naprawczy B1/Sam

P r z e z n a o z e n i e - do wykonywania obsługi technicznych i remontów bieżących oraz wymiany poszczególnych zespołów pojazdów kołowych i częściowo gąsienicowych, zarówno z silnikami benzynowymi, jak i wysokoprężnymi.

C h a r a k t e r y s t y k a t e c h n i c z n a

Załoga - 3 ludzi /kierowca, dowódca drużyny, specjalista/.

Nadwozie - typ 117 AUN, stalowo-drewniane, zamknięte, drzwi główne dwudzielne w tylnej ścianie oraz pomocnicze w przedniej części na prawej ścianie nadwozia.

W skład zestawu warsztatu B1/Sam wchodzi jednoosiowa przyczepa Pn 1,5t.

W y p o s a ż e n i e s p e c j a l n e

Agregat spalinowo-elektryczny PAB - 4/3/400. -
Wytwornica acetylenowa EMHa-1.
Sprężarka powietrza KP-2.
Wiertarka stołowa, elektryczna WS-15. .
Aparat do świec STB-1.
Prasa mechaniczna ręczna PBA.
Szlifierki elektryczne ESD, 2/47115 - 31 - 15 D4.
Szlifierka i frezarka do gniazd zaworów.
Namiot brezentowy dooczepty o powierzchni 9 m².
Narzędzia ślusarskie, monterskie, stolarskie, taploerskie, blacharskie,
spawalnicze, lutownicze, przyrządy pomiarowe i diagnostyczne.
Wymiary pojazdu:
- długość - 7273 mm;
- szerokość - 2500 mm;
- wysokość - 3270 mm.
Wymiary przyczepy Pn - 1,5;
- długość - 3775 mm;
- szerokość - 2200 mm;
- wysokość - 2275 mm.

6.3. Warsztat naprawczy B2/Sam

P r z e z n a c z e n i e - do wykonywania obsługi technicznych, remontów bieżących metodą wymiany podzespołów i zespołów oraz związanych z obróbką mechaniczną, plastyczną na gorąco i spawaniem.

C h a r a k t e r y s t y k a t e c h n i c z n a

Załoga - 3 ludzi /kierowca, dowódca drużyny, specjalista/.
Nadwozie - typ 117 AUM, stalowo-drewniane, zamknięte, drzwi główne dwudzielne w tylnej ścianie oraz pomocnicze w przedniej części na prawej ścianie nadwozia.

W y p o s a ż e n i e s p e c j a l n e

Tokarka uniwersalna TUE-35 -
Szlifierka dwutarczowa ESD-2/47 -
Agregat spawalniczy EWD 3-300. -
Kuźnia przenośna.
Podnośnik hydrauliczny 25 t.
Narzędzia ślusarskie, kowalskie, spawalnicze.

W skład zestawu wchodzi jednoosiowa przyczepa P 1,5t./Wymiary - patrz B1/Sam/.

6.4. Samochód samowładowczy US-Panc

P r z e z n a c z e n i e - do załadunku,wyładunku i przewożenia części zamiennych,podzespołów,zespołów oraz skrzyń magazynowych stanowi przewoźny magazyn sprzętu.

C h a r a k t e r y s t y k a t e c h n i c z n a

Załoga - 1 + 1 /kierowca,dowódca pojazdu/.

Moc silnika - 955KM.

Pojemność zbiornika paliwa - 1055 l.

Pojemność kanistrów - 100 l.

Zużycie paliwa na 100 km:

- po szosie - 31 l;
- po drogach gruntowych - 38 l.

Zasięg:

- po szosie - 650 km/h;
- po drogach gruntowych - 540 km.

Gabaryty:

- długość - 7900 mm;
- szerokość - 2500 mm;
- wysokość - 3200 mm.

Nadwozie - skrzynia ładunkowa drewniana, na skrzyni zamocowany szkielet urządzenia samozaładowczego oraz z wyciągiem ślimakowym.

W y p o s a ż e n i e s p e c j a l n e

Urządzenie samozaładowcze - szkielet urządzenia z wyciągiem ślimakowym o nośności 1000 KG, zblocze wyciągu, wyciągarka do przesuwania wózka mechanizmu dźwigowego,podnośniki śrubowe:

- wysokość podnoszenia /od podłogi/ - 1300 mm;
- wyciąg urządzenia samozaładowczego poza tylną ściankę skrzyni - 850 mm.

6.5. Warsztat mechaniczny MOC/Panc

P r z e z n a c z e n i e - do obsługiwań technicznych i regulacji mechanizmów i zespołów części średnich, wozów pomocniczych i gaśnicowych transporterów opancerzonych.

C h a r a k t e r y s t y k a t e c h n i c z n a

Załoga - 2 ludzi /kierowca,mechanik/.

Moc silnika - 105 KM.

Pojemność zbiorników paliwa - 300 l.

Zużycie paliwa na 100 km:

- po szosie - 38 l;
- po drodze gruntowej - 45 l.

Zasięg:

- po szosie - 780 km;
- po drodze gruntowej - 650 km.

Prędkość maksymalna:

- po szosie - 60 km/h;
- po drodze gruntowej - 25 km/h.

Gabaryty:

- długość - 6973 mm;
- szerokość - 2420 mm;
- wysokość - 3200 mm.

Nadwozie - typ 117 AU stalowo-drewniane, zamknięte, drzwi główne dwudzielne w tylnej ścianie oraz pomocnicze w przedniej części na prawej stronie nadwozia.

W y p o s a ż e n i e s p e c j a l n e

- Wciągnik szosowy o udźwigu 1000 kg.
- Zespół spaliniowo-elektryczny PAB-4/3-400.
- Szlifierka dwutarczowa elektryczna SP-4
- Motopompa M-400 P-25.
- Podgrzewacz elektryczny oleju E-151.
- Zespół smarowniczy P-015181 AZ-1EA.
- Wyciągarka o maksymalnej sile uciągu 5900 kg.

6.6. Warsztat obsługi smarowniczej WOS

P r a c e s n a c z e n i e - do wykonywania prac z zakresu obsługi smarowniczej pojazdów mechanicznych, obsługi ogumienia i układów hamulcowych oraz wykonywania drobnych prac lakierniczych i ślusarskich.

C h a r a k t e r y s t y k a t e c h n i c z n a

- Załoga - 2 ludzi /kierowca, mechanik/.
- Nadwozie - specjalne, stalowo-drewniane, zamknięte, w ścianie bocznej drzwi podwójne, rozsuwane.

W y p o s a ż e n i e s p e c j a l n e

- Silnik wysokoprężny S-231 ER.
- Sprężarka WAN-W.
- Smarownica nośna SNP-350.
- Pompa do smaru P-121.
- Pompa do oleju P-222.

Przyrząd do odpowietrzania hamulców.
Zwijadła nieobudowane typu B11 - 7 szt.
Pistolety z przepływomierzami - 7 szt.
Pistolety do smaru - 4 szt.

6.7. Ładownia akumulatorów ŁA/Panc

Przeznaczenie - do ładowania i naprawy bieżącej akumulatorów ozołgowych.

Charakterystyka techniczna

Załoga - 2 ludzi /kierowca, dowódcą drużyny/.
Nadwozie - typ 103, stalowo-drewniane, zamknięte w ścianach bocznych po pięć okien, w ścianie tylnej jednoskrzydłowe drzwi.

Wyposażenie specjalne

Zespół prądowróczy E-15.
Prostownik selenowy BMZ-3-120/25.
Przyrząd do elektrycznego spawania ołowiu.
Szlifierka ręczna.
Transformator do spawania ołowiu.
Urządzenie do destylacji wody."

6.8. Ładownia akumulatorów ŁA/Sam

Przeznaczenie - do ładowania i naprawy bieżącej akumulatorów samochodowych

Charakterystyka techniczna

Załoga - 2 ludzi /kierowca, elektromechanik/.
Moc silnika - 70 KM.
Pojemność zbiornika - 105 l.
Pojemność kanistrów - 60 l.
Zużycie paliwa na 100 km:
- po szosie - 27 l;
- po drodze gruntowej - 33 l;
Zasięg:
po szosie - 600 km;
- po drodze gruntowej - 500 km,
Nadwozie - typ 102, stalowo-drewniane- zamknięte, w ścianach bocznych po cztery okna, w ścianie tylnej jednoskrzydłowe drzwi, w dachu kłapa wentylacyjna.

Wyposażenie specjalne

Agregat spalinowo-elektryczny 3EPZ-4.

Prostownik selenowy BMZ-24/15.

Polowe urządzenie do destylacji wody.

Opornik do kontroli rozładowania akumulatorów.

6.9. Ruchoma stacja ładowania butli RSLB/Panc

P r z e z n a o z e n i e - do badań dozorowych butli przeciwpożarowych i powietrznych, napełniania mieszanką gazową oraz naprawy doraźnej układów przeciwpożarowych, przeciwtomowych i instalacji rozruchu powietrznego.

C h a r a k t e r y s t y k a t e c h n i o z n a

Załoga - 2 ludzi /kierowca,mechanik/.

Nadwozie - typ 117 AUM, stalowo-drewniane, zamknięte, drzwi główne dwudzielne, w tylnej ścianie oraz pomocnicze w przedniej części na prawej ścianie nadwozia.

W y p o s a ż e n i e s p e c j a l n e

Zespół spalینowo-elektryczny PAB-3/400/B.

Agregat sprężarkowy AK-150-S.

Przełącznik do butli z CO₂.

Zestaw do mycia butli.

Urządzenie do badania ciśnienia w butlach.

W skład zespołu RSLB/Panc wchodzi jednoosiowa przyczepa P 1,5 t.

6.10. Warsztat spawalniczy SP/W

P r z e z n a o z e n i e - do prac spawalniczych w ramach remontów bieżących i średnich pojazdów mechanicznych.

C h a r a k t e r y s t y k a t e c h n i o z n a

Załoga - 2 ludzi /kierowca,spawacz/.

Moc silnika - 70 KM.

Pojemność-zbiorników paliwa - 195 l.

Zużycie paliwa na 100 km:

- po szosie - 33 l;

- po drodze gruntowej - 40 l.

Zasięg:

- po szosie - 600 km;

- po drodze gruntowej - 500 km.

Nadwozie - typ 102, stalowo-drewniane, zamknięte w ścianach bocznych po cztery okna, w ścianie tylnej jednoskrzydłowe drzwi, w dachu kłapa wentylacyjna.

W y p o s a ż e n i e s p e c j a l n e

Urządzenie do spawania gazowego

Urządzenie do spawania elektrycznego.
Ostrzałka dwutarczowa SzJb - 1255.
Szliflerka 15-31-15-D4.
Wiertarka pistoletowa KW-1215.
Narzędzia ślusarsko-montażowe i pomiarowe.

7. PRZYCZEPY TRANSPORTOWE

7.1. Przyczepa transportowa P-3 /D-30/

Przeznaczenie - do przewozu ładunków

Charakterystyka techniczna

Ładowność po drogach - 3000 kg.

Ciężar całkowity - 4330 kg.

Gabaryty:

- długość - 5300 mm;
- szerokość - 2210 mm;
- wysokość - 1620 mm.

Gabaryty skrzyni ładunkowej:

- długość - 3685 mm;
- szerokość - 2170 mm;
- wysokość - 500 mm.

Dopuszczalna prędkość ciągnięcia - 40 km/h.

7.2. Przyczepa transportowa D-81

Przeznaczenie - do przewozu ładunków.

Charakterystyka techniczna

Ładowność po drogach - 10000 kg.

Ciężar całkowity - 14100 kg.

Gabaryty:

- długość - 7550 mm;
- szerokość - 2400 mm;
- wysokość - 3100 mm.

Gabaryty skrzyni ładunkowej:

- długość - 5970;
- szerokość - 2200 mm;
- wysokość - 500 mm.

Dopuszczalna prędkość ciągnięcia - 50 km/h.

7.3. Przyczepa transportowa niskopodwoziowa MAZ-5208

Przeznaczenie - do przewozu czołgów średnich i ciężkiego sprzętu inż.

Charakterystyka techniczna

Ładowność po drogach - 40000 kg.

Ciężar całkowity - 51700 kg.

Liczba osi - 3.

Liczba kół :

- przednich - 8;

- tylnych - 16.

Gabaryty:

- długość - 9330 mm;

- szerokość - 3200 mm;

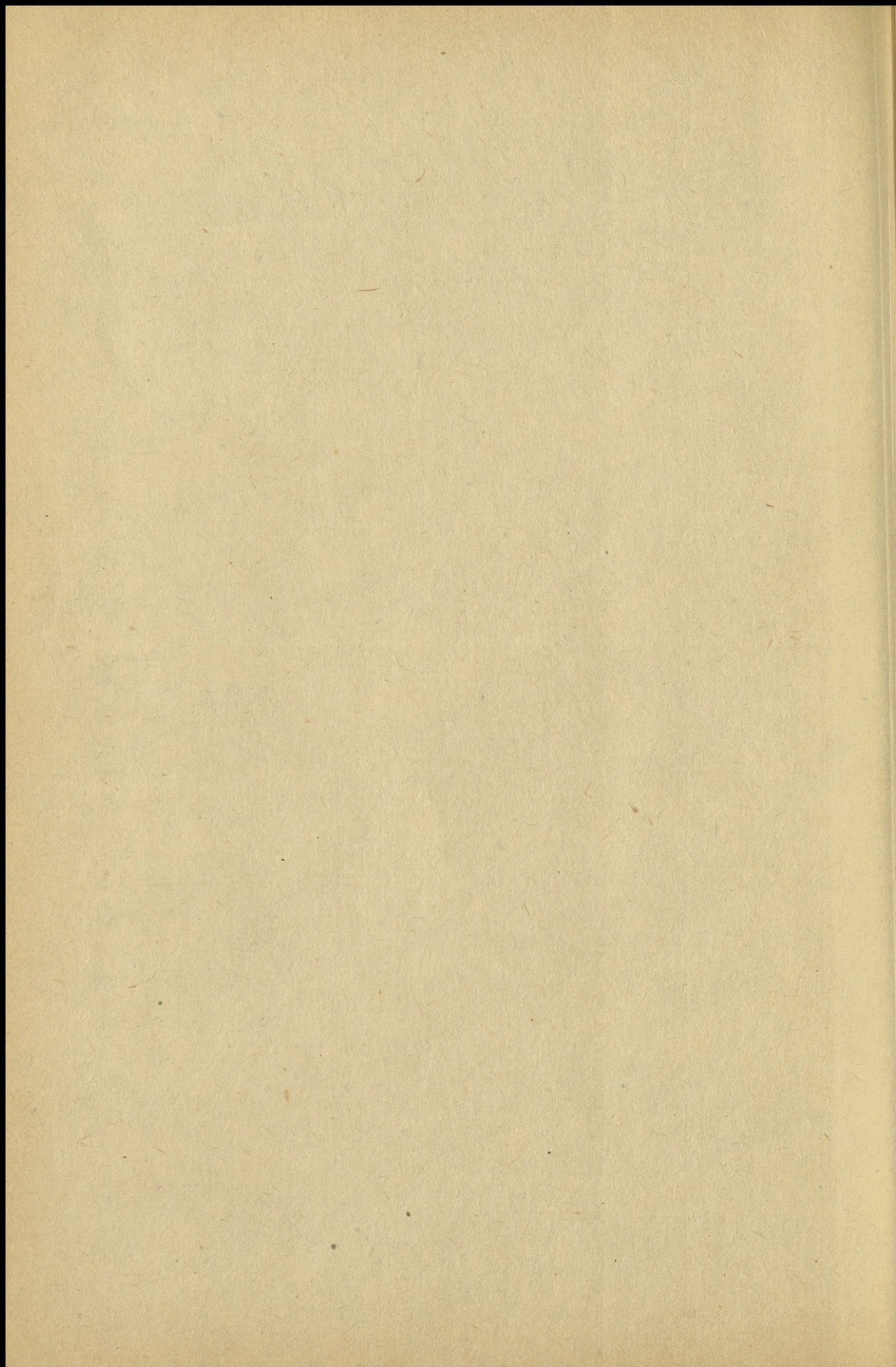
- wysokość - 1850 mm.

Wymiary pomostu ładunkowego:

- długość - 4880 mm;

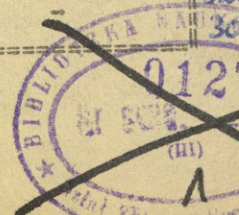
- szerokość - 3200 mm.

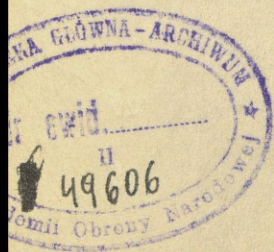
Dopuszczalna prędkość ciągnięcia - 40 km/h.



8. OKRESY MIĘDZYOBŚLUGOWE I MIĘDZYREMONTOWE ORAZ NORMY PRZEBIEGÓW GASIENIC POJAZDÓW MECHANICZNYCH

Marka pojazdu	Okresy i normy	Okresy międzyobsługowe /km/		Okresy międzyremontowe /km/				Przebieg gasienic
		OT-1 czas /h/	OT-2 /czas /h/	do pierwszego remontu		między następnymi remontami		
				średniego	głównego	średnimi	głównymi	
T-72		1600 - 1800 25 - 26	3300 - 3500 80 - 86	8000	14000	7000	12000	7000 VT-55A
T-55U	✓	900 - 1000 25 - 26	1800 - 2000 80 - 86	7000	12000	6000	14000	2500
PT-76		-	-	-	5000	-	5000	3000
BWP-765	✓	2400 - 2500 20 - 25	4800 - 5000 70 - 80	8000	14000	6000	12000	Po przebiegu 4000h 8000 regeneracja ogniw przy przygotowaniu nowych 4 anten po
"SKOT-2AP"	✓	1300 - 1500 15 - 16	5200 - 6000 30 - 35	20000	35000	15000	25000	2500
"TOPAS"		900 - 1100 15 - 16	1800 - 2000 30 - 35	6000	9000	5000	8000	2500
BRDM-2	✓	900 - 1000 15 - 16	2700 - 3000 30 - 35	30000	50000	20000	40000	
"STAR-29"		1500 5-6	6000 17-19	-	60000	-	55000	
"STAR-660 M2"	✓	1000 - 1200 5 - 6	5000-6000 17-19	-	50000	-	40000	
"STAR-266"		1000 - 1200 6 - 7	5000-6000 18-22	-	90000	-	70000	
"STAR-244"	✓	1000 - 1200 6 - 7	5000 - 6000 18 - 22	-	90000	-	70000	
"ZIL-131"		1000 - 1200 6 - 7	5000 - 6000 18 - 22	-	60000	-	50000	
"ZIL-157K"		1000 - 1200	5000 - 6000 18 - 22	-	50000	-	40000	
"UAZ-469B"		2000 - 2500 5 - 6	8000 - 10000 16-20	-	70000	-	60000	
WZT-1	✓	900 - 1000 25 - 26	1800 - 2000 80 - 86	8000	11000	5000	10000	2500
WZT-2		900 - 1000 25 - 26	1800 - 2000 80 - 86	6000	11000	5000	10000	2500
MT-LB		-	-	7000	12000	5000	10000	





BIBLIOGRAFIA

1. Przepisy o gospodarce pojazdami mechanicznymi w wojsku. Panc-Sam 282/75 nr bibl.Pf 17534
2. Normy eksploatacji sprzętu czołgowo-samochodowego. Panc-Sam 382/78 nr bibl.Pf 18675
3. Przepisy o stosowaniu w wojsku norm przebiegów międzyremontowych i norm użytkowania pojazdów mechanicznych oraz ogumienia, gąsienic i akumulatorów. Panc-Sam 305/76 nr bibl. Pf 17951
4. Czołg średni T-72. Opis i użytkowanie. Panc-Sam 389/78 nr bibl. 019156
5. Czołg średni T-55. Opis i użytkowanie. Panc-Sam 3/87 nr bibl. Pf 12743.
6. Czołg pływający PT-76. Opis i użytkowanie. Panc 134/59 nr bibl. Pf 8706.
7. Bojowy wóz piechoty BWP-765. Panc-Sam 376/77 nr bibl.Pf 19026
8. Wóz zabezpieczenia technicznego WZT-1.Opis i użytkowanie. Panc-Sam 206/72 nr bibl.Pf 16438.
9. Wóz zabezpieczenia technicznego WZT-2. Opis i użytkowanie. Panc-Sam 380/77 nr bibl.R1656.
10. Katalog pojazdów mechanicznych służby czołgowo-samochodowej. Panc-Sam 270/74 nr bibl.R/503.

Wydrukowano w 100 egz.
Egz.nr 1-100 Bibl.Nauk OZS
Wyk.mjr Bancerg
Druk A.W.
Druk ASG WP nr 0109/0421/WW
Kor.E.L.

