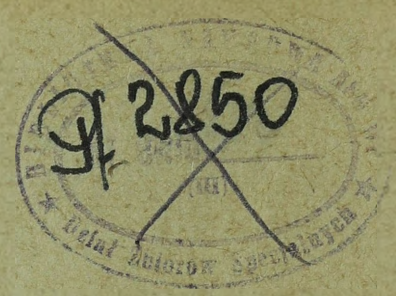


**AKADEMIA SZTABU GENERALNEGO WP**

WYDZIAŁ WOJSK LĄDOWYCH  
KATEDRA TAKTYKI WOJSK CHEMICZNYCH

**JAWNE**

~~Polityka~~  
~~sluzbowo~~  
~~\_\_\_\_\_~~  
Egz.nr ..... 1

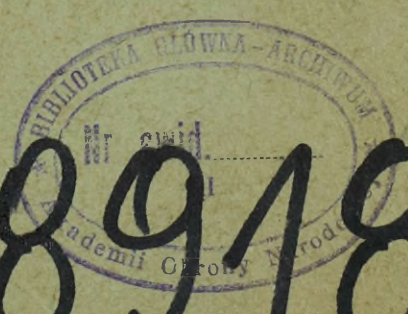


Ppik dypł. Janusz CZARNECKI

ORGANIZACJA, MOŻLIWOŚCI BOJOWE I ZASADY DZIAŁANIA  
BRYGADY CHEMICZNEJ ARMII

WYKŁAD

48918



WARSZAWA

1989



2850

# AKADEMIA SZTABU GENERALNEGO WP

WYDZIAŁ WOJSK LĄDOWYCH

KATEDRA TAKTYKI WOJSK CHEMICZNYCH

JAWNE

~~Opis taktyki~~  
~~sluzbowego~~

Egz.nr ..... 1

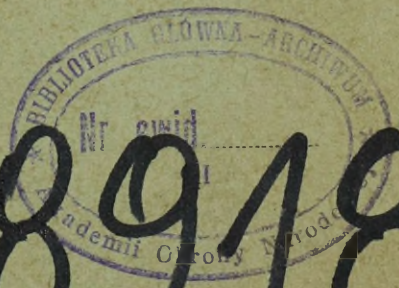
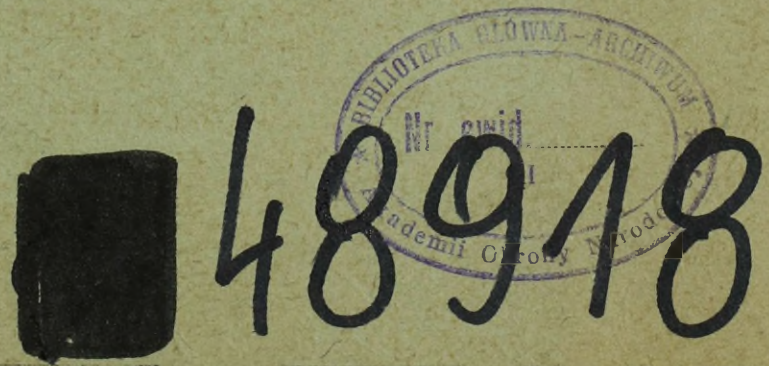


Ppik dypl. Janusz CZARNECKI

ORGANIZACJA, MOŻLIWOŚCI BOJOWE I ZASADY DZIAŁANIA

BRYGADY CHEMICZNEJ ARMII

WYKŁAD



WARSZAWA

1989

**JAWNE**

AKADEMIA SZTABU GENERALNEGO WP

---

WYDZIAŁ WOJSK LĄDOWYCH

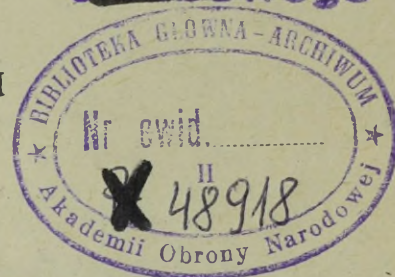
KATEDRA TAKTYKI WOJSK CHEMICZNYCH

PRZEKLASYFIKOWANO

Protokół Nr 54305

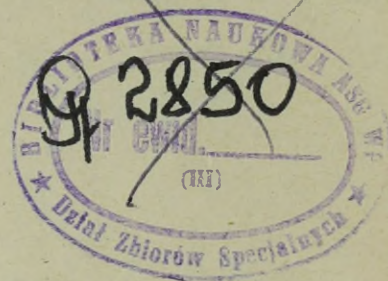
PRZEKLASYFIKOWANO

Protokół Nr 12657



~~\_\_\_\_\_~~  
Egz.nr ..... 1

Ppłk dypl. Janusz CZARNECKI



ORGANIZACJA, MOŻLIWOŚCI BOJOWE I ZASADY DZIAŁANIA

BRYGADY CHEMICZNEJ ARMII

WYKŁAD

---

W A R S Z A W A

1 9 8 8 rok.

TEMAT WYKŁADU: Organizacja, możliwości bojowe i zasady działania brygady chemicznej armii.

CEL WYKŁADU: Zapoznać szkolonych z:

- organizacją i podstawowym wyposażeniem brygady chemicznej armii i frontu;
- zasadami użycia i wykorzystania pododdziałów brygady chemicznej w operacji zaczepnej i obronnej armii;
- pracą dowódcy i sztabu podczas wypracowywania decyzji oraz z podstawowymi dokumentami bojowymi brygady chemicznej.

TREŚĆ WYKŁADU I PODZIAŁ CZASU:

- |   |       |
|---|-------|
| 1. Organizacja i możliwości bojowe brygady chemicznej | - 20' |
| 2. Zasady wykorzystania brygady chemicznej            | - 25' |
| 3. Praca dowódcy i sztabu brygady chemicznej          | - 25' |
| 4. Działanie brygady chemicznej                       | - 20' |

LITERATURA:

1. Informator z dziedziny zabezpieczenia chemicznego operacji - nr bibl. 022614.
2. Taktyka wojsk chemicznych cz. I - nr bibl. Pf 2577.
3. Instrukcja o działaniu wojsk chemicznych - nr bibl. Pf 16169.

POMOCE DYDAKTYCZNE:

1. Zestaw diapozytywów nr bibl.

### 1. Organizacja i możliwości bojowe brygady chemicznej

Brygada chemiczna /BChem/ jest związkiem taktycznym wojsk chemicznych występującym na szczeblu armii i frontu /w składzie armii zamiast brygady chemicznej może występować pułk chemiczny/, przeznaczonym do samodzielnego wykonywania zadań rozpoznania i likwidacji skażeń na korzyść związków taktycznych i oddziałów ogólnowojskowych oraz innych rodzajów wojsk, a także elementów ugrupowania tyłów.

Brygada chemiczna może realizować następujące zadania:

- wykrywać wybuchy jądrowe i określać ich parametry;
- rozpoznawać skażenia promieniotwórcze i chemiczne;
- przeprowadzać całkowite zabiegi specjalne i sanitarne;
- odkażać /dezynfekować/ teren i drogi;
- organizować kontrolę stopnia skażenia;
- lokalizować i gasić pożary.

Ponadto pododdziały brygady chemicznej mogą być wykorzystane do stawiania zasłon dymnych, przeprowadzania kąpieli ludzi oraz dowozu cieczy.

W składzie brygady chemicznej znajdują się pododdziały rozpoznania skażeń <sup>x/</sup> oraz zabiegów specjalnych i sanitarnych. Działanie wymienionych pododdziałów zabezpieczają pododdziały dowodzenia, zaopatrzenia, techniczne oraz medyczne.

W skład brygady chemicznej frontu /FBChem/ wchodzi:

- dowództwo i sztab;
- kompania dowodzenia;
- trzy bataliony zabiegów specjalnych /bzs/;
- batalion zaopatrzenia i obsługi /bzio/;
- kompania miotaczy ognia.

---

x/ Frontowa brygada chemiczna nie wykonuje zadań rozpoznania skażeń.

Brygada chemiczna armii /ABChem/ w swoim składzie posiada:

- dowództwo i sztab;
- kompanię dowodzenia;
- trzy bataliony zabiegów specjalnych;
- kompanię rozpoznania skażeń;
- batalion zaopatrzenia i obsługi;
- kompanię miotaczy ognia.

Struktury organizacyjne FBChem i ABChem przedstawiono na schemacie 1.

Możliwości specjalne brygady /pułku/ wynikają z możliwości jej elementów organizacyjnych stanowiąc ich odpowiednią wielokrotność /np. możliwości specjalne armijnej brygady chemicznej w zakresie likwidacji skażeń to wielokrotność możliwości trzech batalionów zabiegów specjalnych/. Możliwości te w ciągu 1 h wynoszą:

- schemat 2.

Podczas dokonywania kalkulacji czasu prowadzenia zabiegów specjalnych skażonych jednostek organizacyjnych różnych szczebli dowodzenia /batalion, pułk, dywizja/ należy uwzględnić przyrost czasu niezbędnego na realizację zadań specjalistycznych /odkażania, dezaktywacji, zabiegów sanitarnych/ związany z koniecznością wykonania szeregu czasochłonnych czynności lub z wystąpieniem pewnych ograniczeń w pracy punktów zabiegów specjalnych /PZS/ - sporządzanie roztworów odkażających lub dezaktywacyjnych, nierytmiczne przybywanie pododdziałów skażonych na zabiegi itp. W tej sytuacji przyrost czasu zabiegów specjalnych określony jest przez współczynniki zależne od jednostki organizacyjnej poddawanej zabiegom, które wynoszą: dla batalionu /równorzędnego/ - 1, 2; dla pułku - 1,5 ; dla dywizji - 1,7.

Przeznaczenie i wykorzystanie pododdziałów ABChem

Kompania dowodzenia przeznaczona jest do utrzymywania łączności dowódcy i sztabu brygady z szefostwem wojsk chemicznych armii i podległymi batalionami zabiegów specjalnych oraz okresowo z krsk. Organizuje też łączność współdziałania z ogólnowojskowymi oddziałami /ZT/ oraz łączność kierowania tyłowym i technicznym zabezpieczeniem brygady chemicznej.

Batalion zabiegów specjalnych jest podstawowym pododdziałem brygady przeznaczonym do prowadzenia całkowitych zabiegów specjalnych i sanitarnych w sytuacjach gdy skażenia mają charakter masowy, na korzyść najważniejszych elementów ugrupowania operacyjnego armii.

Kompania rozpoznania skażeń przeznaczona jest do rozpoznania skażeń w rejonach przeznaczonych do zajęcia przez wojska oraz na drogach marszu, dowozu i ewakuacji. Kompania może być użyta do wykrywania wybuchów jądrowych i skażeń w rejonach obserwacji i wykrywania /ROW/ w pasie działania armii. Do organizacji ROW wykorzystuje się z reguły dwa plutony, pozostałe siły używa się do zadań rozpoznania rejonów i dróg lub przeznacza do działania w składzie ORE.

Batalion zaopatrzenia i obsługi jest przeznaczony do realizacji zadań z zakresu zabezpieczenia tyłowego i technicznego na korzyść pododdziałów brygady.

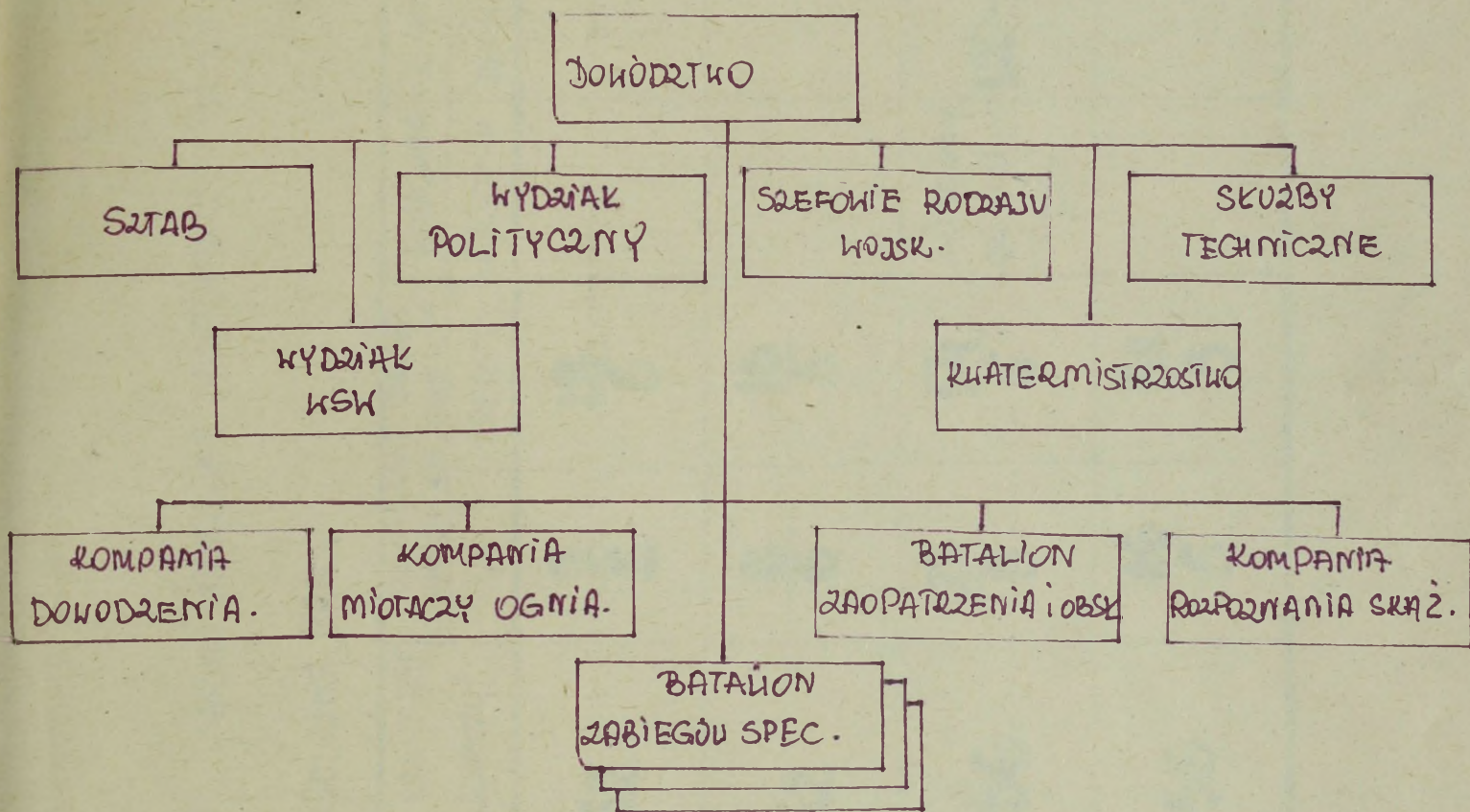
Kompania miotaczy ognia przeznaczona jest do rażenia nieprzyjaciela, niszczenia jego sprzętu, zapasów środków materiałowych oraz wzniesienia pożarów w rejonach działań nieprzyjaciela. Wykorzystuje ją z reguły dowódca ZT do którego zostanie przydzielona.

Schemat 1.

Uwaga metodyczna:

Wyświetlić diapozytyw nr 1.

STRUKTURA ORGANIZACYJNA BRYGADY CHEMICZNEJ FRONTU i ARMII



Podstawowe wyposażenie specjalne FBchem i ABchem.

WYPOSAŻENIE SPECJALNE	FBchem	ABchem
POLOKE LABORATORIUM CHEMICZNE	9	9
ZESTAW METEOROLOGICANY	3	4
ZESPÓŁ URZĄDZEŃ RSK NA SAMOCHODZIE OPERACYJNYM	1	13
LABORATORIUM CHEMICZNE NA SAMOCHODZIE	2	1
INSTALACJA ROZLEWZA SAMOCHODOWA	104	108
ZESPÓŁ POMPOMY	16	18
ZESTAW POMPOMY	2	-
URZĄDZENIE GRZEJNE	36	36
WYSOKOWYDAJNE URZĄDZENIE SPECJALNE	4	-
WARSZTAT CHEMICZNY NA SAMOCHODZIE	1	1
WARSZTAT NAPRAWCZO - CECHOWNICZY	1	2
LEKKI MIOTACZ OGNIĄ	90	90

Uwaga metodyczna:

Wyświetlić diapozytyw nr 2.

MOŻLIWOŚCI SPECJALNE BRYGADY CHEMICZNEJ FRONTU I ARMII ORAZ JEJ ZAŁĄCZNIKÓWCH PODODZIAŁÓW  
W CIĄGU I GODZINY PRACY

PODODZIAŁ LUB ZT	ZABIEGI SPECJALNE /j.o/		ZABIEGI SANITARNE /ilość żołnierzy/	ODKAZANIE DROGI odległość w km /szer. k m		ROZPOSIANIE SKAŻEN	
	ODKAZANIE	DEZAKTYWACJA		Vx	JPERYT	REJONÓW	DRÓG /km/
bzs wyposażony w JCS	216	312	1152	$\frac{9}{5}$	$\frac{18}{6}$		
bzs wyposażony w KUS i JRS	204	384	1152	$\frac{8}{6}$	$\frac{16}{6}$		
ABchem	648	936	3456	$\frac{27}{5}$	$\frac{54}{5}$	2-3 rejonowy z odrodlo- waniem ZT	120-480
FBchem	636	1008	3456	$\frac{26}{5}$	$\frac{52}{5}$		

## 2. Zasady wykorzystania brygady chemicznej

Zasady wykorzystania brygady chemicznej podporządkowane są właściwościom i warunkom prowadzenia współczesnych operacji armijnych i frontowych.

Brygada chemiczna działając w armijnym /frontowym/ systemie zabezpieczenia chemicznego wykonuje zadania na korzyść najważniejszych elementów ugrupowania operacyjnego, decydujących o osiągnięciu celu operacji, zwykle będą to związki taktyczne /oddziały/ ogólnowojskowe, rodzajów wojsk, elementy ugrupowania tyłów.

Celem użycia brygady chemicznej jest stworzenie wybranym elementom ugrupowania operacyjnego warunków do wykonania zadań w sytuacjach skażeń.

Brygada chemiczna może działać w sposób scentralizowany lub zdecentralizowany. Jest to uzależnione od zadań i warunków działania armii /frontu/ oraz przewidywanego zagrożenia skażeniami.

Scentralizowany sposób działania /wykorzystywany sporadycznie/ polega na rozmieszczeniu i działaniu całej brygady w jednym rejonie. Brygadą dowodzi wówczas bezpośrednio dowódca i sztab.

Zdecentralizowany sposób działania polega na rozmieszczeniu i działaniu w różnych rejonach wydzielonych sił z brygady. Rozmieszcza się je w sposób umożliwiający likwidację skażeń określonych elementów ugrupowania operacyjnego.

W trakcie organizacji i prowadzenia operacji zaczepnej bataliony zabiegów specjalnych /bzs/ i krs z zasady działają na korzyść ugrupowania uderzeniowego i nowowprowadzanych do bitwy związków operacyjnych lub taktycznych oraz wojsk raketowych i artylerii.

Bataliony zabiegów specjalnych przygotowują rejony prowadzenia zabiegów specjalnych, w których osiągają gotowość 1 i 2 lub 3 ~~4~~

~~x/ Pojęcie gotowości wojsk chemicznych są szczegółowo wyjaśnione w rozdziale traktującym o działaniu batalionu zabiegów specjalnych.~~

do prowadzenia całkowitych zabiegów specjalnych i sanitarnych.

Działanie bzs w gotowości nr 3 związane jest z przygotowaniem się do likwidacji skażeń w sposób alternatywny /co do miejsca i czasu/ w kilku planowanych rejonach.

Rozwijanie punktów zabiegów specjalnych /PZS/ i ich utrzymanie w gotowości nr 2 możliwe jest przy zdeterminowanym /możliwym do ustalenia/ działaniu elementów ugrupowania operacyjnego /wojsk rakietowych i artylerii, pierwszorzutowych ZO lub ZT, operacyjnej grupy manewrowej itp./.

Z chwilą powstania skażeń i podjęcia decyzji do ich likwidacji, <sup>bzs</sup> przechodzą z gotowości nr 2 lub 3 do gotowości nr 1. Sporadycznie i w ograniczonym zakresie mogą prowadzić odkażanie oraz dezynfekcję terenu i dróg.

Kompania rozpoznania skażeń /krs/ prowadzi głównie naziemne rozpoznanie skażeń dróg przegrupowania ZT /OGM/ wprowadzanych do bitwy /działania/ oraz rejonów ześrodkowania wojsk rakietowych i odwodów specjalnych. Ponadto w rejonach szczególnie zagrożonych skażeniami może rozwijać rejony obserwacji i wykrywania /ROW/.

W okresie organizacji i prowadzenia operacji obronnej bzs i krs z zasady działają na korzyść drugorzutowych ZT lub ZO, wojsk rakietowych i artylerii, odwodów specjalnych oraz elementów ugrupowania tyłów.

Bzs przygotowują rejony prowadzenia zabiegów specjalnych, w których osiągają gotowość nr 1, 2 lub 3 do prowadzenia całkowitych zabiegów specjalnych i sanitarnych. Z zasady będą one działały w gotowości nr 3. Możliwe jest również prowadzenie całkowitych zabiegów specjalnych i sanitarnych w ugrupowaniu bojowym wojsk. W ramach likwidacji skażeń prowadzić będą odkażanie terenu, dróg, urządzeń tyłowych.

Kompania rozpoznania skażeń z zasady rozwija rejony wykrywania i obserwacji /ROW/, może również prowadzić rozpoznanie dróg przegrupowania ZT wychodzących do przeciwuderzenia lub dróg manewru odwodów specjalnych i wojsk raketowych.

### 3. Praca dowódcy i sztabu brygady chemicznej

Metodologia pracy dowódcy i sztabu w okresie organizacji /planowania/ działań brygady chemicznej zależy od sytuacji taktyczno-operacyjnej i treści otrzymanego zadania oraz posiadanego czasu na wypracowanie decyzji i postawienie zadań.

Znane są i najczęściej stosowane trzy metody pracy dowódcy i sztabu brygady chemicznej - metody równoległego lub kolejnego przygotowania pododdziałów brygady do działań oraz metoda będąca ich kombinacją.

Metoda równoległego przygotowania do działania jest metodą podstawową. Stosuje się ją w warunkach dysponowania ograniczonym czasem na wypracowanie decyzji, postawienie zadań i osiągnięcie gotowości do działań. Istota tej metody polega na jednoczesnej /równoległej/ organizacji działań na różnych szczeblach dowodzenia /związek taktyczny, oddział, pododdział wojsk chemicznych/ w wyniku przekazania podwładnym wstępnych zarządzeń bojowych już w początkowej fazie pracy dowódczo-sztabowej.

Podstawę do rozpoczęcia pracy przez dowódcę i sztab brygady chemicznej stanowi zarządzenie bojowe /wstępne zarządzenie bojowe/ przekazane przez szefostwo wojsk chemicznych armii. W wielu przypadkach zarządzenie bojowe, poprzedzone zostanie zarządzeniem wstępnym, w celu stworzenia warunków do wcześniejszego rozpoczęcia pracy związanej z wypracowywaniem decyzji.

Po otrzymaniu wstępnego zarządzenia bojowego dowódca brygady w pierwszej kolejności analizuje zadanie i kalkuluje wykorzystanie

czasu. Określa przedsięwzięcia, które należy niezwłocznie zrealizować i w formie zarządzeń wstępnych doprowadza je do wykonawców oraz formułuje wstępny zamiar działania brygady chemicznej. W tym etapie działalności dowódczo-sztabowej dowódca brygady - pracuje najczęściej samodzielnie lub w zespole o ograniczonym składzie /dowódca, szef sztabu, oficer wydziału operacyjno-rozpoznawczego/. Następnie dowódca brygady daje wytyczne szefowi sztabu dotyczące zapoznania przez niego oficerów sztabu i dowódców pododdziałów z zadaniami, zamiarem i przygotowaniem: danych niezbędnych do podjęcia decyzji oraz organizacji rekonesansu. W dalszym ciągu ocenia sytuację, określa zamiar i podejmuje decyzję oraz melduje ją szefowi wojsk chemicznych armii /frontu/.

Po otrzymaniu z SWChem armii /frontu/ rozkazu lub zarządzenia bojowego o pełnej treści dowódca udokładnia decyzję i wydaje rozkaz bojowy oraz wytyczne do organizacji bojowego zabezpieczenia działań, współdziałania i dowodzenia.

Decyzja podjęta z mapy udokładniona jest w terenie podczas prowadzenia rekonesansu; wtedy również najczęściej stawiane są zadania dowódcom biorącym udział w rekonesansie oraz organizowane jest współdziałanie.

Metodę kolejnego przygotowania do działania stosuje się w warunkach posiadania dostatecznej ilości czasu na jego zorganizowanie. Istotą tej metody stanowi organizowanie działania - na podstawie otrzymanego zarządzenia bojowego - kolejno: najpierw w brygadzie, a następnie w podległych pododdziałach.

W zależności od sytuacji i posiadanego czasu kolejność pracy dowódcy w zakresie organizowania działania może być inna. We wszystkich wypadkach, niezależnie od przyjętej metody, dowódca i sztab całą pracę nad organizowaniem działania powinni wykonać tak, aby

zakończyć ją pozostawiając pododdziałom jak najwięcej czasu na przygotowanie się do wykonania otrzymanego zadania.

Niezależnie od przyjętej metody pracy pierwszą czynnością dowódcy jest analiza zadania. Dowódca przeprowadza ją wraz z szefem sztabu. Analizując zadanie dowódca brygady chemicznej powinien zrozumieć i wyjaśnić następujące zagadnienia:

- zadanie armii /frontu/ i jego wpływ na sposób działania brygady;
- zadania, rolę i miejsce brygady w poszczególnych etapach operacji;
- wpływ działania brygady na wykonanie zadań przez armię /front/ i wpływ warunków pola walki na wykonanie zadań przez brygadę;
- zadania rozpoznania i likwidacji skażeń wykonywane na korzyść armii /frontu/ przez wyższy szczebel i ich wpływ na działanie brygady.

W wyniku analizy zadania dowódca brygady (pułku) powinien ustalić cel działań i główne zadania, jakie stoją przed brygadą oraz kolejność wykonywania zadań i najkorzystniejsze ugrupowanie brygady. Ponadto jakie przedsięwzięcia wykonuje armia /front/ na korzyść brygady ( pułku) oraz z którymi ZT należy współdziałać w celu najlepszego wykonania zadania.

Metoda dalszej pracy dowódcy i sztabu wynikać będzie głównie z kalkulacji czasu. Dokonuje jej z reguły szef sztabu mając na uwadze konieczność pozostawienia jak najwięcej czasu wykonawcom.

Kalkulacja czasu polega na określaniu ilości czasu od momentu otrzymania zadania do momentu osiągnięcia gotowości do działania. W trakcie kalkulacji czasu następuje rozliczenie czasu trwania czynności takich jak: analiza zadania i kalkulacja czasu; informowanie sztabu; wydanie wytycznych i zarządzeń wstępnych; ocena sytuacji -

w tym wysłuchanie propozycji; meldowanie decyzji; organizacja współdziałania; postawienie zadań bojowych; kontrola i udzielanie pomocy; przygotowanie pododdziałów do działań; wykonanie marszu; rozwinięcie itp.

Wnioski z analizy zadania i kalkulacji czasu pozwalają na wstępne sformułowanie zamiaru działań i w ten sposób umożliwiają ukierunkowanie dalszych prac sztabu /poprzez wydanie wytycznych/ oraz przygotowanie pododdziałów brygady - poprzez wydanie zarządzeń wstępnych.

Zarządzenia wstępne przesyła się do pododdziałów w celu rozpoczęcia równoległego planowania działań bojowych. W zarządzeniach wstępnych podaje się: wiadomości o nieprzyjacielu; charakter działań bojowych; czynności przygotowawcze do działań; rejon działania; czas gotowości do działania; terminy i sposoby otrzymywania zadań.

Wytyczne dla oficerów sztabu do przygotowania danych do decyzji są podstawą dalszej pracy poszczególnych wydziałów i służb.

Zastępca ds. politycznych powinien: określić stan moralno-polityczny żołnierzy; ich psychiczne przygotowanie do dalszych działań oraz ocenić pod względem politycznym rejon działania brygady; przedstawić propozycje zarządzenia w zakresie pracy partyjno-politycznej i wykorzystania aparatu politycznego do kontroli i pomocy.

Szef wydziału operacyjno-rozpoznawczego powinien: określić możliwości i prawdopodobne rubieże /rejony/ użycia przez nieprzyjaciela BMR; ocenić sytuację skażeń, zniszczeń i pożarów i jej wpływ na działanie brygady /pułku/; znać położenie, stan gotowości i możliwości wykonania przez pododdziały zadań; dokonać niezbędnych kalkulacji do organizacji przegrupowania brygady /pułku/; opracować wytyczne do organizacji zabezpieczenia bojowego działań brygady i organizacji współdziałania ze związkami taktycznym i oddziałami na korzyść

których działa brygada; przedstawić propozycje organizacji dowodzenia, obrony i ochrony sztabu oraz organizacji rekonesansu.

Szef służb technicznych powinien: określić wpływ dotychczasowych działań na stan techniczny sprzętu i zaopatrzenie materiałowo-techniczne; przedstawić propozycje organizacji zabezpieczenia technicznego - a w nich rozmieszczenie sił i środków remontowych i materiałów technicznych, ich możliwości oraz zadania pododdziałów remontowo-ewakuacyjnych.

Kwatermistrz powinien: określić stan zapasów materiałowych, ich urzutowanie i położenie; przedstawić propozycje organizacji uzupełniania zapasów materiałowych oraz organizację zabezpieczenia medycznego.

Oficerowie sztabu i szefowie służb w przypadku, gdy nie otrzymają wytycznych powinni być gotowi do przedstawienia dowódcy pełnej i uzasadnionej oceny sytuacji wraz z wnioskami.

Oceny i propozycje rozwiązań przedstawione przez podwładnych stanowią materiał umożliwiający dowódcy dokonania globalnej i wszechstronnej oceny sytuacji.

Oceniając nieprzyjaciela dowódca brygady /pułku/ powinien uwzględnić:

- wpływ prawdopodobnych działań i użycia przez nieprzyjaciela BMR na wykonanie zadania przez brygadę /pułk/;
- oddalenie rejonu rozmieszczenia, dróg przegrupowania, RZS od przedniego skraju.

Na podstawie oceny nieprzyjaciela dowódca brygady /pułku/ określa rodzaj zagrożenia ze strony nieprzyjaciela i okresy, rejony /rubieże/ szczególnego zagrożenia oraz zamierzenia w zakresie rozpoznania, ubezpieczenia, obrony przeciwlotniczej, walki z grupami dywersyjnymi.

Oceniając wojska własne dowódca brygady /pułku/ powinien uwzględnić: stan, ukompletowanie, wyposażenie i możliwości pododdziałów brygady oraz zadania wykonywane przez armię /front/ i rolę brygady w zabezpieczeniu tych zadań. Powinien również wziąć pod uwagę stan zapasów materiałowych, stan napromienienia żołnierzy, stopień wyszkolenia pododdziałów oraz zdolności dowódcze i organizacyjne dowódców pododdziałów.

Na podstawie oceny wojsk własnych dowódca określa czasowe możliwości wykonania zadań, potrzeby w zakresie zabezpieczenia materiałowo-technicznego oraz czynności, jakie należy wykonać, aby podnieść gotowość pododdziałów.

Oceniając sytuację skażeń dowódca brygady powinien uwzględnić wpływ rzeczywistej sytuacji skażeń w rejonach przyszłych działań na wykonanie zadań. Na podstawie oceny sytuacji skażeń dowódca określa przedsięwzięcia, jakie należy wykonać w celu uniknięcia lub zmniejszenia porażenia wojsk oraz ustala zadanie dla pododdziałów rozpoznania skażeń.

Oceniając teren dowódca brygady powinien określić rubieże i rejony dogodne do użycia BMR przez nieprzyjaciela i możliwości powstania zniszczeń oraz deformacji terenowych. Ponadto określa właściwości ochronne terenu i rejony odpowiednie do prowadzenia zabiegów specjalnych.

Na podstawie oceny terenu dowódca brygady określa rejony utrudniające działania brygady.

Oceniając warunki atmosferyczne dowódca brygady powinien uwzględnić temperaturę, kierunki i prędkości wiatrów. Na podstawie oceny warunków atmosferycznych określa wpływ pogody na warunki bytowania pododdziałów brygady oraz możliwe kierunki rozprzestrzeniania się skażeń i zasięgi par /aerozoli/ środków trujących.

W praktyce ocena sytuacji przebiega kompleksowo, wnioski z oceny poszczególnych czynników przenikają się wzajemnie.

Po zakończeniu oceny sytuacji dowódca brygady precyzuje decyzję, w której podaje:

- zamiar działań;
- zadania dla pododdziałów brygady;
- sposób współdziałania;
- organizację dowodzenia.

Ponadto precyzuje zadania zabezpieczenia działań bojowych oraz pracy partyjno-politycznej.

Napływające i wychodzące informacje opracowuje się na stanowiskach dowodzenia brygady chemicznej w postaci dokumentów bojowych, które są odzwierciedleniem pracy sztabu w zakresie planowania działań i kierowania nimi oraz stanowią główny sposób przekazywania decyzji przełożonego podwładnym.

Dokumenty bojowe brygady w zależności od treści i przeznaczenia dzielą się na:

- dokumenty dowodzenia;
- dokumenty sprawozdawczo-informacyjne;
- dokumenty pomocnicze.

Dokumenty dowodzenia brygady zawierają informacje dotyczące: planowania działań bojowych, zadań postawionych wykonawcom i kontroli ich wykonania. Do nich należą:

- mapy robocze;
- mapy decyzji;
- plany użycia /działania/ wojsk oraz zabezpieczenia działań bojowych;

- rozkazy bojowe i zarządzenia.

Dokumenty sprawozdawczo-informacyjne zawierają informacje

o sytuacji i położeniu wojsk, decyzji podjętej przez dowódcę, realizacji zadań bojowych i inne. Należą do nich:

- meldunki;
- sprawozdania;
- dzienniki;
- mapy sprawozdawcze i inne.

Dokumenty pomocnicze zawierają informacje i obliczenia uzasadniające decyzję, jak również dane uzupełniające związane z dowodzeniem. Do dokumentów pomocniczych należą:

- obliczenia;
- harmonogramy;
- zapotrzebowania;
- grafiki;
- wykresy, wykazy, zestawienia i inne.

Mapa robocza dowódcy brygady powinna umożliwiać: właściwe i szybkie zrozumienie zadania; dokonanie oceny sytuacji i podjęcie decyzji; postawienie zadań podwładnym i kontrolę ich wykonania; meldowanie przełożonemu o sytuacji.

Na mapie roboczej powinny się znajdować:

- rubieże styczności wojsk;
- rejony użycia BMR i skażeń;
- rubieże zapór jądrowych i chemicznych;
- rejony rozmieszczenia składów amunicji specjalnej nieprzyjaciela;
- pas działania armii /frontu/;
- armijne /frontowe/ drogi i przeprawy;
- stanowiska dowodzenia i rejony rozmieszczenia tych elementów ugrupowania operacyjnego na korzyść których brygada wykonuje zadania;

- rejony ześrodkowania i zadania brygady do kompanii włącznie;
- rejony i drogi przegrupowania;
- rejony planowanych zabiegów specjalnych;
- zadania rozpoznania skażeń;
- stanowiska dowodzenia do kompanii włącznie;
- rejony rozmieszczenia elementów tyłowych;
- sytuację skażeń;
- rejony porażone BMR;
- rubieże bezpieczeństwa;
- warunki atmosferyczne i inne.

Mapa decyzji dowódcy brygady powinna zawierać: rejony rozmieszczenia i działania poszczególnych pododdziałów oraz zadania wykonywane przez nie w rozpatrywanym okresie lub dniu operacji; drogi przegrupowania i rejony rozmieszczenia pododdziałów po wykonaniu zadania. Na mapie decyzji mogą być również naniesione rubieże styczności wojsk, linie rozgraniczenia, stanowisko dowodzenia armii /frontu/, rejony działania grup dywersyjnych, składy chemiczne, rejony zniszczeń, zatopień, pożarów i skażeń. Mapę decyzji podpisuje dowódca i szef sztabu, a zatwierdza szef wojsk chemicznych armii /frontu/.

Uwaga metodyczna:

Wyświetlić diapozytyw nr 3.

Dowódca brygady chemicznej z zasady stawia zadania bojowe podwładnym, wydając ustne rozkazy bojowe, które sztab opracowuje na piśmie. Rozkaz bojowy powinien być krótki, zrozumiały i jednoznaczny. W rozkazie podaje się tylko te dane, które są rzeczywiście niezbędne podległym dowódcom do zrozumienia zadania i podjęcia decyzji, zorganizowania współdziałania i przygotowania wojsk do dzia-

łań. Rozkaz podpisuje dowódca i szef sztabu. W rozkazie bojowym ~~rozdz.~~ podaje się:

- W punkcie pierwszym - krótkie wnioski z oceny nieprzyjaciela;
  - W punkcie drugim - zadania brygady chemicznej;
  - W punkcie trzecim - zadania wykonywane przez wojska armii /frontu/ i linie rozgraniczenia;
  - W punkcie czwartym - zamiar działania;
  - W punkcie piątym - /po słowie „ rozkazuję ”/ zadania bojowe stawiane podległym pododdziałom;
  - W punkcie szóstym - zużycie odkażalnika i innych środków materiałowych;
  - W punkcie siódmym - czas gotowości wojsk;
  - W punkcie ósmym - czas i miejsca rozwinięcia stanowisk dowodzenia i kierunki ich przemieszczania oraz zastępców wyznaczonych spośród dowódców pododdziałów w razie zniszczenia stanowiska dowodzenia.
- Uwaga metodyczna:
- Wyświetlić diapozytyw nr 4.

#### 4. Działanie brygady chemicznej /pułku chemicznego/

Po przegrupowaniu na dużą odległość brygada lub wydzielone z jej składu bzs ześrodkowują się w rejonie wyjściowym do operacji i przygotowują do wykonania kolejnych zadań związanych z zabezpieczeniem chemicznym wojsk w czasie przygotowania i prowadzenia operacji zaczepnej.

W okresie przygotowania operacji kompania rozpoznania skażeń brygady może rozwinąć posterunki obserwacji skażeń w ramach rejonu obserwacji i wykrywania /ROW/. Rejon obserwacji i wykrywania powinien objąć swoim zasięgiem ABROT, SD armii, część sił zgrupowania uderzeniowego i odwodów specjalnych.

W okresie bezpośrednio poprzedzającym operację kompania może

rozwinąć posterunki obserwacji skażeń w rejonie podejścia i rozwijania się zgrupowania uderzeniowego armii do bitwy. Będzie to rejon obejmujący drogi przegrupowania związków taktycznych pierwszego rzutu operacyjnego od rejonów wyjściowych do rubieży rozwijania się w kolumny batalionowe. Możliwe jest również prowadzenie rozpoznania dróg marszu na korzyść zgrupowania uderzeniowego, w okresie poprzedzającym przegrupowanie.

Pozostałe siły brygady rozmieszcza się w ugrupowaniu operacyjnym wojsk armii /frontu/. Siły te powinny być rozmieszczone tak, aby mogły w krótkim czasie przystąpić do likwidacji skażeń przede wszystkim na korzyść zgrupowania uderzeniowego i wojsk raketowych.

W tym celu jeden bzs rozmieszcza się na kierunku przegrupowania zgrupowania uderzeniowego w odległości około 20-30 km od rubieży wejścia do bitwy, który w okresie poprzedzającym przegrupowanie zgrupowania uderzeniowego, rozwija kompanijne punkty zabiegów specjalnych w gotowości nr 2. Drugi bzs rozmieszcza się w rejonie ześrodkowania związków taktycznych zgrupowania uderzeniowego, w gotowości nr 3 do działania na korzyść tego zgrupowania oraz wojsk raketowych. Kolejny bzs rozmieszcza się pomiędzy pierwszym a drugim rzutem operacyjnym w gotowości nr 3 do działania na korzyść BROT, SD oraz drugich rzutów operacyjnych armii /frontu/.

Możliwe jest działanie brygady w tym okresie z przesunięciem bzs w głąb ugrupowania operacyjnego. Wówczas pierwszy bzs działa na korzyść zgrupowania uderzeniowego, drugi na korzyść BROT, SD i odwodów specjalnych, trzeci na korzyść drugiego rzutu operacyjnego armii /frontu/ i elementów ugrupowania tyłów.

W toku operacji zaczepnej kompanię rozpoznania skażeń wykorzystuje się do prowadzenia rozpoznania skażeń rejonów działania wojsk, z zasady na kierunku głównego uderzenia lub w rejonach praw-

dopodobnych uderzeń BMR /rubieże rzek, kanałów, teren kanalizujący ruch wojsk/. Możliwe jest również prowadzenie przez kompanię rozpoznania skażeń /całością lub częścią sił/ rozpoznania dróg marszu kolejno wprowadzanych ZT do bitwy lub OGM do działania. Rozpoznanie prowadzi się od rejonów wyjściowych /pośrednich/ do rubieży rozwijania w kolumny batalionowe.

Z reguły część sił kompanii rozpoznania skażeń zostawia się w odwodzie i wykorzystuje się do realizacji zadań wynikłych w toku operacji lub do działania w składzie oddziałów ratunkowo-ewakuacyjnych /ORE/.

W toku operacji zaczepnej brygada chemiczna działa poszczególnymi bzs, które są ukierunkowane na zabezpieczenie działania kolejno wprowadzanych do bitwy związków taktycznych lub operacyjnych.

Z reguły na korzyść nowowprowadzanych do bitwy związków taktycznych działa batalion zabiegów specjalnych rozwijając kompanijne punkty zabiegów specjalnych, w gotowości nr 2 w odległości 10-20 km od rubieży wejścia do bitwy. Poszczególne bataliony w toku operacji powinny przegrupowywać się 1-2 razy na dobę na odległość 30-50 km z takim wyliczeniem, aby były one zawsze możliwie najbliżej tych elementów ugrupowania operacyjnego, na korzyść których mają wykonywać zadania.

W okresie organizacji i prowadzenia operacji obronnej bzs-~~X~~ działają na korzyść ~~ZT~~ /ZO/ drugiego rzutu, wojsk rakietowych i artylerii, odwodów specjalnych oraz elementów ugrupowania tyłów.

Bzs-~~X~~ w wyznaczonych rejonach zabiegów specjalnych osiągają poszczególnymi kompaniami gotowość 3 lub 2 do prowadzenia zabiegów specjalnych i sanitarnych. Z zasady będą utrzymywane w gotowości 3 w pobliżu ważnych elementów ugrupowania operacyjnego. Możliwe jest

również prowadzenie całkowitych zabiegów specjalnych i sanitarnych w ugrupowaniu bojowym wojsk.

Krsk może prowadzić rozpoznanie dróg przegrupowania ZT wychodzących do przeciwuderzeń, dróg marszu oraz rozwijać ROW.

Poszczególne bzs ~~x~~ rozmieszcza się między pierwszym a drugim rzutem operacyjnym z takim wyliczeniem aby zabezpieczyć możliwie całość ugrupowania obronnego ZO, mając szczególnie na uwadze te elementy ugrupowania, które decydują o trwałości obrony.

W rejonie rozmieszczania brygady wykonuje się ukrycie dla ludzi i sprzętu.

Każdy bzs rozpoznaje i przygotowuje 2-3 /i więcej/ rejony zabiegów specjalnych, utrzymując gotowość 3. Po powstaniu skażeń poszczególne kompanie osiągają gotowość 2 i 1 do likwidacji skażeń w zaplanowanych rejonach lub w ugrupowaniu wojsk.

Na korzyść ZT /ZO/ wychodzącego do przeciwuderzenia działa najczęściej bzs, który rozwija kompanijne PZS utrzymywane w gotowości 2 w pobliżu dróg przegrupowania wojsk w odległości 20 km od rubieży wprowadzenia do bitwy.

W razie skażenia węzłów dróg, lotnisk, przepraw, SD lub urządzeń tyłowych itp. bzs całością lub wydzielonymi siłami odkaża wymienione obiekty.

W wypadku zmiany ugrupowania obronnego pododdziały brygady chemicznej przegrupowują się do zapasowych rejonów ześrodkowania, zabiegów specjalnych lub dyżuru bojowego.

Wykonano w 2 egz.

Egz.nr 1-2 - Bibl. Nauk. ASG WP

Wyk. - ppłk J. CZARNECKI

Druk. - T.S. dnia 1988-11-22

Nr ks.masz. Pf 43/KTWChem.

