

A 1 2 3 4 5 6 M 8 9 10 11 12 13 14 15 B 17 18 19



AKADEMIA SZTABU GENERALNEGO WP

KATEDRA ORGANIZACJI I MOBILIZACJI WOJSK

~~XXXXXXXXXX~~
~~XXXXXXXXXX~~

ASG WP wewn. 4154/88

~~XXXXXXXXXX~~

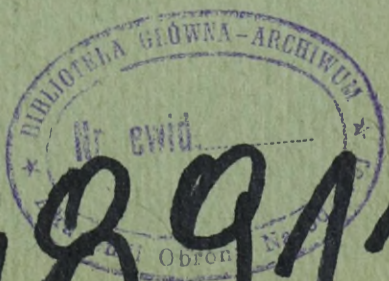
Egz. nr 1



Płk dypl. Jan PIETRASIK

UZUPEŁNIANIE WOJSK OPERACYJNYCH STANEM OSOBOWYM

SKRYPT



48911

WARSZAWA

1988



AKADEMIA SZTABU GENERALNEGO WP

KATEDRA ORGANIZACJI I MOBILIZACJI WOJSK

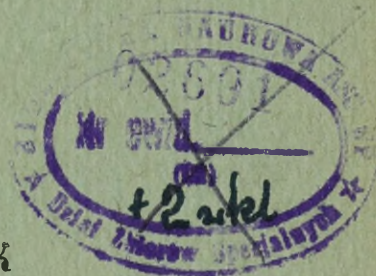
ASG WP wewn. 4154/88

~~_____~~
~~_____~~
~~_____~~
Egz. nr 1

Płk dypl. Jan PIETRASIŁ

UZUPEŁNIANIE WOJSK OPERACYJNYCH STANEM OSOBOWYM

SKRYPT



48911

PRZEKLASYFIKOWANO
Protokół Nr 12657

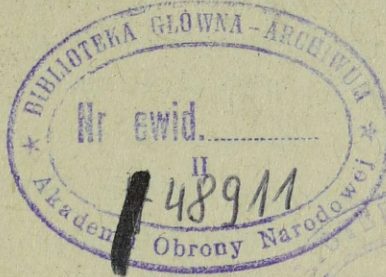
AKADEMIA SZTABU GENERALNEGO WP

KATEDRA ORGANIZACJI I MOBILIZACJI WOJSK

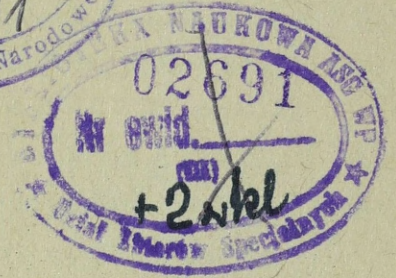
ASG WP wewn. 4154/88

PRZEKLASYFIKOWANO

Protokół Nr 54305



Egz. nr ... 1



Płk dypł. Jan PIETRASIK

UZUPEŁNIANIE WOJSK OPERACYJNYCH STANEM OSOBOWYM

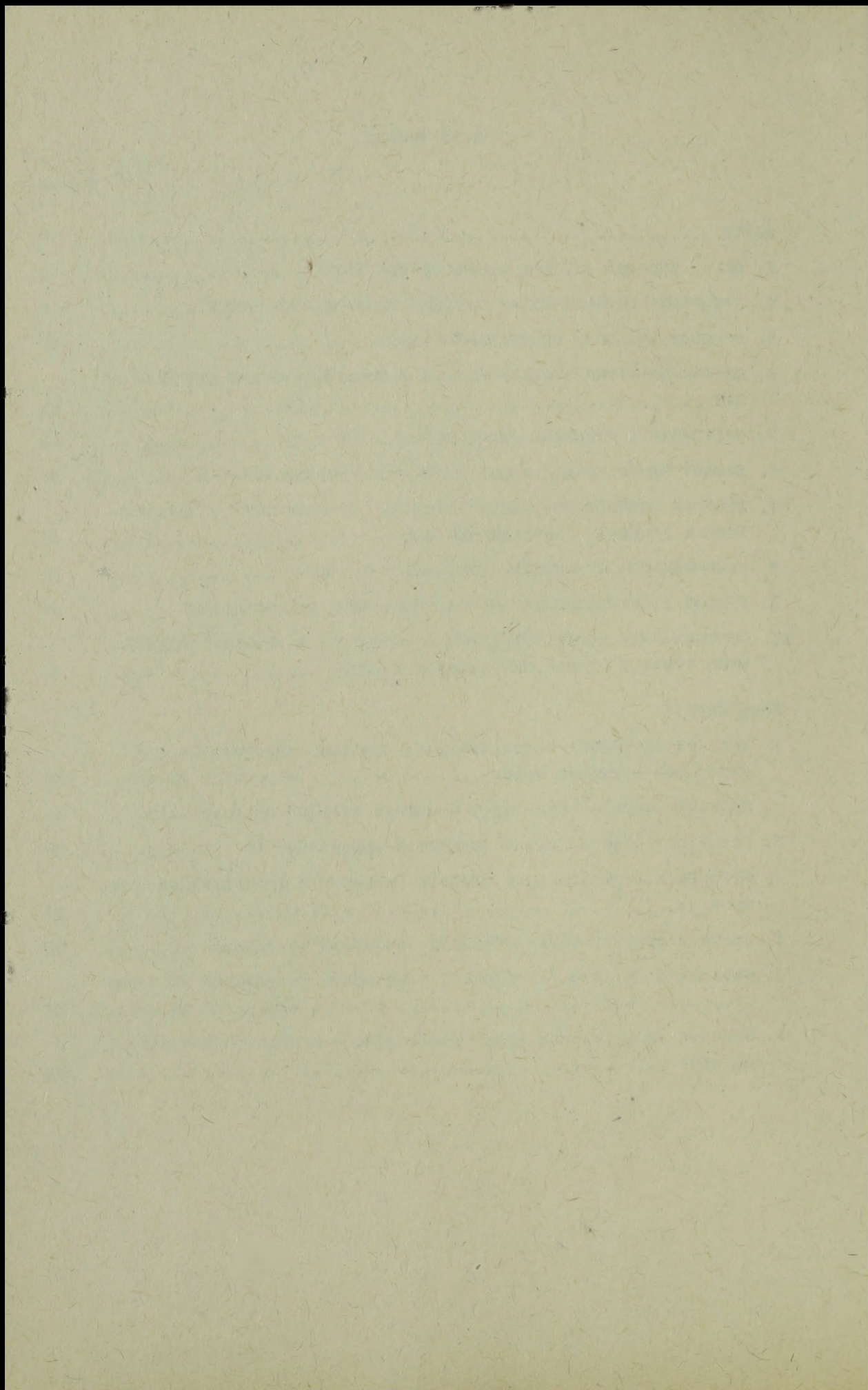
Skrypt

WARSZAWA

1988

SPIS TREŚCI

| | Strona |
|--|--------|
| WSTĘP | 5 |
| 1. CEL I ZADANIA SYSTEMU UZUPEŁNIANIA WOJSK | 8 |
| 2. STRUKTURA ORGANIZACYJNA SYSTEMU UZUPEŁNIANIA WOJSK | 8 |
| 3. SPOSOBY /METODY/ UZUPEŁNIANIA WOJSK | 11 |
| 4. CHARAKTERYSTYKA POSZCZEGÓLNYCH ELEMENTÓW SYSTEMU UZUPEŁNIANIA | 12 |
| 5. PRZYJĘCIE I ROZDZIAŁ UZUPEŁNIANIA W ZO I ZT | 26 |
| 6. ZASADY UZUPEŁNIANIA WOJSK W RÓŻNYCH ETAPACH DZIAŁAŃ | 30 |
| 7. ZADANIA ORGANÓW DOWODZENIA SZCZEBLA OPERACYJNEGO I TAKTYCZNEGO W ZAKRESIE UZUPEŁNIANIA WOJSK | 36 |
| 8. DOKUMENTACJA W ZAKRESIE UZUPEŁNIANIA WOJSK | 38 |
| 9. TYŁOWE ZABEZPIECZENIE PROCESU DOSYŁANIA UZUPEŁNIANIA | 40 |
| 10. UZUPEŁNIANIE WOJSK OFICERAMI I CHORĄŻYMI W WYNIKU POMIESIONYCH STRAT W CZASIE MOBILIZACJI I WOJNY | 43 |
| ZAŁĄCZNIKI: | |
| 1. Schemat struktury organizacyjnej systemu uzupełnienia sił zbrojnych w czasie wojny wklejka 1 po str.. | 48 |
| 2. Sposoby uzupełnienia wojsk w czasie działań bojowych | 49 |
| 3. Struktura organizacyjna jednostek zapasowych ZO | 50 |
| 4. Struktura organizacyjna ośrodka formowania jednostek marszowych | 51 |
| 5. Zarys struktury organizacyjnej jednostek marszowych | 52 |
| 6. Schemat przyjęcia i rozdziału uzupełnień dosyłanych do armii wklejka 2 po str.. | 52 |
| 7. Schemat uzupełnienia wojsk operacyjnych w różnych etapach działań | 53 |



W S T Ę P

Stale postępujący rozwój środków walki będzie powodował zwiększenie nie zarówno zasięgu, jak i skuteczności rażenia, a w konsekwencji wzrost strat osobowych^{1/}. W tych warunkach zwiększą się zadania związane z uzupełnianiem walozących wojsk. Ogromny zakres strat, sięgający w operacji zaczepnej frontu około 2/3 stanu osobowego sugeruje, że niemożliwością będzie pełne uzupełnienie wojsk. Doświadczenia drugiej wojny światowej wykazały bowiem, że związki taktyczne zachowują zdolność bojową, jeśli ich ukończenie stanem osobowym wynosi ok. 65-70% stanu etatowego. Nie ma zatem potrzeby pełnego pokrycia powatałych strat, a jedynie do poziomu niezbędnego dla utrzymania zdolności bojowej wojsk. Przy takim założeniu, faktyczny zakres zadań uzupełnieniowych wyniesie około 57-60% ogólnych strat. Pomimo to skala zadań uzupełnieniowych nadal będzie ogromna, wymagająca wykonania ich w niezwykle krótkim czasie, określonym przez operację zaczepną /obronną/ frontu. Zadaniami tym nie odpowiadał dotychczasowy system uzupełniania /zwany "systemem uzupełniania strat sił zbrojnych"/ ze względu na stale malejącą przydatność przyjętych w nim rozwiązań oraz ograniczone możliwości wykorzystania w ewentualnych działaniach wojennych. Dotychczasowe struktury organizacyjne oraz sposoby uzupełniania wojsk przestały odpowiadać potrzebom prowadzenia współczesnych działań bojowych. Opracowany został znowelizowany system uzupełniania wojsk^{2/}, którego wdrażanie w siłach zbrojnych rozpoczęto w 1988 r.

1/ Na podstawie wniosków z ćwiczeń przyjmuje się, że straty wojsk w operacji zaczepnej frontu mogą kształtować się następująco:

- w trakcie realizacji zadania bliższego frontu w granicach 5-6% stanu etatowego na dobę;
- w zadaniu dalszym około 3-3,5% na dobę.

Przy założeniu, że operacja frontowa trwać będzie około 15 dni, wojska poniosą straty sięgające do 68% ich stanu etatowego. W operacji obronnej ze względu na znaczne rozśrodkowanie wojsk oraz inżynierską rozbudowę rejonu obrony, pozwalającą na ukrycie wojsk, straty będą znacznie mniejsze i mogą kształtować się w granicach 2-3% stanu osobowego na dobę. W obydwu przypadkach założone wskaźniki strat odnoszą się do działań prowadzonych w warunkach stosowania BMR.

2/ W dotychczasowej terminologii mobilizacyjnej stosowano pojęcie "uzupełnienia strat" w odniesieniu do systemu, struktur organizacyjnych oraz sposobów działania w zakresie realizacji zadań uzupełnieniowych. Odstąpiono od tych pojęć, zastępując je terminem "uzupełniania wojsk". Nie chodzi bowiem o uzupełnianie strat, lecz wojsk w wyniku powatałych strat. Stąd bardziej adekwatnymi są pojęcia: system uzupełniania wojsk; sposoby uzupełniania wojsk /jednostek/; uzupełnianie wojsk /ZT, oddziałów/.

Nowelizacja systemu uzupełniania ma na celu:

1. Zapewnienie wojskom operacyjnym warunków uzupełniania stanem osobowym we wszystkich etapach działań wojennych, w tym również w okresie początkowym, najtrudniejszym w tym względzie /wg dotychczasowych ustaleń siły systemu uzupełniania rozwijano w ostatniej kolejności, stąd nie mogły one być wykorzystywane w początkowym okresie działań wojennych/. Osiągnięto się to przez wprowadzenie do wojennej struktury organizacyjnej frontu, armii oraz wojsk lotniczych frontu jednostek zapasowych, przewidzianych głównie do uzupełniania wojsk w okresie uruchamiania systemu uzupełniania oraz organizacji procesu dosyłania uzupełnień do wojsk. W ten sposób zapewniona została ciągłość uzupełniania wojsk, jak też w określonym stopniu zwiększona odporność systemu uzupełniania na zakłócenia procesu dosyłania uzupełnień.

2. Usprawnienie procesu dosyłania uzupełnień do wojsk operacyjnych przez zapewnienie korzystniejszych warunków organizacyjnych, jak też odpowiednie zabezpieczenie tego procesu, szczególnie pod względem materiałowym i technicznym.

3. Usprawnienie przyjęcia i rozdziału uzupełnień w związkach operacyjnych.

4. Rozszerzenie formy jednoczesnego dosyłania do wojsk uzupełnień w stanie osobowym oraz technice bojowej przez tworzenie pododdziałów /grup/ uzupełnienia kompleksowego, zarówno na terenie kraju, jak i w oparciu o polowy system remontowy wojsk operacyjnych.

5. Udoskonalenie struktur organizacyjnych systemu uzupełniania przez wyeliminowanie elementów nie w pełni przydatnych, bądź nie odpowiadających stale rosnącym zadaniom uzupełnieniowym. Dotyczy to głównie organów wykonawczych systemu uzupełniania funkcjonujących w wojskach oraz na terenie kraju, jak też całego procesu dosyłania uzupełnienia bieżącego. W miejsce dotychczasowej wielotorowości uzupełniania bieżącego wojsk operacyjnych wprowadzono jednolite formy organizacyjne dosyłania uzupełnienia bieżącego zarówno w odniesieniu do jednostek wojsk lądowych, jak i wojsk lotniczych frontu, w postaci ośrodków formowania oraz tworzonych przez nie jednostek marszowych, wykorzystywanych w ramach uzupełnienia bieżącego.

6. Znaczące zwiększenie wydajności systemu uzupełniania, rozumianej jako ogólną ilość żołnierzy rezerwy planowaną na uzupełnienie wojsk w czasie operacji frontowej, zapewniającej zachowanie zdolności bojowej wojsk w czasie działań wojennych.

Nowelizację objęto głównie struktury organizacyjne oraz funkcjonowanie systemu uzupełniania, odnoszące się do wojsk operacyjnych /wojsk lądowych oraz wojsk lotniczych frontu/, dążąc do ich ujednoczenia. W mniejszym zakresie dotyczy ona uzupełniania jednostek WOPK. Stąd w niniejszym materiale omówiona zostanie głównie problematyka uzupełniania wojsk operacyjnych, widziane na szczeblach operacyjnych i taktycznych.

Znowelizowany system uzupełniania spełnia następujące wymogi:

- jego pojemność /wydajność/ została dostosowana do działania w warunkach najmniej korzystnych, jakie stwarza frontowa operacja zaczepna, prowadzona w warunkach stosowania broni masowego rażenia. Ilość uzupełnień dosyłanych do wojsk w toku operacji zapewni utrzymanie ukończenia wojsk operacyjnych w wysokości niezbędnej dla zachowania zdolności bojowej, to jest w granicach 65-70% stanu etatowego przez cały okres działań;

- system uzupełniania jest na tyle elastyczny, że może być w pełni przydatny również w operacji obronnej prowadzonej w początkowym okresie wojny;

- czas mobilizacyjnego rozwinięcia sił systemu uzupełniania odpowiada potrzebom uzupełniania wojsk w poszczególnych etapach działań. Stosownie do tego określone elementy systemu uzupełniania zostaną rozwinięte w poszczególnych stanach gotowości bojowej;

- proces dosyłania uzupełnień do wojsk został dostosowany do potrzeb wzmocnienia ich uzupełnieniami w toku realizacji zadań operacyjnych. Wymogi operacyjne rzutują na bardzo ograniczony czas formowania uzupełnień i kierowania ich do wojsk, a tym samym na konieczność utrzymania dużej sprawności organizacyjnej systemu uzupełniania;

- ciągłość uzupełniania wojsk oraz maksymalną odporność na zakłócenia;

- nasylenie wojsk różnorodną techniką bojową powoduje, że w procesie uzupełniania istotną będzie nie tylko ilość, ale przede wszystkim jakość uzupełnień. Wymogi te spełnia znowelizowany system uzupełniania;

- zapewniono realność funkcjonowania systemu uzupełniania przez odpowiednie materiałowe i techniczne zabezpieczenie procesu dosyłania uzupełnienia bieżącego;

- krótki czas formowania i dosyłania uzupełnień powoduje, że na uzupełnienie wojsk wykorzystywane będą zasoby wyszkolonych rezerw osobowych. Szkolenie rezerw w ramach systemu uzupełniania realizowane będzie dopiero w miarę wyczerpania się tych zasobów wyszkolonych rezerw osobowych.

Powyższe wymogi zostały uwzględnione zarówno w strukturze organizacyjnej znowelizowanego systemu uzupełniania, jak i zasadach jego funkcjonowania.

1. CEL I ZADANIA SYSTEMU UZUPEŁNIANIA WOJSK

Celem uzupełniania wojsk w czasie wojny jest zapewnienie im ukompletowania stanem osobowym, niezbędnego do zachowania zdolności bojowej.

Uzupełnianie wojsk jest złożoną dziedziną działania, ujętą w określony system, który obejmuje skoordynowany wewnętrznie układ elementów organizacyjnych, tworzących strukturę organizacyjną, a także zespół zasad i sposobów działania regulujących ich funkcjonowanie.

W ramach tego systemu wykonuje się następujące zadania:

W okresie pokoju:

- planowanie wykorzystania na potrzeby wojenne zasobów rezerw osobowych oraz żołnierzy czynnej służby wojskowej stanowiących nadwyżki po zakończeniu mobilizacji;

- przygotowanie bazy organizacyjnej zapewniającej rozwinięcie oraz funkcjonowanie struktur organizacyjnych systemu w czasie wojny;

- gromadzenie odpowiednich środków materiałowych oraz sprzętu dla zabezpieczenia procesu dosyłania uzupełnień do wojsk.

W czasie wojny:

- systematyczne kierowanie do wojsk żołnierzy rezerwy celem ich uzupełnienia w wyniku powstałych strat w czasie działań bojowych;

- przyjęcie i rozdział uzupełnień w wojskach operacyjnych;

- uzupełnianie związków taktycznych i oddziałów w czasie działań bojowych;

- w miarę potrzeb szkolenie rezerw osobowych w deficytowych specjalnościach wojskowych.

2. STRUKTURA ORGANIZACYJNA SYSTEMU UZUPEŁNIANIA WOJSK

Struktura organizacyjna systemu uzupełniania obejmuje następujące elementy składowe:

- jednostki zapasowe związków operacyjnych/wojsk lotniczych frontu/;

- komendy rejonów formowania;

- ośrodki formowania jednostek marszowych;

- zmilitaryzowane oddziały transportowe;

- dywizyjne i brygadowe punkty rozdzielcze.

Wymienione elementy wykonują zadania związane z uzupełnianiem wojsk operacyjnych.

Ponadto w systemie występują:

- jednostki zapasowe rodzajów sił zbrojnych /wojsk obrony powietrznej kraju i marynarki wojennej/, przeznaczone do uzupełniania właściwych jednostek RSZ.

Wymienione elementy organizacyjne systemu uzupełniania zostały usytuowane na terenie kraju oraz w składzie wojsk operacyjnych /RSZ/. Na terenie kraju występują:

- komendy rejonów formowania;
- ośrodki formowania jednostek mareszowych;
- zmilitaryzowane oddziały transportowe;
- jednostki zapasowe rodzajów sił zbrojnych.

Natomiast w składzie wojsk operacyjnych występują:

- pułk zapasowy frontu;
- pułki zapasowe armii /po jednym/;
- bataliony zapasowe wojsk lotniczych frontu /pięć/;
- dywizyjne /brygadowe/ punkty rozdzielcze.

Wymienione elementy podlegają:

- występujące na terenie kraju /z wyjątkiem jednostek zapasowych marynarki wojennej i WOPK/ - dowódcy okręgu wojskowego;
- jednostki zapasowe rodzajów sił zbrojnych - właściwym dowódcom RSZ;

- występujące w wojskach operacyjnych - dowódcom stosownych ogniw dowodzenia.

Omówioną strukturę systemu uzupełniania sił zbrojnych przedstawia schemat 1.

Jak z powyższego wynika, system uzupełniania oparty został na uzupełnianiu bieżącym, które stanowi jego podstawę. Stąd główną rolę w tym systemie odgrywać będą ośrodki formowania jednostek mareszowych, stanowiące punkt etapowy na drodze dosyłania uzupełnień do wojsk operacyjnych. Na tych ośrodkach spoczywa cały ciężar zadań w zakresie formowania i dosyłania uzupełnień planowanych dla wojsk operacyjnych, zarówno w odniesieniu do jednostek lądowych, jak i wojsk lotniczych frontu. Stan zmienny wspomnianych ośrodków kierowany będzie do wojsk operacyjnych w postaci jednostek mareszowych. Jednostki te należy zatem traktować jako formę zorganizowanego dosyłania uzupełnienia bieżącego do wojsk, tworzoną i funkcjonującą w czasie przegrupowania z ośrodków formowania do właściwych związków operacyjnych. Nie stanowią one struktur etatowych, lecz formę doraźną przesyłania uzupełnień. Z chwilą przejęcia ich przez dowództwo związku operacyjnego ulegają rozformowaniu, a ich stan osobowy wykorzystuje się do uzupełnienia bieżącego.

Jednostki zapasowe związków operacyjnych /pułki i bataliony zapasowe/ są także wykorzystywane w ramach uzupełnienia bieżącego, lecz odgrywają specyficzną rolę w systemie uzupełniania. Zostają one formowane głównie dla zapewnienia ciągłości uzupełniania wojsk w początkowym okresie wojny. Mają one wypełnić lukę, jaka mogłaby powstać w uzupełnianiu wojsk do czasu pełnego rozwinięcia sił systemu uzupełniania oraz uruchomienia procesu dosyłania uzupełnień. Omawiane jednostki będą stanowiły jak gdyby dyspozycyjne źródło uzupełnień w ogniwie związków operacyjnych, wykorzystywane w początkowym okresie wojny oraz w toku dalszych działań, ponieważ przewidziano odtwarzanie ich stanu osobowego. Ponadto jednostki zapasowe będą wykonywały zadania związane z przejmowaniem uzupełnień kierowanych do wojsk operacyjnych oraz ich dalszym rozdziałem do związków taktycznych.

Jednostki rodzajów sił zbrojnych /z wyjątkiem wojsk lotniczych frontu/ zachowują odrębną specyfikę uzupełniania, polegającą na przygotowaniu dla ich potrzeb oddzielnych jednostek zapasowych, RSZ tworzą podsystem uzupełniania, uwarunkowany w znacznym stopniu odmiennymi warunkami realizacji zadań uzupełnieniowych.

Charakterystyczne cechy znowelizowanego systemu uzupełniania:

- jednolitość rozwiązań odnoszących się do wojsk operacyjnych /za - równo jednostek wojsk lądowych, jak i wojsk lotniczych frontu/;
- struktury organizacyjne poszczególnych elementów systemu uzupełniania dostosowano do celów uzupełniania wojsk w różnych etapach działań wojennych. Budowano je pod kątem zapewnienia maksymalnej pojemności systemu, którą odpowiednio do potrzeb można wykorzystywać w pełnym lub ograniczonym zakresie;
- w systemie dominuje uzupełnienie bieżące: ośrodki formowania stanowią podstawowy, główny nurt uzupełnień kierowanych do wojsk operacyjnych, zaś jednostki zapasowe ZO są jego uzupełnieniem, odgrywającym istotną rolę w okresie uruchamiania systemu;
- poszczególne okręgi wojskowe odpowiedzialne są za uzupełnianie armii wydzielonej z ich składu, a w określonym stopniu partycypują także w uzupełnianiu jednostek podległych bezpośrednio dowództwu frontu /"jednostek frontowych"/;
- mała złożoność struktur organizacyjnych, ułatwiająca szybkie odtwarzanie obezwładnionych elementów systemu uzupełniania.

3. SPOSOBY /METODY/ UZUPEŁNIANIA WOJSK

Przez sposób uzupełniania wojsk rozumie się zespół celowych czynności i środków prowadzących do wykonania zadań uzupełnieniowych. Rozróżnia się dwa sposoby uzupełniania wojsk:

1. Uzupełnianie bieżące, polegające na wzmacnianiu związków taktycznych i oddziałów pododdziałami bądź grupami specjalistów określonych rodzajów wojsk /eżuzb/, w celu:

- uzupełnienia w jednostkach wojskowych określonych stanowisk /funkcji/ w wyniku powstałych strat, w tym głównie stanowisk mających istotne znaczenie dla utrzymania ruchu oraz ognia na polu walki;

- znaczącej poprawy ukompletowania stanem osobowym odpowiednio do wymogów zachowania zdolności bojowej. Powyższy cel jest realizowany głównie w odniesieniu do jednostek drugiego rzutu oraz odwodowych przed wprowadzeniem ich do walki.

Uzupełnianie bieżące jest podstawowym sposobem działania, na którym oparto funkcjonowanie systemu uzupełniania.

2. Uzupełnianie kompleksowe, polegające na przekazywaniu związkom-taktycznym /oddziałom/ pododdziałów specjalistów określonych rodzajów wojsk, wyposażonych w sprzęt i uzbrojenie, bądź tylko określonej ilości sprzętu i uzbrojenia łącznie z ukompletowanymi obsługami. Pododdziały uzupełnienia kompleksowego nie będą miały struktur etatowych, gdyż organizowane zostaną doraźnie, odpowiednio do dysponowanego sprzętu i uzbrojenia kierowanego na uzupełnienie wojsk. Czynnikiem ten będzie decydował o możliwości tworzenia tego typu pododdziałów. Z powyższego wynika, że istotą uzupełniania kompleksowego polega na jednoczesnym dosyłaniu do jednostek uzupełnień w stanie osobowym oraz uzbrojeniu i sprzęcie, w formie pododdziałów o strukturze zbliżonej do odpowiednich pododdziałów wchodzących w skład różnego typu jednostek rodzajów wojsk /np. będą to pododdziały czołgów, artylerii itp./. W przypadku niewystarczającej ilości wspomnianego sprzętu, mogą być organizowane grupy uzupełnienia kompleksowego /np. obsługa radiostacji średniej lub dużej mocy wraz ze sprzętem; obsługa armaty przeciwpancernej wraz ze sprzętem itp./ nie przewiduje się tworzenia jednostek uzupełnienia kompleksowego. Uległa zatem przewartościowaniu dotychczasowa metoda uzupełniania kompleksowego, rozumiana jako wymiana obezwładnionych związków taktycznych i oddziałów analogicznymi jednostkami zapasowymi i rezerwowymi w pełni wyposażonymi w środki materiałowe, uzbrojenie i sprzęt. Pododdziały /grupy/ uzupełnienia kompleksowego organizuje się:

- w wojskach operacyjnych, głównie w oparciu o sprzęt i uzbrojenie

odzykiwane w ramach polowego systemu remontowego /w armijnych i frontowych brygadach remontowych/;

- na terenie kraju, na bazie sprzętu kierowanego na uzupełnienie wojsk /sprzętu remontowanego oraz z produkcji/.

Uzupełnianie kompleksowe traktuje się jako wspomagającą formę uzupełniania, realizowaną głównie w odniesieniu do jednostek wojsk lądowych. Specyficzną formą uzupełniania kompleksowego będzie nakładanie pododdziałów składających się wyłącznie z ukompletowanego stanu osobowego, na uzbrojenie i sprzęt obezwładnionych jednostek, realizowane w przypadku wykonania przez npla uderzeń neutronowych, gdy zachowane zostaną znaczne ilości sprawnej techniki bojowej /aposeby uzupełniania wojsk w czasie działań wojennych przedstawia schemat 2/.

4. CHARAKTERYSTYKA POSZCZEGÓLNYCH ELEMENTÓW SYSTEMU UZUPEŁNIANIA

Jednostki zapasowe związków operacyjnych /pułki zapasowe frontu i armii, bataliony zapasowe WLF/ tworzone są głównie z myślą o zabezpieczeniu uzupełniania wojsk operacyjnych w okresie wchodzenia do bitwy oraz pierwszych dni operacji zaczepnej, to jest do czasu pełnego uruchomienia procesu dosyłania uzupełnień do wojsk. Pomimo, że jednostki operacyjne wyjdą w kraju do wykonania zadań w możliwie pełnym ukompletowaniu, a straty w stanie osobowym, jakie powstaną na tym etapie działań nie będą miały istotnego wpływu na obniżenie zdolności bojowej, to jednak zajdzie potrzeba uzupełniania określonych stanów funkcyjnych. Będą to głównie stanowiska związane z obsługą sprzętu i uzbrojenia, umożliwiające dalsze jego wykorzystanie w działaniach bojowych. Do tego celu zostanie wykorzystany stan osobowy omawianych jednostek zapasowych. Wprawdzie nie spowoduje to odczuwalnej poprawy ukompletowania jednostek operacyjnych, jednak zapewni zasilenie ich specjalistami rzutującymi na utrzymanie zdolności bojowej.

Odpowiednio do zamierzonego wykorzystania, w składzie jednostek zapasowych występują specjaliści różnych rodzajów wojsk i służb w ilościach proporcjonalnych do struktury organizacyjnej związku operacyjnego. Ilość tych specjalistów powinna umożliwić zabezpieczenie uzupełnienia ZO w okresie trzech-czterech dni działań bojowych, mając na uwadze, że w początkowym okresie działań jednostki zapasowe będą jedynym źródłem uzupełniania związków operacyjnych. Jednostki zapasowe wykorzystuje się następująco:

- pułk zapasowy frontu - do uzupełniania jednostek frontowych, a w miarę możliwości - także określonych armii;

- pułki zapasowe armii - do uzupełnienia ZT i samodzielnych oddziałów wchodzących w skład armii;

- bataliony zapasowe wojsk lotniczych frontu - do uzupełniania jednostek lotniczych.

Stan osobowy tych jednostek został ukompletowany pod kątem uzupełniania jednostek bojowych frontu, armii i WLF^{3/}. Mając to na uwadze można uznać, że pomimo stosunkowo niewielkiej ilości uzupełnień jakimi dysponować będą związki operacyjne, będą one spełniały istotną rolę w początkowym okresie działań wojennych.

W toku dalszych działań pułki /bataliony/ zapasowe będą odtwarzały swój stan osobowy przez przejmowanie żołnierzy:

- wypisanych ze szpitali polowych /dotyczy pułku zapasowego frontu/;

- którzy utracili styczność z macierzystym ZT /samodzielnym oddziałem/;

- pochodzących z rozbitych jednostek, które nie będą otwarzane a ponadto grupy specjalistów wydzielonych ze składu jednostek marszowych przekazywanych dowództwu frontu /armii/. W wyniku tego związki operacyjne będą stale dysponowały określoną ilością uzupełnień, które można będzie wykorzystać w krytycznych sytuacjach /np. opóźnień w dostawianiu uzupełnień dla związku operacyjnego, spowodowanych zakłóceniami; potrzeby natychmiastowego uzupełnienia określonych ZT i oddziałów/.

Pułki zapasowe frontu i armii różnią się ilością specjalistów poszczególnych rodzajów wojsk i służb, ze względu na ilość i strukturę jednostek wchodzących w skład jednostek frontowych /armii/. Dla przykładu, w pułku zapasowym frontu występuje mniej specjalistów łączności, wojsk inżynieryjnych, wojsk rakietowych i artylerii, a także ogólnowojskowych natomiast jest znacznie więcej specjalistów służb kwatermistrzowskich.

W strukturze organizacyjnej omawianych pułków występują:

- dowództwo i sztab;

- kompania zabezpieczenia i obsługi;

- pododdziały uzupełnienia /specjalistów/.

Stałym elementem pułku jest dowództwo i sztab oraz kompania zabezpieczenia, wykonujące następujące zadania:

3/ Jednostki tyłów operacyjnych ze względu na dłuższe terminy osiągnięcia Pł.GB w okresie wprowadzania do bitwy pierwszego rzutu operacyjnego znajdują się na drogach marszu do rejonów wyjściowych, je-
szcze na obszarze kraju. Z tego względu uzupełniane będą przez wykorzystanie sił systemu przewidzianych do zabezpieczenia przegrupowania wojsk.

- przyjęcie uzupełnień dołączanych do związku operacyjnego oraz dalszy ich rozdział do związków taktycznych /samodzielnych oddziałów/;
- odtwarzanie stanu zmiennego;
- zabezpieczenie warunków bytowych stanowi osobowemu;
- zadania porządkowo-ochronne;
- organizację łączności.

Pododdziały uzupełnienia są elementem zmiennym, odtwarzanym w toku działań, w miarę wykorzystania ich stanu osobowego do zadań uzupełnieniowych. Składają się one z kilku batalionów specjalistów rodzajów wojsk i służb. Poszczególne bataliony składają się ze specjalistów jednego, bądź kilku rodzajów wojsk /służb/. W pułku zapasowym armii pierwszego rzutu operacyjnego występują następujące pododdziały uzupełnienia:

- siedem batalionów specjalistów, w tym pięć jednorodnych /ogólnowojskowych: rozpoznania; łączności; inżynieryjnych; służby czołgowo-samochodowej/ oraz dwa mieszane /składające się ze specjalistów tych rodzajów wojsk i służb, które w armii występują w mniejszych ilościach, nie pozwalających na tworzenie odrębnych pododdziałów/;
- batalion uzupełniania kadrowego.

W omawianym pułku zapasowym znajduje się następująca ilość specjalistów: służby czołgowo-samochodowej - 18%; wojsk rakietowych i artylerii - 13,5%; łączności oraz ogólnowojskowych - po 11%; wojsk inżynieryjnych oraz rozpoznania - po 9%; służb kwatermistrzowskich - 5%; chemicznych-3%. Ogólna liczebność stanu zmiennego pułku zapasowego armii wynosi około 2.250 żołnierzy. Należy jednak mieć na uwadze, że powyższe dane odnoszą się do stanu pierwotnego pułku, w momencie jego mobilizacyjnego rozwijania, gdyż odtwarzany stan osobowy będzie znacznie odbiegał od wymienionych wskaźników zarówno w odniesieniu do składu, jak i ilości specjalistów.

Odpowiednio do przeznaczenia jednostek zapasowych, na ich wyposażeniu znajdują się wyłącznie: środki transportowe wykorzystywane do dowozu uzupełnień do związków taktycznych i samodzielnych oddziałów; ograniczona ilość środków łączności; środki i sprzęt służby żywnościowej; uzbrojenie strzeleckie dla całego stanu osobowego. Jednostki te nie dysponują sprzętem bojowym, stąd w razie potrzeby mogą być wykorzystywane jedynie do zadań porządkowo-ochronnych w rejonie TSD frontu /armii/, w pobliżu którego są dyslokowane.

Jednostki zapasowe zostaną w ramach systemu uzupełniania rozwinięte w pierwszej kolejności, już w stanie gotowości bojowej zagrożenia wojennego. W wyniku tego będą miały zapewnione warunki przegrupowania się do

rejonów wyjściowych bezpośrednio za związkami taktycznymi pierwszego rzutu operacyjnego, jak też efektywnego ich wykorzystania w początkowym okresie działań, do którego zabezpieczenia są tworzone.

Jak wspomniano, jednostki zapasowe będą spełniały ważną rolę w formowaniu i rozdzieleniu uzupełnień dosyłanych do związków operacyjnych. W tym względzie przejmą one dotychczasowe zadania frontowego /armijnego/ punktu rozdzielczego. Nie oznacza to jednak włączenia wymienionych punktów do składu jednostek zapasowych lecz jedynie przejęcie ich zadań. Problem ten zostanie omówiony oddzielnie. Oprócz tego jednostki zapasowe będą przejmowały w strefie operacyjnej frontu /armii/ żołnierzy, którzy z różnych względów czasowo znaleźli się poza własnymi jednostkami, bądź pochodzących z rozbitych jednostek.

Wojska lotnicze frontu dysponują pięcioma batalionami zapasowymi, co warunkowane jest możliwością działania lotnictwa operacyjnego na kierunkach. Część batalionów będzie przemieszczać się na kierunku głównego uderzenia, zaś pozostałe - na pomocniczym. Batalion zapasowy WLF składa się z:

- dowództwa;
- kompanii zabezpieczenia i obsługi;
- pododdziałów uzupełnienia: pięciu kompanii specjalistów rodzajów wojsk /łączności; radiotechnicznych; lotniczych; ogólnowojskowych i lotniskowych/; kompanii uzupełnienia kadrowego.

Poszczególne bataliony zostaną wykorzystane do uzupełniania ZT lotnictwa operacyjnego, bądź brygad materiałowego zabezpieczenia. Strukturę organizacyjną jednostek zapasowych ZO przedstawia schemat 3.

Komenda rejonu formowania jest organem wykonawczym sztabu okręgu wojskowego w zakresie dosyłania uzupełnień do wojsk operacyjnych. Jej rola polega na koordynacji na określonym terenie /obejmującym z zasady kilka województw/ całokształtu problemów związanych z formowaniem uzupełnień oraz materiałowo-technicznym zabezpieczeniu ich przegrupowania do wojsk operacyjnych. Koordynacja będzie głównie dotyczyła:

- wykorzystania zasobów rezerw osobowych planowanych na uzupełnienie wojsk operacyjnych w czasie wojny;
- wykorzystania nadwyżek stanu osobowego, uzbrojenia pozostałego po zakończeniu mobilizacji;
- materiałowo-technicznego zabezpieczenia przegrupowania jednostek marszowych do wojsk operacyjnych;
- kierowania uzupełnień do związków operacyjnych stosownie do ustaleń nadrzędnych organów dowodzenia;
- odtwarzania obezwładnionych elementów systemu uzupełniania funkcjonujących na podległym terenie;

- wykorzystania zmilitaryzowanych oddziałów transportowych do przewozu uzupełnień do wojsk;

- kompletowania stanem osobowym pododdziałów uzupełnienia kompleksowego i kierowania ich do składnic, wozostatów /zakładów/ remontowych i produkcyjnych w celu pobrania sprzętu bojowego /technicznego/ i doprowadzenia go do wojsk;

- współdziałania z okręgową grupą kierowania ruchem wojsk w zakresie kierowania uzupełnień na drogi marszu;

- sprawowania nadzoru nad funkcjonowaniem elementów systemu uzupełniania na podległym terenie.

Na terenie OW rozwija się kilka komend rejonów - ich ilość uzależniona jest od możliwości sprawnego kierowania podległymi ośrodkami formowania /komendom podlega średnio 4-6 ośrodków formowania/.

Skład komendy rejonu formowania:

- komendant;

- oficer ds. uzupełnienia rezerwami osobowymi;

- oficer ds. uzupełnienia środkami transportowymi;

- oficer ds. zabezpieczenia materiałowego w służbach kwatermistrzowskich /2/;

- oficer ds. zabezpieczenia środków i sprzętu służb technicznych/2/;

- oficer operacyjny;

- kancelaria;

- kierowca;

- podoficer gospodarczy.

Ogółem - 12 żołnierzy. Podstawowe stanowiska są obsadzone przez kadre zawodową, zaś pozostałe - żołnierzami rezerwy. W skład komend wchodzi oficerowie posiadający odpowiednie rozpoznanie odnośnie do rozmieszczenia w terenie oraz możliwości wykorzystania na potrzeby systemu uzupełnienia: zasobów rezerw osobowych; pojazdów samochodowych; środków materiałowych; uzbrojenia i sprzętu.

Za pośrednictwem komend rejonów sztab OW kieruje bezpośrednio w terenie realizacją planowych zadań związanych z uzupełnianiem wojsk operacyjnych. Jest to istotne, jeśli weźmie się pod uwagę, że czas uruchamiania systemu uzupełniania w znacznej mierze zbiega się z mobilizacyjnym rozwijaniem i przegrupowaniem wojsk. Komendy rejonów zapewniają więc sprawność kierowania procesem uzupełniania wojsk, realizowanego w warunkach prawdopodobnych zakłóceń. Komendy rejonów ściśle współpracują z:

- wojewódzkimi sztabami wojskowymi w zakresie wykorzystania zasobów rezerw osobowych i pojazdów samochodowych na uzupełnienie wojsk operacyjnych;

- komendami garnizonów odnośnie wykorzystania nadwyżek stanu osobowego, środków materiałowych i uzbrojenia, pozostałych po zakończeniu mobilizacji:

- przedsiębiorstwami formującymi zmilitaryzowane oddziały transportowe, przeznaczonymi do przewozu uzupełnień do wojsk operacyjnych;

- okręgową grupę kierowania ruchem wojsk w zakresie włączenia uzupełnień na drogi marszu w celu dosłania ich do wojsk operacyjnych.

Rola ośrodków formowania polega na cyklicznym formowaniu jednostek uzupełnienia bieżącego /zwanych jednostkami marszowymi/ oraz kierowaniu ich do wojsk operacyjnych. W początkowym okresie działań część ośrodków formowania wykonuje także zadania związane z uzupełnianiem jednostek operacyjnych podczas ich przegrupowania przez obóz kraju.

Są one wyłącznym ogniwem dosyłania uzupełnień do wojsk operacyjnych. W tym zakresie wykonują następujące zadania:

- przejmują żołnierzy rezerwy powołanych do służby wojskowej z przeznaczeniem na uzupełnienie wojsk operacyjnych w czasie wojny i żołnierzy służby czynnej wypięanych ze szpitali dyslokowanych na terenie kraju; żołnierzy którzy utracili styczność z macierzystą jednostką w czasie mobilizacji i przegrupowania do rejonów wyjściowych, jak też stanowiących nadwyżki po zakończeniu mobilizacji;

- wyposażają żołnierzy rezerwy w środki indywidualnego wyposażenia oraz uzbrojenie;

- stosownie do posiadanych specjalności wojskowych kierują przybyłych żołnierzy do odpowiednich pododdziałów specjalistów rodzajów wojsk /służb/ wchodzących w skład jednostki marszowej;

- formują jednostkę marszową o składzie określonym przez nadrzędny organ dowodzenia;

- organizują tyłowe i techniczne zabezpieczenie przegrupowania jednostki marszowej do właściwych związków operacyjnych;

- kierują jednostki marszowe do związków operacyjnych wg ustaleń sztabu OW;

- kompletują stan osobowy pododdziałów uzupełnienia kompleksowego i kierują go do wyznaczonych warsztatów /zakładów/ remontowych i produkcyjnych bądź składnic w celu pobrania sprzętu i doprowadzenia go do wojsk;

- określone ośrodki uzupełniają jednostki operacyjne w czasie ich przegrupowania przez obóz kraju;

- w razie potrzeby organizują szkolenie rezerw osobowych na potrzeby uzupełniania wojsk /w miarę wyzerpywania się zasobów wyszkolonych rezerw osobowych/.

Ośrodki formowania składają się z żołnierzy stanu stałego oraz zmiennego. Stan stały jest elementem stacjonarnym i wykonuje zadania związane z formowaniem jednostek marszowych i kierowaniem ich do wojsk operacyjnych. Stan zmienny podlega rotacji w miarę wykorzystywania go na uzupełnienie wojsk. Na bazie stanu zmiennego w ośrodkach formowania organizuje się jednostki marszowe. Rotacji stanu zmiennego dokonuje się jednocześnie całymi jednostkami marszowymi.

Struktura organizacyjna stanu stałego /stacjonarnego/ omawianych ośrodków formowania przedstawia się następująco:

1. Dowództwo ośrodka.

2. Trzy pionory funkcjonalne:

a/ organizacyjny, wykonujący zadania związane z przyjęciem żołnierzy stanu zmiennego, ich wyposażeniem oraz formowaniem pododdziałów specjalistów, a następnie jednostki marszowej;

b/ kwatermistrzowski, zabezpieczający wyposażenie, zakwaterowanie oraz żywienie stanu osobowego, jak też materiałowe zabezpieczenie przegrupowania jednostek marszowych do wojsk;

c/ techniczny, zabezpieczający uzbrojenie stanu zmiennego oraz przegrupowanie jednostek marszowych w zakresie środków materiałowych i sprzętu służb technicznych.

Ponadto w części ośrodków formowania mogą występować pododdziały ochrony /w przypadku rozmieszczenia ich w obiektach koszarowych, dla których nie przewidziano na czas wojny etatowych pododdziałów ochrony/. Strukturę ośrodków formowania przedstawia schemat 4.

Liczebność stanu stałego ośrodków wynosi ok. 60 żołnierzy, zaś stanu zmiennego - około 2000 żołnierzy. Jednorazowy stan zmienny będzie określał pojemność /przepustowość/ ośrodków formowania.

Stan stały ośrodków powołuje się w stanie GBZW, co jest równoznaczne z mobilizacyjnym rozwinięciem ośrodków. Natomiast powołanie stanu zmiennego następuje dopiero w stanie Pł. GB.

Ośrodki formowania rozwija się w rejonach dysponujących odpowiednimi zasobami rezerw osobowych planowanych na uzupełnienie sił zbrojnych w czasie wojny, przy jednoczesnym uwzględnieniu możliwości wykorzystania obiektów koszarowych zwolnionych przez jednostki operacyjne, bądź obiektów jednostek stacjonarnych /jednostek szkolnych, ośrodków szkolenia poligonowego, jednostek OT i WOWewn./. Obiekty te powinny zabezpieczać zakwaterowanie oraz żywienie znacznej ilości żołnierzy rezerwy oraz posiadać odpowiednio pojemną bazę magazynową.

Ilość tych ośrodków określana jest trzema czynnikami: potrzebami w zakresie dośłania do wojsk odpowiedniej ilości uzupełnień; założoną

pojemnością ośrodków; czasem formowania jednostek marszowych. Uwzględniając wymogi związane z utrzymaniem odpowiedniego ukończenia wojsk operacyjnych w toku operacji frontowej, zachodzi potrzeba wzmocnienia ich uzupełnieniami zarówno w końcowym etapie realizacji zadania bliższego frontu, jak i w zadaniu dalszym. Z tego względu czas formowania jednostek marszowych musi być krótki i wynosić nie więcej, niż dwie-trzy doby. Aby sprostać tym wymogom, przewidziano:

- przeznaczenie do stanu zmiennego ośrodków formowania w początkowym okresie wojny wyłącznie zasobów wyszkolonych rezerw osobowych, co wyeliminuje szkolenie żołnierzy rezerwy w ośrodkach formowania;

- nagromadzenie w ośrodkach formowania odpowiedniej ilości środków materiałowych i sprzętu, niezbędnych na etapie formowania jednostek marszowych. Krótki bowiem czas określony na formowanie i dosłanie do wojsk pierwszego rzutu uzupełnień, uniemożliwi wykorzystanie na tym etapie wszelkich nadwyżek środków materiałowych pozostałych po zakończeniu mobilizacyjnego rozwinięcia wojsk.

Ośrodki formowania muszą zapewnić dosłanie do wojsk takiej ilości uzupełnień, jaka jest niezbędna do zabezpieczenia operacji frontowej we wszystkich jej etapach, to jest zachowania ukończenia wojsk w wysokości co najmniej 65-70% stanu etatowego.

Ponieważ jednostki marszowe nie posiadają samodzielnych struktur organizacyjnych /etatów/, stąd środki materiałowe niezbędne do ich formowania zostały uwzględnione w należnościach etatowych ośrodków formowania, w ilości zabezpieczającej wyposażenie dwóch stanów zmiennych. W zakresie środków materiałowych i sprzętu ośrodki formowania będą dysponowały:

- umundurowaniem, uzbrojeniem oraz środkami indywidualnego wyposażenia żołnierzy rezerwy;

- żywnością na okres formowania oraz przegrupowania pierwszego i kolejnego rzutu jednostek marszowych;

- sprzętem zabezpieczającym przegrupowanie jednostek marszowych /środki łączności; środki rozpoznania skażeń oraz do przeprowadzenia zabiegów specjalnych; lekki sprzęt okopowy; kuchnie polowe/;

- środki transportowe zapewnia się przez wykorzystanie zmilitaryzowanych oddziałów transportowych.

Część ośrodków formowania bezpośrednio po ich rozwinięciu wykonywać będzie zadania związane z uzupełnieniem wojsk podczas przegrupowania przez obszar kraju. Oznacza to, że ich pierwszy stan zmienny zostanie wykorzystany nie do formowania jednostek marszowych, lecz skierowany w postaci grup uzupełnienia bieżącego bezpośrednio do przegrupowujących się jednostek wymagających uzupełnienia. Z tego względu zostanie on

ukończony pod kątem zabezpieczenia potrzeb różnorodnych jednostek przegrupowywanych po drogach marszu, zarówno bojowych, jak i tyłowych oraz technicznych. W miarę kierowania grup uzupełnienia do jednostek, omawiane ośrodki będą sukcesywnie odtwarzały swój stan zmienny aż do czasu zakończenia przegrupowania jednostek operacyjnych. Z powyższego wynika, że stan zmienny tego typu ośrodków formowania będzie znacznie różnił się w stosunku do pozostałych ośrodków formowania, ponieważ będą one dysponowały specjalistami wszystkich rodzajów wojsk i służb, w ilościach zabezpieczających potrzeby przegrupowujących się jednostek.

Po zakończeniu przegrupowania powyższe ośrodki będą realizowały zadania w ogólnym systemie dosyłania uzupełnienia bieżącego, przystępując do formowania jednostek marszowych. Z tego względu są one nazywane ośrodkami formowania "podwójnego przeznaczenia". W funkcjonowaniu tych ośrodków występują pewne specyficzne cechy:

- zostaną one rozwinięte odpowiednio wcześniej w stosunku do pozostałych w celu zabezpieczenia przegrupowania jednostek pierwszego rzutu operacyjnego /stan stały - już w PdGB, zaś zmienny zostanie powołany w stanie GGZW/;

- zostaną one dyslokowane w zachodniej części kraju, w pobliżu planowanych rejonów długich odpoczynków przegrupowujących się jednostek operacyjnych, zapewniając im w ten sposób możliwie maksymalne ukończenie jednostek stanem osobowym przed opuszczeniem kraju;

- ośrodki te w swoim stanie zmiennym będą posiadały specjalistów wszystkich rodzajów wojsk i służb, zapewniając w ten sposób możliwość uzupełniania wszystkich przegrupowujących się jednostek operacyjnych;

- dosyłanie uzupełnień dokonywane będzie bezpośrednio w relacji: ośrodek formowania - uzupełniana jednostka, realizowane z zasady w rejonach długich odpoczynków;

- dowóz grup uzupełnienia do tych rejonów będzie dokonywany przez wykorzystanie pojazdów samochodowych w ramach świadczeń, a w sprzyjających warunkach także przez wykorzystanie pojazdów uzupełnianych jednostek.

Przez wykorzystanie części ośrodków formowania do uzupełniania jednostek operacyjnych w okresie przegrupowania, można było zrezygnować z tworzenia do tych zadań odrębnego podsystemu uzupełniania, jaki występował w poprzednich rozwiązaniach /w postaci grup awaryjnego uzupełniania tworzonych wyłącznie na ten okres/.

Jednostki rzutu naziemnego wojsk lotniczych frontu będą w okresie przegrupowania uzupełniane na podobnych zasadach. Do tego celu zostanie wykorzystanych kilka ośrodków formowania rozmieszczonych na kierunkach ich przegrupowania.

Jednostki marszowe zostaną omówione oddzielnie, pomimo że nie tworzą struktur etatowych, lecz jak wspomniano są doraźną formą dosyłania uzupełnienia bieżącego. Składają się one z żołnierzy rezerwy stanowiących stan zmienny ośrodków formowania^{4/}. Ponadto w ich składzie dosyłać będą absolwenci ośrodków szkolenia młodszych specjalistów oraz szkół podoficerskich.

Względnie stałym elementem składowych jednostek marszowych będzie ich ogólna struktura organizacyjna /tzn. ilość pododdziałów specjalistów oraz elementy zabezpieczenia/ i liczebność stanu osobowego. Pozostałe składniki będą określone doraznie, odpowiednio do potrzeb w zakresie uzupełnienia wojsk operacyjnych oraz możliwości ich zabezpieczenia /dotyczy to głównie składu poszczególnych pododdziałów w zakresie specjalistów oraz zabezpieczenia materiałowego i technicznego na okres przegrupowania/. Z tych względów można jedynie w ogólnym zarysie omawiać organizację jednostek marszowych. Konkretny skład poszczególnych jednostek marszowych będzie warunkowany następującymi czynnikami:

- potrzebami w zakresie uzupełnienia określonych związków operacyjnych planem osobowym;

- możliwością wykorzystania dysponowanych zasobów rezerw osobowych w rejonach przyległych do ośrodków formowania oraz stosunkowo krótkim czasem formowania jednostek marszowych, ograniczającym kierowanie do ośrodków formowania rezerw osobowych z bardziej odległych terenów;

- możliwościami w zakresie zabezpieczenia materiałowo-technicznego.

Skład poszczególnych jednostek marszowych będzie każdorazowo określany przez sztab OW, odpowiednio do planowanych zadań oraz aktualnych potrzeb w zakresie uzupełnienia wojsk operacyjnych.

W strukturze organizacyjnej jednostek marszowych wystąpią następujące elementy składowe:

- dowództwo i sztab w składzie niezbędnym do dowodzenia jednostką w czasie przegrupowania /dowodzą - żołnierze zawodowi/;

- kompania zabezpieczenia i obsługi, wykonująca zadania związane z organizacją łączności, zabezpieczeniem medycznym, żywieniem stanu osobowego;

- kompania uzupełnienia kadrowego /około 200 oficerów i chorążych rezerwy/. Część stanu osobowego kompanii zostanie wykorzystana do obsadzenia stanowisk dowódczych w pododdziałach;

4/ W składzie pierwszego rzutu jednostek marszowych znajdują się także żołnierze służby czynnej: wypisani ze szpitali na terenie kraju, którzy utracili styczność z macierzystą jednostką podczas przegrupowania do rejonów wyjściowych; stanowiący nadwyżki po zakończeniu mobilizacji.

- cztery bataliony specjalistów określonych rodzajów wojsk /służb/ w każdym z nich - po około 450 żołnierzy rezerwy.

Wariant struktury organizacyjnej jednostki marsezowej przedstawia schemat 5. Tworzone będą dwa typy jednostek marsezowych:

1. Jednostki przewidziane na uzupełnienie wojsk lądowych, składające się z zasady ze specjalistów kilku rodzajów wojsk /służb/. W miarę możliwości poszczególne bataliony będą składały się ze specjalistów innego rodzaju wojsk, co jest warunkowane potrzebą w miarę równomiernego dosyłania do wojsk uzupełnień we wszystkich specjalnościach wojskowych. Jednostki tego typu będą składały się z około 2000 żołnierzy.

2. Jednostki marsezowe przewidziane na uzupełnienie wojsk lotniczych frontu, znacznie różniące się od poprzednich jednostek liczebnością stanu osobowego oraz składem. Będą one miały o połowę mniejszy stan osobowy, ponadto każda jednostka tego typu będzie miała identyczny skład, w którym uwzględnione zostaną wszystkie rodzaje wojsk i służb, jakie występują w jednostkach lotniczych. Wynika to z niewielkiej - ilości uzupełnień dosyłanych w toku operacji frontowej do wojsk lotniczych z wynikającą stąd potrzebą równomiernego dosyłania wszystkich specjalistów. Z tego względu jest celowe, aby w każdej jednostce marsezowej znaleźli się żołnierze rezerwy w możliwie wszystkich specjalnościach wojskowych niezbędnych w jednostkach lotniczych.

Jak już wspomniano, podstawowe środki materiałowe i sprzęt służb technicznych niezbędne do formowania i przegrupowania jednostek marsezowych zostały uwzględnione w etatach ośrodków formowania. Jednak oprócz tego do składu jednostek marsezowych może być doraźnie włączony różnorodny sprzęt kierowany do wojsk w ramach uzupełnienia /np. środki łączności, pojazdy samochodowe itp./. Sprzęt ten zostanie wykorzystany do zabezpieczenia przegrupowania jednostek marsezowych, w pewnym stopniu zmniejszając potrzeby etatowe. W początkowym okresie wojny będzie to sprzęt uszkodzony podczas przegrupowania, którego ze względu na zakres remontu nie zdążono dołączyć do jednostek do czasu ich wyjścia z kraju. W późniejszym zaś okresie - sprzęt kierowany do wojsk z zakładów remontowych z produkcji lub sprzęt ten może być dołączany do składu niektórych jednostek marsezowych w wyniku współdziałania organów uzupełnieniowych oraz technicznych. W strefie operacyjnej zostanie on przejęty przez organa techniczne i dalej wykorzystany zgodnie z przeznaczeniem.

Jednostki marsezowe kieruje się stosownie do ustaleń Sztabu Generalnego WP, do dyspozycji dowództwa frontu, jednak z przeznaczeniem na uzupełnienie jednostek frontowych, poszczególnych związków operacyjnych oraz wojsk lotniczych frontu. Przegrupowaniem tych jednostek przez

obszar kraju aż do tylnej strefy frontu kieruje Sztab Generalny WP, zaś od tylnej strefy frontu aż do miejsc przeznaczenia - sztab frontu. Sztab frontu "doprowadza" do właściwych rejonów ześrodkowania zarówno jednostki marszowe planowane na uzupełnienie jednostek frontowych jak i dla poszczególnych armii, gdzie nastąpi ich przejęcie właściwym armiom. W miarę możliwości jednostki marszowe przegrupowuje się bezpośrednio za jednostkami operacyjnymi, które osłaniają ich marsz.

W zadaniu na przegrupowanie jednostki marszowej, stawianym przez dowódcę ośrodka formowania, określa się:

- drogę marszu, rejonny długich odpoczynków;
- rozmieszczenie TSD frontu /armii/ oraz planowane terminy ich przesunięcia w toku operacji;
- organizację łączności w ramach systemu kierowania ruchem wojsk;
- zabezpieczenie tyłowe na czas marszu;
- terminy składania meldunków.

Z chwilą wejścia w strefę tyłów frontu zadanie to jest uściślane przez sztab frontu w odniesieniu do dróg marszu, określony zostaje rejon ześrodkowania oraz termin jego osiągnięcia.

Włączeniem jednostek marszowych na drogę marszu kieruje komenda rejonu formowania na podstawie wyciągu z planu przegrupowania przekazanego przez okręgową grupę kierowania ruchem wojsk.

Przegrupowanie jednostek marszowych zostaje odpowiednio zabezpieczone pod względem materiałowym oraz technicznym w takim zakresie, aby były one zdolne do wykonania marszu na dużą odległość.

Po osiągnięciu nakazanych rejonów ześrodkowania jednostki marszowe zostają przejęte przez dowództwo właściwego związku operacyjnego, po czym ulegają one rozformowaniu. Stan osobowy tych jednostek zostaje wykorzystany w ramach uzupełnienia bieżącego zaś sprzęt techniczny znajdujący się w wyposażeniu bądź przegrupowany w składzie jednostek marszowych, przekazuje się do dyspozycji służb technicznych i kwatermistrzowskich, bądź we współdziałaniu z nimi wykorzystuje się do formowania pododdziałów uzupełnienia kompleksowego.

Sposób przejęcia jednostek marszowych oraz wykorzystanie ich do zadań uzupełnieniowych został omówiony w dalszej części opracowania.

Zmilitaryzowane oddziały transportowe przeznaczone są do przewozu stanu osobowego oraz środków materiałowych jednostek marszowych do właściwych związków operacyjnych. Formowane są one na bazie przedsiębiorstw dysponujących autobusami, które będą podstawowym środkiem wykorzystywanym do dowozu uzupełnień. W składzie zmilitaryzowanych oddziałów transportowych oprócz autobusów, znajdzie się także pewna liczba pojazdów ciężarowych do przewozu środków materiałowych będących w wyposażeniu

jednostek marszowych, holowanie kuchni polowych, pojazdów dostosowanych do przewozu rannych oraz pojazdów pogotowia technicznego. Ilość tych pojazdów wynika z potrzeb zabezpieczenia przewozu jednostki marszowej. Z kolei ilość jednostek tego typu będzie zbieżna z ilością jednostek marszowych kierowanych do wojsk w toku operacji frontowej, ponieważ stosunkowo długi czas wykonania zadań przewozowych umożliwi powtórne wykorzystanie zmilitaryzowanych oddziałów transportowych dopiero na potrzeby zabezpieczenia kolejnej operacji frontowej.

Omawiane jednostki przekazuje się dowódcom jednostek marszowych, którym podlegają w czasie marszu.

Z chwilą przejęcia jednostek marszowych, oddziały transportowe powracają do kraju, odtwarzając zdolność do działań, po czym są wykorzystywane do kolejnych zadań tego typu.

Dywizyjne i brygadowe punkty rozdzielcze przeznaczone są do przyjęcia uzupełnień przekazywanych związkowi taktycznemu oraz dalszego ich rozdziału do oddziałów i samodzielnych pododdziałów wchodzących w jego skład.

Skład dywizyjnego /brygadowego/ punktu rozdzielczego: sześciu żołnierzy stanu stałego oraz 360 stanu zmionnego. W wyposażeniu posiada on samochód ciężarowy, kuchnię polową oraz środki żywnościowe. Dywizyjne punkty rozdzielcze wchodzi w skład batalionów zaopatrzenia i są dylokowane przy TSD dywizji.

W omawianych punktach dokonuje się sprawdzenia ewidencji żołnierzy rezerwy oraz podziału na grupy uzupełnienia przeznaczone dla poszczególnych oddziałów, a następnie organizuje dowóz do tych jednostek.

Pododdziały /grupy/ uzupełnienia kompleksowego, chociaż nie stanowią stałych struktur organizacyjnych /etatów/, gdyż - jak wspomniano - tworzone są doraźnie, odpowiednio do możliwości jednoczesnego wzmocnienia związków taktycznych stanem osobowym oraz uzbrojeniem i sprzętem, zostaną omówione w ramach charakterystyki poszczególnych elementów systemu uzupełnienia. Należy jednak mieć na uwadze, że są one jedynie sposobem uzupełniania jednostek, formą organizacyjną jednoczesnego dosyłania uzupełnień w zakresie stanu osobowego oraz techniki bojowej. Czynnikiem rzutującym na możliwości tworzenia pododdziałów uzupełnienia kompleksowego zawsze będzie posiadany sprzęt i uzbrojenie kierowane do wojsk w ramach uzupełnienia. Pododdziały te organizuje się:

1. W wojskach operacyjnych:

- na bazie uzbrojenia i sprzętu odzyskiwanego w ramach polowego systemu remontowego /w armijnej i frontowych brygadach remontowych/;
- w trakcie przejmowania w strefie operacyjnej jednostek marszowych,

na bazie posiadanego przez nie sprzętu i uzbrojenia /zadanie to będzie realizowane w bardzo ograniczonym zakresie ze względu na niewielką ilość sprzętu bojowego przegrupowywanego w składzie tych jednostek/.

2. Na terenie kraju:

- na bazie sprzętu i uzbrojenia uszkodzonego w czasie przegrupowania, po naprawie kierowanego do wojsk w ramach uzupełnienia;
- na bazie sprzętu remontowanego w stacjonarnych zakładach naprawczych oraz nowo wyprodukowanego sprzętu kierowanego do wojsk operacyjnych.

Odpowiednio do rodzaju i ilości sprzętu bojowego organizowane będą pododdziały o strukturze identycznej lub zbliżonej do odpowiednich pododdziałów jednostek operacyjnych, a w skrajnych sytuacjach - grupy uzupełnienia bieżącego w postaci pojedynczych egzemplarzy uzbrojenia /sprzętu/ wraz z ukompletowanymi obsługami.

Pododdziały uzupełnienia kompleksowego będą kompletowane stanem osobowym przez:

- ośrodki formowania;
- dowództwo jednostek zapasowych frontu, armii /WLF/.

Organizatorem formowania tych pododdziałów /grup/ będą organy techniczne, będące dysponentem sprzętu kierowanego do wojsk /jednostek wojskowych/. Organy mobilizacyjno-uzupełnieniowe każdorazowo będą odpowiedzialne za ukompletowanie stanu osobowego tych pododdziałów.

Zakłada się, że w toku działań bojowych odzyska się około 65% uszkodzonego sprzętu. Będzie to głównie sprzęt wymagający remontów bieżących i średnich, gdyż sprzęt wymagający remontów kapitalnych zostanie wyewakuowany do zakładów remontowych na terenie kraju. Dobowe możliwości remontowe frontowych i armijnych brygad remontowych przedstawiają się następująco /ogółem/:

- czołgów i bojowych wozów piechoty - 91;
- transporterów opancerzonych typu "SKOT" - 72;
- sprzętu artyleryjskiego - 55;
- zestawów ppk - 16;
- pojazdów samochodowych - 260.

Na bazie powyższego sprzętu organizowane będą pododdziały uzupełnienia kompleksowego: pododdziały czołgów, zmechanizowane, artylerii, a także grupy uzupełnienia kompleksowego, przez dosyłanie do brygad remontowych odpowiednio ukompletowanych pododdziałów /obsług/.

Natomiast ilość pododdziałów uzupełnienia kompleksowego dosyłanych z kraju będzie stosunkowo niewielka. W pierwszej kolejności będzie to sprzęt pozostawiony na drogach marszu w czasie przegrupowania wojsk,

wymagający remontu kapitalnego oraz średniego o dużej pracochłonności. Uwzględniając zakładane współczynniki strat oraz możliwości remontowe można przyjąć, że mogą to być następujące, orientacyjne ilości sprzętu:

- czołgów i bojowych wozów piechoty - ok. 160;
- transporterów opancerzonych typu "SKOT" - 125;
- dział artyleryjskich - 100;
- wyrzutni rakiet oraz ppk - 22;
- samochodów ciężarowych - ok. 5450.

Sprzęt ten będzie jednak rozproszony wzdłuż dróg marsezu, co w określonym stopniu rzutować może na jego wykorzystanie w ramach uzupełnienia kompleksowego.

W następnej kolejności z kraju dosyłany będzie sprzęt ewakuowany z wojsk w celu dokonania remontów kapitalnych oraz średnich o dużej pracochłonności. Możliwości w tym względzie będą raczej skromne i średnio na dobę orientacyjnie wyniosą /ogółem/: czołgów - 3; transporterów gąsienicowych i kołowych - 5; dział artyleryjskich różnego typu - 4; pojazdów samochodowych - 82. Ogółem ilość tego sprzętu, liczona w cyklu miesięcznym, orientacyjnie wynosi: czołgów - 81; transporterów kołowych i gąsienicowych - 113; dział artyleryjskich - 82; pojazdów samochodowych - 2114.

5. PRZYJĘCIE I ROZDZIAŁ UZUPEŁNIENIA W ZWIĄZKACH OPERACYJNYCH I TAKTYCZNYCH

W poprzednim systemie uzupełnianie bieżące w wojskach operacyjnych było przejmowane przez frontowy i armijne punkty rozdzielne oraz punkt rozdzielczy wojsk lotniczych frontu, a następnie rozdzielane do dywizyjnych i brygadowych punktów rozdzielczych, jak też samodzielnych oddziałów. Takie rozwiązanie było uzasadnione stosunkowo niedużą ilością uzupełnienia bieżącego kierowanego na te punkty /ok. 1600 żołnierzy/ w ciągu doby. W znowelizowanym systemie znacznie zwiększa się ogólna ilość uzupełnień kierowanych do wojsk, a ponadto, w toku operacji frontowej zostaną one dosłane w zasadzie w dwóch rzutach, co oznacza jednorazowe przekazanie w większych ilościach uzupełnienia, w wyniku tego dotychczasowe rozwiązania byłyby mało efektywne. Mianowicie w niektórych dniach związkowi operacyjnemu może zostać przekazanych po kilka jednostek marsezowych. Spowodowałoby to "zatkanie" punktów rozdzielczych jak też ześrodkowanie w jednym miejscu na określony czas nadmiernej ilości uzupełnień, co mogłoby stanowić opłacalny cel do uderzeń przez przeciwnika.

Nowe rozwiązania systemowe w zakresie przyjęcia i rozdziału uzupełnień w związkach operacyjnych przewidują:

- wyeliminowanie odrębnych punktów rozdzielczych w związkach operacyjnych. Dotychczasowe zadania frontowego i armijnych punktów rozdzielczych /punktu rozdzielczego WLF/ przejmują sztaby pułków /batalionów/ zapasowych związków operacyjnych, będące organami wykonawczymi właściwych ogniw dowodzenia w zakresie przyjęcia i rozdziału uzupełnień;

- przekazywanie związkom operacyjnym uzupełnień kierowanych do ich dyspozycji dokonywane będzie w rejonach ześrodkowania, planowanych przez sztab frontu dla poszczególnych jednostek marszowych na podejściach do rejonu dylokacji pułków /batalionów/ zapasowych.

W rejonach tych nastąpi rozdział przyjętych uzupełnień do podległych związków taktycznych. Przejęcie przez pułki zapasowe frontu i armii zadań organów wykonawczych w zakresie przyjęcia i rozdziału uzupełnień, nie oznacza zatem bezpośredniego wchłaniania przez nie wszelkich uzupełnień dosyłanych do związków operacyjnych lecz sterowanie procesem przyjęcia i rozdziału uzupełnień oraz dokonywania przejęcia i rozdziału jednostek marszowych w sposób rozśrodkowany, poza pułkiem zapasowym.

W miarę kierowania jednostek marszowych z kraju do właściwych związków operacyjnych, Sztab Generalny WP powiadamia organa organizacyjno-upełnieniowe sztabu frontu o ich ilości, składzie, przeznaczeniu oraz planowanych terminach ich przekazania. Informacje te stanowią dla sztabu frontu podstawę do planowania przyjęcia i rozdziału otrzymanych uzupełnień. Z kolei sztab frontu powiadamia związki operacyjne /WLF/ o kierowanych dla nich uzupełnieniach, określa jednostkom manewrowym rejonów ześrodkowania oraz kieruje ich przegrupowaniem do tych rejonów. W uzasadnionych sytuacjach sztab frontu, po uzyskaniu zgody Sztabu Generalnego WP, może dokonać zmian w przeznaczeniu określonych jednostek marszowych.

W trakcie przegrupowania jednostek marszowych organa uzupełnieniowe związków operacyjnych wypracowują decyzję odnośnie rozdziału uzupełnień, jakie im zostaną przekazane, uwzględniając następujące dane:

- zakres i charakter strat w związkach taktycznych i samodzielnych oddziałach frontu /armii, WLF/;

- sytuację operacyjno-taktyczną oraz miejsce i rolę związków taktycznych /samodzielnych oddziałów/ w ugrupowaniu operacyjnym, wynikające z decyzji dowódcy do działań;

- ilość uzupełnień przekazanych do dyspozycji dowództwa frontu /armii, WLF/;

- planowany czas dosłania kolejnych uzupełnień;

- możliwości w zakresie formowania pododdziałów uzupełnienia kompleksowego.

Po wypracowaniu decyzji sztab frontu /armii, WLF/ - przez organ organizacyjno-uzupełnieniowy - przekazuje dowódcy podległej jednostki zapasowej zadanie przyjęcia i rozdziału dosyłanych jednostek marszowych, określając w nim:

- planowane rejon-y ześrodkowania dla poszczególnych jednostek marszowych oraz czas ich osiągnięcia;

- skład pododdziałów /grup/ uzupełnienia bieżącego kierowanych do poszczególnych związków taktycznych /samodzielnych oddziałów/;

- kolejność uzupełniania związków taktycznych /samodzielnych oddziałów/;

- zadania w zakresie kompletowania stanem osobowym pododdziałów uzupełnienia kompleksowego, miejsce oraz termin ich dostania do właściwych brygad remontowych;

- zadania w zakresie odtworzenia stanu zmiennego jednostki zapasowej związku operacyjnego;

- sposób dowozu uzupełnień do ZT oraz termin ich przekazania;

- terminy składania meldunków.

Ponieważ z zasady zajdzie potrzeba jednoczesnego przejęcia kilku jednostek marszowych przekazanych związkowi operacyjnemu, ze składu pułku zapasowego frontu /armii/ wydziela się odpowiednią ilość grup przyjęcia i rozdziału uzupełnień. Grupy te nawiązują kontakt z jednostkami marszowymi w trakcie podchodzenia ich do rejonów ześrodkowania^{5/}, wprowadzają je do tych rejonów, a następnie dokonują przejęcia.

W rejonie ześrodkowania jednostki marszowe organizują ubezpieczenie, służbę porządkową, żywienie stanu osobowego, a także przygotowują do zdania posiadane środki materiałowe i sprzęt znajdujący się na ich wyposażeniu, bądź przegrupowywany w ich składzie.

Przejęcie jednostek marszowych polega na:

- porównaniu stanu osobowego, środków materiałowych oraz sprzętu z dokumentacją ewidencyjną;

- ocenie stanu wykszolenia oraz stanu moralno-politycznego żołnierzy rezerwy;

- powiadomieniu właściwych organów tyłowych /technicznych/ o rodzaju i ilości przyjętych środków i sprzętu, znajdujących się w wyposażeniu jednostek marszowych;

5/ Za pośrednictwem grup rekonesansowych wydzielanych ze składu jednostek marszowych.

- złożeniu meldunku dowódcy jednostki zapasowej o dokonaniu przejęcia jednostki;

- rozformowaniu jednostki marszowej.

Rozdział uzupełnień w związku operacyjnym polega na:

- skompletowaniu pododdziałów uzupełnienia dla poszczególnych ZT oraz grup uzupełnienia dla samodzielnych oddziałów, stosownie do ustaleń dowódcy jednostki zapasowej;

- skompletowaniu stanu osobowego dla organizowanych pododdziałów uzupełnienia kompleksowego oraz skierowaniu ich do brygad remontowych;

- powiadomieniu sztabów ZT i samodzielnych oddziałów o ilości i składzie przekazywanych do ich dyspozycji uzupełnień, terminie i sposobie ich przekazania;

- opracowaniu dla dowódców pododdziałów /grup/ uzupełnienia niezbędnej dokumentacji ewidencyjnej;

- złożeniu meldunku o rozdziale i przekazaniu jednostkom uzupełnień.

Mechanizm przyjęcia i rozdziału uzupełnień przedstawia schemat 6.

W związkach taktycznych zadania związane z przyjęciem i rozdziałem uzupełnień wykonuje dywizyjny /brygadowy/ punkt rozdzielczy. W tym względzie wykonuje on następujące zadania:

- powiadamia sztab ZT o ilości uzupełnień planowanych do przekazania związkowi taktycznemu, terminie i sposobie ich dostarczenia /odbioru/;

- przedstawia propozycję rozdziału uzupełnień, w której uwzględnia się: zakres strat w oddziałach i samodzielnych pododdziałach; miejsce i rolę oddziałów /samodzielnych pododdziałów/ w ugrupowaniu bojowym; ilość i skład grup uzupełnienia dla poszczególnych oddziałów /pododdziałów/ oraz kolejność ich uzupełnienia; sposób dowozu uzupełnień do jednostki, potrzeby w zakresie środków transportowych;

- stosownie do ustaleń sztabu ZT, kompletuje grupy uzupełnienia bieżącego dla poszczególnych jednostek;

- powiadamia sztaby jednostek o ilości, składzie i terminie przekazania im uzupełnień oraz sposobie dostarczenia /odbioru/;

- dokonuje przekazania uzupełnień.

W trakcie rozdziału przejętych jednostek marszowych z każdej z nich wydziela się odpowiednią ilość specjalistów na potrzeby odtworzenia stanu osobowego jednostki zapasowej frontu /armii/. Będą to z zasady specjalności wojskowe najważniejsze z punktu widzenia obsługi techniki bojowej.

W zakresie przyjęcia i rozdziału uzupełnień w wojskach lotniczych frontu wystąpi pewna specyfika wynikająca z faktu, że powyższe zadania będą realizowane przez każdy z pięciu batalionów zapasowych WLF. Rolę

koordynacyjną będzie spełniał sztab WLF, określając poszczególnym batalionom zadania związane z przyjęciem określonych jednostek marszowych WLF dosyłanych z kraju oraz dalszym ich rozdziałem do jednostek lotniczych.

Uwzględniając stosunkowo niewielką ilość jednostek marszowych kierowanych na uzupełnienie WLF oraz występowanie pięciu batalionów zapasowych, poszczególne jednostki marszowe będą kierowane do rejonu dyslokacji określonych batalionów, stosownie do ustaleń sztabu WLF, gdzie nastąpi ich przejęcie i dalszy rozdział. Pozostałe przedsięwzięcia związane z rozdziałem uzupełnień nie będą odbiegały od zasad odnoszących się do wojsk lądowych.

6. ZASADY UZUPEŁNIANIA WOJSK W RÓŻNYCH ETAPACH DZIAŁAŃ

1. W czasie mobilizacyjnego rozwijania wojsk dąży się do maksymalnego ukończenia jednostek wojskowych stanem osobowym w możliwie wszystkich specjalnościach wojskowych. Mając na uwadze, że straty wojsk na tym etapie nie powinny być zbyt duże, a system uzupełniania na tym etapie działań znajdzie się dopiero w fazie uruchamiania, do uzupełniania jednostek wojskowych wykorzystane zostaną siły nie wchodzące w jego skład, to jest:

- nie wykorzystani w czasie mobilizacji żołnierze procentu zabezpieczenia stawiennictwa, powoływani do każdej jednostki w ilości 20% ponad ich potrzeby mobilizacyjne;

- w przypadku niewystarczającej ilości tych żołnierzy jednostki wojskowe składają do macierzystych WKU zapotrzebowania na dodatkowe uzupełnienie ich w określonych specjalnościach wojskowych. Do tego celu WKU wykorzystują żołnierzy rezerwy spoza przydziałów mobilizacyjnych, z zasobów rezerw planowanych na uzupełnienie wojsk operacyjnych w czasie wojny;

- żołnierzy wydzielanych ze składu rezerwowych kompletów uzupełnienia;

- w miarę możliwości - żołnierzy stanu zmiennego ośrodków formowania podwójnego przeznaczenia /mając na uwadze dyslokację tych ośrodków w zachodnich rejonach kraju, zostaną one wykorzystane na tym etapie w ograniczonym zakresie/.

2. W czasie przegrupowania wojsk przez obszar kraju, celem uzupełnienia będzie zabezpieczenie maksymalnego ukończenia jednostek operacyjnych w podstawowych specjalnościach wojskowych związanych z obsługą techniki bojowej, a w pozostałych specjalnościach - odpowiednio do możliwości.

Ze względu na brak sprzyjających warunków do realizacji uzupełniania jednostek w trakcie marszu, zadania te będą wykonywane w rejonach długich odpoczynków, głównie przed wyjściem jednostek z obszaru kraju /na jego zachodnich rubieżach/. Do tego celu wykorzystuje się ośrodki formowania dyslokowane w tych rejonach, zwane ośrodkami formowania podwójnego przeznaczenia. Odpowiednio wcześniej rozwinięte, zabezpieczą uzupełnienie większości przegrupowywanych jednostek operacyjnych. Uwzględniając, że żołnierze stanu zmiennego tych ośrodków będą umundurowani oraz uzbrojeni, zapewni to korzystne warunki sprawnego włączenia ich do struktur organizacyjnych uzupełnianych jednostek.

Przejęcie przez jednostkę uzupełnień odbywa się następująco:

- w czasie marszu w miarę zbliżania się do planowanego rejonu długiego odpoczynku jednostka wojskowa nawiązuje kontakt z komendą rejonu formowania, bądź bezpośrednio z ośrodkiem formowania, właściwym ze względu na rejon odpoczynku^{6/}, zgłaszając potrzeby w zakresie uzupełnienia stanem osobowym w określonych specjalnościach wojskowych, określając rejon odpoczynku i czas przebywania w nim jednostki;
- ośrodki formowania kompletują dla jednostek odpowiednie grupy uzupełnienia oraz organizują ich dowóz do rejonu odpoczynku jednostek;
- do przewozu grup uzupełnienia wykorzystuje się pojazdy samochodowe w ramach świadczeń. W sprzyjających warunkach uzupełnienia mogą być dowożone siłami uzupełnianych jednostek.

Przyjmuje się zasadę, że potrzeby związane z uzupełnieniem jednostek w wyniku strat powstałych w czasie pobytu na obszarze kraju, jednostki zgłaszają bezpośrednio organom uzupełnieniowym/wojskowym komendom uzupełnień; ośrodkom formowania/, z pominięciem organów uzupełnieniowych związku taktycznego, co przyspiesza realizację tych zadań.

Kolejną zasadą jest niewykorzystywanie na tym etapie działań stanu osobowego organicznych pułków /batalionów/ zapasowych frontu i armii /WLF/.

3. W czasie zajmowania rejonów wyjściowych do działań /poza obszar - -
rem kraju/, wchodzenia do bitwy pierwszego rzutu operacyjnego oraz pier-
wszych dniach operacji zaczepnej /na głębokość zadania bliższego armii/
- celem uzupełniania jest wzmocnienie jednostek w specjalnościach woj-
skowych warunkujących wykorzystanie techniki bojowej, to jest zapewnia-
jących ogień i ruch oddziałów na polu walki. Zadania uzupełnieniowe na
tym etapie działań realizuje się w ograniczonym zakresie, przez wykorzy-

6/ Nawiązanie kontaktu przez system łączności stref kierowania ruchem wojsk, przez wydzielone do tych zadań grupy rekonesansowe.

stanie stanu osobowego pułków zapasowych frontu i armii oraz batalionów zapasowych WLF. Na tym etapie działań nie tyle idzie o poprawienie ukompletowania jednostek stanem osobowym, co o uzupełnienie ich w specjalnościach wojskowych warunkujących dalsze zachowanie zdolności bojowej.

O wykorzystaniu stanu osobowego jednostek zapasowych decydują sztaby właściwych związków operacyjnych, przekazując stosowne zadania podległym dowódcom jednostek zapasowych. Ze względu na ograniczony zakres uzupełniania wojsk na tym etapie działań, dowóz grup uzupełnienia do związków taktycznych i oddziałów odbywa się w każdych warunkach taktycznych i realizowany jest siłami jednostek zapasowych.

W toku operacji zaczepnej celem uzupełniania wojsk na tym etapie działań jest utrzymanie ich ukompletowania stanem osobowym w wysokości nie mniejszej niż 65-70% stanu etatowego, niezbędnego do realizacji zadań operacyjnych. Powyższy cel osiąga się przez przekazywanie dowództwu frontu i armii określonej ilości jednostek marszowych. Uzupełnianie wojsk w toku operacji frontowej zostanie w zasadzie zrealizowane dwukrotnie:

- w końcowym etapie realizacji zadania bliższego frontu, głównie dla zabezpieczenia wykonania zadania dalszego;

- w trakcie wykonywania zadania dalszego frontu.

W zadaniu bliższym przekazane zostaną jednostki marszowe pierwszego rzutu, zaś w zadaniu dalszym - drugi rzut tych jednostek. Oznacza to, że w czasie pierwszej operacji armijnej zostaną one wzmocnione znaczącą ilością uzupełnień tylko raz, w końcowym etapie trwania^{7/}. Kolejne znaczące ilości uzupełnień armie otrzymują w trakcie realizacji zadania dalszego, w dziesiątym - trzynastym dniu operacji. W międzyczasie armie mogą być wzmocnione doraźną ilością uzupełnień wydzielanych ze składu pułku zapasowego frontu dla uzupełnienia podstawowych stanowisk i funkcji.

Związki taktyczne uzupełnione będą stosownie do ich miejsca i roli w ugrupowaniu operacyjnym, w zasadzie na każdym etapie operacji, siłami pododdziałów uzupełnienia bieżącego wydzielanych ze składu pułków zapasowych frontu i armii, a także pododdziałów uzupełnienia kompleksowego. Doraźne uzupełnianie związków taktycznych odbywa się w każdych warunkach, stosownie do możliwości jego realizacji, głównie jednak w cza-

7/ Uwzględniając czas uruchomienia systemu uzupełniania oraz przegrupowania jednostek marszowych z kraju do wojsk operacyjnych, jednostki te zostaną przekazane armiom w szóstym-ósmym dniu operacji frontowej. Zakładając jedną dobę na przejęcie i rozdział uzupełnień, realizacja uzupełniania związków taktycznych nastąpi dopiero nie wcześniej, jak w szóstej-siódmej dobie operacji.

się znajdowania się oddziałów w drugim rzucie lub odwodzie. Natomiast uzupełnianie w celu znaczącego poprawienia ukończenia ZT stanem osobowym - z chwilą wyprowadzenia go do drugiego rzutu, bądź rejonu ześrodkowania /odtworzenia zdolności bojowej/ w oparciu o pododdziały uzupełnienia wydzielane z przejętych jednostek marszowych.

W operacji zaczepnej podstawowym źródłem uzupełniania wojsk są jednostki marszowe. A jednostki zapasowe frontu i armii /WLF/ są jedynie doraźnym źródłem uzupełniania, wykorzystywanym w ograniczonym zakresie, w następujących sytuacjach:

- w początkowym okresie operacji, gdy brak jest innych źródeł uzupełnienia wojsk;

- w razie opóźnień w przegrupowaniu jednostek marszowych, spowodowanych zakłóceniami, bądź niewystępowania w składzie przekazanych jednostek marszowych określonych specjalistów;

- w razie natychmiastowej potrzeby uzupełniania określonych jednostek.

Jednostki desantowe oraz powietrznodesantowe uzupełniają się w ramach odtwarzania przez nie zdolności bojowej, to jest po wykonaniu określonych zadań operacyjnych /taktycznych/. Organizatorem uzupełniania tych jednostek jest Sztab Generalny WP, w tym celu dosyłać specjalnie przygotowane pododdziały uzupełnienia bieżącego, składając się z żołnierzy rezerwy, którzy pełnili służbę wojskową w tych jednostkach. Przerzutu uzupełnień dokonuje się drogą powietrzną lub morską.

W toku operacji określone związki taktyczne, a nawet operacyjne mogą zostać okresowo podporządkowane koalicyjnym organom dowodzenia. Jednostki te w zakresie stanu osobowego uzupełniają się w sposób przyjęty w Wojsku Polskim /tzn. w oparciu o polskie uzupełnienia/. Organizatorem uzupełnienia jest:

- w odniesieniu do związków operacyjnych - Sztab Generalny WP;

- w odniesieniu do związków taktycznych - sztab frontu.

Organy te wydzielają odpowiednio ukończone jednostki marszowe /pododdziały uzupełnienia bieżącego/, a w miarę możliwości także pododdziały uzupełnienia kompleksowego, przegrupowując je na kierunek działania omawianych związków.

Mechanizm uzupełniania wojsk w różnych etapach działań przedstawia schemat 7.

W operacji obronnej istnieją korzystniejsze warunki uzupełniania wojsk ze względu na:

- mniejsze straty wojsk ze względu na rozśrodkowanie ich, inżynierijną rozbudowę terenu oraz wykorzystanie terenu i ukryć, a tym samym zmniejszy zakres zadań uzupełnieniowych;

- mniejsze wymogi w zakresie ukończenia jednostek stanem osobowym;

- znacznie korzystniejsze warunki dosyłania uzupełnień.

W działaniach obronnych uzupełnienia dosyła się włącznie do drugiego rzutu oddziałów pierwszorzutowych. W ramach uzupełnienia bieżącego realizowanego w ograniczonym zakresie w pierwszej kolejności uzupełnia się obsługi środków ogniowych oraz łączności. Uzupełnienie realizowane w celu znaczącego poprawienia ukończenia jednostek obejmuje w pierwszej kolejności związki taktyczne i oddziały drugiego rzutu /odwody/.

W operacji obronnej organizowanej w początkowym okresie wojny, wystąpi szereg specyficznych cech w zakresie funkcjonowania systemu uzupełniania. Celem operacji będzie zadanie przeciwnikowi maksymalnych strat, utrzymanie bronionych obszarów, zyskanie na czasie w celu osłony operacyjnego rozwinięcia sił oraz przygotowanie warunków przejścia do przeciwnatarcia. Z powyższego celu wynika, że system uzupełniania musi być na tyle uniwersalny, aby zachował zdolność bezkolizyjnego przejścia z działań obronnych do zabezpieczenia przeciwnatarcia. Systemu uzupełniania nie można budować wyłącznie pod kątem zabezpieczenia operacji obronnej lub zaczepnej frontu. Musi on być na tyle uniwersalny, aby zabezpieczał obydwa rodzaje operacji w ramach tych samych struktur organizacyjnych. Za punkt wyjściowy do określenia pojemności systemu uzupełnienia oraz zasad jego mobilizacyjnego rozwijania przyjęto potrzeby w zakresie zabezpieczenia operacji zaczepnej, a więc do działań w warunkach najtrudniejszych, jakie ona stwarza. Zakłada się bowiem, że w operacji obronnej uzupełnianie wojsk będzie procesem łatwiejszym. W operacji obronnej prowadzonej w początkowym okresie wojny na terenie własnego terytorium wystąpi szereg specyficznych cech, a mianowicie:

1. Znaczna część ośrodków formowania znajdzie się w strefie operacyjnej. Ośrodki te pozostając w ogólnym systemie uzupełniania będą realizowały zadania bezpośrednio na rzecz związków operacyjnych, w ugrupowaniu których się znajdują. Pozostałe ośrodki, rozmieszczone poza strefą operacyjną, będą realizowały uprzednio planowane zadania uzupełnieniowe.

2. Ośrodki formowania znajdujące się w ugrupowaniu związków operacyjnych, będą kierowały uzupełnieniami bezpośrednio do związków taktycznych i samodzielnych oddziałów, z pominięciem pułków zapasowych frontu /armii/. Będą one kierowały uzupełnieniami w postaci pododdziałów oraz grup uzupełnienia bieżącego o składzie uwzględniającym specyfikę oraz potrzeby poszczególnych związków taktycznych i samodzielnych oddziałów. W wyniku tego związki operacyjne będą wzmocniane uzupełnieniami częściowej, lecz w mniejszym wymiarze ilościowym.

3. Ośrodki formowania, które znajdują się w taktycznej strefie obrony, a także ludność cywilna zamieszkała w tych rejonach, zostaną przemieszczone w głąb poza tę strefę, do rejonów przyległych. W związku z tym przygotowane zostanie rozwinięcie dodatkowych ośrodków formowania w głębi kraju, w rejonach zasobnych w rezerwy osobowe.

4. Zwiększą się możliwości w zakresie kierowania do wojsk pododdziałów uzupełnienia kompleksowego, organizowanych poza połowym systemem remontowym wojsk operacyjnych.

5. Do przewozu uzupełnień z ośrodków formowania do wojsk w szerokim zakresie zostaną wykorzystane świadczenia, szczególnie przy skróconych odległościach dowozu, zmniejszając tym samym zakres wykorzystania zmilitaryzowanych oddziałów transportowych.

6. Zwiększy się możliwość bardziej elastycznego reagowania na potrzeby wojsk w zakresie uzupełniania ich stanu osobowego. Jeżeli bowiem w operacji zaczepnej dosyłanie uzupełnień odbywa się w sposób wyprzedzający do zgłaszanych zapotrzebowań, głównie na podstawie prognozowanych strat oraz potrzeb w zakresie uzupełniania wojsk /czas formowania oraz dosyłanie uzupełnień zdezaktualizowałoby zgłaszane zapotrzebowania odnośnie uzupełnienia wojsk/, to w operacji obronnej istnieje możliwość kierowania do wojsk uzupełnień w ilościach i składzie uwzględniającym powstałe straty /krótsze odległości przegrupowania, mniejsze potrzeby ilościowe/.

7. Zostanie utrzymana ciągłość dosyłania uzupełnień, w tym także w początkowym okresie działań, ze względu na skrócenie czasu ich przegrupowania.

8. Zmniejszą się potrzeby w zakresie materiałowo-technicznego zabezpieczenia przegrupowania uzupełnień, gdyż:

- przegrupowanie uzupełnień na krótsze odległości nie będzie wymagało zabezpieczenia;
- przy przegrupowaniu uzupełnień na dalsze odległości zabezpieczenie dróg marszu będzie realizowane siłami OTK; zabezpieczenie medyczne przez zakłady społecznej służby zdrowia wydzielającej łóżka szpitalne na potrzeby sił zbrojnych do jednorazowego i stałego obłożenia oraz przez zmilitaryzowane szpitale garnizonowe; zabezpieczenie techniczne - głównie siłami zmilitaryzowanych punktów pomocy technicznej;
- zabezpieczenie kwatermistrzowskie /zakwaterowanie, żywienie stanu osobowego/ przez wykorzystanie obiektów koszarowych zwolnionych przez jednostki operacyjne.

9. W czasie przegrupowania jednostki operacyjne uzupełniane będą przez wszystkie ośrodki formowania dyslokowane w pobliżu dróg marszu, rozwinięte już w stanie GBZW. W tych warunkach nie zostaną wykorzystane ośrodki formowania podwójnego przeznaczenia.

Uwzględniając powyższą specyfikę można uznać, że uzupełnianie wojsk w operacji obronnej w początkowym okresie wojny, prowadzonej na obszarze własnego kraju, będzie procesem łatwiejszym w porównaniu do operacji zaczepnej, głównie z powodu korzystniejszych warunków przegrupowania oraz ze względu na mniejszą skalę zadań. Z drugiej jednak strony działania te spowodują określone zmiany w rozmieszczeniu zasobów rezerw osobowych ze względu na planowe rozśrodkowanie ludności oraz żywiołowe przemieszczanie się jej ze strefy operacyjnej w głąb kraju, co utrudni planowe wykorzystanie zasobów rezerw osobowych na uzupełnianie wojsk.

7. ZADANIA ORGANÓW DOWODZENIA SZCZEBLA OPERACYJNEGO I TAKTYCZNEGO W ZAKRESIE UZUPEŁNIANIA WOJSK

W czasie działań wojennych organa dowodzenia szczebla operacyjnego i taktycznego kierują uzupełnianiem podległych wojsk /oddziałów/.

1. Sztab frontu jest koordynatorem przedsięwzięć związanych z uzupełnianiem wojsk w strefie operacyjnej. Ponadto bezpośrednio kieruje uzupełnianiem jednostek frontowych oraz odwodowych. Zadania w tym zakresie spoczywają głównie na Zarządzie Organizacji i Uzupełnień. Sztab frontu wykonuje następujące zadania:

- opracowuje zestawienie strat jednostek frontowych i armii oraz potrzeb w zakresie uzupełnienia wojsk i przesyła je do Sztabu Gen. WP /odnośnie podoficerów i szeregowych/ oraz Departamentu Kadr /odnośnie oficerów i chorążych/;

- kieruje przegrupowaniem jednostek marszowych kierowanych na uzupełnienie wojsk operacyjnych, z chwilą wejścia tych jednostek w tylną strefę frontu;

- kieruje przejęciem jednostek marszowych przewidzianych na uzupełnienie jednostek frontowych i odwodowych oraz ich dalszym rozdziałem do związków taktycznych i samodzielnych oddziałów. Organem wykonawczym sztabu frontu w tym zakresie jest dowódca i sztab pułku zapasowego frontu;

- w miarę potrzeb - za zgodą Sztabu Generalnego WP - dokonuje manewru jednostkami marszowymi w celu wzmocnienia uzupełnieniami określonych armii /jednostek frontowych/;

- organizuje uzupełnianie związków taktycznych okresowo podporządkowanych koalicyjnym organom dowodzenia;

- kieruje odtwarzaniem obezwładnionych sztabów operacyjnych i taktycznych ogniw dowodzenia;

- dysponuje wykorzystaniem stanu osobowego pułku zapasowego frontu do doraźnego uzupełniania wojsk oraz kieruje odtwarzaniem jego stanu zmiennego;

- kieruje organizowaniem pododdziałów uzupełnienia kompleksowego na bazie sprzętu odzyskiwanego we frontowych brygadach remontowych oraz ich wykorzystaniem do uzupełniania wojsk.

2. Sztab armii oraz WLF kieruje uzupełnianiem podległych wojsk w toku działań bojowych. Wykonuje on następujące zadania /głównie siłami Oddziału Organizacji i Uzupełnień/:

- opracowuje zestawienie strat i potrzeb w zakresie uzupełnienia podległych jednostek i przesyła je do sztabu frontu;

- kieruje przejściem jednostek marszowych dosyłanych na uzupełnienie armii i dalszym ich rozdziałem do związków taktycznych i samodzielnych jednostek armii;

- kieruje organizowaniem i wykorzystaniem pododdziałów uzupełnienia kompleksowego, formowanych na bazie sprzętu odzyskiwanego w armijnej brygadzie remontowej;

- dysponuje wykorzystaniem stanu osobowego pułku zapasowego armii do doraźnego uzupełniania wojsk oraz kieruje odtwarzaniem jego stanu zmiennego.

Jego organem wykonawczym w zakresie przyjęcia i rozdziału uzupełnień jest dowódca i sztab pułku zapasowego armii.

3. Sztab związku taktycznego kieruje uzupełnianiem podległych oddziałów i samodzielnych pododdziałów. Wykonuje następujące zadania:

- opracowuje zestawienie strat oraz potrzeb w zakresie uzupełnienia podległych jednostek i przesyła je do nadrzędnego organu dowodzenia;

- kieruje przyjęciem i dalszym rozdziałem do jednostek pododdziałów uzupełnienia bieżącego dosyłanych na uzupełnienie ZT;

- kieruje wykorzystaniem pododdziałów /grup/ uzupełnienia kompleksowego przekazywanych na uzupełnienie ZT, organizuje szkolenie zgrywające tych pododdziałów.

Jego organem wykonawczym jest dywizyjny /brygadowy/ punkt rozdzielczy.

4. Sztab oddziału kieruje uzupełnianiem podległych pododdziałów. Wykonuje on następujące zadania:

- kieruje przyjęciem grup uzupełnienia bieżącego dosyłanych na uzupełnienie oddziału;

- określa sposób wykorzystania przyjętych uzupełnień oraz przekazania ich pododdziałom.

8. DOKUMENTACJA W ZAKRESIE UZUPEŁNIANIA WOJSK, OPRACOWYWANA PRZEZ ORGAN DOWODZENIA OPERACYJNYCH I TAKTYCZNYCH OGNIW DOWODZENIA

Sztab frontu opracowuje:

1. "Plan uzupełniania wojsk frontu", w którym ujmuje:

- wysokość strat w poszczególnych armiach /WLF/ oraz jednostkach frontowych w zakresie ukończenia ich stanem osobowym;
- ilość i ogólny skład /wg korpusów osobowych/ uzupełnień kierowanych przez Sztab Generalny WP do dyspozycji wojsk operacyjnych, ich przeznaczenie dla poszczególnych armii /WLF/ oraz jednostek frontowych, planowane terminy ich przyjęcia i wykorzystania;
- wykorzystanie stanu osobowego pułków zapasowych frontu i armii oraz batalionów zapasowych WLF;
- ukończenie wojsk w wyniku ich uzupełnienia.

2. "Plan uzupełniania jednostek frontowych i odwodowych", w którym ujmuje się:

- wysokość strat poszczególnych jednostek frontowych oraz ukończenie ich stanem osobowym;
- ilość i ogólny skład /wg korpusów osobowych/ uzupełnień kierowanych do dyspozycji sztabu frontu na uzupełnienie jednostek frontowych /jednostek marszowych, pododdziałów uzupełnienia kompleksowego/, planowane terminy ich przyjęcia;
- rozdział uzupełnień dla jednostek frontowych;
- wykorzystanie i odtwarzanie stanu osobowego pułku zapasowego frontu;
- organizowanie i wykorzystanie pododdziałów uzupełnienia kompleksowego tworzonych na bazie sprzętu odzyskiwanego we frontowych brygadach remontowych;
- stan ukończenia jednostek frontowych w wyniku ich uzupełnienia.

3. "Mapę roboczą", w której ujmuje:

- rubież styczności wojsk, linie rozgraniczenia frontu i armii;
- rozmieszczenie oraz planowane osie przesunięcia TSD frontu i armii;
- SD pułku zapasowego frontu i armii;
- rejony ześrodkowania planowane dla poszczególnych jednostek marszowych przekazywanych na uzupełnienie wojsk operacyjnych oraz terminy ich osiągnięcia;
- położenie jednostek marszowych na drogach marszu, liczebność ich stanu osobowego, planowane terminy przejęcia;
- położenie ZT okresowo będących w podporządkowaniu koalicyjnych organów dowodzenia, skład przewidzianych dla nich uzupełnień oraz terminy realizacji uzupełnienia;

- rejony odtwarzania zdolności bojowej jednostek desantowych i powietrznodesantowych, ilość i skład przewidzianych dla nich uzupełnień oraz terminy realizacji.

Sztab armii opracowuje:

1. "Plan uzupełniania armii", w którym ujmuje:

- zestawienie strat związków taktycznych i samodzielnych oddziałów oraz ich ukompletowanie stanem osobowym;
- ilość i ogólny skład uzupełnień przekazanych do dyspozycji armii /jednostek marszowych; pododdziałów uzupełnienia kompleksowego/;
- ilość i ogólny skład uzupełnień przekazywanych poszczególnym związkom taktycznym i samodzielnym oddziałom;
- wykorzystanie i odtwarzanie stanu osobowego pułku zapasowego armii;
- organizacja i wykorzystanie pododdziałów uzupełnienia kompleksowego;
- ukompletowanie wojsk w wyniku ich uzupełnienia.

2. Na "mapie roboczej" uwzględnia się:

- rubieże styczności wojsk, linie rozgraniczenia armii i ZT;
- rozmieszczenie TSD frontu, armii i związków taktycznych oraz planowane osie ich przesunięcia;
- SD pułku zapasowego armii;
- rejony ześrodkowania jednostek marszowych przekazanych do dyspozycji armii i terminy ich osiągnięcia.

Sztab związku taktycznego opracowuje:

"Plan uzupełniania ZT", w którym ujmuje:

- zakres strat w oddziałach i samodzielnych pododdziałach i ukompletowanie ich stanem osobowym;
- ilość i skład uzupełnień przydzielonych związkowi taktycznemu /pododdziałów uzupełniania bieżącego; pododdziałów i grup uzupełniania kompleksowego/;
- ilość i skład grup uzupełniania bieżącego i pododdziałów uzupełnienia kompleksowego kierowanych do poszczególnych oddziałów /samodzielnych pododdziałów/;
- ukompletowanie oddziałów w wyniku uzupełnienia.

Sztab oddziału opracowuje dokumentację identyczną jak ZT, uwzględniając w niej zagadnienia odnoszące się do szczebla oddziału.

9. TYŁOWE ZABEZPIECZENIE PROCESU DOSYŁANIA UZUPEŁNIENIA

Zasady ustalania i zabezpieczania potrzeb materiałowych

Potrzeby materiałowe jednostek systemu uzupełniania ustala się na podstawie etatów, tabel należności oraz norm i przepisów dotyczących zabezpieczenia materiałowego mobilizacyjnego rozwinięcia jednostek wojskowych. Obejmują one określenie należności mundurowych, żywności, materiałów medyczno-sanitarnych, mps i sprzętu służb kwatermistrzowskich. Wspomniane należności planuje się na zabezpieczenie indywidualnego wyposażenia żołnierzy stanu stałego i zmiennego jednostek systemu uzupełniania oraz wyposażenie jednostek systemu uzupełniania /jednostek zapasowych, ośrodków formowania/, jak też utworzenia dla tych jednostek zapasów ruchomych środków materiałowych.

Środki indywidualnego wyposażenia wydaje się żołnierzom rezerwy przewidzianym na uzupełnienie sił zbrojnych w:

- ośrodkach formowania;
- jednostkach zapasowych związków operacyjnych;
- jednostkach zapasowych RSZ,

zaś żołnierzom rezerwy kierowanym do jednostek bezpośrednio przez wojskowe komendy uzupełnień - w tych jednostkach /dotyczy to głównie jednostek okręgowych, a w mniejszym stopniu także jednostek RSZ/.

Przyjęto zasadę, że do jednostek operacyjnych i RSZ kieruje się żołnierzy uzupełnienia z pełnym indywidualnym wyposażeniem służby mundurowej, żywnościowej oraz zdrowia.

Jednostki zapasowe frontu i armii /WLF/ wyposaża się w środki materiałowe wg norm i zasad odnoszących się do wojsk operacyjnych, natomiast pozostałych jednostek systemu uzupełniania - wg norm i zasad odnoszących się do jednostek układu terytorialnego. Zmilitaryzowane oddziały transportowe z chwilą ich przekazania dowódcom ośrodków formowania przechodzą na zaopatrzenie sił zbrojnych wg norm i zasad odnoszących się do jednostek zmilitaryzowanych przydzielonych do wykonania zadań na czas określony. Zaopatrzenie to dotyczy produktów żywnościowych oraz mps na czas przewozu uzupełnień i powrotu jednostek zmilitaryzowanych do miejsc stałej dyslokacji.

Jednostki marszowe wyposaża się w środki materiałowe i sprzęt służb kwatermistrzowskich w ośrodkach formowania. Wyposażenie to obejmuje:

a/ w służbie żywnościowej:

- produkty żywnościowe w ilościach zabezpieczających żywienie stanu osobowego w okresie od przybycia żołnierzy rezerwy do ośrodka formowa-

nia, aż do przekazania jednostek marszowych właściwemu związkowi operacyjnemu;

- zapotrzebowanie tytoniowe;
- kuchnie polowe, zbiorniki na wodę przewożone na samochodach terenowych 12-litrowe;

b/ w służbie zdrowia:

- torby terenowe oraz lekarza;
- zestawy leków;
- przyrządy do sztucznego oddychania;
- pojazdy przystosowane do przewozu rannych;

c/ w służbie mps: paliwo w ilościach zabezpieczających przegrupowanie jednostek marszowych znajduje się w wyposażeniu zmilitaryzowanym oddziałów transportowych.

Podobnie w wyposażeniu tych oddziałów znajdują się środki transportowe do przewozu środków materiałowych przydzielonych jednostkom marszowym, a także pojazdy przystosowane do przewozu rannych. Sprzęt stanowiący wyposażenie jednostek marszowych po zakończeniu przegrupowania zostanie przejęty przez organa kwatermistrzowskie frontu /armii/ i wykorzystany na uzupełnienie wojsk operacyjnych w sprzęt służb kwatermistrzowskich.

Wspomniane wyposażenie przewidziane dla jednostek marszowych gromadzi się i przechowuje w ośrodkach formowania, aby zapewnić terminowe dostawanie pierwszych uzupełnień do wojsk operacyjnych, wyposażenie to powinno znajdować się w tych ośrodkach już na etapie mobilizacyjnego rozwijania sił systemu uzupełniania. Ponadto środki materiałowe i sprzęt powinny być nagromadzone w ilości zabezpieczającej co najmniej dwa formowania jednostek marszowych. Krótki bowiem czas formowania tych jednostek /dwie-trzy doby/ nie pozwoli na zagospodarowanie nadwyżek środków materiałowych pozostałych po zakończeniu mobilizacji. Mogą one być wykorzystane dopiero na ewentualne wyposażenie kolejnych jednostek marszowych, tworzonych do zabezpieczenia następnej operacji frontowej. Ponadto do tych celów wykorzysta się środki materiałowe i sprzęt pochodzący z bieżącej produkcji.

Na rozmieszczenie ośrodków formowania wykorzystuje się głównie obiekty koszarowe zwolnione przez jednostki operacyjne, dysponujące znaczną pojemnością, a także ośrodki szkolenia poligonowego. Zapewnią one bazę magazynową, jak też kuchенно-stołówkową, ambulatoryjną oraz zakwaterowanie rannych ilości żołnierzy stanu zmiennego. Pozwoli to ograniczyć potrzeby związane z wyposażeniem ośrodków formowania.

Na zabezpieczenie formowania jednostek marszowych wykorzystuje się

zapasy użytku bieżącego, zaś na czas przegrupowania, - zapasy nienaruszalne.

Jednostki zapasowe RSZ dysponują środkami materiałowymi w wyposażenie żołnierzy stanu stałego oraz pierwszego stanu zmiennego, powoływanego podczas mobilizacyjnego rozwijania jednostek. Na potrzeby związane z funkcjonowaniem tych jednostek wykorzystuje się zapasy użytku bieżącego, to samo dotyczy wyposażenia pododdziałów /grup/ uzupełnienia wydzielanych z ich składu na uzupełnienie jednostek RSZ.

Żołnierzom wchodzącym w skład pododdziałów uzupełnienia kompleksowego organizowanym na terenie kraju wydaje się środki wyposażenia indywidualnego w ośrodkach formowania, z limitu przewidzianego dla stanu zmiennego tych ośrodków. Wyposażenie grupowe dla tych pododdziałów zabezpiecza się w miejscach wyposażenia ich w technikę bojową. Podobnie przedstawia się wyposażenie żołnierzy rezerwy kierowanych do baz i składnic w celu ochrony transportów wojskowych z zaopatrzeniem kierowanym do wojsk operacyjnych. Do składu pododdziałów uzupełnienia kompleksowego organizowanych w strefie polowej kieruje się żołnierzy wyposażonych w środki indywidualnego wyposażenia, wydzielonych ze składu jednostek zapasowych związków operacyjnych, bądź bezpośrednio z przyjmowanych jednostek zapasowych.

Zasady zabezpieczenia tyłowego podczas przegrupowania jednostek marszowych /pododdziałów, grup uzupełnienia bieżącego/

W odniesieniu do jednostek marszowych obowiązują następujące zasady zabezpieczenia tyłowego:

1/ W zakresie zabezpieczenia medycznego.

Pierwszą pomoc medyczną zapewniają jednostki marszowe we własnym zakresie, siłami plutonu medycznego. Rannych dowozi się wykorzystując pojazdy przystosowane do przewozu rannych:

a/ na terenie kraju do szpitali społecznej służby zdrowia wydzielających łóżka szpitalne na potrzeby sił zbrojnych oraz szpitali wojskowych znajdujących się w pobliżu dróg przegrupowania, a także zmilitaryzowanych szpitali garnizonowych;

b/ w strefie operacyjnej - do szpitali polowych znajdujących się w pobliżu dróg przegrupowania, bądź szpitali cywilnych określonych przez organ kierujący przegrupowaniem;

2/ W zakresie żywienia stanu osobowego.

Żywienie stanu osobowego jednostek marszowych odbywa się w oparciu o posiadane zapasy. Występujące w ich wyposażeniu kuchnie polowe umożliwią przyrządzanie gotowanych posiłków. W przypadku zniszczenia zapasów

żywności organ kierujący przegrupowaniem jednostek marszowych określi skład, w którym zapasy te będzie można odtworzyć.

3/ W zakresie mps.

Jednostek marszowych nie zabezpiecza się w paliwo. Problem ten rozwiązuje się w ramach zmilitaryzowanych oddziałów transportowych, dokonujących przewozu stanu osobowego i środków materiałowych jednostek marszowych. Oddziały te przewożą paliwo w ilościach niezbędnych na czas przegrupowania do właściwych związków operacyjnych. W przypadku zniszczenia posiadanych zapasów, odtwarzają je w składach określonych przez organ kierujący przegrupowaniem uzupełnień. Paliwo na drogę powrotną do kraju /miejsca stałej dyslokacji/ zmilitaryzowane oddziały transportowe otrzymują ze składów frontowych.

4/ Zakwaterowanie i odpoczynek stanu osobowego jednostek marszowych organizuje się w czasie długich odpoczynków. Zależnie od warunków atmosferycznych organizuje się go sposobem biwakowym lub przez wykorzystanie różnorodnych obiektów /wojskowych lub cywilnych/ zajmowanych za zgodą dowództwa garnizonu.

10. UZUPEŁNIANIE WOJSK OFICERAMI I CHORAŻYMI W WYNIKU PONIESIONYCH STRAT W CZASIE MOBILIZACJI I WOJNY

Uzupełnianie wojsk oficerami i chorążymi, zwane dalej "uzupełnianiem kadrowym", stanowi część składową systemu uzupełniania sił zbrojnych stanem osobowym. Jego celem jest zapewnienie związkom operacyjnym i taktycznym odpowiedniego ukompletowania stanowisk oficerskich i chorążych.

Oficerowie i chorążowie przeznaczeni do uzupełniania kadrowego są włączeni do składu:

1. Pododdziałów /grup/ uzupełnienia kadrowego wchodzących w skład:
 - ośrodków formowania podwójnego przeznaczenia;
 - jednostek marszowych;
 - jednostek zapasowych frontu armii i WLF;
 - jednostek zapasowych RSZ;a ponadto pododdziały te organizuje się:
 - przy Departamencie Kadr oraz dowództwach OW /RSZ/;
 - w uczelniach wojskowych i ośrodkach szkolenia.

2. Pododdziały uzupełnienia kompleksowego.

Pododdziały uzupełnienia kadrowego wchodzące w skład jednostek marszowych stanowią formę organizacyjną dosyłania uzupełnienia bieżącego

do wojsk operacyjnych w zakresie rezerw oficerów i chorążych. Skład tych pododdziałów określony jest przez Departament Kadr pod kątem widzenia uzupełnienia wojsk operacyjnych kadrą wszystkich korpusów osobowych. Do pododdziałów tych kieruje się oficerów i chorążych:

- stanowiących procent zabezpieczenia stawiennictwa, nie wykorzystanych do zabezpieczenia potrzeb mobilizacyjnych jednostek wojskowych;
- powołanych z rezerwy;
- wypisanych z wojskowych zakładów leczniczych na terenie kraju, uznanych za zdolnych do dalszej służby wojskowej w jednostkach operacyjnych;
- którzy utracili styczność z macierzystą jednostką w okresie mobilizacji i przegrupowania;
- absolwentów uczelni wojskowych i SPR.

Przybliżony skład pododdziału uzupełniania kadrowego - około 200 ofic. i chor. Do składu pododdziałów uzupełniania kadrowego wchodzącego w skład pułków zapasowych frontu i armii /batalionów zapasowych WLF/ przeznacza się oficerów i chorążych planowanych na doraźne uzupełnienie związków taktycznych i oddziałów w początkowym okresie wojny. Podobnie jak stan osobowy tych jednostek, oficerów i chorążych wykorzystuje się do odtwarzania najbardziej newralgicznych stanowisk i funkcji głównie związanych z zabezpieczeniem ciągłości eksploatacji techniki bojowej i sprzętu oraz stanowisk dowódczych w ogniwie plutonu - kompania /bateria/. Pierwszy stan osobowy tych pododdziałów kompletowanych w czasie mobilizacyjnego rozwijania jednostek zapasowych, określa Departament Kadr. W czasie działań bojowych stan osobowy jednostek zapasowych, w tym batalionów uzupełniania kadrowego będzie systematycznie odtwarzany przez przejmowanie oficerów i chorążych:

- wypisanych ze szpitali polowych, uznanych za zdolnych do dalszej służby w jednostkach operacyjnych;
- z rozbitych jednostek, których nie zamierza się odtworzyć;
- którzy utracili styczność z macierzystym ZT /samodzielnym oddziałem/;
- wydzielonych ze składu jednostek marszowych, przekazanych do dyspozycji sztabu frontu /armii WLF/. Będą oni stanowili główne źródło odtwarzania batalionów uzupełniania kadrowego pułków frontowych i armijnych. Orientacyjny stan osobowy batalionu uzupełniania kadrowego w pułku zapasowym frontu wynosi ok. 180 osób, natomiast w kompanii uzupełniania kadrowego wchodzącej w skład batalionów zapasowych WLF - ok. 80 osób.

Jest oczywiste, że odtwarzane pododdziały będą odbiegały liczebności stanu osobowego oraz składem od stanu wyjściowego w okresie mobilizacyj

nego rozwijania jednostek zapasowych, gdyż będą one odtwarzane odpowiednio do aktualnych możliwości.

Pododdziały uzupełnienia kadrowego wchodzące w skład stanu zmienne-go ośrodków formowania podwójnego przeznaczenia będą kompletowane pod kątem uzupełniania jednostek operacyjnych w okresie przegrupowania przez obszar kraju. Stąd w ich skład dobierana będzie głównie kadra przewi - dziana na uzupełnienie jednostek bojowych, we wszystkich korpusach i grupach osobowych rzutuujących na zachowanie zdolności bojowej jednostek. Kierowanie do jednostek grup uzupełniania będzie realizowane na zapo - trzebowanie jednostek wojskowych. W miarę kierowania grup uzupełniania do jednostek będzie dokonywane sukcesywne odtwarzanie stanu osobowego omawianych pododdziałów, aż do czasu zakończenia przegrupowania.

Do pododdziału uzupełniania kadrowego pozostającego w dyspozycji Departamentu Kadry kieruje się sukcesywnie oficerów:

- absolwentów akademii o profilu dowódczo-sztabowym i politycznym, a także kursów przeszkolenia szczebla operacyjnego;
- z IC MON, wytypowanych do uzupełnienia wojsk;
- z rezerwy, mających kwalifikacje do zajmowania stanowisk służbo- wych w sztabach od ZT wzwyż.

Do pododdziałów uzupełniania kadrowego pozostających w dyspozycji dowództw OW /RSZ/ kieruje się sukcesywnie oficerów:

- absolwentów akademii wojskowych o profilu dowódczo-sztabowym i politycznym oraz absolwentów KDO przy KSO;
- z rezerwy mających kwalifikacje do zajmowania stanowisk służbo- wych w sztabach od ZT wzwyż.

Wykorzystuje się ich do obsadzenia stanowisk dowódczych i sztabowych w wojskach OW /RSZ/.

Do składu pododdziałów uzupełnienia kadrowego tworzonych w uczel- niach wojskowych włącza się absolwentów tych akademii /WGO/ oraz kur- sów przeszkolenia /doskonalenia/ i utrzymuje ich w tych pododdziałach do czasu skierowania do kompanii uzupełnienia Departamentu Kadry /OW, RSZ/ lub ośrodków formowania, względnie bezpośrednio do ZT dyslokowa- nych na obszarze kraju. W każdym przypadku dysponentem omawianych pod- oddziałów jest Departament Kadry. Grupy uzupełnienia bieżącego stanowią formę dosyłania uzupełnień kadrowych do jednostek wojskowych. Wydziela się je ze składu pododdziałów uzupełnienia kadrowego, ukompletowując stan osobowy odpowiednio do potrzeb uzupełnianych jednostek, a także kompletuje w punktach rozdzielczych /jednostek zapasowych frontu, ar- mii i WLF; dywizyjnych i brygadowych punktach rozdzielczych/.

Zasadą jest, że w ramach uzupełniania kadrowego do wojsk kieruje

się głównie oficerów i chorążych nie przygotowanych do dowodzenia pododdziałami. Podstawowym bowiem sposobem obsadzenia w jednostkach i esztabach średnich i wyższych stanowisk służbowych jest sukcesywnie wysuwanie kadry na kolejne wyższe stanowiska służbowe. Dopiero w razie konieczności wykorzystuje się uzupełnienia wydzielane ze składu pododdziału uzupełnienia kadrowego pozostającego w dyspozycji Departamentu Kadr.

Do składu pododdziałów uzupełnienia kompleksowego tworzonych na terenie kraju wyznacza się oficerów i chorążych wydzielanych ze składu stanu zmiennego ośrodków formowania, zaś w przypadku tworzenia ich w strefie operacyjnej - wydzielają się ze składu jednostek zapasowych frontu i armii /WLF/ lub przejmowanych jednostek marszowych. Skład tych pododdziałów uzależniony jest od sprzętu, jaki kierowany będzie do wojsk, stąd określany będzie doraźnie. W każdym bądź razie pododdziały te będą miały strukturę organizacyjną identyczną lub zbliżoną do pododdziałów bojowych podobnego typu /np. kompanie zmechanizowane, czołgów, bateria artylerii itp./.

Tworzenie pododdziałów uzupełniania kompleksowego należy traktować jako formę jednoczesnego dosyłania do wojsk uzupełnień osobowych oraz techniki bojowej.

W ramach uzupełnienia kadrowego ważnym zadaniem jest odtworzenie obsady obezwładnianych dowództw i sztabów. Polega ono na przywróceniu im zdolności do funkcjonowania w oparciu o ocalały stan osobowy oraz przydzielone uzupełnienia.

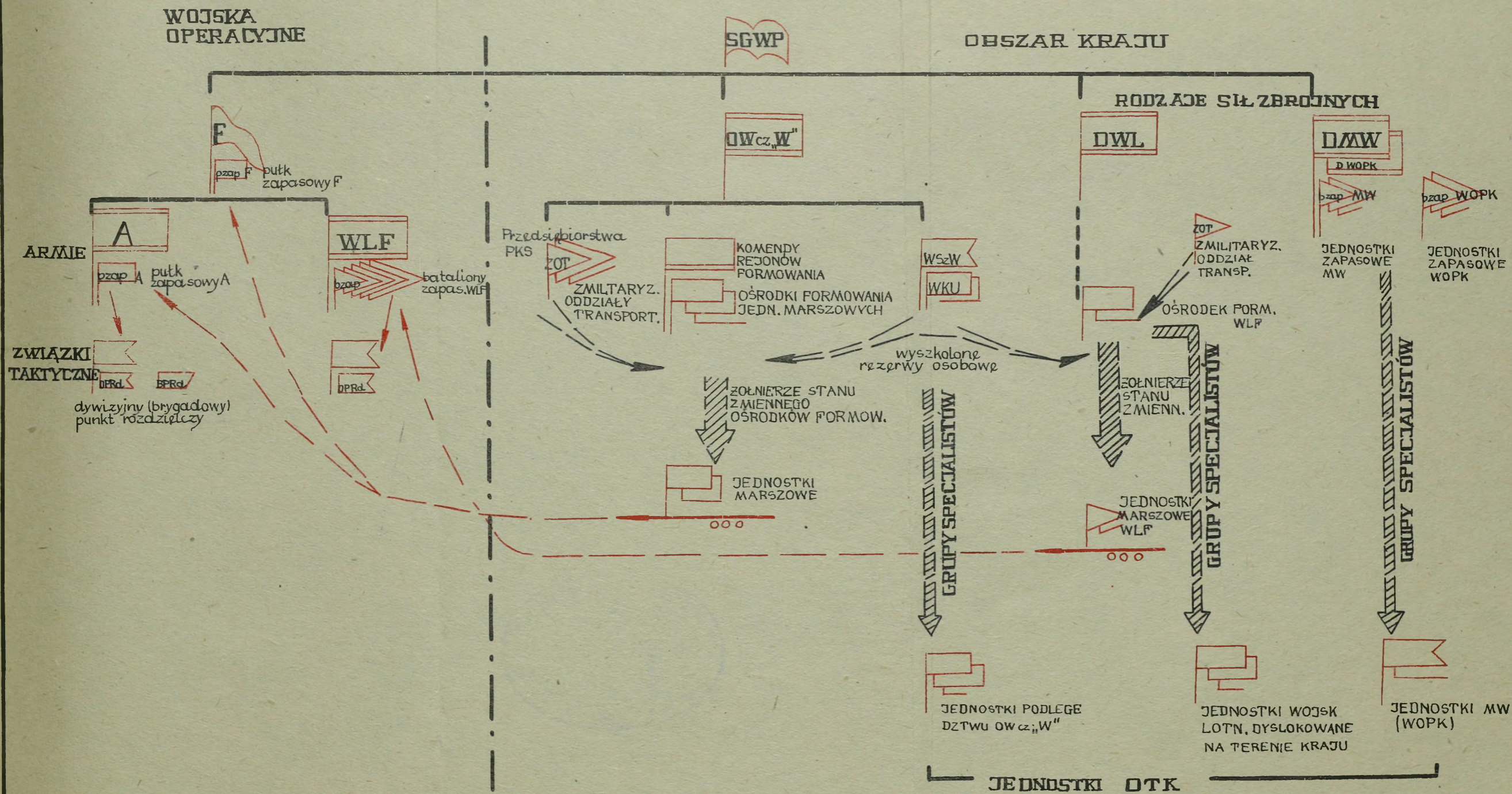
Odtworzenie naruszonego dowodzenia na skutek zniszczenia /zdekompletowania/ obsad jednego z punktów dowodzenia /z wyjątkiem SD/ organizuje się z zasady to ogniwo dowodzenia, w którym zaistniały straty, przez przemanewrowanie sił między punktami dowodzenia. W niezbędnych sytuacjach ogniwo nadrzędne przydziela kadrę do obsadzenia kluczowych stanowisk służbowych. Natomiast w przypadku zniszczenia /zdekompletowania/ SD lub kilku punktów dowodzenia /TSD, WGD, ZSD/ odtwarzanie dowodzenia organizuje szczebel nadrzędny. W tym celu zarządza on tymczasowe przyjęcie dowodzenia przez jeden z punktów dowodzenia, zaś niezbędny organ kadrowy równocześnie organizuje odtworzenie obsady zniszczonego punktu dowodzenia. Tymczasowe dowodzenie, zależnie od istniejącej sytuacji operacyjnej /taktycznej/ przyjmuje jeden z punktów dowodzenia /ZSD, WSD, TSD/ lub SD jednego z podległych ogniw dowodzenia. Nie wyklucza się wariantu przyjęcia dowodzenia przez punkt dowodzenia szczebla nadrzędnego. W przypadku przyjęcia dowodzenia przez SD jednego z podległych dowództw /np. pułku/ przekazuje ono dowodzenie /w tym przypadku pułkiem/ jednemu z podległych sobie punktów dowodzenia /punkt dowodzenia tego samego og-

niwa dowodzenia/, lub jednemu z podległych dowództw /w tym przypadku - dowódcy batalionu/. W obezwładnionych ZT może być odtwarzana ich poprzednia struktura organizacyjna przy niepełnej obsadzie stanowisk służbowych, lub sformowane oddziały zbiorcze. Kadre włącza się do tych oddziałów, zaś nadwyżki kieruje się do jednostek zapasowych F /A/, lub bezpośrednio do jednostek wskazanych przez nadrzędny organ dowodzenia.

OPRACOWAŁ

płk dypl. Jan PIETRASIK

SCHEMAT STRUKTURY ORGANIZACYJNEJ SYSTEMU UZUPEŁNIANIA SIŁ ZBROJNYCH W CZASIE WOJNY



Sposoby uzupełniania wojsk w czasie działań wojennych

1. Uzupełnianie bieżące

1/ Realizowane w celu uzupełnienia w jednostkach stanowisk i funkcji mających podstawowe znaczenie dla zachowania zdolności bojowej /głównie stanowisk związanych z obsługą sprzętu uzbrojenia i sprzętu bojowego/.

Odbywa się ono grupami specjalistów wydzielonych ze składu:

- ośrodków formowania;
- jednostek zapasowych F, A /WLF/.

2/ Realizowane w celu znaczącej poprawy ukończenia jednostek stanem osobowym w możliwie wszystkich SW.

Odbywa się ono pododdziałami oraz grupami uzupełnienia bieżącego.

Wydziela się je ze składu:

- a/ przejmowanych jednostek marszowych deszczanych do wojsk operacyjnych;
- b/ jednostek zapasowych rodzajów sił zbrojnych - w odniesieniu do jednostek Marynarki Wojennej oraz WDPK;
- c/ w odniesieniu do jednostek wojsk lądowych dyslokowanych na terenie kraju - przez dodatkowe powołanie do służby wojskowej odpowiedniej ilości żołnierzy rezerwy i skierowanie ich przez wojskowe komendy uzupełnień bezpośrednio do jednostek wojskowych.

2. Uzupełnianie kompleksowe

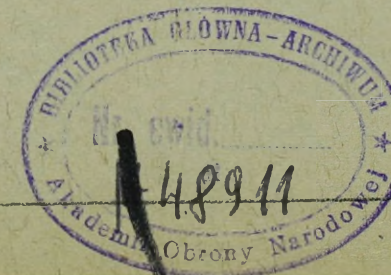
Formy uzupełniania kompleksowego:

1/ pododdziałami uzupełnienia kompleksowego o strukturze organizacyjnej zbliżonej do odpowiednich pododdziałów jednostek bojowych, wyposażonymi w uzbrojenie i sprzęt typowy dla tego rodzaju pododdziałów.

Pododdziały te organizuje się na terenie kraju oraz w oparciu o polowy system remontowy;

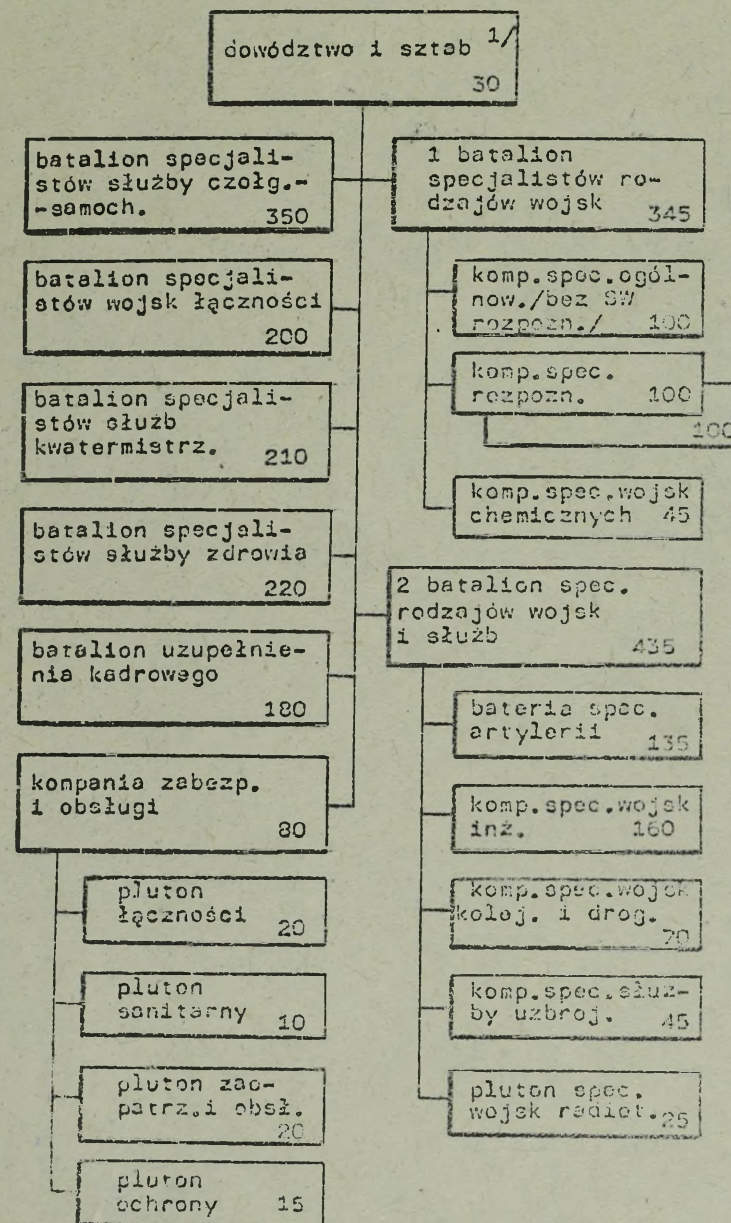
2/ grupami uzupełnienia kompleksowego organizowanymi w celu jednoczesnego deszczania do wojsk techniki bojowej wraz z ukończonymi obsługami;

3/ pododdziałami o strukturze organizacyjnej zbliżonej do odpowiednich pododdziałów jednostek bojowych, posiadających jedynie ukończony stan osobowy. Pododdziały te "nakłada się" na technikę bojową jednostek obezwładnionych uderzeniami neutronowymi. Pododdziały te tworzy się stosownie do potrzeb, w strofie polowej.



STRUKTURA ORGANIZACYJNA JEDNOSTEK ZAPASOWYCH ZWIĄZKÓW OPERACYJNYCH

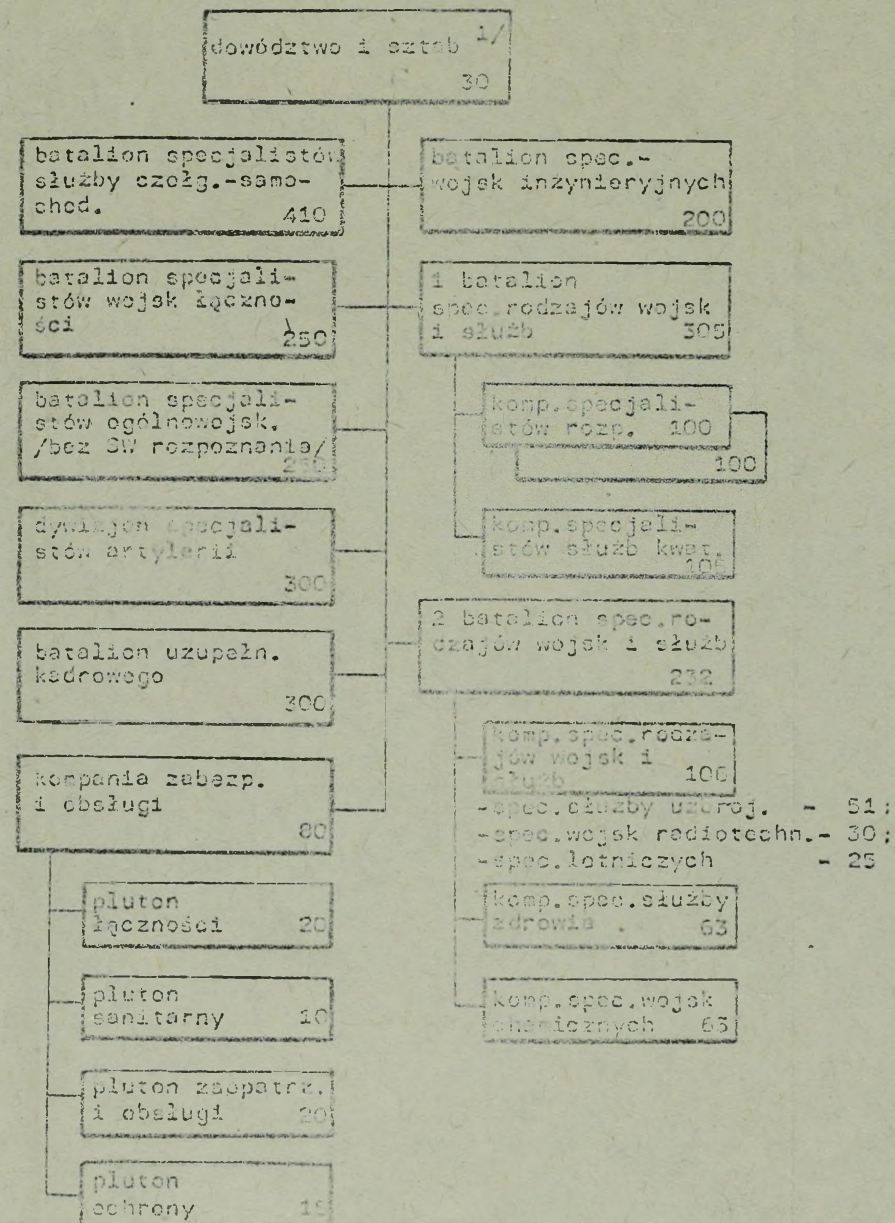
1. Pułk zapasowy frontu



Stan osobowy: - stały^{2/} - ok. 140 żołn.
- zmienny - ok. 1940 żołn.

ok. 2080 żołn.

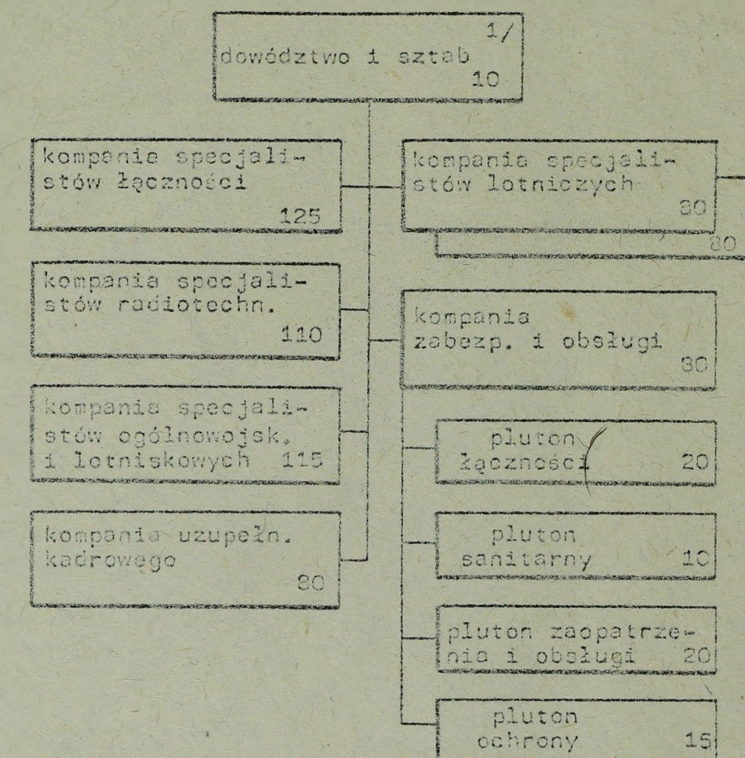
2. Pułk zapasowy armii pierwszego rzutu operacyjnego



Stan osobowy: - stały^{2/} - ok. 140 żołn.
- zmienny - ok. 2450 żołn.

ok. 2590 żołn.

3. Batalion zapasowy WLF /pięć/



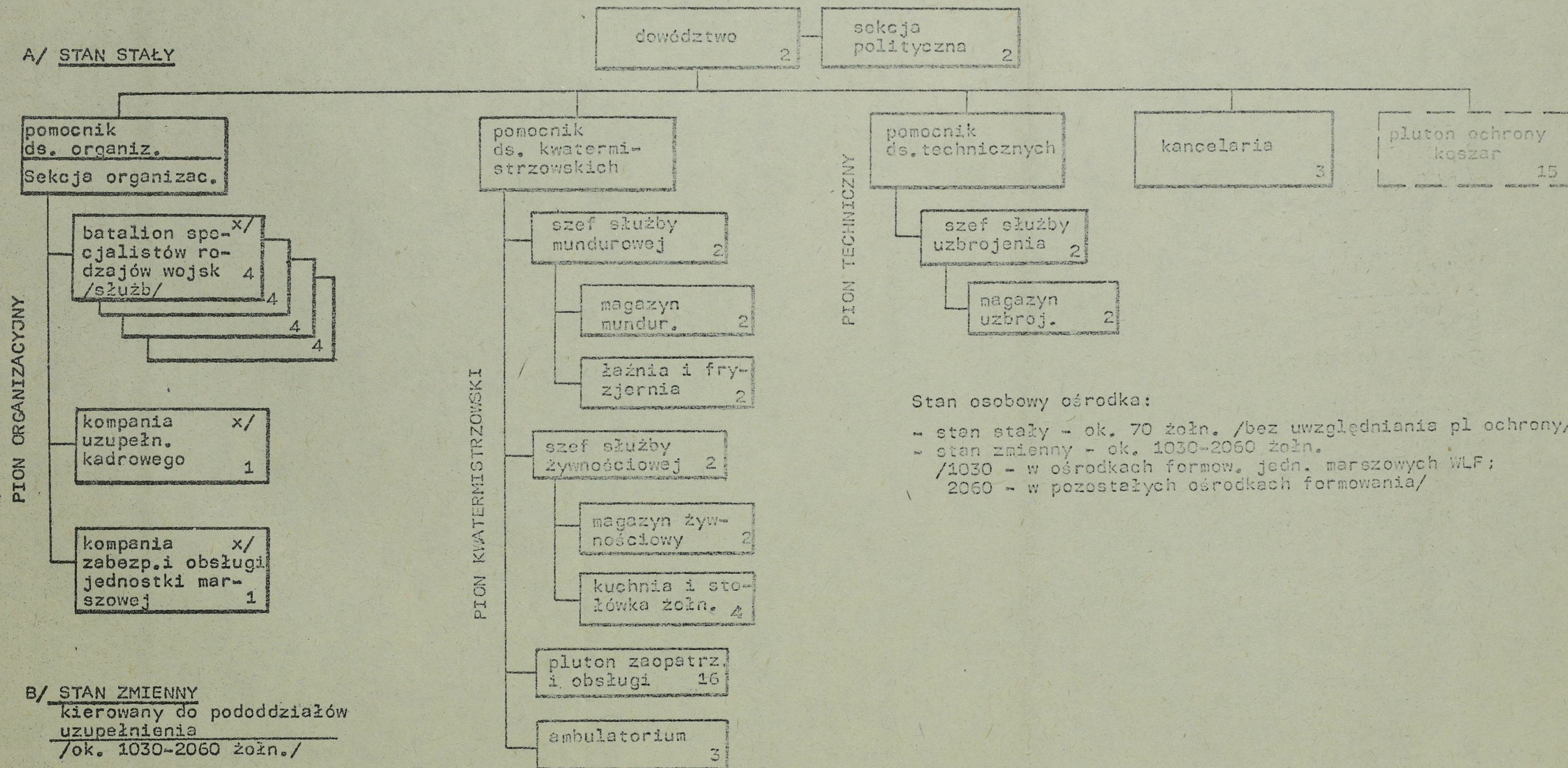
Stan osobowy: - stały^{2/} - ok. 70 żołn.
- zmienny - ok. 650 żołn.

720 żołn.

1/ Sztaby jednostek zapasowych wykonują dotychczasowe zadania frontowego i armijnych punktów rozdzielczych.

2/ Stan stały jednostek stanowią: dowództwo i sztab; dowódcy pododdziałów specjalistów i obsada kompanii zabezp. i obsługi.

STRUKTURA ORGANIZACYJNA
OŚRODKA FORMOWANIA JEDNOSTEK MARSZOWYCH



Stan osobowy ośrodka:

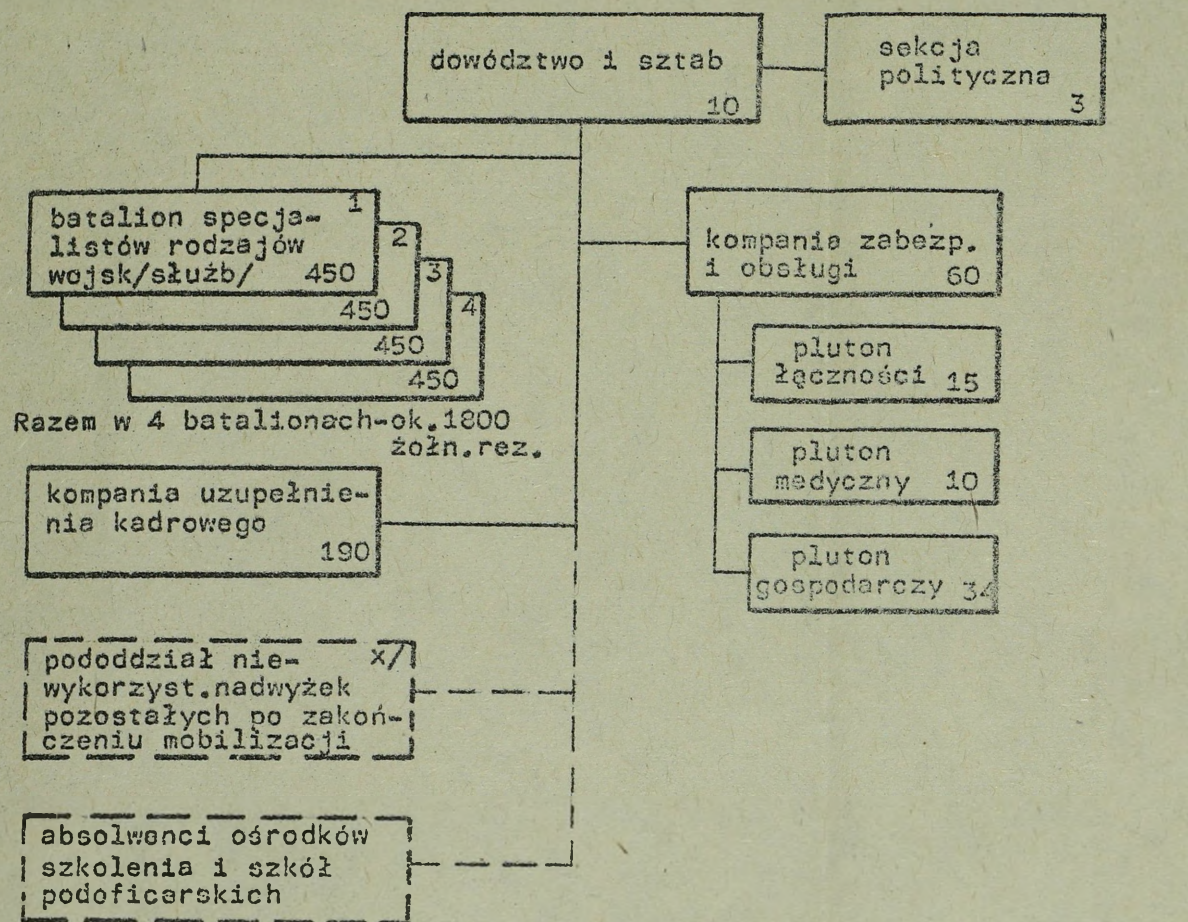
- stan stały - ok. 70 żołn. /bez uwzględniania pl ochrony/;
- stan zmienny - ok. 1030-2060 żołn.
/1030 - w ośrodkach formow. jedn. marszowych WLF;
2060 - w pozostałych ośrodkach formowania/

Legenda:

- x/ grupy organizacyjne pododdziałów uzupełnienia /dowódcy batalionów i komp./ oraz kompanii zabezp. i obsługi

ZARYS STRUKTURY ORGANIZACYJNEJ JEDNOSTEK MARSZOWYCH

A/ przeznaczonych na uzupełnienie wojsk lądowych

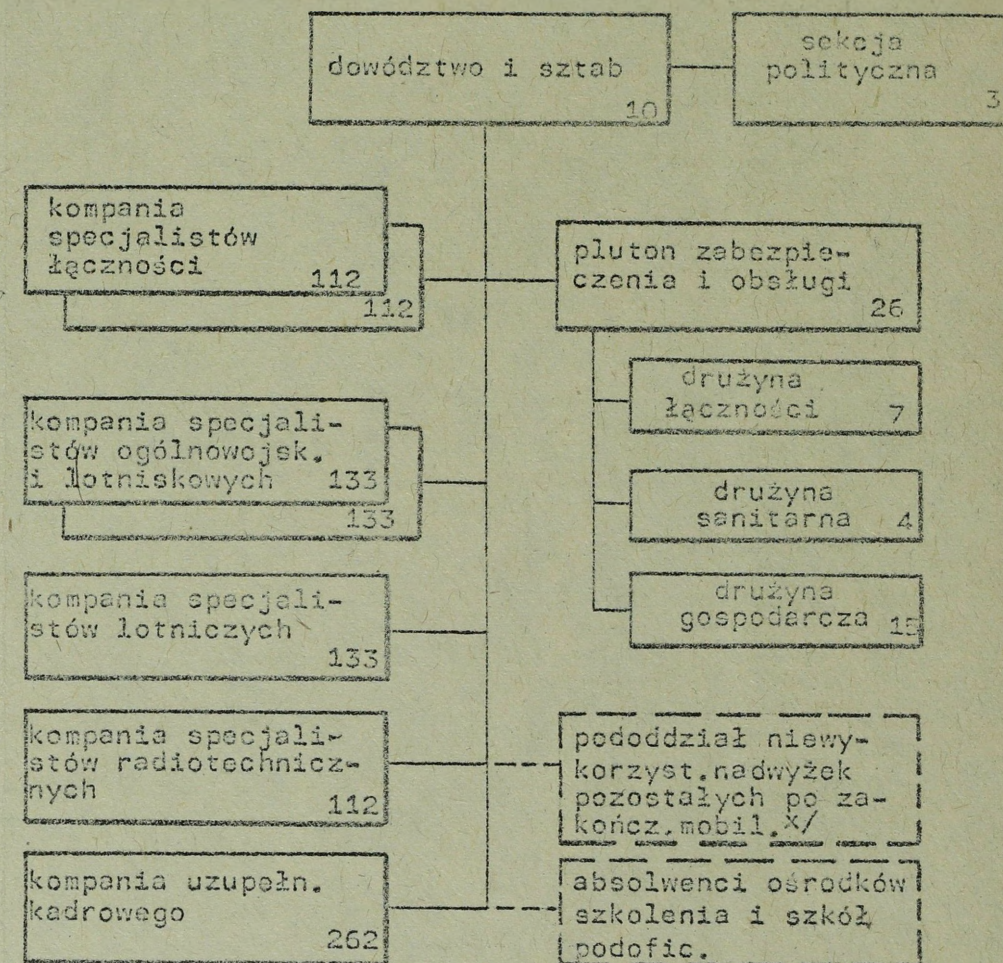


Liczebność stanu osobowego - ok. 2060 żołn.

Jednostki marszowe tego typu kieruje się na uzupełnienie armii ogólnowojskowych oraz jednostek frontowych i odwodowych.

x/ Występują w składzie jednostek marszowych pierwszego rzutu.

B/ przeznaczonych na uzupełnienie wojsk lotniczych frontu



Liczebność stanu osobowego - ok. 1030 żołn.

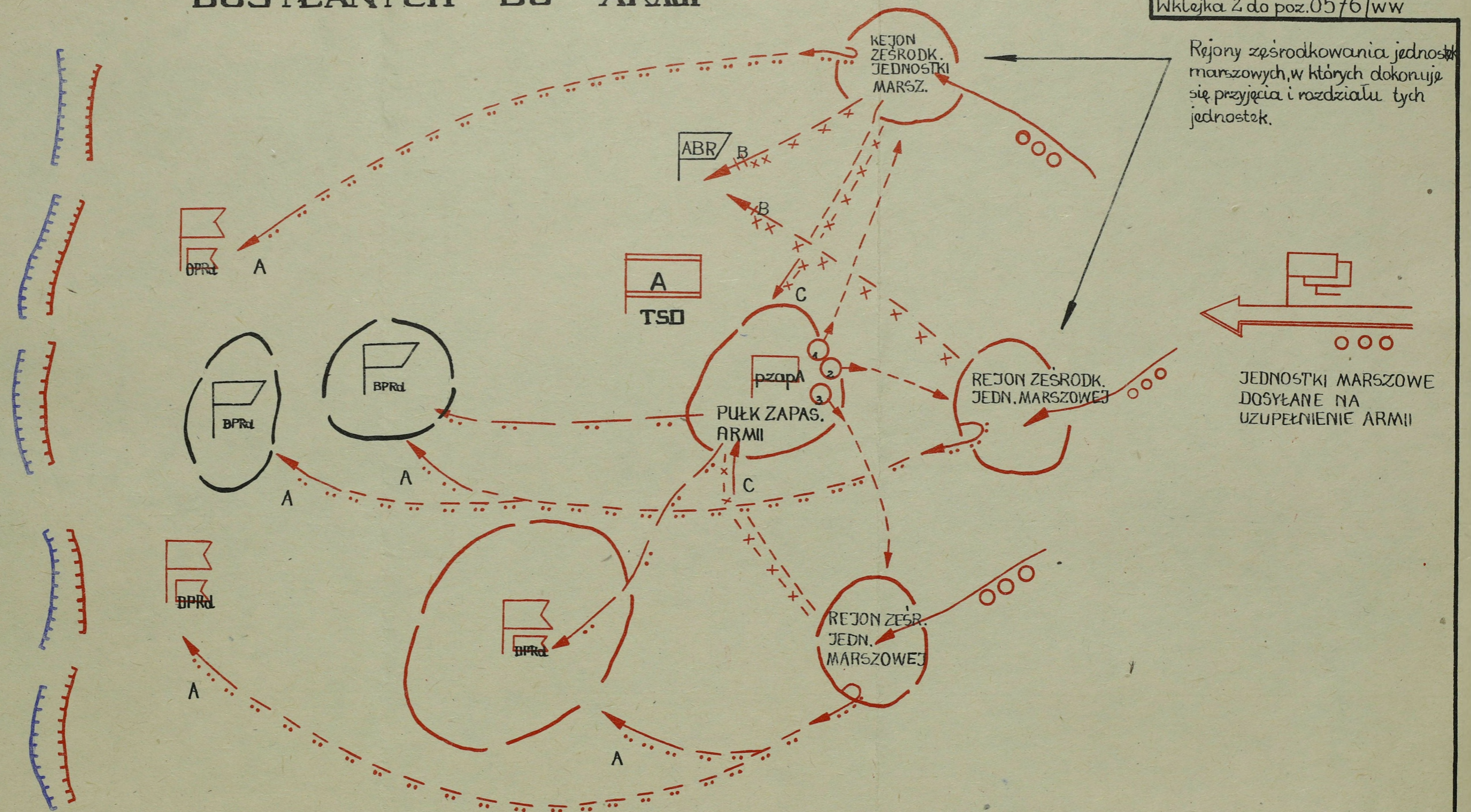


SCHEMAT PRZYJĘCIA I ROZDZIAŁU UZUPEŁNIEŃ DOSYŁANYCH DO ARMII

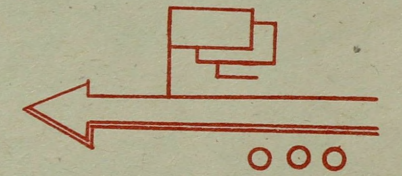
Załącznik 6

Egz.nr. ...

Wklejka 2 do poz. 0576/ww



Rejony zgrupowania jednostek marszowych, w których dokonuje się przyjęcia i rozdziału tych jednostek.

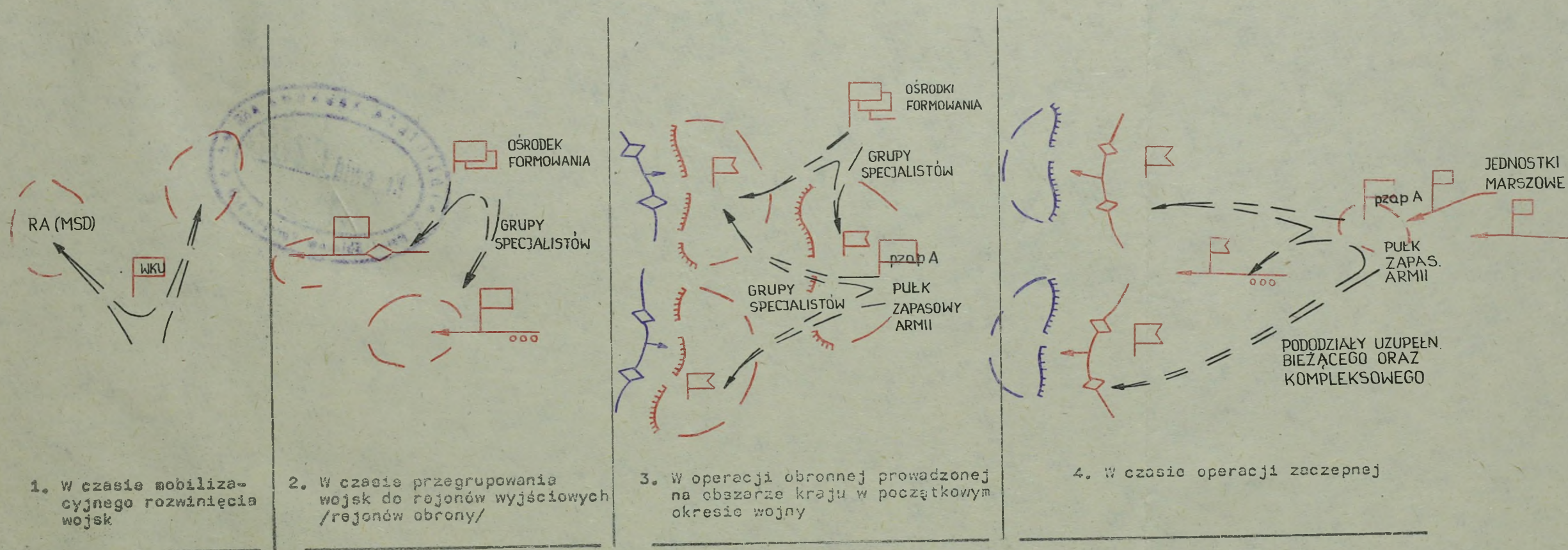


JEDNOSTKI MARSZOWE DOSYŁANE NA UZUPEŁNIENIE ARMII

LEGENDA:

- ⋯ A ⋯ Pododdziały uzupełnienia bieżącego kierowane do ZTi brygad rodzajów wojsk;
- Grupy przyjęcia i rozdziału uzupełnień, wydzielane ze składu pułku zapas. A; kierowane do poszczególnych jednostek marsz.
- ×× B ×× Ukompletowane stanem osobowym pododdziały uzupełnienia kompleksowego;
- ×-C-× Pododdziały (grupy) specjalistów wydzielane ze składu przejmowanych jednostek marszowych dla odtworzenia stanu zmiennego pułku zapasowego A;

SCHEMAT
UZUPEŁNIANIA WOJSK OPERACYJNYCH W RÓŻNYCH ETAPACH DZIAŁAŃ
WOJENNYCH



Siły systemu uzupełniania wykorzystywane do uzupełniania wojsk:

- żołnierze procentu zabezpieczenia stawiennictwa;
- stan osobowy rezerwowych kompletów uzupełnienia potrzeb mobilizacyjnych jednostek wojskowych;
- żołnierze rez. powołani przez WKU na dodatkowe zapotrzebowanie jednostek wojskowych

Stan zmienny ośrodków formowania, dyslokowanych w pobliżu dróg przegrupowania wojsk oraz rejonów długich odpoczynków /w postaci grup specjalistów/

- Grupy specjalistów wydzielone ze składu:
- jednostek zapasowych frontu i armii /WLF/;
 - ośrodków formowania dyslokowanych w pasach obrony związków operacyjnych

- pododdziały /grupy/ uzupełnienia bieżącego wydzielane ze składu przejmowanych jednostek marszowych;
- grupy specjalistów wydzielane ze składu jednostek zapasowych frontu i armii /WLF/;
- pododdziały /grupy/ uzupełnienia kompleksowego dosyłane z kraju oraz formowane w oparciu o polowe bazy remontowe frontu i armii

