

A 1 2 3 4 5 6 M 8 9 10 11 12 13 14 15 B 17 18 19

# AKADEMIA SZTABU GENERALNEGO WP

KATEDRA ORGANIZACJI I MOBILIZACJI WOJSK

ASG WP wewn. 3995/86

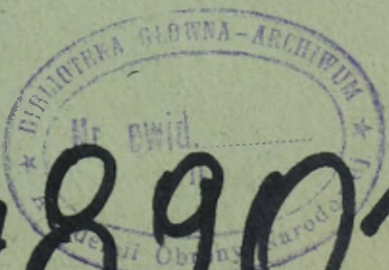
Egz. nr 1



Plk dr Jan WOJNAROWSKI

## OGÓLNE PROBLEMY i PODSTAWOWE ZASADY MOBILIZACYJNEGO ROZWINIĘCIA SIŁ ZBROJNYCH (jednostek wojskowych) W RAMACH OSIĄGANIA WYŻSZYCH STANÓW GOTOWOŚCI BOJOWEJ

SKRYPT



PT 48901

WARSZAWA

1986



# **AKADEMIA SZTABU GENERALNEGO WP**

**KATEDRA ORGANIZACJI I MOBILIZACJI WOJSK**

ASG WP wewn. 3995/86

Egz. nr 1

**Płk dr Jan WOJNAROWSKI**

## **OGÓLNE PROBLEMY i PODSTAWOWE ZASADY MOBILIZACYJNEGO ROZWINIĘCIA SIŁ ZBROJNYCH (jednostek wojskowych) W RAMACH OSIĄGANIA WYŻSZYCH STANÓW GOTOWOŚCI BOJOWEJ**

**SKRYPT**

**WARSZAWA**

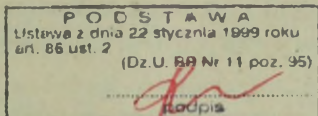
**1986**

**JAWNE**

PRZEKLASYFIKOWANO

Protokół Nr 12657

ASG WP zam. 3995/86



Egz. nr...



Płk dr Jan WOJNAROWSKI

OGÓLNE PROBLEMY I PODSTAWOWE ZASADY MOBILIZACYJNEGO  
ROZWINIĘCIA SIŁ ZBROJNYCH /jednostek wojskowych/ W  
RAMACH OSIĄGANIA WYŻSZYCH STANÓW GOTOWOŚCI BOJOWEJ

Skrypt

## SPIS TREŚCI

	Strona
W S T Ę P .....	3
PRZEDMIOT, TREŚĆ I STRUKTURA SYSTEMU MOBILIZACJI I UZUPEŁNIA- NIA SIŁ ZBROJNYCH .....	4
OGÓLNE PROBLEMY MOBILIZACYJNEGO ROZWINIĘCIA JEDNOSTEK WOJSKOWYCH .....	10
PODSTAWOWE ZASADY SYSTEMU MOBILIZACJI I UZUPEŁNIANIA SIŁ ZBROJNYCH /jednostek wojskowych/ .....	19
Z A K O Ń C Z E N I E .....	28
B I B L I O G R A F I A .....	29
Z A Ł Ą C Z N I K I .	
1. Charakterystyka zakłóceń w procesie mobilizacyjnego roz- winięcia sił zbrojnych i sposoby przeciwdziałania .....	30
2. Struktura systemu mobilizacji i uzupełniania sił zbrojnych.	31
3. Powiązania operacyjnego rozwinięcia sił zbrojnych z ich mobilizacyjnym rozwinięciem .....	32
4. Uruchomienie mobilizacyjnego rozwinięcia sił zbrojnych.....	33
5. Wielkość ponoszonych strat wojsk w różnych formach prowa- dzenia działań bojowych w warunkach zagrożenia użycia broni masowego rażenia .....	35
6. Sposoby planowania i ogólne potrzeby świadczeń osobistych i rzeczowych dla jednostek wojskowych w czasie ich mobili- zacyjnego rozwijania .....	36

## W S T Ę P

Termin "mobilis" w języku łacińskim oznacza - ruchomy, czyli pobudzenie do czynności - uaktywnianie rezerw osobowych do wykonania zadań związanych z obronnością kraju x/.

Mobilizację sił zbrojnych możemy rozpatrywać w dwóch różnych aspektach:

1/ jako konkretną i praktyczną działalność związaną z pokojowym uzupełnianiem sił zbrojnych oraz ich mobilizacyjnym rozwinięciem na okres wojny;

2/ jako teorię uogólniającą doświadczenia z przeprowadzonych mobilizacji, z ćwiczeń oraz podejmowanych badań i prac teoretyczno - badawczych, mających na celu wypracowanie możliwie optymalnych rozwiązań odpowiadających wymaganiom i potrzebom przyszłej wojny oraz możliwościom ekonomicznym i demograficznym państwa.

W niniejszym opracowaniu zostaną jedynie zasygnalizowane oba wyżej wymienione aspekty /ze względu na cel tego opracowania/, ujmujące system mobilizacji i uzupełniania sił zbrojnych, jako sprzężenie uogólnień teoretycznych z realizowaną praktyką mobilizacyjną w wojskach.

Patrząc na mobilizację siły zbrojnej w przekroju historycznym możemy dojść do wniosku, iż rozwijała się ona wraz z rozwojem struktur organizacyjnych wojska jako całość. Rozwój mobilizacji wynikał z potrzeby powiększania sił zbrojnych w stosunku do okresu pokojowego, a potrzeby te determinowały doświadczenia z prowadzonych walk, bitew i wojen.

Przez długi okres mobilizacja miała jedynie charakter praktyczny wyrażany w listach królewskich, artykułach hetmańskich, rozkazach i zarządzeniach, a także w instrukcjach. Badane źródła historyczne dokumentują, że teoria mobilizacji sił zbrojnych pojawiła się w drugiej połowie lat dwudziestych obecnego stulecia. Podłożem do podjęcia prac teoretycznych w naszych siłach zbrojnych była ustawa o powszechnym obowiązku służby wojskowej z 1924 roku. Ponieważ w tym okresie zorganizowano stałą i skoszarowaną armię regularną, dla potrzeb której zachodziła konieczność szkolenia i gromadzenia zasobów rezerw osobowych na potrzeby przyszłego powiększenia tej armii. W związku z tym, najpierw w teorii a następnie w praktyce należało opracować i zorganizować system tere.owej administracji wojskowej; czynności i przedsięwzięcia realizowane w czasie mobilizacji; sposoby gromadzenia zapasów mobilizacyjnych; zasady ewidencji i administrowania zasobami rezerw osobowych; tryb odbywania czynnej służby wojskowej; zasady przebywania wyszkolonych żołnierzy w rezerwie w

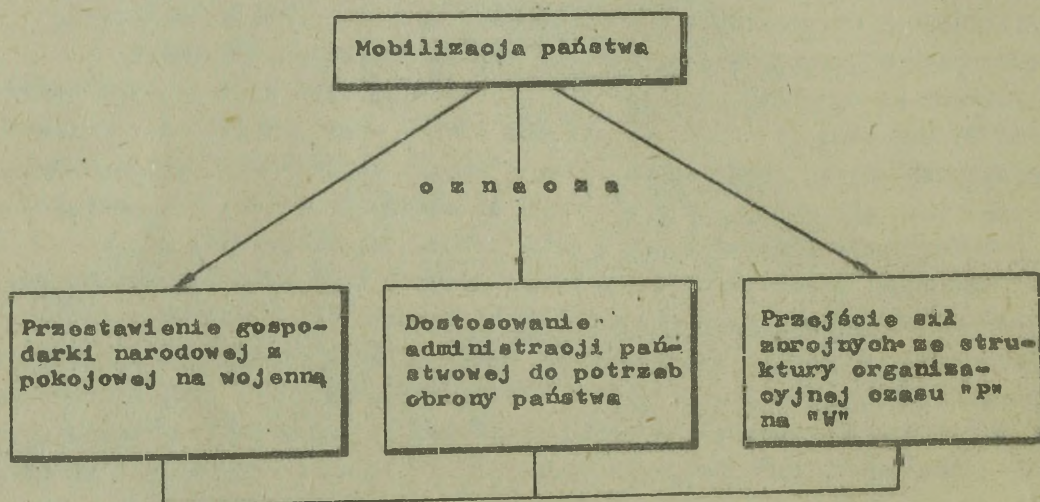
x/ Encyklopedia PWN, wyd. 1974 rok.

różnych kategoriach wiekowych oraz określić rodzaje i liczbę specjalności wojskowych.

Wypracowane założenia teoretyczne mobilizacyjnego rozwinięcia sił zbrojnych znalazły przede wszystkim odzwierciedlenie w instrukcjach i planach mobilizacyjnych, które były sprawdzane oraz weryfikowane w praktycznych przedsięwzięciach mobilizacyjnych.

#### PRZEDMIOT, TREŚĆ I STRUKTURA SYSTEMU MOBILIZACJI I UZUPEŁNIANIA SIŁ ZBROJNYCH

W aktualnym znaczeniu mobilizacja i uzupełnienie sił zbrojnych tworzy **s y s t e m** nierozzerwalnie powiązany z przejściem państwa w tym jego jednostek organizacyjnych, ze stanu pokojowego w stan wojenny. Obrazowo można to ująć w następujący sposób /rys. 1/.



Rys. 1.

~~otoczenia~~  
Przejście sił zbrojnych ze struktury organizacyjnej czasu pokojowego na strukturę organizacyjną czasu wojennego stanowi zasadniczą część składową mobilizacji państwa. Jednak nie może być ono zrealizowane bez udziału gospodarki narodowej i administracji państwowej ponieważ te dwa działy

zabezpieczają to przejście oraz dalsze działanie sił zbrojnych w toku konfliktu zbrojnego. Oznacza to, między innymi zabezpieczenie dalszych formowań jednostek wojskowych, stosownie do potrzeb sił zbrojnych.

Istota przejścia sił zbrojnych w strukturę organizacyjną czasu wojennego polega na ich mobilizacyjnym rozwinięciu, czyli na pełnym ukończeniu stanu osobowym oraz pobieraniu z gospodarki narodowej pojazdów samochodowych, a także wydzielonych zapasów materiałowych. Wszystkie te i inne towarzyszące temu przedsięwzięcia tworzą system mobilizacji i uzupełnienia sił zbrojnych.

System mobilizacji i uzupełnienia sił zbrojnych jest to całościowy kształt zasad organizacyjnych, ogół norm i reguł oraz zespół sposobów /metod/ działania w zakresie organizacji i przeprowadzenia mobilizacji sił zbrojnych.

Przedmiotem badań systemu mobilizacji i uzupełnienia sił zbrojnych są zależności i warunki przejścia sił zbrojnych ze struktury organizacyjnej czasu pokojowego na strukturę organizacyjną czasu wojennego, w powiązaniu z przedstawieniem gospodarki narodowej oraz dostosowaniem administracji państwowej do warunków okresu wojny.

System mobilizacji i uzupełnienia sił zbrojnych określa:

- zasady i sposoby działania centralnych i terenowych organów administracji wojskowej i państwowej oraz jednostek organizacyjnych gospodarki społecznej w zakresie planowania i realizacji przedsięwzięć zabezpieczenia procesu mobilizacyjnego rozwinięcia sił zbrojnych;
- zasady gromadzenia rezerw osobowych, środków transportowych, maszyn inżynierskich i zapasów materiałowych na potrzeby uzupełnianych jednostek wojskowych;
- sposoby działania sił zbrojnych w zakresie realizacji przedsięwzięć mobilizacyjnych w różnych sytuacjach polityczno-militarnych.

Realizacja zasad i sposobów mobilizacji i uzupełnienia sił zbrojnych uzależniona jest od: założeń strategiczno-operacyjnych; możliwości ekonomicznych państwa; stanu i rozmieszczenia zasobów rezerw osobowych; poziomu rozwoju społeczno-technicznego i gospodarczego kraju i innych czynników zewnętrznych oraz wewnętrznych.

System mobilizacji i uzupełnienia sił zbrojnych zakłada:

- 1/ utrzymanie części sił zbrojnych w stałej gotowości bojowej, które między innymi stanowią bazę mobilizacyjną dla pozostałych, rozwijanych jednostek wojskowych.

2/ przeprowadzenie mobilizacyjnego rozwinięcia sił zbrojnych w różnych sytuacjach polityczno-militarnych. Może ono być całkowicie zrealizowane w okresie poprzedzającym działania wojenne lub w toku trwania wojny, względnie rozpocząć się w okresie poprzedzającym wybuch wojny i zakończyć się w warunkach wojny.

3/ rozwinięcie jednostek wojskowych w sposób skryty, które realizuje się według przygotowanych zestawów, lub wybiórczo bez ogłaszania alarmu i wprowadzania wyższych stanów gotowości bojowej. Czynności dotyczące skrytego rozwijania, jednostki wojskowe realizują w miejscach stałej dyslokacji, wykorzystując garnizonowe i poligonowe obiekty wojskowe. Skrytość polega na maskowaniu celu mobilizacyjnego rozwinięcia jednostek wojskowych i może być realizowane pod pozorem ćwiczeń, likwidacji klęsk żywiołowych, prac na rzecz gospodarki narodowej oraz innych przedsięwzięć.

4/ uruchomienie i realizowanie czynności mobilizacyjnych przy ścisłym współdziałaniu dowództw jednostek wojskowych z organami administracji wojskowej i państwowej.

5/ rozśrodkowanie zadań mobilizacyjnych oraz miejsc prowadzenia mobilizacyjnego rozwinięcia jednostek wojskowych. Rozśrodkowanie zadań polega na równomiernym obciążeniu jednostek wojsk operacyjnych i OTK, zadaniami mobilizacyjnymi, a także przekazanie części tych zadań jednostkom gospodarki społecznej. Natomiast rozśrodkowanie miejsc polega na tym, że jednostki wojskowe mogą rozwijać się w zapasowych i zasadniczych rejonach alarmowych, bądź też w miejscach stałej dyslokacji lub we wskazanych rejonach.

6/ terytorialne, zrejonizowane, kompleksowe jakościowe i terminowe uzupełnianie jednostek wojskowych. Terytorialne polega na pobieraniu rezerw przeznaczonych dla jednostek wojskowych z obszaru macierzystego WSzW. Rejonizacja uzupełnienia jednostek wojskowych ma na celu dobór żołnierzy rezerwy z jak najmniejszej liczby gmin, miast, czy dzielnic zakładów pracy z obszaru macierzystej WKU lub sąsiednich WKU. Kompleksowe ma na celu zgromadzenie niezbędnej liczby specjalistów wojskowych w stosunku do potrzeb mobilizacyjnych jednostek wojskowych, na obszarze macierzystej WKU, a także zsynchronizowanie poboru kierowców i operatorów maszyn inżynierskich z pobieranym sprzętem z zakładów pracy. Jakościowe uzupełnienie wyraża się w zachowaniu pełnej zgodności nadanych przydziałów mobilizacyjnych żołnierzom rezerwy z ich wyszkoleniem, posiadanymi kwalifikacjami oraz przeznaczeniem na przydziały mobilizacyjne żołnierzy rezerwy o najwyższych predyspozycjach.

Terminowe uspełnienie potrzeb mobilizacyjnych żołniersami rezerwy, środkami transportowymi /maszynami/ zapewnia się przez właściwe zaplanowanie i zorganizowanie niezawodnego systemu doręczenia dokumentów powołania, terminowego dowozu uspełnienia i dostarczenia środków transportowych /maszyn/ do miejsc mobilizacji oraz sprawne ich włączenie w wojenną strukturę organizacyjną jednostek wojskowych.

7/ przeciwdziałanie zakłóceń w przebiegu procesu mobilizacyjnego rozwijania jednostek wojskowych, realizowane w zakresie:

- dowodzenia i kierowania;
- doręczenia dokumentów powołania;
- dostarczenia środków transportowych i maszyn, oraz dowozu żołnierzy do miejsc prowadzenia mobilizacji;
- zabezpieczenia materialowego mobilizacyjnego rozwinięcia jednostek wojskowych / załącznik 1/.

W skład struktury systemu mobilizacji i uspełniania sił zbrojnych wchodzi następujące specjalności, które determinują jego rozwój /załącznik 2/.

1. Ogólne założenia systemu mobilizacji i uspełniania sił zbrojnych określają: zależność systemu od czynników zewnętrznych, wypracowują zasady funkcjonowania systemu oraz wskazują metody badawcze i metodykę szkolenia mobilizacyjnego. Powyższe założenia opierają się na doświadczeniach historycznych.

2. Odbywanie służby wojskowej i pokojowe uspełnienie sił zbrojnych zajmuje się problemami dotyczącymi planowania i przebiegu różnych form służby wojskowej w czasie pokoju, mobilizacji i wojny oraz właściwym administrowaniem zasobami rezerwy osobowych.

3. Mobilizacyjne rozwinięcie i uspełnianie sił zbrojnych rozpatruje problemy dotyczące przejścia sił zbrojnych w strukturę organizacyjną czasu wojennego. Określa tryb i zakres zadań mobilizacyjnych dla poszczególnych jednostek wojskowych.

4. Zabezpieczenie mobilizacyjnego rozwinięcia sił zbrojnych obejmuje następujące rodzaje zabezpieczenia:

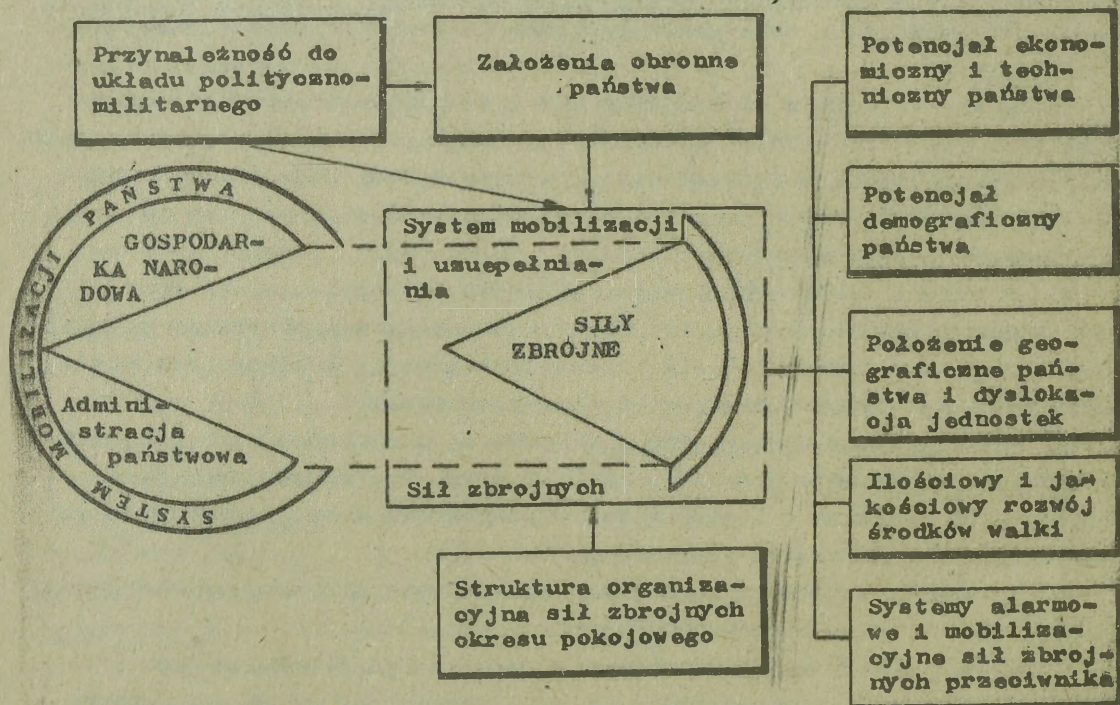
- materialowe, kwatermistrzowskie i techniczne zabezpieczenie;
- zabezpieczenie mobilizacyjnego rozwinięcia jednostek wojskowych przez terenowe organy administracji wojskowej i państwowej;
- zabezpieczenie finansowania mobilizacyjnego rozwinięcia wojsk;
- zabezpieczenie osłony mobilizacyjnego rozwinięcia wojsk;
- zabezpieczenie partyjno-polityczne mobilizacyjnego rozwinięcia wojsk;

- zabezpieczenie informatyczne mobilizacyjnego rozwinięcia wojsk.

5. Uzupełnianie strat sił zbrojnych obejmuje zespół przedsięwzięć planistycznych, szkoleniowych i organizacyjnych dotyczących przygotowania: odpowiednio wyszkolonych zasobów rezerw osobowych, środków transportowych i maszyn, dostarczenia ich do jednostek wojskowych w rejon mobilizacyjnego rozwijania; na drogi przegrupowania oraz w strefie działań bojowych na front wewnętrzny i zewnętrzny.

W ramach tego problemu określa się wielkości strat jakie mogą ponieść wojska w różnych formach działań oraz organizację ich uzupełniania /załącznik 5/.

Na strukturę systemu mobilizacji i uzupełniania sił zbrojnych oddziałuje szereg czynników zewnętrznych, które wpływają na jego rozwój i doskonalenie. Najważniejsze z tych czynników można zobrażować w następujący sposób /rys. 2/.



Rys. 2.

Jednym z istotnych czynników wpływających na system mobilizacji i uzupełniania sił zbrojnych są założenia obronne państwa. Nakreślają one między innymi przebieg operacyjnego i mobilizacyjnego rozwinięcia sił zbrojnych /załącznik 3/. Główną myślą przewodnią współzależności mobilizacyjnego rozwinięcia sił zbrojnych i ich operacyjnego rozwinięcia jest wzajemianie się przedsięwzięć operacyjnych z zadaniami mobilizacyjnymi, realizowanymi przez jednostki wojskowe w ramach osiągnięcia wyższych stanów gotowości bojowej, w określonym czasie i przestrzeni.

Pokojowa struktura organizacyjna sił zbrojnych wywiera wpływ na zasięg, zakres i termin wykonania zadań mobilizacyjnych realizowanych przez wojska. Natomiast możliwości ekonomiczne i techniczne państwa oddziałują na pokojową strukturę organizacyjną sił zbrojnych, a przez to i na mobilizacyjne ich rozwinięcie. Gospodarka narodowa, a zwłaszcza przemysł i rolnictwo wpływają z kolei na zabezpieczenie mobilizacyjnego rozwinięcia sił zbrojnych. Zasoby ludnościowe stanowią materialną podstawę do planowania i zabezpieczenia przedsięwzięć mobilizacyjno-uzupełnieniowych, sił zbrojnych przy równoczesnym uwzględnieniu potrzeb kadrowych niezbędnych do prawidłowego funkcjonowania gospodarki narodowej i administracji państwowej. Liczba ludności wpływa na zakres pokojowego uzupełnienia sił zbrojnych oraz ich ukompletowanie. Ponadto zasoby rezerw ludzkich wpływają także na gromadzenie przyszłych potrzeb mobilizacyjnych zasadniczego i rezerwowego kompletu uzupełniania jednostek wojskowych.

Dyslokacja jednostek wojskowych w dużym stopniu decyduje o terytorialności lub eksterytorialności uzupełniania ich potrzeb mobilizacyjnych. Wiadomo jest, że w dużych miastach nagromadzone są większe zasoby wyszkolonych rezerw osobowych, środków transportowych i maszyn inżynierskich, w stosunku do potrzeb stacjonujących tam jednostek wojskowych. Niejednokrotnie w tych miastach stacjonuje /w stosunku do innych obszarów/ mniejsza liczba jednostek wojskowych lub są one obecnie w dość znacznym stopniu jednostkami rozwiniętymi. Stąd też dyslokacja jednostek wojskowych rzutuje na założenia systemu mobilizacji i uzupełniania sił zbrojnych oraz na jego funkcjonowanie w razie uruchomienia.

Stąły i jakościowy rozwój środków walki powoduje konieczność tworzenia, szkolenia i gromadzenia rezerw osobowych w ramach nowych specjalności wojskowych, a także organizowania i wdrażania innych struktur organizacyjnych jednostek wojskowych. Wiąże się to z koniecznością przekwalifikowania już nagromadzonych w rezerwach osobowych specjalistów wojskowych oraz nadawania przydziałów mobilizacyjnych nowym typom

środków transportowych i maszyn, które pojawiają się w gospodarce narodowej.

Ostatnim z podstawowych czynników, który wpływa na system mobilizacji sił zbrojnych, są dostępne nam sposoby mobilizacyjnego rozwinięcia wojsk u potencjalnego przeciwnika. Analiza i ocena tych sposobów pozwala wyciągnąć odpowiednie wnioski odnośnie do terminów mobilizacyjnego rozwinięcia wojsk przeciwnika oraz narastania jego sił i środków w miarę osiągnięcia gotowości bojowej.

#### OGÓLNE PROBLEMY MOBILIZACYJNEGO ROZWINIĘCIA JEDNOSTEK WOJSKOWYCH

##### 1. Sposób zarządzania mobilizacyjnego rozwinięcia jednostek wojskowych

Przejęcie sił zbrojnych ze struktury organizacyjnej czasu pokojowego w wojenną może nastąpić z pominięciem stanów pośrednich osiągania gotowości bojowej, lub może być realizowane w kolejnych stanach osiągania gotowości bojowej, a także poprzez ogłoszenie powszechnej - jawnej mobilizacji sił zbrojnych.

Decyzja Komitetu Obrony Kraju o uruchomieniu mobilizacji sił zbrojnych przekazana zostanie /załącznik 4/ poprzez centralny ośrodek alarmowania /COA/ Sztabu Generalnego WP do pozostałych IC MON, do dowództw okręgów wojskowych, rodzajów sił zbrojnych, a także ministerstw oraz urzędów centralnych. Z kolei dowództwa okręgów wojskowych i rodzaje sił zbrojnych przekażą ten sygnał do garnizonowych ośrodków alarmowania /GOA/, a stąd do właściwych jednostek wojskowych oraz terenowych organów administracji wojskowej.

W przypadku wystąpienia zakłóceń w systemie alarmowania /utrata łączności/ dowódcy jednostek wojskowych od dowódcy samodzielnego pododdziału są zobowiązani na podstawie instrukcji do samodzielnego uruchomienia mobilizacyjnego rozwinięcia jednostek wojskowych przy współudziale organów WSzW i WKU.

Zarządzenie mobilizacyjnego rozwinięcia dla części sił zbrojnych /wybranych jednostek wojskowych/ następuje na sygnał przekazanych bezpośrednio z COA do GOA związku taktycznego/ dywizji, brygady/, według następującego schematu uruchomienia wybranych jednostek wojskowych /załącznik 4/.

Do uzyskania połączenia poza kolejnością w celu przekazania sygnału alarmowego w sieci łączności Ministerstwa Łączności, używa się hasła "PAŃSTWOWE PILNE".

Zarządzenie powszechnej - jawnej mobilizacji sił zbrojnych następuje

po przekazaniu komunikatu do Komitetu Polskiego Radia i TV, Polskiej Agencji Prasowej oraz poprzez rozplakatowanie obwieszczeń w terenie.

## 2. Rodzaje formy i sposoby mobilizacyjnego rozwinięcia sił zbrojnych

Wzrost napięcia międzynarodowego i wybuch wojny może nastąpić nagle i w okresie najmniej korzystnym dla sił zbrojnych. W zależności od stopnia narastania napięcia w sytuacji międzynarodowej, wyróżnia się dwa rodzaje mobilizacji sił zbrojnych:

- mobilizacja oszczędna, która polega na przejściu części jednostek wojskowych ze struktury organizacyjnej czasu pokojowego w strukturę wojenną według ustalonych zestawów, grup jednostek wojskowych /stosownie do przewidywanego ich operacyjnego wykorzystania/;

- mobilizację powszechną, która polega na równoczesnym przejściu całości sił zbrojnych ze struktury organizacyjnej pokojowej w strukturę wojenną.

Stosownie do rodzajów mobilizacji wyróżniamy dwie formy mobilizacyjnego rozwinięcia sił zbrojnych:

- poprzez kolejne wprowadzenie wyższych stanów gotowości bojowej w wojskach;

- poprzez pominięcie stanów pośrednich i wprowadzenie od razu stanu pełnej gotowości bojowej w siłach zbrojnych.

Zarówno rodzaje jak i formy mobilizacji sił zbrojnych mogą być przeprowadzone dwoma sposobami, tj. poprzez:

- skryte mobilizacyjne rozwinięcie sił zbrojnych, które polega na nie podawaniu tego faktu do publicznej wiadomości. Wojska rozwijają się wówczas oszczędnie pod pozorem udziału w ćwiczeniach, kłóskach żywiołowych lub też prac na rzecz gospodarki narodowej. Związane z mobilizacyjnym rozwinięciem mogą być również czynności realizowane bez wprowadzania stanów gotowości bojowej, a rozwinięcia jednostek wojskowych dokonuje się w miejscach stałej dyslokacji z wykorzystaniem obiektów garnizonowych i poligonowych jest to tzw. "tryb nakazowy" realizowany na sygnał Sztabu Generalnego.

- jawne mobilizacyjne rozwinięcie sił zbrojnych, które przeprowadza się podając ten fakt do publicznej wiadomości.

## 3. Zadania mobilizacyjne jednostek wojskowych

Jednostki wojskowe mogą mieć następujące zadania mobilizacyjne:

3.1. rozwijać się lub uzupełniać do pełnych etatów wojennych;

3.2. formować się od nowa na bazie wydzielanych załączków mobilizacyjnych;

3.3. uzupełniać pod względem materiałowo-technicznym i kwatermistrzowskim rozwijane jednostki wojskowe /zadanie to dotyczy głównie wszelkiego rodzaju składnic i baz wojskowych/.

W toku realizacji powyższych zadań mobilizacyjnych jednostki wojskowe mogą:

a/ pozostawać na tym samym szczeblu organizacyjnym, przechodząc na strukturę i stan etatowy czasu wojennego;

b/ przeformowywać się na wyższy szczebel organizacyjny;

c/ podzielić się na kilka oddziałów /pododdziałów/, przeformowanych według etatów czasu wojennego;

d/ formować się od nowa w oparciu o istniejące lub wydzielane załączki z innych jednostek wojskowych, względnie na bazie jednostek organizacyjnych gospodarki uspołecznionej;

e/ zachować organizację według etatu czasu pokojowego otrzymując uzupełnienie w zakresie stanu osobowego i materiałowego zgodnie z normami należności czasu wojennego;

f/ rozformować się, a stan osobowy wykorzystać jako załączki do nowo formowanych jednostek wojskowych lub na uzupełnienie innych istniejących jednostek wojskowych.

Stosownie do zadań mobilizacyjnych rozróżniamy dwa rodzaje jednostek wojskowych.

Jednostki mobilizujące /gospodarowe i niegospodarowe/ - są to jednostki wojskowe istniejące w czasie pokoju, posiadające zadania mobilizacyjne. /Rolę tych jednostek mogą również spełniać jednostki organizacyjne gospodarki narodowej i administracji państwowej, jeśli im powierzono takie zadania/. Do tych jednostek należą:

a/ jednostki rozwinięte zaliczone do kategorii jednostek zachowujących stałą gotowość bojową, ukończone w czasie pokoju minimum 80 % w zakresie stanów osobowych. Do tej grupy zaliczone zostały także jednostki wojskowe o stanie ukończenia w czasie pokoju nie niższym niż 65 %, jeżeli wchodzi w skład związków taktycznych rozwiniętych. Normy czasowe ich mobilizacyjnego rozwinięcia są takie same jak dla jednostek rozwiniętych /6-12 godzin na pobranie uzupełnienia zasadniczego i wcielenie do pododdziałów oraz osiągnięcie stanu pełnej gotowości bojowej, po 12 godzinach powyższej jednostki są zdolne do wykonywania zadań operacyjnych/.

b/ jednostki wojskowe o niepełnych stanach posiadają ukończenie w zakresie stanów osobowych w przedziale 35-80 %.

W swojej strukturze pokojowej mogą posiadać pododdziały rozwinięte i skadrowane.

c/ jednostki wojskowe skadrowane są ukompletowane w czasie pokoju stanem osobowym od 16-34 %;

d/ jednostki o wysokim stopniu skadrowania są ukompletowane stanem osobowym do 15 %. W dowództwach i pododdziałach obsadzone są tylko niezbędne stanowiska w czasie pokoju.

Jednostki wojskowe mobilizowane są to z zasady jednostki nowo formowane przez jednostki wojskowe istniejące w czasie pokoju i jednostki organizacyjne administracji państwowej oraz gospodarki społecznej. Jednostkami mobilizowanymi są też jednostki istniejące w czasie pokoju a przechodzące na wyższą strukturę organizacyjną lub dzielące się na kilka innych pododdziałów, przeformowywanych według etatów wojennych.

#### 4. Potrzeby mobilizacyjne jednostek mobilizujących i mobilizowanych

Potrzeby mobilizacyjne są to brakujące ilości żołnierzy rezerwy, pojazdów samochodowych i maszyn przeznaczone do uzupełnienia mobilizacyjnie rozwijanych jednostek w stosunku do etatu czasu wojennego.

4.1. Potrzeby mobilizacyjne jednostek istniejących w czasie pokoju obejmują:

$$PM = PE + PPE +$$

- w zakresie oficerów, chorążych i podchorążych -

$$PM = E_w - St. ewid. + Z + \% Z$$

- w zakresie podoficerów i szeregowych -

$$PM = E_w - E_p + Z + V + St. sabl. + \frac{N + \% Z}{statowe} \text{ potrzeby ponad -}$$

- gdzie:  $E_w$  - stan etatowy czasu wojennego,

$St. ewid.$  - stan ewidencyjny czasu pokojowego,

$E_p$  - stan etatowy czasu pokojowego,

$Z$  - wydzielane lub przyjmowane załączki,

$V$  - wakaty,

$St. sabl.$  - stanowiska zablokowane,

$N$  - nakładka /potrzeba ponadetatowa/,

$\% Z$  - procent zabezpieczenia stawiennictwa /potrzeba ponadetatowa/.

4.2. Potrzeby mobilizacyjne, jednostek nowo formowanych obejmują:

$$PM = E_w - Z + \% Z$$

4.3. Potrzeby mobilizacyjne w zakresie środków transportowych

i maszyn inżynierskich obejmują:

$$PM = E_w - St. swid. + Sr. w naprawie + Przerzuty \text{ \u00f3r. } + \% Z$$

4.4. Potrzeby mobilizacyjne ze wzgl\u0119du na przeznaczenie /i czas/ ich pobierania dzielimy:

$$PM = MRA + UZ + \% Z$$

gdzie: MRA /mobilizacyjny rzut alarmowy/ wynosi do 20% w stanie osobowym i \u015brodkach transportowych w stosunku do r\u00f3żnicy stat\u00f3w  $\frac{E_w - E_p}{E_w}$

UZ - Uzupelnienie zasadnicze

% Z - Procent zabezpieczenia stawiennictwa wynosi do 20% w stanie osobowym, a w duzych miastach do 25% potrzeb. Natomiast na pojedyncze stanowiska znajduj\u0105ce si\u0119 w jednostce w procencie zabezpieczenia stawiennictwa musz\u0105 by\u0107 zaplanowani dublerzy tych stanowisk. W \u015brodkach transportowych procent zabezpieczenia stawiennictwa wynosi do 15 % potrzeb mobilizacyjnych w stosunku do  $\frac{E_w - St. swid.}{E_w}$ .

Powy\u017cane potrzeby mobilizacyjne stanowi\u0105 zasadniczo komplet uzupelnienia jednostek wojskowych. Zgodnie z uzupelnieniem do instrukcji mobilizacyjnych Nr 01, sygn. Sz. Gen. 1176/84 planuje si\u0119 - dla jednostek stacjonuj\u0105cych w garnizonach uznanych przez Komitet Obrony Kraju, jako garnizony zagro\u017one oddzia\u0142ywaniem przeciwnika - rezerwowe komplety uzupelniania potrzeb mobilizacyjnych.

Rezerwowy komplet uzupelnienia potrzeb mobilizacyjnych organizuje si\u0119 dla okre\u015blonych jednostek wojskowych na obszarze bardziej odleg\u0142ym od miejsc ich mobilizacji i mniej zagro\u017onym uderzeniami nieprzyjaciela. Obszarem tworzenia rezerwowego kompletu uzupelnienia potrzeb mobilizacyjnych mo\u017ce by\u0107 w zale\u017cnosci od nagromadzonych rezerw wojew\u00f3dztwo lub jego okre\u015blona cz\u0119\u015b\u0107, w kt\u00f3rym jednostka ta stacjonuje lub te\u017c s\u0105siednie wojew\u00f3dztwo, albo okre\u015blona cz\u0119\u015b\u0107 dalszego wojew\u00f3dztwa.

Obecnie wyr\u00f3\u017ania si\u0119 trzy sposoby uzupelniania jednostek wojskowych rezerwowymi komplectami uzupelniania potrzeb mobilizacyjnych: Pierwszy spos\u00f3b, kt\u00f3ry polega na przygotowaniu dla ka\u017cdej wyznaczonej jednostki wojskowej, oddzielnego rezerwowego kompletu uzupelnienia /najbardziej korzystny/. Drugi spos\u00f3b, kt\u00f3ry polega na przygotowaniu jednego rezerwowego kompletu dla 2-3 jednostek wojskowych /zale\u017cy od ilo\u015bci nagromadzonych rezerw/. Trzeci spos\u00f3b, kt\u00f3ry polega na przygotowaniu grup specjalist\u00f3w decyduj\u0105cych o gotow\u00f3ci bojowej tej jednostki /jednostek

wojskowych/. Czwarty sposób, który polega na uzupełnianiu przygotowaną grupą specjalistów 2-3 jednostek wojskowych tego samego rodzaju /najbardziej niżejkorzystny/.

### 5. Sposoby powoływania uzupełnienia do jednostek wojskowych.

W celu powołania uzupełnienia do jednostek wojskowych zorganizowany został wielowariantowy system akcji służących do jego powołania /AKj.w. MAK j.w. WKU, AK przedsiębiorstwa, AND UPT, ASD/.

Na szczeblu jednostki mobilizacyjnej wykorzystywane są: akcja kurierska jednostki wojskowej /AKj.w./ oraz mała akcja kurierska jednostki wojskowej /MAKj.w./. W jednostkach rozwiniętych AKj.w. stanowi główny sposób powołania uzupełnienia zasadniczego, a w pozostałych jednostkach o niepełnych stanach i skadrowanych wykorzystywana jest do powołania mobilizacyjnych rzutów alarmowych. Natomiast MAKj.w. służy jako wzmożenie organizowanej w jednostce rozwiniętej AKj.w. a zarazem jest głównym sposobem powołania mobilizacyjnych rzutów alarmowych w jednostkach skadrowanych i nowo formowanych z najbliższych okolic.

Mała akcja kurierska WKU /MAK WKU/ jest przeznaczona do dostarczenia dokumentów powołania urzędom miast, gmin, dzielnic i urzędom pocztowo-telekomunikacyjnym oraz do powołania mobilizacyjnych rzutów alarmowych dla jednostek nowo formowanych przez jednostki wojskowe, oraz do jednostek o niepełnych stanach i skadrowanych z dalszych rejonów.

Akcja kurierska przedsiębiorstwa mobilizującego /AK przeds./ służy do powołania mobilizacyjnych rzutów alarmowych oraz uzupełnienia zasadniczego do jednostek formowanych przez przedsiębiorstwo /zakład pracy/ z najbliższych rejonów pobierania rezerw osobowych i środków transportowych.

Akcja natychmiastowego doręczenia dokumentów powołania urzędów pocztowo-telekomunikacyjnych /AND UPT/ organizowana jest przez Wojewódzki Urząd Poczt z pracowników urzędów kierunkowych i podporządkowanych. Służy do powołania uzupełnienia do jednostek wojskowych w sposób skryty, bez ogłoszenia alarmu.

Akcja kurierska i posłańcza terenowych organów administracji państwowej /AK i P/, organizowana jest przez naczelników urzędów miast, gmin i dzielnic w celu powołania uzupełnienia zasadniczego dla jednostek wojskowych o niepełnych stanach, skadrowanych i nowo formowanych w tym dla nowo formowanych jednostek wojskowych przez przedsiębiorstwa /zakłady pracy/ mobilizujące.

Ostatnią akcją, organizowaną przez dowódców garnizonów jest awaryjny system doręczenia dokumentów powołania /ASD/. Służy on do powołania

wszystkich żołnierzy rezerwy zamieszkujących na danym terenie bez względu na ich przydział mobilizacyjny, w wypadku niemożliwości uruchomienia i wykorzystania akcji kurierskich i posłańców terenowych organów administracji państwowej stopnia podstawowego.

Obowiązujące czasy na zorganizowanie powyższych akcji i doręczenie przez nie dokumentów powołania przedstawia tabela nr 1.

Tabela 1

Lp.	Nazwa akcji	Czas uruchomienia		Czas doręczenia dokumentów	
		w dzień	w nocy	w dzień	w nocy
1.	AK j.w.	30'	45'	do 3 godz.	do 3,5 godz.
2.	MAK j.w.	1 godz.	1,5 godz.	do 4 godz.	do 5 godz.
3.	MAK WKU	1 godz.	1,5 godz.	do 4 godz.	do 5 godz.
4.	AK przeds.	30'	2 godz.	do 4 godz.	do 4 godz.
5.	AK i P	do 2,5 godziny		Dokumenty zdeponowane do 4 godzin, Dokumenty niezdeponowane do 6,5 godziny.	
6.	AND UPT	do 2,5 godziny		Dokumenty przekazane przed godz. 8.00 zostaną doręczone do godz. 15.00  Dokumenty przekazane po godz. 8.00 bez awiza zostaną doręczone do godz. 24.00, a najpóźniej w czasie 26 godzin od chwili ich otrzymania.	
7.	ASD	1-2 godz.	2 godz.	Zależy od odległości do miejsc rozmieszczenia rezerw /przykładowo czas ten może wynosić 18-20 godzin/.	

6. Normy czasowe mobilizacyjnego rozwinięcia jednostek wojskowych oraz zapewnienie ciągłości funkcjonowania WSzW i WKU

Obecnie w naszych siłach zbrojnych obowiązują, w zależności od pokojowego ukończenia jednostek wojskowych, następujące normy czasowe na organizację i przeprowadzenie mobilizacyjnego rozwinięcia i osiągnięcia gotowości bojowej.

6.1. Jednostki wojskowe rozwinięte:

- uruchomienie AK j.w. - 30 - 45' ✓
- doręczenie dokumentów powołania żołnierzom rez. - do 3 godz. ✓
- opuszczenie MSD ze stanu stałej GB - 40 - 60'
- opuszczenie MSD ze stanu podwyższonej GB - 30'
- rozwinięcie elementów bazy mobilizacyjnej w MSD ze stanu stałej GB - do 3 godz.
- rozwinięcie elementów bazy mobilizacyjnej w MSD z podwyższonej GB - do 2,5 godz.
- rozwinięcie elementów bazy mobilizacyjnej w RA - 4 godz. ✓
- przyjęcie uzupełnienia zasadniczego w jedn. - 8 godz. -
- osiągnięcie stanu pełnej gotowości bojowej - 12 godz. -
- wyjście na rubież zatrzymania - 3 godz./jeżeli znajduje się nie dalej niż 15 km od MSD, lub Zap. RA/.
- zajęcie zasadniczego rejonu alarmowego - dla oddziałów 1,5 godz., dla ZT 2 godz.

**6.2. Jednostki wojskowe o niepełnych stanach, skadrowane i nowo formowane:**

- uruchomienie AK j.w. - 30 - 45'
- doręczenie dokumentów powołania dla MRA - do 3 godz.
- opuszczenie MSD przez siły i środki niezaangażowane do zadań mobilizacyjnych oraz rzuty awangardowe - ze stanu stałej GB - 40 - 60'
- ze stanu Pd. GB - 30'
- rozwinięcie PKI, PRT, PPZb - 5 godz.
- rozwinięcie PPW - 8 godz. dla jednostek o niepełnych stanach osobowych i 12 godz. dla jednostek skadrowanych i nowo formowanych.
- przyjęcie MRA w MSD i świadomości - 8 godz.
- osiągnięcie gotowości do wykonania zadań mobilizacyjnych w miejscu stałej dyslokacji - 8 godz. ✓
- w rejonie alarmowym - 12 godz. ✓
- przyjęcie i wcielenie uzupełnienia zasadniczego:

z macierzystej WKU	- 14 godz.
z macierzystego WSzW	- 16 godz.
z innego /ościennego/ WSzW	- 18 godz.

6.3. Przedsiębiorstwa /zakłady pracy/ formujące jednostki wojskowe:

- zorganizowanie akcji kurierskiej	- 2 godz.
- zorganizowanie ciągów technologicznych w celu dostosowania pojazdów dla sił zbrojnych	- 3 godz.
- rozminięcie PKI, PRT, PPW	- 3 godz.
- doręczenie dokumentów powołania	- 4 godz.
- dostarczenie i dostosowanie pojazdów dla potrzeb wojska	- 10 godz.
- przyjęcie pojazdów i żołnierzy rezerwy	- 16 godz.
- sformowanie i przekazanie pododdziału typu kompania, batalion	- 20 godz.

6.4. Dostarczenie rezerw na PPZb przez terenowe organy administracji państwowej następuje w czasie:

- z obszaru macierzystej WKU	- 12 godz. ✓
- z obszaru macierzystego WSzW	- 14 godz. ✓
- z innych WSzW /eksterytorialnie/	- 16 godz. ✓

6.5. Terenowe organy administracji wojskowej WSzW i WKU:

- czas opuszczenia MSD przez GO WSzW, WKU:	- ze stanu stałej GB - 1 godz. w godz pracy i 2 godz. po pracy
- czas osiągnięcia gotowości bojowej przez:	
- GO WSzW, WKU na ZPD - ze stanu stałej GB	- 3 godz.
	- ze stanu podwyższonej GB - 2,5 godz.
- wprowadzenie WSzW na ZPD - ze stanu stałej GB	- 7 godz.
	- ze stanu podwyższonej GB - 6 godz.
- osiągnięcie gotowości na ZPD przez WSzW:	
	- ze stanu stałej GB - 9 godz.
	- ze stanu podwyższonej GB - 8 godz.

6.6. Dla pojazdów gaśnicowych wymagających zmiany gąsienic i kół napędowych czas osiągnięcia gotowości do działań ze stanu stałej gotowości bojowej przedłuża się o 4 godziny. Jednostki wojskowe pozostające w stanie podwyższonej gotowości bojowej ponad 24 godziny obowiązują normatywny czas opuszczenia miejsca stałej dyslokacji /jak ze stanu stałej gotowości bojowej/.

PODSTAWOWE ZASADY SYSTEMU MOBILIZACJI I UZUPEŁNIANIA SIŁ ZBROJNYCH  
/ jednostek wojskowych /

Realizacja zadań systemu mobilizacji i uzupełniania sił zbrojnych przebiega w dwóch etapach. Pierwszy etap obejmuje mobilizacyjne rozwinięcie sił zbrojnych i jest on ograniczony ramami czasowymi, stosownie do planowanych terminów zakończenia procesu. Drugi etap obejmuje formowanie jednostek rezerwowych, zapasowych i grup specjalistów, zgodnie z założeniami oraz potrzebami uzupełniania strat wojsk na froncie wewnętrznym i zewnętrznym.

Omawiając zasady systemu mobilizacji i uzupełniania sił zbrojnych należy wspomnieć, jakie zależności występują w tym systemie, które wyrażają istniejące i obiektywne związki.

1. Zależności systemu mobilizacji i uzupełniania sił zbrojnych

Zależności systemu mobilizacji i uzupełniania sił zbrojnych determinowana jest poprzez prognozę rozwoju sytuacji polityczno-militarnej, początkowego okresu wojny oraz jej przebiegu.

Prognoza sytuacji polityczno-militarnej i początkowego okresu wojny oraz jej przebieg, określają zasięg, formę i sposób przygotowania i przeprowadzenia mobilizacyjnego rozwinięcia sił zbrojnych. Zależności powyższe rzutują na pozostałe czynniki wpływające na system mobilizacji i uzupełniania sił zbrojnych.

Rozpracowanie tej zależności umożliwia zaplanowanie i zorganizowanie elastycznego systemu mobilizacji. Pozwala przewidzieć rolę i zakres udziału gospodarki narodowej oraz administracji państwowej w zabezpieczeniu bezkolizyjnego przejścia sił zbrojnych ze struktur pokojowych na struktury wojenne. Związki występujące w tej zależności leżą u podstaw kolejnej zależności oraz zasad działania systemu mobilizacji i uzupełniania sił zbrojnych.

Drugą zależnością systemu mobilizacji i uzupełniania sił zbrojnych jest potencjał ekonomiczny, techniczny i demograficzny państwa. Przygotowanie i przeprowadzenie mobilizacyjnego rozwinięcia sił zbrojnych zawsze w przeszłości zależało od możliwości państwa w jego wszechstronnym zabezpieczeniu. Mobilizacja sił zbrojnych jest zjawiskiem wielopłaszczyznowym, niesmiernie złożonym, jest prowadzona w warunkach przewartościowania interesów gospodarki narodowej i administracji państwowej na korzyść rozwijania i uzupełniania sił zbrojnych. Przewartościowanie interesów można wyrazić w "oddawaniu" dla sił zbrojnych olbrzymich zasobów rezerw osobowych, transportu, maszyn inżynierskich, stat-

ków powietrznych i taboru pływającego oraz szerokiej gamy asortymentu materiałowego zabezpieczenia wraz ze świadczeniami osobistymi i rzeczowymi /załącznik 6/.

Poszczególne składniki tej zależności oddziałują na przebieg mobilizacji sił zbrojnych w ścisłym powiązaniu ze sobą.

Potencjały - ekonomiczny i techniczny państwa rzutują na wielkość ilościowe utrzymywania sił zbrojnych w czasie pokoju oraz wielkość jakościowe wyrażające się w stanie uzbrojenia, wyposażenia, materiałowego zabezpieczenia, a także w stanie nagromadzonych zapasów mobilizacyjnych. Potencjał demograficzny oddziałuje na stan pokojowego ukompletowania sił zbrojnych i na wielkość gromadzonych zasobów rezerw osobowych.

Przedstawione poniżej ogólne zasady systemu mobilizacji i uzupełniania sił zbrojnych ustalają reguły oraz zalecenia decydujące o przygotowaniu, przeprowadzeniu i kierowaniu mobilizacyjnym rozwinięciem sił zbrojnych.

## 2. Ogólne zasady systemu mobilizacji i uzupełniania sił zbrojnych

### 2.1. Zasada utrzymania gotowości mobilizacyjnej sił zbrojnych

Zgodnie z tą zasadą siły zbrojne znajdują się w ciągłej gotowości mobilizacyjnej. Pod pojęciem "gotowość mobilizacyjna" sił zbrojnych należy rozumieć zdolność jednostek wojskowych i przedsiębiorstw mobilizujących do wykonania określonych zadań mobilizacyjnych, a w terenowych organach administracji wojskowej - do zabezpieczenia mobilizacyjnego rozwinięcia jednostek wojskowych<sup>x/</sup>. Przez zdolność wojska do mobilizacyjnego rozwinięcia rozumie się posiadanie w jednostkach w pełni opracowanej dokumentacji mobilizacyjnej, zapewnienie jednostkom potrzeb mobilizacyjnych w stanie osobowym, sprzęcie i w zapasach materiałowych oraz gotowości jednostek do terminowego wykonania zadań mobilizacyjnych, w różnych zaistniałych sytuacjach polityczno-militarnych. Aby ta zasada była spełniona należy:

1/ prawidłowo zaplanować i realnie opracować dokumenty mobilizacyjne, w ścisłym powiązaniu z założeniami osiągnięcia wyższych stanów gotowości bojowej. Podstawę planowania mobilizacyjnego rozwinięcia sił zbrojnych stanowią dokumenty dyrektywne, stan faktyczny oraz zamierzenia dotyczące powiększenia sił zbrojnych, aktualne i perspektywiczne możliwości gospodarki narodowej, a także założenia operacyj-

x/ Zbiór podstawowych definicji, skrótów i nazw stosowanych w pracach mobilizacyjno-upełnieniowych. Sygn. Szt. Gen. 1148/83

nego ich rozwinięcia;

2/ nagromadzić w gospodarce narodowej i administracji państwowej zasoby rezerw osobowych, środków transportowych, maszyn inżynierskich i zapasów mobilizacyjnych, które w pełni zabezpieczą potrzeby mobilizacyjne sił zbrojnych, stosownie do ich zadań mobilizacyjnych;

3/ terminowo wykonać zadania mobilizacyjne, które detreminują sprawność działania systemu alarmowania /zarządzenia mobilizacji/, organizacja uruchomienia i sprawnego kierowania przebiegiem mobilizacyjnego rozwinięcia sił zbrojnych;

4/ przeciwdziałać zakłóceniom w procesie mobilizacyjnego rozwinięcia sił zbrojnych, wyraża się to między innymi: w samodzielnym zarządzaniu i uruchomieniu przedsięwzięć mobilizacyjnych przez dowódców jednostek wojskowych w przypadku nagłego wybuchu wojny i braku łączności; wykorzystaniu dostępnych źródeł w systemie łączności państwa; zorganizowaniu i uruchomieniu awaryjnych systemów powołania uzupełnienia; odtwarzaniu zniszczonych elementów baz mobilizacyjnych oraz wykorzystaniu rezerwowych kompletów uzupełnienia potrzeb mobilizacyjnych.

## 2.2. Zasada realizacji zadań mobilizacyjnych w systemie osiągnięcia wyższych stanów gotowości bojowej sił zbrojnych

Zasada wymieniona w podtytule legła u podstaw podporządkowania systemu mobilizacji operacyjnemu rozwinięciu sił zbrojnych /zał.3/. Dlatego cały system mobilizacji wkomponowany został w założenia osiągnięcia gotowości bojowej sił zbrojnych, a szczególne przedsięwzięcia mobilizacyjne realizowane w jego kolejnych stanach gotowości bojowej - w zależności od rozwoju sytuacji polityczno-militarnej - z pominięciem niektórych stanów. Nie oznacza to jednak, że pominięcie któregoś ze stanów gotowości bojowej uniemożliwi realizację zaplanowanych w jej ramach przedsięwzięć mobilizacyjnych. Wszystkie zamierzenia muszą być zrealizowane w nakazanym do osiągnięcia stanie gotowości bojowej i w przewidzianych normach czasowych.

Do ważniejszych przedsięwzięć mobilizacyjnych w poszczególnych stanach gotowości bojowej należą:

- w stanie stałej gotowości bojowej - planowanie i opracowanie dokumentów mobilizacyjnych oraz ciągła ich aktualizacja; skryte mobilizacyjne rozwijanie wybranych jednostek wojskowych /bez ogłaszania alarmu/;

- w stanie podwyższonej gotowości bojowej - realizuje się czynności przygotowawcze związane z uaktualnianiem dokumentów, rozkonser-

wowaniem sprzętu technicznego, załadowaniem zapasów materiałowych oraz skrytym powołaniem mobilizacyjnego rzutu alarmowego i wydzieleniem za-  
załżków mobilizacyjnych dla jednostek rozwijanych w stanie gotowości  
bojowej zagrożenia wojennego. Skierowanie do macierzystych jednostek  
wojskowych żołnierzy, którzy nie są na przydziałach mobilizacyjnych  
w danej jednostce wojskowej. Mogą być również rozwijane jednostki  
wojskowe, określone przez szefa Sztabu Gen. WP w sposób skryty w miej-  
scach stałej dyslokacji /rysunek 3/;

- w stanie gotowości bojowej zagrożenia wojennego - zadania mobili-  
zacyjne realizuje się w trybie alarmowym, dotyczą one opuszczenia przez  
jednostki wojskowe miejsca stałej dyslokacji i wyjścia do rejonów alar-  
mowych /z zasady do zapasowych rejonów alarmowych/. W rejonach alar-  
mowych następuje rozwinięcie elementów bazy mobilizacyjnej w celu  
stworzenia warunków do przyjęcia i wcielenia uzupełnienia zasadniczego,  
aby to przedsięwzięcie wykonać należy powołać mobilizacyjny rzut alar-  
mowy, świadczenia osobiste i rzeczowe oraz przyjąć załączki mobiliza-  
cyjne. Siłami ewidencyjnymi jednostek i powołanymi z gospodarki naro-  
dowej, należy dokonać wywiezienia zapasów oraz ewakuacji sprzętu tech-  
nicznego. Jednostki rozwinięte w tym stanie gotowości bojowej roz-  
wijają się do pełnych etatów wojennych i osiągną gotowość bojową do  
działań;

- w stanie pełnej gotowości bojowej - zasadniczym zadaniem do wy-  
konania przez jednostki wojskowe jest przyjęcie i wcielenie uzupeł-  
nienia zasadniczego do jednostek wojskowych rozwijanych w tym syste-  
mie gotowości bojowej.

Zasada realizacji zadań mobilizacyjnych w systemie osiągnięcia go-  
towości bojowej obowiązuje wszystkie jednostki wojskowe, terenowe or-  
gana administracji wojskowej i jednostki organizacyjne gospodarki  
uspołecznionej, realizujące zadania związane z formowaniem jednostek  
wojskowych. x/

x/ Całość przedsięwzięć realizowanych w czasie osiągnięcia WSGB jedno-  
stek wojskowych ujmują instrukcje:  
"Instrukcja o gotowości bojowej wojsk oz. II /szczebla taktycznego/",  
Sztab Gen. WP - 1985 r.  
"Instrukcja o mob. rozwinięciu jednostek wojskowych", Szt.Gen. 1088/82

St. GB	Pd. GB	GB ZW	Pł. GB
mobilizacyjne rozwinięcie		I zestaw jednostek wojskowych	III zestaw jednostek woj.
mobilizacyjne rozwinięcie		II zestaw jednostek wojskowych	IV zestaw jednostek wojskowych
W miejscu stałej dyslokacji jednostek wojskowych na zarządzenie szefa Sztabu Generalnego WP /tryb nakazowy/		W zapasowych lub zasadniczych rejonach alarmowych jednostek wojskowych.	

Rys. 3

### 2.3. Zasada cyklicznego szkolenia rezerw osobowych

Szkolenie rezerw osobowych prowadzone jest w ramach ćwiczeń wojskowych, które mogą być organizowane jako ćwiczenia: jednodniowe - do siedmiu razy w roku, ćwiczenia krótkotrwałe od 2-30 dni i ćwiczenia długotrwałe od 31-90 dni.

Cykliczność szkolenia rezerw osobowych polega na ich okresowym powoływaniu do jednostek wojskowych w celu doskonalenia umiejętności i nawyków nabytych podczas odbywania zasadniczej służby wojskowej. Zgodnie z tą zasadą szeregowcy i podoficerowie rezerwy, którzy odbyli zasadniczą służbę wojskową, mogą być powoływani na ćwiczenia wojskowe w wymiarze do 12 miesięcy przez okres przebywania w rezerwie /do 40 roku życia i dłużej w niektórych specjalnościach wojskowych/. Czas trwania ćwiczeń wojskowych nie może jednak przekroczyć 90 dni łącznie w roku.

Zasada cykliczności szkolenia odnosi się również do żołnierzy rezerwy, którzy nie odbyli zasadniczej służby wojskowej i dla nich szkolenie przewidziane jest w wymiarze 18 miesięcy przez cały okres przebywania ich w rezerwie. Natomiast łączny czas trwania szkolenia oficerów i chorążych /podchorążych/ rezerwy wynosi do 24 miesięcy całego czasu pozostawania w rezerwie.

W ten sposób można dokonywać rotacji rezerw osobowych będących na przydziałach mobilizacyjnych oraz poprawę wyszkolenia rezerwistów. W ciągu roku powinno zostać przeszkolonych 20-25 % rezerwistów będących na przydziałach mobilizacyjnych danej jednostki wojskowej. Umożliwia to powoływanie na ćwiczenia wojskowe rezerwistów co 3-5 lat. Na pierwsze ćwiczenia wojskowe z zasady powołuje się po dwóch latach od zakończenia odbywania zasadniczej służby wojskowej przez żołnierza.

#### 2.4. Zasada jednolitego kierowania mobilizacyjnym rozwinięciem sił zbrojnych /jednostek wojskowych/

Zasada ta wynika z hierarchicznej struktury organizacyjnej sił zbrojnych oraz ze sposobu planowania mobilizacyjnego ich rozwinięcia.

Jednolite kierowanie mobilizacyjnym rozwinięciem rozpoczyna się z chwilą zarządzenia mobilizacyjnego rozwinięcia sił zbrojnych i trwa do jego zakończenia. Realizowane jest ono zgodnie z planami osiągnięcia wyższych stanów gotowości bojowej oraz planami mobilizacyjnego zabezpieczenia, przy wykorzystaniu odpowiednich systemów łączności.

Kierowanie mobilizacyjnym rozwinięciem obejmuje następujące przedsięwzięcia:

- uruchomienie mobilizacyjnego rozwinięcia jednostek wojskowych oraz dokonywanie oceny zaistniałej sytuacji;
- zbieranie i analizowanie meldunków z podległych ogniw dowodzenia;
- podejmowanie niezbędnych decyzji i przekazywanie ich wykonawcom;
- opracowanie i przekazanie zarządzeń wykonawczych;
- koordynowanie działań z organami administracji wojskowej i państwowej zabezpieczającymi mobilizacyjne rozwijanie wojsk;
- ciągle analizowanie rozwoju sytuacji polityczno-wojskowej;
- informowanie podwładnych i sąsiadów o przebiegu mobilizacyjnego rozwinięcia jednostek wojskowych;
- opracowywanie i przesyłanie meldunków i sprawozdań przełożonym.

Mobilizacyjnym rozwinięciem na wszystkich szczeblach dowodzenia kierują dowódcy, a ich organami wykonawczymi są organizowane zespoły kierowania /ZK MRJ/, te ostatnie kierują jego przebiegiem na podstawie wyciągów z planu osiągnięcia wyższych stanów gotowości bojowej.

#### 2.5. Zasada współdziałania wszystkich organów zabezpieczających mobilizacyjne rozwinięcie sił zbrojnych /jednostek wojskowych/

Sprawne mobilizacyjne rozwinięcie sił zbrojnych i poszczególnych jednostek wojskowych będzie możliwe tylko wówczas, kiedy wszystkie organy zabezpieczające ten proces będą ściśle ze sobą współdziałały. Współdziałanie to polega na wczesniejszym i bieżącym uzgadnianiu i zaplanowaniu wszystkich czynności zależnie od celu, zadań, czasu i miejsca ich wykonania. Myślą przewodnią tego współdziałania będzie uzyskanie możliwości poszczególnych organów zabezpieczających mobilizacyjne rozwinięcie jednostek, które zapewni najbardziej racjonalne wykorzystanie sił, środków i materiałów oraz w odpowiednim terminie doprowadzi do mobilizacyjnego rozwinięcia sił zbrojnych, nawet w przy-

padku wystąpienia zakłóceń powodowanych oddziaływaniem przeciwnika wewnętrznego i zewnętrznego.

Terminowe i planowe wykonanie zadań mobilizacyjnych wymaga od dowódców i sztabów jednostek wojskowych oraz organów administracji wojskowej i państwowej ścisłego współdziałania ze sobą. Podstawą nawiązania i utrzymania współdziałania jest umiejętne zsynchronizowanie przedsięwzięć realizowanych w procesie mobilizacyjnego rozwinięcia sił zbrojnych. Do najistotniejszych przedsięwzięć współdziałania należą:

- ustalenie sposobu wykonywania zadań mobilizacyjnych i udziału w ich realizacji poszczególnych ogniw wykonawczych;
- określenie i ustalenie miejsca realizacji przedsięwzięć /np. ustalenie miejsca dowozu rezerw osobowych, dostrozenia środków transportowych, ochrony miejsc prowadzenia mobilizacji itp./;
- ustalenie terminów realizacji poszczególnych przedsięwzięć mobilizacyjnych.

Realizując wyżej wymienione /wybrane/ przedsięwzięcia należy uwzględnić warunki zagrożenia i możliwości wystąpienia zakłóceń w przebiegu procesu mobilizacyjnego rozwijania sił zbrojnych /jednostek wojskowych/.

#### **2.6. Zasada przeciwdziałania zakłóceniom w planowym przebiegu mobilizacji i odtwarzania zdolności bojowej sił zbrojnych**

Zasada wymieniona w podtytule odnosi się do dwóch okresów. Okres pierwszy obejmuje przeciwdziałanie zakłóceniom i ma miejsce w toku mobilizacyjnego rozwijania oraz osiągnięcia przez wojska pełnej gotowości bojowej /załącznik 1/. W okresie tym do uzupełniania strat poniesionych w stanach osobowych i środkach transportowych wykorzystuje się:

a/ w toku mobilizacyjnego rozwijania jednostek wojskowych:

- stan osobowy i środki transportowe z procentu zabezpieczenia stawiennictwa;
- rezerwy osobowe dodatkowo zapotrzebowane w Wojskowych Komendach Uspełnień;
- rezerwowe komplety uzupełnienia potrzeb mobilizacyjnych;

b/ w toku przegrupowania rozwiniętych jednostek wojskowych:

- grupy awaryjnego uzupełnienia /oddziały awaryjnego uzupełniania/ organizowane przez poszczególne WKU /WSzW/ w pobliżu dróg przegrupowania wojsk.

Okres drugi obejmuje odtwarzanie zdolności bojowej sił zbrojnych, które poniosły straty w toku prowadzonych działań bojowych /załącznik 5/. W okresie tym dosyła się walczącym wojskom uzupełnienie na pokrycie

bieżących strat w postaci grup bieżącego uzupełnienia lub oddziałów zapasowych. Pierwsze uzupełnienie strat wojsk na froncie zewnętrznym może być dostarczone pod koniec trzeciego i na początku czwartego dnia operacji armijnej.

Odtwarzanie zdolności mobilizacyjnej i bojowej sił zbrojnych stanowi część składową działalności mobilizacyjno-uzupełnieniowej i ma ono za celu zapewnienie wojskom odpowiedniego stopnia ich ukończenia. Działalność ta jest procesem trwającym od zapoczątkowania mobilizacyjnego rozwinięcia aż do zakończenia wojny. W zakres tej działalności wchodzi:

- przygotowanie odpowiednio wyszkolonych rezerw osobowych przeznaczonych na uzupełnienie strat;
- powoływanie poborowych do odbycia zasadniczej służby wojskowej w odpowiednio skróconym czasie i pobieranie z gospodarki narodowej środków transportowych;
- organizacja uzupełniania strat wojsk w czasie ich mobilizacyjnego rozwijania oraz w toku działań bojowych;
- odtwarzanie zniszczonych, obezwładnionych organów dowodzenia;
- formowanie jednostek rezerwowych i zapasowych oraz grup bieżącego uzupełnienia stosownie do posiadanego sprzętu, uzbrojenia i środków transportowych.

#### 2.7. Zasada zachowania tajemnicy przygotowań mobilizacyjnych sił zbrojnych.

Zachowanie tajemnicy ma na celu niedopuszczenie do ujawnienia przygotowań mobilizacyjnych w siłach zbrojnych /jednostek wojskowych/.

Zasada ta urzeczywistniana jest poprzez:

- udzielanie zezwoleń na wykonanie prac mobilizacyjnych żołnierzom zawodowym, rezerwy i pracownikom cywilnym;
- wyznaczanie rozkazem personalnym /w doraźnych przypadkach rozkazem dziennym dowódcy/ żołnierzy na stanowiska służbowe, na których stykają się z pracami mobilizacyjnymi;
- szczególne /zgodnie z instrukcją o ochronie tajemnicy wojskowej/ postępowanie z dokumentami mobilizacyjnymi.

Żołnierze, którzy zostali wyznaczeni rozkazem personalnym na stanowiska służbowe, zapoznają się z zadaniami mobilizacyjnymi w zakresie wykonywanych przez nich obowiązków, natomiast pozostałe osoby, które uzyskały zezwolenie na wykonywanie prac mobilizacyjnych - z zadaniami mobilizacyjnymi tylko w ustalonym zakresie. Przed dopuszczeniem do

wykonania prac mobilizacyjnych zasięga się opinii o pracowniku u właściwego organu WSW.

Osoby wykonujące prace przygotowawcze, związane z mobilizacyjnym rozwinięciem, podpisują zobowiązania, że zachowają w tajemnicy prace mobilizacyjne; zobowiązania te są zarejestrowane i przechowywane w kancelariach jednostek wojskowych.

Dokumenty mobilizacyjne stanowią tajemnicę państwową, a poszczególne ich części - tajemnicę służbową lub nawet państwową. Dlatego też podlegają one szczególnej ochronie zarówno pod względem zabezpieczenia procesu ich wykonania, jak i przechowywania. Dokumenty mobilizacyjne opracowywane są i przechowywane w specjalnych pomieszczeniach wydzielonych do tego celu w jednostkach wojskowych. Prawo wstępu do nich mają osoby upoważnione do wykonywania prac mobilizacyjnych.

#### 2.8. Zasada kontroli gotowości mobilizacyjnej sił zbrojnych

Jest to ogólna zasada realizacji wszystkich przedsięwzięć mających na celu przygotowanie sił zbrojnych do wykonania zadań mobilizacyjnych. Obowiązek stosowania tej zasady mają przełożeni w ramach nadzoru służbowego i funkcyjnego. Kontrola gotowości mobilizacyjnej ma na celu: dokonanie oceny stanu faktycznego przygotowań mobilizacyjnych, ujawnienia braków i niedociągnięć oraz ustalenia źródeł i przyczyn ich powstawania, a także sposobu ich usunięcia, a ponadto - zbadanie realności przyjętych założeń mobilizacyjnych oraz uzyskanie informacji o nowatorskich rozwiązaniach w poszczególnych jednostkach wojskowych, w zależności od istniejących warunków i możliwości.

Prawo przeprowadzenia kontroli gotowości mobilizacyjnej mają dowódcy /szefowie/ - według kompetencji ogólnie przyjętych na poszczególnych szczeblach dowodzenia. Kontrolę przeprowadzają osoby /zespoły/ upoważnione na podstawie planów przeprowadzenia kontroli z imiennym wykazem osób kontrolujących, zatwierdzonym przez osobę uprawnioną, która wydaje zarządzenie do jej przeprowadzenia, lub osoby upoważnione imiennie do doraźnego /okresowego/ przeprowadzenia kontroli gotowości mobilizacyjnej.

Dowódcy jednostki wojskowej mobilizującej uczestniczą również w kontrolach prowadzonych w jednostkach organizacyjnych gospodarki społecznej, mających na celu sprawdzenie stanu technicznego i wyposażenia pojazdów samochodowych oraz maszyn przeznaczonych dla uzupełnienia potrzeb mobilizacyjnych swoich jednostek wojskowych.

Organy administracji wojskowej są zobowiązane do przeprowadzenia kontroli w zakresie realizacji potrzeb mobilizacyjnych, przygotowań jednostek organizacyjnych administracji państwowej i gospodarki uspołecznionej formujących jednostki wojskowe oraz przygotowania terenowych organów administracji państwowej stopnia podstawowego do działania w okresie mobilizacyjnego rozwinięcia sił zbrojnych.

Przedstawione zasady systemu mobilizacji i uzupełniania sił zbrojnych stanowią uogólnione założenia teoretyczne i praktyczne tego systemu.

#### ZAKOŃCZENIE

Przedstawione w skrypcie ogólne problemy i podstawowe zasady systemu mobilizacji i uzupełniania sił zbrojnych wymagają systematycznego doskonalenia, co powinno być głównym celem działalności mobilizacyjno-uzupełnieniowej wszystkich szczebli dowodzenia.

Specyfika systemu mobilizacji i uzupełniania sił zbrojnych, w odróżnieniu od innych kierunków rozwoju myśli wojskowej, polega na występowaniu obiektywnych trudności wynikających z zasady szczególnej ochrony tajemnicy przygotowań i prac mobilizacyjnych. Fakt ten utrudnia sprawdzanie przyjętych założeń teoretycznych w praktyce.

Zachodzące sukcesywnie zmiany w uzbrojeniu, wyposażeniu wojska oraz możliwości oddziaływania przeciwnika na zaplecze kraju, wywierają wpływ na doskonalenie systemu mobilizacji i uzupełniania sił zbrojnych. Szukania sposobów, od których zależy terminowość wykonania zadań mobilizacyjnych i bezkolizyjnego ich przejścia ze struktury organizacyjnej czasu pokojowego na strukturę organizacyjną czasu wojennego.

x

x

x

Niniejszy skrypt ma na celu wprowadzić słuchaczy do obszernej i złożonej problematyki mobilizacyjno-uzupełnieniowej nauczanej teoretycznie w Akademii Sztabu Generalnego WP i ułatwić im praktyczną realizację tych przedsięwzięć w jednostkach wojskowych.

## BIBLIOGRAFIA

1. Biuletyn Informacyjny nr 1/136
2. Biuletyn Informacyjny nr 2/140
3. Instrukcja o mobilizacyjnym rozwinięciu jednostek wojskowych. Szt. Gen. WP 1088/82.
4. Instrukcja o osiąganiu wyższych stanów gotowości bojowej część I /szczebla taktycznego/.
5. Zarządzenie MON i MSW z dnia 16.09.1983 w sprawie planowania świadomości D.0237/W/14/83.
6. Zbiór podstawowych definicji, skrótów nazw stosowanych w pracach mobilizacyjno-usupełnieniowych. Szt. Gen. WP 1148/83.
7. Zeszyty Naukowe ASG WP nr 3/36/83.
8. Zeszyty Naukowe ASG WP nr 1/37/84.
9. Usupelnienie nr 01 do instrukcji mobilizacyjnych. Szt. Gen. WP 11/76/84

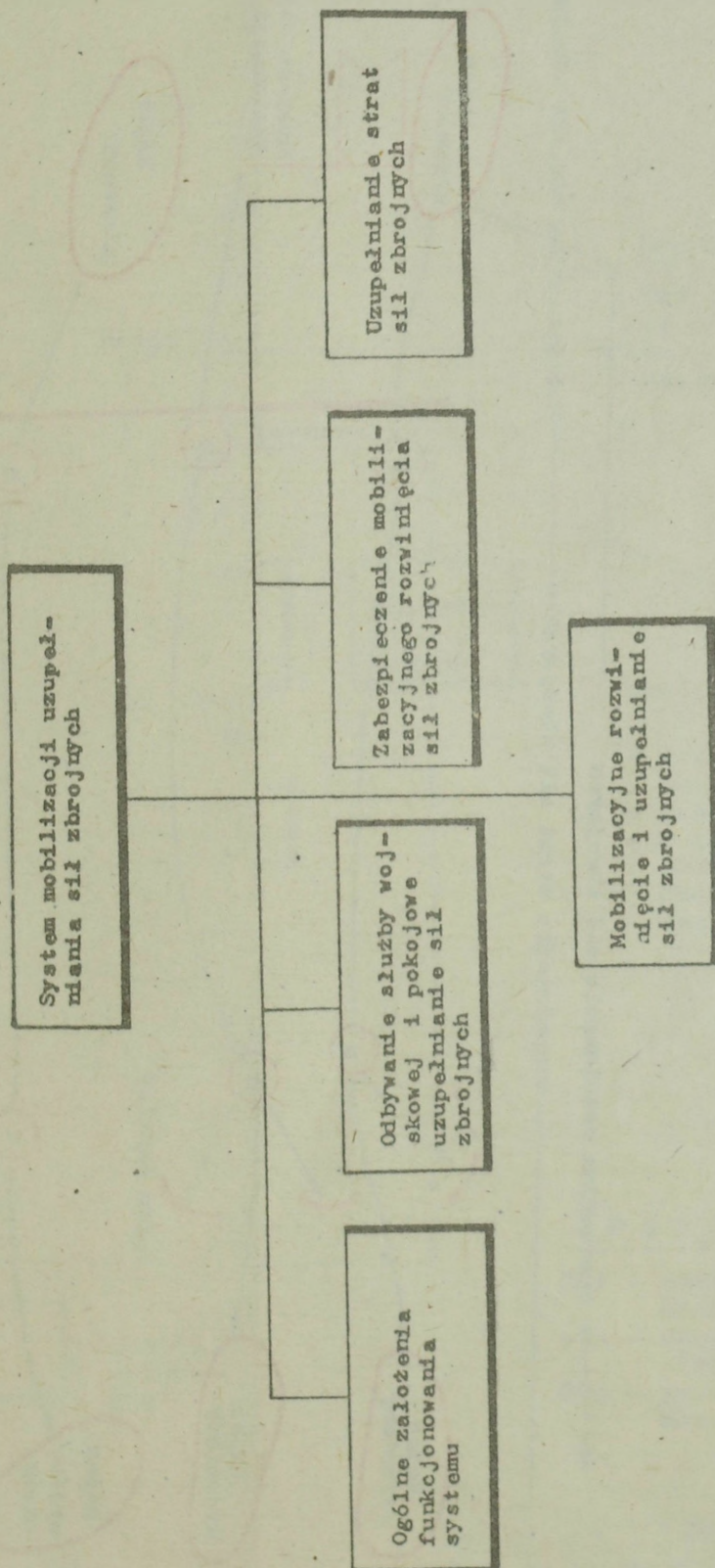
## CHARAKTERYSTYKA ZAKŁOŃEN W PROCESIE MOBILIZACYJNEGO ROZWINIĘCIA SIŁ ZBRÓJNYCH

## I SPOSOBY PRZECIWDZIAŁANIA

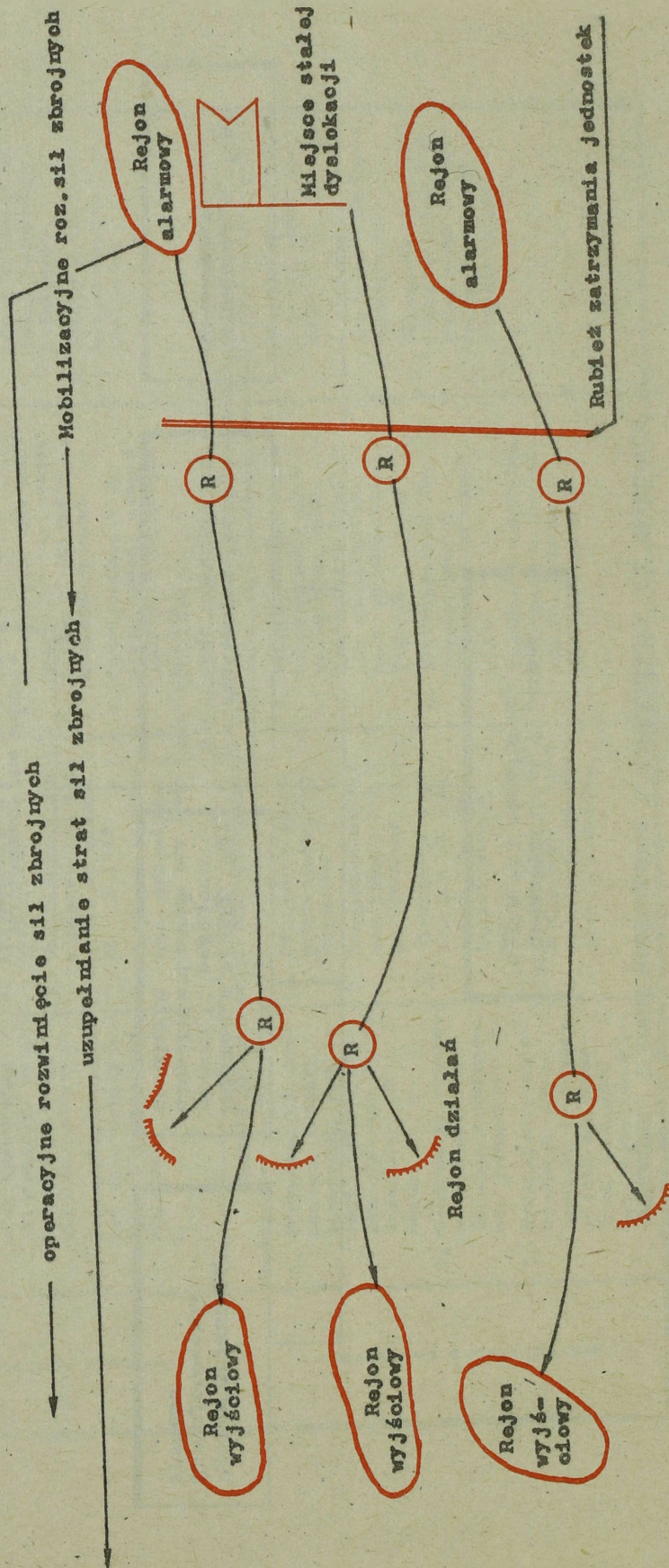
## PRZEDSIĘWZIĘCIA W PROCESIE MOBILIZACYJNEGO ROZWINIĘCIA

Czynności	Dowodzenie i kierowanie mobilizacyjnym rozwinięciem jednostek wojskowych	Doreczanie dokumentów powołania	Zabezpieczenie mobilizacyjnego rozwinięcia jednostek wojskowych
<p>1. Naruszenie lub zerwanie systemu łączności</p> <p>2. Zniszczenie stanowisk dowodzenia/kierowania/mobilizacyjnym rozwinięciem jednostek</p> <p>3. Zniszczenie elementów bazy mobilizacyjnej jednostki wojskowej</p>	<p>1. Zniszczenie lub uszkodzenie MKU</p> <p>2. Zniszczenie sieci</p> <p>3. Opóźnienie w rozwinięciu lub zerwanie działań AK i P TOAP</p> <p>4. Panika i nieplanowe przemieszczenie się ludności</p>	<p>1. Dostarczenie dokumentów do jednostek</p> <p>2. Zniszczenie zakłóceń pracy wydzielających rezerwy</p> <p>3. Uszkodzenie lub zniszczenie dróg, mostów i innych obiektów komunikacyjnych</p> <p>4. Dezorganizacja systemu dowodu rezerw osobowych do miejsc zbiórki</p>	<p>1. Straty w wyposażeniu indywidualnym elementów bazy mobilizacyjnej</p> <p>2. Straty w uzbrojeniu i technice bojowej jednostek wojskowych</p> <p>3. Straty w zapasach materiałowych jednostek</p>
Rodzaje zakłóceń	Sposoby przeciwdziałania występującym zakłóceniom w procesie mobilizacyjnego rozwinięcia	Przejęcie zadań przez jednostkę wojskową	Uzupelnianie braków z posiadanych zasobów
Przeobudzenie zakłóceń	Przejęcie zadań przez jednostkę wojskową	Zorganizowanie i utrzymanie ASD w garnizonach	Remontowanie uzbrojenia i sprzętu technicznego
Przeobudzenie zakłóceń	Utrzymanie w gotowości AK j.w. i MAK j.w. do kilkakrotnego użycia	Współpraca z WKU RUSV, UMIC w celu przeciwdziałania panice ludności	Składanie meldunków i zapotrzebowań do okręgowych i centralnych organów zaopatrujących

STRUKTURA SYSTEMU MOBILIZACJI I UZUPELNIANIA SIŁ ZBROJNYCH

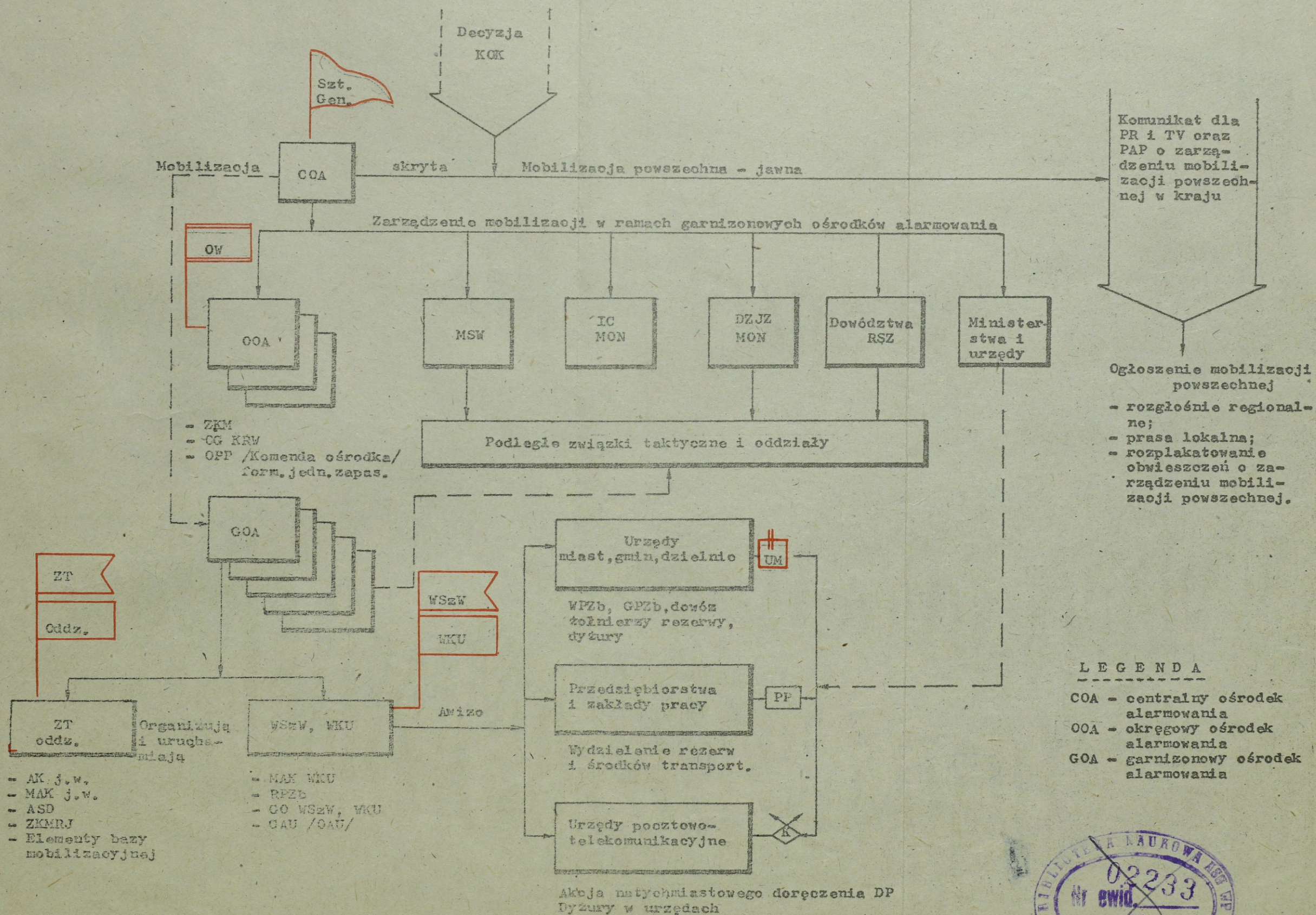


POWIĄZANIA OPERACYJNEGO ROZWINIĘCIA SIŁ ZBRÓJNYCH Z ICH MOBILIZACYJNYM ROZWINIĘCIEM



Przegrupowanie wojsk do rejonów działań i wyjściowych

URUCHOMIENIE MOBILIZACYJNEGO ROZWINIĘCIA SIŁ ZBROJNYCH





WIELKOŚCI PONOSZONYCH STRAT WOJSK W RÓŻNYCH FORMACH PROWADZENIA  
DZIAŁAŃ BOJOWYCH W WARUNKACH ZAGROŻENIA UŻYCIA BRONI MASOWEGO  
RAŻENIA

Wyszczególnienie /rodzaj działań/	Straty w %		
	w zadaniu bliższym	w zadaniu następnym /dalszym/	średnie dobowe
F	Przegrupow.		1,4
	Zaczerwne	5,3	2,0
	Obrońne		3,0
AO	Przegrupow.		2,0
	Zaczerwne	9,2	3,3
	Obrońne		5,0
ZT	W rejonie		1,8
	Przegrupow.		2,5
	Zaczerwne	24	5,0
	Obrońne		13,5
Odds.	W rejonie		2,0
	Przegrupow.		3,0
	Zaczerwne	35	14
	Obrońne		16,5

SPOSOBY PLANOWANIA I OGÓLNE POTRZEBY ŚWIADCZEŃ OSOBISTYCH I RZECZOWYCH  
DLA JEDNOSTEK WOJSKOWYCH W CZASIE ICH MOBILIZACYJNEGO ROZWIJANIA

1. Sposób planowania świadczeń osobistych i rzeczowych:

a/ jednostka wojskowa:

- sporządza wniosek w sprawie potrzeb świadczeń osobistych i rzeczowych, podając w nim ilość świadczeń i ich charakterystykę /np. kwalifikacje osób, typy środków transportowych i urządzeń itp./;

- prowadzi przeszkolenie osób wykonywujących świadczenia osobiste raz w roku;

- wykorzystuje świadczenia według potrzeb.

b/ Wojskowa Komenda Uzupełnień sporządza zbiorcze zapotrzebowanie do WSzW oraz uczestniczy w organizacji ich powołania.

c/ Wojewódzki Sztab Wojskowy sporządza zbiorcze zapotrzebowanie za obszar województwa i przesyła do urzędu wojewódzkiego.

d/ szef wojewódzkiego inspektoratu obrony cywilnej opracowuje projekt planu świadczeń i przedstawia do zatwierdzenia wojewodzie /prezydentowi miasta/.

e/ dyrektor wydziału społeczno-administracyjnego urzędu wojewódzkiego rozdziela na poszczególne urzędy stopnia podstawowego zadania wynikające z wojewódzkiego planu świadczeń.

2. Ogólne potrzeby świadczeń osobistych i rzeczowych dla jednostek wojskowych.

a/ jednostka wojskowa aby mogła w terminie wykonać zadania związane z przygotowaniem do przyjęcia uzupełnienia zasadniczego musi posiadać następujące ilości sił i środków w stosunku do etatu czasu wojennego:

- 28 % stanu osobowego w skład, którego wchodzi: ewidencyjny stan osobowy, siły powołane w ramach mobilizacyjnego rzutu alarmowego, świadczenia osobiste;

- 60 % środków transportowych /stan ewidencyjny, MRA i świadczenia rzeczowe/;

- procentowo w stosunku do potrzeb mobilizacyjnych świadczenia powinny wynosić: 7-10 % świadczenia osobiste i 14-15 % świadczenia rzeczowe - w stosunku do etatu wojennego.

3. Potrzeby świadczeń osobistych i rzeczowych dla pz o wysokim stopniu skadrowania

Pododdział	Świadczenia osobiste	Świadczenia rzeczowe			Uwagi
		śr. transp.	wózki podnoś.	kwatery	
Dotwo, kl, kr, ple i rr	27	12		12	Każda po 40 m <sup>2</sup>
1 bpsz	22	7		21	
2 bpsz	22	7		21	
3 bpsz	22	7		21	
boz	33	9	2	10	
dah, bappano, baplot	19	2	2	7	
kzap, plohem	8	2		4	
kzasp, krem, kmed	31	10		13	
Razem	184	56	4	109	Ogólna powierzchnia kwatery 4380 m <sup>2</sup>

Uwaga: szczegółowe dane odnośnie wykorzystania świadczeń osobistych i rzeczowych zawarte są w rozprawie doktorackiej ppłk Jana Wojnarowskiego, nr bibl. rozprawy 01498.

Wydrukowano w 80 egz.

Egz. nr 1-80 Bibl. Nauk. DZS

Wyk. ppłk Wojnarowski

Druk. A. Wl.

Druk. ASG WP nr 0255/01224/WW

Kor. zespół

