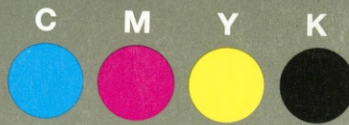


Grey Scale #13



DANES-PICTA.COM

A 1 2 3 4 5 6 M 8 9 10 11 12 13 14 15 B 17 18 19

21  
09/1912  
**AKADEMIA SZTABU GENERALNEGO WP**

WYDZIAŁ WOJSK LĄDOWYCH  
KATEDRA TAKTYKI WOJSK CHEMICZNYCH

**JAWNE**

~~Dokument~~  
~~akademicki~~

~~XXXXXXXXXX~~

Egz. Nr ..... 1

Tylko dla nauczycieli akademickich



Ppłk dypl. Janusz CZARNECKI

**ORGANIZACJA, MOŻLIWOŚCI BOJOWE I ZASADY  
DZIAŁANIA BATALIONU ZADYMIANIA**

**Wykład**



48888



21

9112

**AKADEMIA SZTABU GENERALNEGO WP**

**WYDZIAŁ WOJSK LĄDOWYCH  
KATEDRA TAKTYKI WOJSK CHEMICZNYCH**

**JAWNE**

~~Do wydania~~  
~~składu~~

~~REZERWA~~

Egz. Nr ..... 1

Tylko dla nauczycieli akademickich

**Ppłk dypl. Janusz CZARNECKI**



**ORGANIZACJA, MOŻLIWOŚCI BOJOWE I ZASADY  
DZIAŁANIA BATALIONU ZADYMIANIA**

**Wykład**



48888

A K A D E M I A S Z T A B U G E N E R A L N E G O W P

WYDZIAŁ WOJSK LĄDOWYCH

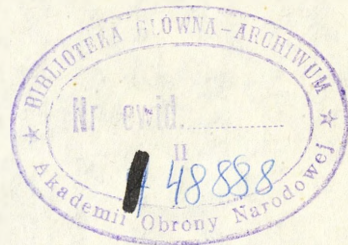
KATEDRA TAKTYKI WOJSK CHEMICZNYCH

PRZEKLASYFIKOWANO

Protokół Nr 54305

PRZEKLASYFIKOWANO

Protokół Nr 12657



Egz.nr .....1

Tylko dla nauczycieli akademickich

ppłk dypl. Janusz CZARNECKI



ORGANIZACJA, MOŻLIWOŚCI BOJOWE I ZASADY DZIAŁANIA  
BATALIONU ZADYMIANIA

Wykład

W A R S Z A W A

1 9 8 5 rok.

ZATWIERDZAM

SZEF KATEDRY TWChem

płk dr hab. Jan RABAN

WYKŁAD

dla słuchaczy pierwszego roku studiów Wydziału Wojsk Lądowych.

I TEMAT: Organizacja, możliwości bojowe i zasady działania batalionu zadymiania.

II CEL: Zapoznać słuchaczy z organizacją, możliwościami bojowymi i zasadami działania batalionu zadymiania.

III METODA: Wykład

IV CZAS: 2 godziny lekcyjne /90'/

V ZAGADNIENIA SZKOLENIOWE I PODZIAŁ CZASU:

1. Przeznaczenie, organizacja, wyposażenie i możliwości bojowe batalionu zadymiania /bzad/ .....20'
2. Wykorzystanie bzad w operacjach armijnych i frontowych..15'
3. Działanie bzad w czasie wykonywania zasłon liniowych....20'
4. Działanie bzad w czasie wykonywania zasłon powierzchniowych .....20'
5. Praca dowódcy i sztabu bzad w czasie działań bojowych...15'
- 5.1 Praca dowódcy bzad.
- 5.2 Praca sztabu bzad.
- 5.3 Dokumentacja bojowa bzad.

Razem: .....90'

VI LITERATURA

1. Zasady wykorzystania i działania batalionu zadymiania. - Skrypt nr bibl. ....
- 2..Taktika chemiczskich wojsk.

Podręcznik nr bibl. Pf - 20273

3. Właściwości wykorzystania dymów domaskowania  
wojsk i obiektów w operacji zaczepnej armii.

Biuletyn informacyjny 1/84 - nr bibl. 021600

4. Zasady wykorzystania i działania pododdziałów  
zadymiania w operacjach armijnych ifrontowych.

Praca studyjna - nr bibl. ....

## VII ZABEZPIECZENIE MATERIAŁOWE

Diapozytywy - „Działanie batalionu zadymiania”  
nr pf 1775

## VIII PRZEBIEG WYKŁADU:

Wykładowca podaje temat i cel wykładu oraz główne zagadnienia  
szkoleniowe, a następnie zapoznaje słuchaczy z pozycjami literatury,  
która stanowiła podstawę opracowania wykładu. Włoku wykładu przeka-  
zywanie treści poszczególnych zagadnień ilustruje foliogramami przy  
pomocy rzutnika światła dziennego.

### 1. PRZEZNACZENIE, ORGANIZACJA, WYPOSAŻENIE I MOŻLIWOŚCI

BOJOWE <sup>bzad</sup> ~~BZAD~~ .....20'

Bzad jest <sup>oddz</sup> pododdziałem frontowym przeznaczonym do maskowania  
wojsk i obiektów przed obserwacją naziemną i powietrzną oraz  
skutecznego zakłócania działania różnych systemów kierowania ogniem  
Uniemożliwienie lub poważne ograniczenie działania w/w systemów  
nastąpi w wyniku rozproszenia lub odbicia przez obłok dymu wyko-  
rzystywanego przez nie promieniowania.

Bzad składa się z dowództwa, sztabu, trzech kompanii zadymia-  
nia /kzad/, służb technicznych i kwatermistrzostwa.

Uwaga metodyczna:

Wykładowca omawia strukturę organizacyjną bzad, a ponadto armijne  
kzad na podstawie diapozytywu nr 6.

Służbom technicznym i kwatermistrzostwu podlegają następujące  
pododdziały: pluton remontowy, sanitarny, zaopatrzenia oraz drużyna  
gospodarcza.

Łączność z przełożonym i podwładnymi zabezpiecza pluton dowodzenia batalionu. Składa się on z dwóch drużyn łączności i trzech drużyn rozpoznania skażeń. Te ostatnie wykonują zadania z zakresu rozpoznania anemometrycznego i skażeń promieniotwórczych oraz chemicznych.

Każda kmda ma trzy plutony i drużynę gospodarczą. W wyposażeniu kompanii <sup>u</sup>drżyny gospodarczej znajduje się jedna cysterna, dwa samochody ciężarowo-terenowe i kuchnia polowa. Drużyna ta realizuje przedsięwzięcia zabezpieczenia tyłowego w kompanii. Podległa kwatermistrzostwu drużyna gospodarcza realizuje przedsięwzięcia zabezpieczenia tyłowego na korzyść pozostałych pododdziałów batalionu. Pluton remontowy jest przeznaczony do wykonywania remontów samochodów i generatorów dymnych, środków ochrony przed skażeniami, przyrządów rozpoznania skażeń i zestawów do zabiegów specjalnych. Remonty i obsługi techniczne są wykonywane siłami obsługi warsztatów A/sam, B/sam i RwCh-72. Pluton zaopatrzenia zabezpiecza działanie batalionu zaopatrując jego pododdziały w materiały pędne i smary, mieszankę dymotwórczą, amunicję żywność itp. Zaopatrzenie realizuje dwunastoma samochodami ciężarowo-terenowymi i siedmioma cysternami. Pluton <sup>medyczny</sup> sanitarny wyposażony w samochód specjalny jest przeznaczony do udzielania pomocy rannym i chorym.

Zasadnicze wyposażenie bzd to 54 średnie generatory dymu /SGD-2/ Parametry SGD-2 przedstawia przeźrocze nr .....

Uwaga metodyczna:

Wykładowca omawia diapozytyw nr 7 zwracając szczególną uwagę na zużycie mieszanki dymotwórczej, pojemność zbiorników SGD-2 oraz parametry zasłony dymnej. 150 500

Ponadto na wyposażeniu bzd znajduje się :

- radiostacja krótkofalowa /R-118/ .....1
- radiostacja ultrakrótkofalowa /R-107/ .....16
- radiostacja ultrakrótkofalowa /R-126/ .....27
- BRDM-2rs .....3

- samochody o-t .....	5
- samochody c-sz .....	72
- samochody różne .....	16
- przyczepy .....	20
- przyczepy różne .....	61
- cysterny .....	10
- kuchnia polowa .....	4

Wykorzystując wszystkie generatory dymu bład może ustawić zasłony dymne o łącznej długości do 27 km oraz powierzchnią zasłony dymną do 4 km<sup>2</sup>

Uwaga metodyczna:

Wykładowca omawia diapozytyw nr 5 uzasadniając rozpiętość danych cyfrowych charakteryzujących wymienione zasłony dymne, przyjmowaną długością zasłony dymnej od 300-500 m.

Przedstawione na diapozytywie możliwości bojowe bład pozwalają mu na wykonanie następujących zadań:

a/ stawiając zasłony liniowe :

- maskowanie podejścia i rozwinięcia wojsk dwóch-trzech ZT podchodzących do natarcia z rejonu wyjściowego rozmieszczonego w głębi;
- maskowanie wprowadzenia do bitwy drugorzutowego ZT z równoczesnym zabezpieczeniem wprowadzenia do działań ZT działającego jako OGM; <sup>2</sup>
- maskowanie podejścia do przeszkody wodnej dwóch-trzech ZT;
- maskowanie działań ZT odpierającego przeciwuderzenie nieprzyjaciela; <sup>2</sup>

b/ stawiając powierzchniowe zasłony dymne;

- maskowanie 3-4 rzeczywistych i pozornych stanowisk startowych w rejonie rozmieszczenia FBROT /ABROT/;

- maskowanie 1-3 rzeczywistych i pozornych przepraw mostowych;
- maskowanie 1-3 obiektów tyłowych /stacje wyładowcze, składy materiałowe, węzły dróg itp/;
- maskowanie rzeczywistego i pozornego SD /TSD/ frontu /armii/.

W/w zadania realizowane w ramach maskowania operacyjnego bżad będzie wykonywał we współdziałaniu z pododdziałami zakłóceń radioelektronicznych, inżynieryjnymi i ogólnowojskowymi.

## 2. WYKORZYSTANIE <sup>bżad</sup> ~~BZAD~~ W OPERACJACH ARMIJNYCH I FRONTOWYCH.

Z zasady bżad będzie wykonywał zadania na głównym kierunku działania wojsk frontu. Jego działanie może mieć charakter scentralizowany lub zdecentralizowany.

Scentralizowany sposób działania polega na:

- wykonywania zadania całością sił i środków batalionu w jednym miejscu i czasie;
- realizowaniu zadania we współdziałaniu z pododdziałami maskowania i walki radioelektronicznej.

Zdecentralizowany sposób działania polega na:

- wykonywania zadania pododdziałami batalionu w różnych miejscach i czasie;
- realizowaniu zadania przez pododdziały we współdziałaniu z pododdziałami maskowania i walki radioelektronicznej.

O sposobie działania batalionu decydować będzie przede wszystkim szef wojsk chemicznych frontu /armii/ po dokonaniu analizy zadań z zakresu użycia dymów.

Bżad może wykonywać zadania na korzyść elementów ugrupowania bojowego frontu, armii, a nawet ZT. Realizacja tych zadań nie zawsze będzie wymagała podporządkowania bżad dowódcy armii lub ZT. Front może przydzielić bżad armii wykonującej główne zadanie lub działającej

na ważnym samodzielnym kierunku, gdy przewiduje się szczególnie efektywne wykorzystanie dymów. Bzad nie będzie przydzielony armii na cały okres jej działania a tylko na zabezpieczenie bardzo ważnego elementu operacji.

W rejonie wyjściowym do operacji głównymi zadaniami wykonywanymi przez bzad mogą być:

- maskowanie rzeczywistych i pozornych stanowisk startowych w rejonie rozmieszczenia FBROT /ABROT/;
- maskowanie rzeczywistego lub pozornego SD /TSD/ frontu /armii/, /maskując tylko rejony dla ścisłej obsady stanowisk dowodzenia można równocześnie zadymić rzeczywiste i pozorne SD /TSD/ frontu lub armii/;
- maskowanie 1-3 rzeczywistych i pozornych obiektów tyłowych.

Użycie bzad do maskowania rejonów rozmieszczenia BRPlot /prplot/ byłoby przedsięwzięciem zmuszającym do zdecentralizowanego działania przy dużych /do 30 km/ odległościach między pododdziałami. Ograniczyłoby ono możliwość szybkiego użycia bzad do zadań wynikających ze zmiany sytuacji operacyjno-taktycznej. Problemатyczne wykorzystanie batalionu do maskowania rejonów rozmieszczenia ZT /oddziałów, pododdziałów/ rakiet przeciwlotniczych dotyczy każdego etapu operacji zaczepnej lub obronnej.

W pierwszym dniu operacji batalion może zabezpieczać działanie pierwszego rzutu frontu /armii/, wykonując zasłony dymne maskujące działanie Z0 /ZT/ w czasie ich rozwijania się i podchodzenia do przedniego skraju. W tym okresie bzad może być wykorzystany do postawienia zasłon dymnych na kierunkach pozorowanych działań w celu wprowadzenia nieprzyjaciela w błąd odnośnie ugrupowania oraz charakteru i prawdopodobnych kierunków działania Z0 /ZT/ frontu /armii/.

W kolejnych dniach operacji zaczepnej batalion może maskować wprowadzenie do bitwy drugiego rzutu /odwoły/ lub OGM do działań.

Może być wykorzystany do maskowania i pozorowania działań wojsk w rzeczywistych i pozorowanych rejonach ześrodkowania /BROT, stanowisk dowodzenia, odwodów specjalnych, urządzeń tyłowych /

Wojska frontu /armii/ w warunkach ZTDW będą musiały w ciągu doby forsować 1-2 rzeki oraz kilka kanałów o różnej szerokości. Dlatego też rzeczywiste i pozorne kierunki podejścia wojsk do przeszkody wodnej mogą być maskowane przez bład. Batalion może też przez postawienie zasłon dymnych w rejonie przepraw mostowych uniemożliwić nieprzyjacielowi obserwację i wykonanie uderzeń z powietrza w okresie trwania przeprawy.

Można również użyć bład do postawiania maskujących zasłon dymnych w okresie odpierania przeciwuderzenia. Wykorzystanie batalionu w tym okresie będzie prawdopodobne tylko w wypadku gdy:

- nie wykonuje on w tym czasie żadnych zadań;
- jest ześrodkowany w takiej odległości od rubieży /rejonu/ postawienia zasłon dymnych, która umożliwi dowódcy batalionu wykonanie zadań;
- odpowiednie warunki atmosferyczne i terenowe umożliwiają efektywne wykorzystanie zasłon dymnych;

W toku operacji zaczepnej frontu często niezbędne będzie przechodzenie częścią sił do obrony i z obrony do natarcia. W tym okresie batalion może być wykorzystany do:

- maskowania działań wojsk wykonujących manewr w celu wzmocnienia pierwszego rzutu;
- maskowania wyjścia i rozwinięcia drugiego rzutu /odwodu/ podczas wykonywania przeciwuderzenia;
- maskowania przed obserwacją i uderzeniami z powietrza rejonów rozmieszczenia drugiego rzutu lub odwodów specjalnych;
- maskowania pozornych lub rzeczywistych rejonów rozmieszczenia wojsk raketowych i artylerii;
- maskowania ważnych obiektów i urządzeń tyłowych.

Obliczając średni czas trwania takich przedsięwzięć jak:

- przegrupowanie do rejonu wykonywania zadania bojowego,
- nawiązanie współdziałania z pododdziałami z którymi <sup>lub</sup> na korzyść których bzd będzie realizował zadanie;
- uzupełnienie potrzeb materiałowych;
- ~~obsługa~~ ~~obsługa~~ obsługa techniczna sprzętu;
- odpoczynek żołnierzy zapewniający sprawną realizację postawionych zadań;

można określić dobowe możliwości bzd w realizacji postawionych zadań. Bzd, może wykonywać zadania maskowania w różnych sytuacjach średnio 2-3 razy na dobę.

W wypadku rozpoczęcia działań wojennych od obustronnego użycia broni jądrowej powstanie konieczność równoległego prowadzenia likwidacji skutków uderzeń jądrowych oraz przegrupowania ocalałych wojsk do rejonów wyjściowych i tworzenia zgrupowań uderzeniowych. Możliwości bzd w ~~stawianiu~~ stawianiu powierzchniowych zasłon dymnych są za małe aby można było maskować działania dywizji zmechanizowanych i pancernych tworzących np. ~~główne~~ główne zgrupowanie uderzeniowe. Dlatego też najbardziej celowe w tym okresie operacji jest użycie bzd do maskowania rzeczywistych lub pozornych rejonów rozmieszczenia operacyjno-taktycznych środków przenoszenia broni jądrowej.

Przedsięwzięciem wyjątkowo ważnym w tym okresie operacji zaczepnej frontu będzie wprowadzenie do działań OGM. Bzd może maskować podchodzenie wojsk OGM do rubieży wejścia do działania. Stawiając zasłony na kierunkach pozorowanego wprowadzania OGM do działań, może wprowadzić nieprzyjaciela w błąd i <sup>nie</sup> umożliwić dokładne określenie rzeczywistego pasa jej działań. W/w zadania batalion może wykonywać wspólnie z armijną /armijnymi/ kzd.

### 3. DZIAŁANIE BZAD W CZASIE WYKONYWANIA ZASŁON DYMNYCH LINIOWYCH .....20'

Postawienie liniowych zasłon dymnych przez bzd będzie miało na celu:

- maskowanie podejścia piechoty i czołgów do przedniego skraju obrony nieprzyjaciela;
- maskowanie wprowadzenia do walki /bitwy/ drugiego rzutu /odwołu/ lub wprowadzenie do działań OGM;
- maskowanie podejścia wojsk do przeszkody wodnej;
- maskowanie działań wojsk wczasie luzowania;

Aby osiągnąć zamierzone cele należy oprócz zasłon liniowych~~xxx~~ maskujących wojsk a, postawić zasłony na odcinkach /kierunkach, rubieżach/ pozornych, wprowadzających nieprzyjaciela w błąd i uniemożliwiających ustalenie właściwego kierunku naszego działania.

W zależności od kierunku wiatru i położenia nieprzyjaciela rubież zaćmiania mogą się znajdować przed frontem lub na skrzydłach~~xxx~~ maskowanych wojsk. Niewykluczone jest równoczesne stawianie czołowych i skrzydłowych zasłon dymnych.

Odległości między generatorami dymnymi na rubieży zadyminia będą uzależnione od kierunku i prędkości wiatru. Przy kierunku wiatru od lub do nieprzyjaciela, odległości te winny być równe szerokości zasłony dymnej lub nawet od niej mniejsze. Jeżeli prędkość wiatru nie przekracza 3 m/s to szerokość zasłony dymnej może się kształtować do 0,3 jej maksymalnej długości. Gdy prędkość wiatru przekracza 3 m/s to szerokość zasłony może osiągnąć 0,1 jej długości. <sup>x</sup>

~~Uwzględniając~~ Uwzględniając powyższe ustalenia można określić, że odległości między generatorami będą wynosić:

- przy wietrze od lub do nieprzyjaciela 30-150 m;
- przy ~~w~~ietrze skośnym 210-350 m;
- przy ~~w~~ietrze bocznym 300-500 m.

Postawienie zasłony na odcinku 1 km będzie wymagało użycia 7-30 generatorów przy wietrze od lub do nieprzyjaciela, 3-5 przy wietrze skośnym, a 2-3 przy bocznym.

Postawienie liniowych zasłon dymnych na rubieżach rozmieszczonych przed frontem rozwijających się wojsk w znacznym stopniu ograniczy możliwości prowadzenia celnego ognia przez naziemne przeciwpancerne środki nieprzyjaciela.

Określone na podstawie mapy i udokładnione w wyniku rekonesansu rubieże zadymiania pododdziałów powinny znajdować się poza zasięgiem broni strzeleckiej nieprzyjaciela. Ich odległość od przedniego skraju obrony nieprzyjaciela powinna wynosić 1-1,5 km.

Pododdziały zajmujące rubieże zadymiania powinny wykorzystywać maskujące właściwości terenu. Aby umożliwić skryte zajmowanie stanowisk zadymiania przez pododdziały, artyleria oślepią punkty obserwacyjne nieprzyjaciela. Po zajęciu rubieży zadymiania obsługi przystępują do inżynierskiej rozbudowy stanowisk, punktów dowódczo-obserwacyjnych i rejonów rozmieszczenia pododdziałów tyłowych. Jej zakres będzie uzależniony od ilości czasu jakim dysponować będą pododdziały batalionu. Czas ten liczy się od momentu zajęcia rubieży zadymiania rejonów SDO i tyłów do rozpoczęcia stawiania zasłon dymnych. W działaniu bzd będą występowały dwie sprzeczne tendencje. Z jednej wynika, że należałoby w/w rubieże i rejony zająć w czasie umożliwiającym pełną rozbudowę inżynierską. Takie działanie umożliwi realizację zadań rozbudowy inżynierskiej ale znacznie zwiększy czas przebywania pododdziałów zadymiania w strefie oddziaływania ogniowego nieprzyjaciela. Dlatego dowódca batalionu będzie dążył do maksymalnego skrócenia tego czasu aby obniżyć prawdopodobne straty w ludziach i sprzęcie. Zajęcie rubieży zadymiania przez pododdziały, związane jest z manewrem środków transportu generatorów dymnych. SGD-2 musi zostać dowieziony i ustawiony na stanowisku zadymiania, a środek transportu wycofany w rejon zapewniający mu dobre maskowanie. Rejony zajmowane przez środki transportu nie powinny utrudniać manewru pododdziałom na korzyść, których stawiane są zasłony dymne.

Środki transportowe każdego plutonu zadymiania powinny zajmować jeden rejon.

Stawiając liniowe zasłony dymne należy wykonać dodatkowe przedsięwzięcia zabezpieczające maskowane pododdziały przed możliwością działania w dymie i ewntualnym wyjściem przed stawiane zasłony dymne. Można to osiągnąć w wyniku dobrze zorganizowanego współdziałania bzd i maskowanych pododdziałów. Należy precyzyjnie ustalić rubież, której przekroczenie przez maskowane pododdziały jest równoznaczne z zakończeniem zadymiania. Meldunki o przekroczeniu ustalonych rubieży mogą być przekazywane przez dowódców maskowanych pododdziałów w sieci radiowej współdziałania lub przez obserwatorów wystawionych przez bzd.

Uwaga metodyczna:

Wykładowca przedstawia diapozytyw nr 2 i wyjaśnia obieg informacji przy przekazywaniu sygnałów określających koniec zadymiania. W zależności od długości stawianej zasłony dymnej obserwatorów będą wystawiały plutony a nawet drużyny zadymiania.

Ustalając rubieże w terenie, których przekroczenie przez maskowane pododdziały jest równoznaczne z przesłaniem zadymiania, należy uwzględnić nie tylko kierunek wiatru ale i jego prędkość i tzw. ruchy turbulencyjne powietrza. Prędkość wiatru i ruchy turbulencyjne uzależnione od ukształtowania terenu, mają wpływ na proces rozpraszania się dymów. Aby ustalić czas rozpraszania się postawionych zasłon dymnych, określa się go doświadczalnie wykonując zasłony w okresie poprzedzającym realizację otrzymanego zadania bojowego.

Aby uniemożliwić powstawanie w zasłonie dymnej luk przydziela się każdej obsłudze SGD-2 świece dymne /DM-11, BDSz/. Są one przewożne na środkach transportowych każdego SGD-2 i ustawione na stanowisku zadymiania. Wybór miejsca ustawienia świec dymnych jest uzależniony od kierunku wiatru a ilość od czasu dymienia.

Świece dymne mogą być wykorzystywane podczas zadymiania do usunięcia powstałych luk i „okien” lub zwiększenia parametrów stawianych zasłon dymnych.

Drugi wariant wykorzystania świec dymnych zwiększa możliwości bład w stawianiu zasłon dymnych. Przy wietrze bocznym i zastosowaniu świec BDSz-5 możliwości bład zwiększają się o 16,2 km. Zwiększa się wówczas odległość między generatorami o 250-300 m i ustawia świece dymne tak aby powstałe zasłony dymne /świecy, generatora/ tworzyły jednolity obłok dymu. Odległość świec od generatora jest uzależniona od kierunku wiatru. Równoczesne wykorzystanie SGD-2 i świec dymnych zwiększa liczbę obserwatorów przekazujących sygnały o rozpoczęciu i zakończeniu zadymiania po przekroczeniu określonych rubieży przez maskowane pododdziały.

4. DZIAŁANIE <sup>bład</sup> BZAD W CZASIE WYKONYWANIA ZASŁON POWIERZCHNIOWYCH .....20'

Postawienie powierzchniowych zasłon dymnych maskujących wojska i obiekty utrudni lotnictwu nieprzyjaciela orientowanie się podczas podejścia do celu, nie pozwoli na dokładne jego ustalenie i zmniejszy skuteczność bombardowania. Zasłony dymne powinny być wykonane po wykryciu przez stacje radiolokacyjne samolotów nieprzyjaciela lecących w kierunku danego obiektu lub rejonu rozmieszczenia wojsk. Uwzględniając prędkości samolotów armii państw NATO oraz możliwości własnych stacji radiolokacyjnych, można określić ilość czasu na wykonanie zasłon dymnych przez pododdziały zadymiania.

Uwaga metodyczna:

Wykładowca przedstawia diapozytyw nr 8 i określa czas jakim dysponuje bład na ustawienie powierzchniowej zasłony dymnej.

Czas zamaskowania obiektu zależy w znacznym stopniu od prędkości wiatru. Dlatego też dowódcy pododdziałów rozmieszczając w terenie SGD-2 powinni uwzględnić prędkość przenoszenia zasłony dymnej przez wiatr.

Uwaga metodyczna :

Wykładowca przedstawia diapozytyw nr 9 i określa na podstawie danych cyfrowych odległości rozmieszczenia SGD-2 od zadymianego obiektu.

W zależności od charakteru maskowanego obiektu /rejonu/ i warunków atmosferycznych oraz terenowych generatory bład są rozmieszczone sposobem pierścieniowym, pow<sup>e</sup>ierzchniowym lub kombinowanym.

Sposobem pierścieniowym rozmieszcza się SGD-2 w terenie równinnym przy zadymianiu pojedynczego obiektu /mosty, przeprawy/. Przy pierścieniowym rozmieszczeniu SGD-2, rubieże zadymiania otaczają maskowany obiekt jednym lub kilkoma pierścieniami. Odległość między pierścieniami powinna wynosić do 500m. Ilość generatorów w pierścieniu oblicza się w/g wzoru:

$$A = \frac{2R}{a}$$

A - niezbędna ilość generatorów /szt.Ø

R - promień pierścienia /m/

a - odstępy między generatorami /m/

Sposób powierzchniowy polega na równomiernym rozmieszczeniu generatorów na całej zadymianej powierzchni lub ustawieniu ich na rubieżach oddalonych od siebie nie więcej niż 500 m. Równomierne rozmieszczenie SGD-2 możliwe jest tylko w terenie równinnym i o bardzo małym pokryciu.

Sposób kombinowany tj. równoczesne ustawienie SGD-2 w pierścieniu i na rubieży /lub w szachownicy/ stosuje się gdy jednocześnie należy zadymiać kilka obiektów położonych w jednym rejonie w odległości 2-3 km jeden od drugiego. Wokół każdego obiektu wyznaczają się pierścieniowe rubieże zadymiania, a na pozostałej części terenu przylegającej do obiektu, SGD-2 rozmieszcza się na rubieży lub w szachownicy.

Uwaga metodyczna :

Wykładowca przedstawia przeźrocze nr 4 jako przykład kombinowanego ustawienia generatorów . SGD-2 maskujące drogi dojazdowe do przepraw są ustawione na rubieżach.

W zależności od przewidywanego czasu maskowania, rodzaju maskowanego obiektu, warunków meteorologicznych i terenowych SGD-2 mogą być wykorzystane w następujących systemach zadymiania:

- ciągłym z wykorzystaniem wszystkich generatorów;
- pulsującym;
- ciągłym z wyłączaniem części generatorów do odvodu zadymiania;

Odwód zadymiania dowódca batalionu tworzy gdy prędkość i kierunek wiatru są zmienne. Jest on rozmieszczony w pobliżu SDO dowódcy batalionu lub na przygotowanych rezerwowych stanowiskach zadymiania.

Świece dymne /BDSz-5, DM-11/ obsługi wykorzystują do likwidacji powstałych w zasłonie dymnej „okien”. Ustawienie świec w celu zwiększenia możliwości bład w maskowaniu obiektów powierzchniowych jest przedsięwzięciem nieekonomicznym. Uzyskany efekt tj. stosunkowo niewielkie zwiększenie możliwości zadymiania jest niewspółmierne z nakładem pracy i wydłużeniem czasu przeznaczonego na organizację maskowania.

5. PRACA DOWÓDCY I SZTABU BZAD W CZASIE DZIAŁAŃ BOJOWYCH .....15'

5.1 Praca dowódcy bzad.

Charakter pracy dowódcy i sztabu bzad w okresie wypracowywania decyzji i jej realizacji będzie uzależniony od sposobu działania batalionu /scentralizowany, zdecentralizowany/oraz ilości czasu na organizację działań bojowych. Podstawą do wypracowania decyzji będzie dla dowódcy batalionu zarządzenie bojowe szefa wojsk chemicznych frontu /armii/ oraz aktualny stan techniczno-specjalnego i tyłowego zabezpieczenia. Kolejność pracy dowódcy jest następująca:

- analiza zadania;
- kalkulacja czasu;

- opracowanie i przekazanie wstępnych zarządzeń bojowych zastępcom i dowódcom pododdziałów;
- ocena sytuacji;
- powzięcie decyzji;
- *wydanie* ogłoszenie rozkazu bojowego;
- rekonesans;
- organizacja współdziałania;
- kontrola i pomoc w realizacji rozkazów i zarządzeń przez pododdziały.

Przedstawiona kolejność pracy nie musi być zachowana. Dowódca może podejmować decyzję dopiero po przeprowadzeniu rekonesansu. Decyzja może być ogłoszona w obecności szefa wojsk chemicznych, sztabu batalionu i dowódców pododdziałów. Bezpośrednio po podjęciu decyzji dowódca może przekazać podwładnym rozkaz bojowy, wówczas gdy:

- nie będzie przedstawiał decyzji przełożonemu, a tylko sztabowi batalionu i przewiduje niewielkie jej zmiany po przeprowadzonym rekonesansie;
- brak czasu na przeprowadzenie rekonesansu.

Uwaga metodyczna:

Wykładowca przedstawia diapozytyw nr 1 i omawia treść decyzji dowódcy bzd.

Ogłoszenie rozkazu bojowego bezpośrednio po powzięciu decyzji może nastąpić w następujących wypadkach:

- gdy dowódca nie będzie przedstawiał swojej decyzji przełożonemu a tylko sztabowi batalionu i przewiduje niewielkie jej zmiany;
- brak czasu na przeprowadzenie rekonesansu.

Uwaga metodyczna:

Wykładowca przedstawia diapozytyw nr 1,2 , omawia treść rozkazu bojowego dowódcy bzd oraz wykorzystanie środków łączności w pracy dowódcy.

## 5.2 Praca sztabu batalionu zadymiania.

Zakres i treść pracy sztabu bład będą uzależnione od ilości czasu przeznaczanego na wypracowanie decyzji i sposobu działania batalionu. Sztab batalionu jest głównym organem dowodzenia pododdziałami. Podstawą jego pracy są zarządzenia sztabu nadrzędnego, zarządzenia, wytyczne i decyzja dowódcy batalionu. Do przedsięwzięć realizowanych na bieżąco przez sztab batalionu można zaliczyć:

- ciągle zbieranie, analizowanie i ocenianie informacji dotyczących stopnia gotowości bojowej pododdziałów i utrzymywanie jej na odpowiednim poziomie;
- utrzymywanie stałej łączności z przełożonym i podwładnymi;
- ciągle kontrolowanie realizacji zarządzeń, rozkazów i wytycznych przez podległe pododdziały i udzielanie im niezbędnej pomocy.

Sztab bład tworzą:

- z-ca d-cy d/s politycznych; ?
- szef sztabu;
- pomocnik szefa sztabu d/s operacyjnych;
- pomocnik szefa sztabu d/s rozpoznania;
- kwatermistrz z-ca dowódcy;
- szef służb technicznych z-ca d-cy. } ?

Po otrzymaniu wstępnych zarządzeń bojowych z zakresu przygotowania danych do decyzji, oficerowie sztabu przystępują do ich opracowania.

Ogłoszenie decyzji przez dowódcę jest równoznaczne z jej naniesieniem na mapę robocze przez wszystkich oficerów sztabu, a ponadto podstawą do opracowania planu zadymiania.

Sztab opracowuje i prowadzi:

- wytyczne zabezpieczenia działań bojowych;
- meldunki sprawozdawcze /okresowe i doraźne/;
- dziennik działań bojowych;
- mapę sprawozdawczą.

Dowódca i sztab dowodzą pododdziałami w czasie przygotowywania i w toku działań bojowych ze SDO.

Uwagi metodyczne:

Wykładowca na podstawie diapozytywu nr 2 przedstawia schemat dowodzenia w bżad.

5.3 Dokumentacja bojowa w bżad.

Dokumentację bojową dzieli się na: dokumenty dowodzenia, sprawozdawczo-informacyjne, pomocnicze.

Do dokumentów dowodzenia należą:

- rozkazy bojowe dowódcy batalionu;
- mapy robocze, dowódcy, szefa sztabu, kwatermistrza, szefa służb technicznych i dowódców kompanii;
- plan zadymiania;
- plan współdziałania;

Do dokumentów sprawozdawczo-informacyjnych należą:

- meldunki bojowe dowódcy bżad;
- dziennik działań bojowych;
- dziennik ~~informacji~~ ewidencji informacji;
- dziennik meteorologiczny;
- księgi materiałowe;

Do dokumentów pomocniczych zaliczamy:

- plan ochrony i obrony bżad;
- grafik służb i dyżurów w sztabie batalionu;
- plan rekonesansu;
- plan remontu sprzętu;
- zapotrzebowanie na sprzęt i środki materiałowe;
- różnego rodzaju dokumenty kalkulacyjne.

OPRACOWAŁ

ppłk dypl. Janusz CZARNECKI

Wykonano w 2 egz.

Egz. nr 1 i 2 Bibl. Nauk. - DZS

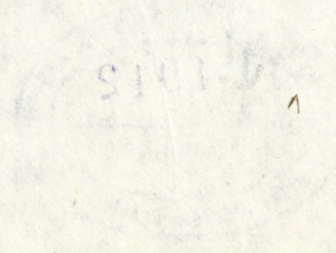
Wyk. ppłk J. CZARNECKI

Druk TS dn. 85 . 09 . 16

NR Ks masz Pf 52/KTWChem

SPRAWDZIŁ

ppłk dr inż. Jreneusz NOWAK



*[Faint, illegible handwritten marks]*

*[Faint, illegible handwritten marks]*

