



Grey Scale #13



DANES-PICTA.COM

A 1 2 3 4 5 6 M 8 9 10 11 12 13 14 15 B 17 18 19

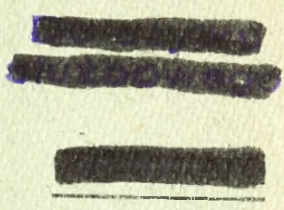


21

AKADEMIA SZTABU GENERALNEGO WP

JAWNE

WYDZIAŁ WOJSK LĄDOWYCH  
KATEDRA SŁUŻBY SZTABÓW



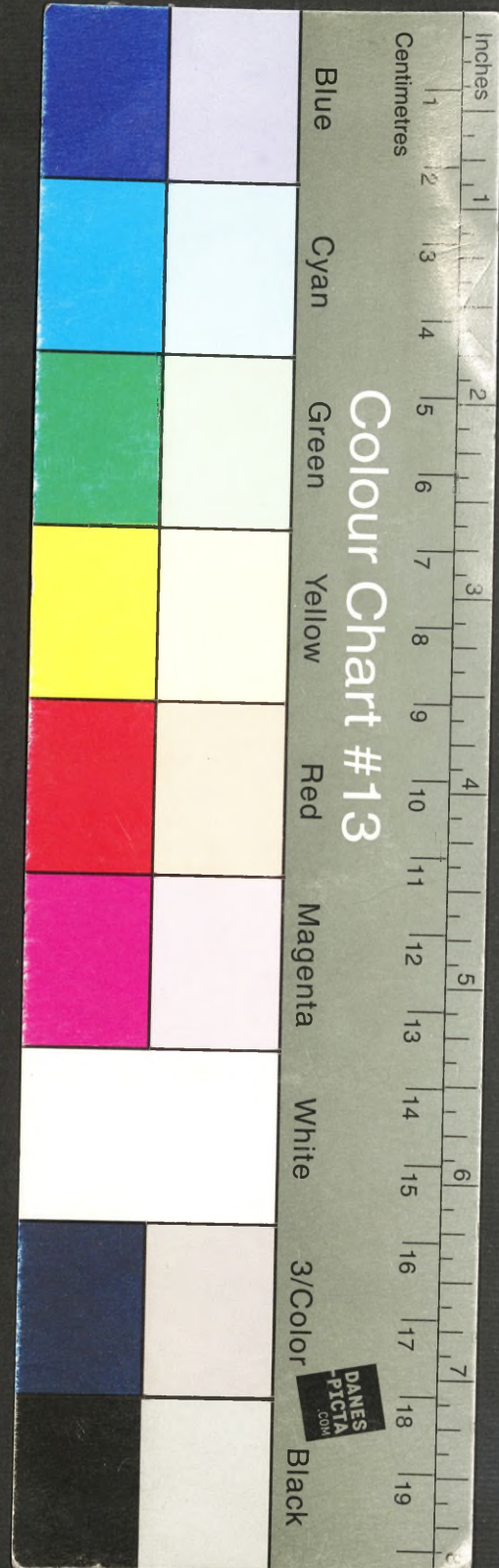
Egz. Nr 1



UKŁAD PROBLEMOWY MELDUNKÓW DANYCH  
DO DECYZJI DOWÓDCY PRZYGOTOWYWANYCH  
PRZEZ OFICERÓW SZTABU, SZEFÓW RODZAJÓW WOJSK  
I SŁUŻB ORAZ MELDUNKU DECYZJI DOWÓDCY

Projekt

48842

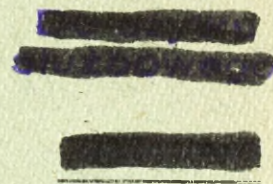


AKADEMIA SZTABU GENERALNEGO WP  

---

**JAWNE**

WYDZIAŁ WOJSK LĄDOWYCH  
KATEDRA SŁUŻBY SZTABÓW




Egz. Nr 1



UKŁAD PROBLEMOWY MELDUNKÓW DANYCH  
DO DECYZJI DOWÓDCY PRZYCOTOWYWANYCH  
PRZEZ OFICERÓW SZTABU, SZEFÓW RODZAJÓW WOJSK  
I SŁUŻB ORAZ MELDUNKU DECYZJI DOWÓDCY

Projekt

 48842

AKADEMIA SZTABU GENERALNEGO WP  
im.gen.broni Karola Świerczewskiego

WYDZIAŁ WOJSK LĄDOWYCH  
KATEDRA SŁUŻBY SZTABÓW

PRZEKLASYFIKOWANO

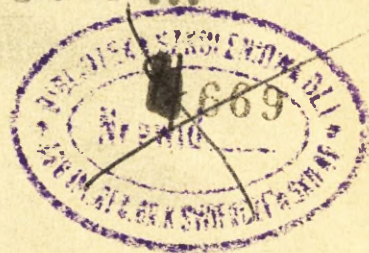
Protokół Nr 54305

PRZEKLASYFIKOWANO  
Protokół Nr 12657

PODSZAWA  
Ustawa z dnia 22 stycznia 1999 roku  
art. 86 ust. 2  
(Dz.U. RP Nr 11 poz. 95)  
Opis



Egz. Nr ... 1



UKŁAD PROBLEMÓW MELDUNKÓW DANYCH DO DECYZJI  
DOWÓDCY PRZYGOTOWYWANYCH PRZEZ OFICERÓW SZTABU,  
SZEFOW RODZAJÓW WOJSK I SŁUŻB ORAZ MELDUNKU  
DECYZJI DOWÓDCY

/projekt/

DATA WYDANIA

SIYCZEN

1979 r.

Wprowadzam do użytku jako pomoc szkoleniową dla nauczycieli akademickich i słuchaczy "Układ problemowy meldunków danych do decyzji dowódcy przygotowywanych przez oficerów sztabu, szefów rodzajów wojsk i służb oraz meldunku decyzji dowódcy". Jednocześnie zobowiązuję szefów zainteresowanych katedr, aby ewentualne uwagi i propozycje dotyczące niniejszego materiału przekazali do Katedry Służby Sztabów do 15.09.1979 r.

KOMENDANT  
AKADEMII SZTABU GENERALNEGO WP  
im.gen.broni J. Wierzbiewskiego

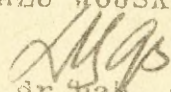
gen.broni Józef ŁAMINSKI

Materiał opracował płk dr Stanisław OLEKSIŃSKI  
przy współudziale z zespołem oficerów w składzie:  
płk prof.dr Kazimierz NOŻKO, płk dr Józef MACKIEWICZ,  
płk dr Antoni KOWALSKI, płk mgr Kazimierz GŁODOWSKI,  
płk mgr inż. Czesław LEWANDOWSKI, płk mgr inż. Eugeniusz  
GIEL, płk dypl. Stefan TRĘTYN, płk dypl. Mieczysław  
GRODZKI, płk dypl.inż. Jerzy SZYMCZAK, płk dypl. Kazimierz  
SZYMAŃSKI, mjr dypl. Jan WIŚNIEWSKI

SZEF  
KATEDRY SŁUŻBY SZTABÓW

płk doc.dr Bogusław BIDZIŃSKI

KOMENDANT  
WYDZIAŁU WOJSK LĄDOWYCH

  
gen.bryg.dr hab. Czesław DEGA

S P I S T R E Ś C I

<u>DYWIZJA /PUŁK/</u>	<u>Str.</u>
Szef sztabu .....	5
Szef wydziału operacyjnego /starszy oficer operacyjny/ .....	7
Szef wydziału rozpoznawczego /starszy oficer rozpoznania/ .....	8
Szef wydziału łączności /szef łączności/ .....	9
Szef artylerii dywizji .....	10
Szef artylerii pułku .....	11
Dowódca pułkowej grupy artylerii .....	11
Szef obrony przeciwlotniczej .....	12
Szef saperów .....	13
Szef zabezpieczenia chemicznego .....	13
Kwatermistrz - zastępca dowódcy .....	14
Szef służb technicznych - zastępca dowódcy .....	15
Zastępca dowódcy do spraw politycznych .....	17
Układ meldunku decyzji dowódcy dywizji /pułku/...	18
<u>A R M I A</u>	
Szef sztabu .....	20
Szef oddziału operacyjnego .....	22
Szef oddziału rozpoznawczego .....	23
Szef wojsk łączności .....	23
Szef wojsk raketowych i artylerii .....	24
Szef wojsk obrony przeciwlotniczej .....	26
Szef wojsk inżynieryjnych .....	26
Szef wojsk chemicznych .....	27
Kwatermistrz - zastępca dowódcy .....	28
Szef służb technicznych - zastępca dowódcy .....	29
Zastępca dowódcy do spraw politycznych .....	30
Układ meldunku decyzji dowódcy armii .....	33

w procesie podejmowania decyzji o operacji /walce/ dowódcy może potrzebować od oficerów sztabu i szefów rodzajów wojsk i służb dane z niezbędnymi obliczeniami i uzasadnionymi propozycjami. Objętość i treść tych danych, a także kolejność ich meldowania nie jest stała. Niektóre z tych danych nie zawsze będą potrzebne dowódcy. Jednak we wszystkich warunkach oficerowie sztabu, szefowie rodzajów wojsk i służb powinni być przygotowani do zameldowania dowódcy położenia, stanu wojsk własnych i nieprzyjaciela, ich możliwości wykonania zadań zarówno z użyciem jak i bez użycia broni jądrowej.

Poniżej przedstawiono możliwy układ problemowy meldunków danych do decyzji dowódcy przygotowywanych przez oficerów sztabu, szefów rodzajów wojsk i służb oraz meldunku decyzji dowódcy o operacji /walce/.

### D Y W I Z J A / P U Ł K /

#### Szef sztabu dywizji /pułku/

1. Treść i charakter /wskaźniki/ otrzymanego zadania bojowego. Zadania sąsiadów, a także sił i środków przełożonego działających w pasie dywizji /pułku/, szczególnie w zakresie użycia broni jądrowej oraz warunki współdziałania z nimi. x/

2. Wnioski z oceny nieprzyjaciela: charakter działań nieprzyjaciela; możliwości użycia przez niego broni masowego rażenia, lotnictwa i innych środków; ugrupowanie jego sił i środków; obiekty do rażenia bronią jądrową przez drt; silne i słabe strony w ugrupowaniu nieprzyjaciela; przypuszczalny

zamiar działań nieprzyjaciela; możliwe zmiany w siłach i środkach oraz ugrupowaniu bojowym nieprzyjaciela po wykonaniu na niego uderzeń jądrowych i lotnictwa.<sup>xx/</sup>

3. Wnioski z oceny położenia i stanu ukończenia oddziałów /pododdziałów/ dywizji /pułku/: stopień realizacji uprzednio otrzymanych zadań przez dywizję /pułk/; stosunek sił i środków w aktualnym położeniu /jeżeli wojska własne są w walce z nieprzyjacielem/; potrzeby i możliwości oraz sposób poprawy położenia i uzupełnienia stanu oddziałów /pododdziałów/; możliwości wykonania otrzymanego zadania przez dywizję /pułk/; potrzeby i czas niezbędny na dokonanie ewentualnego przegrupowania oddziałów /pododdziałów/ i przygotowanie ich do działań.<sup>xxx/</sup>

4. Potrzeby i możliwości zapewnienia niezbędnego stosunku sił w pasie dywizji /pułku/ na całą głębokość zadania i w poszczególnych etapach jego realizacji.<sup>xxx/</sup>

5. Propozycja decyzji: zamiar działań; zadania bojowe, jakie należy postawić podległym oddziałom /pododdziałom/; sposób współdziałania wojsk; przedsięwzięcia w zakresie wszechstronnego zabezpieczenia działań bojowych; organizacja dowodzenia.

---

x/ Pkt 1 szef sztabu melduje w przypadku nieobecności dowódcy podczas otrzymania zadania.

xx/ Szef sztabu melduje w przypadku, gdy nie jest przewidziany meldunek szefa wydziału rozpoznawczego /starszego oficera rozpoznania/.

xxx/ Szef sztabu melduje, gdy nie jest przewidziany meldunek szefa wydziału operacyjnego /starszego oficera operacyjnego/.

Szef wydziału operacyjnego /starszy oficer operacyjny/

1. Położenie, stan i gotowość oddziałów /pododdziałów/ dywizji /pułku/. Aktualny stosunek sił w pasie działania dywizji /pułku/ oraz potrzeby i możliwości poprawy położenia /w przypadku, gdy wojska własne są w styczności z nieprzyjacielem i wykonują uprzednio otrzymane zadanie/.
2. Możliwości dywizji /pułku/ - z uwzględnieniem sił i środków wzmocnienia i przydzielonych rakiet z ładunkami jądrowymi dla drt - w zakresie przyjęcia zamierzonego przez dowódcę ugrupowania bojowego i wykonania otrzymanego zadania bojowego przy zapewnieniu niezbędnego stosunku sił w pasie dywizji /pułku/ na całą głębokość zadania i w poszczególnych etapach jego realizacji.
3. Kalkulacja czasu na przesunięcie dywizji /pułku/ na rubież ataku /zajęcia i zorganizowania obrony/, wprowadzenia do walki drugiego rzutu /odvodu/, rozwinięcia drugiego rzutu /odvodu/ do kontrataku, zorganizowania i wysadzenia desantu śmigłowcowego /gdy dywizja jest organizatorem/, zorganizowania i wejścia do walki powietrzno-lądowego zespołu uderzeniowego dywizji itp.
4. Warunki terenowe w pasie /rejonie/ działania dywizji /pułku/ i możliwe zmiany w wyniku wykonania uderzeń jądrowych.
5. Możliwości realizacji przedsięwzięć w zakresie: maskowania; obrony przed bronią masowego rażenia; walki z desantami i grupami dywersyjnymi nieprzyjaciela; walki /obrony/ radioelektronicznej.
6. Organizacja służby porządkowo-ochronnej.

Szef wydziału rozpoznawczego /starszy oficer rozpoznania/

1. Ogólna charakterystyka działań nieprzyjaciela w pasie armii /dywizji/: przebieg dotychczasowych działań /kierunek głównego uderzenia, wysiłek obrony, tempo natarcia itp./; skład bojowy oraz ugrupowanie nieprzyjaciela; kierunek głównego uderzenia /wysiłek obrony/; możliwości dalszych działań, w tym użycia odwodów.

2. Ocena sił i możliwości nieprzyjaciela w pasie dywizji /pułku/: skład i ugrupowanie nieprzyjaciela w pasie dywizji /pułku/; prawdopodobny charakter i możliwości dalszego działania nieprzyjaciela /kierunek głównego uderzenia, wysiłek obrony/; możliwości użycia odwodów; nasycenie sił i środków; działania GDR i desantów.

3. Ocena sytuacji jądrowej: ilość wykonanych UJ na nasze wojska i ich łączna moc; rozmieszczenie i ilość środków przenoszenia broni jądrowej, mogących wziąć udział w pierwszym i kolejnym uderzeniu jądrowym oraz ich łączna moc; możliwości wzmocnienia.

4. Ocena możliwości działalności lotnictwa nieprzyjaciela; skład bojowy lotnictwa wspierającego; sposób użycia lotnictwa.

5. Ocena możliwości oddziaływania systemu walki radioelektronicznej nieprzyjaciela na system dowodzenia dywizji /pułku/.

6. Wpływ terenu, jego infrastruktury oraz przygotowania inżynierskiego na możliwości działania nieprzyjaciela.

7. Wnioski z oceny nieprzyjaciela.

8. Propozycje organizacji rozpoznania; głównie zadania

rozpoznania; główne kierunki /wysiłek/ rozpoznania; ogólny podział sił i środków rozpoznania.

Szef wydziału łączności /szef łączności/

1. Właściwości organizacji łączności wynikające z zadania bojowego dywizji /pułku/: wpływ zadania bojowego dywizji /pułku/ na planowanie i organizację systemu łączności; zakres wykorzystania poszczególnych rodzajów środków łączności.

2. Stan i możliwości pododdziałów łączności dywizji /pułku/: stan ukończenia w siłach i środkach łączności; możliwości zapewnienia łączności posiadanymi siłami i środkami łączności.

3. Propozycje rozmieszczenia punktów dowodzenia i węzłów łączności dywizji /pułku/: planowe rejony rozmieszczenia SD /ZSD/ i KSD oraz węzłów łączności; terminy gotowości do pracy węzłów łączności; sposoby przesuwania węzłów łączności.

4. Sposoby zapewnienia łączności w poszczególnych etapach działań bojowych dywizji /pułku/: łączność dowodzenia, współdziałania, tyłów, ostrzegania i alarmowania; termin gotowości systemu łączności.

5. Obrona łączności przed oddziaływaniem nieprzyjaciela: sposoby zabezpieczenia środków łączności przed rozpoznaniem i zakłóceniami; ochrona i obrona węzłów łączności.

6. Ograniczenia w zakresie wykorzystania środków łączności dywizji /pułku/.

Szef artylerii dywizji

1. Zadania wykonywane przez związki /oddziały/ rakiet i artylerii na korzyść dywizji.

2. Zadania dywizjonu rakiet taktycznych i artylerii dywizji, postawione przez dowódcę armii.

3. Obiekty, do których celowe jest wykonanie uderzeń raketowych z ładunkiem jądrowym lub zwykłym, moc ładunków jądrowych lub liczba rakiet zwykłych, rodzaj i wysokość wybuchu, czas wykonania uderzenia, spodziewane skutki rażenia każdego obiektu i pas bezpieczeństwa wojsk własnych.

4. Przedsięwzięcia zapewniające utrzymanie dywizjonu rakiet taktycznych i artylerii w stałej gotowości do wykonania uderzeń i ognia.

5. Najbardziej celowy podział artylerii dywizji między pułki i skład grup artylerii.

6. Zasadnicze zadania artylerii /w natarciu: czas trwania i układ artyleryjskiego przygotowania, metoda i głębokość artyleryjskiego wsparcia ataku/.

7. Zadania rozpoznania artyleryjskiego, wiadomości o nieprzyjacielu i terenie, których zdobycie przez inne środki rozpoznania jest niezbędne do właściwego użycia dywizjonu rakiet taktycznych i artylerii.

8. Rejony stanowisk startowych dywizjonu rakiet taktycznych i rejony stanowisk ogniowych artylerii, sposób i czas ich zajęcia.

9. Sposób użycia artylerii wsparcia /w natarciu/, artylerii przeciwpancernej i pododdziałów przeciwpancernych pocisków kierowanych; skład, zadania i rejon rozmieszczenia oddziału

przeciwpancernego.

10. Zaopatrzenie w rakiety i amunicję, sposób i terminy dowozu oraz przewidywane ich zużycie w toku walki.

11. Terminy gotowości dywizjonu rakiet taktycznych i artylerii do wykonania zadań.

#### Szef artylerii pułku

1. Położenie, skład i stan pododdziału artylerii pułku i przydzielonych pododdziałów artylerii przeciwpancernej oraz sposób ich użycia.

2. Cele do niszczenia ogniem na wprost w okresie artyleryjskiego przygotowania ataku i środki ogniowe, które należy wyznaczyć do ich zwalczania. /W obronie - zadania i możliwości środków przeciwpancernych/.

3. Skład, rejon rozmieszczenia, Kierunek /droga/ przesu-  
nięcia, rubieże ogniowe i zadania odwołu przeciwpancernego pułku.

4. Zaopatrzenie w amunicję, ustalone jej zużycie i sposób jej dowozu.

#### Dowódca PGA

1. Zadania wykonywane przez dywizjon rakiet taktycznych i dywizyjną grupę artylerii na korzyść pułku.

2. Zadania postawione grupie przez szefa artylerii dywizji i proponowane dodatkowo /w poszczególnych okresach działalności ogniowej artylerii/.

3. Skład, położenie, stan i możliwości ogniowe grupy.

4. Podział pododdziałów grupy do wsparcia batalionów.
5. Rejony stanowisk ogniowych i stanowisk dowódczo-  
obserwacyjnych - sposób ich zajęcia i czas gotowości.
6. Sposób przesunięć grupy w toku działań bojowych.
- 6a. System ognia artylerii przed frontem i w głębi  
obrony pułku /w obronie/.
7. Zaopatrzenie w amunicję, ustalone jej zużycie  
i sposób dowozu.

#### Szef obrony przeciwlotniczej

1. Wnioski z oceny nieprzyjaciela powietrznego:
  - jakie lotnictwo, jakimi siłami, w jaki sposób, jakimi  
środkami może oddziaływać na dywizję /pułk/ oraz jego możliwości  
w zakresie obezwładnienia i niszczenia;
  - przewidywane okresy wzmożonej intensywności działań  
lotnictwa przeciwnika i prawdopodobne obiekty uderzeń w kolej-  
nych etapach działań dywizji /pułku/.
2. Działalność oddziałów /pododdziałów/ przeciwlotniczych  
szczebla nadrzędnego i sąsiadów na korzyść dywizji /pułku/.
3. Stan i możliwości oddziału /pododdziałów/ przeciw-  
lotniczych dywizji /pułku/ oraz ewentualnego wzmocnienia.
4. Propozycje organizowania obrony przeciwlotniczej  
dywizji /pułku/ według etapów walki:
  - wykorzystanie oddziału /pododdziałów/ przeciwlotniczych;
  - główne problemy dowodzenia, rozpoznania, współdziałania  
i ostrzegania.
5. Stan zapasów i ich uzupełnienie.

### Szef saperów

1. Wnioski z oceny wykorzystania sił i środków inżynierskich nieprzyjaciela i wykonanych dotychczas przedsięwzięć zabezpieczenia inżynierskiego oraz możliwości wojsk nieprzyjaciela w czasie i przestrzeni w zakresie zabezpieczenia inżynierskiego walki.

2. Inżynierska charakterystyka i ocena właściwości terenu oraz jego wpływ na możliwości wojsk w zakresie pokonania i przekraczania terenu poza istniejącą drożnią, pokonywania przeszkód wodnych i innych występujących przeszkód, przygotowania i utrzymania dróg, wykonywania objazdów rejonów zniszczeń /trudno przekraczalnych/, a także umacniania terenu pod względem inżynierskim, z uwzględnieniem deformacji terenu i skażeń powstałych po uderzeniach jądrowych, a także wpływu warunków atmosferycznych.

3. Główne zadania zabezpieczenia inżynierskiego oraz rejonu, sposoby i możliwości czasowe ich realizacji z uwzględnieniem sił i środków niezbędnych do ich wykonania.

4. Wykorzystanie /ugrupowanie/ wojsk inżynierskich w okresie przygotowawczym oraz w toku walki.

### Szef zabezpieczenia chemicznego

1. Wnioski z oceny możliwości nieprzyjaciela w zakresie użycia broni chemicznej i środków zapalających, zagrożenie dywizji /pułku/ skażeniami i pożarami i ich wpływ na wykonanie kolejnych zadań bojowych.

2. Organizacja systemu wykrywania wybuchów jądrowych i skażeń oraz termin jego gotowości.
3. Sposoby działania wojsk w strefach skażeń i pożarów oraz dopuszczalne dawki napromienienia.
4. Stan i sposoby zaopatrywania wojsk w sprzęt i środki chemiczne.
5. Organizacja kontroli stanu technicznego masek przeciwgazowych w pododdziałach.<sup>x/</sup>
6. Wykorzystanie wojsk chemicznych dywizji /pułku/ w okresie przygotowawczym oraz w toku walki /do likwidacji skażeń i działania w składzie ORE lub GRE/.
7. Celowość, zakres i sposoby użycia dymów.

Kwatermistrz - zastępca dowódcy

1. Zadania służb i oddziałów /pododdziałów/ kwatermistrzowskich w okresie organizacji i w toku działań oraz skupienie głównego wysiłku tyłów w zakresie zabezpieczenia wojsk.
2. Stan, rozmieszczenie i przegrupowanie oddziałów /pododdziałów/ tyłowych w okresie organizacji i w toku działań.
3. Przebieg dróg dowozu i ewakuacji /dofrontowych i rokadowych/, ich utrzymanie i regulacja ruchu.
4. Wielkość gromadzonych środków materiałowych i przewidywane ich zużycie według okresów i zadań oraz źródła zaopatrywania.

---

x/ melduje tylko szef zabezpieczenia chemicznego pułku

5. Ciężar, kolejność, terminy i transport do dowozu środków materiałowych do batalionu /kompanii/ zaopatrzenia i oddziałów dywizji /pododdziałów pułku/.

6. Stan sanitarno-higieniczny w oddziałach dywizji /pododdziałach pułku/.

7. Prognoza strat sanitarnych oraz możliwości i wykorzystanie sił i środków służby zdrowia /bm, mbw, kompanii medycznej/ w zakresie udzielania pomocy medycznej i ewakuacji; miejsce BSzF lub szpitali stacjonarnych /DPM/.

8. Zagrożenie tyłów oraz przedsięwzięcia obrony i ochrony zwłaszcza przed BMR.

9. Organizacja kierowania zabezpieczeniem tyłowym i oś przesunięcia KSD dywizji /pułku/.

10. Ogólna ocena stanu zabezpieczenia materiałowego i medycznego dywizji /pułku/ oraz prośby wynikające ze szczególnych warunków taktyczno-tyłowych.

Szef służb technicznych - zastępca dowódcy

1. Główne zadania wykonywane przez służby techniczne oraz oddział remontowo-ewakuacyjny w okresie organizacji i w toku działań bojowych oraz skupienie głównego wysiłku realizacji tych zadań.

2. Stan, rozmieszczenie i przegrupowanie oddziału /pododdziału/ remontowo-ewakuacyjnego w okresie organizacji i w toku działań.

3. Ilość i stan techniczny podstawowych rodzajów sprzętu oraz ich zapasy rezerw w oddziałach i pododdziałach dywizji /pułku/. sposób uzupełnienia brakującego sprzętu.

4. Czas niezbędny na wykonanie prac związanych z odtwarzaniem gotowości technicznej sprzętu /obsługiwanie, remonty, ewakuacja itp., oraz ich priorytetowość/.

5. Potrzeba, tematyka i terminy instruktażowego szkolenia technicznego załóg /drużyn, działonów/ i specjalistów technicznych.

6. Stan, przydział i limit oraz przyjęcie rakiet z-z.<sup>x/</sup>

7. Stan, przydział, sposoby i terminy uzupełniania amunicji oraz limit zużycia /podzielony przez sztab i zainteresowanych szefów rodzajów wojsk dywizji i pułku/.

8. Prognozowane straty podstawowego sprzętu bojowego oraz możliwości jego odzysku w wyniku wykonywania określonych remontów w czasie działań bojowych.

9. Sposoby i organizacja zabezpieczenia materiałowo-technicznego dywizji /pułku/.

10. Siły i środki techniczne wydzielone do likwidacji skutków uderzeń broni jądrowej, pokonywania przeszkód wodnych oraz odtwarzanie zniszczonych pododdziałów remontowo-ewakuacyjnych.

11. Stopień zabezpieczenia potrzeb remontowo-obslugowych, posiadanymi zestawami remontowymi i materiałami technicznymi i sposób ich uzupełniania.

12. Sposób kierowania zabezpieczeniem materiałowo-technicznym dywizji /pułku/.

---

x/ Pkt 6 dotyczy szefa służb technicznych dywizji.

Zastępca dowódcy do spraw politycznych

1. Charakterystyka polityczna nieprzyjaciela:

- a/ wartości moralno-bojowe, nastroje kadry i żołnierzy /przypuszczalne/;
- b/ ocena ludności cywilnej w pasie /rejonie/ prowadzonych i przewidywanych działań bojowych;
- c/ ocena dotychczas stosowanych przez nieprzyjaciela przedsięwzięć w zakresie wojny psychologicznej oraz możliwości jego dalszych działań;
- d/ najbardziej zagrożone rejony pod względem sabotażowo-dywersyjnym;
- e/ wnioski z oceny nieprzyjaciela.

2. Charakterystyka wojsk własnych:

- a/ stan moralno-polityczny i nastroje /najsłabiej, najlepiej/;
- b/ przyczyny istniejących niedomagań oraz środki przeciwdziałania;
- c/ wnioski z oceny wojsk własnych.

3. Zadania do pracy partyjno-politycznej /propozycje do decyzji/:

- a/ główne cele i ich realizacja w poszczególnych etapach działania;
- b/ wykorzystanie sił i środków do działania politycznego /kim, czym, kiedy, gdzie/;
- c/ wydzielenie sił i środków do ograniczenia i likwidacji moralno-psychicznych skutków napadu bronią masowego rażenia.

Układ meldunku decyzji dowódcy dywizji /pułku/

1. Zamiar działań: jakiego nieprzyjaciela i w jakiej kolejności rozbić /odeprzeć/; kierunek /rejon/ skupienia głównego wysiłku; obiekty rażenia bronią jądrową, środkami ogniowymi i zakłóceniami radioelektronicznymi oraz sposób ich użycia; ugrupowanie sił i środków dywizji /pułku/ i charakter ich manewru; obiekty, które należy niezawodnie osłonić środkami obrony przeciwlotniczej.

2. Zadania bojowe oddziałów /pododdziałów/, w tym:

- oddziału rakiet taktycznych;
- oddziałów /pododdziałów/ pierwszego rzutu;
- oddziałów /pododdziałów/ drugiego rzutu /odvodu ogólnowojskowego/;
- artylerii;
- oddziałów /pododdziałów/ OPL;
- lotnictwa wsparcia;
- odwodów specjalnych;
- oddziału wydzielonego, desantu taktycznego i innych elementów ugrupowania /o ile są organizowane/.

3. Podział sił i środków.

4. Sposób współdziałania wojsk w poszczególnych etapach walki.

5. Organizacja dowodzenia /system punktów dowodzenia, ich rozmieszczenie w okresie przygotowania walki, oś przesunięcia SD, sposób odtwarzania naruszonego systemu dowodzenia/.

6. Sposób organizacji zabezpieczenia działań bojowych /główne zadania, siły i środki oraz sposób ich realizacji/.

7. Głównie zadania w zakresie pracy partyjno-politycznej i sposób ich realizacji.

---

U w a g a:

a/ Dowódca dywizji /pułku/ w meldunku decyzji, na żądanie przełożonego lub z własnej inicjatywy, może zameldować wnioski z oceny nieprzyjaciela.

b/ W przypadku, gdy przełożony nie zna dokładnie sytuacji, w której znajduje się dywizja /pułk/, wówczas na wstępie należy krótko zameldować ogólną sytuację taktyczną wg kolejności:

- stopień wykonania przez dywizję /pułk/ uprzednio otrzymanego zadania oraz charakter działania, położenie, stan i gotowość poszczególnych oddziałów /pododdziałów/;

- charakter działań i położenie sąsiadów;

- charakter działań nieprzyjaciela, jego ugrupowanie i prawdopodobny zamiar;

- niezbędne przedsięwzięcia w celu poprawy położenia dywizji /pułku/;

- c/ punkt 6 i 7 dowódca dywizji /pułku/ melduje na żądanie przełożonego.

A R M I A

Szef sztabu armii

1. Cel operacji i zadania postawione armii i sąsiadom przez przełożonego. Rozmach operacji.

2. Zadania sił i środków przełożonego działających w pasie armii /w tym: liczba i moc wykonywanych uderzeń jądrowych; zadania lotnictwa, wojsk OPL, desantu operacyjnego i innych/ oraz warunki współdziałania z nimi i z sąsiadami, a na kierunku nadmorskim - z siłami marynarki wojennej.<sup>x/</sup>

3. Wnioski z oceny nieprzyjaciela: siły i środki nieprzyjaciela w pasie armii oraz ich ugrupowanie i ważniejsze obiekty do rażenia bronią jądrową i lotnictwem; przypuszczalny zamiar działań nieprzyjaciela; możliwości nieprzyjaciela w zakresie użycia broni jądrowej i innych środków masowego rażenia, lotnictwa, desantów, a także oddziaływania radioelektronicznego; silne i słabe strony u nieprzyjaciela; możliwe zmiany w siłach i środkach oraz w ugrupowaniu nieprzyjaciela w wyniku wykonania na niego uderzeń jądrowych.<sup>xx/</sup>

4. Wnioski z oceny położenia i stanu ukończenia wojsk armii: stopień wykonania uprzednio otrzymanego zadania /realizacji planu/; stosunek sił i środków w aktualnym położeniu /jeżeli wojska armii są w styczności z nieprzyjacielem/; potrzeby i możliwości poprawy położenia i uzupełnienia stanów wojsk armii; możliwości wojsk armii w zakresie wykonania otrzymanego zadania, w tym siły i środki, które można wykorzystać w celu wykonania najpilniejszych zadań /bronią jądrową, lotnictwem, artylerią, związkami taktycznymi i innymi środkami/;

potrzeby i czas niezbędny na dokonanie przegrupowania wojsk armii. xx/

5. Potrzeby i możliwości zapewnienia niezbędnego stosunku sił i środków w pasie działania armii na całą głębokość operacji i w początkowych etapach jej trwania oraz na poszczególnych kierunkach. xx/

6. Proponowane decyzje: zamiar operacji; zadania bojowe, jakie należy postawić wojskom armii; przedsięwzięcia w zakresie wszechstronnego zabezpieczenia operacji; sposób współdziałania wojsk; organizacja dowodzenia.

7. Przedsięwzięcia, kolejność i czas ich realizacji w zakresie przygotowania wojsk do operacji. xx/

---

x/ Pkt 1-2 szef sztabu melduje w przypadku nieobecności dowódcy armii podczas otrzymania zadania bojowego lub na jego życzenie.

xx/ Pkt 3-5 i 7 szef sztabu melduje, gdy nie jest przewidziany meldunek szefa oddziału operacyjnego i szefa oddziału rozpoznawczego lub na życzenie dowódcy.

Szef oddziału operacyjnego

1. Położenie, stan i gotowość poszczególnych związków taktycznych. Aktualny stosunek sił i środków oraz potrzeby i możliwości poprawy położenia /w przypadku, gdy wojska armii są w styczności z nieprzyjacielem/.

2. Możliwości wojsk armii /z uwzględnieniem sił i środków wzmocnienia i przydzielonych rakiet z ładunkami jądrowymi/ w zakresie przyjęcia zamierzonego ugrupowania operacyjnego i wykonania otrzymanego zadania przy zapewnieniu niezbędnego stosunku sił w pasie armii na całą głębokość operacji, na poszczególnych kierunkach i w początkowym jej etapie.

3. Kalkulacje czasu na przygotowanie i prowadzenie operacji /projekt kalendarzowego planu przygotowania operacji ze szczególnym uwzględnieniem terminu i kolejności przekazania zadań podwładnym; przesunięcie, rozwinięcie i wprowadzenie do bitwy głównego zgrupowania uderzeniowego armii, kalkulacje dotyczące możliwości wprowadzenia do bitwy drugiego rzutu armii, przesunięcia i rozwinięcia drugiego rzutu armii do przeciwwuderzenia, wysadzenia taktycznego desantu śmigłowcowego itp./.

4. Warunki terenowe w pasie działania armii i możliwe ich zmiany w wyniku wykonania uderzeń jądrowych.

5. Możliwości i sposoby realizacji przedsięwzięć dotyczących maskowania operacyjnego, walki radioelektronicznej, obrony przed bronią masowego rażenia, walki z desantami i grupami dywersyjnymi nieprzyjaciela.

6. Organizacja służby porządkowo-ochronnej.

Szef oddziału rozpoznawczego

1. Ogólna charakterystyka działań nieprzyjaciela w pasie frontu /wojsk lądowych, lotnictwa, sił morskich i systemu OP/. Prawdopodobny zamiar, charakter i możliwości ich dalszych działań, rozmieszczenie i możliwości użycia odwodów.

2. Ocena sił i możliwości nieprzyjaciela w pasie armii: skład i ugrupowanie nieprzyjaciela w pasie armii; prawdopodobny charakter i możliwości dalszego działania nieprzyjaciela w pasie armii; ocena sytuacji jądrowej /rozmieszczenie i możliwości użycia BMR, przedsięwzięcia realizowane przez npla w zakresie OPBMaR wojsk własnych; kierunek głównego uderzenia /wysiłek obrony/; możliwości użycia odwodów; nasycenie sił i środków; działanie GDR i desantów.

3. Ocena możliwości oddziaływania systemów walki radioelektronicznej nieprzyjaciela na nasz system dowodzenia.

4. Ocena możliwości działania lotnictwa nieprzyjaciela.

5. Wpływ terenu, jego infrastruktury oraz przygotowania inżynierskiego na możliwości działania nieprzyjaciela.

6. Wnioski z oceny nieprzyjaciela.

7. Zasadnicze zadania oraz propozycje organizacji rozpoznania.

Szef wojsk łączności

1. Właściwości organizacji łączności wynikające z zadania bojowego armii: wpływ zadania bojowego armii na planowanie i organizację systemu łączności; zakres wykorzystania poszczególnych rodzajów środków łączności.

2. Stan i możliwości oddziałów i pododdziałów łączności armii: stan ukończenia w siłach i środkach łączności; podział i wykorzystanie oddziałów i pododdziałów łączności armii; możliwości zapewnienia łączności posiadanymi siłami i środkami łączności.

3. Propozycje rozmieszczenia punktów dowodzenia i węzłów łączności armii: proponowane rejony rozmieszczenia SD, ZSD i KSD oraz węzłów łączności; terminy gotowości do pracy węzłów łączności armii; kolejność i sposoby przesuwania węzłów łączności armii.

4. Sposoby zapewnienia łączności w poszczególnych etapach operacji armii: łączność dowodzenia, współdziałania, tyłów i powiadamiania; termin gotowości systemu łączności.

5. Obrona łączności przed oddziaływaniem nieprzyjaciela: sposoby zabezpieczenia środków łączności przed rozpoznaniem i zakłóceniami; ochrona i obrona węzłów łączności.

6. Ograniczenia w zakresie wykorzystania środków łączności armii.

#### Szef wojsk rakietowych i artylerii

1. Określenie głównego zgrupowania i ważniejszych obiektów nieprzyjaciela do zwalczania bronią jądrową i innymi środkami.

2. Podział obiektów między wojska rakietowe, artylerię, lotnictwo i środki rażenia innych rodzajów wojsk.

3. Stan i możliwości bojowe wojsk rakietowych w wykonaniu uderzeń jądrowych.

4. Skład, położenie i zdolności bojowe związków i oddziałów.

5. Liczba przydzielonych na operację rakiet z ładunkiem jądrowym, ich stan i sposób dowozu.

6. Możliwy sposób rozwinięcia WR i terminy gotowości do wykonania uderzeń.

7. Zadania wykonywane środkami frontu w pasie armii i zadania wojsk raketowych armii według planu frontu.

8. Użycie wojsk raketowych w operacji: zadania, obiekty zwalczane w pierwszym uderzeniu jądrowym i w toku operacji, kolejność zwalczania obiektów, sposób współdziałania i przedsięwzięcia zapewniające bezpieczeństwo podczas wykonywania uderzeń, sposób utrzymywania i narastania gotowości oddziałów rakiet w toku operacji, podział rakiet według zadań, między związki, terminy ich przygotowania i dowozu.

9. Możliwości bojowe i użycie artylerii w operacji: skład, zadania i możliwości ogniowe, podział artylerii, zadania i skład grup, sposób rozwinięcia i terminy gotowości, skład i zadania odwodu przeciwpancernego armii, podział amunicji.

10. Dowodzenie wojskami raketowymi i artylerią oraz zabezpieczenie ich działań bojowych.

11a. W operacji obronnej - użycie wojsk raketowych i artylerii w kontrprzygotowaniu, czas jego trwania, układ i wydzielone środki.

11b. Użycie wojsk raketowych i artylerii podczas niszczenia wtamującego się nieprzyjaciela, wykonania kontrataków i przeciwwuderzenia.

Szef wojsk obrony przeciwlotniczej

1. Wnioski z oceny możliwości działania lotnictwa nieprzyjaciela na wojska armii /stan, bazowanie, zasadnicze kierunki i sposoby działania, prawdopodobne efekty uderzeń i ich wpływ na działanie wojsk armii/.

2. Skład, położenie i możliwości bojowe wojsk OPL armii, sąsiadów /sąsiednich armii, frontu, OPK/, lotnictwa myśliwskiego oraz warunki współdziałania z nimi.

3. Propozycje użycia wojsk OPL i organizacji systemu OPL w czasie wykonywania głównych zadań przez wojska armii.

4. Realizacja zadań systemu OPL przez oddział wojsk OPL przy współdziałaniu z lotnictwem myśliwskim.

5. Organizacja dowodzenia i współdziałania w systemie OPL.

6. Stan zapasów rakiet i amunicji przeciwlotniczej oraz sposób ich uzupełniania.

7. Propozycje z zakresu organizacji obrony przeciwlotniczej w związkach taktycznych i oddziałach innych rodzajów wojsk.

8. Terminy gotowości bojowej oddziałów i całego systemu OPL.

Szef wojsk inżynierskich

1. Wnioski z oceny wykorzystania sił i środków inżynierskich nieprzyjaciela i wykonanych dotychczas przedsięwzięć zabezpieczenia inżynierskiego oraz możliwości wojsk nieprzyjaciela w czasie i przestrzeni w zakresie zabezpieczenia inżynierskiego operacji.

2. Inżynieryjna charakterystyka i ocena właściwości terenu oraz jego wpływ na możliwości wojsk w zakresie pokonania i przekraczania terenu poza istniejącą drożnię, pokonywania przeszkód wodnych i innych występujących przeszkód, przygotowania i utrzymania dróg, wykonywania objazdów rejonów zniszczeń /trudno przekraczalnych/, a także umacniania terenu pod względem inżynieryjnym, z uwzględnieniem deformacji terenu i skażeń powstałych po uderzeniach jądrowych oraz wpływa warunków atmosferycznych.

3. Główne zadania zabezpieczenia inżynieryjnego oraz rejonu, sposoby i możliwości czasowe ich realizacji z uwzględnieniem sił i środków niezbędnych do ich wykonania.

4. Wykorzystanie /ugrupowanie/ wojsk inżynieryjnych w okresie przygotowawczym oraz w toku operacji.

#### Szef wojsk chemicznych

1. Wnioski z oceny możliwości nieprzyjaciela w zakresie użycia broni chemicznej, istniejącej sytuacji skażeń i sytuacji pożarowej oraz ich wpływ na zdolność bojową wojsk armii i realizację zadań operacji.

2. Stan zaopatrzenia wojsk armii w sprzęt i materiały chemiczne, ukompletowanie wojsk chemicznych i ich możliwości bojowe.

3. Koncepcja zabezpieczenia chemicznego operacji w jej kolejnych etapach - system wykrywania wybuchów jądrowych i skażeń, organizacja rozpoznania i likwidacji skażeń, wykorzystanie wojsk chemicznych w toku operacji, sposoby działania wojsk w istniejącej i przewidywanej sytuacji skażeń i pożarowej, współdziałanie wojsk chemicznych w likwidacji skutków uderzeń BMR.

4. Celowość, zakres i sposoby użycia dymów.

5. Inne przedsięwzięcia konieczne do organizowania zabezpieczenia chemicznego, próby do przełożonego itp.

Kwaternistrz - zastępca dowódcy

1. Zadania służb i jednostek kwaternistrzowskich w okresie organizacji i w toku operacji oraz skupienie głównego wysiłku tyłów w zakresie zabezpieczenia wojsk.

2. Stan, przyjęcie, rozmieszczenie i przegrupowanie jednostek tyłowych w okresie organizacji i w toku operacji.

3. Przebieg armijnych dróg samochodowych /dofrontowych i rakadowych/, ich utrzymanie i regulacja ruchu.

4. Wielkość gromadzonych środków materiałowych /RMP, MPS, żywności, umundurowania i materiałów sanitarnych/ oraz ich zużycie w toku operacji - według okresów, zadań i w pierwszym dniu operacji oraz źródła zaopatrzenia armii.

5. Ciężar, kolejność, terminy i transport do dowozu środków materiałowych do RBA, ZT i oddziałów armii.

6. Stan sanitarno-higieniczny i epidemiczny wojsk i terenu w pasie działania armii.

7. Prognoza strat sanitarnych oraz możliwości jednostek medycznych armii w zakresie pomocy medycznej i ewakuacji.

8. Podział jednostek medycznych do związków taktycznych, armijnych oddziałów ratowniczo-ewakuacyjnych i odwodu medycznego na czas trwania operacji oraz frontowe etapy ewakuacji medycznej.

9. Zagrożenie tyłów oraz przedsięwzięcia obrony i ochrony

szczególne przed BMR.

10. Organizacja kierowania zabezpieczeniem tyłowym i oś przesunięcia KSD armii.

11. Zabezpieczenie transportowe, materiałowe i medyczne jeńców wojennych.

12. Ogólna ocena zabezpieczenia materiałowego i medycznego armii na całą głębokość operacji oraz prośby wynikające ze szczególnych warunków operacyjno-tyłowych.

Szef służb technicznych - zastępca dowódcy

1. Główne zadania wykonywane przez służby oraz jednostki techniczne w okresie organizacji i w toku operacji; skupienie głównego wysiłku realizacji tych zadań.

2. Stan, przyjęcie, rozmieszczenie i przegrupowanie jednostek technicznych w okresie organizacji i w toku operacji.

3. Ilość i stan techniczny podstawowych rodzajów sprzętu oraz ich zapasy rewersów w związkach taktycznych i oddziałach armii. Sposób uzupełniania brakującego sprzętu.

4. Czas niezbędny na wykonanie prac związanych z odtwarzaniem gotowości technicznej sprzętu /obsługiwanie, remonty, ewakuacja itp. oraz ich priorytetowość/.

5. Potrzeby, tematyka i terminy instruktazowego szkolenia technicznego załóg /drużyn, działonów/ i specjalistów technicznych.

6. Stan, przydział i limity oraz dowóz rakiet z-z, z-p.

7. Stan, przydział, sposoby i terminy uzupełniania amunicji oraz limit zużycia /podzielony przez sztab i zainteresowanych

szeferów rodzajów wojsk armii/.

8. Prognozowane straty podstawowego sprzętu bojowego oraz możliwości jego odzysku w wyniku wykonywania określonych remontów w czasie operacji.

9. Sposób i organizacja zabezpieczenia materiałowo-technicznego armii oraz możliwości wykorzystania miejscowej bazy remontowo-ewakuacyjnej.

10. Siły i środki techniczne wydzielone do likwidacji skutków uderzeń broni jądrowej, do pokonywania przeszkód wodnych oraz do odtwarzania zniszczonych oddziałów /pododdziałów/ techniczno-rakietowych i ewakuacyjno-remontowych.

11. Stopień zabezpieczenia potrzeb remontowo-obslugowych, posiadanyymi zestawami remontowymi i materiałami technicznymi i sposób ich uzupełniania.

12. Sposób kierowania zabezpieczeniem materiałowo-technicznym armii.

13. Prośby do dowódcy armii oraz inne problemy utrudniające działalność systemu materiałowo-technicznego zabezpieczenia armii.

#### Zastępca dowódcy do spraw politycznych

1. Charakterystyka polityczna nieprzyjaciela:

a/ Wartości moralno-bojowe związków taktycznych i oddziałów, panujące nastroje kadry i żołnierzy /przypuszczalne/:  
wpływ stopnia uzawodowienia ZT i oddziałów na stan gotowości;  
wyszkolenie ogólne i wojskowe oraz jego wpływ na poziom przygotowania do walki; stan dyscypliny i stopień integracji w poszczególnych środowiskach; ideologiczne ukształtowanie

osobowości; aparat, środki, formy i metody indoktrynacji ideologicznej; rola duszpasterstwa; psychiczne przygotowanie żołnierzy do walki; gotowość bojowa żołnierzy w aspekcie systemowym i psychologicznym; wnioski z oceny wartości moralno-bojowych.

b/ Ocena polityczno-demograficzna w pasie prowadzonych i przewidywanych działań bojowych: ludność i jej skład narodowościowy i wyznaniowy; struktura zatrudnienia ludności; dyscyplina społeczna; integracja społeczeństwa wokół polityki rządu; kierunki oraz metody politycznego oraz moralno-psychologicznego przygotowania ludności do wojny; główne czynniki wpływające pozytywnie i negatywnie na nastroje i postawy ludności w pasie działania; wnioski z oceny polityczno-demograficznej;

c/ Ocena dotychczas stosowanych przez nieprzyjaciela przedsięwzięć w zakresie wojny psychologicznej oraz możliwości jego dalszych działań; wielkość i rozmieszczenie ośrodków masowej informacji stosowanych przez organy wojny psychologicznej; system przedsięwzięć propagandowo-psychologicznych wojsk nieprzyjaciela;

d/ najbardziej zagrożone rejony pod względem sabotażowo-dywersyjnym.

## 2. Charakterystyka wojsk własnych:

a/ stan moralno-polityczny i nastroje w związkach taktycznych i oddziałach /najsłabiej, najlepiej/;

b/ przyczyny istniejących niedomagań oraz środki przeciwdziałania;

c/ wnioski z oceny wojsk własnych.

3. Zadania do pracy partyjno-politycznej /propozycje do decyzji/:

a/ główne cele i ich realizacja w poszczególnych związkach taktycznych i oddziałach w danym etapie działań;

b/ wykorzystywanie sił i środków do działania politycznego w tym propagandy specjalnej /kim, czym, kiedy i gdzie/;

c/ wydzielenie sił i środków do ograniczenia i likwidacji moralno-politycznych skutków napadu bronią masowego rażenia.

Układ meldunku decyzji dowódcy armii

1. Zamiar działań: jakiego nieprzyjaciela i w jakiej kolejności rozbić /odeprzeć/; skład głównego zgrupowania uderzeniowego i kierunek głównego uderzenia /rejon głównego wysiłku/; odcinek przełamania i osiągnięte na nim gęstości sił i środków; obiekty rażenia bronią jądrową, lotnictwem wsparcia i innymi środkami ogniowymi, a także obezwładniania zakłóceniami radioelektronicznymi oraz sposób ich użycia; ugrupowanie operacyjne i charakter manewru; obiekty, które należy niezawodnie osłonić środkami OPL.

2. Zadania bojowe, w tym dla:

- wojsk raketowych armii;
- dywizji pierwszego rzutu operacyjnego armii;
- dywizji drugiego rzutu /odvodu ogólnowojskowego/;
- artylerii;
- wojsk OPL;
- lotnictwa wsparcia;
- taktycznego desantu śmigłowcowego /o ile jest organizowany/;
- odwodów specjalnych.

3. Podział sił i środków na operację.

4. Sposób współdziałania wojsk armii w poszczególnych etapach operacji.

5. Organizacja dowodzenia /system punktów dowodzenia przed rozpoczęciem operacji i w czasie jej trwania, rejony rozwinięcia punktów dowodzenia, kierunek przesunięcia SD, sposób odtwarzania naruszonego systemu dowodzenia, sposób

dokonywania zmiany podporządkowania wojsk/.

6. Sposób zabezpieczenia działań bojowych wojsk armii /główne zadania, wydzielone do tego celu siły i środki oraz sposób ich realizacji/.

7. Główne zadania w zakresie pracy partyjno-politycznej z wojskami własnymi i oddziaływanie na morale wojsk nieprzyjaciela. Zakres i sposób współpracy z ludnością miejscową.

-----  
U w a g a:

a/ Dowódca armii w meldunku decyzji, na żądanie przełożonego lub z własnej inicjatywy, może zameldować wnioski z oceny nieprzyjaciela.

b/ W przypadku, gdy przełożony nie zna dokładnie sytuacji, w której znajdują się wojska armii, wówczas na wstępie należy krótko zameldować ogólną sytuację operacyjną wg kolejności:

- stopień wykonania przez armię uprzednio otrzymanego zadania oraz charakter działania, położenie, stan i gotowość poszczególnych związków taktycznych;

- charakter działań i położenie sąsiadów armii;

- charakter działań nieprzyjaciela, jego ugrupowanie i prawdopodobny zamiar;

- niezbędne przedsięwzięcia w celu poprawy położenia wojsk armii.

c/ Punkt 6 i 7 dowódca armii melduje na żądanie przełożonego.

Wydrukowano w 300 egz.  
Egz. nr 1-300 Bibl. Gł.OZS  
Wyk. płk Oleksiński  
Druk ASG WP nr pf-131/WW

