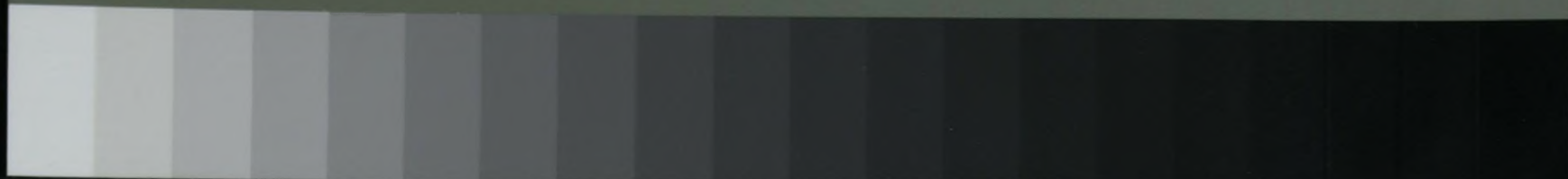




Grey Scale #13



A 1 2 3 4 5 6 M 8 9 10 11 12 13 14 15 B 17 18 19



42653

63

AKADEMIA SZTABU GENERALNEGO WP

WYDZIAŁ WOJSK LĄDOWYCH
KATEDRA TAKTYKI OGÓLNEJ

DO UŻYTKU
SŁUŻBOWEGO

~~XXXXXXXXXX~~

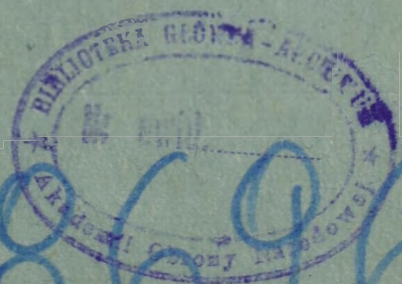
Egz. Nr1



Mjr dypl. Jan KALINOWSKI

OPANOWANIE MIASTA

Wykład



48696

WARSZAWA

MAJ

1988



42553 63

AKADEMIA SZTABU GENERALNEGO WP

W-2
WYDZIAŁ WOJSK LĄDOWYCH
KATEDRA TAKTYKI OGÓLNEJ

Do użytku
służbowego

~~NUMER~~

Egz. Nr1



Mjr dypl. Jan KALINOWSKI

OPANOWANIE MIASTA

Wykład

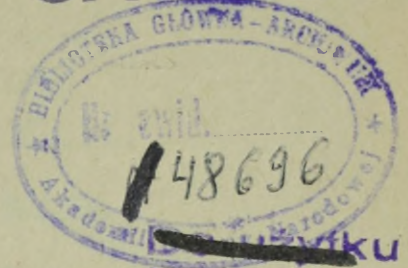


AKADEMIA SZTABU GENERALNEGO WP

JAWNE

WYDZIAŁ WOJSK LĄDOWYCH
KATEDRA TAKTYKI OGÓLNEJ

PRZEKLASYFIKOWANO
Protokół Nr 12657



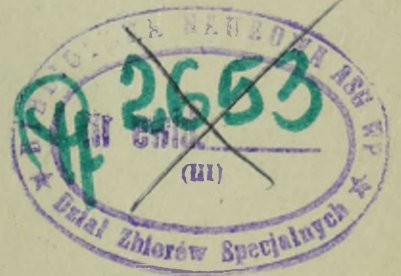
ZATWIERDZAM
S Z E
KATEDRY TAKTYKI OGÓLNEJ

PRZEKLASYFIKOWANO
Protokół Nr 54305

Egz.nr. 1.

płk dypl. Witold WOJCIK

1988.06.09



OPANOWANIE MIASTA

Wykład

OPRACOWAŁ:

mjr dypl. Jan KALINOWSKI

WARSZAWA

MAJ

1988

SPIS TREŚCI

Strona

WSTĘP	
1. KLASYFIKACJA MIAST ORAZ WPŁYW SYSTEMU ZABUDOWY MIEJSKIEJ NA CHARAKTER DZIAŁANIA WOJSK W MIEŚCIE.	
2. SPOSOBY OBRONY MIAST WEDŁUG POGLĄDÓW ZACHODNICH..	
3. KONCEPCJE DZIAŁAŃ ZACZEPNYCH MAJĄCYCH NA CELU OPANOWANIE MIASTA.....	
4. MIEJSCE, ROLA I ZADANIA PUŁKU W OPANOWANIU MIA- STA	
5. UGRUPOWANIE BOJOWE PUŁKU DO OPANOWANIA MIASTA.....	
6. WŁAŚCIWOŚCI PRACY DOWÓDCY PUŁKU PODCZAS ORGANI- ZACJI OPANOWANIA MIASTA	
7. PROWADZENIE NATARCIA W MIEŚCIE	
ZAKOŃCZENIE	
WYKAZ LITERATURY	
WYKAZ POMOCY SZKOLENIOWYCH	

WSTĘP

W czasie drugiej wojny światowej prowadzenie działań bojowych w mieście było częstym zjawiskiem. Większe miasta zawczasu odpowiednio przygotowywano i uporczywie broniono. Stanowiły one często główne rejonny oraz węzły komunikacyjne i obronne systemu obronnego wojsk. Przykładem może być: Warszawa, Piła, Poznań, Kołobrzeg, Wrocław, Kostrzyn i inne.

Umiejętnie stosując obejścia i oskrzydlenia, wojska radzieckie prowadziły cały szereg operacji, których celem było wyzwolenie miast i osiedli. Również Ludowe Wojsko Polskie ma bogate doświadczenia z wojny w zdobywaniu miejscowości. Nie były to działania łatwe, lecz wymagające dobrego przygotowania, wielkiego nakładu sił i środków oraz związane były z ponoszeniem znacznych strat.

Wp.: Poznania hitlerowcy bronili siłami wynoszącymi około 62 tysięcy, do walki z nimi zaangażowano sześć dywizji radzieckich. Berlin - to miasto, o które walczyły trzy fronty, przeciwko 300 tysięcznej załodze hitlerowskiej. Wrocław szturmowało pięć dywizji 6 Armii Radzieckiej w czasie trzech miesięcy, a broniło tego miasta około 40 tysięcy "regularnego" wojska oraz tyleż "Volkssturmu". Królewca broniło ponad pięć dywizji niemieckich, a szturmowały go cztery armie radzieckie. Kołobrzeg - tak pouczający przykład opanowania miasta przez 1AWP, szturmowały trzy dywizje w ciągu 10 dni.

Te przykłady oraz fakt, że tylko podczas pierwszych dwóch miesięcy 1945 roku Armia Radziecka prowadziła walki w ponad 300 miastach świadczą o tym, że specyfika prowadzenia walki w mieście musi być uwzględniana w szkoleniu wojsk.

Można powiedzieć, że nawet z punktu widzenia dzisiejszych możliwości rażenia, przede wszystkim bronią jądrową, znaczenie umiejętności opanowywania miast będzie również istotne w osiągnięciu prowadzenia na polu walki jak i dawniej.

Współczesne miasta stanowią najczęściej ośrodki, w których koncentruje się życie polityczne, administracyjne i gospodarcze. Zlokalizowane są tam węzły komunikacyjne i łączności, zakłady energetyczne, przemysłowe, bazy, szpitale oraz różnego rodzaju składy, magazyny i budowle. Wszystkie te urządzenia i obiekty mają znaczenie nie tylko dla egzystencji miejscowej ludności,

lecz także dla walczących wojsk.

We współczesnych warunkach działania w miastach będą zjawiskiem powszechnym. Średnio na 200 - 300km² powierzchni przypada 1 - 2 duże miasta. Wynika z tego, że w czasie działań zaczepnych wojska będą zmuszone prowadzić walki o panowanie miast co 40 - 60km, położonych z reguły na ważnych kierunkach operacyjnych. Charakterystyczne szczegóły zabudowy ulic, wielkość miast, liczba mieszkańców i ich stosunek do naszych wojsk to czynniki, które należy brać pod uwagę przy organizacji natarcia w mieście. Konieczne jest tu szukanie nowych form organizacji walki, w tym wykorzystanie grup desantowo-szturmowych /GDSz/, ugrupowania bojowego, stawiania zadań i organizowania współdziałania wszystkich rodzajów wojsk. Działania w mieście wymagają wszechstronnego przygotowania wojsk, umiejętnego wykorzystania współczesnego sprzętu bojowego oraz przejawiania rozsądnej, śmiałej inicjatywy, począwszy od szeregowców a skończywszy na dowódcach wszystkich szczebli.

W walce w mieście - jak wykazuje historia wojen - sukcesy oddziałów w dużym stopniu zależą od wyników walki żołnierza, grup i pododdziałów. Wybitny ekspert walk ulicznych - marszałek Związku Radzieckiego W. CZUJKOW w swojej książce "Początek drogi" tak napisał:

"w walkach ulicznych szeregowiec bywa niekiedy sam dla siebie generałem".

Należy przy tym wszystkim pamiętać o tym, że współczesne działania bojowe w mieście mogą być prowadzone w warunkach użycia broni masowego rażenia, jak i za pomocą środków konwencjonalnych, przy zagrożeniu użycia broni masowego rażenia.

1. KLASYFIKACJA MIAST ORAZ WPŁYW SYSTEMU ZABUDOWY MIEJSKIEJ NA CHARAKTER DZIAŁANIA WOJSK W MIEŚCIE.

Szybki rozwój gospodarczy państw Europy Środkowej po II wojnie światowej spowodował dynamiczną rozbudowę rejonów zurbanizowanych, sieci komunikacyjnej oraz zakładów przemysłowych. W wyniku tego nastąpiła koncentracja znacznej części ludności w dużych aglomeracjach miejskich /np. Warszawa, Berlin, Paryż/. Równocześnie z tym postępował proces scalania miast i ośrodków przemysłowych oraz naukowych w wielkie rejony przemysłowo-administracyjne, zwane konglomeratami miejsko-administracyjnymi. Za przykład może tu posłużyć Zagłębie Śląsko-Dąbrowskie oraz na terenie RFN - Hamburg - Solzgitter - Brunszwik, Zagłębie Ruhry - Akwizgran - Kilonia - Rhein - Main - Neekar. *(Holipran)*

W warunkach tak dużej koncentracji życia gospodarczego w aglomeracjach miejskich i ich wzajemnej zależności, gospodarka kraju - w razie opanowania takich rejonów przez przeciwnika - ponosi olbrzymie straty.

Wspólną właściwością wszystkich miejscowości jest zabudowa. Różnice natomiast między nimi wynikają z rodzaju, gęstości, charakteru i wielkości budowli oraz struktury przestrzennej zabudowy, liczby mieszkańców i ich funkcji pełnionych w życiu politycznym, administracyjnym, produkcyjnym i kulturalnym.

Według liczby mieszkańców miasta dzieli się na duże - mające 100 tys. mieszkańców i więcej, średnie - 50 - 100 tys. i małe - mniej niż 50 tys. mieszkańców.

W miastach zarówno dużych, jak i średnich, a w wielu przypadkach również w małych oraz osiedlach znajdują się wielopiętrowe murowane budynki o konstrukcjach stalowych i żelbetonowych, zwłaszcza w ośrodkach przemysłowych, a także różnorodne urządzenia podziemne takie jak: tunele, przejścia podziemne, kanały wodno-kanalizacyjne, garaże, składy i magazyny oraz stacje kolejowe, a w niektórych miastach porty rzeczne i morskie. W osiedlach występują niekiedy wielopiętrowe budynki murowane o trwałej konstrukcji, a w większości wsi również budynki i budowle murowane.

W większości miast obserwuje się określoną prawidłowość; w centrum miasta najczęściej znajduje się zwarta zabudowa starego miasta, okolona nowymi współczesnymi budowlami, poza którymi mieszczą się osiedla podmiejskie. W starej części miasta są ulice

krótkie, krzywe i wąskie /3 - 10 m/, rozchodzące się w różne strony, niekiedy są schodki. Budowle starego miasta są masywne, często kamienne, zwarte, średnio 2 - lub 3 - piętrowe, z małymi otworami okiennymi. Nowe części miasta charakteryzują się rozbudową luźniejszą. Ulice mają 30 - 50 m szerokości i więcej. Budynki - to bloki przestrzenne lub punktowe, oddzielnie stojące, mające wiele otworów okiennych. Dużo jest skwerów, placów, przejść podziemnych. Skrzyżowania ulic często bezkolizyjne, brak ogrodzeń murowanych. Szkielety budynków są wykonane z żelbetonu, zaś pozostałe elementy z cegły oraz prefabrykatów lekkich i cienkich. Pomieszczenia piwniczne mają grube betonowe stropy, które łatwo można przystosować na ukrycia i schrony.

Z taktycznego punktu widzenia istnieją zasady oceny i klasyfikacji miast w zależności od układu ich sieci ulicznej. Rozróżnia się sześć systemów projektowania ulic: średnicowy, średnicowo-pierścieniowy, promienisty /wachlarzowy/, prostokątny lub w szachownicę, kombinowany oraz dowolny.

MONITOR System średnicowy - najczęściej spotykany w starych miastach, jest niekorzystny dla nacierającego ze względu na małą przepustowość ulic. Brak ulic pierścieniowych, łączących ulice średnicowe, utrudnia manewr pododdziałami i sprzętem.

Średnicowo-pierścieniowy system ulic miejskich stwarza dobre warunki manewrowania z różnych stron - zarówno dośrodkowo, jak i po pierścieniach /wokół centrum/.

Daje szansę współdziałania pododdziałów, likwidacji nieprzyjaciela i zdobywania obiektów położonych w centrum miasta, częściami i małymi sektorami. Ten system jest szczególnie charakterystyczny dla miast starych.

Promienisty /wachlarzowy/ system ulic jest charakterystyczny dla starych miast portowych, przyrzecznych i czasami górskich. Występuje z innymi systemami ulic. Wywiera wpływ podobny na działanie wojsk, jak system średnicowo-pierścieniowy.

Prostokątny system ulic - charakterystyczny dla nowych miast, w których ulice są szerokie, przelotowe i równoległe. Dużo placów i skwerów, a obszar miasta podzielony na kwartały. Pod względem architektury budynki są w zasadzie podobne do siebie - pudełkowate w centrum, willowe na przedmieściach. Ten system ulic stwarza dużo możliwości manewru ogniem i pododdziałami, pozwala rozwijać natarcie wzdłuż ulic w kierunku centrum miasta i peryferii.

System kombinowany jest charakterystyczny dla uporządkowanych starych miast, w których dawne budowle znajdują się obok nowych. Takie miasta spotykamy w zachodniej i północnej części Polski oraz na terenach Niemiec. Ten system ulic jest dla nacierającego bardzo niedogodny. Ulice są często krzywe, wąskie, kręte i ślepe. Utrudnia to manewr i ruch oraz orientację, stwarza kłopotliwe sytuacje, zwłaszcza dla pododdziałów pancernych.

Dowolny system zabudowy ulic charakteryzuje się dowolnością zabudowy. Budynki i budowle są rozmieszczone chaotycznie. Ulice - zwykle krzywe, wąskie i z dużą liczbą ślepych zaułków. W tych warunkach manewr i ruch wojsk w mieście jest utrudniony.

Współczesna urbanizacja przekroczyła granice starych miast. W tak zwanych granicach wielkiego miasta powstały osiedla mieszkaniowe i przemysłowe charakteryzujące się standardowymi budowlami przeważnie konstrukcji żelbetowej. Osiedla te będą obiektami pierwszych ataków. Dla pododdziałów będzie to już natarcie w warunkach miejskich.

Ze względu na wielkość rejonów zabudowanych i liczby mieszkańców można wyróżnić: zagrody, małe wioski, duże wioski, małe osiedla, osiedla, małe miasteczka, małe miasta, miasta średnie, miasta duże, aglomeracje, konurbacje, a także porty /miasta portowe/, rejony kopalniano-przemysłowe, okręgi - rejony przemysłowe oraz rejony umocnione. W jak sposób dany rejon zabudowy wpływa na sposoby walki i charakter działania wojsk?

Pojedyncze zagrody i małe wioski nadają się do organizowania w nich ubezpieczeń, pozycji opóźniania, zasadzek, rubieży ogniowych pododdziałów przeciwpancernych, czołgów i wozów bojowych piechoty. Broniącego się w nich nieprzyjaciela można łatwo niszczyć ogniem artylerii, moździerzy czołgów i wozów bojowych piechoty. Nacierające pododdziały mając dobrą obserwację i możliwość obchodzenia najczęściej będą prosiły dowództwo pułku o wsparcie ogniem artylerii.

Duże wioski i małe osiedla cechują się zabudową niską. Domy są z reguły podpiwniczone, jednopiętrowe, czasami wielopiętrowe. Dają one dobre warunki do obrony, dobrą obserwację, ochronę przed ostrzałem. Ze względu na ich wielkość oraz przelot drogi lub wielu dróg nieprzyjaciel może bronić ich siłami od plutonu do batalionu. Szereg wiosek, przysiółków i osiedli może wyznaczać przebieg pozycji obrony. Natarcie przez nie musi

być przeanalizowane w dowództwie pułku, bowiem naraża pododdziały na wysokie straty, wymaga ponadto dobrego rozpoznania i porażenia nieprzyjaciela ogniem.

Miasteczka i osiedla mogą zamykać całą szerokość pasa natarcia pułku, wówczas zdobywanie ich przez oskrzydlenie będzie trudne do zrealizowania. Zgruzowanie budowli i **wzniesienie** pożarów utrudni ruch wojsk. Zdobycie ich najczęściej będzie możliwe przez systematyczne przełamywanie i walkę o każdy budynek. Niekiedy będzie można je opanować po krótkim i silnym przygotowaniu ogniowym, zwłaszcza wówczas jeśli można przestrzeliwać miejscowość ogniem czołgów.

Małe miasta - do 50 tys. mieszkańców pułk może zdobywać samodzielnie przez zaskoczenie działając jako oddział wydzielony, awangarda lub oddział rajdowy dywizji lub wspólnie z sąsiadami w składzie dywizji.

Miasta średniej wielkości, o powierzchni 15 km² i większe pułk w zasadzie będzie zdobywał w składzie dywizji.

Niekiedy może on zdobywać samodzielnie i średnie miasta. Będzie to miało miejsce wówczas, gdy uprzednio zostaną okrążone /zablokowane/.

Sposób walki w rejonach zabudowanych głównie zależał będzie od charakteru zabudowy, ukształtowania terenu i charakteru obrony nieprzyjaciela.

Dużymi przeszkodami dla nacierających wojsk mogą stać się wilopoziomowe wiadukty i rozjazdy, mosty, tunele ziemne i przejścia, sieć kanalizacyjna, energetyczna i gazowa oraz wielotorowe linie kolejowe.

W portach, w rejonach kopalniano-przemysłowych i przemysłowych występują urządzenia, konstrukcje i składy z najróżniejszymi materiałami do zniszczenia lub opanowania, których konieczne jest specjalne przygotowanie wojsk oraz tworzenie oddziałów specjalnych złożonych z inżynierów i techników.

Wiele urządzeń, środków i materiałów mogą obrońcy wykorzystać przeciwko nacierającym.

W rejonach kopalnianych bronione będą przede wszystkim budowle naziemne, szybów i studni, które jednocześnie będą przygotowane do wysadzenia. W większości wypadków w **szybach, sztolniach** i tunelach będzie można walczyć tylko bronią strzelecką.

Rejony umocnione budowane od starożytności do drugiej wojny światowej do osłony granic państwowych, zamknięcia kierunków natarcia do ważnych ośrodków przemysłowych i administracyjnych. Współcześnie w RFN przewiduje się tworzenie rejonów umocnionych wojsk obrony terytorialnej oraz budowę umocnień i przystosowanie miejscowości do obrony rejonów przemysłowych. Nacierający w tych warunkach zazwyczaj będzie na terenie otwartym /przed szturmem/ w strefie doskonale zorganizowanego systemu ognia nieprzyjaciela.

Kierując się wykorzystaniem możliwości ogniowych i manewrowych pododdziałów pułku można na nasz użytek wyróżnić przestrzeń /obszar/:

- zabudowy zwartej /ciągłej/;
- zabudowy luźnej;
- zabudowy wstęgowej, będącej nową tendencją urbanizacji w krajach wysoko rozwiniętych i rozwijających się.

Zabudowa zwarta, typowa dla miast starych ma mury o grubości 60 - 80 cm. Budowle można łatwo przystosować do obrony i zagrozić wąskie uliczki barykadami. Pole obserwacji i ostrzału sięga 100 m i tylko wzdłuż szerokich ulic dochodzi do 350 m, co poważnie ogranicza możliwości czołgów i artylerii w bezpośrednim wsparciu piechoty, na której spoczywa główny ciężar walki. Niektóre wielkie miasta rozbudowane na początku XX wieku mają dzielnice zwartej i bardzo wysokiej zabudowy. Są one też rozbudowane w głąb ziemi. Ten typ zabudowy zmusza do jednoczesnego natarcia na kilku poziomach.

W zabudowie zwartej po rozpoczęciu walki trudno jest określić kto się broni, a kto atakuje. Walka toczy się o każdy budynek, o każde pomieszczenie. Małe pododdziały obu stron mogą wychodzić tunelami i rowami na tyły przeciwnika i niespodziewanie atakować. Samo podejście do obrony skraju zabudowy zwartej wymaga silnego wsparcia ogniem artylerii i lotnictwa.

Zabudowa luźna jest charakterystyczna dla "miast ogrodów" z początków XX wieku, osiedli powstałych po II wojnie światowej, stref podmiejskich i dzielnic domków jednorodzinnych. W zabudowie luźnej niskiej dominują budynki murowane z cegły i pustaków, natomiast w zabudowie wysokiej - o ścianach i stropach prefabrykowanych.

Ściany z betonowych prefabrykatów o grubości 15 - 24 cm

mają dużą wytrzymałość na uderzenia pocisków, i **taranowanie** wozami bojowymi.

W luźnej zabudowie rzędowej pole ostrzału dochodzi do 250 m, w wysokiej zabudowie punktowej - do 500 m. Głębokość pola ostrzału dotyczy nacierającego i środków strzelających na wprost, natomiast obrońca może razić cele na znacznie większe odległości.

Nacierającemu łatwiej jest tu przenikać w ugrupowanie nieprzyjaciela, jest gdzie użyć grupy desantowo-szturmowe oraz może on używać więcej sił i środków jednocześnie.

Zabudowa wstęgowa pojawiła się w Stanach Zjednoczonych AP wraz z rozwojem motoryzacji. Budowano wówczas osiedla wzdłuż dróg. W następstwie czego powstawały wstęgi zabudowy. Obecnie powstają takie wstęgi i w Polsce. Np. Warszawa - Ochota - Brwinów; na wschód wzdłuż szosy siedleckiej.

Zabudowa wstęgowa jest luźną i przy drodze głównej - niską.

Rejony, dzielnice przemysłowe, duże zakłady przemysłowe z reguły będą dla nacierających nieznanym, nowym i niepowtarzalnym środowiskiem walki. Nieostrożne działanie w walce o ich zdobycie może przynieść wielkie straty w sile żywej i technice bojowej, gdyż broniący się nieprzyjaciel może wykorzystać znajomość terenu oraz urządzeń i materiałów zakładów do walki. Nacierający z kolei będzie dążył do opanowania zakładu bez jego zniszczenia.

Lotniska cywilne i wojskowe z reguły leżą na skrajach miast lub z dala od nich. Obrona lotnisk rozmieszcza się na parę kilometrów od ich skraju, broni się urządzeń, lotniska i ochrania jego płytę startową i **stojanki** samolotów. Natarcia przez płytę lotniska należy unikać.

Bez względu na układ i typ zabudowy danego rejonu natarcia pułku, będą mu towarzyszyły takie zjawiska charakterystyczne jak: **gruzowanie** budowli, tarasowanie ulic i dróg, zapylenie, pożary, zadymienie, niespodziewane detonacje i inne. Zjawiska te wraz z charakterem zabudowy poważnie ograniczają zasięg obserwacji i zmuszają często do prowadzenia ognia niecelowanego oraz do dużego zużycia amunicji, granatów i materiałów wybuchowych. Rozpoznanie nieprzyjaciela będzie opierało się przede wszystkim na obserwacji z własnego ugrupowania.

Ludność cywilna nie zawsze będzie sprzyjała nacierającym. Wszystko to będzie nakładało się ^{na} gwałtowność zmian sytuacji i konieczność **dowodzenia** w oparciu o niepełne informacje o nie-

przyjacieli i to z reguły tylko o tym z bezpośredniej styczności.

Rozczłonkowanie działań bojowych na szereg lokalnych walk i na odosobnionych kierunkach, które będą prowadzone małymi pododdziałami i grupami w warunkach trudności w zabezpieczeniu materiałowym, technicznym i medycznym to kolejne cechy działań bojowych w miastach.

Miasta, osiedla zamykające przejścia przez teren trudno przekraczalny np: w górach, zmuszają nacierającego do zdobywania ich kosztem wysokich strat. Wówczas do czołowych uderzeń tworzy się głębokie, nawet trzyczętowe ugrupowanie. Miasta i osiedla rozmieszczone przestrzennie w terenie równinnym, zwłaszcza w niewielkiej odległości od siebie, zmuszają nacierającego do silnego ubezpieczenia skrzydeł przed kontratakami i ogniem skrzydłowym.

W walce w obrębie zabudowy o powodzeniu rozstrzyga ogień z bliskiej odległości. Ograniczenie użycia czołgów i wozów bojowych piechoty szybko wyczerpuje siły fizyczne żołnierzy, stąd do opanowania poszczególnych budynków należy kierować kolejno oddzielne pododdziały - grupy.

Każdy pododdział - grupa **musi** mieć możliwości nacierania samodzielnie, odpierania niespodziewanych kontrataków, przejścia do obrony w sytuacjach odcięcia i okrążenia, pokonywania zapór, przebijania się przez ściany i stropy.

2. SPOSOBY OBRONY MIAST WEDŁUG POGLĄDÓW ZACHODNICH.

Walkę w mieście zalicza się do działań bojowych w warunkach szczególnych, które ze względu na sposób i technikę prowadzenia ich, wymagają odpowiedniego przygotowania wojsk. Uważa się, że obrona i utrzymanie miasta może mieć w warunkach aglomeracji miejskich na obszarze RFN bardzo duże znaczenie polityczne i wojskowe.

Obronę miasta rozpatruje się jak obronę rejonu. W zależności od czasu i sił obrońcy może on stać się rejonem silnie umocnionym.

W skład rejonów mogą wchodzić całe kwartały, zabudowane według systemu bloków lub kompleksy budynków przemysłowych, umożliwiające prowadzenie w nich działań obronnych oraz ukrycie i zabezpieczenie ludzi przed ogniem i obserwacją przeciwnika.

Na planie obrony miasta dokonuje się podziału na sektory obejmujące dzielnice /nie zawsze w granicach administracyjnego podziału miasta/. Granicami sektorów są przeważnie kanały, rzeka, naziemne tory kolejowe, ulice mające drugorzędne znaczenie w porównaniu z arteriami przelotowymi, ale równoległe do nich.

W małych miastach nie dokonuje się podziału na sektory, ale wyznacza się rejony lub odcinki obrony typu batalionowego.

Sektor obrony obejmuje kilka batalionowych węzłów obrony, zaś batalionowy węzeł obrony - parę kwartałów. Kilka umocnionych budynków tworzy kwartał zawarty w granicach okalających go ulic. Umacniane budynki przystosowane do obrony stanowią punkty oporu.

Zabudowa zapewnia osłonę przed obserwacją i ogniem nacierającego oraz daje obrońcy zwiększony zasięg obserwacji ognia przynajmniej do czasu utrzymania skrajów osiedla.

Przygotowanie obrony miasta ściśle wiąże się z organizacją systemu ognia. Podczas organizacji obrony w budynkach, blokach, których utrzymanie decydująco wpływa na trwałość obrony punktu oporu, wykorzystuje się otwory piwniczne i parterowe do prowadzenia ognia wzdłuż ulic, placów i skwerów. Wyższe piętra i poddasza są wykorzystywane do organizowania wielowarstwowego ognia, wspierania sąsiednich budynków i punktów oporu, a także do prowadzenia ognia na głębszych podejściach.

Rozmieszczenie środków ogniowych powinno zapobiegać powstawaniu pól martwych, a przynajmniej ograniczyć ich rozmiary.

W obronie w mieście środki ogniowe zaleca się rozmieszczać następująco:

- ciężkie pancerzownice - na zewnątrz budynków, wzdłuż ulic, na placach, skrzyżowaniach itp.;
- karabiny maszynowe - w piwnicach lub na parterze;
- strzelców wyborowych - na górnych piętrach;
- działa i moździerze - w parkach, ogrodach a niekiedy - na piętrach.

Wszystkie stanowiska ogniowe wzmocnia się workami z piasku, środkami podręcznymi, a naziemne - wykonuje się w obudowie /kopuł/ pancernych i żelbetowych.

Samobieżne środki przeciwpancerne są wykorzystywane jako ruchome odwody przeciwpancerne do walki z czołgami nacierającymi wzdłuż ulic oraz w miejscach zasadzek czołgowych. Poszczególne czołgi i działa pancerne mogą wzmocniać obronę przeciwpancerną czołgowych punktów oporu. Dużą uwagę przywiązuje się do zapór, przeszkód oraz barykad, które wykonuje się wewnątrz i na zewnątrz budynków w powiązaniu z systemem alarmowania.

Drzwi i okna zabezpiecza się siatkami, w celu ochrony przed wrzuceniem granatów ręcznych.

Przedni skraj obrony nieprzyjaciel wyznacza zazwyczaj na skraju zwartej, trwałej, możliwie wysokiej zabudowy, a więc nie na obrzeżu zabudowy, a raczej nieco w głębi. Skraj zabudowy obsadza silnymi ubezpieczeniami wydzielonymi z batalionów pierwszego rzutu i pododdziałów rozpoznawczych, Ubezpieczenia bojowe rozwijają się systemem czat w odległości do 3 km od przedniego skraju obrony.

Bataliony { bz, bpszmot, bp, bpd } pierwszego rzutu ugrupowują się jednorzutowo, z jednym - dwoma odwodami ogólnymi, odwodem przeciwpancernym i ubezpieczeniem bojowym w sile wzmocnionej kompanii /o ile nie są wydzielone z innego pododdziału/. Odwody ogólne i odwód przeciwpancerny, przygotowane są do działania na kierunku każdej kompanii pierwszej linii.

Odwody ogólne batalionów występują w składzie po 1 - 2 plutony piechoty /plz/ każdy. Przeznaczone są do obrony czołgowych punktów oporu i do kontrataków.

Odwód przeciwpancerny nieprzyjaciel tworzy z czołgów, dział pancernych, niszczycieli czołgów, dział przeciwlotniczych /samobieżnych/ i 1 - 2 plutonów piechoty.

Odwody te wyczekują na placach, wewnątrz kwartałów zabudowy, w piwnicach, w budynkach i kontratakują z chwilą zagrożenia utraty plutonowych punktów oporu.

Bataliony /bz, bpzmot, bp, bpd/ Bundeswehry bronią do 4-8 kwartałów o szerokości 1500 - 2000 m i głębokości rejonu do 1500 m. Kompanie /kz, kpzmot, kp, kpd, krozp i niekiedy ksap/ bronią w zależności od charakteru zabudowy 2 - 4 kwartałów lub jednego, dwóch gmachów o szerokości frontu 300 - 1000 m i głębokości punktu oporu 500 - 600 m. Pluton broni 2 - 4 budynków średniej wielkości lub 1 - 2 bloków, drużyna broni - 1 - 2 budynki średnie lub skrzydła bloku.

Każdy kompanijny punkt oporu lub połączone dwa - trzy takie punkty przygotowuje się do obrony okrężnej. Odwody pułkowe, brygadowe i dywizyjne najczęściej nieprzyjaciel rozmieszcza w kilku rejonach częściami, zazwyczaj bliżej przedniego skraju obrony niż przewidują normy taktyczne dla terenu "normalnego". Na ich rozmieszczenie zasadniczo wpływa wielkość rejonu zurbanizowanego, dyslokacji ważnych obiektów oraz układ zabudowy.

Druga i kolejne pozycje obrony oraz pozycje pośrednie i ryglowe przygotowuje się przed ważnymi obiektami, w zabudowie trwałej tak, aby przed nimi istniał możliwie szeroki pas obserwacji i ostrzału. W miarę upływu czasu przygotowuje się do obrony również budowle między pozycjami. Odwodom wszystkich szczebli przygotowuje się oprócz kierunków podejścia wzdłuż ulic również przejścia przez kwartały zwartej zabudowy i budynki. Znaczną część prac fortyfikacyjnych wykonuje ludność cywilna.

Artylerię nieprzyjaciel rozmieszcza dalej od przedniego skraju niż w terenie otwartym - nawet do 10 km.

Do obrony i ochrony mostów, ważnych składów urządzeń komunikacyjnych i innych ważnych obiektów wydziela się pododdziały obrony terytorialnej, żandarmerii i część sił z odwodów.

3. KONCEPCJE DZIAŁAŃ ZACZEPNYCH MAJĄCYCH NA CELU OPANOWANIE MIASTA.

Wybór koncepcji opanowania miasta uzależniony będzie od wielu warunków, a przede wszystkim od wykonywanego zadania ogólnego, znaczenia wojskowego danego miasta /jego funkcji/, posiadanych sił i środków, szybkości działań bojowych itd. Uwzględniając obowiązujące normy taktyczno-operacyjne można sprecyzować następujące ogólne **wymagania** w stosunku do działań zaczepnych prowadzonych na terenie miast lub obszarów zabudowanych:

1. Miasta /węzły dróg, portu i inne/ znajdujące się w pasie natarcia powinny być zajmowane lub opanowywane możliwie szybko, aby **ukatwić** działania siłom głównym na zasadniczym kierunku.

2. Walki o miasta nie powinny hamować tempa posuwania się własnych wojsk, zaś siły do nich użyte muszą być stosunkowo nieliczne, aby nie osłabiać głównego zgrupowania wojsk, zwłaszcza rzutów czołowych.

3. Obiekty miejskie o istotnym znaczeniu taktyczno-operacyjnym, jeżeli nie zostały uprzednio zniszczone i mogą spełniać określone funkcje na korzyść wojsk nacierających /np. jak węzły dróg, porty, ośrodki przemysłowe/, należy zdobywać powodując jak najmniejsze przy tym zniszczenia.

Ogólna koncepcja walki musi uwzględniać powyższe wymagania, a przynajmniej główne z nich /na zasadzie kompromisu/. W zależności od sytuacji może ona zakładać rozmaite warianty działań zaczepnych w celu opanowania miasta. I tak może to być:

- manewr na obejście i oskrzydlenie, zajęcie miasta w zasadzie bez walki, zmuszając nieprzyjaciela do wycofania się pod groźbą okrążenia; np: *Wzrostlewie Krakowa*

- atak z marszu - czołowy lub z kilku kierunków jednocześnie - z zastosowaniem grup desantowo-szturmowych lub desantów morskich;

- systematyczne przygotowanie natarcia;

- oczyszczenie miasta z sił nieprzyjaciela pozostałych po uderzeniach bronią jądrową.

MONITOR
↓

4. MIEJSCE, ROLA I ZADANIA PUŁKU W OPANOWANIU MIASTA.

Pułk /pz,pcz/ naciera z reguły w składzie dywizji /DZ,DPanc/ i tylko wyjątkowo może przechodzić do natarcia samodzielnie, np. z odwodu armii. Może on nacierać w pierwszym rzucie dywizji na jednym ze skrzydeł sił głównych lub w środku ugrupowania. Może stanowić jej oddział wydzielony, oddział rajdowy /ze składu OGM/ lub awangardę. Pułk może też przechodzić do natarcia z drugiego rzutu dywizji lub odwodu ogólnowojskowego dywizji.

Rolę pułku określa ważność obiektów, które ma opanować i to czy ma nacierać na kierunku głównego uderzenia dywizji czy na jej drugim /pomocniczym/ kierunku.

Pułk może wchodzić do miasta /rejonu zurbanizowanego, zabudowanego/ w następujących sytuacjach:

- kontynuując natarcie z terenu niezabudowanego;
- rozpoczynając natarcie atakiem na skraj zabudowany;
- po opanowaniu przez inne oddziały części miasta.

Każda z wyżej wymienionych sytuacji rzutuje na rolę pułku. I tak, w pierwszej sytuacji pułk dążyć będzie do opanowania z marszu całego osiedla lub tylko jego skraju. Rozpoczynając natarcie atakiem na nieprzyjaciela broniącego skraju zabudowy, pułk będzie wykonywał wyłomu w jego obronie i powodzenie pułku może być decydującym w natarciu dywizji. Pułk wchodząc do walki w głębi miasta /rejonu zurbanizowanego, zabudowanego/ może rozcinać broniące się zgrupowanie nieprzyjaciela, dzielić miasto na części, rozbijać zablokowane lub okrążone zgrupowanie nieprzyjaciela.

Znaczenie dzielnic, zakładów przemysłowych lub innych obiektów w pasie natarcia pułku również podnosi lub obniża jego rolę w stosunku do pozostałych pułków nacierającej dywizji. Rola pułku walczącego o opanowanie zakładów zbrojeniowych na pewno będzie większa od roli pułku zdobywającego pocztę i budynki administracyjne.

Pułk nacierający w mieście w składzie dywizji zwykle otrzymuje pas o szerokości do 3 km, obejmujący 2-4 główne ulice lub rejon miasta.

Głębokość zadania bojowego pułku w natarciu w mieście może być mniejsza niż w zwykłych warunkach. Zależy ona od wielkości miasta, stopnia jego przygotowania do obrony, składu broniącego

MONITOR

Foligrom 1
Zag. 2

zgrupowania nieprzyjaciela i będzie z reguły obejmować zdobycie ważnych rejonów przemysłowych, rejonów miasta, których opanowanie naruszy trwałość jego obrony i zapewni pomyslnie rozwinięcie dalszych działań.

Zadaniem bliższym pułku z reguły jest rozbitcie sił pierwszego rzutu brygady nieprzyjaciela i opanowanie kwartałów zabudowy na głębokość jego pierwszej pozycji, a następnym - rozbitcie wspólnie z sąsiednimi pułkami bronionej przez nieprzyjaciela kolejnej pozycji w pasie natarcia, opanowanie obiektów i kwartałów zabudowy na głębokość jego brygadowej rubieży obrony.

W rejonach o zwartej zabudowie albo gdy wsparcie ogniowe /broń jądrowa, lotnictwo/ będzie ograniczone, zadania pułku mogą być płytsze i najczęściej będą obejmować: zadanie bliższe 3-4, a następne - 2-4 kwartały zabudowy. Kierunek dalszego natarcia pułku może sięgać na głębokość rubieży zadania dalszego /dnia/ dywizji lub do ważnego obiektu w głębi miasta.

W miastach o luźnej zabudowie głębokość zadań może być większa, zwłaszcza gdy opanowuje on miasto z marszu, będzie jednakże płytsza niż w normalnych warunkach.

Do natarcia pułk zmechanizowany może otrzymać następujące wzmocnienie: 1-3 dywizjony artylerii /niekiedy 5/, 1-2 baterie artylerii przeciwpancernej, do kompanii saperów /minowania/, do kompanii inżynieryjno-drogowej, do kompanii miotaczy ognia.

Pułk czołgów zaś otrzymuje oprócz tego minimum batalion piechoty zmotoryzowanej, z tym, że pułki czołgów mogą uderzać na osiedla /małe miasta/ z marszu i działając jako oddziały wydzielone lub awangardy. Mogą też one przedzierać się przez osiedla o niewielkiej głębokości. Jednak z zasady pułków czołgów nie kieruje się samych do natarcia w rejonach zurbanizowanych o zabudowie zwartej lub wysokiej.

Oprócz powyższego wzmocnienia walkę pułku może wspierać artyleria dywizji ogniem 2-4 dywizjonów, a przy zdobywaniu większych budowli i obiektów przemysłowych może on być dodatkowo wspierany wysiłkiem śmigłowców szturmowych /1-2 eskadroloty/.

Na korzyść pułku może być wysadzona grupa desantowo-szturmowa /GDSz/.

Foliop
Nr 3

Pamiętając o wielowarstwowości ognia zza osłony, małym polu trafienia nieprzyjaciela oraz trudnościach w zlokalizowaniu stanowisk jego środków ogniowych, należy stwerzyć dużą przewagę sił i środków.

Stąd, aby uzyskać przełamanie obrony nieprzyjaciela do kalkulacji operacyjnych należy przyjmować 5-krotną przewagę w sile żywej; 3,5-krotną - czołgów, BWP i środków przeciwpancernych nad środkami przeciwpancernymi i miotaczami ognia nieprzyjaciela; 6-krotną przewagę w artylerii do ognia pośredniego.

Przewiduje się, że nacierająca dywizja może osiągnąć tempo 10-35 km/dobę. Na szczeblu pułku można przyjmować tempo natarcia w czasie przełamania pozycji obrony w mieście rzędu 200-400m na godzinę - w czasie pościgu między pozycjami obrony do 4 km/godz.

5. UGRUPOWANIE BOJOWE PUŁKU DO OPANOWANIA MIASTA

Pułk do opanowania miasta w zasadzie powinien ugrupować się z uwzględnieniem tych samych elementów, co w warunkach normalnych. Ich urzutowanie i skład zależą głównie od liczby ulic wyznaczonych do natarcia oraz zdobywanych obiektów, składu rozbijanych sił nieprzyjaciela i pojemności pasa natarcia. Pułk z zasady powinien ugrupowywać się w dwa rzuty a wyjątkowo w trzy rzuty.

*Fu ligra
nr 3* Pierwszy rzut mogą stanowić - 1-2 wzmocnione bataliony; drugi rzut - 1-2 bataliony; trzeci rzut - batalion /gdy pułk otrzyma głębokie zadanie i wąski pas natarcia/; odwód ogólnowojskowy - do dwóch wzmocnionych kompanii i grupa artylerii /PGA/; 1-2 odwody przeciwpancerne; 1-2 oddziały zabezpieczenia ruchu; odwody specjalne.

*Fu ligra
Opisy* W celu zdobycia dużych budowli lub ważnych obiektów tworzy się oddziały i grupy szturmowe. Ich trzon stanowią pododdziały piechoty: oddziału szturmowego - w sile do batalionu, grupy szturmowej - w sile do kompanii.

W skład oddziałów i grup szturmowych włącza się czołgi, działa /przeważnie samobieżne/, moździerze, wyrzutnie przeciwpancernych pocisków kierowanych, granatniki, miotacze ognia oraz pododdziały wojsk inżynierskich i chemicznych.

Oddziały i grupy szturmowe wyposaża się w zwiększoną ilość granatników, ładunków wybuchowych, środków dymnych i zapalających.

Oddział szturmowy to zwykle batalion piechoty zmotoryzowanej wzmocniony kompanią czołgów, dywizjonem haubic samobieżnych, bateria artylerii przeciwpancernej, plutonem saperów, plutonem miotaczy ognia i drużyną rozpoznania skażeń. Z tych sił organizuje on 2-3 grup szturmowych w sile - od plutonu do kompanii piechoty zmotoryzowanej, wzmocnionych /każda/ dwoma plutonami czołgów, baterią artylerii haubic, plutonem armat przeciwpancernych, plutonem moździerzy, drużyną saperów i drużyną raketowych miotaczy ognia.

W grupie szturmowej celowo jest wydzielić następujące podgrupy: ogniową, torującą, uderzeniową i zabezpieczenia, a niekiedy także umocnienia zdobytych obiektów i zadymiania.

Skład oddziału szturmowego /grup szturmowych/ zależy od wielkości i rodzaju obiektu natarcia oraz stopnia umocnienia go przez nieprzyjaciela.

6. WŁASCIWOSCI PRACY DOWODCY PUŁKU PODCZAS ORGANIZACJI OPANOWANIA MIASTA

Dowódca pułku organizuje opanowanie miasta według zasad obowiązujących w warunkach normalnych. Dotyczy to głównie metody i kolejności pracy. Pewne cechy specyficzne tej pracy wynikają z charakteru terenu zabudowanego i jego przedmiotów.

Podstawowym elementem i tłem oceny sytuacji będą przedmioty terenowe /zabudowa/ i wynikające stąd wnioski taktyczne. Ocena ta - w ścisłym związku z wnioskami z oceny nieprzyjaciela - powinna wskazać dogodne kierunki natarcia /ulice/, sposób rozbicia nieprzyjaciela i opanowania nakazanego rejonu, a także sposoby wykorzystania do tego naziemnych i podziemnych obiektów miasta. Do prowadzenia tej oceny konieczne jest wykorzystanie map o dużej skali /planów/, zdjęć lotniczych i opisów.

Analizując zadanie dowódca pułku między innymi określa ulice, wzdłuż których ma przebiegać natarcie, w tym ulice /kierunek/ głównego uderzenia oraz ugrupowanie bojowe.

Ocena nieprzyjaciela powinna ustalić rozmieszczenie punktów oporu i pojedynczych bronionych budynków /obektów/, skład pododdziałów, w tym rejon skupienia głównego wysiłku obrony, rozmieszczenie środków ogniowych, zapór inżynierskich i barykad.

Organizując opanowanie miasta należy uwzględnić wykorzystanie przez nieprzyjaciela sił obrony terytorialnej, policji i ludności.

Ocena sił własnych powinna ustalić możliwości pułku w walce o miasto, a we wnioskach z tej oceny powinny znaleźć się także dane jak: stopień przygotowania pododdziałów, ich wzmocnienie niezbędne do usamodzielnienia oraz skład oddziałów i grup szturmowych oraz sposób ich wykorzystania.

W tym okresie na planach natarcia w mieście /szkicach, planach, mapach/ powinien nastąpić podział miasta na sektory, rejony, kwartały, szczególnie ważne obiekty.

Sektorom nadaje się nazwy dzielnic lub stron świata.

Rzymskimi cyframi oznacza się rejony obrony. Kwartały oznacza się w pionie kolejnymi cyframi arabskimi, a w poziomie dużymi literami alfabetu. Kolejnymi cyframi arabskimi numeruje się wszystkie obiekty nie tylko te, w których stwierdzono załogi nieprzyjaciela. Jeżeli skala planu, mapy, szkicu miasta jest bardzo mała - to cyframi arabskimi oznacza się kompanijne i batalionowe rejony obrony oraz obiekty szczególnie ważne. Ułatwia to dowodzenie i orientowanie się pododdziałów w mieście. Zmiana nazw ulic na numery kolejne również bardzo ułatwia dowodzenie, orientowanie się i maskowanie.

Decyzję o opanowaniu miasta podejmuje się podczas organizowania natarcia a konkretyzuje się w czasie podchodzenia wojsk do miasta.

W decyzji dowódca pułku - poza ogólnie uwzględnianymi w natarciu zagadnieniami - dodatkowo określa najważniejsze rejony /obiekty/ miasta, które należy opanować w pierwszej kolejności, głównie kierunki natarcia, ugrupowanie bojowe, w tym organizację oddziałów i grup szturmowych.

Podczas rekonesansu dowódca powinien określić położenie ważniejszych punktów oporu nieprzyjaciela i kierunki podejścia do nich, rozmieszczenie zapór i środków ogniowych, szczególnie w budynkach oraz sposób ich pokonania i zniszczenia, kierunki natarcia, sposób i kolejność atakowania obiektów. Rekonesans należy prowadzić z kilku punktów, z których jest możliwa obserwacja nieprzyjaciela i terenu z różnych stron.

ZACH
ABCD

*Wykorzystanie
sił własnych
w mieście*

Organizacja współdziałania powinna ustalić: sposób działania oddziałów wydzielonych lub awangard podczas podchodzenia do miasta oraz walki o jego opanowanie z marszu; sposób rozwinięcia sił głównych pułku do natarcia na miasto i sposoby prowadzenia szturmu wewnątrz miasta; rejony rozmieszczenia kolejnych rzutów i odwodów oraz sposoby ich zajmowania; sposoby walki z odwodami nieprzyjaciela na poszczególnych kierunkach natarcia; sposoby osłony skrzydeł, wykorzystania urządzeń miasta i działania w wypadku odcięcia /okrażenia/ części sił; ograniczenia co do użycia niektórych środków walki, zakazy niszczenia ważnych obiektów oraz sposoby ich opanowania; oznakowanie zdobytych obiektów, przestrzeni będących pod ostrzałem nieprzyjaciela i wskazywanie położenia własnych pododdziałów, numeracji kwartałów i obiektów.

Właściwości zabezpieczenia bojowego natarcia w mieście przejawiają się głównie w organizacji rozpoznania, likwidacji skutków uderzeń jądrowych ubezpieczenia oraz zabezpieczenia inżynierskiego.

1. Rozpoznanie przed podejściem pułku do miasta - poza realizacją zadań ogólnych - ustala charakter obrony nieprzyjaciela wokół i wewnątrz miasta oraz przygotowane przez niego do zburzenia budynki, mosty i inne obiekty,

Ze względu na ograniczone możliwości wykorzystania technicznych środków rozpoznania należy organizować gęstą sieć posterunków obserwacyjnych i rozmieszczać je na wyższych piętrach budynków, wieżach, aby zapewnić jak najlepszy wgląd w obronę nieprzyjaciela.

2. Likwidacja skutków uderzenia jądrowego w tym zwłaszcza ratowanie i ewakuacja poszkodowanych, usuwanie zawałów, torowanie przejść i gaszenie pożarów wymaga posiadania silniejszych niż zwykle oddziałów ratunkowo-ewakuacyjnych i grup torujących.

3. Ubezpieczenie podczas natarcia w mieście, szczególnie o zwartej zabudowie polega na organizowaniu ciągłej ochrony i obrony wszystkich elementów ugrupowania bojowego i zdobytych obiektów oraz wystawiania posterunków i patroli na możliwych kierunkach oddziaływania grup nieprzyjaciela.

4. Zabezpieczenie inżynieryjne polega przede wszystkim na torowaniu przejść w zaporach i zawałach, wykonywaniu przejść w ścianach, stropach i zawałach, oczyszczaniu i utrzymaniu dróg, ulic, zabezpieczenie pokonywania różnego rodzaju kanałów ściekowych, rzek, tuneli, skarp, ścian itp. oraz na umożliwieniu pododdziałom wykorzystania ważniejszych obiektów.

Podczas natarcia w mieście pododdziały muszą być zdolne do prowadzenia walki samodzielnie, muszą zatem mieć większe zapasy ruchome amunicji artyleryjskiej, czołgowej i strzeleckiej, granatów, materiałów wybuchowych, środków dymnych i opatrunkowych. Transporty ze środkami materiałowymi powinny być kierowane do batalionów, a dostarczaniem ich do walczących pododdziałów powinny się zajmować specjalnie zorganizowane grupy donoszące. Skracać też należy ramię ewakuacji rannych i uszkodzonego sprzętu. Do naprawy sprzętu trzeba wykorzystywać miejscowe warsztaty. Kompanijne gniazda rannych i batalionowe punkty medyczne należy rozmieszczać w trwałych budynkach wzdłuż ulic oraz dokładnie oznakować te budynki i dojścia do nich.

7. PROWADZENIE NATARCIA W MIEŚCIE

W natarciu z użyciem broni jądrowej miasto może być burzone tą bronią lub blokowane. W walce z użyciem tylko broni konwencjonalnej oraz gdy zburzenie miasta bronią jądrową jest niecelowe, wojska powinny dążyć do rozbicia sił głównych nieprzyjaciela na podejściach do niego i zdobycia go z marszu, głównie siłami oddziałów wydzielonych i awangardy. Przykładem tego może być zdobycie Chęstochowy 13 stycznia 1945 r. przez oddział wydzielony i siły główne 13DP Gwardii Armii Radzieckiej. Siły główne pułku w tym wypadku obchodzą miasto i izolują jego garnizon od podchodzących obwodów. Gdy oddziałom wydzielonym lub awangardom nie uda się opanować miasta z marszu, wówczas opanowują one najważniejsze obiekty na jego obrzeżu i wzbraniają podejścia odwodów nieprzyjaciela.

Małe miasta i osiedla pułk może zdobywać uderzając z kilku kierunków jednocześnie /od czoła i ze skrzydeł/. Natarcie może być poprzedzone uderzeniami jądrowymi oraz porażeniem ogniowym.

W mieście o zabudowie promieniowo-pierścieniowej - szturm prowadzony jest ze skraju miasta do centrum, wzdłuż głównych ulic; w mieście o zabudowie prostokątnej - wzdłuż ulic biegnących najkrótszą drogą do przeciwległego skraju miasta, w celu rozdrobnienia obrony na oddzielne rejony i zniszczenia broniącego się nieprzyjaciela częściami. Szturm prowadzi się nieprzerwanie w dzień i w nocy, aż do całkowitego opanowania miasta. Przed szturmem wykonuje się silne porażenie ogniowe obiektów obrony, angażując do niego wszystkie siły i środki. Lotnictwo współdziałając ze środkami przeciwlotniczymi, blokuje garnizon miasta z powietrza. Artyleria, która nie wchodzi w skład oddziałów i grup szturmowych, wykorzystywana jest w sposób scentralizowany do niszczenia i obezwładniania środków napadu jądrowego i chemicznego, artylerii nieprzyjaciela, jego stanowisk dowodzenia, środków ogniowych i załóg w punktach oporu i budynkach oraz do niszczenia urządzeń fortyfikacyjnych i budynków przystosowanych do obrony.

Oddziały i grupy szturmowe pod osłoną ognia artylerii i uderzeń lotnictwa oraz pododdziałów piechoty /czołgów/, walczących w styczności z nieprzyjacielem lub pod osłoną własnych ubezpieczeń bojowych /oddziału wydzielonego, awangardy/ przyjmują ugrupowanie do ataku w rejonach spieszenia, położonych poza zasięgiem ognia środków strzelających na wprost.

W czasie ogniowego przygotowania zajmują one podstawy wyjściowe do ataku możliwie najbliżej przedniego skraju obrony /obiektów ataku/ i w ustalonym czasie przechodzą do ataku, rozczłonkują go i niszczą częściami, wykorzystując w tym celu środki zapalające i dymy.

Główną rolę w natarciu na miasto odgrywa piechota zmotoryzowana, która niszczy siły żywe nieprzyjaciela oraz opanowuje obiekty. Udział czołgów, BWP, artylerii i innych rodzajów wojsk w natarciu piechoty bardzo ułatwia jej wykonanie zadania. Za piechotą od ukrycia do ukrycia i wzdłuż ulic, przesuują się czołgi, samobieżne haubice i BWP. Ogień czołgów uzupełniają BWP w nakładkę na przeciwne strony ulicy. Stałe schrony bojowe blokuje się i wysadza wraz z broniącymi się w nich załogami. W natarciu na obiekty przemysłowe najpierw należy dążyć do

okrażenia i odizolowania bronionych budynków, a następnie - opanowania ich zdecydowanym atakiem.

Większe obiekty opanowuje się wykonując szturm od dołu połączony ze szturmem z "góry" tj. z wykorzystaniem desantu śmigłowcowego /nawet małe grupy żołnierzy/ oraz wysadzenie w rejon ważniejszych obiektów /gmachy użyteczności publicznej, mosty/ grup desantowo-szturmowych ze szczebla nadrzędnego.

Urządzenia podziemne i podziemne ciągi komunikacyjne wykorzystuje się do wysyłania na tyły nieprzyjaciela grup rozpoznawczych oraz pododdziałów mających wykonać atak od tyłu.

Nie wykorzystane odcinki komunikacji podziemnej minuje się i zasypuje. Podczas walki w mieście należy stosować różnorodne sposoby opanowywania obiektów. W jednym wypadku punkt oporu może być zdobyty szturmem, w drugim zaś wygodniej będzie go obejść, blokując broniącego się przeciwnika. Niekiedy celowe jest zniszczenie budynków opanowanych przez nieprzyjaciela przez zburzenie ich lub podpalenie.

Opanowane obiekty należy umocnić specjalnie do tego celu wyznaczonymi pododdziałami i przygotować do obrony okrężnej.

Drugi rzut zazwyczaj wprowadza się w luki między batalionami /oddziałami szturmowymi/ lub zza skrzydeł, a niekiedy przez ugrupowanie batalionu pierwszego rzutu lub po jego zluzowaniu.

Pododdziały powinny być gotowe do odparcia kontrataków nieprzyjaciela, które mogą być wyprowadzane z urządzeń podziemnych wzdłuż ulic, placów, torów kolejowych itp.

Pierwszy rzut umacnia się wtedy w zdobytych obiektach i odpiera kontratak, a na zagrożony kierunek przesuwa się odwód przeciwpancerny, czołgi i artylerię, a w razie konieczności część drugiego rzutu.

Po opanowaniu przez pułk osiedla lub miasta siły główne należy jak najszybciej wyprowadzić poza ten obszar w celu uchylecia się od uderzeń jądrowych i porażenia ogniowego.

W mieście pozostają tylko siły niezbędne do likwidacji pozostałości garnizonu nieprzyjaciela.

W czasie kierowania walką stanowisko dowodzenia rozmieszcza się w odległości 500-800m od rubieży styczności wojsk, a punkt dowódczo-obszerny bpszot - w ugrupowaniu pierwszorzutowych kompanii. Utrudnione posługiwanie się środkami radiowymi

rekompensuje się ruchomymi i sygnalizacyjnymi środkami łączności.

Zakończenie

W wykładzie przedstawiono podstawową problematykę związaną z opanowaniem miasta ze zwróceniem szczególnej uwagi na aspekt militarny. Jednak należy również pamiętać o dążności także do prowadzenia szeroko zakrojonego oddziaływania psychologicznego skłaniając przeciwnika do zaprzestania beznadziejnego oporu i uniknięcia dużych strat.

Może to niekiedy mieć skutek równy uderzeniu wojsk. Wykład wprowadza do ćwiczenia doskonałego nr 122 "Opanowanie miasta" a ponadto przedstawienie niektórych zagadnień w stopniu najogólniejszym ma spowodować chęć pogłębienia przez ~~słuchających~~ przedstawionej problematyki w wyniku samodzielnego studiowania przedstawionej literatury.

Wykaz literatury

1. Regulamin walki wojsk lądowych Sił Zbrojnych PRL.
Część I /dywizja, pułk/. Sygn.Szkol.636/85. Nr bibl.pf21910.
2. Biuletyn informacyjny nr 1/150/. Nr bibl.022711.
3. Działania bojowe pułku /pz,pcz/. Podręcznik. ASG WP 1980
+ aneks. Nr bibl.01010 i Nr bibl.01569.
4. Działania pododdziałów ogólnowojskowych w terenie zurbanizowa-
nym. Podręcznik. Sygn.Szkol.600/79. Nr bibl.R/740.
- dodatkowa:
 1. Zeszyty naukowe ASG WP Nr 2 /27/81. Dodatek. ASG WP 1981.
Nr bibl.01223 - płk prof.dr K.Nożko "Doskonalenie oprowywa-
nia dużych miast na zachodnim teatrze działań wojennych",
s. 89.
 2. Myśl Wojskowa Nr 4/71. MON 1971. Nr bibl.015270 - płk dypl.
Z.ZAPISEK "O prowadzeniu działań zaczepnych w rejonach zurba-
nizowanych", s. 5.
 3. Myśl Wojskowa Nr 4/79, MON 1979 - gen.bryg. Z.BLECHMAN "Orga-
nizacja i prowadzenie przez DZ /DPanc/ działań zaczepnych w
rejonie zurbanizowanym", s. 7.
 4. Myśl Wojskowa Nr 2/75. MON 1975 - ppłk dypl.Ch.WEISS; płk dypl.
H.HERRMANN "Niektóre właściwości organizacji natarcia na
miasto", s.271.
 5. Brygada, batalion, kompania, pluton, drużyna sił lądowych RFN.
Zarz.II.Szt.Gen.1978.Nr bibl.R/2250.
 6. Zbiór przykładów taktycznych z walk oddziałów i pododdziałów
LA WP o miejscowości. MON 1953. Nr bibl.R/264.
 7. Taktyka w przykładach bojowych. Pułk. Poradnik oficera.
Nr bibl.P/3418, s. 186.
 8. J.ZAKRZEWSKI "Miasto w wojnie jądrowej". MON 1964.Nr bibl.P/2087
 9. E.MIDDELDORF "Taktyka w kampanii rosyjskiej".WMON 1961, s.239.
 10. Przegląd wojsk lądowych Nr 4/75. Dodatek. Płk dypl.Z.WONTRUCKI
"Organizacja i prowadzenie natarcia w mieście".

Wykaz pomocy szkoleniowych

1. Ugrupowanie pułku do natarcia w mieście /warianty/
- diapozytyw, nr bibl.pf 1667.
2. Przykładowa treść zadania pułku nacierającego w rejonie zurbanizowanym /mieście/ o zabudowie zwartej./Warszawa, Stare Miasto/ - diapozytyw, nr bibl.pf 1668.
3. Zestaw diapozytywów /kpl.=8 szt./, nr bibl.1699.
4. Zestaw materiałów na monitory telewizyjne /1 kmpł.=12 szt./, nr bibl.1700.
5. Charakter zabudowy - diapozytyw, nr bibl. pf 1729.
6. Podstawowe normy natarcia w rejonach zurbanizowanych - diapozytyw, nr bibl.pf 1641.
7. Schematy - Zadania pułku nacierającego w rejonach zurbanizowanych, nr bibl.pf 7233 i pf 7232.
8. Schematy - Treść i głębokość zadania bojowego pułku /pz/ w czasie opanowywania miasta o zwartej zabudowie /wariant/.
9. Schemat - Ugrupowanie oddziału szturmowego /wariant/ oraz sposób podziału na kwartały i szczególnie ważne obiekty.

Wykonano w 6 egz.

Egz. nr 1-6 - Bibl.Naukowa ASG WP
Wyk.mjr Kalinowski tel.14-775
Druk.E.K. dnia 17.06.88r.
Nr ks.masz.Pf13/KTO

