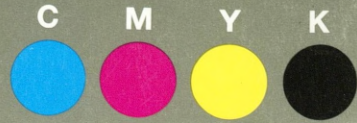
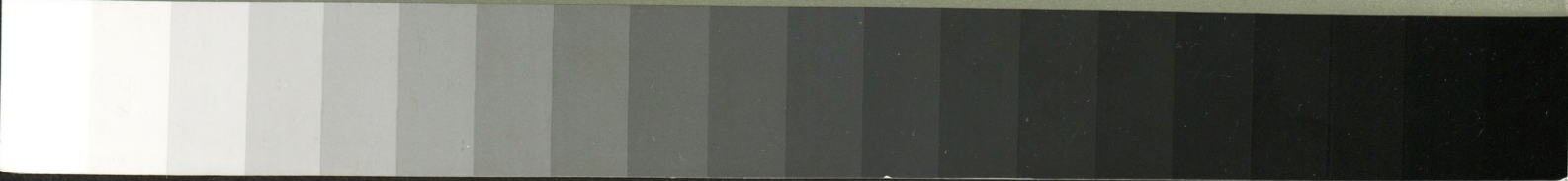


Grey Scale #13



DANES-PICTA.COM

A 1 2 3 4 5 6 M 8 9 10 11 12 13 14 15 B 17 18 19



37

#2071

Kowal

# AKADEMIA SZTABU GENERALNEGO WP

JAWNE

WYDZIAŁ WOJSK LĄDOWYCH  
KATEDRA TAKTYKI OGÓLNEJ

(2)

~~XXXXXXXXXX~~  
~~XXXXXXXXXX~~  
~~XXXXXXXXXX~~  
Egz. Nr 01



Ppłk dr Tadeusz BOGUSZ

## INFORMACJA O WYBRANYCH PROBLEMACH TAKTYKI OGÓLNEJ

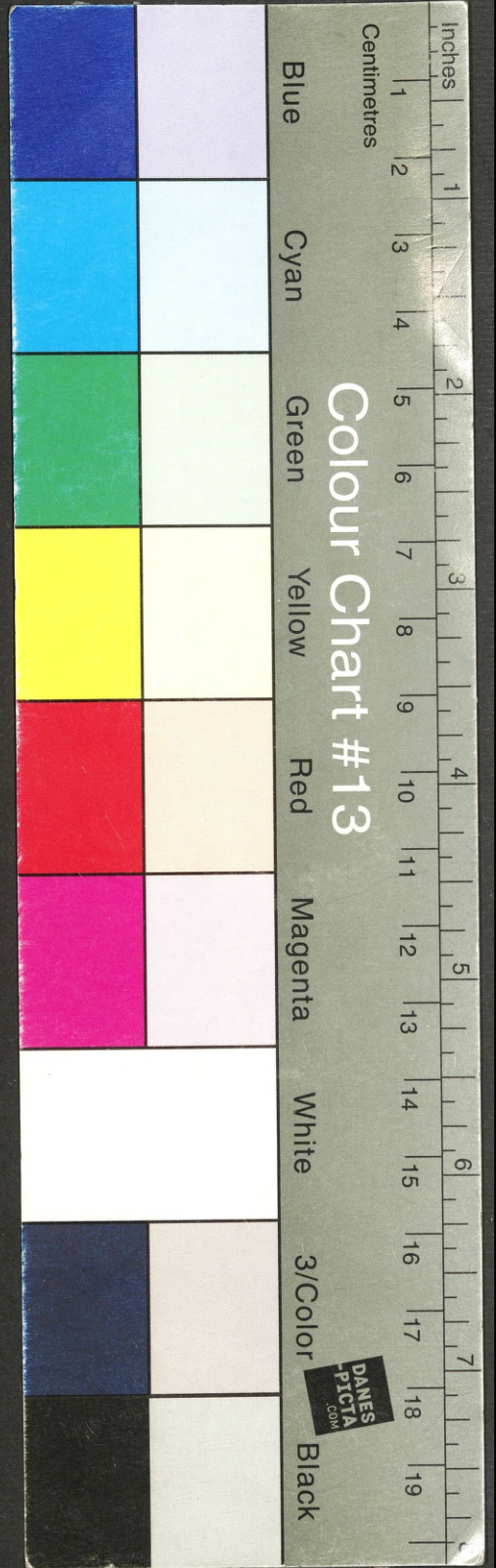


48685

WARSZAWA

MARZEC

1986



37

42071

10204

# AKADEMIA SZTABU GENERALNEGO WP

JAWNE

WYDZIAŁ WOJSK LĄDOWYCH  
KATEDRA TAKTYKI OGÓLNEJ

(2)

~~Wydawca~~  
~~Wydawca~~

~~Wydawca~~

Egz. Nr 00 01



Āplk dr Tadeusz BOGUSZ

## INFORMACJA O WYBRANYCH PROBLEMACH TAKTYKI OGÓLNEJ



48685

AKADEMIA SZTABU GENERALNEGO WP

PRZEKLASYFIKOWANO

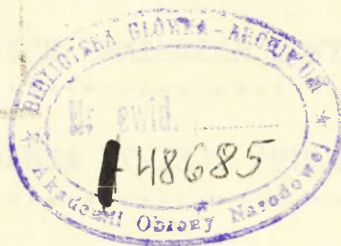
Protokół Nr 12657

JAWNE

WYDZIAŁ WOJSK LĄDOWYCH  
KATEDRA TAKTYKI OGÓLNEJ

PRZEKLASYFIKOWANO

Protokół Nr 54305



~~\_\_\_\_\_~~  
~~\_\_\_\_\_~~  
~~\_\_\_\_\_~~  
Egz.nr. 1.



ppłk dr Tadeusz BOGUSZ

INFORMACJA O WYBRANYCH PROBLEMACH  
TAKTYKI OGÓLNEJ

WARSZAWA

MARZEC

1986

SPIS TREŚCI

	str.
WSTĘP .....	3
I. PODSTAWOWE PRZEMIANY W WOJSKACH LĄDOWYCH .....	4
II. PRZEDSTAWIENIE NIEKTÓRYCH ZAMIERZEŃ I WYNIKÓW BADAŃ KTO .....	6
III. NOWE ELEMENTY UGRUPOWANIA DYWIZJI /PUŁKU/ I ICH DZIAŁANIE .....	12
IV. NOWE ASPEKTY PRZEŁAMANIA ORAZ PROWADZENIA OBRONY..	14
ZAKOŃCZENIE .....	17
LITERATURA .....	18

## WSTĘP

W taktyce zmiany występują częściej niż w innych działach sztuki wojennej. I jest tak od czasów starożytnych. Małe zmiany uchodzą zazwyczaj uwadze patrzącym z dłuższego dystansu czasu, korzystającym z uogólnień poprzedników. Jeżeli zajmujemy się taktyką na co dzień, to oczekujemy zmian znając wcześniejsze przewidywania oparte na pracach projektowych. Dlatego często nie zdajemy sobie sprawy z tego, że coś jest nowe. Punktem naszego odniesienia jest bowiem moment narodzin pomysłu, a nie czas wdrożenia. Dlatego też i w tej informacji mowa będzie o wdrażanych sposobach działania wojsk obok tych, które dopiero się rodzą i rozwijają się ich teoria.

Współcześnie częściej i skuteczniej niż dawniej nauki techniczne i przemysł realizują zamówienia taktyki. To taktyka wysuwa zapotrzebowania na uzbrojenie i sprzęt o sprecyzowanych parametrach i charakterystykach. Często zdarza się też, że wojska drzymują lepsze środki walki od wcześniej oczekiwanych. Wielkie zmiany najczęściej są wynikiem zsumowania wielu zmian małych i nasycenia wojsk nowymi środkami walki.

## I. PODSTAWOWE PRZEMIANY W WOJSKACH LĄDOWYCH.

Uważnie obserwujemy i analizujemy to co dzieje się w naj-  
silniejszych i najnowocześniejszych armiach świata, nie tylko  
dlatego, że Rozkaz Ministra Obrony Narodowej to nakazuje, ale  
dlatego że tam obserwuje się użycie awangardowego uzbrojenia  
zwłaszcza w wojnach lokalnych.<sup>x/</sup> Prowadzimy badania na miarę  
możliwości skromnie obsadzonej katedry. Badania nasze oprócz  
wytycznych przełożonych ukierunkowują:

- założenia doktrynalne i związany z tym stan rzeczy w Wojsku  
Polskim;
- tendencje rozwoju środków walki.

Założenia doktrynalne postawiły przed taktyką potrzebę rozwią-  
zania na nowo problemów przełamania, manewrowej walki w ugrupowa-  
niu nieprzyjaciela oraz obrony - z jej wybitnie usługową rolą na  
każdym szczeblu. W każdym z wymienionych problemów staramy się  
wypracować sposoby efektywniejszego użycia środków ogniowych  
i zarazem chroniące nasze związki taktyczne i oddziały przed  
nadmiernymi stratami w siłach żywych.

W rozwoju środków walki wojsk lądowych obserwujemy zderze-  
nie dwóch tendencji: jedna - produkowania broni samonaprowadza-  
jących się na cele typu "odpal - zapomnij"; druga - broni niekie-  
rowanych ale o precyzyjnych układach celowania i kierowania ogniem.

Rakiety i pociski pierwszego rodzaju są o wiele droższe od  
drugiej, trudne w produkcji. Nie można ich długo przechowywać  
i podatne są na przeciwdziałanie zakłóceniami przeciwnika, ale  
nie wymagają długiego i drogiego szkolenia obsługi /załóg/.  
Druga grupa na odwrót - jest tania i łatwiejszą w produkcji, można  
ją stosunkowo dłużej przechowywać, ale też wymaga dłuższego szko-  
lenia żołnierzy. Grupa ta ma też inną ważną zaletę - może być  
stosowana w modernizowanych broniach starszych generacji.  
Oczywiście państwa bogatsze wybierają pierwszą koncepcję. Nasza  
armia przyjęła koncepcję pośrednią. Środki przeciwlotnicze i prze-  
ciwpancerne mamy z pierwszej grupy, a czołgi, bojowe wozy piechoty  
i artylerię z drugiej grupy.

---

x/. Rozkaz ministra Obrony Narodowej do szkolenia Sił Zbrojnych  
PRL w roku 1986, s. 18 każe traktować rozpoznanie prioryte-  
towo, i s. 26 charakteryzuje przeciwnika "silnego techni-  
cznie".

W wojskach lądowych wyraźnie zarysowała się tendencja masowego wprowadzania śmigłowców jako środków ogniowych o dużej sile ognia powierzchniowego i punktowego /przeciwpancernego/ oraz jako swego rodzaju powietrznych wozów bojowych piechoty. Obecnie już nie tylko siły szybkiego reagowania ale i dywizje pancerne oraz zmechanizowane mają dużo śmigłowców. Np.: amerykańskie DPanc i DZ mają po 146 lub 173 śmigłowce, brytyjskie i holenderskie DPanc - po 24 śmigłowce<sup>x/</sup>.

Ogółem w wojskach lądowych Armii Radzieckiej na 51 000 czołgów jest 4 100 śmigłowców, czyli średnio przypadają dwa śmigłowce na 25 czołgów. /1 : 12,4/. Wojska lądowe armii amerykańskiej dysponują 12 000 czołgów i 9 000 śmigłowców i w ich dywizjach zmechanizowanych i dywizjach pancernych na jeden śmigłowiec przypada 1,4 - 2,8 czołgów<sup>xx/</sup>.

---

x/. Vademecum o siłach lądowych państw NATO /SE TDW i Płn.E TDW/, Szt.Gen. 1136/83.

xx/. The Military Balance 1984-1985, The International Institute for Strategic Studies, Londyn 1986.

## II. PRZEDSTAWIENIE NIEKTÓRYCH ZAMIERZEŃ I WYNIKÓW BADAŃ KTO.

Kwestia co ma być główną bronią ogólnowojskowych związków taktycznych wojsk lądowych: czołgi czy śmigłowce - już jest rozstrzygnięta. Nie oznacza to oczywiście całkowitego wyparcia czołgów i bojowych wozów piechoty w krótkim czasie. Przewidujemy, że do końca lat osiemdziesiątych i w pierwszej połowie lat dziewięćdziesiątych utrzyma się przewaga liczebna naziemnych środków walki nad powietrznymi w wojskach lądowych, ale niewątpliwie na początku XXI wieku proporcje zmieniają się diametralnie.

Zmiana powyższych proporcji pociągnie za sobą w taktyce walki już nie tylko łączenie wysiłków rzutów naziemnych i rzutów powietrznych na zasadzie współdziałania środków o różnej podległości, ale wniesie taktykę działań bojowych wojsk zintegrowanych ujęciem organizacyjnym, szkolonych wspólnie według jednolitych programów w czasie pokoju.

Nad taktyką walki lądowo-powietrznej pracuje liczny zespół oficerów w ramach badań prowadzonych nad problemem naukowym p.k. "SZTURM". Uważamy, że w nadchodzących latach do prac tych konieczne będzie włączenie na szerszą skalę oficerów z innych katedr /głównie KSO, KTWOPŁ, KTL, KRWiAO/. Równocześnie problem ten przekształci się z katedralnego w wydziałowy i następnie akademicki. Wychodząc naprzeciw tendencjom rozwojowym wojsk lądowych Katedra Taktyki Ogólnej i współpracujący z nią oficerowie opracowała szereg istotnych problemów współczesnego pola walki. W miarę całościowo opracowano zwłaszcza problematykę działań rajdowych /rozprawa habilitacyjna płk Stanisława KOZIEJA/ oraz walki z odwodami nieprzyjaciela /praca doktorska ppłk Tadeusza BOGUSZA/. Obie wymienione prace uzyskały nagrody Komendanta Akademii i przypuszczamy, że są już dość dobrze znane towarzyszom oficerom. Dotyczy to także problematyki wykorzystania terenu w działaniach bojowych /książka płka Stanisława Kozieja i Rudolfa Sznajdera pt. "Teren i taktyka"/ oraz zagadnień współdziałania /książka płka Zdzisława Galewskiego pt. "Współdziałanie na współczesnym polu walki"/.

Zaktualizowaliśmy i uporządkowaliśmy również wiele innych zagadnień taktycznych, z których do najważniejszych zaliczamy:  
- zasady wyboru kierunku głównego uderzenia w natarciu dywizji

- i pułku;
  - zasady wyboru i określania przebiegu przedniego skraju obrony i pozycji obronnych;
  - zasady określania rejonów decydujących o trwałości obrony /rejonów skupiania głównych wysiłków obrony/;
  - zasady wykonywania kontrataków w obronie;
  - wielkości stosunków sił i środków do natarcia i do obrony dla potrzeb kalkulacji operacyjnych na szczeblach taktycznych.
- Wymienione zagadnienia zawiera opracowanie pt.: "Podstawowe normy i pojęcia taktyczne oraz ich wykładnia"<sup>x/</sup>.

Zasady wyboru kierunku głównego uderzenia:

1. Mocnych i słabych miejsc-zgodnie z tą zasadą w warunkach użycia broni jądrowej wojskami pancernymi i zmechanizowanymi uderzamy na główne, najsilniejsze zgrupowanie nieprzyjaciela po zniszczeniu lub obezwładnieniu go uderzeniami jądrowymi. Kierunek głównego uderzenia prowadzi na osłabione, oszołomione wojska nieprzyjaciela, w ślad za uderzeniami jądrowymi albo z boku od rejonów porażenia jądrowego. W drugiej sytuacji wykorzystuje się podział obiektów: jedne niszczy się bronią jądrową, drugie uderzeniem wojsk.  
W warunkach wojny konwencjonalnej uderzenia wojskami pancernymi i zmechanizowanymi wykonuje się w słabe miejsca w ugrupowaniu wojsk nieprzyjaciela.
2. Osiągania celów w krótkim czasie. Z treści zadań wynika, co jest ważniejsze dla danej dywizji czy pułku: czy jest to pobicie określonego zgrupowania nieprzyjaciela, czy opanowanie ważnego rejonu /rubieży/. Cel należy osiągać nie najkrótszą drogą, lecz w najkrótszym czasie, czyli przez uderzenia wojskami na kierunkach, na których dzięki wysokiemu tempu natarcia możemy szybko pobić nieprzyjaciela, uprzedzić go w zajęciu ważnych rejonów.
3. Wykorzystania przyrody, w sensie wykorzystania właściwości terenu, warunków meteorologicznych, pory roku i doby przez poszczególne rodzaje wojsk. Na czoło tej zasady wysuwa się wyzwolenie i wykorzystanie mocy niszczącej środków ogniowych, możliwości ich ruchu, a także szans uzyskania zaskoczenia.

---

x/. Wym. opracowanie: ASG WP wewn. 3887/85.

4. Łączenia wysiłków wojsk własnych i rozpraszania wysiłków wojsk npla. Powinno to zapewnić kolejne bicie nieprzyjaciela częściami.  
Znając lub przewidując, gdzie znajdują się odwody i inne elementy ugrupowania nieprzyjaciela wybieramy takie kierunki natarcia wojsk, aby wywołany tym manewr nieprzyjaciela wykorzystać przeciwko niemu.
5. Dyslokacji /rozmieszczenia/. Wykorzystania ukształtowanej linii frontu, powodzenia, kierunków wyprowadzających na skrzydła i tyły nieprzyjaciela, a także możliwości izolowania danych zgrupowań nieprzyjaciela od zasilania ich odwodami i zaopatrzeniem.

Zasady wyboru i określania przebiegu przedniego skraju obrony i pozycji obronnych. Ich realizacja sprowadza się do zapewnienia oddziałom i pododdziałom:

1. Osiągania dużej gęstości rażenia przed frontem i wokoło oddziału /pododdziału/ środkami przeciwpancernymi, przeciwlotniczymi i przeciwpiechotnymi. Możliwe to będzie przy jak najkrótszych odcinkach frontu obrony i ekonomicznym rozmieszczeniu środków ogniowych i tam, gdzie spodziewamy się ataku dużej liczby czołgów i wozów bojowych nieprzyjaciela, tam należy rozmieścić większość środków przeciwstawnych. Oczywiście do tego potrzebna jest przestrzeń, na której można dogodnie rozmieścić własne elementy ugrupowania, a zwłaszcza ich środki ogniowe.
2. Możliwie głębokiego pola obserwacji i ostrzału, aby wykrywać, obserwować i niszczyć atakującego nieprzyjaciela na odległościach, na których osiąga się najlepsze wyniki w strzelaniach. Przeciwstawne, zwalczające się środki ogniowe broniącego się i atakującego, będącego w ruchu mają różne szanse zniszczenia przeciwnika do pewnego progu odległości i warunków, w których te szanse wyrównują się.
3. Poczucia względnego bezpieczeństwa i potęgowania oporu przez możliwość osłony skrzydeł, całej powierzchni pasa /rejonu/, obrony /punktu oporu/, wystarczającą liczbę i głębokość pozycji obronnych, a także wykorzystania osłony, jaką daje teren w sposób naturalny i przez wykonanie prac fortyfikacyjnych.

Wymienione zasady najlepiej można stosować w terenie:

- odkrytym i pofałdowanym na stokach lub przeciwstokach wzgórz

- i wynosności;
- równinnym zabudowanym;
  - na obrzeżach dolin, łąk, brzegach przeszkód wodnych;
  - kanalizującym ruch wojsk nieprzyjaciela, ograniczającym pojemność kierunków odcinkami nieprzejezdnymi /góry o dużych kątach nachylenia zboczy, bagna/.

Zasady określania rejonu decydującego o trwałości obrony /rejonu skupiania głównego wysiłku obrony/:

1. Zamykania kierunków zmasowanego użycia czołgów i innych wozów bojowych rejonami obrony i punktami oporu.
2. Rozmieszczania własnych sił i środków tak, aby osiągać wysokie gęstości ognia na kierunkach możliwego ruchu wozów bojowych nieprzyjaciela.
3. Zajmowania pozycji uprzywilejowanych, dających lepsze warunki do prowadzenia ognia wojskom własnym i naturalną osłonę chroniącą przed nadmiernymi stratami.

Zasady wykonywania kontrataków w obronie.

Oddziały /pododdziały/ drugiego rzutu lub odwodu organizują obronę na pozycjach w głębi. Po zakończeniu rozbudowy inżynierskiej wyznaczonych im rejonów obrony i punktów oporu przygotowują rubieże ogniowe, zapasowe rejonu obrony i pozycje ryglowe. Z chwilą ataku nieprzyjaciela drugi rzut /odwód/ zajmuje /wraca/ wyznaczone rejonu obrony /punkty oporu/ i sposobi się do odparcia ataków nieprzyjaciela i wykonania kontrataków. Czołgi i bojowe wozy piechoty wyprowadza się z przygotowanych stanowisk ogniowych na rozkaz do wykonania kontrataku lub wyjścia na rubież ogniową. Nie wolno wcześniej formować kolumn pododdziałów i utrzymywać stojące kolumny w oczekiwaniu na rozkaz do kontrataku. Oto podstawowe zasady:

1. Po zatrzymaniu natarcia nieprzyjaciela lub stworzeniu pewnych przesłanek do tego.
2. Nim nieprzyjaciel umocni się w rejonie włamania.
3. Gwałtowne uderzenie z marszu, zaskakujące nieprzyjaciela.
4. Przewaga na odcinku kontrataku nad nieprzyjacielem w rejonie włamania i rozbicie go oraz zorganizowanie systemu ognia w odzyskanym terenie zanim uderzą kolejne siły nieprzyjaciela.
5. Zapewnienia osłony przeciwlotniczej, zwłaszcza drugiemu rzutowi /odwodowi/ dywizji w czasie podchodzenia i rozwijania się do

kontrataku.

6. Wspólnego wykonywania kontrataków jednocześnie z sąsiadem, szczeblem nadrzędnym lub podwładnym.
7. Odcinania zgrupowania nieprzyjaciela uderzeniem w skrzydło lub w skrzydła albo spychania nieprzyjaciela uderzeniem czołowym, jeśli warunki terenowe nie pozwalają na uderzenie w skrzydło lub gdy należy kontratakiem zatrzymać natarcie nieprzyjaciela od czoła zanim przekroczy on określoną rubież /gardziel, przełącz, przesmyk/.
8. Uzyskania zgody przełożonego.

Wielkości stosunków sił i środków do natarcia i do obrony dla potrzeb kalkulacji taktycznych zróżnicowano stosownie do rodzajów i form działań bojowych oraz warunków. Zestawione wartości należy osiągać z uwzględnieniem współczynników jakościowych uzbrojenia.

WYMAGANE STOSUNKI SIŁ I ŚRODKÓW DO NATARCIA

Rodzaje sił i środków	Przełamanie obrony		Bój spotkaniowy	Pościg
	przygotowanej	nieprzygotowanej		
Żołnierzy piechoty	5 : 1	4 : 1	1,5 : 1	1,2 : 1
Czołgów	6 : 1	3,5:1	1,5 : 1	1,3 : 1
Środków ppanc	3,5:1	2,5:1	1,5 : 1	1,2 : 1
◊i◊ wł. do ◊ śr.ppanc. npla	3,5:1	2,5:1	1,5 : 1	1,3 : 1
Dział do ognia pośredniego	5 : 1	4 : 1	2 : 1	1,5 : 1
OGÓLEM	5 : 1	3,5:1	1,5 : 1	1,3 : 1

WYMAGANE STOSUNKI SIŁ I ŚRODKÓW DO OBRONY

Rodzaj sił i środków	Wojska własne zachowują zdolność do dalszej walki			Wojska tracą zdol. boj. obrona poz. przygotowan.
	Obrona przygot.	Pozycji nieprzygotow.	Działania opóźniające	
Żołnierzy piech.	1 : 2,5	1 : 1,5	1 : 5	1 : 3
Czołgów	1 : 2	1 : 1,5	1 : 6	1 : 3
Środk. p.panc.	1 : 2	1 : 1,2	1 : 3,5	1 : 3
Czołgów i w.śr. p.panc wł. do czołgów i BWP npla	1 : 2,5	1 : 1,2	1 : 3,5	1 : 3
Dział do ognia pośredniego	1 : 2	1 : 1	1 : 5	1 : 4
OGÓLEM	1 : 2	1 : 1	1 : 5	1 : 4

Tworzenie do natarcia przewagi ponad sześciokrotnej wpływa dezorganizująco i powoduje nadmierne straty.

Łatwo zauważyć, że wiele z przedstawionych problemów rozwiązywanych na zapotrzebowanie wojsk, zwłaszcza dotyczących obrony trafiło w postanowienia "Rozkazu ministra Obrony Narodowej do szkolenia Sił Zbrojnych PRL w roku 1986" /punkty 23 i 24/.

### III. NOWE ELEMENTY UGRUPOWANIA DYWIZJI /PUŁKU/ I ICH DZIAŁANIE.

Nowy Regulamin Walki Wojsk Lądowych wprowadza niektóre nowe elementy ugrupowania i sankcjonuje inne, znane nam wcześniej. Nowymi w stosunku do poprzedniego regulaminu są: oddział rajdowy, oddział specjalny, grupa /pododdział/ desantowo-szturmowa, pododdziały artylerii przystosowanej do strzelania amunicją jądrową, grupy rozpoznawczo-ogniowe, zgrupowanie bazowe operacyjnej grupy manewrowej. Regulamin nieco rozszerza zadania oddziału wydzielonego.

Z powyższego wyliczenia łatwo zauważyć większe zróżnicowanie elementów ugrupowania do rażenia ogniem i prowadzenia działań bojowych w ugrupowaniu nieprzyjaciela. Elementy te są środkami do realizacji nowej koncepcji walki lądowo-powietrznej. Koncepcji zasadzającej się na ścisłym łączeniu działań w dwu środowiskach - na lądzie i w powietrzu. Przy czym środki działające w powietrzu: samoloty i śmigłowce, wykonują zadania na rzecz wojsk pancernych i zmechanizowanych i odwrotnie - wojska lądowe, prócz typowej walki naziemnej, realizują także zadania na rzecz lotnictwa. W nowej koncepcji walki duże znaczenie będzie miało umiejętne prowadzenie działań rajdowych i działań desantowo-szturmowych. Zasady organizowania i prowadzenia działań rajdowych mamy na dzień dzisiejszy opracowane stosunkowo dobrze. Nad działaniami desantowo-szturmowymi pracujemy.

Działania rajdowe odrodziły się w wojnie wietnamskiej dzięki śmigłowcom. Później wrócono do doświadczeń II wojny światowej, rozwinięto rajdy do skali operacyjnej i przeniesiono je na inne rodzaje wojsk, na wojska pancerne i zmechanizowane. Działania rajdowe prowadzi się siłami OGM, oddziałów wydzielonych i oddziałów rajdowych. Dostrzegamy również potrzebę rozdzielania w niektórych sytuacjach oddziałów wydzielonych i oddziałów rajdowych na mniejsze elementy ugrupowania tj. grupy rajdowe w sile od plutonu do wzmocnionej kompanii.

Celem tych działań jest niszczenie środków napadu jądrowego, elementów systemów rozpoznawczo-uderzeniowych, stanowisk dowodzenia lotnisk, stacji kolejowych, składów, a także dezorganizowanie poczynąń nieprzyjaciela, zwłaszcza jego odwodów i elementów tyłowych.

Oddziały wydzielone - prócz dotychczasowego tworzenia ich w dywizjach i pułkach nacierających albo broniących się, obecnie są także elementami operacyjnych grup manewrowych, organizowanymi głównie w celu zabezpieczenia poprawnego wejścia w ugrupowanie nieprzyjaciela.

Element ugrupowania wyznaczany do niszczenia środków napadu jądrowego i chemicznego nieprzyjaciela nazwano oddziałem specjalnym. Nazwa ta wynika z konieczności dobierania do jego składu specjalistów z odpowiednim wyposażeniem. Teorię działania oddziałów specjalnych rozwijamy w kierunku rozszerzenia treści ich zadań na inne obiekty, też wymagające użycia inżynierów, techników specjalistów potrzebnych do przejęcia, unieruchomienia, zabezpieczenia przed zniszczeniem albo do zniszczenia reaktorów jądrowych, elektrociepłowni, lotnisk, hut itp. Drugim kierunkiem badań jest opracowanie sposobów dotarcia oddziałów specjalnych do obiektów i sposobów walki o opanowanie obiektów typowych.

Uznajemy włączanie oddziałów specjalnych do składu oddziałów wydzielonych, taktycznych desantów powietrznych, oddziałów rajdowych lub grup /pododdziałów/ desantowo-szturmowych za rozwiązanie dające większą pewność osiągnięcia celu działań. Grupy desantowo-szturmowe prowadząc działania desantowo-szturmowe - w tym atak metodą szturm powietrznego - niszczą albo opanowują obiekty w ugrupowaniu nieprzyjaciela, w tym ważne obiekty terenowe na kolejnych rubieżach obronnych bunkry rejonów umocnionych, zakłady przemysłowe, mosty, budynki o dużej trwałości.

Grupy desantowo-szturmowe tworzy się przez załadowanie odpowiednio przeszkolonej piechoty do śmigłowców szturmowych, uzbrojonych w rakiety, działka, bomby i pokładową broń maszynową. Inną jakość przedstawiają sobą natomiast pododdziały desantowo-szturmowe, które słuszniej byłoby nazywać powietrznoszurmowymi. Są one przydzielone dywizji lub OGM z brygad /batalionów/ desantowo-szturmowych związków, operacyjnych. Spodziewamy się, zgodnie z zapowiedzią "Rozkazu ministra Obrony Narodowej" /s. 27/ reorganizacji dywizji powietrznodesantowej na taką właśnie brygadę oraz wprowadzenia etatowych pododdziałów /batalionów, eskadr/ śmigłowców szturmowych do DZ i DPanc.

#### IV. NOWE ASPEKTY PRZEŁAMANIA ORAZ PROWADZENIA OBRONY.

Przełamanie. Sposoby przełamywania obrony nieprzyjaciela różnicują przede wszystkim warunki prowadzenia wojny, w tym głównie to, czy będzie stosowana broń jądrowa, czy nie.

Użycie broni jądrowej pozwala na jednoczesne porażenie uderzeniami jądrowymi głównych zgrupowań wojsk nieprzyjaciela na całą głębokość ich ugrupowania i w ślad za nimi stworzenie wyłomów w pierwszej pozycji obrony nieprzyjaciela uderzeniem wojsk pancernych i zmechanizowanych na kierunkach. Następnym etapem jest pogłębienie i poszerzenie wyłomów w ugrupowaniu nieprzyjaciela zapoczątkowanych uderzeniami jądrowymi.

Zgodnie z nowym "Regulaminem" i praktyką ćwiczeń począwszy od ćwiczenia "SOJUZ-83" dywizje mogą być wzmacniane albo wspierane pododdziałami artylerii przystosowanej do strzelania amunicją jądrową, uprzednio nazywanymi też pododdziałami artylerii wielkiej mocy. Z punktu widzenia przełamania artyleria ta umożliwia niszczenie pododdziałów nieprzyjaciela broniących się w czołowych rejonach obrony i punktach oporu uderzeniami ładunków jądrowych o mocach 2 lub 5 kt, a także środków napadu jądrowego, elementów systemów rozpoznawczo-uderzeniowych i odwodów nieprzyjaciela<sup>x/</sup>.

203 mm armaty "PIWONIA" i 240 mm moździerz "TULIPAN" będą o wiele skuteczniejsze w burzeniu bunkrów, budynków i umocnień polowych niż działa kalibrów 122 mm i 152 mm. Pozwolą na szybsze przełamanie obrony rejonów umocnionych i rejonów zurbanizowanych w warunkach użycia tylko środków konwencjonalnych.

W warunkach użycia tylko broni konwencjonalnej, przełamanie będzie dokonywane przez zmasowanie uderzeń lotnictwa i ognia artylerii oraz uderzenie z dużą przewagą, głęboko urzutowanymi wojskami pancernymi i zmechanizowanymi na wybranych wąskich odcinkach, przede wszystkim w słabe miejsca w ugrupowaniu nieprzyjaciela.

---

x/. Płk dypl. Zygmunt CZARNOTTA: Użycie artylerii wielkiej mocy w działaniach bojowych, Myśl Wojskowa, nr 2, 1984 r., s. 43 - 44.

Jednocześnie poraża się ogniem pierwszy rzut związków taktycznych nieprzyjaciela i zmusza do manewru jego odwody, których ruch dezorganizuje się lub wręcz blokuje w dogodnym terenie. A więc idea przełamania w warunkach użycia tylko środków konwencjonalnych - to bicie częściami, kolejno, przez skupianie wysiłków ogniowych i uderzeń wojsk na obiektach nieprzyjaciela w miarę zbliżania się do nich. Wyznaczenie dywizji odcinka przełamania o szerokości do 4 km pozwala na osiągnięcie w czasie ataku do 25-36 czołgów i bojowych wozów piechoty na 1 km bieżący.

Zasięg współczesnych środków rażenia zwiększa odległość na jakiej prowadzona jest walka przeciwstawnych zgrupowań. Wpływa to też na większe oddalenie rubieży ataku. Atak rozpocząć będzie można i trzeba z chwilą zbliżania się na odległość umożliwiającą czołgom i bojowym wozom piechoty znajdującym się w ruchu rażenie broniącego się przeciwnika. W zależności od warunków terenowych i meteorologicznych atak może rozpoczynać się nawet z odległości 4 - 6 km od czołowych punktów oporu nieprzyjaciela. Uważamy, że takie podejście jest zgodne z nakazem wcześniejszego otwierania ognia i rażenia przeciwnika na maksymalnych odległościach /"Rozkaz ministra Obrony Narodowej" s. 27, p.24/.  
Obrona. Zdecydowane stosowanie obrony jako działania służącego tworzeniu warunków do natarcia wyraża się przede wszystkim dużą dysproporcją sił przeznaczanych do natarcia i do obrony. Zauważmy, do natarcia pułkowi na kierunku głównego uderzenia wyznacza się pas o szerokości do 5 km, a do obrony w rejonie głównego wysiłku - do 15 km. Konsekwencją tego jest zmiana typowego ugrupowania dywizji i pułków do obrony. Bo przecież na odcinku o szerokości 15 km, w przeciętnych warunkach terenowych pułk nie będzie w stanie utworzyć ciągłej strefy ognia przeciwpancernego i przeciwlotniczego, konkretniej przeciwśmigłowcowego, dwoma batalionami /bp lub bcz/. Obsadzenie pierwszej pozycji obrony trzema batalionami pozostawia jeden batalion piechoty lub batalion czołgów /i to najczęściej okrojony - o siły wyznaczane do ubezpieczeń, do prac fortyfikacyjnych itp./ do pogłębienia obrony, obsadzenia drugiej pozycji. Podobnie będzie w dywizji. Przypuszczamy, że potrzeby operacyjne zmuszą taktykę do przyjęcia jako typowego ugrupowania dywizji i pułków w jeden rzut z odwodem i tylko

na kierunkach głównych uderzeń nieprzyjaciela - w dwa rzuty. Dlatego należy uznać dotychczasowe ugrupowywanie dywizji i pułków zakładające po dwa pułki /bataliony/ w pierwszym i w drugim rzucie bardziej za coś wyjątkowego niż typowego, tym bardziej, że wojska wyznaczane do obrony zazwyczaj będą osłabione.

Trwałość współczesnej obrony jest niemożliwa bez silnej obrony przeciwlotniczej. Wyprowadzanie drugich rzutów /odwodów/ do kontrataków naraża je na zniszczenie uderzeniami lotnictwa i śmigłowców, które pojawiają się na pole walki w 10 - 15 minut od wezwania. Obawy o stracenie odwodów, jedynych środków którymi możemy przeciwstawić się nacierającemu nieprzyjacielowi, powodują tendencję do rezygnowania z wykonywania kontrataków na rzecz stawiania oporu na przygotowanych pozycjach i rubieżach ognio-  
wych.

## ZAKOŃCZENIE

Przedstawione wybrane problemy i zagadnienia taktyki ogólnej tylko częściowo obrazują wysiłek oficerów Katedry Taktyki Ogólnej. W publikacjach naszych można doczytać się więcej ciekawych spraw. Ten rok akademicki poświęcamy solidnemu wprowadzeniu nowego "Regulaminu walki", rozwinięcia założeń w nim zawartych i ich interpretacji. Pracujemy nad podręcznikiem "Taktyka ogólna", który zamierzamy wydać na użytek całych Sił Zbrojnych.

LITERATURA

1. Regulamin walki wojsk lądowych Sił Zbrojnych PRL. Część I /dywizja, pułk/, sygn.Szkol. 636/85.
2. Rozkaz ministra Obrony Narodowej do szkolenia Sił Zbrojnych PRL w roku 1986. Nr 014/szkol. oper. z dnia 2 listopada 1985 roku.
3. T. Bogusz: Zwalczanie ogólnowojskowych odwodów związków taktycznych nieprzyjaciela przez nacierającą dywizję /DZ, DPanc/. Rozprawa doktorska. ASG WP 1984.
4. Z. Czarnotta: Użycie artylerii wielkiej mocy w działaniach bojowych, Myśl Wojskowa nr 2 1984 r.
5. M. Huzarski: Organizacja obrony w bezpośredniej styczności z nieprzyjacielem przez pz wyposażony w BWP. Rozprawa doktorska. ASG WP 1985 r.
6. St. Koziej: Działania rajdowe. Rozprawa habilitacyjna. ASG WP 1985 r.
7. St.Koziej: Przegląd aktualnych problemów taktyki. ASG WP 1985 r.
8. Zbior.: Podstawowe normy i pojęcia taktyczne oraz ich wykładnia. ASG WP wewn. 3887/85.
9. "PROGNOZA-4". Zarys historii taktyki ogólnej i geneza taktyki ogólnej. ASG WP 1985.
10. Taktika, Moskwa 1984 r.
11. Zadanie projektowe symulacyjnego modelu walki wojsk Lądowych. MODEL-3. ASG WP 1985.

Wykonano w 4 egz.

Egz.nr 1-4 - Bibl.Tajna *DYS*  
Wyk. ppłk dr T.BOGUSZ tel.14-775  
Druk M.K.  
Dnia 1986.03.17  
Nr ks.masz Pf 17/KTO

ЛИТЕРАТУРА

1. Косовский, В. И. Тактика боя в наступлении. М.: Воениздат, 1985 г.
2. Косовский, В. И. Тактика боя в наступлении. М.: Воениздат, 1985 г.
3. Косовский, В. И. Тактика боя в наступлении. М.: Воениздат, 1985 г.
4. Косовский, В. И. Тактика боя в наступлении. М.: Воениздат, 1985 г.
5. Косовский, В. И. Тактика боя в наступлении. М.: Воениздат, 1985 г.
6. Косовский, В. И. Тактика боя в наступлении. М.: Воениздат, 1985 г.
7. Косовский, В. И. Тактика боя в наступлении. М.: Воениздат, 1985 г.
8. Косовский, В. И. Тактика боя в наступлении. М.: Воениздат, 1985 г.
9. Косовский, В. И. Тактика боя в наступлении. М.: Воениздат, 1985 г.
10. Косовский, В. И. Тактика боя в наступлении. М.: Воениздат, 1985 г.
11. Косовский, В. И. Тактика боя в наступлении. М.: Воениздат, 1985 г.

