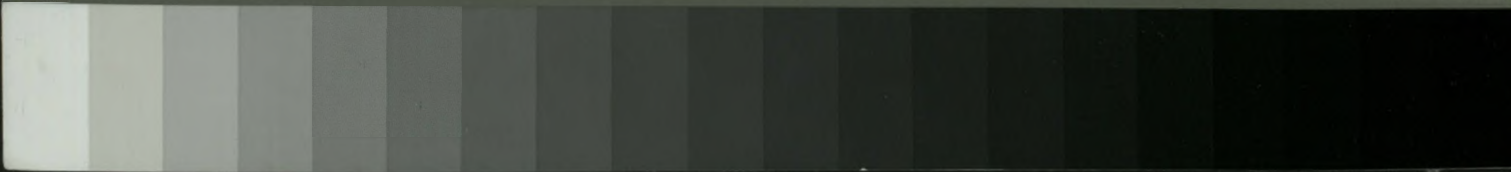


Grey Scale #13



DANES PICTA .COM

A 1 2 3 4 5 6 M 8 9 10 11 12 13 14 15 B 17 18 19



123/42

AKADEMIA SZTABU GENERALNEGO WP

WYDZIAŁ WOJSK LĄDOWYCH
KATEDRA TAKTYKI WOJSK INŻYNIERYJNYCH

ASG WP wewn. 3914/85

~~XXXXXXXXXX~~
Egz. nr 1

Płk dr inż. Bronisław PAWŁOWSKI



WYKORZYSTANIE WOJSK INŻYNIERYJNYCH W ZABEZPIECZENIU INŻYNIERYJNYM OPERACJI ZACZEPNEJ FRONTU

Skrypt



WARSZAWA

PAŹDZIERNIK

1985



Colour Chart #13

DANES PICTA .COM

123/42

AKADEMIA SZTABU GENERALNEGO WP

WYDZIAŁ WOJSK LĄDOWYCH
KATEDRA TAKTYKI WOJSK INŻYNIERYJNYCH

ASG WP wewn. 3914/85

~~XXXXXXXXXX~~
~~XXXXXXXXXX~~

Egz. nr 1

Płk dr inż. Bronisław PAWŁOWSKI

01985
NY OWID
+Andel
Dział Historii Specjalnych

WYKORZYSTANIE WOJSK INŻYNIERYJNYCH W ZABEZPIECZENIU INŻYNIERYJNYM OPERACJI ZACZEPNEJ FRONTU

Skrypt

BIBLIOTEKA GŁÓWNA - ARCHIWUM
48462

AKADEMIA SZTABU GENERALNEGO WP

WYDZIAŁ WOJSK LĄDOWYCH

KATEDRA TAKTYKI WOJSK INŻYNIERYJNYCH

JAWNE

ASG WP wewn.3914/85

PRZEKLASYFIKOWANO

Protokół Nr 54305

Egz.nr...

PRZEKLASYFIKOWANO
Protokół Nr 12657



Płk dr inż. Bronisław PAWŁOWSKI

WYKORZYSTANIE WOJSK INŻYNIERYJNYCH W ZABEZPIECZENIU
INŻYNIERYJNYM OPERACJI ZACZEPNEJ FRONTU

S k r y p t



W A R S Z A W A

Październik

1985 r.

Spis treści

	str.
W s t ę p	3
1. Cel i zadania zabezpieczenia inżynieryjnego operacji zaczepnej frontu	5
2. Skład związków i oddziałów wojsk inżynieryjnych frontu i zasady ich wykorzystania w operacji zaczepnej	9
2.1. Skład związków i oddziałów wojsk inżynieryjnych frontu	9
2.2. Zasady wykorzystania związków i oddziałów wojsk inżynieryjnych frontu w operacji zaczepnej	10
2.3. Możliwości związków i oddziałów wojsk inżynieryjnych frontu w zakresie wykonania prac inżynieryjnych	19
3. Organizacja dowodzenia związkami i oddziałami oraz elementami ugrupowania wojsk inżynieryjnych frontu w operacji zaczepnej..	23
Wykaz wykorzystanej literatury	26

Wykaz załączników

1. Plan użycia wojsk inżynieryjnych frontu w operacji zaczepnej wklejka 1 po str.	26
2. Główne zadania zabezpieczenia inżynieryjnego operacji zaczepnej frontu	27
3. Ugrupowanie wojsk inżynieryjnych frontu	28
4. Bojowe wykorzystanie wojsk inżynieryjnych frontu	30
5. Zabezpieczenie pokonywania przeszkód wodnych	33
6. Zabezpieczenie inżynieryjne przegrupowania i wprowadzenia do bitwy OGM frontu	35
7. Zabezpieczenie inżynieryjne przegrupowania i wprowadzenia do bitwy drugiego rzutu operacyjnego frontu.....	36

W S T Ę P

Zabezpieczenie inżynieryjne operacji zaczepnej frontu organizuje się zgodnie z zamiarem oraz planem operacji na podstawie decyzji dowódcy frontu i wykonuje siłami wszystkich rodzajów wojsk. Wojska inżynieryjne we współczesnych warunkach jeszcze w szerszym zakresie niż poprzednio, wykonują we współdziałaniu z innymi rodzajami wojsk najbardziej odpowiedzialne zadania wymagające specjalnego przygotowania żołnierzy oraz zastosowania specjalnego sprzętu.

Treść i zakres zadań zabezpieczenia inżynieryjnego oraz warunki ich wykonania będą zależały przede wszystkim od rodzaju i sposobu prowadzenia działań bojowych, bojowego składu i ugrupowania operacyjnego wojsk oraz ich możliwości, od warunków terenowych w pasie działań frontu oraz rozbudowy inżynieryjnej TDW, od składu i ugrupowania nieprzyjaciela oraz jego możliwości przeciwdziałania nacierającym wojskom.

Treść organizacji zabezpieczenia inżynieryjnego operacji zaczepnej frontu obejmuje:

- określenie celu i zadań zabezpieczenia inżynieryjnego;
- ustalenie miejsc /rejonów/ wykonania i orientacyjnego zakresu /objętości, pracochłonności/ planowanych zadań oraz możliwych warunków ich wykonania;
- określenie niezbędnych sił, środków i czasu na wykonanie zadań zabezpieczenia inżynieryjnego;
- stworzenie odpowiedniego ugrupowania wojsk inżynieryjnych frontu stosownie do zamiaru realizacji ustalonych zadań zabezpieczenia inżynieryjnego;
- postawienie /sprecyzowanie/ odpowiednio do sytuacji zadań dla wojsk w zakresie zabezpieczenia inżynieryjnego operacji zaczepnej frontu oraz organizację kontroli ich wykonania.

Ponadto organizacja zabezpieczenia inżynieryjnego powinna przewidywać:

- system dowodzenia wojskami inżynieryjnymi;
- sposób kierowania realizacją zadań zabezpieczenia inżynieryjnego operacji zaczepnej frontu.

Możliwość zabezpieczenia inżynieryjnego operacji zaczepnej frontu w decydującej mierze zależy od składu organizacyjnego wojsk inżynieryjnych frontu, poszczególnych armii oraz oddziałów i pododdziałów inżynieryjnych ogólnowojskowych związków taktycznych i innych rodzajów wojsk.

Front w swoim składzie posiada oddziały i pododdziały:

- saperów - przeznaczone przede wszystkim do wykonywania zadań minersko-zaporowych, mogą one w określonym stopniu wykonywać również niektóre inne zadania inżynierskie /fortyfikacyjne, maskowania itp./;
- pontonowe - przeznaczone głównie do urządzenia i utrzymywania przepraw przez przeszkody wodne;
- budowy mostów - przeznaczone do budowy mostów niskowodnych przez wąskie i niekiedy średnie przeszkody wodne na odcinkach dróg frontowych;
- inżyniersko-drogowe - przeznaczone do wykonywania zadań związanych z przygotowaniem i utrzymywaniem dróg;
- maszyn inżynierskich - wykorzystywane przede wszystkim do wykonywania prac w ramach fortyfikacyjnej rozbudowy terenu;
- maskowania - przeznaczone do wykonywania przedsięwzięć inżynierskich w ramach maskowania operacyjnego;
- wydobywania i oczyszczania wody - wykorzystywane do przygotowania i utrzymania punktów wydobywania i oczyszczania wody;
- rozbudowy fortyfikacyjnej - przeznaczone do rozbudowy obiektów-głównie na stanowiskach dowodzenia - zapewniających bezpieczeństwo pracy oraz ochronę i obronę przed środkami rażenia.

Ponadto front posiada składy inżynierskie i pododdziały remontowe, przeznaczone do zaopatrywania i organizacji remontu sprzętu inżynierskiego.

Podstawową zasadą w zakresie wykorzystania bojowego wojsk inżynierskich w operacji zaczepnej frontu jest skoncentrowanie ich wysiłku na wykonaniu ważniejszych zadań, zapewniających osiągnięcie głównego celu zabezpieczenia inżynierskiego w konkretnej sytuacji bojowej i operacyjnej. Scentralizowane wykorzystanie wojsk inżynierskich frontu będzie miało miejsce przede wszystkim w okresie zabezpieczenia rozwinięcia wojsk i podczas przejścia do działań zaczepnych, tzn. w okresie przygotowania operacji.

Natomiast w trakcie operacji, kiedy działania zaczepne często będą prowadzone na oddzielnych kierunkach, jest wymagany warunek zapewnienia maksymalnej samodzielności wojskom. Osiągnąć to można drogą niezbędnego wzmocnienia siłami i środkami inżynierskimi związków operacyjnych i taktycznych przed rozpoczęciem operacji zaczepnej. We wszystkich przypadkach w podporządkowaniu dowódcy frontu powinien być zachowany odwód wojsk inżynierskich.

Wybór sposobu wykorzystania wojsk inżynierskich zależy od sytuacji operacyjnej, warunków bojowych, charakteru zadań zabezpieczenia inży-

nieryjnego oraz składu ilościowego wojsk inżynieryjnych frontu.

Soentralizowane wykorzystanie wojsk inżynieryjnych polega na tym, że związki taktyczne i oddziały wojsk inżynieryjnych frontu wykonują zadania na korzyść frontu i podlegają szefowi wojsk inżynieryjnych frontu.

Zdecentralizowane wykorzystanie wojsk inżynieryjnych polega na tym, że związki taktyczne oddziały lub pododdziały wojsk inżynieryjnych frontu przydziela się jako wzmocnienie dla armii lub związkom taktycznym rodzajów wojsk.

Wzmocnienie armii lub związków rodzajów wojsk oddziałami lub pododdziałami wojsk inżynieryjnych może mieć formę: przydziału, przydziału z określonym zadaniem, wsparcia.

Przydział polega na tym, że przydzielone do armii lub związku rodzaju wojsk oddziały lub pododdziały inżynieryjne z frontu są całkowicie podporządkowane na określony czas dowódcy danej armii /związku rodzaju wojsk/ i wykonują zadania zgodnie z jego decyzją.

Przydział z określonym zadaniem polega na tym, że przydziela się z frontu związek taktyczny, oddziały lub pododdziały wojsk inżynieryjnych do armii lub związku rodzaju wojsk, do wykonywania ściśle określonych zadań, bez prawa stawiania im dodatkowych zadań. Po wykonaniu zadań oddziały te przestają być podporządkowane dowódcy /szefowi wojsk inż./ armii /związku/ na którego korzyść wykonywały określone zadania i przechodzą do dyspozycji właściwego dowódcy.

Wsparcie polega na tym, że związki taktyczne, oddziały i pododdziały wojsk inżynieryjnych frontu wykonują zadania zabezpieczenia inżynieryjnego na korzyść armii lub związku rodzaju wojsk, lecz pozostają w podporządkowaniu dowódcy frontu.

Związki taktyczne, oddziały i pododdziały wojsk inżynieryjnych w czasie wykonywania zadań zabezpieczenia inżynieryjnego operacji zaczepnej frontu, powinny utrzymywać ściśle współdziałanie między sobą oraz rodzajami wojsk, wojskami specjalnymi i służbami, na korzyść których zadania wykonują.

1. Cel i zadania zabezpieczenia inżynieryjnego operacji zaczepnej frontu

Cel i zadania zabezpieczenia inżynieryjnego każdej operacji będą wynikały z ogólnego celu operacji, zamiaru i decyzji dowódcy frontu oraz charakteru TDW.

Celem zabezpieczenia inżynieryjnego operacji zaczepnej frontu jest stworzenie sprzyjających warunków w terenie do efektywnego wykorzystania wszystkich rodzajów uzbrojenia przez wojska frontu, odparcie nag-

łego uderzenia nieprzyjaciela, wyjścia i rozwinięcia we właściwym czasie sił i środków frontu, lotnictwa, a na kierunku nadmorskim - również marynarki wojennej, zdecydowanego i utrzymywanego w wysokim tempie natarcia wojsk, zwiększenia ich ochrony przed współczesnymi środkami rażenia oraz utrudnienia nieprzyjacielowi zastosowania jego sił i środków.

Cel ten osiąga się przez wykonanie całego szeregu zadań zabezpieczenia inżynierskiego zarówno w okresie przygotowania, jak i w trakcie operacji.

Do ważniejszych zadań zabezpieczenia inżynierskiego operacji zaczepnej frontu należy zaliczyć.

a/ W okresie przygotowania operacji zaczepnej:

- przygotowanie pod względem inżynierskim pasa frontu w celu zapewnienia szybkiego wyjścia i rozwinięcia wojsk frontu;
- zapewnienie pod względem inżynierskim obrony wojsk i tyłów frontu przed współczesnymi środkami rażenia /OPBMR/ we wszystkich rejonach ich rozmieszczenia;
- rozbudowę inżynierską pozycji, stanowisk ogniowych i rejonów rozmieszczenia wojsk w rejonie wyjściowym w celu zapewnienia możliwości odparcia uprzedzających uderzeń nieprzyjaciela;
- przygotowanie pod względem inżynierskim bazowania lotnictwa w rejonie wyjściowym frontu;
- przygotowanie i gromadzenie zapasów konstrukcji obiektów inżynierskich /schronów, mostów, parków pontonowych itp./, jak również sprzętu inżynierskiego i środków materiałowo-technicznego zabezpieczenia, niezbędnego do prowadzenia operacji zaczepnej.

b/ W okresie wykonywania zadania bliższego przez front:

- zabezpieczenie inżynierskie rozwinięcia i przejścia głównego zgrupowania uderzeniowego frontu do operacji zaczepnej;
- zabezpieczenie inżynierskie przełamania obrony nieprzyjaciela;
- zabezpieczenie inżynierskie pokonania systemu zapór inżynierskich w głębi obrony nieprzyjaciela;
- zabezpieczenie inżynierskie forsowania i przeprawy wojsk przez bardzo szerokie i szerokie przeszkody wodne;
- zabezpieczenie inżynierskie wyjścia i wprowadzenia do bitwy OGM frontu;
- zabezpieczenie inżynierskie rozwinięcia i wprowadzenia do bitwy drugiego rzutu i odwodów frontu;
- zabezpieczenie inżynierskie odparcia przeciwwuderzeń dużych zgrupowań nieprzyjaciela - i likwidacji jego desantów;

- udział wojsk inżynieryjnych w likwidacji skutków użycia przez nieprzyjaciela broni masowego rażenia;
- udział wojsk inżynieryjnych w umacnianiu zdobytych rubieży o znaczeniu operacyjnym;
- zabezpieczenie inżynieryjne działań bojowych desantów powietrznych i morskich;
- zabezpieczenie pod względem inżynieryjnym kierowania i manewru lotnictwa frontowego, a w warunkach działania na kierunku nadmorskim
 - bazowania marynarki wojennej i organizacji obrony wybrzeża morskigo.

o/ W okresie wykonywania zadania dalszego przez front:

- pokonywanie systemu zapór inżynieryjnych w głębi obrony nieprzyjaciela;
- zabezpieczenie inżynieryjne pokonania przeszkód wodnych;
- rozbudowa inżynieryjna opanowanych rubieży.

d/ We wszystkich okresach operacji zaczepnej frontu:

- prowadzenie rozpoznania inżynieryjnego nieprzyjaciela i terenu w pasie frontu;
- rozbudowa pod względem inżynieryjnym stanowisk dowodzenia;
- wykonywanie przedsięwzięć inżynieryjnych w zakresie OPBMR wojsk i tyłów frontu;
- przygotowanie i utrzymanie systemu dróg;
- wykonywanie przedsięwzięć inżynieryjnych w zakresie maskowania operacyjnego;
- organizacja i zaopatrywanie wojsk w sprzęt i materiały inżynieryjne;
- organizacja ewakuacji i remontu sprzętu inżynieryjnego.

Warunki wykonania zadań zabezpieczenia inżynieryjnego będą zależały od sytuacji operacyjnej, sposobu działania wojsk i charakteru terenu w którym te zadania będą wykonywane. Zakres zadań oraz warunki ich wykonania będą uzależnione w poważnej mierze od użycia broni jądrowej.

We wszystkich warunkach należy dokładnie przestudiować wojskowo-inżynieryjną charakterystykę teatru działań wojennych oraz umiejętnie wyciągnąć wnioski niezbędne do prognozowania sytuacji w trakcie rozwoju działań bojowych.

W zabezpieczeniu inżynieryjnym operacji zaczepnej frontu istotne znaczenie mieć będą przede wszystkim warunki zapewniające przegrupowanie i manewr wojsk, tj. liczba i stan dróg, przeszkód naturalnych oraz możliwości nieprzyjaciela w zakresie stworzenia systemu zapór inżynieryjnych.

ryjnych.

We współczesnej operacji zaczepnej frontu, prowadzonej w szybkim tempie i na dużą głębokość, wojska będą zmuszone pokonywać liczne przeszkody naturalne, jak rzeki, kanały itp., które mogą być przez nieprzyjaciela przygotowane do stworzenia na nich dodatkowych zapór i nisz - ości, zatopienia terenu itp.

Dowództwo sił zbrojnych paktu NATO przywiązuje duże znaczenie do bardzo zróżnicowanego i bogatego systemu zapór inżynieryjnych, włączając w to również zapory jądrowe, głosząc potrzebę prowadzenia w przyszłych działaniach bojowych "/walki/ minowej."

W pasie frontu nieprzyjaciela może zastosować zapory jądrowe w strefie przygranicznej na głębokość 80-100 km, odcinki i rejonu zapór jądrowych w głębi operacyjnej na głównych kierunkach natarcia naszych wojsk oraz na podejściach do ważnych pod względem strategicznym rejonów, a także stwarzać rejonu zatopienia terenu /zabagnienia/ na rubieżach wodnych i terenach nizinnych /depresyjnych/ co może mieć szczególne znaczenie na kierunku północnonadmorskim.

Nieprzyjaciela będzie dążył również do stworzenia systemu zapór/barrier atomowych/ na tyłach wojsk frontu, szczególnie na rubieżach szero - kich przeszkód wodnych, wykonując uderzenia na przeprawy i węzły komunikacyjne.

Na tempo natarcia i możliwość ruchu wojsk w pasie działań bojowych frontu może mieć poważny wpływ nie tylko możliwość pokonywania terenu drogami i na przełaj oraz zapory i zniszczenia utworzone siłami i środkami inżynieryjnymi nieprzyjaciela, lecz także zniszczenia, zawały, pożary, strefy zatopienia i skażenia terenu wynikłe w rezultacie uderzeń jądrowych wykonanych przez wojska frontu i przez siły strategiczne działające w tym pasie.

Analiza wyników gier wojennych wskazuje, że w rezultacie pierwszego uderzenia jądrowego w pasie działań zaczepnych wojsk frontu w terenie po stronie nieprzyjaciela w warunkach ZTDW może ulec zniszczeniu znaczna ilość miejscowości, dużych mostów i węzłów komunikacyjnych oraz większość lotnisk. Sumaryczna powierzchnia zniszczeń i zwałów może wynieść około 10-15% w stosunku do ogólnej powierzchni przewidywanego pasa działania frontu.^{1/}

Okolo 10-15% długości oalej sieci drogowej w pasie działania frontu
1/ Zabezpieczenie inżynieryjne działań bojowych wojsk na szczeblu operacyjnym. Inż. 406/77 str.309.

może nie nadawać się do wykorzystania.^{1/} Należy przy tym uwzględnić, że podobne rozmiary zniszczeń w terenie powstaną w wyniku jądrowego uderzenia nieprzyjaciela również w pasie rozmieszczenia wojsk frontu do operacji. Zakres i charakter zniszczeń, zawałów, powierzchni zanieczyszczenia, promieniotwórczego skażenia terenu i pożarów będą potęgowane przez kolejne uderzenia jądrowe. Całe obszary, rejon i kierunki w terenie będą trudno dostępne dla wojsk, znacznie zmniejszy się naturalna powierzchnia maskująca /spalone lasy, osiedla/, zniknie również w terenie wiele punktów orientacyjnych.

Wszystko powyższe wskazuje na to, że zniszczenia wynikłe w rezultacie zastosowania broni jądrowej stanowią jeden z decydujących czynników operacyjnych i muszą być uwzględniane w okresie organizacji zabezpieczenia inżynierskiego operacji zaczepnej frontu.

Warunki realizacji zadań zabezpieczenia inżynierskiego będą także uzależnione od składu wojsk frontu, wyznaczonych im zadań oraz miejsca w operacji i sposobu działań. Operacja zaczepna frontu na ZTDW będzie prowadzona z wykorzystaniem znacznych sił i środków.

Niezależnie od znacznej manewrowości współczesnych pojazdów bojowych w terenie oraz dalszej tendencji do zwiększenia tych możliwości, zależność wojsk od dróg i przepraw nadal jest bardzo wielka. Tłumaczy się to tym, że w składzie wojsk frontu pływający sprzęt bojowy stanowi tylko 12-15%, a pojazdy o zwiększonej możliwości poruszania się w terenie /pojazdy gąsienicowe i samochody terenowe/ wynoszą około 20-40%^{2/} ogółu pojazdów.

2. Skład związków i oddziałów wojsk inżynierskich frontu i zasady ich wykorzystania w operacji zaczepnej

Powodzenie w realizacji wielostronnych zadań zabezpieczenia inżynierskiego operacji zaczepnej frontu w przewidywaniu skomplikowanej sytuacji i trudnych warunków ich wykonania jest możliwe tylko w wyniku dobrze przemyślanej organizacji zabezpieczenia inżynierskiego oraz włączenia do ich wykonania obok wojsk inżynierskich wszystkich wojsk biorących udział w operacji.

2.1. Skład związków i oddziałów wojsk inżynierskich frontu

W składzie frontu od początku operacji lub też w trakcie jej trwania mogą się znajdować następujące jednostki wojsk inżynierskich:

- 1-2 brygady saperów /FBSap/;

^{1/} Jak wyżej.

^{2/} Zabezpieczenie inżynierskie działań bojowych wojsk na szczeblach operacyjnych. Inż. 406/77, str. 311.

- 3-4 pułki pontonowe /fppont/;
- inżynierski pułk drogowo-mostowy /fipdm/;
- pułk rozbudowy fortyfikacyjnej /fprf/;
- batalion maskowania /fbmask/;
- batalion wydobywania i oczyszczenia wody /fbwiow/;
- batalion inżynierskiej rozbudowy SD i TSD /fbir SD i TSD/;
- 2-3 bataliony remontu sprzętu inżynierskiego /fbrainż/;
- 3-4 polowe składy sprzętu inżynierskiego /PSSInż.F/.

2.2. Zasady wykorzystania związków i oddziałów wojsk inżynierskich frontu w operacji zaczepnej

Wojska inżynierskie frontu są przeznaczone przede wszystkim do wykonywania zadań zabezpieczenia inżynierskiego o znaczeniu frontowym, wzmacniania i odtwarzania elementów ugrupowania wojsk inżynierskich armii, działania w składzie oddziałów zaporowych frontu, organizacji zaopatrywania i napraw sprzętu inżynierskiego oraz tworzenia odwodu inżynierskiego frontu.

W operacji zaczepnej frontu tworzy się ugrupowanie wojsk inżynierskich, które zazwyczaj zawiera:

- siły i środki inżynierskie wydzielone do wzmacnienia armii pierwszego rzutu, wojsk rakietowych i OPL;
- oddziały i związki taktyczne wojsk inżynierskich wykonujące zadania o znaczeniu frontowym;
- 1-2 oddziały zaporowe frontu;
- odwód inżynierski frontu.

Ugrupowanie wojsk inżynierskich utworzone przed rozpoczęciem operacji będzie się zmieniało w trakcie działań zaczepnych w wyniku zmian zachodzących w sytuacji operacyjnej, decyzji dowódcy frontu o zmianie kierunku głównego uderzenia, podczas wprowadzania do walki OGM i drugiego rzutu frontu, forsowania szerokich przeszkód wodnych i w innych wypadkach.

Istotny wpływ na ugrupowanie wojsk inżynierskich frontu będą miały straty ponoszone przez wojska inżynierskie, szczególnie w warunkach zastosowania przez nieprzyjaciela broni masowego rażenia.

Orientacyjnie, na podstawie doświadczeń gier wojennych, można przyjąć, że w rezultacie pierwszego uderzenia jądrowego nieprzyjaciel w różnym stopniu może zniszczyć około 50-60% batalionów saperów dywizji oraz około 15-20 batalionów wojsk inżynierskich /różnej specjalności/ armijnych i frontowych.^{1/} Dlatego też bardzo ważne jest posiadanie dos-

1/ Zabezpieczenie inżynierskie działań bojowych wojsk na szczeblu operacyjnym. Inż. 406/77, str. 313.

tatecznie silnego odwodu inżynieryjnego frontu, przeznaczonego do uzupełnienia /zamiłany/ oddziałów i pododdziałów wojsk inżynieryjnych, które poniosły znaczne straty oraz do wykonywania nowych zadań zabezpieczenia inżynieryjnego wynikłych nagle w trakcie operacji.

W operacji zaczepnej wszystkie związki i oddziały wojsk inżynieryjnych frontu będą zaangażowane do wykonywania specjalistycznych zadań zabezpieczenia inżynieryjnego zgodnie z planem, a także doraźne, stosownie do zaistniałej sytuacji operacyjnej zgodnie z decyzją dowódcy frontu /szefa wojsk inżynieryjnych frontu/.

Brygada saperów jest największym związkiem wojsk inżynieryjnych. Przeznaczona jest ona do wykonywania szeregu specjalistycznych zadań zabezpieczenia inżynieryjnego w działaniach zaczepnych. Duże możliwości wykonywania różnorodnych zadań, a szczególnie zadań mających na celu zabezpieczenie ruchu i manewru, zapewnia odpowiednia struktura organizacyjna oraz wyposażenie techniczne sprzętowe i materiałowe.

Biorąc pod uwagę organizację i przeznaczenie oddziałów i pododdziałów brygady saperów oraz jej zasadnicze wyposażenie, może ona wykonywać następujące zadania zabezpieczenia inżynieryjnego:

- prowadzić rozpoznanie inżynieryjne terenu i nieprzyjaciela na korzyść wyższego przełożonego oraz na własne potrzeby;
- torować przejścia w systemie zapór inżynieryjnych oraz rozminowywać teren i obiekty na rzecz organizacji i prowadzenia działań bojowych;
- ustawiać pospiesznie zapory minowe na kierunkach aktywnego działania nieprzyjaciela /na kierunkach przeciwuderzeń/ oraz w czasie umacniania opanowanych ważnych rubieży terenowych;
- rozbudowywać strefy zapór i niszczeń oraz przygotowywać do zniszczenia różnorodne obiekty;
- przygotowywać i utrzymywać drogi manewru dofrontowe i rękadowe;
- wykonywać prace ziemne podczas rozbudowy SD, rejonów rozmieszczenia wojsk oraz umacniania opanowanych rubieży terenowych;
- brać udział w likwidacji skutków uderzeń jądrowych i udzielać pomocy porażonym;
- wykonywać przedsięwzięcia inżynieryjne w ramach maskowania operacyjnego;
- organizować punkty wydobywania i oczyszczenia wody.

W operacyjnym ujęciu zadań brygada saperów w operacji zaczepnej może zabezpieczać:

- osłonę pod względem inżynieryjnym granicy państwowej oraz przygotowanie rejonu wyjściowego do operacji;

- rozwijanie OGM i drugich rzutów operacyjnych frontu na rubieżach wprowadzenia do bitwy;
- odpiertanie przeciwuderzeń odwodów operacyjnych nieprzyjaciela;
- pokonywanie systemu zapór inżynieryjnych z minami jądrowymi oraz rejonów masowych zniszczeń;
- działanie oddziałów i związków wojsk raketowych i OPL;
- pościg za wycofującym się nieprzyjacielem, likwidację okrążonych zgrupowań nieprzyjaciela oraz umocnienie opanowanych ważnych rejonów i rubieży terenowych.

Ze składu brygady saperów zazwyczaj tworzy się odwód inżynieryjny frontu.

W skład odwodu inżynieryjnego wchodzi oddziały i pododdziały brygady, które nie wykonują w danej sytuacji konkretnych zadań, a jego skład określa się w rozkazie dowódcy frontu lub zarządzeniem bojowym szefa wojsk inżynieryjnych frontu.

Odwodem inżynieryjnym frontu, wydzielonym ze składu brygady, dowodzi osobiście dowódca brygady i może go użyć do innych zadań, niż to zostało wcześniej określone, lecz tylko za zgodą szefa wojsk inżynieryjnych frontu.

Dowódcy brygady saperów, jako dowódcy odwodu inżynieryjnego frontu, mogą być podporządkowane pod względem organizacyjnym również inne oddziały inżynieryjne, znajdujące się w odwodzie frontu. Problem ten każdorazowo musi być ściśle uregulowany odpowiednimi zarządzeniami szefa wojsk inżynieryjnych frontu.

Zasady użycia brygady saperów wynikają z roli, jaką ona spełnia w całościach zadań zabezpieczenia inżynieryjnego, zadań inżynieryjnych przewidzianych do wykonania przez jej poszczególne oddziały i pododdziały, charakteru współczesnych działań bojowych oraz możliwości wykonywania zadań inżynieryjnych przez oddziały i związki inżynieryjne niższych szczebli, a także inne rodzaje wojsk, wojska specjalne i służby.

Szybki i manewrowy charakter współczesnych działań bojowych oraz gwałtowne zmiany sytuacji taktyczno-operacyjnej, a co za tym idzie - ciągła potrzeba wykonywania stosownie do tych zmian zadań zabezpieczenia inżynieryjnego, wskazują na manewrowy charakter działania brygady. Różnorodność zadań, jakie może wykonywać brygada, które trzeba będzie realizować w jednym czasie, lecz w różnych rejonach, powoduje, że będzie ona zwykle działała w sposób zdecentralizowany.

Zdecentralizowany sposób działania brygady wymaga od dowódcy i sztabu dobrze przemyślanego i prężnego dowodzenia, umiejętnie zorgani-

zwanego zaopatrywania oddziałów w środki materiałowo-techniczne oraz wykonywania remontów.

Frontowa brygada saperów wykonuje z zasady zadania mające zasadniczy wpływ na całościowy kształt zabezpieczenia inżynieryjnego operacji zaczepnej frontu tj. zadania o znaczeniu frontowym. Może też ona wykonywać niektóre zadania na korzyść armii. W tym wypadku brygada swoimi działaniami wspiera działanie armii.

Wydzielenie ze składu brygady części sił i środków do wykonania zadań na korzyść armii może mieć również formę przydziału lub przydziału z określonym zadaniem.

Pułk pontonowy - jest oddziałem wojsk inżynieryjnych przeznaczonym do zabezpieczenia przeprawy wojsk przez przeszkody wodne w osi działań zaczepnych. Podczas działań obronnych pułk pontonowy może organizować i utrzymywać przeprawy przez przeszkody wodne na odcinkach dróg dofrontowych lub rokadowych przebiegających w operacyjnej głębokości obrony.

Na szczeblu frontu i armii pułki pontonowe mają identyczną organizację oraz wyposażenie. Podstawową jednostką organizacyjną pułku jest kompania pontonowa, mająca na swoim wyposażeniu jeden komplet parku pontonowego typu PP-64. Podobną organizację i wyposażenie ma kompania pontonowa batalionu saperów dywizji.

Jednorodność struktury organizacyjnej kompanii pontonowych poważnie ułatwia proces zabezpieczenia forsowania przeszkód wodnych na wszystkich szczeblach.

Siłami i środkami pułku pontonowego, tj. siłami dwóch batalionów pontonowych /czterech kompanii pontonowych/ można zorganizować 2-4 przeprawy mostowe przez szerokie przeszkody wodne lub 6-8 przepraw promowych, każda w składzie 3-4 promów przewozowych.

Znajdująca się w składzie pułku kompania budowy mostów jest przeznaczona głównie do zabezpieczenia działań pułku. Buduje ona estakady, wspólnie z batalionami pontonowymi, mosty kombinowane lub mosty nisko-wodne przez starorzecza i odnogi na drogach prowadzących do przeprawy mostowej, może też być użyta do przygotowania elementów konstrukcji do zabudowy barek żeglugi śródlądowej.

Kompania inżynieryjno-drogowa przygotowuje i utrzymuje drogi dojazdu do przeprawy mostowej na odcinku między rokadą przybrzeżną, a rokadą za przeszkodą wodną. Ponadto kompania inżynieryjno-drogowa zabezpiecza przegrupowanie lub manewr pułku szczególnie, gdy przedsięwzięcie to pułk wykonuje samodzielnie po wyznaczonej do tego celu drodze.

Pułk wykorzystuje się z reguły całością sił na jednej przeszkodzie wodnej. Jest to działanie w "wszerz", które w odróżnieniu od działania "w głąb", tzn. jednoczesnego działania na dwóch przeszkodach wodnych, ułatwia dowodzenie pododdziałami pułku.

Wykonując zadanie całością sił na jednej przeszkodzie wodnej, dowódcy pułku mogą być podporządkowane inne siły i środki działające w granicach odpowiedzialności pułku. Może to być na przykład kompania maskowania z brygady saperów, wydzielona do zbudowania mostu pozornego lub maskowania przepraw istniejących.

W granicach odpowiedzialności, którą pułkowi pontonowemu wyznacza dowódca lub szef wojsk inżynieryjnych frontu, dowódca pułku jest "gospodarzem" wszystkiego znajdującego się na przeszkodzie wodnej miejscowego sprzętu przeprawowego, tj. miejscowych promów przewozowych, holowników, barek żeglugi śródlądowej i innych środków pływających.

Miejscowy sprzęt przeprawowy na polecenie bezpośredniego przełożonego, pułk wykorzystuje jako odwód środków przeprawowych lub do budowy przepraw dodatkowych.

Pułk pontonowy może działać w pasie jednej lub dwóch armii pierwszego rzutu. W tym wypadku dowódca pułku musi ściśle współdziałać z zainteresowanymi szefami wojsk inżynieryjnych.

Dla spełnienia wymogu zasadniczego, którym jest zapewnienie w każdym wypadku ciągłości przepraw wojsk w głębi operacyjnej oraz możliwości forsowania kolejnych przeszkód wodnych przez oddziały i związki pierwszego rządu można stosować manewr organizacyjny.

Manewr organizacyjny może polegać na podporządkowaniu całości pułku, batalionu, a nawet kompanii pontonowej/ludzi i sprzętu/utrzymujących przeprawy innemu szczeblowi dowodzenia oraz refundacji w zamian od danego szczebla równorzędnych sił i środków w celu odtworzenia gotowości do dalszego działania. Można też stosować manewr sprzętowy tj. dokonywać refundacji sprzętowej na korzyść pozostawiających przeprawy jednostek pontonowych, które przechodzą do wykonania kolejnego zadania w składzie nacierzystych związków.

Podjęcie decyzji w wyżej wymienionych sprawach należy do dowódcy /szefa wojsk inżynieryjnych/ frontu w zależności od konkretnej sytuacji.

W trakcie operacji zaczepnej pułk pontonowy może wykonywać manewr na kolejną przeszkodę wodną. Podczas tego manewru może on korzystać z utrzymywanych mostów pontonowych lub organizować gamoprzeprawę. Istota samoprzeprawy polega na tym, że częścią sił i środków pułk buduje most pontonowy lub przeprawę promową przez pośrednią przeszkodę wodną, po

której przeprawiają się główne siły i środki pułku, a potem pododdziały zabezpieczające przeprawę pułku.

W trakcie organizacji wszystkich rodzajów przepraw przez pułki pontonowe należy główną uwagę zwrócić na zapewnienie ich żywotności i ciężkości działań /zmiana osi i rejonów przepraw, przechodzenie z przepraw mostowych w noce na przeprawy promowe w dzień, urządzenie przepraw pozornych i maskowanie istniejących, posiadanie rezerwy sił i środków, organizacja ochrony i osłony przepraw itp./.

W każdym przypadku dowódca pułku szczególną uwagę powinien zwrócić na organizację wszechstronnego zabezpieczenia urządzanych przepraw oraz współdziałania z przeprawiającymi się wojskami.

Inżynieryjny pułk drogowo-mostowy

Głównym jego przeznaczeniem jest przygotowanie i utrzymanie dróg o znaczeniu frontowym. Może on przygotowywać i utrzymywać ciągi drogowe łącznie z mostami przez wąskie i średnie przeszkody wodne.

Inżynieryjny pułk drogowo-mostowy ma w swoim składzie pododdziały inżynieryjno-drogowe oraz pododdziały budowy mostów.

Zadania związane z przygotowaniem i utrzymywaniem ciągów drogowych pułk wykonuje w sposób rozśrodkowany, wydzielając na każdą z utrzymywanych dróg odpowiednie siły pododdziałów drogowych i mostowych.

W operacji zaczepnej pułk przygotowuje i utrzymuje przede wszystkim drogi manewru i wejścia do bitwy OGM oraz drugiego rzutu frontu. Może on również przygotowywać i utrzymywać drogi dla odwodów specjalnych frontu. Z dróg przygotowywanych i utrzymywanych dla drugiego rzutu frontu mogą korzystać w stopniu określonym przez wyższego przełożonego związki taktyczne i odwody specjalne armii działające w pierwszym rzucie.

W zakresie przygotowania i utrzymania dróg dla potrzeb operacji zaczepnej frontu inżynieryjny pułk drogowo-mostowy utrzymuje drogi dofrontowe między pierwszym a drugim rzutem operacyjnym frontu, wykorzystując w swoich działaniach nakładające się armijne, a czasem i dywizyjne drogi dofrontowe.

Drogi przygotowane przez pułk powinny zapewniać ruch dwukierunkowy wszystkich pojazdów i środków bojowych w dowolnych warunkach atmosferycznych oraz porze dnia.

W celu przygotowania i utrzymania dróg pułk wykorzystuje przede wszystkim istniejące drogi wyższych klas.

W czasie organizacji i wykonywania zadań pułk musi ściśle współdziałać z pododdziałami inżynieryjno-drogowymi wykonującymi zadania na tej samej drodze w przódzie, z dowódcami /szefami wojsk inżynieryj-

nych, szefem saperów/ związków, na których korsyś przygotowuje drogi oraz pododdziałami i oddziałami drogowymi frontu.

Współdziałanie między pododdziałami inżynieryjno-drogowymi działającymi w przodzie może obejmować m.in. zakres pomocy przy odbudowie lub budowie mostu, jaką może udzielić pułk, a także rubieży przekazania i obejmowania do dalszego utrzymania drogi.

Współdziałanie między pododdziałami i oddziałami wojsk drogowych frontu dotyczyć będzie głównie sposobu przekazywania przez pułk do dalszego utrzymania rubieży, obiektów drogowych i dróg przez oddziały drogowe frontu.

Pułk rozbudowy fortyfikacyjnej- głównym jego przeznaczeniem jest rozbudowa fortyfikacyjna / wykonywanie prac ziemnych i obiektów fortyfikacyjnych/ w ramach rozbudowy pozycji i pasów obrony oraz rejonów rozmieszczenia wojsk frontu.

Pułk rozbudowy fortyfikacyjnej może działać całością sił lub poszczególnymi batalionami.

W działaniach szosowych w okresie przygotowania operacji bataliony rozbudowy fortyfikacyjnej pułku mogą być użyte do rozbudowy pod względem fortyfikacyjnym pasa frontu w celu zapewnienia pod względem inżynieryjnym obrony wojsk i tyłów frontu przed współczesnymi środkami rażenia /OPBR/ we wszystkich rejonach ich rozmieszczenia, a także do rozbudowy inżynieryjnej pozycji, stanowisk ogniowych i rejonów rozmieszczenia wojsk w rejonie wyjściowym w celu zapewnienia możliwości odparcia uprzedzających uderzeń nieprzyjaciela. W okresie prowadzenia operacji zaczepnej fprf może brać udział w zabezpieczeniu odparcia przeciwuderzeń dużych sgrupowań nieprzyjaciela, umocnieniu zdobytych rubieży o znaczeniu operacyjnym, może także rozbudowywać rubieży obronne na przewidzianych kierunkach przeciwuderzenia odwodów operacyjnych nieprzyjaciela oraz w celu organizacji obrony na wybrzeżu morskim lub też całością sił wykonywać zadania związane z rozbudową rejonów rozmieszczenia wojsk raketowych.

Podstawową zasadą użycia pododdziałów pułku jest wsparcie. Przydział do wykonania określonego zadania należy stosować tylko w wyjątkowych wypadkach.

Jeżeli frontowy pułk rozbudowy fortyfikacyjnej wykonuje zadanie o charakterze przedsięwzięcia frontowego całością sił, w którym uczestniczą inne oddziały i pododdziały wojsk inżynieryjnych frontu w tym również z frontowej brygady saperów, a za wykonanie tego zadania odpowiada dowódca brygady saperów, wówczas pułk może być podporządkowany na okres wykonywania zadania dowódcy frontowej brygady saperów.

Tworząc ugrupowanie wojsk inżynierskich frontu do operacji zaczepnej, pułk rozbudowy fortyfikacyjnej z zasady należy utrzymywać w odwodzie inżynierskim.

Batalion maskowania - jest oddziałem wojsk inżynierskich, wchodzącym organicznie w skład wojsk inżynierskich frontu. Przeznaczeniem batalionu maskowania jest wykonywanie przedsięwzięć inżynierskich w ramach maskowania operacyjnego frontu.

Organizacja i wyposażenie batalionu pozwala na wykonywanie różnorodnych obiektów pozornych. Pododdziały batalionu są zwykle wykorzystywane do rozbudowy pozornych rejonów BROT, pozornych rejonów rozmieszczenia związków taktycznych i pozornych rejonów stanowisk dowodzenia frontu. Batalion może również wykonywać mosty pozorne, maskować przeprawy i drogi dojazdu do przepraw przed rozpoznaniem radioelektronicznym, a także deformować odpowiednie rejony terenu.

Batalion maskowania jest wykorzystywany głównie w sposób scentralizowany, tzn. wykonuje on przedsięwzięcia maskowania przypadające do realizacji wojskom frontu w ramach ogólnego planu maskowania operacyjnego. Poszczególne pododdziały batalionu mogą wykonywać zadania samodzielnie, w rozrędkowaniu, odpowiednio do rejonów planowanego rozmieszczenia obiektów pozornych.

W niektórych wypadkach batalion maskowania może być podporządkowany dowódcy frontowej brygady saperów. Taka sytuacja może zaistnieć wówczas, gdy ze składu wojsk inżynierskich frontu wydzielą się część sił i środków do wykonania ważnego dla frontu zadania w tym i obiektów pozornych, a wykonaniem tego zadania kieruje z ramienia szefa wojsk inżynierskich frontu dowódca frontowej brygady saperów.

W ugrupowaniu wojsk inżynierskich frontu batalion maskowania znajduje się zazwyczaj w odwodzie inżynierskim.

Batalion wydobywania i oczyszczania wody - przeznaczony jest do wydobywania i oczyszczania wody na potrzeby głównie SD i tyłów frontu, a także i innych elementów ugrupowania operacyjnego frontu, szczególnie w warunkach użycia przez nieprzyjaciela broni masowego rażenia.

Organizacja i wyposażenie batalionu pozwala na wykonywanie studni głębinowych oraz studni rurowych i wydobywanie z nich wody, a także oczyszczanie wody ze zbiorników otwartych /rzek, jezior itp./. Może on również pozyskiwać wodę z ujęć komunalnych /w miastach i dużych osiedlach/ oraz z urządzeń irygacyjnych.

Do wykonywania zadań batalion jest używany w sposób zdecentralizowany, tj. działając poszczególnymi pododdziałami na korzyść odpowiednich ele-

mentów ugrupowania wojsk. Zazwyczaj pododdziały batalionu wydobywają i oczyszczają wodę na potrzeby frontowych baz szpitalnych i innych urządzeń tyłowych frontu. Pododdziały batalionu mogą również wydobywać i oczyszczać wodę na korzyść związków taktycznych i oddziałów frontu, zwłaszcza wówczas gdy organizacje ich pododdziały wydobywania i oczyszczania wody nie zapewnią wymaganej jej ilości.

W wypadku zastosowania przez nieprzyjaciela broni masowego rażenia, batalion może być użyty całością sił lub poszczególnymi pododdziałami do wydobywania i oczyszczania wody do prowadzenia zabiegów specjalnych w rejonach porażenia wojsk. Część sił i środków może również wchodzić w skład oddziałów ratunkowo-ewakuacyjnych frontu.

W czasie organizacji i prowadzenia działań bojowych część sił batalionu może być przydzielona do frontowej bazy szpitalnej lub innych oddziałów, a pozostałe siły mogą wchodzić w skład odwodu inżynieryjnego albo też cały batalion może znajdować się w odwodzie inżynieryjnym.

Batalion inżynieryjnej rozbudowy SD i KSD jest jednostką wchodzącą organicznie w skład wojsk inżynieryjnych frontu. Jego zasadniczym przeznaczeniem jest rozbudowa pod względem inżynieryjnym punktów dowodzenia frontu.

Rozbudowując punkty dowodzenia, batalion działa pododdziałami, prowadząc jednocześnie prace fortyfikacyjne /rozbudowa schronów i ukryć/ na stanowisku dowodzenia, wysuniętym stanowisku dowodzenia i tyłowym stanowisku dowodzenia.

W zależności od warunków terenowych, ogólnej sytuacji taktyczno - operacyjnej oraz czasu na punktach dowodzenia batalion może wykonywać schrony i ukrycia dla sprzętu, w tym schrony typu ciężkiego do rozmieszczenia w nich ludzi i pracy poszczególnych komórek organizacyjnych dowództwa i sztabu frontu oraz dowództw i szefostw rodzajów wojsk, a także ukrycia na wozy dowodzenia i środki transportowe.

Gdy z różnych przyczyn nie można wykonać na punktach dowodzenia schronów lub innych tego rodzaju obiektów, wówczas pododdziały batalionu wykonują tylko najprostrze ukrycia do rozmieszczenia w nich autobusów sztabowych, jako miejsca pracy dla oficerów dowództwa i sztabu frontu.

Rozmieszczając punkty dowodzenia w miejscowościach, na miejsce pracy i schrony mogą być adaptowane siłami pododdziałów batalionu pomieszczenia mieszkalne i piwnice.

Wykonując zadania, batalion działa w sposób zdecentralizowany, wydzielając siły i środki do rozbudowy poszczególnych punktów dowodzenia. Jednak działając zdecentralizowanie dowódca batalionu sprawuje

ogólny nadzór nad wykonywaniem zadań przez pododdziały batalionu. Szczegółowe zadania dla pododdziałów na poszczególnych punktach dowodzenia stawiają komendanci tych punktów.

Frontowy batalion remontu sprzętu inżynierskiego działa w składzie frontowej brygady remontowej /FBR/. W składzie frontu występuje 2-3 bataliony remontu sprzętu inżynierskiego. Batalion przeznaczony jest do ewakuacji i prowadzenia remontów średnich i głównych sprzętu inżynierskiego.

Zasady wykorzystania batalionu i jego możliwości będą tematem oddzielnego opracowania.

Polowy skład sprzętu inżynierskiego frontu przeznaczony jest do zaopatrywania w sprzęt i materiały inżynierskie wojsk frontu. Na szczeblu frontu występuje 3-4 polowe składy sprzętu inżynierskiego działające w składzie frontowej brygady materiałowego zabezpieczenia /FBMZ/.

2.3. Możliwości związków i oddziałów wojsk inżynierskich frontu w zakresie wykonania prac inżynierskich

Frontowa brygada saperów w operacji zaczepnej może wykonywać specjalistyczne zadania:

- prowadzenie rozpoznania inżynierskiego nieprzyjaciela i terenu;
- torowanie przejeżdż w zaporaach inżynierskich;
- rozminowanie terenu i obiektów;
- prowadzenie minowania stałego i manewrowego;
- przygotowanie i utrzymanie dróg;
- udział w likwidacji skutków uderzeń jądrowych;
- wykonywanie przedsięwzięć inżynierskich w ramach maskowania operacyjnego;
- organizowanie punktów wydobywania i oczyszczania wody;
- rozpoznawanie i likwidacja min jądrowych.

Ilościowe możliwości wykonania zadań zabezpieczenia inżynierskiego stanowi suma możliwości oddziałów i pododdziałów brygady.

krót. FBSap. może:

- urządzić i zorganizować w ciągu 3 godzin 4-8 IPO lub 2 IPF;
- zorganizować 4 IPR lub 2 SIPR, lub 1 OPR, lub 4 IGW;

bard. FBSap. może:

- zorganizować 1-2 IPO /1 IPF/ lub IPR /IGW/;
- wykonać do 18 przejeżdż w polach minowych nieprzyjaciela o głębokości do 100 m w ciągu 4 godzin w dzień i 3-6 godzin w nocy sposobem ręcznym;
- torować jedną drogę w tempie 5 km/h;

- ustawić 4 mosty SMT-1 w ciągu 20 minut każdy lub dwa mosty dwuprzęsłowe z SMT-1 z wykorzystaniem podpory PSMT-2 w ciągu 90 minut;
- zbudować 50 m mostu niskowodnego z gotowych elementów w tempie 5 m/h lub z przygotowaniem elementów w tempie 2,5 m/h;
- wykonać 5 przejść w polach minowych nieprzyjaciela o głębokości do 100 m w ciągu 25-30 minut sposobem wybuchowym.

bmia FBSap. może:

- zorganizować 1-2 IPO lub 1 IPR;
- ustawić sposobem mechanicznym 4,8 km ppano pola minowego w czasie 40 minut;
- ustawić 9,6 km ppano pola minowego w ciągu 140 minut z dwóch jednostek minowania lub 14,4 km ppano pola minowego z trzech jednostek minowania, przesnaosajac przy tym 60 minut na załadowanie trzeciej jednostki minowania do pojemników;
- ustawić 6 kierowanych pól minowych w ciągu 10 godzin;
- zorganizować dwa OZap na śmigłowcach z możliwością ustawienia 0,85km ppano pola minowego w ciągu 3-5 minut każdy;
- przygotować do zniszczenia 4-6 różnych obiektów w ciągu 10 godzin.

bramia FBSap. może:

- zorganizować 1-2 IPO lub 1 IPF;
- wydzielić do 18 grup rozpoznania i likwidacji min jądrowych;
- torować 2-3 drogi przez strefę zawałów i zniszczeń w tempie 2-3 km/h;
- uczestniczyć w likwidacji skutków uderzeń jądrowych;
- wykonać do 18 przejść w polach minowych nieprzyjaciela o głębokości do 100 m w ciągu 4 godzin w dzień lub 5-6 godzin w nocy sposobem ręcznym;
- wykonać do 6 przejść w zaporach inżynierskich nieprzyjaciela o głębokości do 100 m sposobem wybuchowym w ciągu 25-30 minut.

kt FBSap. może:

- wykonać do 12 wykopów pod schrony lub 24 okopy strzeleckie w ciągu godziny;
- wykonać 10-12 okopów na osłogi w ciągu 1 godziny;
- sprofilować 8-10 km dróg w ciągu 1 godziny;
- przemieścić około 120 m³ gruntu na odległości do 500 m w ciągu 1 godziny;
- ogólna wydajność prac ziemnych 1000 m³/h do /10000m³ na dobę/.

kwia FBSap. może:

- wykonać 3 studnie wiercone na głębokość do 35 m w ciągu 4-9 godzin o wydajności 2,5-3,5 m³/h każda;

- wykonać 3 studnie rurowe na głębokość do 40 m w ciągu 8-18 godzin o wydajności 5-8 m³/h na każdą;
- urządzić trzy punkty wydobywania wody w ciągu 20-45 godzin;
- wykonać 6 studni wierconych z zestawów ZSW-15 w ciągu 10 godzin.
kmask. FBSap może;
- urządzić w ciągu dwóch dni pozorny rejon stanowisk startowych BROT lub rejon ześrodkowania pz /poz/;
- urządzić w czasie 6-8 godzin pozorny rejon SD armii lub dywizji.
fpoport może;
- zorganizować 2 IPO /IPF, IPR/ lub SIPR /IOPR/ siłami kdw pułku i 2 IPO /IPR/ siłami kdio batalionów;
- zbudować most pod obciążenie 40 t o długości 720 m lub wstęgę mieszaną typ A-584m /typ B-556 m/ lub wstęgę podwójną 364 m /pod obciążenie 2 x 40 t lub 80 t/;
- zbudować 24 promy o nośności 40 t lub 12 promów o nośności 80 t;
- przygotować i utrzymać jedną drogę o długości 50-60 km lub dwie drogi o długości 20-30 km każda oraz torować dwie drogi w tempie 3-5 km/h;
- zbudować 50 m mostu niskowodnego z gotowych elementów w tempie 5m/h z jednego brzegu lub 9 m/h z dwóch brzegów, lub z przygotowaniem elementów odpowiednio w tempie 2,5 i 5 m/h;
- ustawić 6 mostów SMT-1 w ciągu 20 minut każdy lub dwa mosty dwuprzęsłowe z podporą PSMT-2 w ciągu 90 minut każdy;
- ustawić cztery mosty pozorne z statowego sprzętu w czasie, jak mosty pontonowe.
fidm może;
- zorganizować 2 IPO /IPF, IPR/ lub SIPR /IOPR/;
- przygotować i utrzymać do trzech dróg o długości 50-60 km każda;
- budować wysokowodne mosty stalowe na wąskich lub średnich przeszkodach wodnych o długości do 150 m.
bid fidm może;
- zorganizować 1-2 IPO lub 1 IPR;
- urządzić i utrzymać jedną drogę w tempie 5-6 km/h siłami jednej kid;
- urządzić i utrzymać jedną drogę na przełaj w tempie 3-4 km/h siłami jednej kid;
- ustawić 4 mosty SMT-1 w ciągu 20 minut każdy lub 2 mosty dwuprzęsłowe z SMT-1 z podporą PSMT-2 w ciągu 90 minut lub most trzyprzęsłowy w ciągu 120 minut;
- zbudować lub odbudować most niskowodny o długości 50 m z gotowych elementów w tempie 5 m/h z dwóch brzegów;

bbm fipdm może:

- zorganizować 1-2 IPO lub IPR;
- zbudować lub odbudować most niskowodny o długości do 100 m z gotowych elementów w tempie 8 m/h z jednego brzegu lub do 15 m/h z dwóch brzegów;
- zbudować lub odbudować most niskowodny z przygotowaniem elementów w tempie do 5 m/h z jednego brzegu lub 10 m/h z dwóch brzegów;
- przygotowanie około 160 m konstrukcji mostowej /mostu niskowodnego/ w ciągu 10 godzin.

fbrf może:

W ciągu 10 godzin pracy wykonać roboty ziemne o objętości 12000 m³, a w tym:

- 50 km traszei o niepełnym profilu /BTM/;
- 100 km traszei o głębokości 75 cm /PT-95 z dwoma ciągnikami/ lub 50 km traszei o głębokości 75 cm /PT-95 z łożkiem T-55/;
- 10 km rowów przeciwoślugowych /MDK-2/;
- 300 wykopów pod schrony typu lekkiego /koparki, szycharki/;
- smontować i obsypać 60 schronów typu SBF-180;
- wyprodukować 270 m³ taroicy.

fbrmsk może:

- urządzić pozorny rejon ześrodkowania dywizji;
- urządzić w ciągu 15 godzin pozorny rejon stanowiska dowodzenia frontu;
- urządzić pozorny rejon ześrodkowania BROT;
- urządzić do dwóch pozornych rejonów stanowisk dowodzenia armii.

fbrwów może:

- zorganizować 1-2 IPO lub 1 IPR;
- zbudować w ciągu 4-9 godzin 6 studni wierconych na głębokość 25-35m o wydajności 2,5-3,5 m³/h każda lub 8-18 studni rurowych o głębokości 20-40 m i wydajności 5-6 m³/h;
- urządzić w ciągu 20-45 godzin 6 punktów wydobywania wody przy użyciu kompletu ZSW-40;
- zbudować 36 studni typu SR-7 w ciągu 7-8 godzin;
- urządzić w ciągu 140 minut 18 punktów oczyszczania wody o wydajności 7-8 m³/h każdy lub trzy rejony oczyszczania wody w ciągu 9 godzin;
- oczyścić przy oczyszczaniu zwykłym 126-144 m³/h wody, lub przy oczyszczaniu kompleksowym 63-72 m³/h.

fbr SD i TST może:

- zorganizować 1-2 IPO lub 1 IPR;

- posadowić 16-18 schronów SBF-180 lub 12-14 schronów SBF-220 lub 5-8 schronów o konstrukcji drewnianej;
- wykonać 100-110 ukryć dla samochodów typu AS-2; 22-24 ukrycia dla samochodów typu AS-250 oraz 60 ukryć dla samochodów ciężarowych;
- wykonać 12-15 km traszei i rowów łączących ;
- wykonać do 6 km traszei o głębokości do 60 cm w ciągu godziny;
- wykonać 5-7 kompletów konstrukcji schronów drewnianych typu lekkiego.

Źródła wydajność maszyn do prac ziemnych znajdujących się w batalionie wynosi 2200 m³/h /około 20 000 m³ w ciągu doby/.

Źródła mogą:

- w ciągu doby wykonać do 27 remontów bieżących lub 6 remontów średnich, lub 4 remonty główne sprzętu inżynierskiego.

PSSIntF może:

- posiadać zasobami sprzętu i materiałów inżynierskich zabezpieczyć potrzeby 1-2 operacji frontowej;
- sprzęt i materiały inżynierskie dowozi się transportem frontu lub armii.

3. Organizacja dowodzenia związkami i oddziałami oraz elementami ugrupowania wojsk inżynierskich frontu w operacji łącznej

Dowodzenie wojskami inżynierskimi frontu organizuje się i realizuje na podstawie decyzji dowódcy frontu, planu użycia wojsk inżynierskich i dyrektywy zabezpieczenia inżynierskiego Naczelnego Dowództwa na TDW.

Dowódca frontu dowodzi wojskami inżynierskimi poprzez szefa wojsk inżynierskich.

Szeroki i złożony zakres zadań wykonywanych przez związki, oddziały i elementy ugrupowania wojsk inżynierskich na współczesnym polu walki, które działają w zasadzie w rozproszeniu i na dużych obszarach, wymaga tak zorganizowanej struktury dowodzenia, która zapewniłaby jego: ciągłość, stanowczość, elastyczność i skrytość.

W celu umożliwienia dowodzenia wojskami inżynierskimi organizuje się sieć łączności szefa wojsk inżynierskich oraz łączność w związkach, oddziałach i elementach ugrupowania wojsk inżynierskich. Do tego celu używa się środków radiowych i radioliniowych, łączności przewodowej, ruchomych środków łączności, sygnalizacji itp.

W całości dowodzenia i w procesie kierowania zabezpieczeniem inżynierskim na poszczególnych szczeblach organizacyjnych można wyodrębnić trzy zasadnicze płaszczyzny:

- pierwsza - kierowanie procesem zabezpieczenia inżynierskiego w pło-

nie operacyjnym i taktycznym, obejmująca szefostwa wojsk inżynierskich frontu i armii oraz szefów saperów związków taktycznych i oddziałów, w oparciu o techniczne środki łączności sztabów ogólnowojskowych: frontu, armii, związków taktycznych i oddziałów;

- druga - zapewnienie dowodzenia operacyjno-inżynierskiego w układzie szefowie wojsk inżynierskich frontu i armii, związki i oddziały wojsk inżynierskich frontu /armii/;
- trzecia - zapewnienie dowodzenia na szczeblu związków i oddziałów wojsk inżynierskich z podległymi oddziałami i pododdziałami oraz elementami ugrupowania wojsk inżynierskich wydzielonymi ze składu tych związków i oddziałów.

Dowodzenie związkami, oddziałami, pododdziałami i elementami ugrupowania wojsk inżynierskich frontu ma zapewnić warunki pełnej realizacji złożonych zadań w następujących relacjach:

a/ na szczeblu frontu:

- szefostwo wojsk inżynierskich frontu - szefostwa wojsk inżynierskich armii;
- szefostwo wojsk inżynierskich frontu - dowództwa związków i oddziałów inżynierskich szczebla frontowego oraz jednostek przydzielonych;

b/ na szczeblu związku i oddziału inżynierskiego:

- dowódca - dowódcy oddziałów inżynierskich, pododdziałów oraz elementów ugrupowania inżynierskiego wydzielonych ze składu związku i oddziału.

Łączność szefa wojsk inżynierskich frontu z podległymi wojskami organizuje się drogą radiową przez szefa łączności frontu, który tworzy sieć łączności szefa wojsk inżynierskich. Do sieci tej włącza się radiostacje szefa wojsk inżynierskich, dowódców podległych związków i oddziałów wojsk inżynierskich, dowódcy oddziału zaporowego, dowódcy odwodu inżynierskiego, a w razie konieczności i dowódcy pododdziału rozpoznania inżynierskiego.

Łączność szefa wojsk inżynierskich frontu z przełożonymi i podwładnymi szefami wojsk inżynierskich armii realizuje się przez węzły łączności związków operacyjnych.

Łączność przewodowa związków ogólnowojskowych z jednostkami wojsk inżynierskich odbywa się drogą podłączenia ich środków łączności przewodowej do systemu łączności przewodowej frontu.

Łączność w związkach i oddziałach wojsk inżynierskich frontu organizuje się na podstawie decyzji dowódcy frontu, wytycznych szefa sztabu i zarządzeń w zakresie organizacji łączności frontu. Za organizację

i zabezpieczenie niezawodnej łączności w związkach i oddziałach wojsk inżynierskich odpowiedzialni są szef sztabu i szef łączności /dowódca pododdziału łączności/, a tam, gdzie ich nie ma dowódca oddziału /pododdziału / wojsk inżynierskich.

W związkach i oddziałach wojsk inżynierskich frontu tworzy się sieć radiową dowódcy, do której włącza się radiostacje: dowódcy związku czy oddziału, jego sztabu, dowódców podległych oddziałów, dowódców pododdziałów rozpoznawczych, kwatermistrza, zastępcy dowódcy do spraw technicznych. Środki przewodowe wykorzystuje się przede wszystkim do łączności wewnętrznej w sztabach związków i oddziałów wojsk inżynierskich.

Powiadomianie związków i oddziałów wojsk inżynierskich o zagrożeniu z powietrza, uderzeniach jądrowych i chemicznych realizuje się zgodnie z wytycznymi sztabu frontu, wykorzystując do tego celu wszystkie dostępne środki łączności poza kolejnością.

W okresie forsowania przeszkód wodnych szef łączności związku ogólnowojskowego /organizującego forsowanie/ organizuje posiadanymi siłami i środkami łączność komendantów przepraw z dowódcą i sztabem związku ogólnowojskowego oraz z posterunkami regulacji ruchu na przeprawach.

Zapewnienie ciągłości dowodzenia w tak rozległym zakresie potrzeb zabezpieczenia inżynierskiego wymaga na szczeblu poszczególnych szefostw i dowództw wykonania całego szeregu przedsięwzięć organizacyjnych, do których należy:

- opracowanie w szefostwie wojsk inżynierskich frontu ogólnej koncepcji dowodzenia związkami, oddziałami i elementami ugrupowania inżynierskiego;
- stosowanie na szczeblu szefostwa wojsk inżynierskich frontu /armii/ oraz związków i oddziałów wojsk inżynierskich przyjętych zasad dowodzenia, szkolenia i zgrzywania dowództw i sztabów wojsk inżynierskich;
- szkolenie w poszczególnych szefostwach, związkach i oddziałach wojsk inżynierskich całej kadry dowódczej i sztabowej w praktycznych umiejętnościach posługiwania się technicznymi środkami łączności w połączeniu z dokumentami kodowymi, a w pododdziałach łączności w praktycznej eksploatacji posiadanego w wyposażeniu sprzętu łączności;
- ciągłe doskonalenie stylu i metod pracy dowództw i sztabów wojsk inżynierskich, a szczególnie w zakresie opracowania dokumentów z ich jednoczesnym przystosowaniem do przekazywania w formie zaszyfrowanej przez techniczne środki łączności.

W celu zapewnienia ciągłości i elastyczności dowodzenia należy zorganizować szkolenie sztabów brygad saperów w zakresie przygotowania ich do zamienności funkcji w szefostwie wojsk inżynierskich frontu w całości lub częściowo oraz dowodzenia oddziałami brygady saperów poprzez organizowanie ze składu jej sztabu grup operacyjnych wyposażonych w odpowiednie środki łączności.

Liczba i skład takich grup będzie każdorazowo uzależniona od konkretnej sytuacji operacyjno-inżynierskiej i wykonywanych zadań inżynierskich. Grupy operacyjne, wydzielane z dowództwa brygady, powinny być przygotowane do kierowania takimi problemami jak:

- realizacja zadań minersko-zaporowych;
- rozbudowa fortyfikacyjna terenu;
- przygotowanie i utrzymanie ciągów drogowych o znaczeniu frontowym.

Wykaz wykorzystanej literatury

1. Inż.406/77. Zabezpieczenie inżynierskie działań bojowych wojsk na szczeblu operacyjnym /armia, front/. Podręcznik.
2. Biuletyn Informacyjny Nr 2/143/ 1983 r. Część II. Wybrane problemy zabezpieczenia inżynierskiego operacji zaczepnej frontu.
3. Gen.bryg.T.Bełozewski.Przygotowanie i prowadzenie frontowej /armijnej/ operacji zaczepnej w koalicyjnym składzie.
4. Płk K.Nożko. Założenia i zasady współczesnej sztuki operacyjnej. Podręcznik.
5. Płk T.Procak. Wykorzystanie oddziałów pontonowych i mostowych armii i frontu do zabezpieczenia forsowania i przeprawy wojsk w operacji zaczepnej. Skrypt.
6. Płk S.Mroczak kpt.J.Lewandowski. Organizacja i możliwości taktyczno-techniczne pododdziałów i oddziałów wojsk inżynierskich.
7. Inż.402/77. Wzory dokumentów bojowych wojsk inżynierskich.

ZATWIERDZAM
DOWÓDCA FRONTU

PLAN UŻYCIA WOJSK

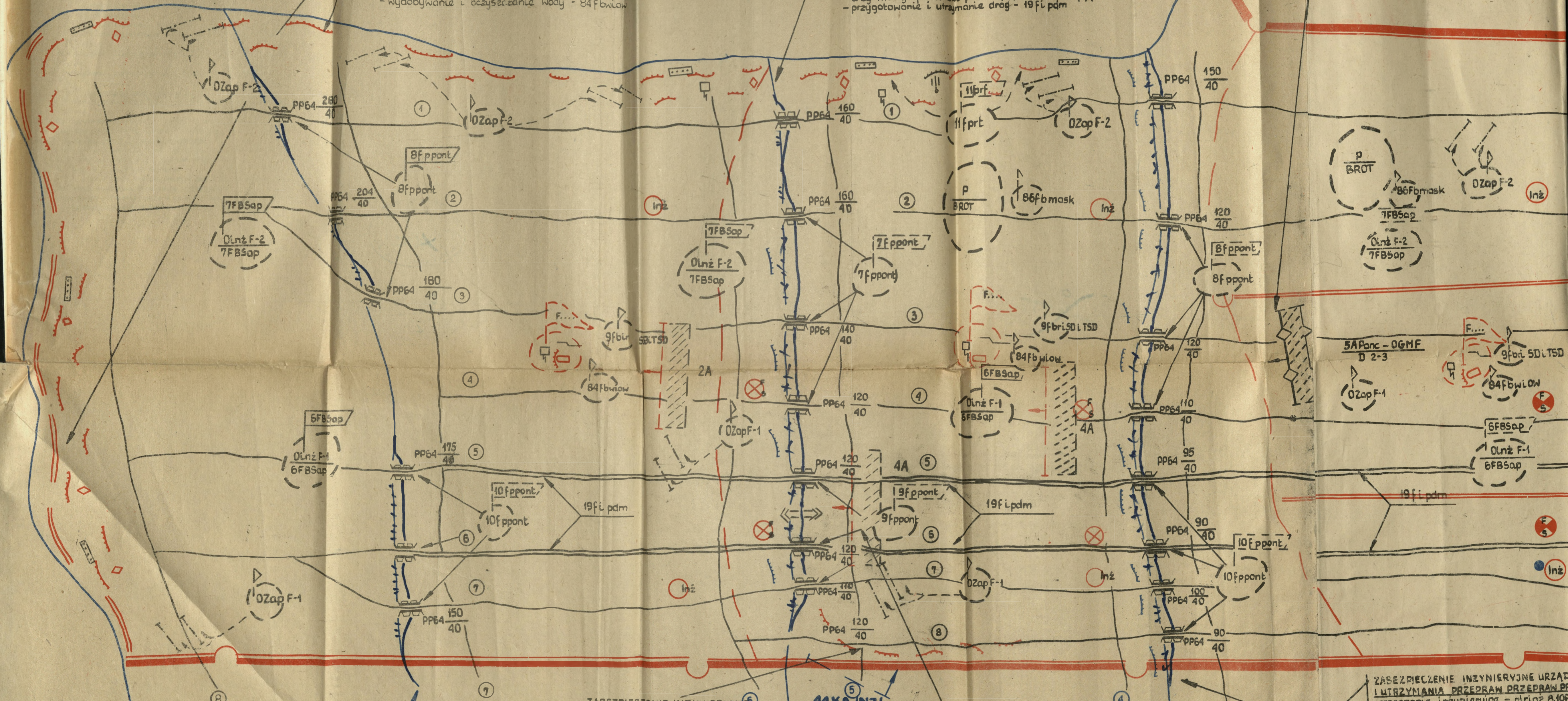
INŻYNIERYJNYCH

W OPERACJI

- ZABEZPIECZENIE INŻYNIERYJNE OPANOWANEJ RUBIEŻY**
- rozbudowa fortyfikacyjna opalonej rubieży - 11fprt
 - rozbudowa inżynieryjna opalonej rubieży - 6sap/6,7FBsap
 - urządzenie i utrzymanie dróg - 19fipdm
 - minowanie manewrowe na kierunkach lądowania desantu morskiego OZap F-2
 - ostona skrzydła - OZap F-1
 - urządzenie i utrzymanie przepraw
 - trzy mosty pontonowe pod obciążenie 40t - 8fppont
 - trzy mosty pontonowe pod obciążenie 40t - 10fppont
 - rozbudowa fortyfikacyjna SD frontu - 9fbrt SD i TSD
 - wydobywanie i oczyszczanie wody - 84fbwłow

- ZABEZPIECZENIE INŻYNIERYJNE URZĄDZENIA I UTRZYMANIA PRZEPRAW PRZEZ RZ.**
- rozpoznanie inżynieryjne - plinż 7,9 fppont
 - urządzenie i utrzymanie przepraw
 - trzy mosty pontonowe pod obciążenie 40t - 7fppont
 - trzy mosty pontonowe pod obciążenie 40t - 9fppont
 - przygotowanie i utrzymanie dróg - 19fipdm

- ZABEZPIECZENIE INŻYNIERYJNE WPROWADZENIA DO BITWY 5APanc jako OG**
- rozpoznanie inżynieryjne - krinż/6FBsap
 - urządzenie i utrzymanie dróg - 19fipdm
 - wykonanie przejść - brozm/6FBsap
 - ostona skrzydła - 2/7FBsap
 - OZap F-1



**SZEF WOJSK INŻYNIERYJNYCH
FRONTU**

Szerokość - 150-300m
głębokość - 2,5-3,0
szybkość prądu - 1,1-1,4 m/s
rodzaj dna - p

**ZABEZPIECZENIE INŻYNIERYJNE
ODPARCIA PRZECIWUDERZENIA**

- rozpoznanie inżynieryjne - krinż/6FBsap
- minowanie manewrowe - OZap F-1
- rozbudowa fortyfikacyjna rubieży odparcia przeciwuderzenia - 11fprt

**44KA/NZ/
D5-D6**
rzeka.....
szerokość - 90-200m
głębokość - 1/5-5,5m
szybkość prądu - 0,5-0,8m/s
rodzaj dna - p

ZABEZPIECZENIE INŻYNIERYJNE WPROWADZENIA DO BITWY 4A JAKO DRUGI RZUT OPERACYJNY FRONTU

- rozpoznanie inżynieryjne - krinż/7FBsap
- urządzenie i utrzymanie dróg - 19fipdm
- wykonanie przejść - brozm/6FBsap
- urządzenie i utrzymanie przepraw na rzeka..... - 3/7FBsap
- 7,9 fppont
- ostona lewego skrzydła - OZap F-1

ZABEZPIECZENIE INŻYNIERYJNE URZĄDZENIA I UTRZYMANIA PRZEPRAW PRZEZ RZ.

- rozpoznanie inżynieryjne - plinż 8,10f fppont
- urządzenie i utrzymanie przepraw
- trzy mosty pontonowe pod obciążenie 40t - 8fppont
- ostony mosty pontonowe pod obciążenie 40t - 10fppont
- przygotowanie i utrzymanie dróg - 19fipdm

pl. Pawłowski

ZACZEPNEJ FRONTU

(WARIANT)

ZABEZPIECZENIE INŻYNIERYJNE URZĄDZENIA DO UTRZYMANIA PRZEPRAW PRZEZ RZ.

- rozpoznanie inżynierijne - 9fpont
- urządzenie i utrzymanie przepraw
 - dwa mosty pontonowe - 9fpont pod obciążeniem 40t
- przygotowanie i utrzymanie dróg - 19fi pdm
- ostona skrzydeł - OZap F-2

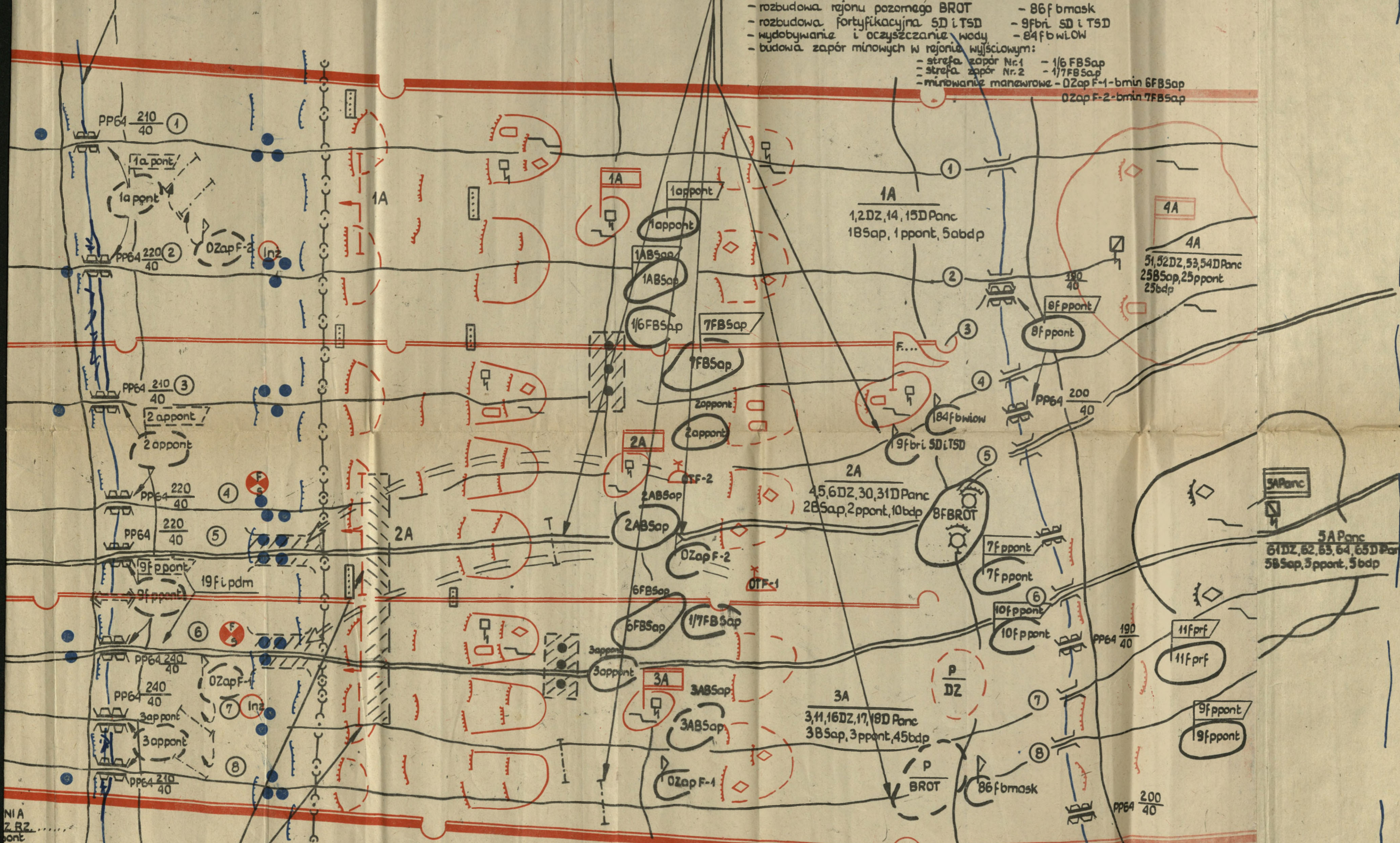
ZABEZPIECZENIE INŻYNIERYJNE ROZBUDOWY REJONU WYJŚCIOWEGO FRONTU

- rozbudowa fortyfikacyjna rejonu wyjściowego
 - grupowania uderzeniowego frontu - 11fprf
 - utrzymanie dróg frontowych Nr 5 i Nr 6 - 19fi pdm
- utrzymanie przepraw na rz.
 - dwa mosty pontonowe 8fpont pod obciążeniem 40t
- rozbudowa rejonu pozostawionego BROT - 86f bmask
- rozbudowa fortyfikacyjna SD i TSD - 9fbri SD i TSD
- wydobywanie i oczyszczanie wody - 84fbwłow
- budowa zapór minowych w rejonie wyjściowym:
 - strefa zapór Nr.1 - 1/6 FB5ap
 - strefa zapór Nr.2 - 1/7 FB5ap
 - minowanie manewrowe - OZap F-1 - bmin 6FB5ap
 - OZap F-2 - bmin 7FB5ap

Egz. nr.
Wklejka 1 do poz 0441/1w
Załącznik 1

Zasięg minowania
zdalnego Lotnictwo

1. FRONT OTRZYMUJE WZMOCNIENIE.....
2. FRONT WSPIERA.....
3. NA OPERACJĘ PRZYDZIAŁA SIĘ.....
4. GOTOWOŚĆ.....



FRONT.....

- 1,2,3,4A,5A Panc, 11f, 8FBROT
- 6,7FB5ap, 7,8,9, 10fpont, 19 fi pdm
- 11fprf, 84fbwłow, 86f bmask
- 9fbri SD i TSD

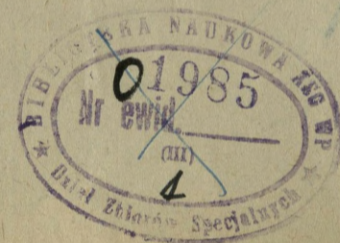
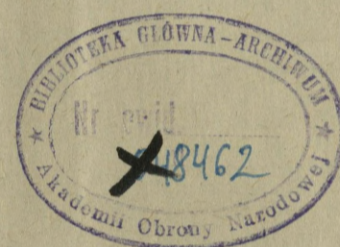
SZEF SZTABU FRONTU.....

ZABEZPIECZENIE INŻYNIERYJNE WPROWADZENIA DO BITWY ZGRUPOWANIA UDERZENIOWEGO FRONTU

- rozpoznanie inżynierijne - 9fbri SD i TSD
- przygotowanie i utrzymanie dróg - 19fi pdm
- wykonanie przejść na rubieży
- wejście do bitwy:
 - 1A - 8 przejść - 1,3/6FB5ap
 - 2A - 10 przejść - bmin 6FB5ap
 - 3A - 10 przejść - bmin 7FB5ap
 - OZap F-1 - 2/7FB5ap
- ostona skrzydeł

szerość - 200-400
głębokość - 3-4m
szybkość prądu - 0,8-1
rodzaj dna - p,k

szerość 180-220
głębokość 2,5
szybkość prądu 1,0
rodzaj dna p,k



Załącznik nr 2

GLÓWNE ZADANIA ZABEZPIECZENIA INŻYNIERYJNEGO OPERACJI ZACZEPNEJ FRONTU

1/ W okresie przewrotowania operacji:

- rozbudowa inżynieryjna rejonu wyjściowego;
- zabezpieczenie inżynieryjne rozwinięcia i przejścia głównego zgrupowania uderzeniowego do operacji zaczepnej.

2/ W okresie prowadzenia operacji:

a/ W okresie wykonywania zadania bliższego:

- zabezpieczenie inżynieryjne przełamania obrony nieprzyjaciela;
- zabezpieczenie pokonania systemu zapór inżynieryjnych w głębi obrony nieprzyjaciela;
- zabezpieczenie forsowania i przeprawy wojsk przez rz.;
- zabezpieczenie inżynieryjne wprowadzenia do bitwy OGM oraz drugiego rzutu;
- zabezpieczenie inżynieryjne odparcia przeciuderzenia nieprzyjaciela;
- zabezpieczenie inżynieryjne powietrzno-morskiej operacji desantowej.

b/ W okresie wykonywania zadania dalszego:

- pokonanie systemu zapór inżynieryjnych w głębi obrony nieprzyjaciela;
- zabezpieczenie forsowania i przeprawy wojsk przez rz.;
- inżynieryjna rozbudowa opanowanych rubieży.

o/ We wszystkich okresach operacji zaczepnej:

- prowadzenie rozpoznania inżynieryjnego;
- przygotowanie i utrzymanie systemu dróg;
- wydobywanie i oczyszczanie wody;
- udział w likwidacji skutków uderzeń BMR przez nieprzyjaciela;
- realizacja elementów maskowania operacyjnego;
- organizacja i zaopatrywanie w sprzęt i materiały inżynieryjne;
- organizacja ewakuacji i remontu sprzętu inżynieryjnego.

UGRUPOWANIE WOJSK INŻYNIERYJNYCH FRONTU

Elementy ugrupowania		W okresie przygotowania operacji	W trakcie operacji	
			Podczas wykonania zadania bliższego	Podczas wykonania zadania dalszego
1		2	3	4
PRZY- CHIAŁ	1 A	1/6 FBSap	1/6 FBSap	1/6 FBSap
	2 A	1/7 FBSap	1/7 FBSap	1/7 FBSap
	3 A			2/6 FBSap
ZADANIA FRONTOWE:				
- rozbudowa fortyfikacyjna rejonu wyjściowego sgrupowania uderzeniowego frontu;		11 fprf		
- utrzymanie dróg frontowych;		19 fipdm	19 fipdm	19 fipdm
- utrzymanie przepraw 7 fppont, 8 fppont, 9 fppont, 10 fppont;		OInż na rz. OInż OInż	na rz. na rz. na rz. na rz.	OInż na rz. OInż na rz.
- przedsięwzięcia maskowania operacyjnego;		86 fbmask	86 fbmask	86 fbmask
- zabezpieczenie inżynierijne wprowadzenia do bitwy sgrupowania uderzeniowego frontu;		19 fipdm brozm/6 FBSap 2/6 FBSap brozm/7 FBSap 2/7 FBSap		
- rozbudowa fortyfikacyjna SD 1 TSD frontu;		9 fbir SD 1 TSD	9 fbir SD 1 TSD	9 fbir SD 1 TSD
- wprowadzenie do działań OGM frontu;			19 fipdm brozm/6 FBSap 2/7 FBSap OZapF-1 krinā/6 FBSap	
- zabezpieczenie inżynierijne odparcia przeciwwuderzenia;			OZap F-1 3/7 FBSap 11 fprf	
- zabezpieczenie inżynierijne wprowadzenia do bitwy II rzutu frontu;			19 fipdm 7 1 9 fppont brozm/7 FBSap 3/7 FBSap OZap F-1	

1	2	3	4
Oddziały zaporowe OZap F-1 OZap F-2	bmin/6 FBSap bmin/7 FBSap	bmin/6 FBSap bmin/7 FBSap	bmin/6 FBSap bmin/FBSap
Odwód inżynierski	6 FBSap/bez 1bsap, bmin/ 7 FBSap/bez 1bsap, bmin/ 7 fppont 9fppont 10 fppont.	6 FBSap /bez 1 bsap, bmin/ 7 FBSap /bez 1 bsap, bmin/.	6 FBSap /bez 1,2 bsap, bmin/ 7 FBSap /bez 1 bsap, bmin/ 7 fppont 9 fppont.

BOJOWE WYKORZYSTANIE WOJSK INŻYNIERYJNYCH FRONTU

Oddziały	Bataliony	Kompanie	W okresie przygotowania operacji	Podczas wykonywania zadania bliższego	Podczas wykonywania zadania dalszego
1	2	3	4	5	6
	1 bsap		Przydział do 1A	Przydział do 1 A	Przydział do 1A
	2 bsap		OInż	OInż	Przydział do 3A
6 FBSap	3 bsap		Wykonanie przejść na rubieży wejścia do bitwy 1 A	OInż	OInż
	bmin		OZap F-1	OZap F-1	OZap F-1
	brozm		Wykonanie przejść na rubieży wejścia do bitwy 2 A	Wykonanie przejść na rubieży wejścia do działań OGM frontu	OInż
7 FBSap		ktech	Rozbudowa rejonu ześrodkowania 6 BSap		
		kmasz	Wykonywanie zadań wynikających z planu maskowania operacyjnego		
		kwilow	Wydobywanie i oczyszczanie wody		
		kr1	Prrowadzenie rozpoznania inżynierskiego		
	1 bsap		Przydział do 2 A	Przydział do 2 A	Przydział do 4 A
	2 bsap		OInż	Przydział do OGM frontu	Przydział do OGM frontu
3 bsap		OInż	Wykonane przejścia na rubieży wejścia do bitwy II rzutu operac. frontu	OInż	

1	2	3	4	5	6
7 FBSap.	h. min. brozm		OZap F-2 Wykonanie przejść na rubieży wejścia do bitwy 3 A	OZap F-2 Wykonanie przejść na rubieży wejścia do bitwy II rzutu operac. frontu	OZap F-2 OInż
		ktech	Rozbudowa rejonu ześrodkowania 7 BSap		
		knask	Wykonywanie zadań wynikających z planu maskowania operacyjnego frontu		
		kwilow	Wydobywanie i oczyszczanie wody		
		kri	Prowadzenie rozpoznania inżynierskiego		
7 fppont			OInż	Budowa 3 mostów pontonowych na rz.	OInż
8 fppont			Buduje 2 mosty pontonowe na rz.	Buduje 3 mosty pontonowe na rz.	Buduje 3 mosty pontonowe na rz.
9 fppont			OInż	Buduje 5 mostów pontonowych na rz.	OInż
10 fppont			OInż	Buduje 4 mosty pontonowe na rz.	Buduje 3 mosty pontonowe na rz.
19 fipdm			Utrzymuje dwie drogi frontowe		
11 fprf			Zab. inż. rozbudowy fortyfikacyjnej pa- sa zgrupowania uderzeniowego frontu	Rozbudowa rubieży od- parcia przeciwdrze- nia odwodu operacyj- nego nieprzyjaciela	Utrzymuje jed- ną drogę Umocnianie oponowanych rubieży

1	2	3	4	5	6
	9 fbir SD i TSD			Rozbudowa SD i TSD	
	86 fomask			Wykonanie zadań według planu maskowa- nia operacyjnego frontu	
	84 fbwiew			Wydobywanie i oczyszczanie wody	
	25 fbrsinż.			Remont sprzętu inżynierskiego na kierunku 2 A	
	26 fbrsinż.			Remont sprzętu inżynierskiego na kierunku 3 A	
	27 fbrsinż.			Remont sprzętu inżynierskiego	
	70 PSSInż.			Zapatriywanie w sprzęt i materiały inżynierskie	
	71 PSSInż.			Zapatriywanie w sprzęt i materiały inżynierskie na kierunku 1 A	
	72 PSSInż.			Zapatriywanie w sprzęt i materiały inżynierskie na kierunku 2 A	
	73 PSSInż.			Zapatriywanie w sprzęt i materiały inżynierskie na kierunku 3 A	

ZABEZPIECZENIE POKONYWANIA PRZESZKÓD WODNYCH

Nazwa oddziału wojsk inżynierskich	1 A			2 A			3 A			4 A			5 APano							
	Rzeka	Kanał	Rzeka	Rzeka	Kanał	Rzeka	Rzeka	Kanał	Rzeka	Kanał	Rzeka	Kanał	Rzeka	Kanał	Rzeka					
1	3	4	5	6	7	8	9	10	11	12	13	14	15	16	17	18	19	20	21	22
7 fppont									1							2				
8 fppont	1-2		1	2	1		1										2			
9 fppont		1				1			1					2						
10 fppont								2			2	1					2			
1 A		1	2																	
1 abdp																				
2 A					1	1	2													
2 abdp																				
3 A										2		1								
3 abdp																				
4 A													2		2					
4 abdp																				
5 APano																	2	2	2	
5 abdp																				
Montuje się mostów pontonowych	1-2	2	3	2	2	2	3	2	2	2	2	2	2	2	2	2	4	2	2	2
W tej liczbie front	1-2	1	1	2	1	1	1	2	2	-	2	1	-	2	-	2	4	-	-	-

Załącznik nr 6

**ZABEZPIECZENIE INŻYNIERYJNE PRZEGRUPOWANIA I WPROWADZENIA DO BITWY
OGM FRONTU**

a/ W okresie organizacji działań oraz wejścia OGM do bitwy:

- prowadzenie rozpoznania inżynierskiego nieprzyjaciela i terenu -
krinż./6 FBSap;
- rozbudowa inżynierska rejonu wyjściowego do działań - 11 fprf,
2/7 FBSap;
- przygotowanie oraz utrzymanie dróg i przepraw-19fipdm,10fppont;
- torowanie przejazdów w zaporach inżynierskich - brozm/6 FBSap,
2/7 FBSap.

b/ W okresie prowadzenia działań przez OGM:

- rozpoznanie inżynierskie nieprzyjaciela terenu;
- przygotowanie i utrzymywanie dróg;
- torowanie przejazdów w zaporach inżynierskich i pokonywanie prze-
szkód terenowych;
- urządzanie przepraw przez przeszkody wodne;
- osłona zaporami minowymi skrzydeł i styków oraz opanowanych rejonów /rubieży/, obiektów;
- urządzanie lądowisk dla śmigłowców;
- wydobywanie i oczyszczanie wody;
- udział w likwidacji skutków uderzeń jądrowych.

Zadania zabezpieczenia inżynierskiego w okresie prowadzenia działań przez OGM są realizowane siłami i środkami organicznymi i przysiężnymi OGM.

Załącznik nr 7

**ZABEZPIECZENIE INŻYNIERYJNE PRZEGRUPOWANIA I WPROWADZENIA DO BITWY
DRUGIEGO RZUTU OPERACYJNEGO FRONTU**

W celu zabezpieczenia inżynierskiego wprowadzenia do bitwy drugiego rzutu operacyjnego frontu realizowane będą następujące główne zadania:

- przygotowanie i utrzymanie dróg - 19 fipdm ;
 - kid 3/7 FBSap;
- urządzenie i utrzymanie przepraw na rz.
 - 7 fipont dwa mosty;
 - 9 fipont dwa mosty;
- wykonywanie przejść w saporach minowych nieprzyjaciela
 - brozm/7 FBSap;
 - 3/7 FBSap;
- osłona saporami minowymi lewego skrzydła rubieży wprowadzenia do bitwy 4 A
 - OZap F-1

Wydrukowano w 20 egz.
Egz. nr 1-20 Bibl.Nauk.DZS
Wyk. płk Pawłowski
Druk.Cz.B.dn.27 .09.1985r.
Druk ASG WP nr 0325/01411/WW
Kor. E.A.

