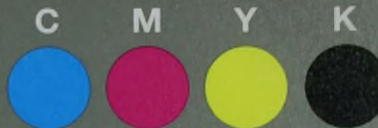


Grey Scale #13



DANES-PICTA .COM

A 1 2 3 4 5 6 M 8 9 10 11 12 13 14 15 B 17 18 19



# AKADEMIA SZTABU GENERALNEGO

IM. GENERAŁA BRONI  
KAROLA ŚWIERCZEWSKIEGO

**JAWNE**  
SŁUŻBOWE

Egz. nr 1



*plik dr. Bogdan*

ZASADY FORMALIZACJI WIADOMOŚCI  
W PODSYSTEMIE OGÓLNOWOJSKOWYM  
PZSDW ZT

Instrukcja

**47630**

WARSZAWA KWIECIEŃ 1988





# AKADEMIA SZTABU GENERALNEGO

IM. GENERAŁA BRONI  
KAROLA ŚWIERCZEWSKIEGO

**JAWNE**

Śluzbowiec

~~ROZKAZ~~

Egz. nr ..... 1



*plik do Bogdan*

ZASADY FORMALIZACJI WIADOMOŚCI  
W PODSYSTEMIE OGÓLNOWOJSKOWYM  
PZSDW ZT

Instrukcja

~~47630~~

WARSZAWA KWIECIEŃ 1988

WYDZIAŁ WOJSK LĄDOWYCH

KATEDRA DOWODZENIA

JAWNE

PRZEKLASYFIKOWANO  
Protokół Nr 12657

PRZEKLASYFIKOWANO

UŻYTKU Protokół Nr 54305

[REDAKTED]

[REDAKTED]

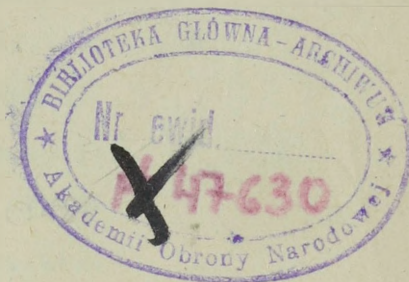
Egz.nr ... 1



ZASADY FORMALIZACJI WIADOMOŚCI W PODSYSTEMIE

OGÓLNOWOJSKOWYM PZSDW ZT

Instrukcja



Niniejszą instrukcję opracował zespół oficerów Akademii Sztapu Generalnego Wojska Polskiego.

Instrukcję opracowano na podstawie materiałów wchodzących w skład dokumentacji wozów dowódczo-sztabowych podsystemu ogólnowojskowego Polowego Zautomatyzowanego Systemu Dowodzenia Wojskami Związku Taktycznego.

S P I S T R E Ś C I

	str.
WSTĘP .....	7
WYKAZ SKRÓTÓW .....	8
1. STRUKTURA WIADOMOŚCI .....	10
1.1. Sposób opisu i oznaczenia .....	10
1.2. Struktura i skład wiadomości .....	11
2. ZASADY FORMALIZACJI CZĘŚCI ADRESOWO-SŁUŻBOWEJ WIADOMOŚCI .....	13
2.1. Przeznaczenie i struktura części adresowo-służ- bowej wiadomości .....	13
2.2. Formalizacja części adresowo-służbowej wia- domości .....	14
3. ZASADY FORMALIZACJI CZĘŚCI INFORMACYJNEJ WIADO- MOŚCI .....	18
3.1. Przeznaczenie i struktura części informacyjnej wiadomości .....	18
3.2. Formalizacja wiersza identyfikacyjnego i okreś- lającego format wydawanej informacji.....	19
3.3. Formalizacja części znaczeniowej wiadomości....	22
4. ZASADY FORMALIZACJI WIADOMOŚCI WYSTĘPUJĄCYCH W ZADANIACH OPERACYJNO-TAKTYCZNYCH PODSYSTEMU OGÓLNOWOJSKOWEGO .....	26
4.1. Ogólne zasady formalizacji wiadomości.....	26
4.2. Zasady formalizacji meldunków stosowanych w ZOT nr 101 .....	28
4.3. Zasady formalizacji komend stosowanych w ZOT nr 101 .....	30

4.4. Zasady formalizacji zapytań o dane zawarte w ZOT nr 101 .....	32
4.5. Zasady formalizacji zapytań o dane zawarte w ZOT nr 102 .....	37
4.6. Zasady formalizacji meldunków stosowanych w ZOT nr 111 .....	41
4.7. Zasady formalizacji zapytań o dane zawarte w ZOT nr 111 .....	44
4.8. Zasady formalizacji meldunków stosowanych w ZOT nr 112 .....	47
4.9. Zasady formalizacji zapytań o dane zawarte w ZOT nr 112 .....	50
4.10. Zasady formalizacji zapytań o dane zawarte w ZOT nr 122 .....	52
4.11. Zasady formalizacji meldunków stosowanych w ZOT nr 151 .....	65
4.12. Zasady formalizacji zapytań o dane zawarte w ZOT nr 151 .....	70
4.13. Zasady formalizacji zapytań o dane zawarte w ZOT nr 153 .....	75
4.14. Zasady formalizacji meldunków stosowanych w ZOT nr 154 .....	82
4.15. Zasady formalizacji zapytań o dane zawarte w ZOT nr 154 .....	90
4.16. Zasady formalizacji meldunku stosowanego w zadaniu specjalnym "Położenie" .....	96
4.17. Zasady formalizacji zapytań o dane zadania specjalnego "Położenie" .....	98

4.18. Zasady formalizacji meldunków stosowanych w zadaniu specjalnym "Meteo" .....	99
4.19. Zasady formalizacji zapytań o dane zadania specjalnego "Meteo" .....	100
4.20. Zasady formalizacji komend stosowanych do likwidacji zapisów bazy danych dla ZOT nr 151, 153, 154 i zadań specjalnych "Położenie" i "Meteo" .....	101
4.21. Zasady formalizacji zapotrzebowań o wydanie danych początkowych ZOT nr 151, 153, 154 i danych ze słownika.....	104
4.22. Zasady formalizacji zapotrzebowania na pilne wezwanie lotnictwa .....	106
4.23. Zasady formalizacji meldunku o napadzie chemicznym .....	107
5. ZASADY FORMALIZACJI KOMEND, SYGNAŁÓW DOWODZENIA BOJOWEGO I ALARMOWANIA, PRZEKAZYWANYCH W SYSTEMIE DOWÓDCZO-SYGNAŁOWYM .....	109
5.1. Struktura kodogramów przesyłanych w systemie dowódczo-sygnalowym .....	109
5.2. Zasady formalizacji wiadomości przesyłanych w systemie dowódczo-sygnalowym.....	110
6. ZASADY FORMALIZACJI POKWITOWAŃ.....	112
6.1. Zasady formalizacji pokwitowań wiadomości otrzymanych w ramach ZOT .....	112
6.2. Cechy szczególne formalizacji pokwitowań wiadomości otrzymanych w systemie dowódczo-sygnalowym	112

7. REAKCJA EKO NA BŁĘDY POWSTAŁE PODCZAS FORMALIZACJI WIADOMOŚCI .....	113
7.1. Reakcja EKO na błędy wykryte w ZOT nr 101.....	113
7.2. Reakcja EKO na błędy wykryte w ZOT nr 102.....	117
7.3. Reakcja EKO na błędy wykryte w ZOT nr 111.....	119
7.4. Reakcja EKO na błędy wykryte w ZOT nr 112.....	121
7.5. Reakcja EKO na błędy wykryte w ZOT nr 122.....	122
7.6. Reakcja EKO na błędy wykryte w ZOT nr 151, 153, 154 i w zadaniach specjalnych "Położenie" i "Meteo" .....	125
7.7. Wskazówki dotyczące usuwania błędów.....	129
Załącznik nr 1.	
WYKAZ FRAZ STOSOWANYCH W WIADOMOŚCIACH I ZASADY ICH FORMALIZACJI .....	131

## W S T Ę P

Instrukcja "Zasady formalizacji wiadomości w podsystemie ogólnowojskowym PZSDW ZT" /dalej w tekście - instrukcja/ przeznaczona jest dla osób funkcyjnych SD i WSD dywizji, pracujących na wozach dowódczo-sztabowych /WDSz/ podsystemu ogólnowojskowego /typu MP21M, MP21M-2, MP21M-3/ oraz operatorów elektronicznego kompleksu obliczeniowego /EKO/.

W instrukcji zawarte są zasady formalizacji wiadomości /konstrukcji wiadomości/ przesyłanej w formie kodogramów.

Opisane są sposoby formalizacji poszczególnych części wiadomości i fraz wchodzących w skład informacyjnej części wiadomości.

Przedstawione są także przykłady formalizacji wybranych wiadomości, najczęściej występujących w procesie realizacji zadań operacyjno-taktycznych i podczas wymiany informacji sytuacyjnych.

Poza tym, przedstawione są zasady formalizacji komend, sygnałów dowodzenia i powiadamiania przekazywanych w systemie dowódczo-sygnałowym.

W instrukcji omówione są najczęściej popełniane błędy przy opracowaniu informacji dla EKO oraz reakcję EKO na te błędy. Przedstawione są także rekomendacje w zakresie ich usuwania.

W załączniku do instrukcji przedstawiono wykaz fraz stosowanych w wiadomościach oraz zasady ich formalizacji.

Instrukcja może być wykorzystana, zarówno podczas pracy bojowej w PZSDW ZT, jak i w procesie szkolenia osób funkcyjnych dowództwa dywizji i operatorów EKO.

W Y K A Z S K R Ó T Ó W

AN	- adres nadawcy
AO	- adres odbiorcy
KAN	- klawiatura alfa-numeryczna
DAN	- drukarka alfa-numeryczna
WOF	- wiersz określający format
IRI	- identyfikator rodzaju informacji
IWRI	- identyfikator wariantu rodzaju informacji
IRJ	- identyfikator rodzaju języka
ITW	- identyfikator typu wiadomości
KP	- kod podpisu
KRP	- kod rodzaju pracy
KS	- kod sygnału
ZSA	- zestaw środków automatyzacji
SDS	- system dowódczo-sygnałowy
MKT	- międzynarodowy kod telegraficzny
NKW	- numer kodogramu w wiadomości
NOKW	- numer ostatniego kodogramu w wiadomości
NW	- numer wiadomości
ZOT	- zadania operacyjno-taktyczne
CPID	- cecha pilności i dokumentowania
SŁT	- system łączności telekodowej
SPD	- sposób przedstawiania danych
AK	- automat kreślący
TAZ	- tablica abonentów zewnętrznych
TMZ	- telewizyjny monitor znakowy
UZW	- urządzenie do zdejmowania współrzędnych

- EMC - elektroniczna maszyna cyfrowa
- EKO - elektroniczny kompleks obliczeniowy
- SNS - stan napromienienia w strefach skażeń
- SNP - stan napromienienia w punktach
- PS - pamięć stała
- PO - pamięć operacyjna
- SEMC - specjalizowana elektroniczna maszyna cyfrowa

## 1. STRUKTURA WIADOMOŚCI

### 1.1. Sposób opisu i oznaczenia.

1.1.1. Wiadomość sformalizowana /komunikat/ jest to zbiór informacji, której treść wyrażona jest literami, cyframi, umownymi znakami i specjalnymi terminami, ułożonymi w ustalonym porządku /kolejności/, według przyjętych zasad, przedstawiająca wyrazy, frazy, zdania i teksty.

1.1.2. Przy opisywaniu zasad budowy /tworzenia/ wiadomości i zasad formalizacji jej części strukturalnych przyjęto model, w którym:

- w lewej części przedstawia się opisywane pojęcie /termin/ zamknięte nawiasami "<" ; ">" ;

- następnie występuje łącznik " := " ;  
mający znaczenie " być ", " to jest " ;

- w prawej części przedstawia się konstrukcję opisywanego pojęcia /terminu/, przy czym jego części składowe oznaczają się wyrazami także zamkniętymi nawiasami "<", ">" .

Jeżeli w opisie przedstawia się tylko jeden element konstrukcji danego pojęcia /terminu/ łącznik " := " zamienia się łącznikiem " → " , mającym identyczne znaczenie jak łącznik " := " .

Kilka wariantów konstrukcji łączy się przy pomocy łącznika " / " , mającego znaczenie " lub " .

1.2. Struktura i skład wiadomości.

1.2.1. Wiadomość /komunikat/ jest środkiem wymiany informacji na stanowiskach dowodzenia.

1.2.2. Wiadomości przekazywane są kanałami łączności w formie kodogramów.

Objętość kodogramów nie powinna przekraczać 402 znaków.

Konieczność dzielenia wiadomości na kodogramy o ograniczonej objętości wynika ze specyfiki urządzeń transmisji danych " T-244-3 " .

Wiadomość może składać się z jednego lub kilku kodogramów.

1.2.3. Zaleca się wykorzystywać wiadomości składające się z jednego kodogramu.

Przy wiadomościach składających się z kilku kodogramów istnieje konieczność odpowiedniego ich łączenia. Zwiększa to prawdopodobieństwo powstawania błędów przy jej opracowaniu i przekazywaniu, co w końcowym efekcie doprowadza do niepotrzebnej straty czasu i dodatkowego obciążenia kanałów łączności.

1.2.4. Kodogram składa się z części adresowo-służbowej i informacyjnej.

Struktura kodogramu ma postać:

" <kodogram> ::= <część adresowo-służbowa>  
<część informacyjna> "

1.2.5. Przykład części adresowo-służbowej i informacyjnej wybranego typu wiadomości przedstawiony jest w tabeli 1.1.

Część adresowo - służbowa Tabela 1.1

П	11AA	М	5	11AΔΠ	4	A351	1	1	001
CP1D	AO	IRI	NMPO	AN	NMEN	PODP	NPK	NOK	NW

Część informacyjna

Część informacyjna	ДБЛОК : 2, 112, }	Wiersz identyfikacyjny
	ЖТВ            СFD    IRI	
	ФОРМАТ : 6   16 ; }	Wiersz określający format wydawanej informacji
	rozmiary rubryk	
	ОБ            : КП ;	Część znaczeniowa
	ОРГ           : ЗМДА ;	
	КООРА       : 05792000 0452200 ;	

Uwaga: znaczenie poszczególnych pozycji części adresowo-służbowej i informacyjnej przedstawione jest w punkcie 2.1.2 i 3.1.2.

## 2. ZASADY FORMALIZACJI CZĘŚCI ADRESOWO-SŁUŻBOWEJ WIADOMOŚCI

2.1. Przeznaczenie i struktura części adresowo-służbowej wiadomości.

2.1.1. Część adresowo-służbowa wiadomości /kodogramu/ przeznaczona jest do adresowania przesyłanych wiadomości i przedstawienia służbowych cech identyfikacyjnych wiadomości z określoną postacią dokumentu.

2.1.2. Struktura części adresowo-służbowej wiadomości przedstawiona jest w tabeli 2.1.

Tabela 2.1

Nazwa pozycji	CPiD	AO	KWOW	IRJ	NMPO	AN	NMPN	PODP	NPK	NOK	NW
Ilość znaków	1	5	6	1	1	5	1	4	1	1	3

Znaczenie skrótów elementów części adresowo-służbowej:

- CPiD - cecha pilności i dokumentowania;
- AO - adres odbiorcy;
- KWOW - kryptonimy wywoławcze odbiorców przy pracy w reżymie okólnikowo-wybiórczym;
- IRJ - identyfikator rodzaju języka;
- NMPN - numer miejsca pracy odbiorcy;
- AN - adres nadawcy;
- NMPN - numer miejsca pracy nadawcy;
- PODP - podpis;
- NPK - numer porządkowy kodogramu;
- NOK - numer ostatniego kodogramu;
- NW - numer wiadomości.

## 2.2. Formalizacja części adresowo-służbowej wiadomości.

Do przedstawienia CPiD /cechy pilności i dokumentowania/ wykorzystywane są symbole przedstawione w tabeli 2.2.

Przy wymianie informacji bez korzystania z punktów retranslacji CPiD może przyjmować jedno z dwóch znaczeń danej kategorii pilności:

Tabela 2.2

Sposób wymiany informacji	Kategoria pilności		
	1	2	3
Bez dokumentowania w punktach retranslacji	П	Н	Д
Z dokumentowaniem w punktach retranslacji	С	К	Р

2.2.2. " AO " /adres odbiorcy/ jest fizycznym adresem odbiorcy informacji. Stosuje się go przy wykorzystaniu urządzenia transmisji danych " T-244-3 " .

AO ustala się na dany etap walki /operacji/ lub określony przedział czasu i przedstawia się w tabeli adresów.

AO zajmuje pięć pozycji.

Pierwsze cztery pozycje adresu odbiorcy zajmuje właściwy adres danej osoby funkcyjnej. Może on składać się z kombinacji liter i cyfr. Poszczególne pozycje oznaczają:

- pierwsza - numer lub oznaczenie frontu;
- druga - numer lub oznaczenie armii;
- trzecia - numer lub oznaczenie dywizji;
- czwarta - oznaczenie zautomatyzowanego miejsca pracy osoby funkcyjnej w dywizji lub pułku.

Piąta pozycja służy do oznaczenia urządzenia końcowego, na które wyprowadza się informację lub też służy jako cecha /wyznacznik/ rodzaju pracy podczas przekazywania wiadomości "na okólnik".

Dla oznaczenia urządzenia końcowego przyjęto następujące symbole /znaki/:

П - przy przesyłaniu wiadomości do WDSz i wyprowadzeniu jej na drukarkę i urządzenie zobrazowania;

⊕ - przy przesyłaniu wiadomości do EKO i wyprowadzeniu jej do EMC.

Jako wyznaczników przekazywania wiadomości metodą "okólnikową" lub "okólnikowo-wybiorczą" w jednym z kanałów urządzenia transmisji danych " T-244-3 ", wykorzystuje się symbole przedstawione w tabeli 2.3. /które umieszcza się w piątej pozycji AO/.

Tabela 2.3

Sposób organizacji wymiany wiadomości	Kanał UTD T-244-3		
	Nr 1	Nr 2	Nr 3
"Okólnikowy" z wyprowadzeniem wiadomości w punktach przyjęcia na drukarkę	У	Ш	Щ
"Okólnikowo-wybiorczy" z wyprowadzeniem wiadomości w punktach przyjęcia na drukarkę	X	Р	Э

Przy organizacji wymiany wiadomości metodą "okólnikową" i "okólnikowo-wybiorczą" z zautomatyzowanego miejsca pracy osoby funkcyjnej w dowolnej ze swoich trzech sieci /kanałów/ urządzenia transmisji danych " T-244-3 ", w pozycji AO wstawia się adres organizującego wymianę wiadomości - adres nadawcy /swoj adres/.

Przy organizacji wymiany wiadomości metodą "okólnikową", okólnikowo-wybiorczą" w sieciach innych abonentów, 1.a pozycjach AO umieszcza się adres tego abonenta, w sieci którego znajdują się wszyscy potrzebni abonenci.

2.2.3. " KWOW " /kryptonimy wywoławcze odbiorców do pracy w reżimie okólnikowo-wyborczym/ wykorzystuje się przy organizacji wymiany wiadomości sposobem "okólnikowo-wyborczym". Za pozycjami "AO" wypełnia się sześć pozycji kryptonimami wybranych odbiorców. Jeżeli ilość abonentów jest mniejsza od sześciu - pozycje wolne wypełnia się znakiem " \_ " /spacja/.

2.2.4. " IRJ " /identyfikator rodzaju języka/ zajmuje jedną pozycję.

Oznacza się go symbolem:

- " M " - przy wymianie informacji zapisanej w międzynarodowym kodzie telegraficznym MKT-5 /przy wykorzystaniu UTD T-244-3/;
- " \* " - przy wymianie informacji w systemie dowódczo-sygnałowym;
- " A " - przy wymianie informacji zapisanej w międzynarodowym kodzie telegraficznym MKT-2 /przy wykorzystaniu UTD T-244-1/.

Przy wymianie informacji w kodzie MKT-2, symbole występujące w systemie kodowania MKT-5 zamienia się odpowiednio:

- ; /średnik/ na " ' " /apostrof/;
- \* /gwiazdkę/ na połączony znak " +/ " ;
- ! /wykrzyknik/ na połączony znak " -/ ".

2.2.5. " NMPO " /numer miejsca pracy odbiorcy/ zajmuje jedną pozycję i oznacza się cyfrą od 0 do 9.

NMPO :: = 0 | 1 | 2 | 3 | 4 | 5 | 6 | 7 | 8 | 9.

W przypadku braku numeru miejsca pracy odbiorcy, w pozycji NMPO wpisuje się znak " \_ " /spacja/.

2.2.6. " AN " /adres nadawcy/ zajmuje pięć pozycji.

Formuluje się go według tych samych zasad co " AO " /adres odbiorcy/ - patrz pkt. 2.2.2.

2.2.7. " NMPN " /numer miejsca pracy nadawcy/ zajmuje jedną pozycję i oznacza się cyfrą od 0 do 9

NMPN :: = 0 | 1 | 2 | 3 | 4 | 5 | 6 | 7 | 8 | 9.

W przypadku braku numeru miejsca pracy nadawcy w pozycji NMPN wpisuje się znak "┐" /spacja/.

2.2.8. " PODP " /podpis/ - przedstawia sobą kombinację składającą się z czterech symboli, będących identyfikatorem abonenta-nadawcy.

2.2.9. " NPK " /numer porządkowy kodogramu w wiadomości/ przedstawia się jednym symbolem ze zbioru cyfr:

NPK :: = 1 | 2 | 3 | 4 | 5 | 6 | 7 | 8 | 9.

2.2.10. " NOK " /numer ostatniego kodogramu w wiadomości/ przedstawia się jednym symbolem ze zbioru cyfr:

NOK :: = 1 | 2 | 3 | 4 | 5 | 6 | 7 | 8 | 9.

Jeżeli wiadomość składa się z kilku kodogramów, to we wszystkich kodogramach wiadomości, za wyjątkiem ostatniego, wpisuje się znak "┐" /spacja/.

2.2.11. " NW " /numer wiadomości/ zajmuje trzy pozycje i oznacza się liczbami od 001 do 999.

NW formuluje się automatycznie w pamięci SEMC.

Wszystkie kodogramy jednego typu wiadomości powinny posiadać kolejne numery porządkowe.

### 3. ZASADY FORMALIZACJI CZĘŚCI INFORMACYJNEJ WIADOMOŚCI

3.1. Przeznaczenie i struktura części informacyjnej wiadomości.

3.1.1. Część informacyjna wiadomości /kodogramu/ zawiera dane charakteryzujące typ wiadomości, rodzaj informacji, sposób jej przedstawienia i doprowadzenia do wiadomości odbiorców /osób funkcyjnych lub EKO/.

3.1.2. Struktura części informacyjnej na postać:

<część informacyjna wiadomości> :: =

<wiersz identyfikacyjny> <wiersz określający format>

<część znaczeniowa> .

Wiersz identyfikacyjny zawiera następujące elementy:

<wiersz identyfikacyjny> :: = <ITW> <БЛОК ;>

<SPD> <IRI> <IWRI> <WOF>

gdzie:

ITW - identyfikator typu wiadomości;

БЛОК - wyraz służbowy;

SPD - sposób przedstawiania danych;

IRI - identyfikator rodzaju informacji;

IWRI - identyfikator wariantu rodzaju informacji;

WOF - wiersz określający format wydawanej informacji.

3.2. Formalizacja wiersza identyfikacyjnego i określającego format wydawanej informacji.

3.2.1. " ITW " /identyfikator typu wiadomości/ określa typ wiadomości. -Zajmuje jedną pozycję, w którą wpisuje się jeden ze znaków przedstawionych w tabeli 3.1.

Tabela 3.1

Typ wiadomości	Oznaczenie ITW
Meldunek	A
Zapytanie	1
Pokwitowanie	Λ
Komenda dla EKO	K
Odpowiedź na zapytanie	B
Wpisanie danych	Ю
Wiadomość kontroli funkcjonalnej	⊖

3.2.2. " БЛОК ":" wyraz służbowy.

3.2.3. " SPD " /sposób przedstawienia danych/ określa sposób przedstawienia przesyłanej wiadomości. Zajmuje jedną pozycję i przyjmuje znaczenia przedstawione w tabeli 3.2.

Tabela 3.2

Sposób przedstawienia wiadomości	Oznaczenie SPD
Tekst niesformalizowany	0
Tekst sformalizowany	1
W formie ankiety	2
W formie tabeli	3
Niepozycyjna forma zapisu	4
Pozycyjna forma zapisu	5

3.2.4. " IRI " /identyfikator rodzaju informacji/ określa przynależność wiadomości do określonego typu zadania operacyjno-taktycznego. Zajmuje trzy pozycje i określa numery zadania operacyjno-taktycznego lub typy informacji /dla ZOT nr 151,153,154/, które mogą przyjmować znaczenie: PРВ, ПРВ, ПРТ, ФРТ, ПРЗ, ФРЗ, ПРМ, ФРМ, ПРВ, itd.

3.2.5. " IWRI " /identyfikator wariantu rodzaju informacji/ konkretyzuje rodzaj przesyłanej informacji w wiadomości, udokładnia komendy, wpisywanie danych, zapytanie; uszczegółowia formę zapisu itp./. Zajmuje dwie pozycje, które nie muszą występować przy wszystkich typach wiadomości.

Wiersz identyfikacyjny kończymy średnikiem " ; ".

Przykłady wiersza identyfikacyjnego:

1. АБЛОК : 2101;

gdzie:

litera А - ITW - meldunek;

cyfra 2 - SPD - w formie ankiety;

liczba 101- IRI - ZOT nr 101;

IWRI - nie występuje.

2. 1БЛОК : 211101;

gdzie:

cyfra 1 - ITW - zapytanie;

cyfra 2 - SPD - w formie ankiety;

liczba 111 - IRI - ZOT nr 111;

liczba 01 - IWRI - zapytanie o stan osobowy  
i jego napromieniowanie.

3.2.6. Wiersz określający format wydawanej informacji występuje w sytuacji, kiedy informacja zawarta w wiadomości przedstawiana jest w formie ankiety lub tabeli.

W wierszu określającym format uściśla się formę przedstawienia informacji poprzez określenie rozmiarów rubryk tabeli lub ankiety, w postaci których wydawana będzie informacja na urządzeniu zobrazowania /TMZ/ i drukarkę.

Wiersz określający format zawiera następujące elementy składowe:

<wiersz identyfikacyjny> ::= -  $\Phi$ OPMAT : n ! m ;

gdzie n ! m - kolejne liczby określające rozmiary rubryk tabeli lub ankiety.

Przykłady:

1.  $\Phi$ OPMAT : 6 ! 16 ;

- oznacza to, że tabela składa się z dwóch rubryk o wymiarach sześciu i szesnastu znakach.

2.  $\Phi$ OPMAT : 9 ! 5 ! 5 ;

- oznacza to, że tabela składa się z trzech rubryk o wymiarach, odpowiednio, 9, 5 i 5 znaków.

### 3.3. Formalizacja części znaczeniowej wiadomości.

3.3.1. Część znaczeniowa wiadomości /kodogramu/ zawiera informacje opracowywane przez osoby funkcyjne lub EKO. Przedstawia sobą zbiór sformalizowanych zdań. Każde ze zdań składa się z jednej lub kilku fraz, charakteryzujących dany obiekt, proces lub zjawisko.

3.3.2. W pierwszej frazie części znaczeniowej wiadomości, zgodnie z zadaniami formalizacji, przedstawia się nazwę obiektu /procesu, zjawiska/, w kolejnych frazach - jego szeregowe charakterystyki.

3.3.3. Każda fraza składa się ze słowa bazowego i części znaczeniowej /charakterystyki/ tego słowa bazowego, oddzielonych od siebie dwukropkiem / " : " /. Każda fraza kończy się średnikiem / " ; " /.

#### Przykłady fraz:

1. 05 : 1 MCB;
2. XA : HACTYIIA;
3. ГOC : ПHP;
4. KODPA : 0579200 □ 0452200;
5. BP : 1903 □ 1830;

3.3.4. Lewa i prawa część frazy składa się z pojęć operacyjno-taktycznych zawartych w słowniku osób funkcyjnych poszczególnych WDSz.

Wyjątek stanowią frazy zawierające czasy poszczególnych zdarzeń, operacji /patrz przykład pkt. 3.3.3/.

Lewa część frazy - słowo bazowe - obowiązkowo musi stanowić skrót pojęcia operacyjnego zawartego w słowniku osoby funkcyjnej WDSz.

Prawa część frazy - część znaczeniowa opisywanego pojęcia może posiadać bardziej złożoną konstrukcję.

3.3.5. W przypadku, kiedy część znaczeniową frazy opisuje się liczbami /liczbą/ i pojęciami operacyjno-taktycznymi, należy je oddzielić od siebie /liczbę od liczby; liczbę od pojęcia operacyjno-taktycznego/ znakiem "┐" /spacja/.

Przykłady:

1. 12 ┐ MСП ;

2. 1903 ┐ 1830;

3.3.6. Jeżeli część znaczeniową frazy opisuje się kilkoma jednorodnymi pojęciami, należy oddzielić je od siebie przecinkiem / " , " /.

Przykłady:

1. СОСТАВ : 1┐ MСП , 2┐ MСП , 3┐ MСП ;

2. КООРА : 0579200 ┐ 0452200,  
0589200 ┐ 0452300;

3.3.7. Jeżeli w części znaczeniowej frazy niezbędne jest zamieszczenie danych, udokładniających znaczenie opisywanego pojęcia operacyjno-taktycznego, umieszcza się je w nawiasach za opisywanym pojęciem.

Przykłady:

1. ОБ : 12┐ MСП /1┐ MСБ , 2┐ MСБ , 3┐ MСБ /;

2. ОПР : 17ТА /2┐ ТА /;

Jeżeli część znaczeniowa frazy zawiera treść dowolnej tabeli, wówczas znaczenia, wyszczególniane w poszczególnych kolumnach tej tabeli oddzielane są od siebie znakiem rozdzielającym " ! " /wykrzyknikiem/.

Wykrzyknik stosuje się do rozdzielania we frazach grup znaczeniowych charakterystyki danego pojęcia operacyjnego.

W przypadku braku znaczeń w poszczególnych kolumnach tabeli, w ich miejsce wpisuje się znak " \_ " /minus/.

Przykłady:

1. ОРГ : МА ! МА ! ТА ;

2. ГОС : США ! США ! ФРГ;

3. ПОТ : 10, 20, 50 ! 10, 20, 30 ! 50, 70, 90;

3.3.9. Jeżeli zachodzi konieczność wyjaśnienia charakterystyki danego pojęcia operacyjnego dodatkowym komentarzem, wykorzystuje się frazę "ТЕКСТ:". Komentarz wpisuje się w prawej części frazy " ТЕКСТ:" oznaczając go z obu stron znakami " \* " /gwiazdkami/.

Przykład:

ТЕКСТ : \* НЕ БОЛЕЕ ТРЁХ ОРУДИЙ \*;

3.9.10. Formalizując wiadomości można stosować dowolną kolejność fraz. Zaleca się jednak taką kolejność fraz jaką przedstawiono w rozdziale 4 niniejszej instrukcji.

3.9.11. Frazy, które muszą obowiązkowo występować w określonej kolejności w poszczególnych typach wiadomości, /określone algorytmami ZOT/ w przykładach opisanych w rozdziale 4 instrukcji, podkreślono np. ОБ

3.9.12. Nie dopuszcza się stosowania w wiadomościach fraz składających się tylko ze słowa bazowego /bez części znaczeniowej tego słowa/.

3.9.13. W wiadomościach, opracowywanych w niepozycyjnej formie zapisu, do przedstawienia treści frazy wykorzystuje się tylko jej część znaczeniową /bez słowa bazowego/. Nazwa frazy

/słowo bazowe/ rozpoznawana jest po pozycji /kolejności/ jej występowania w danym typie wiadomości.

Frazy w zdaniu oddzielane są od siebie znakiem rozdzielającym " ; " /średnikiem/. Na końcu każdego zdania wiadomości wpisuje się znak " X ".

Nie dopuszcza się możliwości przestawiania kolejności fraz w wiadomości oraz wprowadzania dodatkowych fraz nie występujących w danym typie wiadomości /blankietu/.

Przykład formowania fraz i zdań w niepozycyjnej formie zapisu:

ΔΒΛΟΚ : 4ΦΡΤΡ ⊔ ;

0579200 ⊔ 0452200 ; 30 ; 1230 ; 1 ; 12 X ;

... /drugie zdanie/ ... ;

3.3.14. W wiadomościach, opracowywanych w pozycyjnej formie zapisu, do przedstawienia treści frazy wykorzystuje się tylko jej część znaczeniową /charakterystykę/. Charakterystyki wpisuje się w odpowiedniej do pozycji frazy, kolejności. Powinna ona odpowiadać rozmiarowi pozycji, w której występuje fraza.

Frazy w zdaniu nie oddziela się od siebie żadnym znakiem.

Zdania w wiadomości oddziela się od siebie znakiem rozdzielającym " ; " /średnikiem/.

Nie dopuszcza się możliwości przestawiania fraz w wiadomości oraz wprowadzania dodatkowych fraz nie występujących w danym typie wiadomości.

Przykład formowania zdań w pozycyjnej formie zapisu:

ΔΒΛΟΚ : 5 ΦΡΤΡ ⊔ ;

0572000452200301230112 ;

4. ZASADY FORMALIZACJI WIADOMOŚCI WYSTĘPUJĄCYCH W ZADANIACH OPERACYJNO-TAKTYCZNYCH PODSYSTEMU OGÓLNOWOJSKOWEGO.

4.1. Ogólne zasady formalizacji wiadomości.

4.1.1. Wykaz zadań operacyjno-taktycznych i specjalnych realizowanych w EKO podsystemu ogólnowojskowego, w ramach których rozpatrywane są zasady formalizacji wiadomości, przedstawiono w tabeli 4.1.

Tabela 4.1

Numer lub skrócona nazwa zadania	Nazwa zadania
	<u>I. Zadania operacyjno-taktyczne</u>
101	Zbiór i opracowanie danych o stanie i położeniu wojsk nieprzyjaciela.
102	Obliczanie składu bojowego i stanu liczebnego ugrupowania bojowego wojsk nieprzyjaciela.
111	Zbiór i opracowanie danych o stanie wojsk własnych.
112	Zbiór i opracowanie danych o położeniu i charakterze działań wojsk własnych.
122	Obliczanie stosunku sił i środków stron oraz ich możliwości bojowych.
38A	Zapotrzebowanie na wywołanie lotnictwa.
151	Zbiór i opracowanie danych o wybuchach jądrowych.
153	Prognozowanie sytuacji skażeń promieniotwórczych.
154	Zbiór i opracowanie danych o sytuacji skażeń promieniotwórczych.
XHP	Zbiór danych o uderzeniu chemicznym npla.
	<u>II. Zadania specjalne</u> /Wykorzystywane dla realizacji ZOI nr 151, 153, 154/
"ПОЛОЖЕНИЕ"	Zbiór i opracowanie danych o sytuacji operacyjnej.
"Метео"	Zbiór i opracowanie danych o sytuacji meteorologicznej.

4.1.2. Część adresowo-służbowa wiadomości we wszystkich zadaniach operacyjno-taktycznych jest standardowa i formułuje się zgodnie z zasadami przedstawionymi w rozdziałach 2.1, 2.2. niniejszej instrukcji.

4.1.3. Część informacyjna wiadomości występujących w zadaniach operacyjno-taktycznych formułuje się zgodnie z zasadami przedstawionymi w rozdziałach 3.1, 3.2 niniejszej instrukcji.

Wiadomości wykorzystywane w zadaniach operacyjno-taktycznych mogą być przedstawiane w formach:

- ankietowej;
- tabelarycznej;
- zapisu niepozycyjnego;
- zapisu pozycyjnego.

4.1.4. Sposób przedstawienia danych określany jest przez osobę funkcyjną lub operatora środków automatyzacji EKO z uwzględnieniem zasad formalizacji poszczególnych typów wiadomości.

4.1.5. Wiadomości, których formy wprowadzone są wcześniej do pokładowych SEMC WDSz, należy opracowywać /formułować/ przy pomocy blankietów wyprowadzanych na ekran telewizyjnego monitora znakowego /TMZ/.

4.2. Zasady formalizacji meldunków stosowanych w ZOT nr 101.

4.2.1. Meldunki opracowuje się tylko w formie ankietowej.

Objętość meldunku nie może przekraczać 1500 znaków.

4.2.2. W jednym meldunku należy przekazywać informację tylko o jednym obiekcie nieprzyjaciela.

4.2.3. Meldunki wykorzystywane w ZOT nr 101 dzielą się na meldunki pierwszej i drugiej kategorii pilności.

W meldunkach pierwszej kategorii pilności CPID części adresowo-służbowej kodogramu przyjmuje znak " C " i " П ", w meldunkach drugiej kategorii pilności - znak " K ", " H ", " Г " i " А ".

4.2.4. Przykład meldunku stosowanego w ZOT nr 101 przedstawiony jest w tabeli 4.2.

Tabela 4.2.

Wykaz fraz	Przykład formalizacji	Uwagi
1	2	3
АБЛОК :	2101 ;	
ФОРМАТ :	6 1 16 ;	Fraza nie musi występować
ОБ :	БАТР УРС ;	
КЛБ :	ЛАНС ;	
ОРГ :	АН УРС ;	Nie więcej niż trzy znaczenia. W części znaczeniowej frazy podajemy przynależność organizacyjną obiektu, - nie niżej niż dywizja /korpus/, których struktura organizacyjna występuje w danych początkowych ZOT nr 102.
ГОС :	США ;	
КООРД :	0579200 0452200 ;	Nie więcej jak sześć punktów współrzędnych.

1	2	3
ХД :	НАХ ОП;	
ВРQ :	0208 0845;	
ИСТ :	А, ВР;	
АQСТ :	АQСТ;	
УКОМП :	60;	
ЛС :	50;	
БТВ :	70;	
УКР :	ЖС УКР;	
ИСТИН :	ЛОЖН;	
НЦ :	1054;	Numer celu określa się cyframi. Fraza występuje obowiązkowo w meldunkach pierwszej kate- gorii. W meldunkach drugiej kategorii nie jest obowiązkowa.
ТЕКСТ :	* НЕ БОЛЕЕ 3-Х ОРУДИЙ*;	

4.3. Zasady formalizacji komend stosowanych w ZOT nr 101.

4.3.1. Komendy przy pomocy których formułuje się dane do zadania operacyjno-taktycznego nr 101, opracowuje się tylko w formie ankietowej. Objętość dokumentu nie powinna przekraczać 940 znaków. Prawo wprowadzania komend /poleceń/ mają: szef wydziału rozpoznania dywizji oraz starszy pomocnik szefa wydziału rozpoznania dywizji.

4.3.2. W celu wprowadzenia danych o obiekcie, dokonania korekty lub wykluczenia obiektu ze zbioru informacji, niezbędnych dla realizacji ZOT nr 101, stosuje się dwa rodzaje komend /poleceń/:

ЗВ - komenda /polecenie/ do zapisu danych o obiekcie w zbiorze informacji i wydania ich określonym adresatom;

ИФ - komenda /polecenie/ na wykluczenie danych o obiekcie ze zbioru informacji.

4.3.3. Przykłady komend /poleceń/ dla realizacji ZOT nr 101 przedstawione są w tabeli 4.3.

Tabela 4.3.

Wykaz fraz	Przykład formalizacji	Uwagi
I. Komenda /polecenie/ do zapisu danych o obiekcie w zbiorze informacji i wydania ich określonym adresatom		
КВЛОК :	21013В;	K-komenda; ЗВ zapis i wydanie
ФОРМАТ :	6 1 16;	
ИЦ :	0016;	Dalej przedstawia się charakterystykę obiektu
ОБ :	БАТРУРС;	
КЛБ :	ЛАНС;	
ОРР :	ДН УРС ААК;	

1	2	3
ГОС	: СЦЛА;	
КООРД	: 0579200 0452200;	
ХД	: НАХ ОП;	
ВРО	: 0306 1430;	
ИСТ	: А, ВР;	
ДОСТ	: ДОСТ;	
УКОМП	: 60;	
ЛС	: 50;	
БТВ	: 70;	
УКР	: ЖС УКР;	
ИСТИН	: ЛОЖН;	
ТЕКСТ	: * НЕ БОЛЕЕ 3-Х ОРУДИИ *	
АДР	: 3 Л КРД, 3 Л ЗВК;	Не więcej ni 24 adresatów
<p>II. Komenda /polecenie/ na wykluczenie obiektu ze zbioru informacji</p>		
КЕЛОК	: 1ЛО1 ИФ;	ИФ - wykluczenie ze zbioru
ФОРМАТ	: 6 i 16;	
ИЦ	: 1030;	Tylko jeden numer celu

4.3.4. Komenda /polecenie/ ЗВ може być wykorzystywana również do wydania abonentom danych wozеśniej zapisanych w zbiorze informacji ZOT nr 101. W tym celu należy przedstawić adresy odbiorców i numer obiektu, którego dane chcemy przekazać.

4.3.5. Komenda /polecenie/ ЗВ може być wykorzystywana do korekty danych o obiekcie będącym w zbiorze informacji. W tym celu należy przedstawić numer celu i nową charakterystykę obiektu.

4.4. Zasady formalizacji zapytań o dane zawarte w ZOT nr 101.

4.4.1. W ZOT nr 101 stosuje się standardowe i niestandardowe zapytania. Objętość zapytania nie powinna przekraczać 740 znaków.

4.4.2. Przykład niestandardowego zapytania przedstawiony jest w tabeli 4.4.

Tabela 4.4.

Wykaz fraz	Przykład formalizacji	U w a g i
1	2	3
1. БЛОК :	2101 ;	
2. ФОРМАТ :	6   16 ;	Fraza nie musi występować
3. КООРА :	0598000 0426900, 0997000 0426900, 0597000 0426800;	Nie mniej niż 3, nie więcej niż 6 punktów współrzędnych. We frazie może być tylko jeden rejon opracowania danych.
4. ОБ :	ААН;	
5. КЛБ :	155ГС;	
6. ОРГ :	ВМА;	
7. ГОС :	США ФРГ;	
8. РВСК :		
9. ВРО :	>0306 1200, <0306 2000;	Przedział czasu od - do.
10. НЦ :		
11. ХА :		
12. ИСТ :		
13. ДОСТ :		
14. ИСТИН :		

1	2	3
15. YKP :		
16. BbIA :	КЛБ, ВРО, ИСТ, НЦ, КООРА ;	
17. AAP_ :	ЗНШ ЛА ;	Не więcej niż 12 adresów.

4.4.3. Przy pomocy fraz 3-15 przedstawia się warunki odbioru informacji. Powyższe frazy mogą mieć kilka znaczeń wyszczególnionych po przecinku.

4.4.4. Rejon przedstawienia obiektów nieprzyjaciela określa się we frazach FBCK, OB lub HЦ.

4.4.5. Frazy 3, 5, 6, 7, 9, 11, 12, 13, 14, 15, wszystkie razem lub w dowolnej kombinacji zawężają szczegółowość przedstawienia informacji o nieprzyjacielu, tj. informacje o obiekcie lub wszystkich obiektach przedstawionych we frazach HЦ, OB, FBCK zawężone są do informacji, których charakterystyki ujmują frazy 5, 6, 7, 9, 11, 12, 13, 14, 15 i pokrywają się z rejonem odbioru określonym we frazie KООРА.

4.4.6. BbIA - frazą tą określa się warunki wydawania wiadomości o każdym opracowanym obiekcie. Jeżeli fraza ta nie występuje, informacje o obiektach wydawane są według wszystkich charakterystyk wyszczególnionych w blankiecie.

4.4.7. Jeżeli we frazie OB nie przedstawi się numeru obiektu a jedynie jego nazwę, wówczas opracowywana jest informacja o wszystkich obiektach o danej nazwie.

4.4.8. Jeżeli we frazie OPI nie przedstawi się numeru jednostki a tylko nazwę, wówczas opracowywana jest informacja o wszystkich obiektach o danej nazwie.

4.4.9. Przy niestandardowych zapytaniach, jeżeli nie wypełnimy fraz określających rejon przedstawienia danych o obiektach nieprzyjaciela, wydawane będą dane o wszystkich obiektach nieprzyjaciela znajdujących się w pamięci EMC.

4.4.10. Oprócz niestandardowych zapytań o obiekty nieprzyjaciela /ZOT nr 101/ mogą być stosowane standardowe zapytania, w których warunki wydawania informacji zawarte są IWRI /identyfikator wariantu rodzaju informacji/.

4.4.11. IWRI w standardowym zapytaniu może przyjmować znaczenie określone w tabeli 4.5.

Standardowe zapytania z oznaczeniem IWRI "06" mogą wysyłać: dowódca, szef sztabu, szef rozpoznania, dowódca 6DBL. Pozostałym osobom funkcyjnym zabrania się stosowania standardowych zapytań z IWRI = 06.

Tabela 4.5

IWRI	Znaczenie IWRI
01	O zgrupowanie środków masowego rażenia.
02	O zgrupowanie oddziałów i związków taktycznych ogólnowojskowych.
03	O zgrupowanie środków OPL.
04	O system dowodzenia i zabezpieczenia radio-technicznego.
05	O meldunek dla dowódcy z danymi o nieprzyjacielu.
06	O wszystkie dane o nieprzyjacielu.

4.4.12. Przykład zapytania standardowego stosowanego w ZOT 101 przedstawiony jest w tabeli 4.6.

Tabela 4.6

Wykaz fraz	Przykład formalizacji	U w a g i
1. <u>БЛОК</u> :	210105;	
2. <u>ФОРМАТ</u> :	6 ! 16 ;	
3. <u>КООРА</u> :	X <sub>1</sub> Y <sub>1</sub> , X <sub>2</sub> Y <sub>2</sub> , X <sub>3</sub> Y <sub>3</sub> ;	Nie mniej niż 3, nie więcej niż 6 punktów współrzędnych. We frazie może być tylko jeden rejon opracowania danych /odczytu/
4. <u>КЛБ</u> :		
5. <u>ГОС</u> :		
6. <u>ВРО</u> :	0207 □ 2230;	
7. <u>ХА</u> :		
8. <u>ИСТ</u> :		
9. <u>АОСТ</u> :		
10. <u>ИСТИН</u> :		
11. <u>АДР</u> :	11 КР □ А;	Nie więcej niż 12 adresatów

4.4.13. W standardowym zapytaniu, frazy 3-10 zawężają szczegółowe <sup>ost</sup> przedstawienia informacji o obiektach nieprzyjaciela. Dopuszczalne jest stosowanie dowolnej kombinacji fraz 3-10. Polega to na tym, że w ramach informacji o nieprzyjacielu przedstawionych zgodnie z wariantem informacji/IWRI/wydawane są tylko te charakterystyki, które określają wybrane frazy /od 4 do 10/ i pokrywają się z rejonem odbioru informacji określonym we frazie КООРА.

4.4.14. Jeżeli w standardowym zapytaniu nie wykorzystuje się fraz uszczegółwiających wydawane informacje, wówczas wydawane są abonentom wszystkie dane o obiektach, określone frazą KOOPA i oznaczeniem IWRI.

4.5. Zasady formalizacji zapytań o dane zawarte w ZOT nr 102.

4.5.1. Zapytania o dane ZOT nr 102 opracowuje się w formie ankietowej. Objętość dokumentu nie powinna przekraczać 740 znaków.

4.5.2. Jeżeli zachodzi konieczność przedstawienia danych o nieprzyjacielu do obliczenia stosunku sił i środków, możliwe jest redagowanie:

4.5.2.1. Zapytania o ugrupowanie nieprzyjaciela w określonym rejonie.

W pytaniu powinna występować fraza КООРА , w której określony jest rejon odczytu zgrupowania nieprzyjaciela. Pierwszy i ostatni punkt współrzędnych rejonu powinny określić front przedniego skraju działań bojowych nieprzyjaciela, niezbędny do obliczenia nasycenia sił i środków na kilometr frontu.

4.5.2.2. Zapytania o grupę obiektów bez określania rejonu odczytu. Zapytanie o obiekty formułuje się we frazach ОБ, ОРГ, ГОС. Możliwe jest także wykorzystanie fraz КЛБ, КО, УКОМП , które uszczegółwiają zapytanie.

Fraza КООРА w tym zapytaniu nie występuje.

4.5.2.3. Zapytania o nieprzyjaciela w określonym rejonie i dodatkowo o obiekty nie wchodzące do określonego rejonu.

W zapytaniu tym występuje fraza КООРА do określenia rejonu oraz frazy ОБ, ОРГ, ГОС do określenia obiektów spoza rejonu.

W razie konieczności mogą występować frazy КЛБ, КО, УКОМП.

4.5.3. Przykład zapytania w ramach ZOT nr 102 przedstawiony jest w tabeli 4.7.

4.5.4. Zakres /obszar/ przedstawienia informacji w zapytaniu określa się frazami ОБ КООРА . Warunki wydawania informacji o obiektach nieprzyjaciela, określane są za pośrednictwem frazy ПOK.

Jeżeli fraza ПOK nie zostanie określona, informacja o obiektach wydawana jest według wszystkich wskaźników /patrz tabela 4,5/.

4.5.5. Każdej nazwie obiektu we frazie ОБ odpowiada informacja o danym obiekcie zawarta we frazach КЛБ, ОРГ, ГОС, КО, УКОМП . Należy zachować jednolitą kolejność opisu charakterystyk poszczególnych obiektów we wszystkich frazach.

4.5.6. Ilość charakterystyk we frazach ОРГ, ГОС, КО, УКОМП może być mniejsza od ilości nazw obiektów wykazanych we frazie ОБ

4.5.7. W celu dokonywania korekty/procentu/w ukończeniu sił i środków obiektów nieprzyjaciela, znajdujących się w określonym obszarze odczytu, nazwy tych obiektów zapisywane są we frazie ОБ numerami celi.

W tej sytuacji frazy ОРГ, ГОС, КЛБ, КО dla tych obiektów nie wypełnia się.

Korekta ukończenia realizowana jest według wzoru:

$$U_k = \frac{U_o \cdot U_c}{100}$$

gdzie:  $U_k$  - skorygowany procent ukończenia;

$U_o$  - procent ukończenia obiektu;

$U_c$  - procent ukończenia celu.



4.5.8. Adresatami wydawania informacji mogą być:

- dowódca dywizji;
- szef sztabu;
- szef wydziału operacyjnego;
- zastępca szefa artylerii dywizji;
- szef wydziału rozpoznania.

4.6. Zasady formalizacji meldunków stosowanych w ZOT nr 111.

4.6.1. Meldunki, w ramach zadania nr 111, opracowuje się tylko w formie tabelarycznej. Meldunek może składać się z kilku kodogramów. Objętość meldunku nie może przekraczać 1500 znaków.

4.6.2. Przykład meldunku stosowanego w ZOT nr 111 przedstawiony jest w tabeli 4.8.

Tabela 4.8

Wykaz fraz	Przykład formalizacji	U w a g i
1	2	3
1. <u>ДБЛОК</u>	2111;	Frazy 2-5 nie muszą występować.
2. <u>ФОРМАТ</u>	9! 5! 5! 5! 5!	
3. <u>ОРГ</u>	16 ТА;	
4. <u>ГОС</u>	ПНР;	
5. <u>ВРС</u>	2506 □ 1730;	
6. <u>ОБ</u>	16РАН! 16РБ! 16!БС! 162 РХЗ;	
7. <u>ПС</u>	Н ;	
8. <u>ОФИЦЕР</u>	22! 4! 28! 6;	
9. <u>СОЛААТ</u>	130! 343! 224! 90;	
10. <u>9К52</u>	4 ;	
11. <u>РПГ</u>	8! 14! 7! 14;	
12. <u>АВТОЛ</u>	1! 14! 14! 6 ;	
13. <u>АВТОГ</u>	10! 22! 22! 19;	
14. <u>АВТОС</u>	27 ;	
15. <u>БМП</u>	- 1 12;	
16. <u>Т 72</u>	- 1 16;	
17. <u>БТР</u>	- 1 6! 3;	

1	2	3
18. БРАМ	- 1 6 ;	
19. РСТ	- 1 - 13;	
20. БРАМРХ	- 1 _ 1 _ 1 12;	
21. ТЯГАЧ	- 1 56  56  55;	
22. УА3469РХ	- 1 _ 1 _ 1 6;	
23. С125Т	- 1 312;	

4.6.3. W meldunku powinny być wykorzystywane jedynie skróty nazw charakterystyk, przedstawione w słowniku osób funkcyjnych WDSz i instrukcji "APY1.790.001.A47."

We frazach ОБИОПР można przedstawiać tylko te obiekty, które wcześniej opisane w tabeli struktury organizacyjnej, przy wprowadzeniu danych początkowych /zgodnie z tabelą 5.2 Instrukcji o początkowym sprawdzeniu systemu/.

We wszystkich kolejnych frazach, począwszy od 8-mej słowami bazowymi są skróty nazw charakterystyk poszczególnych obiektów, a mianowicie:

- stanu osobowego i jego napromieniowania;
- techniki pancernej oraz samochodów i ciągników;
- techniki bojowej i uzbrojenia WR1A;
- amunicji artyleryjskiej;
- techniki bojowej i uzbrojenia OPL;
- środków rozpoznania i WRE;
- środków łączności;
- techniki bojowej wojsk inżynieryjnych;
- techniki bojowej i uzbrojenia wojsk chemicznych;
- techniki lotniczej.

4.6.4. Meldunki stosowane w ZOT nr 111 o pułkach zmechanizowanych, pancernych i artyleryjskich powinny być opracowywane batalionami /dywizjonami/. Meldunki o pułkach przeciwlotniczych - bateriami.

Niedopuszczalne jest wprowadzenie do EKO zbiorczego /całościowego/ meldunku o stanie bojowym i ilościowym pułku.

4.6.5. Stan osobowy stanowisk dowodzenia /SD, WSD, TSD/ wprowadza się do EKO poprzez wpisanie we frazie 05 oznaczenia YNP.

4.6.6. W meldunku powinna występować chociaż jedna nazwa charakterystyki obiektu.

4.6.7. Przy braku oznaczenia charakterystyki obiektu w danej frazie wpisuje się znak "minus" /-/. Na końcu frazy nie wpisuje się minusów. Frazę zakończy się ostatnim oznaczeniem liczbowym.

4.6.8. Procent ukończenia stanu przedstawia się liczbami w pełnych dziesiątkach.

Dla oznaczenia charakterystyk poszczególnych fraz stosuje się następujące jednostki miary:

- techniki pancernej, samochodowej, lotniczej - sztuki;
- stan osobowy - ilość ludzi;
- materiały pędne i smary - tony.

4.6.9. Frazy OPT, TOC, BPC i ПС mogą mieć tylko jedno znaczenie dla wszystkich obiektów przedstawionych w meldunku.

4.6.10. Jeżeli nie określono znaczenia frazy BPC, automatycznie mieści się w niej czas przyjęcia meldunku do EKO.

4.6.11. Jeżeli części znaczeniowej frazy ПС odpowiada СССР, można jej nie wypełniać. Przy niewypełnionej frazie automatycznie wpisze się w jej części znaczeniowej СССР.

4.7. Zasady formalizacji zapytań o dane zawarte w ZOT nr 111.

4.7.1. Przykład zapytania w ramach ZOT nr 111 przedstawiony jest w tabeli 4.9.

Tabela 4.9

Wykaz fraz	Przykład formalizacji	U w a g i
<u>БЛОК</u> :	211101;	Fraza nie musi występować.
<u>ФОРМАТ</u> :	61 16 ;	
<u>ОБ</u> :	МСП;	
<u>ОРГ</u> :	ЗМСА, 20МСА;	
<u>РВСК</u> :	ОВСК;	
<u>ОНО</u> :	Б;	
<u>ЛС</u> :	Н, У, П;	
<u>ГОС</u> :	ПНР;	
<u>ВЫА</u> :	ТАНК, ОБ, С125Т;	
<u>ААР</u> :	ЗКР □ А;	

4.7.2. Warunki otrzymania informacji o obiektach wojsk własnych określa się frazami ОБ, ОРГ, РВСК, ОНО, ГОС.

Zakres potrzebnych danych o charakterystyce obiektu określa się frazami ЛС, ВЫА oraz pośrednio określeniem ИВРИ.

4.7.3. ИВРИ przedstawia standardowe warunki wydawania danych o stanie obiektów określonych frazami ОБ, ОРГ, РВСК, ОНО, ГОС i może przyjmować znaczenia przedstawione w tabeli 4.10.

Tabela 4.10

Oznaczenie IWRI	Wariant zapytania
01	Zapytanie o stan osobowy i jego napromienie
02	Zapytanie o uzbrojenie raketowe, artyleryjskie i amunicję do niego
03	Zapytanie o uzbrojenie przeciwlotnicze i amunicję do niego
04	Zapytanie o czołgi, transportery i samochody
05	Zapytanie o technikę bojową wojsk inżynierskich
06	Zapytanie o technikę bojową i uzbrojenie wojsk chemicznych
07	Zapytanie o techniczne środki łączności
08	Zapytanie o środki radiotechnicznego rozpoznania i WRE
10	Zapytania o wszystkie dane o obiekcie
11	Zapytanie o stan ilościowy na początku operacji /ubyło, przybyło/.

4.7.4. IWRI nie musi występować w zapytaniu. W tej sytuacji w zapytaniu powinna występować fraza BbIA , która będzie określać warunki /zakres/ wydawania informacji o stanie obiektu.

4.7.5. Stosując IWRI, we frazie BbIA można zapotrzebować dodatkowe, uzupełniające informacje o obiektach.

4.7.6. Oznaczenia frazy BbIA mogą zawierać uogólnione, poszerzone lub cząstkowe pytania o wojskach własnych. Mogą też w niej występować oznaczenia IWRI.

4.6.7. Fraza *ΠC* w zapytaniu pozwala uzyskać informacje o trzech wskaźnikach stanu obiektów /*Η,Υ,Π*/.

Jeżeli fraza *ΠC* nie występuje w zapytaniu, informacja wydawana jest o stanie ilościowym /według wskaźnika " *H* "-ilość/.

4.7.8. Jeżeli we frazach *OPΓ,OB* nie przedstawi się numerów obiektów a tylko ich nazwę wówczas opracowana jest informacja o wszystkich obiektach danej nazwy.

4.7.9. Jeżeli w zapytaniu nie wykorzystuje się fraz uszczegółwiających wydawane informacje o obiektach, wówczas wydawane są abonentów informacje o wszystkich obiektach, odpowiadające przedstawionemu IRWI.

4.8. Zasady formalizacji meldunków stosowanych  
w ZOT nr 112.

4.8.1. Meldunki w ramach ZOT nr 112, opracowuje się w formie ankietowej. Meldunek może składać się z kilku kodogramów /do 9 kodogramów/. Objętość meldunku nie może przekraczać 768 znaków.

4.8.2. Przykład meldunku stosowanego w ZOT nr 112 przedstawiony jest w tabeli 4.11.

Tabela 4.11

Wykaz fraz	Przykład formalizacji	U w a g i
1	2	3
1. <u>АБЛОК</u> :	2112;	
2. <u>ФОРМАТ</u> :	6 1 16;	Frazę wypełnia się obowiązkowo
3. <u>ВРС</u> :	0107 ⊔ 1030;	
4. <u>ОБ</u> :	1 ⊔ МСБ;	
5. <u>ОРГ</u> :	15 ⊔ МСП;	Fraza nie musi występować jeżeli meldunek zawiera informacje o związkach taktycznych, oddziałach i pododdziałach.
6. <u>ГОС</u> :	ПНР;	Część znaczeniowa frazy może zawierać nie więcej niż 9 znaków.
7. <u>КООРД</u> :	0579200 ⊔ 0452200; 0579300 ⊔ 0452200; 079300 ⊔ 0452300;	Nie więcej jak 6 punktów
8. <u>ХА</u> :	НАСТУПЛ;	
9. <u>НАПРАВЛ</u> :	0579300 ⊔ 0452200; 0574400 ⊔ 0428000;	
10. <u>ОБ</u> :	2 ⊔ МСБ;	

1	2	3
11. КООРА :	$X_1 \sqcup Y_1, \dots, X_6 \sqcup Y_6;$	Zgodnie z zasadami przedstawionymi we frazach 7-9.
12. ХА :	ОБОРОНА;	
13. НАПРАВЛ :	$X_1 \sqcup Y_1, X_2 \sqcup Y_2;$	

4.8.3. Meldunek może zawierać dane tylko o pododdziałach jednego oddziału.

4.8.4. Przy opisywaniu pierwszego obiektu można stosować dowolną kolejność fraz 4-9.

Opis kolejnych obiektów zaczyna się frazą ОБ i zawiera tylko charakterystyki fraz КООРА, ХА, НАПРАВЛ /frazy 10-13/.

4.8.5. Jeżeli w meldunku nie występuje fraza ОПГ wówczas znaczenie pierwszego obiektu jest nadrzędne dla następnych.

4.8.6. Frazy 2, 3, 5, 6 dotyczą obiektów całego meldunku i zapisuje się je tylko jeden raz na początku zdania/meldunku/.

4.8.7. We frazach ОБ, ОПГ przedstawia się tylko te obiekty, które zostały wcześniej zapisane w tabeli składu bojowego wojsk własnych.

4.8.8. Meldunki o położeniu PGA opracowuje się w WDSz 9С746-1,2,4,9; meldunki o położeniu DGA - w WDSz 9С746-5.

4.8.9. Meldunek o przednim skraju, w którym słowo bazowe ОБ przyjmuje znaczenie ПЕР □ КРАЙ może zawierać informacje tylko o jednym obiekcie.

4.8.10. Przykład meldunku o przednim skraju stosowanego w ZOT nr 112 przedstawiony jest w tabeli 4.12.

Tabela 4.12

Wykaz fraz	Przykład formalizacji	U w a g i
<u>АБЛОК</u>	: 2112;	
<u>ФОРМАТ</u>	: 61 16;	Frazę wypełnia się obowiązkowo.
<u>ВРС</u>	: 1504 □ 1230;	
<u>ГОС</u>	: ПНР;	
<u>ОБ</u>	: ПЕР □ КРАЙ;	Frazę wypełnia się obowiązkowo
<u>КООРА</u>	: X <sub>1</sub> □ Y <sub>1</sub> , X <sub>14</sub> □ Y <sub>14</sub> ;	Do 14 punktów
<u>ХА</u>	: НАСТУПА;	

4.8.11. Suma punktów współrzędnych do określenia przedniego skraju batalionów nie powinna przekraczać 14.

4.8.12. Jeżeli w meldunku występuje obiekt SD, WSD

/ КП, ПКП. /, powinien on być przedstawiony jako pierwszy i wpisany przed frazą ОРГ.

4.9. Zasady formalizacji zapytań o dane zawarte w ZOT nr 112.

4.9.1. Przykład zapytania stosowanego w ZOT nr 112 przedstawiony jest w tabeli 4.13.

Tabela 4.13

Wykaz fraz	Przykład formalizacji	U w a g i
1. <u>БЛОК</u> :	2112;	
2. <u>ФОРМАТ</u> :	6 I 16;	Fraza nie musi występować
3. <u>ОБ</u> :	МСП,ТП;	
4. <u>ОРГ</u> :	3 ⊃ МСА;	Nie więcej niż 20 znaczeń
5. <u>РВСК</u> :	ОВСК,РВА;	
6. <u>ОНО</u> :	П;	
7. <u>КООРА</u> :	X <sub>1</sub> ⊃ Y <sub>1</sub> , ..., X <sub>3</sub> ⊃ Y <sub>3</sub> ;	Nie mniej niż 3, nie więcej niż 6
8. <u>ГОС</u> :	ПНР;	Nie więcej niż 20 znaczeń
9. <u>ХА</u> :	НАСТУПЛ;	Nie więcej niż 20 znaczeń
10. <u>ВР</u> :	> 1804 ⊃ 1030;	
11. <u>ВЫА</u> :	КООРА;	Frazy nie wypełnia się jeżeli zapytanie dotyczy wszystkich charakterystyk obiektu
12. <u>АДР</u> :	3НР ⊃ А;	Nie więcej niż 16 adresów

4.9.2. Zakres przedstawienia informacji o wojskach własnych przedstawionych we frazie ОБ i ОРГ może być określony frazami РВСК i ОНО /w formie ogólnych parametrów i uszczegółowiony dodatkowo frazami КООРА, ГОС, ХА, ВР.

4.9.3. Jeżeli w zapytaniu nie występują frazy określające zakres przedstawienia informacji jest ona wydawana według wszystkich wskaźników występujących w ZOT nr 112.

4.9.4. Jeżeli we frazach ОПГ і ОБ nie przedstawi się numerów obiektów, a tylko ich nazwy wówczas opracowywana jest informacja o wszystkich obiektach danej nazwy.

4.9.5. We frazie BbIA określa się zakres potrzebnych danych o charakterystyce obiektu.

4.9.6. Zapytanie o przedni skraj formułowane jest w IWRI, który przyjmuje znaczenie ПК . W takim pytaniu frazy 2-12 nie wypełnia się.

4.10. Zasady formalizacji zapytań o dane zawarte w ZOT nr 122.

4.10.1. W celu obliczenia stosunku sił i środków mogą być formułowane cztery typy zapytań.

1. Zapytanie formułowane według współrzędnych rejonów odbioru danych o wojskach własnych i wojskach nieprzyjaciela.

2. Zapytanie formułowane według wykazu konkretnych obiektów wojsk własnych i nieprzyjaciela.

3. Zapytanie formułowane według wykazu konkretnych sił i środków wojsk własnych i nieprzyjaciela.

4. Zapytanie formułowane kompleksowo według danych zawartych w zapytaniach typu 1, 2, i 3.

4.10.2. W informacyjnej części zapytania pierwszego typu mogą być określone współrzędne jednego rejonu /pasa/ opracowania danych o wojskach własnych i jednego rejonu /pasa/ opracowania danych o wojskach nieprzyjaciela.

Współrzędne rejonu powinny być określone kolejno dla obu rejonów.

Dla wojsk nieprzyjaciela, stając twarzą do linii frontu, z lewa na prawo, zgodnie z ruchem wskazówek zegara.

Dla wojsk własnych, stając twarzą do linii frontu, z prawa na lewo, przeciwnie ruchowi wskazówek zegara.

4.10.2.1. Przykład zapytania pierwszego typu stosowanego w ZOT nr 122 przedstawiony jest w tabeli 4.14.

Tabela 4.14

Wykaz fraz	Przykład formalizacji	U w a g i
1БЛЛК :	2122 ;	Jeżeli nie wypełni się frazy, będą przedstawione wyniki według wszystkich wskaźników/tabela 4.10/.
ПОК :	1, 2, 5, 6 ;	
ААР :	ЗНШ □ А	
ПРИ :	ВСКС ;	
ХА :	НАСТУПЛ;	Rejon określa się minimalnie trzema punktami, maksymalnie sześcioma punktami.
КООРА :	0585400 □ 0226200, 0585600 □ 0267400, 0585200 □ 0267000, 0584800 □ 0266200, 0585000 □ 0267400;	
ПРИ :	ВСКП;	
ХА :	ОБОРОНА;	
КООРА :	0596800 □ 1160420, 0597000 □ 1160430, 0597200 □ 1160430, 0597200 □ 1160420;	
		Minimum-trzy punkty, maksimum - 6 punktów.

4.10.2.2. Tak sformułowane zapytanie umożliwia:

- otrzymanie danych o obiektach wojsk własnych z rejonów ograniczonych 5 punktami; a o obiektach wojsk nieprzyjaciela z rejonów ograniczonych 4 punktami. W obliczeniach będą uwzględniane te obiekty, które chociaż jednym punktem współrzędnych weszły w określony w zapytaniu rejon;

- otrzymanie danych o obiektach z tych rejonów zgodnie z określonymi w zapytaniu wskaźnikami;

- obliczanie stosunku sił i środków oraz możliwości bojowych stron zgodnie z wyszczególnionymi w zapytaniu wskaźnikami:

amunicji jądrowej /1/, środkami przenoszenia broni jądrowej /2/, batalionami /5/, środkami pancernymi /6/;

- obliczanie ogólnych potencjałów bojowych oddziałów i pododdziałów wojsk własnych i nieprzyjaciela znajdujących się w określonych w zapytaniu rejonach;

- wydanie rezultatów ZOT /dokumentów wyjściowych/ na zautomatyzowane miejsce pracy nadawcy zapytania i szefa sztabu 3 dywizji.

4.10.3. W części informacyjnej zapytania drugiego typu wyszczególnia się konkretne obiekty wojsk własnych i nieprzyjaciela.

Dane o tych obiektach przedstawia się we frazach 0Б, ОРГ, ГОО, ПОКА o obiektach nieprzyjaciela, które nie mogą być jednoznacznie określone tymi frazami, dodatkowo frazą КАБ.

Znaczenie fraz przedstawiających dane o obiektach wojsk własnych i nieprzyjaciela:

- 0Б - we frazie przedstawia się nazwy obiektów, które powinny być uwzględnione przy obliczaniu stosunku sił;

- ОРГ - we frazie przedstawia się przynależność organizacyjną obiektów wyszczególnionych we frazie 0Б;

- ГОО - we frazie przedstawia się przynależność państwową obiektów przedstawionych we frazie 0Б;

- КАБ we frazie przedstawia się rodzaj, typ lub kaliber uzbrojenia obiektów nieprzyjaciela przedstawionych we frazie 0Б. Dla obiektów nieprzyjaciela nie wymagających określenia tych oznaczeń, w części znaczeniowej frazy КАБ wpisuje się spację

" \_ " ..

Nazwy obiektów i przynależności organizacyjnej podaje się łącznie z numerem.

4.10.3.1. Przykład zapytania drugiego typu stosowanego w ZOT nr 122 przedstawiony jest w tabeli 4.15.

Tabela 4.15

Wykaz fraz	Przykład formalizacji	U w a g i.
1	2	3
АБЛОК:	2122 ;	Dla każdego obiektu określa się od 1 do 3 wariantów przewidywanych/ lub realnych/ strat w %.
ПРК :	5, 6, 7 ;	
ААР :	ЗНШ А;	
ВАР :	3 ;	
ПРИ :	ВСКС ;	Nie więcej niż 18 obiektów
ХА :	ОБОРОНА;	
ОБ :	15 МСП! 17 МСП! 1 ААН! 2 ААН;	
ОРГ :	3 МСД! 3 МСД! 2 ЗАП! 2 ЗАП;	
ГОС :	ПНР;	
ПОТ :	10, 25, 50! 0,15,50! 10, 15, 50! 10,25,30;	We frazie przedstawiamy straty poszczególnych obiektów. Ilość wariantów strat musi być zgodna z ilością przedstawioną we frazie ВАР
ПРИ :	ВСКП;	
ХА :	НАСТУПА;	
ОБ :	МПБ! ААН! МПБ;	

1	2	3
<u>КАБ:</u>	Л! 155 ГС! Л;	Kaliber, rodzaj, typ wpisuje się w odniesieniu do obiektów posiadających uzbrojenie oznaczane kalibrami, rodzajami rakiet itp. Dla pozostałych obiektów wstawia się spację " "
<u>ОРГ:</u>	МА! МА! МПА;	Jeżeli obiekt jest wzmocniony jednostkami korpuśnymi, wówczas we frazie wpisuje się nazwę korpusu.
<u>ГОС:</u>	США! США! ФРГ;	
<u>ПОТ:</u>	10, 20, 50! 10, 20, 30! 30, 50, 70;	

4.10.3.2. Tak sformułowane zapytanie umożliwia:

- otrzymanie danych o obiektach wojsk własnych i nieprzyjaciela zgodnie z wskaźnikami przedstawionymi we frazie ПОК-5,6,7, z uwzględnieniem przedstawionych strat dla każdego obiektu wyszczególnionego we frazie ПОТ;

- obliczanie stosunku sił i środków i możliwości bojowych stron w odniesieniu do batalionów /5/, środków pancernych /6/ i artylerii /7/, z uwzględnieniem przedstawionych strat;

- obliczanie ogólnych potencjałów bojowych obiektów przedstawionych w zapytaniu i ich stosunku;

- wydanie rezultatów ЗОТ /dokumentów wyjściowych/ na zautomatyzowane miejsca pracy nadawcy zapytania i szefa sztabu 3 dywizji.

4.10.4. W części informacyjnej zapytania trzeciego typu wyszczególnia się konkretne siły i środki wojsk własnych i nieprzyjaciela, które zapisuje się we frazach БПРА, СА, БАТ, ТАНК, АРТ, ПТС.

Fraza БПРА zawiera dane o pociskach jądrowych. Dane te zapisuje się w następującym porządku:

- nazwa nościela broni jądrowej;
- moc ładunku /w kilotonach/;
- ilość ładunków /pocisków/danej mocy /w sztukach/;
- straty nościela broni jądrowej /w procentach/.

We frazie BAP przedstawia się ilość wariantów strat.

Frazy CA, TAHK, APT, ПТС zawierają dane o:

- CA - środkach przenoszenia broni jądrowej;
- TAHK - czołgach /technice pancernej/;
- APT - artylerii;
- ПТС - środkach przeciwpancernych.

Przy czym, w informacyjnej części zapytania, w części dotyczącej wojsk własnych, obowiązkowo należy przedstawić konkretne nazwy uzbrojenia i techniki bojowej. Niedopuszczalne jest wpisywanie ogólnej nazwy np. TAHK C.

Dane tej części zapytania zapisuje się w następującej kolejności, rozdzielając je przecinkiem:

- nazwa środka;
- ilość środków o danej nazwie /w sztukach/;
- straty środków danej nazwy /w procentach/.

Ilość przyjętych wariantów strat powinna odpowiadać znaczeniu frazy BAP.

Fraza БАТ zawiera dane o batalionach. Dane te zapisuje się w następującej kolejności, rozdzielając je przecinkiem:

- nazwa batalionu /numer batalionu/;
- typ batalionu /МСБ, МПБ, ТБ/;
- przynależność państwowa batalionu;
- ilość batalionów o danej nazwie /w sztukach/;
- straty batalionów danej nazwy /w sztukach/.

Wykorzystując w zapytaniu frazę БАТ niezbędnym jest, przy pomocy fraz ТАНК, АРТ, ПТС określić uzbrojenie poszczególnych batalionów.

Nazwy techniki i uzbrojenia zapisuje się stosując terminologię zawartą w słowniku pojęć operacyjno-taktycznych danej osoby funkcyjnej.

4.10.4.1. Przykład zapytania trzeciego typu stosowanego w ZOT nr 122 przedstawiony jest w tabeli 4.16.

Tabela 4.16

Wykaz fraz	Przykład formalizacji	U w a g i
1	2	3
БЛОК:	2122 ;	
ПОК :	1, 2, 3, 6, 7, 8 ;	
ААР :	ЗНШ А;	
ВАР :	1 ;	
ПРИ :	ВСКС ;	
ХА :	НАСТУП ;	
СА :	9К52,5,0! ЯА,15,0;	
БАТ :	МСБ, МСБ, ПНР, 5,1!	
	ОТБ, ТБ, ПНР, 3,0;	
ТАНК:	Т54,30,10! БМП, 25 15;	
АРТ :	120МС, 10, 0 ;	
ПТС :	9К11,15,1! СПГ 9,20,10;	
ПРИ :	ВСКП	
ХА :	ОБОРОНА	
БПЯД:	ЛАНС,15,3,0! ЯА,1,3,0;	
СА :	ЛАНС,4,10;	
БАТ :	МПБ, МПБ, США, 4, 1;	

1	2	3
ТАНК	: ТАНКС, 50,0! ТАНКЛ, 15,10! БТР, 30,0;	
АРТ	: 175 ПС, 15,5;	
ПТС	: ПТУРС, 25,0! ПТОР, 13,0;	

4.10.4.2. Tak sformułowane zapytanie umożliwia obliczanie ilościowego stosunku sił i środków, możliwości bojowych stron i ogólnych potencjałów bojowych sił, przy uwzględnieniu uzbrojenia wyszczególnionego w zapytaniu.

4.10.5. Zapytanie czwartego typu obejmuje w swojej treści zapytania 1, 2 i 3 typu, w pełnym zakresie lub w dowolnej kombinacji pytań, dotyczących wojsk własnych i nieprzyjaciela.

4.10.5.1. Przykład zapytania czwartego typu stosowanego w ZOT nr 122 przedstawiony jest w tabeli 4.17.

Tabela 4.17

Wykaz fraz	Przykład formalizacji	U w a g i
1	2	3
БЛОК	: 2122 ;	
ПОК	: 2, 5, 6 ;	
ВАР	: 1 ;	
ААР	: ЗКР <sub>А</sub> , ЗНШ <sub>А</sub> , 300 <sub>А</sub> ;	
ПРИ	: ВСКС ;	
ХД	: НАСТУП <sub>А</sub> ;	

1	2	3
КООРА :	0585400 ⊣ 0266200, 0585600 ⊣ 0267400, 0585200 ⊣ 0267000, 0584800 ⊣ 0266200;	
ОБ :	17 ⊣ МСП;	
ОРГ :	3 ⊣ МСА;	
ГОС :	ПНР;	
ПОТ :	25 ;	
ПРИ :	ВСКП;	
ХА :	ОБОРОНА;	
КООРА :	0596800 ⊣ 1160420, 0596900 ⊣ 1161500, 0597200 ⊣ 1161400, 0597000 ⊣ 1160410;	
ТАНК :	ТАНКС, 150,0! БМП, 210, 0 ;	

4.10.5.2. Tak sformułowane zapytanie umożliwia:

1. W zakresie wojsk własnych:

- otrzymanie danych o obiektach z określonego rejonu;
- otrzymanie danych o obiektach zgodnie z wskaźnikami 2,5,6 /2 - środki przenoszenia broni jądrowej, 5 - bataliony, 6 - technika pancerna. Zsumowanie tych danych z odpowiednimi danymi 17 МСП, z uwzględnieniem 25 % strat 17 МСП.

2. W zakresie wojsk nieprzyjaciela:

- otrzymanie danych o obiektach z określonego rejonu;
- otrzymanie danych o obiektach zgodnie ze wskaźnikami 2,5,6 /2 - środki przenoszenia broni jądrowej, 5 - bataliony, 6 - technika pancerna. Zsumowanie tych danych z czołgami i BWP przedstawionymi we frazie ТАНК.

3. Obliczanie stosunku sił i środków zgodnie z wskaźnikami 2, 5, 6.

4. Wydanie rezultatów ZOT na zautomatyzowane miejsce pracy nadawcy zapytania i osób określonych we frazie AAP.

4.10.6. Zgodnie z frazą AAP odbiorcami informacji są następujące osoby funkcyjne:

- dowódca ;
- szef sztabu ;
- szef wydziału operacyjnego.

4.10.7. Struktura i treść informacji wychodzącej.

4.10.7.1. W wyniku realizacji ZOT nr 122 opracowana jest informacja w postaci dokumentu. Informacja ta przesyłana jest do nadawcy zapytania oraz osób funkcyjnych przedstawionych we frazie AAP . Ponadto nadawcy zapytania przekazywana jest informacja o błędach wykrytych w toku rozwiązywania zadania.

4.10.7.2. Forma wydawania rezultatów ZOT nr 122.

Formę wydawanego dokumentu z rezultatami ZOT nr 122, obejmującego jeden wariant strat wojsk, obrazuje tabela 4.18.

Wydany dokument składa się z dwóch części: tekstowej i tabelarycznej.

Część tekstowa zawiera następujące dane:

- numer ZOT ;
- numer zapytania, na które został opracowany dokument z informacją;
- czas otrzymania zapytania przez EKO /godzina, minuta, dzień, miesiąc/ ;
- współrzędne rejonów przyjętych do obliczeń, jeżeli były one założone w zapytaniu.

Tabela 4.18

ОТЗ № 112Д. ОТВЕТ НА ЗАПРОС 001 ОТ 1325 2401

КООРДИНАТЫ ПОЛОС

СВ	x =	x =	x =	x =	x =	x =
	y =	y =	y =	y =	y =	y =
ПР	x =	x =	x =	x =	x =	x =
	y =	y =	y =	y =	y =	y =

Наименование средств и их возможности	Вар.	Свои.	Против.	Соотнош.
1	2	3	4	5
1. Ядерные боеприпасы.				
ОТР				
ТР				
ЯА				
Площади поражения				
ОЖС				
ОТР				
ТР				
ЯА				
УЖС				
ОТР				
ТР				
ЯА				
2. Средства доставки				
из них ПУ				
5 Батальоны				
типа МСБ				

1	2	3	4	5
<p>типа ТБ</p> <p>6. Бронетанковая техника</p> <p>танки средние</p> <p>танки легкие</p> <p>БМП</p> <p>БТР</p> <p>7. Орудия и минометы</p> <p>площади поражения</p> <p>УЖС калибрами 100мм</p> <p>и более (га)</p> <p>фронт НЗО (км)</p> <p>фронт ПЗО (км)</p> <p>8. Противотанковые средства ПТУРС</p> <p>ПТ орудия</p> <p>Возможности ПТС</p> <p>по поражению танков</p> <p>ПТУРС</p> <p>ПТ орудия</p>				

Część tabelaryczna wydawanego dokumentu składa się z pięciu rubryk.

W pierwszej rubryce wyszczególnione są nazwy oddziałów i pododdziałów oraz rodzaje uzbrojenia branego pod uwagę przy obliczaniu stosunku sił i możliwości bojowych stron.

W drugiej rubryce przedstawiony jest numer wariantu obliczenia.

W trzeciej i czwartej rubryce przedstawione są dane ilościowe dotyczące odpowiednio wojsk własnych i nieprzyjaciela.

W piątej rubryce przedstawione są odpowiednio stosunki danych zamieszczonych w trzeciej i czwartej rubryce.

W wydawanym dokumencie drukowane są tylko te wiersze, dla których są dane ilościowe w trzeciej i czwartej rubryce.

Informacja przedstawiona w piątej kolumnie /COOTH/ może przyjmować jedną z następujących postaci:

1.  $АПСВ$  , jeżeli  $WW \neq 0$ ,  $WN = 0$  lub  $WW/WN \geq 100$  ;
2.  $АППР$  , jeżeli  $WW = 0$ ,  $WN \neq 0$  lub  $WN/WW \geq 100$  ;
3.  $1/C,C$  , jeżeli  $1 \leq WN/WW \leq 10$  ;
4.  $C,C/1$  , jeżeli  $1 \leq WW/WN \leq 10$  ;
5.  $CC/1$  , jeżeli  $10 \leq WW/WN \leq 100$  ;
6.  $1/CC$  , jeżeli  $10 \leq WN/WW \leq 100$  .

gdzie:

- $АПСВ$  - absolutna przewaga wojsk własnych;  
 $АППР$  - absolutna przewaga wojsk nieprzyjaciela;  
 $C$  - cyfra, np. 1, 2 ... 9 ;  
 $C, C$  - liczba jednocyfrowa z jednym miejscem po przecinku,  
np. 3, 3 ; 4, 2 itp. ;  
 $CC$  - liczba dwucyfrowa, np. 11, 12 itp.

4.11. Zasady formalizacji meldunków stosowanych w ZOT nr 151.

4.11.1. Meldunki o wykrytych wybuchach jądrowych, przedstawiane w formie tabelarycznej, opracowuje się zgodnie z przykładem zawartym w tabeli 4.19.

Tabela 4.19

Wyszczególnienie fr.	Sposób formalizacji	U w a g i
<u>AE</u>	2P9B1;	
<u>KOOPA</u>	058174 0263740;	Współrzędne punktu zerowego wybuchu jądrowego z dokładnością do dziesięciu metrów.
<u>MOЩ, H</u>	0.05;	Moc wybuchu jądrowego w kt. Zapisuje się maksymalnie liczbą czterocyfrową. Przy konieczności szczegółowego wyrażenia mocy wybuchu, po kropce mogą być przedstawione dziesiętne i setne części kilotony.
BbIC :	120;	Wysokość wybuchu jądrowego w metrach. Określa się maksymalnie liczbą czterocyfrową.
BP :	123000;	Czas wykrycia wybuchu jądrowego godzina, minuty, sekundy.
BA3	21;	Sposób wykrycia/pomiarów/.
CKO :	10;	Średnie odchylenie w określeniu współrzędnych wybuchu w dziesiątkach metrów.
CKOM :	1;	Średnie odchylenie w określeniu mocy w kt.
CKOB :	1;	Średnie odchylenie w określeniu wysokości w metrach.

4.11.1.1. W piątej pozycji części znaczeniowej frazy БЛОК przedstawia się identyfikator źródła informacji.

Jeżeli źródłem informacji o wybuchu jądrowym jest KWWj, wówczas w piątej pozycji wpisuje się numer kompanii /cyfry 1, 2 lub 3/.

Jeżeli źródłem informacji o wybuchu jądrowym jest szef wojsk chemicznych armii - literą "A".

Jeżeli źródłem informacji o wybuchu jądrowym są osoby funkcyjne dowództwa dywizji - literę "А".

4.11.1.2. Dopuszcza się stosowania w meldunkach innej kolejności fraz, za wyjątkiem frazy КОДРА, która musi występować po frazie БЛОК.

4.11.1.3. Frazy CKO, CKOM, CKOB są frazami uzupełniającymi i wypełnia się je redagując meldunki w WDSz 9С746-1,2,4,9 lub szefa wojsk chemicznych armii.

4.11.1.4. W jednym meldunku mogą być przedstawione dane o kilku wybuchach jądrowych.

4.11.2. Meldunki o wykrytych wybuchach jądrowych przedstawiane w niepozycyjnej formie zapisu opracowuje się zgodnie z zasadami przedstawionymi w tabeli 4.20.

4.11.2.1. W pierwszej pozycji części znaczeniowej frazy БЛОК określa się sposób przedstawienia danych /SPD/. Dla niepozycyjnej formy zapisu jest to cyfra 4 /cztery/. Drugą, trzecią i czwartą pozycję zajmuje skrót РЯВ. W piątej pozycji przedstawia się identyfikator źródła informacji, zgodnie z zasadami określonymi w punkcie 4.11.1.1.

4.11.2.2. Nie dopuszcza się stosowania innej kolejności fraz niż przedstawionej w tabeli 4.20.

4.11.2.3. W jednym meldunku mogą być przedstawione dane o kilku wybuchach jądrowych.

4.11.3. Meldunki o wykrytych wybuchach jądrowych, przedstawiane w pozycyjnej formie zapisu, opracowuje się zgodnie z zasadami przedstawionymi w tabeli 4.21.

4.11.3.1. W pierwszej pozycji części znaczeniowej frazy określa się SFD /sposób przedstawienia danych/. Dla pozycyjnej formy zapisu jest to cyfra 5 /pięć/. Drugą, trzecią i czwartą pozycję zajmuje skrót PRB . W piątej pozycji przedstawia się identyfikator źródła informacji, zgodnie z zasadami określonymi w punkcie 4.11.1.1.

4.11.3.2. Współrzędne punktu zerowego wybuchu jądrowego /x, y/ przedstawia się sześciocyfrowymi liczbami i zapisuje z dokładnością do 100 /stu/ metrów.

4.11.3.3. Nie dopuszcza się stosowania innej kolejności fraz niż przedstawionej w tabeli 4.20.

4.11.3.4. W jednym meldunku mogą być przedstawione dane o kilku wybuchach jądrowych.

4.11.3.5. Informacje w pozycyjnej formie zapisu mogą napływać jedynie od kompanii wykrywania wybuchów jądrowych.

*Składowe*

Tabela 4.20

Kolejność fraz	1	2	3	4	5	6	7	8	9	10	11	12	13
Nazwa fraz	ITW	BAOK	SPD	IRJ	IWRJ	Współrzędne punktu zerowego wybuchu jądrowego w dzielnicach siatkach metrów	Moc wybuchu jądrowego w kt	Wysokość wybuchu jądrowego w metrach	Czas wykrycia wybuchu jądrowego /godzina, minuty, sekundy/	Sposób wykrycia wybuchu jądrowego	Sredni bład w określe- niu współ- rzędnych w dziesiąt- kach metrów	Sredni bład w określe- niu mocy wybuchu jądrowego w kt	Sredni bład w określe- niu wysokości wybuchu jądrowego w metrach
Ilość znaków we frazie	1	5	1	3	3x/	16x/	12-5/3/	12-5/x/	7 x/	3 x/	12-5/x/	12-5/x/	13-6/x/
Przykład redagowania	A	BAOK	4	PQB	1	0581740	100;	120;	123008;	21;			

Tabela 4.21

Kolejność fraz	1	2	3	4	5	6	7	8	9	10
Nazwa fraz	ITW	BAOK	SPD	IRI	IWRI	Współrzędne punktu zerowego wybuchu jądrowego w setkach metrów	Moc wybuchu jądrowego w kt	Wysokość wybuchu jądrowego w m.	Czas wykrycia wybuchu jądrowego /godzina, minuty, sekundy/	Sposób wykrycia
Ilość znaków we frazie	1	5	1	3	3x/	12	4	4	6	3x/
Przykład redagowania	A	BAOK	5	PQB	1	058174	0100	0120	123008	21 ;

x/ Ilość znaków we frazie łącznie ze znakami " " ;

4.11.4. Meldunki o planowanych uderzeniach jądrowych, przedstawione w tabelarycznej formie zapisu, opracowuje się zgodnie z przykładem przedstawionym w tabeli 4.22.

Tabela 4.22

Wykaz fraz	Przykład formalizacji	U w a g i
<u>А</u> <u>Б</u> <u>Л</u> <u>О</u> <u>К</u> :	2 ПЯВ □ □ ;	2 - forma tabelaryczna ПЯВ-planowane UJ.
<u>К</u> <u>О</u> <u>О</u> <u>Р</u> <u>А</u> :	0581740 □ 0263740 ;	
<u>М</u> <u>О</u> <u>Щ</u> <u>И</u> :	0.1 ;	W kt
<u>В</u> <u>Ы</u> <u>С</u> :	120 ;	W metrach
<u>В</u> <u>Р</u> :	2506 □ 1230 ;	Planowana data i czas uderzenia/wybuchu/
<u>Т</u> <u>И</u> <u>П</u> :	НБ ;	Wypełnia się tylko przy ładunkach neutro- nowych

4.11.4.1. W piątej pozycji części znaczeniowej frazy przedstawia się źródło informacji. Może ono być przedstawione znakiem " □ " /spacja/ lub literą " А " .

4.11.4.2. Dopuszcza się stosowania w meldunkach innej kolejności fraz, za wyjątkiem frazy КООРА , która musi występować po frazie БЛОК.

4.11.4.3. W jednym meldunku mogą być przedstawione dane o kilku uderzeniach jądrowych.

4.12. Zasady formalizacji zapytań o dane zawarte  
w ZOT nr 151.

4.12.1. Zapytania stosowane w ZOT nr 151 opracowuje się  
zgodnie z przykładem przedstawionym w tabeli 4.23.

Tabela 4.23

Wykaz fraz	Przykład formalizacji	U w a g i
<u>БЛОК</u> :	2 PXO _ _ ;	2 - forma tabelaryczna PXO-zapytanie o sytuację skażeń promieniotwórczych i chemicznych. Pozostałe wyjaśnienia w uwagach pod tabelą.
<u>ВблА</u> :	РЯВ_А_ /Н,Г_ 5/, ЯВО_А_/П/;	Wyjaśnienia w punkcie 4.12.1.1 i 4.12.1.2. W nawiasach przedstawia się dodatkowe warunki wydawania danych
[ ПАВ PH :	3_ МСА/ВСКС/; x/ 8_ МСП; x/	x/ w zależności od typu zapytania występuje jedna z przedstawionych fraz
КООРА :	0585510 _ 0261420, ..... 0585010 _ 0261240;	
ВРОО :	2506 _ 1200;	Dzień, miesiąc oraz godzina i minuty
ААР :	КР_3_ МСА НШ_3_ МСА;	

UWAGI: 1. W piątej pozycji frazy БЛОК można wstawić literę "с" lub znak " \_ " /spacja/.

Symbole te oznaczają:

- "с" - opracowane dane mają formę informacji;

- " \_ " /spacja/ - opracowane dane mają formę meldunku.

W szóstej pozycji zawsze wpisuje się znak " " /spacja/.

2. W celu uzyskania danych o wszystkich wybuchach jądrowych z określonego współrzędnymi rejonu we frazie PH wpisuje się skrót 3PA.

4.12.1.1. Identyfikator rodzaju wydawanej informacji frazy "BbIA" może przyjmować następujące znaczenia:

РРВ - dla informacji o wykrytych wybuchach jądrowych;

РВВ - dla uogólnionej informacji o wykrytych wybuchach jądrowych;

ПРВ - dla informacji o planowanych uderzeniach /wybuchach/ jądrowych;

СНР - dla uogólnionej informacji o planowanych i realizowanych uderzeniach jądrowych.

4.12.1.2. Identyfikator ten może być uzupełniony o dodatkowe wskaźniki wydawania informacji. Dodatkowe wskaźniki wydawania informacji stosowane w ZOT nr 151 przedstawiono w tabeli 4.24.

4.12.1.3. We frazie KOOPA przedstawia się współrzędne rejonu /pasa/ działania wojsk. Jeżeli występuje fraza KOOPA dopuszcza się zapisywanie we frazie ПАВ lub frazie PH tylko jednej nazwy obiektu.

Zapis taki jest konieczny wówczas, kiedy w bazie danych nie ma informacji o położeniu tego obiektu lub istnieje konieczność otrzymania informacji o obiekcie/lub rejonie/ znajdującym się poza określonym rejonem działania wojsk.

Tabela 4.24

1 Identyfikator rodzaju wydanej informacji	2 Dodatkowe wskaźniki wydawania informacji	3 Zakres wydawanej informacji przy określonych wskaźnikach dodatkowych	4 Zasady zapisywania dodatkowych wskaźników	5 Przykłady zapisu dodatkowych wskaźników
P RB	/ H /	Wydawane są tylko dane o naturalnych wybuchach jądrowych.	Litera H w nawiasach	P RB (H) / H /
	/ BbIC /	Wydawane są dane o wybuchach jądrowych z opisem wysokości wybuchu.	Litera BbIC w nawiasach	P RB (BbIC) / BbIC /
	/ Γ / granica mocy wybuchu	Wydawane są dane o wybuchach jądrowych o mocy większej od określonej wielkością graniczną.	W nawiasach: Γ liczba / od jednej do trzech cyfr /	P RB (Γ) / Γ / 10 /
	6Π	Nie są wydawane dane o wybuchach jądrowych wykonanych w sąsiednich pasach /rejonach/ działania wojsk, których działanie rażące obejmuje wskazany w zapytaniu rejon /pas działania/.	Litera 6Π w nawiasach	P RB (T) / 6Π /

1	2	3	4	5
3A /lub 3B; 3B, 3Г/	3A lub 3B /lub 3Г/	Wydawane są dane o strefach rażenia /A, B, B lub Г / poszczegól- nych wybuchów jądrowych z uwy- pukleniem współrzędnych wybuchów jądrowych na kierunku rozprzes- rzenia się skażeń do rejonu działania wojsk określonego w zapytaniu.	Litera 3A lub 3B lub 3Г w nawiasach	РРВЛТ/3Б/
БВ	БВ	Nie wydawane są dane o oddalonych naziemnych wybuchach jądrowych nie zagrażającym określone- mu w zapytaniu rejonowi działań wojsk.	Litera БВ w nawia- sach	РРВЛТ/П/
РВО	П	Wydawane są dane o wykrytych /zrealizowanych/ wybuchach jądrowych w postaci uogólnionych charakterystyk położenia wojsk z uszczegółowieniem do pułku.	Litera П w nawia- sach	РРВЛТ/П/
СНР	ПП	Wydawane są dane w formie zestawie- nia planowanych i zrealizowanych uderzeń jądrowych - stopień rea- lizacji planu W.	Litera ПП w nawia- sach	СНРЛТ/ПП/

We frazie PH mogą być przedstawiane umowne nazwy rejonów działania wojsk /np. 1  $\sqsubset$  PH, 2  $\sqsubset$  PH, ...5  $\sqsubset$  PH/, współrzędne które zostały wprowadzone zawczasu, w etapie adaptacji systemu. W tej sytuacji fraza K00PA nie musi występować.

4.12.1.4. We frazie BPOO określa się termin, od którego począwszy mają być opracowywane dane o sytuacji promieniotwórczej. Wszystkie dane o wybuchach jądrowych wykonanych po określonym w zapytaniu terminie będą uwzględnione przy opracowywaniu danych.

4.12.1.5. W jednym kodogramie można wprowadzić do EKO kilka zapytań. Należy przy tym, dla każdego zapytania, powtórzyć zapis fraz BbIA i AAP.

Fraza AAP nie musi występować w zapytaniu. Jeżeli nie określimy frazy AAP , wówczas rezultaty zadania będą wydawane jedynie na miejsce pracy osoby wysyłającej zapytanie.

4.13. Zasady formalizacji zapytań o dane zawarte w ZOT nr 153.

4.13.1. Zapytania stosowane w ZOT nr 153 opracowuje się zgodnie z przykładem przedstawionym w tabeli 4.25.

Tabela 4.25

Wykaz fraz	Przykład formalizacji	U w a g i
1	2	3
БЛОК	2PXO □ ;	2-forma tabelaryczna; PXO-sytuacja skażeń promieniotwórczych i chemicznych.
ВИА	ПРТААТ/Г 15/, ПРПТ/П/;	Mogą występować także identyfikatory stosowane w innych ZOT
ПАВ	3 □ МСА / ВСКС; x/	x/w zależności od typu zapytania/oprócz informacji o ПАМ /występuje tylko jedna z przedstawionych fraz
РН	8 □ МСП; x/	
МАРШ	3; x/	
КООРА	0585010 □ 0261240, ..... 0586240 □ 0262060;	
ВРОО	1502 □ 1045, 1502 □ 1230;	
ОБ	13 □ ТП;	Frazy oznaczone znakiem [E], wykorzystuje się dla zapytania o ПАМ. Znak [ ] oznacza, że dla każdego typu zapytania można wykorzystać tylko jedną z tych fraz.
МАРШ	2 ;	
ИКПА	0586300 □ 0261320, 0586100 □ 0267320;	
КООРА	0585510 □ 0261480, ..... 0585070 □ 0264120;	
ВРВА	1502 □ 1045;	
СКОР	30 ;	
ААД	КР □ 3 □ МСА, ХХС □ 3 □ МСА;	

4.13.1.1. Przy zapytaniu o ПАМ wykorzystuje się frazy: ВБД , БЛОК , frazy oznaczone znakiem  $\begin{Bmatrix} E \\ C \\ E \end{Bmatrix}$  i frazę ААР.

4.13.1.2. Identyfikator rodzaju wydawanej informacji /frazy ВбІА / może przyjmować następujące znaczenia:

ПРТ - dla informacji o prognozowanej sytuacji promieniotwórczej w poszczególnych punktach terenowych;

ПРМ - dla informacji o prognozowanej sytuacji promieniotwórczej na drogach marszu;

ПРЗ - dla informacji o prognozowanej sytuacji promieniotwórczej w formie stref skażeń;

ПРВ - dla informacji o prognozowanej sytuacji promieniotwórczej, obrazującej czas trwania skażenia obiektów /czas początku i końca skażenia obiektu/;

ПРП - dla informacji o prognozowanej sytuacji promieniotwórczej, obrazującej procent skażenia rejonu /pasa/ rozmieszczenia obiektów;

ПАМ- dla informacji o prognozowanej dawce napromieniowania na drodze marszu.

4.13.13. Identyfikator ten może być uzupełniony o dodatkowe wskaźniki wydawania informacji. Dodatkowe wskaźniki wydawania informacji stosowane w ZOT nr 153 przedstawiono w tabeli 4.26.

Tabela 4.26

1	2	3	4	5
Identyfikator rodzaju informacji	Dodatkowe wskaźniki wydawania informacji	Zakres wydawanej informacji przy określonych wskaźnikach dodatkowych	Zasady zapisywania wskaźników dodatkowych	Przykłady zapisu wskaźników dodatkowych
ПРГ ПРМ	Г - dolna granica poziomu lub dawki promieniowania	Wydawane są dane o punktach /rejonach/ w których dawka promieniowania /poziom/ przewyższa założoną granicę.	W nawiasach: Г - liczba, /od jednej do trzech cyfr/	ПРТ - А / Г - 50 /
ПРП	П	Wydawane są dane o poziomie dawki, z uszczegółowieniem obiektów do pułku.	Litera П w nawiasach	ПРП - Т / П /
ПРТ ПРМ ПАМ	К - współczynnik osłabienia poziomu lub dawki promieniowania	Wydawana jest informacja, z uwzględnieniem współczynnika osłabienia dawki.	W nawiasach: К - liczba, /od jednej do trzech cyfr/	ПРТ - А / К - 10 /
ПРТ ПРМ ПРЗ ПРП ПАМ	ПРВ	Wydawana jest informacja o prognozowanej sytuacji promieniotwórczej, na podstawie danych o planowanych uderzeniach jądrowych.	Wyraz ПРВ w nawiasach	ПРП - Т / ПРВ /

1	2	3	4	5
ПAM	A -dopuszczalna dawka napromieniania	Wydawana jest informacja z uwzględnieniem dopuszczalnej dawki napromieniania.	W nawiasach: A - liczba /od jednej do trzech cyfr/	ПAM A/A 20/

4.13.1.4. Wykorzystywanie fraz: ПДВ , PH, МАРШ przy stosowaniu różnego rodzaju identyfikatorów wydawanej informacji przedstawiono w tabeli 4.27.

Tabela 4.27

Identyfikator rodzaju wydawanej informacji	F r a z y		
	ПДВ	PH	МАРШ
ПРТ	-	+	-
ПРМ	-	-	+
ПРЗ	*	*	-
ПРП	*	*	*
ПРВ	*	*	-
ПАМ	-	-	+

UWAGA: Symbole wykorzystane w tabeli mają następujące znaczenie:

- " + " - dana fraza powinna być obowiązkowo wykorzystywana;
- " \* " - jedna z fraz wiersza tabeli oznaczona tym symbolem, powinna być wykorzystana w zapytaniu;
- " - " - dana fraza nie jest wykorzystywana.

4.13.1.5. We frazie КООРА przedstawia się współrzędne rejonu /pasa, drogi/ działania wojsk. Jeżeli występuje fraza КООРА , dopuszcza się zapisywanie we frazie ПДВ lub PH tylko jednej nazwy obiektu. Zapis taki jest konieczny wówczas, kiedy w bazie danych nie ma informacji o położeniu tego obiektu lub istnieje konieczność otrzymania informacji o obiekcie /lub rejonie/ znajdującym się poza określonym rejonem działania wojsk.

4.13.1.6. We frazie BPOO określa się termin /datę i czas/ lub przedział czasu /czas, czas/, na który lub w przedziale którego mają być opracowane dane o sytuacji promieniotwórczej. Zarówno datę /dzień i miesiąc/, jak i czas /godzinę i minuty/ zapisuje się czterocyfrowymi liczbami.

Na wskazany we frazie BPOO termin prognozowana jest sytuacja promieniotwórcza i określony poziom promieniowania.

Przy wskazaniu, we frazie, przedziału czasu, prognozowana jest sytuacja promieniotwórcza wg dawek za określony czas.

Jeżeli istnieje potrzeba uzyskania danych o dawkach promieniowania, za okres od uderzenia jądrowego do pełnego rozpadu, wówczas w miejscu przedziału czasu, we frazie BPOO, należy wpisać odpowiednio znaki " < , > " .

4.13.1.7. Wykorzystanie frazy BPOO przy stosowaniu różnego rodzaju identyfikatorów wydawanej informacji przedstawiono w tabeli 4.28.

Tabela 4.28

Identyfikator rodzaju wydawanej informacji	Fraza BPOO
ПРТ	+
ПРМ	+
ПРЗ	+
ПРП	+
ПРВ	-
ПАМ	-

UWAGA: Symbole wykorzystane w tabeli mają następujące znaczenie.

" + " - fraza powinna być obowiązkowo wykorzystywana;

" - " - fraza nie jest wykorzystywana.

4.13.1.8. Przy zapytaniu o ПАМ , jeżeli w bazie danych jest informacja o przebiegu /współrzędnych/ drogi marszu wyszczególnionej we frazie МАРШ , wykorzystuje się frazę ИКПА . W tym przypadku frazy КООРА nie wykorzystuje się.

4.13.1.9. Przy zapytaniu o ПАМ , jeżeli w bazie danych nie ma informacji o przebiegu /współrzędnych/ drogi marszu wyszczególnionej we frazie МАРШ , wykorzystuje się frazę КООРА . W tym przypadku frazy ИКПА , nie wykorzystuje się.

4.13.1.10. W jednym kodogramie można wprowadzić do ЕКО kilka zapytań. Należy przy tym, dla każdego zapytania, powtórzyć zapis fraz ВbIA i ААР.

4.14. Zasady formalizacji meldunków stosowanych  
w ZOT nr 154.

4.14.1. Meldunki o faktycznej sytuacji promieniotwórczej  
w poszczególnych punktach terenu przedstawiane w formie ankie-  
towej, opracowuje się zgodnie z przykładem przedstawionym  
w tabeli 4.29.

Tabela 4.29

Wykaz fraz	Przykład formalizacji	U w a g i
<u>Δ</u> БЛОК :	2ΦРТР Δ ;	Wyjaśnienia w tekście.
<u>К</u> ООРА :	0581740 0263740 ;	Współrzędne punktu pomiaru mocy dawki.
<u>У</u> РАА :	30 ;	Moc dawki
<u>В</u> Р :	1340 ;	Czas pomiaru
<u>И</u> СТ :	0 ;	Zródło informacji: 0 - rozpoznanie lotnicze; 1 - rozpoznanie naziemne;
<u>М</u> АРШ :	3 ;	Numer drogi marszu

4.14.1.1. W piątej pozycji frazy БЛОК przedstawia się identyfikator źródła informacji:

P - jeżeli informację otrzymano z organicznych oddziałów i pododdziałów dywizji;

Δ - jeżeli informację otrzymano od osób funkcyjnych dowództwa dywizji i pułków /z WDSz/;

A - jeżeli informację otrzymano od szefa wojsk chemicznych armii.

4.14.1.3. Istnieje możliwość przestawiania kolejności fraz w kodogramie za wyjątkiem frazy КООРД.

4.14.1.4. W jednym meldunku mogą być przedstawione dane z kilku punktów pomiaru mocy dawki promieniowania.

4.14.2. Meldunki o faktycznym skażeniu promieniotwórczym terenu, przedstawiane w niepozycyjnej formie zapisu, opracowuje się zgodnie z przykładem przedstawionym w tabeli 4.30.

4.14.2.1. W pierwszej pozycji frazy БЛОК określa się sposób przedstawienia danych /SFD/. Dla niepozycyjnej formy zapisu jest to cyfra 4 /cztery/. Drugą, trzecią i czwartą pozycję zajmuje skrót ФРТ. W piątej pozycji przedstawia się identyfikator źródła informacji, zgodnie z punktem 4.14.1.1.

Tabela 4.30

Kolejność fraz	1	2	3	4	5	6	7	8	9	10
Nazwa fraz	JTW	БЛОК	SPD	IRI	IWRI	Współrzędne punktu pomiaru skażenia	Moc dawki skażenia promieniowania rentgenach na godzinę	Czas pomiaru mocy dawki skażenia promieniowania, godzina, minuty	Zródło danych	Droga marszu wojsk
Ilość znaków we frazie	1	5	1	3	3 <sup>x/</sup>	16 <sup>x/</sup>	12-5 <sup>x/</sup>	5 <sup>x/</sup>	2 <sup>x/</sup>	13-4 <sup>x/</sup>
Przykład redagowania	A	БЛОК	4	ФРТ	P L ;	0581740 L 0263740;	30;	1200;	0;	2 H ;

x/ Ilość znaków we frazie łącznie ze znakami " L " ; " . "

4.14.2.2. Nie dopuszcza się stosowania innej kolejności fraz niż przedstawionej w tabeli 4.30.

4.14.2.3. W jednym meldunku mogą być przedstawione dane z kilku punktów pomiaru mocy dawki skażenia promieniotwórczego terenu.

4.14.2.4. Przy rozpoznaniu skażeń promieniotwórczych rejonu w pozycji "droga marszu" wpisuje się znak "□" /spacja/.

4.14.3. Meldunki o faktycznym skażeniu promieniotwórczym terenu, przedstawiane w pozycyjnej formie zapisu, opracowuje się zgodnie z przykładem przedstawionym w tabeli 4.31.

4.14.3.1. W pierwszej pozycji frazy SAOK określa się sposób przedstawienia danych /SPD/. Dla pozycyjnej formy zapisu jest to cyfra 5 /pięć/. Drugą, trzecią i czwartą pozycję zajmuje skrót  $\Phi$ PT. W piątej pozycji przedstawia się identyfikator źródła informacji, zgodnie z punktem 4.14.1.1.

4.14.3.2. Współrzędne punktów pomiaru mocy dawki skażenia promieniotwórczego terenu /x, y/ przedstawia się sześciocyfrowymi liczbami i zapisuje z dokładnością do 100 /stu/ metrów.

4.14.3.3. Nie dopuszcza się stosowania innej kolejności fraz niż przedstawionej w tabeli 4.31.

4.14.3.4. W jednym meldunku mogą być przedstawione dane z kilku punktów skażenia promieniotwórczego terenu.

4.14.3.5. Przy rozpoznaniu skażeń promieniotwórczych rejonu w pozycji, droga marszu "wpisuje się "□□" /dwa znaki spacja/.

Tabela 4.31

Kolejność fraz	1	2	3	4	5	6	7	8	9	10	11
Nazwa fraz	ITW	BAOK	SPD	IRI	JWRI	Czas pomiaru skażenia promieniotwórczego terenu	Współrzędne punktu pomiaru	Moc dawki skażenia promieniotwórczego w rentgenach na godzinę	Zródło danych	Adres nadawcy	Droga marszu wojsk
Ilość znaków we frazie	1	5	1	3	3 <sup>x/</sup>	4	12	4	1	1	3 <sup>x/</sup>
Przykład redagowania	A	BAOK	5	IRI	P ;	0920	058352 026446	0150	1	3	;;

x/ Ilość znaków we frazie łącznie ze znakami " ; " ;

4.14.4. Meldunki o faktycznym skażeniu promieniotwórczym terenu, przedstawione w postaci stref skażenia /ФРЗ/ , opracowuje się zgodnie z przykładem przedstawionym w tabeli 4.32.

Tabela 4.32

Wykaz fraz	Przykład formalizacji	U w a g i
БЛОК :	2ФРЗА □;	Wyjaśnienia w tekście.  Znak [ oznacza, że w zależności od rodzaju meldunku stosuje się jedną z tych fraz.
ВР00 :	< , > ;	
П АВ :	3МА /ВСКК/;	
Р Н :	20МСП;	
А Р :	40 ;	
КООРА :	0574150 □ 0267180, ..... 0574220 □ 0267250;	

4.14.4.1. W piątej pozycji frazy БЛОК przedstawia się identyfikator źródła informacji:

- А - jeżeli informację otrzymano od osób funkcyjnych dowództwa dywizji i pułków /z WDSz/;
- А - jeżeli informację otrzymano od szefa wojsk chemicznych armii.

4.14.4.2. We frazie ВР00 przedstawia się przedział czasu, w którym określone są strefy skażenia promieniotwórczego. Na początku zapisuje się datę, następnie po znaku " □ " /spacja/ czas początku skażenia lub znak " < " i po przecinku analogicznie datę " □ " i drugi czas lub znak " > " .

Datę /miesiąc i dzień/ oraz czas /godzina i minuty/ zapisuje się czterocyfrowymi liczbami.

Znaki " < , > " stosuje się dla uzyskania danych za okres od początku promieniowania do całkowitego rozpadu.

4.14.4.3. We frazie K00PA zapisuje się kolejno, rozdzielając przecinkiem współrzędne /x y/ punktów określających granicę strefy skażenia promieniotwórczego. Współrzędne /x y/ zapisuje się z dokładnością do 10 /dziesiąciu/ metrów.

W jednej frazie nie można wpisywać więcej niż siedemnaście par współrzędnych.

Jeżeli, dla oznaczenia strefy skażenia, istnieje konieczność użycia, większej niż dopuszczalna, ilości par współrzędnych, wówczas po frazie K00PA ponownie wpisuje się frazę AAP , z podaniem tej samej dawki promieniowania, co poprzednio, a następnie frazę K00PA z podaniem kolejnych par współrzędnych. Przy tym, każdą następną frazę K00PA rozpoczyna się od powtórzenia ostatniej pary współrzędnych z poprzedniej frazy K00PA.

4.14.4.4. W wypadku, kiedy strefa skażenia tylko częściowo obejmuje swoim zasięgiem rejon /pas/ działania wojsk, wówczas do EKO wprowadza się tylko tą część strefy, która pokrywa się z rejonem /pasek/ działania wojsk. Przy tym kierunek opisywania granicy strefy jest dowolny.

4.14.4.5. Po opisaniu pierwszej strefy skażenia /z jednolitą wielkością dawki promieniowania/ opisuje się przy pomocy fraz AP i K00PA kolejną strefę /o drugiej wielkości dawki/ itd.

Przy tym należy stosować zasadę, że w pierwszej kolejności opisuje się strefy o najniższej dawce promieniowania /np.dawka 40 R/ następnie strefy o większych dawkach promieniowania /400R/, znajdujących się wewnątrz poprzednich stref.

4.14.4.6. Jeżeli wewnątrz jednej ze stref znajduje się kilka stref o większej dawce promieniowania wówczas opisuje się w pierwszej kolejności tą strefę, a następnie wszystkie strefy o wyższych dawkach promieniowania położone wewnątrz tej strefy, z kolei strefy o niższej dawce promieniowania położone wewnątrz tej strefy.

4.14.4.7. Nie dopuszcza się do kolejnego opisywania kilku stref o tej samej dawce promieniowania, bez zapisu między nimi stref o innych /niższych/ dawkach promieniowania.

4.15. Zasady formalizacji zapytań o dane zawarte  
w ZOT nr 154.

4.15.1. Zapytania stosowane w ZOT nr 154 opracowuje się  
zgodnie z przykładem przedstawionym w tabeli 4.33.

Tabela 4.33

Wykaz fraz	Przykład formalizacji	U w a g i
1	2	3
АБЛОК :	2РХО □ ;	Wyjaśnienie w tekście.
ВЫД :	ФРТ□А□Т/Г□40/, ФРТ□ Т/п/;	Mogą być wprowadzane identyfikatory z innych zadań chemicznych.
П АВ :	3 □ МСА/ВСКС/;	Znak " [ " oznacza, że dla każdego rodzaju informacji wykorzystuje się tylko jedną z tych fraz.
Р Н :	8 □ МСП;	
МАРШ :	12 ;	
		W celu otrzymania całkowitej sytuacji promieniotwórczej w dywizji, we frazie РН należy zapisać oznaczenie ЗРА.
КООРА :	0585420 □ 0261630, .....; 0587120 □ 0262580;	
ВР00 :	2005 □ 1500, 2005 □ 1830;	Przedział czasu
ОБ :	8 □ МСП;	Frazy oznaczone znakiem [ wykorzystuje się
МАРШ :	4 ;	
ИКПА :	0586020 □ 0261820, 0586840 □ 0264130;	tylko przy zapytaniu o ФАМ.
КООРА :	0585080 □ 0261060, .....; 0585930 □ 0263240;	Znak " [ " oznacza, że dla każdego rodzaju informacji wykorzystuje się jedną z tych fraz.

1	2	3
BPBA :	2005 ⊔ 1400, 2005 ⊔ 1730 ;	
CKOP :	30, 40 ;	
AAP :	KP ⊔ 3 ⊔ MCA, HXG ⊔ 3 ⊔ MCA ;	

4.15.1.1. Przy zapytaniach o faktycznej dawce promieniowania na drodze marszu  $\Phi AM$  wykorzystuje się frazy БЛОК, БбIA oraz frazy oznaczone znakiem  $\left[ \begin{array}{l} \text{---} \\ \text{---} \end{array} \right]$  i frazę AAP.

4.15.1.2. Identyfikator rodzaju informacji, stosowany we frazie БбIA , może przyjmować następujące znaczenia:

$\Phi PT$  - dla informacji o faktycznej sytuacji promieniotwórczej w poszczególnych punktach terenu;

$\Phi PM$  - dla informacji o faktycznej sytuacji promieniotwórczej na drogach marszu;

$\Phi P3$  - dla informacji o faktycznej sytuacji promieniotwórczej w formie stref skażeń;

$\Phi PП$  - dla informacji o faktycznej sytuacji promieniotwórczej obrazującej procent skażenia powierzchni rejonów /pasów/ ześrodkowania wojsk;

$\Phi AM$  - dla informacji o faktycznej dawce promieniowania na drodze marszu.

4.15.1.3. Identyfikator ten może być uzupełniony o dodatkowe wskaźniki wydawania informacji. Dodatkowe wskaźniki wydawania informacji stosowane w ZOT nr 154 przedstawiono w tabeli 4.34.

Tabela 4.34

1	2	3	4	5
Identyfikator rodzaju dawanej informacji	Dodatkowe wskaźniki wydawania informacji	Zakres wydawanej informacji przy określonych wskaźnikach dodatkowych	Zasady zapisywania wskaźników dodatkowych	Przykłady zapisu wskaźników dodatkowych
ФРТ ФРМ ФРЗ	Г - dolna granica mocy dawki lub dawki promieniowania	Wydawane są dane o punktach /rejonach/, w których dawka promieniowania /moc dawki/ przewyższa założoną granicę.	W nawiasach: Г - liczba /od jednej do trzech cyfr/	ФРТ А / Г 50 /
ФРП	П	Wydawane są dane o poziomie dawki z uszczegółowieniem obiektów do pułku.	Litera П w nawiasach	ФРП 3 / П /
ФРТ ФРМ ФДМ	К - współczynnik osłabienia mocy dawki promieniowania	Wydawana jest informacja z uwzględnieniem współczynnika osłabienia mocy dawki promieniowania.	W nawiasach: К - liczba /od jednej do trzech cyfr/	ФРТ А / К 40 /
ФРТ ФРМ	ИСТ - źródło informacji	Wydawane są dane ze wskazaniem źródła informacji.	W nawiasach: skróty ИСТ	ФРМ Т / ИСТ /

1	ΦAM	2	A - dopuszczalna dawka napromieniania	3	Wydawana jest informacja z uwzględnieniem dopuszczalnej dawki napromieniania.	4	W nawiasach: A - liczba /od jednej do trzech cyfr/	5	ΦAM A/A 30/
---	-----	---	---------------------------------------	---	---	---	---	---	-------------

4.15.1.4. Wykorzystanie frazy ПАВ , РН, МАРШ przy stosowaniu różnego rodzaju identyfikatorów wydawanej informacji przedstawiono w tabeli 4.35.

Tabela 4.35

Identyfikator rodzaju wydawanej informacji	F r a z y		
	ПАВ	РН	МАРШ
ФРТ	*	*	-
ФРМ	-	-	+
ФРЗ	*	*	-
ФРП	*	*	-
ФΔМ	-	-	+

UWAGA: Symbole wykorzystane w tabeli mają następujące znaczenie:

" + " - dana fraza powinna być obowiązkowo wykorzystana;

" \* " - jedna z fraz wiersza tabeli oznaczona tym symbolem powinna być wykorzystana;

" \_ " - dana fraza nie jest wykorzystywana.

4.15.1.5. We frazie КООРА przedstawia się współrzędne rejonu /pasa, drogi/ działania wojsk. Jeżeli występuje fraza КООРА , dopuszcza się zapisywanie we frazie ПАВ lub РН tylko jednej nazwy obiektu. Zapis taki jest konieczny wówczas, kiedy w bazie danych nie ma informacji o położeniu tego obiektu lub istnieje konieczność otrzymania informacji o obiekcie /lub rejonie/ znajdującym się poza określonym rejonem działania wojsk.

4.15.1.6. We frazie ВРОС określa się termin /datę - czas/ lub przedział czasu /czas, czas/, na który lub w przedziale którego mają być opracowane dane o faktycznej sytuacji promieniotwórczej. Zarówno datę /dzień i miesiąc/, jak i czas /godzinę i minuty/ zapisuje się czterocyfrowymi liczbami.

Na określony we frazie termin /moment/ opracowywana jest rzeczywista /faktyczna/ sytuacja promieniotwórcza.

Przy wskazaniu we frazie przedziału czasu opracowywana jest sytuacja promieniotwórcza za określony czas.

Jeżeli istnieje potrzeba uzyskania danych o dawce promieniowania, za okres od uderzenia jądrowego do pełnego rozpadu, wówczas w miejscu przedziału czasu, we frazie BPOO, należy wpisać odpowiednio znaki " < , > ".

4.15.1.7. Wykorzystanie frazy BPOO, przy stosowaniu różnego rodzaju identyfikatorów wydawanej informacji przedstawiono w tabeli 4.36

Tabela 4.36

Identyfikator rodzaju wydawanej informacji	Fraza BPOO
ΦPT	x
ΦPM	x
ΦPЗ	-
ΦPΠ	-

UWAGA: Symbole wykorzystane w tabeli mają następujące znaczenie:

" x " - Fraza może być wykorzystana lecz nie obowiązkowo;

" - " - fraza nie jest wykorzystywana.

4.15.1.8. Przy zapytaniu o ΦAM, jeżeli w bazie danych jest informacja o przebiegu /współrzędnych/ drogi marszu wyszczególnionej we frazie MAPШ, wykorzystuje się frazę КООРА.

W tym przypadku frazy ИКПА nie wykorzystuje się.

4.15.1.9. Przy zapytaniu o  $\Phi$ AM, jeżeli w bazie danych nie ma informacji o przebiegu /współrzędnych/ drogi marszu wyszczególnionej we frazie MAPW, wykorzystuje się frazę KOOPA. W tym przypadku frazy ИКПА. nie wykorzystuje się.

4.15.1.10. W jednym kodogramie można wprowadzić do EKO kilka zapytań. Należy przy tym, dla każdego zapytania, powtórzyć zapis fraz BbIA i AAP.

4.16. Zasady formalizacji meldunku stosowanego w zadaniu specjalnym "Położenie".

4.16.1. Meldunek o położeniu obiektów i dróg marszu wojsk /ПОБ/ opracowuje się zgodnie z przykładem przedstawionym w tabeli 4.37.

Tabela 4.37

Wykaz fraz	Przykład formalizacji	U w a g i
ДБЛОК	: 2 ПОБ LL;	
ИС LL DB	: КП/13 LL TP/, 0 LL MСП;	
DB	: 13 LL TP;	
ОРГ	: 3 LL MСA;	
ГОС	: ПНР;	
ХА	: СОСРЕДОТОЧ;	
КООРА	: 0586750 LL 02595520, ..... 0585930 LL 0259040 ;	Wpisuje się współrzędne obiektu wyszczególnionego we frazie 05.
ИС LL MAP	: 2, 5 ;	
МАРШ	: 3 ;	
КООРА	: 0585510 LL 0261420, ..... 0585070 LL 0264120;	Wpisuje się współrzędne drogi marszu wyszczególnionej we frazie MAPW.

4.16.1.1. W meldunku o położeniu obiektów П05 istnieje możliwość wykonywania następujących operacji:

- wyłączenie obiektów z pamięci EMC, wykorzystując frazy /ИC Л 05/;
- wpisanie położenia obiektów /wykorzystując frazę 05,OPF,ГOC,XA,KOOPA/;
- wyłączenie dróg marszu wojsk z pamięci EMC /wykorzystując frazy ИC Л MAP/;
- wpisanie przebiegu dróg marszu /wykorzystując frazy MAPW,KOOPA/.

Każda operacja może być realizowana samodzielnie i wprowadzana do EKO przy pomocy oddzielnego meldunku.

4.16.1.2. Przy wprowadzeniu do EKO położenia rejonów i ich umownych nazw, we frazie 05 wpisuje się numer rejonu i po /"Л"/ spacji identyfikator PH, lub przyjętą nazwę /oznaczenie/ danego rejonu, wprowadzoną na stałe lub na określony czas do słownika nazw obiektów.

4.16.1.3. We frazie KOOPA zapisuje się współrzędne punktów wprowadzanej drogi marszu wojsk. Istnieje możliwość zapisania 12 /dwunastu/ punktów drogi marszu.

4.17. Zasady formalizacji zapytań o dane zadania specjalnego "Położenie".

4.17.1. Zapytania stosowane w ZOT "Położenie" opracowuje się zgodnie z przykładem przedstawionym w tabeli 4.38.

Tabela 4.38

Wykaz fraz	Przykład formalizacji	U w a g i
<u>15ΛOK</u> :	2FXO □ □ ;	
<u>BbIA</u> :	ΠΟΒ □ A;	Mogą być wykorzystywane wskaźniki dodatkowe z ZOT 151 i 154.
[ ΠΑΒ :	3 □ MCA;	Znak " [ " oznacza, że dla każdego rodzaju zapytania wykorzystuje się tylko jedną z tych fraz.
[ PH :	13 □ TP;	
<u>AAP</u> :	HX3 □ 3 □ MCA;	

4.17.1.1. Identyfikator rodzaju wydawanej informacji przyjmuje oznaczenie ΠΟΒ.

4.17.1.2. We frazie ΠΑΒ przedstawia się pas działania wojsk, o którym mają być opracowane dane wyjściowe.

4.17.1.3. We frazie PH przedstawia się poszczególne obiekty, o których mają być opracowane dane wyjściowe.

4.17.1.4. Jeżeli w zapytaniu nie uwzględniano frazy ΠΑΒ i PH, w odpowiedzi wydawana będzie informacja o położeniu wszystkich obiektów zawartych w bazie danych EMC.

4.17.1.5. W jednym kodogramie można wprowadzić do EKO kilka zapytań. Należy przy tym, dla każdego zapytania, powtórzyć frazy BbIA i AAP.

4.18. Zasady formalizacji meldunków stosowanych w zadaniu specjalnym "Meteo" .

4.18.1. Meldunki o faktycznej sytuacji meteorologicznej /  $\Phi$ MB / przesyłane w formie ankietowej, opracowuje się zgodnie z przykładem przedstawionym w tabeli 4.39.

Tabela 4.39

Wykaz fraz	Przykład formalizacji	U w a g i
<u>БЛОК</u> :	2 $\Phi$ MB $\square\square$ ;	
<u>КООРД</u> :	0581740 $\square$ 0263740;	
<u>ВР</u> :	0610 $\square$ 0810;	
<u>НАПР</u> :	20 ;	
<u>СКОР</u> :	30 ;	
.	.	
.	.	
.	.	
НАПР :	25 ;	
СКОР :	40 ;	

4.18.1.1. W piątej i szóstej pozycji frazy БЛОК przedstawiony jest identyfikator źródła informacji. Przy otrzymaniu informacji meteorologicznej ze stacji "Szkwał" przyjmuje on oznaczenie "  $\square\square$  ", w innych przypadkach - "  $\square\square$  " /dwie spacje/.

4.18.1.2. We frazie КООРД przedstawia się współrzędne punktu pomiaru danych meteo.

4.18.1.3. We frazie ВР wpisuje się czas pomiaru: datę [dzień, miesiąc] i po "  $\square$  " /spacji/ czas [godzinę i minuty]. Zarówno datę jak i czas zapisuje się czterocyfrowymi liczbami.

4.18.1.4. We frazie HAPR zapisywany jest kierunek wiatru w stopniach /na określonej wysokości/.

4.18.1.5. We frazie CKOP przedstawia się szybkość wiatru.

4.18.1.6. Zapis frazy HAPR i CKOP jest pozycyjny i powinien odpowiadać standardowym oznaczeniom.

4.18.1.7. Przyjęto następujące standardowe oznaczenia wysokości w kilometrach: 1,5; 3; 6; 12; 18; 24; 30.

4.18.1.8. Dopuszcza się dokonywanie zapisu kierunku i prędkości wiatru nie koniecznie dla wszystkich siedmiu standardowych wysokości. W takim przypadku ostatnie oznaczenia kierunku i prędkości będą zapisane dla wszystkich końcowych wysokości.

4.18.1.9. Ze stacji meteorologicznej "Szkwał" do WDSz dowódcy dywizji, szefa sztabu, szefa artylerii i dowódcy pułku informacja o sytuacji meteo napływa, poprzez WDSz szefa zabezpieczenia chemicznego, w pozycyjnej formie zapisu. W takim przypadku wydawania informacji identyfikator sposobu przekazania danych /SPD/ przyjmuje wartość 5 /ДЕЛОК : 50MBU//  
a standardowe oznaczenia wysokości w kilometrach: 0,2; 0,4; 0,8; 1,2; 1,5; 2; 2,4; 3; 4; 5; 6; 8; 10; 12; 14; 18; 22; 26; 30.

4.19. Zasady formalizacji zapytań o dane zadania "Meteo".

4.19.1. Zapytania stosowane w zadaniu "Meteo" opracowuje się zgodnie z przykładem przedstawionym w tabeli 4.40.

Tabela 4.40

Wykaz fraz	Przykład formalizacji	U w a g i
ДЕЛОК :	2PX0 LL ;	
BBIA :	0MB LA ;	Mogą być stosowane identyfikatory z innych ZOT/151,154/
AAP :	HXC L3LMCA ;	

4.20. Zasady formalizacji komend stosowanych do likwidacji zapisów bazy danych dla ZOT nr 151, 153, 154 i zadań specjalnych "Położenie" i "Meteo".

4.20.1. Komendy do likwidowania zapisów w bazie danych opracowuje się zgodnie z przykładem przedstawionym w tabeli

4.41.

Tabela 4.41.

Wykaz fraz	Przykład formalizacji	U w a g i :
<u>КБЛОК</u> :	2РХ0 □ □ ;	
<u>ИРА</u> :	РЯВ, ФРТ, ПОБ;	
<u>КООРА</u> :	0585000 □ 0259090, 0585083 □ 0259725, 0584110 □ 0259930, 0584080 □ 0259460;	
<u>ВР</u> :	2508 □ 1230;	

4.20.1.1. Identyfikator redagowanych danych /ИРА/ może przyjmować następujące znaczenia:

РЯВ - w celu zamknięcia zbioru bazy danych o zrealizowanych uderzeniach jądrowych /РЯВ/ i wyzerowania czasu rozpoczęcia uderzeń jądrowych;

ПЯВ - w celu zamknięcia zbioru bazy danych o planowanych uderzeniach jądrowych /ПЯВ/;

ФРТ - w celu zamknięcia zbioru bazy danych o ФРТ;

ФРЗ - w celu zamknięcia zbioru bazy danych o ФРЗ;

ПОБ - w celu zamknięcia zbioru bazy danych o ПОБ;

ФМБ - w celu zamknięcia zbioru bazy danych o ФМБ;

БАА - w celu zamknięcia wszystkich przedstawionych wyżej zbiorów bazy danych;

НРУ - w celu wyzerowania, w zbiorze danych, czasu rozpoczęcia uderzeń jądrowych;

КАГ - dla zamknięcia zbioru danych o liniach rozgraniczenia, przednim skraju i tyłowych granicach.

4.20.1.2. Identyfikator ten może być uzupełniony o dodatkowe wskaźniki wydawania redagowanych danych, które przedstawiono w tabeli 4.42.

Tabela 4.42

Identyfikator rodzaju i formacji	Dodatkowe wskaźniki wydawania informacji	Treść wyborczego skreślenia zapisu z bazy danych	Zasady zapisywania wskaźników dodatkowych	Przykłady
PQB	H	W zbiorze bazy danych pozostają dane o nazwiskach uderzeniach jądrowych	Litera H w nawiasach	PQB H / H /
ΦPT	Γ - granica mocy	Ze zbioru bazy danych wykreśla się /wyklucza/ uderzenia jądrowe, których moc jest mniejsza od określonej granicą.	W nawiasach: Γ liczba /od jednej do trzech cyfr/	PQB Γ / Γ 50 /
	Γ - granica dawki promieniowania w danym momencie	Ze zbioru bazy danych wykreśla się /wyklucza/ zapis danych o dawkach mniejszych od określonej granicą.	W nawiasach: Γ liczba /od jednej do trzech cyfr/	ΦPT Γ / Γ 8 /

UWAGA: Jeżeli przy identyfikatorze PQB istnieje konieczność przedstawienia obu dodatkowych wskaźników, zapisuje się je w nawiasach rozdzielając przecinkiem :  
PQB H, Γ 50 /.

4.20.1.3. We frazie K00PA przedstawia się współrzędne wierzchołków wieloboku określającego rejon podlegający anulowaniu zbioru. Podczas anulowania zbioru w bazie danych określonego rejonu pozostają zapisy OQB lub ΦPT.

4.20.1.4. We frazie BP podaje się czas, do którego zarejestrowane zapisy bazy danych są zbędne dla użytkownika i należy wykluczyć je ze zbioru danych.

4.20.1.5. Przedstawione we frazie K00PA i BP uwarunkowania dotyczą jedynie identyfikatorów rodzaju wydawanej informacji: PQB i ΦPT. Przy zapisie we frazie WPA innych identyfikatorów, dane frazy K00PA i BP nie będą ich obejmowały.

4.21. Zasady formalizacji zapotrzebowań o wydanie danych początkowych ZOT 151, 153, 154 i danych ze słownika.

4.21.1. Zapotrzebowania /zapytanie/ o dane początkowe i dane ze słownika opracowuje się zgodnie z przykładem przedstawionym w tabeli 4.43.

Tabela 4.43

Wykaz fraz	Przykład formalizacji	U w a g i
15AOK:	2PXO LL ;	
BbIA :	H0B LA, AAP LA;	
AAP :	HXC L3 L MCA;	

4.21.1.1. Identyfikator rodzaju wydawanej informacji może przyjmować następujące znaczenia:

- ИСК - w celu wydania formularza na zmianę stałych;
- БСВ - w celu wydania formularza z danymi początkowych o stanie bojowym wojsk;
- ВВА - w celu wydania formularza z meldunkami wyjściowymi /początkowymi/;
- ААР - w celu wydania danych z opisem abonentów systemu;
- НОВ - w celu wydania danych ze słownika o nazwach obiektów;
- ГОС - w celu wydania danych ze słownika o przynależności państwowej;
- АБН - w celu wydania danych ze słownika o adresach logicznych abonentów.

4.22. Zasady formalizacji zapotrzebowania na pilne wezwanie lotnictwa.

4.22.1. Maksymalna objętość zapotrzebowania na pilne wezwanie lotnictwa nie powinna przekraczać 740 znaków.

4.22.2. Zapotrzebowanie typu 3BA opracowuje się zgodnie z przykładem przedstawionym w tabeli 4.44.

Tabela 4.44

Wykaz fraz	Przykład formalizacji	Uwagi
<u>КБЛОК</u> :	23BA;	Fraza nie musi występować
<u>ФОРМАТ</u> :	6!16;	
<u>ОБ</u> :	ПУ;	
<u>НЦ</u> :	21;	
<u>КООРА</u> :	0596800 0261630;	Przedstawie się współrzędne punktu
<u>ХД</u> :	ПЕРЕМЕЩ;	
<u>ЗАДАЧА</u> :	УНИЧТОЖ;	
<u>ВРУР</u> :	2412 □ 1850;	

4.22.3. Zapotrzebowanie na pilne wezwanie lotnictwa przekazuje się do WDSz grupy dowodzenie bojowego lotnictwem.

4.23. Zesady formalizacji meldunku o napadzie chemicznym.

4.23.1. Meldunki o napadzie chemicznym, przesyłane w formie ankietowej, opracowuje się zgodnie z przykładem przedstawionym w tabeli 4.45.

Tabela 4.45

Wykaz fraz	Przykład formalizacji	Uwagi
<u>АБЛОК</u> :	2ХНП;	
<u>КООРД</u> :	0581740 0266340;	Współrzędne punktu wykrycia skażenia chemicznego
<u>ТОВ</u> :	3АР ;	Typ wykrytego środka trującego
<u>ВР</u> :	1430;	Czas wykrycia skażenia
<u>СПА</u> :	2АД;	Środek dostarczenia /przenoszenia/

4.23.1.1. Niedopuszczalne jest przedstawienie fraz w meldunku.

4.23.1.2. W jednym meldunku może być podany tylko jeden punkt wykrycia skażenia chemicznego.

4.23.1.3. Współrzędne punktu wykrycia skażenia chemicznego przedstawia się z dokładnością do 10 /dziesiąciu/ metrów.

4.23.1.4. Meldunki o napadzie chemicznym przekazuje się do WDSz dowódcy dywizji.

4.23.2. Meldunki o napadzie chemicznym, przekazywane w pozycyjnej formie zapisu, opracowuje się zgodnie z przykładem przedstawionym w tabeli 4.46.

Tabela 4.46

Kolejność fraz	1	2	3	4	5
Nazwa fraz	Współrzędne punktu wykrycia skażenia chemicznego	Rodzaj wykrytego środka trującego	Czas wykrycia /godzina, minuty/	Środek dostarczenia /przeniesienia/	Adres nadawcy
Ilość znaków	12	4	4	3	1
Przykład redagowania	058590 057317	3AP	1254	2AA	2

4.23.2.1. Meldunki w pozycyjnej formie zapisu opracowuje się w wozach rozpoznania chemicznego dywizji i przekazuje się do WDSz szefa zabezpieczenia chemicznego dywizji.

4.23.1.2. W jednym meldunku może być podany tylko jeden punkt wykrycia skażenia chemicznego.

4.23.2.3. Współrzędne punktu wykrycia skażenia chemicznego przedstawia się z dokładnością do 100 /stu/ metrów.

5. ZASADY FORMALIZACJI KOMEND, SYGNAŁÓW DOWODZENIA BOJOWEGO I ALARMOWANIA, PRZEKAZYWANYCH W SYSTEMIE DOWÓDCZO-SYGNAŁOWYM.

5.1. Struktura kodogramów przekazywanych w systemie dowódczo-sygnałowym.

5.1.1. Struktura kodogramów przesyłanych w systemie dowódczo-sygnałowym przedstawiono w tabeli 5.1.

Tabela 5.1

Nazwa pozycji	SP1D	AO	IRJ	KS	KRI	KP	CCzU1	CzU1	CCzU2	CzU2	CCzU3	CzU3
Ilość znaków	1	5	1	1	1	1	1	1-26	1	1-14	1	6

Znaczenie skrótów przedstawionych w tabeli 5.1

- CP1D - cecha pilności i dokumentowanie ;
- AO - adres odbiorcy ;
- IRJ - identyfikator rodzaju języka ;
- KS - kod sygnału ;
- KRI - kod rodzaju informacji ;
- KP - kod podpisu ;
- CCzU1 - cecha charakteryzująca występowanie części uzupełniającej nr 1 /dodatkowej/, zawierającej umowne numery /adresy/ abonentów do przekazywania informacji poprzez instancje ;
- CzU1 - umowne numery /adresy/ odbiorców /do 26 adresów/ ;
- CCzU2 - cecha charakteryzująca występowanie części uzupełniającej nr 2, zawierającej niesformalizowany tekst ;
- CzU2 - tekst niesformalizowany /do 14 znaków/ części uzupełniającej nr 2 ;

- CCzU3 - cecha charakteryzująca występowanie części uzupełniającej nr 3, określającej czas /termin/ ;  
CzU3 - czas /godziny, minuty, sekundy/ - 6 znaków.

5.1.2. Oznaczenie stałych pozycji występujących w kodogramie.

<CPiD > → C

<IWJ > → +

<CCzU-1> → /

<CCzU-2> → -

<CCzU-3> → ?

5.2. Zasady formalizacji wiadomości przesyłanych w systemie dowódczo-sygnalowym.

5.2.1. Zasady formalizacji adresu odbiorcy przedstawiono w punkcie 2.2.2. niniejszej instrukcji.

Uwaga : Przy przekazywaniu komend i sygnałów dowodzenia i alarmowania do pułku /do WDSz MP31/, w piątej pozycji adresu odbiorcy należy wpisać znak X, 9, 9 określający rodzaj urządzenia końcowego przy okólnikowo-wybiórczym sposobie przekazywania wiadomości.

6.2.2. Przykład formalizacji informacji przekazywanej w systemie dowódczo-sygnalowym:

C11A5X + AIC

gdzie : C - pierwsza kategoria pilności, z dokumentowaniem w punktach retranslacji ;

11A5X - adres odbiorcy ;

X - okólnikowo - wybiórczy sposób przekazywania informacji, z wprowadzeniem jej w punkcie przyjęcia na drukarkę ;

- + - przekazanie w systemie dowódczo-sygnałowym ;
- A - kod sygnału ;
- И - komenda ;
- С - kod podpisu.

5.2.3. Kod sygnału może przyjmować następujące oznaczenia:  
=, И, К, Л, М, Н, Ш, Э, Щ, 0, 1, 2, 3, 4, 5, 6, 7, 8, 9, Ю, А, Б, Ц, Д, Е, Ф, Г, Х, И, П, Я, Р, С, Т,  
У, Ж, В, б, бл, -, /.

Znaczenie przyjętego kodu sygnału określone jest w tabeli sygnałowej dowodzenia i alarmowania.

5.2.4. Kod rodzaju informacji może przyjmować następujące znaczenie :

- И lub А - odpowiednio dla komend i meldunków ;
- К, П - dla potwierdzeń o otrzymaniu komend lub meldunków ;
- Ц, lub Ф - odpowiednio dla komend i meldunków, typu И lub А, przekazywanych w systemie okólnikowym.

5.2.5. Kod podpisu może przyjmować jedną z następujących liter : А, Б, Ц, Д, Е, Ф, Г, Х, И, Ё, К, Л, М, Н, О, П, Я, Р, С, У, Ж, В, б, бл, Э, Ш, Э, Щ, Ч.

5.2.6. Do oznaczenia adresów abonentów, przedstawianych w części uzupełniającej nr 1, wykorzystuje się następujące litery : Е, Ф, Г, Х, И, Ё, К, Л, М, Н, О, П, Я, Р, С, Т, У, Ж, В, б, бл, Э, Щ, Ч.

## 6. ZASADY FORMALIZACJI POKWITOWAŃ

6.1. Zasady formalizacji pokwitowań wiadomości otrzymanych w ramach ZOT.

6.1.1. Pokwitowania wiadomości otrzymanych w ramach zadań operacyjno-taktycznych, wyszczególnionych w punkcie 4.1.1. niniejszej instrukcji, opracowywane są i przekazywane nadawcy automatycznie na komendę osoby przyjmującej wiadomość.

6.1.2. Pokwitowania opracowywane są według następujących zasad :

1. pozycje pokwitowania: CP1D, IRJ, NPK, NOK, NW, SPD, IRZ powinny być identyczne, jak odpowiednie pozycje przyjętego kodogramu ;
2. pozycja AO powinna odpowiadać pozycji AN przyjętego kodogramu;
3. w pozycji AN wpisuje się adres WDSz, w którym przyjęto kodogram ;
4. ITW przyjmuje oznaczenie " ^ " ;
5. IWRI przyjmuje oznaczenie " КП ".

6.2. Cechy szczególne formalizacji pokwitowań wiadomości otrzymanych w systemie dowódczo-sygnalowym.

6.2.1. Po otrzymaniu wiadomości w systemie SDS, na komendę osoby przyjmującej, automatycznie formułowany jest i wysyłany kodogram " КВИТАНЦИЯ" /pokwitowanie/.

6.2.2. Struktura kodogramu "КВИТАНЦИЯ".

<CP1D> <AO> <IRJ> <KS> <KRI> <KP>

6.2.3. Pokwitowanie opracowywane jest według następujących zasad :

1. pozycje CP1D, IRJ, KC powinny odpowiadać pozycjom przyjętego kodogramu ;
2. pozycja AO powinna odpowiadać pozycji AN przyjętego kodogramu;
3. na kodogramy z KRI  $\rightarrow$  W/U wydawane jest pokwitowanie z KRJ  $\rightarrow$  K ;
4. na kodogramy z KRO  $\rightarrow$  A/ $\Phi$  wydawane jest pokwitowanie z KRJ  $\rightarrow$   $\Pi$  ;
5. w pozycji KP wpisywany jest kod podpisu nadawcy pokwitowania.

## 7. REAKCJA EKO NA BŁĘDY POWSTAŁE PODCZAS FORMALIZACJI WIADOMOŚCI

7.1. Reakcja EKO na błędy wykryte w ZOT nr 101.

7.1.1. Reakcja EKO na błędy wykryte w meldunkach stosowanych w ZOT nr 101.

Przy opracowywaniu w EKO meldunków wejściowych ujawniane są automatyczne błędy popełnione przy formalizacji wiadomości. Wiadomość o błędzie wydawana jest do WDSz szefa wydziału rozpoznania. Przykłady wydawanej informacji o błędach, występujących w meldunkach, przedstawiono w tabeli 7.1.

Tabela 7.1

Wydawana informacja o błędach.	Przyczyna i miejsce błędu
ОШИБКА В НАБОРЕ	Błąd w nazwie fraz lub w kolejności ich zapisania, błąd w skrótach.
ОШИБКА В ФРАЗЕ ААААА	Błąd w części znaczeniowej frazy ААААА.
ОШИБКА СИСТЕМЫ	Abonent nie figuruje w tabeli adresowej ZOT 101.

W wiadomości o błędach, oprócz informacji określającej błąd, przedstawiany jest numer wiadomości, adres nadawcy wiadomości, kolejny numer błędu, rodzaj błędu oraz informacyjna część wiadomości.

7.1.2. Reakcja EKO na błędy wykryte w komendach stosowanych w ZOT nr 101.

Przykłady wydawanej informacji o błędach występujących w komendach przedstawiono w tabeli 7.2.

Tabela 7.2

Wydawana informacja o błędach	Przyczyna i miejsce błędu	Odbiorca informacji o błędzie
ОШИБКА В НАБОРЕ	Błąd w nazwie fraz lub w kolejności ich zapisania, błąd w skrótach.	Nadawca wiadomości
ОШИБКА В ФРАЗЕ ААААА	Błąd w części znaczeniowej frazy АААА.	- " -
ОШИБКА СИСТЕМЫ	Abonent nie figuruje w tabeli adresowej ZOT 101.	SWR
НАРУШЕНИЕ ЗАПРЕТА ДОСТУПА	Abonent nie ma uprawnienia dokonywać korekty danych w zbiorze.	SWR
ПЕРЕПОЛНЕНИЕ ИПЗ	Brak miejsca w pamięci do zapisu formularza lub przepełnienie pamięci.	Nadawca wiadomości

7.1.3. Reakcje EKO na błędy wykryte w zapytaniach stosowanych w ZOT nr 101.

Przykłady wydawanej informacji o błędach występujących w zapytaniach przedstawiono w tabeli 7.3.

Tabela 7.3

Wydawana informacja o błędach	Przyczyna i miejsce błędu	Odbiorca informacji o błędzie
ОШИБКА В НАБОРЕ	Błąd w nazwie fraz lub w kolejności ich zapisania, błąd w skrótach.	Nadawca wiadomości
ОШИБКА В ФРАЗЕ ААААА	Błąd w części znaczeniowej frazy ААААА.	Nadawca wiadomości
ОШИБКА СИСТЕМЫ	Abonent nie figuruje w tabeli adresowej ZOT 101.	SWR
НАРУШЕНИЕ ЗАПРЕТА ДОСТУПА	Abonent nie ma uprawnienia dokonywać korekty danych w zbiorze.	SWR
РАЗМЕР СООБЩЕНИЯ ПЕРЕВЫШАЕТ ДОСТУПНЫЙ	Ogólne wymiary sformalizowanych tabel roboczych przewyższają wymiary dopuszczalne.	Nadawca wiadomości
ИНФОРМАЦИЯ АБОНЕНТУ ОТСУСТВУЕТ	W pamięci EMC brak informacji o obiektach wyszczególnionych w pytaniu wejściowym.	Nadawca wiadomości

## 7.2. Reakcje EKO na błędy wykryte w ZOT nr 102.

W trakcie realizacji ZOT nr 102 mogą być ujawnione błędy pierwszego rodzaju, po ujawnieniu których przerywa się rozwiązywanie ZOT lub błędy drugiego rodzaju, po ujawnieniu których kontynuowane jest rozwiązywanie ZOT, a rezultaty zadania odpowiednio korygowane.

7.2.1. Przykłady wydawanej informacji o błędach pierwszego rodzaju, po ujawnieniu których przerywa się rozwiązywanie ZOT, przedstawiono w tabeli 7.4.

Tabela 7.4

Wydawana informacja o błędach	Uwagi
В ЗАПРОСЕ №№№ ОТЗ 102 - ОШИБКА;	Błąd w zapytaniu
В ЗАПРОСЕ №№№ ОТЗ 102 - ОШИБКА ПРИ ЗАДАЧИ КООРДИНАТ;	Błąd przy określeniu współrzędnych
В ЗАПРОСЕ №№№ ОТЗ 102 - НЕТ НАИМЕНОВАНИЯ ОБЪЕКТОВ И НЕ ЗАДАН РАЙОН ОТБОРА;	Brak nazwy obiektów i nie określono rejonu odbioru danych.
В ЗАПРОСЕ №№№ ОТЗ 102 - НЕТ НАИМЕНОВАНИЯ ОБЪЕКТА;	Brak nazwy obiektu.
В ЗАПРОСЕ №№№ ОТЗ 102 - НЕТ ОРГПРИНААЛЕЖНОСТИ;	Brak przynależności organizacyjnej.
В ЗАПРОСЕ №№№ ОТЗ 102 - НЕТ ВИДА, ТИПА, КАЛИБРА;	Brak określenia rodzaju, typu kalibru.
В ЗАПРОСЕ №№№ ОТЗ 102 - НЕТ ГОСПРИНААЛЕЖНОСТИ;	Brak przynależności państwowej.
В ЗАПРОСЕ №№№ ОТЗ 102 - НЕТ КОЛИЧЕСТВА ОБЪЕКТОВ;	Brak ilości obiektów.
В ЗАПРОСЕ №№№ ОТЗ 102 - НЕТ ЗНАЧЕНИЯ УКОМПЛЕКТОВАНИЯ;	Brak określenia ukompletowania.

7.2.2. Przykłady wydawanej informacji o błędach drugiego rodzaju, przy ujawnieniu których kontynuowane jest rozwiązywanie ZOT, przedstawiono w tabeli 7.5.

Operatorowi wydawana jest odpowiedź /rezultat ZOT/ i informacja o charakterze błędu.

Tabela 7.5

Wydawana informacja o błędach	Uwagi
ФРАЗА ААР ЗАДАНО НЕ ВЕРНО-ГРУППА...;	We frazie ААР nieprawidłowo wpisano grupę ...;
ОБЪЕКТ...ОТСУСТВУЕТ В ОШС ПО ГОС ИЛИ ОРГ;	Obiekt nie wchodzi w skład przynależności państwowej lub organizacyjnej ;
ОБЪЕКТ...ОТСУСТВУЕТ В ОШС ПО КЛБ;	Obiekt nie występuje w określonym kalibrze ;
ОБЪЕКТ...ОТСУСТВУЕТ В ОШС ПО ДАННОМУ ГОС И ОРГ;	Obiekt nie występuje w danej przynależności państwowej i organizacyjnej ;
ОБЪЕКТ...НЕ МОЖЕТ БЫТЬ ОБРАБОТАН ПО 12 ПОКАЗАТЕЛЮ;	Obiekt nie może być opracowany według 12 wskaźnika;
ОШИБКА В ЗАДАНИИ НАИМЕНОВАНИЯ ОБЪЕКТА;	Błąd w określeniu nazwy obiektu ;
ОШИБКА В ЗАДАНИИ КЛБ ОБЪЕКТА...;	Błąd w określeniu kalibru obiektu ;
ОШИБКА В ЗАДАНИИ НОМЕРА ИЛИ НАИМЕНОВАНИЯ ВЫШЕСТОЯЩЕЙ ИНСТАНЦИИ ОБЪЕКТА...;	Błąd w określeniu numeru lub nazwy wyższej instancji obiektu ;
ОШИБКА В ЗАДАНИИ ГОСПРИНАДЛЕЖНОСТИ ОБЪЕКТА...;	Błąd w określeniu przynależności państwowej obiektu ;
ОШИБКА В ЗАДАНИИ КОЛИЧЕСТВА ОБЪЕКТОВ ОБЪЕКТА...;	Błąd w określeniu ilości obiektów w danym obiekcie;
ОШИБКА В ЗАДАЧИ УКОМПЛЕКТОВАННОСТИ ОБЪЕКТА...;	Błąd w określeniu ukompletowania obiektu.

### 7.3. Reakcja EKO na błędy wykryte w ZOT nr 111.

7.3.1. Reakcja EKO na błędy wykryte w meldunkach stosowanych w ZOT nr 111.

7.3.1.1. Przykłady wydawanej informacji o obłędach występujących w meldunkach przedstawiono w tabeli 7.6.

Tabela 7.6

Wydawana informacja o błędach	Uwagi
БЛОК НЕ ОБРАБОТАН ОШИБКА В...;	Błędy we frazach ГОС, ОРГ, ПС;
ОБЪЕКТ НЕ ОБРАБОТАН ОШИБКА В ОБ;	Błędy w danych dotyczących poszczególnych obiektów ;
ОБЪЕКТ НЕ ОБРАБОТАН НЕТ ВТБС ОБ:...;	W tabeli stanu bojowego brak danego obiektu ;
НАБОРЫ ФРАЗ НЕ ОБРАБОТАН НЕВЕРНА ФРАЗА АААА;	Błąd we frazie АААА ;
ААААА 111 ИСКЛЮЧЕНО ИЗ ОБРАБОТКИ НА В ИНФ ПОЛЕ ОБ/НОМЕН-КЛЯТУР/...;	Dla określonego abonenta zabronione jest wprowadzenie informacji o danym obiekcie.

7.3.1.2. Dane o obiektach wyłączonych z opracowania, nie są wpisywane do formularzy i nie są wydawane abonentom.

7.3.1.3. Przy ujawnieniu błędów, opracowywana jest informacja o nich i wydawana nadawcy.

Wiadomość o błędach zawiera :

- informację o błędzie ;
- CPID, numer wiadomości i adres nadawcy pobrany ze służbowej części meldunku /wiadomości wejściowej/ ;

- numer porządkowy błędu ; /
- rodzaj błędu ;
- informacyjną część wiadomości.

7.3.2. Reakcja EKO na błędy wykryte w zapytaniach stosowanych w ZOT nr 111.

Przykłady wydawanej informacji o błędach występujących w zapytaniach przedstawiono w tabeli 7.7.

Tabela 7.7

Wydawana informacja o błędach	Uwagi
ЗАПРОС №№№№ НЕ ОБРАБОТАН НЕВЕРНАЯ ФРАЗА ХХХ;	Błędy we frazach ОБ, ОРГ, РВСК, ОНО, ВР;
ЗАПРОС №№№№ В ФРАЗЕ ВЫД/БЛОК/ НЕВЕРНАЯ ГРУППА ХХХ;	W grupie ХХХ przedstawiony jest błędny numer IWRI lub błędny skrót ;
ЗАПРОС №№№№ НЕ ОБРАБОТАН НАРУШЕНО РАСПРЕДЕЛЕНИЕ ПАМЯТИ	W zapytaniu o obiekty, uwzględ- niając ich charakterystyki, żądano informacji przekracza- jącej możliwości pamięci - /o więcej niż 167 obiektach/;
СПРАВКА НА ЗАПРОС №№№№ О ПОЛО- ЖЕНИИ СВОИХ ВОЙСК НЕТ ОБЪЕК- ТОВ УДОВЛЕТВОРЯЮЩИХ УСЛОВИЯМ ОТБОРА;	W zbiorze nie ma obiektów spełniających warunki zapyta- nia /odbioru/;
ЗАПРОС №№№№ НЕ ОБРАБОТАН. НЕТ ФРАЗЫ ВЫД.	Nie zostały określone warunki, wydanie informacji.

#### 7.4. Reakcja EKO na błędy wykryte w ZOT 112.

##### 7.4.1. Reakcja EKO na błędy wykryte w meldunkach stosowanych w ZOT 112.

Wiadomości o wykrytych w meldunkach błędach przekazywana jest do WDSz SWO. Zawiera ona informacje o błędzie, SPID, numer wiadomości, adres nadawcy, kolejny numer błędu i część informacyjna wiadomości.

Przykłady wydawanej informacji o błędach przedstawiono w tabeli 7.8.

Tabela 7.8

Wydawana informacja o błędach	Uwagi
БЛОК НЕ ОБРАБОТАН. ОШИБКИ В БЛОКЕ;	Błędnie opracowane dane w meldunku;
БЛОК НЕ ОБРАБОТАН НЕТ ВО;	Nie określono instancji nadrzędnej ;
БЛОК НЕ ОБРАБОТАН ОШИБКА В ОРГ;	Błąd w znaczeniu frazy ОРГ;
БЛОК НЕ ОБРАБОТАН НЕ ОДИН ВО	Wprowadzono kilka nadrzędnych instancji ;
БЛОК НЕ ОБРАБОТАН. ОШИБКА В ГОС;	Błąd w znaczeniu frazy przynależność państwowa ;
НАБОРЫ ФРАЗ НЕ ОБРАБОТАНЫ. ОТСУТСТВУЕТ ЗАДАЮЩЕЕ ОПОРНЫЕ СЛОВО;	Opuszczono lub błędnie wpisano frazę ОБ ;
ОБЪЕКТ НЕ ОБРАБОТАН. ОШИБКА В ОБ.	Niewłaściwie wpisano frazy КООРА, ХА, НАИП;
ОБЪЕКТ НЕ ОБРАБОТАН ОШИБКА В ...;	Błąd w części znaczeniowej frazy ОБ;
ОБЪЕКТ НЕ ОБРАБОТАН. НЕТ В ТБС ОБ: ...;	Błąd w części znaczeniowej fraz ХА НАИП КООРА;
	W tablicy stanu bojowego nie ma wskazanego obiektu.

7.4.2. Reakcja EKO na błędy wykryte w zapytaniach stosowanych w ZOT nr 112.

Po wykryciu błędów w zapytaniach, przerywa się opracowanie ZOT i dla abonenta wydawana jest informacja o błędach w zapytaniu, zgodnie z przykładami przedstawionymi w tabelicy 7.8. /analogicznie jak w meldunkach/.

W przypadku, kiedy nadawca zapytania nie ma upoważnienia do informacji, zapytanie nie jest opracowywane, a do WDSz szefa wydziału operacyjnego przesyłana następująca informacja:  
ЗАПРОС №№№№ НЕ ОБРАБОТАН. АБОНЕНТ ААААА НЕ ИМЕЕТ ДОСТУПА.

gdzie: ААААА - adres fizyczny i numer nadawcy zapytania.

7.5. Reakcja EKO na błędy wykryte w ZOT nr 122.

W trakcie realizacji ZOT nr 122 mogą być ujawnione błędy pierwszego rodzaju, po ujawnieniu których przerywa się rozwiązywanie ZOT, lub błędy drugiego rodzaju, po ujawnieniu których kontynuowane jest rozwiązywanie ZOT, a rezultaty zadania odpowiednio korygowane.

7.5.1. Przykłady wydawanej informacji o błędach pierwszego rodzaju, po ujawnieniu których przerywane jest rozwiązywanie ZOT przedstawiono w tabeli 7,9.

Tabela 7.9

Wydawana informacja o błędach	Uwagi
В ЗАПРОСЕ №№№ ОТЗ 122- ОШИБКА;	Błąd w zapytaniu ;
В ЗАПРОСЕ №№№ ОТЗ 122- ПРИ НЕ ЗАДАИ;	Nie określono przynależności stron ;
В ЗАПРОСЕ №№№ ОТЗ 122-ХА НЕ ЗАДАИ;	Nie określono charakteru działań ;
В ЗАПРОСЕ №№№ ОТЗ 122-ХА, НЕ ВЕРЕН;	Niewłaściwie określono charakter działań wojsk ;
В ЗАПРОСЕ №№№ ОТЗ 122- ОШИБКА ПРИ ЗАДАНИИ КООРДИ- НАТ;	Błąd przy określeniu współrzęd- nych ;
В ЗАПРОСЕ №№№ ОТЗ 122-Х,У ПО ВСКС НЕ ВЕРЕН;	Niewłaściwie określono obszar /współrzędne/ wojsk własnych ;
В ЗАПРОСЕ №№№ ОТЗ 122-Х,У ПО ВСКП НЕ ВЕРЕН;	Niewłaściwie określono obszar /współrzędne/ wojsk nieprzyje- ciela ;
В ЗАПРОСЕ №№№ ОТЗ 122-НЕВЕР- НО ЗАДАНЫ ВАРИАНТЫ ПОТЕРЬ;	Nieprawidłowo wprowadzono warianty strat ;
В ЗАПРОСЕ №№№ ОТЗ -ОШИБКА ВО ФРАЗЕ ОБ:...;	Błąd w określeniu obiektu ;
В ЗАПРОСЕ №№№ ОТЗ 122-ДОСТУП НАРУШЕН АДР ОТПР.	Naruszono dostęp do zbioru. Nadawca zapytania nie ma dostępu do zbioru.

7.5.2. Po wykryciu błędów drugiego rodzaju, zawsze wydawany jest tekst :

ОТЗ 122 ЗАПРОС № N<sup>2</sup> N<sup>2</sup>

УЧЕСТЬ ПРИ АНАЛИЗЕ РЕЗУЛЬТАТОВ.

/uwzględnić przy analizie rezultatów zedania/

Dalej wydawana jest informacja o błędach, przedstawiona w tabeli 7.10.

Tabela 7.10

Wydawana informacja o błędach	Uwagi
ОШИБКА В ЗАДАНИИ ТРОТИЛЬНОГО ЭКВИВАЛЕНТА...;	Błąd w określeniu równoważnika trotylowego ;
В ЗАПРОСЕ ПО ДОПОЛНИТЕЛЬНЫМ СРЕДСТВАМ НЕВЕРНО УКАЗАНА ФРАЗА...;	W zapytaniu o dodatkowe środki nieprzewidkowo określono fraze...;
ПОНЯТИЕ... ОТСУСТВУЕТ В СЛОВАРЕ ОТП;	Pojęcie ... nie występuje w słowniku pojęć ОТ;
ОШИБКА В ЗАДАНИИ НОМЕРА ПОКАЗАТЕЛЯ...;	Błędnie podano numer wskaźnika rodzaju informacji ;
НЕТ ДАННЫХ ПО ПОКАЗАТЕЛЮ...;	Brak danych według wskaźnika...;
ОШИБКА В ВХОДНОМ ЗАПРОСЕ ПО ФРАЗЕ ПОТ;	Błąd w określeniu strat ;
ОШИБКА ВО ФРАЗЕ АДР ГРУППА...;	Błąd w określeniu odbiorcy wyników ;
ББ.....Б - НЕТ ДАННЫХ;	Brak danych o pojęciach " Б ".

7.6. Reakcje EKO na błędy wykryte w ZOT nr 151, 153, 154 i w zedaniach specjalnych "Położenie" i "Meteo".

7.6.1. Przy opracowaniu w EKO danych do ZOT nr 151, 153, 154 oraz zedań "Położenie" i "Meteo" ujawniane są automatycznie błędy popełniane przy formalizacji wiadomości. Rozróżniane są błędy syntaktyczne /składniowe/ i semantyczne /znozeniowe/.

7.6.1.1. Rodzaje błędów syntaktycznych :

- niewłaściwa długość zdania /ilość znaków/ ;
- niewłaściwy znak rozdziałający ;
- niewłaściwa struktura frazy ;
- nie występuje liczbowe oznaczenie frazy.

7.6.1.2. Rodzaje błędów semantycznych :

- brak informacyjnej części wiadomości ;
- w liczbowym oznaczeniu danych występuje litera a nie cyfra ;
- wyraz nie odpowiada przyjętemu w systemie znaczeniu ;
- liczbowe oznaczenie danych nie zawiera wymaganych odstępów /spacji/ ;
- określone w zapytaniu, rodzaje informacji wychodzącej nie pokrywają się z odpowiednimi rodzajami informacji wprowadzanej ;
- niewłaściwe identyfikatory rodzajów informacji we frazie  
BbIA ;
- brak obowiązkowych fraz w zdaniu /wiadomości/ ;
- nieodpowiednie określenie położenia danego rodzaju działań bojowych ;
- powtórzenie, w jednej informacji, danych o takim samym znaczeniu ;
- niewłaściwe określenie obszaru /wielokąta/, niewłaściwa kolejność podania współrzędnych wierzchołki wielokąta

/np. na krzyż/ ;

- niewłaściwa kolejność wprowadzenia danych początkowych.

7.6.2. W procesie opracowywania w EKO wiadomości /danych/ wejściowych następuje automatyczne poprawienie następujących rodzajów błędów :

- skrócenie do jednego kolejnych znaków rozdzielających ;
- wykluczenie powtarzających się punktów przy opisanu położenia obiektów ;
- korekta błędów ortograficznych w nazwach fraz ;
- przestawienie kolejności bloków informacji /fraz/ ;
- korekta numeru wiadomości.

Przy ujawnieniu wyżej wymienionych rodzajów błędów następuje automatyczne ich poprawienie, bez powiadomienia o tym fakcie nadawcy wiadomości.

Wiadomości, w których błędy nie mogą być automatycznie poprawione, uważane są jako niedostateczne /niewłaściwe/ i wydawane są z powrotem ich nadawcy.

Jeżeli, chociaż jedna fraza jest niewłaściwa, cała wiadomość uważana jest za niewłaściwą.

7.6.2.1. Przy ujawnieniu błędów syntaktycznych, nadawcy wydawana jest wiadomość składająca się z niewłaściwie opracowanych fraz, z prawej strony których przedstawione są rodzaje błędów.

Dla opisu błędów syntaktycznych przyjęte oznaczenia przedstawione w tabeli 7.11.

Tabela 7.11

Oznaczenia błędów	Wyjaśnienie treści oznaczeń
ПНК ;	Niewłaściwa długość zdania opracowanego w pozytyjnej formie zapisu ;
"СЛОВО" ⊂ ΔC < N <sup>2</sup> N <sup>e</sup> ;	Długość wyrazu przewyższa dopuszczalną ilość znaków Np: ОБ : "АААААА" ⊂ ΔC < 05 ? ;
"СЛОВО" ⊂ ΔC = N <sup>2</sup> N <sup>e</sup> ;	Długość wyrazu różna od właściwej Np: ВИА: "РЯВА " ⊂ ΔC = 03 ;
"СЛОВО" ⊂ PC = ? ;	Między wyrazami S nie powinien występować znak rozdzielający Np: КООРА : 0595800 ⊂ 0267400 ⊂ PC = ? ;

7.6.2.2. Przy ujawnieniu błędów semantycznych, nadawcy wydane jest wiadomość składająca się z niewłaściwie opracowanych fraz, z prawej strony których przedstawione są rodzaje błędów.

Dla opisanie błędów semantycznych przyjęto oznaczenia przedstawione w tabeli 7.12.

Tabela 7.12

Oznaczenie błędów	Przykład oznaczenia	Wyjaśnienia treści oznaczeń
1	2	3
?	КООРА: ?	Opuszczona fraza;
"СЛОВО" # / ЧИСЛО / ? ;	МОЩН: 2А0 # / ЧИСЛО / ?	W liczbowym oznaczeniu danych występuje litera z nie cyfra ;

1	2	3
СЛОВО# /N <sup>к</sup> -K/?;	900 #/10-360/?;	Liczbowe oznaczenie nie mieści się w ustalonym przedziale;
СЛОВО#/LM/?;	КООРА: 5#/0,1? 585800 0267400;	Znaczenie wyrażenia nie jest prawidłowe ;
X <sub>1</sub> Y <sub>1</sub> # ЗОНА ГАУССА?	КООРА: 0585800 $\square$ 0292929 # ЗОНА ГАУССА?;	Niewłaściwe oznaczenie strefy ;
КООРА ОБЪЕКТА # /PH 200x 200/?;	КООРА: X <sub>1</sub> $\square$ Y <sub>1</sub> , X <sub>2</sub> $\square$ Y <sub>2</sub> , X <sub>3</sub> $\square$ Y <sub>3</sub> , X <sub>4</sub> $\square$ Y <sub>4</sub> #/PH 200x 200/?;	Współrzędne obiektu wykraczają poza dopuszczony rejon 200 x 200 km;
КООРИНАТЫ ОБЪЕКТА #/ЛО/ЛО/;	КООРА: X <sub>1</sub> $\square$ Y <sub>1</sub> , X <sub>2</sub> $\square$ Y <sub>2</sub> , X <sub>3</sub> $\square$ Y <sub>3</sub> , X <sub>4</sub> $\square$ Y <sub>4</sub> /ПЕРЕ- СЕЧ/?;	Współrzędne podane w wiadomości przecinają się z uprzednio wpisanymi współrzędnymi określającymi położenie obiektu;
КООРИНАТЫ ОБЪЕКТА #/ЛО/ЛО/;	КООРА: X <sub>1</sub> $\square$ Y <sub>1</sub> #/ЛО/ ЛО/;	Współrzędne obiektu nie odzwierciedlają jego charakteru działania /nie są logiczne/;
ИВИ #/СВХОД/?;	ПЯВ $\square$ #/СВХОД/?;	Identyfikator rodzaju informacji, zapisany we frazie BbIA , nie jest zgodny z rodzajem wprowadzonej informacji;
ИВИ #/ИВИС/?;	ПЯВ $\square$ #/ИВИС/?;	Identyfikator rodzaju informacji wprowadzanej nie jest zgodny z IRI zapisanym wcześniej we frazie BbIA ;

1	2	3
НАИМЕНОВАНИЕ ОБЪЕКТА # /НЕТ БСВ/?	ОБ:КП/9 □ НММ/ # /НЕТ БСВ/?;	Obiekt o danej nazwie nie jest ujęty w tabeli stanu bojowego ;
МЕСЯЦ # /МЕС > МО?	МЕСЯЦ # /11 > 07/?;	Numer miesiąca jest mniejszy od wcześniej wpisanego ;
АЕНЬ # /АЕНЬ > АО/?;	АЕНЬ # /22 > 17/?;	Numer dnia jest mniej- szy od wcześniej wpisa- nego;
ВРЕМЯ # /ВР - ВРО < МЕС/?;	ВРЕМЯ # /11 08 - 12 09 < МЕС/?;	Czas rejestracji infor- macji różni się od czasu początku pracy ЕКО wię- cej niż o 1 miesiąc ;
ОТП # /НЕТ □ СЛО- ВАРЕ/?;	ААААА # /НЕТ СЛОВА- РЕ/?;	Pojęcie nie występuje w słowniku pojęć ОТ ;
□ НФР: ФРАЗЫ;	□ НФР: ААААА;	Po poprawieniu błędów ortograficznych nie ma w słowniku danej nazwy frazy ;
СТРУКТУРА НАРУ- ШЕНА;	СТРУКТУРА НАРУШЕНА: □ ИС □ ПР: 1, ИС □ ПР: 2, □ ИС □ ПР: 3.	Powtórzenie tej samej frazy w zdaniu /wiadomo- ści/ ;

### 7.7. Wskazówki dotyczące usuwania błędów.

7.7.1. W przypadku, jeżeli z ЕКО przyszła wiadomość o błędzie, operator ponownie opracowuje poprawną wiadomość do ЕКО lub usuwa błąd podczas analizy rezultatów opracowanego zedenia.

7.7.2. Przy otrzymaniu informacji o próbie naruszenia dostępu do zbioru danych przez osobę niepowołaną, osoby odpowiedzialne za dostęp do zbioru danych, powinny podjąć działania w celu wyjaśnienia przyczyny i zapobieżenia ewentualnej dezinformacji osób funkcyjnych.

## WYKAZ FRAZ STOSOWANYCH W WIADOMOŚCIACH I ZASADY ICH FORMALIZACJI

Wykaz fraz	Pełna nazwa frazy	Zasady formalizacji frazy	Przykład formalizacji frazy
1 A5	Adres logiczny abonenta, wpisywany do tablicy abonentów zewnętrznych lub tablicy rozdziału informacji.	2 Przedstawi się numer obiektu, nazwę osoby funkcyjnej, nazwę obiektu. Nazwy obiektów wpisuje się po znaku " " /spacja/. Numer obiektu nie może być wyższy od 4095. Kilka oznaczeń frazy oddziela się od siebie przecinkami.	4 A5: 15HШ A; A5: 15HP A; A5: 9KP A, 9HШ A; A5: KP A, HШ A; A5: HXC A 64 A MCA;
A50B	Adres logiczny abonenta - nadawcy, wpisywany do tabeli rozdziału informacji.	" "	A50B: 9KP A A50B: 05P, ПOA A 3, 13HP A П;
A50H	Adres logiczny abonenta - odbiorcy, wpisywany do tabeli rozdziału informacji.	" "	A50H: 8KP A П; A50H: 13KP A П, 17KP A Т П;

1	2	3	4
ААР	<p>Адрес логичный odbiorcy informacji. Dla WDSz MP-31 fizyczny adres abonenta.</p>	<p>Wypełnia się analogicznie jak fraza Dla WDSz MP-31 zapisuje się pięciocyfrowy adres abonenta i numer kanału UTD.</p>	<p>ААР: 15НШЦА; ААР: 3НШЦА, 3НРЦА; ААР: МБАПМ; ААР: МБАПМ, МБВПМ;</p>
ААРЦК	<p>Адрес физичный ЕКО stosowany w systemie łączności.</p>	<p>Zapisuje się sześciocyfrowy adres abonenta stosowany w systemie łączności.</p>	<p>ААРЦК: МБАБПМ;</p>
ААРВ	<p>Адрес логичный абонента wpisywanego do tabeli abonentów zewnętrznych, jako odbiorcę informacji, przy automatycznym wydawaniu информации "na okólnик".</p>	<p>Analogicznie jak fraza АБ.</p>	<p>ААРВ: 15НШЦА;</p>
ААРИ	<p>Адрес логичный абонента wykluczonego z tabeli abonentów zewnętrznych, jako odbiorcę информации, przy automatycznym wydawaniu информации "na okólnик".</p>	<p>Analogicznie jak fraza АБ.</p>	<p>ААРИ: 15НРЦП; ААРИ: ОРБ, 13НРЦП;</p>

<p>APT</p> <p>2</p> <p>Środki artyleryjskie</p>	<p>Dla każdego środka przedstawia się: nazwę, ilość w sztukach, straty w procentach. Nazwę środków podaje się zgodnie ze słownikiem pojęć OT. Kolejne dane, charakteryzujące środek artyleryjski, oddzielane są przecinkiem. Dane poszczególnych środków oddziela się wykrzyknikiem.</p>	<p>APT: 203 ГС, 12 0! 152 Г, 48, 10</p>
<p>БАТ</p> <p>Bataliony</p>	<p>Przedstawia się nazwę batalionu, rodzaj batalionu, przynależność państwową, ilość batalionów w sztukach, straty w procentach. Kolejne dane, charakteryzujące bataliony oddzielane są przecinkiem. Dane poszczególnych rodzajów batalionów oddzielane są wykrzyknikiem.</p>	<p>БАТ: МСБ, МСБ, ПНР, 9, 1! ТБ, ТБ, 6, 0;</p>
<p>БПРА</p> <p>Środki jądrowe</p>	<p>Przedstawia się nazwę nosiciela ładunku jądrowego, równoważnik trotylowy w kilotonach, ilość w sztukach, straty w procentach. Kolejne dane charakteryzujące środki jądrowe oddzielane są przecinkiem.</p>	<p>БПРА: ЛАНС, 155, 3, 0! 9А, 5, 5, 0;</p>

1	2	3	4
5TB	Stan ukompletowania uzbrojenia ZT lub oddziału.	Dane poszczególnych środków oddzielane są wykrzywnikiem.	5TB: 50;
BA3	Wariant pomiaru wybuchu jądrowego.	Wariant pomiaru określony jest przez kwvj. Przyjmuje on jedno z oznaczeń : 01, 02, 03, 10, 11, 12, 13, 20, 21, 22, 23, 24, 25, 30, 33, 34, 35, 41, 42, 43, 51, 52, 53, 60, 61, 63, 64, 65.	BA3: 33;
BAP	Ilość wariantów obliczenia stosunku sił i środków.	Przedstawia się jedną z cyfr : 1, 2, 3;	BAP: 1; BAP: 3;
BK HOB	Wpisanie nowych nazw obiektów do części zmiennej słownika nazw obiektów.	Wyliczając obiekty rozdziela się je przecinkiem.	BK HOB: P39B;

<p>1 БОПГ</p>	<p>2 Instancja nadrzędna, której czasowo jest podporządkowany obiekt.</p>	<p>3 Analogicznie jak frazę ОПГ.</p>	<p>4 БОПГ: 23 ЛМСА/3Л МСП/; БОПГ: 123 ЛМСП;</p>
<p>BP</p>	<p>Czas /termin/.</p>	<p>W zapytaniu stosowanym w ZOT nr 112, rozpiętość czasu oznacza się przy pomocy znaków " &lt; " lub " &gt; " umiesz- czonych przed określeniem czasu. Oba oznaczenia czasu poprzedza się zna- kiem " &lt; " lub " &gt; " i rozdziela się przecinkiem.</p>	<p>BP: &gt; 1608 Л 0000, &lt; 2008 Л 0000;</p>
<p>BP</p>	<p>W meldunkach o uderzeniach jądrowych przedstawia się czas wykrycia / pomiaru/ wybuchu jądrowego. Czas ten obejmuje oznaczenie godzin, minut i sekund i przedstawia się go sześciocyfrową liczbą.</p>	<p>W meldunkach o promieniotwórczym i che- micznym skażeniu terenu i obiektów, czas pomiaru poziomu promieniowania / momentu wykrycia środka chemicznego/ przedstawia się czterocyfrową liczbą /godziny, minuty/.</p>	<p>BP: 164030;</p>
<p>BP</p>			<p>BP: 1206 Л 1530;</p>

1	<p>W meldunkach o planowanych uderzeniach jądrowych / NRB / przedstawia się planowany termin UJ - dzień i miesiąc godzina i minuty / dwie czterocyfrowe liczby rozdzielone znakiem spacja/.</p>	<p>BP: 4206 ⊔ 4530;</p>
2	<p>W taki sam sposób przedstawia się czas pomiaru sytuacji meteorologicznej, w meldunkach "Meteo".</p>	<p>BP: 2802 ⊔ 4205;</p>
3	<p>W analogiczny sposób przedstawia się czas początkowego strojenia systemu.</p>	<p>BP: 2802 ⊔ 4205;</p>
4	<p>W komendach formułowanych w WDSz MP-31 przedstawia się: datę /dzień, miesiąc/ ⊔ czas /godzinę, minuty/. Datę i czas opisuje się czterocyfrowymi liczbami.</p>	<p>BP: 0805 ⊔ 0615;</p>
BPBA	<p>Termin /czas/ rozpoczęcia marszu.</p>	<p>BPBA: 2802 ⊔ 4225; BPBA: 2802 ⊔ 4225; 2902 ⊔ 0600;</p>

<p>1</p> <p>BP0</p>	<p>2</p> <p>Czas wykrycia obiektu przez organ rozpoznania.</p>	<p>3</p> <p>Analogicznie jak frazę BPC</p> <p>W ZOT nr 101 może być określona rozpiętość czasu, oznaczona przy pomocy znaków " &lt; " lub " &gt; ". Znakami tymi poprzedza się określenie obu czasów. Czasy te rozdziela się przecinkiem.</p>	<p>4</p> <p>BP0:2802 ⊣ 4225; BP0:&gt;2702 ⊣ 4235 &lt;2802 ⊣ 0000;</p>
<p>BP00</p>	<p>Czas /moment/, na który opracowuje się dane o sytuacji.</p>	<p>Analogicznie jak frazę BPC.</p> <p>Obowiązkowo datę od czasu rozdziela się znakiem " ⊣ " /spacja/.</p> <p>Mogą być przedstawione dwa terminy /momenty/, które rozdziela się przecinkiem.</p> <p>W celu przedstawienia otwartych granic przedziału czasowego wykorzystuje się znaki " &lt; " i " &gt; ".</p>	<p>BP00:2506 ⊣ 4230; BP00:&lt;,2506 ⊣ 4230;</p>
<p>BPC</p>	<p>Czas redagowania /zestawiania/ wiadomości.</p>	<p>Przedstawia się: datę /dzień, miesiąc/, czas /godzinę, minuty/, którym odpowiadają dane w meldunku. Określenie danego momentu czasu przedstawia się następująco :</p>	<p>BPC:30M ⊣ 0935;</p>

<p>1</p> <p>2</p>	<p>3</p> <p>4</p> <ul style="list-style-type: none"> <li>- data: liczbą od 01 do 31;</li> <li>- miesiąc: liczbą od 01 do 12;</li> <li>- godzinę: liczbą od 00 do 23;</li> <li>- minuty: liczbą od 00 do 59;</li> </ul> <p>Data i czas przedstawia się czterocyfrowymi liczbami oddziałowymi od siebie znakiem " " / specja/.</p>	<p>BPYP</p> <p>Czas uderzenia lotnictwa na cel lub czas rozpoznania celu.</p>
<p>BPYP: 2506 1230; BPYP: 1230;</p>	<p>Analogicznie jak frazę BPC. Możliwe jest pominięcie daty.</p>	<p>BX0A</p> <p>Rodzaj meldunków wejściowych, określających odbiór informacji.</p>
<p>BX0A: P9B 15; BX0A: P9B 15, ФРТ 1P;</p>	<p>Przedstawia się identyfikator rodzaju informacji meldunku wejściowego i po spacji, identyfikator źródła informacji. Można przedstawić kilka źródeł informacji zapisując je po przecinku. Przy wyszczególnieniu kilku identyfikatorów rodzaju informacji meldunków wejściowych, ich znaczenie rozdziela się przecinkiem.</p>	

<p>1 BbIA</p>	<p>2 Warunki wydania in- formacji lub rodzaj meldunków wyjścio- wych.</p>	<p>BbIA: KOOPA UKP BbIA: СФИЦЕР, СОЛААТ, ВСЕГО ЛАС ТАНК БТР, 0,7;</p>
<p>3</p>	<p>W zapytaniach stosowanych w ZOT nr 111 przedstawia się: cząstkowe, uogólnione i szczegółowe charakterystyki stanu, numery standardowych wykazów nomenklatur, które oddzielane są od siebie przecinkami. W zapytaniach stosowanych w ZOT nr 101 i 112 przedstawia się skróty charakterystyk. W zapytaniach formułowanych w WDSz MP-31 przedstawia się identyfikator rodzaju informacji wyjściowej i po specji / _ / formę przedstawienia meldunku wyjściowego: A - forma ankietowa ; T - forme tabelaryczna ; M - forme maszynowa.</p>	<p>4</p>
<p>BbIC</p>	<p>Wysokość wybuchu jądrowego.</p>	<p>BbIC: 400;</p>

<p>1</p> <p>ГОС</p>	<p>2</p> <p>Przynależność państwowa obiektów.</p>	<p>3</p> <p>Wypełnia się skrótami ze słownika pojęć ОТ. Przy przedstawieniu kilku kolejnych państw, rozdziela się je wykrzyknikiem.</p>	<p>4</p> <p>ГОС: ПНР; ГОС: США, США, ӘРГ;</p>
<p>АНР</p>	<p>Szczegółowość przedstawienia /odczytu/ prognozowanej sytuacji promieniowania w punktach terenowych.</p>	<p>Określa się szczegółowość przedstawienia prognozowanej sytuacji promieniowania w celu określenia stref skażeń z dokładnością do dziesiątków metrów według osi X, Y współrzędnych. Szczegółowość na każdej osi przedstawia się trzycyfrową liczbą, rozdzielając je przecinkiem. We frazie można stosować następujące wielkości: 100,100; 150,150; 200,200;</p>	<p>АНР: 200,200;</p>
<p>АОСТ</p>	<p>Stoień warygodności informacji o obiekcie, określany przez element rozpoznania i potwierdzony przez osobę funkcyjną, prowadzącą opracowanie informacji rozpoznawczej.</p>	<p>Określa się skrótami ze słownika pojęć ОТ.</p>	<p>АОСТ: БЕР; АОСТ: СОНН;</p>

<p>1 АОШ</p>	<p>2 Dopuszczalny błąd liniowy określenia granicy strefy.</p>	<p>3 Określa się maksymalnie trzycyfrową wielkość z dokładnością do 10 /dziesięciu/ metrów.</p>	<p>4. АОШ: 70; /АОШ = 70% АИР/</p>
<p>АР</p>	<p>Dawka promieniowania.</p>	<p>Przedstawi się wielkość dawki w rentgenach. Przyjęto następujące wielkości dawki na granicach stref skażenia : 40, 400, 1200, 4000 rтg.</p>	<p>АР: 4000;</p>
<p>ИЗМЛ АБ</p>	<p>Zmienić zapis dowolnej charakterystyki abonenta.</p>	<p>Przedstawi się nazwę, wcześniej wprowadzonego abonenta, u którego zachodzi konieczność zmniejszenia jakiegś charakterystyki. Nazwa abonenta składa się z numeru obiektu i nazwy osoby funkcyjnej. Numer od nazwy osoby funkcyjnej rozdziela się znakiem "Л" /spacja/.</p>	<p>ИЗМЛ АБ: НХСЛ 15 МСП;</p>
<p>ИЗМБС</p>	<p>Zmiana stanu bojowego.</p>	<p>Przedstawi się zmianę w stanie bojowym obiektu, stosując oznaczenia :</p> <ul style="list-style-type: none"> <li>-УБ - ubyło ;</li> <li>- ПРИБ - przybyło ;</li> <li>- УНИЧТОЖ - zniszczono.</li> </ul>	<p>ИЗМБС: УБ; ИЗМБС: УНИЧТОЖ;</p>

1	2	3	4
ИКПА	Wyjściowy i końcowy punkt drogi marszu.	Przedstawia się współrzędne z dokładnością do 10 m, punktu wyjściowego i końcowego drogi marszu.	ИКПА: 0586370 0261320; 0586950 0267240;
ИСАБ	Wykluczenie abonenta z systemu wymiany danych.	Przedstawia się abonenta, którego należy wykluczyć z systemu wymiany danych. Wpisuje się numer abonenta, nazwę osoby funkcyjnej i nazwę obiektu. Nazwę obiektu wpisuje się po znaku "spacja".	ИСАБ: 13КР 1П, 15НС П 1П;
ИСК	Identyfikator systemu kodowania.	Przyjmuje znaczenie М lub А	ИСК: А;
ИС 1МАР	Wykluczyć drogę.	Przedstawia się numer drogi, która należy wykluczyć ze zbioru danych. W jednej frazie może być przedstawionych /po przecinkach/ kilka numerów dróg.	ИС 1МАР: 2,10;
ИС 1ОБ	Wykluczyć obiekt.	Przedstawia się obiekt, który należy wykluczyć ze zbioru danych. Wpisuje się numer obiektu i po spacji, nazwę obiektu. Można wpisać tylko nazwę	ИС 1ОБ: КП/13 1П/ 8 1МСП;

1		ИСЦПР	ИСЦПР: 1,2;  ИРА: РЯВ/Н,Г, 50/,П0Б;
2	<p>objektu. Przy niejednoznacznej klasyfikacji obiektu, w nawiasach przedstawia się jego przynależność organizacyjną.</p>	<p>Przedstawia się /jedno lub dwucyfrowy/ numer wprowadzonych danych początkowych. Można przedstawić kilka numerów rozdzielaając je przecinkiem.</p>	<p>Warunki odbioru mogą być określone przy wykorzystaniu następujących identyfikatorów rodzaju informacji :</p> <p>РЯВ - dla zamknięcia zbioru bazy danych o wybuchach jądrowych ;</p> <p>ПЯВ - jw.- o planowanych uderzeniach jądrowych ;</p> <p>ФЯГ - jw - o faktycznym skażeniu terenu ;</p> <p>ФЯЗ - jw - o faktycznym skażeniu terenu przedstawionym w formie stref skażeń;</p>
3		<p>Numer danych początkowych, które należy wykluczyć.</p>	
4		ИРА	

4

ИРА: РЯВ/Н,Г, 50/105;

3

ПОБ - dla zamknięcia zbioru danych  
o ПОБ;

КАГ - dla zamknięcia zbioru danych  
o liniach rozgraniczenia,  
przednim skraju i tyłowych  
granicach;

ФМБ - w celu zamknięcia zbioru da-  
nych o sytuacji "Meteo";

НХУ - dla wyzerowania czasu rozpo-  
częcia uderzeń jądrowych.

Dodatkowe warunki wydawania informacji  
przedstawia się w nawiasach i rozdziela  
przecinkiem.

ИСТ  
Źródła rozpoznania.

Представля się źródła rozpoznania  
/maksymalnie sześć, rozdzielaając prze-  
cinkiem/. W WDSz MF-31 stosuje się  
oznaczenie :

- 0 - dla rozpoznania lotniczego ;
- 1 - dla rozpoznania naziemnego.

ИСТ: 8P;  
ИСТ: АН 8P;  
ИСТ: 0;

<p>1 ИСТИН</p>	<p>2 Wierzygodność rozpoznania.</p>	<p>3 Wpisuje się: ЛОЖН - obiekt fałszywy; ИСТИН - obiekt prawdziwy.</p>	<p>4 ИСТИН: ЛОЖН;</p>
<p>КАБ</p>	<p>Rodzaj i kaliber obiektu.</p>	<p>Przedstwia się rodzaj i kaliber obiektu. W ZOT nr 101 przed liczbowym oznaczeniem może być stosowane określenie przedziśnię, wyrażone znakami: " &gt; " lub " &lt; ".</p>	<p>КАБ: 105ГС; КАБ: 105ГС, 155ГС; КАБ: &gt;105ГС; КАБ: &lt;155ГС;</p>
<p>КО</p>	<p>Ilość obiektów lub parametry danego obiektu.</p>	<p>Wpisuje się ilość obiektów /rozdzielając je przecinkami/. W meldunkach z danymi początkowymi do ZOT 102 dwie pierwsze litery oznaczają rodzaje wprowadzanych do zbioru zmian, następnie po wykrzykniku wpisuje się ilość poszczególnych obiektów.</p>	<p>КО: НО, АН, 105ГС; КО: ИС; КО: АП: 15, 0, 155ГС, 101, 15, 0, 203ГС;</p>
<p>КООРА</p>	<p>Współrzedne obiektów w terenie.</p>	<p>Współrzedne X, Y wpisuje się siedmio- cyfrowymi liczbami, z dokładnością do 10 m, rozdzielając X od Y spacją. Współrzedne poszczególnych punktów rozdziela się przecinkiem.</p>	<p>КООРА: 0585400 0266200 0585600 0267400;</p>

1	2	3	4
АРЛНН	Lewa linia rozgraniczenia.	Wpisuje się /maksymalnie 10/ współrzędne punktów lewej linii rozgraniczenia. Linie opisuje się w kierunku od tylnej granicy do nieprzysjaciela.	АРЛНН: 0586770 0257790, 0588260 0263000;
АС	Stan osobowy.	Przedstawia się ukończeniem stanu osobowego w procentach, wielkościami od 1 do 100.	АС: 60;
МАРШ	Numer drogi marszu.	Przedstawia się numer drogi marszu.	МАРШ: 12;
МАСШ	Skala mapy.	Przedstawia się skalę mapy, na której pracuje abonent.	МАСШ: 50; МАСШ: 100;
МОШН	Moc wybuchu jądrowego.	Przedstawia się moc wybuchu jądrowego w kilotonach.	МОШН: 500;
НАПР	Kierunek działania wojsk lub kierunek wiatru.	Określa się współrzędnymi dwóch punktów.	НАПР: 0587900 0256000, 0586200 0256300;
НРПР	Numer danych początkowych.	Przedstawia się numer porządkowy wprowadzanych do ЕКО danych początkowych.	НРПР: 23;

1	2	3	4
<p>НЦ</p>	<p>Numer celu.</p>	<p>Przedstawia się numer celu, liczbami od 1 do 9999. Kilka numerów rozdziela się przecinkami.</p>	<p>НЦ: 0513; НЦ: 1054,1055;</p>
<p>Об</p>	<p>Obiekt</p>	<p>Przedstawia się pełną nazwę obiektu: numer obiektu, po spacji, nazwę obiektu. Numer opisuje się liczbą dziesiętną. Można wprowadzić 4095 numerów. Nazwy obiektów oddziela się od siebie wykrzyknikiem.</p>	<p>Об: 13 МСП; Об: 1 МСБ; Об: 1 МСБ: 2 МСБ;</p>
<p>ОНО</p>	<p>Ogólna nazwa obiektu.</p>	<p>Kilka nazw oddziela się od siebie przecinkami.</p>	<p>ОНО: П; ОНО: П, Б, БАТР;</p>
<p>ОРГ</p>	<p>Przynależność organizacyjna obiektu.</p>	<p>Analogicznie jak frazę Об.</p>	<p>ОРГ: 3 МСА; ОРГ: 4 МП, 1 МБР 8 МА;</p>
<p>ОТПР</p>	<p>Adres logiczny abonentu nadawcy.</p>	<p>Analogicznie jak fraza Аб.</p>	<p>ОТПР: 3 КР, А;</p>



<p>1 ОТПРВ</p>	<p>Adres logiczny sbonen- ta nadawcy, który włą- czony jest do tabeli sbonentów zewnętrznych /TAZ/.</p>	<p>2 Analogicznie jak fraza АБ.</p>	<p>3 ОТПРВ: 2НЩЦА; 4</p>
<p>ОТПРИ</p>	<p>Adres logiczny sbonen- ta nadawcy, wyklucza- ny z TAZ.</p>	<p>— " —</p>	<p>ОТПРИ: 45НРЦА;</p>
<p>ПАВ</p>	<p>Peś działości wojsk.</p>	<p>Opisywany nie więcej jak 7 znakami. W nawiasach podaje się przynależ- ność wojsk.</p>	<p>ПАВ: 1ЦМСП/3ЦТА/ ПАВ: 12ЦМСП/ВСКС/;</p>

Wydrukowano w 20 egz.  
Egz. nr 1-20 Bibl.Nauk.DZS  
Wyk. płk Tarasiuk  
kpt. Karaczewski  
Druk B.K. dnia 17.03.88r.  
Druk ASG WP nr pf-573/WH  
Korekta autorska.

