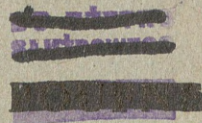


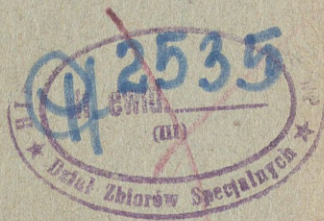
AKADEMIA SZTABU GENERALNEGO WP

WYDZIAŁ WOJSK LĄDOWYCH
KATEDRA DOWODZENIA

JAWNE



Egz. Nr 1



BOJOWE ZASTOSOWANIE PZSDW ZT ORAZ
FORMALIZACJA INFORMACJI W PUŁKU

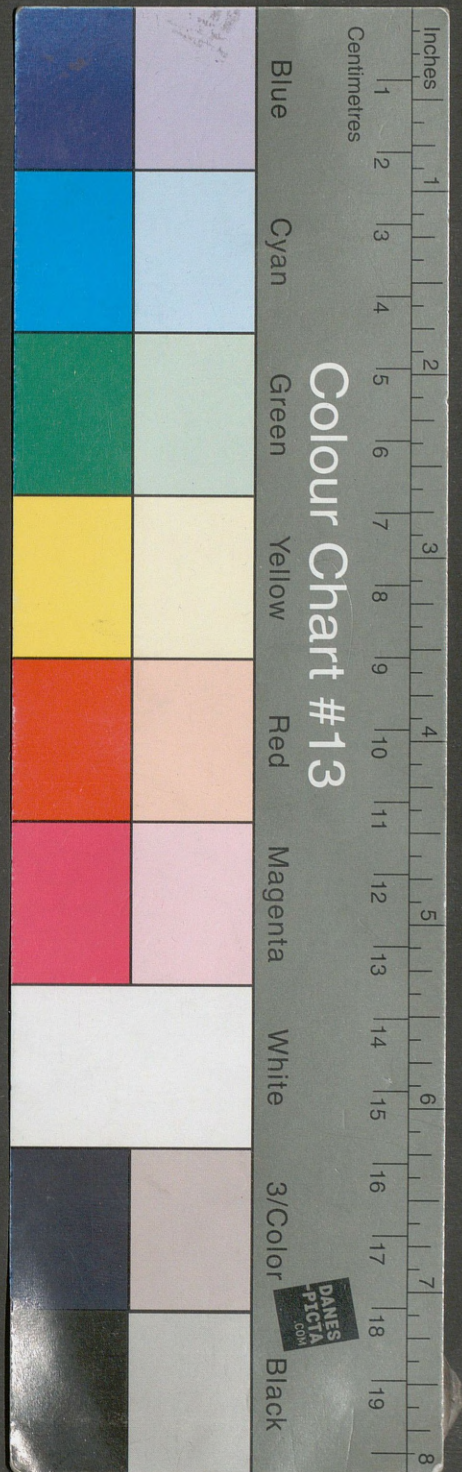
Wykład



47609

WARSZAWA

1988



AKADEMIA SZTABU GENERALNEGO WP

WYDZIAŁ WOJSK LĄDOWYCH
KATEDRA DOWODZENIA

JAWNE

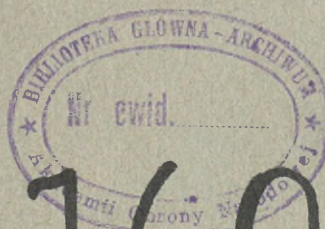
~~_____~~
~~_____~~
~~_____~~

Egz. Nr1



BOJÓWE ZASTOSOWANIE PZSDW ZT ORAZ
FORMALIZACJA INFORMACJI W PUŁKU

Wykład



~~_____~~ 47609

ZATWIERDZAM
SZEF KATEDRY DOWODZENIA

JAWNE

~~SECRET~~
~~SECRET~~
Egz. nr .1.

płk doc. dr Teofil WÓJCIK

PRZEKLASYFIKOWANO
Protokół Nr 12657



PRZEKLASYFIKOWANO
Protokół Nr 54305

PLAN - KONSPEKT

do przeprowadzenia wykładu ze słuchaczami
I KWWL



Temat: BOJOWE ZASTOSOWANIE POLOWEGO ZAUTOMATYZOWANEGO SYSTEMU
DOWODZENIA WOJSKAMI ZWIĄZKU TAKTYCZNEGO /PZSDW ZT/ ORAZ
FORMALIZACJA INFORMACJI W PUŁKU

Cel: Zapoznać słuchaczy z możliwościami bojowego zastosowania
PZSDW w procesie dowodzenia pułkiem.

Czas: 90 minut

Metoda: Wykład

Zagadnienia szkoleniowe:

1. Organizacja systemu dowodzenia pułku /pz,pcz/ wyposażonego w WDSz PZSDW.
2. Metody pracy osób funkcyjnych na SD pz /pcz/ przy wykorzystaniu środków automatyzacji PZSDW.
3. Formalizacja informacji w pułku zmechanizowanym /czołgów/.

Zabezpieczenie materiałowe:

A. Schematy:

1. Wóz dowódczo-sztabowy MP 31 /nr bibl. 07777/.
2. Schemat sprzężenia elementów PZSDW z systemem łączności DPanc /nr bibl. 07807/.
3. Metoda równoległego przygotowania walki.

B. Slajdy:

1. Rozmieszczenie środków automatyzacji PZSDW ZT na stanowiskach dowodzenia.

W S T Ę P

Wprowadzenie do wojsk coraz doskonalszych środków walki, o zwiększonej sile rażenia, dużym zasięgu i ruchliwości, rzutuje na charakter i sposób dowodzenia wojskami. Stają się one coraz bardziej złożone i trudne, a istniejące systemy dowodzenia nie zawsze nadążają za aktualnymi możliwościami bojowymi wojsk. W rezultacie tego obieg informacji jest hamowany możliwościami transmisyjnymi środków łączności, a to z kolei wpływa na szybkość podejmowania decyzji i możliwości doprowadzenia zadań bojowych do wykonawców.

Przykład:

Z badań prowadzonych w czasie ćwiczeń z wojskami wynika, że na analizę i ocenę wpływających informacji zużywa się 60-70% ogólnego czasu pracy organów dowodzenia, natomiast na prowadzenie taktyczno-operacyjnych kalkulacji tylko do 25%.

Te niedociągnięcia i trudności są eliminowane poprzez wprowadzenie na wyposażenie wojsk polowych zautomatyzowanych systemów dowodzenia. Należy spodziewać się, że automatyzacja dowodzenia wpłynie zdecydowanie na zwiększenie operatywności, ciągłości i skrytości dowodzenia wojskami. Na czym zatem polega automatyzacja dowodzenia na szczeblu taktycznym?

Automatyzacja dowodzenia na szczeblu taktycznym polega na wykonywaniu na elektronicznym kompleksie obliczeniowym /EKO/ obliczeniowych procedur informacyjnych i obliczeń operacyjno-taktycznych, a także na korzystaniu ze środków automatyzacji i transmisji danych z zautomatyzowanych miejsc pracy /ZMP/.

1. Organizacja systemu dowodzenia pułku /pz, pcz/ wyposażonego w WDSz PZSDW.

1.1. Ogólna charakterystyka wozów dowódczo-sztabowych /WDSz/ i środków automatyzacji będących na ich wyposażeniu.

Polowy zautomatyzowany system dowodzenia związku taktycznego /PZSDW ZT/ przeznaczony jest do zautomatyzowanego i niezautomatyzowanego dowodzenia podległymi oddziałami i pododdziałami ze stanowisk dowodzenia dywizji zmechanizowanej /pancernej/, pułku zmechanizowanego /czołgów/ oraz pułku artylerii, we wszystkich rodzajach działań bojowych.

Podstawę systemu stanowią stanowiska dowodzenia, a w nich punkty dowodzenia, mające w swoim składzie WDSz i wozy specjalne /WS/ wyposażone w środki automatyzacji, transmisji danych i inne środki techniczne zabezpieczające funkcjonowanie WDSz, WS oraz całego systemu.

W skład PZSDW ZT wchodzi 26 WDSz i WS, które rozdzielone są na poszczególne SD dywizji i pułku.

Na stanowisku dowodzenia /SD/ pułku zmechanizowanego /czołgów/ rozmieszczane są 3 WDSz, w tym dwa MP 31 i jeden MP 24M-2.

Środki automatyzacji rozmieszczone na WDSz MP 31 zabezpieczają automatyzację:

- przyjmowania zarządzeń, komend i sygnałów dowodzenia ze SD dywizji, a nawet armii;
- przekazywanie na SD wyższych szczebli danych o położeniu, charakterze działań i stanie wojsk własnych i przeciwnika;
- dokumentowanie przyjmowanej i wydawanej informacji, a także zdejmowanie współrzędnych z mapy.

Natomiast na MP 24M-2 zautomatyzowano:

- przyjmowanie zarządzeń, komend i sygnałów z SD wyższego szczebla i przekazywanie im meldunków;

- zbieranie danych o położeniu, charakterze działań i składzie wojsk własnych i przeciwnika;
- przekazywanie komend, zarządzeń i sygnałów do podległych i przydzielonych oddziałów i pododdziałów WRiA oraz otrzymywanie od nich meldunków o wykonaniu zadań;
- obliczanie zadań związanych z planowaniem i przygotowaniem ognia artylerii;
- dokumentowanie przyjmowanej i wydawanej informacji;
- określanie współrzędnych naziemnych.

Zestaw środków automatyzacji pozwala przekazywać informacje^{1/} do podległych stanowisk dowódczo-obszernych /SDO/ lub wewnątrz SD w sposób okólnikowy, okólnikowo-wybiórczy i selektywny /jeden korespondent/.

1.2. Przydział osób funkcyjnych do poszczególnych WDSz

W pułku zmechanizowanym /czołgów/ WDSz MP 31 są wyposażone w identyczne komplety środków automatyzacji, które zabezpieczają pracę dowódcy i szefa sztabu pułku.

Wraz z dowódcą pracują: starszy oficer operacyjny i szef łączności, natomiast w WDSz szefa sztabu pracują: oficer operacyjny oraz szef rozpoznania pułku.

W WDSz MP 24 pracuje szef artylerii wraz ze starszym oficerem artylerii pułku. Pozostałe osoby funkcyjne pracują w wozach dowodzenia /WD/ nie wyposażonych w środki automatyzacji.

Należy nadmienić, że szef rozpoznania pułku będzie wykorzystywał swoje ZMP tylko w określonych sytuacjach.

1/ Informacje do podwładnych przesyła się w sposób tradycyjny /dowódcy pododdziałów nie posiadają w swoich WD środków automatyzacji/.

1.3. Rozmieszczenie WDSz na SD pułku zmechanizowanego /czołgów/

W celu umożliwienia dowodzenia pododdziałami, we wszystkich rodzajach walki w pułku zmechanizowanym /czołgów/ tworzy się stanowisko dowodzenia i tyłowe stanowisko dowodzenia.

Skład stanowisk dowodzenia, ich podstawowe elementy oraz sposób przemieszczania określone są w tymczasowym Regulaminie Sztabów.

Przy wyborze miejsca do rozwinięcia zestawu środków automatyzacji /ZSA/ powinno się przede wszystkim uwzględnić: możliwości organizacji niezawodnej łączności, warunki pracy organów dowodzenia, a także ochronę, obronę i maskujące właściwości terenu.

Zestaw środków automatyzacji pz /pcz/ rozmieszcza się na powierzchni 100x100 m z odstępami między wozami 50-100 m.

Podczas rozwijania zestawu środków automatyzacji w lesie, dla WDSz i WS należy wybierać miejsca o zmniejszonej gęstości zadrzewienia z wysokością drzew nie większą niż 10-13 m, tj. poniżej wysokości urządzeń antenowych w rozwiniętym położeniu. WDSz i WS powinny być oddalone od źródeł silnych zakłóceń /linii wysokiego napięcia itp./ nie mniej niż 500-1000 m.

2. Metody pracy osób funkcyjnych na SD pz /pcz/ przy wykorzystaniu środków automatyzacji PZSDW

Charakterystyczną cechą pracy dowódcy i szefa sztabu oraz innych osób funkcyjnych na SD pz /pcz/ jest umiejętne łączenie tradycyjnego sposobu dowodzenia pododdziałami z realizacją przedsięwzięć związanych z tymże dowodzeniem z wykorzystaniem środków automatyzacji.

Ze względu na to, że w obecnej wersji WDSz szczebla pułkowego nie ma technicznych środków automatyzacji umożliwiających automatyczne zbieranie i zobrazowanie informacji, to zbieranie danych o sytuacji z pododdziałów pułku, ich wstępne opracowanie, a także

stawianie zadań pododdziałom będzie w zasadzie odbywało się sposobem tradycyjnym.

Ważnym jest, aby dla ułatwienia wprowadzenia informacji do systemu zautomatyzowanego, formy meldunków otrzymywanych od podwładnych, a także formy i treści opracowanych dokumentów bojowych były w maksymalnym stopniu zbliżone do form i treści dokumentów stosowanych w systemie zautomatyzowanym, w ogniwie pułk - dywizja.

2.1. Praca dowódcy i szefa sztabu pułku zmechanizowanego /czołgów/.

Zadanie bojowe dowódca pułku otrzymuje w systemie zautomatyzowanym w postaci wstępnego zarządzenia bojowego lub zarządzenia bojowego, kanałami transmisji danych w relacji WDSz dowódcy dywizji - WDSz dowódcy pułku. Przy czym część tekstualna zarządzenia jest drukowana w WDSz dowódcy. Otrzymane zadanie należy odręcznie wrysować na mapę.

Z otrzymanym zadaniem dowódca pułku zapoznaje szefa sztabu i pozostałe osoby funkcyjne dowództwa /jeżeli zadanie dotyczącego ich osobiście nie otrzymali na swoje ZMP/ w zasadzie poprzez wezwanie ich do siebie.

Informacje ze SDO batalionów piechoty /czołgów/ przekazywane są zwykłymi kanałami łączności jednocześnie do WDSz dowódcy i szefa sztabu pułku. Dane o pozostałych pododdziałach pułku zbierają i meldują szefowi rodzajów wojsk i służb.

Brakujące informacje dowódca pułku osobiście lub przez szefa sztabu, szefa rozpoznania pułku i pozostałych szefów może otrzymać od odpowiednich osób funkcyjnych SD dywizji kanałami transmisji danych.

Analizie zadania, ocenie sytuacji dowódca dokonuje wspólnie z szefem sztabu w ustalonym porządku.

Zadanie bojowe pododdziałom przekazywane są w sposób trady-

cyjny z wykorzystaniem zwykłych kanałów łączności.

Meldunek o powziętej decyzji, dowódca pułku z reguły przekazuje kanałami transmisji danych.

W toku walki oficerowie sztabu pracujący w WDSz dowódcy i szefa sztabu pułku oraz pozostałe osoby funkcyjne stanowiska dowodzenia, zbierają i opracowują dane o położeniu i charakterze działań pododdziałów pułku. Zebraną informację nanoszą na mapy, prowadzą ewidencję napływających zarządzeń, sygnałów i meldunków, w kolejności i metodami dotychczas stosowanymi. Zgodnie z wytycznymi dowódcy i szefa sztabu formalizują uzyskane informacje i przekazują środkami transmisji danych na SD dywizji.

Ważne miejsce w pracy dowódcy i szefa sztabu zajmuje wprowadzanie danych wejściowych, a następnie uaktualnianie ich w trakcie organizacji i prowadzenia walki. Terminowe przekazywanie tych informacji do WDSz dowódcy dywizji i EKO sztabu dywizji, umożliwia innym osobom funkcyjnym wykorzystanie ich w swojej pracy. Najbardziej racjonalnym sposobem wprowadzania informacji do PZSDW jest takie, w którym informacja wchodząca do EKO jest jednocześnie utrwalana na ZMP określonej osoby funkcyjnej SD dywizji.

2.2. Praca szefa rozpoznania pz /pcz/.

Szef rozpoznania pułku /pz, pcz/ dysponuje wozem R-5, wchodzącym w skład niezautomatyzowanego kompletu środków dowodzenia i łączności. Zatem jego praca przebiega w sposób zbliżony do tradycyjnego. Wyjątek stanowi to, że część swojej pracy wykonuje w WDSz szefa sztabu pułku. Pozwala to na przekazywanie i otrzymywanie sformalizowanych informacji z PD szefa wydziału rozpoznania dywizji, a także korzystanie z rezultatów rozwiązań zadań operacyjno-taktycznych dotyczących nieprzyjaciela.

2.3. Praca szefa zabezpieczenia chemicznego pułku

Szef zabezpieczenia chemicznego pułku pracuje razem z szefem saperów. Organizuje on chemiczne i techniczno-chemiczne zabezpieczenie pola walki i kieruje pododdziałami chemicznymi w sposób tradycyjny.

Istnieje jednak możliwość formalizacji informacji o taktycznej sytuacji skażeń w WDSz szefa sztabu i przesyłaniu ich kanałami transmisji danych do EKO z jednoczesnym zapisem ich w WDSz szefa zabezpieczenia chemicznego dywizji. Tą samą drogą szefa zabezpieczenia chemicznego może korzystać z rezultatów rozwiązań zadań operacyjno-taktycznych /ZOT/ prowadzonych w EKO podsystemu ogólnowojskowego.

3. Formalizacja informacji w pułku zmechanizowanym /czołgów/

Do redagowania i przekazywania informacji alfa-numerycznej wykorzystuje się pulpit redagowania sformalizowanych kodogramów /PRSK/ oraz klawiaturę alfa-numeryczną /KAN/.

Wiadomości zawierające informacje przekazywane są kanałami łączności w formie kodogramów. Wiadomość może składać się z jednego lub kilku kodogramów. Zaleca się, aby wiadomość mieściła się w jednym kodogramie. Kodogram może zawierać maksymalnie 402 znaki.

Kodogram składa się z następujących części:

- łącznościowej;
- adresowo-służbowej;
- informacyjnej;
- końcowej.

3.1. Część łącznościowa i końcowa kodogramu formułowana jest automatycznie w urządzeniu transmisji danych.

Część adresowo-służbowa i informacyjna kodogramu redagowana jest przez użytkownika ZMP.

Struktura części adresowo-służbowej

Nazwa pozycji	KA	CPiD	AO	IWJ	NMPO	AN	NMPN	PODP	NPK	NOK	NW
Ilość znaków	1	1	5	1	1	5	1	4	1	1	3

3.2. Oznaczenia części adresowej kodogramu:

- "KA" - kryptonim abonenta;
- "CPiD" - cechą pilności i dokumentowania:

Sposób dokumentowania	Kategoria pilności		
	1	2	3
Z dokumentowaniem w punktach retlanslacji	C	K	П
Bez dokumentowania w punktach retlanslacji	П	H	Д

- "AO" - adres odbiorcy /składa się z 4 symboli alfa-numerycznych i pozycji piątej, która przedstawia urządzenie końcowe lub reżim organizacji informacji i oznacza się następującymi symbolami:

- "П" - jeżeli informacja będzie wprowadzana na urządzenie wyświetlające i dokumentowania;

- "Ф" - jeżeli informacja przekazywana jest do EKO;

- "У" - jeżeli informacja przekazywana jest w reżimie "na okólnik" w 1 kanale instancji nadrzędnej;

- "Ш" - jeżeli informacja przekazywana jest w reżimie "na okólnik" w 2 kanale instancji nadrzędnej;

- "X" - jeżeli informacja przekazywana jest w reżimie

"okólnikowo-wybiorczym" w 1 kanale instancji nadrzędnej;

- "Я" - jeżeli informacja przekazywana jest w reżimie "okólnikowo-wybiorczym" w 2 kanale instancji nadrzędnej.

- "IWJ" - identyfikator wariantu języka. Oznacza się symbolem:

- "M" - przy wymianie informacji w MTK-5 /dla systemu ogólnowojskowego/;

- "+" - przy wymianie informacji w systemie dowódczo-sygnałowym.

- "NMPO" - numer miejsca pracy odbiorcy. Oznacza się cyfrą od 0 do 9. W przypadku braku numeru miejsca pracy odbiorcy wpisuje się symbol "┘" /spacja/;

- "AN" - adres nadawcy. Formuluje się według tych samych zasad co adres odbiorcy.

- "NMPN" - numer miejsca pracy nadawcy. Oznacza się cyfrą od 0 do 9. W przypadku braku numeru miejsca pracy nadawcy, wpisuje się symbol "┘" /spacja/.

- "PODP" - podpis. Zabezpiecza wiarygodność informacji oraz sankcjonowany dostęp do informacji.

3.3. Oznaczenia części służbowej kodogramu:

- "NPK" - numer porządkowy kodogramu w wiadomości;

- "NOK" - numer ostatniego kodogramu w wiadomości.

Jeżeli w wiadomości mieści się więcej niż jeden kodogram, to we wszystkich, z wyjątkiem ostatniego, wpisuje się symbol "┘" /spacja/;

- "NW" - numer wiadomości. Oznacza się symbolami od 001 do 999.

Przykład części adresowo-służbowej kodogramu:

Przykład	B	C	111	M	5	111H	4	B351	1	1	001
Nazwa pozycji	KA	CP1D	AO	IWJ	NMPO	AN	NMPN	PODP	NPL	NOK	NW

3.4. Oznaczenia części informacyjnej kodogramu.

Struktura części informacyjnej kodogramu:

Nazwa pozycji	ITW	БЛОК:	SPD	IRI	IWRI	WOF
Ilość znaków	1	5	1	3	2	FORMAT:<liczba> ! <liczba>

- "ITW" - identyfikator rodzaju wiadomości:
 - "Д" - meldunek;
 - "1" - zapytanie;
 - "Л" - potwierdzenie;
- "БЛОК:" - słowo bazowe;
- "SPD" - sposób przedstawienia danych:
 - "0" - tekst niesformalizowany;
 - "1" - tekst sformalizowany;
 - "2" - forma ankiety;
 - "3" - forma tabeli.
- "IRI" - identyfikator rodzaju informacji;
- "WOF" - wiersz określający format wydawniczy informacji oraz rozmiary rubryk /kolumn/;
- "FORMAT" - <liczba> ! <liczba> ! ...;

Przykład części informacyjnej:

: 2112;

FORMAT : 6! 16!^{1/}

 1/ 6 - maksymalna liczba symboli w pierwszej kolumnie /pierwszym słupie ankiety/; 16 - maksymalna liczba

3.5. Zasady redagowania informacyjnej części kodogramu.

W celu uniknięcia błędów i awarii zaleca się zachowywać ustaloną kolejność ustawienia fraz w kodogramach.

Każdej frazie, części informacyjnej wiadomości, odpowiada nazwa skrócona - słowo bazowe. Charakterystyki słów bazowych i służące do wypełnienia fraz zawarte są w "Słowniku pojęć operacyjno-taktycznych".

W trakcie redagowania informacyjnej części kodogramu stosuje się określone znaki, które służą do:

- ";" - rozdzielania wierszy;
- ":" - rozdzielania słów bazowych od znaczenia charakterystyk samych fraz;
- "!" - rozdzielania grup bazowych we frazie;
- ", " - rozdzielania znaczeń charakterystyk we frazie;
- "≡" - rozdzielania jednej od drugiej charakterystyki przy redagowaniu znaczenia charakterystyk we frazie;
- "-" - oznaczenie braku charakterystyk we frazie;
- "/" i "/" /nawiasy/ - uzupełnienia pojęcia, które znajduje się przed lub po nawiasach. Odzwierciedla podległość pojęcia zapisanego w nawiasach pojęciu będącemu przed lub za nawiasem.

Po zredagowaniu części adresowo-służbowej i informacyjnej kodogramu redaguje się część informacyjną wiadomości.

Część informacyjna wiadomości może być przedstawiona w sposób sformalizowany lub niesformalizowany /dowolny/.

Warunek: wszystkie informacje przesyłane do EKO w celu realizacji zadań operacyjno-taktycznych muszą być redagowane z zachowaniem określonych prawideł.

3.6. Redagowanie informacji graficznej

W trakcie redagowania informacji graficznej z mapy należy przestrzegać następujących zasad:

- przy zdejmowaniu współrzędnych obiektów o zamkniętych konturach, współrzędne pierwszego punktu zdejmuje się tylko jeden raz;
- zdejmowanie współrzędnych obiektów powierzchniowych wojsk własnych dokonuje się w kierunku przeciwnym ruchowi wskazówek zegara;
- zdejmowanie współrzędnych obiektów powierzchniowych nieprzyjaciela dokonuje się w kierunku zgodnym z ruchem wskazówek zegara;
- zdejmowanie współrzędnych obiektów liniowych wojsk własnych dokonuje się z prawa na lewo, a obiektów nieprzyjaciela z lewa na prawo;
- kierunek działania obiektu zdejmuje się od punktu rozpoczęcia działania do punktu zakończenia /przy czym kolumnę zdejmuje się od ogona do czoła kolumny/.

x
x x
x x

Kończąc, należy stwierdzić, że środki automatyzacji i transmisji danych występujące na szczeblu pułku zabezpieczają dowodzenie podległymi pododdziałami. Jednak nie automatyzują procesu zbierania i przekazywania informacji do podwładnych. Jest to wynikiem tego, że szczebel pułku jest ostatnim ogniwem w zautomatyzowanym systemie dowodzenia. Mimo tego pozwala on zautomatyzować najbardziej pracochłonne przedsięwzięcia związane ze zbieraniem, opracowaniem, rozdziałem, przekazywaniem i przechowaniem informacji o sytuacji bojowej, a także zabezpiecza dowódcę pułku w zasób informacji umożliwiający mu powzięcie decyzji i zaplanowanie walki.

Wydrukowano w 3 egz.

Egz.nr 1-3 - Biblioteka Tajna

Wyk. ppłk Siwiec

Druk.B.K. 7.12.87r.

Nr ks.R.85/KD/87

