

4/4  
**AKADEMIA SZTABU GENERALNEGO WP**

WYDZIAŁ WOJSK LĄDOWYCH  
KATEDRA TAKTYKI TYŁÓW **JAWNE**  
SŁUŻBY WYŻSZEJ

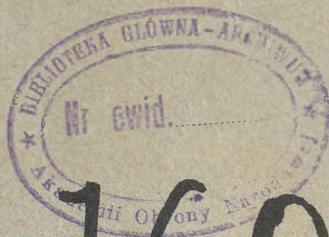
ASG WP wewn. 4092/87

Egz. Nr.....1



Płk prof. dr hab. Władysław JAKUBIŚIAK

**KIEROWANIE  
ZABEZPIECZENIEM TYŁOWYM FRONTU  
W OPERACJI ZACZEPNEJ**



**47605**

WARSZAWA

1987



4/4

# AKADEMIA SZTABU GENERALNEGO WP

WYDZIAŁ WOJSK LĄDOWYCH  
KATEDRA TAKTYKI TYŁÓW

**JAWNE**  
SŁUŻBA

ASG WP wewn. 4092/87

~~XXXXXXXXXX~~

Egz. Nr.....1



Płk prof. dr hab. Władysław JAKUBIŚIAK

## KIEROWANIE ZABEZPIECZENIEM TYŁOWYM FRONTU W OPERACJI ZACZEPNEJ



~~XXXXXXXXXX~~ 47605

WARSZAWA

1987

PRZEKLASYFIKOWANO

Protokół Nr 54305

AKADEMIA SZTABU GENERALNEGO WP  
WYDZIAŁ WOJSK LĄDOWYCH  
KATEDRA TAKTYKI TYŁÓW

ASG WP wewn.4092/87

PRZEKLASYFIKOWANO

Protokół Nr 12657

JAWNE  
LUZBOWEGO

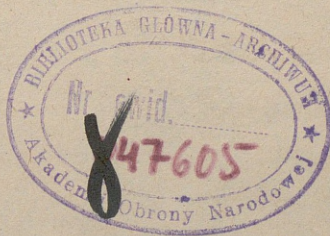
TAJNE

Egz.nr... 1



Płk prof.dr hab. Władysław JAKUBISIAK

KIEROWANIE ZABEZPIECZENIEM TYŁOWYM  
FRONTU W OPERACJI ZACZEPNEJ



S P I S   T R E Ś C I

	Str.
WSTĘP .....	4
1. STRUKTURA ORGANIZACYJNA TYŁOWYCH ORGANÓW DOWODZENIA FRONTU I ICH ROZMIESZCZENIE NA POLU WALKI .....	4
1.1. Organizacja strukturalna tyłowych organów dowodzenia frontu .....	5
1.2. Zakres odpowiedzialności kwatermistrza, sztabu i służb kwatermistrzowskich .....	6
1.3. Wydzielanie tyłowych organów dowodzenia frontu na stano- wiska dowodzenia .....	8
1.4. Zadania przedstawicielskich grup operacyjno- tyłowych wydzielonych na TSDF z narodowych organów tyłowych armii państw, których związki operacyjne działają w składzie frontu .....	9
2. ORGANIZACJA TSD W OPERACJI FRONTU .....	11
2.1. Wyszczególnienie organów dowodzenia i jednostek zabezpie- czenia oraz ich rozmieszczenie w rejonie rozwinięcia TSDF .....	11
2.2. Miejsce TSD w systemie stanowisk dowodzenia frontu i jego przesuwanie w toku operacji .....	12
3. ŁĄCZNOŚĆ I AUTOMATYZACJA DOWODZENIA TYŁAMI FRONTU .....	14
3.1. Łączność dowodzenia tyłami .....	14
3.2. Automatyzacja dowodzenia tyłami .....	16
4. ORGANIZACJA METODYKA I WAŻNIEJSZE DOKUMENTY DOWODZENIA TYŁAMI FRONTU .....	20
4.1. Wybrane właściwości dowodzenia tyłami frontu .....	20
4.2. Kierowanie zabezpieczeniem tyłowym frontu w okresie przy- gotowania operacji .....	21
4.2.1. Opracowywanie kalendarzowego planu przygotowania operacji zamiaru i decyzji kwatermistrza o zabezpieczeniu tyłowym frontu w operacji .....	22
4.2.2. Postawienie zadań wojskom i tyłom frontu oraz orga- nizacja współdziałania i rozpoznania tyłowego .....	23
4.2.3. Planowanie zabezpieczenia tyłowego frontu w operacji zaczepnej .....	31
4.2.4. Kontrola przygotowania wojsk i tyłów frontu do operacji.	
4.3. Wybrane zagadnienia kierowania zabezpieczeniem tyłowym frontu w toku operacji zaczepnej .....	33
BIBLIOGRAFIA .....	34
	38

## WYKAZ ZAŁĄCZNIKÓW

1. Struktura organizacyjna tyłowych organów dowodzenia frontu (TODF) .....	39
2. Ideowy schemat ugrupowania elementów TSD frontu w rejonie rozwinięcia .....	40
3. Rozmieszczenie SD frontu oraz TSD armijnych i frontowego, a także SD związków i oddziałów tyłowych i technicznych w obszarze frontu w operacji zaczepnej .....	41
4. Ideowy model polowego zautomatyzowanego podsystemu dowodzenia tyłami "POLAR-RFO" .....	42
5. Ideowy model rozwijania organów dowodzenia wojsk i tyłów frontu i rozpoczęcie 1 operacji .....	43
6. Zakres uregulowania działalności organów dowodzenia tyłami frontu (armii, WLF, związków i oddziałów tyłowych) w dokumentach opracowanych i wydanych w okresie przygotowania operacji.....	45
7. Czas trwania i zazębienia się dużych cykli organizacyjnych (DCO) w dowodzeniu tyłami frontu w toku operacji zaczepnej...	46
8. Czas trwania i zazębienia się małych i dużych cykli organizacyjnych (MCO, DCO) w dowodzeniu tyłami w toku operacji zaczepnej frontu.....	46

## W S T Ę P

Kierowanie zabezpieczeniem tyłowym wojsk wszystkich szczebli organizacyjnych i w różnych rodzajach działań bojowych osiąga się przez dowodzenie tyłami tj. ukierunkowaną działalność organów dowodzenia na realizację wszystkich rodzajów zabezpieczenia tyłowego na rzecz wojsk i na uchronienie sił i środków tyłowych od zniszczenia.

Zasady kierowania zabezpieczeniem tyłowym wojsk i dowodzenia tyłami w pierwszej operacji zaczepnej frontu wyłożone w tym opracowaniu, są próbą systemowego ujęcia tematu; dotyczą bowiem: struktury organizacyjnej tyłowych organów dowodzenia i ich wydzielenia na TSD z pokojowych organów kwatermistrzowskich; organizacji i manewru TSDF w obszarze tyłów frontu; środków łączności i automatyzacji dowodzenia tyłami, organizacji i metodyki dowodzenia w okresie przygotowania i w toku operacji oraz treści ważniejszych dokumentów.<sup>1/</sup>

Treść słowną opracowania dopełniają treści graficzne zawarte w ośmiu załącznikach. Zapoznanie się przez P.T. czytelników z treścią załączników pozwoli na gruntowniejsze zrozumienie głównego tekstu opracowania.

Metody i sposoby prowadzenia operacji nie są stałe. Również dowodzenie frontem i kierowanie zabezpieczeniem tyłowym wojsk ulega ciągłym doskonalącym zmianom w miarę rozwoju elektroniki, nowoczesnych środków łączności i innych urządzeń organizacyjno-technicznych. To właśnie należy mieć na uwadze przy korzystaniu z treści niniejszego opracowania.

### 1. STRUKTURA ORGANIZACYJNA TYŁOWYCH ORGANÓW DOWODZENIA FRONTU I ICH ROZMIESZCZENIE NA POLU WALKI

Struktura organizacyjna tyłowych organów dowodzenia frontu (TODF) obejmuje bogatą treść, taką jak : 1) baza tworzenia TODF, 2) ich szkolenie w czasie pokoju, 3) wydzielenie w czasie osiągania kolejnych stanów gotowości bojowej, 4) skład strukturalny, 5) zakres odpowiedzialności i stałe zadania poszczególnych komórek organizacyjnych, 6) rozmieszczenie TODF na frontowych stanowiskach dowodzenia i jeszcze kilka zagadnień z zakresu podległości i nadrzędności w drabinie hierar-

<sup>1/</sup> Form(wzorów) dokumentów dowodzenia tyłami nie zawarto w tym opracowaniu. Plan zabezpieczenia tyłowego frontu (część graficzna) zawarta jest w opracowaniu - patrz bibliografia pozycja 4, załącznik 16

chicznej oraz poziomej współpracy między służbami kwatermistrzowskimi frontu. Założony zakres tego opracowania pozwala na rozwinięcie tylko zagadnień 4, 5 i 6.

#### 1.1. Organizacja strukturalna tyłowych organów dowodzenia frontu

Tyłowe organa dowodzenia, zwane tradycyjnie kwatermistrzostwem frontu, należą do dowództwa frontu rozumianego szeroko, i z tym dowództwem są organizacyjnie zintegrowane; kwatermistrz bowiem, stojący na czele TODF, podlega dowódcy frontu, jest jego zastępcą i przed dowódcą odpowiada za stan i działalność tyłów. TODF są również "wyspecjalizowanym dowództwem" tyłów frontu i z tego punktu widzenia można je zaliczać do tyłów, obejmujących także jednostki tyłowe frontu.

Dokonując ogólnej systematyki TODF można spośród nich wyodrębnić następujące osoby i zespoły specjalistyczne; są to (patrz schemat - załącznik 1):

- a) zastępca dowódcy frontu - kwatermistrz;
- b) zastępcy kwatermistrza:
  - szef sztabu kwatermistrzostwa - pierwszy zastępca kwatermistrza,
  - zastępca ds. politycznych - szef wydziału politycznego,
  - szef służby zdrowia - stojący na czele szefostwa służby zdrowia;
- c) sztab kwatermistrzostwa, który składa się z:
  - szefa sztabu,
  - zastępcy szefa sztabu, z zasady będący kierownikiem grupy operacyjnej tyłów na SD frontu,
  - oddziału operacyjnego tyłów,
  - oddziału kierunków i informacji,
  - oddziału planowania materiałowego,
  - oddziału łączności,
  - wydziału organizacji i ewidencji,
  - wydziału wykorzystywania zasobów miejscowych,
  - wydziału informatyki wraz z urządzeniami automatyzacji dowodzenia "POLAR - RPO",
    - stacji obliczeniowo-analitycznej skażeń(SOAS),
    - kancelarii;
- d) szefostwa, oddziały i wydziały służb kwatermistrzowskich:
  - szefostwo służby zdrowia,
  - szefostwo służby komunikacji wojskowej,
  - szefostwo służby materiałów pędnych i smarów,
  - szefostwo służby żywnościowej,
  - szefostwo służby mundurowej,
  - szefostwo służby zakwaterowania i przeciwpożarowej,

- szefostwo służby finansowo - bankowej,
- oddział jeńców i zdobyczy wojennych,
- wydział handlu wojskowego.

## 1.2. Zakres odpowiedzialności kwatermistrza, sztabu i służb kwatermistrzowskich

Zastępca dowódcy frontu - kwatermistrz ma szeroki zakres odpowiedzialności w stosunku do: 1) zabezpieczanych rodzajów wojsk frontu (w tym ZO i ZT sojusznicznych) i podległych mu jednostek tyłowych; 2) dowódcy i sztabu frontu oraz wyższych organów kwatermistrzowskich narodowych i sojusznicznych; 3) podległych mu TOD (sztabu i służb kwat.), dowództw i szefostw rodzajów wojsk i służb; 4) zasobów materiałowych i obiektów infrastruktury społecznej, ekonomicznej, wojskowej i komunikacyjnej oraz władz administracyjnych i ludności miejscowej w obzaryze tyłów frontu; 5) nieprzyjaciela, jeńców, zdobyczy wojennych, a szczególnie nieprzyjaciela zagrażającego elementom ugrupowania tyłów, transportom, liniom i obiektom komunikacyjnym.

Nie sposób wymienić tu zakresu odpowiedzialności kwatermistrza we wszystkich ww. pięciu płaszczyznach. Ograniczmy się więc do podania następujących, najważniejszych stałych zadań kwatermistrza frontu:

a) wszechstronne przygotowanie TOD i jednostek tyłowych do funkcjonowania w polowym systemie zabezpieczenia tyłowego;

b) w okresie przygotowania operacji powzięcie zamiaru, decyzji i posiadanie planu zabezpieczenia tyłowego wojsk frontu, terminowe przygotowanie dyrektywy i zarządzeń tyłowych oraz postawienie zadań tyłowych związkom operacyjnym, taktycznym i tyłowym zgodnie z zamiarem, decyzją i planem operacyjnym dowódcy frontu, i w toku operacji bieżące kierowanie zabezpieczeniem tyłowym frontu;

c) organizowanie zabezpieczenia tyłowego i technicznego frontu w zakresie podległych mu służb;

d) przygotowanie i utrzymanie dróg kołowych i kolejowych oraz lotnisk i portów dla potrzeb tyłów, służb technicznych i (zaopatrujących) szefostw rodzajów wojsk;

e) zapewnienie środków transportowych do dowozu i ewakuacji wszystkich rodzajów środków materiałowych, sprzętu (z wyjątkiem dowozu rakiet i ciężkiego sprzętu) i ewakuacji rannych oraz do innych przewozów wojskowych;

f) rozmieszczenie, przesuwanie i bojowe zabezpieczenie tyłowych i technicznych elementów ugrupowania frontu oraz osłona dróg i obiektów komunikacyjnych po uzgodnieniu z szefem sztabu i zastępcą dowódcy frontu ds. technicznych;

g) organizacja zabezpieczenia technicznego tyłów frontu i zabezpieczenia techniczno-lotniskowego wojsk lotniczych frontu;

h) zapewnienie łączności i warunków bytowych oraz środków transportu wszystkim organom dowodzenia rozmieszczonym na TSD frontu;

i) organizacja wykorzystania zasobów miejscowych i zdobyczy wojennej w obszarze frontu;

j) organizacja zabezpieczenia środków transportowych oraz warunków obozowych i bytowych jeńcom wojennym wziętym do niewoli przez wojska frontu.

Sztab kwatermistrzostwa jako pomocniczy organ operacyjno-kierowniczy kwatermistrzostwa frontu

odpowiada za:

a) organizację tyłów kwatermistrzowskich i technicznych w obszarze tyłów frontu;

b) organizację dowozu sprzętu i zaopatrzenia oraz ewakuacji;

c) przygotowywanie danych, wniosków i propozycji do decyzji kwatermistrza;

d) opracowywanie dyrektywy tyłowej dowódcy i zarządzeń kwatermistrza;

e) terminowe doprowadzenie zadań tyłowych do wykonawców;

f) zapewnienie niezbędnych informacji przełożonym oraz służbom kwatermistrzowskim i współdziałającym organom dowodzenia z SD i TSD frontu;

g) zapewnienie warunków do sprawnego funkcjonowania TSD i grup operacyjnych tyłów na SD, ZSD.

Służby kwatermistrzowskie frontu odpowiadają za:

a) wyposażenie wojsk i służb frontu w sprzęt techniczny (każda w swoim zakresie), jego ukompletowanie oraz przejawianie dbałości o właściwą jego eksploatację, obsługę i remont;

b) określanie potrzeb materiałowych wojsk i służb frontu na podstawie norm, zasad zaopatrywania i zadań w operacji (w zasadzie bez żądania oddolnych zapotrzebowań);

c) organizowanie i gromadzenie (wg obowiązujących etatów i norm) zapasów środków materiałowych, środków techniczno-tyłowych i transportowych w służbach i oddziałach zaopatrzeniowych, medycznych i transportowych frontu, pochodzących z różnych źródeł własnych, sojuszniczych, zasobów miejscowych, zdobyczy wojennej, przetwórstwa i odzysku;

d) organizowanie (we współdziałaniu ze sztabem kwat. i szefostwem służby KW):

- dowozu zaopatrzenia do związków operacyjnych i jednostek ro-

dziejów wojsk i służb w niezbędnej ilości, asortymencie, czasie i miejscu;

- ewakuacji rannych i chorych z punktów medycznych wojsk do BSzF i następnie do zakładów leczniczych obszaru kraju (dot.sł.zdr.);

- ewakuacji materiałowej (opakowania i zdobycze wojenne) do odpowiednich polowych składów, a następnie do odpowiednich adresatów na obszarze kraju;

- ewakuacja uszkodzonego sprzętu kwatermistrzowskiego do odpowiednich jednostek remontowych w tyłach frontu i brygad remontowych oraz szybkie zwracanie go użytkownikom;

e) organizowanie wydajnej (i na wysokim poziomie technologicznym) produkcji, przetwórstwa i usług naprawczych, remontowych, sanitarno-higienicznych, laboratoryjnych, handlowo-bytowych itp;

f) zapewnienie skutecznej hospitalizacji rannych i chorych w bazach szpitalnych frontu i wykorzystywanych szpitalach miejscowych(dot.sł.zdr.);

g) odbudowa dróg kołowych, linii kolejowych, lotnisk i innych obiektów komunikacyjnych oraz zapewnienie sprawności ruchu transportu na nich (dot.sł.KW );

h) organizowanie i zabezpieczenie we współdziałaniu ze sztabem frontu i sztabami służb technicznych i kwatermistrzowskich przewozów operacyjnych i tyłowych transportem kolejowym, samochodowym i lotniczym (dot.sł.KW);

i) organizowanie i nadzorowanie bezpieczeństwa przeciwpożarowego w rejonach i obiektach budowlanych zajmowanych i wykorzystywanych przez wojska, a szczególnie przez jednostki tyłowe i techniczne frontu (dot.sł.zakwaterowania i ppoż.);

j) organizowanie przejściowych obozów jeńców wojennych frontu i zabezpieczenie jeńcom odpowiednich warunków bytowych i medycznych (dot. oddz.jeńców i zdobyczy wojennej);

k) organizowanie ochrony, ewidencji i ewakuacji zdobyczy wojennej w pasie operacyjnym frontu (dot.oddz.jeńców zdobyczy wojennej);

l) prowadzenie ogólnej ewidencji (elektronicznej lub tradycyjnej) rannych i chorych (dot.sł.zdr.), oraz sprzętu i środków materiałowych w zakresie innych służb;

z) organizowanie kadr i szkolenia specjalistów w poszczególnych służbach.

### 1.3. Wydzielenie TODF na stanowiska dowodzenia

Spośród TODF, wyznaczonych na czas wojny, wydziela się dwie niezależne grupy operacyjne tyłów /GOT/ na ZSD i SD frontu oraz część główną tych organów na TSD w następujących stanach gotowości bojowej:

a) w stanie podwyższonej gotowości bojowej - GOT na ZSD frontu w składzie 3 oficerów w tym:

- kierownik grupy, oficer z oddziału operacyjnego sztabu kwatermistrzostwa;

- po jednym oficerze z szefostw służb: zdrowia i komunikacji wojskowej;

b) GOT na SD frontu w stanie gotowości bojowej zagrożenia wojennego w składzie 7 oficerów w tym:

- kierownik grupy - zastępca szefa sztabu kwatermistrzostwa,

- po jednym oficerze z szefostw służb: komunikacji wojskowej, zdrowia, żywnościowej, mundurowej i finansowej.

Wymienione GOT znajdują się stale przy ZSD i SD frontu, z tymi stanowiskami się przesuwają i są zabezpieczane przez właściwych dowódców tych stanowisk dowodzenia. GOT na ZSD i SD są utworzone w celu:

- zapewnienia sprawnej wymiany informacji między TSD oraz SD(ZSD) frontu;

- częściowego rozśrodkowania TODF, które rozmieszczone tylko na TSD byłyby zbyt skupione w jednym rejonie i zagrożone ze strony nieprzyjaciela;

- utworzenia zawiązków dla szybkiego odtworzenia TODF (w razie obezwładnienia TSD i zachowania ciągłości dowodzenia tyłami frontu).

W omówionym stanie gotowości bojowej zagrożenia wojennego wydzielą się również z Głównego Kwatermistrzostwa WP TODF przewidziane do rozmieszczenia na TSD frontu, które po wydzieleniu zajmują odpowiedni rejon alarmowy.

Kwatermistrz, jego zastępcy, sztab i służby kwatermistrzowskie frontu powoływane są spośród składu osobowego sztabu i służb Głównego Kwatermistrzostwa WP;

o) w kolejnym stanie GB tj. pełnej gotowości bojowej, TSDF z rejonu alarmowego przegrupowuje się do rejonu wyjściowego do operacji.

#### 1.4. Zadania przedstawicielskich GOT wydzielonych na TSDF z narodowych organów tyłowych armii państw, których ZO działają w składzie frontu

Wraz z włączeniem do składu frontu koalicyjnego związków operacyjnych armii sojusznicznych na TSDF przebywają ich przedstawicielskie grupy operacyjne tyłów z następującymi podstawowymi zadaniami:

a) opracowanie, uzgodnienie i uściślenie zagadnień współdziałania w zakresie wszystkich rodzajów zabezpieczenia tyłowego wojsk w celu najbardziej efektywnego wykorzystania posiadanych przez front oraz

wydzielonych przez wojskowe organa narodowe sił i środków, w tym również zasobów miejscowych;

b) zapewnienia sztabowi kwatermistrzostwa frontu informacji niezbędnych do organizacji zabezpieczenia tyłowego;

c) udziału w planowaniu zabezpieczenia tyłowego oraz przygotowania dyrektyw i zarządzeń tyłowych dla ich narodowych związków operacyjnych;

d) doprowadzenie zadań zabezpieczenia tyłowego do swoich związków operacyjnych i kontrola ich wykonania;

e) utrzymanie stałej łączności ze swoim kwatermistrzostwem tyłowym i meldowanie mu sytuacji operacyjnej i tyłowej;

f) zapewnienie terminowego otrzymywania meldunków (sprawozdań) ze służb tyłowych swego ZO;

g) operatywne rozwiązywanie innych zagadnień wynikających podczas wspólnych działań.

## 2. ORGANIZACJA TSD W OPERACJI FRONTU

Organizacja TSDF obejmuje wyszczególnienie organów dowodzenia i jednostek zabezpieczenia oraz ich ugrupowanie w rejonie rozwinięcia, a także rozmieszczenie TSD w systemie stanowisk dowodzenia frontu i jego przesuwanie w toku operacji.

### 2.1. Wyszczególnienie organów dowodzenia i jednostek zabezpieczenia oraz ich rozmieszczenie w rejonie rozwinięcia TSDF

Charakterystyka organizacyjna TSDF w rejonie rozwinięcia wymaga uwzględnienia jego strony strukturalnej (organów dowodzenia) i taktycznej tj. rozmieszczenia tych organów w stosunku do siebie oraz sił i środków zabezpieczających. Zarówno skład, jak i rozmieszczenie organów dowodzenia i jednostek zabezpieczenia powinny wynikać z dwóch celów głównych:

1. Stworzenie możliwie najlepszych warunków organizacyjnych i technicznych do pracy kierowniczej, znajdującym się na TSD organom dowodzenia oraz zapewnienie wszystkim na TSD możliwie pełnego bezpieczeństwa i warunków bytowych.

2. Na TSDF rozmieszczają się organa dowodzenia:

- a) kwatermistrzowskie - zastępca dowódcy - kwatermistrz, sztab i służby kwatermistrzowskie;
- b) techniczne - zastępca dowódcy ds. technicznych, sztab i służby techniczne;
- c) polityczne, administracyjne i ścisłe z dowództwa frontu;
- d) zaopatrzenia, eksploatacji i remontu z szefostw rodzajów wojsk;
- e) organa techniki i zaopatrzenia (TSD) wojsk lotniczych frontu;
- f) grupy operacyjne: sztabu frontu i tyłów wojsk sojusznicznych (występujących w składzie frontu).

Ponadto TSDF zabezpieczają i w jego rejonie się rozmieszczają dwie jednostki wojskowe:

- pułk łączności TSDF ;
- batalion zabezpieczenia TSDF.

Rozpatrując rejon rozwinięcia TSDF z taktycznego punktu widzenia można w nim wyodrębnić:

- dwa rzuty - dla usprawnienia przesuwania w toku operacji;
- trzy - cztery sektory - dla zwiększenia efektywności obrony i osłony przed zagrożeniem naziemnym, pożarem, napadem z powietrza i skażeniem;

- szereg (12-15) grup składających się ze służb i innych organów, których sąsiedztwo podyktowane jest potrzebą ścisłej współpracy lub innymi względami.

Ideowy schemat ugrupowania elementów TSDF w rejonie rozwinięcia przedstawia załącznik 2.

TSDF rozwija się w terenie poza kompleksami leśnymi i miastami oraz większymi obiektami przemysłowymi, komunikacyjnymi, energetycznymi itp. ale mającym dobrą sieć dróg, ukrycia naturalne i warunki do budowy ukryć polowych. Skład osobowy organów dowodzenia rozmieszcza się do pracy i odpoczynku w autobusach sztabowych, namiotach, zabudowaniach (trwałych) i schronach.

Powierzchnia rejonu rozwinięcia TSDF - tylko dla organów dowodzenia ugrupowanych w pierwszym i drugim rzucie (patrz zał.2), węzła łączności i urządzeń bytowych (kasyn, hoteli, punktów medycznych) - może wynosić 12-15 km<sup>2</sup>, a wraz z elementami wyniesionymi poza ścisły rejon (pułk łączności i bżab TSD, grupa radiowych środków nadawczych i inne) - nawet do 40 - 50 km<sup>2</sup>.

Za zabezpieczenie bezpieczeństwa, porządku, warunków bytowych i do pracy TSD odpowiada z ramienia kwatermistrza frontu, szef sztabu kwat. który wykonuje te zadania przez komendę TSD i dowództwa pł.i bżab TSDF.

## 2.2. Miejsce TSD w systemie stanowisk dowodzenia frontu i jego prze- suwanie w toku operacji

W systemie stałych stanowisk dowodzenia frontu TSD jest trzecim z kolei stanowiskiem rozmieszczonym za drugim stanowiskiem, tj. za SD lub ZSD frontu (co uzależnione jest od miejsca pracy dowódcy frontu) w odległości 20-40 km. Licząc od rubieży bojowej styczności wojsk TSDF rozmieszcza się na odległość 100-150 km, tj. na odległość ugrupowania pierwszego rzutu tyłów frontu /FBMZ;BSzF).

Rejon i czas rozwinięcia TSDF (w tym i rejon zapasowy) wyznacza dowódca lub szef sztabu frontu, a w niektórych przypadkach sztab nadrzędny<sup>2/</sup>.

Rejon rozmieszczenia TSDF i pozostałych stanowisk dowodzenia powinien być znany tylko tym osobom, którym jest to potrzebne do wykonywania obowiązków służbowych (patrz załącznik 3).

Dowódcą TSDF jest zastępca dowódcy frontu - kwatermistrz, który odpowiada za urządzenie TSD, obronę i ochronę, łączność, warunki bytowe,

2/ Regulamin sztabów /tymczasowy/ sygnatura Szt.Gen.1108/83, punkt 36, str.29.

przesuwanie i pracę, <sup>3/</sup> bez ingerencji w specjalistyczne kierownictwo nie podlegających mu służbowo organów dowodzenia.

TSDF w toku operacji zaczepnej przesuwa się za SD (ZSD) z częstotliwością 1 raz na 2-3 doby i na odległość 120-160 km oraz za zezwoleniem dowódcy lub szefa sztabu frontu. W sytuacjach bezpośredniego zagrożenia TSD przesuwa się na podstawie decyzji kwatermistrza, który "po fakcie" melduje o tym dowódcy.

TSDF z zasady nie powinno się przesuwać jednocześnie ze stanowiskiem dowodzenia ani też przed nim, lecz tylko po zmianie miejsca położenia przez główne SD.

Decyzję o rozmieszczeniu rzutów i grup oraz innych elementów ugrupowania TSDF w nowym rejonie rozwinięcia kwatermistrz podejmuje z mapy, natomiast jej udokładnienie w terenie dokonuje grupa rekonesansowa, która w tym celu oraz dla zorganizowania rozbudowy rejonu - jest wysyłana przez szefa sztabu kwatermistrzostwa wraz z zatwierdzonym planem rekonesansu.

Siły i środki TSDF do nowego rejonu przesuwać się szybko, skrycie i w następującej kolejności:

1. grupa rekonesansowa z środkami łączności do rozwinięcia węzła łączności w nowym rejonie i z pododdziałami: chemicznym, inżynieryjnym, obrony i regulacji ruchu;

2. pierwszy rzut TSDF pod kierownictwem szefa sztabu kwatermistrzostwa, który ma zadanie zorganizować dowodzenie z nowego miejsca i meldować o tym kwatermistrzowi, na SD frontu i TSD szczebla wyższego oraz powiadomić zainteresowane stanowiska dowodzenia jednostek tyłowych frontu, TSD armii i samodzielnych ZT.

3. drugi rzut pod dowództwem kwatermistrza (we współpracy z zastępcą dowódcy frontu ds. technicznych) przesuwa się z pozostałą częścią sił i środków zabezpieczenia, lecz dopiero po otrzymaniu meldunku od szefa sztabu kwat. o przejęciu dowodzenia tyłami z nowego rejonu TSDF.

Od przedstawionej organizacji przesunięcia mogą być następujące odstępstwa:

- kwatermistrz i zastępca ds. technicznych mogą przemieszczać się nie z drugim rzutem lecz przelecieć na śmigłowcach na nowe TSDF. W oddzielnej kolumnie może przesunąć się część sił i środków zabezpieczenia należących do pł i bzab TSDF.

Ze względu na sprawność dowodzenia tyłami frontu w operacji, jest pożądane aby stanowiska dowodzenia związków tyłowych (np. FBMZ, BSzF) również przesuwały się w tym samym czasie co i TSDF, jeżeli zachodziła operacyjno-tyłowa potrzeba przesunięcia tych związków.

-----  
3/ tamże i pkt. 34, str 28

### 3. ŁĄCZNOŚĆ I AUTOMATYZACJA DOWODZENIA TYŁAMI FRONTU

Środki łączności, służące do przekazywania informacji na różne odległości oraz elektroniczne środki przechowywania i przetwarzania informacji stanowią wyposażenie TODF, bez których kierowanie zabezpieczeniem tyłowych wojsk jest współcześnie niemożliwe.

#### 3.1. Łączność dowodzenia tyłami

Złożoność, natężenie i częstotliwość zadań wykonywanych przez tyły frontu w operacji, wymaga istnienia podsystemu łączności tyłów określonego przez relacje dowodzenia między TSD frontu, a stanowiskami dowodzenia: wyższego przełożonego (Gł.Kwatermistrz WP oraz ND ZSZ na ZTDW) dowództwa frontu, związków operacyjnych i samodzielnych ZT frontu oraz stanowiskami dowodzenia liczących związków i oddziałów tyłowych frontu (patrz zał.3). W razie utworzenia frontu koalicyjnego powstają dodatkowe relacje łączności między TSDF a SD narodowych organów tyłowych armii państw, których związki operacyjne działają w składzie frontu. W wymienionych relacjach łączności stosuje się nieujawnione i utajnione techniczne środki łączności.

Poczynając od rejonu wyjściowego frontu do pierwszej operacji i w czasie jej trwania rozwijany jest i funkcjonuje podsystem łączności tyłów frontu w skład którego wchodzi:

- węzeł łączności TSDF,
- węzeł łączności TSD armii, wojsk lotniczych frontu i samodzielnych ZT szczebla frontowego,
- węzeł łączności stanowisk dowodzenia związków i oddziałów tyłowych oraz związków i oddziałów technicznych frontu,
- pomocnicze węzły łączności rozwijane na obszarze tyłów frontu,
- sieci i kierunki radiowe,
- kierunki radiolinowo - przewodowe,
- wojskowa poczta polowa,
- urządzenia miejscowej łączności telekomunikacyjnej wykorzystane na potrzeby tyłów operacyjnych.

Węzeł łączności TSDF jest głównym urządzeniem organizacyjno-technicznym podsystemu łączności tyłów frontu.

Może on niekiedy stanowić zapasowy WŁ SD frontu.

Węzeł łączności TSDF składa się z następujących elementów:

- punktu kierowania WŁ (PK WŁ),
- punktu kierowania obiegiem informacji,

- stacji telegraficznej,
- stacji telefonicznej,
- grupy radiowych środków nadawczych,
- grupy środków kanałotwórczych,
- stacji łączności specjalnej,
- wojskowej poczty polowej,
- stacji zasilania.

Węzeł łączności związku tyłowego i związku technicznego. rozwijany jest siłami ich etatowych kompanii łączności, składa się:

- aparatowni ruchomego węzła łączności typu RWŁ-1 i RWŁ-1T /wg planu ma być aparatownia ADK-11/,
- radiostacji KF i UKF.
- wojskowej stacji pocztowej.

Szczegółowy wykaz relacji łączności z TSDF do różnych SD i TSD przedstawia następująca tabelka <sup>4/</sup> /patrz.również zał. nr 3/.

Lp.	Łączność z TSDF do: /nazwa stan dowodzenia/	Rodzaj i ilość kanałów					
		tlf TI	tlf ZW	TD	tlg TI	tlg ZW	radio
1	SD MON	2	2	-	1	1	1
2	Wojsk Inst.Infor. Filia nr 4	-	-	1	-	-	-
3	SD frontu	2	3	1	2	2	1
4	ZSD frontu	2	3	1	2	2	1
5	TSD armii /TSD 3 ek armii/	2/6/	2/6/	1/3/	2/6/	2/6/	1/3/
6	TSD WLF	2	3	1	2	2	1
7	SD FBMZ /SD 2 FBMZ/	1/2/	2/4/			2/4/	1
8	SD TBF	1	2			2	1
9	SD BSzF/SD 10 BSzF/		2/20/			1/10/	1
10	SD BTr		2/4/			1/2/	1
11	SD BDE		2			1	1
12	SD BWK /SD 2 BWK/		2/K/			1/2/	1
13	SD BM		2			1	1
14	SD FBR /SD 3 FBR/		2/6/			1/3/	1
15	SD WBOOK		2			1	1
16	SD mar.wojennej	1				1	
17	RAZEM	13/18/	30/62/	5/7/	9/13/	21/40/	14/16/

4/ Podstawa: Biuletyn Informacyjny Nr 2/145/, 1984 r. str. 117

- Objaśnienia skrótów:
- tlf TI - kanał telefoniczny, utajniony,
  - tlf ZW - kanał telefoniczny, nieutajniony,
  - TD - kanał teledycji, utajniony,
  - tlg TI - kanał telegraficzny, utajniony,
  - tlg ZW - kanał telegraficzny, nieutajniony.

Szczegółowa organizacja łączności TSDF środkami radioliniowymi i radiowymi w relacjach zewnętrznych oraz łączność wewnętrzną TSDF, a także łączność tyłów armii i jednostek tyłowych frontu zawierają schematy nr 10 do 22, stanowiące załączniki do Biuletynu Informacyjnego Nr 2 /145/.

### 3.2. Automatyzacja dowodzenia tyłami

Polowy zautomatyzowany podsystem dowodzenia tyłami /PZPDT/ pk. "POLAR-RPO", po jego budowie, obejmuje: TSD armii, frontu i wojsk lotniczych frontu, a także z SD ABMZ, FBMZ i TBF<sup>5/</sup>. Z ruchomymi punktami obliczeniowymi /RPO/ stanowisk dowodzenia ww. związków operacyjnych i tyłowych współdziałają na szczeblach dywizji /DZ i DPanc/ oraz związków tyłowych frontu /służby zdrowia i komunikacji wojskowej/ urządzenia łączności zwane ADK - 11.

Struktura organizacyjno-funkcjonalna podsystemu "POLAR" odpowiada obowiązującej strukturze wojsk operacyjnych.

Głównym zadaniem podsystemu tyłowego jest:

- skrócenie i przyspieszenie przepływu informacji od pułku /oddziału/ do dywizji ZT i z kolei do armii poprzez zastosowanie technicznych środków łączności ADK-11, a pomiędzy TSD armii i TSDF, wyposażonych w RPO, drogą automatycznej wymiany informacji między komputerami;

- wykonywanie obliczeń wg zadanych algorytmów /programów/ oraz dostęp do zgromadzonej informacji w komputerze z końcówek punktów abonenckich zainstalowanych w komórkach organizacyjnych sztabu i służb kwat., lub z dowolnej końcówki po zgłoszeniu się upoważnionego użytkownika.

Względniając wymogi bezkolizyjnego przejścia w dowodzeniu z systemu zautomatyzowanego na tradycyjny i odwrotnie - opracowane zostały wzory dokumentów sprawozdawczych i informacyjnych wnioskowych, mogących stanowić bezpośrednio załączniki do dokumentów rozkazodawczych, np. do dyrektywy, planu materiałowego zabezpieczenia itp.

W systemie wyróżnia się trzy poziomy.

I poziom Najniższy poziom w strukturze organizacyjnej stanowi ogniwo związku taktycznego. Informacje z pz, pcz. pa w układzie sformalizowanych dokumentów mogą być przesyłane na TSD dywizji za pomocą urządzeń transmisji danych lub dalekopisu kwatermistrzowskiego wozu dowodzenia ADK-11<sup>6/</sup>

5/ Patrz załącznik nr 4 - Ideowy model zautomatyzowanego systemu dowodzenia tyłami pk. "POLAR-RPO"

6/ Należy zaznaczyć, że wozy ADK-11 nie są statowym elementem zautomatyzowanego systemu tyłowego, ale zostały do tego celu wykorzystane ze względu na wyposażenie w urządzenia łączności i transmisji danych i będą eksploatowane do czasu wprowadzenia na tym szczeblu techniki PZSD.

awaryjnie przez telefon, albo łącznika. Jednostki te stanowią dla systemu pierwotne źródło zasilania danymi.

Na bazie wozów ADK-11 dywizji utworzone zostaną tzw. punkty zbierania informacji napływających z pułków, wyposażonych również w ADK-11 oraz z pozostałych jednostek sposobem tradycyjnym /z punktów informacyjnych - PI/. Tak utworzony blok informacji w postaci dywizyjnego /brygadowego/ meldunku zostanie przesłany bezpośrednio do RPO na TSDA.

Główny strumień informacji stanowią dane o:

- ① położeniu zasadniczych jednostek tyłowych - przekazywanych meldunkach po zmianie ich położenia;
- ② stanie paliwa, żywności, umundurowania i środków medycznych wg meldunków składanych raz na dobę z godz. 18.00;
- ③ stanie ilościowym i technicznym zasadniczego sprzętu kwatermistrzowskiego;
- ④ stratach sanitarnych.

4/ Drugi poziom systemu stanowi szczebel armii, którego TSD wyposaża się w zestaw RPO - zasilany będzie informacjami z ZT i ABMZ kanałami transmisji danych ADK-11 w połączeniu bezpośrednim. Natomiast dane z jednostek tyłowych nie posiadających wozów ADK-11 zbierane będą tradycyjnie poprzez służby i sztab kwat., które za pomocą zainstalowanych końcówek abonenckich mają możliwości wprowadzenia danych do systemu. W tym miejscu nadmieniam się, że ABMZ będzie wyposażony w RPO połączony bezpośrednio z APO /komputerem/ na TSD armii.

Przepływ informacji między RPO TSD armii RPO TSDF będzie następował automatycznie w położeniu międzykomputerowym. Stąd najpełniejsze korzyści z systemu "POLAR-RPO" spodziewane są na TSD frontu. Wynika to z masowej wymiany informacji jaka następuje między poszczególnymi armiami, TSD WLF, FBMZ, TBF, jak również z systemu ogólnowojskowego "GROT" wykorzystywane na SD frontu.

Aktualnie istniejące programy komputerowe pozwalają na wykorzystanie przetworzonych /obliczonych/ danych dla armii i frontu<sup>1/</sup>:

- 1. rozmieśczenie jednostek tyłowych od pułku do frontu i ich zdolność do wykonywania zadań;
- 2. stan i możliwości jednostek tyłowych wszystkich szczebli organizacyjnych frontu;
- 3. dokonanie podziału limitu środków materiałowych głównych służb kwat.;

7/ RPO TSD armii ma teoretyczną możliwość przekazania ww. przetworzonych danych do dywizji to jednak w praktyce będzie trudne do realizacji.

4. opracowanie planu zabezpieczenia materiałowego armii, frontu na czas:

- przegrupowania z obszaru kraju,
- operacji zaczepnej,
- operacji obronnej;

5. wyprowadzenie stanu środków materiałowych na podstawie dobowych meldunków;

6. stan załadowania batalionów transportowych środkami materiałowymi /am. mps. żyw. i inne/;

Ponadto na użytek służb kwatermistrzowskich można uzyskać dane:

7. plany zabezpieczenia wojsk w mps i żywność;

8. obroty środków materiałowych w bazach i brygadach materiałowego zabezpieczenia;

9. rozdzielniki materiałowe dla składów;

10. ruch rannych i chorych w obszarze tyłów frontu;

11. bilans bazy łóżkowej w BSzF.

Dostęp do informacji przechowywanej w pamięci komputera, jak również inicjowanie obliczeń będzie realizowane z końcówek abonenckich zainstalowanych w miejscach pracy następujących komórek organizacyjnych na TSD i wyposażonych w następujące urządzenia:

1. W sztabie kwatermistrzostwa:

a/ w centrum dowodzenia - monitor małoekranowy /ME/ z klawiaturą;

b/ w oddziale /wydziale/ kierunków i informacji - poprzez wydział informatyki;

- ME z klawiaturą,

- drukarka mozaikowa z klawiaturą;

c/ w oddziale planow. materiałowego:

- ME z klawiaturą,

- drukarka mozaikowa;

2. W służbach kwat. a/ MPS, b/ kom.woj., c/ zdrowia, d/ żyw.,

e/ mundurowej - ME z klawiaturą.

W skład zestawu RPO wchodzi następujące zespoły:

- aparatownia RPO /zestaw mikrokomputerowy 2 x MERA-60W<sup>8/</sup> dostosowany do połączenia punktów /końcówek/ abonenckich zwanych też terminalami/;

- aparatura utajnionej transmisji danych, radiostacje;

- agregat prądotwórczy PAD - 30;

- wóz kablowo-abonencki;

- UAZ.

8/ MERA-60 W będzie zastąpiony komputerem MERA-660 o większej pamięci i możliwościach przetwarzania danych.

Obsługa zestawu RPO składać się będzie:  
w czasie "P" z 7 żołnierzy, w tym 4 żołnierzy zawodowych i 3 słuź. zasadniczej; w okresie "W" 12 żołnierzy, w tym 9 żołnierzy zawodowych i 3 słuź. zasadniczej.

Koncepcja PZPDT "POLAR-RPO" w strukturze docelowej w pełnym rozwinięciu przewiduje użycie 18 zestawów RPO w tym 5 szt. zapasowych celem zapewnienia ciągłości dowodzenia przy zmianie stanowisk oraz utrzymania właściwej niezawodności pracy z tego:

- TSD F - 2 szt. w tym 1 rezerw.; FBMZ TBF - 3 szt.;
- armie ogólnowojskowe: TSD - 6 szt. /3 rezerw./, ABMZ - 3 szt.;
- TSD WLF - 2 szt. /1 rezerw./ + 2 szt. BMZ WLF.

#### 4. ORGANIZACJA, METODYKA I WAŻNIEJSZE DOKUMENTY DOWODZENIA TYŁAMI FRONTU

W dotychczasowej treści zostały przedstawione TODF i ich zadania, rozmieszczenie na polowych stanowiskach dowodzenia oraz wyposażenie w środki łączności i ETO. W dalszym ciągu podejmuje się próbę odpowiedzi na pytanie: jak TODF kierują zabezpieczeniem tyłowym wojsk frontu koalicyjnego w pierwszej operacji zaczepnej?

Odpowiedzi na to pytanie zamierza się udzielić w odniesieniu do dwóch obszarów operacji, tj: przygotowywania operacji i toku jej trwania.

##### 4.1. Wybrane właściwości dowodzenia tyłami frontu

W odniesieniu do frontu narodowego, kierowanie zabezpieczeniem tyłowym frontu koalicyjnego stwarza dodatkowe trudności.

W sojuszniczych armiach państw UW istnieją nieco odmienne struktury organizacyjne wojsk (DZ, DZmot, DPanc, BPanc) i jednostek tyłowych. Istnieje również pewna różnorodność sprzętu technicznego, uzbrojenia i łączności. Żołnierze są odmiennie umundurowani i wyposażeni, otrzymują różne racje dzienne żywności i mówią różnymi językami.

Istotną właściwością w zakresie zabezpieczenia tyłowego wojsk sojuszniczych jest fakt stawiania zadania bojowego przez sojuszniczego (operacyjnego) dowódcę, natomiast zadania do zabezpieczenia tyłowego i technicznego - specjalnego przez organa narodowe.

Wymienione własności wymagają uwzględnienia ich przy organizowaniu zaopatrywania i obsługi wojsk, określonej narodowości oraz ścisłej współpracy dowództwa TODF koalicyjnego z odpowiednimi organami narodowymi.

Różnice językowe wymagają:

- tłumaczy,
- oddelegowania, przez dowództwo frontu, grup operacyjnych do TSD armii sojuszniczych wchodzących w skład frontu koalicyjnego,
- opanowanie języka rosyjskiego jako języka roboczego we współpracy organów dowodzenia,
- jednolitych, sformalizowanych dokumentów na wszystkich szczeblach dowodzenia.

Front (narodowy i koalicyjny) w czasie pokoju ma zaplanowane warianty operacji i odpowiednie zabezpieczanie tyłowe oraz ma wykonane niezbędne dokumenty dowodzenia.

Tak więc w organizowaniu pierwszej operacji zaczepnej frontu, zadanie organów dowodzenia będzie polegało na uaktualnieniu dokumentów odpowiednio do zaistniałej sytuacji operacyjno-strategicznej, tyłowej,

komunikacyjnej itp. oraz skupieniu wysiłku na przygotowaniu wojsk frontu do wejścia do bitwy.

#### 4.2. Kierowanie zabezpieczeniem tyłowym frontu w okresie przygotowania operacji<sup>9/</sup>

Okres przygotowania operacji, bezpośrednio poprzedza wejście frontu do bitwy i może wynosić 4-5 dób<sup>10/</sup>.

Do dalszych rozważań przyjęto 4 dni z uwagi na położenie wyjściowe polskiego frontu koalicyjnego.

Początek frontowego przygotowania operacji liczy się od momentu otrzymania dyrektywy operacyjnej naczelnego dowódcy Zjednoczonych Sił Zbrojnych na Zachodnim Teatrze Działań Wojennych (ND ZSZ na ZTDW), a dobiega końca oraz rozpoczęciem bitwy przez główne siły frontu (pierwszy rzut frontu). Na okres przygotowania operacji wypada nie tylko jej kierownicze (decyzyjne - planistyczne) przygotowanie, lecz także operacyjne rozwinięcie SZPRL, w tym mobilizacja i przegrupowanie do rejonu wyjściowego wojsk przeznaczonych do działań na froncie zewnętrznym.

Zadanie drugie - rozwinięcie operacyjne frontu - organizuje i zabezpiecza Komitet Obrony Kraju (KOK) w tym kierownictwo MON PRL przy udziale dowództwa frontu, natomiast zadanie pierwsze - przygotowanie operacji zaczepnej - przypada dowództwu frontu i wyższym operacyjno - strategicznym organom dowodzenia (ND ZSZ na ETDW).

Dowództwo frontu, organizując pracę kierowniczą na okres przygotowania operacji, może zastosować trzy metody organizacyjne:

(1) równoległego, lub (2) kolejnego przygotowania operacji, a może też stosować (3) metodą mieszaną. Metoda równoległego przygotowania operacji skraca dwu - trzy krotnie czas podjęcia decyzji, opracowanie planów i postawienie zadań wykonawcom. Znaczy to, że wykonawcy (armie i pozostałe wojska frontu) otrzymają więcej czasu, bowiem odpowiednio dłuższy będzie ich okres przygotowania działań w porównaniu z zastosowaniem metody "kolejnego przygotowania operacji" (przy tym należy pamiętać, że termin gotowości do operacji z reguły jest jednakowy dla wszystkich szczebli dowodzenia frontu).

Praca kierownicza tyłowych organów dowodzenia frontu (TODF) jest w pełni uzależniona od metod i form przyjętych przez dowódcę (i sztab frontu) i nakazanych w kalendarzowym planie przygotowania operacji.

9/ Treść punktu 4.2. dotyczy okresu /pola/ oznaczonego literą "B", poz. 3 w załączniku nr 5.

10/ Patrz wydawnictwo: "Przygotowanie i prowadzenie operacji zaczepnej frontu koalicyjnego", sygn.szkoł. 632/84, str.70.

Zatem opis metodyki i form pracy TODF wymaga wiązania z kolejnością, formami i treścią pracy dowództwa frontu.

W okresie przygotowywania pierwszej operacji zaczepnej frontu wykonuje się następujące, kolejne czynności kierownicze.<sup>11/</sup>

1. Opracowanie kalendarzowego planu /grafiku/ przygotowania operacji, zamiaru, a następnie decyzji operacyjnej i tyłowej;
2. Postawienie zadań wojskom i tyłom;
3. Planowanie operacji i wszechstronnego jej zabezpieczenia;
4. Organizowanie współdziałania i dowodzenia na okres wejścia sił głównych do bitwy i jej prowadzenia;
5. Wykonanie prac organizacyjnych związanych z przygotowaniem wojsk do operacji;
6. Organizacja rozwijania wojsk i kontrola ich gotowości.

#### 4.2.1. Opracowywanie kalendarzowego planu przygotowania operacji zamiaru i decyzji kwatermistrza o zabezpieczeniu tyłowym frontu w operacji

Dla dowódcy frontu podstawą do rozpoczęcia organizowania operacji zaczepnej, jak już wspomniano, jest zarządzenie wstępne lub dyrektywa operacyjna oraz tyłowa ND ZSZ na ZTDW. Dokumenty te dowódca frontu może otrzymać jeszcze w miejscu stałej dyslokacji /MSD/ lub w rejonie alarmowym, a także jak wykazują ćwiczenia na ZSDF w rejonie wyjściowym frontu /patrz zał.5, poz.3, B/.

Niezależnie od tego czy dowódca frontu otrzymał zarządzenie wstępne czy dyrektywę operacyjną powinien w stosunku do swego dowództwa i szczebli podległych zastosować metodę równoległego przygotowania operacji.

Zapoznając się ze wstępnym zarządzeniem lub dyrektywą operacyjną dowódca frontu analizuje zadanie i określa /formuluje/ zamiar operacyjny, na podstawie którego sztab frontu przygotowuje i doprowadza do odpowiednich dowódców podległych wojsk wstępne zarządzenia dowódcy. Jednocześnie z tym zarząd operacyjny frontu opracowuje kalendarzowy plan /grafik/ przygotowania operacji.

Na podstawie zarządzenia wstępnego lub dyrektywy oraz zamiaru i kalendarzowego planu, dowódca osobiście lub przez szefa sztabu orientuje kwatermistrza o zadaniu operacyjnym frontu /w niezbędnym zakresie/, przekazuje otrzymaną dyrektywę tyłową oraz wydaje wytyczne do zabezpieczenia tyłowego frontu, ujmując w nim:

1. Zadania tyłów;

-----  
1/ Tamże, str.69 i kolejne

2. Kierunki /rejon/ lub elementy ugrupowania wojsk/ skupienia ich głównego wysiłku;

3. Wielkość i terminy zgromadzenia zapasów materiałowych, ich urzutowanie, normy /limity/ zużycia i kolejność dowozu;

4. Sposób zabezpieczenia tyłowego wojsk sojusznicznych wchodzących w skład frontu;

5. Zasadnicze przedsięwzięcia bojowego zabezpieczenia tyłów;

6. Terminy gotowości;

7. Miejsce TSDF.

W razie potrzeby dowódca może dać wytyczne dotyczące zabezpieczenia tyłowego:

- operacyjnej grupy nowoczesnego frontu;

- drugiego rzutu frontu;

- desantów powietrznych i powietrzno-morskich;

- wykorzystania sił i środków tyłowych przydzielonych do frontu wraz z sojusznicznym związkiem operacyjnym.

Kwatermistrz frontu w zasadzie nie bierze udziału w analizie zadania, jednakże, będąc w tym czasie na ZSDF, jest w gotowości do zameldowania dowódcy danych takich jak:

- stan i położenie tyłów; w tym czasie tyły frontu mogą być w położeniu: garnizonowym, w rejonach alarmowych, rejonach ćwiczeń lub poprawiania dyslokacji lub nawet /zestw I/ w marszu do rejonu wyjściowego - /patrz zał.nr 5, poz. 1,3,6/;

- stan zabezpieczenia materiałowego wojsk frontu /dane te mogą być meldowane na podstawie ustaleń regulaminowych i instrukcyjnych/;

Kwatermistrz zapoznaje się również z planem przygotowania operacji w tym z: planem pracy kierowniczej dowódcy i sztabu oraz przedsięwzięciami wojsk, tyłów i terminy ich wykonania w okresie przygotowania.

Z wymienionego planu kwatermistrz dowiaduje się termin i czas meldowania danych do decyzji dowódcy. Z kolei kwatermistrz na ZSDF lub TSDF /jeżeli TSDF zajęło już rejon rozmieszczenia po marszu z obszaru kraju/ dokonuje:

- analizy zadania tyłów,

- kalkulacji czasu dyspozycyjnego własnego i tyłów oraz opracowanie planu przygotowania operacji pod względem tyłowym;

- przeprowadza informowanie operacyjno-tyłowe dla wybranych oficerów sztabu i szefów służb kwatermistrzowskich.

Metodą opracowania i powzięcia zamiaru kwatermistrza o zabezpieczeniu tyłowym frontu w operacji jest analiza zadania i wstępna ocena sytuacji. Polega ona na analityczno-ocenowym przestudiowaniu dyrektywy tyłowej

lub zarządzenia wstępnego ND ZSZ na ZTDW, wytycznych dowódcy do zabezpieczenia tyłowego operacji, zadania frontu i zamiaru dowódcy o sposobie wykonywania tego zadania na tle istniejącej sytuacji operacyjnej i tyłowej, terenu oraz czasu. Wynikiem analizy zadania i wstępnej oceny sytuacji jest zamiar kwatermistrza. Zamiar nie jest dokumentem formalnym. Powinien jednak być utrwalony na mapie i zapisany.

Zamiar kwatermistrza o sposobie zabezpieczenia tyłowego operacji może mieć następujący układ i treść:

1. Zadania tyłów z podziałem na:

a/ zadania pilne, mające na celu przygotowanie wojsk do wejścia do bitwy i zorganizowanie polowego systemu zabezpieczenia tyłowego frontu/są to zadania przypadające na okres przygotowania operacji/;

b/ zadania zwykle z określeniem ich wymiaru liczbowego i warunków wykonania.

2. Skupienie głównego wysiłku tyłowego w poszczególnych zadaniach /etapach/ operacji.

3. Ugrupowanie tyłów dla zabezpieczenia pierwszego rzutu frontu i innych zgrupowań, takich wojsk jak: WLF, WR1A, a także OGM, desantowych i drugiego rzutu frontu.

4. Terminy i miejsca uruchomienia stacji rozdzielczych, morskiego rejonu przeładunkowego, głównych elementów ugrupowania tyłów frontu oraz kierunki przebiegu linii kolejowych i FDS.

5. Ogólny /wg zadań/ podział środków materiałowych przydzielonych na operację:

Zamiar kwatermistrza służy za podstawę do dalszej decyzyjno-planistycznej pracy kwatermistrza, sztabu i służb oraz do wydania armiom i WLF wstępnych zarządzeń tyłowych /jeżeli sztab frontu wydaje wojskom wstępne zarządzenia bojowe/ i związkom tyłowym frontu /jeżeli w tym czasie będą już w rejonie wyjściowym frontu do operacji/.

Jednocześnie, lub po powzięciu zamiaru przez kwatermistrza, sztab na TSDF /lub OOT na ZSD/ opracowuje kalkulacje czasu i w jej wyniku kalendarzowy plan przygotowania operacji pod względem tyłowym, w którym ujmuje się następujące zagadnienia:

1. Przedsięwzięcia i terminy wykonania zadań tyłów /szczególnie pilnych/ w okresie przygotowania operacji, tj:

- odtworzenie gotowości bojowej wojsk pod względem materiałowym i medycznym w rejonie wyjściowym po przegrupowaniu z OK;

- zgromadzenie amunicji dla artylerii na APA i wsparcie ataku na kierunkach przełamania obrony nieprzyjaciela;

- zabezpieczenie inżynieryjno-lotniskowe i lotniskowo-techniczne

operacji przeciwpowietrznej WLF oraz zabezpieczenie materiałowe i medyczne wojsk OPL;

- zabezpieczenie tyłowe desantów powietrznych i powietrzno-morskich itp.

2. Terminy przyjęcia związków, oddziałów i urzędzeń tyłowych frontu i rozwinięcia elementów ugrupowania tyłów frontu, armii pierwszego rzutu oraz WLF, a także linii i urzędzeń komunikacyjnych.

3. Czynności kierownicze kwatermistrza, sztabu i służb kwatermistrzowskich frontu, a także armii i WLF, takie jak:

a/ powzięcie zamiaru kwatermistrza,

b/ kalkulacja czasu /tzn. plan przygotowania operacji/,

c/ informowanie operacyjne na TSDF,

d/ wydanie zarządzeń wstępnych armiom pierwszego rzutu i WLF,

e/ ocena sytuacji i powzięcie decyzji tyłowej i jej meldowanie dowódcy frontu,

f/ opracowanie przez sztab kwat. i wydanie przez dowódcę dyrektywy tyłowej frontu i postawienie zadań tyłowych wojskom frontu,

g/ opracowanie i zatwierdzenie planu zabezpieczenia tyłowego i innych planów działań tyłów,

h/ wydanie zarządzeń związkom i oddziałom tyłowym oraz zatwierdzenie planów działania służb kwat.,

i/ kontrola - pomoc w tyłach armii i WLF, zatwierdzenie decyzji dowódców /szefów, komendantów/ związków tyłowych o działaniu podległych im jednostek,

j/ terminy składania nakazanych meldunków i sprawozdań:

- od podwładnych - w systemie automatycznym /komputerowym/ i częściowo sposobem tradycyjnym;

- do przełożonych: na SD, SD ND ZSZ na ZTW oraz do sztabu głównego kwat.WP na OK.

4. Czynności kierownicze wykonywane przez GOT na ZSD SD oraz na TSDF przez GOT wojsk sojusznicych.

Kalendarzowy plan przygotowania operacji pod względem tyłowym opracowuje /na zawczasu przygotowanym formularzu/ oddział operacyjny sztabu kwatermistrzostwa frontu; podpisuje wykonawca i szef sztabu kwat. a zatwierdza kwatermistrz. Plan ten może mieć formę graficznotabelaryczną lub opisową.

Z kolei kwatermistrz frontu, mając niezbędne informacje /zadanie frontu, wytyczne dowódcy dla tyłów, dyrektywę tyłową lub zarządzenie wstępne ND ZSZ na ETOW, oraz własny zamiar z kalkulacją czasu/ przystępuje do przeprowadzenia informowania operacyjno-tyłowego. Przeprowadza

je osobiście kwatermistrz frontu lub szef sztabu kwat. zgodnie z wytycznymi kwatermistrza.

Informacje operacyjno-tyłowe przeprowadza się w celu:

- utrzymania sztabu i służb kwat. w gotowości /kondycji informatycznej/ do czynnej, aktywnej i skutecznej pracy kierowniczej;
- dania podstaw TODF do opracowania dokumentów dowodzenia tyłami w operacji;

- uruchomienia systemu zabezpieczenia tyłowego frontu w operacji dla przygotowania wojsk w zakresie tyłowym i sprawnego wejścia do bitwy.

W czasie informowania operacyjno-tyłowego przekazuje się szefom oddziałów i wydziałów sztabu oraz szefom służb kwat. następujące dane /w zakresie ich dotyczącym/:

1. Sytuacja operacyjna frontu i wojsk sojusznicznych;
2. Sposób zabezpieczenia tyłowego frontu ustalony przez szczebel nadrzędny / w dyrektywie tyłowej, zarządzeniu wstępnym/;
3. Zamiar kwatermistrza o zabezpieczeniu tyłowym wojsk frontu w operacji;
4. Wytyczne dla sztabu i służb kwat. do :
  - wydania zarządzeń wstępnych dla wojsk i tyłów frontu,
  - przygotowanie propozycji do decyzji kwatermistrza o zabezpieczeniu tyłowym frontu w operacji.

Sztab kwatermistrzostwa we współpracy ze służbami opracowują zarządzenia wstępne, w których mogą być zawarte następujące zagadnienia:

1. Przegrupowanie i rozwinięcie jednostek tyłowych frontu /jeżeli do tego czasu zajęły rejon pośrodkowy lub rejon pracy, lecz czekają na zadanie do rozwinięcia/;
2. Zgromadzenie i rozśrodkowanie zapasów środków materiałowych do obowiązujących norm;
3. Źródła zaopatrzenia w rejonie wyjściowym /stacje wyładownicze i składy stacjonarne i inne/ i terminy oraz sposób /dowozu i przeładunków/ odtworzenia zapasów środków materiałowych zużytych w czasie marszu z OK;
4. Źródła amunicji w rejonie wyjściowym, sposób dowozu i terminy zgromadzenia amunicji dla artylerii i czołgów na wykonanie APA i wsparcie ataku na odcinkach przełamania obrony nieprzyjaciela;
5. Etapy /szpitale stacjonarne i ich miejsca/ i sposób ewakuacji rannych i chorych w rejonie wyjściowym;
6. Miejsca PZUS i sposób ewakuacji uszkodzonego sprzętu kwatermistrzowskiego i pojazdów samochodowych;
7. Zamierzony limit środków materiałowych na operację;

8. Zamierzone rejony i terminy rozwinięcia elementów ugrupowania pierwszego /wysuniętego/ rzutu tyłów frontu /FBZ, BSzF/;

9. Zamierzone FDS na kierunkach natarcia armii pierwszego rzutu;

10. Zadania rozpoznawania terenu, obrony i ochrony tyłów oraz dowodzenia tyłami.

Przedstawiona treść informowania operacyjno-tyłowego istotnie pozwala na zrównoleglenie pracy kierowniczej w układzie poziomym /sztab i służby kwat., sztab frontu/, a zarządzenia wstępne - także w układzie pionowym /tyły frontu - tyły armii i WLF/.

Kwatermistrz frontu po informowaniu operacyjno-tyłowym i wydaniu zarządzenia wstępnego przystępuje do oceny sytuacji tyłowej frontu. Ocena sytuacji nie ma na celu tylko określenia istniejącego i przyszłego /na początek operacji i po wykonaniu zadań operacyjnych/ stanu zabezpieczenia tyłowego frontu w kategoriach wartościujących, np. że stan jest /będzie/ dobry, b.dobry lub inny, lecz przede wszystkim określenie możliwych wariantów organizacji zabezpieczenia tyłowego i wybór jednego, racjonalnego wariantu, będącego decyzją o sposobie zabezpieczenia tyłowego frontu. W istocie ocena sytuacji jest głęboką analizą i oceną dokonywaną kolektywnie przez kwatermistrza przy udziale wybranych oficerów sztabu i szefów służb kwatermistrzostwa.

W trakcie oceny sytuacji tyłowej jej uczestnicy meldują kwatermistrzowi oceny i propozycje w zakresie swoich kompetencji i wg wytycznych otrzymanych w czasie informowania operacyjno-tyłowego.

W czasie oceny sytuacji analizuje się, ocenia i decyduje o zagadnieniach zabezpieczenia tyłowego w kolejności ich miejsca we wzorze/układzie/ decyzji kwatermistrza, której układ w 10 punktach przedstawia się w tekście następującym.

Decyzja kwatermistrza o zabezpieczeniu tyłowym frontu w operacji zawiera następujące zagadnienia:

1. Zadania tyłów /w ujęciu - jak w zamiarze/;
2. Skład, rejony i terminy rozwinięcia, przesuwania rzutów /zgrupowań/ i ważniejszych elementów ugrupowania tyłów, w tym również jednostek tyłowych wydzielonych dla wojsk sojusznicznych;
3. Organizacja zabezpieczenia materiałowego, w tym:
  - a/ przydział zapasów na operację frontu i ich podział na zadania frontu,
  - b/ podział zapasów między TBF, FEMZ i ich oddziały,
  - c/ przydzielony limit dla frontu i jego podział wg zadań frontu oraz szczególnie na zadanie bliższe między wojska frontu i wielkość rezerwy limitu,

d/ przydział wojsk do frontowych źródeł zaopatrzenia, kolejność zaopatrywania i sposób dowozu środków materiałowych do głównych elementów ugrupowania operacyjnego frontu,

e/ organizacja zabezpieczenia materiałowego wojsk sojusznioznych/źródła zaopatrzenia, przydział zapasów, organizacja dowozu/;

4. Organizacja zabezpieczenia medycznego:

a/ posiadane jednostki medyczne i ich możliwości,

b/ prognoza strat wg zadań i rzutów wojsk frontu oraz kierunków uderzeń,

c/ organizacja ewakuacji w ogniwach armijno-frontowych i do obszaru kraju,

d/ przedsięwzięcia przeciwepidemiczne;

5. Organizacja zabezpieczenia komunikacyjnego:

a/ przebieg FDS i ich obsługa do zadania dalszego frontu,

b/ linie kolejowe ich osłona, odbudowa i stacje rozdzielcze,

c/ morski rejon przeładunkowy, lotniska zaopatrzenia materiałowego, tymczasowe rejony przeładunkowe, rurociąg dalekosiężny i terminy ich uruchomienia;

6. Organizacja zabezpieczenia inżynierijno-lotniskowego i lotniskowo-technicznego;

7. Organizacja zabezpieczenia technicznego tyłów;

8. Obrona i ochrona tyłów;

9. Organizacja dowodzenia tyłami;

10. Synteza, wnioski i prośby.

Decyzję przedstawia się na mapie i w legendzie, do której zagadnienia kalkulacyjno-materiałowe i medyczne - opracowuje się elektronicznie.

Decyzja kwatermistrza, po uzgodnieniu jej z szefem sztabu frontu jest meldowana w nakazanym czasie dowódcy frontu, w celu:

- dostarczenia danych dowódcy do powzięcia decyzji operacyjnej i

- uzyskania zatwierdzenia przez dowódcę.

Treść decyzji nie jest sformalizowana i zależy od wytycznych dowódcy oraz doświadczeń kwatermistrza frontu.

#### 4.2.2. Postawienie zadań wojskom i tyłom frontu oraz organizacja współdziałania i rozpoznania tyłowego

Zadania tyłowe podległym wojskom i jednostkom tyłowym doprowadza się do wykonawców w formie: dyrektyw, rozkazów, zarządzeń, graficznych dokumentów, które przesyła się przez specjalnych przedstawicieli, oficerów łącznikowych, lub przekazuje przez techniczne środki łączności utajnionej i szyfrów oraz automatyczne systemy dowodzenia /POLAR-RPO/, a także

ustnie - z późniejszym potwierdzeniem na piśmie. Zadania tyłowe dla wojsk sojusznicznych w składzie frontu mogą być również doprowadzane przez szefów grup operacyjnych znajdujących się na SD i TSD frontu.

W formie dyrektywy tyłowej dowódca frontu ustala ogólne przedsięwzięcia zabezpieczenia tyłowego.

Dla ustalenia szczegółowych zagadnień, które nie zostały zawarte w dyrektywie tyłowej, sztab kwat. opracowuje, a kwatermistrz wydaje /podpisując/ zarządzenia tyłowe.

Jednostki tyłowe frontu otrzymują zadania tylko w formie zarządzeń, które opracowuje sztab i służby kwat., a podpisuje kwatermistrz, szef sztabu i szef właściwej służby kwatermistrzowskiej.

Zagadnienia zabezpieczenia tyłowego wyjątkowo specjalistyczne regulują w swoich zarządzeniach lub wytycznych szefowie służb kwatermistrzowskich frontu.

Kwatermistrz frontu powinien dążyć do osobistego postawienia zadań tyłowych wykonawcom. Nie zawsze będzie to możliwe i dlatego do postawienia zadań /wymienionymi środkami i sposobami/ mogą być zobowiązani:

- sztab kwat.- do armii w formie wyciągu z dyrektywy tyłowej, a do samodzielnych związków taktycznych /DZ, DPanc, DR/ w formie rozkazów tyłowych i do zaopatrzeniowych zawiązków tyłowych /FBMZ, TBF/- w formie zarządzeń tyłowych;

- służby kwat.- do specjalistycznych związków, oddziałów i urzędzeń tyłowych im podległych - w formie zarządzeń kwatermistrza i szefa służby;

- dowództwa i szefostwa rodzajów wojsk i służb /nie kwatermistrzowskich/ do przyległych im specjalistycznych brygad, pułków, batalionów, baz i urzędzeń - w formie zarządzeń bojowych z treścią tyłową /na podstawie dyrektywy tyłowej frontu/.

Główną formą doprowadzenia decyzji o zabezpieczeniu tyłowym frontu w operacji jest dyrektywa tyłowa. W dyrektywie tyłowej zazwyczaj ujmuje się:

1. Skupienie głównego wysiłku tyłów /kierunek lub element ugrupowania operacyjnego frontu/;
2. Granice obszaru frontu i jego podział na strefy armii;
3. Rejony rozwinięcia i przeznaczenia głównych elementów ugrupowania tyłów frontu i zabezpieczone przez nie wojska;
4. Frontowe drogi samochodowe oraz wykorzystywane linie kolejowe w obszarze frontu /na całą głębokość operacji/;
5. Stan i terminy zgromadzenia zapasów środków materiałowych w armiach WLF i frontowych, polowych składach /na początek i koniec operacji/;
6. Przydzielony limit zużycia głównych środków materiałowych i jego

podział wg zadań oraz frontowych związków operacyjnych i taktycznych;

7. Organizacja dowozu środków materiałowych /kolejność, masa, transport, terminy/;

8. Organizacja zabezpieczenia medycznego /użycie BSzF, urządzeń miejscowych i zakres pomocy/;

9. Organizacja zabezpieczenia materiałowego i medycznego poszczególnych armii, wojsk lotniczych frontu, operacyjnej grupy manewrowej, desantu powietrzno-morskiego;

10. Organizacja zabezpieczenia wojsk sojusznicznych /podział przydzielonych sił i środków, organizacja dowozu i ewakuacji medycznej, podział limitu wg zadań operacyjnych/;

11. Organizacja rozpoznania tyłowego /na terenie nieprzyjaciela i własnym/;

12. Organizacja bojowego zabezpieczenia tyłów;

13. Organizacja dowodzenia /miejsce i terminy rozwinięcia i przerwania TSD, terminy składania meldunków i sprawozdań, zastępcze organa dowodzenia w razie obezwładnienia TSD frontu/. Dyrektywę tyłową podpisuje dowódca, szef sztabu i kwatermistrz frontu. Głównym autorem dyrektywy tyłowej jest sztab kwatermistrzostwa frontu we współpracy z szefami służb, którzy opracowują odpowiednie punkty do dyrektywy lub dostarczają odpowiednie dane, jeżeli decyzja kwatermistrza ich nie zawiera. Dane do dyrektywy tyłowej, dotyczące armii sojusznicznych w składzie frontu koalicyjnego, dostarcza GOT armii sojusznicznych przy TSDF. Wraz ze stawianiem zadań lub tuż po przekazaniu wyciągów z dyrektywy armiom i WLF oraz zarządzeń jednostkom tyłowym frontu należy organizować współdziałanie i rozpoznanie tyłowe.

Współdziałanie między tyłami frontu i tyłowym centrum armii sojusznicznych organizuje ND ZSZ na ZTDW; między tyłami i wojskami frontu szef sztabu lub kwatermistrz frontu, między jednostkami tyłowymi frontu - kwatermistrz lub sztab kwat. frontu, natomiast wśród jednostek tyłowych - ich dowódcy na podstawie wytycznych sztabu i służb kwatermistrzowskich frontu.

Rozpoznanie tyłowe na terenie obszaru tyłów frontu w zakresie komunikacji, zasobów, infrastruktury /na użytek tyłów/ i rejonów rozwinięcia elementów ugrupowania tyłów frontu - organizują i prowadzą: sztab i służby kwat. przy pomocy odpowiednich jednostek tyłowych. Rozpoznanie zdobywczy, prowadzi oddział jeńców i zdobywczy wojennych kwatermistrzostwa frontu, przy wsparciu organów rozpoznawczych frontu i wykorzystaniu odpowiednich dokumentów.

#### 4.2.3. Planowanie zabezpieczenia tyłowego frontu w operacji zaczepnej

Istota planowania zabezpieczenia tyłowego frontu w operacji polega na zgodnym układaniu następujących /pięciu/ grup elementów: 1/ zadań tyłów, 2/ sił i środków służących do ich wykonania, 3/ sposobów wykonania zadań z 4/ uwzględnieniem warunków operacyjnych, terenowych, klimatycznych i czasowych dla 5/ osiągnięcia celu operacji /zadania operacyjnego/. Planowanie jest czynnością sztabu i służb kwat. mającą na celu sporządzanie planów.

Proces planowania zabezpieczenia tyłowego, przez wyspecjalizowane w tej czynności zespoły ze sztabu i służb kwat., rozpoczyna się wraz z opracowaniem decyzji kwatermistrza o zabezpieczeniu tyłowym i na tych samych podstawach oraz źródłach danych. Wynikiem planowania zabezpieczenia tyłowego jest komplet dokumentów obejmujących zazwyczaj zagadnienia zawarte w dyrektywie tyłowej frontu.

W razie potrzeby mogą być opracowane plany zabezpieczenia:

- operacyjnej grupy manewrowej frontu,
- desantów powietrznych i morskich,
- przegrupowania wojsk,
- kalendarzowy plan przygotowania operacji pod względem tyłowym i inne.

Dokumentem podstawowym, uwzględniającym działania wszystkich rodzajów wojsk i służb frontu w zakresie zabezpieczenia tyłowego w okresie przygotowania i toku operacji - jest plan zabezpieczenia tyłowego frontu w operacji.

Plan zabezpieczenia tyłowego sporządza się w jednym wariantcie, zarówno w operacji z użyciem, jak i bez użycia BMR.

Plan zabezpieczenia tyłowego opracowuje się na mapie z załączeniem legendy.

Na mapie /skali 1:500 000/ zazwyczaj odzwierciedla się:

- niezbędne dane o nieprzyjacielu;
- zadania frontu bliższe i dalsze i sąsiednich związków operacyjnych;
- rubież styczności z nieprzyjacielem na początek operacji;
- linię rozgraniczenia obszaru frontu i jego podział na strefy tyłów armii pierwszego rzutu;
- terminy przybycia jednostek tyłowych frontu i zajęcia przez nie rejonów wyjściowych;
- rejonu rozmieszczenia i terminy przegrupowania elementów ugrupowania tyłów i zabezpieczenia techniczno-specjalnego frontu i armii w tym armii sojusznicych oraz WLF, marynarki wojennej /gdy front działa wzdłuż wybrzeża morskiego/;

- stacjonarne bazy, składy, szpitale wykorzystywane do zabezpieczenia tyłowego frontu;

- bazy, składy, szpitale i inne urządzenia przełożonego, z których front jest zabezpieczany pod względem tyłowym;

- drogi dowozu i ewakuacji samochodowe i kolejowe, kierunki ich wydłużenia i odbudowy na całą głębokość operacji oraz ich zdolność przepustowa;

- drogi rokadowe obejścia na FDS oraz mosty zapasowe i dublujące, a także tymczasowe rejony przeładunkowe;

- stacje i porty rozdzielcze i ich oddziały, stacje, porty /przystanie/ wyładownicze, a także lotniska zabezpieczenia materiałowego, punkty wydawcze paliw na polowych rurociągach dalekosiężnych i przez grupy tankowania z transportów kolejowych oraz innych źródeł;

- miejsca TSD frontu i armii w tym i sojusznicych i kierunek ich przesunięcia, stanowiska i punkty dowodzenia związków i oddziałów tyłowych frontu;

- miejsca TSD wyższego dowództwa i współdziałających związków operacyjnych;

- siedziby stacjonarne /polowe/ miejscowych władz administracji terenów znajdujących się w obszarze tyłów frontu.

4. Organizację zabezpieczenia materiałowego wykonuje się metodą komputerową /patrz pkt 3.2./ na okres przygotowania i okres prowadzenia operacji. Planuje się grupami środków materiałowych w jednostkach kalkulacyjnych i tonach, szczególnie na okres przygotowania i D1, ramowo na zadanie bliższe i globalnie na zadanie dalsze.

Planowanie dotyczy:

- podziału limitu środków materiałowych,

- przydziału i dowozu środków materiałowych,

- stanów środków materiałowych w wojskach i polowych składach frontu oraz przydzielonych źródłach w rejonie wyjściowym.

5. Wykorzystanie transportu do dowozu w ogniwach transportowych, a w tym: co, ile i komu; skąd, dokąd, czym transportem i jakim /stopnie szczegółowości planu - jak w punkcie 4/.

6. Zabezpieczenie komunikacyjne. W rozdziale tym zawiera się dane o stanie i możliwościach transportu frontowego i szczebli podległych; przygotowanie, wykorzystanie, osłona i odbudowa sieci komunikacyjnej i przepraw w obszarze tyłów frontu oraz wzmocnienia środkami przewozowymi wojsk i tyłów frontu.

7. Zabezpieczenie medyczne. Zabezpieczenie to planuje się wg etapów

i stopni szczególności - jak w punkcie 4. Prognoza strat sanitarnych oraz podział wojsk tyłów do rozwijania baz szpitalnych frontu, a także rodzaje i zakres udzielanej pomocy medycznej; sposób ewakuacji rannych i chorych oraz zaopatrywanie w medyczne środki materiałowe.

#### 8. Zabezpieczenie inżynierów i lotniskowe

W rozdziale tym planuje się budowę i odbudowę lotnisk i lądowisk dla WLF.

#### 9. Zabezpieczenie lotniskowo-techniczne

10. Zabezpieczenie techniczne tyłów. Rozdział ten przedstawia organizację ewakuacji i remontu sprzętu służb kwatermistrzowskich znajdującego się w wojskach i tyłach frontu.

#### 11. Obrona i odnowa tyłów frontu

#### 12. Dowodzenie tyłami

13. Zabezpieczenie tyłowe wojsk sojuszników w składzie frontu koalicyjnego.

Legendę do planu zabezpieczenia tyłowego podpisuje zastępca dowódcy frontu - kwatermistrz i szef sztabu kwatermistrzostwa.

Plan zabezpieczenia tyłowego jest w dyspozycji kwatermistrza i sztabu kwatermistrzostwa; jest on szczególnie strzeżony i przechowywany w sztabie kwat. Z reguły nie wywozi się go poza TSD frontu z wyjątkiem potrzeby uzyskania na SD podpisów dowódcy i szefa sztabu frontu.

#### 4.2.4. Kontrola przygotowania wojsk i tyłów frontu do operacji

Praca organizacyjna i kontrolna w wojskach i tyłach jest głównym sposobem zapewnienia terminowego wprowadzenia w życie decyzji operacyjnej i tyłowej, i wykonania wszystkich przedsięwzięć mających na celu przygotowanie operacji. Pracę tę zwykle wykonuje się wg specjalnego planu po postawieniu zadań i organizacji współdziałania.

W kontroli udział biorą /ze strony kwatermistrzostwa frontu/ zastępca dowódcy-kwatermistrz, sztab i szefowie służb kwatermistrzowskich. W czasie kontroli sprawdza się:

- otrzymanie i właściwe zrozumienie wyciągów z dyrektyw, rozkazów i zarządzeń tyłowych przez kwatermistrzów armii i wojsk lotniczych frontu oraz przez dowództwa /szefostwa, komendy/ związków, oddziałów i zarządzeń tyłowych;
- zgodność powziętych decyzji tyłowych przez ww. podwładnych z postawionymi zadaniami;
- organizację współdziałania przy wykonywaniu zadań, szczególnie z tyłami wojsk sojuszników;

- zgromadzenie nakazanych zapasów środków materiałowych i przygotowanie sprzętu do intensywnej pracy;

- organizację rozmieszczenia /rozwinęcia/ związków tyłowych w rejonach, maskowanie i budowę ukryć ziemnych;

- przestrzeganie zasad maskowania systemu łączności;

Szczególną uwagę zwraca się na przepływ dokumentów operacyjno-tyłowych danych komputerowych, ich właściwą analizę, dokładne i terminowe wykonanie w dowództwach, sztabach i szefostwach.

Jest rzeczą niezbędną zwrócić uwagi na okazanie pomocy sojusznikom wojskom i ich tyłom wchodzącym w skład frontu koalicyjnego, drogą wyjazdu kwatermistrzowskiej kadry kierowniczej do jednostek sojusznicznych.

Na podstawie kontroli można wydawać zarządzenia i opracowywać plany usunięcia braków i stwierdzonych usterek.

Tak więc - przygotowanie operacji zaczepnej frontu, w tym i pod względem tyłowym, to ogromny zespół przedsięwzięć, których terminowe wykonanie warunkuje jej powodzenie.

#### 4.3. Wybrane zagadnienia kierowania zabezpieczeniem tyłowym frontu w toku operacji zaczepnej

W okresie przygotowania operacji w zakresie kierowania zabezpieczeniem tyłowym wojsk frontu dowódca, kwatermistrz, jego sztab i służby wykonały szereg czynności opisanych w dotychczasowej treści rozdziału czwartego w tym wydały również następujące akty dyrektywne:

a/ dyrektywę tyłową dowódcy frontu, regulującą zabezpieczenie tyłowe frontu na całą operację i stanowiącą wraz z planem zabezpieczenia tyłowego bezpośrednią podstawę do pracy kierowniczej kwatermistrzostwa;

b/ wyciągi z dyrektywy tyłowej dowódcy frontu dla armii i wojsk lotniczych frontu ustalające organizację ogólnego zabezpieczenia tyłowego związków operacyjnych;

c/ zarządzenia kwatermistrza frontu dla formowanych związków i oddziałów tyłowych w miarę ich przybywania do rejonów wyjściowych z obszaru kraju.

Zarówno dyrektywa, jak i plan zabezpieczenia tyłowego frontu nie są pod względem szczególności równomiernie opracowane na całą głębokość operacji, a ponadto nieprzyjaciel dostępnymi środkami bojowymi i sposobami będzie dążył do zerwania operacji, oddziałując na wojska, tyły i infrastrukturę komunikacyjną w obszarze frontu. Są to przyczyny powodujące, że plan zabezpieczenia tyłowego w toku operacji trzeba rozwijać i korygować, a zadania tyłowe wojskom i tyłom należy stawiać na realne okresy czasu i zgodnie z sytuacją zaistniałą lub dającą się przewidzieć.

Założenia i ustalenia zawarte w dyrektywie tyłowej dowódcy i w planie

zabezpieczenia tyłowego frontu opracowane są zwykle w trzech stopniach szczegółowości:

1<sup>o</sup> - treść szczegółowa pozwalająca na bezpośrednie wykonawstwo, co w ww.dokumentach jest opracowane na okres przygotowania i pierwszy dzień operacji;

2<sup>o</sup> - treść ramowa pozwalająca na orientację organów kierowniczych o zadaniach zabezpieczenia tyłowego w pozostałych dniach zadania bliższego frontu, lecz nie w pełni odpowiadająca na pytania: na rzecz jakich wojsk i w jaki sposób zabezpieczenie będzie realizowane;

3<sup>o</sup> - treść globalna wymagająca rozwinięcia planu do stopnia ramowego 2<sup>o</sup>, a następnie szczegółowego /1<sup>o</sup>/.

Opisany stan szczegółowości dokumentów regulujących zabezpieczenie tyłowe, a opracowanych i wydanych związkom operacyjnym, związkom i oddziałom tyłowym frontu w okresie przygotowania operacji ilustruje wykres - załącznik nr 6.<sup>12/</sup>

Dwuzadaniowy okres operacji, tj. zadanie bliższe i zadanie dalsze wymaga od dowództwa frontu, w tym i tyłowych organów dowodzenia, stawiania zadań związkom operacyjnym frontu /nie dotyczy OGM frontu/ w dwóch częściach, na krótsze podokresy. Na zadanie bliższe frontu, czyli pierwszą operację zaczepną armii pierwszego rzutu wyciąg z dyrektywy tyłowej został wydany w okresie przygotowania operacji. Dyrektywa tyłowa dla armii wykonującej operację armijną w ramach zadania dalszego frontu, musi być opracowana i wydana w toku operacji z odpowiednim wyprzedzeniem /okresem przygotowania/ i przed przystąpieniem do wykonania zadania /bez przerwy operacyjnej między armijnymi operacjami/.

Z kolei, po wykonaniu pierwszej operacji zaczepnej, front może otrzymać zadanie przejścia do drugiej operacji zaczepnej, również bez przerwy operacyjnej. Wymagać to będzie od dowództwa frontu, w tym i tyłowych organów dowodzenia, przygotowania nowej operacji w końcowych 2-3 dniach operacji trwającej /pierwszej/. Etapowe wykonanie zadań operacyjnych frontu, /zadanie bliższe, dalsze, kolejna operacja zaczepna/ dla dowództwa i tyłowych organów dowodzenia frontu wyznacza "duże cykle organizacyjne" /DCO/ mogące trwać 8 do 10 dni /patrz załącznik 7./

W czasie zalegających się dużych cykli organizacyjnych następuje szczególne spiętrzenie zadań kierowniczych i wykonawczych tyłów frontu. Trzeba bowiem w tym czasie, na TSD frontu, kierować bieżącym zabezpieczeniem tyłowym wojsk i dowodzić związkami i oddziałami tyłowymi frontu,

12/ Pole oznaczone linią grubą wskazuje na zakres czasu i treści wymagających opracowania i wydania w formie dokumentów w toku operacji.

i przygotować zabezpieczenie tyłowe dalszego lub zupełnie nowego zadania operacyjnego.

Wydaje się, że skuteczne wykonanie tych dwóch grup zadań możliwe będzie przy podziale sztabu i służb kwatermistrzowskich na dwa odpowiednie zespoły. Jeden, na czele z szefem sztabu kwat., kierowałby bieżącym zabezpieczeniem tyłowym wojsk frontu, i drugi - pod kierownictwem kwatermistrza frontu - pracowałby na rzecz kolejnego lub nowego zadania frontu.

Kwatermistrz, z racji swej funkcji, gwarantowałby zgodność działania tyłów frontu na rzecz bieżącego działania wojsk i zadania przygotowanego.

Prężne kierowanie zabezpieczeniem tyłowym wojsk frontu w toku operacji wymaga baczego śledzenia jego przebiegu i porównywania z założeniami planu zabezpieczenia tyłowego oraz konkretyzacji zadań postawionych armiom i WLF, jak i nowych zadań związkom i oddziałom tyłowym frontu. Praktyka ćwiczeń wskazuje, że ciągłość kierowania zabezpieczeniem tyłowym wojsk frontu całością stamu osobowego sztabu i służb kwatermistrzowskich w okresie przygotowania, i w toku operacji jest niemożliwa ze względu na zmęczenie oficerów. Potrzebna jest dobra organizacja pracy i odpoczynek kadr. W tym celu, jednym z możliwych rozwiązań organizacyjnych jest stosowanie tzw. "małych cykli organizacyjnych" /patrz załącznik 8/, trwających 3 doby /MCO/.

Pierwszy MCO obejmuje okres przygotowania operacji i pierwszy dzień trwania operacji /D1/. MCO w operacji frontowej może być 7-8.

MCO obejmuje:

- w pierwszej dobie - organizację działania na TSDF /Do/
- w 2 i 3 dobie - wykonawstwo zadań przez związki i oddziały tyłowe otrzymanych w dobie organizacyjnej.

W pierwszych dwóch dobach MCO dyżurny zespół /ze sztabu i służb kwatermistrzowskich/ pełni dyżur sam, a w dobie 3 - wspólnie z nową zmianą. Koncepcję stosowania cykli organizacyjnych autor zawarł w rozprawie habilitacyjnej w 1976r. Zespół dyżurny MCO w pierwszej dobie /Do/: rozwija i konkretyzuje plany zabezpieczenia tyłowego na kolejne dwa dni, z uwzględnieniem aktualnej sytuacji; przedstawia kwatermistrzowi projekt decyzji i opracowuje zarządzenia i wytyczne do działania tyłów armii, związków i oddziałów tyłowych na kolejne dni; oraz doprowadza zadania do wykonawców. W dobie drugiej prowadzi kontrolę działania tyłów frontowych w wybranych armiach i w dobie trzeciej przekazuje służbę dyżurnego zespołu zmianie następnej oraz pomaga jej w organizacji działania tyłów w następnych dniach. Po służbie zespół dyżurny udaje się na dobowy

odpoczynek w hotelu urządzono w tym celu przy odwodzie medycznym frontu, lub w rejonie rozmieszczenia drugiego zespołu węzła łączności TSDF.

Z powodu bojowej działalności nieprzyjaciela w zabezpieczeniu tyłowym wojsk frontu, a szczególnie w jednostkach tyłowych frontu i infrastrukturze komunikacyjnej obszaru tyłów frontu będą występowały zdarzenia nieprzewidziane, które będą wymagały reakcji kwatermistrza, bądź tylko odpowiednich szefów służb w formie doraźnych decyzji przekazanych zainteresowanym jednostkom przez techniczne środki łączności lub oficerów łącznikowych.

Podsumowując zagadnienie organizacji kierowania zabezpieczeniem tyłowym wojsk frontu w toku operacji stwierdza się, że polega ona na:

- rozwijaniu i konkretyzowaniu planu zabezpieczenia tyłowego frontu, podejmowaniu decyzji i stawianiu zadań związkom operacyjnym frontu na kolejne zadanie operacyjne /w skali dużego cyklu operacyjnego/;
- rozwijaniu i konkretyzacji planu zabezpieczenia tyłowego podejmowaniu decyzji o działaniu związków i oddziałów tyłowych frontu i stosowaniu zadań na krótsze /kilkudniowe/ okresy działania /w skali małego cyklu organizacyjnego/;
- podejmowaniu doraźnych decyzji i stosowaniu zadań wykonawcom jako reakcji TSDF na sytuacje tyłowe nieprzewidziane.

Metodyka pracy kierowniczej tyłowych organów dowodzenia frontu w skali dużego i małego cyklu organizacyjnego jest jednakowa, i sprowadza się do wykonywania następujących czynności:

1. Zbieranie i utrwalanie /rysowanie na mapach, zapisywanie/ informacji o sytuacji operacyjnej i tyłowej frontu;
2. Analiza i ocena sytuacji i w jej wyniku powzięcie decyzji o zabezpieczeniu tyłowym wojsk frontu, lub działaniu poszczególnych jednostek tyłowych;
3. Opracowanie wyciągów z dyrektywy tyłowej dowódcy i zarządzeń tyłowych kwatermistrza oraz zarządzeń i wytycznych szefów służb, i doprowadzenie ich do adresatów /wykonawców zadań/;
4. Kontrola działalności tyłowej wojsk i jednostek tyłowych frontu oraz egzekwowanie wykonania zadań.

Temat "kierowanie zabezpieczeniem tyłowym frontu" celowo wydaje się byłoby zakończyć odpowiedzialną na pytanie: jak zachować ciągłość tej ważnej funkcji TSD w wypadku jego obezwładnienia?

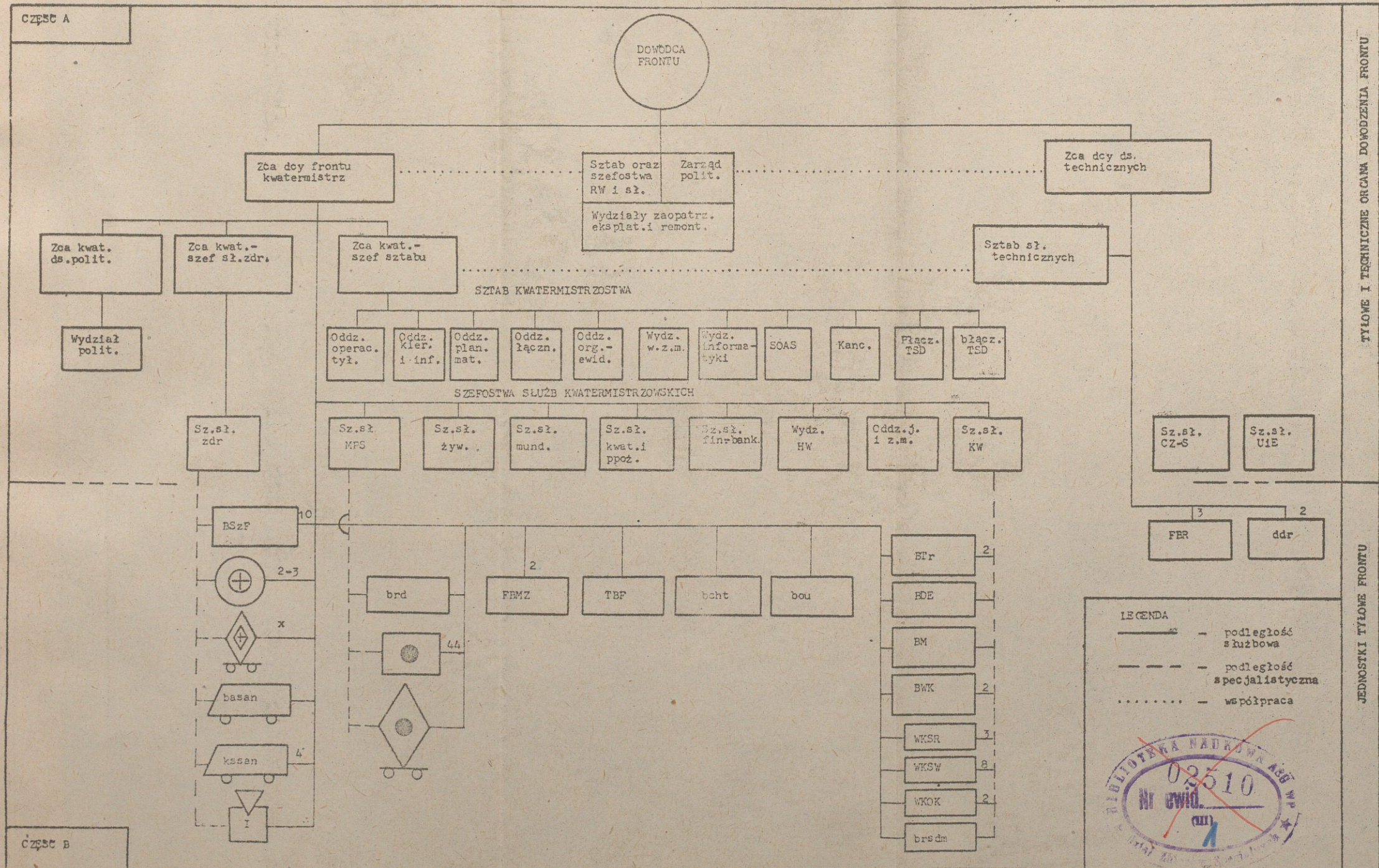
Otóż w razie obezwładnienia TSD frontu czasowe dowodzenie tyłami przekazuje się na TSD określonej zawczasu armii narodowej /nie sojuszniczej/ lub związku tyłowego frontu zawczasu do takiej roli przygotowanego. Dowódca /szef/ czasowo przyjmujący dowodzenie frontu melduje o tym fakcie

głównemu kwatermistrzowi WP, kwatermistrzowi ND ZSZ na ZTDW i informuje wszystkie podległe i współdziałające organy dowodzenia oraz dowódców /szefów/ związków i oddziałów tyłowych swojego szczebla organizacyjnego.

#### BIBLIOGRAFIA

1. Regulamin walki wojsk lądowych sił zbrojnych PRL, część I /dywizja-pułk/.
2. Regulamin sztabów /tymczasowy/.
3. Biuletyn Informacyjny Nr 2 /145/, Warszawa 1984r.
4. Przygotowanie i prowadzenie operacji zaczepnej frontu koalicyjnego /tłumaczenie z języka rosyjskiego/ Wyd. MON, GZSB, Warszawa 1984r.
5. Instrukcja tyłów operacyjnych /projekt-I wersja/, Wyd. MON, sztab GIK WP, Warszawa 1986r.
6. Płk prof.dr hab. Władysław Jakubisiak - "System zabezpieczenia tyłowego pułku, dywizji, armii i frontu w działaniach zaczepnych. Zarys tyłów wojsk lądowych. Podręcznik Wyd. ASG WP, Warszawa 1986r.

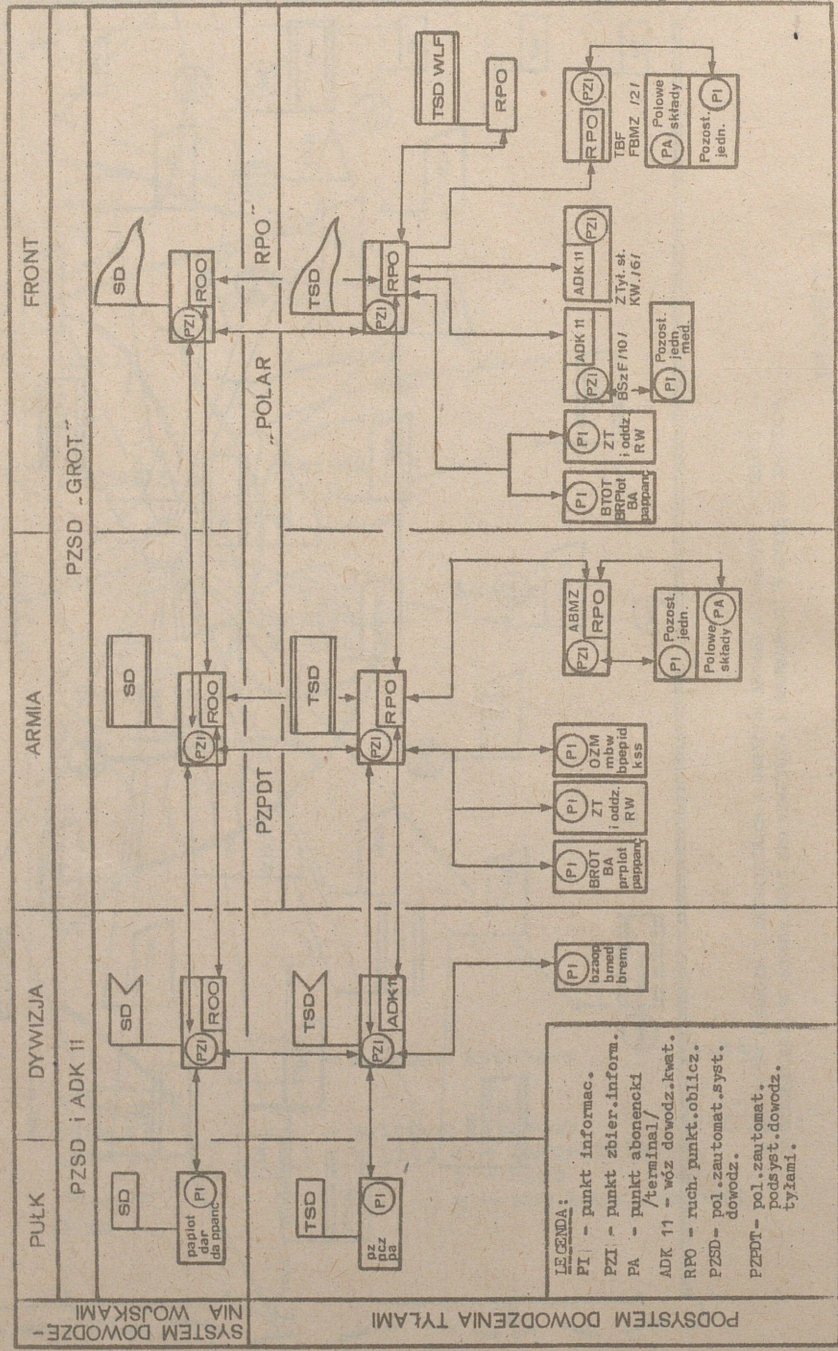
## STRUKTURA ORGANIZACYJNA TYŁOWYCH ORGANÓW DOWODZENIA FRONTU/TODF/







IDEOWY MODEL POLOWEGO ZAUTOMATYZOWANEGO PODSYSTEMU DOWODZENIA TYLAMI "POLAR - RPO"

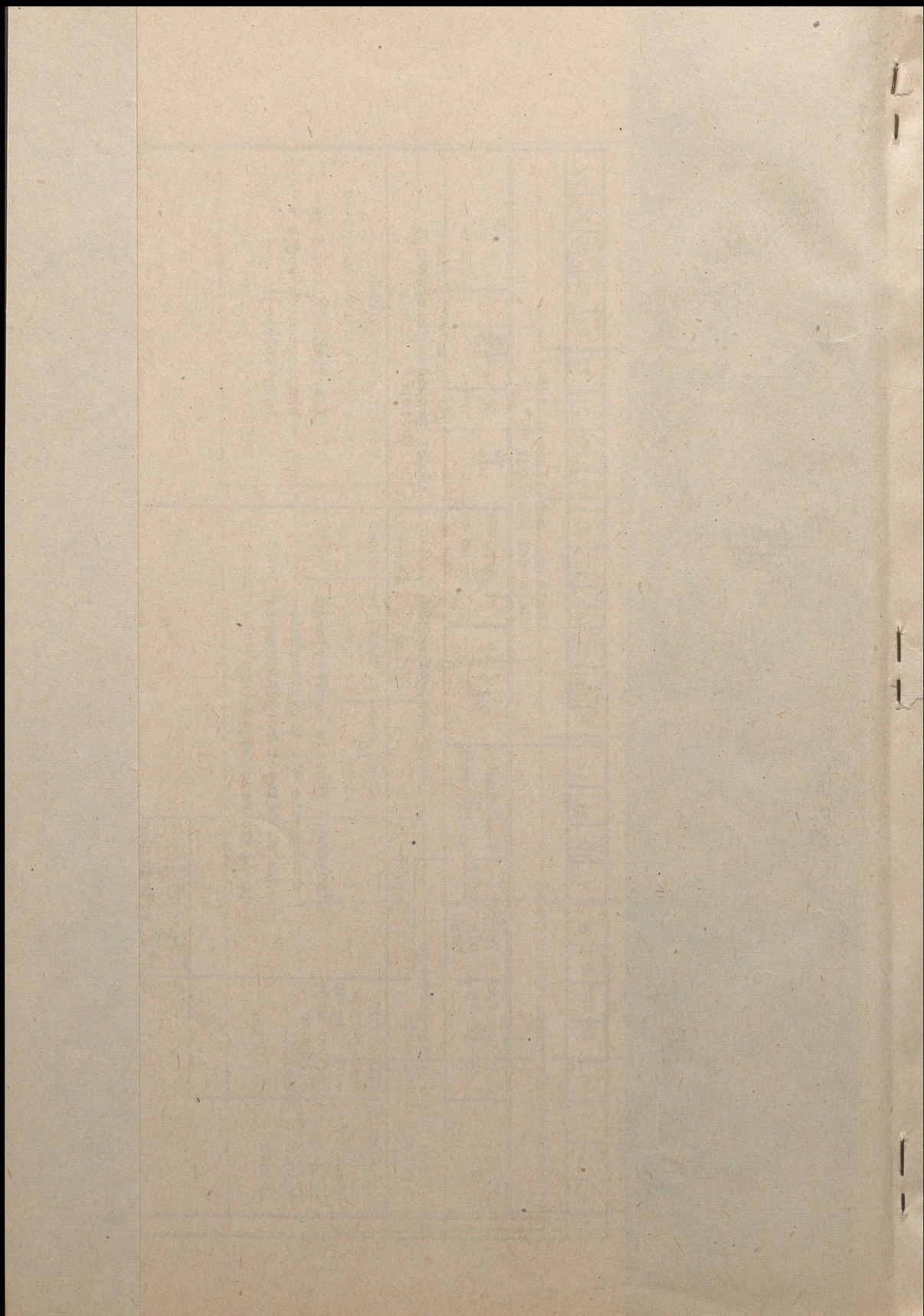


IDEOWY MODEL ROZWIJANIA ORGANÓW DOWODZENIA,  
WOJSK I TYŁÓW FRONTU I ROZPOCZĘCIE 1 OPERACJI

LP	1	2	3	4	5	6	7	8	9	10	11	12	13	14	15	16	17	18	19	20	21	22	23	24	25	26	27									
	Skala stanów gotowości bojowej																																			
	Skala dni mobilizacji "N" skala dni operacji "D"																																			
1	1. Stała GB	2. Podwyższo- na GB	3. Zagroże- nia wojen- nego	4. Pełna GB	N1																							N2	N3	N4 D1	N5 D2	N6 D3				
2	Okres rozwijania polowego systemu dowodzenia		Okres przygotowania operacji																																	
3	A. Stanowis- ka dowo- dzenia frontu	ZSD i GOT przegrupo- wuje się do rejonu wy- ściowego frontu		B. Otrzymanie zadania operacyjnego i dowodzenie dla przygotowania wojsk do bitwy i zorganizowania operacji zaczepnej frontu																																
	SD i GOT oraz TSDF przegrupo- wuje się do re- jonu wyjściowe- go frontu																																			
4	Wybuch wojny		Bitwa graniczna sojusznicznych ZO rozwinętych dla obrony granic																																	
5	Związki operacyjne frontu	I rzut	Mobili- zacja	Marsz do rejonu wyjście- go	Odtworzenie gotowości bojowej po marszu	Odpoczy- nek i marsz do bitwy	Bitwa - pierwsza operacja zaczepna polskiego frontu koalicyjnego																													
	II rzut		Mobilizacja i szkolenie		Marsz do rejonu wyjściowego		Odpoczy- nek i od- tworzenie bitwy																				Gotowość do wejścia do bitwy									
6	Związki oddziały i urządzenia tyłowe frontu	Zestaw I	Mobilizacja /N1/		Podjęcie zapasów operacyjnych i marsz do rejonu wyjściowego i odpoczynek		Odtworzenie gotowości, rozwiniecie bezpieczenia ty- łowego wojsk																				Działa- nie w polo- wym systemie za- bezpieczenia ty- łowego wojsk									
	Zestaw II		Mobilizacja /do N2/		Podjęcie zapasów operacyjnych i marsz do rejonu wyjściowego odpoczynek		Odtworzenie gotowości, rozwiniecie i PSZF																				Działa- nie w PSZF									
	Zestaw III		Mobilizacja /do N3/		Marsz do rejonu wy- ściowego pośredniego		Odtworzenie gotowości i rozwiniecie do działania																													
1	2	3	4	5	6	7	8	9	10	11	12	13	14	15	16	17	18	19	20	21	22	23	24	25	26	27										

Uwaga: 1. Treści zawarte w tej tablicy mają wartość szkolną i mogą służyć P.T. czytelnikom do zrozumie-  
nia współzależności oraz harmonogramu czynności i przedsięwzięć /pozycja 2 do 6/ na tle umow-  
nego czasu w skali "N" i "D" oraz stanów gotowości bojowej.

2. Podziałki pomocnicze u góry i u dołu tablicy od 1 do 27.



ZAKRES UREGULOWANIA DZIAŁALNOŚCI ORGANÓW DOWODZENIA  
TYŁAMI FRONTU /armii, WLF, związków i oddziałów tyłowych/  
W DOKUMENTACH OPRACOWANYCH I WYDANYCH W OKRESIE PRZYSTĄPIENIA  
DO OPERACJI

Okres przygotowania operacji	Okres prowadzenia operacji													
	Zadanie bliższe frontu					Zadanie dalsze frontu								
	D1	D2	D3	D4	D5	D6	D7	D8	D9	D10	D11	D12	D13	D14
1. Dyrektywa tyłowa dowódcy frontu														
1 <sup>o</sup> - szczegółowa	2 <sup>o</sup> - ramowa					3 <sup>o</sup> - globalna								
2. Plan zabezpieczenia tyłowego frontu														
1 <sup>o</sup> - szczegółowy	2 <sup>o</sup> - ramowy					3 <sup>o</sup> - globalny								
3. Wyciągi z dyrektywy tył. dla armii														
1 <sup>o</sup> - szczegółowe	2 <sup>o</sup> - ramowe					Pozostałe dni								
4. Zarządzenia kwat. dla Tył. 1 - szczeg. gółowości														
operacji wymagające opracowania wyciągów z dyrektywy tyłowej dla ZO i zarządzeń dla Z Tył.														
Danie podstaw dowodzenia tył. ZO i Tył frontu														
Własne /opracowane/ podstawy dowodz. tyłami frontu														

Załącznik 7

CZAS TRWANIA I ZAŻĘBIANIA SIĘ DUŻYCH CYKLI ORGANIZACYJNYCH  
 /DCO/ W DOWODZENIU TYŁAMI FRONTU W TOKU OPERACJI ZACZEPNEJ

Okres przy- gotowania	Zadanie bliższe frontu							Zadanie dalsze frontu						
	D1	D2	D3	D4	D5	D6	D7	D8	D9	D10	D11	D12	D13	D14
Wyciąg z dyrektywy tyłowej d-cy frontu dla armii i WLF na zadanie bliższe /pierwszą operację armii/								DCO I						
DCO II								Wyciąg z dyrekt.tył.d-cy frontu dla związków operac. na zad.dal-sze /drugą operację armii/						
								DCO III				Okres przy- gotowania II oper. frontu		

Załącznik 8

CZAS TRWANIA I ZAŻĘBIANIA SIĘ MAŁYCH I DUŻYCH CYKLI ORGANIZACYJNYCH  
 /MCO,DCO/ W DOWODZENIU TYŁAMI FRONTU W TOKU OPERACJI ZACZEPNEJ FRONTU

Okres przy- gotowania	Zadanie bliższe frontu							Zadanie dalsze frontu						
	D1	D2	D3	D4	D5	D6	D7	D8	D9	D10	D11	D12	D13	D14
<p><b>LEGENDA:</b></p> <p>DO - doba organizacyjna w MCO;</p> <p>DW - /dwie/ doby wykonawcze w MCO;</p> <p>MCO - mały cykl organizacyjny;</p> <p>DCO - duży cykl organizacyjny.</p>														

Wydrukowano w 20 egz.

Egz.nr 1-20 Bibl.Nauk DZS  
Wyk.płk Jakubisiak

Druk J.E.  
Druk ASG WP nr 0215/01124/WW  
Kor.B.S.

