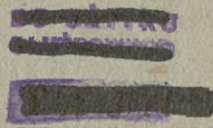




AKADEMIA SZTABU GENERALNEGO WP

WYDZIAŁ WOJSK LĄDOWYCH
KATEDRA TAKTYKI WOJSK ŁĄCZNOŚCI

JAWNE



Egz. Nr 1

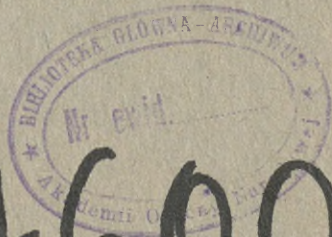
Tylko dla nauczycieli akademickich



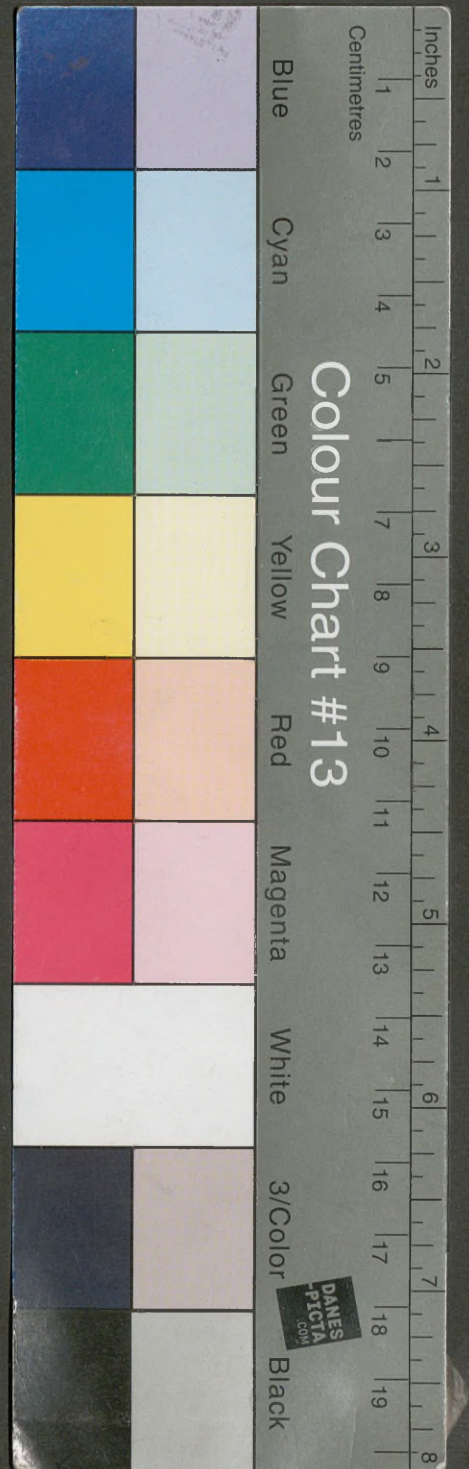
Plk dypl. Andrzej KUKOWSKI

**WYKORZYSTANIE SYSTEMU ŁĄCZNOŚCI OW I MON
DLA POTRZEB TYŁÓW OPERACYJNYCH W CZASIE
ICH FORMOWANIA I PRZEGRUPOWANIA**

Konspekt wykładu



47600

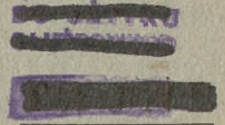


02437

AKADEMIA SZTABU GENERALNEGO WP

WYDZIAŁ WOJSK LĄDOWYCH
KATEDRA TAKTYKI WOJSK ŁĄCZNOŚCI

JAWNE



Egz. Nr 1

Tylko dla nauczycieli akademickich



Plk dypl. Andrzej KUKOWSKI

WYKORZYSTANIE SYSTEMU ŁĄCZNOŚCI OW I MON
DLA POTRZEB TYŁÓW OPERACYJNYCH W CZASIE
ICH FORMOWANIA I PRZEGRUPOWANIA

Konspekt wykładu



47600



PRZEKLASYFIKOWANO
Protokół Nr 12657



OD WYTKU
JAWNE

Egz.nr 1

KONSPEKT WYKŁADU

TEMAT 31: WYKORZYSTANIE SYSTEMU ŁĄCZNOŚCI OW I MON DLA POTRZEB TYŁÓW OPERACYJNYCH W CZASIE ICH FORMOWANIA I PRZEGRUPOWANIA

CEL: Zapoznać słuchaczy z organizacją i możliwościami systemu łączności MON oraz zasadami i sposobami jego wykorzystania w okresie operacyjnego rozwinięcia wojsk frontu /armii/.

FORMA: Wykład informacyjny.

CZAS: 2x45'

POMOCE SZKOLENIOWE:

1. Schemat: Zasady organizacji łączności w okresie operacyjnego rozwinięcia wojsk. *74941*
2. Rzutnik i foliogramy. *17271*

LITERATURA:

1. Skrypt "Organizacja łączności OW w czasie pokoju i wojny".
2. Skrypt "Organizacja łączności tyłów armii i frontu".

ZAGADNIENIA I PODZIAŁ CZASU:

1. Ogólne zasady organizacji łączności w czasie operacyjnego rozwinięcia wojsk 50'
2. Zasady i możliwości wykorzystania MSŁ MON oraz systemów łączności frontu i armii przez tyły operacyjne w czasie ich formowania i przegrupowania 40'



TREŚĆ WYKŁADU

1. Ogólne zasady organizacji łączności w okresie operacyjnego rozwinięcia wojsk.

Formowanie i przegrupowanie tyłów operacyjnych do rejonu wyjściowego do operacji realizowane są w okresie operacyjnego rozwinięcia wojsk frontu /armii/.

Operacyjne rozwinięcie wojsk obejmuje następujące etapy:

- rozwinięcie mobilizacyjne wojsk i osiąganie wyższych stanów gotowości bojowej /formowanie jednostek tyłowych/;
- przegrupowanie wojsk do rejonów wyjściowych do operacji;
- zajęcie rejonów wyjściowych i przygotowanie wojsk do operacji.

W szczególnych przypadkach wojska frontu /armii/ mogą przejść do działań bojowych bezpośrednio z rejonów alarmowych /stałej dyslokacji/ lub z marszu w trakcie przegrupowania.

Każdy z wymienionych etapów charakteryzuje się określonymi właściwościami zapewnienia łączności wynikającymi z rodzaju i miejsca wykonywanych przez wojska zadań.

Mobilizacyjne rozwinięcie wojsk to okres, w którym następuje rozwinięcie do pełnych stanów jednostek istniejących w czasie pokoju oraz formowanie nowych, nieistniejących w czasie pokoju jednostek na bazie istniejących jednostek, grup organizacyjno-mobilizacyjnych i przedsiębiorstw gospodarki narodowej. Czas realizacji przedsięwzięć mobilizacyjnych jest różny i wynosi od kilkunastu godzin /jednostki liniowe, WRiA/ do kilku dni /przede wszystkim jednostki zabezpieczenia i tyłowe/. Również bardzo ważny jest czas rozpoczęcia mobilizacyjnego rozwinięcia: część jednostek /np. zabezpieczenia dowodzenia/ może być rozwijana już w okresie podwyższonej gotowości bojowej /za zezwoleniem Szefa Sztabu

Generalnego WP/, natomiast część jednostek tyłowych może być formowana dopiero po wybuchu wojny. Powyższe terminy i czasy określa się w odpowiednich dokumentach dla każdej jednostki /grupy jednostek/ oddzielnie.

Mobilizacyjne rozwinięcie wojsk związane jest bezpośrednio z osiąganiem wyższych stanów gotowości bojowej. Oba te przedsięwzięcia mają na celu osiągnięcie pełnej gotowości bojowej przez wojska frontu /armii/ w terminach wynikających ze stopnia zagrożenia bezpieczeństwa państwa i potrzeb koalicji.

Mobilizacyjne rozwinięcie wojsk i osiąganie wyższych stanów gotowości bojowej zarządzają i kierują nimi organa dowodzenia czasu pokoju - Sztab Generalny WP, dowództwa OW i rodzajów sił zbrojnych oraz dowództwa związków taktycznych i oddziałów przy współdziałale WSzW i WKU.

Przedsięwzięcia mobilizacyjne i osiąganie wyższych stanów gotowości bojowej mogą być realizowane w miejscu stałej dyslokacji jednostek /obiektach przedsiębiorstw gospodarki narodowej/ lub w rejonach alarmowych.

W stanie zagrożenia wojennego ze składu ICMON i dowództw OW wydziela się odpowiednio dowództwo frontu i dowództwa armii. ZSD frontu i armii przegrupowują się do zawczasu przygotowanych rejonów znajdujących się w pobliżu granicy państwowej na kierunku przegrupowania wojsk, natomiast SD i TSD frontu i armii wychodzą do rejonów alarmowych. Przedsięwzięcia te mogą być, za zezwoleniem Szefa Sztabu Generalnego WP, zrealizowane wcześniej - już w stanie podwyższonej gotowości bojowej.

Do głównych zadań łączności w omawianym okresie, w odniesieniu do wojsk operacyjnych, należy zaliczyć zapewnienie:

- skrytego i terminowego przekazywania sygnałów o wprowa-

dzeniu kolejnych, wyższych stanów gotowości bojowej;

- terminowego przekazywania sygnałów powiadamiania, ostrzeżenia i alarmowania do jednostek realizujących zadania mobilizacyjne;

- łączności kierowania mobilizacyjnym rozwinięciem jednostek i osiągnięciem przez nie kolejnych, wyższych stanów gotowości bojowej /w tym nowoformowanych jednostek tyłowych na bazie przedsiębiorstw gospodarki narodowej/;

- łączności współdziałania z jednostkami obrony obszaru kraju /przede wszystkim OPK/ oraz instytucjami zabezpieczającymi realizację przedsięwzięć mobilizacyjnych;

- sprawnego przejęcia dowodzenia przez dowództwa frontu /armii/ po rozwinięciu polowego systemu dowodzenia.

Zadania te realizowane są przy wykorzystaniu resortowej sieci łączności MON - Międzygarnizonowego Systemu Łączności MON /MSŁ MON/, a także w niewielkim zakresie środków polowych związków taktycznych i oddziałów - po ich wyjściu do rejonów alarmowych.

MSŁ MON składa się z następujących elementów:

- WŁ MON;
- GWŁ;
- przewodowej i radioliniowej sieci łączności dalekosiężnej;
- przewodowej sieci łączności wewnętrznej garnizonów;
- sieci i kierunków radiowych;
- przestrzennego systemu łączności radiotelefonicznej;
- wojskowej poczty polowej.

WŁ MON jest głównym elementem MSŁ. Jest on przeznaczony do zapewnienia SG WP i Instytucjom Centralnym MON dalekosiężnej łączności ze sztabem ZSZ UW, SG armii państw sojusznicznych,

dowództwami OW i RSZ, ZT i określonych oddziałów /instytucji/ centralnego podporządkowania, a także łączności wewnętrznej wszystkim jednostkom i instytucjom wojskowym stacjonującym na terenie stołecznego garnizonu.

GWŁ przeznaczone są do zapewnienia łączności dalekosiężnej i wewnętrznej sztabom, instytucjom i jednostkom wojskowym rozmieszczonym w danym garnizonie lub wykonującym określone zadania poza garnizonem.

Wyróżnia się pięć kategorii GWŁ.

GWŁ I kategorii urządzone są w miejscowościach będących siedzibami dowództw OW, RSZ i KOPK.

GWŁ II kategorii urządzone są w miejscowościach, w których stacjonują dowództwa ZT /dywizje i BROT/, ważniejsze WSzW i PŁSD KOPK.

GWŁ III kategorii urządzone są w miejscowościach, w których stacjonuje kilka oddziałów, brygada, WSzW niższej kategorii lub pułki lotnictwa.

GWŁ IV kategorii urządzone są w miejscowościach, w których stacjonuje jeden oddział lub kilka pododdziałów.

GWŁ V kategorii urządzone są w miejscowościach, w których stacjonują WKU lub składnice, magazyny wojskowe itp.

GWŁ wszystkich kategorii są, stosownie do potrzeb, sprzężone z siecią telekomunikacyjną użytku publicznego i sieciami resortów: spraw wewnętrznych i komunikacji.

Szczegółowe wyposażenie GWŁ poszczególnych kategorii zawiera skrypt płk Mackiewicza "Organizacja łączności OW w czasie pokoju i wojny", nr BN 0519.

Przewodowa i radioliniowa sieć łączności dalekosiężnej składa się z łączy i traktów telefonii nośnej dzierżawionych w resorcie łączności.

Pojedyncze łącza, pracujące w paśmie 300-3400 Hz, MON dzierżawi w resorcie łączności na kierunkach, na których wykorzystuje się nieznaczne ilości łączy /mniej niż 12/.

Na podstawowych kierunkach łączności /np. SG - dowództwa OW lub RSZ/, na których wymagana jest znaczna ilość łączy, resort łączności wydziela szeroki kanał teletransmisyjny w pasmach 6-54 i 60-108kHz. Kanał ten jest zwielokrotniany za pomocą końcowych urządzeń telefonii nośnej 12-krótniej zainstalowanych na GWŁ. Takie rozwiązanie umożliwia dokonywanie zmian w systemie łączności bez udziału personelu technicznego resortu łączności.

Łącza telegraficzne są częściowo dzierżawione w resorcie łączności /ok. 25 %/ oraz tworzone na łącach telefonicznych po ich zwielokrotnieniu za pomocą urządzeń telegrafii wielokrotnej 3-6-12 krotnej i telegrafii nadrozmównej, znajdujących się na GWŁ.

Zastosowanie urządzeń telegrafii nadrozmównej /TgF-24/2/ umożliwia uzyskanie 1-2 kanałów telegraficznych kosztem zawężenia pasma telefonicznego do 2700 Hz.

Dla potrzeb dowodzenia określonymi szczeblami, szczególnie w MW i wojskach OPK resort obrony wybudował własne dalekosiężne linie kablowe przy wykorzystaniu kabli TKD.

Łączność radioliniowa w MSŁ MON wykorzystywana jest w ograniczonym zakresie i tylko okresowo. Zamontowane na WŁ MON i GWŁ I i II kategorii /w praktyce na GWŁ niższych kategorii np. POW/ stacje radioliniowe, przeznaczone są do zapewnienia łączności w okresie wyjścia określonych organów dowodzenia i wojsk poza garnizon.

Przewodowa sieć łączności wewnętrznej garnizonu służy do

doprowadzenia łączności od GWŁ do abonentów danego garnizonu. Sieć ta z reguły tworzona jest za pomocą podziemnych linii kablowych typu TKM będących własnością wojska. Część abonentów może mieć połączenie na łączach abonenckich dzierżawionych z resortu łączności.

Sieci i kierunki radiowe stanowią rezerwy środków łączności w MSŁ MON. Podstawowym ich zadaniem jest zapewnienie łączności w podstawowych relacjach w przypadku zaistnienia przerw w łączności przewodowej. Organizuje się je za pomocą środków radiowych KF wchodzących w skład WŁ MON i GWŁ.

Wojskowa poczta polowa jest przeznaczona do zapewnienia obiegu korespondencji pisemnej jawnej i tajnej oraz dostarczania prasy we współdziałaniu z systemami pocztowymi MSW i PŁ.

Podstawowymi elementami poczty wojskowej są garnizonowe węzły i stacje pocztowe, świadczące usługi na rzecz wszystkich jednostek i instytucji wojskowych danego garnizonu, a także bliższych garnizonów, w których nie ma etatowych stacji pocztowych.

W międzygarnizonowym systemie łączności MON zapewnia się:

- dalekosiężną łączność telefoniczną utajnioną /do GWŁ II kat./ i jawną - do wszystkich GWŁ;
- dalekosiężną łączność telegraficzną utajnioną - do GWŁ II kat. i jawną do GWŁ IV kat.;
- transmisję danych cyfrowych w relacji WŁ MON - GWŁ I i II kategorii /dla potrzeb OPI/;
- łączność szyfrową - do GWŁ II kat. i kodową do GWŁ IV kat.;
- obieg przesyłek pocztowych tajnych i jawnych;
- alarmowanie wojsk i żołnierzy zawodowych;
- łączność wewnętrzną garnizonu.

UWAGA: Podczas omawiania MSŁ MON wykorzystać schemat.

Struktura i możliwości MSŁ MON dostosowane są do potrzeb kierowania działalnością Sił Zbrojnych PRL w czasie pokoju. W okresie operacyjnego rozwinięcia wojsk system ten jest wzmocniany liniami łączności wydzielanymi z sieci telekomunikacyjnej użytku publicznego w ilości odpowiadającej potrzebom wojsk w tym okresie. Między innymi zestawia się dodatkowe łącza do garnizonów, w których na bazie istniejących w czasie pokoju jednostek lub załączków rozwijane są lub mobilizowane nowe jednostki /w tym tyłowe/, a także zestawia się bezpośrednio połączenia z przedsiębiorstwami /instytucjami/ stanowiącymi bazę mobilizacyjną jednostek tyłowych.

Po wyjściu jednostek do rejonów alarmowych łączność zapewniana jest w dalszym ciągu w systemie międzygarnizonowym. W celu pełnego wykorzystania urządzeń GWŁ przez sztaby z rejonów alarmowych organizuje się kierunki przewodowe /środkami polowymi lub stacjonarnymi/ kierunki radioliniowe lub radiotelefoniczne /w zależności od wyposażenia GWŁ/. Przesyłki pocztowe dostarczane są środkami GWŁ^P lub GSP na wydłużonych marszrutach. Łączność środkami radiowymi zapewnia się wyłącznie przez wykorzystanie stacjonarnych nadajników GWŁ /odbiór informacji może odbywać się na WŁ w rejonach alarmowych/.

Integralnym elementem MSŁ MON jest podsystem alarmowania. Obejmuje on zautomatyzowany teletechniczny system alarmowania i szybkiej łączności /TESA/ oraz automatyczny system alarmowania radiowego /ASA/.

Zautomatyzowany, teletechniczny system alarmowania TESA przeznaczony jest przede wszystkim do doprowadzenia w krótkim czasie do wszystkich jednostek i instytucji wojskowych sygnałów wprowadzających określony stan gotowości bojowej, a ponadto może

być wykorzystany do szybkiej łączności operacyjnej w celu przekazywania pilnych zarządzeń, poleceń i meldunków. Urządzenia końcowe tego systemu są zainstalowane w pomieszczeniach dyżurnej służby operacyjnej oraz oficerów dyżurnych jednostek, sztabów i instytucji wojskowych.

W systemie TESA wyodrębnia się:

- telefoniczny system alarmowania;
- telegraficzny system alarmowania.

Telefoniczny system alarmowania obejmuje:

a/ telefoniczne dalekosiężne alarmowanie, które jest realizowane za pomocą:

- urządzeń grupowych TESA-Tf/x, zainstalowanych w centralnym ośrodkach alarmowania /MON/, ośrodkach alarmowania OW i RSZ oraz garnizonowych ośrodkach alarmowania /GOA/ przy GWŁ II kategorii, a w niektórych przypadkach również przy GWŁ III kategorii;
- urządzeń końcowych TESA-Tl/y, zainstalowanych w garnizonowych ośrodkach alarmowania przy GWŁ III, IV i V kategorii;
- urządzeń przełączających TESA-Tf/z, zainstalowanych na węzłach łączności.

Urządzenia przełączające TESA-Tf/z przeznaczone są do przełączenia do urządzeń TESA-Tf/x i TESA-Tf/y kanałów dalekosiężnych.

Urządzenia grupowe TESA-Tf/x umożliwia przekazywanie głosem lub z taśmy magnetofonowej sygnałów do jednego, wybranego GOA lub maksymalnie do 35 GOA /7 grup po 5 kierunków/.

Zaalarmowanie wszystkich jednostek wymaga powtórnego przekazania sygnałów przez ośrodki alarmowania OW i RSZ oraz GOA przy GWŁ II kategorii. Do niektórych jednostek najniższego szczebla /GWŁ V kategorii/ sygnały są doprowadzane jeszcze w sposób niezautomatyzowany /bez udziału urządzeń TESA-Tf/. Wynika z tego, że

dalekosiężne alarmowanie telefoniczne jest realizowane wielostopniowo. Wydłuża to łączny czas przekazywania sygnałów do najniższych szczebli dowodzenia.

b/ telefoniczne wewnętrzne /lokalne/ alarmowanie, które jest realizowane za pomocą:

- urządzeń telekonferencyjnych /np. L-232/ - alarmowanie służb dyżurnych;

- urządzeń sterujących TESA-Px i urządzeń przełączających łącza wewnętrzne TESA-Py - alarmowanie abonentów garnizonowych central telefonicznych /w miejscach pracy i mieszkaniach służbowych/.

Telegraficzny system alarmowania /tylko alarmowanie dalekosiężne/ obejmuje urządzenia grupowe TESA-Tg/x, końcowe TESA-Tg/y i przełączające TESA-Tg/z.

Urządzenia grupowe TESA-Tg/x są zainstalowane w centralnym ośrodku alarmowania /MON/, w ośrodkach alarmowania OW i RSZ i w garnizonowych ośrodkach alarmowania przy GWŁ II kategorii. Możliwość ich są analogiczne jak urządzeń TESA-Tf/x.

Urządzenia grupowe TESA-Tg/y są zainstalowane w garnizonowych ośrodkach alarmowania niższego szczebla, do których jest doprowadzona łączność telegraficzna /GWŁ III i IV kategorii/.

Alarmowanie telegraficzne może być realizowane w sposób wielostopniowy /jak alarmowanie telefoniczne/ lub w sposób obejmujący wszystkie GOA systemu dzięki zastosowaniu urządzeń przełączających TESA-Tg/z. Urządzenia te są włączane w przypadku, gdy sygnał operacyjny poprzedzony jest specjalnym sygnałem kodowym. Urządzenia TESA-Tg/z włączają kaskadowo, w sposób automatyczny kolejne szczeble alarmowania. Połączenie wszystkich GOA realizuje

się w ciągu kilkudziesięciu sekund bez udziału obsługi, co znacznie przyspiesza doprowadzenie sygnału alarmowego do wszystkich ZT i oddziałów.

Istniejący teletechniczny system alarmowania zapewnia przekazanie do wojsk sygnału alarmowego ze szczebla Sztabu Generalnego WP:

- za pomocą urządzeń telefonicznych - w ciągu 5-6 min.;
- za pomocą urządzeń telegraficznych - w ciągu 2-3 min.

W teletechnicznym, zautomatyzowanym systemie alarmowania i szybkiej łączności do przekazywania sygnałów i innych informacji wykorzystuje się kanały telefoniczne i telegraficzne istniejącej w czasie pokoju sieci przewodowej MSŁ MON.

Drugą składową systemu alarmowania jest automatyczny system alarmowania ASA. Urządzenia tego systemu montowane są w centralnym, okręgowych i RSZ oraz garnizonowych ośrodkach alarmowania /do GWŁ II kategorii/. Do przekazywania sygnałów wykorzystuje się sieci radiowe dyżurowania i alarmowania Sztabu Generalnego WP, OW i RSZ zorganizowanych za pomocą stacjonarnych radiostacji KF średniej mocy, wchodzących w skład wyposażenia WŁ MON oraz GWŁ I i II kat.

Podstawowym w systemie alarmowania jest zautomatyzowany, teletechniczny system alarmowania i szybkiej łączności TESA.

Kolejnym etapem operacyjnego rozwinięcia wojsk jest przegrupowanie do rejonów wyjściowych do operacji, a w szczególnych przypadkach bezpośrednio do rejonu działań bojowych.

Z chwilą osiągnięcia gotowości i rozpoczęcia przegrupowania przez poszczególne jednostki, dowodzenie wojskami frontu /armii/ przejmuje dowództwo frontu /armii/. Przegrupowanie wojsk kieruje zastępca dowódcy frontu /armii/ ds. liniowych z rozwiniętego wcześniej ZSD.

W celu zapewnienia sprawnego kierowania przegrupowaniem organizuje się siłami frontu i armii:

- na obszarze kraju - system posterunków kierowania ruchem wojsk, rozmieszczonych przy GWŁ znajdujących się na drogach marszu frontu i armii oraz system oficerskich posterunków kierowania ruchem wojsk, rozmieszczonych na drogach marszu frontu i armii na dwóch rubieżach: jedna w pobliżu granicy państwowej i druga w połowie odległości pomiędzy rejonami alarmowymi i granicą państwa;

- na obszarze państwa sojuszniczego - system połączonych komend rejonów kierowania ruchem wojsk /na jednym z takich punktów w pasie przegrupowania frontu i armii znajduje się grupa operacyjna, wydzielona ze składu dowództwa frontu i armii i kierująca działaniem pozostałych zespołów/.

Maszerującymi kolumnami związków taktycznych i oddziałów dowodzą ich dowódcy z rozmieszczonych w kolumnach marszowych stanowisk dowodzenia.

Sygnaly o zagrożeniu /ostrzegania/ przekazywane są z Pł SD KOPK, a sygnaly alarmowania z maszerujących stanowisk dowodzenia związków taktycznych i oddziałów.

Ponadto od 2-3 dnia po wybuchu wojny, organizuje się system kierowania ~~ruchem~~ ruchem wojsk na obszarze kraju, obejmujący dwie centralne i trzy okręgowe grupy kierowania ruchem wojsk, komendy stref i rejonów kierowania ruchem wojsk oraz posterunki regulacji ruchu.

Do głównych zadań łączności w czasie przegrupowania należy zaliczyć zapewnienie:

- sprawnego obiegu informacji, pomiędzy ZSD frontu /armii/ i przegrupowującymi się związkami operacyjnymi, taktycznymi i

oddziałami, dotyczących przebiegu przegrupowania;

- terminowego ostrzegania i alarmowania przegrupowujących się wojsk o wszelkiego rodzaju zagrożeniach;

- kierowanie marszem związków taktycznych i oddziałów;

- sprawne przejęcie dowodzenia całością lub częścią sił frontu /armii/ w przypadku konieczności przejścia do działań w trakcie przegrupowania.

Do realizacji powyższych zadań wykorzystuje się przewodowe linie łączności wydzielone na potrzeby frontu i armii ze stacjonarnej sieci łączności, stacjonarne nadajniki sterowane z ZSD frontu i armii, międzygarnizonową sieć łączności radiotelefonicznej, sieci radiowe KOPK oraz częściowo uruchomione na okres przegrupowania systemy łączności frontu i armii, organizowane za pomocą środków polowych /przede wszystkim sieci radiowe UKF kierowania marszem, w tym radiostacje R-137 montowane na transporterach opancerzonych/.

System łączności frontu /armii/ w okresie przegrupowania obejmuje więc sieć łączności przewodowej, organizowanej za pomocą linii wydzielonych ze stacjonarnej sieci łączności oraz sieć łączności radiowej /sieci radiowe kierowania marszem, ostrzegania i alarmowania, kierowania ogniem WOPL/, organizowanej za pomocą środków polowych /radiostacje średniej mocy przede wszystkim UKF, radiostacje UKF małej mocy, odbiorniki radiowe KF i UKF oraz środki PPD/ i stacjonarnych nadajników sterowanych z ZSD frontu i armii. Poza tym zarówno przegrupowujące się związki i oddziały jak i organa dowodzenia znajdujące się na ZSD mogą wykorzystywać do przekazywania informacji związanych z przebiegiem przegrupowania międzygarnizonowy system łączności radiotelefonicznej oraz sieć łączności /przewodowej i radiowej/ systemu kierowania ruchem wojsk

na obszarze kraju /po jego rozwinięciu/.

Z ZSD frontu zapewnia się bezpośrednią, jawną i utajoną łączność telefoniczną i telegraficzną w kanałach wydzielonych ze stacjonarnej sieci przewodowej do: ND ZSZ na ZTDW, SD-1,2 SG WP, OW i RSZ, ZSD armii, oficerskich PRR i PRR oraz wybranych GWŁ na frontowych drogach marszu, natomiast z ZSD armii do: ZSD frontu, SD-1,2 OW i KOPK, PłSD KOPK, GWŁ /RA/ dywizji i ABROT, oficerskich PRR i PRR oraz wybranych GWŁ na armijnych drogach marszu, a także do połączonych komend kierowania ruchem wojsk na obszarze państwa sojuszniczego, na których znajdują się armijne GO.

Ponadto z ZSD frontu i armii zestawia się również bezpośrednio łączy do:

- SD frontu i armii w rejonie wyjściowym do operacji - po ich rozwinięciu przez rzuty awangardowe;
- najbliższych komend stref KRW - po ich rozwinięciu.

Ilość i rodzaj zestawionych kanałów łączności zależy od potrzeb poszczególnych szczebli dowodzenia w zakresie przekazywania informacji i ich charakteru.

Tak zorganizowana sieć łączności przewodowej przeznaczona jest przede wszystkim do zapewnienia wymiany informacji pomiędzy ZSD frontu i przegrupowującymi się związkami operacyjnymi, taktycznymi i oddziałami frontowymi oraz pomiędzy ZSD armii i przegrupowującymi się związkami taktycznymi i oddziałami armijnymi. Przekazywanie informacji pomiędzy przegrupowującymi się ZT i oddziałami oraz w ramach ich ugrupowania marszowego jest również możliwe, jednak wymaga to uwzględnienia planu przegrupowania i znajomości rejonów rozmieszczenia na drogach marszu punktów dostępności do sieci przewodowej /PRR, GWŁ/.

Dowodzenie ZT i oddziałami w czasie marszu /przede wszystkim za pomocą sygnałów umówionych/ zapewnia się w sieciach radiowych kierowania marszem, organizowanych na wszystkich szczeblach dowodzenia. Sieci te wykorzystuje się również do przekazywania sygnałów o rozwinięciu polowych systemów łączności lub ich elementów w przypadku potrzeby przejścia do wykonania innych zadań w czasie marszu /np. walka z desantem, odparcie nalotu itp./.

Zorganizowanie sterowania nadajnikami stacjonarnymi dużej i średniej mocy z ZSD frontu i armii umożliwia przekazanie ważnych informacji do wszystkich przegrupowujących się wojsk jednocześnie bez demaskowania rejonów rozmieszczenia organów dowodzenia i ugrupowania marszowego. Przegrupowujące się sztaby obowiązane są włączać swoje odbiorniki do wskazanych w określonych dokumentach sieci radiowych.

Przekazywanie sygnałów o wszelkiego rodzaju zagrożeniu zapewnia się w sieciach radiowych ostrzegania OPK. Przegrupowujące się sztaby włączają odbiorniki radiowe do sieci radiowych ostrzegania właściwych terytorialnie PŁ SD KOPK.

Międzygarnizonowy system łączności radiotelefonicznej może być wykorzystywany przez przegrupowujące się sztaby, posiadające radiotelefony K-1 /w WD lub aparatowniach węzłowych/. Dzięki wyposażeniu wszystkich GWŁ w radiotelefony stacjonarne pokrycie dróg marszu ich zasięgiem wynosi około 90 %. Radiotelefony stacjonarne umożliwiają wejście poprzez centralę telefoniczną GWŁ do stacjonarnej sieci łączności przewodowej i uzyskanie połączenia z dowolnym jej abonentem /wewnętrznym i dalekosiężnym/, a także znajdującym się w ruchu i posiadającym dyżurujący radiotelefon, pod warunkiem, że znajduje się on w zasięgu jednego z radiotelefonów stacjonarnych /zasięg radiotelefonu w łączu półstacjonarnym

wynosi 25 km, a w przypadku wyższego zawieszenia anteny - większy/.

Sieć przewodowa organów kierowania ruchem wojsk, uruchamiana po rozwinięciu systemu kierowania ruchem wojsk, stanowi dodatkową drogę przekazywania informacji w okresie przegrupowania dzięki połączeniom ZSD frontu i armii z najbliższymi komendami stref kierowania ruchem wojsk na obszarze kraju.

Poza siecią przewodową, przegrupowujące się wojska mogą wykorzystywać do przekazywania informacji również sieci radiowe organów kierowania ruchem wojsk. W tym celu przegrupowujące się sztaby obowiązane są włączać swoje radiostacje do następujących sieci radiowych:

- sieci radiowej OG KRW - ZSD frontu i SD armii /KF/;
- sieci radiowej OG KRW - ZSD armii, SD ZT i samodzielnych oddziałów wg planu przegrupowania /KF/;
- sieci radiowych KR KRW - SD oddziałów /UKF/ w czasie przemarszu przez obszar podległych komendzie rejonu.

Dokumenty dyrektywne określają, że siecią łączności pierwszej kolejności wykorzystania w okresie przegrupowania będzie sieć łączności przewodowej. Jej struktura powinna w pełni zabezpieczać sprawne kierowanie przegrupowaniem. Wynika to z coraz to większych możliwości przeciwnika w zakresie niszczenia środków emitujących energię elektromagnetyczną systemami broni precyzyjnych na duże odległości /np. PLSS/.

Końcowym etapem operacyjnego rozwinięcia wojsk jest zajęcie rejonu wyjściowego i przygotowanie wojsk do operacji. Przewoduje się, że planowane rejony wyjściowe będą przygotowane pod względem łączności. W związku z tym łączność w rejonach wyjściowych zapewniana będzie środkami przewodowymi, odpowiednio przygotowanej do tych zadań stacjonarnej sieci łączności. Stacjonarna sieć przewodowa uzupełniona będzie w niezbędnym zakresie liniami łączności,

organizowanymi środkami polowymi. Z rozwijanych w rejonach wyjściowych stanowisk dowodzenia frontu i armii /SD i TSD/ zapewnia się bezpośrednią łączność w kanałach stacjonarnej sieci łączności do ZSD, a przez to zapewnia się możliwość uzyskania połączeń w międzygarnizonowym systemie łączności MON.

2. Zasady i możliwości wykorzystania MSŁ MON oraz systemów łączności frontu i armii przez tyły operacyjne w czasie ich formowania i przegrupowania.

Tyły operacyjne stanowią różnego rodzaju związki taktyczne, oddziały, pododdziały i urządzenia tyłowe frontu i armii.

Można stwierdzić, że łączność kierowania mobilizacyjnym rozwinięciem jednostek tyłowych frontu i armii oraz przegrupowaniem zapewnia się zgodnie z omówionymi wcześniej zasadami. Jednak określone właściwości zarówno mobilizacyjnego rozwinięcia jak i przegrupowania jednostek tyłowych rzutują na specyfikę zapewnienia łączności. Do właściwości, charakterystycznych dla jednostek tyłowych i rzutujących istotnie na sposoby zapewnienia łączności, należy zaliczyć bazę mobilizacyjną i specyfikę formowanie jednostek oraz terminy rozpoczęcia i czas realizacji zarówno przedsięwzięć mobilizacyjnych jak i przegrupowania.

Większość jednostek tyłowych armii i frontu w czasie pokoju nie istnieje, a tylko niewielki procent funkcjonuje i wykonuje zadania w składach zmniejszonych /np. jednostki wojsk kolejowych/ lub jako placówki medyczne, składnice i warsztaty różnych szczebli dowodzenia. Bazę formowania jednostek tyłowych stanowią jednostki, instytucje, przedsiębiorstwa i zakłady wojskowe oraz w dużym stopniu również przedsiębiorstwa gospodarki narodowej. Niektóre

jednostki formowane są na bazie kilku przedsiębiorstw i zakładów lub składów zarówno wojskowych jak i cywilnych, często bardzo oddalonych od siebie /np. BMZ, TBF, BTr/. Zdarza się, że jednostka tyłowa formowana jest na bazie przedsiębiorstw i składów rozlokowanych na terenie różnych okręgów wojskowych. Plany przegrupowania tych jednostek muszą uwzględniać konieczność łączenia ich pododdziałów i elementów.

Jednostki tyłowe formowane są w okresie stanu zagrożenia wojennego lub już po wybuchu wojny. W pierwszej kolejności formowane są tyły armii pierwszego rzutu i część tyłów frontu /jednostki transportowe, komunikacji, część baz szpitalnych i składów polowych/. Czasy osiągnięcia gotowości bojowej przez jednostki tyłowe są dłuższe niż jednostek liniowych, szczególnie pierwszego rzutu operacyjnego.

Z czasu rozpoczęcia i zakończenia formowania jednostek tyłowych wynika bezpośrednio możliwość rozpoczęcia przegrupowania. Jednostki tyłowe armii pierwszego rzutu i część tyłów frontu mogą być przegrupowywane w składzie zasadniczych sił armii i frontu i w tym przypadku ich przegrupowaniem kierować będą GO, znajdujące się na ZSD frontu i armii poprzez armijne i frontowy system kierowania ruchem wojsk. Przyjmuje się, że system kierowania ruchem wojsk armii pierwszego rzutu może funkcjonować /na obszarze kraju/ do 4 dni, a frontowy do 7-8 dni. Przegrupowaniem części tyłów operacyjnych, rozpoczynających marsz w terminach późniejszych /np. część BSzF/, kierować będą odpowiednie grupy /CG i OG/ i komendy /KS i KR/ systemu kierowania ruchem wojsk SG WP na obszarze kraju, a na terenie państwa sojuszniczego - ich odpowiedniki /aż do osiągnięcia strefy działań bojowych frontu i armii/ na podstawie opracowanych planów przegrupowania.

W przypadku przejścia do pierwszej operacji obronnej przez front /armię/ na onszarze kraju zarówno końcową fazą formowania jednostek tyłowych jak i ich przegrupowaniem kierować będą organa dowodzenia frontu i armii.

Do głównych zadań łączności w okresie formowania tyłów operacyjnych, uwzględniając powyższe właściwości, należy zaliczyć zapewnienie:

- terminowego przekazania sygnałów o wprowadzeniu kolejnych stanów gotowości bojowej;
- wymiany informacji pomiędzy formującymi się jednostkami i właściwymi terytorialnie lub organizacyjnie organami dowodzenia czasu pokoju /OW, właściwe IC MON/, dotyczących przebiegu mobilizacyjnego rozwinięcia tyłów;
- wymiany informacji, dotyczącej przebiegu formowania, pomiędzy dowództwem /szefostwami/ jednostek tyłowych i ich elementami lub pododdziałami mobilizacyjnymi w innych garnizonach;
- wymiany informacji pomiędzy dowództwami jednostek tyłowych i organami dowodzenia frontu i armii /po ich wydzieleniu ze składu dowództw OW i odpowiednich IC MON i rozwinięciem polowego systemu dowodzenia/;
- otrzymywania przez formujące się jednostki tyłowe sygnałów o wszelkiego rodzaju zagrożeniach.

Zadania powyższe realizuje się wykorzystując międzygarnizonowy system łączności MON wzmocniony w niezbędnym zakresie liniami wydzielonymi z sieci łączności użytku publicznego.

Sygnały o wprowadzaniu wyższych stanów gotowości bojowej i rozpoczęciu realizacji przedsięwzięć mobilizacyjnych do związków taktycznych, oddziałów i pododdziałów tyłowych, formowanych na bazie istniejących w czasie pokoju jednostek wojskowych, przekazuje się

wykorzystując podsystem alarmowania międzygarnizonowego systemu łączności /TESA lub ASA/. Do pozostałych jednostek, formowanych na bazie przedsiębiorstw gospodarki narodowej, sygnały te przekazywane są przez dyżurną służbę operacyjną najbliższych terytorialnie GOA w sposób określony **odrębnymi** przepisami. Na wyposażeniu tych GOA znajdują się odpowiednie dokumenty, określające tryb postępowania, a także sposób uzyskania połączeń telefonicznych. Z chwilą rozpoczęcia realizacji przedsięwzięć mobilizacyjnych formowane jednostki tyłowe włącza się do międzygarnizonowego systemu łączności MON drogą zestawienia łączy do przedsiębiorstw, stanowiących ich bazę mobilizacyjną lub do rejonów, gdzie są one realizowane /np. do rejonów alarmowych/.

Wymianę informacji dowództwom formowanych jednostek tyłowych z właściwymi dowództwami czasu pokoju /OW, IC MON/, podwładnymi, realizującymi zadania mobilizacyjne w innych garnizonach oraz dowództwami frontu i armii /po zorganizowaniu polowego systemu dowodzenia/ zapewnia się w sieci przewodowej i sieci łączności pocztowej międzygarnizonowego systemu łączności MON.

Efektywne wykorzystanie sieci przewodowej międzygarnizonowego systemu łączności wymaga aby plany mobilizacyjnego rozwinięcia jednostek tyłowych zawierały wykaz kryptonimów GWŁ niezbędny dla danej jednostki /GWŁ przełożonych i podwładnych/ a w przypadkach uzasadnionych również GWŁ pośredniczących w zestawianiu łańcuchów telekomunikacyjnych.

Przykład: w dokumentach mobilizacyjnych TBF, formowanej na bazie wielu jednostek i składów wojskowych, a także przedsiębiorstw cywilnych, powinny znaleźć się kryptonimy wszystkich GWŁ miejscowości, w których realizowane są przedsięwzięcia mobilizacyjne oraz sposób uzyskiwania połączeń, szczególnie z najbardziej odległych garnizonów.

Wymiana przesyłek pocztowych /tylko związanych z realizacją przedsięwzięć mobilizacyjnych/ zapewniana jest za pośrednictwem i siłami i środkami garnizonowych węzłów i stacji pocztowych /na wydłużonych marszrutach w przypadku realizacji przedsięwzięć mobilizacyjnych w rejonach alarmowych/, a w przypadku mniejszych garnizonów, w których nie ma GSP - za pośrednictwem najbliższych placówek poczty specjalnej MSW.

Sygnaly o wszelkiego rodzaju zagrożeniach przekazywane są w sieciach radiowych ostrzegania z właściwych terytorialnie Pł SD KOPK. Dowództwa jednostek tyłowych obowiązane są do włączenia odbiorników radiowych na wskazane w odpowiednich dokumentach częstotliwości.

Do głównych zadań łączności w okresie przegrupowania jednostek tyłowych do rejonów wyjściowych do operacji, uwzględniając przedstawione uprzednio właściwości ich przegrupowania, należy zaliczyć zapewnienie:

- wymiany informacji, dotyczących przebiegu przegrupowania, pomiędzy dowództwami jednostek tyłowych i tyłowymi organami dowodzenia frontu i armii /przez ZSD lub bezpośrednio/;
- łączności kierowania marszem przegrupowujących się jednostek tyłowych /pomiędzy dowództwami jednostek i ich podwładnymi, również przegrupowującymi się po innych drogach/;
- wymiany informacji z organami kierowania ruchem wojsk i elementami technicznymi i medycznymi, zabezpieczającymi przegrupowanie /dotyczy to przede wszystkim jednostek tyłowych, formowanych w późniejszych terminach/;
- terminowego przekazywania sygnałów o zagrożeniach;
- alarmowanie maszerujących pododdziałów.

Obieg informacji, w zakresie niezbędnym dla sprawnego przebiegu przegrupowania oraz posiadania przez tyłowe organa dowodzenia aktualnych danych o jego przebiegu, zapewnia się w sieciach łączności, omówionych w pierwszej części wykładu. Rodzaj i sposób wykorzystania organizowanych w okresie przegrupowania sieci łączności zależy od terminu przegrupowania /w stosunku do sił głównych frontu i armii/ oraz możliwości środków łączności, znajdujących się na wyposażeniu poszczególnych jednostek tyłowych. W celu zapewnienia obiegu informacji mniejsze jednostki tyłowe /pododdziały transportu sanitarnego, stacje krwiodawstwa, itp./, posiadające tylko środki radiowe małej mocy, powinny być na okres przegrupowania podporządkowane tyłowym związkom taktycznym.

Jednostki tyłowe pierwszej kolejności formowania /tyły armii pierwszego rzutu i część jednostek frontowych/ wykorzystywały będą przede wszystkim sieć łączności przewodowej frontowego /armijnego/ systemu kierowania ruchem wojsk, której centralnym elementem jest węzeł łączności ZSD frontu /armii/. Przekazywanie informacji w tej sieci łączności odbywa się poprzez wykorzystanie stacji telefonicznych oficerskich posterunków regulacji ruchu i posterunków regulacji ruchu, organizowanych przez sztab frontu /armii/ na frontowych /armijnych/ drogach marszu i posiadających bezpośrednie połączenia z ZSD frontu /armii/. Informacje z ZSD frontu /armii/ do przegrupowujących się dowództw jednostek tyłowych mogą być przekazywane w wymienionej sieci telefonicznej /poprzez najbliższy OPRR lub PRR/ zgodnie z planem przegrupowania lub w sieciach radiowych przy wykorzystaniu stacjonarnych nadajników, sterowanych z ZSD frontu /armii/. W celu odbioru informacji przekazywanych w sieciach radiowych ZSD frontu /armii/ przegrupowujące się sztaby powinny włączyć odbiorniki radiowe na częstotliwości wskazane w dokumentach planu przegrupowania.

Od 2-3 dnia po rozpoczęciu przegrupowania /z chwilą rozwinięcia systemu kierowania ruchem wojsk/ maszerujące jednostki tyłowe mogą wykorzystywać sieci łączności przewodowej i radiowej organów kierowania ruchem wojsk. Sieć przewodową organów KRW wykorzystuje się w sposób podobny jak omówioną wcześniej sieć przewodową frontowego /armijnego/ systemu kierowania ruchem wojsk. Łączność radiową systemu kierowania ruchem wojsk na obszarze kraju wykorzystuje się włączając do właściwych sieci radiowych organów kierowania ruchem wojsk radiostacje przegrupowujących się dowództw jednostek tyłowych zgodnie z następującymi zasadami:

- tyłowe związki taktyczne - do sieci radiowych OG KRW /KF/;
- pozostałe jednostki - do sieci radiowych KR KRW /UKF małej mocy/.

Jednostki tyłowe, formowane i przegrupowywane w terminach późniejszych /praktycznie po rozwiązaniu frontowego i armijnych systemów kierowania ruchem wojsk/ mogą w czasie marszu wykorzystywać do wymiany informacji z tyłowymi organami dowodzenia frontu /armii/, a także organami kierowania ruchem wojsk i jednostkami zabezpieczenia, praktycznie tylko sieci łączności systemu kierowania ruchem wojsk /stacjonarne sieci łączności państw sojusznicznych są ze sobą połączone w sposób zapewniający sprawny obieg informacji dowodzenia/. W poszczególnych przypadkach, do wymiany informacji z tyłowymi organami dowodzenia frontu /armii/ mogą być wykorzystywane linie łączności Sztabu Generalnego WP lub nawet ND ZSZ na ZTDW /jeżeli drogi marszu prowadzą w pobliżu ich PwŁ/.

Jednostki tyłowe, posiadające radiotelefony K-1 /np. w wyposażeniu aparatu RWE-1M/ mogą ponadto, w czasie marszu, wykorzystywać na obszarze kraju przestrzenny podsystem łączności radiotelefonicznej. Stacjonarne radiotelefony GWE /zasięg ok.25 km/ umożliwiają wejście do stacjonarnej sieci przewodowej i dalej uzyskanie połączeń

z dowolnymi jej abonentami. Z doświadczeń z ćwiczeń wynika, że na przewidywanych kierunkach przegrupowania wojsk pokrycie tras marszu zasięgiem radiotelefonów K-1 /stacjonarnych/ wynosi około 90 %.

W przypadku prowadzenia pierwszej operacji obronnej frontu /armii/ na obszarze kraju wymiana informacji pomiędzy tyłowymi organami dowodzenia frontu /armii/ i przegrupowującymi się dowództwami jednostek tyłowej zapewniona będzie najprawdopodobniej w liniach przewodowych stacjonarnej sieci łączności, odpowiednio dostosowanej do tego celu.

Kierowanie przegrupowującymi się pododdziałami i elementami jednostek tyłowych przez ich dowództwa zapewnia się w sieciach radiowych kierowania marszem dowódców jednostek, organizowanych za pomocą radiostacji UKF. W przypadku przegrupowania części pododdziałów jednostki tyłowej po innych, odległych drogach, do wymiany informacji z nimi może być wykorzystywana wyłącznie stacjonarna sieć łączności przewodowej.

Sygnaly o zagrożeniach przekazywane są z Pł SD KOPK. Przegrupowujące się sztaby jednostek tyłowych włączają swoje odbiorniki radiowe do sieci radiowych ostrzegania właściwych terytorialnie Pł SD KOPK. Alarmowanie realizuje się we wszystkich czynnych sieciach łączności.

Przedstawione w wykładzie zasady i sposoby organizacji łączności w okresie operacyjnego rozwinięcia wojsk ujęte są w aktualnie obowiązujących dokumentach dyrektywnych, dotyczących tego okresu. Możliwości i sposoby wykorzystania organizowanych w tym okresie sieci łączności przez dowództwa jednostek tyłowych w czasie formowania i przegrupowania tyłów wynikają właśnie z ustaleń dokumentów dyrektywnych. Ustalenia te nie są stałe. Są systematycznie

uaktualniane w miarę zmian koncepcji strategiczno-operacyjnych użycia wojsk, doskonalenia środków i systemów łączności / w tym stacjonarnych/ oraz możliwości oddziaływania nieprzyjaciela na stacjonarne i polowe systemy łączności.

Przykład: wprowadzenie PLSS spowodowało, że podstawową siecią łączności, wykorzystywaną w okresie formowania i przegrupowania wojsk na szczeblu frontu i armii stała się stacjonarna sieć przewodowa, natomiast do niedawna podstawowy, podsystem łączności radiotelefonicznej zszedł na dalszy plan.

Sprawny obieg informacji w omawianych okresach uzależniony jest z jednej strony od zaplanowania i terminowego zorganizowania odpowiadających potrzebom wojsk i odpornych na oddziaływanie nieprzyjaciela sieci łączności, a z drugiej od pełnej znajomości ich struktury i możliwości oraz sposobów wykorzystania przez dowództwa i sztaby, w tym dowództwa jednostek tyłowych.

Wydrukowano w 3 egz.

Egz.nr 1-3 - BN ASG WP

Wykonał: płk KUKOWSKI

Druk.U.S.dnia 1987.06.15

Nr ks.masz. 042/KTWŁącz.

Wskazywane w tym zakresie kierunki strategiczno-operacyjne
 wojska, doskonalenia środków i systemów łączności w tym
 stacjach i ośrodkach łączności, oraz możliwości oddziaływania na
 stacje i ośrodki łączności. Wskazywane i polowe systemy łączności.
 Wskazywane: wprowadzenie zmian, sposobów, do podstawy
 łączności, wykorzystywane w okresie formowania i przetrwania
 wojska na szczeblu frontu i armii stała się stacją i ośrodkiem
 wiodącym, natomiast do niedawna podstawowy, podaje łączność radio-
 telefoniczną, także na bieżąco.
 Wskazywane: w omawianym okresie ukształtowania
 i techniczne strony od kopiowania i terminowego rozpraszania
 oddziaływań, potrzeb wojska i ogólnych na oddziaływanie nie-
 przystających do oddziaływań, a także od braku możliwości ich
 struktury i możliwości oraz sposobów wykorzystania przez dowódców
 i sztab, w tym dowódców jednostek tyłowych.

Wskazywane w tym zakresie
 Wykonawca: IZK LUKOWSKI
 Data: U.S. dnia 1937
 In. na. 042/1937

