



Grey Scale #13



A 1 2 3 4 5 6 M 8 9 10 11 12 13 14 15 B 17 18 19



AKADEMIA SZTABU GENERALNEGO WP

WYDZIAŁ WOJSK LĄDOWYCH
KATEDRA TAKTYKI TYŁÓW **JAWNE**

ASG WP wewn. 4058/87



Egz. Nr.....1

Mjr dypl. inż. Włodzimierz MARCINIAK

STRUKTURA ORGANIZACYJNA TYŁÓW DYWIZJI, ICH ZADANIA, MOŻLIWOŚCI ORAZ ZASADY DZIAŁANIA

SKRYPT

47588

WARSZAWA

1987



28 02392 A

AKADEMIA SZTABU GENERALNEGO WP

WYDZIAŁ WOJSK LĄDOWYCH
KATEDRA TAKTYKI TYŁÓW

JAWNE

ASG WP wewn. 4058,87



~~Do wydania~~
~~Str. 1-90~~
Egz. Nr.....1

Mjr dypl. inż. Włodzimierz MARCINIAK

STRUKTURA ORGANIZACYJNA TYŁÓW DYWIZJI, ICH ZADANIA, MOŻLIWOŚCI ORAZ ZASADY DZIAŁANIA

SKRYPT

47588

PRZEKLASYFIKOWANO

Protokół Nr 54305

AKADEMIA SZTABU GENERALNEGO WP

WYDZIAŁ WOJSK LĄDOWYCH

KATEDRA TAKTYKI TYŁÓW WOJSK LĄDOWYCH

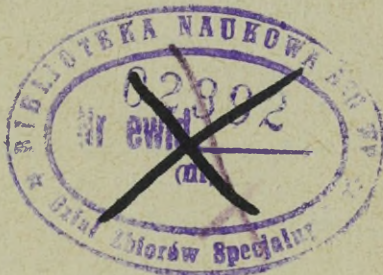
JAWNE

ASG WP wawm. 4058/87

PRZEKLASYFIKOWANO

Protokół Nr 126

8/ [redacted]
Egz. (inn.) 1



Mjr dypl. inż. Włodzimierz MARCINIAK

STRUKTURA ORGANIZACYJNA TYŁÓW DYWIZJI,
ICH ZADANIA, MOŻLIWOŚCI ORAZ ZASADY
DZIAŁANIA

Skrypt

SPIS TREŚCI

	Strona
Wstęp	3
1. Struktura organizacyjna tyłowych organów dowodzenia i ich zadania	3
2. Struktura organizacyjna batalionu zaopatrzenia, jego zadania, możliwości i zasady działania	7
3. Struktura organizacyjna batalionu medycznego, jego zadania, możliwości i zasady działania	9
 Załączniki:	
1. Struktura organizacyjna tyłów dywizji	13
2. Schemat organizacji batalionu zaopatrzenia DZ	14
3. Struktura organizacyjna, wyposażenie i możliwości batalionu zaopatrzenia DZ	15
4. Schemat organizacji batalionu zaopatrzenia DPanc	17
5. Struktura organizacyjna, wyposażenie i możliwości batalionu zaopatrzenia DPanc	19
6. Schemat rozmieszczenia DPZ	21
7. Schemat organizacji batalionu medycznego DZ, DPanc	22
8. Struktura organizacyjna, wyposażenie i możliwości batalionu medycznego DZ, DPanc	23
9. Schemat rozmieszczenia DPM	25

WSTĘP

Tyły są to określone organa dowodzenia i kierowania oraz podporządkowane im oddziały, pododdziały i urządzenia tylowe, przeznaczone do terminowego zaopatrywania i obsługi wojsk. Tyły wchodzi w skład oddziałów i ogólnowojskowych ZT, rodzajów wojsk i służb.

Na szczeblu dywizji występują następujące oddziały tylowe: batalion zaopatrzenia i batalion medyczny.

Wprowadzenie do wyposażenia dywizji coraz doskonalszego sprzętu technicznego, zmiany w formach i sposobach prowadzenia działań bojowych na współczesnym polu walki, zmuszają do modyfikacji istniejących struktur organizacyjnych. Powoduje to wzrost potrzeb środków materiałowych, zmiany ich rodzajów i asortymentu a także wielkości strat sanitarnych, czego konsekwencją jest konieczność dostosowywania struktur organizacyjnych oddziałów tyłowych.

Za podstawę do opracowania materiału posłużyły obowiązujące regulaminy i instrukcje, etat ćwiczebny oraz inne materiały szkoleniowe.

1. Struktura organizacyjna tyłowych organów dowodzenia i ich zadania

Na czele tyłów dywizji stoi zastępca dowódcy - kwatermistrz dywizji. Kwatermistrzowi dywizji podlegają bezpośrednio:

- zastępca kwatermistrza ds. organizacji i planowania;
- szef służby zdrowia - zastępca kwatermistrza;
- szef służby materiałów pędnych i smarów;
- szef służby żywnościowej;
- szef służby mundurowej.

Strukturę organizacyjną tyłowych organów dowodzenia dywizji przedstawia schemat - załącznik nr 1.

Zastępca dowódcy - kwatermistrz dywizji

Kwatermistrz dywizji podlega bezpośrednio dowódcy dywizji, natomiast pod względem fachowym zastępcy dowódcy - kwatermistrzowi armii. Kwatermistrz dywizji jest bezpośrednim organizatorem tyłów i odpowiada za dowóz wszystkich rodzajów środków materiałowych, ich ewakuację, obronę i ochronę oddziałów tyłowych oraz za zaopatrywanie i obsługę wojsk przez podległe mu służby. Do jego obowiązków należy:

- organizowanie dowozu wszystkich rodzajów zaopatrzenia /z wyjątkiem

rakiet/, zabezpieczenie materiałowe wojsk przez podległe mu służby, organizowanie zabezpieczenia medycznego i weterynaryjnego;

- organizowanie rekonesansu kwatermistrzowskiego, rozmieszczenia i przesuwania oddziałów tyłowych oraz zapewnienie im obrony i ochrony;

- informowanie szefa sztabu dywizji o stanie i możliwościach tyłów oraz uzyskiwanie od niego danych o sytuacji taktycznej, decyzjach dowódcy, potrzebach wojsk itp.;

- organizowanie dowodzenia tyłami w porozumieniu z szefem służb technicznych i innymi szefami służb;

- informowanie szefa służb technicznych i szefów służb znajdujących się na TSD o sytuacji taktycznej, zadaniach i sposobie ich realizacji;

- organizowanie kąpieli i wymiana bielizny w oddziałach;

- organizowanie grzebania zabitych i zmarłych żołnierzy.

Wytyczne i zarządzenia kwatermistrza dotyczące organizacji tyłów, dowozu środków materiałowych i zaopatrywania wojsk przez podległe mu służby obowiązuje wszystkich dowódców oddziałów, szefa służb technicznych oraz szefów innych służb dywizji.

Zastępca kwatermistrza dywizji do spraw organizacji i planowania

Zastępca kwatermistrza ds organizacji i planowania podlega bezpośrednio kwatermistrzowi dywizji. Ma prawo w imieniu kwatermistrza wydawać polecenia dotyczące organizacji tyłów oraz zabezpieczenia materiałowego i medycznego oddziałów. Do jego zasadniczych obowiązków należy:

- organizowanie tyłowego stanowiska dowodzenia;

- zbieranie danych o sytuacji taktycznej i tyłowej na polu walki, ich analizowanie i meldowanie kwatermistrzowi oraz zaznajamianie z aktualną sytuacją szefów służb i dowódców oddziałów tyłowych;

- opracowanie przedsięwzięć związanych z organizacją tyłów i przekazywanie odpowiednich zadań wykonawcom;

- zbieranie i analizowanie zapotrzebowań na dowóz i ewakuację oraz organizowanie racjonalnego wykorzystania transportu;

- kierowanie właściwym wykorzystaniem posiadanych środków łączności oraz nadzór nad przestrzeganiem tajnego dowodzenia;

- prowadzenie mapy roboczej i dziennika działań;

- opracowywanie planu zabezpieczenia tyłowego dywizji, rozkazów tyłowych i zarządzeń kwatermistrzowskich, dokumentów planowania, sprawozdań, meldunków i innych dokumentów dotyczących działalności tyłów;

- studiowanie, uogólnianie i wykorzystanie doświadczeń z działalności tyłów taktycznych w walce.

Szef służby zdrowia - zastępca kwatermistrza

Szef służby zdrowia dywizji podlega służbowo kwatermistrzowi dywizji, a pod względem fachowym szefowi służby zdrowia armii. Jest on bezpośrednim organizatorem zabezpieczenia medycznego wojsk dywizji. Do podstawowych obowiązków szefa służby zdrowia należy:

- znajomość stanu fizycznego żołnierzy i stanu sanitarno-epidemicznego wojsk dywizji oraz rejonu działań bojowych, a także liczby rannych i chorych w oddziałach dywizji;
- opracowanie i realizacja planu zabezpieczenia medycznego dywizji;
- kierowanie pracą służby zdrowia oddziałów wchodzących organicznie w skład dywizji oraz przydzielonymi medycznymi batalionami wzmożenia;
- organizowanie przesuwania i sprawne rozwijanie DPM /mbw/ oraz kontrolowanie jego pracy;
- kontrolowanie pracy pułkowych punktów medycznych;
- utrzymywanie łączności z szefami służby zdrowia sąsiednich dywizji;
- przydzielanie pomocniczego personelu służby zdrowia, sprzętu i materiałów medycznych do grup ratunkowo-ewakuacyjnych;
- organizowanie ewakuacji rannych i chorych z PPM albo bezpośrednio z punktów zbiórki rannych do DPM lub do szpitali, transportem sanitarnym etatowym oraz przydzielonym transportem ogólnego przeznaczenia;
- organizacja udzielania pomocy medycznej od pierwszej pomocy na polu walki do kwalifikowanej pomocy medycznej w DPM;
- wzmacnianie w razie konieczności, pułkowych punktów medycznych siłami i środkami służby zdrowia dywizji;
- kierowanie pracami z zakresu zabezpieczenia sanitarnohigienicznego i przeciwepidemicznego w oddziałach dywizji oraz wśród miejscowej ludności cywilnej;
- kontrolowanie stanu sanitarnohigienicznego i zdrowotnego wojsk, żywienia i zaopatrzenia w wodę;
- kierowanie rozpoznaniem zakażeń i wstępne ustalenie rodzaju zastosowanych przez nieprzyjaciela środków biologicznych;
- organizowanie rozpoznania medycznego;
- organizacja wykrywania w odpowiednim czasie zakazonych środkami biologicznymi, ich obserwacja medyczna oraz przeprowadzanie przedsięwzięć leczniczo-profilaktycznych i przeciwepidemicznych w rejonach porażenia;

- organizowanie obserwacji medycznej żołnierzy, którzy ulegli skażeniu substancjami promieniotwórczymi i otrzymali dawki przewyższające dopuszczalne normy;

- zapewnienie kontroli medycznej przeprowadzanych zabiegów specjalnych u żołnierzy oraz dezynfekcji umundurowania, uzbrojenia i wojskowego sprzętu technicznego, a także nadzór nad odkażaniem środków spożywczych i wody;

- zaopatrywanie we właściwym czasie oddziałów dywizji w sprzęt i materiały medyczne;

- kierowanie szkoleniem fachowym personelu służby zdrowia dywizji;

- organizowanie szkolenia sanitarnego żołnierzy dywizji w zakresie udzielania pierwszej pomocy, ochrony zdrowia w warunkach bojowych oraz szkolenia w zakresie prowadzenia prac ratowniczych w rejonach porażenia;

- prowadzenie ewidencji i sprawozdawczości służby zdrowia;

- uogólnianie doświadczeń zabezpieczenia medycznego wojsk w warunkach bojowych.

Ponadto szef służby zdrowia jest obowiązany znać sytuację taktyczną oraz skazań i zakazań, prowadzić mapę roboczą, a także utrzymywać stałą łączność ze starszymi lekarzami pułków i dowódcą batalionu medycznego /dowódcami mbw/ za pomocą technicznych i ruchomych środków łączności.

Szefowie służb

Szefowie służb podlegają bezpośrednio zastępcy dowódcy dywizji - kwatermistrzowi. Odpowiadają za organizację pracy i stan gospodarki w podległych im służbach oraz terminowe zaopatrywanie oddziałów w środki materiałowe i sprzęt. Do podstawowych obowiązków szefów służb należy:

- bezpośrednie organizowanie zaopatrywania oddziałów dywizji przez swoje służby, terminowe zapotrzebowywanie, ewidencjonowanie i rozdzielanie środków materiałowych oraz sprzętu w zakresie swoich służb;

- meldowanie kwatermistrzowi i swoim przełożonym fachowym o stanie zaopatrzenia materiałowego oddziałów;

- przedstawianie kwatermistrzowi danych do rozkazu tyłowego zarządzenia kwatermistrza dywizji, planu zabezpieczenia tyłowego, meldunku o stanie tyłów dywizji;

- sprawowanie systematycznego nadzoru nad właściwym magazynem środków materiałowych;

- udzielanie wytycznych szefom zaopatrzenia niższych szczebli;

- prowadzenie rekonesansu dla potrzeb służby;

- organizowanie szkolenia fachowego personelu podległego służbie.

Ponadto: - szef służby mundurowej - kierowanie organizacją obsługi kąpielowej i pralniczej; - szef służby żywnościowej - wydawanie wytycznych dotyczących wypieku chleba; - szef służby materiałów pędnych i smarów - wydawanie wytycznych i wskazówek dotyczących tankowania.

2. Struktura organizacyjna batalionu zaopatrzenia, jego zadania, możliwości i zasady działania

Batalion zaopatrzenia jest oddziałem tyłowym przeznaczonym do realizacji zadań dotyczących zabezpieczenia materiałowego oddziałów dywizji.

W skład batalionu zaopatrzenia wchodzi:

- trzy kompanie zaopatrzenia;
- pluton remontu pojazdów kołowych;
- pluton zaopatrzenia;
- piekarnia polowa;
- pralnia i łaźnia polowa;
- warsztat szewsko-krawiecki;
- drużyna wydobywania i oczyszczania wody;
- drużyna radiotelefoniczna;
- drużyna ochrony i regulacji ruchu.

Szczegółową strukturę organizacyjną, wyposażenie i możliwości batalionów zaopatrzenia DZ i DPanc przedstawiają schematy - załączniki nr 2, 3, 4, 5.

Do głównych zadań batalionu zaopatrzenia należy:

- przyjmowanie wszelkich środków materiałowych dowiezionych przez szczebel nadrzędny oraz ich odbieranie /własnym transportem/ ze wskazanych źródeł zaopatrzenia;
- utrzymywanie i przechowywanie nakazanych zapasów ruchomych oraz ich ewidencjonowanie;
- dowóz i wydawanie środków materiałowych oddziałom zgodnie z planem dowozu;
- realizowanie ewakuacji materiałowej, a w określonych przypadkach również ewakuacji rannych;
- wypiek chleba oraz naprawy szewsko-krawieckie, organizowanie kąpiei i wymiany bielizny;
- obsługa tyłowego stanowiska dowodzenia.

Batalion zaopatrzenia rozwinięty do pracy w terenie tworzy dywizyjny punkt zaopatrzenia /DPZ/ o powierzchni 25 km² do 40 km² /schemat - załącznik nr 6/. W ramach DPZ można wyróżnić polowe składy: amunicyjny,

materiałów pędnych i smarów, żywnościowy, mundurowy i techniczny. W działaniach zaczepnych batalion zaopatrzenia wchodzi w skład drugiego rzutu tyłów dywizji i rozwija się za drugim rzutem ugrupowania bojowego dywizji w odległości około 20 km od rubieży styczności wojsk. Jeżeli ze składu batalionu zaopatrzenia wydzielona zostaje ośrodek materiałowa, to wchodzi ona w skład pierwszego rzutu tyłów dywizji i rozmieszcza się w pobliżu PPG pierwszorzutowego pułku. Ze względu na bezpieczeństwo lub w celu zabezpieczenia wojsk nacierających na dwóch kierunkach, DPZ powinien być rozmieszczony w dwóch rejonach.

Jeżeli dywizja przechodzi do natarcia po podejściu z głębi, to batalion zaopatrzenia rozwija DPZ wówczas, gdy zajdzie konieczność wykonania dowozu środków materiałowych do oddziałów dywizji lub ich przyjęcia z ABMZ.

Częstotliwość przesuwania batalionu zaopatrzenia zależy głównie od rozwoju sytuacji bojowej i tempa natarcia wojsk dywizji. Przemieszczenia batalionu zaopatrzenia dokonuje się zwykle raz dziennie, pod koniec dnia walki. Ponieważ przemieszczanie batalionu zaopatrzenia jest ściśle związane z realizacją dowozu środków materiałowych, dlatego może być ono dokonywane całością sił lub też częściami. Przemieszczenia całością sił dokonuje się wówczas, gdy dotychczas nie trzeba było wykonywać dowozu środków materiałowych do oddziałów lub też transport samochodowy po wykonaniu dowozu zdążył powrócić do rejonu rozmieszczenia DPZ. Przesuwanie batalionu zaopatrzenia częściami dokonywane będzie wówczas, gdy na przykład pierwszorzutowe pułki wysuną się daleko do przodu a drugorzutowe zostaną w tyle. Wówczas część batalionu zaopatrzenia może zostać wysunięta do przodu, a reszta zostanie czasowo w dotychczasowym rejonie. Przy wysokim tempie natarcia /np. w pościgu/ i niskim zużyciu amunicji, przesuwanie batalionu zaopatrzenia może mieć charakter ciągły tzn., że batalion zaopatrzenia, w stanie zwiniętym będzie przesuwał się za wojskami. Niekiedy przesuwanie batalionu zaopatrzenia do nowego rejonu rozmieszczenia może być realizowane poprzez stopniowe przesuwanie jego pododdziałów. Odbywać się to może w ten sposób, że transport dywizyjny po wykonaniu dowozu nie wraca w rejon rozmieszczenia batalionu lecz skierowany jest do nowego rejonu rozmieszczenia tyłów dywizji. Tam też kierowane są stopniowo pozostałe pododdziały batalionu zaopatrzenia oraz transporty z zaopatrzeniem z ABMZ.

W działaniach obronnych batalion zaopatrzenia rozwija DPZ za ugrupowaniem bojowym dywizji w dwóch rejonach w odległości do 30 km od ru-

bieży styczności wojsk. W rejonie rozmieszczenia DPZ rozwija się również TSD oraz bm lub mbw przewidziany do rozwinięcia w terminie późniejszym.

Częstotliwość przesuwania batalionu zaopatrzenia jest uzależniona od rozwoju sytuacji taktycznej na polu walki. Sposób, w jaki batalion zaopatrzenia będzie się przemieszczał, zależy od stopnia jego zagrożenia przez włamującego się w głąb obrony nieprzyjaciela oraz potrzeb wojsk w zakresie zaopatrywania i obsługi.

Jeżeli nie ma bezpośredniego zagrożenia ze strony nieprzyjaciela, a zachodzi konieczność zmian w ugrupowaniu bojowym dywizji i trzeba realizować dowóz środków materiałowych do oddziałów, to w takiej sytuacji można dokonać przesunięcia batalionu zaopatrzenia w dwóch rzutach. Część sił i środków zostaje zwinięta i przesunięta do nowego rejonu, a pozostała realizuje dowóz, po czym dołącza do reszty.

W przypadku bezpośredniego zagrożenia batalionu zaopatrzenia przez włamującego się w głąb obrony nieprzyjaciela oraz gdy nie ma potrzeby lub też możliwości dowozu środków materiałowych do pododdziałów, wówczas przegrupowanie dokonuje się całością sił.

W działaniach opóźniających batalion zaopatrzenia może przesuwać się w następujący sposób: gdy jedna część zaopatruje pododdziały i oddziały, to druga w tym czasie dokonuje przegrupowania za kolejną rubież obrony, gdzie rozwija się i przejmuje dalsze zaopatrywanie. Następnie pierwsza część batalionu zaopatrzenia zwija się i przesuwa za kolejną rubież obrony, gdzie rozwija się i pozostaje w gotowości do działania.

Jeżeli dywizja wykonuje przeciwuderzenie, to batalion zaopatrzenia należy przesuwać na kierunku przeciwuderzenia i ugrupować jak w działaniach zaczepnych.

3. Struktura organizacyjna batalionu medycznego, jego zadania, możliwości i zasady działania

Batalion medyczny dywizji jest organicznym oddziałem służby zdrowia dywizji, przeznaczonym do ewakuacji oraz udzielania rannym i chorym kwalifikowanej pomocy medycznej profilu chirurgicznego i internistycznego w oparciu o rozwinięty dywizyjny punkt medyczny /DPM/. Posiadane wyposażenie pozwala batalionowi medycznemu na wykonywanie zadań w każdych warunkach terenowych i atmosferycznych.

W skład batalionu medycznego dywizji wchodzi następujące pododdziały:

- dowództwo i sztab;

- dwie kompanie medyczne 1/;
- pluton specjalny;
- pluton ewakuacji;
- gabinet stomatologiczny;
- apteka;
- kwatermistrzostwo.

Szczegółową strukturę organizacyjną, wyposażenie i możliwości batalionu medycznego DZ /DPanc/ przedstawia schemat - załącznik nr 7 i 8.

Do głównych zadań batalionu medycznego należy:

- ewakuowanie rannych i chorych z oddziałów i pododdziałów;
- udzielanie rannym i chorym kwalifikowanej pomocy medycznej i przygotowanie ich do dalszej ewakuacji;
- leczenie lekko rannych i chorych pozostających w DPM /z terminem leczenia do 10 dni/;
- przeprowadzanie zabiegów sanitarnych skażonych żołnierzy oraz dezaktywacja skażonego umundurowania i wyposażenia;
- zabezpieczenie sanitarnohigieniczne i przeciwepidemiczne wojsk oraz terenu działania dywizji;
- nadzór nad higieną żywienia, jakością spożywanych środków spożywczych i ujęć wody;
- zaopatrywanie w sprzęt i materiały medyczne;
- wydzielanie sił i środków do składu ORB lub w celu wzmocnienia służby zdrowia oddziałów.

Batalion medyczny rozwinięty do pracy w terenie tworzy dywizyjny punkt medyczny /DPM/ /schemat - załącznik nr 9/ o powierzchni 1,2 km², składający się z następujących elementów: dowództwa; sztabu; oddziału segregacyjno-ewakuacyjnego wraz z posterunkiem rozdzielczym; punktu zabiegów sanitarnych; izolatora zakaźnego; oddziału operacyjno-opatrunkowego; oddziału szpitalnego z laboratorium klinicznym i gabinetem stomatologicznym; apteki; kwatermistrzostwa.

W działaniach zaczepnych batalion medyczny wchodzi w skład pierwszego rzutu tyłów dywizji i rozwija dywizyjny punkt medyczny w odległości 8-12 km od rubieży styczności wojsk. Batalion medyczny rozwinięty jako DPM rozmieszcza się zwykle na kierunku głównego uderzenia dywizji, w takim rejonie, który zapewnia dogodne warunki prowadzenia ewakuacji medycznej.

1/ W 1986 r. do etatów ćwiczebnego batalionu medycznego wprowadzono dodatkowo kompanię medyczną - o strukturze organizacyjnej jak kompania medyczna pułku, która stanowi odwód szefa służby zdrowia dywizji.

W DPM udziela się pierwszej pomocy lekarskiej /tym, którzy nie otrzymali jej w PPM/ oraz kwalifikowanej pomocy medycznej. Rozwinięty batalion medyczny pracuje w jednym miejscu 24-36 godzin, z czego średnio 16 godzin przypada na efektywną pracę. Grupy chirurgiczne mogą pracować do 16 godzin, a w niektórych wypadkach - do 18 godzin na dobę. Pozostały czas przeznaczony jest na rozwinięcie i zwinięcie batalionu medycznego, jego przesuwanie oraz odpoczynek, rekonesans, uzupełnianie sprzętu, materiałów medycznych i brakującego personelu.

Evakuację rannych i chorych do DPM prowadzi się do czasu, kiedy ramie ewakuacji nie przekroczy 20-25 km.

Przesuwania batalionu medycznego dokonuje się przez jego kolejne rozwijanie w miarę zapełniania rannymi i chorymi. Manewr batalionem medycznym do nowego rejonu może być zabezpieczony poprzez:

- przejście rannych i chorych niezdolnych do transportu przez grupy hospitalizacyjne;
- ewakuowanie rannych i chorych niezdolnych do transportu samochodowego śmigłowcami do BSzF;
- "nakrycie" rejonu rozwinięcia batalionu medycznego przez BSzF;
- podział batalionu medycznego na dwie części, z których jedna pozostaje na miejscu, natomiast druga przemieszcza się do nowego rejonu.

Wskazane jest rozmieszczenie batalionu medycznego w pobliżu drugich rzutów, odwodów i jednostek wsparcia, co umożliwia utrzymywanie z tymi jednostkami łączności powiadamiania i alarmowania o zagrożeniu.

W działaniach obronnych batalion medyczny rozwija DPM w odległości do 20 km od rubieży styczności wojsk, z dala od przypuszczalnego kierunku głównego uderzenia nieprzyjaciela, w pobliżu dróg dowozu i ewakuacji i w miarę możliwości w rejonach niedostępnych dla czołgów.

Jeżeli dywizja została wzmocniona przez armię jednym medycznym batalionem, wzmocnienia i na bazie tego właśnie batalionu organizowany jest DPM, wówczas organiczny batalion medyczny pozostaje w odwodzie i może być wykorzystany do:

- rozwinięcia DPM po zapełnieniu uprzednio rozwiniętego;
- rozwinięcia się za kolejną rubieżą obrony;
- rozwinięcia się na kierunku kontrataku;
- udzielania pomocy medycznej w rejonie uderzenia jądrowego.

Obydwa bataliony mogą być również rozwinięte jednocześnie, lecz na oddzielnych kierunkach obrony lub na skrzydłach ugrupowania obronnego dywizji.

Transport sanitarny batalionu medycznego wykorzystywany jest do

przewodzenia ewakuacji w ogniwie; oddział - dywizja. Może być również wykorzystany do ewakuacji w innych ogniwach np:

- ewakuacji rannych i chorych bezpośrednio z pododdziałów do DPM, a nawet do BSzF /z pominięciem DPM/;

- z PPM lub rejonu uderzenia jądrowego do BSzF;

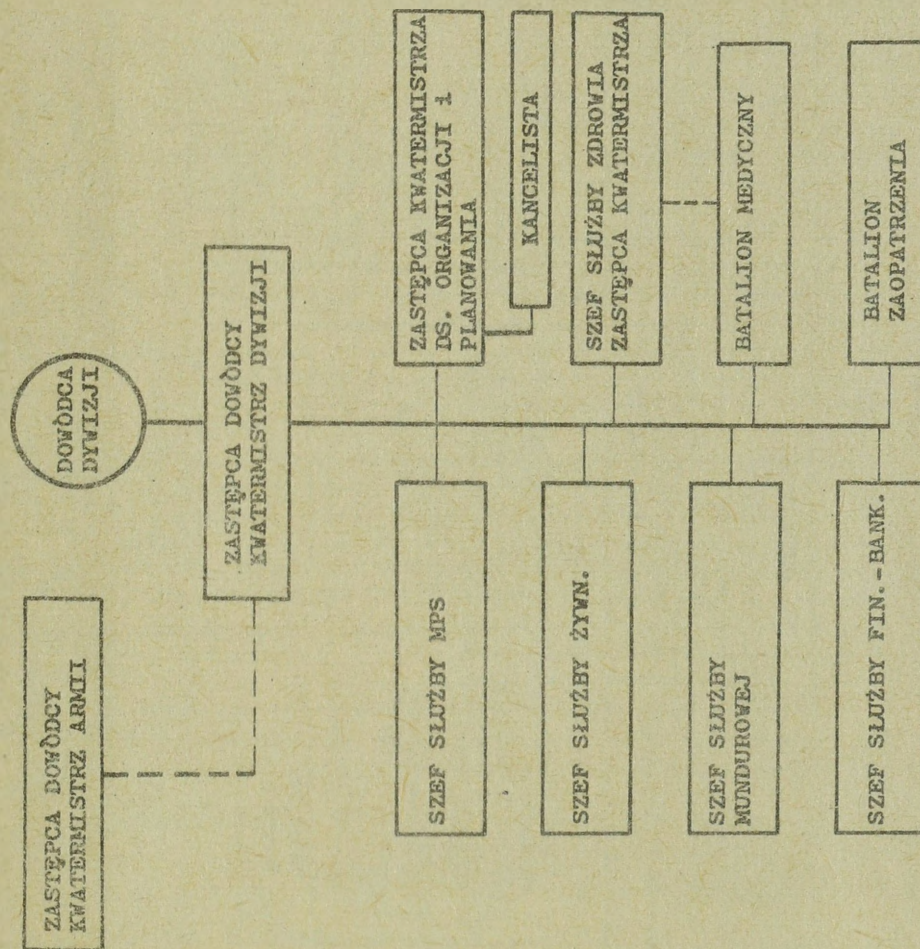
- ewakuacji rannych i chorych z DPM do BSzF.

Przegrupowanie batalionu medycznego odbywa się na podobnych zasadach jak batalionu zaopatrzenia.

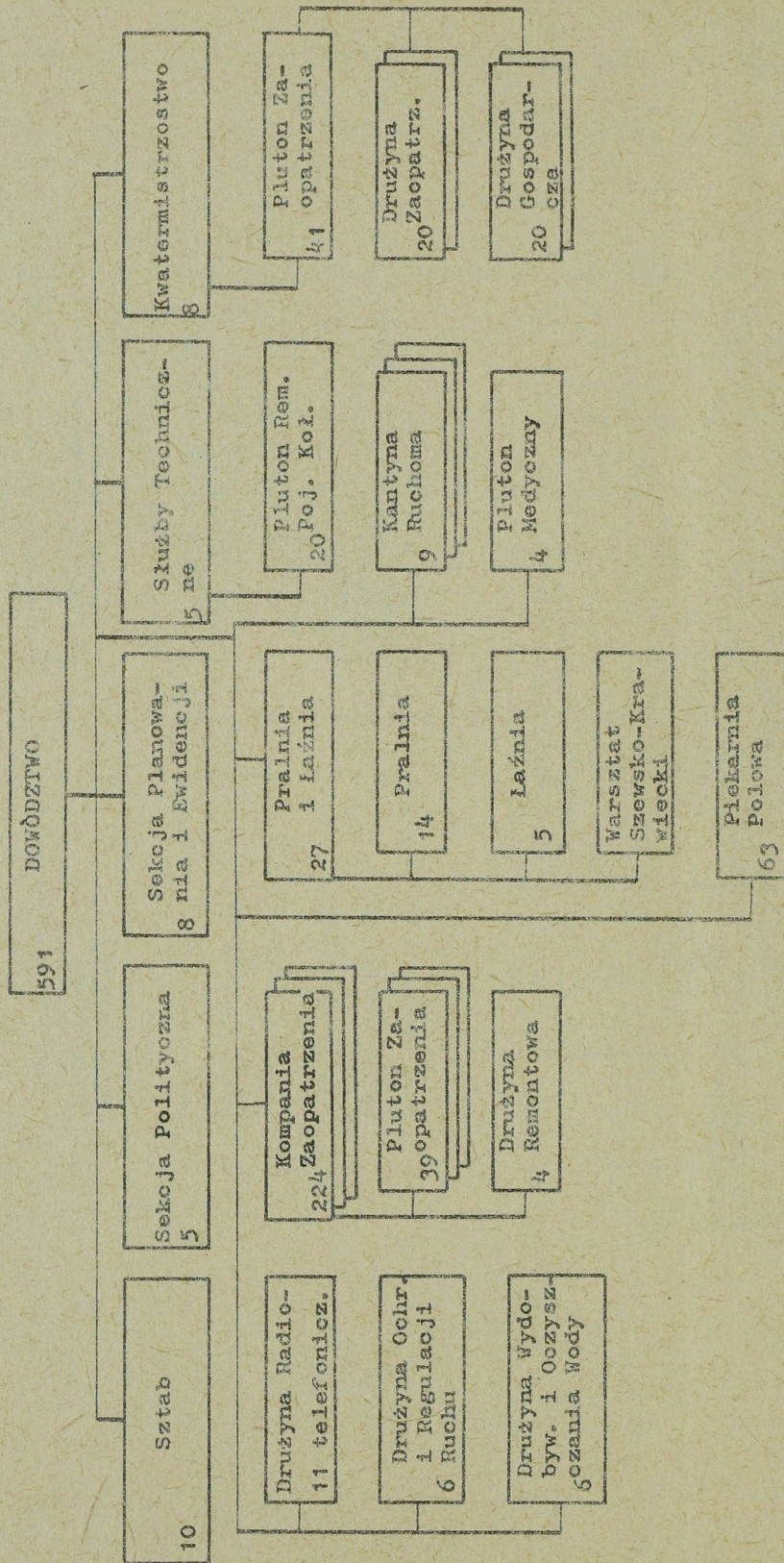
Literatura:

1. Album schematów ćwiczebnych jednostek służb kwatermistrzowskich.
2. Podręcznik - Tyły taktyczne. Nr bibl. 0844.
3. Podręcznik - Zasady organizacji zabezpieczenia medycznego wojsk na szczeblu taktycznym. Nr bibl. 0914.
4. Regulamin walki wojsk lądowych Sił Zbrojnych PRL. Część I /dywizja, pułk/. Wydawnictwo MON/Szkol. 636/85/.

STRUKTURA ORGANIZACYJNA TYLÓW DYWIZJI



SCHEMAT ORGANIZACJI BATALIONU ZAOPATRZENIA DZ



STRUKTURA ORGANIZACYJNA, WYPOSAŻENIE I MOŻLIWOŚCI BATALIONU ZAOPATRZENIA BZ

Lp.	PODODDZIAŁ	STAN OSOBOWY	SPRZĘT	PRALNIA POŁOWA	SAMOCHODY OSÓBOWO-TERENOWE	SAMOCHODY CIĘŻ. TEREN. ŚR. ŁADOWN.	SAMOCHODY RÓŻNE	WARSZTATY SAMOCHODOWE	CYSTERNA 1,6 m ³	CYSTERNA 4,5 m ³	CYSTERNA 7,5 m ³	CYSTERNA 12 m ³	PRZYCZEPY TRANSP. ŚREDN. ŁADOWN.	ŁAŹNIA POŁOWA	PIEC PIEKARSKI I CIĄSTOWNIA	CYSTERNA NA WODĘ	ZBIORNIK NA WODĘ	KUCHNIA POŁOWA	MOTOCYKL	STUDNIA RUROWA
1.	RODZĄDZTWO	3																		
2.	SZTAB, SEKCJA POLIT., PLAN. I EWIDEN. dr. o list, telef	35			1	1	2													
	1. KOMPANIA ZAOPATRZENIA	128				96	1						30			1			1	
	- PLUTON ZAOPAT. W AMUNICJĘ	39				32							10							
	- PLUTON ZAOPAT. W AMUNICJĘ	39				32							10							
	- PLUTON ZAOPAT. W AMUNICJĘ	39				32							10							
	- DRUŻYNA REMONTOWA	4																		
	2. KOMPANIA ZAOPATRZENIA	128				82	4	1					31			1			1	
	- PLUTON ZAOP. W AMUNICJĘ	39				32														
	- PLUTON ZAOP. TECHNICZNEGO	39				34	1													
	- PLUTON ZAOP. W ŻYWN. I MUND.	39				16	3													
	- DRUŻYNA REMONTOWA	4						1												1
	3. KOMPANIA ZAOPATRZENIA	128				40	1		9	32	8	4	8			1				1
	- PLUTON ZAOPATRZENIA MPS	39				10			5	16			3							
	- PLUTON ZAOPATRZENIA MPS	39				15			4	16			3							
	- PLUTON ZAOPATRZENIA MPS	39				15					8	4	2							
	- DRUŻYNA REMONTOWA	4					1													
6.	PIEKARNIA POŁOWA	57				6	4						1		4	1	3			1
7.	ŁAŹNIA I PRALNIA POŁOWA	20		2		2							1	2		4				
8.	WARSZTAT SZEWSKO-KRAWIECKI	7				1							1							
9.	DRUŻYNA WYDOBYWANIA I OCZYSZCZANIA WODY	5																		2
10.	KANTYNY RUCHOME	9				3														
11.	SŁUŻBY TECHN. I PLUTON REMONT. SAMOCH.	23				1	5						4							
12.	KWATERMISTRZOSTWO I PLUTON ZAOP.	44			1	14	1		2	3			4				3	5		
13.	PLUTON MEDYCYN	4					1													
14.	R A Z E M	591		2	2	246	12	8	11	35	8	4	76	2	4	8	6	5	4	2

Możliwości przewozowe:

amunicji - 560,0 ton;

MPS - 423,0 ton;

żywności - 48,0 ton;

umundurowania - 19,0 ton;

sprzętu technicznego - 150,0 ton;

Ogółem batalion zaopatrzenia może przewieźć - 1200,0 ton

1 kompania zaopatrzenia może przewieźć - 420,0 ton

2 kompania zaopatrzenia może przewieźć - 357,0 ton

3 kompania zaopatrzenia może przewieźć - 423,0 ton.

Możliwości produkcyjne piekarni polowej wynoszą 10-12 ton chleba/dobę.

Możliwości kąpieli w łaźni polowej wynoszą:

- latem 2000 żołnierzy/dobę;

- zimą 1000 żołnierzy/dobę.

Możliwości pralni polowej wynoszą - 680 kg/dobę;

Możliwości warsztatu szewsko-krawieckiego wynoszą:

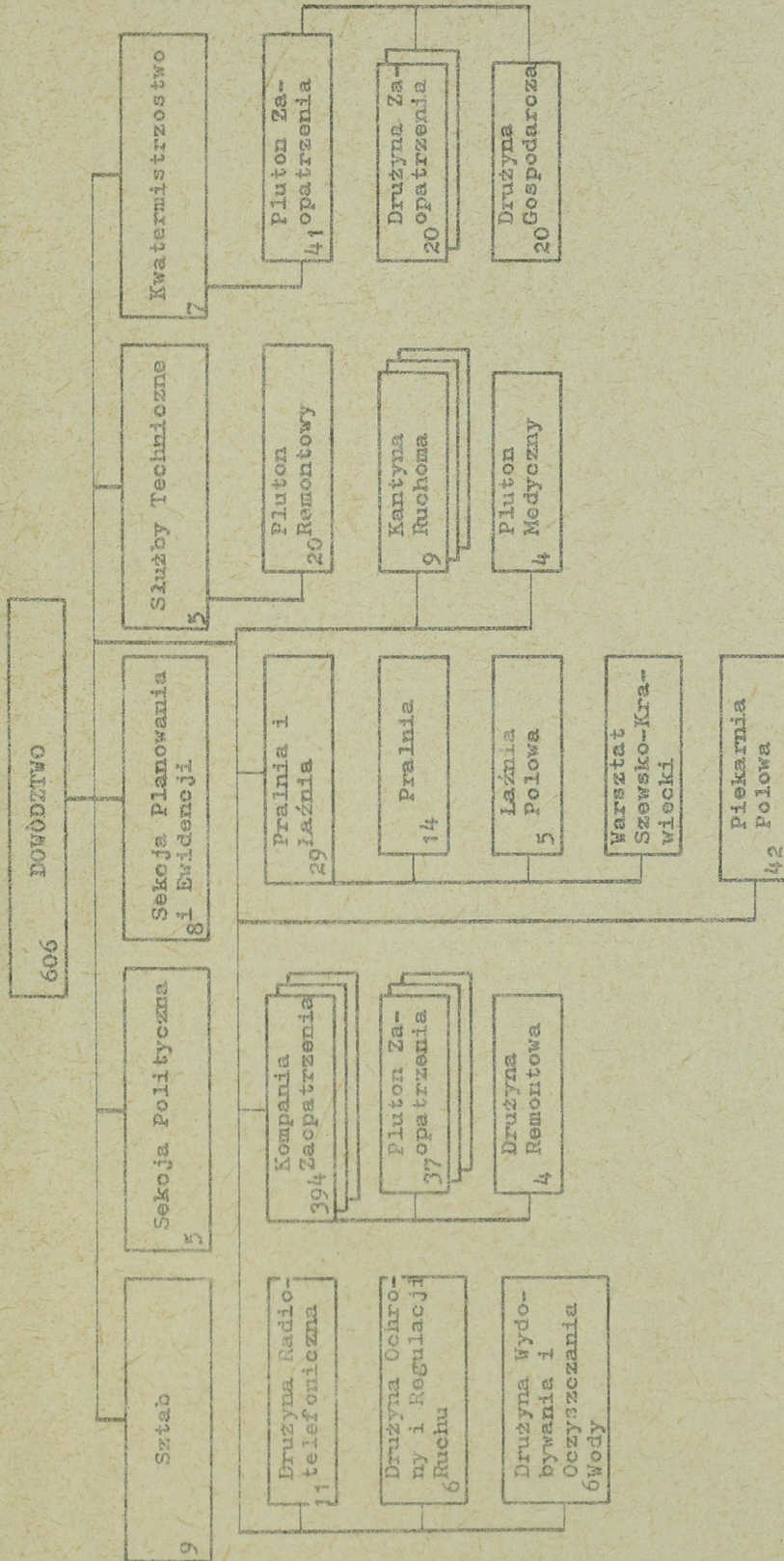
- napraw średnich - do 25 par obuwia i do 15 kompletów umundurowania/dobę;

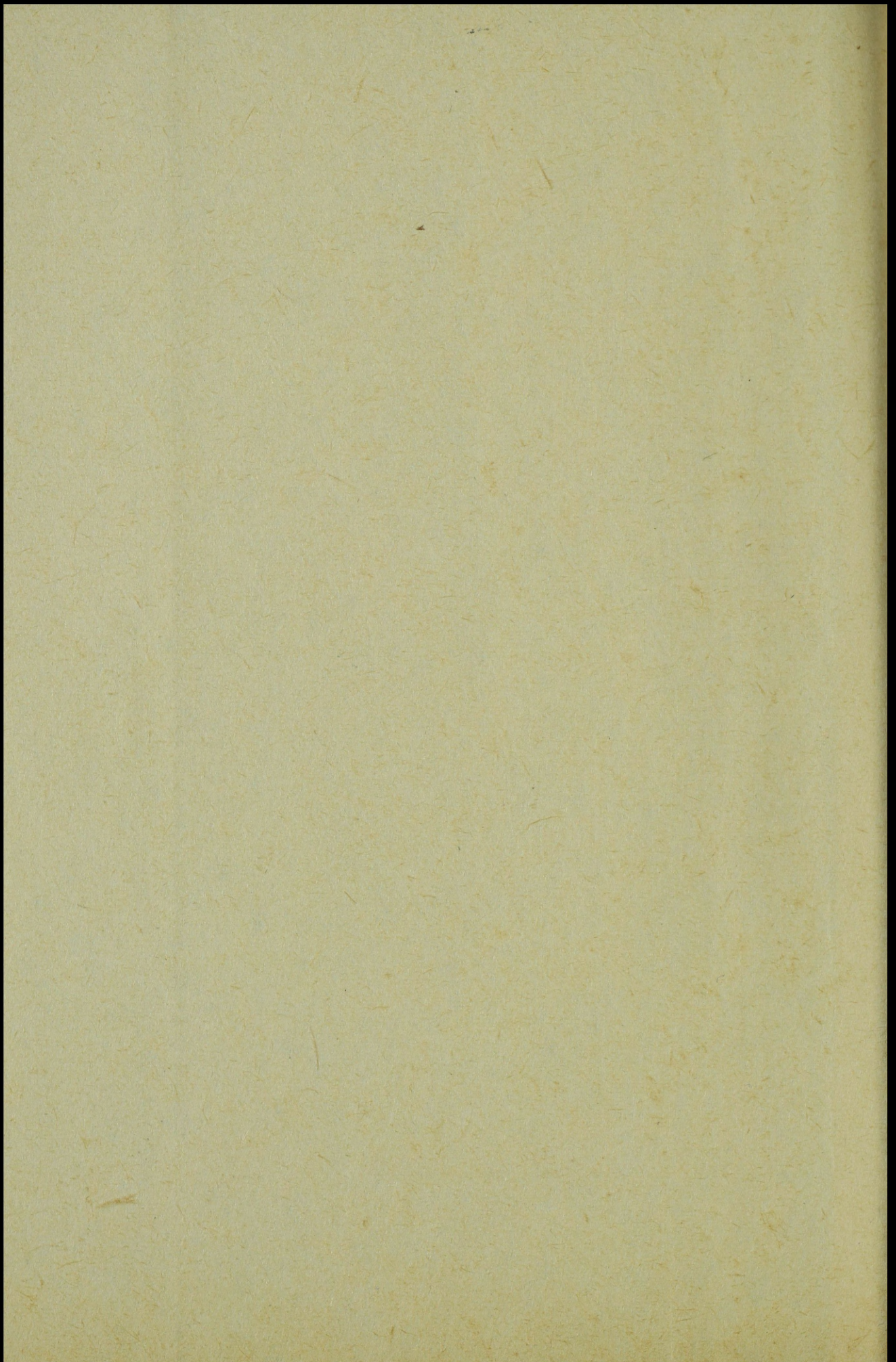
- napraw głównych - do 13 par obuwia i do 10 kompletów umundurowania/dobę.

Możliwości drużyny wydobycia i oczyszczania wody wynoszą - 8000 l/h.



SCHEMAT ORGANIZACJI BATALIONU ZAOPATRZENIA DPANO





STRUKTURA ORGANIZACYJNA, WYPOSAŻENIE I MOŻLIWOŚCI BATALIONU ZAOPATRZENIA DPanc

Lp.	PODODDZIAŁ	STAN OSOBOWY	SPRZĘT	SAMOCHÓD OSOBOWO- LUBY	SAMOCHÓD CIĘŻAROWO- TEREN. ŚR. ŁADOWN.	SAMOCHODY RÓŻNE	WARSZTATY SAMOCHODOWE	CYSTERNA 1,6 m ³	CYSTERNA 4,5 m ³	CYSTERNA 7,5 m ³	CYSTERNA PRZYCZEPY 12 m ³	PRZYCZEPY TRANSP. ŚREDNIEJ ŁADOWNOŚCI	ŁAZNIA POŁOWA	PIEC PIEKARSKI OPP I CIASTOWNIA	PRALNIA POŁOWA	CYSTERNA NA WODĘ	ZBIORNIK NA WODĘ	KUCHNIA POŁOWA	MOTOCYKL	STUDNIA RUROWA	
1.	DOWÓDZTWO	3																			
2.	SZTAB, SEKCJA POLIT., PLANOW. I EWIDENCJI, dro i rr	40	1	1	2																
	1. KOMPANIA ZAOPATRZENIA	132		102								36				1				1	
	- PLUTON ZAOPATRZENIA W AMUNICJE	41		34								12									
	- PLUTON ZAOPATRZENIA W AMUNICJE	41		34								12									
	- PLUTON ZAOPATRZENIA W AMUNICJE	41		34								12									
	- DRUZYNA REMONTOWA	4																			
	2. KOMPANIA ZAOPATRZENIA	131		82	4	1						30				1				1	
	- PLUTON ZAOP. W AMUNICJE	41		34								12									
	- PLUTON ZAOP. TECHNICZNEGO	41		34	1							11									
	- PLUTON ZAOP. W ZYWN. I MUND.	41		14	3							7									
	- DRUZYNA REMONTOWA	4				1															1
	3. KOMPANIA ZAOPATRZENIA	131		72			1	9	38	8	4	4				1					
	- PLUTON ZAOPATRZENIA MPS	41		24				5	19			2									
	- PLUTON ZAOPATRZENIA MPS	41		24				4	19			2									
	- PLUTON ZAOPATRZENIA MPS	41		24						8	4										
	- DRUZYNA REMONTOWA	4				1															
6.	PIEKARNIA POŁOWA	48		6	3							1		3		1		3		1	
7.	ŁAZNIA I PRALNIA POŁOWA	22		2								1	2		2	4					
8.	WARSZTAT SZEWSKO-KRAWIECKI	7		1								1									2
9.	DRUZYNA WYDOBYWANIA I OCZYSZCZANIA WODY	6																			
10.	KANTYNY RUCHOME	9																			
11.	SLUZYBY TECHN. I PLUTON REMONT. SAMOCHOD.	25		1		5						4							3	5	
12.	KWATERMISTRZOSTWA I PLUTON ZAOPATRZENIA	48		14				2	3												
13.	PLUTON MEDYCZNY	4																			
14.	RAZEM	606		284	11	8		11	41	8	4	77	2	3	2	8		6	5	4	2

Możliwości przewozowe:

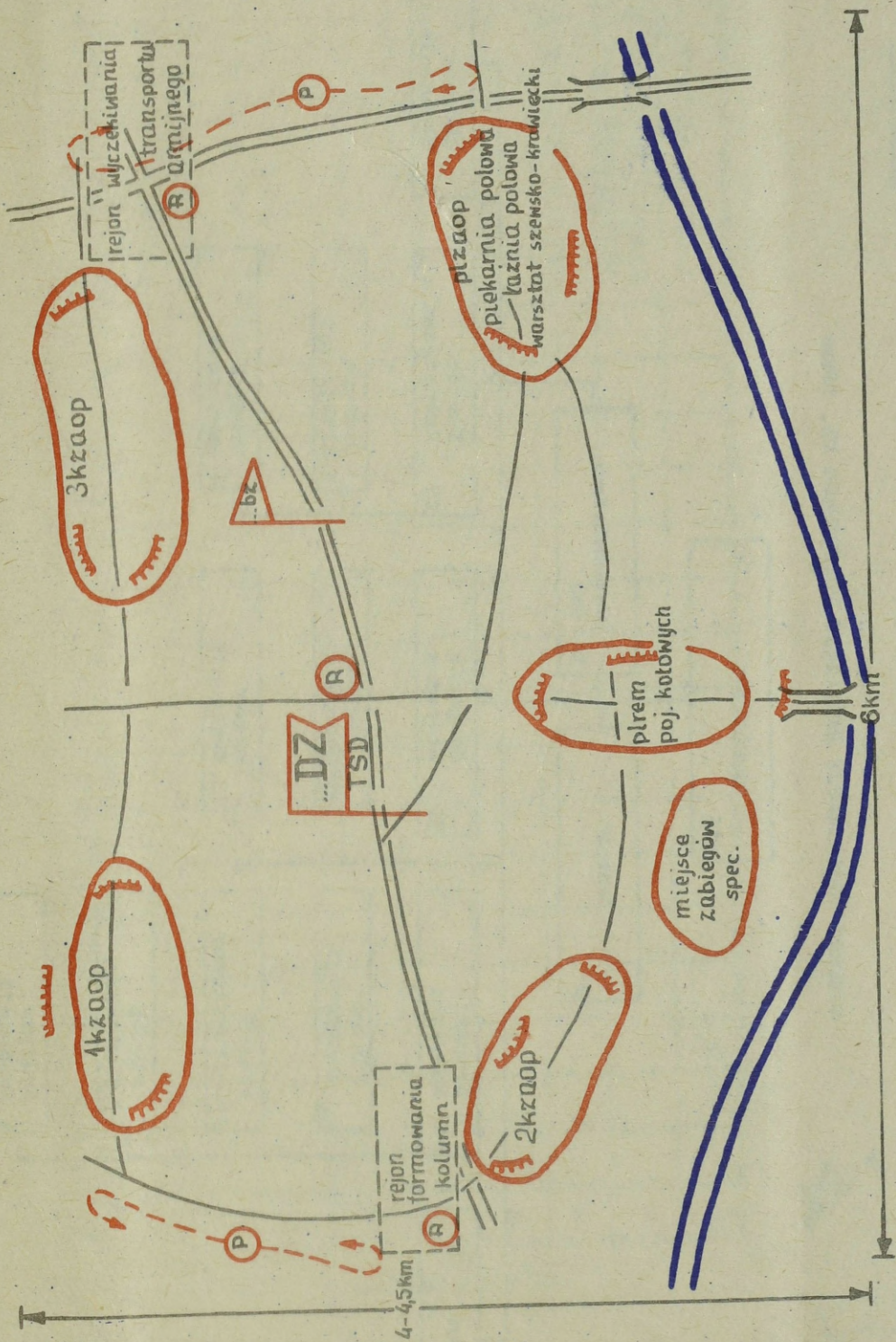
- amunicji 605,0 ton
- MPS - 455,0 ton
- żywności - 39,0 ton
- umundurowania - 16,0 ton
- sprzętu technicznego - 150,0 ton

Ogółem batalion zaopatrzenia może przewieźć - 1265 ton.

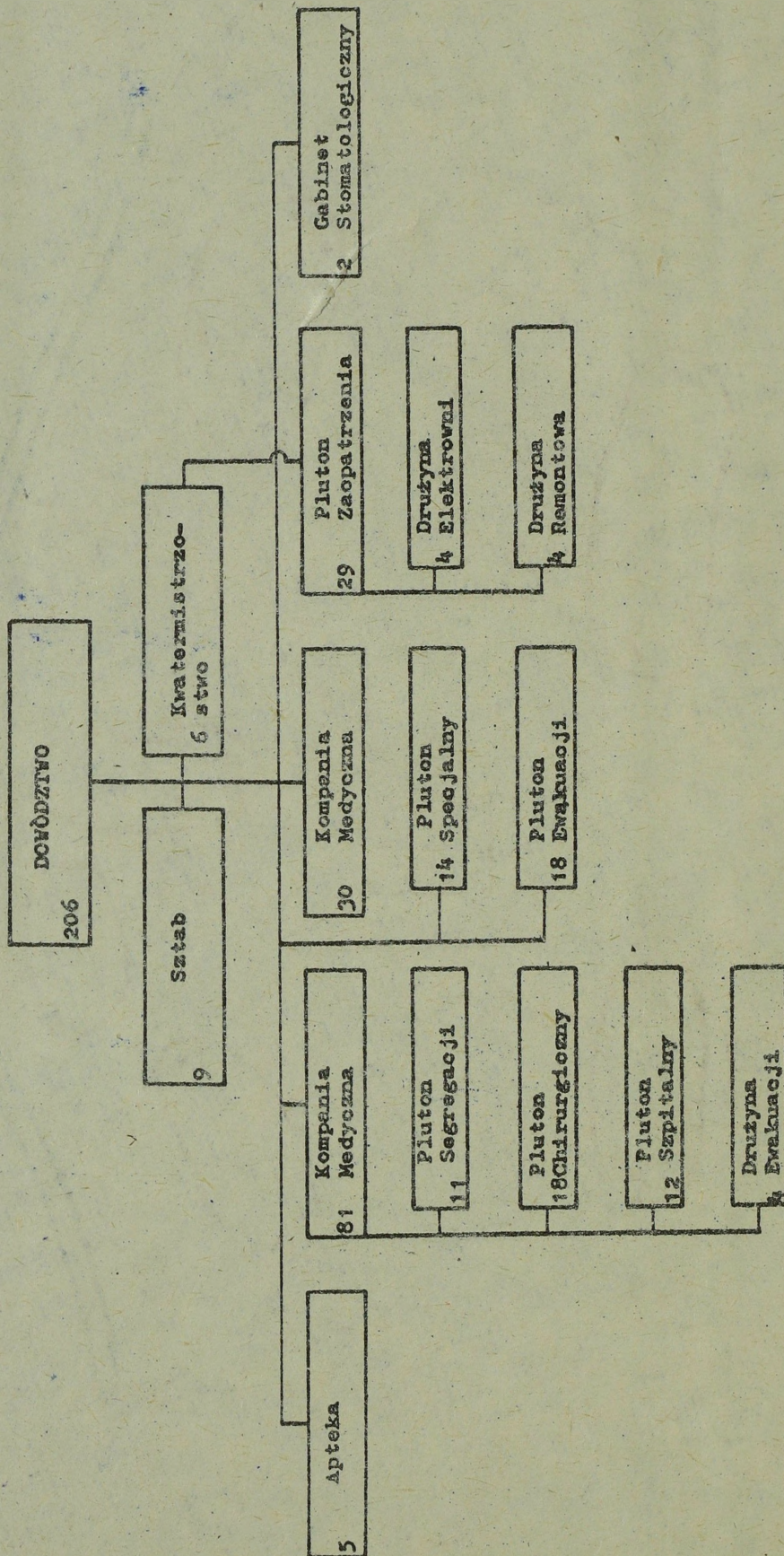
1. Kompania zaopatrzenia - 455,0 ton;
2. Kompania zaopatrzenia - 355,0 ton;
3. Kompania zaopatrzenia - 455,0 ton.



SCHEMAT ROZMIESZCZENIA DPZ
/variant/



SCHEMAT ORGANIZACJI BATALIONU MEDYCZNEGO DZ, DPano



STRUKTURA ORGANIZACYJNA, WYPOSAŻENIE I MOŻLIWOŚCI BATALIONU MEDYCZNEGO DZ/DPanc/

Lp.	PODODDZIAŁ	STAN OSOBOWY	SPRZĘT	SAMOCHÓD OSOBOWO-TERENOWY	SAMOCHÓD CIĘŻAR. ŚREDNIEJ ŁADOWN.	SAMOCHÓD DOSTAWCZY	SAMOCHODY	PRZYCZEPY TRANSF. RÓŻNE	WARSZTAT SAMOCHÓD. + PRZYCZEPY	SALA OPATRUNKOWA	SALA PRZEDOPERACYJNA	SALA OPERACYJNA	URZĄDZ. ADAPT. DO PRZEWÓZU RANNYCH	SAMOCHÓD SANITARNY	CYSTERNA 1,6 m ³	CYSTERNA 4,5 m ³	CYSTERNA NA WODĘ	ZBIORNIK NA WODĘ	ŁAŹNIA DEZYNFEKTOR	URZĄDZENIE DESTYL. STERYLIZACYJNE	KUCHNIA POŁOWA	
1.	DOWÓDZTWO	5																				
2.	SZTAB	9	1																			
	KOMPANIA MEDYCZNA	81		2				2														
	- DWA PLUTONY SEGREGACJI	22																				
	- DWA PLUTONY CHIRURGICZNE	36									2	2										
3.	- PLUTON SZPITALNY	12		2				2														
	- DRUŻYNA EWAKUACJI	4																				
4.	KOMPANIA MEDYCZNA	30		2						1				4				1				1
5.	PLUTON SPECJALNY	14		1		1											1		1	1		
6.	PLUTON EWAKUACJI	18											4	8								
7.	GABINET STOMATOLOGICZNY	2																				
8.	APTEKA	5		1																		
9.	KWATERMISTRZOSTWO	5																				
	PLUTON ZAOPATRZENIA	29	1	13	1			4							1	1	1	1				2
10.	DRUŻYNA ELEKTROWNI	4		1																		
	DRUŻYNA REMONTOWA	4							1													
	RAZEM	206	2	20	1	1		6	1	1	4	4	4	12	1	1	2	2	1	1		2

Możliwości udzielenia pomocy medycznej w pełnym zakresie - 250-300 rannym i chorym a w zwięzonym do 500 rannych i chorych.

Możliwości ewakuacji medycznej - 240-320/dobę a jednorazowo - 80 rannych i chorych.

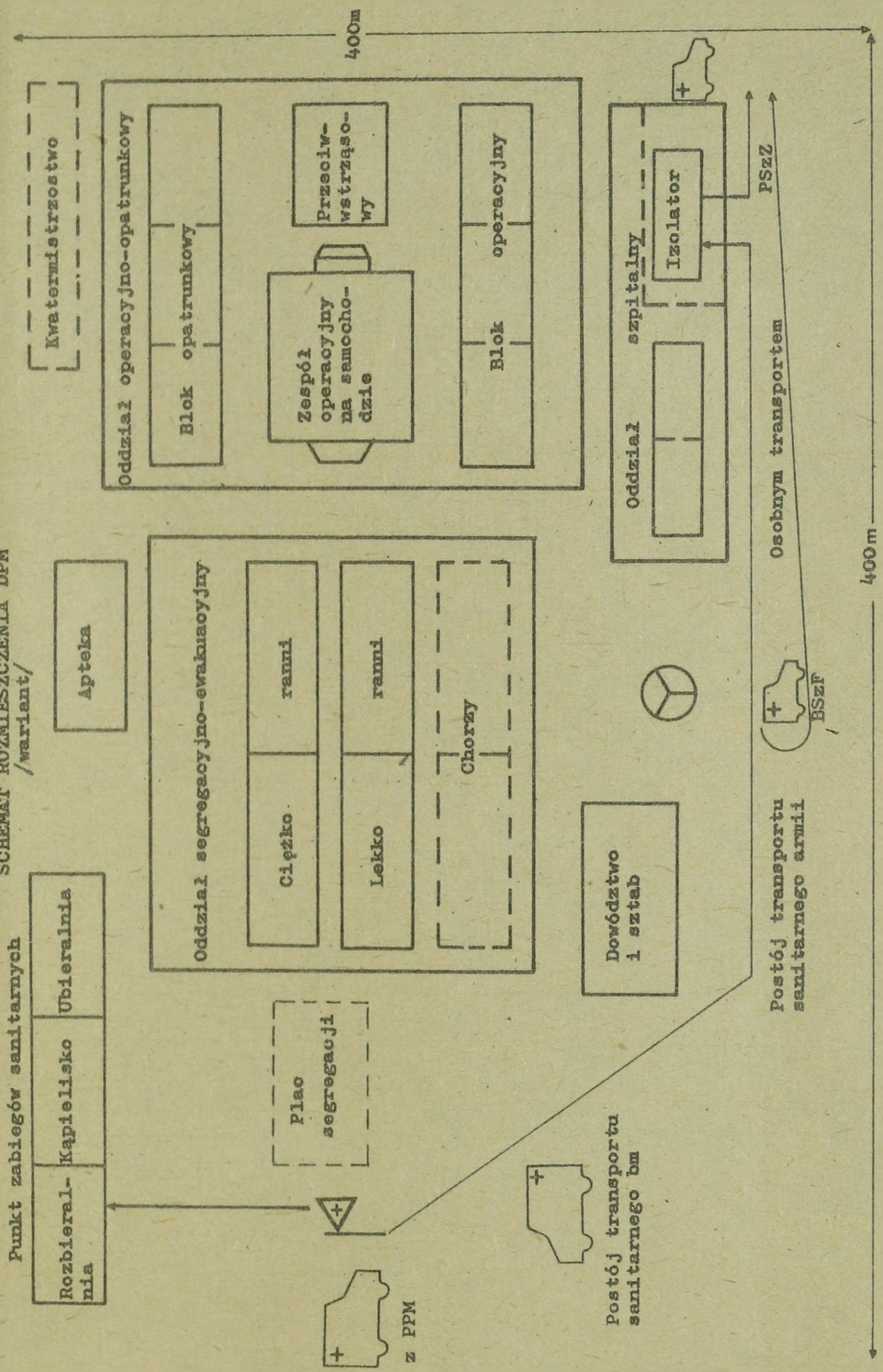
Ma możliwość zaadaptowania 4 samochodów do przewozu rannych i chorych. Jedno urządzenie umożliwia przewóz 12 rannych i chorych.

Możliwości drugiej kompanii medycznej są takie same jak kompanii medycznej pułku.





SCHEMAT ROZMIESZCZENIA DPM /waria-



Hydrukowano w 20 egz.
Egz. nr 1-20 Bibl.Nauk.DZS
Wyk. mjr Marcinia

Druk. A.VI.
Druk ASG WP nr 025/0136/WV
Kor. G.J.

