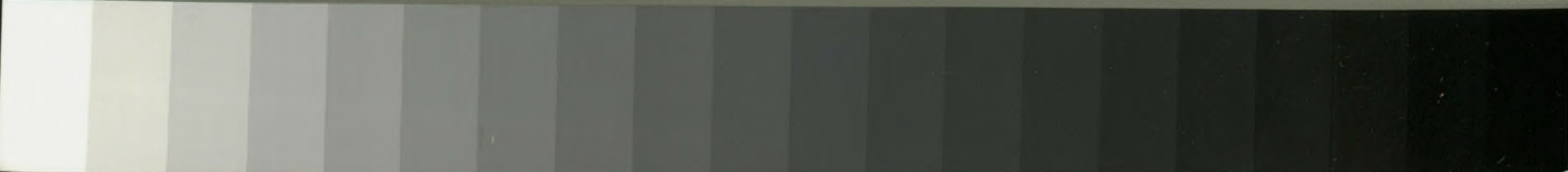


Grey Scale #13



A 1 2 3 4 5 6 M 8 9 10 11 12 13 14 15 B 17 18 19



# AKADEMIA SZTABU GENERALNEGO WP

WYDZIAŁ WOJSK LĄDOWYCH  
KATEDRA TAKTYKI WOJSK ŁĄCZNOŚCI

JAWNE

~~XXXXXXXXXX~~  
~~XXXXXXXXXX~~

~~XXXXXXXXXX~~

Egz. Nr 1



Pplk dypl. inż. Józef MICHNIAK

## OPRACOWANIE ĆWICZEŃ TAKTYCZNO-SPECJALNYCH W ZWIĄZKU TAKTYCZNYM

### Wykład



47578

WARSZAWA

LUTY

1987



226

A 2368

# AKADEMIA SZTABU GENERALNEGO WP

WYDZIAŁ WOJSK LĄDOWYCH  
KATEDRA TAKTYKI WOJSK ŁĄCZNOŚCI

JAWNE

~~\_\_\_\_\_~~  
~~\_\_\_\_\_~~

~~\_\_\_\_\_~~

Egz. Nr 1



Pplk dypl. inż. Józef MICHNIAK

## OPRACOWANIE ĆWICZEŃ TAKTYCZNO-SPECJALNYCH W ZWIĄZKU TAKTYCZNYM

Wykład



~~\_\_\_\_\_~~ 47578

AKADEMIA SZTABU GENERALNEGO WP

WYDZIAŁ WOJSK LĄDOWYCH  
KATEDRA TAKTYKI WOJSK ŁĄCZNOŚCI

**JAWNE**

PRZEKLASYFIKOWANO

PRZEKLASYFIKOWANO

Protokół Nr 54305

Protokół Nr 12657

~~Do użytku  
służbowego~~

~~\_\_\_\_\_~~  
Egz.nr .1.

Tylko dla wykładowców KTWŁ



Ppłk dypl. inż. Józef MICHNIAK

Temat: OPRACOWANIE ĆWICZEŃ TAKTYCZNO-SPECJALNYCH  
W ZWIĄZKU TAKTYCZNYM

Wykład

WARSZAWA

LUTY

1987 r.

Temat: OPRACOWANIE ĆWICZEŃ TAKTYCZNO-SPECJALNYCH W ZWIĄZKU  
TAKTYCZNYM

Cele szkoleniowe:

1. Zapoznać słuchaczy ze strukturą organizacyjną i tematyką ćwiczeń taktyczno-specjalnych.
2. Zapoznać słuchaczy z rodzajami dokumentów opracowywanych w ćwiczeniach taktyczno-specjalnych na szczeblu związku taktycznego.

Forma: Wykład.

Czas: 1x45'/jedna godzina lekcyjna/.

Zagadnienia i podział czasu:

Wprowadzenie do zajęcia .....	5'
1. Miejsce ćwiczeń taktyczno-specjalnych w szkoleniu bojowym wojsk łączności .....	10'
2. Tematyka ćwiczeń taktyczno-specjalnych na szczeblu ZT .....	5'
3. Struktura organizacyjna ćwiczeń taktyczno-specjalnych na szczeblu ZT .....	8'
4. Rodzaje dokumentów opracowywanych w procesie przygotowania ćwiczeń taktyczno-specjalnych na szczeblu ZT .....	15'
Zakończenie .....	2'

Literatura:

1. Instrukcja o organizowaniu i prowadzeniu ćwiczeń taktycznych.  
MON Insp.Szkol. - Szkol.520/76 - Pf 17799.
2. Metodyka ćwiczeń taktycznych /opracowanie, organizowanie i  
prowadzenie/. Podręcznik ASG WP.wewn.3558/80 - Pf 1048.
3. Przygotowanie ćwiczeń taktycznych w wojskach łączności. Skrypt  
ASG WP. Wewn.3864/84 - Pf 1817.
4. Program szkolenia pododdziałów wojsk łączności. MON SWŻ  
Łącz.892/86 - Pf 22256.

1. Miejsce ćwiczeń taktyczno-specjalnych w szkoleniu bojowym  
wojsk łączności ..... 10'

Skuteczne wykonanie zadań bojowych na współczesnym polu walki przez wojska łączności w dużym stopniu zależy od poziomu przygotowania operacyjno-taktycznego kadry, oddziałów i pododdziałów tych wojsk. Właściwy poziom przygotowania do działania i realizacji zadań łączności na polu walki zapewnia się w wojskach łączności poprzez odpowiednio przygotowane i skutecznie realizowane szkolenie bojowe<sup>x/</sup>.

W dziale szkolenia bojowego wiodącą rolę odgrywa przedmiot "szkolenie taktyczno-specjalne". Podstawowymi formami szkolenia taktyczno-specjalnego wojsk łączności są:

- 1/ programowe zajęcia taktyczno-specjalne;
- 2/ dalekosiężne i kompleksowe treningi łączności;
- 3/ ćwiczenia taktyczne /kadra/;
- 4/ ćwiczenia taktyczno-specjalne;
- 5/ udział oddziałów i pododdziałów łączności w ćwiczeniach dowódczo-sztabowych i ćwiczeniach taktycznych z wojskami.

Zajęcia taktyczno-specjalne są podstawową formą przygotowania taktyczno-specjalnego, pierwszym etapem szkolenia poligonowego i mają na celu nauczyć stany osobowe obsługi stacji /aparatu/, drużyn polowych linii kablowych i wojskowej poczty polowej w określonym normami czasie, prawidłowo rozwijać, zwijać stacje i aparatownie; rozwijać i zwijać polowe linie łączności; nawiązywać i utrzymywać niezawodną łączność; oddawać i przyjmować kanały łączności - zwielokrotniać je i utajniać; organizować zdalne sterowanie środkami łączności; przeciwdziałać działaniom zakłóceń radiowych; we właściwym czasie przyjmować i przekazywać napływa-

x/ patrz - Program szkolenia pododdziałów wojsk łączności. Łącz. 892/86.

jące do stacji /aparatuwni/ informacje.

Podczas zajęć taktyczno-specjalnych przeprowadza się początkowe /pierwsze/ zgrywanie załóg /obsług/, drużyn i plutonów.

Dalekosiężne i kompleksowe treningi łączności przeprowadzane systematycznie /w stacjonarnych i polowych systemach łączności/ stanowią podstawę utrzymania pododdziałów łączności, a także systemu łączności w stałej gotowości bojowej, podtrzymania i doskonalenia stanu osobowego w praktycznych umiejętnościach szybkiego nawiązywania i eksploataowania systemu łączności, zestawiania określonych kanałów łączności, prowadzenia dokumentacji stacyjnej itp.

Cwiczenia taktyczne w wojskach łączności rozumiane są jako forma organizacyjna doskonalącego szkolenia praktycznego kadry dowództw i sztabów /szefostw, wydziałów/ w terenie lub pomieszczeniach, w którego ramach ćwiczący powinni działać zgodnie z zasadami ujętymi w regulaminach i instrukcjach zakładającymi istnienie warunków zbliżonych do tych na rzeczywistym polu walki.

W zależności od zbliżenia ćwiczebnych działań do rzeczywistych /prognozowanych/ w szkoleniu taktycznym kadry wojsk łączności rozróżnia się następujące główne formy ćwiczeń: ćwiczenia grupowe, trening sztabowy, gra wojenna /ćwiczenie dowódczo-sztabowe/.

Cwiczenie taktyczno-specjalne, jako jedyna w swoim rodzaju forma praktycznego działania opartego w pełni na sytuacji taktycznej /operacyjnej/ pozwalają:

- 1/ zgrywać pojedyncze węzły łączności;
- 2/ zgrywać pododdział /oddział / łączności w rozwijaniu, eksploatacji, zwijaniu i przemieszczaniu jednego lub kilku węzłów łączności danego szczebla dowodzenia;

3/ zgrywać pododdziały węzłowe i liniowe w rozwijaniu i eksploataowaniu określonego systemu łączności.

Istota tych ćwiczeń polega na tym, że pododdziały łączności /węzłowe, liniowe/ są szkolone równocześnie według wspólnego tematu i jednolitej koncepcji taktyczno-metodycznej i organizacyjnej.

Podstawową zasadą tych ćwiczeń jest to, że praktyczne wykonywanie zadań jest maksymalnie zbliżone do warunków bojowych.

Wykonywanie zadań jest procesem ciągłym i przebiega w myśl założonych kolejnych sytuacji taktycznych.

Ćwiczenia taktyczno-specjalne są trudne i kosztowne, niemniej jednak dają określone wymierne korzyści z uwagi na to, że warunki działania pododdziałów /elementów/ są maksymalnie zbliżone do rzeczywistego pola walki.

Stworzenie tych warunków osiąga się poprzez:

- 1/ przeprowadzenie ćwiczeń na tle taktycznym /operacyjnym/;
- 2/ rozwijanie, eksploataowanie, zwijanie i przemieszczanie węzłów, stacji i linii łączności zgodnie z potrzebami dowodzenia, wynikającymi z rozwoju sytuacji taktycznych /operacyjnych/;
- 3/ pozorowanie rażącego i radioelektronicznego oddziaływania nieprzyjaciela na działanie systemu łączności oraz pracę załóg i pododdziałów łączności;
- 4/ stwarzanie odpowiednich sytuacji bojowych i sytuacji łączności, jakie mogą zaistnieć w warunkach działań bojowych adekwatnie do rozgrywanej sytuacji taktycznej /operacyjnej/;
- 5/ stosowanie długotrwałej eksploatacji urządzeń i środków łączności w warunkach poligonowych oraz w różnych porach roku i doby;
- 6/ wykonywanie wszystkich zadań przez załogi /obsługi/, drużyny, plutony, wydziała, szefostwa itp. w granicach ustalonych norm szkoleniowych oraz w warunkach dużego wysiłku fizycznego;

7/ obciążanie funkcjonującego systemu łączności przepływem informacji adekwatnym do potrzeb dowodzenia na określonym etapie rozgrywanej sytuacji taktycznej /operacyjnej/;

8/ bytowanie stanu osobowego w warunkach polowych.

Pododdziały tworzące dany system /element systemu/ wyprowadza się na ćwiczenia taktyczno-specjalne w **pełnym** składzie lub w takim składzie oznaczonym, który umożliwi zgranie tego systemu /elementu systemu/.

Cwiczenia taktyczno-specjalne mogą być jedno-, dwu-, i trzy szczeblowe. W większości ćwiczeń na szczeblu ZT przyjmuje się takie rozwiązanie, że jeden szczebel dowodzenia posiada rozwinięte wszystkie siły i środki łączności, natomiast pozostałe są podgrywane /imitowane/ w zakresie zapewniającym pracę określonego systemu łączności. Takie ćwiczenie można uważać jako jedno-szczeblowe z elementami podgrywki.

Cwiczenia taktyczno-specjalne prowadzi się w ramach godzin programowych przeznaczonych na przedmiot "szkolenie taktyczno-specjalne" lub w ramach godzin programowych przeznaczonych na udział w ćwiczeniach, sprawdziany /kontrolę/ itp.

Cwiczenie taktyczno-specjalne, mające na celu zgranie systemu łączności danego szczebla dowodzenia organizuje się corocznie i przeprowadza na kanwie ćwiczenia ogólnowojskowego lub szkolenia taktyczno-specjalnego.

Udział oddziałów i pododdziałów łączności w ćwiczeniach dowódczo-sztabowych i ćwiczeniach taktycznych z wojskami jest dla nich oraz wszystkich funkcyjnych łączności sprawdzianem gotowości do wykonywania zadań w warunkach rzeczywistego pola

x/ "Podgrywka" - to siły i środki łączności /radiostacje, stacje radioliniowe, centrale, końcowe aparaty telefoniczne, dalekopisy/ rozmieszczone na zbliżonych do rzeczywistych odległościach i imitujące pracę niećwiczących węzłów łączności jednego lub kilku szczebli dowodzenia.

walki. Są to jedne z najtrudniejszych rodzajów ćwiczeń dla wojsk łączności, ponieważ obsługują bezpośrednio ćwiczących, którzy są faktycznymi użytkownikami rozwiniętego systemu łączności.

Cele szkoleniowe dla pododdziałów łączności w tych ćwiczeniach są ściśle podporządkowane celom ćwiczenia dowódczo-sztabowego czy ćwiczenia taktycznego z wojskami, chociaż treściowo będą zbliżone do celów szkoleniowych ćwiczeń taktyczno-specjalnych samych pododdziałów łączności na podobnym tle taktycznym /operacyjnym/.

Przerabianie zadań szkoleniowych w pododdziałach łączności nie może utrudniać przeprowadzenia ćwiczenia zgodnie z potrzebami doskonalenia dowódców, sztabów czy ćwiczących wojsk.

Po tej krótkiej charakterystyce podstawowych form szkolenia taktyczno-specjalnego wojsk łączności, możemy już określić ich znaczenie /miejsce/ w całym systemie szkolenia bojowego wojsk łączności. Dzisiaj interesują nas tylko ćwiczenia taktyczno-specjalne pododdziałów łączności, które prowadzi się w celu doprowadzenia do perfekcji praktycznych umiejętności stanów osobowych pododdziałów /elementów systemu/ łączności różnych specjalności w warunkach polowych oraz w celu ich przygotowania do prawidłowego i terminowego wykonywania ciężących na nich zadań w czasie ćwiczeń dowódczo-sztabowych i ćwiczeń taktycznych z wojskami.

## 2. Tematyka ćwiczeń taktyczno-specjalnych na szczeblu ZT ..... 5'

Tematyka ćwiczeń taktyczno-specjalnych określona jest zasadniczo w "Programie szkolenia pododdziałów wojsk łączności", wyd. MON SWB. Łącz.892/86 /poz.czwarta podanej literatury/ - Rozdział III szkolenie w ramach pododdziału - szkolenie bojowe - szkolenie taktyczno-specjalne - tematy nr 6 i 7 oraz rozkazach do szkolenia wojsk.

Poszczególne tematy dostosowuje się do konkretnych warunków i potrzeb pododdziałów łączności zgodnie z ich specjalnościami. Niezależnie od tego właściwi kompetencyjnie przełożeni mogą ustalać dodatkowe tematy ćwiczeń, wynikające z aktualnych potrzeb szkoleniowych jednostki.

Tematy ćwiczeń należy określać kompleksowo, zakładając pracę pododdziałów łączności w określonych rodzajach działań bojowych. W tematach można również określić warunki wykonywania zadań przez ćwiczących, a mianowicie: rozmach i charakter działań, stopień zagrożenia bronią masowego rażenia, rodzaj warunków terenowych, porę roku i doby. W miarę potrzeb i możliwości, tematy ćwiczeń taktyczno-specjalnych powinny być ściśle związane z problematyką przyszłych ćwiczeń dowódczo-sztabowych dowództwa i sztabu ZT oraz ćwiczeń taktycznych z wojskami. Każdy temat ćwiczenia taktyczno-specjalnego zawiera szereg szczegółowych zadań szkoleniowych. Poszczególne zadania szkoleniowe powinny określać pracę pododdziałów łączności w określonych warunkach działania wojsk własnych i oddziaływania sił i środków nieprzyjaciela oraz w różnych warunkach położenia stanowisk dowodzenia. Przy ich ustalaniu należy uwzględniać zachowanie ciągłości pracy pododdziałów łączności odpowiednio do zamierzonego rozwoju dynamiki walki w toku ćwiczenia. Zawsze należy ustalać taką ilość zadań szkoleniowych, aby można je było przerobić w czasie zaplanowanym na ćwiczenie.

### 3. Struktura organizacyjna ćwiczeń taktyczno-specjalnych

na szczeblu ZT ..... 8'

Struktura organizacyjna ćwiczeń taktyczno-specjalnych na szczeblu ZT będzie zależała przede wszystkim od rozmachu ćwiczenia, liczebności uczestniczących pododdziałów łączności oraz od

zamierzonych do przerobienia zadań szkoleniowych i osiągnięcia określonych celów szkoleniowych.

Zasadnicze elementy struktury organizacyjnej to:

- 1/ Kierownictwo ćwiczenia /kierownik ćwiczenia, z-cy kierownika ćwiczenia;- ds politycznych; ds łączności,
- 2/ Grupa kierowania ćwiczeniem /sztab ćwiczenia<sup>x/</sup> /p-nik<sup>x</sup> kier.ćwiczenia ds. łączności radiowej; p-nik kier. ćwiczenia ds. łączności r/lin, przewodowej i WPP; p-nik kier.ćwiczenia ds. pozorowania przeciwnika/
- 3/ Zespół kontrolno-badawczy - powołuje się w ćwiczeniach od bż wzwyż.
- 4/ Zespół podgrywający:/grupa obciążenia eksploatacyjnego systemu łączności; grupa kontroli i zakłóceń radioelektronicznych; grupa pozoracji przeciwnika; grupa podgrywająca niećwiczące elementy systemu łączności /i.p./.

5) *Ćwiczący.*

Zadania jakie ciążą na poszczególnych elementach struktury organizacyjnej ćwiczenia znajdują ob. oficerowie w podanej literaturze poz.1 i 3.

4. Rodzaje dokumentów opracowywanych w procesie przygotowania ćwiczeń taktyczno-specjalnych na szczeblu ZT ..... 15'

W celu przeprowadzenia ćwiczenia taktyczno-specjalnego na szczeblu ZT opracowuje się:

- 1/ plan przeprowadzenia ćwiczenia taktyczno-specjalnego /część graficzną i część opisową/;
- 2/ założenia taktyczne;

*zarządzenia łączności* (zarządzenia wstępne, rozkazy i zarządzenia bojowe, zarządzenia łączności), i.p.;

x/ Sztab ćwiczenia - główny organ zabezpieczający organizację, przygotowanie i prowadzenie ćwiczenia.

4/ plan łączności kierownictwa ćwiczenia wraz z dokumentami eksploatacyjnymi;

5/ plan regulacji ruchu;

6/ plan pozorowania *nieprzypięta*;

7/ plan omówienia ćwiczenia;

8/ inne ~~dok~~<sup>dokumenty</sup> wynikające z założonych celów i zagadnień szkoleniowych ćwiczenia;

9/ rozkaz dowódcy w sprawie zorganizowania i przeprowadzenia ćwiczenia;

10/ *plan kontów przeprowadzenia ćwiczenia.*

Forma i treść tych dokumentów zależy od specyfiki ćwiczenia, tj. celów i zadań szkoleniowych założonych do zrealizowania i osiągnięcia w ćwiczeniu.

#### Plan przeprowadzenia ćwiczenia

Plan przeprowadzenia ćwiczenia jest to dokument, który wyraża koncepcję taktyczno-metodyczną ćwiczenia. Stanowi on ideę treści planowanego ćwiczenia i służy za podstawę do stwarzania skomplikowanych i pouczających sytuacji taktycznych, umożliwiających właściwe przerobienie w czasie ćwiczenia wszystkich ustalonych przedtem zagadnień szkoleniowych, a tym samym osiągnięcie zamierzonych celów szkoleniowych. Określa on też stronę metodyczną i organizacyjną ćwiczenia. W oparciu o "Plan przeprowadzenia ćwiczenia" opracowuje się wszystkie dokumenty niezbędne do przeprowadzenia ćwiczenia. Dokument ten zatwierdza przekazany dowódcy prowadzącego ćwiczenie, a podpisuje prowadzący ćwiczenie.

Dokument ten na szczeblu ZT wykonuje się w formie graficznej i opisowej.

Część graficzna planu przeprowadzenia ćwiczenia obejmuje:

- zamiar taktyczny stron /na takim szczeblu jaki szczebel dowodzenia zabezpiecza ćwiczący pododdział łączności;
- położenie wyjściowe stron;
- zadania bojowe szczebla ćwiczącego *przez sąpodłów*;
- zadania ćwiczących do czasu rozpoczęcia ćwiczenia;
- elementy decyzji dowódcy szczebla ćwiczącego /szczegółowość, jak ustalenia dla map roboczych szefów łączności danego szczebla dowodzenia/;
- organizację łączności *nie równieść ćwiczenia*;
- zarys dynamiki działania ćwiczących z podziałem na etapy oraz czasami i miejscem rozgrywania określonych sytuacji bojowych /zadań szkoleniowych/.

Wszystkie te elementy graficznej części planu przeprowadzenia ćwiczenia nanosimy na jedną wspólną mapę w skali 1:100 000 /taka jest przywiązana do szczebla ZT/ pod tytułem:

PLAN PRZEPROWADZENIA ĆWICZENIA TAKTYCZNO-SPECJALNEGO Z 4 BATALIONEM ŁĄCZNOŚCI Na temat: ROZWIJANIE, EKSPLOATACJA, PRZEMIESZCZANIE WĘZŁÓW ŁĄCZNOŚCI WYSUNIĘTEGO STANOWISKA DOWODZENIA I STANOWISKA DOWODZENIA DYWIZJI ZMECHANIZOWANEJ W TERENIE LESISTO-JEZIORNYM W NATARCIU

Pozostałe elementy planu nanosimy zgodnie z zasadami opracowania dokumentów bojowych.

W przypadku, gdy ze względu na koszty, parametry przestrzenne systemu łączności ulegną zmniejszeniu /zmniejszy się rozmach ćwiczenia/, to wówczas oprócz planu na mapie wykonujemy dodatkowy dokument na mapie w skali 1:50 000 odzwierciedlający faktyczne działanie ćwiczących w określonym rejonie na kanwie sytuacji taktycznej zawartej w planie przeprowadzenia ćwiczenia i za-

tytułowany:

DYNAMIKA DZIAŁANIA 4 BATALIONU ŁĄCZNOŚCI W ĆWICZENIU  
TAKTYCZNO-SPECJALNYM Na temat ..... /jak wyżej/.

W treści dokumentu przedstawiamy etapy ćwiczenia wraz z czasami i miejscem ich rozgrywania, określone zadania szkoleniowe przewidywane do przerobienia oraz miejsce i czas oraz treść sytuacji bojowych /SB/ imitowanych w ćwiczeniu. Także kalkulacje czasowo-przestrzenne dotyczące zmian w organizacji określonego systemu łączności czy też tylko jego wybranego elementu.

Część opisowa planu przeprowadzenia ćwiczenia taktyczno-specjalnego obejmuje:

- temat ćwiczenia;
- założone cele szkoleniowe;
- główne zadania szkoleniowe;
- czas trwania ćwiczenia;
- rodzaj ćwiczenia i jego struktura organizacyjna;
- skład biorących udział w ćwiczeniu;
- rozmach ćwiczenia /taktyczny, parametry systemu łączności, warunki przeprowadzenia ćwiczenia, przebieg ćwiczenia, zamiar stron/;
- etapy ćwiczenia;
- organizacja i zadania zespołów /grup/ struktury organizacyjnej ćwiczenia;
- organizacja dowodzenia i łączności dla potrzeb kierownictwa /dwa szczeble w dół/;
- limity.

Forma i wykonanie tego dokumentu zgodnie z zasadami opracowywania pisemnych dokumentów dowodzenia wojskami.

### Założenie taktyczne

Założenie taktyczne opracowuje się na podstawie zatwierdzonego planu przeprowadzenia ćwiczenia, a w szczególności na bazie położenia wyjściowego stron. Ma ono na celu dostarczenie ćwiczącym niezbędnych danych wyjściowych o położeniu i sytuacji wojsk własnych i nieprzyjaciela.

Treść założenia jest zależna od wielu czynników, takich jak: rodzaj ćwiczenia, temat ćwiczenia, czas wręczenia założenia ćwiczącym w stosunku do czasu postawienia zadania itp. Niemniej jednak jego treść powinna zwykle uwzględniać następujące informacje:

- sytuację ogólną i położenie wojsk własnych i nieprzyjaciela, sąsiadów oraz ich zadania;
- sytuację łączności;
- sytuację poszczególnych rodzajów wojsk i służb /wg potrzeb gdy ma to wpływ na działanie ćwiczących/;
- dane dodatkowe /np. zamiar walki dcy, wytyczne szefa sztabu ZT do organizacji łączności - gdy ćwiczy szef łączności ZT;
- pracę do wykonania.

W ćwiczeniach opracowuje się założenie główne oraz kilka założeń uzupełniających. Założenie główne wprowadza ćwiczących w stan wyjściowy ćwiczenia, natomiast założenia uzupełniające zawierają kolejne wprowadzenia w sytuację taktyczną i łączności, zazwyczaj przed rozpoczęciem nowego etapu ćwiczenia lub przed wykonaniem określonego zadania szkoleniowego. Obejmują one kolejne sytuacje wynikające z dynamiki walki.

Zarządzenia wstępne, rozkazy, zarządzenia bojowe, zarządzenia łączności sztabu itp.

Dokumenty te opracowuje się w zależności od potrzeb, które wynikają z tematu ćwiczenia, celów i zadań szkoleniowych, składu

ćwiczących mając na uwadze zawsze sprawne przeprowadzenie ćwiczenia.

Mają one, wraz z założeniem taktycznym, służyć za podstawę /stanowić bazę wyjściową/ pracy planistycznej szefów łączności /dowództwa batalionu łączności czy służby operacyjno-technicznej węzła łączności/, stanowią formę postawienia zadania ćwiczącym. Opracowuje się je zgodnie z obowiązującymi zasadami i wzorami dokumentów.

Plan łączności kierownictwa ćwiczenia wraz z dokumentami eksploatacyjnymi

Dokument ten opracowuje się do wszystkich ćwiczeń taktyczno-specjalnych. Składa się on z ~~dwu~~ dokumentów ujmujących organizację łączności kierownictwa ćwiczenia z ćwiczącymi o dwa szczeble w dół oraz w dowódcami poszczególnych zespołów /grup/ struktury organizacyjnej ćwiczenia.

W zależności od rozmachu ćwiczenia i rodzaju wykorzystywanych środków łączności mogą być opracowywane następujące dokumenty czynnej łączności:

1/ Plan łączności:

- schemat łączności radiowej i radiotelefonicznej;
- schemat łączności radioliniowo-przewodowej;
- schemat łączności szyfrowej i kodowej;
- schemat wojskowej poczty polowej;
- rozliczenie sił i środków łączności.

2/ Dokumenty eksploatacyjne i pomocnicze:

- tabela danych radiowych i radiotelefonicznych;
- tabela danych radioliniowych;
- wytyczne do organizacji łączności szyfrowej, kodowej i bezpieczeństwa łączności;

- tabela kryptonimów i adresów radiowych węzłów łączności oraz sygnałów rozpoznawczych osób funkcyjnych ćwiczenia /ten dokument musi być zgodny z takim samym dokumentem wydawanym ćwiczącym/.

Dokument ten wykonuje się zgodnie z obowiązującymi "Wzorami dokumentów łączności na szczeblu taktycznym".

#### Plan regulacji ruchu

Plan regulacji ruchu opracowuje się na mapie lub szkicu w celu zapewnienia bezpieczeństwa podczas przejazdu kierownictwa ćwiczenia przez węzły dróg, tory kolejowe oraz swobodnego ruchu kierownictwa w rejonie ćwiczenia.

#### Plan pozorowania przeciwnika

Jest to dokument opracowywany na mapie o dużej skali, a poszczególne złożone sytuacje bojowe /SB/ są często uszczegółowione oddzielnymi szkicami. Służy on do prowadzenia pozorowania pola walki w czasie ćwiczenia i powinien uwzględniać organizację, wyposażenie oraz zasady działania nieprzyjaciela w powiązaniu z koncepcją taktyczną ćwiczenia. W opracowaniu tego dokumentu powinien brać udział żołnierz zawodowy przewidziany do pełnienia w czasie ćwiczenia funkcji pomocnika kierownika ćwiczenia do spraw pozoracji przeciwnika.

W planie powinno określić się:

- skład i zadania grupy pozorującej z uwzględnieniem kolejności i przybliżonego czasu pozorowania;
- podział sił i środków pozorowania wg zadań;
- rejonny stwarzania określonych sytuacji bojowych /SB/ z wyraźnym wydzieleniem rejonów imitacji wybuchów atomowych, pożarów, zapór minowych i zawał, rubieży uderzeń lotnictwa i ognia artylerii;

- strefy lub odcinki skażeń promieniotwórczych i chemicznych;
- strefy bezpieczeństwa dla ludzi i techniki w rejonach imitacji oraz zasady bezpieczeństwa podczas ich pokonywania przez ćwiczących;

- organizację łączności;

- umówione sygnały.

Plan pozorowania przeciwnika zatwierdza kierownik ćwiczenia.

#### Plan omówienia ćwiczenia

Plan omówienia ćwiczenia sporządza się zawczasu w celu ustalenia osób występujących w czasie omówienia, zebrania materiałów z zakresu planowanych do omówienia problemów oraz określenia czasu trwania poszczególnych wystąpień. Forma, zakres i problematyka planu omówienia ćwiczenia będzie uzależniona od wielu czynników /np. rozmachu ćwiczenia, celów ćwiczenia, zadań szkoleniowych, itp./.

#### Inne dokumenty wynikające z założonych celów i zadań szkoleniowych ćwiczenia

Do tej grupy dokumentów możemy zaliczyć: układy pracy kanałów, rodzaje pracy stacji, priorytety łączenia, wykazy kanałów wydzielanych z systemu łączności radioliniowo-przewodowej, rozkazy-schematy, grafik realizacji zadań szkoleniowych itp. /Opracowuje się je wg potrzeb/.

#### Rozkaz dowódcy /zarządzenie szefa sztabu ZT/ w sprawie zorganizowania i przeprowadzenia ćwiczenia

Rozkaz dowódcy opracowuje się po opracowaniu planu przeprowadzenia ćwiczenia oraz ■ rozstrzygnięciu podstawowych lub wszystkich problemów organizacyjnych. Natomiast, gdy rozkaz ukazuje się po rozstrzygnięciu tylko podstawowych problemów organizacyjnych, to wówczas jego treść będzie ogólniejsza i może zobowiązy-

wać poszczególnych wykonawców do wydania dodatkowych zarządzeń.

W wypadku rozstrzygnięcia wszystkich zagadnień organizacyjnych, rozkaz musi zawierać szczegółowe wytyczne dla wykonawców.

W rozkazie powinno się określić:

- 1/ skład kierownictwa i osoby funkcyjne ćwiczenia;
- 2/ rejon ćwiczenia;
- 3/ skład ćwiczących;
- 4/ przedsięwzięcia mające na celu zachowanie gotowości bojowej;
- 5/ kolejność i zakres przygotowania dowódców, sztabów i pododdziału oraz termin i zakres sprawdzenia stopnia przygotowania pododdziału do udziału w ćwiczeniu wraz z powołaniem grupy kontrolnej;
- 6/ limity;
- 7/ przedsięwzięcia zabezpieczenia technicznego i tyłowego;
- 8/ przedsięwzięcia tajnego dowodzenia i bezpieczeństwa łączności;
- 9/ sposoby zapobiegania stratom i szkodom oraz przestrzegania zasad bezpieczeństwa w czasie ćwiczenia;
- 10/ skład, czas i miejsce przybycia sił i środków uzupełniających ćwiczących;
- 11/ czas osiągnięcia gotowości do ćwiczenia.

W rozkazie podaje się również osoby odpowiedzialne za wykonanie poszczególnych czynności przygotowawczych.

x

x

x

Przedstawioną problematykę podczas wykładu należy rozwinąć w oparciu o wskazaną literaturę, a opracowując ćwiczenie taktyczne należy każdorazowo uwzględniać potrzeby, warunki bezpieczeństwa, możliwości materiałowo-techniczne, limity, cele i wg nich dostosowywać formę, treść i ilość dokumentów opracowywanych do ćwiczenia, pamiętając o wymogach instrukcji i aby nie zatracić istoty ćwiczenia.

Wykonano w Żegz.

Egz.nr 1-3 - DZS BN ASG WP

Wykonał: ppłk MICHNIAK

Druk.U.S.dnia 1987.02.27

Nr ks.masz. Pf 12/KTWŁącz.

