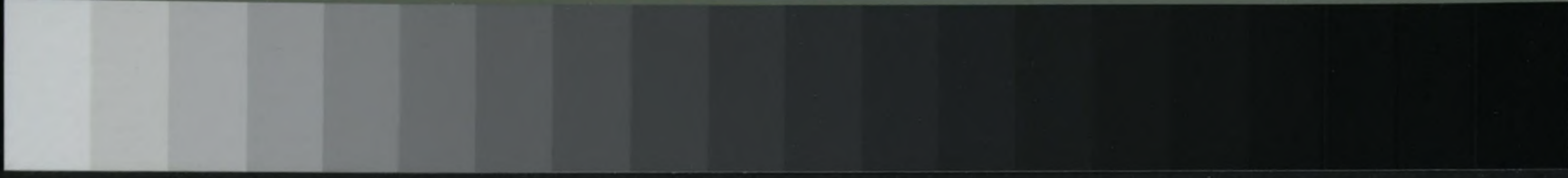


DANES-PICTA.COM

A 1 2 3 4 5 6 M 8 9 10 11 12 13 14 15 B 17 18 19



79

AKADEMIA SZTABU GENERALNEGO WP

WYDZIAŁ WOJSK LOTNICZYCH I OPK
KATEDRA TAKTYKI WOJSK OPK

ASG WP wewn. 4046/86

JAWNE
SŁUŻBOWE



Egz. Nr1



OSŁONA WOJSK OPERACYJNYCH PRZEGRUPOWUJĄCYCH SIĘ PRZEZ TERYTORIUM PRL PRZED UDERZENIAMI ŚRODKÓW NAPADU POWIETRZNEGO PRZECIWNIA

CZEŚĆ I

Przegrupowanie wojsk operacyjnych
przez terytorium PRL „OSŁONA-1”



47557

WARSZAWA

1986



79

AKADEMIA SZTABU GENERALNEGO WP

WYDZIAŁ WOJSK LOTNICZYCH I OPK
KATEDRA TAKTYKI WOJSK OPK

ASG WP wewn. 4046/86

JAWNE
SLUZBOWE



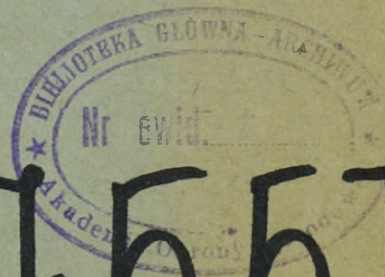
Egz. Nr1



OSŁONA WOJSK OPERACYJNYCH PRZEGRUPOWUJĄCYCH SIĘ PRZEZ TERYTORIUM PRL PRZED UDERZENIAMI ŚRODKÓW NAPADU POWIETRZNEGO PRZECIWNIKA

CZEŚĆ I

Przegrupowanie wojsk operacyjnych
przez terytorium PRL „OSŁONA-1”



47557

WYDZIAŁ WOJSK LOTNICZYCH I OPK
KATEDRA TAKTYKI WOJSK OPK

PRZEKLASYFIKOWANO

Protokół Nr 54305

ASG WP wewn. 4046/86

PRZEKLASYFIKOWANO

Protokół Nr 12657

JAWNE
SLUŻBOWE

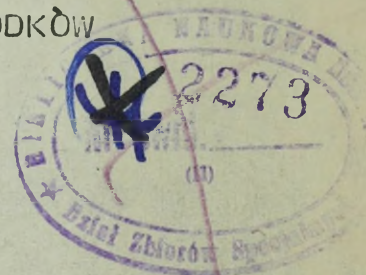
~~XXXXXXXXXX~~
Egz.nr 1

OSŁONA WOJSK OPERACYJNYCH PRZEGRUPOWUJĄCYCH SIĘ
PRZEZ TERYTORIUM PRL PRZED UDERZENIAMI ŚRODKÓW
NAPADU POWIETRZNEGO PRZECIWNIA

Część I

PRZEGRUPOWANIE WOJSK OPERACYJNYCH PRZEZ TERYTORIUM
PRL

„OSŁONA - 1”



ZESPÓŁ BADAWCZO-AUTORSKI

1. Płk dr Tadeusz KROPIOWSKI - Kierownik zespołu
2. Płk doc. dr hab. Zygmunt KUKUŁA
3. Płk doc. dr hab. Józef SMOTER
4. Płk dr Zdzisław ŚWITAŁA
5. Ppłk dypl. Stanisław SMAGACZ
6. Kmdr por. Lech KOŁODZIEJSKI

Praca została wykonana pod kierunkiem naukowym płk. prof. dr. hab. Witolda POKRUSZYŃSKIEGO.

TEMAT: PRZEGRUPOWANIE WOJSK OPERACYJNYCH PRZEZ TERYTORIUM PRL

	Str.
Rozdział 1. MODEL PRZEGRUPOWANIA WOJSK OPERACYJNYCH PRZEZ TERYTORIUM PRL	4
1.1. Założenia do modelu przegrupowania wojsk operacyjnych	4
1.2. Przegrupowanie wojsk lądowych	15
1.3. Przegrupowanie wojsk OPL	22
1.4. Przegrupowanie wojsk lotniczych	29
1.5. Przegrupowanie sił marynarki wojennej	37
Rozdział 2. CHARAKTERYSTYKA WOJSK OPERACYJNYCH PRZEGRUPOWUJĄCYCH SIĘ PRZEZ TERYTORIUM KRAJU W ASPEKCIE OSŁONY PRZED UDERZENIAMI Z POWIETRZA	41
2.1. Wojska operacyjne przegrupowujące się przez terytorium kraju	41
2.2. System komunikacji zabezpieczający przegrupowanie wojsk operacyjnych	50
WNIOSKI KOŃCOWE	57
WYKAZ ZAŁĄCZNIKÓW	61

1. MODEL PRZEGRUPOWANIA WOJSK OPERACYJNYCH PRZEZ TERYTORIUM PRL

1.1. Założenia do modelu przegrupowania wojsk operacyjnych

Rozpoczęcie i prowadzenie współczesnej wojny związane jest z koniecznością strategicznego rozwinięcia sił zbrojnych, obejmującego, między innymi, rozwinięcie mobilizacyjne i operacyjne wojsk na teatrze działań wojennych.

Utworzenie zgrupowań wojsk na kierunkach prowadzenia operacji zaczepnych /obronnych/ wymaga, przede wszystkim: przegrupowania i zajęcia przez wojska pierwszego rzutu operacyjnego rejonów wyjściowych w takim ugrupowaniu, w jakim te wojska przystępują do wykonywania swoich zadań; przegrupowania wojsk drugiego rzutu i zajęcia przez nie przewidywanych dla nich rejonów ześrodkowania; przebazowania lotnictwa na lotniska operacyjne i utworzenia zgrupowania lotnictwa na teatrze działań wojennych /TDW/ oraz przegrupowania i rozwinięcia tyłów operacyjnych, a także systemu dowodzenia. W związku z tym, w razie rozpoczęcia działań wojennych przez państwa NATO przeciwko Państwom-stronom Układu Warszawskiego na zachodnim teatrze działań wojennych /ZTDW/ przegrupowanie wojsk operacyjnych^{1/} z głębi terytorium w kierunku zewnętrznego frontu walki zbrojnej staje się obiektywną koniecznością.

Istota przegrupowania wojsk polega na zorganizowanym i wszechstronnie zabezpieczonym ich przesunięciu /przemieszczeniu/ - zgodnie z zamiarem dowódcy /zarządzeń organów planujących

^{1/} Pod pojęciem "wojska operacyjne" rozumie się część sił zbrojnych, która jest przeznaczona lub wydzielona organizacyjnie do realizacji zadań bojowych na froncie zewnętrznym.

przegrupowanie/ - z dotychczasowego rejonu dyslokacji lub rejonu działań do planowego rejonu wyjściowego /na rubież wprowadzenia do bitwy, docelowego rejonu ześrodkowania lub nowego rejonu działań/, z jednoczesnym utrzymaniem tych wojsk w stałej gotowości do wykonania planowych lub nowo postawionych zadań bojowych.

Polska ze swoim potencjałem militarnym, ekonomicznym i zasobami ludzkimi stanowi ważne ogniwo w sojuszu obronnym państw socjalistycznych. Terytorium Polski, ze względu na swoje położenie geograficzne, na szczególnie ważnym kierunku strategicznym zachodniego TDW stanowi pomost, łączący zewnętrzny front walki zbrojnej z zapleczem militarno-ekonomicznym państw Układu Warszawskiego. Polska nie będąc w bezpośredniej styczności z państwami NATO, stanowi obszar przez który muszą się przegrupować wojska wychodzące z głębi terytorium do pierwszych operacji zaczepnych lub obronnych. Przy czym dotyczy to zarówno wojsk własnych, jak i wojsk sojuszniczych - głównie Związku Radzieckiego.

Konieczność przegrupowania wojsk operacyjnych zaistnieje zarówno w wojnie prowadzonej bez użycia broni jądrowej, jak i w warunkach jej zastosowania.

Przez terytorium Polski odbywać się będzie "żywienie walki" - dowóz zaopatrzenia dla wojsk własnych i sojuszniczych głównie w relacji wschód-zachód. Niezależnie od dowozu zaopatrzenia będą realizowane inne przewozy, jak na przykład ewakuacja rannych i sprzętu wojskowego w głąb terytorium państw Układu Warszawskiego.

Przegrupowanie wojsk operacyjnych przez terytorium Polski może się rozpocząć i odbywać zarówno przed rozpoczęciem działań

wojennych, jak i w toku wojny.

Szczególnie duże nasilenie przegrupowania wojsk zaistnieje zwłaszcza w początkowym okresie wojny, gdy będą przegrupowywane wojska z zachodnich /przygranicznych/ okręgów wojskowych ZSRR.

Zmniejszenie intensywności przegrupowania wojsk operacyjnych przez terytorium PRL nastąpi ewentualnie dopiero po wyjściu sił głównych wojsk operacyjnych na front zewnętrzny i skryształowaniu się sytuacji na poszczególnych kierunkach zachodniego TDW, a więc w okresie nieco późniejszym. Niemniej jednak w dalszym ciągu, jak już zaznaczono, dobywać się będzie dowóz zaopatrzenia dla walczących wojsk, ewakuacja rannych i sprzętu bojowego, a także przegrupowanie świeżych sił z głębi terytorium państw Układu Warszawskiego.

Przegrupowanie wojsk operacyjnych /ilość i rodzaje wojsk, terminy i sposoby przegrupowania/ zależy przede wszystkim od sytuacji operacyjno-strategicznej na zachodnim TDW i jej rozwoju, a głównie od tego, w jakim stopniu, gdzie i kiedy trzeba będzie wzmocnić wojska operacyjne rozwinięte /znajdujące się/ poza zachodnią granicą Polski, w celu stworzenia wymaganego stosunku sił i zapewnienia przewagi nad przeciwnikiem dla pomyślnego przebiegu działań wojennych.

Można zatem przypuszczać, że ilość przegrupowanych wojsk będzie odwrotnie proporcjonalna do ilości wojsk zawczasu rozwiniętych /znajdujących się/ na terytorium NRD - w strefie działań bojowych. Im mniej będzie tych wojsk w strefie działań bojowych i mniejsze będą ich możliwości bojowe, tym więcej sił i środków

trzeba będzie przegrupować z głębi terytorium państw Układu Warszawskiego, a w tym również przez obszar naszego kraju^{2/}.

W tym rozumieniu mogą być przegrupowane w celu:

a/ przejścia do działań zaczepnych, a w tym:

- utworzenia głównego zgrupowania uderzeniowego wojsk frontów, zarówno w czasie pokoju, jak i w czasie działań wojennych;
- potęgowania siły uderzenia frontów pierwszego rzutu operacyjno-strategicznego w celu rozwinięcia natarcia;
- wzmocnienia zgrupowania uderzeniowego na zagrożonym kierunku rozwijania działań zaczepnych przez nieprzyjaciela;
- utworzenia zgrupowań uderzeniowych frontów do prowadzenia działań zaczepnych na nowych kierunkach operacyjno-strategicznych;
- wykonania przeciwuderzenia na nieprzyjaciela, który włamał się w głąb obrony naszych wojsk;

b/ przejścia do działań obronnych, a w tym:

- zorganizowania obrony na ważnej rubieży operacyjnej lub strategicznej;
- zamknięcia wyłomu w głębi ugrupowania własnych wojsk.

Ponadto wojska operacyjne mogą być przegrupowywane w celu utworzenia

2/ Stany Zjednoczone mają jednostki /wojska/ tzw. podwójnego bazowania, których sprzęt bojowy zmagazynowany jest na terytorium RFN, zaś stan osobowy, w większości przebywa na kontynencie amerykańskim i w razie potrzeby jest przetrzucany drogą morską i powietrzną do Europy Zachodniej. Należy sądzić, że analogiczne lub zbliżone rozwiązanie mogą zastosować również siły zbrojne państw UW, zwłaszcza Armia Radziecka. Ten czynnik rzutować może na przegrupowanie wojsk, zwłaszcza w początkowym okresie wojny.

drugiego rzutu frontu /frontów/ lub odwodu naczelnego dowódcy na TDW.

Realizacja każdego z wymienionych celów przegrupowania wojsk operacyjnych w początkowym okresie wojny związana będzie z wykorzystaniem terytorium PRL.

Do opracowania modelu przegrupowania wojsk operacyjnych przez terytorium Polski przyjęto następujące założenia:

Po pierwsze - do rejonów wyjściowych poza granicami PRL przegrupowane będą wojska własne i sojusznicze różnych rodzajów sił zbrojnych: operacyjne wojska lądowe wraz z siłami i środkami OPL; wojska lotnicze, a także siły marynarki wojennej.

Po drugie - przegrupowanie wojsk operacyjnych odbywać się będzie w kierunku równoleżnikowym, ze wschodu na zachód. Na terytorium Polski przegrupowywanie wojsk może się odbywać w różnych kierunkach /południkowym, równoleżnikowym/, to jednak zasadnicze przegrupowanie wojsk operacyjnych odbywać się będzie w kierunku NRD, a więc ogólnie - w kierunku zachodnim.

Po trzecie - przegrupowanie wojsk realizowane będzie z wykorzystaniem istniejącej sieci dróg samochodowych i linii kolejowych, a w odniesieniu do sił powietrznych - również sieci lotniskowej. Przy czym założono, że w celu przegrupowania wojsk operacyjnych będą wykorzystane wszystkie, główne drogi samochodowe i linie kolejowe.

Przyjęcie powyższego założenia zakłada maksymalne /zbliżone do maksymalnego/ wykorzystanie możliwości systemu komunikacji na obszarze PRL.

W przypadku niemożliwości wykorzystania części istniejącej sieci komunikacyjnej, na przykład z powodu zniszczeń powstałych w rezultacie uderzeń przeciwnika lub zajęcia dróg na przewozy gospodarcze, ilość jednocześnie przegrupowujących się wojsk operacyjnych z konieczności będzie mniejsza, a czas realizacji przegrupowania - dłuższy.

Po czwarte - przegrupowanie wojsk operacyjnych odbywać się będzie zgodnie ze współcześnie obowiązującymi regulaminowymi normami /prędkość marszu, liczba dróg wydzielonych związkom taktycznym i operacyjnym, długości kolumn marszowych, normy załadowania na transport kolejowy itp./. Założono też, że ewentualne zmiany norm w najbliższych latach nie będą na tyle duże, aby mogły spowodować zasadnicze zmiany w zakresie przegrupowania wojsk. Nie ma bowiem podstaw do twierdzenia, że radykalnie wzrosną prędkości przemieszczania się kolumn marszowych i wojskowych transportów kolejowych.

W przyjętych założeniach do modelu przegrupowania wojsk operacyjnych uwzględniono dane ogólne, dotyczące własnych wojsk operacyjnych i ich przegrupowania zakładanego /badanego/ w toku ćwiczeń z wojskami, ćwiczeń dowódczo-sztabowych, w pracach naukowo-badawczych. W szczególności przyjęto, że do rejonów wyjściowych do pierwszych operacji, przegrupowywać się będą wojska lądowe w składzie trzech armii ogólnowojskowych /po jednej z każdego Okręgu Wojskowego/; wojska lotnicze frontu w składzie dwóch-trzech związków taktycznych lotnictwa oraz kilku samodzielnych pułków lotniczych wraz z rzutami naziemnymi; związki taktyczne i oddziały

podporządkowania centralnego /frontowe/ i stanowiska dowodzenia. Założono również, że przegrupowane będą wojska Północnej Grupy Wojsk Radzieckich w liczbie kilku związków taktycznych, dyslokowane na terytorium Polski oraz związki operacyjne z terytorium ZSRR.

Jako podstawową jednostkę kalkulacyjną wojsk operacyjnych do modelu przegrupowania przyjęto związek taktyczny /dywizję pancerną, zmachanizowaną/.

Ze względu na stosunkowo małą głębokość operacyjną obszaru NRD, który w razie napaści przeciwnika i zdobycia przez niego powodzenia może być jeszcze bardziej spłycony, założono, że na obszarze PRL, zwłaszcza w zachodniej jego części, będą rozwijane wojska pierwszego rzutu operacyjnego, szczególnie do operacji obronnej. Również lotniska, bazy zaopatrywania i inne obiekty tyłowe wojsk operacyjnych będą rozmieszczane na obszarze Polski. Dlatego przegrupowanie wojsk operacyjnych może odbiegać od modelu zakładającego wyjście wojsk poza zachodnią granicę PRL. Część wojsk operacyjnych, która będzie przegrupowywała się przez terytorium Polski, może na nim pozostać rozwijając lub rozśrodkowując swoje siły.

W związku z tym w opracowaniu rozpatruje się dwa warianty przegrupowania - pierwszy - przegrupowanie wojsk operacyjnych poza zachodnią granicę Polski i drugi - rozwinięcie części wojsk operacyjnych na terytorium Polski w celu zajęcia rubieży obronnych wzdłuż zachodniej granicy PRL.

Założono także, że przegrupowanie wojsk operacyjnych będzie się odbywać z wykorzystaniem transportu samochodowego, a także transportu kolejowego, wodnego i powietrznego /jednocześnie lub kolejno/. Zasadniczym sposobem przegrupowania wojsk, zwłaszcza z chwilą wybuchu wojny będzie marsz z wykorzystaniem środków transportu oddziałów i związków taktycznych /własnych i przydzielonych/.

Przyjęto, że w ciągu doby maszerujące kolumny mogą przebyć następującą odległość^{3/}:

- kolumny mieszane i gąsienicowe - do 300 km;
- kolumny samochodowe - do 400 km.

Srednia prędkość marszu, bez uwzględnienia czasu na odpoczynki i postoje może wynosić:

- dla kolumn mieszanych i gąsienicowych - 25-30 km/h;
- dla kolumn samochodowych - 30-40 km/h i więcej.

W górach, terenie lesisto-bagnistym, w zimie i innych niekorzystnych warunkach utrudniających marsz, jego średnia prędkość, w zależności od charakteru terenu i stanu dróg, może się zmniejszyć do 20 km/h. Odległość przebyta w ciągu doby marszu może wynosić od 200km do 250 km, a niekiedy i mniej.

Podstawowe wskaźniki przegrupowania wojsk armii podane są w załączniku nr 1. W modelu przegrupowania wojsk lądowych dywizji do wykonania marszu wyznaczono dwie-trzy zasadnicze

^{3/} Regulamin walki wojsk lądowych sił zbrojnych PRL. Wyd. MON. W-wa 1985 r., s.337.

i jedną zapasową drogę marszu.

Przyjęto, że pułk /pz,pcz,.../ wykonuje marsz w składzie dywizji lub samodzielnie. Pułkowi wyznaczono jedną-dwie drogi marszu. W kolumnie dywizji kolumny pułków /batalionów/ rozczłonkowano w głąb, Przy czym założono, że odległości pomiędzy kolumnami pułkowymi wynoszą do 5 km, między batalionami - 2-3 km, między pojazdami 25-30 m i więcej.

Do przegrupowania wojsk armii wyznacza się 5-8 zasadniczych i 2-3 zapasowe drogi marszu oraz 1-2 dofrontowe linie kolejowe. Wychodząc z założenia, że w warunkach zagrożenia wojennego lub początkowego okresu wojny, z uwagi na potrzebę funkcjonowania również innych przewozów, w kalkulacjach i budowie modelu przegrupowania wojsk operacyjnych przyjęto wariant trudniejszy, wyznaczając armii pięć zasadniczych dróg marszu i 1-2 drogi zapasowe.

Uwzględniając sieć dróg w Polsce, przyjęto, że pas przegrupowania armii /ogólnowojskowej, pancерnej/ może mieć szerokość od 150-200 km.

Głębokość ugrupowania dywizji maszerującej po dwóch drogach marszu wynosi 100-120 km, natomiast po trzech drogach marszu - około 80 km.

Głębokość pierwszego rzutu armii wynosić może 100-130 km. Natomiast głębokość ugrupowania armii przegrupowującej się po 5 drogach marszu wynosi około 350 km - załącznik nr 3.

Uwzględniając główne drogi samochodowe i linie kolejowe oraz normy taktyczne marszu /przewozu/ wojsk przyjęto, że przez terytorium Polski równoległe będą przegrupowana trzy-cztery armie. Przy czym czas trwania przegrupowania armii przez obszar kraju - od granicy wschodniej do zachodniej - będzie wynosił dwie-trzy doby i więcej.

Uwzględniając długości głównych dróg marszu i głębokość ugrupowania marszowego wojsk przyjęto, że jednocześnie na obszarze PRL mogą się przegrupowywać wojska sześciu-ośmiu armii ogólnowojskowych /pancernych/.

Przegrupowanie wojsk operacyjnych oraz ich operacyjne rozwinięcie poprzedzone będzie wykonaniem przedsięwzięć mobilizacyjnych i osiągnięciem gotowości bojowej. Realizowane będzie zarówno w okresie pokoju, zwłaszcza w okresie zagrożenia wojennego, jak i w czasie wojny.

Przegrupowanie wojsk operacyjnych przed rozpoczęciem działań wojennych, w warunkach sprawnie funkcjonującej komunikacji będzie się odbywać zgodnie z wcześniej opracowanymi planami, z wykorzystaniem wszelkiego rodzaju urządzeń i obiektów komunikacyjnych, z przestrzeganiem zasad maskowania.

Uwzględniając możliwości współczesnych środków rozpoznania, jakimi dysponuje przeciwnik, założono, że skryte przegrupowanie związków operacyjnych poza granice kraju jest mało prawdopodobne. Poza tym mogą obowiązywać określone ustalenia międzynarodowe, dotyczące informowania o ruchach wojsk w czasie pokoju.

- 14 -

Przegrupowanie wojsk operacyjnych w warunkach wojny przebiegać będzie w odmiennej sytuacji. W zależności od charakteru i intensywności oddziaływania przeciwnika na wojska /zwłaszcza z powietrza/ oraz rozwoju sytuacji na TDW może zaistnieć konieczność zmiany kierunków, terminów, ilości wojsk i sposobów przegrupowania.

W zależności od sytuacji operacyjnej związki taktyczne i oddziały wojsk operacyjnych rozpoczną przegrupowanie bezpośrednio z garnizonów lub z uprzednio zajętych rejonów alarmowych /rejonów ześrodkowania/ po wykonaniu czynności związanych z osiągnięciem wyższych stanów gotowości bojowej.

Założono, że przed rozpoczęciem działań wojennych będzie kilkudniowy /1-2 doby/ okres zagrożenia wojennego. Czas ten pozwoli na postawienie w stan pełnej gotowości bojowej zasadniczą część związków taktycznych /oddziałów/ o krótkich terminach mobilizacji. Wówczas związki taktyczne /oddziały/ rozwinięte w okresie pokoju rozpoczną przegrupowanie bezpośrednio z garnizonów stałych lub z uprzednio zajętych rejonów alarmowych. Pozostałe związki taktyczne /oddziały/ o niepełnych stanach przegrupowywać się będą w miarę osiągnięcia gotowości bojowej, to jest po uzupełnieniu swoich stanów /ludzi i sprzętu/ do etatów czasu wojennego.

W pierwszej kolejności przegrupowywać się będą wojska wchodzące w skład pierwszego rzutu operacyjnego, w tym jednostki wojsk OPL, wojsk lotniczych frontów oraz część jednostek zabezpieczenia bojowego i materiałowo-technicznego. Natomiast

wojska drugiego rzutu operacyjnego przegrupowywane będą w następnej kolejności, przy czym kolejność przegrupowania będzie zależęć przede wszystkim od ich dyslokacji w okresie pokoju, stanu gotowości bojowej i zadań wykonywanych w ramach pierwszej operacji na TDW.

Zakłada się także, że w celu poprawienia dyslokacji z okresu pokoju, wojska będą częściowo przesunięte bliżej przyszłego obszaru działań, a także rozwinięte będą niektóre sztaby na polowych stanowiskach dowodzenia.

1.2. Przegrupowanie wojsk lądowych

W opracowaniu zostały rozpatrzone dwa warianty modelu przegrupowania lądowych wojsk operacyjnych własnych i sojuszniczych przez terytorium Polski:

- wariant I /"zaczepny"/ - wyjście wojsk lądowych do operacji zaczepnej poza zachodnią granicę Polski;

- wariant II /"obronny"/ - wyjście wojsk lądowych do operacji obronnej na zachodniej granicy Polski.

W wariacie "zaczepnym" założono następujący model przegrupowania wojsk. Po osiągnięciu gotowości bojowej, na sygnał, wojska lądowe rozpoczynają przegrupowanie do rejonów wyjściowych położonych na obszarze Niemieckiej Republiki Demokratycznej i Czechosłowacji po drogach i szlakach kolejowych - jak tabela 1 i 2 oraz na mapie - załącznik nr 2.

Tabela 1

GŁÓWNE DROGI MARSZU W RELACJI WSCHÓD-ZACHÓD,
 UWZGLĘDNIONE W MODELU PRZEGRUPOWANIA WOJSK OPERACYJNYCH
 /wariant "zaczepny"/

Nr drogi	Przebieg drogi
1.	GDANSK, LĘBORK, SŁUPSK, KOSZALIN, GOLENIÓW, SZCZECIN
2.	BRANIEWO, ELBLĄG, PRUSZCZ GDAŃSKI, KOŚCIERZYNA, BYTÓW, MIASTKO, BOBOLICE, POŁCZYN ZDRÓJ, SWIDWIN, STARGARD SZCZECIŃSKI, PODJUCHY.
3.	LELKOWO, ORNETA, PASŁĘK, MALBORK, STARGARD GDAŃSKI, CHOJNICE, SZCZECINEK, DRAWSKO POMORSKIE, INSKO, RECZ, PYRZYCE, SZWEDT.
4.	BAGRATIONOWSK, BARTOSZYCE, LIDZBARK WARMIŃSKI, DOBRE MIASTO, MORĄG, SUSZ, KWIDZYN, SKORCZ, TUCHOLA, SĘPÓLNO KRAJEŃSKIE, ZŁOTÓW, JASTROWIE, WAŁCZ, KALISZ POMORSKI, CHOSZCZYNO, BARLINEK, MYŚLIBÓRZ, CHOJNA.
5.	WĘGORZEWÓ, GIŻYCKO, MRAGOWO, OLSZTYN, OSTRÓDA, IŁAWA, GRUDZIĄDZ, KORONOWO, NAKŁO, PIŁA, DOBIEGNIEW, GORZÓW WIELKOPOLSKI, KOSTRZYŃ.
6.	KALVARIJA, SUWAŁKI, OLECKO, ELK, ORZYSZ, PISZ, SZCZYTNO, NIDZICA, DZIAŁDOWO, BRODNICA, TORUŃ, INOWROCŁAW, ŻNIN, WĄGROWIEC, OBORNIKI, SZAMOTUŁY, MIĘDZYCHÓD, SKWIERZYNA, SŁUBICE.
7.	SEJNY, AUGUSTÓW, GRAJEWÓ, KOLNO, MYSZYNIEC, CHORZELE, MŁAWA, SIERPC, LIPNO, WŁOCŁAWEK, BRZEŚĆ KUJAWSKI, STRZELNO, GNIEZNO, POZNAŃ, GRODZISK WIELKOPOLSKI, NOWY TOMYŚL, ŚWIEBODZIN, RZEPIN SŁUBICE /płd/.
8.	KUŹNICA, SOKÓŁKA, BIAŁYSTOK, OSTRÓW MAZOWIECKI, CIECHANÓW, RACIĄŻ, PŁOCK, KUTNO, KONIN, WRZEŚNIA, SREM, SULECHÓW, ZIELONA GÓRA, KROSNO ODRZAŃSKIE, GUBIN.
9.	BIAŁA PODLASKA, STOCZEK, KALWARIA, PIASECZNO, PODKOWA LEŚNA, SKIERNIEWICE, UNISŁAW, TUREK, KALISZ, JAROCIN, LESZNO, WSCHOWA, LUBSKO, FORST.
10.	RADZYŃ PODLASKI, KOCK, DEBLIN, RADOM, OPOCZNO, PIOTRKÓW TRYBUNALSKI, SŁOCZEW, KĘPNO, TWARDOGÓRA, MILICZ, ŻMIGRÓD, ŚCINAWA, POLKOWICE, SZPROTAWAŃ ŻAGAŃ, BAD MUSKAU.
11.	WŁODAWA, OSTRÓW, LUBARTÓW, PUŁAWY, SKARYSZEW, SKARŻYSKO KAMIENNA, STAPORKÓW, PRZEDGORZ, RADOMSKO, PAJĘCZNO, GORZÓW ŚLĄSKI, KLUCZBORK, NAMYSŁÓW, OLEŚNICA, TRZEBNICA, OBORNIKI, WOŁÓW, LEGNICA, CHOJNÓW, BOLESŁAWIEC, WĘGLINIEC, ZGORZELEC.

1	2
12.	CHEŁM, KRASNYSTAW, KRAŚNIK, OPATÓW, KIELCE, WŁOSZCZOWA, CZĘSTOCHOWA, KŁOBUCK, OLESNO, BRZEG, STRZELIN, STRZEGOM, ZŁOTORYJA, LWÓWEK ŚLĄSKI, ZAWIDÓW.
13.	HRUBIESZÓW, ZAMOŚĆ, BIŁGORAJ, NISKO, STAŁOWA WOLA, SANDOMIERZ, BARANÓW SANDOMIERSKI, STASZÓW, CHMIELNIK, JEDRZEJÓW, SZCZOKOCINY, MYSZKÓW, KOZIEGŁOWY, WOŹNIKI, LUBLINIEC, OZIMEK, OPOLE, GRODKÓW, ZĄBKOWICE ŚLĄSKIE, DZIERŻONIÓW, WAŁBRZYCH, JELENIA GÓRA, SZKLARSKA PORĘBA.
14.	UGNIEW, LUBYCZA KRÓLEWSKA, TARNOGRÓD, SIENIAWA, LEŻAJSK, SOKOŁÓW, KOLBUSZOWA, MIELEC, PACANÓW, KAZIMIERZA WLK. MIECHÓW, OGRODZIENIEC, ZAWIERCIE, SIEWIERZ, TARNOWSKIE GÓRY, TOSZEK, GOGOLIN, KRAPKOWICE, NYSA, PACZKÓW, OTMUCHÓW, KŁODZKO, KUDOWA.
15.	JAWORÓW, JAROSŁAW, RZESZÓW, TARNÓW, BOCHNIA, DOBCZYCE, KALWARIA ZEBRZYDOWSKA, ANDRYCHÓW, BIELSKO-BIAŁA, CIESZYN.
16.	PRZEMYŚL, SANOK, IWONICZ, KROSNO, JASŁO, BIECZ, GORLICE, GRYBÓW, NOWY SĄCZ, RABKA.

Tabela 2

LINIE KOLEJOWE UWZGLĘDNIONE W MODELU
PRZEGRUPOWANIA WOJSK OPERACYJNYCH
/variant "zaczepny"/

Nr linii kolejowej	Przebieg linii kolejowej
1.	BRANIEWO, ELBLĄG, TCZEW, CHOJNICE, SZCZECINEK, DRAWSKO POMORSKIE, SZCZECIN.
2.	KORSZE, OLSZTYN, OSTRŌDA, GRUDZIĄDZ, CHOJNICE, SZCZECINEK, SZCZECIN.
3.	BIAŁYSTOK, OSTROLEKA, NIDZICA, DZIAŁDOWO, TORUŃ, BYDGOSZCZ, PIŁA, KRZYŻ, GORZŌW WLKP., KOSTRZYŃ.
4.	CHAJNŌWKA, SIEMIATYCZE, SIEDLCE, WARSZAWA, KUTNO, POZNAŃ, SŁUBICE.
5.	TERSPOŁ, ŁUKŌW, GŌRA KALWARIA, SKIERNIEWICE, ŁŌDŹ, SIERADZ, KALISZ, LESZNO, ŹAGAŃ.
6.	CHEŁM, LUBLIN, DEBLIN, RADOM, KIELCE, CZĘSTOCHOWA, KLUCZBORK, WROCŁAW, LEGNICA, BOLESŁAWIEC, WĘGLINIEC.
7.	PRZEMYŚL, RZESZŌW, KRAKŌW, SOSNOWIEC, OPOLE, WROCŁAW, LEGNICA, BOLESŁAWIEC, WĘGLINIEC.
8.	USTRZYKI, KROSNO, NOWY SĄCZ, RABKA, BIELSKO-BIAŁA, CIESZYN.
9.	GDAŃSK, SŁUPSK, KOSZALIN, GRYFICE, ŚWINOUJŚCIE.

Związki taktyczne pierwszego rzutu armii pierwszorzu-
towych /wydzielonych z POW i SOW/, dyslokowane jak na mapie -
załącznik nr 2, w połowie pierwszego dnia /doby/ przegrupowania
osiągają rubież zachodniej granicy PRL.

Położenie wyjściowe poszczególnych związków taktycznych, a także drogi marszu i szlaki kolejowe oraz tempo przegrupowania wskazują na to, że na rubieży zachodniej granicy PRL w połowie pierwszego dnia /doby/ znajduje się ogółem sześć ekwiwalentnych dywizji.

Rozpoczynające przegrupowanie, na sygnał, związki taktyczne armii drugiego rzutu /wydzielone z WOW/ w tym czasie osiągają rubież GDAŃSK-KRAKÓW. Na tej rubieży w połowie pierwszego dnia przegrupowania znajdują się dwie ekwiwalentne dywizje. Rubież wschodniej granicy PRL w końcu pierwszego dnia przegrupowania przekracza dwanaście ekwiwalentnych dywizji wojsk sojusznicznych /AR/.

W końcu drugiego dnia przegrupowania na rubieży zachodniej granicy PRL znajdują się dwie ekwiwalentne dywizje; na rubieży GDAŃSK-KRAKÓW - dwanaście; na wschodniej granicy PRL kolejnych trzynaście ekwiwalentnych dywizji wojsk sojusznicznych. Natężenie przegrupowania wojsk lądowych w kolejnych dobach przedstawiono w tabeli 3.

Tabela 3

Dzień /doba/ przegrupowania wojsk lądowych	Ogólna liczba ekwiwalentnych związków taktycznych na rubieży		
	Zachodnia granica PRL	GDAŃSK-KRAKÓW	Wschodnia granica PRL
Połowa D	6	2	-
D	8	1	12
D2	2	12	13
D3	12	13	5
D4	13	5	2
D5	5	2	1,5
D6	2	1,5	1,5

Po przegrupowaniu zasadniczych sił operacyjnych wojsk lądowych, w końcu czwartej-piątej doby od rozpoczęcia przegrupowania, intensywność przegrupowania ustabilizuje się i utrzymywać się będzie jak w D5, D6. Będzie zatem wynosić średnio dwie ekwiwalentne dywizje.

Ugrupowanie marszowe przegrupowujących się wojsk lądowych przedstawione są w załączniku nr 3 - armia ogólnowojskowa i nr 4 - dywizja zmechanizowana.

Gdy działania zaczepne wojsk własnych i sojuszniczych będą rozwijać się pomyślnie, zgodnie z obowiązującymi normami operacyjno-taktycznymi, wszystkie wojska generalnie rzecz biorąc przegrupują się przez obszar Polski. Jeśli natomiast natarcie zostanie zatrzymane, przegrupowanie wojsk może być opóźnione i część związków taktycznych zajmie rejony ześrodkowania na obszarze Polski.

Przegrupowujące się wojska lądowe organizują postoje i odpoczynki na drogach marszu. Rejony odpoczynków na kierunkach przegrupowania wojsk oraz liczbę związków taktycznych przebywających w tych rejonach na odpoczynku w kolejnych dobach przegrupowania przedstawiono w tabeli 4.

Intensywność przegrupowania wojsk lądowych przez obszar PRL w wariantcie zaczepnym przedstawiono w załączniku nr 5.

W wariantcie drugim - "obronnym" założono następujący model przegrupowania operacyjnych wojsk lądowych. Wojska po osiągnięciu gotowości bojowej, na sygnał, rozpoczynają

Tabela 4

Dzień /doba/ przegrupowa- nia wojsk lądowych	Liczba ekwiwalentnych związków taktycznych w rejonach odpoczynku	
	Rejon nadgraniczny - zachodni	Rejon centralny - środ- kowa część terytorium PRL
Koniec D	2	-
Początek D2	1	12
-"- D3	12	13
-"- D4	13	5
-"- D5	5	2
-"- D6	2	1,5

przegrupowanie do wyznaczonych pasów obrony w oparciu o rubież zachodniej granicy Polski. Część wojsk lądowych dyslokowana w rejonie nadgranicznym /ogółem siedem ekwiwalentnych dywizji/ w miarę osiągnięcia pełnej gotowości bojowej bezpośrednio z rejonów stałej dyslokacji lub rejonów alarmowych zajmuje wyznaczone im rejony obrony - jak na mapie, załącznik nr 6.

Związki taktyczne dyslokowane w głębi kraju przegrupowują się podobnie jak w wariantcie pierwszym - "zaczepnym".

Liczba związków taktycznych i terminy przekraczania przez nie poszczególnych rubieży przedstawiono na wykresie przegrupowania wojsk, załącznik nr 7. Dane obrazujące przegrupowanie wojsk lądowych w tym wariantcie zawiera tabela 5.

Pozostałe parametry ilości wojsk i czasu ich przegrupowania są analogiczne, jak w wariantcie "zaczepnym". Dla części wojsk własnych i sojuszniczych zmaleje ilość odpoczynków co najmniej o jeden, co wynika z mniejszej odległości przegrupowania wojsk.

Tabela 5

Dzień /doba/ przegrupowa- nia wojsk lądowych	Liczba związków tak- tycznych zajmujących rejon obrony		Liczba związków tak- tycznych przekracza- jących rubieżę:	
	pierwszy rzut ope- racyjny /0-200 km/	kolejny rzuty ope- racyjne /200-300 km/	GDANSK- KRAKÓW	wschodnia granica PRL
Połowa D	7	-	2	-
D	8	-	1	12
D2	3	-	12	13
D3	12	-	13	5
D4	4	10	5	2
D5	-	3	2	1,5
D6	-	1,5	-	1,5

1.3. Przegrupowanie wojsk OPL

Własne wojska obrony przeciwlotniczej w okresie pokoju realizując zadania bojowe na terytorium kraju, nie tworzą odrębnego systemu OPL, lecz rozwijają niektóre jego elementy i część sił włączają do systemu obrony powietrznej kraju, w ramach jednolitego systemu OP Państw - Stron Układu Warszawskiego. Pozostałe siły znajdują się w garnizonach.

W okresie osiągania wyższych stanów gotowości bojowej związki taktyczne i oddziały rakiet przeciwlotniczych średniego i małego zasięgu przegrupowują się /poprawiają swoją dyslokację/ na kierunki wykonywanych zadań w czasie operacyjnego rozwijania wojsk do działań na froncie zewnętrznym.

Na terytorium własnego kraju do działań bojowych w systemie OPK, do czasu wyjścia na front zewnętrzny, włącza się wszystkie rozwinięte związki taktyczne, oddziały i pododdziały rakiet przeciwlotniczych i artylerii przeciwlotniczej wojsk lądowych. Nie przewiduje się natomiast rozwijania na terytorium kraju jednostek radiotechnicznych wojsk OPL i stanowisk dowodzenia wojskami obrony przeciwlotniczej. Niemniej jednak elementy te są w gotowości do natychmiastowego rozwinięcia i dowodzenia wojskami OPL. Po osiągnięciu pełnej gotowości bojowej jednostki radiotechniczne i stanowiska dowodzenia wojsk OPL przegrupowują się do rejonu wyjściowego w celu zorganizowania systemu OPL frontu /armii/ do operacji zaczepnej /obronnej/ poza granicą zachodnią PRL, względnie na terytorium kraju, głównie w zachodniej jego części.

Do osłony przegrupowujących się wojsk lądowych związki taktyczne, oddziały i pododdziały wojsk OPL przydziela się do poszczególnych rzutów /kolumn/ maszerujących wojsk i na wyznaczone drogi marszu. Wykonując marsz oddziały /pododdziały/ wojsk OPL utrzymują gotowość do rozwinięcia się w ugrupowanie bojowe, prowadzenia ognia z marszu i krótkich przystanków w celu odparcia uderzeń nieprzyjaciela z powietrza. Większa część przeciwlotniczych związków taktycznych, oddziałów i pododdziałów maszeruje, z reguły, w składzie pierwszego rzutu wojsk. Część związków taktycznych i oddziałów wojsk OPL w czasie marszu zawczasu wysuwa się na kierunki przegrupowania wojsk z zadaniem osłony wojsk w rejonach: odpoczynku,

ześrodkowania, przepraw, węzłów dróg lub innych ważnych obiektów. Frontowa brygada rakiet przeciwlotniczych i armijne pułki rakiet przeciwlotniczych przegrupowują się do rejonu poprawy położenia lub rejonu wyjściowego z takim wyprzedzeniem, aby zapewnić osłonę wojsk w okresie poprzedzającym przejście do operacji zaczepnej /obronnej/.

Dywizyjne pułki rakiet przeciwlotniczych, po zapewnieniu wojskom osłony w rejonach alarmowych, przegrupowują się do rejonu wyjściowego wraz ze swoimi dywizjami. Przy czym pułki rakiet przeciwlotniczych wyposażone w zestawy rakietowe typu "KUB" przegrupowują się w składzie kolumn marszowych dywizji pododdziałami lub całością sił pułku na czele sił głównych dywizji, rozwijając się na stanowiskach do osłony wojsk w rejonach długich, dziennych /nocnych/ odpoczynków oraz podczas przekraczania przez nie ważnych rubieży, zwłaszcza szerokich przeszkód wodnych. Natomiast pułki rakiet przeciwlotniczych małego zasięgu wyposażone w zestawy rakietowe typu "OSA-AK" maszerują w składzie kolumn marszowych dywizji osłaniając je w marszu.

Do osłony mostów, przepraw i przejść przez grzbiety górskie lub inne newralgiczne miejsca wyznacza się pododdziały, które maszerują z oddziałami wydzielonymi lub bezpośrednio za nimi.

Wszystkie pododdziały wojsk OPL, którym warunki techniczne na to pozwalają są przygotowane do prowadzenia ognia w marszu i z krótkich przystanków.

W czasie przewozu wojsk operacyjnych transportem kolejowym wojska OPL osłaniają rejony wyczekiwania, rejony /punkty/ załadowania, przeładowania i rejony zbiórki po wyładowaniu, transporty kolejowe, mosty, tunele lub inne ważne obiekty. Pułki rakiet przeciwlotniczych związków taktycznych są wykorzystywane do osłony sił głównych tych związków w rejonach wyczekiwania i w punktach załadowania /wyładowania/. Obrona przeciwlotnicza transportów kolejowych realizowana jest z zasady siłami przewożonych wojsk.

Do osłony transportów w drodze środki OPL, którym warunki techniczne na to pozwalają rozwija się na platformach, a obsługi tych środków przygotowują się do prowadzenia ognia.

Brygada rakiet przeciwlotniczych i armijne pułki rakiet przeciwlotniczych w czasie przewozu wojsk transportem kolejowym osłaniają siły główne w rejonach wyczekiwania przed załadowaniem, w rejonach załadowania, wyładowania i zbiórki, węzły kolejowe, mosty i tunele.

W wariantcie pierwszym przegrupowania wojsk lądowych przez obszar kraju i wychodzenia na front zewnętrzny, wojska obrony przeciwlotniczej zadania swoje wykonują zgodnie z potrzebami związków operacyjnych i taktycznych, w skład których wchodzi. Frontowa brygada rakiet przeciwlotniczych w "D" przegrupowuje się samodzielną kolumną /całością sił lub dywizjonami/ i w miarę osiągnięcia gotowości do działań rozwija swe ugrupowanie na rubieży rz.Odra w gotowości do osłony przegrupowujących się wojsk we współdziałaniu z wojskami raketowymi OPK i pułkami rakiet przeciwlotniczych armii.

Pułki rakiet przeciwlotniczych pierwszorzutowych armii, po osiągnięciu gotowości mobilizacyjnej przegrupowują się samodzielnie kolumnami na rubież rz.Odra, rozwijają się zgodnie z otrzymanym zadaniem i osłaniają siły główne armii przegrupowujące się do rejonu wyjściowego do operacji. Po przejściu sił głównych armii pułki te zwijają się i przegrupowują do rejonu wyjściowego armii, poza granicami PRL.

Pułki rakiet przeciwlotniczych dywizji po osiągnięciu gotowości mobilizacyjnej przegrupowują się samodzielnie kolumnami do miejsc wskazanych przez dowódców dywizji, po czym włączają się na czoło sił głównych dywizji i kontynuują marsz. W razie konieczności /przeszkody wodne, wąskie przejścia kanalizujące ruch/ rozwijają się i osłaniają od ewentualnych uderzeń SNP nieprzyjaciela przegrupowujące się wojska dywizji. Pułki rakiet przeciwlotniczych dywizji dyslokowane we wschodniej części obszaru PRL/po wschodniej stronie rz.Wisła/, wchodzące w skład armii pierwszorzutowej, po osiągnięciu gotowości mobilizacyjnej przegrupowują się i rozwijają na rubieży rz.Wisła. Osłaniają siły główne dywizji przechodzące przez tę przeszkodę. Następnie włączają się w kolumnę wojsk dywizji, kontynuują marsz i osłaniają siły główne dywizji na kolejnych rubieżach, w tym zwłaszcza na rz.Odra.

Pułk rakiet przeciwlotniczych armii drugorzutowej po osiągnięciu gotowości mobilizacyjnej przegrupowuje się samodzielnie kolumną na rubież rz.Wisła lub do rejonu ześrodkowania armii. Zajmuje ugrupowanie bojowe i osłania wojska armii.

Pułki rakiet przeciwlotniczych /artylerii przeciwlotniczej/ związków taktycznych armii drugorzutowej po osiągnięciu gotowości mobilizacyjnej włączają się w kolumny na czoło sił głównych macierzystych dywizji i wykonują marsz. W razie konieczności rozwijają się w ugrupowania bojowe i odpierają ewentualne uderzenia ŚNP nieprzyjaciela. Po odparciu uderzenia włączają się w kolumnę dywizji i kontynuują przegrupowanie.

We wszystkich przypadkach wojska obrony przeciwlotniczej działalności ogniową na obszarze kraju wykonują we współdziałaniu z wojskami obrony powietrznej kraju.

Frontowa brygada rakiet przeciwlotniczych po przegrupowaniu się głównych sił frontu związa ugrupowanie bojowe i przegrupowuje się do rejonu wykonywania kolejnego zadania.

Wojska sojusznicze przegrupowujące się przez obszar PRL zadania obrony przeciwlotniczej rozwiązywać będą na tych samych zasadach jakie obowiązują w Wojsku Polskim.

W założonym wariantcie przegrupowania wojsk operacyjnych sojusznicze wojska OPL własny system OPL rozwijają w czasie wejścia do rejonów odpoczynków, na rubieży rz. Wisła i Odra /załącznik nr 8/.

W wariantcie drugim operacyjnego rozwinięcia wojsk i przechodzenia do operacji obronnej na obszarze kraju, założono następujący wariant przegrupowania wojsk OPL. Wojska obrony przeciwlotniczej zadania swe będą dostosowywać do tejże operacji.

Dywizyjne pułki rakiet przeciwlotniczych pierwszorzutowych armii, w zależności od dyslokacji oddziałów własnej dywizji

przegrupowują się samodzielnie kolumnami w pasie obrony dywizji i rozwijają się w ugrupowanie bojowe do osłony wojsk.

Armijne pułki rakiet przeciwlotniczych przegrupowują się samodzielną kolumną i zajmują ugrupowanie bojowe za pierwszorzutowymi związkami taktycznymi tworząc wspólnie z pułkami dywizyjnymi armijny system OPL w pasie obrony armii.

Pułk rakiet przeciwlotniczych armii drugorzutowej przegrupowuje się podobnie jak w wariantcie pierwszym i zajmuje ugrupowanie bojowe do osłony głównych sił armii organizującej obronę w drugim rzucie frontu. Frontowa brygada rakiet przeciwlotniczych przegrupowuje się samodzielnie z miejsca dyslokacji i zajmuje ugrupowanie bojowe do osłony sił głównych frontu za pierwszorzutowymi armiami rozwiniętymi do operacji obronnej. W wariantcie tym wojska obrony przeciwlotniczej ugrupowujące się do operacji obronnej uwzględniają i dostosowują się do systemu obrony powietrznej kraju, a przede wszystkim do ugrupowania i zadań wojsk raketowych OPK.

Wojska obrony przeciwlotniczej rozwijają własny podsystem rozpoznania radiolokacyjnego, który uzupełnia istniejący już system rozpoznania radiolokacyjnego wojsk OPK. W związku z tym istnieje możliwość wykorzystania części posterunków rozpoznania radiolokacyjnego wojsk OPL jako skrytych, uruchamianych na sygnał w razie konieczności.

Istniejący system radiolokacyjnego rozpoznania wojsk OPK uzupełniony środkami rozpoznania wojsk OPL daje możliwość ciągłej obserwacji przestrzeni powietrznej na głębokość zapewniającą przygotowanie sił i środków OPL do odparcia napadu powietrznego.

1.4. Przegrupowanie wojsk lotniczych

Wraz z wojskami lądowymi na front zewnętrzny przegrupowywać się będą wojska lotnicze własne i sojusznicze. Na ilość przegrupowywanych wojsk lotniczych, terminy i sposób przegrupowania rzutować będzie ilość i termin przegrupowania związków operacyjnych wojsk lądowych /frontów, armii/; sieć lotniskowa, zwłaszcza liczba lotnisk, które mogą być wykorzystane przez wojska lotnicze, a także inne czynniki, na przykład warunki atmosferyczne. Zasadniczą determinantę stanowić będzie jednak sytuacja operacyjno-strategiczna na ZTDW i wynikający z niej stan zagrożenia uderzeniami z powietrza przegrupowujących się wojsk, a także innych obiektów oraz potrzeby i możliwości realizacji zadań przez wojska lotnicze na terytorium przeciwnika z lotnisk dotychczasowego bazowania, operacyjnych lub manewru.

Z ilości przegrupowujących się związków operacyjnych wojsk lądowych /frontów, armii/ oraz struktury organizacyjnej i składu bojowego wojsk lotniczych frontów - patrz tabela 6, wynika, że w początkowym okresie wojny przez terytorium Polski może się przegrupowywać:

- sześć-osiem dywizji lotnictwa myśliwskiego;
- sześć-osiem dywizji lotnictwa myśliwsko-bombowego;
- cztery-osiem oddziałów lotnictwa rozpoznawczego oraz

kilkanaście oddziałów lotnictwa wojsk lądowych i śmigłowców. Ogółem stanowi to około 14-19 ekwiwalentnych dywizji lotniczych.

Tabela 6

WOJSKA LOTNICZE FRONTUSkład ogólny
/wariant/

Związek taktyczny /oddział/	Wojska lot- nicze PRL	Sojusznicze wojska lotnicze /ZSRR/
Dywizja lotnictwa myśliwskiego /DLM/	1-2	2-3
Dywizja lotnictwa myśliwsko-bombowego /DLMB/	2-3	2-3
Pułk lotnictwa bombowego /plb/	-	1-2
Pułk lotnictwa rozpoznania operacyjnego /plro/	-	1
Pułk lotnictwa rozpoznania taktycznego /plrt/	1-2	1-2
Pułk lotnictwa transportowego	1	1

W odniesieniu do lotnictwa własnego, uwzględniając jego stan ilościowy i bazowanie przyjęto, że będą to dwie-trzy dywizje lotnicze oraz kilka /3-4/ pułków lotniczych i śmigłowców wraz z rzutami zabezpieczenia naziemnego, a także stanowiska dowodzenia.

W ramach tej ilości sił lotniczych mogą być przegrupowane również jednostki lotnicze bezpośrednio podległe Naczelnemu Dowództwu na Zachodnim TDW.

Na terytorium Polski jest około 100 lotnisk różnej klasy. Wyłączając z tej liczby około 40 lotnisk, jakie mogą być wykorzystane w zasadzie tylko przez śmigłowce lub samoloty nie wymagające betonowych albo innych sztucznych dróg startowych o odpowiedniej długości i wytrzymałości, pozostaje do wykorzystania około 60 lotnisk - patrz wykaz lotnisk - tabela 7.

Tabela 7

WYKAZ LOTNISK NA TERYTORIUM POLSKI
/wariant do modelu przegrupowania WLF/

Lp.	Nazwa lotniska	Lp.	Nazwa lotniska
1.	B ABICE	31.	NAMYSŁÓW
2.	BABIMOST	32.	NOWE MIASTO
3.	BALICE	33.	OKONEK
4.	BIAŁA PODLASKA	34.	OKSYWIE
5.	BYDGOSZCZ	35.	OLEŚNICA
6.	CEWICE	36.	OŁAWA
7.	CHOJNA	37.	ORNETA
8.	DEBRZNO	38.	PIENIĘŻNICA
9.	DEBLIN	39.	PIŁA
10.	GRÓJEC	40.	PŁOTY
11.	INOWROCŁAW	41.	POBIEDZISKO
12.	JESIONKA	42.	POWIDZ
13.	KAMIEŃ ŚLĄSKI	43.	PRUSZCZ GDAŃSKI
14.	KAKOLEWO	44.	RADOM
15.	KŁUCZEWO	45.	RADZYŃ PODLASKI
16.	KOŁOBRZEG	46.	REBIECHOWO
17.	KRZESINY	47.	RĘKOWO
18.	KRZYWA	48.	RŪDNIKI
19.	ŁASK	49.	SŁUPSK
20.	ŁAWICA	50.	SOCHACZEW
21.	ŁĘCZYCA	51.	SZPROTAWA
22.	LEGNICA	52.	SZYMANY
23.	MALBORK	53.	ŚNIATOWO
24.	MIŃSK MAZOWIECKI	54.	ŚWIDWIN
25.	MIELEC	55.	TOMASZÓW MAZOWIECKI
26.	MIEDZRZEC PODLASKI	56.	WDZYDZE
27.	MIOSŁAWIEC	57.	WROCŁAW
28.	MIERZECICE	58.	WSCHOWA
29.	MODLIN	59.	ZEGRZE POMORSKIE
30.	NADARZYCE	60.	ŻAGAN

Przyjmując, że każdemu oddziałowi /pułkowi/ lotniczemu wyznacza się dwa lotniska bazowania, wymieniona wyżej ilość lotnisk /60/ zapewnia rozwinięcie na nich około 30 pułków lotnictwa bojowego /myśliwskiego, myśliwsko-bombowego i rozpoznawczego/.

Zakładając, że dla wojsk lotniczych OPK PRL /8-10 pułków lotnictwa myśliwskiego/ potrzeba 16-20 lotnisk, do dyspozycji wojsk lotniczych frontu /własnych i sojuszniczych/ oraz Naczelnego Dowództwa ZSZ na ZTDW pozostaje około 40-45 lotnisk. Taka ilość lotnisk zapewnia jednoczesne bazowanie ponad 20 oddziałów lotnictwa. Jeśli uwzględnić strukturę organizacyjną wojsk lotniczych - patrz tabela 6, oznacza to, że pojemność sieci lotniskowej na terytorium Polski umożliwi jednoczesne bazowanie 6-7 dywizji lotniczych wojsk lotniczych frontu lub Naczelnego Dowództwa, pod warunkiem, że każdy oddział lotniczy będzie bazował na dwóch lotniskach. Ewentualne zniszczenie /obezwładnienie/ części lotnisk powoduje dodatkowe zmniejszenie pojemności sieci lotniskowej. Uwzględniając ponadto bazowanie własnego lotnictwa WLF można zakładać, że część pułków lotniczych będzie musiała bazować na jednym lotnisku. Bez względu jednak na to czy własne wojska lotnicze frontu wyjdą z awansu na lotniska operacyjne znajdujące się poza granicami kraju, czy też pozostaną w całości lub części sił na dotychczasowych lotniskach bazowania, sojusznicze wojska lotnicze będą miały ograniczone możliwości jednoczesnego bazowania na terytorium Polski, wynikające z istniejącej sieci lotniskowej. Dlatego też lotnictwo to może być zmuszone do dokonywania przegrupowania

sukcesywnie, a także do wykorzystywania przez oddział lotniczy jednego lotniska.

Uwzględniając wyżej przedstawioną sytuację wysoce prawdopodobne są następujące dwa warianty przegrupowania lotnictwa sojuszniczego: pierwszy - polegający na równoległym, sukcesywnym przebazowaniu różnych rodzajów lotnictwa /LM, LMB, LR/ i drugi, w którym poszczególne rodzaje lotnictwa przebazowują się kolejno.

Wariant sukcesywnego przegrupowywania równolegle wszystkich rodzajów lotnictwa może być zastosowany zwłaszcza w przewidywaniu rozpoczęcia przez nasze wojska zaczepnej operacji powietrznej. Tak też założono w dalszych rozważaniach. W realizacji zadań operacji powietrznej uczestniczą bowiem różne rodzaje lotnictwa, zwłaszcza myśliwsko-bombowe, rozpoznawcze i myśliwskie. Dlatego te rodzaje lotnictwa będą przegrupowywane jednocześnie, z wykorzystaniem lotnisk na terytorium Polski, a także bezpośrednio na lotniska operacyjne, położone na obszarze NRD.

. W ramach tego wariantu, w opracowaniu przyjęto model przegrupowania lotnictwa, w którym jednocześnie przebazowuje się w kierunku zachodnim dziewięć dywizji lotniczych /załącznik nr 9 /. Z tej liczby trzy dywizje lotnicze własne przebazowują się poza zachodnią granicę PRL, a na terytorium Polski przybywa sześć dywizji lotniczych, w tym cztery dywizje lotnictwa myśliwskiego i dwie dywizje lotnictwa myśliwsko-bombowego.

Przegrupowanie rzutów naziemnych i powietrznych rozpoczyna się w "D" z kilkugodzinnym wyprzedzeniem wojsk lądowych.

W drugim wariantcie /obronnym/, ze względu na duże zagrożenie uderzeniami z powietrza i walkę o zdobycie panowania w powietrzu oraz ze względu na konieczność zapewnienia skutecznej osłony wojskom i obiektom kraju, w pierwszej kolejności powinno być przegrupowane lotnictwo myśliwskie. W warunkach, gdy przeciwnik prowadzi zaczepną operację powietrzną i walczy o zdobycie panowania w powietrzu, przebazowanie w pierwszej kolejności lotnictwa myśliwsko-bombowego lub rozpoznawczego jest mniej celowe. Jest ono bowiem mniej przydatne w bezpośrednim odpieraniu nalotów środków napadu powietrznego przeciwnika, a przy tym samo może być obiektem jego uderzeń.

Przegrupowanie lotnictwa myśliwskiego w pierwszej kolejności jest również pożądane dla zapewnienia skutecznej osłony przelotu lotnictwa transportowego przewożącego ludzi i sprzęt do strefy działań bojowych na terytorium NRD lub przewożącego desant powietrzny i przelotu lotnictwa dalekiego zasięgu w celu wykonania uderzeń na obiekty przeciwnika w ramach operacji przeciwpowietrznej lub powietrznej. W tym wariantcie również lotnictwo może być przegrupowywane na terytorium NRD z wykorzystaniem lotnisk w Polsce, względnie z ich pominięciem.

Przegrupowanie lotnictwa myśliwskiego na lotniska położone na terytorium naszego kraju może się odbywać przed przegrupowaniem wojsk lądowych i w trakcie ich przegrupowania.

Przebazowanie lotnictwa myśliwskiego jeszcze przed rozpoczęciem przegrupowania wojsk lądowych sprzyja zwiększeniu skuteczności osłony tych wojsk, a zarazem pozwala stosunkowo łatwiej przegrupować w tym czasie rzuty naziemne przebazowywanych jednostek lotniczych.

Przebazowanie lotnictwa myśliwskiego w trakcie przegrupowania wojsk lądowych może mieć miejsce zwłaszcza w sytuacji, gdy lotnictwo myśliwskie bazujące już na terytorium Polski będzie niewystarczające dla zapewnienia skutecznej osłony tych wojsk. Wariant przegrupowania lotnictwa uwzględniający wzmocnienie sił LM na terytorium PRL przedstawiono w załączniku nr 10.

W wariancie tym przyjęto model przegrupowania, w którym na lotniska położone na terytorium Polski przebazowuje się sześć dywizji lotnictwa myśliwskiego, łącznie z dwiema polskimi dywizjami lotnictwa myśliwskiego, stanowi to osiem dywizji.

Przegrupowanie rzutów naziemnych odbywa się bezpośrednio przed przemieszczeniem wojsk lądowych, a rzutów powietrznych po osiągnięciu gotowości lotnisk do przyjęcia samolotów. /Ugrupowanie dywizji w tym wariancie - patrz załącznik nr 10 /.

W zarysowanych prawdopodobnych modelach przebazowania lotnictwa przyjęto, że linia styczności bojowej walczących wojsk operacyjnych przebiegać będzie wzdłuż granicy NRD i RFN.

Natomiast w sytuacji, gdy wojska operacyjne będą organizować operację obronną na obszarze naszego kraju prawdopodobny jest również model przebazowania około ośmiu dywizji na terytorium Polski, z tego połowę stanowić będzie lotnictwo myśliwskie,

a drugą połowę - myśliwsko-bombowe. Uwzględniając dodatkowo dwie-trzy polskie dywizje stanowi to łącznie pięć-sześć DIM i cztery-pięć DLMB. Ugrupowanie tego lotnictwa przedstawia załącznik nr 11 .

Niezależnie od wariantu przebazowania wojsk lotniczych lotnictwo myśliwskie /a także inne rodzaje lotnictwa/ będzie wykorzystywać głównie lotniska nie zajęte, dotychczas nie eksploatowane, znajdujące się zwłaszcza w takich rejonach, z których istnieje możliwość kolejnego przebazowania na lotniska położone na terytorium NRD /w strefie frontowej/. Przede wszystkim będzie jednak wykorzystywać te lotniska, z których będzie mogło skutecznie osłaniać przegrupowujące się wojska operacyjne.

Uwzględniając powyższe wymagania, a zarazem oczekiwane zagrożenie wojsk uderzeniami z powietrza lotnictwo myśliwskie przebazowane będzie na lotniska położone w północno-zachodniej i południowo-zachodniej części PRL.

1.5. Przegrupowanie sił marynarki wojennej

Do czasu rozpoczęcia działań wojennych marynarka wojenna skupia wysiłek na wykryciu przygotowań do agresji, wykonaniu pełnego zakresu przedsięwzięć zmierzających do obniżania efektywności pierwszych uderzeń ŚNP przeciwnika i stworzeniu optymalnych warunków do wykonania uderzeń odwetowych /równoczesnych lub uprzedzających/ na główne siły i obiekty przeciwnika oraz zespoły i grupy okrętów znajdujące się w strefie operacyjnej marynarki wojennej.

Z chwilą rozpoczęcia działań wojennych, niezależnie od wariantu rozwoju sytuacji siły flot sojuszniczych tworzące Zjednoczoną Flotę Bałtycką przystępują do wykonywania zadań bojowych, które można podzielić na dwie grupy. Zadania pierwszej grupy dotyczą rozbicia sił morskich państw NATO, wywalczenia i utrzymania panowania oraz zdeorganizowania komunikacji morskiej przeciwnika na Morzu Bałtyckim.

Do drugiej grupy zadań w szczególności należy:

- zabezpieczenie wysadzenia desantów morskich na wyspy w strefie Cieśnin Bałtyckich;
- dowóz wojsk i środków zaopatrzenia materiałowego drogą morską;
- zwalczanie desantów morskich przeciwnika;
- osłona nadmorskiego skrzydła frontu od uderzeń okrętów przeciwnika.

Zadania należące do pierwszej grupy siły morskie będą realizowały najprawdopodobniej w przedziale czasowym od "D" do D5. Zadania drugiej grupy, w tym przede wszystkim zabezpieczenie wysadzenia desantów morskich oraz dowóz wojsk i środków materiałowych, będą realizowane w następnym okresie, do D14-D15.

W wariantcie pierwszym przegrupowania wojsk operacyjnych /"zaczepnym"/ przyjęto następujący model działania sił Marynarki Wojennej PRL.

Siły uderzeniowe przystępują do wywalczenia panowania w strefie operacyjnej MW i w strefie przedcieśni-owej w celu stworzenia dogodnych warunków do wykonywania zadań we współdziałaniu z frontem i na rzecz wojsk frontu prowadzących operację zaczepną.

Jednocześnie w Zatoce Gdańskiej ześrodkowują się środki desantowe Brygady Okrętów Desantowych /razem około 20 okrętów desantowych średnich oraz około 10 promów i transportowców/. Załadowanie wojsk i sprzętu bojowego prowadzi się na punktach załadowania desnatu /PZD/: okrętów desantowych średnich - z brzegu, natomiast transportowców - w portach.

Załadowanie desantu rozpoczyna się w pierwszym dniu wojny i odbywa się w ciągu 8-10 godzin.

W drugim dniu wojny siły MW rozpoczynają desant taktyczny na wyspę BORNHOLM.

Po sformowaniu w zespół desantowy /ZDES/ siły te rozpoczynają przejście morzem po przybrzeżnym torze wodnym do wysokości DARŁOWA, a następnie po prostej do pld.zach.wybrzeża wyspy BORNHOLM.

Ogólny czas przejścia morzem - 10-11 godzin.

Walka o lądowanie i lądowanie desantu /taktycznego/ trwa od 4 do 6 godzin, po czym wojska desantu działają na lądzie i opalają wyspę w czasie jednej doby od zakończenia lądowania.

Od D4 rozpoczynają się przygotowania do przeprowadzenia frontowej powietrzno-morskiej operacji desantowej. W tym celu w rejonie Zatoki Pomorskiej i zachodniej części wybrzeża PRL, na odcinku ŚWINOUJŚCIE - KOŁOBRZEG ześrodkowują się środki desantowe MW PRL i FB ZSRR.

Przewozy zaopatrzenia drogą morską na rzecz wojsk frontu prowadzącego operację zaczepną na terytorium przeciwnika rozpoczną się od D6-D7, po torach wodnych wyznaczonych w systemie koalicyjnym. Tory wodne położone są średnio w odległości: bliższy - około 5 Mm; dalszy - 12-16 Mm od linii brzegowej.

Ogólny czas przejścia statków - 13-20 godzin.

W wariantcie drugim /"obronnym"/ przegrupowania wojsk operacyjnych przyjęto następujący model przegrupowania sił marynarki wojennej.

Siły uderzeniowe MW są przygotowane do zwalczania i w razie agresji przeciwnika zwalczają jego siły morskie w południowej części Morza Bałtyckiego w celu zadania jemu maksymalnych strat i niedopuszczenia do uzyskania panowania na morzu oraz wysadzenia desantu morskiego przez przeciwnika.

Siły ZOP poszukują i zwalczają okręty podwodne przeciwnika na kolejnych rubieżach i w rejonach, głównie na podejściach do

zatok Pomorskiej i Gdańskiej. Siły trałowo-minowe prowadzą rozpoznawcze poszukiwanie min na torach wodnych, redach i kotwiczowiskach oraz wykonują przejścia i likwidację min w zagrodach postawionych przez przeciwnika w celu nie dopuszczenia do zablokowania sił MW w portach oraz umożliwienia im wykonania manewru do rejonu działań bojowych.

W wariancie tym nie przewiduje się realizacji przewozów zaopatrzenia dla wojsk frontu drogą morską oraz prowadzenia działań desantowych. Środki desantowe i statki w większości będą się znajdowały w portach i rejonach ześrodkowania na Zatoce Gdańskiej.

Bardziej szczegółowe dane o działaniu MW w rozpatrywanych wariantach - patrz załącznik nr 12.

2. CHARAKTERYSTYKA WOJSK OPERACYJNYCH PRZEGRUPOWUJĄCYCH SIĘ PRZEZ TERYTORIUM KRAJU W ASPEKTCIE OSŁONY PRZED UDERZENIAMI Z POWIETRZA

2.1. Wojska operacyjne przegrupowujące się przez terytorium kraju

Wojska operacyjne przegrupowujące się przez terytorium kraju stanowią wiele różnorodnych obiektów. W przeważającej większości są to obiekty ruchome, których położenie i czas pobytu /znajdowania się/ na terytorium kraju zmienia się w miarę realizacji przegrupowania. Obiekty te, częściowo istniejące już w okresie pokoju, zasadniczo pojawiają się dopiero w okresie zagrożenia i w początkowym okresie wojny - to jest w czasie mobilizacyjnego rozwinięcia wojsk i przegrupowania ich do rejonów wyjściowych do pierwszej operacji zaczepnej /lub obronnej/. Ponadto ilość tych obiektów zmienia się w trakcie przegrupowania, w miarę wychodzenia wojsk poza granicę PRL.

Wojska operacyjne rozpatrywane jako obiekt /podmiot/ osłony, cechują w szczególności następujące właściwości: ważność operacyjna, miejsce /rejon/ i czas znajdowania się na terytorium kraju, wielkość i kształt, wrażliwość na uderzenia z powietrza, możliwość wykrycia i rozpoznania przez nieprzyjaciela. Jedną ze szczególnie istotnych właściwości wojsk operacyjnych jako obiektu osłony jest posiadanie przez te wojska własnych środków obrony przeciwlotniczej.

Z operacyjnego punktu widzenia do najważniejszych, a zarazem najbardziej zagrożonych uderzeniami z powietrza należy zaliczyć zwłaszcza te elementy ugrupowania przegrupowujących się wojsk operacyjnych, które stanowią dla przeciwnika największe zagrożenie. Przy czym można sądzić, że zagrożenie uderzeniami z powietrza jest tym większe, im szybciej dany element ugrupowania wojsk może być wykorzystany w walce. Jako szczególnie ważne należy traktować wojska pierwszego rzutu operacyjnego, a zwłaszcza związki taktyczne /oddziały/ wojsk raketowych, wojsk lotniczych, wojsk pancernych oraz system dowodzenia. Takie czynniki jak możliwy termin, głębokość /zasięg/ oddziaływania na przeciwnika i możliwości zadania jemu strat sugerują, że do najważniejszych obiektów w okresie przegrupowania należy zaliczyć przede wszystkim związki i oddziały wojsk raketowych i wojsk lotniczych.

Położenie wyjściowe wojsk operacyjnych na obszarze kraju przed rozpoczęciem przegrupowania, wynikające z dyslokacji wojsk w okresie pokoju jest nierównomierne. Są rejony o większym zagęszczeniu stałych garnizonów wojskowych. Znajdują się one szczególnie w zachodniej i północno-zachodniej części terytorium Polski. Natomiast w centralnej, a zwłaszcza we wschodniej części obszaru kraju wojsk własnych jest mniej. Jednak z chwilą wejścia na terytorium Polski wojsk sojuszniczych ta sytuacja ulegnie zmianie.

Położenie wyjściowe wojsk operacyjnych przed rozpoczęciem przegrupowania rzutuje na czas i sposób realizacji przegrupowania. Z dyslokacji wojsk własnych i sojuszniczych

wynika konieczność przegrupowania poszczególnych związków przez obszar Polski na odległość 300-700 km. Tylko dla związków znajdujących się w zachodniej części PRL odległość ta będzie mniejsza.

Z istoty przegrupowania wynika, że większość obiektów, jakie tworzą wojska operacyjne w czasie przegrupowania, stanowią kolumny marszowe, a więc obiekty liniowe, o różnej długości, patrz tabela 8.

Tabela 8

DŁUGOŚCI KOLUMN MARSZOWYCH WOJSK LĄDOWYCH

Wyszczególnienie	Długość kolumny
kompania piechoty /kp/	0,4-0,6 km
-"- czołgów /kcz/	0,5-1 km
bateria artylerii /ba/	0,3-0,5 km
-"- artylerii plot /baplot/	do 1 km
batalion piechoty /bp/	2,6-4 km
-"- czołgów /bcz/	2,3-3,5 km
dywizjon artylerii /samodzielny/	2-3 km
-"- rakiet taktycznych /drt/	2,8-3,2 km
-"- artylerii rakietowej /dappane/	3,0-4,6 km
pułk zmechanizowany /pz/	25-38 km
-"- czołgów /pcz/	21-27 km
-"- artylerii /pa/	21-23 km
-"- artylerii przeciwlotniczej /rakiet przeciwlotniczych OSA, KUB/	11-16 km
dywizja zmechanizowana /po dwóch drogach marszu/	ok. 130 km
-"- pancerna -"-	ok. 120 km
armijna brygada artylerii anmat	40-48 km
-"- -"- rakiet operacyjno-taktycznych	24-28 km
armijny pułk rakiet przeciwlotniczych "KUB"	15-30 km

W rejonach odpoczynków i ześrodkowania, a także w rejonach załadowania lub wyładowania wojska operacyjne stanowią obiekty powierzchniowe i punktowe - patrz tabela 9.

Tabela 9

WIELKOŚCI TYPOWYCH OBIEKTÓW WOJSK OPERACYJNYCH

Wyszczególnienie	Wielkość obiektu
bz w rejonie ześrodkowania	5-15 km ²
drt na stanowiskach startowych	54 km ²
da /samobieżnej/ w rejonie ześrodkowania	10-15 km ²
pz /pcz/ w rejonie ześrodkowania	do 100 km ²
pa w rejonie ześrodkowania	40-80 km ²
DZ /DPanc/ w rejonie ześrodkowania	do 900 km ²
stanowisko dowodzenia pz /pcz/	1 km ²
tyłowe SD pz /pcz/	0,5 km
stanowisko dowodzenia DZ /DPanc/	2-3 km ²
wysunięte SD DZ /DPanc/	0,2 km ²
tyłowe SD DZ /DPanc/	2 km
Baza marynarki wojennej /port wojenny/	5-6 km ²
Lotnisko	6-7 km ²
Węzeł kolejowy	6 km ²
Most kolejowo-drogowy	do 1000 m

Odporność /wrażliwość/ na uderzenia z powietrza wojsk operacyjnych w trakcie przegrupowania zależy zwłaszcza od ich rozśrodkowania w terenie oraz wykorzystania ochronnych właściwości terenu i rozbudowy inżynieryjnej, a także od

właściwości konstrukcyjnych sprzętu bojowego tych wojsk. Z doświadczeń działań wojennych wynika, że do bardziej odpornych na uderzenia z powietrza zaliczyć można kolumny wojsk pancernych i wojska rozśrodkowania w terenie. Natomiast bardziej wrażliwymi na uderzenia z powietrza są w szczególności wojska znajdujące się na przeprawach, w transportach kolejowych i samoloty na lotniskach, nie będące w ukryciach /schrono-hangarach/. Wrażliwe na uderzenia z powietrza są również sztaby i stanowiska dowodzenia wojsk w marszu, ich środki łączności dowodzenia i systemy radiolokacyjne /radioelektroniczne/.

Stopień zagrożenia uderzeniami z powietrza poszczególnych elementów ugrupowania /obiektów/ przegrupowujących się wojsk operacyjnych zależy również od możliwości ich wykrycia i rozpoznania przez nieprzyjaciela /od możliwości ukrycia przed rozpoznaniem nieprzyjaciela/. Z tego punktu widzenia trudne do ukrycia są przede wszystkim obiekty stałe systemu komunikacji /węzły komunikacyjne, mosty, wiadukty itp./ Również trudne do ukrycia są maszerujące kolumny wojsk, zwłaszcza w porze dziennej.

Szczególnie istotną właściwością wojsk operacyjnych jako obiektu osłony, jak już wyżej wspomniano, jest posiadanie przez te wojska sił i środków obrony przeciwlotniczej. Ilość, możliwości bojowe i wykorzystanie sił i środków OPL rzutuje bowiem na celowość i potrzeby użycia wojsk OPK, a także wojsk lotniczych w osłonie wojsk operacyjnych.

Współcześnie batalion piechoty /czołgów/ wojsk lądowych nie ma etatowych środków OPL. W razie potrzeby może on jednak wykorzystać do zwalczania nisko lecących SNP nieprzyjaciela indywidualną i zespołową /grupową/ broń strzelecką. Pułk zmechanizowany /czołgów/ ma dwie baterie przeciwlotnicze /docelowo: dywizjon/, wyposażone w zestawy rakietowe bliskiego zasięgu i działa przeciwlotnicze małego kalibru. Dywizja /zmechanizowana, pancerna/ posiada pułk rakiet przeciwlotniczych małego zasięgu. Natomiast na szczeblu armii ogólnowojskowej /pancernej/ jest pułk rakiet przeciwlotniczych małego zasięgu /brygada rakiet przeciwlotniczych średniego zasięgu i batalion radiotechniczny.

Przegrupowujące się wojska własne w składzie trzech armii ogólnowojskowych i dwóch dywizji /DD i DPD/ mogą mieć ogółem

- jeden frontowy pułk radiotechniczny /lub brygadę radiotechniczną i trzy armijne bataliony radiotechniczne;
- jedną frontową brygadę rakiet przeciwlotniczych średniego zasięgu;
- jeden-dwa pułki rakiet przeciwlotniczych małego zasięgu;
- jeden-dwa rezerwowe pułki artylerii przeciwlotniczej;
- trzy armijne i piętnaście dywizyjnych pułków rakiet przeciwlotniczych małego zasięgu /lub trzy armijne brygady rakiet przeciwlotniczych średniego zasięgu i piętnaście dywizyjnych pułków rakiet przeciwlotniczych małego zasięgu/;
- do sześćdziesięciu dywizjonów obrony przeciwlotniczej /rakietowo-artyleryjskich/ oraz kilkadziesiąt baterii przeciwlotniczych /rakietowo-artyleryjskich/.

Przegrupowujące się wojska sojusznicze w swoich strukturach organizacyjnych posiadają ilość sił i środków OPL zbliżoną so wyżej przedstawionej. Orientacyjny skład sił i środków OPL na froncie koalicyjnym na poszczególnych szczeblach organizacyjnych przedstawiono w tabeli 10.

Tabela 10

SKŁAD SIŁ I ŚRODKÓW WOJSK OPL WE FRONCIE KOALICYJNYM

Lp.	Szczebel organizacyjny	Siły i środki OPK	Możliwe wzmocnienie
1	2	3	4
1.	Front	<ul style="list-style-type: none"> - brygada radiotechniczna /BRt/ w składzie: trzy bataliony radiotechniczne, po cztery kompanie radiotechniczne /razem: dwanaście krt/; - brygada rakiet przeciwlotniczych średniego zasięgu w składzie: trzy dywizjony po trzy baterie /ogółem: 27 samobieżnych wyrzutni "KRUG" lub "BUK"/ - jeden-dwa rezerwowe pułki artylerii przeciwlotniczej, każdy w składzie sześciu baterii 57 mm armat plot S-60; - frontowa polowa techniczna baza rakiet przeciwlotniczych; - dwie baterie do bezpośredniej osłony SD frontu. 	<ul style="list-style-type: none"> Z odwodu Naczelnego Dowództwa ZSZ - pułk rakiet przeciwlotniczych średniego lub małego zasięgu; - do dwóch pułków artylerii przeciwlotniczej; - do dwóch batalionów radiotechnicznych; W składzie frontu mogą również działać na zasadzie operacyjnego podporządkowania, następujące siły OP: - jedna-dwie brygady rakiet przeciwlotniczych średniego i dużego zasięgu; - jeden-dwa pułki rakiet przeciwlotniczych średniego lub małego zasięgu; - brygada radiotechniczna; - samodzielny pułk radiotechniczny.

1	2	3	4
2.	Armia	<ul style="list-style-type: none">- pułk rakiet przeciwlotniczych małego zasięgu w składzie pięciu baterii rakiet przeciwlotniczych "KUB" Ogółem: 20 wyrzutni /W przyszłości brygada rakiet przeciwlotniczych "KRUG" lub "BUK"/- batalion radiotechniczny w składzie: cztery kompanie i dwa posterunki radiotechniczne;- armijna polowa techniczna baza rakiet przeciwlotniczych;- bateria przeciwlotnicza do bezpośredniej osłony SD i ZSD armii w składzie 6 armat ZU-23-2 i 9 zestawów rakiet S-2M lub "IGŁA".	<p>Z frontu</p> <ul style="list-style-type: none">- pułk rakiet przeciwlotniczych średniego zasięgu lub pułk artylerii przeciwlotniczej;- batalion radiotechniczny.
3.	Dywizja	<ul style="list-style-type: none">- pułk rakiet przeciwlotniczych małego zasięgu "KUB" w składzie: pięciu baterii po 4 wyrzutnie lub pułk rakiet przeciwlotniczych "OSA" w składzie: cztery baterie po 4 wozy bojowe;- kompania dowodzenia szefa OPL dywizji, wyposażona w dwie RSWP;- pluton przeciwlotniczy do osłony SD w składzie: 2 armaty ZU-23-2 i 6 zestawów rakiet S-2M lub "IGŁA"	
4.	Pułk zmorganizowany i pułk czołgów	<ul style="list-style-type: none">- dwie baterie przeciwlotnicze /W przyszłości dywizjon rakietowo-artyleryjski/- pierwsza bateria w składzie dwa plutony po cztery ZU-23-2 i dwie drużyny po cztery S-2M /"IGŁA"/;- druga bateria w składzie: pluton S-60 /4 armaty 57mm/ lub dwa plutony ZSU-23-2 i drużyna S-2M /"IGŁA"/.	

Liczbę kanałów celowania sił i środków OPL na poszczególnych szczeblach organizacyjnych wojsk lądowych przedstawiono w tabeli 11.

Tabela 11

Rodzaj Jedn. organizac. / sprzętu	KRUG	KUB	OSA	S-2	S-60	ZSU-23-4	Zu-23-2
pz	-	-	-	3	1	-	2
pcz	-	-	-	3	-	1	2
DZ	-	-	16	12	4	-	8
DPanc	-	5	-	12	-	4	8
Armia	-	5	-	-	-	-	-
Front	9	5	-	-	1	-	-

Armia może posiadać do dwustu czterdziestu kanałów celowania, natomiast front w składzie trzech-pięciu armii może mieć ogółem od ośmiuset do tysiąca dwustu kanałów celowania.

Zestawienie kanałów celowania oraz możliwości ogniowe środków OPL wojsk operacyjnych przedstawiono w załączniku nr 13.

2.2. System komunikacji zabezpieczający przegrupowanie wojsk operacyjnych

Na obszarze Polski znajduje się ponad 260 tysięcy kilometrów dróg publicznych, w tym ponad 15 tysięcy kilometrów stanowią drogi o twardej nawierzchni^{4/}. Przebiegają one w trzech układach, a mianowicie: koncentrycznym /promieniście/, równoleżnikowym i południkowym. Najbardziej przydatnymi dla potrzeb przegrupowania wojsk w relacji wschód-zachód będą drogi o układzie równoleżnikowym wraz z rozbudowanymi objazdami większych miast. Długość tych dróg od wschodniej do zachodniej granicy PRL wynosi około 550-700 km.

Na obszarze PRL zarysowują się trzy pasy /kierunki operacyjne/:

- północny /MAZURSKO-POMORSKI/ ograniczony od północy: północną granicą państwa, od południa rubieżą: BIAŁYSTOK, BYDGOSZCZ, KOSTRZYŃ;

- środkowy /WARSZAWSKO-BERLIŃSKI/ ograniczony południową rubieżą pasa północnego, a od południa rubieżą: WŁODAWA, OPOCZNO, WROCŁAW, MIRSK;

- południowy /ŚLĄSKI/ ograniczony od północy rubieżą południową pasa środkowego, a od południa granicą naszego państwa z CSRS^{5/}.

^{4/} Wg "Dane statystyczne, wybór z Małego Rocznika Statystycznego 1984"

^{5/} Studium TDW. wyd ASG WP - 1979 /nr bibl.04822/ s.10

W wymienionych pasach można wydzielić następujące ilości ciągów dróg samochodowych i linii kolejowych w relacji wschód-zachód, patrz tabela 12.

Tabela 12

Pas /kierunek operacyjny/	Liczba ciągów dróg w relacji wschód-zachód	
	samochodowych	kolejowych
Północny /MAZURSKO-POMORSKI/	5	3
Środkowy /WARSZAWSKO-BERLIŃSKI/	6	4
Południowy /ŚLĄSKI/	5	2
O g ó ł e m :	16	9

Na taką liczbę ciągów dróg w poszczególnych pasach rzutują w znacznej mierze mosty na rz. WISŁA i ODRA. Dodatkowe drogi w relacji: południowy wschód - północny zachód lub północny wschód - południowy zachód, ze względu na istniejące mosty na rzekach ODRA i NYSA ŁUŻYCKA na zachodniej granicy PRL, łączą się w większości z drogami w relacji wschód-zachód.

Oprócz dróg dofrontowych /w relacji wschód-zachód/ na obszarze PRL można wyodrębnić co najmniej sześć samochodowych dróg rokadowych i cztery kolejowe szlaki rokadowe, biegnące w kierunku północ-południe.

Wymienione kierunki generalnie obejmują system drogowy, który zapewnia przegrupowanie wojsk operacyjnych przez obszar Polski, wprowadzając wojska do rejonów wyjściowych w ramach rozwinięcia operacyjnego, przy założonych wariantach przegrupowania.

Sieć dróg samochodowych i kolejowych przewidziana do wykorzystania przez wojska operacyjne wskazuje, że niemal wszystkie węzły komunikacyjne i przeprawy na głównych przeszkodach wodnych będą spełniały zasadniczą rolę w sprawnym zabezpieczeniu przegrupowania wojsk przez obszar PRL.

Węzły drogowe zapewniają przejście wojsk z jednego na drugi szlak i umożliwiają obejście zniszczonych odcinków dróg. Z zasady znajdują się one w większych ośrodkach miejskich, stanowią obiekty powierzchniowe o wielkości do kilku kilometrów kwadratowych i są trudne do całkowitego zniszczenia przez przeciwnika powietrznego.

Węzły kolejowe spełniają podobną rolę jak węzły drogowe z tym, że istniejące tam stacje umożliwiają załadunek i rozładunek transportów wojskowych. Są obiektami powierzchniowymi o kształcie wydłużonej elipsy o szerokości od kilkunastu do kilkuset metrów, a ich długość wynosi kilometry więcej. Są wrażliwe na uderzenia z powietrza

Wychodząc z założenia, że przeciwnik nie będzie w stanie jednocześnie zniszczyć lub obezwładnić wszystkich obiektów komunikacyjnych znajdujących się na przewidywanych do wykorzystania ciągach komunikacyjnych, należy oczekiwać, że dlatego główny wysiłek skupi przede wszystkim na niszczeniu tych obiektów, które według jego oceny spełniają najważniejszą rolę w procesie przegrupowania wojsk, przy jednoczesnym dążeniu do powstrzymania tych wojsk jak najdalej od linii styczności bojowej wojsk.

W tak zarysowanej sytuacji i przyjętych założeniach podano ocenie obiekty komunikacyjne znajdujące się na trasach /drogach samochodowych i liniach kolejowych przewidywanych do wykorzystania przez wojska operacyjne przegrupowujące się przez terytorium PRL. W ocenie tych obiektów uwzględniono: elementy składowe poszczególnych obiektów, stopień ich zagrożenia przez środki napadu powietrznego przeciwnika, położenie na obszarze kraju, stopień wykorzystania obiektów przez wojska operacyjne /własne i sojusznicze/, a także przez gospodarkę narodową, przedłużenie się czasu przegrupowania wojsk w przypadku zniszczenia danego obiektu oraz funkcję spełnianą przez obiekt na trasie marszu wojsk^{6/}.

Wyniki oceny obiektów komunikacyjnych wskazują, że celowe jest ustalenie oprócz samych obiektów, również miejscowości, w których te obiekty się znajdują, gdyż w wielu miejscowościach jest ich co najmniej kilka i traktowanie tych miejscowości jako zespołów obiektów. Nie oznacza to jednak, że nie należy uwzględniać obiektów pojedynczych. Przegrupowujące się wojska operacyjne będą bowiem omijały większe miejscowości, a zwłaszcza duże aglomeracje miejskie.

Z analizy sieci dróg kołowych /samochodowych/ znajdujących się na terytorium PRL, a możliwych do wykorzystania przez wojska operacyjne w czasie przejścia na front zewnętrzny wynika, że przebiegają one przez wiele węzłów drogowych

6/ Metoda oceny obiektów została przedstawiona w studium operacyjnym. Wyd.ASG WP, nr bibl.0556

o różnej ważności.

Do najważniejszych zaliczyć należy następujące węzły drogowe:^{7/}

1. Warszawa 2. Katowice 3. Szczecin 4. Wrocław 5. Radom 6. Poznań
7. Zgorzelec 8. Bydgoszcz 9. Gorzów Wielkopolski 10. Kraków
11. Bolesławiec 12. Gdańsk 13. Sulechów 14. Łódź 15. Słubice
16. Toruń 17. Grudziądz 18. Nakło 19. Kielce 20. Słupsk 21. Chojnice
22. Trzebnica 23. Grójec 24. Zielona Góra 25. Kostrzyń 26. Pyrzyce
27. Bytów 28. Piotrków Trybunalski 29. Tczew 30. Inowrocław
31. Leszno 32. Września 33. Tomaszów Mazowiecki 34. Ostrów Mazowiecki.

Dużą wrażliwość, a jednocześnie największy wpływ na sprawność przegrupowania, wywierającą obiekty związane z przeszkodami wodnymi, których zniszczenie może spowodować całkowite lub okresowe zatrzymanie przegrupowania. Do tych obiektów zaliczyć należy mosty na szerokich i średnich przeszkodach wodnych^{8/}, a także budowle piętrzące wodę i zbiorniki wodne.

Na drogach marszu wojsk operacyjnych jest około 60 mostów, znajdujących się w ponad 30 miejscowościach /rejonach/. Ze względu na liczbę i jakość mostów znajdujących się w poszczególnych miejscowościach, z punktu widzenia zabezpieczenia przegrupowania wojsk, szczególnie ważnymi są:

1. Warszawa 2. Szczecin 3. Tczew 4. Poznań 5. Bydgoszcz 6. Toruń
7. Grudziądz, 8. Słubice 9. Kraków 10. Kostrzyń 11. Siekierki
12. Góra Kalwaria 13. Płock 14. Wrocław 15. Modlin 16. Ciężkowice

7/ Kolejność wyszczególnionych miejscowości oznacza kolejność ważności obiektów znajdujących się w tych miejscowościach.

8/ Podział przeszkód wodnych ze względu na szerokość:
 - wąskie - do 50 m
 - średnie - do 150 m
 - szerokie - do 300 m
 - bardzo szerokie - ponad 300 m

17. Głógów 18. Włocławek 19. Chełmno 20. Scinawa 21. Dęblin
22. Gryfino 23. Sandomierz 24. Puławy 25. Kazuń 26. Annopol
27. Koło 28. Szczucin 29. Krajniki Dolne 30. Gorzów Wielkopolski.

Na terytorium kraju jest 160 dużych węzłów kolejowych oraz wiele średnich i małych stacji. Z oceny obiektów komunikacji kolejowej wynika, że najważniejsze węzły kolejowe znajdują się w następujących miejscowościach^{9/}:

1. Katowice 2. Warszawa 3. Szczecin 4. Poznań 5. Bydgoszcz 6. Wrocław
7. Tczew 8. Barłogi 9. Kraków 10. Kostrzyń 11. Piła 12. Zduńska Wola
13. Białystok 14. Inowrocław 15. Gdańsk 16. Malbork 17. Częstochowa
18. Iława 19. Łuków 20. Szczecinek 21. Siedlce 22. Grudziądz 23. Lublin
24. Jelenia Góra.

Z uwagi na stosunkowo łatwy sposób zniszczenia, a zarazem potrzebę dużego nakładu sił i środków oraz czasu do ich odbudowy, newralgicznymi punktami na liniach kolejowych są obiekty inżynieryjne /mosty, wiadukty/ na dużych przeszkodach wodnych, a także odcinki torów biegnące w cieśninach między jeziorami i na wysokich nasypach oraz skrzyżowania tranzytowych linii kolejowych z głównymi drogami samochodowymi. Ważniejsze mosty kolejowe w następujących miejscowościach:

1. Warszawa 2. Tczew 3. Poznań 4. Bydgoszcz 5. Kraków 6. Wrocław
7. Grudziądz 8. Szczecin 9. Góra Kalwaria 10. Kostrzyń 11. Dęblin
12. Toruń 13. Malbork 14. Sieradz 15. Opole 16. Słubice 17. Miełkowice
18. Sandomierz 19. Działoszyn 20. Siekierki 21. Zgorzelec 22. Koźle
23. Głógów 24. Zasięki.

97-----

Kolejność wyszczególnionych miejscowości oznacza kolejność ważności obiektów znajdujących się w tych miejscowościach.

Przedstawiona ważność obiektów komunikacyjnych charakteryzuje stan przed rozpoczęciem przegrupowania wojsk. Z rozpoczęciem przegrupowania wojsk stopień ważności poszczególnych obiektów będzie ulegał ciągłej zmianie. Ważność ogólna obiektu w określonym czasie będzie wynikała z ważności samego obiektu, jak też ważności oddziału /związku taktycznego/ korzystającego z tegoż obiektu.

Ilościowe rozmieszczenie obiektów komunikacyjnych zawiera załącznik nr 14.

WNIOSKI KOŃCOWE

Polska, ze względu na swoje położenie na zachodnim teatrze działań wojennych, stanowi obszar, przez który muszą przejść wojska wychodzące z głębi terytorium państw Układu Warszawskiego do pierwszej operacji /zaczepnej lub obronnej/ na tym TDW. W czasie operacyjnego rozwijania sił zbrojnych państw UW przez terytorium Polski przegrupowywać się będą wojska własne i sojusznicze różnych rodzajów sił zbrojnych, przy czym większość stanowić będą wojska lądowe.

Przez terytorium Polski odbywać się będzie również dowóz zaopatrzenia dla wojsk własnych i sojuszniczych, a także realizowane będą inne przewozy jak na przykład ewakuacja rannych i uszkodzonego sprzętu wojskowego.

Przegrupowanie wojsk operacyjnych przez terytorium Polski na zewnętrzny front walki zbrojnej - do rejonów wyjściowych poza granicami PRL lub w obrębie naszego kraju może się odbywać według wielu wariantów zależnie od sytuacji strategiczno-operacyjnej.

W niniejszym opracowaniu rozpatrzono dwa warianty przegrupowania: pierwszy - zaczepny, w którym wojska operacyjne /własne i sojusznicze/ w większości wychodzą poza zachodnią granicę Polski i drugi - obronny, w którym znaczna część sił /własnych i sojuszniczych/ rozwija się na obszarze naszego kraju.

Dla przegrupowania wojsk operacyjnych w kierunku zachodnim będą wykorzystane wszystkie główne drogi samochodowe i linie kolejowe.

Istniejąca sieć głównych dróg samochodowych i linii kolejowych pozwala na jednoczesne, równoległe przegrupowanie w kierunku: zachodnim trzech-czterech armii ogólnowojskowych /pancernych/, natomiast po uwzględnieniu głębokości terytorium kraju może przegrupowywać się sześć-osiem armii.

Z terytorium Polski zostanie przebazowana część lub większość sił własnych wojsk lotniczych. Natomiast na terytorium Polski będzie prawdopodobnie przebazowana część sił sojusznicych wojsk lotniczych frontu. W pierwszym rzucie przez terytorium Polski może się przegrupowywać około dwunastu-szesnastu dywizji lotniczych oraz kilkanaście oddziałów lotniczych i śmigłowców.

Przegrupowanie wojsk lotniczych, a zwłaszcza lotnictwa myśliwskiego odbywać się będzie z wyprzedzeniem w stosunku do przegrupowania sił głównych wojsk lądowych.

Przegrupowanie sił marynarki wojennej rozpocznie się najprawdopodobniej w drugim dniu działań wojennych /tylko w wariantcie zaczepnym/.

Biorąc po uwagę możliwości przewozowe po torach wodnych, w granicach rejonu operacyjnego MW w początkowej fazie, będzie się znajdowało do dziesięciu transportowców, a w drugiej fazie przewozów /orientacyjnie od D8/ ich liczba wzrośnie do dwunastu-czternastu.

Przegrupowanie wojsk operacyjnych może się rozpocząć zarówno w okresie zagrożenia, jak i w czasie wojny. W opracowaniu założono, że szczególnie duże natężenie przegrupowania wojsk

przez terytorium PRL będzie w początkowym okresie wojny. Przy założeniu równoczesnego rozpoczęcia przegrupowania wojsk własnych i sojuszniczych największe natężenie przegrupowania własnych wojsk lądowych w pierwszym dniu /przegrupowania/ będzie na rubieży zachodniej granicy Polski; a wojsk sojuszniczych - na wschodniej granicy PRL.

W następnych dniach przegrupowanie wojsk przebiegać będzie z różnym natężeniem na całym obszarze Polski.

Wojska operacyjne rozpatrywane z punktu widzenia zagrożenia uderzeniami z powietrza i osłony przed tymi uderzeniami, charakteryzują określone właściwości. Wojska te stanowią zmienną liczbę obiektów o różnej ważności, wielkości itp. Wojska lądowe w przeważającej większości są obiektami ruchomymi przemieszczającymi się w kolumnach, bądź też okresowo rozwiniętymi w terenie, w rejonach odpoczynku lub ześrodkowania.

Siły i środki OPL jakimi dysponują wojska operacyjne, wykorzystywane zgodnie z obowiązującymi współcześnie zasadami, zapewniają osłonę zwłaszcza siłom głównym w czasie marszu lub przewozu transportem kolejowym /wodnym/, a także na postoju - w rejonach odpoczynku /ześrodkowania/ oraz niektórym ważniejszym obiektom komunikacyjnym.

Na obszarze Polski istnieje wiele obiektów komunikacyjnych rzutujących na przegrupowanie wojsk operacyjnych. Z reguły są to obiekty stałe, których położenie, wielkość i znaczenie może być zawczasu znane przeciwnikowi. Dlatego należy przewidywać, że oprócz uderzeń bezpośrednio na wojska lotnictwo przeciwnika

będzie wykonywać uderzenia na obiekty komunikacyjne, zwłaszcza na najważniejsze z nich, w najbardziej newralgicznych miejscach /rejonach/. W związku z tym powinna być zapewniona również osłona obiektów systemu komunikacji.

Do szczególnie ważnych obiektów wymagających osłony przed uderzeniami z powietrza w czasie przegrupowania wojsk należy zaliczyć lotniska bazowania lotnictwa, a także przeprawy mostowe na Odrze i Wiśle. Dlatego też rozpatrując osłonę przegrupowujących się wojsk operacyjnych należy uwzględniać te obiekty w obydwu wariantach przegrupowania wojsk /zaczepnym i obronnym/.

Duże nasycenie wojsk operacyjnych siłami i środkami OP wymaga, z jednej strony jak najlepszego ich wykorzystania, a z drugiej - optymalizacji dowodzenia, współdziałania, zabezpieczenia działań w ramach jednolitego systemu OP.

WYKAZ ZAŁĄCZNIKÓW

- Nr 1 Podstawowe wskaźniki przegrupowania wojsk armii na dużą odległość.
- Nr 2 Elementy modelu przegrupowania wojsk lądowych /wariant "zaczepny" / - mapa.
- Nr 3 Ugrupowanie marszowe armii ogólnowojskowej.
- Nr 4 Ugrupowanie marszowe dywizji zmechanizowanej.
- Nr 5 Natężenie przegrupowania wojsk lądowych przez obszar PRL /wariant "zaczepny" /.
- Nr 6 Elementy graficzne modelu przegrupowania wojsk lądowych - /wariant "obronny" / - mapa.
- Nr 7 Natężenie przegrupowania wojsk lądowych przez obszar PRL /wariant "obronny" /.
- Nr 8 Przewidywane rejony rozwinięcia wojsk OPL.- mapa.
- Nr 9 Przewidywane bazowanie WLF /wariant "zaczepny" /.- mapa.
- Nr 10 Przewidywane bazowanie WLF /wariant "zaczepny" - I/. - mapa.
- Nr 11 Przewidywane bazowanie WLF /wariant "obronny" - II/. - mapa.
- Nr 12 Działania bojowe marynarki wojennej pt. "Opracowanie do pracy pk. OSŁONA".
- Nr 13 Zestawienie ilości kanałów celowania oraz możliwości ogniowych wojsk OPL.
- Nr 14 Ilościowe rozmieszczenie obiektów komunikacyjnych w poszczególnych miejscowościach na terytorium PRL.

UWAGA: Załączniki wykonano w jednym egzemplarzu (oddzielne wydawnictwo).

KIEROWNIK
ZESPOŁU BADAWCZO-AUTORSKIEGO

[Signature]
.....

Wydrukowano w 5 egz.
Egz. nr 1-5 Bibl. Nauk. DZS
Wyk. płk Kropiowski
Druk B.Cz. dnia 22.12.86r.
Druk ASG WP nr pf-2250/WW

