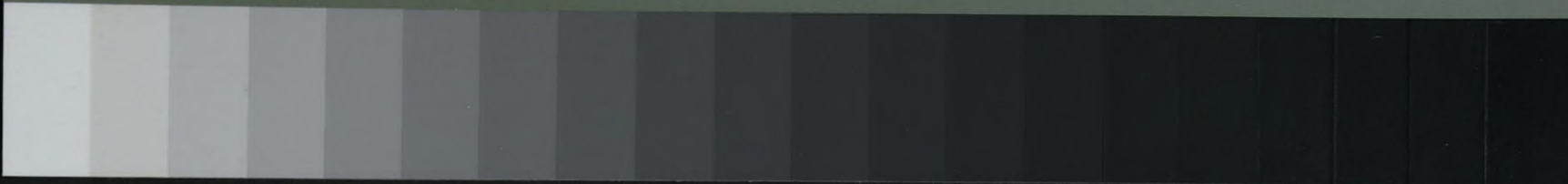


Grey Scale #13



A 1 2 3 4 5 6 M 8 9 10 11 12 13 14 15 B 17 18 19



Bpasieli *4/3*

AKADEMIA SZTABU GENERALNEGO WP

WYDZIAŁ WOJSK LĄDOWYCH
KATEDRA TAKTYKI TYŁÓW

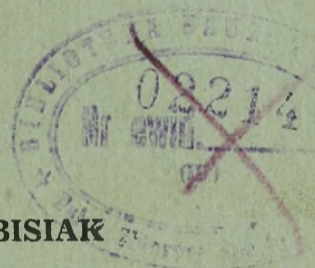
JAWNE

~~Wojenny~~
~~akademicki~~
~~zobowiązany~~

ASG WP wewn. 4004/86

Egz. nr 1

Dla kadry i słuchaczy PSOS i PSOT



Plk prof. dr hab. Władysław JAKUBISIAK

ZABEZPIECZENIE TYŁOWE FRONTU W OPERACJI ZACZEPNEJ

SKRYPT



47548

WARSZAWA

1986

3117



Biaszeli

4/3

AKADEMIA SZTABU GENERALNEGO WP

WYDZIAŁ WOJSK LĄDOWYCH
KATEDRA TAKTYKI TYŁÓW

JAWNE

~~Wydawnictwo~~
~~Wojskowe~~

~~Warszawa~~

ASG WP wewn. 4004/86

Egz. nr 1

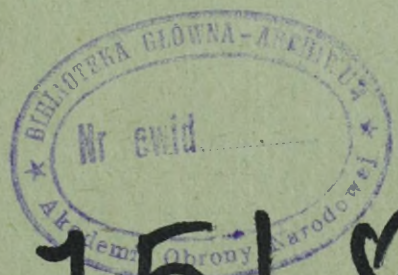
Dla kadry i słuchaczy PSOS i PSOT



Plk prof. dr hab. Władysław JAKUBISIAK

ZABEZPIECZENIE TYŁOWE FRONTU W OPERACJI ZACZEPNEJ

SKRYPT



47548

WARSZAWA

1986

3117

PRZEKLASYFIKOWANO

Protokół Nr 54305

AKADEMIA SZTABU GENERALNEGO WP

WYDZIAŁ WOJSK LĄDOWYCH
KATEDRA TAKTYKI TYŁÓW

JAWNE

ASG WP wewn. 4004/86

PRZEKLASYFIKOWANO

Protokół Nr 12657

~~SECRET~~

T A J S E

Egz. nr ...

1

Dla kadry i słuchaczy PSOS i PSOT

Płk prof.dr hab. Władysław JAKUBISIAK



ZABEZPIECZENIE TYŁOWE FRONTU W OPERACJI ZACZEPNEJ

S k r y p t



JAYNE

==

1

SPIS TREŚCI

	Strona
WSTĘP	4
1. ORGANIZACJA TYLÓW FRONTU	5
1.1. Struktura organizacyjna tyłów frontu	5
1.2. Obciążenie tyłów frontu i drogi lądowe	12
1.3. Rozmieszczenie i przesuwanie tyłów frontu	13
1.4. Bojowe zabezpieczenie tyłów	13
2. ZABEZPIECZENIE MATERIAŁOWE WOJSK FRONTU W PIERWSZEJ OPERACJI ZACZEPNEJ	17
2.1. Zabezpieczenie wojsk frontu w paliwa płynne i amunicję w rejonie wyjściowym do operacji	18
2.2. Wojska frontu i ich potrzeby materiałowe w operacji ...	19
2.3. Źródła zaopatrzenia, zapasy środków materiałowych i przy- działy na zaopatrzenie	20
2.4. Gromadzenie zapasów i organizacja dowozu w ogniwach frontowych	23
3. ZABEZPIECZENIE LECZNICZO-EWAKUACYJNE WOJSK FRONTU W PIERWSZEJ OPERACJI ZACZEPNEJ	25
3.1. Organizacja ewakuacji w rejonie wyjściowym	26
3.2. Straty sanitarne	26
3.3. Frontowe etapy ewakuacji medycznej	27
3.4. Organizacja ewakuacji we froncie	29
3.5. Właściwości zabezpieczenia medycznego wojsk sojuszni- czych w składzie frontu koalicyjnego	30

W S T Ę P

Zabezpieczenie tyłowe wojsk frontu można określić jako główną funkcję tyłów polegającą na zaspokajaniu: materiałowych, medycznych, weterynaryjnych, komunikacyjnych, techniczno-tyłowych, inżynieryjno-lotniskowych, kwaterunkowych i finansowych oraz produkcyjno-usługowych, handlowo-bytowych potrzeb wojsk /i tyłów/ - realizowaną /tą funkcją/ siłami i środkami tyłów, miejscowej infrastruktury komunikacyjnej, gospodarczej, społecznej oraz zdobyczy wojennych przy czynnym udziale zabezpieczanych wojsk frontu.

Ponadto tyły frontu na rzecz wojsk wykonują zadania zabezpieczenia jeńców wojennych i grzebanie poległych. Dla pełnego przedstawienia działania tyłów należy dodać, że muszą się one ugrupować i przesuwać w pasie operacji zaczepnej frontu, zabezpieczyć pod względem bojowym i dla sprawnego kierowania zabezpieczeniem tyłowym - zorganizować TSD i sprawną łączność.

Zakres wymienionych rodzajów zabezpieczenia tyłowego wojsk i przedsięwzięć tyłów dla własnych potrzeb jest zbyt bogaty i nie sposób przedstawić go w założonych ramach tego materiału. Ograniczymy się więc do trzech głównych zagadnień, tj. /1/ organizacji tyłów, /2/ zabezpieczenia materiałowego i /3/ zabezpieczenia medycznego wojsk frontu w operacji zaczepnej.

----- X -----

Do wykładu należy wykorzystać /jako pomoc poglądową/ schemat pt. "Zabezpieczenie tyłowe frontu w operacji zaczepnej". Bibl. Nauk. ASG WP nr 07280.

1. ORGANIZACJA TYLÓW FRONTU

Organizacja tyłów, zarówno w teorii, jak i praktyce ćwiczeń występuje w kilku znaczeniach tj. strukturalnym i przestrzennym, a ponadto w trzecim znaczeniu - czynnościowym.

Organizacja tyłów frontu w znaczeniu strukturalnym jest strukturą organizacyjną tyłów frontu, którą tworzy kwatermistrz, sztab i szefostwa służb kwatermistrzowskich z podległymi im związkami, oddziałami i urządzeniami tyłowymi współprzyczyniającymi się do zabezpieczenia tyłowego wojsk.

Z kolei organizacja tyłów w znaczeniu przestrzennym wyraża obszar tyłów frontu, rozmieszczenie i przesuwanie elementów ugrupowania tyłów oraz bojowe zabezpieczenie tyłów.

Organizacja w sensie czynnościowym określa czynności kierownicze /organizatorskie/, takie jak podejmowanie decyzji, planowanie, stawianie zadań i inne, których celem może być rozwiązywanie lub korygowanie istniejących i tworzenie nowych organizacji tyłów w obszarze tyłów frontu i wykonywanie ich specjalistycznych zadań.

1.1. Struktura organizacyjna tyłów frontu

Tyły szczebla frontowego zbudowane są z tyłowych organów dowodzenia /TOD/ oraz związków, oddziałów i urządzeń tyłowych, określanych ogólną nazwą - jednostki tyłowe frontu.

1. A. Tyłowe organa dowodzenia frontu są to:

a/ zastępcą dowódcy frontu - kwatermistrz mający trzech zastępców:
- ds. politycznych, stojącego na czele wydziału politycznego tyłów frontu;

- szefa sztabu, stojącego na czele sztabu kwatermistrzostwa frontu;
- szefa służby zdrowia, stojącego na czele szefostwa służby zdrowia frontu;

b/ sztab kwatermistrzostwa frontu, składający się z:

- ✓ - oddziału operacyjnego;
- ✓ - oddziału kierunków i informacji;
- ✓ - oddziału planowania materiałowego;
- ✓ - oddziału łączności;
- ✓ - wydziału organizacji i ewidencji;
- ✓ - wydziału wykorzystania zasobów miejscowych;
- ✓ - wydziału informatycznego;
- ✓ - stacji obliczeniowo-analitycznej skateń /SOAS/;
- ✓ - kancelarii;

c/ szefostwa służb kwatermistrzowskich są następujące:

- ✓ - szefostwo służby komunikacji wojskowej;
- ✓ - szefostwo służby zdrowia;
- ✓ - szefostwo służby materiałów pędnych i smarów;
- ✓ - szefostwo służby żywnościowej;
- ✓ - szefostwo służby mundurowej;
- ✓ - szefostwo służby zakwaterowania i przeciwpożarowej;
- ✓ - szefostwo służby finansowo-bankowej;
- ✓ - oddział jeńców i zdobyczy wojennych;
- ✓ - wydział handlu wojskowego.

Tyłowe organa dowodzenia /TOD/ frontu rozwijane są systemem alarmowym z etatowego sztabu i szefostw służb Głównego Kwatermistrzostwa WP, Głównego Inspektoratu Szkolenia Bojowego i częściowo z uczelni wojskowych. TOD w warunkach polowych znajdują się na TSD frontu. Zadania TOD frontu są zawarte w podręczniku nr bibli. 02027 str. 17-23.

Tyłowe organa dowodzenia spośród swego składu wydzielają grupę operacyjną tyłów /GOT/ na SD frontu. Skład osobowy GOT może być następujący:

- zastępca szefa sztabu kwat. /kierownik GOT/ i kilku oficerów z szefostw służb kwat. /tj. po jednym z: komunikacji, zdrowia, mps, żywnościowej, mundurowej, finansowej/.

Ponadto na ZSD frontu wydziela się GOT w składzie trzech oficerów w tym: oficer z oddziału operacyjnego sztabu kwat. i po jednym z szefostw służb: zdrowia i komunikacji wojskowej.

Cel wydzielania ww. GOT jest dwójaki:

- zapewnić wymianę informacji między TSD frontu a SD i ZSD oraz rozśrodkować TOD frontu i stworzyć załączek do odtworzenia TSD w razie jego obezwładnienia.

2. B. Jednostki tyłowe frontu, podlegające kwatermistrzowi i szefom służb kwatermistrzowskich, tworzą siły i środki do wykonania zabezpieczenia tyłowego frontu w operacji. Stan frontowych jednostek tyłowych wynosi około 90 w tym: 19 związków tyłowych /typu baza, brygada/, ponad 10 oddziałów /rzędu batalion, samodzielna kompania/ i reszta drobniejszych jednostek /typu komenda, grupa tankowania, stacja krwiodawstwa itp/.

Jednostki tyłowe frontu w czasie pokoju w zasadzie nie istnieją /istnieje tylko sztab. TSD i pł TSD frontu/. Jednostki tyłowe frontu są mobilizacyjnie rozwijane przez różne, specjalistycznie odpowiednie jednostki wojskowe podległe dowództwom OW i instytucjom centralnym oraz przez jednostki gospodarki narodowej i społecznej służby zdrowia. Jako załączki dowództw związków tyłowych o charakterze zaopatrzeniowym /TDF i

FBMZ/ i medycznym /BSzF/ istnieją w czasie pokoju tzw. grupy organizacyjno-mobilizacyjne, których głównym zadaniem jest:

- kontrola stanu sprzętu i zapasów utrzymywanych w jednostkach stanowiących bazę mobilizacyjną odpowiednich jednostek tyłowych;
- dbałość - we współpracy z właściwymi WKU i wojskowymi organami organizacyjno-mobilizacyjnymi - o przydział do danego związku tyłowego i jego jednostek odpowiednich specjalistów;
- szkolenie kadr dowódczych w formie różnych ówiozeń w zakresie kierowania działaniem jednostek danego ZTył. w warunkach wojny.

Jednostki tyłowe frontu osiągną gotowość po ogłoszeniu mobilizacji w następujących terminach: FBMZ w N1, TBF do N2, BSzF od N1 do N3.

a/ Do grupy zaopatrzeniowych jednostek tyłowych frontu należą: TBF i dwie FBMZ.

Tylna baza frontu składa się z:

- szefostwa TBF;
- batalionu transportowego;
- batalionu dowozu RMN;
- dwóch batalionów przeładunkowych;
- dwudziestu pięciu polowych składów;
- batalionu remontu sprzętu kwatermistrzowskiego;
- trzech polowych piekarni;
- siedmiu polowych rzeźni;
- trzech polowych pralni;
- ośmiu polowych łaźni;
- pułku zabezpieczenia TBF.

TBF jest największym ZTył. frontu. W swoich polowych składach utrzymuje 60-80 i więcej tys. ton środków materiałowych /na 4-5 dni operacji frontu/. Stan TBF /wg etatów ćwiczebnych/ wynosi: 3300 żołnierzy, 2820 samochodów i przyczep, 66 maszyn inż. do prac ziemnych, 150 wózków paletowych, 118 podnośników widłowych /spalinowych/ i wiele innego sprzętu.

TBF podlega bezpośrednio kwatermistrzowi frontu, a specjalistyczną pracą różnych polowych składów i urządzeń produkcyjno-usługowych kierują właściwe szefostwa rodzajów wojsk i służb /w tym tyłowych i technicznych/.

Frontowa brygada materiałowego zabezpieczenia składa się z:

- dowództwa FBMZ;
- czterech batalionów transportowych w tym jeden btr mps;
- kompanii dowozu RMN;
- dziewięciu polowych składów;

- kompanii odbudowy składów;
- kompanii remontu sprzętu kwatermistrzowskiego;
- po jednej polowej piekarni, rzeźni, pralni, łaźni i RCWet. oraz szeregu pododdziałów do zabezpieczenia działania FBMZ.

FBMZ przewozi i utrzymuje w polowych składach 7-8 tys. ton środków materiałowych, wystarczających na dzień bitwy przydzielonych jej wojsk na zaopatrzenie /armia pierwszego rzutu i część jednostek frontowych/.

b/ Do grupy jednostek drogowych i kolejowych należą: BDE, dwie BWK, BM i jednostki zwane liniowymi organami komunikacji wojskowej. Wszystkie podlegają kwatermistrzowi przez szefa służby KW frontu.

✓ Brygada drogowo-eksploatacyjna składa się z:

- dowództwa brygady;
- pięciu batalionów drogowo-eksploatacyjnych;
- dwóch batalionów drogowo-mostowych;
- kilku pododdziałów zabezpieczenia działania brygady.

BDE może jednocześnie utrzymać 1500-2100 km dróg, budowy mostu niskowodnego około 100 m i 196 m mostu pontonowego.

✓ Brygada wojsk kolejowych składa się z:

- dowództwa brygady;
- trzech batalionów kolejowych;
- trzech batalionów mostów kolejowych;
- kompanii eksploatacyjnej;
- batalionu transportowego;
- kompanii minerów;
- kompanii dowodzenia,
- kilku pododdziałów zabezpieczenia działań brygady.

BWK przeznaczona jest do odbudowy i technicznej osłony linii kolejowej, mostów, stacji i obiektów kolejowych w obszarze tyłów frontu oraz do organizacji czasowej eksploatacji odbudowanych odcinków linii kolejowej, do czasu przekazania ich liniowym organom kolejowym frontu. Każda BWK może w czasie doby odbudować do 20 km linii kolejowej.

✓ Brygada mostowa składa się z:

- dowództwa brygady;
- pięciu batalionów drogowych mostów składanych /DMS/;
- dwóch batalionów pontonowych /mostów pontonowych/;
- kompanii dowodzenia i plutonu WSW.

Praca w dwóch grupach budowlanych, stwarza warunki jednoczesnej budowy dwóch dużych mostów składanych w tempie 10 m/godz. przez bms, czyli na dobę /10 godz./ 100 m x 5 bms = 500 mb drogowego mostu składanego.

✓ Linie organa komunikacji wojskowej frontu są to:

- wojskowa komenda morskiego rejonu przeładunkowego /WK MRP/;
- trzy wojskowe komendy stacji rozdzielczych /WK SR/;
- dwie wojskowe komendy odcinka kolejowego /WK OK/;
- osiem wojskowych komend stacji wyładowniczych /WK SW/.

Wymienione komendy - kilkunastuosobowe zespoły przeznaczone do nadzoru nad wyznaczonymi obiektami kolejowymi i organizowania sprawnego ruchu transportów kolejowych na powierzonych obiektach.

o/ Grupa jednostek transportowych frontu tworzą:

- dwie brygady transportowe frontu /BTr/;
- sześć batalionów transportowych w dwóch FBMZ;
- dwa bataliony transportu mps w dwóch FBMZ;
- batalion dowozu RMN w TBF;
- batalion transportowy w TBF;
- dwie kompanie dowozu RMN w dwóch FBMZ;
- batalion rurociągów dalekosiężnych /brd/;
- dwie kompanie rurociągów przeprowowych /krp/;

Spśród wymienionych jednostek tylko BTr, brd i krp są oddzielne i im tylko wystawimy charakterystykę. Pozostałe natomiast wchodzi w organizacyjny skład TBF i FBMZ.

✓ Brygada transportowa frontu składa się z:

- dowództwa brygady;
- czterech batalionów transportowych;
- dwóch batalionów transportu mps;
- ruchomego warsztatu naprawy samochodów /RWNS/;
- paru pododdziałów zabezpieczenia działania brygady.

BTr może jednorazowo przewieźć do 11400 ton amunicji i paliwa płynnego. Przeznaczona jest do dowozu środków materiałowych w ogniach frontowych, tj. wg zasady systemowej z TBF do FBMZ lub z TBF /OTBF/ do ABMZ jeżeli otrzyma takie zadanie.

✓ Batalion rurociągów dalekosiężnych składa się z:

- dowództwa batalionu;
- trzech kompanii rurociągów;
- pododdziałów zabezpieczenia tyłowego.

Batalion może zbudować 180 km rurociągu stalowego o średnicy 150 mm i eksploatować go z wydajnością 2000-3500 ton paliwa na dobę we współpracy z dwoma składami mps - podającym paliwo np. na obszarze kraju i przyjmującym /TBF lub OTBF/ w obszarze tyłów frontu.

✓ Kompania rurociągów przeprowowych może przesłać w ciągu doby 2000 ton paliwa na odległość 30 km w tym przez szeroką przeszkodę wodną i

we współdziałaniu ze źródłami paliwa od strony podającej, np. skład mps lub cysterny kolejowe lub transport pływający i z połowym składem mps ze strony odbierającej /TBF/.

✓ Batalion dowozu RMN wchodzi od niedawna w skład organizacyjny TBF, ale jego specjalne przeznaczenie wskazuje na poświęcenie mu uwagi.

Bd RMN składa się z:

- dowództwa batalionu;
- dwóch kompanii cystern samochodowych;
- laboratorium, pododdziałów ochrony i zabezpieczenia tyłowego.

Batalion przeznaczony jest do utrzymywania zapasu RMN o masie 400 ton, pobierania ich ze stacji wylądowczych i dowóz do armijnych i frontowych polowych technicznych baz raketowych z przeznaczeniem dla raket operacyjno-taktycznych.

d) Do grupy medycznych jednostek frontu należą: *grupa sanitarna: - pełn. zaryt;*

- dziesięć baz szpitalnych frontu /BSzF/;
- 2-3 medyczne bataliony wzmocnienia /mbw/;
- batalion przeciwepidemiczny /bpepid/;
- batalion autobusów sanitarnych /bas/;
- cztery kompanie samochodów sanitarnych /kes/;
- stacja krwiodawstwa I kategorii.

Baza szpitalna frontu składa się z:

- komendy BSzF, a w jej składzie między innymi zespół 17 grup lekarzy specjalistów służący do doraźnej profilizacji szpitali drogą przydziału do nich lekarzy specjalistów;

- batalion zabezpieczenia BSzF;
- stacja krwiodawstwa II kategorii;
- połowa stacja wytwarzania tlenu;
- 20 szpitali polowych w tym: jeden wieloprofilowy, 9 chirurgicznych, 3 lekko rannych, 2 zakaźne, jeden skórno-wenerologiczny i 2 segregacyjne.

BSzF ma 6500 etatowych łóżek szpitalnych lecz może leczyć drugie tyłu rannych i chorych /przy wykorzystaniu miejscowej bazy łóżkowej/ rokujących powrót do zdrowia w czasie do 60 dni, a pozostałych ewakuuje do zakładów leczniczych na obszarze kraju. BSzF może udzielać rannym i chorym pełnej pomocy medycznej, włącznie z pomocą kwalifikowaną i specjalistyczną.

Batalion przeciwepidemiczny składa się z:

- dowództwa;
- oddziału sanitarno-epidemiologicznego;
- kompanii dezaktywacyjno-kąpielowej;
- pododdziałów zabezpieczenia.

Batalion epid. przeznaczony jest do prowadzenia rozpoznania sanitarnohigienicznego i przeciwoepidemicznego wojsk i terenu w pasie działania frontu oraz likwidacji chorób zakaźnych w wojskach i ludności cywilnej we współdziałaniu z innymi jednostkami medycznymi frontu /BSzF/ oraz miejscowej /społecznej/ służby zdrowia.

Medyczny batalion wzmocnienia składa się z:

- dowództwa mbw;
- dwóch kompanii medycznych;
- drużyny zabiegów sanitarnych;
- apteki;
- plutonu ewakuacyjno-transportowego;
- pododdziałów zabezpieczenia.

Batalion przeznaczony jest do udzielania kwalifikowanej pomocy dla 1000 rannych i chorych w ciągu doby. Frontowe mbw mogą być użyte do rozwinięcia w rejonach masowych porażeni na tyłach frontu i do wzmocnienia wojsk desantu powietrzno-morskiego oraz frontowej operacyjnej grupy manewrowej /OCM/.

✓ Batalion autobusów sanitarnych składa się z dowództwa, czterech plutonów autobusów i pododdziałów zabezpieczenia. Jednorazowo może ewakuować 1800 rannych z DPM, mbw lub innych punktów medycznych do BSzF, albo innych szpitali.

✓ Kompania samochodów sanitarnych składa się z dwóch plutonów i może jednorazowo ewakuować do 1500 rannych z DPM, mbw lub innych punktów medycznych do BSzF, albo innych szpitali.

e/ Do grupy jednostek zabezpieczenia tyłów frontu zalicza się:

- batalion chemiczny tyłów;
- puik łączności TSD frontu;
- batalion zabezpieczenia TSD frontu.

Ponadto każda z dotychczas opisanych jednostek tyłowych posiada organiczne pododdziały do zabezpieczenia własnych bojowych, technicznych, gospodarczych i medycznych potrzeb. Jednostki należące do tej grupy nie świadczą swoich usług bezpośrednio na rzecz wojsk frontu lecz na rzecz tyłów i dlatego nie poświęca się im więcej uwagi.

W podziale jednostek tyłowych na specjalistyczne grupy można wyodrębnić urządzenia produkcyjno-usługowe, takie jak: polowe piekarnie, polowe rzeźnie, polowe łaźnie i pralnie, ruchome grupy weterynaryjne i laboratoria badawcze.

Taka jest, jak dotychczas przedstawiono struktura organizacyjna tyłów szczebla frontowego i takie jest ich przeznaczenie oraz ważniejsze parametry określające ich możliwości. Z kolei przejdziemy do przedstawienia organizacji tyłów w pasie operacji zaczepnej frontu.

1.2. Obszar tyłów frontu i drogi lądowe

Dla przeprowadzenia operacji front otrzymuje pas frontu, którego boczne linie rozgraniczenia przedłużone do tyłu na głębokość 300-400 km i zamknięte na tej odległości tylną linią rozgraniczenia tworzą obszar tyłów frontu. Obszar tyłów frontu w końcu operacji może wydłużyć się o 600-800 km /głębokość zadania/. Granice obszaru tyłów frontu na początku operacji i po jej zakończeniu określa w swojej dyrektywie tyłowej operacyjnej przełożony dowódca frontu /naczelnym dowódcą na ZTDW lub też określany jako dowódca zachodniego kierunku strategicznego/.

Obszar tyłów frontu wyznaczony jest w celu określenia: konkretnej odpowiedzialności na tyłach; rozmieszczenia wojsk i tyłów frontu, OTK i OPK, a także baz marynarki wojennej /jeżeli skrzydło frontu jest styżne z morzem/; wykorzystania sieci komunikacyjnej; innej infrastruktury i zasobów materiałowych oraz sprawowania roli administracyjnej wspólnie z władzami miejscowymi.

W obszarze tyłów frontu cała sieć dróg lądowych jest wykorzystywana przez wojska i tyły frontu. Tyły jednak nie są w stanie utrzymać wszystkich dróg w stanie sprawności technicznej i zapewnić na nich ciągłość ruchu.

Linie kolejowe w położeniu wyjściowym i na początku operacji, a więc w warunkach gdy frontowe ramiona dowozu nie wykraczają poza własne i sąsiedzkie terytoria - będą wykorzystywane odcinkami na kierunkach: każdej armii pierwszego rzutu, przesuwania się armii drugiego rzutu i odwodów frontu.

W toku operacji siły i środki wojsk kolejowych frontu pozwalają na odbudowę jednej linii kolejowej, przebiegającej na głównym kierunku uderzenia frontu.

W obszarze tyłów frontu dowóz w 60-70% odbywa się transportem samochodowym po drogach samochodowych, również całość tyłów frontów przesuwa się po drogach kołowych.

Frontowe drogi samochodowe /dofrontowe/ przebiegają od TBF do frontowej rokady wyznaczonej na rubieży ABMZ armii pierwszego rzutu frontu i co 1-2 doby wydłużają się w miarę przesuwania ABMZ.

W pierwszych dniach operacji, kiedy do dowozu wykorzystuje się kilka odcinków linii kolejowych, wyznacza się 2-3 FDS dofrontowe z tego 1-2 FDS na kierunku głównego uderzenia. W toku operacji wykorzystuje się z zasady po jednej dofrontowej głównej i zapasowej FDS na kierunku każdej armii pierwszego rzutu, a ponadto wyznacza się 3-5 rokadowych FDS.

FDS dofrontowe i rokadowe utrzymywane są siłami BDE frontu we współ-

działaniu z wojskami inżynieryjnymi szczebla frontowego. Drogi pomocnicze: wyjazdy i dojazdy z FDS do rejonów rozmieszczenia oraz drogi w rejonach rozmieszczenia zabezpieczane są siłami zainteresowanych jednostek tyłowych.

1.3. Rozmieszczenie i przesuwanie tyłów frontu

Tyły frontu rozmieszcza się w rzutach, które składają się z elementów ugrupowania tyłów. Rzut tyłów jest to kilka elementów ugrupowania tyłów wyodrębnionych wg kryterium celu i odległości rozwinięcia od linii bojowej styczności wojsk. Z kolei element ugrupowania tyłów jest to każda jednostka tyłowa, jej oddział lub czołówka rozmieszczona w oddzielnym rejonie i wykonująca zadania samodzielnie lub we współdziałaniu z innymi jednostkami.

W świetle powyższych definicji w ugrupowaniu tyłów frontu można wyodrębnić trzy rzuty i kilkadziesiąt elementów ugrupowania tyłów /patrz tabela 1/.

Do pierwszego rzutu tyłów frontu /zwanego także rzutem wysuniętym/ wchodzi te elementy ich ugrupowania, które bezpośrednio zabezpieczają pierwszy rzut ugrupowania operacyjnego, wprowadzaną do bitwy OGM oraz drugi rzut frontu i rozmieszczone są do 100 km od linii frontu. Do tego rzutu należą zwykle FBMZ i część baz szpitalnych frontu. Pierwszy rzut współdziała z tyłami armii i ZT oraz drugim rzutem tyłów frontu.

Do drugiego rzutu należą te elementy ugrupowania tyłów, które mają zadanie zabezpieczenia wojsk drugiego rzutu, odwodów ogólnych i specjalnych frontu, a także większości jednostek tyłowych frontu. Drugi rzut rozmieszcza się w odległości 100-200 km od linii frontu i współdziała z przodu z pierwszym rzutem tyłów a z tyłu - z rzutem trzecim.

Trzeci rzut tyłów frontu tworzą elementy rozmieszczające się najdalej, tj. w tylnej części obszaru tyłów frontu i bezpośrednio współdziałają z tyłami obszaru kraju.

1.4. Bojowe zabezpieczenie tyłów

Bojowe zabezpieczenie tyłów musi być odpowiednie do stopnia ich zagrożenia. W przeciwnym wypadku tyły będą ponosić nadmierne straty, co spowoduje osłabienie siły bojowej wojsk.

Zagrożenie tyłów frontu - mimo rozmieszczenia ich od linii bojowej styczności wojsk od 70 km w położeniu wyjściowym do kilkuset km w końcu operacji zaczepnej - jest bardzo duże. Elementom ugrupowania tyłów frontu zagrażają raketowe i lotnicze środki przenoszenia broni masowego i precyzyjnego w tym i konwencjonalnego rażenia. W ramach strategii "głę-

bokich uderzeń" możliwe jest wysadzenie desantów na tyłach frontu połączonych z głębokimi "zagłębieniami" wojsk lądowych. Nieprzyjaciel szeroko będzie oddziaływał grupami specjalnymi i wrogiego podziemia na elementy ugrupowania tyłów, na drogi kołowe i linie kolejowe oraz mosty i inne obiekty infrastruktury komunikacyjnej, gospodarczej i społecznej. Obszar tyłów frontu bezpowrotnie przestał być strefą bezpieczną, bowiem walka toczyć się będzie nie tylko na linii styczności lecz i na tyłach wojsk, a także bliższym i dalszym zapleczu przeciwnych stron.

Już w drugiej wojnie światowej obrona tyłów angażowała niekiedy więcej sił i środków aniżeli użycie ich do walki na tzw. linii frontu, szczególnie gdy front i tyły przesunęły się na terytorium strony przeciwnej.

Tyły frontu i szczebli niższych wymagają więc zabezpieczenia bojowego aby mogły skutecznie zabezpieczać wojska w zakresie materiałowym, medycznym, komunikacyjnym itp.

Zabezpieczenie bojowe tyłów frontu obejmuje ich samoobronę i ochronę, zasilanie bojowe tyłów ze strony dowódcy frontu.

Obrona i ochrona jest kompleksowym, bojowym działaniem każdego elementu ugrupowania tyłów /jednostki tyłowej/ przeciwko nieprzyjacielowi działającemu zbrojnie, jawnie lub skrycie w celu niedopuszczenia do zniszczenia i minimalizacji strat ludzi, sprzętu, środków materiałowych lub ochranianego obiektu terenowego.

Obronę i ochronę elementu ugrupowania tyłów organizuje i kieruje jej prowadzeniem jego dowódca /szef, komendant/. Sposoby obrony i ochrony zarówno bierne, jak i czynne w tym zapobiegające, przeciwdziałające i usuwające skutki uderzeń - są ogólnie znane i opisane w podręczniku pt. "Organizacja obrony i ochrony tyłów operacyjnych" wydany przez Główne Kwat. WP w 1980 r.

Zasilanie bojowe tyłów jest kompleksem przedsięwzięć sztabów ogólnowojskowych, dowództw i szefostw rodzajów wojsk oraz tyłowych organów dowodzenia frontu zwiększającym bezpieczeństwo tyłów w myśli decyzyjnej dowódcy frontu, szczególnie przez rozpoznanie, osłonę, wzmocnienie i wparcie oraz zaopatrzenie tyłów w sprzęt i bojowe środki materiałowe.

Osiłona tyłów z powietrza obejmuje działanie lotnictwa, przeciwlotniczych wojsk raketowych frontu i OPK oraz dla osłony z morza - działania sił morskich Zjednoczonej Floty Bałtyckiej. Dla osłony tyłów przed uderzeniami wojsk pancernych, zmechanizowanych i desantów oraz przed działaniem grup dywersyjno-rozpoznawczych dowódca i sztab frontu podejmuje działania rozpoznawcze, zabezpieczające skrzydła i tyły frontu.

Dla uchronienia tyłów bezpośrednio zagrożonych dowódca frontu może

Tabela 1. Charakterystyka taktyczna elementów ugrupowania tyłów frontu

Lp.	Nazwa elementów ugrupowania tyłów frontu z zaliczeniem do grup specjalistycznych	Zaliczenie do I, II, III rzutu	Odległość rozmieszczenia / km	Powierzchnia rejonu rozwinięcia / rozmieszczenia / km ²	Częstotliwość przesuwania w toku operacji
1	2	3	4	5	6
A. GRUPA ELEMENTÓW ZAOPATRZENIOWYCH					
1	Tylna baza frontu	III	250-350	do 1000	po wykonaniu zadania dalszego frontu
2	Oddział TBF w morskim rejonie przeład.	III		100-200	
3	Oddział TBF na kier. odbudowanej linii kolejowej	II	150-250	100-200	
4	Frontowe brygady mat. zabezpieczenia / 2/	I	80-100	150-200	Jeden raz na 2-3 doby
5	Oddział FBMZ	I	80-100	60-80	Jeden raz na 1-2 doby
B. GRUPA ELEMENTÓW TRANSPORTOWYCH					
6	Brygady transportowe / 2/	III	Przy TBF / OTBF /	60-80	Wraz z OTBF i TBF
7	Batalion rurociągów dalekościąnych	III	150-250		
8	Tymczasowy rejon przeładunkowy / 2/	III			
9	Lotnisko zabezpieczenia materiałowego	III			
C. GRUPA ELEMENTÓW DROGOWYCH I KOLEJOWYCH					
10	Brygada drogowo-eksploatacyjna	II	wzdłuż FDS	250-350 / rejon wyczerpania /	pododdziałami jak gąsienica

1	2	3	4	5	6
11	Brygada mostowa	II		około 200	pododdziałami w nowe rejonu budowy mostów
12	Brygady wojsk kolejowych /2/	II	70-200		pododdziałami w nowe odcinki odbudowy
13	Stacje rozdzielcze /3/	III	300-400		
14	Stacje wyladownicze /8/	I, II, III			
15	Morski rejon przeladunkowy	III			
D. GRUPA ELEMENTÓW MEDYCZNYCH					
16	Bazy szpitalne zabezpieczające wojska pierwszego rzutu frontu /2-3/	I	50-70	do 600	
17	Bazy szpitalne zabezpieczające drugi rzut, odwody i tyły frontu	II	100-150	do 600	
18	Bazy szpitalne obłożone rannymi	III		do 600	
19	Odwód medyczny	I	10-15 od TSD	20-30	wraz z TSD frontu
E. GRUPA ELEMENTÓW OBRONY I OCHRONY					
20	Odwód chemiczny tyłów /Ochł/	II	10-15 od TSD	12-15	wraz z TSD frontu
F. GRUPA ELEMENTÓW DOWODZENIA TYŁAMI					
21	Tyłowe stanowisko dowodzenia frontu	II	100-150	25-35	Jeden raz na 2-3 doby

dokonać ich wzmocnienia i wsparcia. Wzmocnienie polega na przydzieleniu do dyspozycji kwatermistrza określonych sił i środków, które wzmacniają obronę i ochronę wg decyzji kwatermistrza. Wsparcie natomiast polega na bojowym działaniu wyznaczonych sił i środków na rzecz elementu ugrupowania tyłów zaatakowanego przez nieprzyjaciela lub żywioł. Wojska wspierające nie działają wg decyzji kwatermistrza lecz wg uzgodnień z nim lub dowódcą zagrożonej jednostki tyłowej w ramach współdziałania.

Do wzmocnienia i wsparcia bojowego tyłów służą przeważnie odwody i jednostki zapasowe frontu.

Współczesne armie wprowadzają do uzbrojenia systemy broni oparte na najnowszych osiągnięciach radioelektroniki, mikrokomputerów, mikrosystemów i innej techniki. Powstała więc broń precyzyjnego rażenia, która jest w stanie wykryć nieruchomy lub ruchomy cel i porazić go pierwszym uderzeniem na całą głębokość swojego działania z prawdopodobieństwem trafienia od 0,6 do 0,9. Powstało już wiele systemów o artyleryjskim, lotniczym i raketowym zasięgu, kierowane i samonaprowadzające na cel oraz o punktowym i powierzchniowym uderzeniu. Nie tylko wojska lecz i wszystkie elementy ugrupowania tyłów operacyjnych i obiekty infrastruktury wykorzystywane przez front znajdują się w zasięgu broni precyzyjnego rażenia przenoszonej przez rakiety i lotnictwo, a tyły taktyczne mogą być rażone także przez samonaprowadzające pociski artyleryjskie i miny.

Uchronienie tyłów przed systemami broni precyzyjnego rażenia - której parametry rażenia są zbliżone do parametrów broni jądrowej - przez maskowanie, ukrycie w różnych fortyfikacjach, a przede wszystkim przez rozśrodkowanie w rejonach i manewr osiągany sposobem przegrupowania i przesuwania, dowozu i ewakuacji, szybkiego zwijania na sygnał i rozwijania z marszu. W razie porażenia elementów ugrupowania tyłów należy - stosując różne sposoby i czerpiąc sprzęt, środki materiałowe i żołnierzy z różnych źródeł - przywrócić sprawność tyłów i zachować ciągłość i pełnię zabezpieczenia tyłowego wojsk.

2. ZABEZPIECZENIE MATERIAŁOWE WOJSK FRONTU W PIERWSZEJ OPERACJI ZACZEPNEJ

Zabezpieczenie materiałowe wojsk frontu jest zespołem przedsięwzięć i czynności tyłowych organów dowodzenia w tym szefostw rodzajów wojsk i służb zaopatrujących, jednostek zaopatrzeniowych i transportowych frontu w celu terminowego dostarczenia środków materiałowych, niezbędnych do życia i działań bojowych w okresie przygotowania i w toku operacji.

2.1. Zabezpieczenie wojsk frontu w paliwa płynne i amunicję w rejonie wyjściowym do operacji

W rejonie wyjściowym frontu do pierwszej operacji wystąpią określone potrzeby amunicji i paliwa płynnego; amunicji - na artyleryjskie przygotowanie ataku zgrupowania uderzeniowego frontu i paliwa - na odtworzenie zużytego paliwa w czasie przegrupowania wojsk i tyłów frontu z obszaru kraju. Potrzeby amunicji i paliw w rejonie wyjściowym zaistnieją w warunkach, gdy:

- z jednej strony wojska /dywizja, brygady/ muszą zgodnie z zasadą wejść do bitwy z pełnymi zapasami ruchomych środków materiałowych i nie wolno ich zużyć w innym celu, szczególnie amunicji artyleryjskiej i raketowej;

- i z drugiej - gdy nie istnieje jeszcze polowy system zabezpieczenia materiałowego frontu lecz tylko szczebli taktycznych. Zakłada się, że związki zaopatrzeniowe armii i frontu będą włączać się do polowego systemu: ABMZ w D1, FBMZ i BT w D2, TBF w D3-D5.

Dla zaspokojenia potrzeb materiałowych wojsk frontu w rejonie wyjściowym i ponadto potrzeb paliwa w operacji do czasu zorganizowania polowego systemu zaopatrzenia frontu - MÓN PR. w porozumieniu z odpowiednimi resortami państw sojusznicznych zawczasu organizuje:

- dostawy w transportach kolejowych /do dogodnych stacji wyładowniczych w rejonie wyjściowym/ 5-8 tys. ton amunicji artyleryjskiej i raketowej dla artylerii naziemnej i przeciwlotniczej;

- około 50 tys. ton paliw z tego połowę w składach stacjonarnych sojusznicznych i dostarczenie drugiej połowy do dogodnych stacji wyładowniczych /32 transporty z GT po 800 t/ w rejonie wyjściowym.

Dowóz amunicji na SO dla zgromadzenia odpowiedniego zapasu na OPA odbywa się w pierwszym rejsie z zapasu ruchomego przewożonego na transportach ZT i oddziałów artylerii /1 je/ oraz w drugim rejsie dowozu - jeżeli nakazano złożyć na SO ponad /1 je/ dla odtworzenia wydanych zapasów z transportu samochodowego - pobiera się amunicję z wyznaczonych SW. Dynamika działań bojowych w drugim dniu wojny /tj. w D1 operacji zaczepnej frontu/, w którym wojska frontu będą prawdopodobnie wchodzić do bitwy, może uniemożliwić wykonanie więcej aniżeli jeden obrót transportu na SO artylerii i to wykonywany wraz z marszem jednostek artylerii na SO. Wielce usprawniającym dowóz amunicji na APA na SO artylerii w tym początkowym etapie operacji byłoby posiadanie w rejonie wyjściowym dodatkowo około 0,5 je amunicji na samochodach. Do tego wystarczyłoby przegrupowanie z obszaru kraju /wraz z jednostkami artylerii/ po jednym na armię btr z amunicją /po około 1600 t/. Do tego

z kolei jest potrzeba zmobilizować wcześniej 3-4 btr dla frontu, z takim wyliczeniem, aby ich gotowość była zgodna z gotowością jednostek artylerii.

Dowóz paliwa do ZT i oddziałów poszczególnych armii i szczebla frontowego, z przydzielonych im składów stacjonarnych oraz stacji wylądowczych /GT/ dokonuje się także transportem tych wojsk.

Organizacja dowozu amunicji na SO artylerii i paliw dla ZT oraz oddziałów ze SW i składów stacjonarnych jest zadaniem sztabu kwatermistrzostwa, a także właściwych służb zaopatrzeniowych oraz komunikacji wojskowej we współpracy ze sztabem frontu i dowództwem wojsk rakietowych i artylerii, i polega na:

- rozdzieleniu SW i składów stacjonarnych między wojska frontu;
- wystawieniu dyspozycji materiałowych dla komend SW i kierownictw składów mps oraz postawieniu zadań dowozu ZT i oddziałom pobierającym;
- zapewnieniu sił i środków przeładunkowych na SW amunicji /SW mps obsługują mechanicznie GT/;
- egzekwowaniu wykonania zadań przewozowych i wydawczych.

2.3. Wojska frontu i ich potrzeby materiałowe w operacji

Front /polski/ jako wielki związek operacyjny może składać się z około 160 związków operacyjnych /w tym armie i wojska lotnicze frontu/ oraz tzw. frontowych ZT oddziałów i pododdziałów^{x/}. Według innego podziału jest to około 60 jednostek liniowych oraz około 100 technicznych i tyłowych.

Wymienione 160 jednostek frontu podlega /pod względem fachowym/ dziesięciu organom dowodzenia znajdującym się na SD frontu, takim jak: sztab, dowództwa i szefostwa rodzajów wojsk i służb oraz znajdującym się na TSD frontu około dziesięciu komórkom należącym do tyłowych i technicznych organów dowodzenia, takich z kolei, jak sztaby i szefostwa służb tyłowych i technicznych.

Wśród 160 jednostek frontu jest około 100 ZO, ZT i oddziałów, a więc jednostek samodzielnych pod względem gospodarczym. Reszta /60/ są pododdziałami wymagającymi przydzielenia na zaopatrzenie i obsługę do jednostek gospodarczo-autonomicznych.

Do charakterystyki frontu z tyłowego punktu widzenia warto dodać, że w jego stanie znajduje się /tylko z WP/ ponad 470 000 żołnierzy i 135 000 pojazdów mechanicznych oraz wielkie ilości innego sprzętu.

^{x/} Podstawa: "Operacja zaczepna frontu w składzie koalicyjnym", ćwiczenie nr 301, wyd. ASG WP KSZO Warszawa 1984 r.

Charakterystykę potrzeb materiałowych frontu w operacji przedstawia tabela nr 2.

2.3. Źródła zaopatrzenia, zapasy środków materiałowych i przydziału na zaopatrzenie

Źródłami zaopatrzenia dla frontu /jako związku operacyjnego/ są:

- wojskowe zapasy nagromadzone w czasie pokoju /w składach wojskowych/ i rezerwy państwowe;
- ✓ - zapasy wydzielone w rejonie wyjściowym frontu do operacji;
- ✓ - bieżąca produkcja gospodarki narodowej, szczególnie po jej konwersji na warunki wojenne w ramach "roku obliczeniowego";
- ✓ - import z krajów sojuszniczych;
- ✓ - zdobycze wojenne i zasoby miejscowe;
- ✓ - zapasy środków materiałowych nagromadzone w polowych składach tyłów operacyjnych i taktycznych.

W skład operacyjny polskiego frontu koalicyjnego będą wchodzić związki operacyjne i taktyczne armii sojuszniczych. Jednakże ich zaopatrywanie będzie się odbywać ze źródeł narodowych i narodowym transportem.

Pierwszym i głównym źródłem zaopatrzenia wojsk frontu są zapasy tyłów taktycznych, a następnie - w miarę przybywania z obszaru kraju - zapasy armii i frontu. Zapasy szczebla frontu są urzutowane w polowych składach FBMZ i TBF.

Urzutowanie zapasów na szczeblu frontu przedstawia tabela 3.

Ponadto jednostki wychodzące z garnizonów podejmują, oprócz zapasów ruchomych wymienionych w tabeli nr 3, zapasy doraźne na częściowe zaspokojenie potrzeb w czasie przegrupowania do rejonu wyjściowego w ilości:

- benzyny samochodowej 0,3 jn;
- oleju napędowego 0,2-0,5 jn;
- 2 rdcz żywności "P".

Utrzymanie norm zapasów ruchomych zawartych w tabeli nr 3 zapewnia ciągłość zaopatrywania, a to z kolei gotowość i siłę bojową wojsk. Odpowiadają za to zaopatrujące szefostwa rodzajów wojsk i służb oraz jednostki zaopatrzeniowe.

Zapasy środków materiałowych urzutowane poczynając od użytkownika do FBMZ włącznie są w zasadzie przewożone na pojazdach bojowych i samochodach jednostek zaopatrzeniowych. Tylko zapasy FBZ są utrzymywane na gruncie.

Tyły szczebla frontowego wyróżniają się od tyłów armijnych, dywizyjnych /brygadowych/, pułkowych itd. tym, że mają nie po jednej lecz trzy

Tabela 2. Masa jk frontu i średni limit zużycie środków materiałowych

Lp.	Rodzaj środków materiałowych	Masa i jk /t/	Limit zużycia												
			w operacji zezepnej z bronią jądrową /jk/ 4	z bronią jądrową /jk/ 5	średnio na dobe	z bronią jądrową /jk/ 6	z bronią jądrową /jk/ 7	z bronią jądrową /jk/ 8	z bronią jądrową /jk/ 9	z bronią jądrową /jk/ 10	z bronią jądrową /jk/ 11				
1	Strzelecka	7982	2-2,5	2,5-3	0,15	1197	0,2	1596							
2	Artyleryjska i moździerzowa	14166	3-3,5	5,5-7	0,25	3542	0,4	5666							
3	Rekietowa	6012	3-3,5	5,5-7	0,25	1503	0,4	2405							
4	PPK	570	3-3,5	5,5-7	0,25	143	0,4	228							
5	Czołgowa	9789	3,5-4,5	4,5-5	0,3	2937	0,4	3916							
6	Przeciwlotnicza	2241	5-6	5-6	0,3	672	0,5	1121							
7	Razer	40760				9994		14932							
MATERIAŁY PEDNE I SMARY															
8	Benzyna samochodowa	12177	4,5-5,5	4,5-5,5	0,25	3044	0,2	2435							
9	Olej napędowy	10600	5,5-7	5,5-7	0,45	4770	0,4	4240							
10	Paliwo lotnicze	1884	15-16	15-16	1,6	3014	1,6	3014							
11	Razem	24661				10828		9689							
12	Żywność WS	812	wg potrzeb		1	612	1	612							
13	Ogółem ww. środki materiałowe					21634		25433							
14	Inne środki materiałowe bez rekiet i bojowych sr. lotniczych						15%	3245	15%						
15	Głównie we froncie							24879							

Tabela 3. Urzutowanie zapasów materiałowych frontu

Rodzaj środków materiałowych	Zapasy frontu w jk					
	zapasy armii			zapasy frontowe		
	w ZT	zapas armijny w ABMZ	Razem w armii	w dwóch FBMZ	w TBF	Razem we froncie
AMUNICJA						
Strzelecka	1	0,2	1,2	0,3	0,3	1,8
Strzelecka do broni pokładowej	1,5	0,2	1,7	0,3	0,3	2,3
Artyleryjska i moździerzowa	1,5	0,5	2	0,3	0,25	2,55
Rakietowa M-21	1,5	0,5	2	0,3	0,25	2,55
PPK	2	0,5	2,5	0,2	0,2	2,9
Czołgowa	2	0,4	2,4	0,2	0,3	2,9
Przeciwlotnicza	2	0,5	2,5	0,4	0,3	3,2
Plot. pociski rakiet. 9M31M	1,25	0,25	1,5	0,14	0,13	1,77
" " " " 9M32M	1,5	0,25	1,75	0,2	0,2	2,15
Wystarczy na dni walki	3-4	1,5	4,5-5,5	1	3	8,5-9,5
MPS						
Benzyna samochodowa	2	0,5	2,5	0,25	0,25	5
olej napęd. do czołgów i BWP	2,5	1	3,5	0,3	4,2	8
Benz. lotn. i paliwo lotn.	4,5	2,5	7	0,25	7,75	15
Benzyna i olej napędowy wystarcza na dni walki	4,5-5,5	2	6,5-7,5	0,5	8-9	15-17
ZYWNOŚĆ						
W + WS /wojenna i wojenna akoncentrat./	3+3	3	6+3	0,5	4+2,5	15
S /sucha/	3	1	4			4
Zabezpiecza dni życia	9	4	13	0,5	6,5	20
UMUNDUROWANIE^{x/}						
	5%	5%	10%	1-2%	1%	12-13%
MATERIAŁY SANITARNE						
Zaopatrzenie bojowe /na ilość rannych/ ^{xx/} /szt./	na 1 bm 2000	10000		20000	10000	
Zaopatrzenie bieżące /na % stanu osobowego i łóżek/	44 dni	14 dni	58 dni	14 dni	14 dni	96 dni
Krew /litry/	na 1 bm 300	xxx		xxx	xxx	xxx

- x/ Zapas wymiennie-naprawczy umundurowania wynosi w oddziale o stanie: do 500 żołnierzy - 50 kpl., do 1000 żołn. - 1000 kpl., powyżej 1000 żołn. - 150 kpl.
- xx/ Nie sumować, s jeżeli tak to trzeba uwzględnić wszystkie ZT, wszystkie bm i mbw, wszystkie ABMZ i TBMZ itd.
- xxx/ Zapas krwi wynosi: w bm dywizji 30 l, mbw 30 l, st. krwiodaw. II kat, /w armii i każdej BSzF/ 500 l, w st. krwiodaw. I kat, 2000 l.

jednostki zaopatrzeniowe: dwie FBMZ i TBF, które wydzielając swoje oddziały mogą utworzyć 5-7 źródeł zaopatrzenia wojsk i tyłów frontu ugrupowanych w całym obszarze tyłów frontu. Do każdego z wyżej wymienionych związków zaopatrzeniowych przydziela się część spośród 100 samodzielnych gospodarczo ZO, ZT i oddziałów, które wraz z tym źródłem tworzą "zgrupowanie zaopatrzeniowe".

Zgrupowania zaopatrzeniowe są elementami tworzonymi doraźnie, ich skład organizacyjny ulega ciągłym zmianom odpowiednio do decyzji dowódcy dotyczących manewru wojsk i tyłów, zarówno w głąb, jak i w szerz ugrupowania operacyjnego frontu. Za organizowanie przydziałów gospodarczych jak i tworzenie zgrupowań zaopatrzeniowych odpowiada sztab kwatermistrzostwa frontu, który prowadzi odpowiednią ewidencję i plan, zbiera informacje, analizuje i ocenia sytuację także i pod tym względem i proponuje kwatermistrzowi decyzję rozwiązań, poczym powiadamia zainteresowane jednostki, ich dowództwa i szefostwa rodzajów wojsk /na SD/ oraz szefostwa służb tyłowych i technicznych na TSD frontu.

W tym celu sztab kwat. frontu musi znać:

- ilościowy stan ZO, ZT, oddziałów i oddzielnych pododdziałów frontu;
- miejsca w ugrupowaniu operacyjnym i kierunki ich działania /manewru/;
- jakie mają potrzeby materiałowe i wynikającą z tego częstotliwość zaopatrywania;
- możliwości wydawcze i dowozowe poszczególnych związków zaopatrzeniowych szczebla frontowego, armijnego i wojsk lotniczych.

Każda najmniejsza jednostka frontu musi mieć przydział gospodarczy /na zaopatrzenie i obsługę/ oraz warunki dowozu i ewakuacji.

2.4. Gromadzenie zapasów i organizacja dowozu w ogniwach frontowych

Gromadzenie zapasów na operację, środki transportowe do ich dowozu i organizacja dowozu stanowią najważniejsze zagadnienia w procesie zabezpieczenia materiałowego wojsk.

Środki materiałowe potrzebne na operację powinny być zgromadzone przed jej rozpoczęciem i rzeczywiście są one już obecnie przygotowane na obciążeniu kraju w składach wojskowych i rezerw państwowych. Potrzeby materiałowe wojsk frontu wystąpią poza granicami kraju. Pozostaje więc określić wielkość potrzeb oraz terminy i sposoby dowozu środków materiałowych na front zewnętrzny oraz w ogniwach frontowych w operacji zaczepnej.

Potrzeby materiałowe frontu określają dwa składniki: limit zużycia w operacji zaczepnej frontu /patrz tabela 2, rubryki 1;4-5/ i normy zapasów materiałowych frontu /patrz tabela 3/.

Gromadzenie zapasów materiałowych frontu odbywa się w czterech umownych rzutach:

- pierwszy obejmuje mpa zgromadzone w czasie pokoju w sojuzniczych składach stacjonarnych /patrz pkt 2.1/ w planowanym rejonie wyjąciowym frontu do operacji;

- drugi rzut obejmuje zapasy przywiezione przez pododdziały, oddziały i ZT z obszaru kraju, podjęte w garnizonach w ramach mobilizacyjnego i operacyjnego rozwijania wojsk;

- trzeci rzut zapasów tworzą środki materiałowe przywiezione w D1, D2 transportem samochodowym armii i frontu /ABMZ, BMZ lotnictwa frontowego, FBMZ, BTr frontu i BTr OK/;

- do czwartego rzutu można zaliczyć zapasy gromadzone w składach TBF /na gruncie około 100 000 ton/, dowożone z obszaru kraju od jej rozwinięcia w D3-D5 do końca operacji tj. D12-D14.

Wraz z dostawami środków materiałowych ze składów zaplecza w celu zgromadzenia zapasów normatywnych w TBF około 100 000 ton, będą trwały dostawy około 400 000 ton na pokrycie zużycia frontu w operacji zaczepnej. Razem dowóz do TBF i jej OTBF /w MRP/ może wynosić: około 500 000 ton środków materiałowych w tym transportem:

- kolejowym około - 74%;
- samochodowym około - 15%;
- rurociągowym około - 4%;
- morskim około - 7%.

Z kolei we frontowych ogniwach dowozu, użycie różnego rodzaju transportu przedstawiają następujące wskaźniki procentowe:

Ogniwo dowozu TBF - OTBF - FBMZ:

- transport samochodowy /TBF-FBMZ/ - 58%
- transport kolejowy /TBF-OTBF/ - 38%
- tłoczenie rurociągiem /WBOK-OTBF/ - 4%

Ogniwo dowozu FBMZ-ABMZ /i w ogniwach szczebli niższych/:

- transport samochodowy - 100%.

Transport lotniczy we wszystkich ogniwach ma zastosowanie interwencyjne.

Transport samochodowy przewożący środki materiałowe we frontowych ogniwach dowozu może być użyty na różne taktyczno-organizacyjne sposoby.

A oto ich krótki opis.

Dowóz ogniwowy transportem szczebla wyższego polega na przewożeniu

tylko w jednym ogniwie dowozu i transportem szerebla zaopatrującego, np. z FBMZ do ABMZ transportem FBMZ.

Dowóz ogniwoy transportem szerebla niższego polega na pobraniu zaopatrzenia ze składów szerebla wyższego i przewozie go w jednym ogniwie transportem szerebla niższego /zaopatrywanego/, np. transportem ABMZ dowozi się z FBMZ.

Dowóz ogniwoy, mieszany polega na równoległych przewozach transportem niższego i wyższego szerebla w tym samym ogniwie.

Dowóz z pominięciem ogniw polega na planowym lub wymuszonym pominięciu kolejnej /w systemie/ jednostki zaopatrzeniowej /odbiorcy/i bez przeładunku /lecz przy jej udziale organizacyjnym /wykonanie dowozu do następnych /o dwa szereble niższych/ jednostek /punktów/ zaopatrzenia. Ten sposób dowozu zwany jest również "tranzytowym". Omawiany sposób dowozu zmniejsza liczbę przeładunków, wydłuża pracę załadowanych pojazdów samochodowych i w rezultacie skracaa czas dowozu /szacunkowo oceniając/ o połowę. Jednakże nadużywanie tego sposobu może spowodować zmniejszenie dostaw w ogniwach szerebla wyższego, bowiem jego samochody pracują nie tylko w swoich lecz i ogniwach szerebli niższych, wyręczając ich transport samochodowy.

Złagodzenie tej niedogodności można spowodować, stosując dowóz wahadłowy, który polega na tym, że transport samochodowy określonego szerebla wykonuje pracę przewozową w dwóch ogniwach dowozu: własnym i szerebla wyższego, wykonując ruch wahadła.

Oprócz przedstawionych taktycznych sposobów dowozu mogą być stosowane usprawnienia organizacyjno-techniczne, takie jak:

- wymiana załadowanych pojazdów samochodowych /wraz z kierowcami lub bez kierowców/ między dostawcą i odbiorcą zaopatrzenia;
- wymiana jednostek ładunkowych /naczep i kontenerów/ bez wymiany ciągników i kierowców.

3. ZABEZPIECZENIE LECZNICZO-EWAKUACYJNE WOJSK FRONTU W PIERWSZEJ OPERACJI ZACZEPNEJ

Zabezpieczenie leczniczo-ewakuacyjne jest jednym z działów zabezpieczenia medycznego frontu w operacji i jednocześnie najważniejszą funkcją służby zdrowia frontu.

Celem zabezpieczenia leczniczo-ewakuacyjnego jest zmniejszenie strat sanitarnych i utrzymanie wysokiej kondycji zdrowotnej jak największej liczby rannych i chorych żołnierzy.

Głównymi czynnościami zabezpieczenia leczniczo-ewakuacyjnego są:

- udzielanie pomocy medycznej rannym i chorym i otoczenie ich opieką pielęgniacką w procesie leczenia;

- ewakuacja rannych i chorych żołnierzy do odpowiednich etapów pomocy medycznej;

- przywrócenie ozdrowieńcom sprawności fizycznej i wypisywanie ich do szeregów lub komisyjne zwalnianie ze służby wojskowej.

W rozdziale tym zostaną przedstawione najważniejsze zagadnienia zabezpieczenia leczniczo-ewakuacyjnego, które powinni jak sędzą, znać oficerowie pionu dowódczo-Sztabowego i kwatermistrzowskiego szczebli operacyjnych.

3.1. Organizacja ewakuacji w rejonie wyjściowym

Wojska frontu w rejonie wyjściowym do operacji będą posiadały rannych i chorych żołnierzy, którzy częściowo w takim stanie zostali przywiezieni z końcowej fazy przegrupowania, oraz zostali ranni w czasie pobytu w tym rejonie. Straty sanitarne w rejonie wyjściowym frontu mogą wynosić kilka tysięcy żołnierzy. Powstaną więc potrzeby ewakuacyjne i lecznicze o zakresie pomocy kwalifikowanej i specjalistycznej w warunkach szpitalnych. Tymczasem pierwzorzutowe BSZF włącza się prawdopodobnie do polowego systemu ewakuacyjno-leczniczego w D1-D2. Powstaje więc problem ewakuacji i leczenia szpitalnego rannych w rejonie wyjściowym i w pierwszym - drugim dniu operacji. Dla rozwiązania tego problemu w czasie wielkich ćwiczeń, front zwykle otrzymywał w rejonie wyjściowym szpitale stacjonarne /sojusznicze/ na około 5000 łóżek.

Szpitale stacjonarne w rejonie wyjściowym frontu są zwykle dzielone między ZT i oddziały samodzielne wg zasady rejonizacji. Jednostki wojskowe zwykle ewakuują rannych i chorych własnym transportem do wskazanych szpitali i meldują do szefostwa służby zdrowia frontu kogo /imiennie/, ile i do jakiego szpitala ewakuowano.

3.2. Straty sanitarne

Straty sanitarne prognozuje szefostwo służby zdrowia frontu w okresie przygotowania operacji - na całą operację i wg zedsń frontu oraz w toku operacji - na dobę, z dnia na dzień.

Podstawę prognozy strat sanitarnych stanowią następujące czynniki:

- ilościowy stan osobowy frontu;
- rodzaj używanej broni w operacji, tj.: tylko konwencjonalnej /w tym precyzyjnego rażenia/ lub konwencjonalnej i masowego rażenia;
- procentowe, średniodobowe wskaźniki strat opracowane teoretycznie w czasie pokoju.

Do prognozowania strat wygodne są wskaźniki na dobę bojową /patrz tabela 4/, łatwo bowiem można obliczyć straty na zadanie frontu, operację lub inny dowolny okres.

Tabela 4. Średnie wskaźniki strat sanitarnych na dobę w operacji zaczepnej frontu /‰,‰/

Lp.	Środki rażenia	Broń konwencjonalna	Wszystkie rodzaje broni
1	2	3	4
1	Broń jądrowa		1-1,5
2	Promieniowanie szczątkowe /skażenie/		0,2-0,3
3	Ostre psychozy reaktywne		0,1-0,2
4	Broń konwencjonalna	0,7-0,8	0,3-0,6
5	Broń chemiczna		0,2-0,3
6	Broń biologiczna		0,1-0,2
7	Chorzy	0,1	0,1
8	Razem na dobę operacji	0,8-0,9	2-3,2

Przy założeniu stanu frontu 0,5 mln. 4-4,5 tys. 10-16 tys.

Rozkład strat sanitarnych wg zadań frontu może być następujący: w zadaniu bliższym /6-7 dni/ - 60-70%, w dalszym /6-7 dni/ - 30-40%. Również w poszczególnych dobach operacji straty będą różne; największe przy przełamaniu obrony, forsowanie dużych przeszkód wodnych i pokonywania gór, aglomeracji miejskich oraz odpierania przeciwuderzeń nieprzyjaciela.

Na oddzielną uwagę zasługują straty sanitarne powstałe od pierwszego uderzenia broni jądrowej nieprzyjaciela, które w skali frontu mogą wynosić 8-13‰, są to już straty masowe.

Broń masowego rażenia spowoduje również zmianę struktury /profilu/ strat, wzrośnie ilość przypadków poparzeń do 8-10‰. Spośród stanu porażonych bronią jądrową 80-85% dozna obrażeń mieszanych, tj. zranienia, potłuczenia i opatrzenia ciała oraz wystąpienia choroby popromiennej, a także co dziesiąty może być w stanie ostrej psychozy reaktywnej.

3.3. Frontowe etapy ewakuacji medycznej

Frontowe etapy ewakuacji medycznej są to BSZF rozwijane w pasie ope-

racji na kierunkach uderzeń poczynając od D1-D2 i do końca operacji. Baza szpitalna frontu jest ostatnim polowym etapem w systemie ewakuacyjno-leczniczym frontu^{x/}. W miarę obciążenia rannymi i chorymi rozwija się nowe BSzF, które w gotowości do tego zadania przeuwają się jako odwód za pierwszym rzutem operacyjnym frontu.

Gdyby pozakodowanie żołnierzy powstawało tylko na linii bojowej atyczności wojsk własnych i nieprzyjaciela to ranni napływaliby do BSzF w czasie do 12 godz. /taki bowiem jest wymóg leczniczy/ i niezwłocznie po otrzymaniu pomocy kwalifikowanej w OPM /bm, mbw/. Jednakże zasięg różnej broni nieprzyjaciela i jej użycie w bitwie spowoduje, że straty będą powstawać na całej głębokości ugrupowania operacyjnego frontu. Spowoduje to potrzebę zorientowania BSzF na ewakuację /napływ rannych z wszystkich kierunków i do tego często z ograniczonym zakresem pomocy medycznej, np. tylko lekarskiej lub przedlekarckiej. Rytm rodzajów pomocy będzie również naruszony przez ewakuację transportem powietrznym np. z PPM do BSzF.

Napływ do BSzF rannych z różnymi obrażeniami i różnym zakresem udzielonej dotychczas pomocy będzie powodował konieczność sprawnego segregacji i ewakuacji wewnętrznej oraz profilizacji i deprofilizacji szpitali przy użyciu grup lekarzy specjalistów będących w stałej dyspozycji komend BSzF. Będzie występowała również potrzeba wydzielenia oddziału BSzF oraz tworzenia i wysyłania medycznych grup interwencyjnych do rejonów masowych porażek lub innych BSzF. Komenda BSzF może otrzymać również zadanie przejęcia grup hospitalizacyjnych z rannymi oraz organizowania ewakuacji przy użyciu własnego transportu ogólnego przeznaczenia po zwolnieniu go przez rozwinięte szpitale.

Po kilku dniach leczenia, BSzF otrzyma zadanie załadowania rannych /nie rokujących wyzdrowienia do 60 dni/ na podstawione pociągi sanitarne i środki ewakuacji powietrznej w celu ewakuacji ich do zakładów leczniczych na obszarze kraju.

Oto wachlarz różnych zadań, które BSzF może wykonywać po rozwinięciu się do pracy. Głównie jednak zadaniem BSzF to jest przyjmowanie przywiezionych rannych i chorych i ich leczenie, a po wyleczeniu odbudowanie kondycji fizycznej i psychicznej oraz wypisanie do jednoatek.

x/ Charakterystyka organizacyjna i możliwości - patrz punkt 1.1.8.d.
Charakterystyka taktyczna - patrz tabela 1, pozycja 16.

3.4. Organizacja ewakuacji we froncie

Organizacja ewakuacji medycznej na szczeblu frontu polega na przywozie rannych i chorych do BSZF i ich wywozie do zakładów leczniczych na obszarze kraju. Frontowo-armijne ogniwo ewakuacyjne zawarte jest między DPM i mbw a BSZF lub jej oddziałem.

W ogniwie armijno-frontowym pracuje transport samochodowy o następujących jednorazowych możliwościach ewakuacyjnych:

- w dwóch armiach po dwie kss x 1500 rannych	= 6000
- w armii drugiego rzutu jedna kss x 1500 rannych	= 1500
- w wojskach lotniczych frontu jedna kss x 1500 rannych	= 1500
- cztery frontowe kss x 1500 rannych	= 6000
- jeden frontowy bas x 1800 rannych	= 1800

Razem	16800 rannych

Jest to względnie duży potencjał ewakuacyjny, gdyż wynoszący 3,36% stanu frontu /przy założeniu 500 000 żołnierzy WP w polskim froncie koalicyjnym/. Dla porównania przytacza się powtórnie wskaźnik dobowych strat sanitarnych frontu wynoszący 2-3,2% /patrz tabela 4/.

Do ewakuacji rannych i chorych w ogniwie armijno-frontowym, w którym za ewakuację odpowiada szef służby zdrowia frontu, oprócz transportu samochodowego będzie wykorzystywany transport lotniczy i morski.

Transport powietrzny w sile pułku lotnictwa sanitarnego /trzy eskadry Mi-8 po 12 śmigłowców x 12 rannych w pozycji leżącej ma możliwości ewakuacji jednorazowo 432 rannych z DPM /bn, mbw/ lub nawet PPM do BSZF^{x/}. Pułk lotnictwa może wykonać na dobę 2-3 loty na odległość optymalną od 30 do 650 km /promień/.

W ogniwie ewakuacji między bazą lądowania /i urządzonym tam punktem medycznym siłami mbw/ operacyjnej grupy desantu powietrzno-morskiego a portem macierzystym może być wykorzystany transport morski.

W ogniwie armijno-frontowym prawdopodobnie nie będzie używany transport kolejowy, natomiast będzie to główny środek ewakuacji medycznej z BSZF do zakładów leczniczych na obszarze kraju.

W tym celu na stację ewakuacyjną w każdej BSZF będą poddawiane podlegi sanitarne, przy których to stacjach, siłami szpitala segregacyjnego, urządza się medyczny punkt ewakuacji kolejowej /MPFK/ i organizuje załadunek oraz odprawianie pociągów sanitarnych.

x/ Płk dr n.farm. Jerzy SIDOR. Rozprawa habilitacyjna pt: "Organizacja ewakuacji porażonych i chorych w wojskach lotniczych frontu na polu walki". Bibl. Nauk. ASG WP, str. 90.

W Armii Radzieckiej w celu ewakuacji rannych transportem kolejowym i lotniczym istnieje we froncie specjalne "dowództwo medyczne" zwane PEP /połowy ewakuacyjny punkt/. Dowództwo takie istniało również w 1 A WP w 1945 r.

Zoboz szpitalnych frontu do zakładów leczniczych na obszarze kraju będzie prowadzona ewakuacja medyczna również drogą powietrzną. W tym celu komenda BSZF organizuje przy lotnisku /lądowisku/ medyczny punkt ewakuacji lotniczej /MPEL/, dowozi do niego rannych i ładuje do samolotów /śmigłowców/ oraz zapewnia opiekę medyczną.

3.5. Właściwości zabezpieczenia medycznego wojsk sojusznicznych w składzie frontu koalicyjnego

W składzie polskiego frontu koalicyjnego mogą działać związki taktyczne i operacyjne Armii Radzieckiej i Narodowej Armii Ludowej NRD.

W myśl międzysojuszniczych ustaleń, jednostki wozystkich szczebli organizacyjnych frontu mają służbowy i humanitarny obowiązek przyjmowania rannych i chorych z wojsk sojusznicznych, niezależnie od ich narodowości.

Ewakuację rannych i chorych z wojsk sojusznicznych do urządzeń medycznych frontu prowadzi się przeważnie transportem narodowym tych armii z których pochodzą żołnierze ewakuowani. W celu przyśpieszenia ewakuacji z rejonów masowych porażań wojsk sojusznicznych może być również użyty transport sanitarny frontu.

Zabezpieczenie medyczne frontu o składzie koalicyjnym wymaga odpowiedniego współdziałania. Głównymi przedsięwzięciami wspólnego działania w zakresie zabezpieczenia medycznego mogą być:

- a/ przyjmowanie rannych i chorych z wojsk armii sojusznicznych do urządzeń medycznych frontu w sytuacjach, gdy nie są one w stanie udzielić właściwej pomocy we własnym zakresie;
- b/ przegrupowanie i rozwinięcie BSZF /OBSZF/ dla przyjęcia dużej liczby rannych z wojsk sojusznicznych;
- c/ wzmocnienie jednostek medycznych wojsk sojusznicznych siłami i środkami leczniczo-ewakuacyjnymi frontu;
- d/ wspólna wykorzystanie transportu sanitarnego do ewakuacji rannych z ognisk masowych porażań;
- e/ prowadzenie wspólnych zabiegów przeciwpidemicznych;
- f/ wzajemne udzielanie sobie pomocy w zaopatrywaniu w sprzęt, lekarstwa i inne środki medyczne;
- g/ wymianę informacji o użyciu przez nieprzyjaciela BMR, o powstaniu i wykryciu ognisk chorób zakaźnych oraz podejmowaniu przedsięwzięć

w celu ich lokalizacji i likwidacji:

h/ sposób wypisywania i kierowanie z powrotem do szeregów wyleczonych żołnierzy armii sojuszniczych lub ich ewakuacji na dłuższe leczenie w narodowych szpitalach obszaru kraju NRD i ZSRR.

We frontowej operacji zeczepnej ważnym zagadnieniem jest skoordynowanie przedsięwzięć sanitarnohigienicznych i przeciwepidemicznych, które z zasady przeprowadza się w ścisłym współdziałaniu oraz jednocześnie siłami i środkami frontu i cywilnymi organami ochrony zdrowia państwa sojuszniczego, na obszarze którego rozwinięty jest front koalicyjny.

Szczególne uwagę zwraca się na organizację specjalistycznego rozpoznania medycznego oraz wymianę informacji epidemiologicznych. Szczegółowo i starannie opracowuje się sposoby ewakuacji chorych zakaźnie oraz rozmieszczenie szpitali zakaźnych.

Wykonano w 40 egz.

Egz. nr 1-40 Bibl. Nauk. DZS
Wyd. pisk W. Jakubiński
Druk KP, dn. 10.10.86
Druk ASG WP nr 0277/01347/WW.
Kor. E.A.

