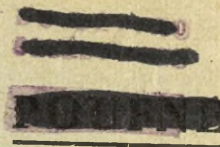




AKADEMIA SZTABU GENERALNEGO WP

WYDZIAŁ WOJSK LĄDOWYCH
KATEDRA TAKTYKI WOJSK RAKIETOWYCH I ARTYLERII

JAWNE



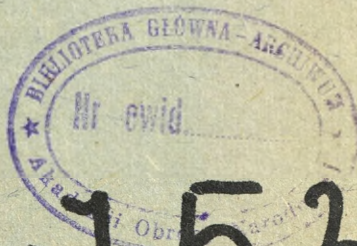
Egz. Nr



Ppłk dr Czesław JARECKI

ARTYLERIA W OBRONIE PUŁKU

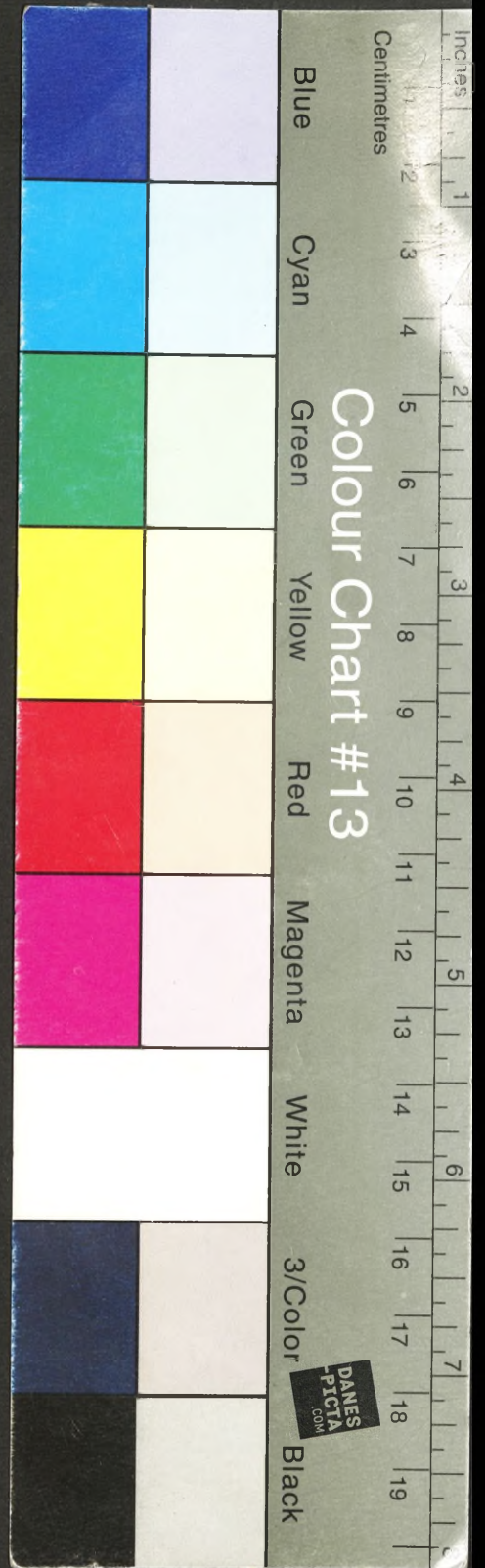
Skrypt wykładu



47538

WARSZAWA

1986



2106

AKADEMIA SZTABU GENERALNEGO WP

WYDZIAŁ WOJSK LĄDOWYCH
KATEDRA TAKTYKI WOJSK RAKIETOWYCH I ARTYLERII

JAWNE



Egz. Nr 1




Ppłk dr Czesław JARECKI

ARTYLERIA W OBRONIE PUŁKU

Skrypt wykładu



 47538

W Y D Z I A Ł W O J S K L Ą D O W Y C H
K A T E D R A T A K T Y K I W O J S K R A K I E T O W Y C H I A R T Y L E R I I

JAWNE

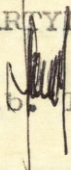
PRZEKLASYFIKOWANO
Protokół Nr 12657

~~_____~~
~~_____~~
~~_____~~

Egz. nr 1

ZATWIERDZAM

SZEF KATEDRY
TAKTYKI WOJSK RAKIETOWYCH
I ARTYLERII

płk prof. dr hab.  Tadeusz KRZEMIEN

ppłk dr Czesław JARECKI

ARTYLERIA W OBRONIE PUŁKU

Skrypt wykładu



W S T Ę P

W działaniach obronnych artyleria, obok innych klasycznych środków ogniowych, bierze udział w ogniowym porażeniu nieprzyjaciela. Przypomnijmy, że porażenie ogniowe nieprzyjaciela w obronie /podobnie jak w natarciu/ polega na kompleksowym oddziaływaniu ogniowym konwencjonalnymi środkami rażenia przez wykonanie uderzeń ogniowych na podejściach, przed przednim skrajem i w głębi obrony. Jest ono z reguły organizowane zawczasu i obejmuje: przygotowane uderzenia wojsk raketowych i lotnictwa raketami i bombami /pociskami/ z ładunkiem konwencjonalnym; system ognia oraz użycie inżynierskich środków rażenia.^{x/}

Uderzenia wojsk raketowych i lotnictwa przygotowywane są na wyższych szczeblach dowodzenia. Na szczeblu pułku /pz, pcz/ porażenie ogniowe realizowane jest przy pomocy odpowiedniego systemu ognia.

System ognia w obronie obejmuje: przygotowany zmasowany, ześrodkowany i zaporowy ogień artylerii z zakrytych stanowisk ogniowych na podejściach do obrony, przed przednim skrajem, na skrzydłach i w głębi obrony; strefy ognia środków przeciwpancernych i ciągłego wielowarstwowego ognia wszystkich innych rodzajów środków rażenia przed przednim skrajem, na skrzydłach, w głębi obrony i w lukach między pododdziałami; manewr ogniem w celu jego szybkiego zmasowania na dowolnym zagrożonym kierunku lub odcinku.^{xx/}

Ogniowe porażenie nieprzyjaciela w obronie może obejmować:

- ogniowe kontrprzygotowanie;
- ogniowe wzbronienie podejścia i rozwinięcia wojsk nieprzyjaciela;
- ogniowe odparcie ataku nieprzyjaciela;
- ogniowe wsparcie broniących się wojsk;
- porażenie ogniowe w czasie wykonywania kontrataków.

Przedstawione, regulaminowe ustalenia dotyczące ogniowego porażenia w obronie posłużą do rozpatrzenia użycia artylerii w obronie pułku, czyli udziału artylerii pułku w realizacji zadań porażenia ogniowego.

x/ Regulamin Walki Wojsk Lądowych Sił Zbrojnych PRL, MON 1985 r.

xx/ Op. cit.

1. ZADANIA ARTYLERII W OBRONIE PUŁKU I SPOSOBY ICH WYKONANIA

Artyleria biorąc udział w ogniowym porażeniu nieprzyjaciela w obronie niszczy środki napadu jądrowego i chemicznego nieprzyjaciela, razi jego wojska na podejściach do przedniego skraju i na rubieżach rozwinięcia /w rejonach wyjściowych/ do natarcia, razi artylerię, środki przeciwlotnicze i radioelektroniczne, stanowiska dowodzenia, niszczy piechotę i czołgi podczas odparcia ich ataków, niszczy i obezwładnia nieprzyjaciela podczas jego włamania się w obronę wojsk własnych, niszczy jego desanty powietrzne, wykonuje artyleryjskie przygotowanie i wsparcie kontrataków drugich rzutów /odwodów/. Ponadto wspiera pododdziały broniące pasa przesłaniania /pozycji przedniej/ oraz wydzielone do ubezpieczenia bojowego, osłania ogniem skrzydła pododdziałów i oddziałów, luki między nimi oraz wyłomy powstałe w wyniku uderzeń jądrowych nieprzyjaciela, realizuje zdalne minowanie terenu.

Podczas obrony w nocy artyleria dodatkowo oświetla teren i cele, niszczy środki oświetlające oraz przyrządy nocnego widzenia nieprzyjaciela, a podczas kontrataku wykonuje dozory /osie/ świetlne.

Wymienione zadania artyleria broniącego się pułku realizuje wspólnie z artylerią wyższego szczebla i sąsiadów. Realizując te zadania artyleria pułku, w zależności od sytuacji przechodzenia pułku do obrony i sposobu działania nieprzyjaciela, może uczestniczyć w artyleryjskim kontrprzygotowaniu oraz wykonywać artyleryjskie wzbronienie podejścia i rozwinięcia wojsk nieprzyjaciela, artyleryjskie odparcie ataku nieprzyjaciela, wsparcie kontrataku drugiego rzutu /odvodu/ pułku i wsparcie broniących się wojsk w głębi obrony.

→ Artyleryjskie kontrprzygotowanie wykonuje się na podstawie decyzji dowódcy armii na główne zgrupowanie ześrodkowującego się lub przygotowanego do natarcia nieprzyjaciela. Celem artyleryjskiego kontrprzygotowania jest, wspólnie z ogniem innych środków rażenia, udaremnienie lub znaczne osłabienie natarcia nieprzyjaciela. Artyleria pułku może uczestniczyć w kontrprzygotowaniu według planu wyższych szczebli dowodzenia. Problem ten będzie rozwinięty na kolejnych latach studiów.

Artyleryjskie wzbronienie podejścia i rozwinięcia wojsk nieprzyjaciela wykonuje się w warunkach, gdy nieprzyjaciel przechodzi do natarcia z marszu. Rozpoczyna się z chwilą wejścia nieprzyjaciela w zasięg ognia artylerii i prowadzi do momentu jego przejścia do ataku.

Ma ono na celu opóźnić i wzbraniać marsz oraz rozwinięcie nieprzyjaciela, dezorganizować dowodzenie, zadać straty pierwszemu rzutowi i obniżyć efektywność ogniowego przygotowania nieprzyjaciela. Artyleria pułku realizuje to zadanie samodzielnie lub wspólnie z dywizyjną grupą artylerii zwalczając podchodzące kolumny nieprzyjaciela, zwłaszcza pancerne, stanowiska dowodzenia, uczestniczy w zwalczaniu aktywnych baterii artylerii nieprzyjaciela oraz zwalcza nieprzyjaciela podczas rozwijania.

Podczas realizacji tego zadania artyleria pułku wykonuje ześrodkowania ognia /w tym do kolumn/ oraz może uczestniczyć w ogniu zmasowanym artylerii dywizji /armii/.

Artyleryjskie odparcie ataku nieprzyjaciela wykonuje się niezależnie od sposobu przejścia nieprzyjaciela do natarcia. Rozpoczyna się ono od momentu przejścia jego wojsk do ataku i trwa do zakończenia walki o utrzymanie pierwszej pozycji. W tym czasie artyleria pułku ogniem pośrednim i na wprost, przy maksymalnym wykorzystaniu możliwości ogniowych, zwalcza nieprzyjaciela podczas ataku /jego siłę żywą i środki ogniowe/, bierze udział w zwalczaniu baterii artylerii nieprzyjaciela, zwalcza pododdziały moździerzy, razi system dowodzenia i rozpoznania nieprzyjaciela. Podczas odpierania ataku nieprzyjaciela artyleria wykonuje ruchomy i stały ogień zaporowy oraz ześrodkowania ognia. Może uczestniczyć również w ogniu zmasowanym. Dużą rolę spełnia ogień na wprost do atakujących czołgów i wozów bojowych.

W artyleryjskim wsparciu kontrataku drugiego rzutu /odvodu/ pułku można wyodrębnić artyleryjskie przygotowanie i wsparcie kontrataku. Prowadzi się je według zasad stosowanych w natarciu, podobnie jak podczas wprowadzania do walki drugiego rzutu pułku.

Artyleryjskie wsparcie broniących się wojsk w czasie walki o utrzymanie rejonu obrony występuje, gdy nieprzyjaciel przełamaj pierwszą pozycję obrony. Wykonuje się je w celu zadania nieprzyjacielowi maksymalnych strat i niedopuszczenia do przerwania przez niego obrony.

Artyleria wykonuje ogień na nacierające wojska nieprzyjaciela, jego odwody, artylerię i moździerze oraz stanowiska dowodzenia stosując ześrodkowania ognia, ogień zaporowy oraz ogień do celów pojedynczych /na wprost i pośredni/. Ogień artylerii powinien osłaniać wyłomy powstałe w wyniku uderzeń jądrowych nieprzyjaciela, wzbraniać rozprzestrzenianie się w głąb obrony i w kierunku skrzydeł oraz wspierać walkę pododdziałów pułku na kolejnych rubieżach obrony.

Do realizacji przedstawionych zadań, organizuje się odpowiedni system ognia artylerii /pułku, który wchodzi w skład systemu ognia pułku.

Brygady
System ognia artylerii pułku w obronie obejmuje: przygotowane rejonny ognia zmasowanego, odcinki ześrodkowań ognia i rubieże zaporowego ognia artylerii z zakrytych stanowisk ogniowych na podejściach do obrony, przed przednim skrajem, na skrzydłach i w głębi obrony /strefy /pasy/ ognia środków przeciwpancernych przed przednim skrajem, na skrzydłach, w głębi obrony i w lukach między pododdziałami; przygotowany manewr ogniem w celu jego masowania w krótkim czasie na dowolnym zagrożonym kierunku lub odcinku.

2. SKŁAD BOJOWY ARTYLERII PUŁKU I JEJ MOŻLIWOŚCI OGNIOWE

Brygada
Skład bojowy artylerii pułku zależy od stanu artylerii organicznej i przydzielonej.

W obronie nie można wykluczyć sytuacji, w której pułk będzie dysponował wyłącznie artylerią organiczną. Jednak w zależności od zadania bojowego pułku, jego miejsca i roli w ugrupowaniu bojowym dywizji, przewidywanego działania nieprzyjaciela, warunków terenowych, zakresu zadań wykonywanych środkami ogniowymi dywizji, a także od stanu artylerii będącej w dyspozycji dowódcy dywizji - pułk w obronie może otrzymać wzmocnienie jednym lub kilkoma dywizjonami artylerii. Jeżeli pułk otrzyma wzmocnienie /przydział/ to zazwyczaj organizuje się pułkową grupę artylerii /PGA/. *Brygada*

Ponadto pułk może być wsparty ogniem dywizjonu artylerii w składzie dywizyjnej grupy artylerii /DGA/. *Brygada* *dw* *wysokiego ściebla*

W warunkach szczególnych, gdy pododdziały pułku będą zamykać oddzielne, izolowane kierunki, można nie tworzyć PGA.

Wówczas część artylerii przydziela się batalionom pierwszego rzutu pozostawiając w ręku dowódcy pułku dywizjon dyspozycyjny.

^{Brzadowy} Pułkowy dywizjon artylerii może wejść w skład BGA, być przydzielony do jednego z batalionów pierwszego rzutu lub stanowić dywizjon dyspozycyjny dowódcy pułku. Artyleria batalionowa z zasady działa w składzie batalionów.

Do zwalczania czołgów i innych celów opancerzonych nieprzyjaciela, które wdarły się w głąb obrony w pułku zmechanizowanym tworzy się odwód przeciwpancerny /OPpanc/. Z zasady stanowi go etatowa bateria przeciwpancerna. Niekiedy pułk zmechanizowany może być wzmocniony baterią artylerii przeciwpancernej lub baterią przeciwpancernych pocisków kierowanych. Przydzielony pododdział przeciwpancerny może być włączony do składu OPpanc lub przydzielony do batalionu pierwszego rzutu. W warunkach szczególnych mogą być utworzone dwa odwody przeciwpancerne.

Ponadto w rejonie obrony pułku może być użyty odwód przeciwpancerny dywizji.

Możliwości ogniowe artylerii pułku ^{brzadowy} //do ognia pośredniego/ zależą od liczby i rodzaju sprzętu /dział, moździerzy/. Przy czym istotne są w obronie możliwości jednoczesnego wykonania zadań ogniowych w czasie odpierania ataku. Podczas odpierania ataku artyleria stosuje najczęściej ogień zaporowy /ROZ i SOZ/. Rozpatrzmy na przykładzie możliwości wykonania ruchomego ognia zaporowego /ROZ/ i stałego ognia zaporowego /SOZ/ przez artylerię pułku wzmocnionego dwoma dywizjonami 122 mm HS /po 18 dział/.

^{Przykład}
Przykład

1. Możliwości wykonania ROZ /szerokość rubieży/

~~- dwa da 122 mm H - 36 x 25 m/dz = 900 m~~

- ~~da 8~~ ³² - 18 x 25 m/dz = 450 m

- ~~trzy bm~~ ³² - 18 x 25 m/dz = 450 m

Razem ~~1800 m~~ ^{x/}

900

2. Możliwości wykonania SOZ

~~- dwa da 122 mm H - 36 x 50 m/dz = 1800 m~~

- ~~da 8~~ ³² - 18 x 50 m/dz = 900 m

- ~~trzy bm~~ ³² - 18 x 50 m/dz = 900 m

Razem ~~3600 m~~ ^{xx/}

1800

x/ Przy wykonaniu podwójnego ROZ możliwości będą dwukrotnie mniejsze.

xx/ Przy wykonaniu głębokiego SOZ możliwości będą dwu-trzykrotnie mniejsze.

Możliwości wykonywania innych zadań oblicza się podobnie jak w natarciu.

Możliwości ogniowe ^{brgady} pułku /artylerii ^{brgady} pułku/ zależą od liczby i rodzaju zaangażowanych środków. Możliwości ogniowe konkretnego /pojedynczego/ środka przeciwpancernego charakteryzuje tzw. współczynnik skuteczności. Współczynniki skuteczności różnych środków przeciwpancernych oraz możliwości ogniowe pułku w niszczeniu czołgów przedstawione są w podręczniku "Wojska rakietowe i artyleria w operacji i walce" w tabelach 4 s. 17 oraz 17 i 18 /s. 271 i 272/.

Przedstawimy na przykładzie sposób określenia możliwości odparcia ataku czołgów przez OPpanc pułku w składzie baterii przeciwpancernej.

Przykład

Współczynnik skuteczności wyrzutni przeciwpancernych pocisków kierowanych /9P133/ wynosi przy wykonaniu zadań z przygotowanych stanowisk - 2,5. OPpanc - 6 wyrzutni $\times 2,5 = 15$ czołgów. Wniosek: OPpanc pułku może odeprzeć /załamać/ atak około 15 nieprzyjaciela.

Przy określaniu możliwości zwalczania transporterów opancerzonych /wozów bojowych piechoty/ stosuje się odpowiednie współczynniki lub przyjmuje się współczynniki skuteczności do czołgów powiększone 1,5 raza.

W sposób przybliżony można określić możliwości środków przeciwpancernych oddziału /pododdziału, zgrupowania/ przyjmując średnie współczynniki - wynoszące przy walce z czołgami - 2,0, a przy walce z wozami bojowymi piechoty /transporterami opancerzonymi/ - 3,0. Abrams Leopard-2 ?

III. UGRUPOWANIE BOJCWE I MANEWR ARTYLERII PUŁKU

Artylerię rozmieszcza się stosownie do struktury obrony ^{brgady} pułku i zadań, które ma wykonać.

Rozmieszczenie artylerii pułku w obronie powinno zapewnić: trwałość zorganizowanego systemu ognia na podejściach do obrony pułku i w jej głębi, manewr pododdziałami artylerii i jej ogniem; niezawodność dowodzenia i ścisłe współdziałanie z innymi rodzajami wojsk; właściwe wykorzystanie terenu w celu maskowania i zmniejszenia wrażliwości na uderzenia jądrowe i ogień nieprzyjaciela.

Artylerię batalionową rozmieszcza się w ugrupowaniu bojowym batalionów. SO baterii moździerzy wyznacza się bezpośrednio za kompaniami pierwszego rzutu w odległości 1,5-2 km od przedniego skraju obrony, a punkt dowódczo-obszerny dowódcy baterii w pobliżu dowódcy batalionu lub dowódcy kompanii, którą ma wspierać. Pluton przeciwpancerny rozmieszcza się na kierunku zagrożenia pancernego. Przenośne wyrzutnie przeciwpancernych pocisków kierowanych i granatniki SPG-9 rozmieszcza się zazwyczaj bezpośrednio na stanowiskach ogniowych w odległości 100-500 m od przedniego skraju obrony na rubieży o szerokości 500-600 m.

Dywizjon artylerii przydzielony do batalionu rozmieszcza się za ugrupowaniem batalionu, a dowódca dywizjonu zajmuje punkt dowódczo-obszerny przy dowódcy batalionu.

Stanowiska ogniowe pułkowej grupy artylerii wybiera się na kierunku zagrożenia pancernego między I a II rzutem pułku ^{dywizjon} w odległości 2-5 km od przedniego skraju. Na SO dywizjonu wydzielą się rejon o powierzchni $3-6 \text{ km}^2$. Między dywizjonami zachowuje się odstępy co najmniej 1 km.

W dywizjonie artylerii samobieżnej dla każdej baterii wyznacza się w ich rejonach stanowisk ogniowych 1-2³ zapasowe SO w odległości około 500 m od głównego. Oprócz głównych SO, w obronie wybiera się i przygotowuje SO tymczasowe, zapasowe, a niekiedy również pozorne.

Tymczasowe SO stosuje się w celu zwiększenia zasięgu ognia podczas zwalczania nieprzyjaciela na dalekich podejściach oraz wsparcia walki pododdziałów ^{dywizjon} pułku na pozycji przedniej. Wyznacza się je, w zależności od warunków, przed przednim skrajem lub w jego pobliżu.

Manewr artylerii z tymczasowych SO na główne musi być wykonany z takim wyliczeniem, aby pododdziały osiągnęły gotowość do wykonania zadań w artyleryjskim odparciu ataku.

W obronie każdemu dywizjonowi artylerii wyznacza się - 1-2 zapasowe SO w odległości 5-10 km od głównych.

Na zapasowe SO dywizjony przechodzą wówczas, kiedy z głównych SO nie można już wykonywać zadań ogniowych lub dalsze przebywanie na nich jest niecelowe.

Zapasowe SO zajmuje się w celu:

- wsparcia walki pododdziałów w razie włamania nieprzyjaciela w głąb obrony pułku ^{dywizjon}.

- zabezpieczenia skrzydeł pułku; *bysog*
- wsparcia kontrataku drugiego rzutu pułku; *bysog*
- w ramach okresowej zmiany ugrupowania w celu zachowania żywotności artylerii.

Zapasy S0, w zależności od celu manewru, wyznacza się za drugą pozycją obrony, na skrzydłach lub w pobliżu głównych S0.

W celu utworzenia systemu wzrokowego rozpoznania nieprzyjaciela, obserwacji działań wojsk własnych i terenu oraz kierowania ogniem rozwija się sieć punktów dowódczo-obszernych i obserwacyjnych. Punkty obserwacyjne dowódcy grupy, dowódców dywizjonów i dowódców baterii rozmieszcza się wspólnie lub w pobliżu odpowiednich, wspieranych dowódców ogólnowojskowych.

Dla odwodu przeciwpancernego pułku w obronie wybiera się i przygotowuje: rejony rozmieszczenia: zasadniczy i 1-2 zapasowe, kilka - zwykle 2-3 kierunki działania i na każdym z tych kierunków po 1-2 rubieże ogniowe.

Rejon rozmieszczenia wyznacza się na kierunku zagrożenia pancernego w pobliżu drugiego rzutu pułku w odległości 4-5 km od przedniego skraju. W rejonie rozmieszczenia odwód przeciwpancerny rozwija się w ugrupowanie bojowe i jest w gotowości do odparcia ataku czołgów nieprzyjaciela oraz wyjścia na określone rubieże ogniowe. Zapasowy rejon rozmieszczenia wybiera się za drugą pozycją obrony.

Kierunki działania odwodu wyznacza się stosownie do oceny możliwych kierunków włamania się czołgów nieprzyjaciela. Na wyznaczonych kierunkach, do wykonania zadań, wybiera się rubieże ogniowe. Bliższe rubieże ogniowe wybiera się w odległości 1-1,5 km od przedniego skraju, kolejne, powinny być oddalone od nich nie mniej niż 2-3 km.

W sumie, w rejonie obrony pułku, wyznacza się 3-4 rubieże ogniowe. Szerokość rubieży ogniowej odwodu przeciwpancernego pułku wynosi: - dla baterii PPK - do 1500 m

- dla baterii armat przeciwpancernych do 1000 m.

Szerokość rubieży ogniowej OPpanc wynika stąd, że odstępy pomiędzy działami przeciwpancernymi mogą wynosić do 100 m, między wyrzutniami PPK - 100-300 m /zestawami przenośnymi 100-150 m/.

Odstępy między plutonami PPK /dział/ mogą wynosić - do 300 m.

Biorąc pod uwagę, że baterie PPK wyznacza się punkty załadunku, a w bateriach armat stanowiska środków ciągu - głębokość ugrupowania na rubieży ogniowej może wynosić 0,5-1 km.

IV. ORGANIZACJA DZIAŁAŃ BOJOWYCH ARTYLERII PUŁKU

Organizacja działań bojowych artylerii pułku w obronie polega na realizowaniu przez dowódcę pułku, dowódcę i sztab pułkowej grupy artylerii /dywizjonu/ oraz szefa artylerii pułku przedsięwzięć z zakresu przygotowania artylerii do walki.

Organizacja działań bojowych artylerii pułku w obronie obejmuje:

- podjęcie decyzji i postawienie zadań artylerii przez dowódcę pz /pcz/;
- organizację rozpoznania nieprzyjaciela;
- planowanie działań bojowych artylerii;
- przeprowadzenie rekonesansu i udokładnienie zadań w terenie;
- organizację dowodzenia, współdziałania i wszechstronnego zabezpieczenia działań.

Decyzję o użyciu artylerii pułku podejmuje dowódca pułku. Ponadto organizuje on działania bojowe wszystkich pododdziałów pułku, a w tym i artylerii, stawia jej zadania i organizuje współdziałanie z pododdziałami pułku i innymi środkami rażenia.

b) Bezpośrednimi organizatorami działań bojowych artylerii są dowódca pułkowej grupy artylerii /dywizjonu dyspozycyjnego/ i szef artylerii pułku. Uczestniczą oni w wypracowaniu decyzji dowódcy pułku, biorą udział w prowadzonym przez niego rekonesansie, a jeżeli czas pozwala, prowadzą rekonesans z podległymi dowódcami oraz uczestniczą w opracowaniu rozkazu bojowego dowódcy pułku.

Do zasadniczych obowiązków dowódcy pułkowej grupy artylerii /dywizjonu artylerii/ należy organizacja systemu ognia podległych pododdziałów.

Do zasadniczych obowiązków szefa artylerii pułku należy organizacja działań odvodu przeciwpancernego i innych artyleryjskich środków przeciwpancernych oraz organizacja systemu ognia artylerii pułkowej /nie wchodzącej w skład PGA/ i w niezbędnym zakresie artylerii batalionowej.

a) Organizacja działań bojowych artylerii pułku zwykle zaczyna się z chwilą otrzymania przez pułk zadania przejścia do obrony. Po otrzymaniu zadania dowódca pułku zapoznaje z jego treścią dowódcę BGA i szefa artylerii pułku.

i) Dowódca BGA i szef artylerii ^{pułku} otrzymują ponadto zadania od szefa artylerii dywizji, ~~które mogą zawierać:~~ ^{prełożonego}

- zadania ogniowe w kontrprzygotowaniu;
- zadania do przygotowania ogni zmasowanych, ześrodkowań ognia i ogni zaporowych w celu porażenia środków napadu jądrowego i chemicznego, artylerii, stanowisk dowodzenia i zgrupowań nieprzyjaciela podczas ich podejścia, rozwinięcia, ataku, włamania w obronę oraz podczas wsparcia kontrataku drugiego rzutu /odvodu/;
- zadania w celu zniszczenia czołgów i piechoty zmechanizowanej, które włamały się w rejon stanowisk ogniowych;
- zużycie amunicji do wykonania zadań;
- terminy gotowości do otwarcia ognia.

Ponadto w zarządzeniu szefa artylerii dywizji będzie informacja o zadaniach ogniowych wykonywanych przez dywizjon rakiet taktycznych i artylerię dywizji /uderzenia drt, zadania ogniowe DGA, rubieże ogniowe OPpanc dywizji/ na korzyść pułku.

Kolejność i metoda pracy dowódcy pułku, dowódcy pułkowej grupy artylerii /dywizjonu artylerii/ i szefa artylerii w zakresie organizacji działań bojowych artylerii zależy od warunków przejścia pułku do obrony i czasu, jakim dysponują.

Po otrzymaniu zadania przejścia do obrony w bezpośredniej styczności z aktywnie oddziałującym nieprzyjacielem, dowódca pułku, wspólnie z dowódcą PGA i szefem artylerii, obowiązany jest w pierwszej kolejności przygotować ogień artylerii, zapewniający opanowanie dogodnej, nakazanej pułkowi rubieży obrony. W tym celu organizuje się zwalczanie środków ogniowych i czołgów nieprzyjaciela, wyznacza rubieże stałego ognia, pasy ruchomego ognia zaporowego i odcinki ześrodkowań ognia. Następnie, zgodnie z decyzją do obrony, szczegółowo i wszechstronnie tworzy się system ognia artylerii do zwalczania nieprzyjaciela na podejściach do obrony, przed przednim skrajem i w głębi obrony pułku, oraz przygotowuje manewr artylerii pułku, a zwłaszcza PGA i odvodu przeciwpancernego.

W warunkach bezpośredniej styczności z nieprzyjacielem dowódca pułku podejmuje decyzję i stawia zadania artylerii w zakresie wsparcia działań bojowych pułku - na podstawie mapy.

Następnie, jeśli tylko pozwoli sytuacja, prowadzi rekonesans w terenie w celu udokładnienia zadań.

W razie organizacji obrony bez styczności z nieprzyjacielem dowódca pułku także podejmuje decyzję i określa zadania artylerii na podstawie mapy, następnie jednak całość pracy związanej z udokładnieniem i postawieniem zadań artylerii odbywa się w terenie.

W toku wypracowania decyzji do obrony dowódca pułku może wysłuchać meldunków propozycji dowódcy pułkowej grupy artylerii i szefa artylerii.

Dowódca PGA w propozycjach użycia artylerii winien być gotowy do zameldowania dowódcy pułku:

1. Podział dywizjonów do wsparcia batalionów;
2. Zakres i sposób wykonania zadań ogniowych przez pododdziały grupy według zadań ogniowego porażenia nieprzyjaciela;
3. Rejony stanowisk ogniowych i punktów dowódczo-obszernych, sposób i terminy ich zajęcia;
4. Sposób wykonania manewru;
5. Terminy gotowości;
6. Zużycie amunicji.

Szef artylerii pułku, przedstawiając propozycje użycia artylerii, powinien być gotowy zameldować dowódcy pułku:

1. Podział artylerii pułkowej i ~~prydzielowej~~ ^{prydzielowej} w celu wzmocnienia batalionów;
2. Zadania ogniowe artylerii pułkowej i ~~batalionowej~~ ^{batalionowej} według zadań ogniowego porażenia nieprzyjaciela;
3. Rejony stanowisk ogniowych i terminy ich zajęcia;
4. Organizację ognia przeciwpancernego artylerii;
5. Skład, zadania, rubieże ogniowe i rejony rozmieszczenia odwodu przeciwpancernego;
6. Sposób wykonania manewru przez odwód przeciwpancerny;
7. Zużycie amunicji.

Dowódca pułku po podjęciu decyzji na podstawie mapy, stawia zadania artylerii pułku, w rozkazie bojowym. Wariant postawienia zadań artylerii przez dowódcę pz /po polsku i po rosyjsku/ przedstawiony jest w zał. 10 s. 428 /podręcznik "Wojska rakietowe i artyleria w operacji i walce"/.

W czasie rekonesansu dowódca pułku, dowódca PGA i szef artylerii, w wypadku przejścia do obrony w bezpośredniej styczności z nieprzyjacielem, udokładniają w terenie:

- zadania wykonywane w rejonie obrony pułku przez środki ogniowe przełożonego;
- zadania PGA i sposób ich wykonania w dzień i w nocy;
- zadania artylerii pułkowej i batalionowej, zwłaszcza w zakresie niszczenia broni pancernej;
- sposób i kolejność wprowadzenia i rozwinięcia artylerii.

Natomiast w razie organizacji obrony bez styczności z nieprzyjacielem precyzują w terenie, w zakresie zależnym od posiadanego czasu:

- najbardziej prawdopodobne kierunki natarcia nieprzyjaciela, zwłaszcza czołgów;
- możliwe rubieże rozwinięcia jego głównych sił lub rejonów wyjściowe do natarcia;
- przebieg przedniego skraju obrony;
- zadania pułku i linie rozgraniczenia;
- kierunek skupienia głównego wysiłku i rejonów, od których utrzymania zależy trwałość obrony;
- przebieg pozycji obromnych, w tym pozycji przedniej /jeśli organizuje się/;
- rejonów obrony batalionów pierwszego i drugiego rzutu;
- rejonów SO artylerii i rejonów rozmieszczenia odwodu przeciwpancernej;
- kierunki kontrataków drugiego rzutu /odwodu/;
- rubieże rozwinięcia na każdym kierunku i drogi podejścia;
- miejsca zapór inżynierskich;
- zadania w kontrprzygotowaniu;
- system ognia /zadania artylerii/ w zwalczaniu nieprzyjaciela na podejściach do obrony, przed przednim skrajem, w głębi i na skrzydłach z uwzględnieniem zadań wykonywanych przez środki ogniowe przełożonego;
- rubieże ogniowe OPpanc pułku, sposób wyjścia na nie i zajęcia w toku walki;
- zakres, kolejność, terminy rozbudowy inżynierskiej i drogi manewru;
- miejsce PDO pułku, PGA i dywizjonów.

Ogień artylerii w obronie planuje się według zadań ogniowego porażenia nieprzyjaciela, z uwzględnieniem prawdopodobnego sposobu jego działania oraz warunków terenowych.

Rejony ognia zmasowanego oraz odcinki ześrodkowań ognia wyznacza się w rejonach możliwego rozmieszczenia środków napadu jądrowego i chemicznego oraz artylerii nieprzyjaciela, na prawdopodobnych drogach podejścia jego głównego zgrupowania /przede wszystkim czołgów/, na węzły dróg, mosty, przeprawy, a także na prawdopodobne rubieże rozwinięcia w ugrupowanie przedbojowe i bojowe. Ruchomy ogień zaporowy planuje się na prawdopodobnych kierunkach ataku oddziałów i pododdziałów nieprzyjaciela przed pozycją przednią, przednim skrajem obrony oraz na kierunkach zagrożenia pancernego w głębi obrony. Stały ogień zaporowy planuje się przed pozycją przednią, przednim skrajem obrony, a w celu wzbronienia rozprzestrzeniania się nieprzyjaciela, który włamał się w obronę - przed przygotowanymi pozycjami, rubieżami OPpanc oraz pododdziałów czołgów i piechoty zmechanizowanej na BWP, a także w lukach między nimi.

Na kierunku głównego uderzenia nieprzyjaciela ogień zazwyczaj planuje szefostwo artylerii dywizji, na pozostałych kierunkach sztaby pułkowych grup artylerii i szefowie artylerii pułków. Sztaby PGA i szef artylerii pułku planują również manewr pododdziałów na zapasowe stanowiska /rubieże ogniowe/.

Wyniki planowania działań bojowych PGA wyraża się w tabeli ognia i na mapie kierowania ogniem. Wariant tabeli ognia PGA przedstawiony jest w podręczniku "Wojska rakietowe i artyleria w operacji i walce" - tabela nr 19 po s. 278.

Działania odwodu przeciwpancernego pułku planuje i organizuje szef artylerii pułku wspólnie z dowódcą odwodu, w większości w terenie. Organizacja działania odwodu przeciwpancernego obejmuje:

- organizację systemu ognia w rejonie rozmieszczenia i na rubieżach ogniowych;
- planowanie wyjścia odwodu na rubieże ogniowe - wyznaczenie dróg marszu /zasadniczych i zapasowych/, określenie czasu manewru /zwinięcia w rejonie rozmieszczenia, marszu i rozwinięcia na rubieży ogniowej/ dla warunków dziennych i nocnych;
- ustalenie sygnałów dowodzenia.

Wyniki planowania OPpanc odzwierciedla się na mapach roboczych szefa artylerii i dowódcy odwodu.

V. DZIAŁANIE ARTYLERII W CZASIE PROWADZENIA OBRONY ^{30.9.04} PULKU

Po ustaleniu rozpoczęcia podejścia sił głównych nieprzyjaciela z głębi, artyleria wykonuje artyleryjskie wzbronienie podejścia i rozwinięcia wojsk nieprzyjaciela. Zadanie to realizuje się przez wykonanie nawał ogniwych na podchodzące wojska, wykryte środki napadu jądrowego i chemicznego, baterie artylerii i stanowiska dowodzenia. Rażenie podchodzącego nieprzyjaciela artyleria rozpoczyna od granicznych odległości strzelania, wykonując zadania z reguły z tymczasowych SO przy wykorzystaniu śmigłowców rozpoznawczych oraz stacji radiolokacyjnych.

Po rozpoczęciu przez nieprzyjaciela ogniowego przygotowania wzmacnia się ogień artylerii na jego baterie artylerii i moździerzy.

W celu osłony wyłomów, powstałych w wyniku uderzeń jądrowych i chemicznych nieprzyjaciela, artyleria przygotowuje stały ogień zaporowy /SOZ/ i ześrodkowania ognia /ZO/ oraz wyznacza się nowe rubieże ogniowe dla odwodu przeciwpancernego.

Artyleryjskie odparcie ataku wykonuje się przy maksymalnym wykorzystaniu możliwości ogniowych artylerii ogniem zmasowanym /CZmas/ - ^{wystrzela} organizowanym ^{ach} na szczybie ^{ach} dywizji, ześrodkowaniami ognia, ruchomym ogniem zaporowym, stałym ogniem zaporowym i ogniem do celów pojedynczych na atakujące wojska, środki napadu jądrowego i chemicznego oraz artylerię nieprzyjaciela. Ogień ześrodkowuje się przede wszystkim w celu zniszczenia czołgów i innych pojazdów opancerzonych nieprzyjaciela. Wyrzutnie przeciwpancernych pocisków kierowanych otwierają ogień do czołgów i pojazdów opancerzonych na granicznych odległościach, a działa przeciwpancerne - z zasady, na odległości strzału bezwzględnego.

Po włamaniu się nieprzyjaciela w obronę artyleria różnymi rodzajami ognia razi nacierające wojska, odwody, środki napadu jądrowego, artylerię, środki obrony przeciwlotniczej i stanowiska dowodzenia w celu zadania nieprzyjacielowi strat i wzbronienia dalszego rozprzestrzeniania się czołgów i piechoty w głąb obrony i w stronę skrzydeł.

Pododdziały artylerii przeciwpancernej i przeciwpancernych pocisków kierowanych niszczą włamujące się czołgi i pojazdy opancerzone nieprzyjaciela.

wystrzela ach

Dowódca PGA i szef artylerii pułku, zgodnie z decyzją dowódcy pułku ^{być} zniszczenia wlamującego się nieprzyjaciela, wydają ^{nie komendę} zarządzenia do wykonania manewru na zagrożony kierunek, udokładniają, lub od nowa organizują system ognia artylerii na tym kierunku, stawiają zadania wsparcia ogniem pododdziałów pozostałych na tyłach nacierającego nieprzyjaciela w celu utrzymania zajmowanych przez nie pozycji oraz podczas wykonywania przez nie uderzeń na skrzydła i tyły wlamującego się nieprzyjaciela.

Po podjęciu przez dowódcę pułku decyzji do wykonania kontrataku dowódca BGA i szef artylerii doprowadzają do podwładnych zadania pododdziałów ogólnowojskowych, udokładniają zadania artylerii, sposób ich wykonania oraz zużycie amunicji.

Przed kontratakami wykonuje się artyleryjskie przygotowanie kontrataku, a w toku kontrataku artyleryjskie wsparcie kontrataku.

Artyleryjskie wsparcie kontrataku z reguły wykonuje się metodą ZO i ogniem do celów pojedynczych. Rozpoczyna się je po zakończeniu artyleryjskiego przygotowania i kończy po wykonaniu postawionego zadania przez kontratakujący pododdział.

Po wykonaniu kontrataku i odtworzeniu położenia dowódca BGA i szef artylerii realizują przedsięwzięcia mające na celu szybkie odtworzenie naruszonego systemu ognia, przede wszystkim przeciwpancerne, rozbudowy inżynieryjnej SO, SD i PDO, a także przygotowania artylerii do odparcia powtórnych ataków nieprzyjaciela.

ZAKOŃCZENIE

a) Zaprezentowany materiał zawiera podstawowe problemy użycia artylerii w obronie pułku. Stanowi on rozwinięcie ustaleń dotyczących użycia artylerii zawartych w "Regulaminie Walki Wojsk Lądowych Sił Zbrojnych PRL cz. I /dywizja, pułk/". Bardziej szczegółowe rozważania dotyczące sposobów rozwiązywania problemów użycia artylerii pułku w różnych sytuacjach można znaleźć w podręcznikach i skryptach.

Najważniejsze z nich to:

1. Wojska raketowe i artyleria w operacji i walce
s. 264-293, nr bibl. 01781.

2. Użycie pododdziałów i oddziałów artylerii przeciwpancernej w walce i operacji s. 112-134, nr bibl. pf-21412
3. Metoda i treść pracy dowódcy i sztabu PGA oraz szefa artylerii w obronie pułku, nr bibl. 01464
4. Instrukcja strzelania i kierowania ogniem artylerii naziemnej nr bibl. R-/630 /jawne/
5. Skrypt "Właściwości użycia, organizacji działań i działania artylerii podczas natarcia pułku w nocy," nr bibl. pf-1545.

OPRACOWAŁ

ppłk dr Czesław JARECKI

Wydrukowano w 5 egz.

Egz. nr 1-5 - Bibl.Nauk.DZS
Wyk. ppłk Cz. Jarecki
Druk M.K. dn. 86.05.12
Nr ks. Pf-36/Art.

