



Grey Scale #13

A 1 2 3 4 5 6 M 8 9 10 11 12 13 14 15 B 17 18 19



AKADEMIA SZTABU GENERALNEGO WP

WYDZIAŁ WOJSK LĄDOWYCH **JAWNE**
KATEDRA TAKTYKI TYŁÓW

ASG WP wewn. 3965/85

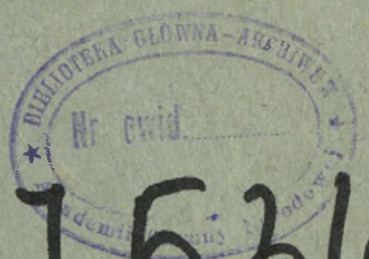


~~SECRET~~
~~SECRET~~
~~SECRET~~
Egz. Nr.....1

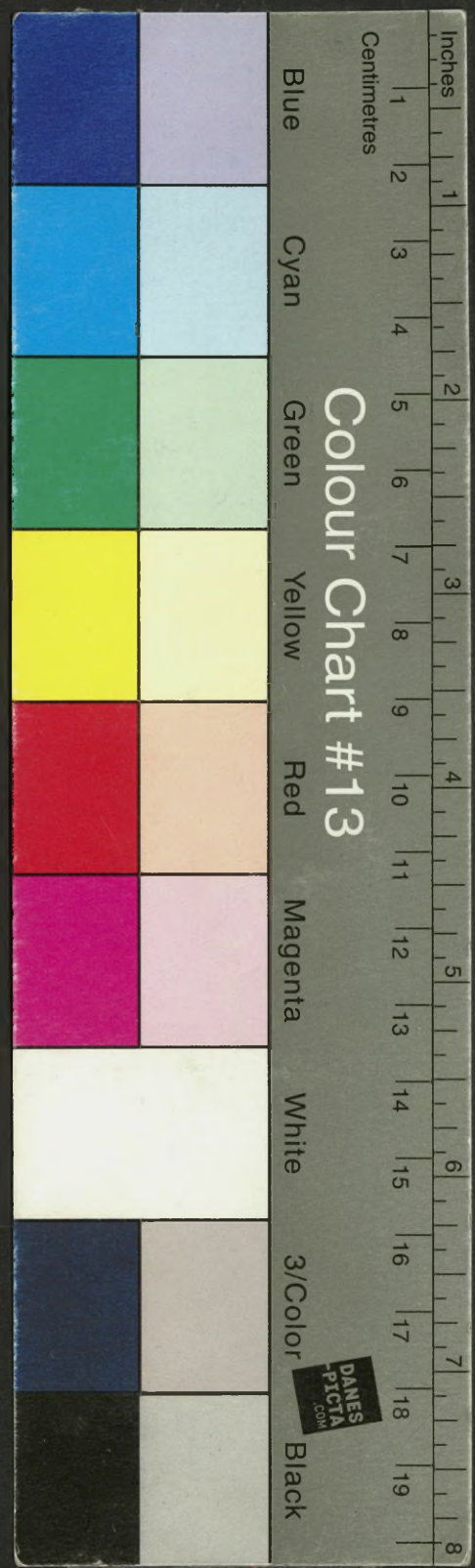
Ppłk dypl. Zdzisław KULAWIK

STRUKTURA ORGANIZACYJNA, ZADANIA i MOŻLIWOŚCI TYŁÓW pz (pcz)

SKRYPT



~~SECRET~~
47534



AKADEMIA SZTABU GENERALNEGO WP

**WYDZIAŁ WOJSK LĄDOWYCH
KATEDRA TAKTYKI TYŁÓW**

JAWNE

ASG WP wewn. 3965/85



~~SECRET~~
~~SECRET~~
~~SECRET~~
Egz. Nr.....1

Ppłk dypl. Zdzisław KULAWIK

**STRUKTURA ORGANIZACYJNA, ZADANIA
i MOŻLIWOŚCI TYŁÓW pz (pcz)**

SKRYPT



~~SECRET~~ 47534

PRZEKLASYFIKOWANO

WYDZIAŁ WOJSK LĄDOWYCH
KATEDRA TAKTYKI TYŁÓW

JAWNE

Protokół Nr 54305

ASG WP wewn. 3965/85

PRZEKLASYFIKOWANO

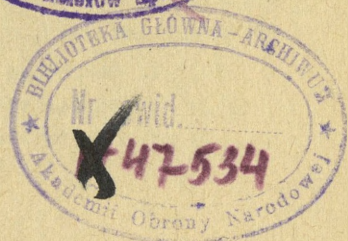
Protokół Nr 12657

Egz. nr ...

1

ZATWIERDZAM
SZEFE KATEDRY TAKTYKI TYŁÓW

/-/ gen.bryg. Zbigniew KAMIŃSKI



Ppłk dypl. Zdzisław KULAWIK

STRUKTURA ORGANIZACYJNA
ZADANIA I MOŻLIWOŚCI TYŁÓW pz /pcz/

Skrypt

SPIS TREŚCI

	str.
WSTĘP	3
I. TYŁOWE ORGANA DOWODZENIA I KIEROWANIA ORAZ ZAKRES OBOWIĄZKÓW OSÓB FUNKCYJNYCH WCHODZĄCYCH W ICH SKŁAD.....	4
* 1. Pierwszwatermistrzowski	4
2. Pion służby zdrowia	6
II. STRUKTURA ORGANIZACYJNA I WYPOSAŻENIE KOMPANII ZAOPATRZENIA /kzaop/ I KOMPANII MEDYCZNEJ /km/ PUŁKU.....	6
1. Kompanię zaopatrzenia /kzaop / pułku	7
2. Kompania medyczna /km/ pułku	7
III. PRZEZNACZENIE, ZADANIA I MOŻLIWOŚCI KOMPANII ZAOPATRZENIA /kzaop/	8
IV. PRZEZNACZENIE ZADANIA I MOŻLIWOŚCI KOMPANII MEDYCZNEJ /km/..	10
V. ORGANIZACJA TYŁÓW PUŁKU W DZIAŁANIACH BOJOWYCH	12
ZALĄCZNIKI	
1. Struktura organizacyjna tyłów pułku	15
2. Zestawienie stanu osobowego i sprzętu kzaop i km pz /pcz/..	16
3. Możliwości przewozowe kzaop pz /pcz/.....	17

WSTĘP

Tyły stanowią integralną część pododdziałów, oddziałów i związków taktycznych i są przeznaczone do ich zabezpieczenia we wszystkie środki materiałowe niezbędne do życia i prowadzenia walki, udzielania pomocy medycznej żołnierzom na polu walki, ich ewakuacji do punktów medycznych oraz ewakuacji z pola walki uszkodzonego sprzętu, opakowań, zdobyczy wojennych itp.

Struktury organizacyjne tyłów powinny być ściśle związane ze strukturami pododdziałów, i oddziałów w których skład wchodzi. W doskonaleniu struktur organizacyjnych i wyposażenia pododdziałów tyłowych pułku należy dążyć do wprowadzania nowego sprzętu, parametrami nieustępującego sprzętowi bojowemu oraz struktury organizacyjne pododdziałów tyłowych dostosowywać do zadań i struktury organizacyjnej pułku.

Pułk amechanizowany i pułk czołgów na współczesnym polu walki wykonuje coraz bardziej skomplikowane i złożone zadania, niejednokrotnie w oderwaniu od sił głównych dywizji. Dlatego też pododdziały tyłowe pułku powinny być zdolne do samodzielnego wykonywania zadań zabezpieczenia tyłowego pułku.

I. TYŁOWE ORGANA DOWODZENIA I KIEROWANIA ORAZ ZAKRES OBOWIĄZKÓW OSÓB FUNKCYJNYCH WCHODZĄCYCH W ICH SKŁAD

W tyłowych organach dowodzenia i kierowania szczebla pułku możemy wyodrębnić dwa piony: pion kwatermistrzowski i pion służby zdrowia.

1. Pion kwatermistrzowski na czele którego stoi zastępca dowódcy pułku - kwatermistrz i jemu bezpośrednio podlegli szefowie zaopatrzenia: materiałów pędnych i smarów, żywnościowego, mundurowego i finansowego.

Ponadto w pionie kwatermistrzowskim występują: starszy kancelista - podoficer; podoficer żywnościowy; podoficer MPS oraz płatnik - chorąży.

Zastępca dowódcy pułku - kwatermistrz podlega bezpośrednio dowódcy pułku i jest przełożonym wszystkich żołnierzy pułku, z wyjątkiem zastępców dowódcy pułku. Pod względem fachowym podlega zastępcy dowódcy dywizji - kwatermistrzowi.

Zastępca dowódcy pułku - kwatermistrz odpowiada za: organizowanie zabezpieczenia materiałowego pułku oraz koordynowanie działalności wszystkich służb i ogniw tyłowych w zakresie organizacji tyłów pułku. Jest uprawniony do wydawania zarządzeń dotyczących organizacji tyłów oraz materiałowego i finansowego zabezpieczenia wojsk pułku.

Do podstawowych obowiązków zastępcy dowódcy pułku - kwatermistrza należy:

- wypracowanie danych do decyzji dowódcy w zakresie zabezpieczenia tyłowego pułku w działaniach bojowych;
- prowadzenie rekonesansu tyłowego;
- wydawanie zarządzeń kompanii zaopatrzenia, pododdziałom pułku oraz wytycznych szefom zaopatrzenia dotyczących zabezpieczenia tyłowego pułku;
- informowanie szefa sztabu pułku o stanie i możliwościach zabezpieczenia tyłowego pułku i uzgadnianie z nim ważnych zarządzeń tyłowych;
- uzyskiwanie od szefa sztabu pułku danych o sytuacji na polu walki i zachodzących w nich zmianach;
- informowanie szefów zaopatrzenia i dowódcy kompanii zaopatrzenia o sytuacjach bojowych i przekazywanie im zadań do zabezpieczenia tyłowego;
- utrzymywanie w ciągłej gotowości kompanii zaopatrzenia do wykonywania zadań oraz dowodzenie nią;
- kontrolowanie pododdziałów w zakresie realizacji ciągłości ich zabezpieczenia tyłowego;
- organizowanie zabezpieczenia tyłowego pułku w ścisłej współpracy z szefem sztabu i zastępcą dowódcy do spraw technicznych;

- organizowanie współdziałania tyłowego wewnątrz pułku i z sąsiadami;
- kierowanie pracą oficerów znajdujących się na TSD;
- wybór miejsca na rozwinięcie TSD, kierowanie jego przegrupowaniem oraz utrzymywanie łączności tyłów z przełożonym i podwładnymi;
- organizowanie obiegu informacji na TSD, między TSD i SD oraz z kwatermistrzem dywizji i szefami sztabów batalionów;
- prowadzenie dokumentacji TSD;
- organizowanie szkolenia personelu służb kwatermistrzowskich;
- organizowanie i prowadzenie nadzoru w zakresie działalności służb kwatermistrzowskich;
- wykonywanie innych zadań zleconych przez przełożonych.

Szefowie zaopatrzenia podlegają bezpośrednio zastępcy dowódcy pułku-kwatermistrzowi. Odpowiadają za organizację pracy i stan gospodarki w podległych im służbach oraz terminowe zaopatrywanie pododdziałów w środki materiałowe i sprzęt.

Do podstawowych obowiązków szefów zaopatrzenia należy:

- planowanie potrzeb na zaopatrzenie pododdziałów w poszczególnych służbach;
- organizowanie odbioru środków zaopatrzenia z polowego składu dywizji;
- kierowanie pracą podległych im składów w pułku;
- organizowanie bieżącego zaopatrywania pododdziałów pułku w środki materiałowe i sprzęt;
- organizowanie zbiórki i ewakuacji uszkodzonego sprzętu;
- prowadzenie rekonesansu dla potrzeb służby;
- dokonywanie analizy i oceny sytuacji materiałowej, składanie zastępcy dowódcy pułku-kwatermistrzowi odpowiednich meldunków i niezbędnych danych do powzięcia decyzji zabezpieczenia tyłowego oraz opracowania zarządzeń i sprawozdań tyłowych;
- prowadzenie obowiązującej dokumentacji bojowej;
- prowadzenie ewidencji i sprawozdawczości materiałowej;
- organizowanie szkolenia fachowego personelu podległego służbie.

Ponadto:

- szef zaopatrzenia żywnościowego: nadzorowanie pracy punktów żywnościowych w pododdziałach pułku; współdziałanie ze starszym lekarzem pułku w zakresie higieny żywienia wojsk;
- szef zaopatrzenia MPS: nadzorowanie organizacji pracy punktów tankowania;
- szef zaopatrzenia mundurowego: organizowanie napraw przedmiotów zaopatrzenia mundurowego; organizowanie zakwaterowania i wypoczynku wojsk

organizowanie kąpeli i wymiany bielizny w pododdziałach pułku;

- szef zaopatrzenia finansowego: zapewnienie dostatecznej ilości środków pieniężnych i druków oraz dysponowanie nimi; dokonywanie kontroli list uposażeń; codzienne przeprowadzanie kontroli pozostałości pieniężnych w kasie; przestrzeganie terminowego dokonywania rozliczeń sum przechodnich podlegających zarachowaniu i rozliczeniu; przyjmowanie w depozyt od żołnierzy pieniędzy i przedmiotów wartościowych; organizowanie zbiórki zdobytych przedmiotów wartościowych ich ewidencjonowanie i przechowanie.

2. Pion służby zdrowia kierowany przez starszego lekarza pułku.

Starszy lekarz pułku podlega bezpośrednio dowódcy pułku.

Odpowiada za organizację zabezpieczenia medycznego pułku, utrzymanie stanu zdrowotnego żołnierzy, zaopatrywanie pododdziałów w materiały i sprzęt medyczny oraz wyszkolenie sanitarne w pułku. Jest uprawniony do wydawania wytycznych i zaleceń dotyczących udzielania pomocy medycznej.

Do podstawowych obowiązków starszego lekarza pułku należy:

- organizowanie udzielania pomocy medycznej rannym i chorym oraz ich ewakuacji z pola walki;

- organizowanie przedsięwzięć sanitarno-higienicznych i przeciwepidemicznych w pododdziałach i rejonie działania pułku;

- wspólnie ze służbą chemiozną organizowanie rozpoznania i wykrywania skażeń żołnierzy substancjami promieniotwórczymi, środkami trującymi i biologicznymi, ich izolowanie, ewidencjonowanie oraz współdziałanie w zabiegach specjalnych;

- organizowanie rozpoznania medycznego rejonu działania pułku;

- organizowanie zaopatrywania w sprzęt i materiały sanitarne;

- prowadzenie analizy i dokonywanie oceny sytuacji medycznej w pułku i składanie meldunków dowódcy pułku;

- prowadzenie obowiązującej dokumentacji bojowej;

- organizowanie szkolenia fachowego młodszego personelu służby zdrowia oraz prowadzenie akcji propagandowej wśród żołnierzy pułku;

- kierowanie działaniami kompanii medycznej pułku oraz pracą służby zdrowia w pododdziałach;

- wykonywanie innych zadań zleconych przez przełożonych.

II. STRUKTURA ORGANIZACYJNA I WYPOSAŻENIE KOMPANII ZAOPATRZENIA /kzaop/ I KOMPANII MEDYCZNEJ /km/ PUŁKU

Pododdziały tyłowe pułku są organami wykonawczymi przeznaczonymi do realizacji decyzji organów dowodzenia tyłami w zakresie zabezpieczenia

materiałowego i medycznego pododdziałów pułku. Wchodzą one organicznie w skład pułku i źródłem ich zaopatrzenia są tyły dywizji.

Pododdziały tyłowe pułku prowadzą działalność usługową na rzecz pododdziałów bojowych.

Kompania zaopatrzenia realizując swoje funkcje utrzymuje w transporcie określone wielkości środków materiałowych w celu terminowego dostarczenia ich do pododdziałów pułku.

Główną funkcją kompanii medycznej jest prowadzenie ewakuacji rannych i chorych z pola walki, udzielanie im określonej pomocy medycznej i przygotowanie do dalszej ewakuacji. Dlatego też struktura organizacyjna i wyposażenie tak kompanii zaopatrzenia jak i kompanii medycznej jest w miarę dostosowane do wykonywanych funkcji i przeznaczenia.

1. Kompania zaopatrzenia /kzaop/ pułku

W skład kompanii zaopatrzenia wchodzi:

- dwa plutony zaopatrzenia;
- pluton gospodarczy;
- drużyna remontu samochodów.

Przedstawiona struktura organizacyjna występuje we wszystkich pułkach zmechanizowanych i pułkach czołgów bez względu na ich wyposażenie /transportery opancerzone, BWP, czołgi T-55, T-72 itp./: Zasadnicze różnice występują w ilości ludzi i podstawowych środków transportowych w poszczególnych pułkach.

Strukturę organizacyjną i różnice stanu osobowego w poszczególnych pułkach przedstawia schemat - załącznik nr 1.

Główny sprzęt jaki znajduje się na wyposażeniu kompanii zaopatrzenia pułku to sprzęt transportowy, jak samochody ciężarowo-terenowe, samochody cysterny oraz przyczepy, a ponadto uzbrojenie, kuchnie polowe, sprzęt łączności, warsztaty samochodowe itp.

Na uwagę zasługuje fakt, że na szczeblu pułku cały transport powinien być zdolny do poruszania się w terenie.

Zestawienie stanu osobowego i sprzętu kompanii zaopatrzenia przedstawia tabela - załącznik nr 2.

2. Kompania medyczna /km/ pułku

W skład kompanii medycznej wchodzi:

- pluton medyczny;
- drużyna ewakuacji rannych.

Kompania medyczna we wszystkich pułkach zmechanizowanych i pułkach czołgów występuje w tym samym składzie osobowym i z takim samym wyposażeniem w sprzęt.

Stan osobowy kompanii medycznej wynosi 20 ludzi, a w tym: dowódca kompanii - lekarz; szef kompanii - podoficer sanitarny; dwóch lekarzy; kierownik apteki - farmaceuta; sześciu sanitariuszy; siedmiu kierowców - sanitariuszy; dwóch obsługa kuchni.

Podstawowy sprzęt to: sala opatrunkowa na samochodzie; cztery samochody sanitarne; dwa samochody ciężarowo-terenowe; kuchnia polowa oraz uzbrojenie i środki łączności.

Strukturę organizacyjną oraz wyposażenie kompanii medycznej przedstawia tabela - załącznik nr 2 i schemat - załącznik nr 1.

III. PRZEZNACZENIE, ZADANIA I MOŻLIWOŚCI KOMPANII ZAOPATRZENIA /kzaop/

1. Kompania zaopatrzenia przeznaczona jest do przyjmowania, utrzymywania i wydawania środków materiałowych oraz ich dowozu do pododdziałów pułku.

Kompania zaopatrzenia rozwinięta do pracy w terenie tworzy pułkowy punkt zaopatrzenia /PPZ/. Na bazie środków materiałowych przewożonych w transporcie poszczególnych plutonów i drużyn zaopatrzenia, w kompanii organizowane są składy: amunicyjny, materiałów pędnych i smarów, żywnościowy, mundurowy i techniczny. W składach kompanii zaopatrzenia utrzymywane są zapasy ruchome środków materiałowych zgodnie z ich urzutowaniem.

Wykorzystanie transportu i pododdziałów do utrzymywania zapasów ruchomych i dowozu środków materiałowych do wojsk przedstawia tabela - załącznik nr 2.

2. Podstawowymi zadaniami realizowanymi przez kzaop pułku są:

- rozwijanie składów materiałowych;
- przyjmowanie, przechowywanie, wydawanie /dowóz/ środków materiałowych;
- ewakuacja zbędnych materiałów, opakowań i zdobyczy wojennych;
- ewakuacja uszkodzonego uzbrojenia i sprzętu;
- prowadzenie ewidencji i sprawozdawczości;
- naprawa umundurowania i obuwia;
- obrona i ochrona.

Składy materiałowe w pułku organizowane są na środkach transportowych, bez składowania środków materiałowych na grunt. W wyjątkowych sytuacjach jeśli zachodzi pilna potrzeba wykorzystania transportu do przewozu np. amunicji, część innych środków materiałowych może być składowana na gruncie /w ukryciach terenowych, schronach itp./, a następnie załadowana na

transport po jego opróżnieniu.

Kierownikami poszczególnych składów są szefowie zaopatrzenia lub podoficerowie danych służb /jeśli występują etatowo/, a magazynierami dowódcy plutonów i drużyn oraz kierowcy dla przewożonych środków.

Kompania zaopatrzenia zajmuje rejon o powierzchni 4-6 km² w natarciu 8-12 km, a w obronie do 15 km od rubieży styczności wojsk i przemieszcza się do 2-3 razy w ciągu doby.

Przewinowanie środków materiałowych do kzaop odbywa się po dowozie ich do tyłów pułku przez transport dywizyjny lub też bezpośrednio ze składów dywizyjnych na podstawie rozdzielników asygnat.

Przechowywanie środków materiałowych ściśle wiąże się z konserwacją zabezpieczeniem przed zniszczeniem, kradzieżą oraz zabezpieczeniem przed szkodliwym działaniem warunków atmosferycznych, środków bojowych nieprzyjaciela itp.

Wydawanie środków materiałowych dla pododdziałów może odbywać się w miejscu rozmieszczenia składów lub też może być związane z dowozem i przekazane bezpośrednio do pododdziałów.

Ewakuację kzaop powinna prowadzić ciągle po każdym dowozie środków materiałowych do wojsk. Nigdy z pola walki transport po dowozie środków materiałowych nie powinien powracać pusty, a powinien być wykorzystany do ewakuacji rannych i chorych, sprzętu uszkodzonego, opakowań, zdobyczy wojennych i wszystkich materiałów zbędnych na polu walki.

Ewidencja i sprawozdawczość niezbędna jest do określenia stanu posiadania, zużycia, zabezpieczenia przed kradzieżą, określenia potrzeb i planowania dowozu.

Nabrawa umundurowania i obuwia prowadzona jest przez warsztat szewsko-krawiecki, który organicznie wchodzi w skład kzaop.

Obrona i ochrona kzaop realizowana jest poprzez zorganizowanie posterunków, patroli, posterunków rozpoznania skażeń, posterunków obserwacyjnych itp. Zadaniem tych posterunków i patroli jest wykrycie wszelkiego rodzaju zagrożenia, niedopuszczenie do przenikania w rejon rozmieszczenia osób niepowołanych, ochrona mienia wojskowego, utrzymanie porządku itp. Ważną rolę w ochronie spełniają przedsięwzięcia przeciwpożarowe zapewniające właściwe obchodzenie się z otwartym ogniem w rejonie rozmieszczenia jak również zmniejszenie skutków użycia środków zapalających przez npla.

3. Możliwości kompanii zaopatrzenia

Możliwości przewozowe kzaop uzależnione są od ilości i ładowności posiadanych środków transportowych. W zależności od etatu mogą tu występować większe lub mniejsze różnice w możliwościach przewozowych.

W każdym jednak przypadku określając możliwości przewozowe kzaop, ze stanem posiadanych środków transportowych należy odliczyć 5 samochodów, które będą przeznaczone dla potrzeb plutonu gospodarczego /przewóz żywności i wody na własne potrzeby kzaop, holowanie kuchni polowych, przewóz urządzeń warsztatu szewsko-krawieckiego itp./.

Orientacyjnie kompania zaopatrzenia może przewozić około: 120-140 ton amunicji; 75-85 ton materiałów pędnych i smarów; 40-55 ton innych środków materiałowych. Ogólnie kzaop po uwzględnieniu współczynników załadunku ma możliwości przewozić 240-260 ton środków materiałowych.

Przeznaczenie środków transportowych oraz możliwości przewozowe kompanii zaopatrzenia przedstawia tabela - załącznik nr 3.

IV. PRZEZNACZENIE, ZADANIA I MOŻLIWOŚCI KOMPANII MEDYCZNEJ /km/

1. Kompania medyczna pułku przeznaczona jest do realizacji przedsięwzięć zabezpieczenia medycznego pułku. Rozwijając ten problem można powiedzieć, że kompania medyczna przeznaczona jest do udzielania pomocy medycznej rannym i chorym, ich ewakuacja z pola walki i rejonów uderzeń bronią masowego rażenia, przygotowania ich do dalszej ewakuacji oraz wykonywania innych przedsięwzięć z zakresu zabezpieczenia medycznego.

2. Podstawowymi zadaniami realizowanymi przez kompanię medyczną pułku są:

- rozwijanie pułkowego punktu medycznego /PPM/;
- ewakuacja rannych i chorych z pola walki;
- segregacja medyczna;
- kontrola dozymetryczna;
- udzielanie pomocy lekarskiej w PPM;
- zabiegi sanitarno-higieniczne i przeciwepidemiczne;
- przygotowanie rannych i chorych do dalszej ewakuacji;
- czasowa izolacja zakaźnie chorych;
- szkolenie sanitarne żołnierzy i doskonalenie personelu służby zdrowia.

Pułkowy punkt medyczny /PPM/ rozwijany jest siłami kompanii medycznej pułku. Rozwija się w rejonach największych strat sanitarnych w odległości od rubieży styczności wojsk w natarciu 4-6 km, a w obronie 8-12 km. Powierzchnia rejonu PPM 100x100 m.

Podstawowymi elementami /urządzeniami/ PPM są:

- oddział segregacyjno-ewakuacyjny /postarunek rozdzielczy, plac wstępnej segregacji, plac zabiegów specjalnych, izba przyjęć i segregacji,

izba ewakuacyjna/;

- izba opatrunkowa;
- sala opatrunkowa;
- izolator;
- część gospodarcza.

Ewakuacja z zasady odbywa się transportem wyższego szczebla z punktów medycznych szczebla niższego /kompania medyczna pułku prowadzi ewakuację z bpm do PPM/. Ewakuację rannych i chorych prowadzi się transportem sanitarnym, a w razie potrzeby lekko rannych można ewakuować transportem ogólnego przeznaczenia.

Segregacja medyczna ma na celu rozdzielanie rannych i chorych na grupy wymagające jednorodnych zabiegów leczniczych i ewakuacyjnych zgodnie ze wskazaniami lekarskimi i zakresem pomocy jaka może być udzielana na danym etapie ewakuacji.

Kontrola dozymetryczna ma na celu określenie dawki napromienienia jaką pochłonęli żołnierze znajdujący się w rejonach wybuchów jądrowych.

Pomoc lekarska udzielana w pułkowym punkcie medycznym /PPM/ jest pierwszą pomocą lekarską na polu walki. Zakres tej pomocy obejmuje: kontrolę dotychczas udzielonej pomocy medycznej, ewentualne poprawienie założonych opatrunków, podanie surowicy przeciwżółtej lub przeciwzgorzelowej, leczenie wstrząsów pourazowych, zapobieganie utracie krwi, proste zabiegi chirurgiczne, podanie antybiotyków, częściowe zabiegi specjalne, leczenie lekko rannych i chorych do 5 dni, oraz przygotowanie rannych i chorych do dalszej ewakuacji.

Zabiegi sanitarno-higieniczne mają na celu wzmocnienie sił fizycznych i zdrowia żołnierzy oraz zmniejszenie liczby zachorowań.

Zabiegi przeciwepidemiczne mają na celu zapobieganie powstawaniu i szerzeniu się chorób zakaźnych.

Przygotowanie rannych i chorych do ewakuacji oraz czasowa izolacja zakaźnie chorych są wynikiem segregacji medycznej i udzielonej pierwszej pomocy medycznej. W wyniku tych działań określa się kto powinien być skierowany do czasowej izolacji jako zakaźnie chory lub podejrzany o chorobę zakaźną oraz kto i w jakiej kolejności oraz jakim transportem powinien być ewakuowany do kolejnego etapu ewakuacji i jak go należy do tej ewakuacji przygotować.

Szkolenie sanitarne żołnierzy ma na celu nauczenie ich udzielania pierwszej pomocy na polu walki. Szkolenie prowadzi fachowy personel służby zdrowia pułku zgodnie z opracowanym planem szkolenia.

Dośkonalenie personelu służby zdrowia polega na szkoleniu personelu służby zdrowia w zakresie zagadnień wojskowych /znajomość zasad taktyki/ i fachowych /udzielania pomocy medycznej na polu walki i pracy PPM/. Szkolenie to prowadzi starszy lekarz pułku w czasie przerw w walce. Szkoleniem tym należy przede wszystkim obejmować personel przybywający na uzupełnienie stanu osobowego służby zdrowia pułku.

3. Możliwości kompanii medycznej

Kompania medyczna pułku ma możliwość udzielenia pierwszej pomocy lekarskiej 150-300 rannym i chorym w ciągu doby.

Możliwości ewakuacyjne kompanii medycznej są niewielkie i wynoszą: 4 samochody sanitarne, a 10 rannych i chorych to jest 40 rannych i chorych w jednym rejonie. Transport kompanii medycznej może wykonać 3-4 rejsy w ciągu dnia walki. Dobowe możliwości ewakuacyjne wynoszą więc 120-160 rannych i chorych.

V. ORGANIZACJA TYŁÓW PUŁKU W DZIAŁANIACH BOJOWYCH

Organizacja tyłów pułku ma na celu przygotowanie pododdziałów tyłowych do pracy ich ugrupowanie, rozmieszczenie, przemieszczenie i przegrupowanie, wybór dróg dowozu i ewakuacji oraz obronę i ochronę tyłów. Każdorazowo organizacja tyłów powinna odpowiadać zamiarowi rozegrania walki oraz zapewnić najbardziej dogodnie warunki zabezpieczenia tyłowego wojsk.

Przygotowanie tyłów do pracy polega na:

- uzupełnieniu stanów osobowych, transportu i sprzętu pododdziałów tyłowych do należności etatowych;
- zgromadzenie nakazanych zapasów środków materiałowych przy sprzęcie i w tyłach pułku;
- przygotowanie transportu i sprzętu pododdziałów tyłowych do pracy w określonych warunkach terenowych i atmosferycznych;
- wyewakuowanie rannych i chorych z pododdziałów i kompanii medycznej pułku;
- fachowym przeszkoleniu stanu osobowego tyłów pułku.

Ugrupowanie tyłów ma na celu odpowiednie usytuowanie pododdziałów tyłowych w terenie stosownie do zadania pułku, decyzji dowódcy i ugrupowania pododdziałów pułku w celu umożliwienia terminowego zabezpieczenia tyłowego pułku. Tyły pułku w zasadzie ugrupowują się w dwa rzuty. W pierwszym rzucie - kompania medyczna i ewentualnie część transportu kompanii zaopatrzenia ze środkami materiałowymi. W drugim rzucie - kompania zaopatrzenia i tyłowe stanowisko dowodzenia /TSD/.

Pierwszy rzut tyłów rozmieszcza się w natarciu 4-6 km, a w obronie 8-12 km od przedniego skraju, a drugi rzut odpowiednio 8-12 km i do 15 km.

Rozmieszczenie tyłów jest to rozlokowanie poszczególnych pododdziałów /urządzeń/ tyłowych w wyznaczonych im rejonach. Rejon rozmieszczenia powinien zapewnić dogodne warunki manewru, pracy i maskowania oraz obrony i ochrony.

Dla rozmieszczenia kompanii zaopatrzenia wraz z TSD pułku należy wyznaczyć rejon o powierzchni 4-6 km², a dla kompanii medycznej 100x100 metrów. Rejony rozmieszczenia powinny być wyznaczane w pobliżu dróg dowozu i ewakuacji.

Przemieszczenie tyłów jest to zmiana rejonów rozmieszczenia pododdziałów tyłowych bez zmiany ugrupowania. Przemieszczenie tyłów na szczeblu pułku dokonuje się w zasadzie całością pododdziałów. Przemieszczenie może być dokonywane transportem własnym /marsz/ lub przydzielonym /prze-wóz kolejną, transportem lotniczym, morskim itp./.

Przegrupowanie tyłów jest to częściowe lub pełne przemieszczenie pododdziałów /urządzeń/ tyłowych, w wyniku którego następuje zmiana ugrupowania tyłów. Np. po marszu, w rejonie wyjściowym kompania medyczna może być rozmieszczona w jednym rejonie z kompanią zaopatrzenia, a z chwilą wydzielenia jej do pierwszego rzutu tyłów nastąpi przegrupowanie tyłów /zmiana ugrupowania/.

Drogi dowozu i ewakuacji wyznacza się w pasie działania pułku, wyznaczając co najmniej jedną pułkową drogę dowozu i ewakuacji dofrontową oraz drogi rokadowe. Drogi dowozu i ewakuacji pułku wyznacza kwatermistrz w uzgodnieniu z szefem saperów pułku. Pułkowe drogi dowozu i ewakuacji obsługują wojska inżynieryjne, a wykorzystywane są do ruchu wojsk, dowozu i ewakuacji oraz przemieszczania tyłów. Oprócz zasadniczych dróg dofrontowych wybiera się drogi zapasowe, które są rozpoznane ale nie obsługiwane.

Pułkowe drogi dowozu i ewakuacji przebiegają od drugiego rzutu tyłów, do tyłów batalionów pierwszego rzutu i stanowisk ogniowych artylerii, lub od rokady dywizji do rokady pułkowej.

Obrona i ochrona tyłów organizowana jest w celu zwiększenia żywotności tyłów i zapewnienia im bezpiecznych warunków pracy. Obrona może być bierna lub czynna. Obrona bierna polega na maskowaniu tyłów, ich rozśrodkowaniu w terenie, wykorzystaniu naturalnych i sztucznych ukryć terenowych itp. Obrona czynna polega na bezpośrednim zwalczaniu naziemnych i powietrznych sił nieprzyjaciela, zagrażających pododdziałom i urządzeniom tyłowym.

Ochrona tyłów ma na celu wykrycie zagrożenia i niezwłocznie powiadomienie o tym zagrożeniu pododdziałów tyłowych. Zadania ochrony realizują posterunki wartownicze, patrole, posterunki obserwacyjne itp.

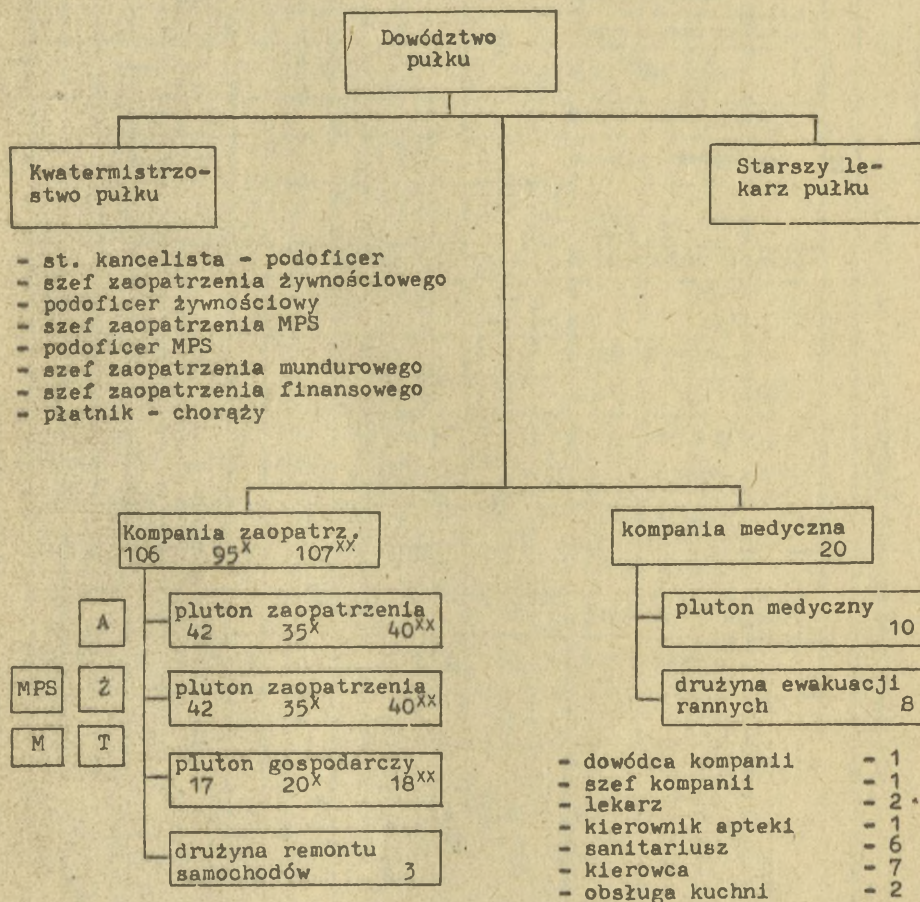
OPRACOWAŁ
STARSZY WYKŁADOWCA KTT

SPRAWDZIŁ
KIEROWNIK ZAKŁADU SŁUŻB KWAT.

/-/ ppłk dypl. Zdzisław KULAWIK

/-/ płk dr Mieczysław GRODZKI

STRUKTURA ORGANIZACYJNA TYŁÓW PUŁKU



— pz na BWP

x pz na SKOT

x x poz /T-72 i T-55/

ZESTAWIENIE STANU OSOBOWEGO I SPRZĘTU KZAOP 1 km pz /peż/

16

Lp.	PODODZIAŁY	pcz						pz									
		Stan osobowy	Samoch. ciężar.-teren. 4t.	Samoch. specjalne	Warsztat samoch.	Samoch. cywt. 4,5 m ³	Przyrzepa transp. 3 t.	Zbiorn. na wodę na przyz.	Kuchnia polowa	Stan osobowy	Samoch. ciężar.-teren. 4t.	Samoch. specjalne	Warsztat samochodowy	Samoch. cywt. 4,5 m ³	Przyrzepa transp. 3 t.	Zbiorn. na wodę na przyz.	Kuchnia polowa
1.	DOWÓDZTWO	2															
	PLUTON ZAOPATRZENIA	42	29				15		42	28					13		
	DR ZAOP. W AMUNICJĘ	14	10				5		14	10					5		
	DR ZAOP. W AMUNICJĘ	14	10				5		14	9					4		
	DR ZAOP. W AMUNICJĘ	13	9				5		12	9					4		
	PLUTON ZAOPATRZENIA	42	22				7	11	42	20					7	13	
	DR ZAOP. MFS	29	14				7	6	29	11					7	6	
3.	DR ZAOP. W ŻYWNOŚĆ	4	2				1		4	3					2		
	DR ZAOP. TECHNICZNEGO	9	6				4		9	6					5		
4.	PLUTON GOSPODARZY	18	3	1 ^x					1	4	1 ^x				1	4	
5.	DR. REM. SAMOCHODÓW	3	-				1		3						1		
	RAZEM kzaop	107	54	1			7	26	1	4	106	52	1		7	26	1
1.	DOWÓDZTWO	2							2								
2.	PLUTON MEDYCZYNY	10	2	1 ^{xx}					1	1	10	2	1 ^{xx}				1
3.	DR. EMAK. RANNYCH	8	4 ^{xxx}						8	4 ^{xxx}							
	RAZEM km	20	2	5					1	1	20	2	5				1

x - "AS"; xx - sal. opatrunkowe; xxx - samochód sanitarny

MOŻLIWOŚCI PRZEWOZOWE kzaop pz /pcz/

Podział i rodzaj środka materiałowego	pz /wyposażony w BWP i czołgi T-72/		Czołg T-72/		Ilość środków transportu		Utrzymy- wane za- pasy /ton/	Ilość środków transportu		Ogólna ładow- ność /ton/	Utrzymy- wane za- pasy /ton/
	pcz /	pcz /	ładow- ność /ton/	ładow- ność /ton/	samocho- dy ciężar./cyst.	przyczepy transp./cyst.		samocho- dy ciężar./cyst.	przyczepy transp./cyst.		
Pluton zaopatrzenia	28		120,0	111,0	28	13	111,0	29	15	138,0	116,0
- amunicja	28		120,0	111,0	28	33	111,0	29	15	138,0	116,0
Pluton zaopatrzenia	20/7		119,3	108,6	20/7	13/3	108,6	22/7	11/3	122,4	113,0
- MPS	11/7		74,6	74,6	11/7	6/3	74,6	14/7	6/3	83,0	80,3
- żywność	3		9,0	8,0	3	1	8,0	1	1	4,2	4,2
- zaop.mundurowe	1		5,6	3,0	1	1	3,0	1	-	3,2	3,0
- części i materiały śl.czołg.-samo- ch.	2		14,0	9,0	2	2	9,0	3	2	18,0	13,0
- materiały inżynie- ryjno-saperskie	2		11,2	10,0	2	2	10,0	2	2	11,2	10,0
- części i materia- ły chemiczne	1		4,9	4,0	1	1	4,0	1	-	2,8	2,5
Ogółem:	48/7		239,3	219,6	48/7	26/3	219,6	51/7	26/3	260,4	229,0

Wydrukowano w 30 egz.

EGZ. nr 1-30 Bibl.Nauk.DZS

Wyk. ppłk Kulawik

Druk. A.Wł.

Druk. ASC WP pf 11/pf 2404/WW

Kor. M.L.

