



Grey Scale #13



A 1 2 3 4 5 6 M 8 9 10 11 12 13 14 15 B 17 18 19



AKADEMIA SZTABU GENERALNEGO WP

WYDZIAŁ WOJSK LĄDOWYCH
KATEDRA DOWODZENIA

ASG WP wewn. 3723/83



JAWNE
Do użytku
służbowego

Egz. nr
30001

Płk dypl. Filip MAJEWSKI
Płk dr Stanisław OLEKSIŃSKI
Ppłk dypl. Waldemar SIWIEC

METODY PRACY DOWÓDCY I SZTABU DYWIZJI (PUŁKU) W DZIAŁANIACH BOJOWYCH

(Materiał pomocniczy do szkolenia słuchaczy ASG WP)



47463

WARSZAWA

1983



AKADEMIA SZTABU GENERALNEGO WP

WYDZIAŁ WOJSK LĄDOWYCH
KATEDRA DOWODZENIA

ASG WP wewn. 3723/83



JAWNE
Do użytku
służbowego

Egz. nr
30601

Płk dypl. Filip MAJEWSKI
Płk dr Stanisław OLEKSIŃSKI
Ppłk dypl. Waldemar SIWIEC

METODY PRACY DOWÓDCY I SZTABU DYWIZJI (PUŁKU) W DZIAŁANIACH BOJOWYCH

(Materiał pomocniczy do szkolenia słuchaczy ASG WP)



47463

WARSZAWA

1983

AKADEMIA SZTABU GENERALNEGO WP

WYDZIAŁ WOJSK LĄDOWYCH

PRZEKLASYFIKOWANO
KATEDRA DOWODZENIA

Protokół Nr 54305

ASG WP wewn. 3723/83

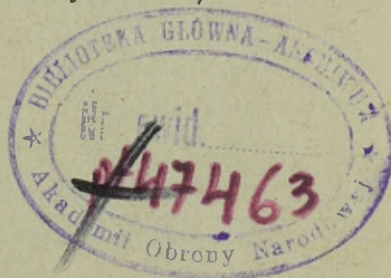
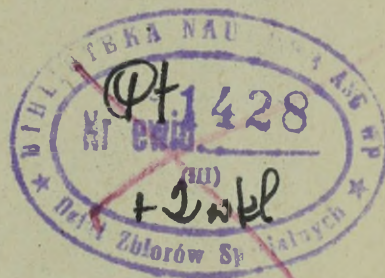
PRZEKLASYFIKOWANO
Protokół Nr 12657

Płk dypl. Filip MAJEWSKI
Płk dr Stanisław OLEKSIŃSKI
Ppłk dypl. Waldemar SIWIEC

METODY PRACY DOWÓDCY I SZTABU DYWIZJI /PUŁKU/
W DZIAŁANIACH BOJOWYCH

/Materiał pomocniczy do szkolenia słuchaczy ASG WP/

JAWNE
DO DZIAŁU
SŁUŻBOWEGO
Egz. nr
600001



WARSZAWA

1983 r.

Niniejszy materiał został opracowany na podstawie podręcznika nt. "Metody raboty komandira i sztaba diwizji i polka", wydanego przez Akademię Wojsk Pancernych im. R.Malinowskiego, Moskwa 1981r.

Opracowanie należy traktować jako pomoc szkoleniową dla słuchaczy i kadry ASG WP.

S P I S T R E Ś C I

	Strona
W S T Ę P	4
1. ZASADY OGÓLNE	5
2. METODY PODEJMOWANIA DECYZJI	12
3. FORMY I SPOSOBY PRZEKAZYWANIA ZADAŃ BOJOWYCH	45
4. PLANOWANIE DZIAŁAŃ BOJOWYCH	49
5. ORGANIZACJA WSPÓLDZIAŁANIA	51
6. PRACA W TERENIE	59
7. ZABEZPIECZENIE DZIAŁAŃ BOJOWYCH	61
8. KONTROLA I POMOC	62
9. METODY PRACY W TOKU DZIAŁAŃ BOJOWYCH	62
ZAKOŃCZENIE	65

Wykaz wkłerek:

Nr 1 - Metody pracy dowódcy i sztabu - po str. 6

Nr 2 - Zbiorczy grafik pracy dowództwa dywizji,
pułków, batalionów w zakresie organizacji
działań bojowych - po str. 66

W S T Ę P

Przez pojęcie metody pracy rozumie się całokształt praktycznie stosowanych przez dowódców i podległe im organa dowodzenia sposobów postępowania podczas przygotowywania działań bojowych i w toku ich prowadzenia.

Wielostronny charakter i złożoność procesu dowodzenia wojskami wymagają od dowódców i podległych im organów dowodzenia stosowania różnorodnych metod pracy podczas realizacji poszczególnych przedsięwzięć. Tak więc dowódca może, w zależności od zaistniałych warunków podejmować decyzję o walce z mapy, w terenie, osobiście rozstrzygać wszystkie problemy lub przy aktywnym udziale oficerów sztabu, szefów rodzajów wojsk i służb. Możliwe jest również połączenie obu tych metod.

Organizację współdziałania dowódca może przeprowadzić na mapie, w terenie, na makiecie terenu względnie na stole plastycznym. W każdym przypadku rola i udział w tym przedsięwzięciu podwładnych dowódców, oficerów sztabu, szefów rodzajów wojsk i służb mogą się zmieniać. Dowódca może omawiać wszystkie problemy współdziałania wykorzystując, w miarę potrzeby oficerów, względnie wysłuchać ich propozycji - meldunków co do sposobu i kolejności działania oddziałów /pododdziałów/ podczas wykonywania poszczególnych zadań.

Doprowadzenie zadań do wykonawców również może być zrealizowane w różny sposób.

Jeszcze bardziej złożone połączenie różnorodnych metod obserwuje się we wzajemnych stosunkach między dowódcą a podległymi mu organami dowodzenia danego szczebla lub organami wojsk współdziałającymi.

Przy rozpatrywaniu metod dowodzenia stosowanych we wzajemnych stosunkach dowódców i sztabów różnych szczebli można wyróżnić metodę równoległego i kolejnego planowania i organizowania działań bojowych lub połączenie obu tych metod. Poznanie i opanowanie tych metod jest podstawą, na której opiera się sprawna realizacja dowodzenia i wzajemne zgranie wszystkich organów.

Opanowanie każdej metody pracy uzależnione jest przede wszystkim od właściwego podziału obowiązków funkcyjnych wewnątrz sztabów i między nimi.

Słuchacze ASG WP, przygotowując się do pracy w jednostkach, powinni doskonale poznać współczesne metody pracy i umiejętnie je stosować w praktyce dowódczej i sztabowej.

1. ZASADY OGÓLNE

Przygotowanie działań bojowych wymaga od dowódcy i sztabu wykonania szeregu złożonych przedsięwzięć, takich jak: powzięcie decyzji, postawienie zadań oddziałom /pododdziałom/, planowanie walki, organizację współdziałania, zabezpieczenia działań bojowych, pracy politycznej i dowodzenia.

Treść i metody pracy dowódców i sztabów podczas przygotowywania jak i prowadzenia działań bojowych zależą głównie od sytuacji, charakteru postawionych zadań i terminu gotowości wojsk do ich wykonania.

W każdym przypadku organizacja i metody pracy powinny zapewnić niezawodne i ciągłe dowodzenie wojskami, przyjęcie we właściwym czasie przez dowódcę decyzji, pełne i na wysokim poziomie zrealizowanie przedsięwzięć planowania i zabezpieczenia działań bojowych, uzgodnioną i zgraną działalność organów dowodzenia we wszystkich ogniwach, pozostawienie wojskom wystarczającej ilości czasu na przygotowanie się do działań, operatywne reagowanie na zmiany sytuacji i maksymalnie efektywne wykorzystanie sił i środków w toku działań bojowych.

Wychodząc głównie z kryterium czasu, w procesie dowodzenia można wyróżnić dwie metody pracy organów dowodzenia, a mianowicie metodę kolejnego i równoległego planowania i organizowania działań bojowych./wklejka nr 1/.

W przypadku organizacji walki w ograniczonym czasie, jako podstawowa stosowana jest metoda równoległej pracy dowódców i sztabów różnych szczebli. Przy zastosowaniu tej metody organizacja walki na niższym szczeblu rozpoczyna się niezwłocznie po powzięciu decyzji i postawieniu zadań bojowych przez przełożonego, a w przypadku skrajnie ograniczonego czasu - po sprecyzowaniu przez przełożonego zamiaru walki i wydaniu przez niego wstępnego zarządzenia bojowego.

Z praktyki ćwiczeń wynika, że metoda ta pozwala znacznie zaoszczędzić czas nie obniżając jakości realizowanych zadań. Stosując tę metodę pracy na podstawie wstępnego zarządzenia bojowego, nieodzownym jest doprowadzenie do podwładnych rozkazów bojowych /zarządzeń bojowych/, ponieważ we wstępnym zarządzeniu bojowym nie jest możliwe określenie pełnych zadań bojowych. W ten sposób

realizowane jest etapowe /stopniowe/ doprowadzanie zadań do wojsk.

Jak wykazują doświadczenia, metoda równoległej pracy pozwala na znaczne zyskanie na czasie i przeznaczenie go w większym wymiarze dla tych ogniw dowodzenia, w których przygotowanie działań bojowych wymaga większej ilości czasu. Przekazanie zaś wstępnych zarządzeń bojowych pozwala podwładnym przystąpić do ukierunkowanej pracy nad organizacją walki znacznie wcześniej, a przełożonemu umożliwi wypracować pełną decyzję i postawić zadania bojowe /wydać zarządzenia bojowe/. Jednakże na szczeblu batalionu, a w szeregu wypadkach i w pułku, w warunkach skrajnie ograniczonego czasu na organizację walki, na przykład: w boju spotkaniowym, w natarciu w głębi obrony nieprzyjaciela, przy forsowaniu przeszkód wodnych z marszu, w obronie organizowanej w bezpośredniej styczności z nieprzyjacielem, a także przy wykonywaniu doraźnych, niespodziewanie wynikłych zadań - gdzie decyzję podejmuje się i przekazuje wykonawcom w ciągu 1-2 godzin - niecelowym jest wydawanie wstępnych zarządzeń bojowych. W takich warunkach należy stawiać zadania jednocześnie w formie zarządzenia bojowego lub rozkazu - natychmiast po powzięciu decyzji.

Metoda równoległej pracy - to w istocie dobrze przemyślana i precyzyjnie zorganizowana praca dowódców i sztabów w warunkach ograniczonego czasu. Stosowanie tej metody stawia wobec dowódców i sztabów wysokie wymagania zarówno pod względem kwalifikacji fachowych jak i odpowiedzialności za podejmowane decyzje. Dlatego też należy wydzielać realnie dostateczną ilość czasu na określenie zamiaru walki i podjęcie decyzji.

Kolejność pracy dowódcy i sztabu przy stosowaniu metody równoległej przedstawia /wklejka nr 1/.

Otrzymując zadanie bojowe dowódca dywizji /pułku/ zapoznaje się z nim, po czym dogłębnie je analizuje. Następnie określa przedsięwzięcia, które niezwłocznie należy zrealizować dla przyspieszenia przygotowania oddziałów /pododdziałów/ do wykonania postawionego zadania; przeprowadza osobiście - lub zatwierdza przeprowadzoną przez szefa sztabu kalkulację czasu. Z kolei wydaje wytyczne szefowi sztabu w zakresie: treści zarządzeń przygotowawczych mających na celu zorientowanie oddziałów /pododdziałów/ oczekujących ich działaniach; organizacji rozpoznania; terminów i kolejności pracy w terenie; przygotowania danych do powzięcia decyzji. Po wykonaniu tych czynności dowódca ocenia położenie, podejmuje na podstawie

METODY PRACY DOWÓDCY I SZTABU

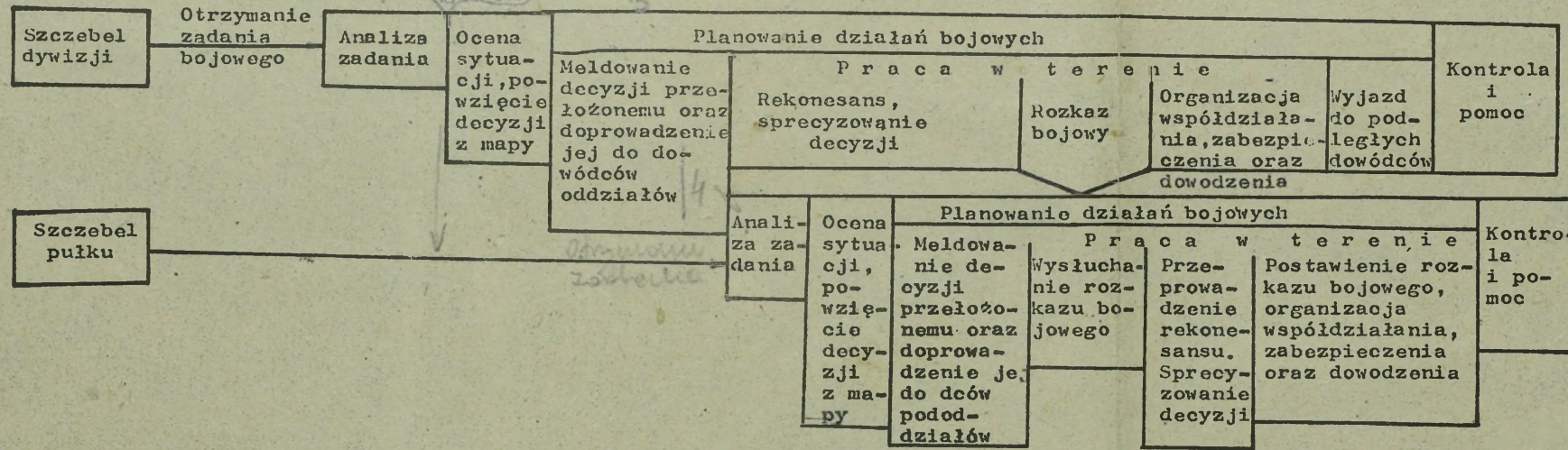
Egz.nr ...

wklejka nr 1 do poz. pf-259

Metoda równoległego planowania

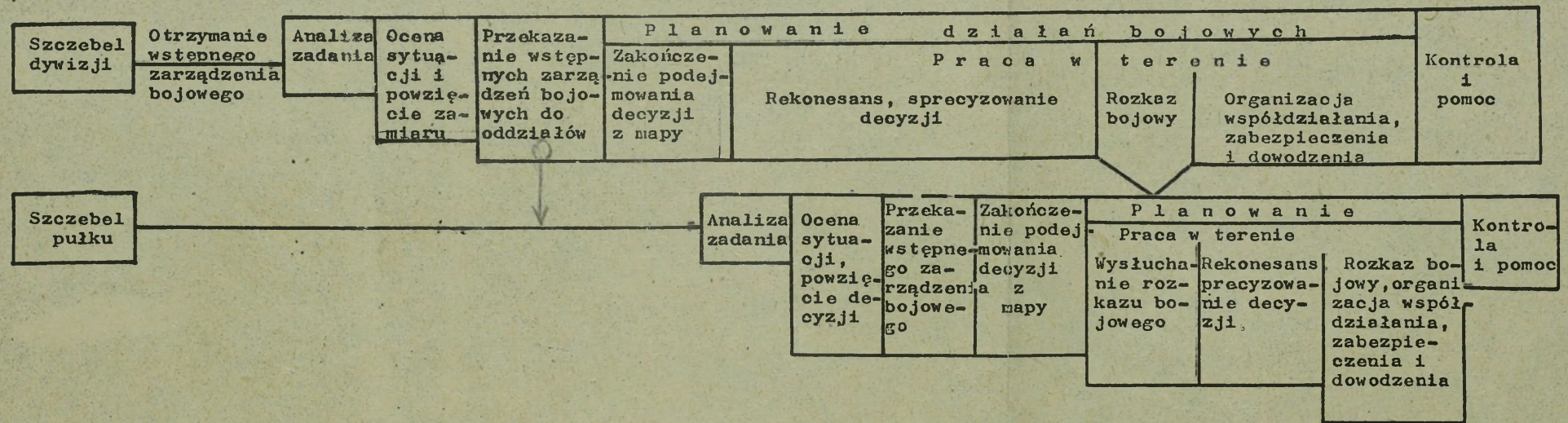
/wariant nr 1/

Stosuje się w warunkach ograniczonej ilości czasu na przygotowanie działań



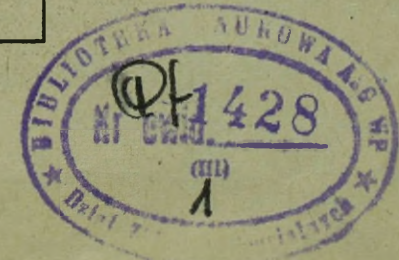
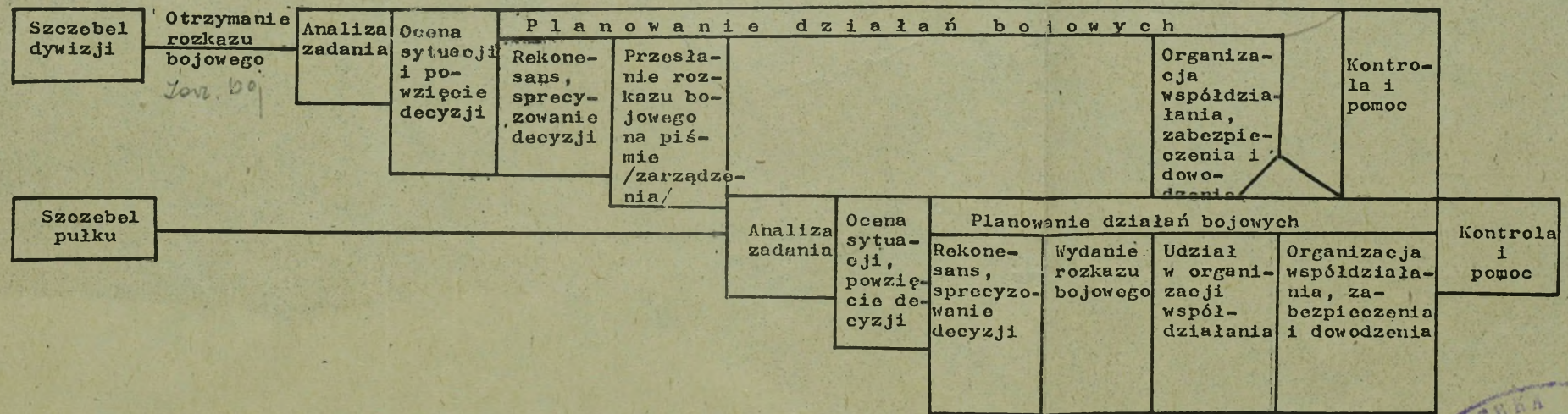
/wariant nr 2/

Stosuje się w skrajnie ograniczonym czasie



Metoda kolejnego planowania

Stosuje się gdy dysponujemy dużym przedziałem czasu na przygotowanie działań



mapy decyzję, którą melduje przełożonemu. Z treścią decyzji zapoznaje swoich zastępców, szefów rodzajów wojsk i służb, a także dowódców oddziałów /pododdziałów/, po czym wyjeżdża w teren, gdzie przeprowadza rekonesans, udokładnia decyzję i wydaje rozkaz bojowy. Następnie organizuje współdziałanie, daje wytyczne do realizacji przedsięwzięć zabezpieczenia działań bojowych, organizacji dowodzenia, pracy politycznej i przeprowadzenia kontroli /rys.2/.

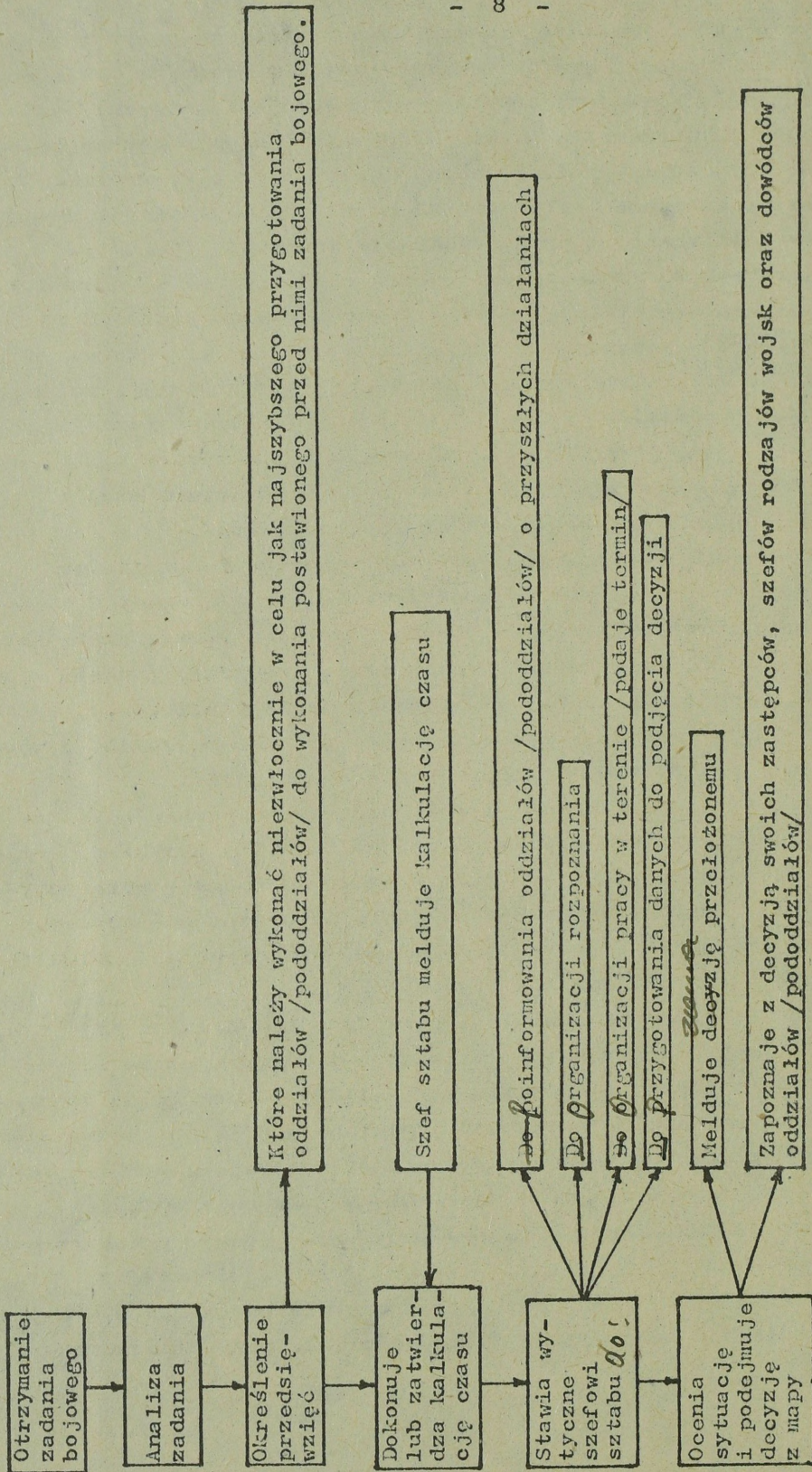
W warunkach skrajnie ograniczonego czasu, praca dowódcy dywizji /pułku/ nad organizacją walki - po otrzymaniu wstępnego zarządzenia bojowego - przebiega w takiej kolejności jak w pierwszym przypadku /po otrzymaniu zadania bojowego/, z tą różnicą, że po ocenie sytuacji dowódca dywizji /pułku/ określa tylko zamiar walki, melduje jego treść przełożonemu, zapoznaje z nim swoich zastępców, szefów rodzajów wojsk i służb, wydaje za pośrednictwem sztabu wstępne zarządzenia bojowe oddziałom /pododdziałom/.

Po otrzymaniu rozkazu bojowego lub zarządzenia bojowego, dowódca dywizji /pułku/ kończy podejmowanie decyzji z mapy, wyjeżdża z wyznaczonymi oficerami w teren, gdzie kontynuuje pracę nad organizacją walki, przeprowadza rekonesans, precyzuje podjętą z mapy decyzję, wydaje rozkaz bojowy, organizuje współdziałanie, wydaje wytyczne do organizacji zabezpieczenia działań bojowych, dowodzenia, pracy politycznej i przeprowadzenia kontroli.

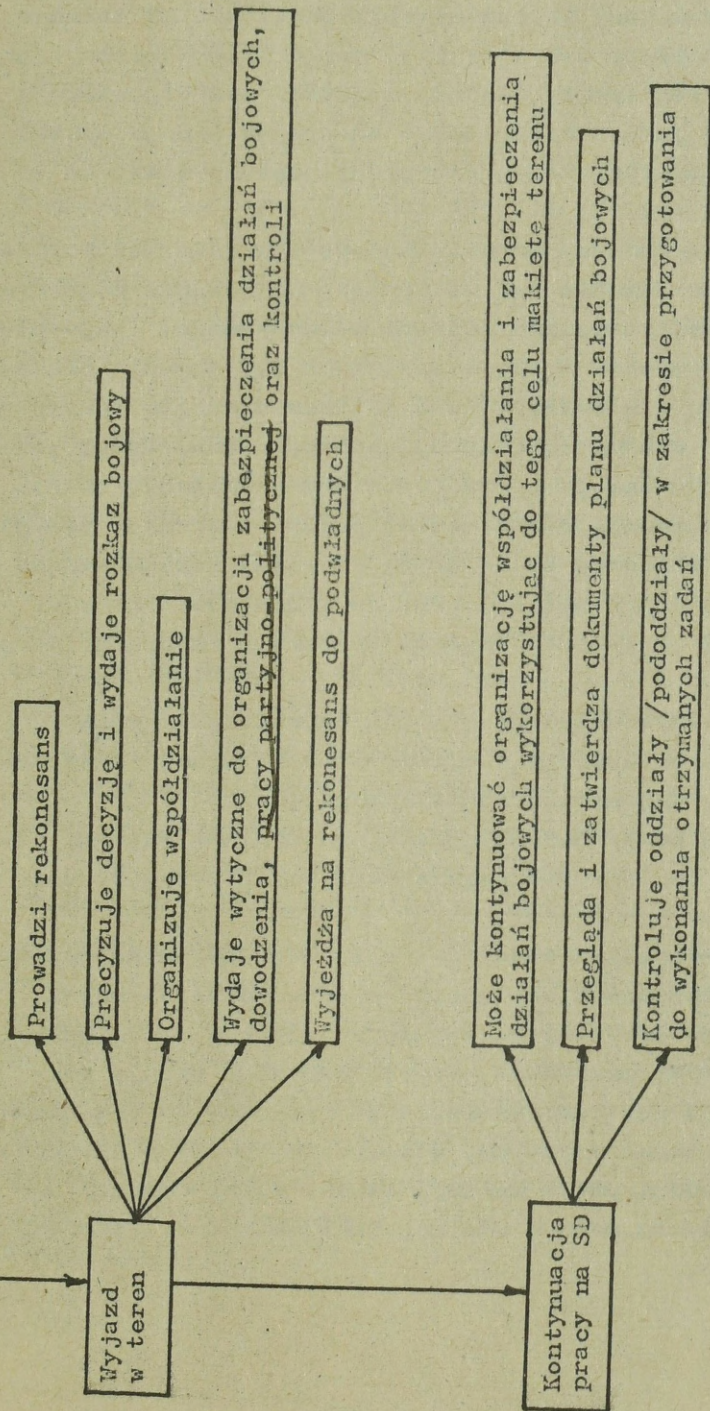
W zależności od położenia i posiadanego czasu kolejność pracy dowódcy nad organizacją walki może być inna. Na przykład, organizacja walki - włącznie z wydaniem rozkazu bojowego - może odbywać się z mapy. Natomiast na rekonesansie może nastąpić sprecyzowanie decyzji i zadań bojowych podwładnym, organizacja współdziałania i zabezpieczenia działań bojowych.

Metodę kolejnego ^{przygotowanie} planowania i ^{walki} organizowania działań bojowych, stosuje się przy dłuższych terminach, kiedy czynnik czasu nie będzie tak istotny. Przy stosowaniu tej metody, poszczególne szczeble dowodzenia włącza się do pracy nad organizacją walki na podstawie przekazanych pisemnych rozkazów /zarządzeń/ bojowych, w miarę zakończenia planowania w dywizji, a następnie w pułkach, z udziałem ściśle ograniczonego kręgu oficerów przy bezwzględny ostrzeżeniu skrytości działań.

Praca dowódcy dywizji /pułku/ nad organizacją walki w tym przypadku, przebiega w takiej samej kolejności jak przy stosowaniu



*skwestor
zawiesz
wzrost*



Rys.2. KOLEJNOŚĆ PRACY DOWÓDCY DIVIZJI /PUŁKU/

metody równoległej, z tą różnicą, że zadania bojowe oddziałom /pododdziałom/ stawiają dowódcy po przeprowadzeniu rekonesansu i sprecyzowaniu decyzji w terenie.

Rozpatrując poszczególne metody, nieodzownym jest podkreślić, że w pułku czas przeznaczony na organizację walki nie ma takiego wpływu na wybór metod pracy jak w dywizji czy armii. W pułku, jak wynika z praktyki, metoda pracy dowódcy i sztabu nad organizacją walki jest w zasadzie jedna, niezależnie od dysponowanego czasu. Przeanalizujemy zatem możliwą kolejność pracy dowódcy i sztabu pułku nad organizacją walki.

Dowódca pułku otrzymawszy zadanie bojowe - w dowolnej formie /rozkazu bojowego, zarządzenia lub wstępnego zarządzenia bojowego/ - przy udziale zastępców, starszego oficera operacyjnego, rozpoznawczego, szefów rodzajów wojsk i służb analizuje je, określa przedsięwzięcia, które należy niezwłocznie zrealizować w celu przygotowania pododdziałów do wykonania oczekujących je zadań. Przeprowadza lub zatwierdza dokonaną przez szefa sztabu kalkulację czasu. Daje wytyczne do organizacji rozpoznania, pracy w terenie, przygotowania danych przez oficerów do powzięcia decyzji, zorientowania pododdziałów w oczekujących działaniach. Po wydaniu wytycznych, dowódca pułku wspólnie z uczestniczącymi oficerami ocenia sytuację i podejmuje decyzję.

Dowódca pułku może również pracować z ograniczoną grupą oficerów. W takich warunkach, po analizie zadania wydaje wytyczne szefowi sztabu, który organizuje ich wykonanie.

Sztab w procesie pracy dowódcy pułku, wspólnie z szefami rodzajów wojsk i służb opracowuje decyzję na mapie i przygotowuje rozkaz bojowy.

Po zameldowaniu decyzji dowódcy dywizji, dowódca pułku doprowadza jej treść do wiadomości zastępców, szefów rodzajów wojsk i służb, dowódców pododdziałów. Następnie wyjeżdża w teren, gdzie przeprowadza rekonesans, precyzuje podjętą decyzję, wydaje rozkaz bojowy, organizuje współdziałanie, daje wytyczne do organizacji zabezpieczenia działań bojowych, dowodzenia, pracy politycznej i kontroli. Jeśli dowódca pułku melduje zamiar walki dowódcy dywizji, to po zameldowaniu może z nim zapoznać zastępców, szefów rodzajów wojsk i służb.

Jeśli dowódca pułku na początku otrzymał wstępne zarządzenie bojowe, to przed wyjazdem w teren, na podstawie rozkazu bojowego /zarządzenia bojowego/ dowódcy dywizji precyzuje podjętą decyzję i przekazuje jej treść dowódcom pododdziałów.

Porządek pracy dowódcy i sztabu dywizji /pułku/ nad organizacją obrony zależy głównie od warunków przejścia do obrony i posiadanego czasu.

Przy przejściu do obrony w warunkach bezpośredniej styczności z nieprzyjacielem, dowódca dywizji /pułku/ podejmuje przede wszystkim wszelkie środki w celu opanowania i umocnienia nakazanej lub dogodnej do obrony rubieży. W toku umacniania rubieży dowódca dywizji wypracowuje zamiar walki, wydaje oddziałom wstępne zarządzenia bojowe, podejmuje decyzję z mapy, wydaje wytyczne do współdziałania, organizacji zasadniczych przedsięwzięć zabezpieczenia działań bojowych, pracy politycznej i dowodzenia. Równocześnie podejmuje działania w celu zorganizowania w możliwie najkrótszym czasie skutecznego systemu ognia, zapór inżynierskich, umocnienia pasa /rejonu/ obrony i organizacji obrony przeciwlotniczej /OPL/.

W następnej kolejności, jak tylko pozwala sytuacja, dowódca dywizji /pułku/ przeprowadza rekonesans, w toku którego precyzuje zadania oddziałom /pododdziałom/ i sposób współdziałania. Podczas organizacji obrony bez styczności z nieprzyjacielem, dowódca dywizji /pułku/ może również podejmować decyzję i stawiać zadania bojowe oddziałom /pododdziałom/ z mapy. Następnie pozostałą pracę nad organizacją obrony przeprowadza w terenie.

Przy łączeniu metod pracy, dowódcy i sztaby różnych szczebli dowodzenia pracują sposobem mieszanym. Oznacza to, że na jednym szczeblu praca przebiega według jednej metody a na innym - według drugiej. Na przykład, dowódcy i sztaby pułków pracują równolegle z dowódcą i sztabem dywizji na podstawie wstępnych zarządzeń bojowych, a dowódcy i sztaby batalionów - na podstawie rozkazu bojowego dowódcy pułku wydanego po powzięciu przez niego pełnej decyzji. Taki porządek pracy może być stosowany również w okresie pokoju. Natomiast w okresie zagrożenia, gdy zachodzi konieczność planowania w warunkach ograniczonego czasu celowo jest stosować metodę pracy równoległej.

2. METODY PODEJMOWANIA DECYZJI

Przez pojęcie metody podejmowania decyzji o walce rozumie się ukierunkowaną kolejność procesu myślowego połączoną z praktyczną działalnością dowódcy przy określaniu wszystkich elementów decyzji oraz sposób i zakres wykorzystywania przez niego danych przygotowywanych przez sztab, szefów rodzajów wojsk i służb. O ile w każdym dowolnym położeniu /sytuacji/ może być kilka możliwych wariantów decyzji, to jej podjęcie w ostatecznym wyniku sprowadza się do wyboru najlepszego, najkorzystniejszego wariantu, zbliżonego do optymalnego.

Wybór takiego wariantu decyzji zależy od przygotowania dowódcy, jego doświadczenia a także posługiwania się przez niego naukowymi metodami myślenia wypracowanego w oparciu o zasady nauki wojennej i praktykę przeprowadzonych ćwiczeń. Potrzeba ich wszechstronnej znajomości i umiejętnego stosowania uwarunkowana jest koniecznością dokonywania oceny często sprzecznych informacji o sytuacji w stosunkowo krótkim czasie. Część nieodzownych informacji może brakować, niektóre mogą okazać się fałszywe. W takich warunkach dowódca nie może natychmiast po otrzymaniu zadania od przełożonego powziąć i sformułować decyzji. Powinien on obowiązkowo przeprowadzić wnikliwą analizę otrzymanego zadania i wszechstronną ocenę sytuacji uwzględniając głównie te czynniki, które mają najbardziej istotny wpływ na poszczególne elementy decyzji.

Zatem, przyjęcie uzasadnionej decyzji w każdym przypadku możliwe jest tylko na podstawie analizy otrzymanego zadania i wnikliwej oceny sytuacji. Jednakże związany z tym proces myślowy może być różny.

Na początku rozpatrzmy proces myślowy dowódcy dotyczący analizy zadania.

Analiza zadania.

Analizując otrzymane zadanie, dowódca obowiązany jest zrozumieć cel oczekujących go działań bojowych, zamiar przełożonego, szczególnie kolejność i sposoby rozbitcia nieprzyjaciela, obiekty porażenia bronią jądrową i zwykłymi środkami ogniowymi w pasie /rejonie/ działania dywizji /pułku/, zadanie, miejsce w ugrupowaniu operacyjnym /bojowym/ i rolę dywizji /pułku/ w operacji /walce/.

zadania sąsiadów, sposób współdziałania z nimi i ze związkami /oddziałami/ innych rodzajów wojsk /sił zbrojnych/, termin gotowości do wykonania otrzymanego zadania /rys.3/.

Dla wyjaśnienia zamiaru przełożonego, na przykład do natarcia, należy zrozumieć co on chce osiągnąć, jakie planuje w związku z tym działania, jaką przewiduje kolejność i sposoby rozbicia nieprzyjaciela oraz w jakim czasie zamierza to wykonać, wyjaśnić ogólny charakter manewru wojsk, miejsce dywizji /pułku/ w przyszłej walce. Szczególną uwagę należy zwrócić na zagadnienia związane z użyciem broni jądrowej przez przełożonego.

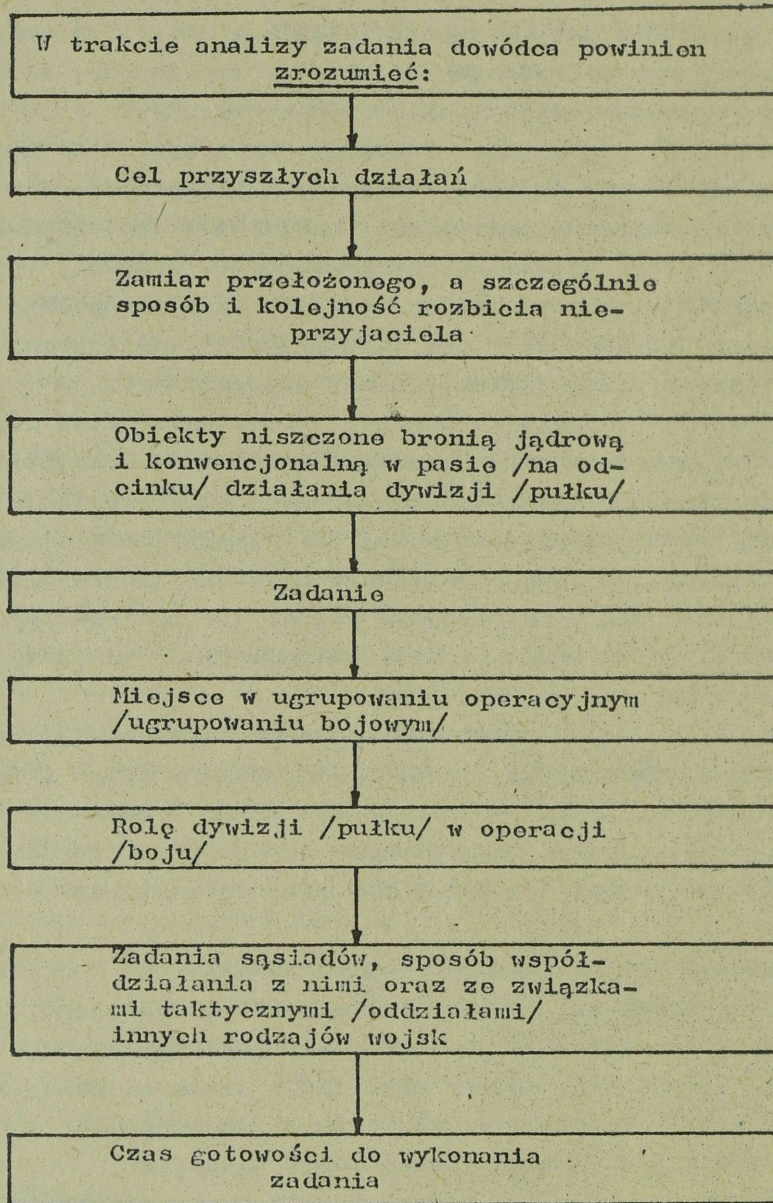
Analizując zadanie do obrony, oprócz wskaźników czasowych i sąsiadów, szczególną uwagę należy zwrócić na kierunki i rejony skupienia głównego wysiłku, obiekty porażenia bronią jądrową i zwykłymi środkami podczas podejścia nieprzyjaciela, rozwijania się i przejścia do ataku, kolejność rozbicia nieprzyjaciela w wypadku włamania się w pas /rejon/ obrony dywizji /pułku/, kierunki kontrataków, ugrupowanie bojowe, inżynierską rozbudowę pasa /rejonu/ obrony.

Podczas analizy zadania do marszu należy rozważyć ugrupowanie marszowe i miejsce w nim dywizji /pułku/, drogi i średnią prędkość marszu, linię wyjściową oraz linie wyrównania i czas ich przekraczania, ilość i czas trwania odpoczynków. Oprócz tego, dowódca dywizji rozpatruje kolejność przebazowania eskadry śmigłowców.

W wyniku analizy zadania należy ustalić, co i w jakim czasie powinno być wykonane, jakie rezultaty należy osiągnąć, jakie siły i na jaki czas wydzielić do tego celu, jakie siły przewidzieć do wsparcia. Oprócz tego należy określić w jakim stopniu działania sąsiadów będzie pomocnym w działaniu dywizji /pułku/ i w jakim zakresie dywizja /pułk/ może okazać pomoc sąsiadom.

W ten sposób analiza otrzymanego zadania doprowadza do określenia roli i miejsca dywizji /pułku/ w wykonaniu zamiaru przełożonego, charakteru przyszłych działań, zakresu współdziałania z sąsiadami i wykorzystania czasu na przygotowanie działań.

Analizę zadania, jak wynika z praktyki, dowódca przeprowadza w trakcie wysłuchiwanie rozkazu bojowego przełożonego lub w czasie jego studiowania - po otrzymaniu pisemnego rozkazu /zarządzenia



Rys.3. ANALIZA ZADANIA

bojowego/ lub wstępnego zarządzenia bojowego. Jednocześnie na mapę roboczą dowódcy i szefa sztabu nanosi się otrzymane zadanie bojowe i inne informacje zawarte w rozkazie bojowym /zarządzeniu bojowym/.

Dowódca po przeprowadzeniu analizy zadania, określa przedsięwzięcia, które należy niezwłocznie wykonać w celu sprawnego przygotowania podległych oddziałów /pododdziałów/ do wykonania zadań, które następnie przekazuje się do oddziałów /pododdziałów/ dla zorientowania ich o oczekujących je działaniach.

Przytoczmy przykładowy wariant analizy zadania przez dowódcę pułku.

Do natarcia pułku z rejonu wyjściowego położonego w głębi.

Cel przyszłych /oczekujących/ działań - we współdziałaniu z ... rozbić pododdziały ... brygady /dywizji/ nieprzyjaciela i odwód ... dywizji a tym samym przełamać jej obronę i stworzyć siłom głównym warunki do rozwinięcia natarcia w kierunku

Dowódca ... dywizji zamierza główne uderzenie wykonać w kierunku ..., wykorzystując rezultaty ogniowego porażenia, dwoma pułkami przełamać obronę nieprzyjaciela na odcinku Zakończyć rozbicie ... brygady w rejonie ... i opanować rubież
... pż nacierać w kierunku

Wprowadzając do walki drugi rzut spotęgować uderzenie w kierunku ..., rozbić odwoły ... dywizji nieprzyjaciela i opanować rubież

Rozwijając natarcie w kierunku ... do końca dnia opanować rubież

Na odcinku przełamania obrony nieprzyjaciela kompleksowe porażenie ogniowe wykonuje się w czterech okresach. Czas ogniowego przygotowania ... minut. Ogniowe wsparcie ataku wykonuje się metodą kolejnych ześrodkowań ogniowych /ruchomej strefy ognia/.

W pasie natarcia pułku, uderzeniami rakiet z ładunkami zwykłymi, ogniem artylerii i uderzeniami frontowego i armijnego lotnictwa obezwładnia się stan osobowy i środki przeciwpancerne nieprzyjaciela w kompanijnych punktach oporu: ..., artylerię w rejonie ..., odwód ... brygady w rejonie

W wypadku przejścia do działań z użyciem broni jądrowej, raketami z ładunkami jądrowymi planuje się zniszczyć:

... pz wykonuje główne uderzenie w kierunku ..., zadanie bliższe dla niego na głębokość obrony batalionów pierwszego rzutu - ... km; następne - na głębokość obrony brygad pierwszego rzutu - ... km.

Kierunek dalszego natarcia: ... - do rubieży zadania następnego dywizji.

Szerokość pasa natarcia ... km, odcinek przełamania ... km. Pułk otrzymuje następujące wzmocnienie:

SD należy rozwinąć w rejonie Pułk będzie się przegrupowywał z rejonu wyjściowego po drodze /drogach/

Linie wyjściową - ... przekroczyć o godz. Rubież rozwinięcia w kolumny batalionowe przekroczyć o godz., w kolumny kompanijne o Na rubież ataku należy wyjść o ... / w "G"- lub o godzinie/.

Pułk naciera w pierwszym rzucie dywizji na kierunku jej głównego uderzenia. Pułk będzie przegrupowywał się z rejonu wyjściowego po ... /ilość/ drogach, na odległość ... km i przełamywał obronę nieprzyjaciela na odcinku ... km, rozбивa ... batalion piechoty pierwszego rzutu, odpiera kontratak odwodów brygady, bierze udział w rozbięciu odwodów dywizji wspólnie z ... pcz, zabezpiecza wprowadzenie do walki drugiego rzutu. Ogólna głębokość zadania ... km przy szerokości pasa natarcia ... km.

Na prawo przełamuje obronę ... pcz i w zadaniu bliższym opanowuje rubież ..., w następnym

Na lewo naciera ... pz i w zadaniu bliższym opanowuje rubież ..., w następnym

W przodzie ... pz ... DZ broni rubieży

Biorąc pod uwagę zadania sąsiadów, pułk podczas przegrupowania i rozwijania się będzie ściśle współdziałał z ... pz, w czasie przełamywania obrony z ... pcz, działającym również na kierunku głównego uderzenia dywizji.

Pułk na przygotowanie natarcia ma ... godzin /od ... do .../.

Do obrony

Cel obrony - odeprzeć natarcie przeważających sił nieprzyjaciela i nie dopuścić do przerwania się jego sił w kierunku Dowódcą dywizji zamierza główny wysiłek obrony skupić w rejonie Ugrupowanie bojowe przyjąć w ... rzuty. W pierwszym rzucie ..., w drugim rzucie W pasie obrony dywizji zorganizować ... pozy-

oje. Gotowość systemu ognia ..., prac inżynierskich pierwszej kolejności Na korzyść pułku dowódca dywizji planuje wykonanie uderzenia: podczas podejścia nieprzyjaciela do przedniego skraju obrony ...; podczas rozwijania się i przejścia do ataku ...; w wypadku włamania się w rejon obrony

W wypadku przejścia do działań z użyciem broni jądrowej uderzenia będą wykonane na:

Kontratak drugiego rzutu planuje się wykonać w kierunku ... z rubieży

Pułk przechodzi do obrony rejonu ... z zadaniem odparcia natarcia nieprzyjaciela i niedopuszczenia do przerwania się jego sił w kierunku

Główny wysiłek obrony pułk skupia w rejonie ..., gdzie konieczna gęstość środków przeciwpancernych i czołgów powinna wynosić ... /ilość/ na km frontu.

Pułk organizuje obronę na dwóch pozycjach. Przedni skraj obrony na rubieży ..., druga pozycja na rubieży Na rubieży ... należy rozbudować pozycję przednią.

Szerokość frontu obrony ... km. Pułk otrzymuje wzmocnienie Wspiera go Styk z ... pcz koniecznym jest zabezpieczyć

Zatem przed pułkiem stoi zadanie bronić rejonu w pierwszym rzucie na ... skrzydle dywizji i w rejonie głównego wysiłku obrony dywizji. Szczególnie uparczywie należy bronić rejonu ... decydującego o trwałości obrony pułku i dywizji.

Do obrony pułk powinien przejść na dwóch pozycjach. Do czasu zajęcia obrony pułk powinien rozbić wycofujące się pododdziały ... batalionu nieprzyjaciela i wyjść na rubież w odległości ... km.

Na prawo ... pcz przechodzi do obrony rejonu Główny wysiłek pułk skupia w rejonie

Na lewo ... pcz przechodzi do obrony rejonu Główny wysiłek pułk skupia w rejonie

... pcz w drugim rzucie dywizji rozbudowuje obronę na trzeciej pozycji i przygotowuje się do wykonania kontrataku w kierunku ... z rubieży

OPpanc i OZap dywizji w rejonie obrony pułku przygotowują rubieże

Szczególnie ściśle należy współdziałać z ... pz, a podczas walki z nieprzyjacielem w głębi obrony - z ... pcz.

Dla pułku na organizację obrony w tym i na organizację systemu ognia przeznaczają się ... godzin /od ... do .../ a na inżynierską rozbudowę ... godzin /od ... do .../.

Do marszu w przewidywaniu boju spotkaniowego.

Cel marszu - ześrodkować się w rejonie ... w gotowości przejścia do natarcia. Dowódca dywizji zamierza marsz wykonać w dwóch kolumnach marszowych mając w przodzie oddział wydzielony w sile wzmoconego pułku i do ... ześrodkować się w rejonie ... w gotowości do natarcia.

W wypadku zetknięcia się z nieprzyjacielem ... na rubieży ... oddziałem wydzielonym opanować rubież ... wiążąc jego główne siły od czoła. Siłami ... wykonać uderzenie w kierunku ..., wykorzystując ogień artylerii i działania lotnictwa rozbić ... brygadę nieprzyjaciela w rejonie Ugrupowanie marszowe

Drogi: nr 1 ..., nr 2 Średnia prędkość ... km/godzinę.

Linia wyjściowa ..., linie wyrównania: nr 1 ..., nr 2

W czasie marszu przewidzieć dwa odpoczynki po 3-4 godziny.

W przypadku zetknięcia się z przeciwnikiem pułk wykonuje uderzenie w kierunku ... z rubieży ... i we współdziałaniu z ... pcz rozbić nieprzyjaciela w rejonie

Pułk przekracza punkt wyjściowy o ...; punkt wyrównania nr 1 o ..., punkt wyrównania nr 2 o

Miejsce i czas odpoczynków: pierwszego w rejonie ... od ... do ..., drugiego w rejonie ... od ... do

Na wykonanie marszu na odległość ... km pułk dysponuje ... /ilość czasu/.

Pułk wykonuje marsz po drodze marszu ... za SD dywizji w składzie głównych sił dywizji. Pułkowi przydziela się /środki wzmożenia/

W przodzie na kierunku ... działa

Oddział wydzielony ... pz.

Na prawo sąsiadów nie ma.

Na lewo po drodze marszu nr ... maszeruje ... poz i ześrodkowuje się w rejonie

Tak więc pułk ma wykonać marsz na odległość ... km po prawej drodze w składzie głównych sił dywizji, w nocy ze średnią szybkością ... km/godz. Po zajęciu rejonu ześrodkowania być w gotowości do natarcia.

W wypadku nawiązania walki z nieprzyjacielem pułk powinien być gotowy wykonać uderzenie wspólnie z ... poz w skrzydło nieprzyjaciela.

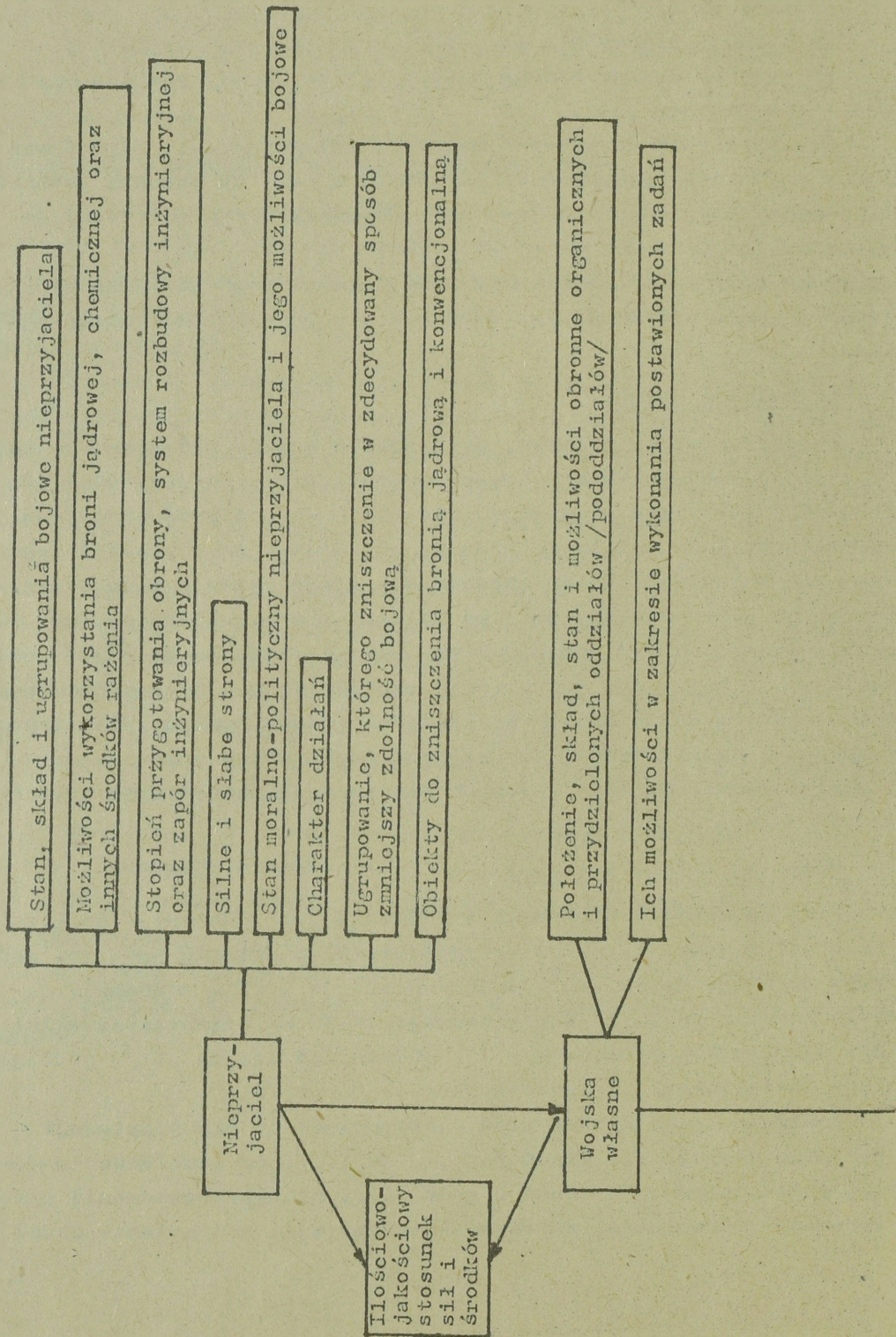
Kalkulacja czasu.

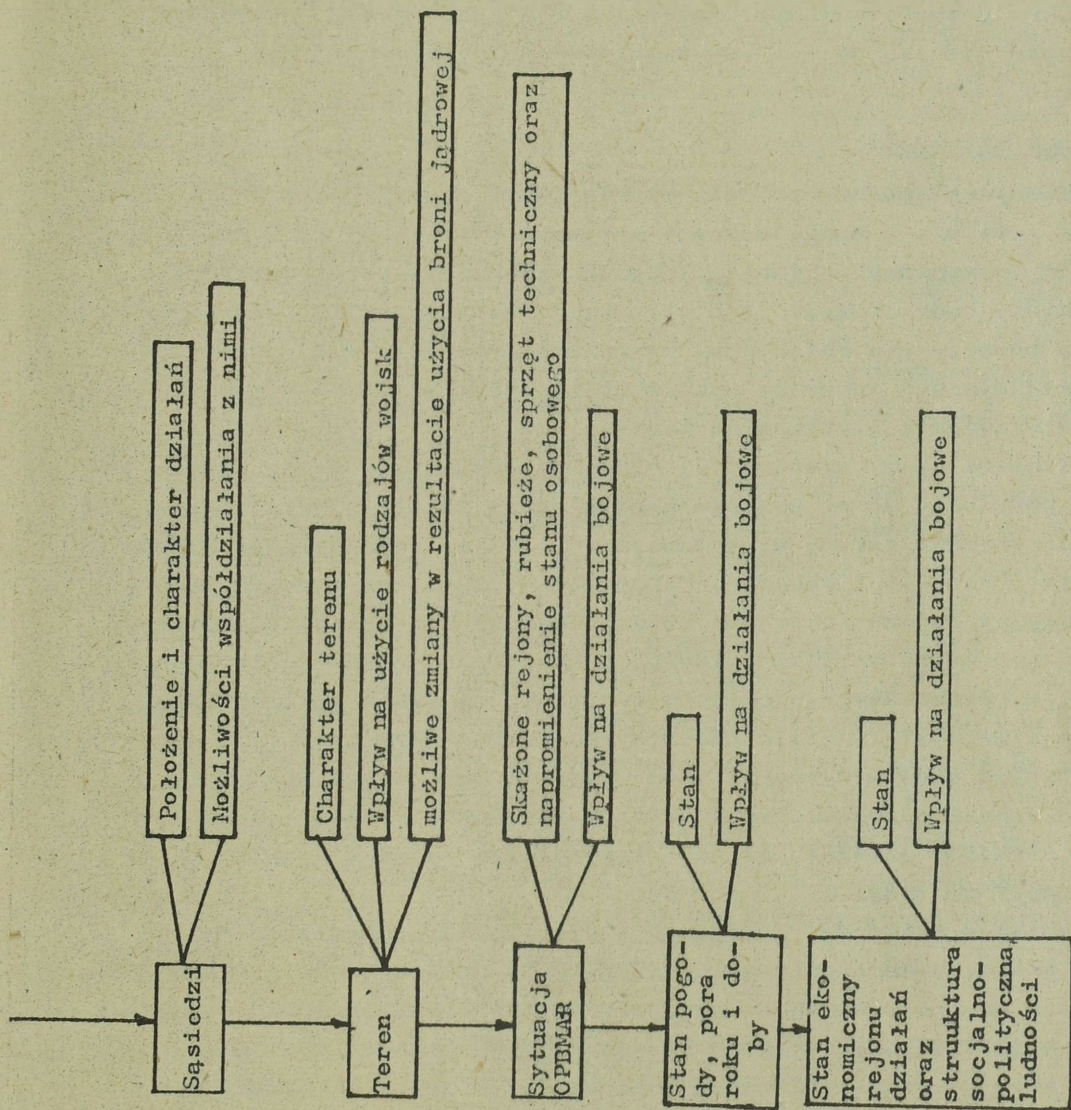
Podczas analizy zadania, szef sztabu zwykle przeprowadza kalkulację czasu i o wynikach melduje dowódcy. Danymi wyjściowymi do kalkulacji jest czas otrzymania zadania, termin gotowości do jego wykonania oraz inne ustalenia czasowe określone przez przełożonego. Dokonując kalkulacji czasu oblicza się: ilość czasu ogólnego przeznaczanego na przygotowanie działań bojowych; czas, który należy przeznaczyć do dyspozycji podwładnych; czas na podjęcie decyzji, postawienie zadań bojowych, organizację współdziałania, przeprowadzenie rekonesansu, a także innych koniecznych przedsięwzięć. We wszystkich przypadkach należy dążyć, aby większa część czasu przewidzianego na przygotowanie działań bojowych przeznaczona została do dyspozycji podległych wojsk.

Przykład kalkulacji czasu.

Zadanie zostało otrzymane o godzinie Gotowość do ... w dniu ... o godz. Na przygotowanie do działań jest ... godzin, z tego dziennego czasu ... godzin /od ... do .../ i nocnego ... godzin /od ... do .../. Z posiadanego czasu na organizację walki w dywizji /pułku/ przeznaczyć ... godzin /od ... do .../, podległym pułkom /batalionom/ ... godzin /od ... do .../.

Posiadany czas wykorzystać następująco: na ocenę sytuacji i podjęcie decyzji ... minut /od ... do .../; na zameldowanie decyzji przełożonemu ... minut o godz. ...; na przeprowadzenie pracy w terenie - rekonesans, sprecyzowanie decyzji, postawienie zadań





Rys. 4. OCENA SYTUACJI

bojowych /wydanie ustnego rozkazu bojowego/, organizację współdziałania, wydanie wytycznych do organizacji zabezpieczenia działań bojowych i dowodzenia ... minut /od ... do .../; na sprawdzenie i zatwierdzenie dokumentów planu działań bojowych ... minut /od ... do .../; na przeprowadzenie kontroli i okazanie pomocy podwładnym ... /godzin /od ... do .../; na zameldowanie o gotowości do ... o godzinie ... w dniu ... - ... minut.

Ocena sytuacji.

Kolejnym etapem w procesie wypracowania decyzji jest ocena sytuacji /rys.4/. W trakcie oceny sytuacji studiowane są warunki wykonania otrzymanego zadania. Rozważa się przede wszystkim te fakty, które będą sprzyjać lub utrudniać jego wykonaniu. Oceniając sytuację poznaje się obiektywne warunki przyszłej walki i poszukuje się najlepszych sposobów wykorzystania tych warunków dla pomyślnego wykonania otrzymanego zadania.

Obiektami oceny sytuacji są elementy kształtujące ją. Można umownie podzielić je na następujące: nieprzyjaciół; wojska własne; sąsiedzi; warunki terenowe; sytuacja w wojskach pod względem napromienienia, skażeń i zakazań, bakteriologicznym; stan ekonomiczno-aglomeracyjny rejonu /obszaru/ działań bojowych; socjalno-polityczny przekrój ludności; warunki meteorologiczne, pora roku i dnia.

Wpływ różnorodnych elementów położenia na wybór sposobu działania przejawia się w wielu płaszczyznach. W jednym przypadku największy wpływ będzie wywierać stan lub położenie wojsk nieprzyjaciela, w drugim stan i położenie wojsk własnych, w innym - cechy charakterystyczne rejonu działań. Dlatego też koniecznym jest oceniać wszystkie elementy sytuacji.

Oceniając sytuację, dowódca dywizji /pułku/ powinien przestudiować: skład, stan i położenie zgrupowania nieprzyjaciela, jego możliwości użycia broni jądrowej, chemicznej i innych środków rażenia, rozbudowę obrony, system umocnień i zapór, jego silne i słabe strony, stan moralno-polityczny jego wojsk, możliwy charakter ich działań, a także tę część zgrupowania /sił/ nieprzyjaciela, zniszczenie której w istotny sposób obniży jego możliwości bojowe; obiekty przewidywane do rażenia bronią jądrową i zwykłymi środkami; położenie, skład, stan, zabezpieczenie materiałowe podległych i przydzielonych oddziałów /pododdziałów/ i ich możliwości wykonania zadań

bojowych; położenie, charakter działań sąsiadów i warunki współdziałania z nimi; charakter terenu i jego wpływ na użycie rodzajów wojsk, możliwe zmiany terenowe w rezultacie użycia broni jądrowej; stan napromienienia wojsk; sytuację chemiczną i bakteriologiczną; warunki meteorologiczne, porę roku i dnia; stan ekonomiczno-aglomeracyjny rejonu działań bojowych; socjalno-polityczny przekrój mieszkańców.

Na podstawie oceny nieprzyjaciela i wojsk własnych przeprowadza się ilościowo-jakościową analizę ich stanu polityczno-moralnego, stanu i możliwości bojowych, a także określa się absolutny i ilościowo-jakościowy stosunek sił stron według zadań /ogólnie i na kierunku skupienia głównego wysiłku/.

Przykład oceny sytuacji przez dowódcę dywizji do natarcia.

Ocena nieprzyjaciela.

... KA /skład .../ do rana ... zajął przygotowaną rubież obrony ..., wykonał prace inżynierskie pierwszej kolejności i kontynuuje dalszą rozbudowę obrony.

Stan polityczno-moralny wojsk nieprzyjaciela dostatecznie wysoki. Korpus posiada doświadczenie w prowadzeniu działań bojowych.

W pierwszym rzucie korpus posiada ... dywizję, prawdopodobnie W odwodzie -

Linie rozgraniczenia między dywizjami przypuszczalnie

Odwód ... KA - ... ześrodkowany w rejonie

Ugrupowanie sił i środków pozwala nieprzyjacielowi prowadzić uporczywą walkę o utrzymanie głównego pasa obrony z wykonaniem silnych kontrataków siłami odwodów.

W pasie natarcia ... dywizji stwierdzono oddziały ... dywizji, która przeszła do obrony na rubieży ... mając w pierwszym rzucie ... brygady, w odwodzie - ... brygadę. Styk między brygadami pierwszego rzutu przypuszczalnie w rejonie

Z posiadanych danych z rozpoznania można wnioskować, że w rejonie ... broni się Kompanijne punkty oporu w rejonach:

W rejonie ... 10 czołgów - odwód batalionu.

Odwód ... brygady przypuszczalnie w rejonie

Odwód ... dywizji w sile około brygady w rejonie

Do ... /godz./ środki przenoszenia broni jądrowej wykryto w rejonach:

Biorąc pod uwagę ...% ukończenia, nieprzyjaciel może posiadać wyrzutni "Lance" około ..., którymi może wykonać uderzenia na oddziały ... dywizji. Artyleria przystosowana do strzelania pociskami jądrowymi przypuszczalnie w rejonach ... - ogólna ilość dział ... o zasięgu

... dywizja posiada w swoim składzie ... śmigłowców uzbrojonych w rakiety przeciwpancerne. Śmigłowce te w zakresie niszczenia czołgów - biorąc pod uwagę współczynnik rażenia, możliwość pokonania strefy obrony przeciwlotniczej i prawdopodobieństwo wyjścia na cele - mogą

Podczas przełamania obrony nieprzyjaciela na głębokość ugrupowania brygady pierwszego rzutu, biorąc pod uwagę odwód dywizji, nieprzyjaciel może posiadać: batalionów - ..., czołgów - około ..., dział i moździerzy - około ..., przeciwpancernych pocisków kierowanych - około

Środki te pozwalają nieprzyjacielowi stworzyć średnią gęstość w pasie natarcia dywizji szerokości ... km: batalionów - ...; czołgów - do ...; dział i moździerzy - około ..., PPK - W takim przypadku średnia gęstość czołgów i PPK może wynosić ... na 1 km frontu.

Na odcinku przełamania ... dywizji, nieprzyjaciel może posiadać: batalionów - ..., czołgów - ..., dział i moździerzy - ..., PPK - Pozwala to nieprzyjacielowi stworzyć na odcinku przełamania szerokości ... km następujące gęstości: batalionów - ..., czołgów - ..., dział i moździerzy - ..., PPK - Ogólna gęstość czołgów i PPK na odcinku przełamania wynosi do ... jednostek. W przypadku kontrataku odwodami ... brygady gęstość ta zwiększy się do ... jednostek.

Punkty dowodzenia nieprzyjaciela wykryto:

W celu przechwytywania rozmów /informacji/, dokonywania namierzeń i zakłóceń nieprzyjaciel może rozwinąć kompanię WRE ... i To pozwala mu dokonać przechwyceń na ... częstotliwościach, namierzeń ... radiostacji i stacji radiolokacyjnych za ... godzin, stwarzać zakłócenia na ... częstotliwościach i osłonić ... obiekty.

Działania bojowe ... korpusu mogą być wspierane uderzeniami lotnictwa taktycznego z wykorzystaniem ... samoloto-wylotów na dobę.

Do silnych stron obrony nieprzyjaciela należy zaliczyć: znaczną ilość głowic jądrowych /jednostek/ i etatowych środków ich przenoszenia; dużą gęstość czołgów i środków przeciwpancernych

na km frontu; dobrze przygotowaną pod względem inżynieryjnym obronę; siłę odwody korpusne i dywizyjne.

Do słabych stron należy: dość duża luka na styku między ... i ..., pozwalająca na użycie ...; mała gęstość artylerii.

Możliwy charakter działań. W celu zerwania natarcia oddziałów dywizji nieprzyjaciel może wykonać uderzenia bronią jądrową, lotnictwem i przeprowadzić artyleryjskie kontrprzygotowanie. W pierwszym zmasowanym uderzeniu jądrowym na oddziały dywizji może być użytych około ... ładunków jądrowych.

W okresie przegrupowania dywizji z rejonu wyjściowego nieprzyjaciel będzie dążył do wykonania uderzeń lotnictwem i artylerią. W tym okresie należy oczekiwać minowania dróg marszu sposobem narzutowym.

Wraz z podejściem oddziałów dywizji do przedniego skraju obrony i przejściem do ataku, nieprzyjaciel ogniem wszystkich środków będzie dążył do odparcia ataku głównych sił dywizji.

Przy zagrożeniu przełamania obrony, możliwy jest kontratak odwodu brygady na kierunku ... - lub na kierunku Nie wykluczone jest, że nieprzyjaciel może przejść do obrony rubieży ... siłami odwodu brygady i będzie dążył do załamania natarcia dywizji, zaś siłami ... wykonać kontratak w kierunku ... i zniszczyć

Po włamaniu się oddziałów dywizji w obronę nieprzyjaciela na głębokość pozycji ogniowych artylerii, możliwy jest kontratak odwodów dywizji - ... z rubieży ... w kierunku Kontratak odwodów dywizyjnych może być wzmocniony siłami ... z rejonu ... oraz wsparty ogniem artylerii z rejonu

Kontrataki odwodów brygadowych i dywizyjnych mogą być wykonane jednocześnie w celu załamania natarcia dywizji i stworzenia dogodnych warunków do wykonania kontrataku odwodem ... KA. Kontrataku odwodów korpusu można się spodziewać w drugiej połowie dnia ... lub ... z kierunku

Obiektami w ugrupowaniu nieprzyjaciela, które należy zniszczyć /obezwładnić/ w pierwszej kolejności są:

W n i o s k i

1. W celu obniżenia możliwości bojowych nieprzyjaciela koniecznym jest zniszczenie środków przenoszenia broni jądrowej, PPK na przednim skraju i w głębi obrony na odcinku przełamania, a także wykonać uderzenie na śmigłowce bojowe w rejonie ... oraz brygadowe i dywizyjne odwody. Nieodzownym staje się obezwładnienie punktu oporu nieprzyjaciela w rejonie ... przez co naruszy się trwałość jego obrony.

2. W celu pokonania oporu nieprzyjaciela i skutecznego wykonania postawionego zadania nieodzownym jest: w pierwszej kolejności obezwładnić kompanijne punkty oporu, artylerię, a w szczególności przeciwpancerne środki na odcinku /w rejonie/ ... ze stopniem porażenia ... %. Atakiem ... pułków wykonać rozcinające uderzenie w styk ..., z marszu przełamać obronę nieprzyjaciela i rozbić jego odwody W toku rozwijania natarcia w drugiej połowie dnia ... lub od świtu ... we współdziałaniu z ... rozbić odwody korpusu. Podczas prowadzenia natarcia z użyciem broni jądrowej w pierwszej kolejności wykonać uderzenia na kompanijne punkty oporu na odcinku przełamania, a także na środki przenoszenia broni jądrowej w rejonach:

3. Główne uderzenie celowym będzie wykonać w kierunku

4. W pierwszym rzucie ugrupowania bojowego dywizji mieć ..., w drugim rzucie Wprowadzenie do walki drugiego rzutu przewidzieć dla spotęgowania uderzenia w kierunku

5. Dla pułków pierwszego rzutu należy postawić zadania: bliższe - na głębokość ugrupowania obronnych batalionów pierwszego rzutu; następne - na głębokość zadania bliższego dywizji.

6. Odwody specjalne przesuwają za prawym skrzydłem dywizji.

7. Dodatkowe zadania dla rozpoznania: potwierdzić skład bojowy, plutonowe i kompanijne punkty oporu nieprzyjaciela na odcinku przełamania; rejon stanowisk startowych /ogniowych/ środków przenoszenia broni jądrowej; rozpoznać system obrony przeciwpancernej nieprzyjaciela na odcinku przełamania.

Ocena wojsk własnych.

... DZ ukompletowana techniką bojową, uzbrojeniem, transportem samochodowym i stanem osobowym w ...%, zapasy środków materiałowych według ustalonych norm. Koniecznym jest do ... dokonać dodatkowego tankowania pojazdów po zakończeniu marszu.

Organicznie i przydzielone dywizji oddziały i pododdziały utrzymują wysoką zdolność bojową.

Położenie oddziałów dywizji w rejonie wyjściowym pozwala bez dodatkowego przegrupowania użyć w pierwszym rzucie ..., w drugim rzucie ..., w odwodzie drt posiada Na dzień walki dywizji przydzielono ... rakiet z głowicami jądrowymi i ... rakiet z głowicami zwykłymi.

Dla udziału w pierwszym uderzeniu jądrowym na stanowiskach startowych ... drt należy mieć ... rakiet z głowicami jądrowymi.

Dywizja posiada: czołgów T-72 - ..., czołgów T-55 - ..., BWP - ..., wyrzutni rakietowych - ..., dział i moździerzy - ..., /dywizjonów/, ... przeciwlotniczych kompletów.

Wliczając artylerię wsparcia: armijna ... armat, wyrzutni rakietowych ..., oddziałów będących w bezpośredniej styczności z nieprzyjacielem - ... dział, w artyleryjskim przygotowaniu ataku weźmie udział ... dział i moździerzy, co pozwoli mieć ... dział na 1 km/frontu.

Do prowadzenia ognia na wprost można wydzielić: ... czołgów /koz/ i --- dział, ... BWP, baterię PPK - Ogółem: czołgów, dział, BWP, PPK - ... jednostek na 1 km/frontu na odcinku przełamania.

... prplot w przyjętym ugrupowaniu zapewnia osłonę plot głównych sił dywizji w rejonie wyjściowym. Dla osłony pułków pierwszego rzutu dywizji, SD i ... drt w okresie przegrupowania i po przejściu do natarcia należy na podejściu do rubieży obrony nieprzyjaciela przegrupować razem z artylerią ... baterię rakiet plot.

Przydzielone pododdziały WRE rozwinięte przed rubieżą obrony nieprzyjaciela w gotowości do zakłócenia sieci radiowych dowodzenia wojskami i kierowania systemami uzbrojenia ... dywizji i lotnictwa taktycznego nieprzyjaciela.

... dywizja posiada następujące środki inżynieryjne: ... min poz, ... materiałów wybuchowych,

Stan ukompletowania organicznych i przydzielonych oddziałów /pododdziałów/ inżynierskich pozwala zakończyć inżynierską robudowę rejonu wyjściowego dywizji do ... w zakresie zadań drugiej kolejności /pod warunkiem zaangażowania do wykonania tego zadania ...% stanu osobowego oraz wszystkich maszyn ziemnych/.

... dywizja z przydzielonymi siłami i środkami wzmożenia - w przewidywanym ugrupowaniu bojowym - będzie mieć następujący ilościowo-jakościowy stosunek sił:

- w czołgach: ogólny - ..., w czasie wykonywania zadania bliższego - ..., na odcinku przełamania - ...;

- w artylerii: ogólny - ..., na odcinku przełamania ...;

- w środkach przeciwpancernych: ogólny - ..., na odcinku przełamania -

Ogólny stosunek sił i środków w czołgach i artylerii pozwala na wykonanie postawionego zadania. Wychodzą jednak z tego, że nieprzyjaciel posiada około ... środków przeciwpancernych na śmigłowcach, koniecznym jest podjąć z nimi walkę przy pomocy wszelkich środków.

Możliwości bojowe ... dywizji w zakresie użycia broni jądrowej: dywizja posiada ... ładunków jądrowych, którymi jest w stanie zniszczyć ... obiektów typu batalion i ... typu kompania, bateria.

Możliwości bojowe ... dywizji w zwalozaniu czołgów i środków przeciwpancernych nieprzyjaciela wyrażają się liczbą: około ... czołgów i do ... PPK.

Ogólnie możliwości bojowe ... dywizji w czołgach pozwalają prowadzić skuteczną walkę ze zgrupowaniami nieprzyjaciela w składzie około dwóch boz i dwóch bp.

W BWP, dywizja ma możliwości zniszczyć zgrupowanie nieprzyjaciela w składzie do

W tej sytuacji, możliwości dywizji w czołgach i BWP pozwalają jej skutecznie prowadzić walkę z pięciu - sześciu batalionami nieprzyjaciela /w tym ... boz/.

W artylerii: dywizja może obezwładnić do ... plutonowych punktów oporu, ... baterii artylerii i ... pojedynczych celi.

W n i o s k i

1. Możliwości bojowe dywizji pozwalają jej przełamać przygotowaną obronę nieprzyjaciela i rozbić jego zggrupowanie w pasie natarcia.

2. Dla przełamania obrony nieprzyjaciela należy zaangażować /użyć/ ... poz /pz/, organiczną, przydzieloną i wspierającą artylerię; artyleryjskie przygotowanie ataku wykonać w czasie około ... minut.

3. W pierwszym uderzeniu jądrowym, na otrzymany sygnał, wykonać ... uderzeń jądrowych na następujące obiekty:

4. Do natarcia w dywizji stworzyć następujące ugrupowanie sił i środków:

Pierwszy rzut - ...;

Drugi rzut - Z chwilą wprowadzenia do walki przydzielić ... ;

Odwód ogólnowojskowy - ...;

drt - ...;

DGA - ...;

Śmigłowiec desant taktyczny - ...;

Środki OPL - ...;

Lotnictwo - ...;

Odwody specjalne: ... odwód OPpne - ..., OZap - ..., ...;

Pododdziały WRE -

5. Rubież zadań bojowych pułków pierwszego rzutu: zadania bliższego - ..., zadania następnego - ... - na głębokość zadania bliższego dywizji.

W n i o s k i z o c e n y s ą s i a d ó w .

1. Przełamania obrony nieprzyjaciela na odcinku ... dokonują ... dywizja i ... dywizja. Obecność sąsiadów z prawa i z lewa sprzyja wykonaniu zadania postawionego przed dywizją.

2. Ponieważ przełamanie obrony nieprzyjaciela dokonywane jest trzema dywizjami na jednym armijnym odcinku, główne uderzenie dywizji najbardziej korzystnym byłoby wykonać w kierunku

3. Dla zgrania /uzgodnienia/ działań informować sąsiadów o podjętej decyzji, jak również zapewnić napływ informacji od dowódców sąsiednich dywizji, udokładnić jakie oddziały będą bezpośrednio współdziałać, ustalić sposób wsparcia i łączności.

4. Podczas przeprowadzania rekonesansu należy ustalić spotkanie z przedstawicielami sąsiadów - najkorzystniej w rejonie ... i w rejonie

W n i o s k i z o c e n y t e r e n u .

1. Teren od rejonu wyjściowego do rubieży ataku zabezpiecza skryte przegrupowanie drt, artylerii, stanowisk dowodzenia, głównych sił dywizji i przejście do ataku. Działania dywizji podczas walki z brygadowymi i dywizyjnymi odwodami będą ograniczone masywem zabudowań i nasypem kolejowym. Na północ od rubieży przewidywanego wejścia do walki drugiego rzutu dywizji zachodzi konieczność pokonania kanału W głębi istnieją warunki do działań manewrowych.

2. Wychodząc z charakteru terenu, wniosków z analizy zadania, oceny nieprzyjaciela i działania sąsiadów - najbardziej korzystnym jest wykonać główne uderzenie w kierunku

3. Dla pułków wyznaczyć rubieże zadań bojowych:

- dla ... pz zadanie bliższe opanować rubież ..., zadanie następne - ...; linia rozgraniczenia na lewo - ...;

- dla ... pz zadanie bliższe opanować rubież - ..., zadanie następne -

4. Przegrupowanie dywizji z rejonu wyjściowego wykonywać:

- ... drt - po drodze nr ...;

- DGA po drodze nr ...;

- odwody: ... po drodze nr ...;

- ... pz - po drodze nr ... i po drodze nr ...;

- ... pz - po drodze nr ... i po drodze nr

5. Uderzenia jądrowe na zaplanowane cele wywołają pożary, ulegną zniszczeniu osiedla, węzeł dróg w W związku z tym koniecznym będzie wykorzystać obojsca

Pora roku - Temperatura - Pogoda -

Wschód słońca - ..., zachód - Długość dnia - ... godzin, nocy - ... godzin.

Wnioski z oceny stanu napromienienia, skażeń i stanu bakteriologicznego wojsk.

1. W pasie przegrupowania nie rozpoznano skażeń promieniotwórczych i chemicznych, jednakże z chwilą rozpoczęcia przegrupowania nieprzyjaciel może wykonać naziemne uderzenia jądrowe i uderzenia środkami chemicznymi typu ..., szczególnie na rubieży
W związku z tym należy

2. Nie stwierdzono ustawienia min jądrowych ani też oznak przygotowania nieprzyjaciela do użycia BMR.

3. W celu zachowania zdolności bojowej oddziałów dywizji /w wypadku stwierdzenia min jądrowych w głębi/ należy:

- postawić dodatkowe zadania w celu rozpoznania i uprzedzenia wojsk o istnieniu odcinków zapór min jądrowych w głębi obrony;
- przewidzieć w pułkach pierwszego rzutu dywizji pododdziały do wcześniejszego opanowania i zniszczenia min jądrowych oraz pododdziały inżynieryjne do wykonywania dróg na przełaj przez rejony zawałów i zniszczeń.

Wnioski z oceny stanu ekonomiczno-militarnego rejonu działań bojowych i przekroju socjalno-politycznego mieszkańców.

1. Rejon przyszłych działań ... dywizji rozwinięty ekonomicznie. W osiedlach /miastach/ istnieją zakłady przemysłowe ... i przypuszczalnie składy materiałów ..., które można wykorzystać w toku natarcia, a szczególnie MPS, zakłady remontowe. Z miejscowych zapasów oddziały mogą wykorzystać las - szczególnie pododdziały inżynieryjne.

2. Biorąc pod uwagę, że część ludności w rejonie działań bojowych odnosi się wrogo do naszych wojsk, koniecznym jest posiadanie dobrze zorganizowanej służby porządkowo-ochronnej, a także obronę punktów dowodzenia, pododdziałów tyłowych i składów. Należy zorganizować ochronę źródeł wody, przewidzieć przeszukiwanie rejonów, gdzie

mogą działać grupy dywersyjne.

3. Poprzez realizację pracy politycznej wyjaśnić stanowi osobowemu dywizji cechy charakterystyczne działań w rejonie przyszłego natarcia, uwzględniając wrogí stosunek do naszych wojsk miejscowej ludności.

W ten sposób, dowódcy podejmują osobiście decyzję na podstawie analizy otrzymanego zadania, oceny sytuacji i przeprowadzonych przez sztab kalkulacji operacyjno-taktycznych.

Określenie zamiaru walki.

Zatrzymamy się na treści decyzji /rys.5/. Decyzja do działań bojowych obejmuje: zamiar walki; zadania bojowe oddziałów /pododdziałów/; zasadnicze zagadnienia współdziałania i zabezpieczenia; podstawowe zagadnienia dowodzenia. Dlatego też dowódca powinien w zakresie tych zagadnień podjąć decyzję do działań bojowych.

Przed wszystkim dowódca powinien określić zamiar walki, to jest w zwięzłej /syntetycznej/ formie przedstawić ogólną ideę działań bojowych: kierunek głównego uderzenia /skupienie głównego wysiłku w rejonie od utrzymania którego zależy trwałość obrony/, jakiego nieprzyjaciela, w jaki sposób i w jakiej kolejności rozbić, obiekty uderzeń bronią jądrową i zwykłymi środkami rażenia - sposób ich niszczenia /kolejność/, ugrupowanie bojowe.

W zależności od rodzaju działań bojowych, treść zamiaru może być uzupełniana innymi zagadnieniami. Tak na przykład, w zamiarze do natarcia dodatkowo precyzuje się i udokładnia odcinek przełamania, linię wyjściową, rubież rozwinięcia wojsk, rubież bezpieczeństwa.

Podczas forsowania przeszkody wodnej dowódca powinien dodatkowo określić: sposoby rozbitcia nieprzyjaciela na podejściach do przeszkody wodnej i na przeciwległym brzegu, sposoby i kolejność forsowania, rodzaj i ilość przepraw, miejsca urządzenia przepraw dywizyjnych /pułkowych/ i czas ich gotowości, linię wyjściową do forsowania, rejony uszczelniania i przygotowania wozów bojowych, kolejność podejścia do przeszkody.

Podczas działania dywizji jako operacyjnej grupy manrowej dowódca w zamiarze do działań bojowych określa: kierunek głównego wysiłku; sposoby i kolejność rozbitcia nieprzyjaciela, wykonania zadań bojowych siłami głównymi i przez oddział wydzielony, kierunki ich działań; układ /system/ jądrowego i ogniowego porażenia nieprzyjaciela podczas wejścia do działań, w toku manowru i podczas wykonywa-

nia uderzeń; sposób narastania sił i charakter manewru w głębi operacyjnej; ugrupowanie podczas podejścia do linii frontu, wejście do działań i oderwanie się od głównych sił armii.

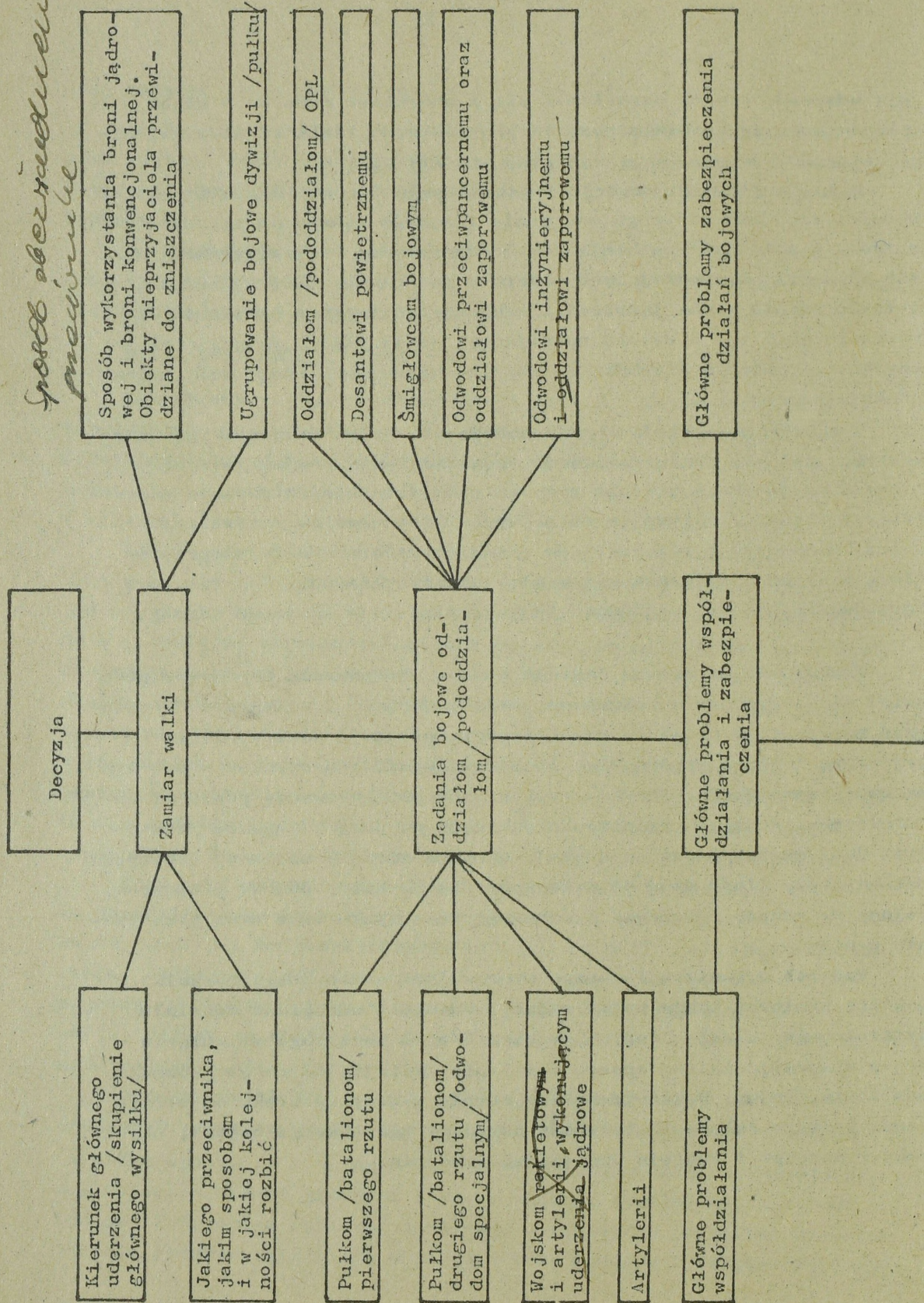
W zamiarze walki do boju spotkaniowego dowódca dywizji /pułku/ podaje: kierunek głównego uderzenia i sposób wykonania manewru; sposoby i kolejność rozbicia podchodzących sił nieprzyjaciela; sposób wykonania uprzedzających uderzeń na kolumny nieprzyjaciela, a także użycia broni jądrowej i wykorzystania ognia artylerii dla rozbicia jego sił w czasie rozwijania; jakie siły i środki wykorzystać na głównym kierunku a jakie na kierunkach wiążących; ugrupowanie bojowe.

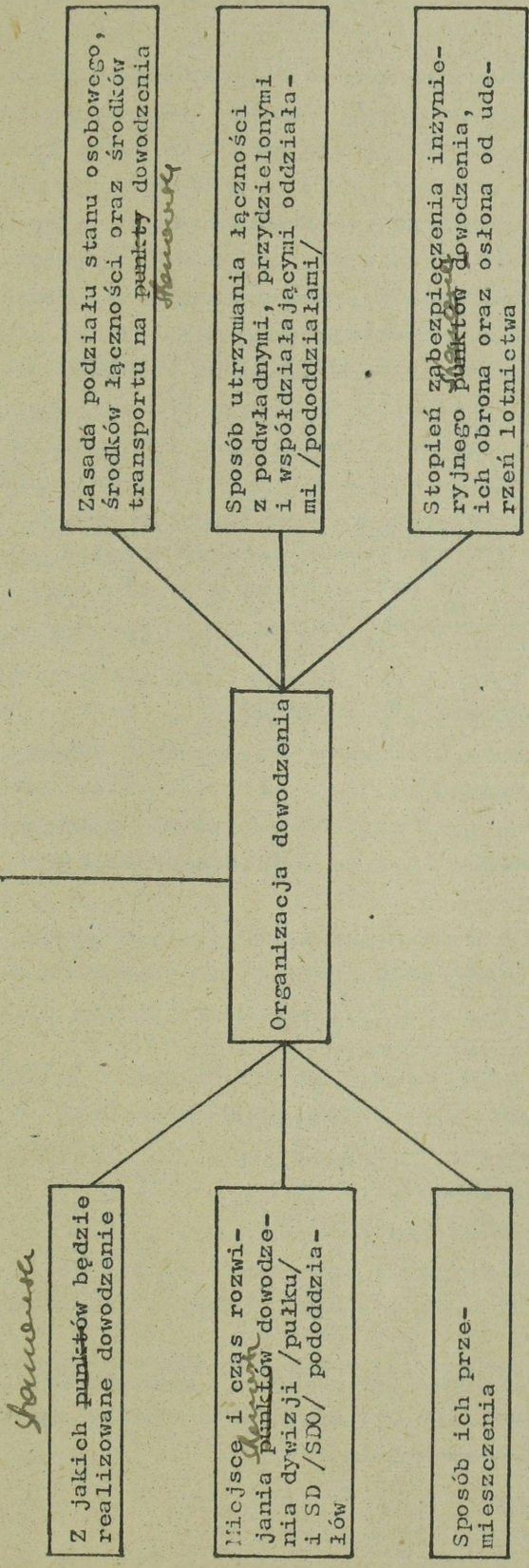
W zamiarze walki do obrony podaje się rejon skupienia głównego wysiłku, obiekty przewidziane do obezwładnienia bronią jądrową i zwykłymi środkami rażenia podczas podejścia nieprzyjaciela do rubieży obrony /poczynając od rejonu wyjściowego do natarcia/, rozwijania wojsk i przejścia do ataku, sposób rozbicia nieprzyjaciela w wypadku włamania się w głąb obrony, kierunki kontrataków; ugrupowanie bojowe; rozbudowa inżynieryjna pasa /rejonu/ obrony.

W zamiarze do marszu dowódca podaje: ugrupowanie marszowe, podział sił i środków w kolumnach, skład, zadania i odległość ubezpieczeń marszowych; drogi marszu i średnią prędkość marszu; linię wyjściową i linię wyrównania; ilość i długość odpoczynków w dobowym marszu; organizację OPL w marszu; sposób przebazowania pododdziału śmigłowców. Podczas organizowania marszu na dużą odległość /ponad dwie doby marszu/ dowódca dywizji określa ilość i wielkość dobowych przemarszów, ilość dróg do wykorzystania na każdy dobowy przemarsz, rejony dziennego /nocnego/ i dobowego odpoczynku oraz czas przebywania w nich.

Podczas organizacji marszu w przewidywaniu wejścia do walki dowódca powinien także podać skład, zadanie i odległość oddziału wydzielonego od sił głównych, rubież i czas możliwego zetknięcia się z nieprzyjacielem, sposób działania dywizji, kierunek głównego uderzenia /rejon, w którym należy skupić główny wysiłek, od utrzymania którego zależy skuteczność obrony/, ugrupowanie bojowe, charakter manewru i rubieże określające zadania.

postać operacyjna
przewidywalna





Rys.5. TREŚĆ DECYZJI O WALCE

Taka ogólna struktura zamiaru na określony rodzaj działań bojowych odpowiada ogólnie każdemu szczeblowi. Jednakże jego konkretna treść na różnych szczeblach dowodzenia będzie posiadać swoją specyficzną /swoje odrębności/.

Na przykład w zamiarze dowódcy pułku do przełamania obrony nieprzyjaciela główne uderzenie z zasady określa się na całą głębokość otrzymanego zadania - z uwzględnieniem użycia przez przełożonego broni jądrowej i zwykłych środków walki, pozwalające na najbardziej efektywne użycie czołgów i BWP. Przy określaniu sposobów rozbicia nieprzyjaciela celem jest ustalić następującą kolejność: zniszczenie jego składu osobowego i środków ogniowych początkowo w kompanijnych punktach oporu na przednim skraju, a następnie w całym batalionowym rejonie obrony: określić obiekty obezwładnienia środkami pułku i ostateczne ich rozbicie ogniem i uderzeniem czołgów i pododdziałów piechoty, mając na uwadze to, że PGA na okres przygotowania i wsparcia ataku będzie wykonywać zadania według planu dowódcy artylerii dywizji.

Przykład zamiaru dowódcy dywizji do natarcia.

Zdecydowałem główne uderzenie wykonać w kierunku ... i przełamać obronę nieprzyjaciela na odcinku

Wykorzystując rezultaty /skutki/ uderzeń ogniowych, atakiem z marszu ... pułkami w linię wozów bojowych rozbić pododdziały ... w rejonie ... i opanować rubież

Wprowadzając do walki drugi rzut dywizji ... poczynając uderzenie w kierunku ..., we współdziałaniu z ... DZ rozbić odwoły /.../ dywizyjne nieprzyjaciela w rejonie ..., przełamać obronę ... dywizji na całą głębokość i opanować rubież

Następnie wprowadzając do walki odwód ogólnowojskowy - ... pułk i wysadzając taktyczny desant śmigłowcowy rozwinąć powódzenie w kierunku ..., we współdziałaniu z ... dywizją i z ... rozbić odwoły korpusne nieprzyjaciela i do końca dnia opanować rubież

W okresie ogniowego zabezpieczenia podejścia dywizji do rubieży ataku ... rakietami z ładunkami zwykłymi zniszczyć baterię "Hawk" w rejonie ..., ... minutowymi ześrodkowaniami ogniowymi obezwładnić

Uderzeniem c/1 ... śmigłowców bojowych i wykonaniem ... minutowej nawały ogniowej obezwładnić ... kompanijne punkty oporu batalionów pierwszego rzutu nieprzyjaciela.

Być w gotowości, na sygnał, do wykonania pierwszego uderzenia jądrowego ... raketami z głowicami jądrowymi ... w celu zniszczenia

Ugrupowanie bojowe w dwa rzuty, w pierwszym rzucie ..., w drugim rzucie ...; w odwodzie ogólnowojskowym

Linia wyjściowa -

Rubież bezpieczeństwa -

Określenie zadań bojowych.

Zgodnie z zamiarem walki, a także z możliwościami bojowymi podległych wojsk należy określić im treść zadań.

W tym elemencie decyzji dowódca rozwija i konkretyzuje swoją koncepcję /ideę/ przyjętą w zamiarze w zakresie wykorzystania posiadanych sił i środków w celu rozbicia nieprzyjaciela ogniem i uderzeniem. W związku z tym w zadaniach do natarcia przede wszystkim powinno być ściśle ustalone - jaki oddział /pododdział/, z jakimi siłami i środkami wzmocnienia, - jakiego nieprzyjaciela rozbija /zdobywa obiekt/. Drugą częścią składową zadania powinno być określenie rejonów, rubieży, odcinków lub pasów działań bojowych, w granicach których zaczyna się i dokonuje planowane rozbicie zgrupowania sił i środków nieprzyjaciela. Trzecią częścią składową zadań bojowych powinien być czas ich wykonania lub tylko termin gotowości do działań.

Oddziałom /pododdziałom/ w decyzji określa się, a w rozkazie bojowym /zarządzeniu bojowym/ stawia się następujące zadania:

Do natarcia

Pułkom /batalionom/ pierwszego rzutu - środki wzmocnienia, zadania bojowe, kierunek głównego uderzenia i odcinek przełamania, rubież ataku, drogi marszu, termin przekroczenia linii wyjściowej, rubieży rozwinięcia w kolumny batalionowe /kompanijne/, a także termin wyjścia na rubież ataku, sposób, siły i środki wsparcia, linie rozgraniczenia.

Pułkom /batalionom/ drugiego rzutu - planowane rubieże wprowadzenia do walki i zadanie bojowe, drogi marszu, termin przejścia linii wyjściowej, środki wzmocnienia i wsparcia z chwilą wejścia do walki.

Odwodowi ogólnowojskowemu - skład, drogi przegrupowania i kierunku przesuwania w toku walki, przewidywane zadania, do wykonania których należy być gotowym.

Drt - obiekty uderzeń, ilość i moc rakiet jądrowych /ilość rakiet z ładunkami zwykłymi/, rejon stanowisk startowych, sposób ich zajęcia i rozbudowy, drogi marszu i czas gotowości do startu, baterie dyżurne, kolejność ich przegrupowania w toku walki /współrzędne punktów zerowych i rodzaje uderzeń jądrowych oraz termin ich wykonania wskazuje się bezpośrednio przed wykonaniem uderzeń/.

Artylerii - układ /sposób/ artyleryjskiego zabezpieczenia podejścia wojsk, czas i układ artyleryjskiego przygotowania ataku, metoda i głębokość artyleryjskiego wsparcia ataku, sposób artyleryjskiego wsparcia w głębi, wsparcie wprowadzenia do walki drugiego rzutu i odparcia kontrataków nieprzyjaciela, zadania na okresy ogniowego porażenia, skład dywizyjnej /pułkowej/ grupy artylerii, rejon stanowisk ogniowych, drogi marszu i termin gotowości do otwarcia ognia.

Oddziałom i pododdziałom OPlot - jaką część ugrupowania i jakimi siłami osłaniać podczas przegrupowania wojsk na rubież ataku, w czasie ataku i w toku walki, rejon stanowisk ogniowych /stanowisk startowych/, drogi marszu, kierunek przesuwania, termin i stopień gotowości.

Taktycznemu desantowi śmigłowcowemu - skład, środki wzmocnienia, główne i zapasowe rejon desantowania, zadanie bojowe, rejon wyjściowy, skład lotnictwa wydzielonego do zabezpieczenia desantowania, termin gotowości, pas /trasa przelotu/.

OPpanc /OZap/ - skład, zadania, do wykonania których powinien być gotowym, rejon rozmieszczenia, przypuszczalne rubieże ogniowo /minowania/.

Podczas organizacji natarcia z bezpośredniej styczności z nieprzyjacielem zamiast dróg marszu i terminu przekroczenia linii /rubieży/, wyznacza się rejon wyjściowe dla pułków /batalionów/ pierwszego i drugiego rzutu /odvodu/ ogólnowojskowego, a także charakter i zakres ich inżynierskiej rozbudowy. Oprócz tego, w oddzielnym punkcie - kolejność i sposób przegrupowania /luzowania/ oddziałów /pododdziałów/, przejęcie pozycji, zapór, linii łączności i środków materiałowych.

Do obrony

Pułkom /batalionom/ pierwszego rzutu - środki wzmocnienia, rejon obrony, zadania do odparcia natarcia nieprzyjaciela, rejon skupienia głównego wysiłku, określenie przedniego skraju i poszczególnej pozycji, nasycenie /gęstość/ środkami przeciwpancernymi i czołgami w rejonie głównego wysiłku, kto wspiera, linie rozgraniczenia, sposób zabezpieczenia styków i skrzydeł z sąsiadami, odpowiedzialność za zabezpieczenie styków.

Pułkom /batalionom/ drugiego rzutu - podobnie jak pułkom /batalionom/ pierwszego rzutu i dodatkowo - kierunki i rubieże rozwinięcia do kontrataków, rubieże ogniowe pododdziałów czołgów i piechoty na BWP; zadania do walki z desantami powietrznymi nieprzyjaciela.

Odwodowi ogólnowojskowemu - skład, rejon ześrodkowania, przygotowywane przez niego pozycje, sposób ich zajęcia, gotowość do wykonania określonych zadań.

Drt - obiekty uderzeń, czas ich wykonania, moc ładunków jądrowych na każdy obiekt, zadania ogniowe do obezwładnienia nieprzyjaciela zwykłymi rakietami, w tym sposób udziału w ogniowym kontrprzygotowaniu, główne i zapasowe rejon stanowisk startowych /ogniowych/ drt i artylerii, gotowość do otwarcia ognia /współrzędne punktów zerowych i rodzaje wybuchów jądrowych na każdy obiekt podaje się podczas bezpośredniego przygotowywania się do wykonania uderzeń jądrowych/.

Artylerii - skład DGA, zadania ogniowe do obezwładniania nieprzyjaciela w czasie wykonywania kontrprzygotowania, ogniowe wzbudzanie podejścia i rozwijania się do ataku, sposób wsparcia kontrataku, rejon stanowisk ogniowych /głównych i zapasowych/, termin gotowości do otwarcia ognia.

Oddziałom /pododdziałom/ OPL - zadania, rejon stanowisk ogniowych /startowych/, termin i stopień gotowości ogniowej.

Pododdziałom śmigłowców bojowych - skład, zadania, ilość rezerwów i termin gotowości do wykonania uderzeń, miejsca bazowania.

OPpanc /OZap/ - skład, zadania, zasadniczy i zapasowy rejon ześrodkowania, kierunek przypuszczalnych /prawdopodobnych/ działań i rubieże ogniowe /minowania/.

Odwodowi przeciwdesantowemu - skład, zadania i rejon ześrodkowania.

Oprócz tego w oddzielnym punkcie określa się czas zajęcia obrony, gotowość systemu ognia i zapór inżynierskich, kolejność i terminy inżynierskiej rozbudowy terenu w pasie /rejonie/ obrony.

Do marszu

Oddziałowi wydzielonemu /awangardzie/ - skład, zadania, kierunek działania /drogę marszu/, termin przejścia linii wyjściowej i wyrównania, sposób działania przy zetknięciu się z nieprzyjacielem.

Pułkom /batalionom/ - siły i środki wzmocnienia, numerację dróg marszu, miejsce w ugrupowaniu marszowym, rejon ześrodkowania /miejsca odpoczynków/ lub rubież zatrzymania, termin przybycia na rubież, miejsca i czas odpoczynków, sposób działania przy zetknięciu z nieprzyjacielem, termin przekroczenia linii wyjściowej i wyrównania.

Drt i artylerii pozostającej w podporządkowaniu dowódcy dywizji /pułku/ - numery dróg marszu, miejsce w ugrupowaniu marszowym, rejon ześrodkowania /odpoczynku/ lub rejon stanowisk ogniowych, termin zajęcia, miejsce i czas odpoczynków, sposób utrzymania stałej gotowości bojowej, a także działania w wypadku zetknięcia się z nieprzyjacielem, termin przekroczenia linii wyjściowej i wyrównania.

Oddziałom /pododdziałom/ OPL - zadania w toku marszu i na prawdopodobnych rubieżach rozwinięcia, numery dróg marszu i miejsce w ugrupowaniu marszowym, rejon stanowisk ogniowych i terminy ich zajęcia w miejscach odpoczynków, podczas osłony obiektów na drogach marszu i w rejonie ześrodkowania, termin przejścia linii wyjściowej i wyrównania.

Pododdziałowi śmigłowców - zadanie i sposób działań podczas marszu.

Oddziałom /pododdziałom/ wojsk specjalnych - skład, numery dróg marszu, miejsce w ugrupowaniu marszowym, rejon ześrodkowania /odpoczynku/, termin jego osiągnięcia, miejsce i czas odpoczynków, sposób działania przy zetknięciu się z nieprzyjacielem, termin przekroczenia linii wyjściowej i wyrównania.

Oddziałowi zabezpieczenia ruchu - skład, zadania, numer drogi marszu, miejsce w ugrupowaniu marszowym, termin przekroczenia linii wyjściowej.

Oddziałom i pododdziałom zabezpieczenia technicznego i tyłów - numery dróg, miejsca w ugrupowaniu marszowym, rejon ześrodkowania

/odpoczynku/, termin jego osiągnięcia, miejsce i czas odpoczynków, termin przekroczenia linii wyjściowej i wyrównania.

Ogólnowojskowy charakter współczesnych działań bojowych wymaga, aby w decyzji dowódcy był zawarty trzeci element - główne zagadnienia współdziałania i zabezpieczenia działań bojowych. Podczas podejmowania decyzji określa się, a przy organizacji współdziałania zgrywa się działania według zadań, kierunków, rubieży, czasu i sposobów wykonania zadań bojowych przez oddziały /pododdziały/ i inne elementy ugrupowania bojowego.

W ogólnych zarysach podstawy współdziałania dowódca ustala już przy określeniu zamiaru walki i zadań bojowych podległych wojsk. Jednakże oprócz zamiaru i zadań bojowych koniecznym jest wskazanie sposobu wykonania zadań przez podległe wojska.

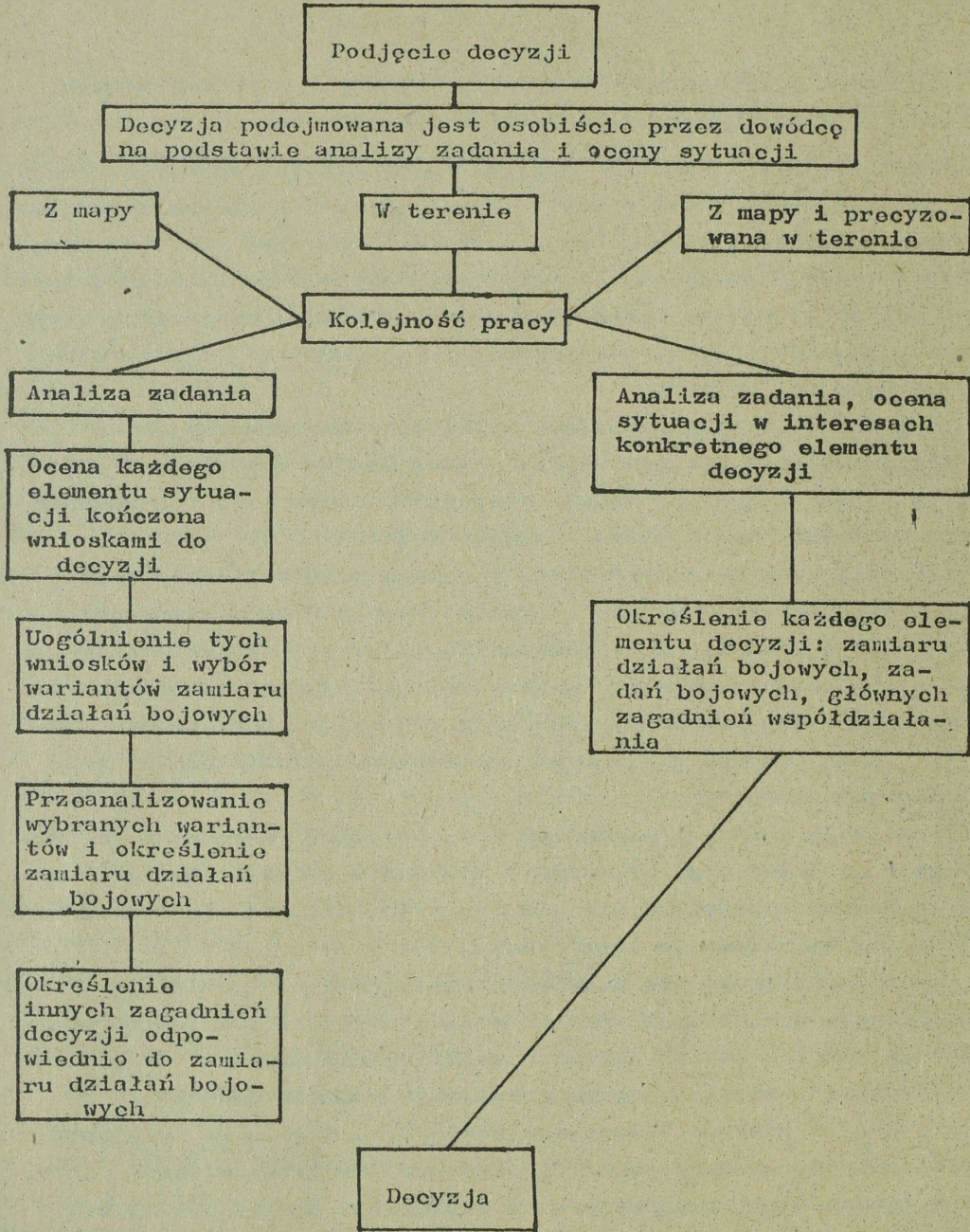
Zakres i konkretna treść głównych zagadnień współdziałania rozstrzyganych przez dowódców na każdym szczeblu będą różnorodne na tyle na ile podległe im pododdziały, oddziały, związki taktyczne różnią się od siebie składem, możliwościami bojowymi, wskaźnikami wykonywanych zadań /rozmach, czas/, sposobami działań itp.

Następnie dowódca rozstrzyga problemy związane z organizacją zabezpieczenia dowodzenia.

Określenie głównych zagadnień zabezpieczenia zależy od zadania bojowego i warunków jego wykonania. Dowódca w decyzji powinien ustalić jaki rodzaj zabezpieczenia podczas wykonania zadania będzie zasadniczym i jak należy je organizować.

Podczas rozstrzygania zagadnień związanych z organizacją dowodzenia dowódca dywizji /pułku/ powinien ustalić: z jakich punktów dowodzenia i w jakich okresach walki będzie dowodził oddziałami /pododdziałami/, miejsce i termin rozwijania punktów dowodzenia dywizji /pułku/ i punktów dowodzenia podległych dowódców, kolejność ich przesunięcia; zasady podziału oficerów dowództwa dywizji /pułku/, środków łączności i transportu na poszczególne punkty dowodzenia; sposób utrzymania niezawodnej łączności z podwładnymi, przydzielonymi, współdziałającymi oddziałami /pododdziałami/; zakres inżynierskiej rozbudowy punktów dowodzenia, a także sposób ich ochrony, obrony i osłony.

Metoda powzięcia decyzji zależy od konkretnych warunków sytuacji, a głównie od charakteru przyszłych działań i posiadanego czasu na ich przygotowanie /rys.6./.



Rys.6. METODYKA PODJĘCIA DECYZJI

W warunkach posiadania dostatecznej ilości czasu, a także w czasie ćwiczeń i szkoleń podczas wypracowania decyzji najczęściej stosuje się następującą kolejność: na początku dowódca analizuje otrzymane zadanie i ocenia oddzielnie każdy element sytuacji, wyciąga cząstkowe wnioski o wpływie każdego z nich na przyszłe działania bojowe, to znaczy i na treść decyzji, następnie przeprowadza uogólnienie tych wniosków, w rezultacie czego u dowódcy powstaje kilka możliwych wariantów zamiaru walki. W końcowym stadium pracy wybiera się i formułuje najbardziej korzystny wariant zamiaru a stosownie do danego wariantu i inne elementy decyzji, zadania bojowe dla wojsk i sposób ich współdziałania, zabezpieczenia działań bojowych i dowodzenia. W szkoleniu oficerów taka kolejność wypracowania decyzji pozwala stopniowo nakierowywać szkolonych w roli dowódcy oficerów na powzięcie uzasadnionej decyzji. Jednak przy zastosowaniu takiej kolejności pracy myślowej wymagała /konieczna/ jest duża ilość czasu i wprowadzanie czasu operacyjnego obok astronomicznego.

Dla przyspieszenia procesu wypracowania decyzji bez szkody dla jego wartości, doświadczony i dobrze zorientowany w sytuacji bojowej dowódca, po otrzymaniu zadania bojowego analizuje je i ocenia sytuację w całości pod kątem widzenia konkretnych elementów decyzji: zamiaru walki, zadań bojowych podległych wojsk i głównych zagadnień /problemów/ współdziałania.

Możliwość wdrożenia do praktyki takiej metody wypracowania decyzji uzasadnia się tym, że w warunkach bojowych każdy oddzielny element sytuacji dowódca studiuje w sposób ciągły z przewidywaniem zmian - jeszcze do czasu otrzymania zadania bojowego. Po otrzymaniu zadania bojowego od przełożonego, staje się zbędnym dla dowódcy od początku prowadzić pracę myślową i rozważać ponownie, oddzielnie poszczególne fakty i dane. Może on z miejsca przystąpić do bezpośredniego selekcionowania różnych wariantów decyzji uwzględniając kompleksowo wpływ na przyjęcie decyzji otrzymanego zadania i wariantów aktualnej sytuacji. Dlatego też dowódca powinien brać pod uwagę ścisły, logiczny związek zachodzący pomiędzy analizą zadania i oceną sytuacji. Prawidłowo i wszechstronnie nie można analizować zadania bez uwzględniania warunków jego wykonania, to jest sytuacji, w której wojska będą prowadziły działania.

Na podstawie analizy zadania i wniosków z oceny sytuacji powinien wytworzyć się określony pogląd o możliwych wariantach zamiaru działań bojowych. Wydawało by się przy tym, że im więcej wariantów tym łatwiej jest powziąć prawidłową decyzję. W rzeczywistości jest jednak inaczej. Proces podejmowania decyzji jest ograniczony czasem i rozpatrywanie wszystkich możliwych wariantów zamiaru jest zbędne. Niektóre z nich nie mogą być brane pod uwagę przez dowódcę jako mało efektywne, inne nie zabezpieczają wykonania zadania w nakazanym terminie, jeszcze inne mogą prowadzić do poniesienia przez wojska własne nieuzasadnionych strat itd.

Dlatego też dowódca z możliwych wariantów uwzględni podstawowe, które według jego przekonania są najbardziej efektywne.

W ten sposób już na początku procesu wypracowania decyzji, wynika konieczność wyboru właściwych dróg do wykonania zadania bojowego, określenia tych wariantów, które już według wstępnej oceny są najbardziej korzystnymi. Wybrane warianty mogą różnić się pod względem kierunku wykonania głównego uderzenia, przyjęcia ugrupowania bojowego, podziału sił i środków i sposobu rozwiązania innych zagadnień. Następnie jeżeli pozwala czas, dowódca wspólnie /przy udziale/ z kierowniczymi osobami funkcyjnymi rozpatruje wybrane warianty działań bojowych. Stanowi to ważny etap w procesie powzięcia decyzji. Rozpatrując warianty przyszłych działań, dowódca w swojej wyobraźni rozważa w jaki sposób, w jakim miejscu, w jakim czasie i jakimi siłami może działać nieprzyjaciel i w jaki sposób, stosownie do rozpatrywanego wariantu, powinny działać wojska własne.

W rezultacie określa się stopień ryzyka /niepewności/ i prawdopodobnego powodzenia według danych wariantów. Na podstawie przeprowadzonych kalkulacji, porównań i logicznych rozważań, dokonuje się wyboru takiego wariantu, który w danych warunkach jest najbardziej zbliżony do optymalnego. Nie ulega wątpliwości, że w tej pracy ważną rolę odgrywają doświadczenie i umiejętności dowódcy, na których opiera się on podczas wykonywanej pracy.

W warunkach skrajnie ograniczonego czasu na przygotowanie działań bojowych, dowódca będzie w stanie określić tylko te elementy decyzji, które są najważniejsze, bezpośrednio związane z organizacją działań bojowych. Takimi elementami decyzji są w każdym przypadku zamiar, zadania bojowe dla podległych wojsk i główne zagadnienia

współdziałania. Odnosnie pozostałych elementów decyzji, to w warunkach braku czasu dowódca powinien nakazać wykonanie zasadniczych przedsięwzięć, które jego zdaniem w danej sytuacji są szczególnie ważne i będą wywierać istotny wpływ na wykonanie zadania.

Pozostałe zagadnienia związane ze szczegółowym określeniem sposobów działań wojsk podczas wykonywania postawionych przez dowódcę zadań, prowadzeniem pracy politycznej, organizacją i realizacją zabezpieczenia działań bojowych rozstrzygają - zgodnie z zamiarem dowódcy - odpowiedni zastępcy dowódcy, szefowie rodzajów wojsk i służb, ponosząc za podjęte decyzje i ich wprowadzenie w życie pełną odpowiedzialność. Takie prawo powinien pozostawić im dowódca.

Powzięcie i sprecyzowanie przez dowódcę decyzji do działań bojowych w dużym stopniu zależy nie tylko od posiadanych danych o sytuacji, ale także od rzetelnie, systematycznie i ściśle wykonywanych kalkulacji. We współczesnych działaniach, tylko połączenie metod logicznego rozumowania z kalkulacjami matematycznymi może doprowadzić do naukowego przewidywania rozwoju działań bojowych i w konsekwencji do terminowego podejmowania uzasadnionych decyzji.

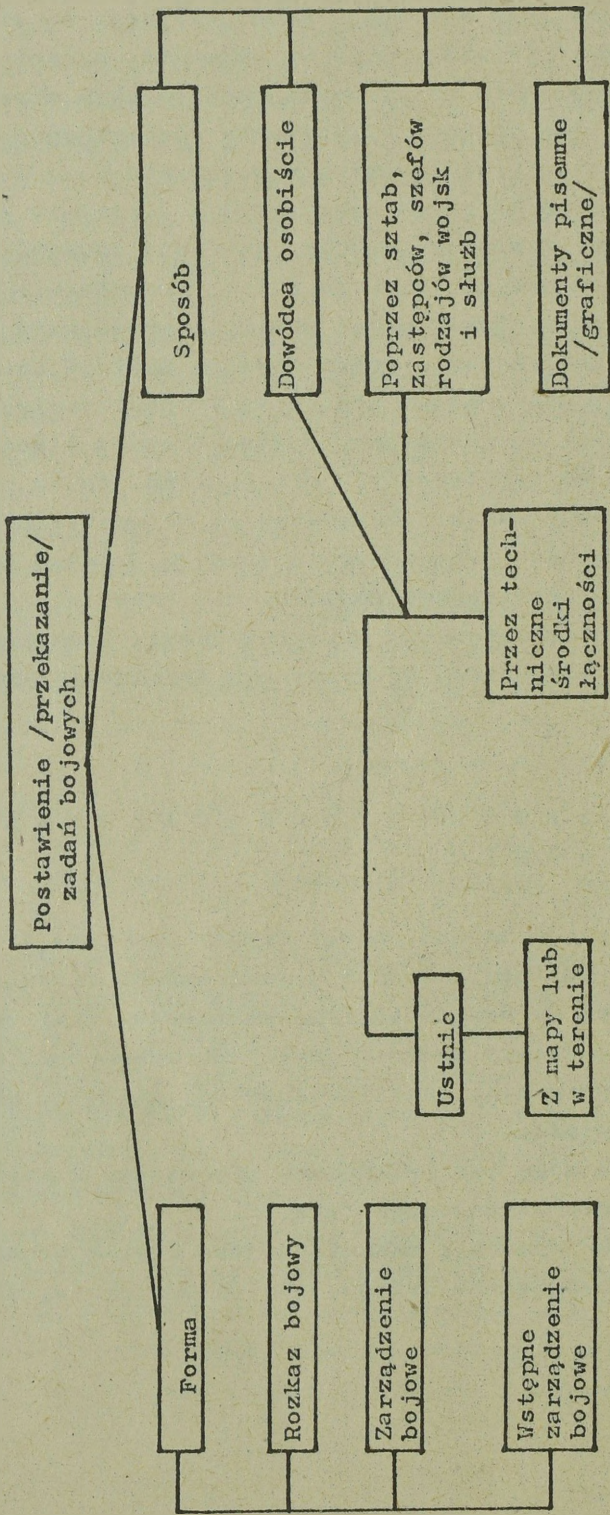
Ilość czasu przeznaczona na przeprowadzenie poszczególnych kalkulacji powinna odpowiadać wyznaczonemu terminowi powzięcia decyzji.

3. FORMY I SPOSOBY PRZEKAZYWANIA ZADAŃ BOJOWYCH

Pomyślna realizacja każdej, nawet szybko powziętej i uzasadnionej decyzji zależy od tego, kiedy i w jaki sposób zostały doprowadzone zadania bojowe do bezpośrednich wykonawców. Przy wyborze formy i sposobu doprowadzenia zadań bojowych do wykonawców należy uwzględnić takie wymagania, jak: terminowość, pełność, dokładność, zrozumiałość i skrytość.

Zadania bojowe mogą być przekazane wykonawcom w formie rozkazu bojowego lub zarządzenia bojowego /rys.7/.

W zależności od sytuacji zadania bojowe stawia osobiście dowódca lub za pośrednictwem sztabu, swoich zastępców, szefów rodzajów wojsk i służb.



Rys. 7. PRZEKAZYWANIE ZADAŃ BOJOWYCH

Rozkazy bojowe i zarządzenia bojowe można przekazywać przez techniczne środki łączności i przez oficerów sztabu.

Każdy dowódca powinien czynić starania, aby jednocześnie i osobiście stawiać zadania bojowe wszystkim podwładnym lub przynajmniej tym, którzy wykonują główne zadania. Przy tym sposobie, zadania bojowe stawia dowódca zwykle ustnie, wydając rozkaz bojowy na podstawie mapy lub w terenie. Przy stosowaniu przedstawionych sposobów skracają się czas ogólny potrzebny na przekazanie zadań, a wykonawcy otrzymują niezbędne informacje dla prawidłowego zrozumienia zadań bojowych i kolejności realizacji uzgodnionych działań. Również dowódca wydając osobiście rozkaz bojowy może się upewnić o prawidłowym zrozumieniu przez podwładnych otrzymanych zadań bojowych.

Jak wynika z praktyki przeprowadzanych ćwiczeń, na wydanie rozkazu bojowego i omówienie głównych zagadnień współdziałania, średnio potrzeba jest w pułku około 30 minut, w dywizji 45-60 minut.

W celu skrócenia czasu na wydanie ustnego rozkazu bojowego celowym jest na początku wskazać podwładnym linie rozgraniczenia /pas/ lub kierunek działań, zadania bojowe i rubieże jakie powinny być opanowane, a następnie krótko przekazać inne informacje.

W szeregach przypadkach dla skrócenia czasu na realizację przedstawionych czynności można stosować stopniowe przekazywanie zadań w toku podejmowania decyzji. Należy mieć przy tym na uwadze to, że pisemne rozkazy bojowe wydaje się zwykle po zakończeniu przez dowódcę pracy w terenie.

Rozkazy i zarządzenia wydaje się krótkie, ale nie ze szkodą dla ich jasności i dokładności. Ich treść nie może być rozwlekła i dwuznaczna, powinna zawierać tylko te dane, które są niezbędne do organizacji walki. Wszystkie rozkazy i zarządzenia wydane ustnie powinny być obowiązkowo zapisane.

W dywizji opracowuje się: rozkaz bojowy /zarządzenia bojowe/, rozkaz /zarządzenia/ techniczny, rozkaz /zarządzenia/ tyłowy, zarządzenia bojowe rodzajów wojsk, zarządzenia do zabezpieczenia działań bojowych, zarządzenie łączności.

W pułku - rozkaz bojowy, rozkaz techniczny i rozkaz tyłowy.

Układ rozkazu bojowego

1. Krótkie wnioski z oceny ugrupowania i działań nieprzyjaciela.
2. Zadanie bojowe dywizji /pułku/.
3. Sposób użycia przez przełożonego broni jądrowej /czas, moc i rodzaj uderzeń jądrowych, obiekty uderzeń/ i innych środków rażenia w pasie działania dywizji /pułku/; zadania powietrznych i morskich desantów, jeśli są wykonywane w pasie działania dywizji /pułku/, a także zadania sąsiadów i linie rozgraniczenia z nimi.
4. Zamiar walki.
5. Po słowie "rozkazuję" stawia się zadania w kolejności oznaczone literami alfabetu:
 - oddziałom /pododdziałom/ pierwszego rzutu;
 - oddziałom /pododdziałom/ drugiego rzutu /odwodowi ogólnowojskowemu/;
 - drt;
 - oddziałom artylerii /grupom, pododdziałom/;
 - oddziałom /pododdziałom/ OPL;
 - taktycznemu desantowi powietrznemu /morskiemu/ użytemu na podstawie decyzji dowódcy dywizji;
 - lotnictwu - jeżeli jest wydzielone do wsparcia;
 - odwodom specjalnym.
6. Zużycie rakiet i podstawowych rodzajów amunicji na dzień walki.
7. Termin gotowości.
8. Miejsce i czas rozwinięcia punktów dowodzenia oraz kierunki ich przesuwania; dowódcą pułku /batalionu/, który obowiązany jest przejąć dowodzenie dywizją /pułkiem/ w wypadku zniszczenia SD i ZSD dywizji /SD pułku/.

Rozkaz bojowy podpisuje dowódca i szef sztabu.

W zarządzeniu bojowym ujmuje się:

1. Krótkie wnioski z oceny nieprzyjaciela.
2. Zadanie bojowe pułku /batalionu/.
3. Planowane obiekty do obezwładnienia środkami przełożonych, rozmieszczone w pasie natarcia pułku.
4. Termin gotowości do działań.

W razie potrzeby w zarządzeniu bojowym mogą być podane zadania dywizji /pułku/, sąsiadów i inne dane.

Zarządzenie bojowe podpisuje dowódca i szef sztabu.

We wstępnym zarządzeniu bojowym, wydawanym po sprecyzowaniu zamiaru walki zwykle podaje się:

1. Dane o nieprzyjacielu.
2. Pas natarcia /lub rejon obrony/ pułku /batalionu/ i kierunek jego głównego uderzenia /rejon skupienia głównego wysiłku/, rubież ataku /wejścia do walki/ i rubież zadania.
3. Sąsiedzi, rubież ich zadań i kierunki ich natarcia /rejonu obrony/.
4. Termin gotowości.
5. Podstawowe przedsięwzięcia do realizacji w zakresie przygotowania działań bojowych. Termin, sposób i miejsce przekazania rozkazu bojowego /zarządzenia bojowego/.

Wstępne zarządzenie bojowe podpisuje dowódca i szef sztabu.

4. P L A N O W A N I E D Z I A Ł A Ń B O J O W Y C H

Działania bojowe planuje się na podstawie decyzji dowódcy i jego wytycznych. Planowanie to twórcza praca sztabu, organu politycznego, szefów rodzajów wojsk i służb, w procesie której pod kierownictwem dowódcy i szefa sztabu szczegółowo ustala się sposób i czas wykonania zadań, dokonuje się podziału sił i środków według kierunków i zadań, konkretyzuje się współdziałanie wojsk, opracowuje się przedsięwzięcia pracy politycznej, zabezpieczenia działań bojowych, organizacji dowodzenia wojskami i kontroli. Rezultaty tej pracy wyraża się w postaci dokumentów zabezpieczających dowodzenie podczas wykonywania zadań bojowych.

Szczególnie dokładnie planuje się zadania bojowe dla oddziałów i pododdziałów wszystkich rodzajów wojsk, zagadnienia współdziałania, a także konkretyzuje się sposób współdziałania sił

i środków danego szczebla z siłami i środkami przełożonego. W pułku, na przykład, planuje się zadania bojowe batalionom pierwszego i drugiego rzutu, środkiem wyznaczonym do strzelania na wprost, odwodowi przeciwpancernemu, jeśli się go organizuje.

W rezultacie planowania opracowuje się plan działań bojowych jako kompleks dokumentów. Plan działań bojowych obejmuje:

w dywizji

- decyzję dowódcy, opracowaną na mapie z załączoną legendą w formie tekstowej;
- plan kompleksowego porażenia ogniowego;
- plan współdziałania;
- plany działań bojowych oddziałów /pododdziałów/ rodzajów wojsk biorących udział w walce /wojsk raketowych i artylerii, OPL, lotnictwa/;
- plany zabezpieczenia działań bojowych, łączności, służby porządkowo-ochronnej;
- plan pracy politycznej,

W zależności od potrzeb mogą być opracowywane inne dokumenty.

w pułku

- decyzję dowódcy opracowaną na mapie z załączoną legendą w formie pisemnej;
- plan współdziałania;
- plany: OPL, rozpoznania, łączności, zabezpieczenia inżynierskiego, chemicznego, technicznego i tyłowego, opracowywane na mapach roboczych;
- plan służby porządkowo-ochronnej;
- plan pracy politycznej i inne dokumenty.

Kilka zdań o podstawowym dokumencie planowania w dywizji i pułku - decyzji dowódcy, opracowywanej szczegółowo na mapie przez sztab z udziałem szefów rodzajów wojsk i służb.

W zależności od treści zadań, posiadanego czasu i zakresu rozstrzygnięcia problemów osobiście przez dowódcę, stopień szczegółowego opracowania decyzji może być różny. Na przykład, podczas natarcia z rejonów wyjściowych położonych w głębi, sztab dywizji i pułku na mapie decyzji dodatkowo przedstawia: decyzje dowódców sąsiednich

pułków /batalionów/; ugrupowanie marszowe oddziałów /pododdziałów/; drogi marszu, linię wyjściową, rubieże rozwinięcia, terminich przekroczenia i termin wyjścia na rubież ataku; obiekty, moc, rodzaje i czas planowanych uderzeń jądrowych; zadania artylerii, środków OPL, lotnictwa, pododdziałów inżynierskich i chemicznych, OPpano i OZap; rejon planowany do zajęcia przez drugi rzut, odwody, artylerię, środki OPL i punkty dowodzenia w toku walki; zasadnicze zadania współdziałania w okresie przegrupowania wojsk na rubież ataku, wykonywania zadania bliższego i następnego; ważniejsze przedsięwzięcia zabezpieczenia działań bojowych wojsk.

W przypadku dysponowania ograniczoną ilością czasu na przygotowanie wojsk do działań, w celu skrócenia terminów i zakresu planowania można na przykład nie opracowywać legendy do decyzji. Dane na mapie w formie graficznej, ale niezbędne do dowodzenia wojskami, można napisać na mapie lub w notatnikach.

Pełne przedstawienie wszystkich danych na jednej mapie w dużym stopniu ułatwia dowódcy dowodzenie wojskami w warunkach polowych. Na przykład, podczas prowadzenia rozmów przez techniczne środki łączności, stawiania zadań w toku działań bojowych odpada konieczność posługiwania się wieloma dokumentami. Dla przyspieszenia pracy na mapach celowym jest wcześniej przygotować odpowiednie napisy i sformalizowane tabele /teksty/ odpowiadające skali mapy i szczeblowi dowodzenia.

5. ORGANIZACJA WSPÓLDZIAŁANIA

Organizacja współdziałania wojsk - to działalność dowódcy z udziałem sztabu, szefów rodzajów wojsk i służb polegająca na uzgodnieniu /zgraniu/ wysiłków oddziałów /pododdziałów/, według ustalonej kolejności, podczas przygotowania i prowadzenia działań bojowych. Podstawą tej działalności jest decyzja dowódcy i rezultaty planowania działań bojowych.

Istota współdziałania polega na wzajemnie skoordynowanych działaniach oddziałów /pododdziałów/ wszystkich rodzajów wojsk między sobą i uderzeniami broni jądrowej i zwykłych środków rażenia - stosownie do otrzymanych zadań, wyznaczonych kierunków

i rubioży, terminu i sposobów wykonania zadań bojowych przez oddziały /pododdziały/.

Współdziałanie uznaje się za w pełni zorganizowane, jeśli: zostało uzgodnione działanie rodzajów wojsk na korzyść oddziałów /pododdziałów/ działających na kierunku głównego uderzenia /w rejonie głównego wysiłku/, zaś wszyscy dowódcy i podległo im sztaby i organa dowodzenia w jednakowy sposób zrozumieli cel walki i zamiar przełożonego; dowódcy wszystkich szczebli znają swoje zadania i sposób ich wykonania; dokonano uzgodnienia wariantów działania oddziałów /pododdziałów/ wynikających z oceny możliwych działań nieprzyjaciela; zorganizowano niezawodną łączność między punktami dowodzenia współdziałających związków taktycznych, oddziałów /pododdziałów/ i elementów ugrupowania bojowego; doprowadzono do pełnej znajomości przez wszystkich wykonawców ustalonych sygnałów dowodzenia, powiadamiania i współdziałania.

Dowódcą odgrywa główną rolę w organizacji współdziałania. Działalność jego polega na doprowadzeniu do zrozumienia przez podwładnych sposobu współdziałania wojsk ustalonego przez niego w decyzji i ściśle skonkretyzowanego w czasie planowania działań bojowych.

Dowódcą organizuje współdziałanie z udziałem kierowniczych osób sztabu, szefów rodzajów wojsk i służb.

Organizując współdziałanie należy kierować się określonymi zasadami. Do zasadniczych z nich należą:

- współdziałanie należy tak zorganizować, aby w pełni wykorzystać możliwości sił i środków uczestniczących w działaniach bojowych, słabe strony jednych - kompensować wysokimi walorami drugich;

- współdziałanie wojsk powinno być zorganizowane tak, aby uderzenia klasycznymi środkami walki były zgrane z uderzeniami broni jądrowej;

- podczas prowadzenia działań bojowych bez użycia broni jądrowej ustala się działanie wojsk w wypadku przejścia do działań z użyciem broni jądrowej;

- współdziałanie organizuje się na korzyść ogólnowojskowych oddziałów i pododdziałów wykonujących najważniejsze zadania i działających na kierunku głównego uderzenia /w rejonie głównego wysiłku/;

- współdziałanie obejmuje uzgodniony co do celu, miejsca i czasu sposób działania wszystkich sił i środków w ramach wykonywanych zadań. Uzgodnione działanie wojsk co do celu oznacza określenie konkretnego zgrupowania nieprzyjaciela, które należy rozbić wspólnym wysiłkiem współdziałających wojsk w toku wykonywania zadania.

Uzgodnienie wysiłków wojsk co do miejsca oznacza, że ustala się ich działanie co do kierunków i określonych rubieży, obiektów, rejonów.

Współdziałanie wojsk co do czasu oznacza ustalenie działania oddziałów /pododdziałów/ ogólnowojskowych stosownie do wykonywanych uderzeń bronią jądrową i środkami klasycznymi na ich korzyść.

Organizując współdziałanie wojsk co do celu, miejsca i czasu, bez względu na szczebel dowodzenia i rodzaj działań bojowych, należy zgrać działanie oddziałów, pododdziałów, rodzajów wojsk i elementów ugrupowania bojowego z działaniem sił i środków przełożonego i sąsiadów. Jednakże możliwości bojowe sił i środków na różnych szczeblach i stawiane im zadania nie są jednakowe. Dlatego też na każdym szczeblu występują cechy specyficzne, które znajdują swoje odbicie przede wszystkim w objętości i stopniu szczególności rozwiązywanych problemów.

Organizując współdziałanie w natarciu należy:

- sprecyzować sposób przesunięcia drt, artylerii, środków ogniowych wydzielonych do strzelania na wprost, środków OPL na stanowiska ogniowe /startowe/, rozwinięcia punktów dowodzenia, przegrupowania oddziałów /pododdziałów/ i działania w wypadku wykonania przez nieprzyjaciela uderzeń jądrowych na kolumny, minowania narzutowego dróg marszu, wykonania kontrprzygotowania;
- sprecyzować sposób i czas wykonania uderzeń jądrowych;
- uzgodnić układ porażenia ogniowego nieprzyjaciela według okresów, udokładnić podział obiektów i celów podlegających porażeniu, określić siły i środki przeznaczone do wykonania porażenia ogniowego, rejonu ich stanowisk ogniowych, sposób przejścia od ogniowego przygotowania ataku do wsparcia ataku, sygnały wywołania i przerwania ognia;

- sprecyzować sposób wykonania ataku, wykorzystania rezultatów kompleksowego porażenia ogniowego podczas ataku i rozwinięcia natarcia;

- ustalić kolejność i sposób pokonania zapór inżynierskich przed przednim skrajem i w głębi obrony;

- sprecyzować sposób działania oddziałów /pododdziałów/ pierwszego rzutu, w ścisłym powiązaniu z ogniem śmigłowców bojowych i uderzeniami lotnictwa, podczas przełamywania obrony nieprzyjaciela i rozwinięcia natarcia, forsowania przeszkód wodnych, opanowywania ważnych rejonów /rubieży/, a także zabezpieczenia skrzydeł i styków;

- uzgodnić działania bojowe z sąsiadami, rozmieszczenie ich stanowisk dowodzenia, wzajemne wsparcie podczas ataku, wprowadzenia do walki drugiego rzutu i odpierania kontrataków nieprzyjaciela;

- ustalić sposób wprowadzenia do walki drugiego rzutu i określić przedsięwzięcia w zakresie organizacji kompleksowego porażenia ogniowego, osłony plot i zabezpieczenia inżynierskiego, przekroczenia ugrupowania pierwszego rzutu przez oddziały /pododdziały/ drugiego rzutu, a także ustalić sposób ich wspólnego działania i zmiany podporządkowania środków wzmocnienia;

- uściślić czas działania lotnictwa według okresów porażenia ogniowego, sposób działania śmigłowców i ich przebazowywanie w toku walki, sygnały współdziałania z lotnictwem, sposób korzystania z rozpoznania lotniczego, warunki bezpieczeństwa działania lotnictwa i śmigłowców, sygnały wzajemnego rozpoznania, wskazywania celów, rozmieszczania punktów naprowadzania lotnictwa;

- udokładnić i zgrać działania oddziałów /pododdziałów/ OPL w zakresie rozpoznania nieprzyjaciela powietrznego, powiadamiania i osłony wojsk we wszystkich okresach walki wspólnie ze środkami OPL przełożonego i lotnictwem myśliwskim, określić sposób walki ze śmigłowcami bojowymi i desantami powietrznymi nieprzyjaciela wspólnie z wydzielonymi pododdziałami piechoty i czołgów;

- sprecyzować sposób współdziałania OPpanc i OZap ze śmigłowcami bojowymi w czasie wejścia do walki drugiego rzutu, podczas odparcia kontrataku i umocnienia opanowanych rubieży;

- określić przedsięwzięcia związane z przejściem do działań z użyciem broni jądrowej, odtwarzaniem zdolności bojowej wojsk i likwidacją skutków uderzeń;

- podać sposób i czas użycia dymów i innych środków chemicznych w celu oślopienia nieprzyjaciela i maskowania ugrupowania bojowego;

- podać sposób przesuwania punktów dowodzenia i utrzymywania łączności;

- ustalić system sygnałów dowodzenia, powiadamiania i współdziałania oraz jednolitą numerację celów.

Jeśli dywizja wysadza taktyczny desant powietrzny lub w pasie jej działania wysadza desant przełożony, dowódcy dywizji /pułku/ udokładnia /uzgadnia/termin i sposób zajęcia przez desant rejonu wyjściowego; czas i układ ogniowego porażenia nieprzyjaciela, a przede wszystkim jego środków przeciwlotniczych w pasie /na trasie/ przelotu desantu i w rejonie desantowania; osłonę desantu od uderzeń lotnictwa nieprzyjaciela; organizację wsparcia ogniowego działania desantu; sposób połączenia się wojsk dywizji z desantem i wspólne działanie z nim w celu rozbicia nieprzyjaciela; sygnały współdziałania, wzajemnego rozpoznawania i sposób utrzymywania łączności.

W przypadku działania oddziałów obejścia lub innych, dowódcy dywizji /pułku/ zgrywa ich działania z oddziałami /pododdziałami/ nacierającymi od czoła i z taktycznym desantem powietrznym.

W obronie.

Współdziałanie w obronie organizuje się według zadań, prawdopodobnych kierunków natarcia nieprzyjaciela i planowanych kierunków kontrataków wojsk własnych. Organizując współdziałanie uzgadnia się i koordynuje wysiłki:

- lotnictwa, drt, artylerii i czołgów w zakresie wykonania kompleksowego porażenia ogniowego środków napadu jądrowego i zasadniczego zgrupowania sił nieprzyjaciela w rejonach ześrodkowania, na podejściach do obrony i podczas rozwijania, a także w zakresie wykonania kontrprzygotowania;

- pododdziałów lotnictwa, artylerii, pododdziałów inżynierskich biorących udział w walce w pasie przesłaniania /na po-

zycji przedniej/, a także działanie tych sił z oddziałami pierwszego rzutu;

- oddziałów /pododdziałów/ pierwszego rzutu, lotnictwa, drt, artylerii i oddziałów /pododdziałów/ drugiego rzutu, odwodów podczas odpierania ataku nieprzyjaciela przed przednim skrajem, w wypadku włamania się nieprzyjaciela w głąb obrony, a także podczas walki z jego desantami powietrznymi;

- elementów ugrupowania bojowego dywizji /pułku/, lotnictwa i sąsiadów podczas wykonywania kontrataku;

- środków OPL osłaniających wojska od uderzeń nieprzyjaciela z powietrza biorących udział w walce z desantami.

Oprócz tego ustala się sposób działania oddziałów /pododdziałów/ w wypadku użycia broni jądrowej i chemicznej, sygnały i sposób przejścia do działań z użyciem BMR, a także przedsięwzięcia dotyczące odtwarzania zdolności bojowej wojsk i likwidacji skutków uderzeń.

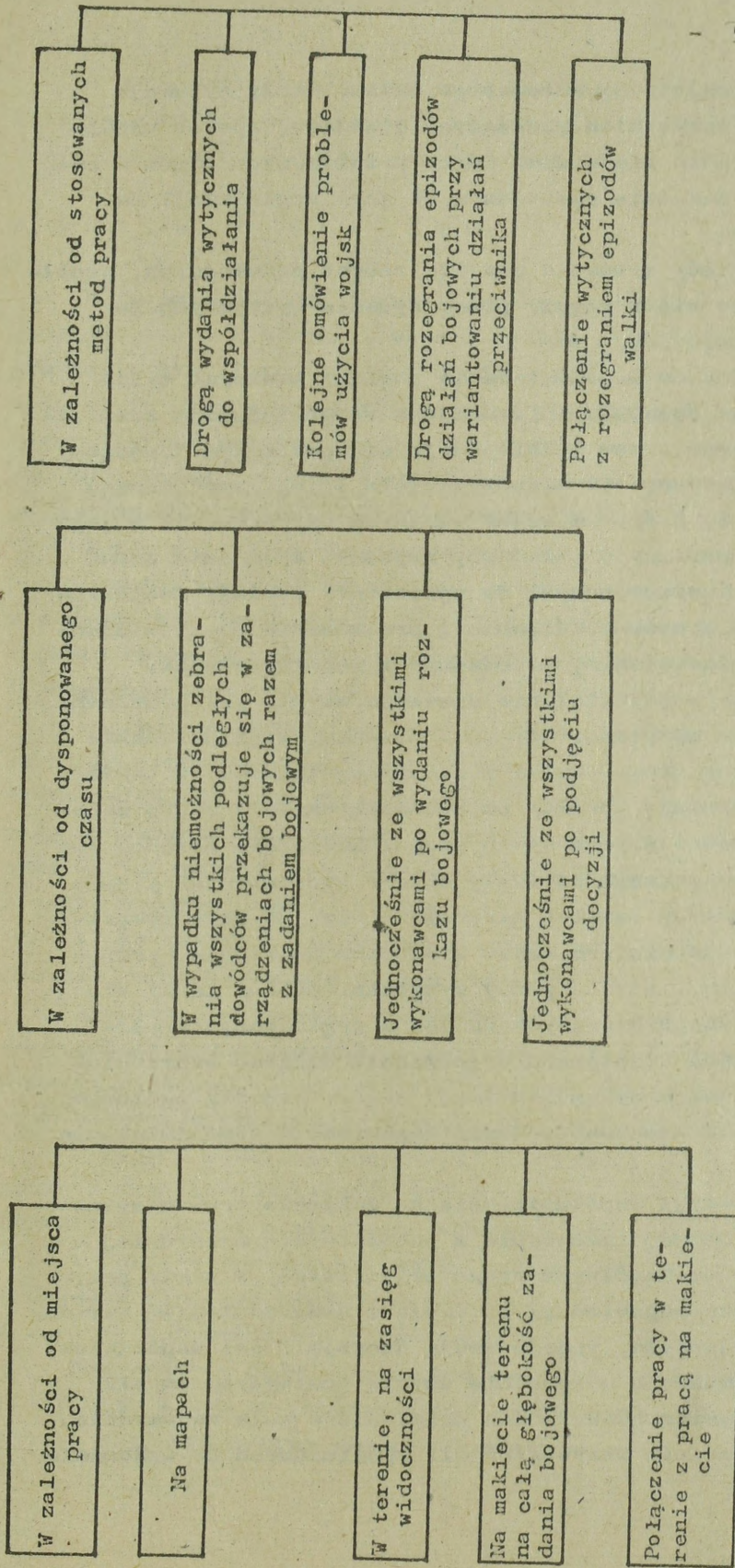
Metody organizacji współdziałania zależą przede wszystkim od posiadanego czasu, stopnia przygotowania podwładnych dowódców i możliwości ich zebrania dla udziału w organizacji współdziałania /rys.8./.

Współdziałanie może być organizowane poprzez wysłanie podwładnym wytycznych wraz z rozkazem /zarządzeniem/ bojowym. Może ono być także organizowane z udziałem wszystkich podwładnych po wydaniu przez dowódcę rozkazu bojowego lub po powzięciu przez nich decyzji do działań bojowych w formie wytycznych przełożonego i meldunków podwładnych. Dowódca może również organizować współdziałanie poprzez rozegranie z podwładnymi wybranych epizodów walki.

Współdziałanie może być organizowane w terenie, na stole plastycznym, makiecie terenu lub na mapie. Może być również stosowane łączenie tych metod.

Powzięcie decyzji, postawienie zadań bojowych i organizacja współdziałania odbywa się z reguły na mapie. Następnie, w zależności od ilości posiadanego czasu, zagadnienia te precyzowane są i udokładniane w terenie na głębokość widoczności, a na makiecie terenu - na całą głębokość zadań bojowych. Makieta terenu powinna być tak przygotowana, aby na niej można było zorganizować współdziałanie bez posługiwania się mapą.

Makieta terenu powinna pozwalać na poglądowe przedstawienie różnych możliwości rozwoju sytuacji.



Rys.8. ORGANIZACJA WSPÓLDZIAŁANIA

W warunkach skrajnie ograniczonego czasu, kiedy sytuacja nie pozwala zebrać wszystkich podległych dowódców, sposób współdziałania wojsk określa się w wytycznych przekazanych razem z zadaniami bojowymi w zakresie niezbędnym do jego organizacji na niższych szczeblach.

W warunkach, kiedy sytuacja pozwala zebrać podwładnych, współdziałanie organizuje się z reguły przez wydanie wytycznych po postawieniu zadań bojowych.

Wytyczne dowódcy do współdziałania powinny zawierać tylko niezbędne dla danego szczebla informacje z uwzględnieniem konkretnego zadania. Na każdy okres walki podaje się podległym dowódcom: cel działań, krótką ocenę sił nieprzyjaciela i jego spodziewane działanie, jakie siły i środki wojsk własnych biorą udział w jego rozbiciu i jak one powinny działać aby zapewnić wykonanie zadań ściśle co do czasu i wyznaczonych do opanowania rubieży /obiektów/. Określa się również sposób rozwijania i przesuwania punktów dowodzenia, sygnały powiadamiania, dowodzenia i współdziałania. Dowódca organizujący współdziałanie sprawdza zwykle jak podwładni zrozumieli otrzymane wytyczne. Gdy czas pozwala, współdziałanie organizuje się według etapów walki i zadań cząstkowych. W takim przypadku dowódca dywizji /pułku/ na początku określa nazwę zadania i cel działań podczas jego wykonywania. Następnie dowódca lub szef wydziału rozpoznawczego /starszy oficer rozpoznania/ przedstawia możliwy charakter działań nieprzyjaciela, po czym rozpatruje się działanie co do miejsca czasu i sposobu działania każdego oddziału /pododdziału/. W toku pracy wytyczne dowódcy łączy się z meldunkami podwładnych biorących udział w organizacji współdziałania. W rezultacie następuje uzgodnienie działań wszystkich wojsk biorących udział w wykonaniu danej części zadania ogólnego. Metodę tę zaleca się stosować podczas organizacji współdziałania na makiecie terenu.

Podczas organizacji współdziałania na makiecie terenu można również zastosować metodę rozegrania z podwładnymi najbardziej ważnych epizodów poszczególnych zadań częściowych. W takim przypadku dowódca stwarza odpowiednią sytuację z uwzględnieniem wariantów działań nieprzyjaciela, podaje swoją decyzję i cel współdziałania, a podwładni meldują o sposobie użycia podległych im sił i środków. Dowódca ukierunkowuje ich działanie w celu najbardziej efektywnego wykorzystania wszystkich sił wydzielonych do wykonania zadania.

W toku działań bojowych, w celu utrzymywania ciągłości współdziałania należy precyzować i uaktualniać te zagadnienia, które przed walką były omawiane w sposób ogólny.

6. P R A C A W T E R E N I E

W terenie dowódca dywizji /pułku/ pracuje z udziałem szefów rodzajów wojsk i służb, dowódców pułków /batalionów/, dowódców przydzielonych i wspierających oddziałów /pododdziałów/. Przy zastosowaniu metody pracy równoległej dowódcy pułków /batalionów/ mogą zaczynać pracę w terenie jednocześnie z dowódcą dywizji /pułku/. Natomiast przy stosowaniu metody kolejnego planowania, po zakończeniu pracy w terenie przez dowódcę dywizji /pułku/.

Praca w terenie rozpoczyna się od rekonesansu. W toku jego prowadzenia, na przykład podczas przygotowania natarcia, dowódca z jednego lub dwóch punktów, w zasięgu widoczności, studiuje teren w pasie natarcia, ocenia jego wpływ na wykonanie zadania bojowego i precyzuje /udokładnia/:

- przebieg przedniego skraju obrony nieprzyjaciela, podejścia do niego, rodzaj zapór, punkty oporu, rozmieszczenie środków ogniowych - zwłaszcza przeciwpancernych i odwodów, rubieże z których mogą być wykonywane uderzenia śmigłowców bojowych nieprzyjaciela, odkryte skrzydła i luki, silne i słabe miejsca w jego obronie, a także możliwe jego działania;

- pas natarcia, kierunek głównego uderzenia i odcinek przełamania, zadania bojowe pułków /batalionów/;

- obiekty w obronie nieprzyjaciela planowane do zniszczenia uderzeniami broni jądrowej, uderzeniami lotnictwa i rakiet z ładunkami zwykłymi, środkami zapalającymi, ogniem artylerii z zakrytych stanowisk ogniowych, a także ogniem na wprost;

- rejony rozmieszczenia drt, artylerii, oddziałów OPL, lądowiska i zasadzki śmigłowców bojowych, czas i sposób ich zajęcia, charakter, zakres i czas ich rozbudowy inżynierskiej;

- rubieże rozwinięcia wojsk, ataku i bezpieczeństwa, ilość przejść w zaporach nieprzyjaciela przed przednim skrajem, czas i sposoby ich wykonania i oznakowania.

Rozpoznanie dróg przegrupowania oraz określenie przedsięwzięć związanych z ich przygotowaniem i służbą porządkowo-ochronną dokonywane się zwykle przy pomocy oddzielnych grup rekonesansowych.

Na rekonesansie udokładnia się podjętą decyzję. W ustalonym terminie, na przygotowanym punkcie, dowódca dywizji /pułku/ wydaje rozkaz bojowy. Następnie organizuje współdziałanie, daje wytyczne do organizacji zabezpieczenia działań bojowych, dowodzenia, pracy politycznej i przeprowadzenia kontroli przygotowania oddziałów /pododdziałów/do wykonania postawionych zadań.

Przy dostatecznej ilości czasu, dowódca dywizji wyjeżdża do podległych dowódców przeprowadzających rekonesans, wysłuchuje ich meldunków decyzji, udokładnia w terenie zadania bojowe i zagadnienia współdziałania.

Doświadczenia z przeprowadzonych ćwiczeń wskazują, że celowym jest aby dowódca pułku przeprowadzał pracę w terenie dwukrotnie: najpierw przeprowadzi rekonesans, wyda rozkaz bojowy, zorganizuje współdziałanie, zabezpieczenie działań bojowych i dowodzenie. Po zakończeniu tej pracy dowódca pułku ponownie wyjeżdża w teren do każdego dowódcy batalionu, gdzie sprawdza zrozumienie zadania bojowego oraz wydaje niezbędne wytyczne.

Organizując obronę, dowódca dywizji /pułku/ podczas rekonesansu precyzuje:

- położenie nieprzyjaciela i prawdopodobne kierunki jego natarcia zwłaszcza czołgów, rejony wyjściowe do natarcia i możliwe rubieże rozwinięcia;
- zarys przedniego skraju obrony, linie rozgraniczenia oraz zadanie dywizji /pułku/;
- rejon głównego wysiłku, zakres prac, od których zależy trwałość obrony oraz ugrupowanie bojowe;
- obiekty w ugrupowaniu nieprzyjaciela przewidziane do niszczenia bronią jądrową i rubieże bezpieczeństwa dla wojsk własnych;
- obiekty do obezwładnienia przez drt, lotnictwo oraz sposób wykonania kompleksowego porażenia ogniowego nieprzyjaciela;
- przebieg pozycji obronnych, w tym pozycji przedniej /pozycji ubezpieczeń bojowych/, rejony obrony dla oddziałów /pododdziałów/ pierwszego i drugiego rzutu i ich zadania;
- rejony stanowisk startowych drt, artylerii, oddziałów OPL;
- rejony ześrodkowania odwodów;
- rejony zapasowe i pozorne;
- kierunki kontrataków drugiego rzutu /odwołu/, rubieże rozwinięcia i drogi marszu;

- rubieże rozwinięcia odwodu przeciwpancernego, rubieże ogniowe dla czołgów i BWP znajdujących się w drugim rzucie, miejsca zasadzek, rubieże minowania OZap;

- zakres, kolejność i termin rozbudowy zapór inżynieryjnych, miejsca przejść w zaporach, obiekty które należy przygotować do niszczenia, charakter, kolejność i termin inżynieryjnej rozbudowy obrony;

- rubieże przewidziane do postawienia zasłon dymnych;

- przedsięwzięcia zabezpieczenia działań bojowych, styków, skrzydeł, a także działania wojsk w nocy i warunkach ograniczonej widoczności;

- miejsca rozwinięcia punktów dowodzenia.

7. Z A B E Z P I E C Z E N I E D Z I A Ł A Ń B O J O W Y C H

Zabezpieczenie działań bojowych organizuje się i realizuje na podstawie decyzji dowódcy i jego wytycznych, a także wytycznych szefa sztabu i zarządzeń sztabu przełożonego. Wytyczne do organizacji zabezpieczenia działań bojowych dowódca może wydać w różnych okresach swojej pracy. W wytycznych dowódca określa tylko zasadnicze zadania, pozostawiając szeroką inicjatywę dla sztabu, szefów rodzajów wojsk i służb w zakresie szczegółowego planowania i realizacji zadań zabezpieczenia.

Sztab dywizji /pułku/ z udziałem szefów rodzajów wojsk i służb szczegółowo planuje rozpoznanie, obronę przed bronią masowego rażenia, walkę radioelektroniczną, maskowanie, ubezpieczenie, zabezpieczenie topograficzne i hydrologiczno-meteorologiczne.

Szefowie rodzajów wojsk i służb planują, w uzgodnieniu ze sztabem, odnośne rodzaje zabezpieczenia działań bojowych.

Plany dotyczące rodzajów zabezpieczenia w dywizji opracowuje się zazwyczaj na oddzielnych mapach lub na mapach roboczych z załączonymi do nich kalkulacjami i uzasadnieniami, a zadania do podwładnych przekazuje się w zarządzeniach.

Przedsięwzięcia zabezpieczenia działań bojowych w pułku planuje się na mapach roboczych, a zadania przekazuje się ustnie zapisując ich treść i czas przekazania w notatnikach.

8. KONTROLA I POMOC

Kontrola wykonania przez oddziały /pododdziały/ rozkazów i zarządzeń oraz okazywania pomocy w tym zakresie powinny być realizowane w sposób ciągły, tak podczas organizacji, jak i w toku prowadzenia walki. Głównym celem kontroli jest sprawdzenie, czy podwładni właściwie zrozumieli otrzymane zadania i czy dokładnie i terminowo je wykonują.

W pierwszej kolejności należy skontrolować terminowość otrzymania zadań bojowych /zarządzeń/, zgodność decyzji podjętych przez podwładnych dowódców z otrzymanymi zadaniami i zamiarem przełożonego, terminowość i zakres przedsięwzięć dotyczących przygotowania wojsk do działań bojowych, gotowość do wykonania zadań w wyznaczonym terminie, organizację współdziałania i zabezpieczenia działań bojowych, gotowość systemu dowodzenia oddziałami /pododdziałami/.

Biorąc za podstawę treść zadań i ilość posiadanego czasu określa się sposoby przeprowadzenia kontroli. Najbardziej szerokie zastosowanie mają takie sposoby jak: osobista kontrola poprzez wyjazdy do podległych oddziałów /pododdziałów/; meldunki podwładnych przesyłane przez techniczne środki łączności; obserwacja działania wojsk; wykonywanie zdjęć lotniczych rejonów i rubieży zajmowanych przez wojska; studiowanie dokumentów planowania działań bojowych, sprawozdań i meldunków podwładnych; wykorzystywanie danych od służby porządkowo - ochronnej; nasłuch prowadzonych rozmów przez podległych dowódców i sztaby.

W każdej sytuacji kontrola powinna być organizowana i prowadzona takimi sposobami, aby osiągnąć zakładane cele.

9. METODY PRACY W TOKU DZIAŁAŃ BOJOWYCH

W toku prowadzenia działań bojowych głównym celem działalności organów dowodzenia będzie zapewnienie realizacji podjętej przez dowódcę decyzji, efektywnego użycia wszystkich sił i środków w celu rozbicia nieprzyjaciela i terminowego wykonania zadania bojowego.

Jednym z ważniejszych obowiązków sztabu z chwilą rozpoczęcia i w toku prowadzenia działań bojowych jest terminowe zbieranie i analizowanie informacji o położeniu, działaniach i stanie wojsk

własnych i nieprzyjaciela, a także innych informacji pozwalających oficerom sztabu i szefom rodzajów wojsk i służb przygotować dowódcy wnioski i propozycje niezbędne przy podejmowaniu decyzji.

Stopień szczegółowości informacji o sytuacji zawsze będzie zależeć od charakteru i warunków wykonywanego zadania, od stopnia znajomości sytuacji przez dowódcę, a także od szczebla dowodzenia. Na przykład informacje zbierane przez sztab pułku będą odznaczać się większą dokładnością od danych otrzymywanych przez sztab dywizji.

Sztab obowiązany jest organizować i dokonywać zbierania danych o sytuacji w określonych terminach. W związku z tym, podczas organizacji pracy sztabu należy ściśle określić: kto, od kogo, kiedy, przy wykorzystaniu jakich środków łączności i jakie informacje o sytuacji zbiera; sposób ich opracowania i meldowania dowódcy, szefowi sztabu /szefowi wydziału operacyjnego/; kto, w jakim terminie, w jakiej formie i kogo informuje.

Dowódcy melduje się uogólnione wnioski z oceny sytuacji, z takim stopniem dokładności, która niezbędna jest danemu szczeblowi dowodzenia.

W celu sprawnego i terminowego zebrania informacji o sytuacji sztab jest obowiązany: podejmować odpowiednie środki dla zapewnienia niezawodnej łączności; szeroko praktykować bezpośrednio rozmowy kierowniczych osób funkcyjnych z podległymi organami dowodzenia prowadzone przez techniczne środki łączności; zapewnić terminowe przekazywanie podległym sztabom krótkich, jasnych i wiarygodnych informacji.

Praktyka ówczesna wykazuje, że w celu zapewnienia ciągłości dowodzenia wojskami w toku działań bojowych zachodzi potrzeba otrzymywania od podwładnych informacji o sytuacji - w pułku 2-3 razy, a w dywizji 1-2 razy w ciągu godziny, przyjmując, że jeden cykl zebrania i zameldowania danych o sytuacji trwa w pułku do 15 minut, w dywizji do 20-30 minut.

Na powzięcie lub uaktualnienie decyzji do wykonania zadania częściowego lub zadania wynikającego z istotnych zmian w sytuacji będzie skrajnie ograniczona ilość czasu. Na przykład, dowódca pułku na przyjęcie decyzji do obezwładnienia podchodzących odwodów dywizyjnych nieprzyjaciela może wykorzystać nie więcej jak 15-20 minut. W innym przypadku pododdziały nie zdołają przygotować się do odparcia kontrataku. Dowódca dywizji może otrzymać nowe zadanie bojowe na następną dobę w końcu dnia, przykładowo na 4-5 godzin

przed zmrokiem. Na przyjęcie decyzji dowódca dywizji nie może przeznaczyć więcej jak 1,5-2 godziny czasu dziennego, ponieważ obowiązany jest zapowiedzieć dowódcom oddziałów i pododdziałów możliwość przygotowania podległych wojsk do działań nocnych i w dniu następnym. W takich warunkach praca dowódcy będzie organizowana według metody równoległego planowania działań bojowych.

Dowódca dywizji w toku działań bojowych może znajdować się na SD, WSD lub PED, a dowódca pułku na SD lub PO. Zasadniczym jednak punktem dowodzenia, z którego dowódca będzie dowodził wojskami, zwłaszcza kiedy zachodzi potrzeba podejmowania decyzji - pozostaje SD.

W warunkach kiedy rozwój działań bojowych nie przebiega według przyjętej decyzji, a sytuacja wymaga zorganizowania wykonania nowego, niespodziewanie wynikłego zadania, dowódca może przybyć na SD i organizować dowodzenie wojskami z udziałem kierowniczych osób funkcyjnych. Nie ulega wątpliwości, że klasyczne metody i formy pracy w takich warunkach nie mogą być stosowane.

Jak wynika z doświadczeń, charakterystyczną cechą pracy dowódcy i sztabu jest konieczność łączenia oceny sytuacji z jednocześnie określeniem i stawianiem zadań wykonawcom oraz organizowaniem ich wykonania. W ten sposób czas na powzięcie decyzji i przekazanie zadań wykonawcom będzie maksymalnie skrócony. W takich warunkach nie przesyła się wstępnych zarządzeń bojowych.

Realizacja i udokładnienie przyjętego sposobu współdziałania w toku działań bojowych będzie się odbywać poprzez przekazywanie wojskom komend i sygnałów według wcześniej uzgodnionych rubieży /rejonów/, obiektów i czasu działań.

Komendy i sygnały przekazuje się, aby współdziałające związki taktyczne, oddziały i pododdziały mogły w ustalonym terminie rozpocząć planowane działania, otworzyć ogień, dokonać manewr i wykonać wspólne uderzenie na nieprzyjaciela. Przy tym należy uwzględnić, że podwładni również potrzebują określonej ilości czasu, aby przekazać własne sygnały i komendy i przystąpić do działań w celu ich wykonania. Zasadniczym środkiem do przekazywania komend i sygnałów w toku walki jest radio.

Stopień rozbitcia nieprzyjaciela dowódca określa na podstawie osobistej obserwacji pola walki, meldunków i sprawozdań podwładnych. Otrzymywane z różnych źródeł informacje są oceniane i uogólniane. W wyniku tego określa się w jakim stopniu ustalony sposób współdziałania odpowiada aktualnej sytuacji i jeżeli zachodzi po-

trzeba, podejmuje się odpowiednie przedsięwzięcia w celu zapewnienia warunków do danego działania wojsk.

Naruszone współdziałanie musi być niezwłocznie odtwarzane. Następuje to wtedy, gdy zostaną usunięte przyczyny jego naruszenia. Dowódca utrzymuje ciągłość współdziałania w toku walki przekazując krótkie rozkazy przez radio współdziałającym ze sobą podległym wojskom.

W razie potrzeby w celu odtworzenia współdziałania, dowodzenia i ponownego zgrania działań oddziałów /pododdziałów/ dowódca może udać się osobiście do podwładnych lub wysłać swoich zastępców.

Z A K O Ń C Z E N I E .

Rozpatrzone w materiale metody pracy dowódców i sztabów oparte zostały na doświadczeniach z przeprowadzonych ćwiczeń dowódczo-sztabowych i z wojskami. Pozwoliły one na sformułowanie ustaleń dotyczących treści i kolejności pracy dowódcy i sztabu podczas przygotowania działań bojowych i w toku ich prowadzenia.

Wielostronny charakter i złożoność procesów dowodzenia wojskami wymagają od dowódców i podległych im organów dowodzenia stosowania różnych metod pracy podczas realizacji każdego przedsięwzięcia.

Dokonując wyboru najbardziej racjonalnych metod pracy należy mieć na uwadze szczebel dowodzenia. Na przykład dowódca pułku może stosować taką metodę pracy, która nie odpowiada dowódcy dywizji lub armii.

Reasumując należy stwierdzić, że słuchacze ASG WP w procesie studiów powinni poznać różne metody pracy i doskonalić swoje umiejętności w praktycznym stosowaniu tych metod, a tym samym przygotować się do pracy na stanowiskach dowódczych i sztabowych.

Wydrukowano w 100 egz.
Egz. nr 1-100 - Bibl.Nauk.OZS
Wyk. Zespół ofic.
Druk B.K. dn.2.02.83 r.
Druk ASG WP nr pf-259/WW

