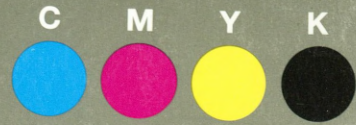


Grey Scale #13



A 1 2 3 4 5 6 M 8 9 10 11 12 13 14 15 B 17 18 19

19(12)



AKADEMIA SZTABU GENERALNEGO

IM. GENERAŁA BRONI
KAROLA ŚWIERCZEWSKIEGO

ASG WP wewn. 3710/82

JAWNE
ALUZBOWEGO

Egz. Nr. 1



VADEMECUM
OPERACYJNO-TAKTYCZNE
ARMIA OGÓLNOWOJSKOWA
(Organizacja, wyposażenie, normy
taktyczno-operacyjne)

~~██████████~~ 47461

WARSZAWA 1982



19(12)



**AKADEMIA
SZTABU GENERALNEGO**
IM. GENERAŁA BRONI
KAROLA ŚWIERCZEWSKIEGO

JAWNE
SŁUŻBOWEGO




ASG WF wewn. 3710/82

Egz. Nr.....1



VADEMECUM
OPERACYJNO-TAKTYCZNE
ARMIA OGÓLNOWOJSKOWA
(Organizacja, wyposażenie, normy
taktyczno-operacyjne)

 47461

WYDZIAŁ WOJSK LĄDOWYCH
KATEDRA SZTUKI OPERACYJNEJ

JAWNE

PRZEKLASYFIKOWANO

Protokół Nr 54305

ASG WP wewn. 3710/82

PRZEKLASYFIKOWANO

Protokół Nr 12657

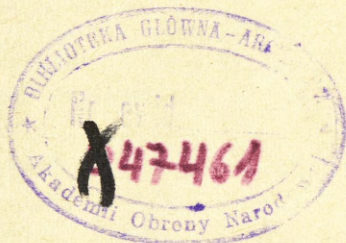
Egz. nr1

VADEMECUM

OPERACYJNO-TAKTYCZNE

„ARMIA OGÓLNOWOJSKOWA”

/Organizacja, wyposażenie,
normy taktyczno-operacyjne/



OPRACOWAŁ:

REDAKCJA

/-/ płk dypl. w st. spocz.
Tadeusz KOPIEC

/-/ płk prof. dr Kazimierz NOŻKO

Warszawa, dnia1982r.

Wprowadzam do użytku słuchaczy III kursów
akademickich, kursów podyplomowych i doktoranckich oraz
nauczycieli akademickich Akademii Sztabu Generalnego WP
Vademecum operacyjno-taktyczne pt: "Armia ogólnowojskowa".

KOMENDANT
AKADEMII SZTABU GENERALNEGO WP
im.gen.broni K. Świerczewskiego
gen.broni dr Józef KAMIŃSKI

SPIS TREŚCI

| | Strona |
|---|--------|
| I. Armia ogólnowojskowa | 5 |
| 1. Krótki rys historyczny | 5 |
| 2. Współczesna armia ogólnowojskowa | 8 |
| II. Dowództwo armii ogólnowojskowej | 12 |
| III. System dowodzenia armii ogólnowojskowej | 13 |
| 1. Organizacja systemu dowodzenia armii | 13 |
| 2. Przeznaczenie stanowisk dowodzenia armii | 14 |
| 3. Obsada stanowisk dowodzenia armii | 16 |
| 4. Rozmieszczenie stanowisk dowodzenia armii | 17 |
| 5. Przesunięcie stanowisk dowodzenia armii | 17 |
| 6. Organizacja dowodzenia lotnictwem w działaniach bojowych armii ogólnowojskowej | 20 |
| IV. Przygotowanie operacji armijnej | 22 |
| 1. Metoda i organizacja pracy dowództwa armii | 22 |
| 2. Wypracowanie i powzięcie decyzji | 23 |
| 3. Opracowanie planu operacji | 28 |
| 4. Stawianie /przekazywanie/ zadań bojowych wojskom | 30 |
| 5. Organizacja współdziałania wojsk armii | 31 |
| 6. Zabezpieczenie działań bojowych wojsk armii | 32 |
| 7. Odtwarzanie zdolności bojowej wojsk | 32 |
| 8. Likwidacja skutków uderzeń bronią masowego rażenia | 35 |
| 9. Uzupełnianie strat wojennych armii | 37 |
| 10. Przygotowanie wojsk armii do operacji | 38 |
| V. Operacja zaczepna armii ogólnowojskowej | 41 |
| 1. Cel operacji i zadania armii w operacji zaczepnej | 41 |
| 2. Rozmach armijnej operacji zaczepnej | 42 |
| 3. Ugrupowanie operacyjne armii | 43 |
| 4. Operacyjna grupa manewrowa armii | 44 |
| 5. Prowadzenie armijnej operacji zaczepnej | 45 |
| 6. Sposoby prowadzenia operacji zaczepnej | 46 |
| 7. Przełamanie obrony nieprzyjaciela | 47 |
| 8. Natarcie na doraźnie zorganizowaną obronę nieprzyjaciela | 48 |
| 9. Bitwa spotkaniowa armii | 48 |
| 10. Forsowanie szerokiej przeszkody wodnej | 49 |

| | Strona |
|--|--------|
| 11. Okrążenie nieprzyjaciela | 50 |
| 12. Wprowadzenie do bitwy drugiego rzutu armii | 50 |
| VI. Operacja obronna armii ogólnowojskowej | 51 |
| 1. Cel operacji i zadania armii w operacji obronnej | 51 |
| 2. Warunki przejścia armii do obrony | 52 |
| 3. Rozmach armijnej operacji obronnej | 52 |
| 4. System obrony armii | 53 |
| 5. Prowadzenie operacji obronnej armii | 57 |
| <u>Załączniki:</u> | |
| Nr 1 - Kalkulacja czasu /wariant/ | 59 |
| Nr 2 - Harmonogram pracy dowództwa armii | 60 |
| Nr 3 - Stosunek sił /wzór/ | 61 |
| Nr 4 - Wykaz dokumentów opracowywanych przez dowództwo armii . | 62 |

I. ARMIA OGÓLNOWOJSKOWA

1. Krótki rys historyczny

Armia ogólnowojskowa - związek operacyjny wojsk lądowych składający się z ogólnowojskowych związków taktycznych, związków taktycznych i oddziałów /samodzielnych pododdziałów/ rodzajów wojsk i służb, organów dowodzenia i zaopatrywania, przeznaczony do wykonywania zadań operacyjnych /prowadzenia operacji^{1/}/.

Armia ogólnowojskowa jako związek operacyjny powstała w końcu XVIII w. we Francji. Jak wiadomo, do tego czasu całość lądowych sił zbrojnych walczących państw Europy dzielono na związki taktyczne i oddziały, które pod jednym dowództwem wykonywały zadania strategiczne. Największym związkiem był korpus.

Wzrost możliwości ekonomicznych państw powodował rozwój technicznych środków walki, komunikacji i łączności. Zwiększające się dostawy uzbrojenia prowadziły do wzrostu stanu ilościowego wojsk. Powstawały nowe związki taktyczne i oddziały rodzajów wojsk - piechoty, kawalerii, artylerii, inżynierskich i innych. Ten właśnie czynnik wpływał z kolei na zwiększanie przestrzeni, na której prowadzono działania wojenne. Dowodzenie dużą liczbą związków taktycznych na znacznych przestrzeniach teatru działań wojennych stawało się coraz bardziej złożone i trudne. Z doświadczenia wiadomo, że jeden dowódca może osobiście skutecznie kierować działaniami kilku podległych jednostek.

We Francji, w obronie pierwszej republiki burżuazyjnej przed siłami kontrrewolucji i koalicji państw interwencyjnych w 1792 r., znacznie zwiększono stan sił zbrojnych. Wzrosła liczba korpusów, dywizji, półbrygad i pułków piechoty, kawalerii i artylerii. Wyloniła się zatem konieczność utworzenia pośredniego ognia organizacyjnego sił zbrojnych - armii polowej. Powstanie związku operacyjnego podyktowane było również - poza potrzebą usprawnienia dowodzenia wojskami - koniecznością lepszego wykorzystania możliwości bojowych i manewrowych wojsk, działających na jednym kierunku operacyjnym. Armia polowa okresu lat 1792-1793 składała się z 4-6 dywizji. W latach 1803-1804 Napoleon zreorganizował siły zbrojne Francji. Armie zastąpił korpusami w składzie 2-5 dywizji każdy. W roku 1813 grupy korpusów przemianował na armie polowe. Za

1/ Operacja - całokształt uzgodnionych i wzajemnie powiązanych co do celu, czasu i miejsca uderzeń ogniowych, jądrowych i działań bojowych wojsk /walk, bitew, uderzeń i manewrów/ prowadzonych według jednolitego planu /pod jednym dowództwem/ w celu wykonania nakazanego zadania.

przykładem Francji w tworzeniu armii polowych poszły inne państwa: Rosja - 1812, Prusy - 1866, Japonia - 1904-1905.

Armie polowe tego okresu miały różny skład organizacyjny i stan liczebny. Na przykład armie polowe Rosji z 1812 r. składały się z 2-5 korpusów piechoty i korpusu kawalerii. W miarę rozwijania sił zbrojnych Rosji skład armii polowej znacznie wzrósł. Pierwsza armia polowa generała Barclaya de Tolly składała się z 6 korpusów piechoty /12 dyw./ i 3 korpusów kawalerii. Ogólny stan armii wynosił 127 tys. ludzi i 558 dział.

W miarę rozwoju sił wytwórczych państw powstawały nowe rodzaje uzbrojenia i innego sprzętu wojennego. Doskonalono skład organizacyjny wojsk. Na przełomie XIX i XX w. oraz na początku XX w. do uzbrojenia wojsk lądowych wprowadzono czołgi i inny sprzęt opancerzony, artylerię szybkostrzelną, broń automatyczną i lotnictwo. Powstawały związki taktyczne i oddziały nowych rodzajów wojsk i służb. Następowaly zmiany w sposobach prowadzenia działań bojowych. W armiach polowych systematycznie wzrastał stan liczebny ludzi oraz stan jakościowy i ilościowy sprzętu. Na przykład armia polowa Rosji 1914 r. miała w swoim składzie 4-5 korpusów armijnych, 3-4 samodzielne dywizje piechoty i 4-5 dywizji kawalerii. Ogółem w armii było 200-250 tys. ludzi, około 200 batalionów piechoty, 150 szwadronów kawalerii, ponad 350 CKM i około 800 dział.

W latach pierwszej wojny światowej armie polowe niektórych wojujących państw miały do 28 dywizji piechoty, 2800 dział a w podporządkowaniu operacyjnym 300-500 samolotów bojowych. Anglicy i Francuzi wzmacniali swoje armie polowe 300-350 czołgami.

Systematycznie rosła liczba armii polowych:

| Państwa | Francja | Prusy /Niemcy/ | Rosja | Japonia | USA |
|--------------------------------------|---------|-------------------|-------|---------|-----|
| Okresy | | | | | |
| Wojna francusko-pruska 1870-71 | 2 | 3 | - | - | - |
| Wojna rosyjsko-japońska 1904-1905 | - | - | 3 | 5 | - |
| I wojna światowa 1916-1917 | 10 | 15 | 13 | - | 1 |

W związku ze wzrostem liczby armii polowych działających na jednym teatrze działań wojennych powstała konieczność objęcia ich jednym dowództwem. Utworzono nowy związek operacyjny-front /grupę armii/.

Jednocześnie zmieniała się struktura organizacyjna armii polowej.

Podyktowane to było przede wszystkim przeznaczeniem operacyjnym i zadaniami armii, właściwościami teatru działań wojennych, możliwym charakterem działań nieprzyjaciela i innymi czynnikami.

Radzieckie armie ogólnowojskowe okresu międzywojennego posiadały już wszelkie cechy właściwe dla maszynowego okresu wojen. Miały one w uzbrojeniu broń ciężką i automatyczną, znaczne ilości artylerii, czołgów, samolotów oraz środków transportu i łączności. Mimo to moc ogniowa armii i możliwości manewrowe wojsk były ograniczone. Główną siłę uderzeniową nadal stanowiła piechota. Sposoby prowadzenia działań bojowych nie ulegały większym zmianom.

W siłach zbrojnych niektórych państw w tym okresie nie tworzoneo szczebla armijnego. Na przykład w Wojsku Polskim armie polowe zamierzano zorganizować tylko na czas wojny lub na okres manewrów. Utworzone w marcu 1939 r. armie składały się z 2-5 dywizji piechoty, 1-2 brygad kawalerii, 3-5 dywizjonów artylerii, 2-4 kompanii czołgów lekkich i rozpoznawczych, 2-5 eskadr lotniczych, pododdziałów saperów, łączności i służb.

W czasie II wojny światowej znacznie wzrosła liczba i jakość armii ogólnowojskowych /polowych/, a zwłaszcza ich siła uderzeniowa i zdolność manewrowa. Skład organizacyjny i możliwości bojowe armii ogólnowojskowych /polowych/ walczących państw były różne i ulegały ciągłym zmianom. Na przykład radziecka armia ogólnowojskowa początkowo składała się z korpusów piechoty, zmechanizowanych i kawalerii, samodzielnych dywizji piechoty i pancernych oraz mieszanych dywizji lotniczych. Na przełomie lat 1941-42 armie zreorganizowano i pozostawiono w ich składzie 5-6 dywizji i szereg jednostek zabezpieczenia. Ze składu armii wyłączono mieszane dywizje lotnicze.

W latach 1942-43 przywrócono korpusne ogniwo dowodzenia, a do składu armii wprowadzono jakościowo nowe jednostki bojowe - pułk artylerii armat, pułk artylerii przeciwpancernej, pułk artylerii przeciwlotniczej i pułk moździerzy, a w 1944 r. - utworzono armijną brygadę artylerii armat i dodatkowo włączono samodzielny pułk czołgów. W końcu wojny radziecka armia ogólnowojskowa składała się już z 3-4 korpusów piechoty /pancernych, zmechanizowanych lub kawalerii/ w liczbie 7-12 dywizji, 3-4 pułków artylerii i moździerzy lub brygady artylerii, brygady artylerii przeciwpancernej, brygady artylerii przeciwlotniczej, brygady saperów, pułku czołgów oraz oddziałów i pododdziałów rodzajów wojsk i służb. Poczynając od 1943 r. radzieckie armie ogólnowojskowe, działające na kierunku głównego uderzenia frontu, otrzymywały znaczne wzmocnienie /1-2 korpusy pancerne lub zmechanizowane, brygadę artylerii i oddział wojsk inżynierskich/. Armie takie nazywano uderzeniowymi.

Zorganizowane w latach wojny 1 i 2 armie Wojska Polskiego miały w swoim składzie po 5 dywizji piechoty oraz związki taktyczne i samodzielne oddziały rodzajów wojsk i służb.

Armia polowa USA w okresie II wojny światowej składała się z 2-4 korpusów armijnych /8-16 dywizji, w tym 3-5 pancernych i jednej dywizji powietrznodesantowej/, grupy czołgów /ok. 230/, dwóch brygad artylerii ciężkiej, brygady artylerii przeciwlotniczej, kilku dywizjonów samobieżnej artylerii przeciwpancernej i innych jednostek.

Armia polowa Niemiec hitlerowskich w 1941 r. składała się z 3-5 korpusów armijnych /10-16 dywizji piechoty, 2-8 dywizji pancernych i zmotoryzowanych/, 5-8 pułków artylerii i jednostek zabezpieczenia.

Po II wojnie światowej rozbudowa armii ogólnowojskowej odbywała się przede wszystkim pod kątem zwiększenia jej możliwości ogniowych, siły uderzeniowej i zdolności manewrowych wojsk oraz przystosowania do wykonywania zadań w warunkach użycia broni masowego rażenia. Na początku lat 60-tych przystąpiono do rakietyzacji armii ogólnowojskowej.

2. Współczesna armia ogólnowojskowa

Współczesna armia ogólnowojskowa może składać się tylko ze zmechanizowanych lub ze zmechanizowanych i pancernych związków taktycznych oraz związków taktycznych, oddziałów i samodzielnych pododdziałów rodzajów wojsk i służb. W jej skład mogą wchodzić również korpusy.

Pod względem mocy ogniowej, siły uderzeniowej, zdolności manewrowych wojsk i niezawodności systemu dowodzenia przewyższa ona najsilniejszą armię z okresu II wojny światowej. Jest zdolna skutecznie prowadzić operacje na dowolnym lądowym teatrze działań wojennych, w warunkach użycia lub bez użycia broni jądrowej, wykonywać zadania w składzie frontu lub samodzielnie. Jedną salwą rakiet operacyjno-taktycznych z ładunkiem jądrowym armia może skutecznie obezwładnić do trzech dywizji nieprzyjaciela.

Skład bojowy armii ogólnowojskowej /liczba i rodzaj dywizji/ nie jest stały. Określany on jest każdorazowo przez dowódcę frontu w zależności od celu operacji, treści zadań i miejsca armii w ugrupowaniu operacyjnym frontu, zgrupowania wojsk i możliwego charakteru działań nieprzyjaciela oraz warunków danego kierunku operacyjnego.

Armia ogólnowojskowa ludowego Wojska Polskiego może mieć następujący skład bojowy /variant - tabela 1/:

Tabela 1

| Rodzaje wojsk /służb/ | Związki taktyczne, samodzielne oddziały, pododdziały | Zasadnicze części składowe związków taktycznych, oddziałów i sprzęt bojowy |
|----------------------------------|--|--|
| 1 | 2 | 3 |
| Dowództwo armii | /Schemat organizacji str. 12/ | |
| Ogólnowojskowe związki taktyczne | DZ - 2-3 | bpz - 18-27; bcz - 6-9; drt - 2-3 |
| | DPanc - 1-3 | bcz - 1-3; kocz - 15-45; bpz - 3-9; drt - 1-3 |
| Wojska raketowe i artyleria | ABROT | drot - 2x3-4 wyrzutnie R-300 |
| | ABAA | dhba-3x18 dz. 152 mm; dax18 dz. 122 mm; dBM-21 x 18 wyrzutni |
| | sdaH-3 | 18dz 122 mm w każdym |
| | apappanc | d 85 mm a x 3 x 18 dz. |
| | adra | bat. rozp. foto; bat. rozp. meteo., bat. rozp. r/techn., bat. rozp. dźwiękowego |
| Lotnictwo wojsk lądowych | plwl | elt d-twa A; dwie esb /4 klś x 4 śb/ po 16 ś. bojowych Mi-2; pięć es x 2 kl. x 4 ś Mi-2 /dla dywizji/; klś ABROT x 3 ś. Mi-2; klś ABAA x 3 ś. Mi-2 |
| Wojska obrony przeciwlotniczej | prplot "KUB" | pięć bo x 4 wyrz., bat. techn. |
| | brt | cztery krt /4 RPW/ |
| | SD d-cy WOPL A | |
| Wojska inżynierskie | ABSap | krinż., bsap-3; bmin, brozmin., bmi, bid, bbm, kmask, kwioł, bzaop. |
| | appont | bpont-2, kbm, kid |
| | abdp | dwie kPTSx3plx6PTS. dwie kGSPx2plx3GSP |
| Wojska chemiczne | BChem | bzs-3, krsk, bou, bzaop |
| | abwvj | cztery kwvjx3 stacje wykr. wybuchów jądrowych |
| | krmo | trzy plrmox3drx1Ormo |
| Wojska łączn. | pl | bdow-2; kIKSD, kIWSD, KTJ, WSP |
| | prlk | brlk, brl, bld |

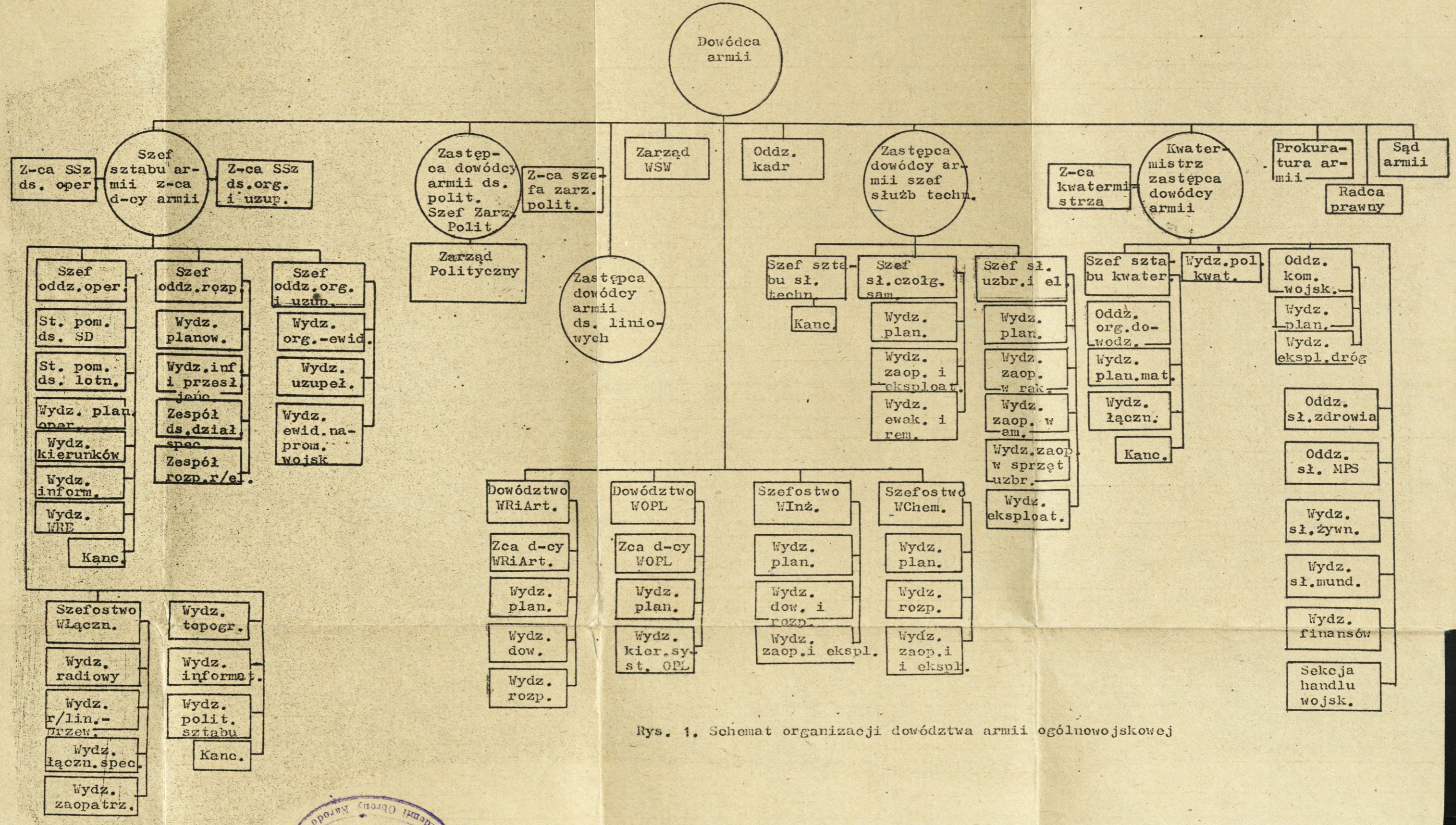
| 1 | 2 | 3 |
|--|---------------------------------------|---|
| Jedn. rozpozn. | brr/el | krr/el KF, krr/el UKF |
| | bs | 28-32 grupy specjalne |
| Pododdziały walki radioelektronicznej | Armia, na operację otrzymuje z frontu | |
| Służby techn.: | ABR | Szef ABR, kzab ABR, bes, brpg, brpk, brsu, brsinż, krsł, plrschem |
| -si.czołg.-samoch. | APTBR | dwie bat. techn., dwie bryg. montażu głowic, bat. dowozu rakiet |
| -si.uzbr. i elektr. | APTBRPlot | bat. techn. r "KUB", bat. techn. r. "OSA", bat. dowozu rakiet |
| Służby tylowe: | ABMZ | d-two ABMZ, bazb., 3-4 btr, btr MPS, połowe składy: PSMPS, PSŻ, PSM, PSA, dwa PSCz-S, PSL, PSInż., PSS, PSChem, PSSKO, PSHW, PSMaP i druk. połowa |
| -zdrowie; | Jednostki medyczne | mbw-7-8; OZM-2; kss-2; skr. II kat., kh; bpepid. |
| -żywno-ściowa; | Jednostki drogowe | bde |
| -mundurowa; | | |
| -komunikacji wojskowej; | | |
| -finansowa | | |
| Jednostki porządkowo-ochronne i obsługi punktów dowodzenia armii | bzab SD A | komenda SD, korr, kinż, ksam, plł, plchem, plmed, sekcja techn., kwat. |
| | bzab TSD A | komenda TSD, korr, kinż, ksam, plł, plchem, plmed, sekcja techn., klub ofic., kwatermistrzostwo |
| Jednostki WSH | | |

Armia ogólnowojskowa o wymienionym składzie bojowym może mieć następującą liczbę ludzi i zasadniczego sprzętu bojowego /wariant - tabela 2/:

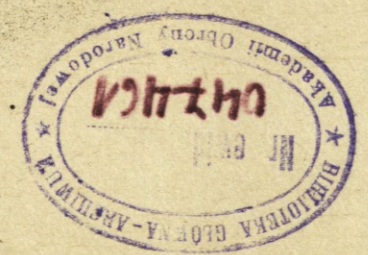


II. DOWÓDZTWO ARMII OGÓLNOWOJSKOWEJ

Dowództwo armii - zespół osób funkcyjnych i komórek organizacyjnych, za pomocą którego dowódca armii dowodzi podległymi wojskami. W skład dowództwa armii, oprócz dowódcy i jego zastępców wchodzi - sztab, dowództwa i szefostwa rodzajów wojsk i służb oraz komórki kadrowe, polityczne i inne.



Rys. 1. Schemat organizacji dowództwa armii ogólnowojskowej



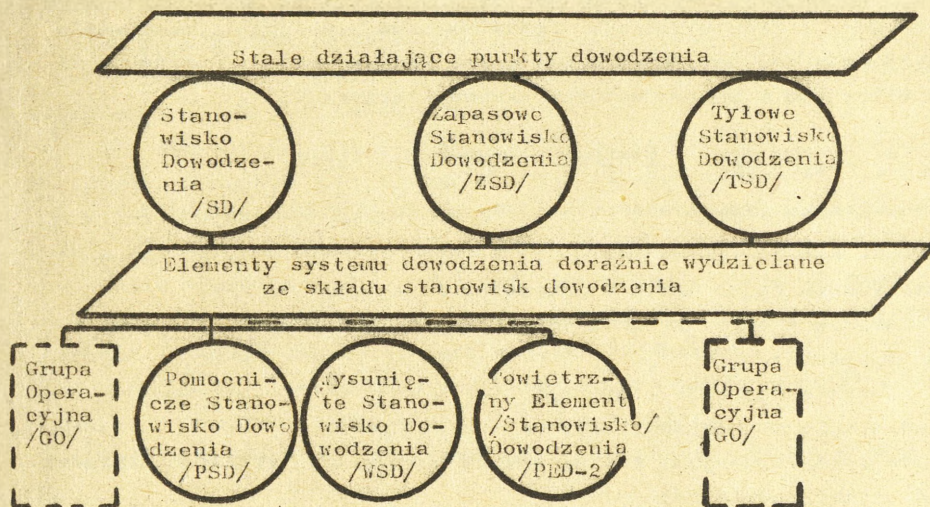
III. SYSTEM DOWODZENIA ARMII OGÓLNOWOJSKOWEJ

1. Organizacja systemu dowodzenia armii

System dowodzenia armii - uporządkowana, zgodnie z zasadami sztuki wojennej, całość, złożona z organów i środków dowodzenia, sprzężonych ze sobą informacyjnie, zapewniająca podejmowanie stosownych decyzji oraz sprawną, terminową i bezwzględną ich realizację.

System dowodzenia armii /w warunkach polowych/ składa się z systemu punktów dowodzenia /odpowiednio urządzonych miejsc i systemów łączności - przeznaczonych do kierowania działaniami bojowymi wojsk.

Armijny system dowodzenia składa się z następujących punktów dowodzenia:



Rys. 2. Organizacja systemu punktów dowodzenia armii ogólnowojskowej

Stanowisko dowodzenia /zasadniczy punkt/ - przygotowane i wyposażone miejsce, z którego dowódca dowodzi nieprzerwanie podległymi wojskami.

Zapasowe stanowisko dowodzenia - element systemu punktów dowodzenia armii rozwijany równolegle ze stanowiskiem dowodzenia i przeznaczony do natychmiastowego przejęcia dowodzenia w wypadku zniszczenia, poważnego zagrożenia lub niemożliwości dowodzenia ze stanowiska dowodzenia.

Tyłowe stanowisko dowodzenia - miejsce, z którego kierują - kwatermistrz armii służbami kwatermistrzowskimi, zaopatrywaniem i obsługą wojsk, a szef służb technicznych armii - podległymi mu służbami.

Pomocnicze stanowisko dowodzenia - doraźnie organizowane w celu kierowania działaniami bojowymi części wojsk armii na oddzielnym kierunku, w trudnych warunkach terenowych lub w sytuacji, gdy dowodzenie z innych stanowisk dowodzenia jest poważnie ograniczone lub niemożliwe.

Wysunięte stanowisko dowodzenia - rozwijane w pobliżu wojsk pierwszego rzutu operacyjnego armii, na kierunku głównego uderzenia i wykorzystywane w sytuacji wymagającej bezpośredniej interwencji dowódcy lub gdy dowodzenie wojskami ze stanowiska dowodzenia jest utrudnione, a także w czasie przesuwania stanowiska dowodzenia na nowe miejsce bądź w razie obezwładnienia stanowiska i zapasowego stanowiska dowodzenia.

Powietrzny element /stanowisko/ dowodzenia - odpowiednio urządzony samolot lub śmigłowiec, z którego dowódca armii albo wyznaczony przez niego oficer doraźnie kieruje wojskami armii podczas pokonywania przeszkód wodnych, odtwarzania zdolności bojowej wojsk, wprowadzania ich do bitwy lub w innych ważnych okresach operacji.

2. Przeznaczenie stanowisk dowodzenia armii

Obsada i wyposażenie stanowisk dowodzenia powinny zapewnić:

Stanowisko dowodzenia /SD/:

- utrzymanie wojsk armii w gotowości bojowej;
- zbieranie i opracowywanie danych o położeniu wojsk własnych i nieprzyjaciela;
- planowanie operacji armijnej;
- kierowanie działaniami bojowymi wojsk armii;
- podejmowanie decyzji stosownych do zaistniałej sytuacji i przewidywanego rozwoju działań;
- planowanie działań wojsk na następny dzień operacji;
- opracowywanie i przekazywanie do wojsk rozkazów i zarządzeń;
- organizowanie i podtrzymywanie współdziałania wewnątrz armii, z sąsiadami i jednostkami wsparcia;
- organizację i kierowanie procesem zabezpieczenia działań bojowych wojsk;
- organizację i odtwarzanie dowodzenia wojskami armii;
- organizację likwidacji skutków uderzeń jądrowych nieprzyjaciela;
- określanie potrzeb i kolejności zaopatrywania wojsk odpowiednio do sytuacji i wykonywanych zadań;
- opracowywanie meldunków i sprawozdań do sztabu frontu;
- śledzenie i studiowanie nowych sposobów prowadzenia działań i środków walki nieprzyjaciela.

Zapasowe stanowisko dowodzenia /ZSD/:

- zbieranie danych o położeniu wojsk armii i uaktualnianie dokumentów planu operacji;
- stałą znajomość decyzji dowódcy armii oraz wydanych przez niego rozkazów i zarządzeń;
- utrzymywanie ciągłej łączności ze stanowiskiem dowodzenia i tyłowym stanowiskiem dowodzenia armii oraz z zapasowym stanowiskiem dowodzenia frontu;
- organizację przesunięcia, ochrony i obrony zapasowego stanowiska dowodzenia;
- gotowość do sprawnego przejęcia dowodzenia wojskami w okresach przesunięcia lub zniszczenia /obezwładnienia/ stanowiska dowodzenia armii.

Tyłowe stanowisko dowodzenia /TSD/:

- planowanie i kierowanie materiałowym, medycznym i technicznym zabezpieczeniem działań wojsk;
- zbieranie i opracowywanie informacji o położeniu i stanie tyłów armijnych, związków taktycznych i samodzielnych oddziałów, ocenę sytuacji tyłowej oraz wypracowywanie decyzji w zakresie tyłowego zabezpieczenia działań bojowych wojsk;
- stałe kierowanie pracą jednostek i urządzeń tyłowych armii;
- informowanie dowódcy, sztabu i zapasowego stanowiska dowodzenia o stanie tyłowego zabezpieczenia działań bojowych wojsk;
- opracowywanie meldunków i sprawozdań dla kwatermistrza i szefa służb technicznych frontu o stanie tyłów armii;
- ścisłą współpracę ze stanowiskiem dowodzenia /grupa operacyjna TSD/;
- planowanie i organizację uzupełniania wojsk stanem osobowym, sprzętem i środkami transportowymi;
- udział w planowaniu, organizacji i prowadzeniu likwidacji skutków użycia broni masowego rażenia przez nieprzyjaciela;
- realizację decyzji kadrowych dowódcy armii;
- przejęcie dowodzenia wojskami w wypadku zniszczenia stanowiska i zapasowego stanowiska dowodzenia armii;
- prowadzenie profilaktyki i ściganie przestępstw wojskowych i politycznych wśród żołnierzy armii;
- rozpatrywanie spraw karnych oraz przeciwdziałanie przestępczości w czasie wojny.

3. Obsada stanowisk dowodzenia armii

Z ogólnej ilości sił i środków przeznaczonych do dowodzenia wojskami armii zwykle wydziela się na:

- stanowisko dowodzenia - 80%, z czego 20% stanowi rzut stały i 60% rzut zmienny;

- zapasowe stanowisko dowodzenia - do 20%.

Obsadę stanowisk dowodzenia armii stanowią:

- na stanowisku dowodzenia /SD/ - dowódca i szef sztabu armii, oddział operacyjny i rozpoznawczy sztabu, dowódcy wojsk raketowych i artylerii, obrony przeciwlotniczej, szefowie wojsk inżynieryjnych, wojsk chemicznych i wojsk łączności, zarząd polityczny i grupa operacyjna TSD oraz pododdziały transportowe, łączności, ochrony, obrony i obsługi stanowiska dowodzenia;

- na zapasowym stanowisku dowodzenia /ZSD/ - zastępca dowódcy armii do spraw liniowych oraz zespół oficerów wydzielonych ze sztabu, dowódców /szefostw/ rodzajów wojsk i służb oraz niezbędne siły i środki transportu łączności, ochrony, obrony i obsługi;

- na tyłowym stanowisku dowodzenia /TSD/:

- kwatermistrz i sztab kwatermistrzostwa, oddziały /wydziały,sekcje/ służb podległych kwatermistrzowi armii;

- szef i sztab służb technicznych, szefostwa służby ozołgowo-samochodowej oraz służby uzbrojenia i elektroniki;

- oddział organizacji i uzupełnień sztabu armii i oddział kadr armii;

- prokuratura i sąd armii;

- pododdziały transportowe, łączności, ochrony, obrony i obsługi TSD;

- na wysuniętym /pomocniczym/ stanowisku dowodzenia /WSD, PSD/ - stan osobowy i środki dowodzenia doraźnie wydzielane ze składu rzutu zmiennego stanowiska dowodzenia armii. Na czele WSD, PSD stoi dowódca armii lub wyznaczony przez niego oficer dowództwa armii;

- powietrznego elementu /stanowiska/ dowodzenia /PED-2/ - zespół pięciu oficerów dowództwa wyznaczonych przez dowódcę lub szefa sztabu armii, działający na śmigłowcu Mi-8, oraz dwóch łącznościowców. Zespół wyposażony jest w odpowiednie dokumenty dowodzenia i środki łączności /rdst. R-130, dwie rdst. R-111, dwa rtf K-1, dwa dalekopisy, urządzenie utajniające i szyfrujące/ oraz środki obserwacji.

4. Rozmieszczenie stanowisk dowodzenia armii

Odległości zasadniczego rejonu rozmieszczenia stanowiska dowodzenia /w km/:

| | Operacja zaczepna | Operacja obronna | Powierzchnia rejonu PD /km ² / |
|---|-------------------|------------------|---|
| <u>- od linii styczności wojsk stron:</u> | | | |
| SD | 30-50 /do 60/ | 50-70 | 15-20 |
| ZSD | 15-20 /do 40/ | do 100 | 6-10 |
| TSD | 60-80 | do 120 | 20-40 |
| WSD | 10-15 /do 40/ | 10-15 | 6-10 |
| PSD | 15-20 | 10-25 | 6-8 |
| <u>- od stanowiska dowodzenia /SD/:</u> | | | |
| ZSD | 10-20 | 20-30 | |
| TSD | 15-30 | 50-60 | |
| PED-2. | 3-5 | 3-5 | |

Zapasy rejon rozmieszczenia punktu dowodzenia wybiera się w odległości do 5 km od zasadniczego.

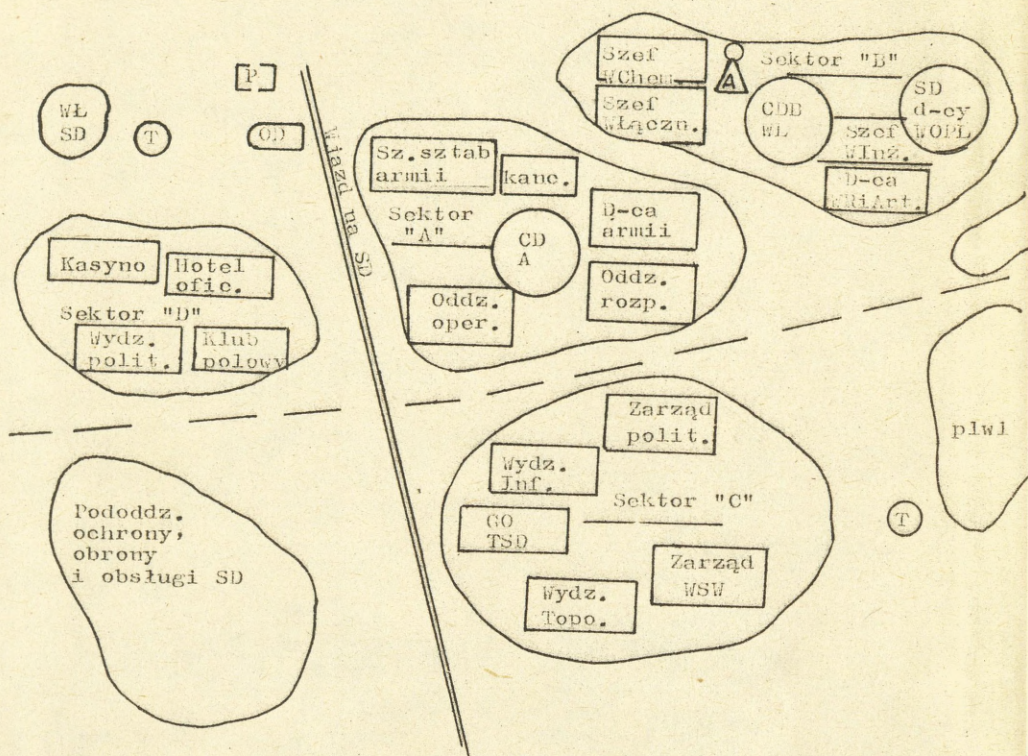
Czas rozwinięcia stanowiska dowodzenia /przed operacją/:

- SD i TSD - 4 godz. 30 min.;
- ZSD, PSD i WSD - 3 godz.;
- PED-2 - 30 min.

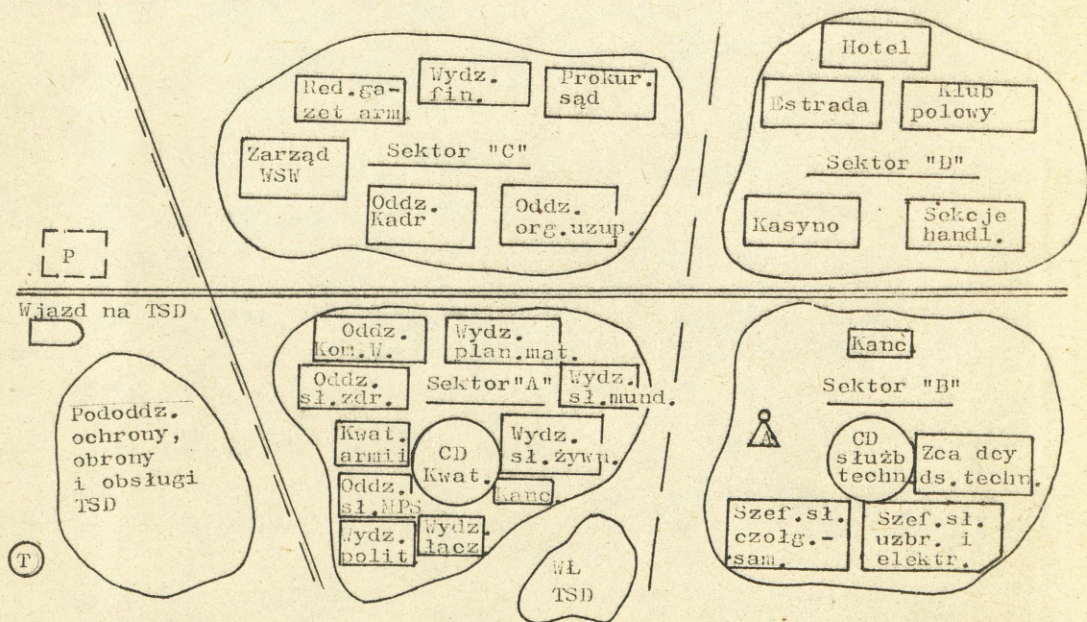
5. Przesunięcie stanowisk dowodzenia armii

W toku operacji przesunięcie stanowiska dowodzenia armii odbywa się za zgodą dowódcy /szefa sztabu/ frontu, pozostałych stanowisk - za zezwoleniem dowódcy armii.

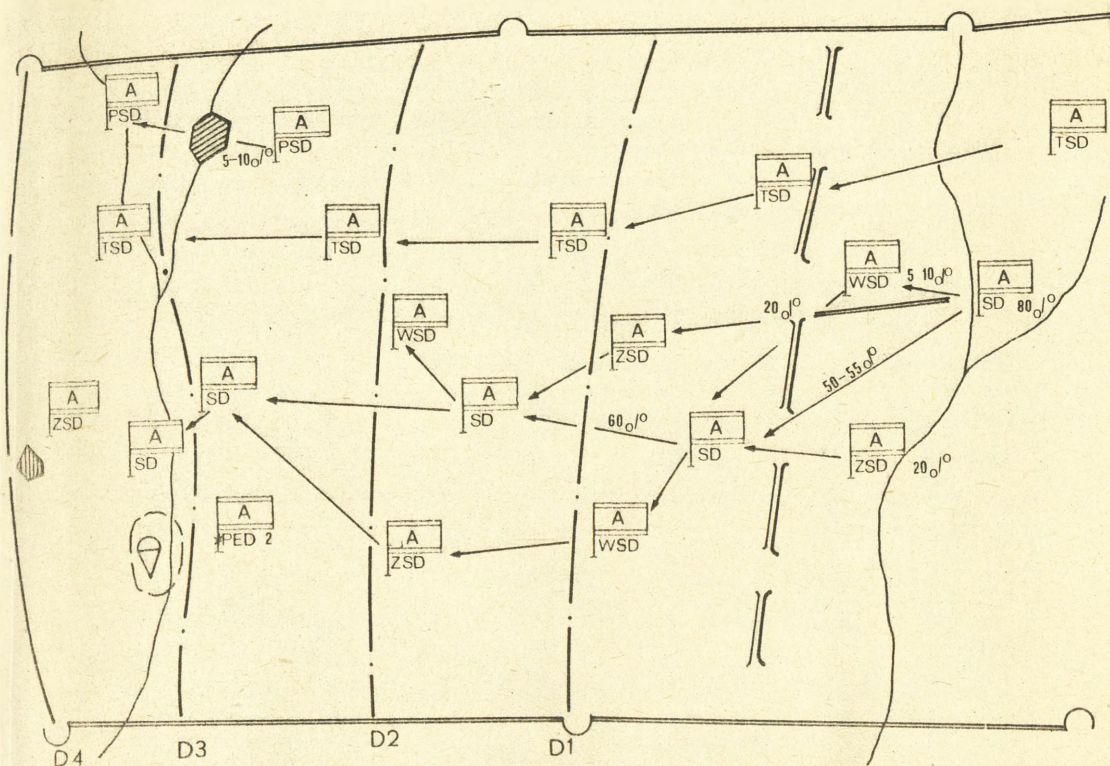
Wariant przesunięcia stanowiska dowodzenia: dowódca armii z częścią kierowniczej kadry /bez szefa sztabu/ transportem samochodowym lub lotniczym udaje się na zapasowe stanowisko dowodzenia i przejmuje dowodzenie wojskami; w międzyczasie pozostała część rzutu zmiennego stanowiska dowodzenia dołącza do ZSD. Po przejęciu dowodzenia zapasowe stanowisko dowodzenia przejmuje funkcje stanowiska dowodzenia, a dotychczasowe SD - po przesunięciu na nowe miejsce - spełnia rolę ZSD. Dowódca armii oraz dowódcy /szefowie/ rodzajów wojsk w czasie przejazdu z jednego punktu dowodzenia na inny nie przerywają dowodzenia podległymi wojskami.



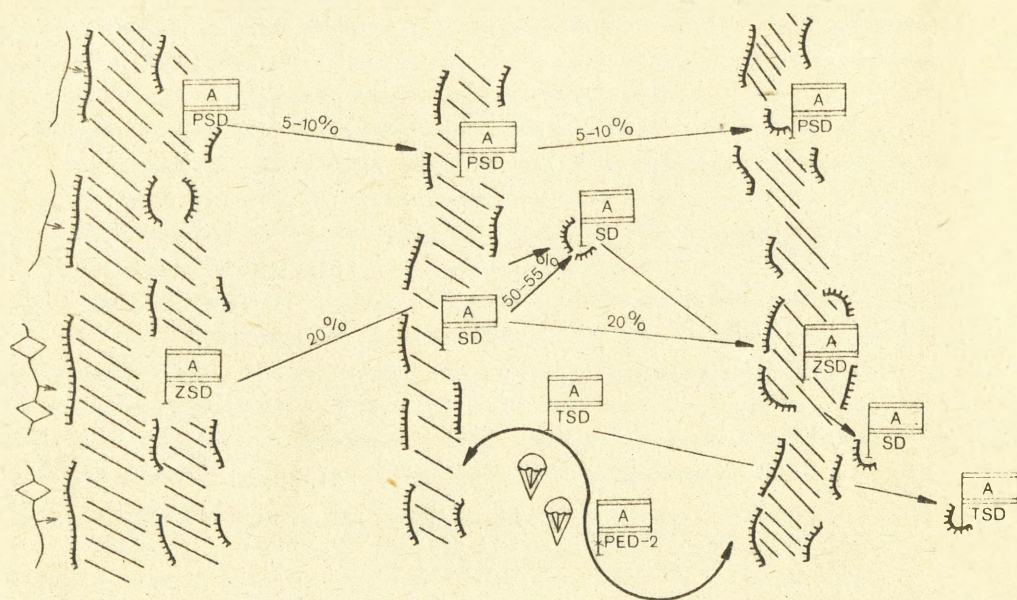
Rys. 3. Ideowy schemat rozmieszczenia stanowiska dowodzenia armii



Rys. 4. Ideowy schemat rozmieszczenia tyłowego stanowiska dowodzenia armii



Rys. 5. Schemat przesunięcia stanowisk dowodzenia w operacji zaczepnej armii

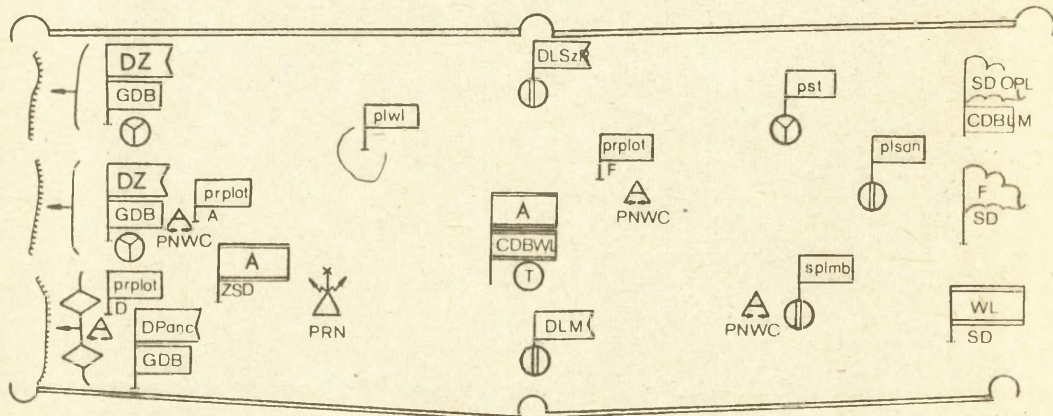


Rys. 6. Schemat przesunięcia stanowisk dowodzenia w operacji obronnej armii /przy przejściu od operacji zaczepnej/

6. Organizacja dowodzenia lotnictwem w działaniach bojowych armii ogólnowojskowej

Dla dowodzenia lotnictwem w działaniach bojowych armii ogólnowojskowej rozwija się następujące elementy dowodzenia:

- centrum dowodzenia bojowego wojsk lotniczych /CDB WL/;
- grupy dowodzenia bojowego /GDB/;
- punkty naprowadzania i wskazywania celów /PNWC/.



Rys. 7. Schemat rozmieszczenia punktów dowodzenia lotnictwem

Centrum dowodzenia bojowego WL - jest stałym przedstawicielstwem dowódcy i sztabu wojsk lotniczych frontu przy dowódcy i sztabie armii ogólnowojskowej i przeznaczone do organizacji i realizacji współdziałania lotnictwa z wojskami armii, dowodzenia lotnictwem wykonującym zadania w pasie armii i zapewnienia bezpieczeństwa latania własnych samolotów w strefach ognia naziemnych środków obrony przeciwlotniczej.

CDB WL podlega dowódcy wojsk lotniczych. Składa się z dwóch zespołów:

- zespołu planowania i współdziałania - rozmieszczanego przy stanowisku dowodzenia armii i przeznaczonego do planowania działań bojowych lotnictwa wykonywanych na korzyść wojsk armii ogólnowojskowej oraz organizacji współdziałania lotnictwa z wojskami armii;
- zespołu dowodzenia bojowego - rozmieszczanego przy stanowisku dowodzenia dowódcy wojsk obrony przeciwlotniczej armii i przeznaczonego do dowodzenia lotnictwem wykonującym zadania w pasie armii ogólnowojskowej oraz zapewnienia bezpieczeństwa latania własnych samolotów.

Zadania centrum dowodzenia bojowego WL:

a/ w okresie przygotowania operacji:

- opracowanie planu użycia lotnictwa w operacji;

- opracowanie propozycji użycia lotnictwa w kolejnych dniach operacji i meldowanie zamierzeń dowódcy armii;
- opracowanie planowej tabeli lotów bojowych na kolejny dzień operacji w rejonie odpowiedzialności CDB WL;
- uzgadnianie ze sztabem armii przedsięwzięć realizowanych przez wojska lądowe na rzecz lotnictwa;
- przekazywanie na stanowiska dowodzenia związków taktycznych i oddziałów lotnictwa zadań wykonywanych na korzyść wojsk lądowych;
- przekazywanie do grup dowodzenia bojowego i punktów naprowadzania i wskazywania celów oraz na stanowisko dowodzenia dowódcy wojsk OPL armii planu lotów bojowych w zakresie ich dotyczącym;
- określanie miejsc rozmieszczenia grup dowodzenia bojowego i punktów naprowadzania i wskazywania celów oraz terminów i sposobów ich przesunięcia;

b/ w okresie prowadzenia operacji:

- przedstawianie dowódcy armii propozycji w zakresie wykorzystania przydzielonego limitu lotnictwa;
- informowanie stanowiska dowodzenia wojsk lotniczych oraz stanowisk dowodzenia związków taktycznych i oddziałów lotnictwa o położeniu i działaniach wojsk armii i nieprzyjaciela;
- wywoływanie lotnictwa do wykonania zadań uprzednio nie planowanych;
- dowodzenie lotnictwem w powietrzu oraz kierowanie ruchem lotniczym w rejonie odpowiedzialności CDB WL;
- uprzedzanie stanowiska dowodzenia dowódcy wojsk obrony przeciwlotniczej armii, grup dowodzenia bojowego i punktów naprowadzania i wskazywania celów o przelotach własnego lotnictwa oraz o zmianach dokonywanych w planowej tabeli lotów;
- zbieranie wiadomości z rozpoznania powietrznego i wymiana informacji o nieprzyjacielu;
- meldowanie na stanowiska dowodzenia wojsk lotniczych i armii ogólnowojskowej wyników działań bojowych lotnictwa.

Grupy dowodzenia bojowego /GDB/ - są rozmieszczane przy stanowiskach dowodzenia dywizji pierwszego rzutu operacyjnego armii i przeznaczone do realizacji współdziałania lotnictwa z wojskami dywizji i zapewnienia bezpieczeństwa latania własnego lotnictwa.

Punkty naprowadzania i wskazywania celów /PNWC/ - są rozmieszczane przy stanowiskach dowodzenia pułków rakiet przeciwlotniczych średniego zasięgu i przeznaczone do naprowadzania samolotów na cele powietrzne i naziemne, realizacji współdziałania lotnictwa myśliwskiego z wojskami

obrony przeciwlotniczej armii oraz do zapewnienia bezpieczeństwa lądowania własnych samolotów w strefie ognia pułków rakiet przeciwlotniczych.

IV. PRZYGOTOWANIE OPERACJI ARMIJNEJ

1. Metoda i organizacja pracy dowództwa armii

Po otrzymaniu zadania bojowego dowództwo armii przystępuje do przygotowania operacji - zespołu czynności organizacyjno-wykonawczych i planistycznych, realizowanych przez dowódcę, oficerów sztabu, dowódców i szefów rodzajów wojsk i służb, zarząd polityczny i organy tyłowe dowództwa armii oraz przedsięwzięć realizowanych przez wojska w celu jak najlepszego zorganizowania i wszechstronnego zabezpieczenia przewidywanej operacji zgodnie z zamiarem dowódcy frontu, a następnie w myśl decyzji dowódcy armii.

Przygotowanie operacji armijnej obejmuje:

- wypracowanie i powzięcie decyzji;
- postawienie /przekazanie/ zadań bojowych wojskom;
- opracowanie planu operacji /opracowanie mapy decyzji dowódcy armii/;
- organizację kompleksowego porażenia ogniowego nieprzyjaciela;
- organizację zabezpieczenia działań bojowych wojsk;
- przygotowanie wojsk do operacji /osiągnięcie przez wojska stanu pełnej gotowości bojowej, ich przegrupowanie i rozwinięcie w rejonach wyjściowych, przygotowanie /rozbudowa/ rejonu wyjściowego, tworzenie zgrupowań uderzeniowych, praca polityczna i utrzymanie wysokiego stanu gotowości bojowej wojsk armii/.

W zależności od sytuacji przygotowanie operacji może odbywać się metoda pracy równoległej lub pracy kolejnej.

Metoda pracy równoległej - w warunkach ograniczonego czasu - zapewnia prawie jednoczesną realizację przedsięwzięć z zakresu przygotowania operacji na szczeblu armii, związku taktycznego i niżej.

Metoda pracy kolejnej - w warunkach dysponowania czasem - zadania dla podwładnych stawiane są po powzięciu przez dowódcę armii decyzji oraz opracowaniu przez sztab planu operacji i rozkazu bojowego.

Podstawową metodą pracy dowództwa armii jest metoda pracy równoległej. Dowódca armii - po otrzymaniu zadania - zwykle wraz z szefem sztabu, dowódcami WRiArt., OPL, szefami oddziałów operacyjnego i rozpoznawczego /w centrum dowodzenia armii/ studiuje i analizuje treść zadania oraz osobiście wydziała wytycznych do przygotowania operacji. W tym czasie grupa planowania wrysowuje na trzech mapach treść zadania i inne

dane sytuacji /jedna mapa dla sztabu frontu, druga - do opracowania decyzji dowódcy armii, trzecia - do orientowania operacyjnego kierowniczej kadry komórek organizacyjnych dowództwa i na ZSD armii/. W myśl wytycznych dowódcy armii opracowywane są zarządzenia przygotowawcze /bojowe/ dla wojsk.

Następnie dowódca osobiście dokonuje oceny sytuacji, określa zamiar operacji, melduje go przełożonemu, po czym ogłasza zamiar osobom upoważnionym i daje wytyczne do przekazania wojskom wstępnych zarządzeń bojowych. Kolejny etap pracy dowódcy - to określenie zadań bojowych wojsk i sposobu współdziałania. Sztab w tym czasie opracowuje plan operacji.

| |
|---|
| Czas przygotowania operacji armijnej - 15-20 godz. |
| Czas przygotowania kolejnej operacji armijnej - 10-12 godz. |

2. Wypracowanie i powzięcie decyzji

Podstawę przygotowania operacji stanowi zamiar operacji, a następnie decyzja dowódcy armii.

Zamiar operacji - podstawa decyzji. Dowódca określa w nim: kierunek głównego uderzenia /ześrodkowania głównego wysiłku/, kolejność i sposoby rozbicia nieprzyjaciela, organizację kompleksowego porażenia ogniowego nieprzyjaciela i ugrupowanie operacyjne wojsk.

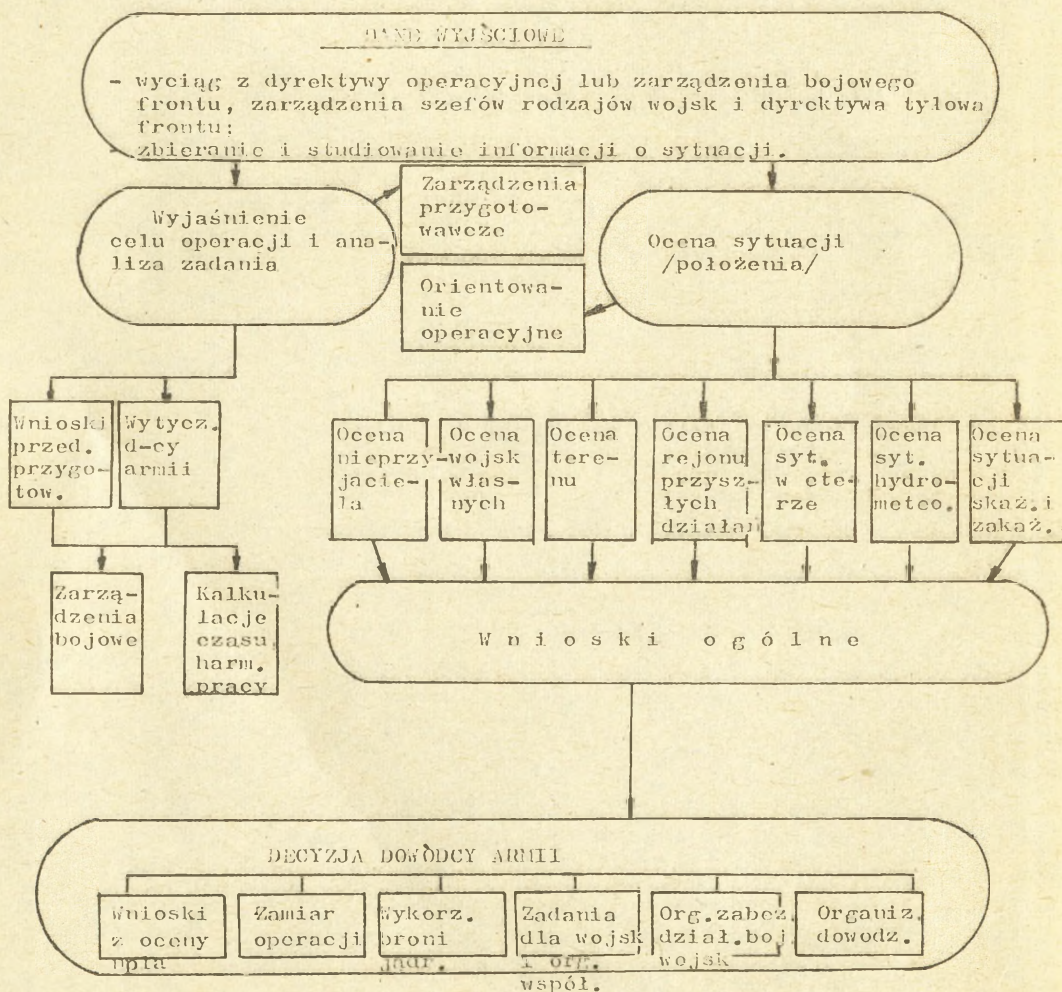
Wypracowanie decyzji - całokształt analiz i ocen dokonywanych przez dowódcę armii, jego zastępców i oficerów dowództwa w celu sprecyzowania optymalnego w danej sytuacji sposobu wykonania zadania i osiągnięcia celu operacji. Zwykle dokonuje się go w toku oceny sytuacji w celu powzięcia decyzji.

Decyzja dowódcy armii - wynik procesu myślowego, na podstawie którego określa on sposób przeprowadzenia operacji oraz ustala odpowiednie siły i środki do realizacji otrzymanego zadania /akt woli dowódcy, określający wybrany z wielu jeden wariant sposobu przygotowania i prowadzenia operacji/.

Wyjaśnienie celu operacji i analiza zadania - pierwszy podstawowy element twórczej pracy dowódcy armii, polegający na głębokim zrozumieniu zamiaru dowódcy frontu, roli i miejsca armii w operacji frontowej, zadań wykonywanych środkami frontowymi i zadań sąsiadów. We wnioskach dowódca określa: rozmach operacji i średnie tempo natarcia wojsk, kierunek głównego uderzenia i innych uderzeń, przedsięwzięcia z zakresu

zabezpieczenia skrzydeł, współdziałania z sąsiadami, przygotowania do udziału w pierwszym uderzeniu jądrowym frontu, czas przygotowania operacji i zakres przygotowania wojsk do działań.

W wyniku wyjaśnienia celu operacji i analizy zadania dowódca armii precyzuje wytyczne do przygotowania operacji, które wraz z kalkulacją czasu - załącznik 1, oprócz ukierunkowania pracy dowództwa, stanowią podstawę do opracowania harmonogramu pracy dowództwa armii nad przygo-



Rys. 8. Model wypracowania decyzji dowódcy armii

towaniem operacji - załącznik 2. Po ogłoszeniu przez dowódcę wytycznych do przygotowania operacji oficerowie kierunkowi zwykle opracowują i przekazują do sztabów podległych wojsk zarządzenia przygotowawcze.

Czas trwania analizy zadania armii,
kalkulacji czasu i orientowania wojsk - 30-45 min.

Ocena sytuacji /położenia/ - osobiste i wszechstronne przestudiowanie przez dowódcę armii warunków i przewartościowanie sytuacji operacyjno-taktycznej, połączone z przewidywaniem operacyjnym, określenie wpływu tej sytuacji na przygotowanie i prowadzenie operacji oraz sformułowanie wniosków ogólnych - zamiaru operacji. Dowódca armii oceny sytuacji /położenia/ dokonuje osobiście w kolejności i według zasadniczych zagadnień:

- ocena nieprzyjaciela - skład zgrupowania wojsk, możliwy cel i zamiar działania, system dowodzenia, możliwości w uzyskaniu przewagi i zaskoczenia, silne i stałe miejsca w ugrupowaniu, obiekty uderzeń jądrowych i ogniowych, prawdopodobny kierunek głównego uderzenia, obiekty rozpoznania i wnioski ogólne - kierunek głównego uderzenia /wysiłku/, odcinek przełamania, ugrupowanie wojsk własnych, sposób współdziałania i zabezpieczenia działań bojowych wojsk;

- ocena wojsk własnych - skład bojowy, ocena stanu ilościowego i jakościowego wojsk, ich możliwości, sposób uzyskania przewagi i zaskoczenia, zestawienie własnych możliwości, wnioski ogólne. Zestawienie stanu i możliwości wojsk własnych i nieprzyjaciela stanowi stosunek sił stron - załącznik 3. Podstawowym kryterium oceny wojsk własnych i nieprzyjaciela jest ilościowo-jakościowa analiza składu, możliwości bojowych, stanu moralno-politycznego żołnierzy i systemów dowodzenia wojskami stron. Możliwości bojowe stron porównywane są co do liczby ładunków jądrowych, środków ich przenoszenia, dywizji, ilości czołgów, transporterów, artylerii, środków przeciwpancernych i OPI przy uwzględnieniu liczby samolotów i śmigłowców. Wyliczenia ilościowe uzupełnia się porównaniem wskaźników jakościowych. Otrzymany stosunek możliwości bojowych stron porównuje się ze stosunkiem gwarantującym pomyślne prowadzenie operacji lub wykonanie zadań pośrednich;

- ocena terenu - wpływ terenu na skuteczność działania wojsk własnych i nieprzyjaciela, na tempo działań wojsk, warunki maskowania bezpośredniego i operacyjnego, prawdopodobne deformacje terenu w rejonach uderzeń jądrowych i ich wpływ na działania bojowe wojsk stron, wnioski ogólne - sposób prowadzenia operacji, rejon /kierunek/ głównego wysiłku

/uderzenia/, rejonu uderzeń jądrowych i ogniowych, rejonu dogodny do wysadzenia desantów;

- ocena sytuacji w eterze - prawdopodobne kierunki i czas oddziaływania radioelektronicznego nieprzyjaciela, rejon rozmieszczenia i pracy środków i systemów radioelektronicznych nieprzyjaciela, przedsięwzięcia z zakresu walki radioelektronicznej, podział sił i środków walki radioelektronicznej;

- ocena rejonu przyszłych działań - warunki ekonomiczne i sytuacja demograficzno-społeczna w rejonie działań, ważne ośrodki ekonomiczne i polityczne do opanowania, możliwości wykorzystania zasobów miejscowych, środków transportu i łączności, przedsięwzięcia w zakresie zabezpieczenia porządku publicznego i bezpieczeństwa, wnioski ogólne;

- ocena sytuacji hydrometeorologicznej - wpływ warunków na użycie broni jądrowej i zwykłej, na wykorzystanie skutków użycia tych broni, na tempo działań wojsk, możliwości zatopienia terenu, a na nadmorskim kierunku - wpływ przyływów i odpływów na warunki działania wojsk stron, rejonu dogodny i warunki sprzyjające wysadzeniu desantów, kierunki ruchu mas powietrza, wnioski ogólne;

- ocena sytuacji skażeń i zakażeń - charakter i skala skażenia promieniotwórczego terenu w pasie armii, określenie możliwych dawek promieniowania stanu osobowego, wpływ skażeń i zakażeń na działania wojsk, zakres ochrony stanu osobowego przed napromienianiem, wnioski ogólne.

W toku oceny sytuacji dowódca i szefowie rodzajów wojsk i służb meldują dane i odpowiadają na pytania dowódcy armii. W tym czasie sztab opracowuje mapę decyzji dowódcy armii. Decyzja dowódcy armii podlega zameldowaniu i zatwierdzeniu przez dowódcę frontu. Po ogłoszeniu decyzji dowódca armii daje wytyczne w sprawie planowania operacji, przeprowadzenia rekonesansu, doprowadzenia zadań do wojsk i organizacji współdziałania. Sztab armii opracowuje plan operacji, rozkaz bojowy i przekazuje zadania do wojsk. W warunkach dysponowania odpowiednim czasem dowódca armii, w celu sprecyzowania decyzji powziętej z mapy, prowadzi rekonesans w terenie.

Czas trwania oceny sytuacji i sformułowania zamiaru operacji armii - 1,5-2 godz.

Czas przekazania zadań bojowych /zarządzeń bojowych/ związkowi taktycznemu pierwszego rzutu /po otrzymaniu zadania przez armię/ - 2-3 godz.

Czas wypracowania decyzji dowódcy armii /od chwili otrzymania zadania przez armię/ - 4,5-6 godz.

W tym czasie szef sztabu armii lub jego zastępca do spraw operacyjnych przeprowadza orientowanie operacyjne z udziałem zastępców dowódcy armii, szefów rodzajów wojsk i służb, szefa centrum dowodzenia bojowego WL i wyznaczonych szefów oddziałów /wydziałów/.

Podczas orientowania operacyjnego podaje się /zapoznaje/:

- położenie operacyjne wojsk armii /jeśli trzeba/;
- cel operacji i treść zadania armii;
- siły i środki wzmocnienia;
- zamiar operacji;
- wytyczne w zakresie przygotowania danych do decyzji dowódcy;
- wytyczne dotyczące opracowania dokumentów planu operacji, przygotowania wojsk do działań.

Czas trwania orientowania operacyjnego - 15-20 min /zakończone może być po godzinie od otrzymania zadania przez armię/

Przykład 1

Układ decyzji dowódcy armii dotyczącej operacji zaczepnej

1. Wnioski z oceny nieprzyjaciela.
2. Zamiar operacji:
 - a/ sposób rozbitcia nieprzyjaciela z użyciem broni jądrowej oraz z użyciem zwykłych środków rażenia /organizacja kompleksowego porażenia ogniowego nieprzyjaciela/;
 - b/ sposób prowadzenia operacji;
 - c/ kierunek głównego i innych uderzeń;
 - d/ ugrupowanie operacyjne wojsk armii;
 - e/ zadania, obiekty i sposób użycia broni jądrowej w pierwszym uderzeniu jądrowym i w toku operacji.
3. Zadania bojowe wojsk:
 - a/ wojsk raketowych;
 - b/ artylerii;
 - c/ lotnictwa wsparcia;
 - d/ dywizji pierwszego rzutu operacyjnego /na pierwszy dzień operacji/;
 - e/ dywizji drugiego rzutu operacyjnego armii;

- f/ wojsk obrony przeciwlotniczej;
- g/ taktycznych desantów powietrznych;
- h/ odwodów: ogólnowojskowego, przeciwpancernego, oddziałów zaporowych i rodzajów wojsk.

4. Organizacja zabezpieczenia działań bojowych wojsk;
5. Organizacja dowodzenia wojskami armii.

Przykład 2

Układ decyzji dowódcy armii dotyczącej operacji obronnej

1. Wnioski z oceny nieprzyjaciela.
2. Zamiar operacji:
 - a/ sposób rozbicia głównego zgrupowania wojsk nieprzyjaciela - rażenie nieprzyjaciela na podejściach do obrony, podczas walki o główny pas i w głębi obrony;
 - b/ kierunek ześrodkowania głównego wysiłku armii;
 - c/ ugrupowanie operacyjne wojsk armii;
 - d/ zadania, obiekty i sposób użycia broni jądrowej.
3. Zadania wojsk:
 - a/ wojsk raketowych;
 - b/ artylerii;
 - c/ dywizji pierwszego rzutu operacyjnego;
 - d/ dywizji drugiego rzutu operacyjnego;
 - e/ odwodu ogólnowojskowego;
 - f/ lotnictwa wsparcia;
 - g/ wojsk obrony przeciwlotniczej;
 - h/ wojsk inżynieryjnych i chemicznych;
 - i/ odwodu przeciwpancernego i oddziału zaporowego.
4. Czas gotowości systemu ognia, zapór inżynieryjnych, sposoby i kolejność rozbudowy inżynieryjnej pasów obrony.
5. Organizacja kontrprzygotowania i wykonania uderzenia przed przedni skraj obrony.
6. Organizacja zabezpieczenia działań bojowych wojsk.
7. Organizacja dowodzenia wojskami armii.

3. Opracowanie planu operacji

Planowanie operacji - szczegółowe opracowanie treści i kolejności wykonywania przez wojska armii zadań bojowych, zagadnień podziału wysiłku wojsk według kierunków działania, spraw współdziałania, wszechstronnego zabezpieczenia działań bojowych i dowodzenia wojskami.

Planowanie operacji odbywa się w oparciu o decyzję i wytyczne dowódcy

armii, wytyczne sztabu frontu, przewidywania co do możliwego rozwoju sytuacji i dokładne kalkulacje operacyjno-taktyczne.

Przykład 3

Treść wytycznych dowódcy armii do planowania operacji zaczepnej:

1. Warianty udziału armii w pierwszym uderzeniu jądrowym frontu.
2. Sposób wykonania zadania bliższego i dalszego armii.
3. Organizacja przegrupowania i rozwinięcia wojsk w rejonach wyjściowych i podczas przejścia do natarcia.
4. Organizacja osłony wojsk przed i w czasie wprowadzania do bitwy.
5. Czas meldowania decyzji i planu operacji oraz decyzji dowódców dywizji.
6. Przedsięwzięcia z zakresu zachowania w tajemnicy przygotowań do operacji.
7. Terminy i sposoby przekazania zadań wojskom.

Plan operacji armii składa się z:

- ogólnej części operacyjnej - graficznie opracowanej na mapie w skali 1:200 000 decyzji dowódcy z legendą oraz z niezbędnymi kalkulacjami i uzasadnieniami;
- planu udziału armii w pierwszym uderzeniu jądrowym frontu;
- planu kompleksowego porażenia ogniowego nieprzyjaciela;
- planu działań bojowych lotnictwa;
- planu działań bojowych wojsk raketowych i artylerii;
- planu obrony przeciwlotniczej;
- planu działywania taktycznych /śmigłowcowych/ desantów powietrznych;
- planu współdziałania wojsk;
- planu ochrony i regulacji ruchu;
- planu pracy partyjno-politycznej;
- planu technicznego zabezpieczenia;
- planów zabezpieczenia działań bojowych wojsk;
- planu organizacji zabezpieczenia kwatermistrzowskiego;
- planu organizacji dowodzenia wojskami armii.

Na mapie planu operacji wrysowuje się: zadanie dowódcy frontu, zgrupowanie wojsk nieprzyjaciela i przewidywany charakter działań, cel operacji, zadanie bliższe i dalsze armii, głębokość i terminy wykonania zadań, tempo natarcia wojsk, rubieże obrony, kierunek głównego uderzenia /wysiłku/, obiekty uderzeń jądrowych i ogniowych, niszczone środkami przelozonego i własnymi na początku i w toku operacji, ugrupowanie operacyjne wojsk, zadania związków taktycznych i odwodów, linie rozgrani-

czenia między dywizjami pierwszego rzutu, sąsiadów, ich zadania i kierunki działań, rejonny rozmieszczenia punktów dowodzenia.

W planie operacji zaczepnej dokładnie rozpracowuje się działanie wojsk na głębokość zadania bliższego armii i szczegółowo na pierwszy dzień operacji, w planie operacji obronnej - szczegółowo na okres załamania natarcia nieprzyjaciela, wykonania kontrprzygotowania i wykonania przeciwuderzenia.

Legenda do planu operacji zwykle zawiera: wnioski z oceny nieprzyjaciela, cel i zamiar operacji, skład bojowy armii, stosunek sił i środków, zasadnicze wskaźniki rozmachu operacji, podział środków wzmocnienia, rozliczenie ładunków jądrowych i podział limitu lotnictwa według zadań i dni operacji, zagadnienia współdziałania wojsk, terminy rozwijania i gotowości wojsk, zasadnicze zagadnienia zabezpieczenia działań bojowych wojsk, podział środków materiałowych, sygnały dowodzenia wojskami.

Czas planowania operacji armijnej /od chwili otrzymania zadania bojowego/ - 10-12 godz.

4. Stawianie /przekazywanie/ zadań bojowych wojskom

Zadania bojowe mogą być przekazywane wojskom: osobiście /stawiane/ przez dowódcę armii podczas spotkania z podwładnymi lub przez techniczne środki łączności; przez upoważnionych oficerów sztabu armii również osobiście lub przez techniczne środki łączności; w postaci pisemnych /graficznych/ dokumentów dowodzenia podpisywanych przez dowódcę i szefa sztabu lub - w imieniu dowódcy - przez szefa sztabu. Do zasadniczych dokumentów dowodzenia należą: zarządzenie przygotowawcze, wstępne zarządzenie bojowe i rozkaz bojowy.

Zarządzenie przygotowawcze - wydaje się wojskom przed postawieniem zasadniczych zadań bojowych. Wydaje go zwykle szef sztabu w imieniu dowódcy armii w celu uprzedniego zorientowania podległych dowódców i sztabu o oczekujących ich działaniach oraz dania im większej ilości czasu na przygotowanie stanu osobowego, sprzętu i uzbrojenia, nagromadzenia zapasów środków materiałowych. W zarządzeniu - bez ujawnienia zamiaru operacji i terminu rozpoczęcia działań - podaje się: charakter nowego zadania, przedsięwzięcia wykonywane przez wojska i terminy ich realizacji, sposób przekazania zadania bojowego.

Wstępne zarządzenie bojowe - forma stawiania zadania bojowego wojskom w walce i operacji. W zarządzeniu zwykle podaje się: zwięzłe dane

o nieprzyjacielu, zadanie bojowe związku taktycznego, oddziału, do którego adresowane jest zarządzenie, zadania wykonywane siłami i środkami przełożonego na korzyść związku taktycznego /oddziału/, kolejność i sposób wykonania zadania bojowego, zadania sąsiadów, czas gotowości do wykonania otrzymanego zadania bojowego. Wstępne zarządzenie bojowe wydaje się w formie pisemnej, graficznej lub ustnie. Ustnie wydane zarządzenie zapisuje się i przekazuje wykonawcom. Wstępne zarządzenie bojowe podpisuje dowódca i szef sztabu armii, w wyjątkowych wypadkach - szef sztabu w imieniu dowódcy armii.

Rozkaz bojowy - zasadniczy dokument dowodzenia - forma stawiania zadań bojowych wojskom. W rozkazie podaje się: krótkie wnioski z oceny nieprzyjaciela i możliwy charakter jego działań, zadanie armii, kolejność użycia środków rażenia przełożonego w pasie armii, zadania sąsiadów i linie rozgraniczenia z nimi, zamiar operacji, zadania wojsk, czas gotowości wojsk do wykonania zadania bojowego, miejsce i czas rozwinięcia punktów dowodzenia armii i zastępców dowódcy armii.

Rozkaz bojowy przekazywany jest do wojsk w formie pisemnej w postaci wyciągu, gdzie - w części dotyczącej zadań bojowych podległych wojsk - podaje się jedynie zadanie związku taktycznego, do którego adresowany jest rozkaz bojowy. Rozkaz bojowy i wyciągi z niego podpisuje dowódca i szef sztabu armii.

5. Organizacja współdziałania wojsk armii

Współdziałanie - uzgodnione według celu, zadań /obiektów/, miejsca, kierunków, rubieży, rejonów/, czasu i sposobu działania związków taktycznych i oddziałów rodzajów wojsk armii, zapewniające osiągnięcie celu operacji.

Organizacja współdziałania na szczeblu armii polega na uzgodnieniu uderzeń jądrowych i ogniowych wykonywanych środkami przełożonego oraz środkami własnymi i sąsiadów, określeniu sposobów działań wojsk własnych co do celu, miejsca i czasu, sprecyzowaniu treści przedsięwzięć zabezpieczenia działań bojowych wojsk, organizowaniu wzajemnego powiadamiania o zagrożeniu z powietrza, o skażeniach i zakażeniach, określeniu sposobu utrzymywania łączności między współdziałającymi związkami taktycznymi /oddziałami/, ustaleniu sygnałów.

Zagadnienia współdziałania wojsk dowódca armii określa w toku wypracowania decyzji, zaś zadania z tym związane przekazuje podczas stawiania zadań bojowych lub w treści rozkazu /zarządzenia/ bojowego. Dysponując odpowiednim czasem, dowódca organizuje współdziałanie na mapach lub na skrzyni z piaskiem podczas dodatkowych zajęć z dowódcami podległych jednostek.

Współdziałanie wojsk armii organizuje się w oparciu o plan współdziałania, opracowywany przez sztab armii w formie graficznej lub tekstowej i stanowiący część składową planu operacji. Plan współdziałania zawiera: punkty pracy, uczestników, zagadnienia organizacji współdziałania, czas pracy, zadania armii i sposób ich wykonania co do miejsca i czasu, sposoby prowadzenia przez wojska wspólnych działań na poszczególnych kierunkach i etapach operacji, organizację łączności i wzajemnego informowania się, organizację rozpoznania, powiadamiania, wskazywania celów i naprowadzania, sygnały dowodzenia i współdziałania.

Metody organizacji współdziałania:

- dowódca armii osobiście daje wytyczne do współdziałania na całą operację /brak czasu/;
- dowódca armii daje wytyczne osobiście i angażuje przy tym do pracy szefów /dowódców/ rodzajów wojsk i służb oraz dowódców dywizji /czas organizacji współdziałania - kilka godzin/;
- rozegranie możliwego przebiegu operacji na wybranych kierunkach /elementy gry dowódczo-sztabowej lub treningu sztabowego na mapach czy w terenie/.

6. Zabezpieczenie działań bojowych wojsk armii

Zabezpieczenie działań bojowych wojsk - zespół przedsięwzięć, zapewniających warunki sprzyjające zorganizowanemu i terminowemu rozpoczęciu i pomyślnemu prowadzeniu działań bojowych wojskami armii oraz wzbrańających lub ograniczających możliwości zaskakującego oddziaływania nieprzyjaciela, zmniejszających skuteczność jego uderzeń.

Rodzaje zabezpieczenia działań bojowych wojsk armii: rozpoznanie, obrona przed bronią masowego rażenia, powszechna obrona przeciwlotnicza, walka radioelektroniczna, zabezpieczenie inżynieryjne, zabezpieczenie chemiczne, maskowanie, zabezpieczenie topogeodezyjne, zabezpieczenie hydrometeorologiczne i zabezpieczenie tyłowe /materiałowe, techniczne, medyczne i drogowe/.

7. Odtwarzanie zdolności bojowej wojsk

W wyniku pierwszego uderzenia jądrowego wojska stron poniosą znaczne straty, naruszony zostanie system dowodzenia i zaopatrywania wojsk, powstaną rozległe strefy zniszczeń, zakażeń, pożarów i zawałów, nastąpi gwałtowny spadek stanu psychicznego i moralnego ludzi. Aby wojska armii mogły w sposób zorganizowany prowadzić działania bojowe, konieczne będzie odtworzenie ich zdolności bojowej i zlikwidowanie skutków uderzeń jądrowych.

Treść i organizacja zabezpieczenia działań bojowych wojsk armii

Tabola 3

| Treść zabezpieczenia działań bojowych wojsk | Odpowiadający Organizujący | Współdziałający | Nazwa dokumentu planu operacji | Zatwierdzający Podpisujący | Nazwa dokumentu dowodzenia | Otrzymujący zadania | Uwagi |
|---|---|--|---|---|--|---|---|
| 1 | 2 | 3 | 4 | 5 | 6 | 7 | 8 |
| <p><u>ROZPOZNANIE</u></p> <p>- zdobywanie, analizowanie i ocenianie informacji o nieprzyjacielu, terenie, rejonie przyszłych działań, warunkach hydro-meteorologicznych</p> | <p>Szef sztabu armii Szef OR sztabu armii</p> | <p>OO, DWRIArt., SWInż, SWChem, SWŁ, ZPolit., Kwat, CDB WL</p> | <p>"Plan rozpoznania armii" /na mapie 1:200 000 z legendą/</p> | <p>Dowódca armii Szef sztabu i szef OR sztabu armii</p> | <p>Zarządzenie do rozpoznania</p> | <p>Pododdziały rozpoznawcze armii, związki taktyczne i oddziały armii</p> | <p>W planie koordynuje się zamierzenia rozpoznania rodzajów wojsk, związków taktycznych i oddziałów armii</p> |
| <p><u>OBRONA PRZED BRONIĄ MASOWEGO RAŻENIA</u></p> <p>- niedopuszczenie do porażenia wojsk bronią jądrową, chemiczną i biologiczną lub maksymalne osłabienie skutków działania tych broni, likwidacja skutków uderzeń nieprzyjaciela i umożliwienie wojskom wykonania zadań</p> | <p>Szef sztabu armii Szef OO sztabu armii</p> | <p>SWChem, SWInż, SWŁ, sztab służb techn. i kwat. armii</p> | <p>"Plan OPBMR i odtwarzania zdolności bojowej wojsk ... armii" /tabelaryczny z załączoną mapą/</p> | <p>Dowódca armii Szef sztabu i szef OO sztabu armii</p> | <p>Zarządzenie do obrony przed bronią masowego rażenia</p> | <p>Szefostwa rodzajów wojsk i służb, kwat., związki takt. i oddziały armii</p> | |
| <p><u>POWSZECHNA OBRONA PRZECIWOLOTNICZA</u></p> <p>- osłona wojsk armii przed niespodziewanym uderzeniem lotnictwa nieprzyjaciela, maksymalne osłabienie uderzeń oraz aktywne zwalczanie samolotów i śmigłowców na małych wysokościach</p> | <p>Dowódca armii Szef OO sztabu armii</p> | <p>OR sztabu armii, SWInż i CDB WL, DWOPL armii</p> | <p>"Plan powszechnej obrony przeciwlotniczej ... armii" /tabelaryczny z mapą/</p> | <p>Dowódca armii Szef sztabu i szef OO sztabu armii</p> | <p>Zarządzenie do powszechnej obrony przeciwlotniczej armii</p> | <p>Sztab armii, związki taktyczne i oddziały armii</p> | |
| <p><u>WALKA RADIOELEKTRONICZNA</u></p> <p>- dezorganizacja dowodzenia wojskami i kierowania środkami walki nieprzyjaciela oraz stworzenie warunków dla skutecznego działania wojsk własnych</p> | <p>Szef sztabu armii OO sztabu armii</p> | <p>OR sztabu armii, DWRIArt, DWOPL, SWInż, SWChem armii, CDB WL</p> | <p>"Plan walki radioelektronicznej ... armii" /na mapie z legendą/</p> | <p>Dowódca armii Szef sztabu i szef wydz. WRE OO sztabu armii</p> | <p>Zarządzenie bojowe Zarządzenie do walki radioelektronicznej</p> | <p>Pododdziały WRE Związki taktyczne i oddziały armii</p> | <p>Zagadnienia WRE uwzględnia się w planach działań bojowych rodzajów wojsk armii w niezbędnym zakresie</p> |
| <p><u>ZABEZPIECZENIE INŻYNIERYJNE</u></p> <p>- stworzenie warunków zapewniających ochronę i swobodę działania wojsk własnych i utrudniających działania wojsk nieprzyjaciela; - terminowe zaopatrywanie wojsk armii w sprzęt i środki inżynierskie</p> | <p>Dowódca armii Szef WInż armii</p> | <p>OO, OR sztabu armii, DWRIArt, DWOPL, SWChem, sztab służb techn. i kwat. armii</p> | <p>"Plan zabezpieczenia inżynierskiego ... armii" /na mapie z legendą/</p> | <p>Dowódca armii Szef sztabu i szef WInż armii</p> | <p>Zarządzenie bojowe Zarządzenie do zabezpieczenia inżynierskiego armii</p> | <p>Jednostki wojsk inżynierskich armii Związki taktyczne i oddziały armii</p> | <p>Przy forsowaniu przeszkody wodnej OO sztabu armii opracowuje grafik forsowania i przeprawy wojsk armii</p> |
| <p><u>ZABEZPIECZENIE CHEMICZNE</u></p> <p>- zapewnienie wojskom armii obrony przed rażącym działaniem skażeń promieniotwórczych, środków chemicznych i zapalających</p> | <p>Dowódca armii Szef WChem armii</p> | <p>OO, OR sztabu armii, SWInż, SWŁ, szef st. zdrowia, sztab</p> | <p>"Plan zabezpieczenia chemicznego ... armii" /na ma-</p> | <p>Dowódca armii Szef sztabu i szef WChem armii</p> | <p>Zarządzenie bojowe Zarządzenie do zabezpie-</p> | <p>Jednostki WChem Związki taktyczne i oddziały armii</p> | |

| 1 | 2 | 3 | 4 | 5 | 6 | 7 | 8 |
|---|---|--|--|--|--|--|---|
| <ul style="list-style-type: none"> - maskowanie działań bojowych wojsk własnych i oślepienie nieprzyjaciela; - rażenie nieprzyjaciela miotaczami ognia; - zaopatrywanie wojsk armii w sprzęt i środki chemiczne | | kwat. i służb techn. armii | pie z legendą/ | | czenia chemicznego armii | | |
| <p><u>MASKOWANIE</u></p> <ul style="list-style-type: none"> - ukrycie przygotowania operacji, sposobu realizacji zadań i ugrupowania operacyjnego wojsk armii; - ukrycie obiektów zagrożonych uderzeniami jądrowymi | Szef sztabu armii Szef 00 sztabu armii | DWRiArt, SWInż, SWChem, SWL | "Plan maskowania operacyjnego ... armii" /tabelaryczny z załączoną mapą/ | Dowódca armii Szef sztabu i szef 00 sztabu armii | Zarządzenie do maskowania operacyjnego | Związki taktyczne i oddziały armii | Szef sztabu osobiście opracowuje i realizuje plan kontroli maskowania operacyjnego |
| <p><u>ZABEZPIECZENIE TOPOGEODEZYJNE</u></p> <ul style="list-style-type: none"> - opracowywanie i zaopatrywanie sztabów i wojsk w mapy i wydawnictwa służby topograficznej, dokonywanie pomiarów topogeodezyjnych i przetwarzanie danych rozpoznania topograficznego; - dostarczanie wojskom wyjściowych danych geodezyjnych | Szef sztabu armii Szef wydz. topograficznego sztabu armii | 00 i ORD sztabu armii, DWRiArt, Kwat armii | "Plan zabezpieczenia topogeodezyjnego ... armii" /na mapie z legendą/ | Szef sztabu armii Szef wydz. topograficznego sztabu armii | Zarządzenie do zabezpieczenia topogeodezyjnego | Zainteresowane szefostwa, sztaby, pododdziały i elementy służby topograficznej armii | |
| <p><u>ZABEZPIECZENIE HYDROMETEOROLOGICZNE</u></p> <ul style="list-style-type: none"> - określanie stopnia zagrożenia sposobów przeciwdziałania wpływom warunków atmosferycznych i nawodnieniom terenu podczas wykonywania zadań bojowych; - uwzględnienie wpływu warunków atmosferycznych na użycie i obronę przed bronią masowego rażenia | Szef sztabu armii Szef 00 sztabu armii | DWRiArt, SWInż, SWChem | "Plan zabezpieczenia hydrometeorologicznego ... armii" /na specjalnej mapie z legendą/ | Dowódca armii Szef sztabu i szef 00 sztabu armii | Zarządzenie do zabezpieczenia hydrometeorologicznego | Związki taktyczne i oddziały armii | |
| <p><u>ZABEZPIECZENIE TYŁOWE</u></p> <p>a/ w zakresie służb technicznych:</p> <ul style="list-style-type: none"> - stworzenie i utrzymanie potencjału techniczno-bojowego armii; - dostarczanie do wojsk należnego uzbrojenia i sprzętu technicznego, środków materiałowych; - zapewnienie sprawnego działania sprzętu bojowego na polu walki | Szef służb technicznych armii Szef sztabu służb technicznych armii | 00 sztabu armii i kwat. armii | "Plan zabezpieczenia technicznego...armii" /na mapie z legendą/ | Dowódca armii Szef służb technicznych armii | Zarządzenie bojowe Zarządzenie /rozkaz/ zabezpieczenia technicznego armii | ABR, APTBR, APTBRPlot, pododdziały ewak. i remontu Związki taktyczne i oddziały armii | Zagadnienia zabezpieczenia technicznego uwzględnia się w planie operacji i planach działania rodzajów wojsk armii |
| <p>b/ w zakresie służb kwatermistrzowskich:</p> <ul style="list-style-type: none"> - wszechstronne i pełne pokrycie potrzeb materiałowych i obsługa wojsk armii; - zapobieganie powstawaniu strat sanitarnych i udzielanie pomocy medycznej na polu walki; - odbudowa i obsługa dróg i obiektów drogowych | Kwatermistrz armii Szef sztabu kwat. armii | 00 sztabu armii, sztab służb technicznych armii, SWInż A | "Plan zabezpieczenia tyłowego ... armii" /na mapie z legendą/ | Dowódca armii Kwatermistrz armii | Rozkaz tyłowy armii | Związki taktyczne i oddziały, jednostki i urzędnicy tyłowe armii, jednostki i plany przydzielone | Zagadnienia zabezpieczenia tyłowego uwzględnia się w planie operacji i planach działania rodzajów wojsk armii |



W zależności od strat i stanu psychiczno-moralnego ludzi zdolność bojową armii można odnieść do trzech stopni:

- armia zdolna bojowo - jeśli ma 3-4 zdolne bojowo dywizje, zachowany system dowodzenia i ponad 70% baterii startowych, wysoki stan psychiczno-moralny ludzi, a zapasy środków materiałowych zapewniają prowadzenie działań w ciągu kilku dób;

- armia częściowo utraciła zdolność bojową - gdy straty wynoszą 40-50% i zachowały się co najmniej 2 dywizje, a ciągłość dowodzenia utrzymuje się z 1-2 punktów, zachowało się co najmniej 50% baterii startowych, jest ustabilizowany stan psychiczno-moralny ludzi, a stan zapasów środków materiałowych zapewnia prowadzenie działań w ciągu co najmniej doby;

- armia utraciła zdolność bojową - przy stratach wynoszących 60-70% i więcej.

Odtworzenie zdolności bojowej wojsk armii obejmuje: odtworzenie naruszonego systemu dowodzenia i zebranie danych o stanie wojsk, organów tyłowych i terenu, odtworzenie zgrupowań wojsk, uzupełnienie strat stanu osobowego, sprzętu i środków materiałowych, poprawienie stanu psychiczno-moralnego ludzi.

8. Likwidacja skutków uderzeń bronią masowego rażenia

Likwidacja skutków uderzeń bronią masowego rażenia - zespół zabiegów organizacyjno-wykonawczych nacelowanych na udzielenie pomocy rannym i porażonym oraz na przywrócenie zdolności bojowej wojsk. Obejmuje ona rozpoznanie rejonów porażenia bronią jądrową, chemiczną i biologiczną, odtwarzanie naruszonego dowodzenia, prace ratunkowe, lecznicze i ewakuacyjne, zabiegi sanitarne i specjalne, odbudowę dróg manewru, gaszenie pożarów, izolowanie i ograniczanie ognisk zakażonych środkami bakteriologicznymi, uzupełnianie strat stanu osobowego, sprzętu bojowego i zniszczonych zapasów środków materiałowych.

Zbieranie danych i ocena sytuacji wynikłej po pierwszym zmasowanym uderzeniu jądrowym nieprzyjaciela na szczeblu armii może trwać 3-5 i więcej dób. Po tym czasie może być powzięta decyzja co do dalszych działań wojsk armii. Doraźne decyzje i działania mogą być podejmowane po upływie 11-12 godz. od zakończenia uderzenia jądrowego nieprzyjaciela.

Związki taktyczne i oddziały, których straty nie przekraczają 25% stanu ludzi i sprzętu, przedsięwzięcia likwidacji realizują w miejscach dotychczasowego pobytu, prowadząc ocalałymi siłami działania bojowe, a jednostki, których straty przekraczają 60% stanu etatowego ludzi i sprzętu bojowego, wyprowadza się do odwodu.

Ocena zdolności bojowej związków taktycznych i oddziałów armii odbywa się według kryteriów;

- przy stratach sięgających do 30% zasadniczych pododdziałów - ZT i oddziały A zdolne bojowo;

- przy stratach wynoszących 40-50% zasadniczych pododdziałów - ZT i oddziały A częściowo zdolne bojowo;

- przy stratach wynoszących 50-60% zasadniczych pododdziałów - ZT i oddziały A niezdolne bojowo.

Tabela 4

Wykaz

zasadniczych pododdziałów związków taktycznych /oddziałów/ armii

| Lp. | Nazwa pododdziału /elementu ugrupowania bojowego/ | DZ | DPanc | ABROT | ABAA | apappanc |
|-----|---|------|-------|-------|------|----------|
| 1 | Stanowisko dowodzenia | 3 | 3 | 1 | 1 | - |
| 2 | Batalion piechoty zmotoryzowanej | 9 | 3 | - | - | - |
| 3 | Batalion czołgów | 4,6 | 6 | - | - | - |
| 4 | Dywizjon rakiet | 1 | 1 | 2 | - | - |
| 5 | Dywizjon artylerii | 3 | 3 | - | 4 | - |
| 6 | Dywizjon art. rak. | 1 | 1 | - | - | - |
| 7 | Dywizjon art. ppanc | 1 | - | - | - | 3 |
| 8 | Bateria techniczna | - | - | 1 | - | - |
| | Razem: | 22,6 | 17 | 4 | 5 | 3 |

Tabela 5

Czas przeprowadzenia zabiegów przez BChem armii

| Lp. | | Czas przeprowadzenia zabiegu /godz./ | | | Uwagi |
|-----|-------|--------------------------------------|---------|-------------|---------------------|
| | | sanit. | dezakt. | odkazywania | |
| 1 | DZ | 5,3 | 2,7/3,2 | 4,0/5,2 | W liczniku - latem, |
| 2 | DPanc | 4,3 | 2,4/2,7 | 3,5/4,6 | w mianowniku - zimą |
| 3 | ABROT | 0,6 | 0,4 | 0,5 | |
| 4 | ABAA | 1,0 | 0,5/0,6 | 0,8/1,0 | |

9. Uzupełnianie strat wojennych armii

Sposoby uzupełniania strat wojennych:

- kompleksowe - zastępowanie wyprowadzonych z walki związków taktycznych, oddziałów, pododdziałów, sztabów lub elementów ugrupowania bojowego analogicznymi w pełni uzbrojonymi i zgranymi jednostkami wojsk lądowych;

- bieżące - wyrównywanie codziennych strat stanu osobowego walczących oddziałów i pododdziałów;

- awaryjne - wyrównywanie strat w ludziach poniesionych przez wojska armii w toku wydzielania jej i przegrupowania do rejonu wyjściowego.

Źródła uzupełniania strat:

- kompleksowego uzupełniania - sformowane w czasie mobilizacyjnego rozwijania sił zbrojnych, odpowiednio wyszkolone i zgrane rezerwowe ogólnowojskowe związki taktyczne oraz oddziały i pododdziały artylerii, wojsk inżynieryjnych i wojsk chemicznych;

- bieżącego uzupełniania - sformowane w czasie rozwijania sił zbrojnych zapasowe oddziały i pododdziały wojsk łączności, służby czołgowo-samochodowej, służby uzbrojenia i elektroniki, służby zdrowia i innych służb kwatermistrzowskich;

- awaryjnego uzupełniania - nagromadzone w czasie pokoju zasoby rezerw osobowych.

Organy wykonawcze do bieżącego i awaryjnego uzupełniania strat wojennych:

- na terenie kraju - wojskowe komendy uzupełnień, rejonowe punkty zbiórki i okręgowe punkty przesyłkowe;

- w wojskach operacyjnych - rozwijane przy odpowiednim tyłowym stanowisku dowodzenia - frontowe, armijne, dywizyjne i brygadowe punkty rozdzielcze.

Zadania punktów rozdzielczych:

- armijnego - przyjmowanie jednostek rezerwowych i zapasowych, żołnierzy skierowanych ze stref kontroli ruchu wojsk, szpitali, pododdziałów ozdrowieńców oraz żołnierzy z oddziałów i pododdziałów, które utraciły zdolność bojową; rozdział i kierowanie uzupełnienia do związków taktycznych, oddziałów i samodzielnych pododdziałów armii. Przepustowość punktu - 1800 żołnierzy na dobę, w tym 150 oficerów. Czas przebywania uzupełnienia na punkcie - do jednej doby;

- dywizyjnego /brygadowego/ - przyjmowanie przybyłych pododdziałów i grup żołnierzy uzupełnienia, żołnierzy skierowanych ze stref

kontroli ruchu wojsk, szpitali, pododdziałów ozdrowieńców lub z oddziałów /pododdziałów/ dywizji /brygady/; rozdział i kierowanie uzupełnienia do podległych oddziałów i samodzielnych pododdziałów. Przepustowość punktu - około 360 żołnierzy na dobę. Czas przebywania uzupełnienia na punkcie - kilka godzin.

10. Przygotowanie wojsk armii do operacji

Przygotowanie wojsk armii do operacji obejmuje: postawienie ich w stan pełnej gotowości bojowej, przegrupowanie do rejonu wyjściowego, organizację rozwinięcia wojsk rakiетowych w rejonach stanowisk startowych, wojsk OPL - na stanowiskach startowych i ogniowych, inżynierską rozbudowę rejonu wyjściowego, organizację przegrupowania dywizji pierwszego rzutu do rejonów wyjściowych i do rubieży ataku /tworzenie zgrupowań uderzeniowych/, a dywizji drugiego rzutu - do wyznaczonych rejonów, oraz rozwinięcie sił i środków innych rodzajów wojsk, zabezpieczających wykonanie otrzymanego zadania.

Przegrupowanie wojsk - zorganizowane przesunięcie wojsk z zajmowanych rejonów rozmieszczenia /miejsce stałej dyslokacji/ w nowe, zgodnie z zamiarem operacyjnego ich wykorzystania.

Przegrupowanie może odbywać się: na dużą odległość lub w ramach operacji.

Sposoby przegrupowania wojsk:

- marsz - własnymi środkami transportu oraz z wykorzystaniem trakcji bojowych środków technicznych /czołgów, transporterów, wyrzutni, dział samobieżnych, maszyn inżynierskich i innych/;

- przewóz - transportem kolejowym, wodnym i lotniczym;

- kombinowany - część wojsk i ruchomych zapasów środków materiałowych przewożona jest własnymi środkami transportu, a część - transportem kolejowym, wodnym lub lotniczym.

Rozmach przegrupowania wojsk armii:

- szerokość pasa przegrupowania - 100-200 km;

- zasięg dobowy: marsz - kolumn mieszanych - do 300 km;

- kolumn samochodowych - 360-400 km;

- w górach - do 120 km;

- zimą /mróz i pokrywa śnieżna/ - do 100 km;

przewóz- transportem kolejowym- do 400 km;

- transportem wodnym - 300-400 km;

- tempo przegrupowania /w ciągu doby bojowej - 10 godzin/:

marsz - kolumn mieszanych
i czołgowych

- w dzień 20-30 km/godz.;

- w nocy 15-20 km/godz.;

- kolumn samochodowych - w dzień 30-40 km/godz.;
- w nocy 25-30 km/godz.;
- czas trwania przegrupowania:
 - na dużą odległość - ponad jedną dobę;
 - w ramach operacji - kilka godzin.

Długość kolumn marszowych /po jednej drodze, w km/:

| | | | | |
|-----------|------------|----------|------------|--------------|
| DZ /DPanc | - 200-250; | ABChem | - 37-48; | |
| ABROT | - 24-28; | apappanc | - 8-11; | |
| ABAA | - 41-48; | appont | - 30-45; | |
| APTBR | - 20-30; | aprplot | - 15-30; | ABR - 30-37. |
| APTBRPlot | - 20-25; | paplot | - 23-29; | |
| ABSap | - 90-100; | ABNZ | - 120-150; | |

Odstępy taktyczne w marszu /w km/:

- między związkami taktycznymi /DZ, DPanc, ABROT, APTBR, RBA/ - 10;
- między pułkami /samodzielnymi oddziałami/ - 5-10;
- między batalionami /dywizjonami/ - 5;
- między samodzielnymi kompaniami /bateriami/ - 2-3.

Odległość formowania kolumn marszowych - od miejsc stałej dyslokacji /rejonu rozmieszczenia/ /w km/:

- kompanijnych - 1-2;
- batalionowych - 5-6;
- pułkowych - do 20;
- dywizyjnych - do 40.

Odpozywki w marszu:

- krótkie - 20-30 min. - po pierwszej godzinie i po kolejnych 2-3 godzinach marszu;
- długie - 2-4 godz. - na początku drugiej połowy marszu;
- dzienne /nocne/ - 6-10 godz.

Linie wyznaczane na drogach marszu:

- wyjściowa - 20-30 km od granicy rejonu wyjściowego;
- wyrównania - w odstępach co 2-3 godziny marszu.

Ubezpieczenie marszowe:

- dywizja - od czoła - oddział wydzielony w sile wzmocnionego pułku
- na odległość 50-70 km;
- pułk pierwszego rzutu dywizji:
 - od czoła - awangarda w sile wzmocnionego batalionu - na odległość 12-15 km;

- na skrzydłach - oddział /szpica/ boczny - od kompanii do batalionu;

- od tyłu - szpica tylna - od plutonu do kompanii - na odległość 3-5 km.

Rejon ześrodkowania /wyjściowy/ armii o powierzchni - około 10000 km².
Czas zajęcia /opuszczenia/ rejonu ześrodkowania /wyjściowego/ armii - 10-12 godz.

Czas trwania inżynieryjnej rozbudowy rejonu wyjściowego armii /od czasu zajęcia przez wojska/ - 5-6 godz.

Tworzenie zgrupowania uderzeniowego armii:

Zgrupowanie uderzeniowe - zasadnicze siły i środki armii, przeznaczone do wykonania głównego, decydującego o powodzeniu operacji zadania. W skład zgrupowania uderzeniowego armii wchodzi wydzielone dywizje pierwszego i drugiego rzutu, wojska raketowe i artyleria, lotnictwo uderzeniowe i armijne, wojska obrony przeciwlotniczej, wojska inżynieryjne, wojska chemiczne, desanty powietrzne a na kierunku nadmorskim - desanty morskie, środki walki radioelektronicznej, rzuty sił i środków pomocy medycznej, środków remontowo-ewakuacyjnych i ruchomych zapasów środków materiałowych.

• Zgrupowanie uderzeniowe armii /może być jedno-dwa/ - tworzy się w rejonie wyjściowym armii do bitwy /o głębokości 100-150 km od przewidywanej rubieży styczności wojsk stron/. W rejonie tym wyznacza się: pozycje lub rubieże jednostek osłonowych, rejon wyjściowy do natarcia i rubieże rozwinięcia dywizji pierwszego rzutu, rejon ześrodkowania dywizji drugiego rzutu i odwodów, rejon stanowisk startowych wojsk raketowych i rakiet przeciwlotniczych, rejon stanowisk ogniowych artylerii i środków obrony przeciwlotniczej, rejon wyjściowy desantów, rejon rozwinięcia stanowisk dowodzenia, rejon tyłów armii i drogi oraz inne rejon i miejsca rozwinięcia sił i środków armii /rejon zabiegów specjalnych, lotniska itp./.

Rejon wyjściowy dywizji pierwszego rzutu armii przygotowuje się w odległości 20-40 km od linii styczności wojsk, a dla dywizji drugiego rzutu - w odległości 60-100 km.

Desanty powietrzne i morskie

Taktyczny desant powietrzny /śmigłowiecowy/ - organizowany przez armię w składzie od wzmocnionej kompanii do wzmocnionego batalionu piechoty zmotoryzowanej i przeznaczony do wykonania zadań sprzyjających prowadzeniu działań zaczepnych przez siły główne /zgrupowanie uderzeniowe, operacyjną grupę manewrową/ armii.

Dla desantu śmigłowcowego wyznacza się:

- rejon wyjściowy /załadowania/ - w odległości 30-50 km od rubieży styczności wojsk stron, o powierzchni - 2x2,5 km /dla eskadry śmigłowców Mi-8 - 250x300 m, Mi-6 - 50x300 m/, odległości między eskadrami 1,5-2 km, a między śmigłowcami - 100 m;

- rejon lądowania - na głębokości 25-40 km od przewidywanej rubieży styczności wojsk stron, o powierzchni - jak rejon wyjściowy.

Potrzebna liczba śmigłowców:

- do transportu wzmocnionego batalionu - 6 Mi 6 i dwie 6 Mi-8;

- do transportu kompanii piechoty /bez ciężkiego sprzętu/ - 12-15 ś Mi-8.

Czas organizacji działań desantu śmigłowcowego w sile batalionu piechoty - 6-7 godz., a czas załadowania batalionu na śmigłowce - 20-30 min.

Desant morski - organizowany przez armię zgodnie z wytycznymi dowództwa frontu.

Dla desantu morskiego wyznacza się:

- rejon wyjściowy - odległy od brzegu 10-15 km;

- rejon załadowania - w którym wyznacza się pułkowe odcinki załadowania, a w pułkowym - 1-3 zasadnicze i 1-2 zapasowe punkty załadowania;

- rejon lądowania - na którego obszarze na morzu wyznacza się rejon taktycznego rozwinięcia, pozycje manewrowe okrętów, linie wodowania środków pływających oraz tory wodne prowadzące do punktów lądowania, a na lądzie - pułkowe odcinki lądowania, z których każdy zawiera 2-3 zasadnicze i 1-2 zapasowe punkty lądowania /szerokości 1,5-2 km/, 2-3 rejony lądowania desantu śmigłowcowego i przyczółek lądowania.

V. OPERACJA ZACZEPNA ARMII OGÓLNOWOJSKOWEJ

1. Cel operacji i zadania armii w operacji zaczepnej

Operacja zaczepna armii /armijna operacja zaczepna/ - całokształt uzgodnionych i wzajemnie powiązanych co do celu, miejsca i czasu uderzeń ogniowych, uderzeń związków taktycznych i manewrów o charakterze zaczepnym, wykonywanych na lądzie z udziałem lotnictwa, a na kierunku nadmorskim - również marynarki wojennej, zgodnie z decyzją dowódcy armii dla osiągnięcia celu wytyczonego przez dowódcę frontu. Armia ogólnowojskowa może realizować cel operacji w ramach operacji zaczepnej frontu lub samodzielnie.

Cel operacji - rozbitcie, zniszczenie, rozcięcie lub odcięcie określonego zgrupowania wojsk nieprzyjaciela, pozbawienie go swobody manewru lub zmuszenie do zaniechania walki oraz zadanie mu maksymalnych strat, opanowanie i utrzymanie nakazanego obszaru /rejonu/ - mającego

duże znaczenie operacyjne, polityczne i ekonomiczne, stworzenie warunków sprzyjających przeprowadzeniu kolejnej operacji zaczepnej armii. Cel końcowy armijnej operacji zaczepnej sięga zwykle na głębokość zadania bliższego frontu.

Zadanie bliższe armii - zniszczenia środków napadu jądrowego, rozcięcie i rozbicie lub okrążenie i zniszczenie zgrupowania wojsk pierwszego rzutu operacyjnego /korpusów armijnych pierwszego rzutu/ nieprzyjaciela, opanowanie rejonów i rubieży w jego głębi operacyjnej, utrwalenie osiągniętego powodzenia i przygotowanie warunków do dalszego prowadzenia działań zaczepnych.

Zadanie dalsze armii - zniszczenie nowo wykrytych środków napadu jądrowego, rozbicie odwodów operacyjnych nieprzyjaciela, likwidacja określonego zgrupowania wojsk nieprzyjaciela, opanowanie rejonów i rubieży zapewniających osiągnięcie celu operacji armijnej oraz stworzenie warunków dogodnych do przejścia do kolejnej operacji zaczepnej armii.

Udział armii w pierwszym uderzeniu jądrowym frontu - wykonanie uderzeń jądrowych wyznaczonymi siłami i środkami armii na określone przez dowódcę frontu cele i obiekty nieprzyjaciela, zwłaszcza na operacyjno-taktyczne środki napadu jądrowego, zgrupowania wojsk lądowych, lotnictwa, środki obrony przeciwlotniczej, punkty dowodzenia, środki radioelektroniczne i wybrane obiekty tyłowe.

2. Rozmach armijnej operacji zaczepnej

| Ip. | Wskaźniki rozmachu operacji | Zadanie bliższe | Zadanie dalsze | Cała operacja |
|-----|---|------------------------------------|--------------------------|----------------|
| 1 | Szerokość pasa natarcia armii /w km/ | 80-100 | 80-100 | 80-100 |
| 2 | Głębokość zadania /w km/ | 100-150 | 150-200 | 250-350 |
| 3 | Głębokość zadania pierwszego dnia operacji /w km/ | 30-80 | - | - |
| 4 | Szerokość odcinka przełamania armii /w km/ | 8-12 | - | - |
| 5 | Czas trwania /w dobach/ | 2-3 | 3-4 | 5-7 |
| 6 | Średnie tempo natarcia /km/dobę/ | 40-50 przełama- nie 25-30 | 50-60 pościg 70-80 | 50 i więcej |
| 7 | Liczba kierunków uderzeń | 1-2 | 1-2 | 1-2 |

Przydział broni jądrowej, wzmocnienie i wsparcie armii:

a/ armia może otrzymać:

- rakiet operacyjno-taktycznych z ładunkiem jądrowym - 30-40;
- rakiet taktycznych z ładunkiem jądrowym - 50-60;
- rakiet taktycznych z ładunkiem zwykłym - 60-70.

Ponadto w pasie armii siłami frontu może być wykonanych 20-30 lotniczych i raketowych uderzeń jądrowych;

b/ armia może otrzymać wzmocnienie:

- FBAA - 4d x 18 hba = 72 hba 152 mm;
- FBAM - 4d x 18 hb = 72 hb 122 mm;
- fpappanc - 3d x 18 a = 54 a 85 mm;
- batalion zakłóceń taktycznych;
- batalion zakłóceń radiolokacyjnych;
- klucz śmigłowców zakłóceń łączności radioliniowej;
- nadajniki zakłócające jednorazowego użytku - 80-120 szt.;
- frontowy batalion zadymiania;

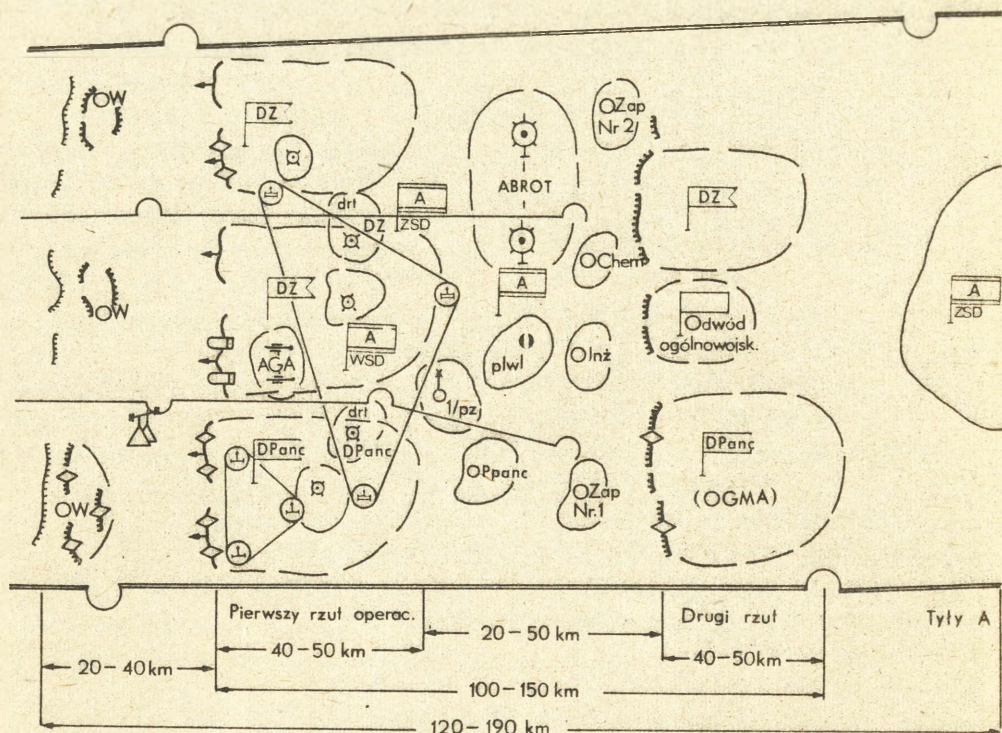
c/ armia działająca na kierunku głównego uderzenia frontu może otrzymać następujący limit bomb jądrowych i lotów bojowych lotnictwa:

- 6-15 bomb jądrowych o mocy od 20 do 100 kt;
- 20-30 p/1 LMB /LMSz/;
- 8-12 p/1 IRT;
- 1-3 p/1 śt.

3. Ugrupowanie operacyjne armii

Ugrupowanie operacyjne - celowe i zgodne z decyzją dowódcy armii rozmieszczenie związków taktycznych i sił armii przed operacją i w toku jej trwania, zapewniające optymalne wykorzystanie ich możliwości bojowych, współdziałanie i rozśrodkowanie sił i środków oraz ich szybko i ześrodkowanie na decydującym kierunku.

Ugrupowanie operacyjne armii ogólnowojskowej składa się z: pierwszego rzutu operacyjnego; drugiego rzutu operacyjnego lub odwodu ogólnowojskowego /przy jednorzutowym ugrupowaniu lub w wypadku użycia drugiego rzutu i posiadania dostatecznej ilości sił i środków/; operacyjnej grupy manewrowej /OGMA/; zgrupowania wojsk raketowych; armijnej grupy artylerii; zgrupowania wojsk obrony przeciwlotniczej; 1-2 OZap; 1-2 armijnych odwodów przeciwpancernych, taktycznego desantu powietrznego lub desantu morskiego, tyłów armii.



rys. 9. Ugrupowanie operacyjne armii /variant/

4. Operacyjna grupa manewrowa armii

Operacyjna grupa manewrowa armii - element ugrupowania operacyjnego armii - przeznaczona do szybkiego przenikania i niszczenia lub opanowywania obiektów w głębi operacyjnej nieprzyjaciela, zwłaszcza środków napadu jądrowego, składów amunicji jądrowej, środków obrony przeciwlotniczej, paraliżowania manewru sił lub wiązania podchodzących odwodów, opanowywania lotnisk, ważnych rubieży, rejonów i obiektów, niszczenia stanowisk dowodzenia, sił i środków walki radioelektronicznej, składów i urządzeń tyłowych.

Operacyjna grupa manewrowa armii działa w całym pasie armii i na głębokość armijnej operacji. Wykonuje swoje zadania stosując szeroce manewry, nie wdając się w długotrwałą walkę i współdziałając z operacyjnymi grupami sąsiednich armii i frontu, z operacyjnym desantem powietrznym, oddziałami wydzielonymi i oddziałami rozpoznawczymi armii. OGMA mo-

że być wprowadzona do bitwy w końcu pierwszego lub w drugim dniu operacji i działać w oderwaniu od sił głównych armii na odległość 80-100 km w ciągu 3-4 dni. Ogólna głębokość zadania OGMA może wynosić 200-300 km przy średnim tempie działań do 80 km/dobę.

Skład bojowy OGMA - DPanc /DZ/, wzmocniona 2-3 dywizjonami artylerii, 1-2 eskadrami śmigłowców bojowych, pododdziałami śmigłowców transportowych, artylerii samobieżnej, wojsk inżynieryjnych, raketowymi środkami OPL, desantem powietrznym, środkami walki radioelektronicznej dowodzenia i łączności oraz pododdziałami tyłów /zwiększone zapasy amunicji i MPS/.

OGMA jest wprowadzana z 1-2 rubieży o szerokości 15-20 km bez rozwiania własnej i przydzielonej artylerii.

Grupie wyznacza się zadanie bliższe i zadanie dalsze, wyprzedzające swoim zasięgiem odpowiednie zadania armii o 40-50 km.

Po wejściu do bitwy operacyjna grupa manewrowa uderza z zaskoczenia na obiekt w celu zniszczenia lub opanowania go w stanie nie naruszonym i, prowadząc działania rajdowe, we współdziałaniu z desantem i lotnictwem, ponownie wykonuje zaskakujące uderzenie na określony obiekt, uchylając się przy tym od zorganizowanego przeciwdziałania nieprzyjaciela. Z uwagi na charakter działań grupy szczególnego wysiłku wymaga inżynieryjne zabezpieczenie, przede wszystkim pod względem pokonania zapór minowych, min jądrowych i narzutowych pól minowych.

5. Prowadzenie armijnej operacji zaczepnej

Wejście armii do bitwy:

Warunki wejścia armii do bitwy:

- z użyciem broni jądrowej;
- z użyciem zwykłych środków rażenia.

Sposoby wejścia armii do bitwy:

- z marszu;
- z rejonów położonych w bezpośredniej styczności z nieprzyjacielem.

Natarcie z marszu może odbywać się po uprzednim zajęciu przez dywizje pierwszego rzutu rejonów wyjściowych, położonych w odległości 20-40 km od rubieży styczności wojsk stron lub bez zajmowania rejonów wyjściowych. Przejście do natarcia z rejonów położonych w bezpośredniej styczności z nieprzyjacielem może nastąpić po odparciu natarcia nieprzyjaciela z przygotowanych rubieży lub w warunkach prowadzenia obrony.

Armii wyznacza się 2-3 rubieże wejścia do bitwy. Szerokość pasa wprowadzenia dywizji do bitwy - 15-20 km /2-3 drogi marszu/.

Odległości rubieży rozwinięcia wojsk /od rubieży styczności wojsk stron/:

- w kolumny batalionowe - 8-12 km;
- w kolumny kompanijne - 4-6 km;
- w kolumny plutonowe - 2-3 km;
- rubież ataku - najbliżej przedniego skraju nieprzyjaciela.

Czas wejścia dywizji pierwszego rzutu operacyjnego armii do bitwy /z rejonów wyjściowych do natarcia/ - 3-4 godz.

W celu uzgodnienia spraw związanych z wprowadzaniem wojsk armii do bitwy z marszu ze sztabu armii wysyła się do sztabu związku operacyjnego /taktycznego/ będącego w bezpośredniej styczności z nieprzyjacielem grupę operacyjną, której czas pracy powinien wynosić - w sztabie dywizji 6-8 godz., w sztabie armii - 8-12 godz.

6. Sposoby prowadzenia operacji zaczepnej armii

Sposób prowadzenia operacji - ustalony sposób użycia sił i środków całokształt wykonywanych uderzeń i manewrów w pasie armii na całą głębokość operacji /przy wykonaniu zadania bliższego i zadania dalszego/ w celu rozbitcia zasadniczego zgrupowania nieprzyjaciela.

Na wybór sposobu prowadzenia operacji decydujący wpływ mają: skład, położenie i charakter działań nieprzyjaciela, cel operacji i zadanie armii w frontowej operacji; skład i możliwości bojowe armii, miejsce armii w ugrupowaniu operacyjnym frontu; warunki fizyczno-geograficzne TDW i charakter kierunku operacyjnego.

Sposoby prowadzenia operacji zaczepnej armii ogólnowojskowej:

a/ wykonanie uderzeń jądrowych i prowadzenie zdecydowanego natarcia na kilku najkrótszych kierunkach z jednoczesnym rozcięciem zgrupowania nieprzyjaciela w celu niszczenia go częściami we współdziałaniu z sąsiadami;

b/ wykonanie uderzeń jądrowych lub tylko ogólnowych oraz natarcie zgrupowań wojsk na dwu zbieżnych kierunkach w celu okrążenia i zniszczenia zgrupowania nieprzyjaciela oraz rozwinięcia natarcia w głąb;

c/ wykonanie uderzeń jądrowych lub tylko ogniowych oraz natarcie zgrupowania uderzeniowego na jednym kierunku, rozwinięcie natarcia w kierunku skrzydła w celu rozcięcia zgrupowania nieprzyjaciela i następnie zniszczenia go.

7. Przełamanie obrony nieprzyjaciela

Przełamanie przygotowanej rubieży obrony - zorganizowane wytworzenie wylomu w obronie nieprzyjaciela przez zniszczenie sił i środków, zwłaszcza przeciwpancernych, na wybranym odcinku i w stworzenie dogodnych warunków do rozwinięcia natarcia w głąb i stronę skrzydeł.

Przełamanie obrony zarówno w warunkach użycia, jak i bez użycia broni jądrowej z zasady odbywa się z marszu. Jeśli atak z marszu nie miał powodzenia, ponawia się go po przygotowaniu w ograniczonym czasie /do 2 godz./.

Odcinek przełamania armii - 8-12 km, dywizji - do 4 km. Głębokość przełamania 25-30 km /tactyczna strefa obrony nieprzyjaciela/.

Dla kompleksowego porażenia ogniowego nieprzyjaciela, bez użycia broni jądrowej, konieczne jest uzyskanie następujących gęstości sił i środków - na 1 km frontu:

- pierwszorzutowych batalionów - 1;
- dział i moździerzy - 110-140;
- czołgów w batalionach piechoty pierwszego rzutu - 20-30,

a w dywizji 50-60.

Na okres przełamania obrony planuje się wykorzystanie 30-40% limitu lotów bojowych lotnictwa i śmigłowców bojowych. Na odcinku przełamania w zaporach inżynieryjnych nieprzyjaciela wykonuje się na każdą kompanię piechoty pierwszego rzutu po 2-3 przejścia. W celu kompleksowego porażenia ogniowego nieprzyjaciela wykorzystuje się lotnictwo myśliwsko-bombowe /szturmowe/, lotnictwo wojsk lądowych, wojska raketowe i artylerię, siły i środki walki radioelektronicznej, jednostki wojsk inżynieryjnych i chemicznych.

Kompleksowe porażenie ogniowe nieprzyjaciela może odbywać się w kilku okresach, na przykład: zabezpieczenie przegrupowania związków taktycznych pierwszego rzutu operacyjnego z rejonów wyjściowych do natarcia, ogniowe przygotowanie ataku - od rubieży rozwinięcia wojsk w kolumny batalionowe, ogniowe wsparcie ataku - po wyjściu pododdziałów na odległość 1-2 km od przedniego skraju, i ogniowe wsparcie natarcia - na głębokość taktyczną obrony nieprzyjaciela.

Czas ogniowego przygotowania ataku - 40-60 min.

8. Natarcie na doraźnie zorganizowaną obronę nieprzyjaciela

Obrona doraźnie zorganizowana - rodzaj obrony zorganizowanej w ograniczonym czasie, na krótko przed natarciem lub w toku natarcia nieprzyjaciela.

Obronę doraźnie zorganizowaną wojska armii przełamują z marszu na szerokim froncie. Jeśli atak z marszu nie miał powodzenia, przełamanie odbywa się po przygotowaniu w ograniczonym czasie /do 1 godz./ Działające na czele sił głównych dywizji pierwszego rzutu operacyjnego oddziały wydzielone z marszu atakują lub obchodzą ogniska oporu nieprzyjaciela i rozwijają natarcie w głąb. Dla skutecznego obezwładnienia nieprzyjaciela potrzebne są następujące gęstości artylerii: bez użycia broni jądrowej - 50-60, a z użyciem broni jądrowej 20-30 dział/km frontu. Czas przygotowania ogniowego - do 30 min.

9. Bitwa spotkaniowa armii

Bitwa spotkaniowa - zbrojne starcie armii ze związkiem operacyjnym nieprzyjaciela, w którym strony równocześnie w sposób zaczepny realizują określone zadanie operacyjne sięgające poza rubież ich bezpośredniego starcia.

Bitwa spotkaniowa armii może zaistnieć:

- na początku operacji zaczepnej - przy odparciu uprzedzającego uderzenia nieprzyjaciela lub w razie jednoczesnego przejścia stron do natarcia;

- w toku operacji - przy odparciu przeciwuderzenia nieprzyjaciela.

Sposoby rozbicia nieprzyjaciela w bitwie spotkaniowej armii:

a/ wykonanie zaskakujących uderzeń jądrowych i ogniowych oraz uderzenie sił głównych armii w skrzydło zgrupowania wojsk nieprzyjaciela;

b/ wykonanie zaskakujących uderzeń jądrowych i ogniowych oraz uderzenie wojsk armii w obydwie skrzydła zgrupowania nieprzyjaciela;

c/ wykonanie uprzedzających uderzeń jądrowych i ogniowych oraz czołowe /rozcinające/ uderzenie sił głównych armii na zgrupowanie nieprzyjaciela.

Dywizji pierwszego rzutu operacyjnego stawia się zadanie bliższe /na głębokość 25-30 km/ i określa kierunek dalszego natarcia. Średnie tempo natarcia 4-6 km/godz.

Czas organizacji bitwy spotkaniowej armii - do 4 godz.

Bitwę spotkaniową zwykle rozpoczynają taktyczne desanty powietrzne i oddziały wydzielone. Siły główne dywizji pierwszego rzutu, wykorzystując uprzedzające uderzenia jądrowe i ogniowe, działania desantów, oddziałów wydzielonych, luki i przerwy w ugrupowaniu nieprzyjaciela, zdecydowanie i gwałtownie uderzają i przenikają w głąb zgrupowania, rozcinają je i niszczą. Na kierunku o przewadze nieprzyjaciela armia częścią sił przechodzi do obrony.

10. Forsowanie szerokiej przeszkody wodnej

Forsowanie szerokiej przeszkody wodnej /powyżej 150 m/ - natarcie połączone z pokonaniem bronionej przez nieprzyjaciela przeszkody wodnej. Polega na pokonaniu przeszkody pod ogniem nieprzyjaciela, na opanowaniu rejonów /przyczółków/, zapewniających rozwinięcie natarcia na przeciwnym brzegu. Forsowanie zwykle poprzedza walka na podejściach do przeszkody wodnej.

Sposoby forsowania szerokiej przeszkody wodnej: z marszu po przygotowaniu w ograniczonym czasie lub po planowym przygotowaniu - każdorazowo na szerokim froncie.

Armia forsuje przeszkodę wodną w pasie, a dywizja - na odcinku forsowania. Na odcinkach forsowania przygotowuje się: przeprawy desantowe, promowe, mostowe i przeprawy czołgów po dnie. Oprócz zasadniczych przygotowuje się przeprawy zapasowe i pozorne.

Wojska forsują przeszkodę wodną z marszu w ugrupowaniu, w jakim nacierają na podejściach do przeszkody. Forsowanie przeszkody wodnej nie powinno obniżać tempa natarcia wojsk, w związku z czym organizuje je się z góry i precyzuje w toku natarcia /aby nie nastąpiło zatrzymanie wojsk przed przeszkodą wodną/. Na odcinku forsowania dywizji urządza się 13-18 przepraw, w tym 4-5 desantowych, 4-6 promowych, 4-5 przepraw czołgów po dnie i 1-2 przeprawy mostowe.

Forsowanie przeszkody poprzedza zwykle kompleksowe porażenie ogniowe nieprzyjaciela w warunkach użycia broni jądrowej - uderzenia jądrowe/, po czym trwa ogniowe wsparcie forsowania i ataku na przeciwnym brzegu przeszkody. Forsowanie przeszkody wodnej trwa do czasu opanowania przez wojska armii pasa obrony nieprzyjaciela, zorganizowanego w oparciu o przeszkodę, i przeprowadzenia na przeciwny brzeg głównych sił armii.

Czas forsowania szerokiej przeszkody wodnej przez siły główne armii - 10-12 godz.

Kierowanie forsowaniem przeszkody wodnej odbywa się w oparciu o grafik forsowania /zasadniczy dokument planowania forsowania przeszkody wodnej/, w którym podaje się odcinki forsowania dywizji przydzielone środki przeprawowe, początek i koniec forsowania przeszkody.

11. Okrażenie nieprzyjaciela

Okrażenie - odcięcie i izolowanie części sił nieprzyjaciela w celu ich likwidacji. Osiąga się je zwykle przez natarcie wojsk na zbieżnych kierunkach w połączeniu z działaniem desantu powietrznego, a na nadmorskim kierunku - morskiego.

Siłami armii może być okrażone i zniszczone taktyczne zgrupowanie nieprzyjaciela /do dywizji/. Okrażenie i zniszczenie nieprzyjaciela odbywa się jednocześnie i prowadzi w krótkim czasie.

Podczas okrażenia nieprzyjaciela wojska armii tworzą zewnętrzny i wewnętrzny front.

W trakcie niszczenia wojsk nieprzyjaciela izoluje się je z zewnątrz i blokuje z powietrza. Na froncie wewnętrznym wojska armii wykonują uderzenia na zbieżnych kierunkach i na tyły zgrupowania, nie tworząc przy tym ciągłego frontu okrażenia. Dywizje pierwszego rzutu, wykorzystując luki i przerwy w ugrupowaniu nieprzyjaciela, wychodzą na jego skrzydła i tyły, niszczą jednocześnie podchodzące odwody, środki napa-
du jądrowego i punkty dowodzenia. Drugorzutowe dywizje i odwody rozwijają powodzenie pierwszorzutowych związków taktycznych w głąb i w stronę skrzydeł w celu rozcięcia i zniszczenia zgrupowań nieprzyjaciela częściami.

12. Wprowadzenie do bitwy drugiego rzutu

Wprowadzenie do bitwy drugiego rzutu armii - zorganizowane podejście, rozwinięcie i wejście do bitwy związków taktycznych /związku taktycznego/, znajdujących się w drugim rzucie w celu potęgowania wysiłku wojsk lub rozwinięcia powodzenia uzyskanego przez pierwszy rzut armii, prowadzenia działań na wybranym kierunku lub zamiany obowiązków wojsk pierwszego rzutu operacyjnego, wykonanie przeciwwuderzenia, powstrzymanie natarcia przeważających sił nieprzyjaciela lub wykonanie innych zadań wynikłych w toku operacji armijnej. Potęgowanie wysiłku wojsk armii z zasady odbywa się na kierunku głównego uderzenia.

Drugi rzut /odwód ogólnowojskowy/ armii zwykle wprowadza się do bitwy w końcu wykonywania zadania bliższego na kierunku wyprowadzającym w głąb obrony lub na skrzydła zgrupowania nieprzyjaciela.

Drugi rzut /odwód ogólnowojskowy/ armii przegrupowuje się na rubież wprowadzenia w sposób rozśrodkowany, na szerokim froncie, po kilku drogach, zabezpieczając się przy tym przed uderzeniami bronią masowego rażenia, uderzeniami z powietrza oraz pod względem inżynieryjnym i materiałowym.

Dla dywizji drugiego rzutu wyznacza się 2-3 rubieże wprowadzenia w odległości 12-20 km od linii styczności wojsk stron, o szerokości 12-15 km.

Wprowadzenie do bitwy drugiego rzutu armii zwykle poprzedza kompleksowe porażenie ogniowe nieprzyjaciela.

Czas wprowadzenia do bitwy drugiego rzutu
armii - 3-5 godz.

VI. OPERACJA OBRONNA ARMII OGÓLNOWOJSKOWEJ

1. Cel operacji i zadania armii w operacji obronnej

Operacja obronna armii - zespół walk i bitew połączonych wspólnym celem i zamiarem, często na różnych kierunkach i w różnym czasie, prowadzonych przez wojska armii umiejętnie wykorzystujące sprzyjające warunki terenu odpowiednio przygotowanego pod względem inżynieryjnym.

Cel operacji obronnej - załamanie lub odparcie natarcia przeważających sił nieprzyjaciela i utrzymanie bronionego obszaru, zyskanie na czasie i stworzenie warunków przejścia do działań zaczepnych wojskom prowadzącym obronę lub siłom działającym na innym kierunku. W wypadku przejścia do operacji obronnej podczas działań zaczepnych - utrzymanie ważnych z operacyjnego punktu widzenia rejonów, zyskanie czasu, zadanie maksymalnych strat nieprzyjacielowi, dokonanie niezbędnych przegrupowań i stworzenie warunków do przejścia do operacji zaczepnej.

Zadania armii - zadanie strat i załamanie natarcia nieprzyjaciela przed przednim skrajem obrony, utrzymanie bronionych rubieży i rejonów oraz stworzenie warunków przejścia armii do działań zaczepnych:

- w wypadku włamania się nieprzyjaciela w głąb taktycznej strefy obrony - wykonując przeciwuderzenie, załamać jego natarcie i odtworzyć przedni skraj obrony;
- w wypadku przełamania przez nieprzyjaciela taktycznej strefy obrony - utrzymywać pozycje armijnej rubieży obrony i stworzyć warunki dla wykonania przeciwuderzenia siłami frontu.

2. Warunki przejścia armii do obrony

Armia ogólnowojskowa może przejść do obrony:

- w okresie zagrożenia;
- w początkowym okresie wojny;
- w toku działań wojennych.

Armia może prowadzić operację obronną w toku operacji zaczepnej lub obronnej frontu, a w toku operacji zaczepnej frontu - na początku /w okresie rozwijania/ lub w końcowym etapie operacji.

Wypadki przejścia armii do operacji obronnej na początku operacji frontowej:

- w razie znacznych strat spowodowanych uderzeniami jądrowymi nieprzyjaciela;
- dla odparcia zaskakującego uderzenia przeważających sił nieprzyjaciela.

W toku trwania i w końcowym etapie operacji frontowej armia może prowadzić obronę:

- w celu odparcia przeciwwuderzenia przeważającego zgrupowania nieprzyjaciela;
- w wyniku niepomyślnego przebiegu bitwy spotkaniowej;
- w celu utrzymania opanowanego obszaru /rejonu/ przy znacznych stratach wojsk własnych;
- w celu odparcia desantów morskich nieprzyjaciela - na wybrzeżu.

3. Rozmach armijnej operacji obronnej

| Lp. | Charakter wskaźnika | Wskaźnik zasadniczy | Uwagi |
|-----|---|---------------------|------------------------|
| 1 | Szerokość pasa obrony armii /km/ | do 150 | dywizji do 30 |
| 2 | Głębokość pasa obrony armii /km/ | 100-120 | dywizji 20-25 |
| 3 | Głębokość pasa przesłaniania /km/ | 30-40 | |
| 4 | Ilość pasów obrony | 2-3 | |
| 5 | Odstępy między dywizjami /km/ | 20-30 | pułkami - do 10 |
| 6 | Odległość pozycji przedniej od przedniego skraju /km/ | 6-8 | |
| 7 | Liczba pozycji obrony /po 2-3 w pasie/ | 5-9 | bez pasa przesłaniania |
| 8 | Gęstość środków ppanc/km frontu | do 20 | w strefie taktycznej |
| 9 | Czas wykonania prac inżynierskich /godz./: | | |
| | - 1 kolejności | 5-6 | |
| | - 2 kolejności | 10-12 | |

Przydział broni jądrowej, wzmocnienie i wsparcie armii:

a/ armia może otrzymać:

- rakiet operacyjno-taktycznych z ładunkiem jądrowym - do 15;
- rakiet taktycznych /z ładunkiem zwykłym i jądrowym/- do 35;

b/ armia może otrzymać wzmocnienie:

- do brygady artylerii;
- fpappanc - 3dx18d = 54a 85 mm;
- batalion zakłóceń taktycznych;
- batalion zakłóceń radiolokacyjnych;
- 6-9 śmigłowców zakłóceń łączności radioliniowej;
- nadajniki zakłócające jednorazowego użytku 60-80 szt.;
- frontowy batalion zadymiania;

c/ dla armii może być wydzielony następujący limit bomb jądrowych i lotów bojowych lotnictwa:

- 3-5 bomb jądrowych o mocy 20-100 kt;
- 6-9 p/1 LMB /LMSz/;
- 4-6 p/1 LRT.

Przydział śmigłowców transportowych - według zapotrzebowania dowódcy armii.

4. System obrony armii

System obrony - skoordynowany wewnętrznie i wzajemnie powiązany układ zasadniczych elementów obrony, utworzony zgodnie z zamiarem operacji obronnej i zapewniający osiągnięcie jej celu. System obrony armii powinien zapewniać warunki do przejścia do natarcia.

System obrony armii składa się z następujących zasadniczych elementów:

- zgrupowania wojsk i ich ugrupowania operacyjnego;
- systemu rubieży obrony /pasów, rejonów i pozycji/;
- systemu ognia i przygotowanych uderzeń jądrowych;
- systemów obrony przeciwpancernej, przeciwlotniczej i przeciwdesantowej;
- systemu zapór inżynierskich.

a/ Zgrupowania wojsk i ugrupowanie operacyjne wojsk armii

Zgrupowania wojsk tworzy się według kierunków przewidywanych działań nieprzyjaciela i zamiaru operacji. Zasadnicze zgrupowanie wojsk działa na możliwym kierunku głównego uderzenia nieprzyjaciela i służy do obrony ważnego rejonu.

Ugrupowanie operacyjne armii w obronie składa się z: pierwszego i

drugiego rzutu; odwodu ogólnowojskowego /przy posiadaniu sił lub braku drugiego rzutu/; zgrupowania wojsk raketowych i artylerii; zgrupowania wojsk obrony przeciwlotniczej; odwodów przeciwpancernych; oddziałów zaporowych; odwodów wojsk specjalnych i tyłów oraz w razie organizowania pasa przesłaniania - wojsk osłonowych.

b/ System rubieży obrony armii:

- pas przesłaniania - o głębokości 30-40 km, składający się z 2-3 pozycji, szeregu węzłów obrony oraz rozwiniętego systemu zapór inżynierskich i niszczeń, obsadzany przez oddziały wojsk osłonowych i oddziały wydzielone dywizji pierwszego rzutu, wspierane ogniem artylerii z tymczasowych stanowisk ogniowych, uderzeniami lotnictwa i osłaniane środkami obrony przeciwlotniczej. W razie braku pasa przesłaniania przed głównym pasem obrony, w odległości 6-8 km organizuje się pozycję przednią, obsadzaną przez pododdziały wydzielane ze składu pierwszorządowych oddziałów dywizji;

- główny pas obrony /pierwsza, taktyczna rubież obrony/ - o głębokości 20-25 km, broniony przez dywizję pierwszego rzutu operacyjnego armii, składa się z 3-4 pozycji obrony;

- pierwsza armijna rubież obrony /drugi pas obrony/ - o głębokości 15-20 km, rozbudowana w odległości 40-50 km od przedniego skraju obsadzana zawczasu lub w toku operacji obronnej przez drugi rzut i odwody oraz przez wycofujące się wojska pierwszego rzutu armii, składająca się z 2-3 pozycji. Przeznaczona jest do zatrzymania nieprzyjaciela i zabezpieczenia rozwinięcia wojsk wykonujących przeciwuderzenie;

- druga armijna rubież obrony /trzeci pas obrony/ - o głębokości 15-20 km, rozbudowywana w odległości 80-100 km od przedniego skraju, obsadzana przez odwody lub wycofujące się wojska z poprzednich rubieży, składająca się z 2-3 pozycji.

W razie skupienia głównego wysiłku w głębi obrony pierwszą lub drugą armijną rubież rozbudowuje się jak główny pas obrony.

Między pasami obrony i wewnątrz nich rozbudowuje się rejony obrony pułków, batalionowe węzły obrony oraz kompanijne, plutonowe i drużynowe punkty oporu. Ponadto rozbudowuje się rubieże i pozycje ryglowe.

Dane dotyczące obrony oddziałów i pododdziałów

| Jednostka | Broni | Szerokość /w km/ | Głębokość /w km/ | Odstępy /w km/ | Odleg- łości ^{x/} /w km/ |
|---------------------|-----------------|---------------------|---------------------|-------------------|---|
| Pułk /pz, pcz/ | rejonu | 10 | 10-12 | 4-6 | 4-6 |
| Batalion /bpz, bcz/ | węzła oporu | do 5 | 2-3 | do 3 | 4-6 |
| Kompania /kp, kez/ | punktu oporu | 1,1-1,5 | 1,0 | 1,0-1,5 | 1,0-1,5 |
| Pluton /plp, plcz/ | punktu oporu | 0,4 | 0,2-0,3 | 0,3-0,7 | 0,3 |
| Drużyna piechoty | punktu oporu | 0,1-0,2 | 0,1 | 0,1 | - |

x/ Odległości między rejonami, węzłami i punktami oporu.

c/ System ognia - wzajemnie powiązane, uzgodnione z uderzeniami jądrowymi i lotniczymi oraz połączone z zaporami inżynieryjnymi ognie artylerii, czołgów /środków przeciwpancernych/ i broni strzeleckiej. System ognia składa się z rejonów, odcinków i rubieży zmasowanego, ześrodkowanego i zaporowego ognia artylerii na podejściach, przed przednim skrajem, na skrzydłach i w głębi obrony, stref ciągłego, wielowarstwowego ognia wszystkich rodzajów broni przed przednim skrajem na skrzydłach i w głębi obrony, manewru ogniem i uderzeniami dla ich szybkiego zmasowania na dowolnym odcinku lub kierunku zagrożenia. System ognia organizuje się w celu zniszczenia taktycznych środków napadu jądrowego i obezwładnienia zgrupowań wojsk, zwłaszcza pancernych w rejonach ześrodkowania, podczas przegrupowania, na rubieżach rozwinięcia i w rejonach wyjściowych do natarcia, do odparcia natarcia nieprzyjaciela, zniszczenia włamujących się sił i desantów nieprzyjaciela, do wzbraniania podejścia i rozwinięcia odwodów, do przygotowania i wsparcia ogniowego wojsk własnych podczas wykonania kontrataków i przeciwdziałań, osłony przerw, luk, skrzydeł i zapór inżynieryjnych.

Przygotowane uderzenia jądrowe i uderzenia lotnictwa - gotowość do udziału w pierwszym uderzeniu jądrowym frontu i do wykonania następnych uderzeń według planu operacji obronnej armii /z udziałem armijnej brygady rakiet operacyjno-taktycznych, dywizjonów rakiet taktycznych dywizji pierwszego, a niekiedy i dywizji drugiego rzutu armii/ w celu zniszczenia środków napadu jądrowego, zgrupowania wojsk, odwodów, stanowisk dowodzenia, obiektów obrony przeciwlotniczej, obiektów tyłowych i węzłów komunikacyjnych nieprzyjaciela.

Uderzenia lotnictwa z wykorzystaniem zwykłych środków rażenia wykonuje się na podchodzące, rozwijające się i nacierające wojska nieprzyjaciela w ścisłym powiązaniu z uderzeniami jądrowymi i systemem ognia.

d/ System obrony przeciwpancernej - urzutowane w głąb ugrupowanie wojsk i powiązane według określonego planu działania i współdziałania środki przeznaczone do obezwładnienia i niszczenia naziemnych celów opancerzonych. System obejmuje zgrupowanie środków przeciwpancernych dywizji i pułków zmechanizowanych i pancernych /czołgów/, przygotowane uderzenia ogniowe na zgrupowania czołgów nieprzyjaciela, ogień przeciwpancerny przed przednim skrajem, na skrzydłach, w lukach i w głębi obrony, zapory przeciwpancerne oraz działanie odwodów przeciwpancernych i oddziałów zaporowych.

e/ System obrony przeciwlotniczej - całokształt przedsięwzięć realizowanych przez wojska armii i obejmujący zgrupowanie rakiet i artylerii przeciwlotniczej, osłonę lotniczą wojsk i obiektów tyłów, środki rozpoznania radiolokacyjnego i powiadamiania o nalotach lotnictwa nieprzyjaciela. System przeznaczony jest do wykrycia i powiadamiania wojsk o zagrożeniu z powietrza, odparcia uderzeń z dowolnego kierunku, zniszczenia samolotów, śmigłowców i rakiet skrzydlatych w warunkach złożonej sytuacji radiolokacyjnej, na każdej wysokości i przy dowolnej szybkości lotu na całą głębokość obrony, ześrodkowania wysiłku obrony przeciwlotniczej na osłonie głównego zgrupowania wojsk i obiektów, zgrania działań naziemnych środków przeciwlotniczych z działaniami lotnictwa myśliwskiego.

f/ System obrony przeciwdesantowej - specjalnie zaplanowane działania lotnictwa, odwodów i wyznaczonych do obrony wybrzeża morskiego wojsk oraz rozbudowany w rejonach spodziewanego wysadzenia /lądowania/ desantów system zapór przeciwdesantowych, przeznaczone do walki z powietrznymi i morskimi desantami oraz wojskami nieprzyjaciela przerzucanymi drogą powietrzną.

g/ System zapór inżynierskich - zespół wzajemnie powiązanych zapór, utrudniających wojskom nieprzyjaciela prowadzenie działań zaczepnych, przeznaczonych do powstrzymania tych wojsk oraz stworzenia warunków do rażenia zgrupowania uderzeniowego nieprzyjaciela bronią jądrową. System obejmuje pasy i węzły przeciwczołgowych i przeciwpiechotnych zapór i przeszkód, rubieże minowania oraz strefy /rejon/ niszczeń i zatopień.

5. Prowadzenie operacji obronnej armii

Armijna operacja obronna może się rozpocząć od załamania przygotowywanego natarcia nieprzyjaciela lub od odparcia natarcia przeważających sił nieprzyjaciela. W obu wypadkach może być prowadzona w warunkach użycia broni jądrowej lub użycia zwykłych środków rażenia. Przebieg operacji będzie różny w zależności od tego, czy była ona z góry przygotowana, czy doraźnie zorganizowana.

W warunkach użycia broni jądrowej operacja może rozpocząć się od odparcia napadu jądrowego i wykonania pierwszego uderzenia jądrowego, a przy użyciu zwykłych środków rażenia - od odparcia uderzeń lotnictwa nieprzyjaciela, wykonania kontrprzygotowania i odparcia natarcia zgrupowania uderzeniowego nieprzyjaciela.

W warunkach z góry zorganizowanej obrony wojska armii będą odparać natarcie nieprzyjaciela w ugrupowaniu obronnym na przygotowanych rubieżach, a przy doraźnie zorganizowanej obronie - w ugrupowaniu i na rubieżach, na jakich znalazły się w czasie zaskakującego uderzenia nieprzyjaciela, po czym będą tworzyć ugrupowanie obronne i rozbudowywać rubież obrony.

a/ Załamanie natarcia nieprzyjaciela - zadanie strat środkom napadu jądrowego i zgrupowaniom pancernym nieprzyjaciela w stopniu zmuszającym go do zaniechania natarcia w składzie przygotowanego zgrupowania wojsk. Zamierzenie to realizuje się poprzez wykonanie uderzeń jądrowych na całą głębokość ugrupowania operacyjnego wojsk nieprzyjaciela /w warunkach użycia broni jądrowej/ w połączeniu z uderzeniami lotnictwa i wykonaniem kontrprzygotowania ogniowego na zgrupowanie uderzeniowe nieprzyjaciela. W warunkach użycia zwykłych środków rażenia natarcie nieprzyjaciela może być załamane po skutecznym odparciu uderzeń lotnictwa nieprzyjaciela, wykonaniu kontrprzygotowania ogniowego i odparciu natarcia zgrupowania uderzeniowego wojsk lądowych nieprzyjaciela. Sprzyjać temu będzie wykorzystanie desantów powietrznych, grup dywersyjno-rozpoznawczych, oddziałów rozpoznawczych, specjalnie przygotowanych do tego pododdziałów czołgów i piechoty zmotoryzowanej oraz działania wojsk w pasie przesłaniania /pozycji przedniej/.

Kontrprzygotowanie ogniowe wykonuje się pod koniec zajmowania przez zgrupowanie nieprzyjaciela rejonu wyjściowego do natarcia. Bierze w nim udział lotnictwo, artyleria, czołgi oraz artyleria dywizji drugiego rzutu z gęstością 40-50 dział na 1 km frontu. Mogą być również wykorzystane rakiety taktyczne z ładunkiem zwykłym. Czas trwania kontrprzygotowania - 20-30 min.

b/ Odparcie natarcia przeważających sił nieprzyjaciela - może mieć

miejsce w razie wznowienia natarcia. Składa się ono z odparcia ataku nieprzyjaciela przed przednim skrajem obrony, bitwy o główny pas obrony /wykonanie przeciwuderzenia/, walki z włamującymi się siłami nieprzyjaciela i walki w głębi pasa obrony armii oraz zwalczania desantów powietrznych i oddziałów rajdowych nieprzyjaciela.

c/ Wykonanie przeciwuderzenia - dla rozbicia zgrupowania nieprzyjaciela, któremu udało się włamać w obronę armii. Wykonuje się je z zasady podczas walki o główny pas obrony /przednią rubież obronną/, a w wyjątkowych wypadkach - przed pierwszą armijną rubieżą obrony /drugim pasem obrony/ siłami dywizji drugiego rzutu i odwodu ogólnowojskowego oraz części wojsk pierwszego rzutu i lotnictwa, z marszu, w skrzydło i tył włamującego się zgrupowania nieprzyjaciela. Uderzenie wojsk poprzedzają uderzenia jądrowe, ogniowe i lotnictwa. Czas przegrupowania i rozwinięcia dywizji drugiego rzutu - 2-2,5 godz.

W razie niepowodzenia przeciwuderzenia wojska umacniają zajmowane rubieże, osłaniają skrzydła, dokonują przegrupowań, odtwarzają drugie rzuty i odwody oraz przebudowują obronę.

W warunkach dla siebie niekorzystnych armia siłami drugiego rzutu i odwodów może przejść do obrony na pierwszej armijnej rubieży w celu niedopuszczenia do dalszego włamania się zgrupowań pancernych nieprzyjaciela. Siłami odwodu ogólnowojskowego i odwodu przeciwpancernego obsadza się rubieże i pozycje ryglowe. Na kierunkach natarcia nieprzyjaciela dokonuje się niszczeń i buduje zapory. W tych warunkach przeciwuderzenie wykonują siły frontu.

KALKULACJA CZASU

na przygotowanie operacji armii ogólnowojskowej /wariant/

1. Otrzymanie zadania
2. Meldowanie decyzji /planu operacji/
3. Gotowość do
4. Podział czasu na:
 - wypracowanie i powzięcie decyzji godz. min.
 /z tego czasu dziennego godz. min, czasu nocnego
 godz. min/;
 - organizację - godz. min/ z tego
 czasu dziennego godz. min, czasu nocnego
 godz. min/.
5. Czas na organizację operacji:
 - wyjaśnienie celu operacji i analiza zadania
 - ogłoszenie zamiaru operacji
 - przekazanie zarządzeń przygotowawczych
 - ocena sytuacji /położenia/
 - wysłuchanie danych do decyzji
 - ogłoszenie decyzji
 - orientowanie operacyjne
 - przeprowadzenie rekonesansu
 - przekazanie zadań bojowych do wojsk
 - wytyczne dowódcy do współdziałania
 - wytyczne dowódcy do zabezpieczenia działań bojowych wojsk
 - kontrola i pomoc dla podległych wojsk
 - organizacja działań na szczeblu dywizji /pułku/

HARMONOGRAM PRACY
dowództwa armii nad przygotowaniem operacji /variant/

| Lp. | Rodzaj zamierzenia | G+1 | | G+2 | | G+3 | | G+4 | | G+5 | | G+6 | | G+7 | | G+8 | | Prowadzący /orga- nizujący/ | Uwagi G-godz. otrzym. zadania | |
|-----|--|-----|----|-----|----|-----|----|-----|----|-----|----|-----|----|-----|----|-----|----|--------------------------------|--|----|
| | | 20 | 40 | 60 | 20 | 40 | 60 | 20 | 40 | 60 | 20 | 40 | 60 | 20 | 40 | 60 | 20 | | | 40 |
| 1 | Studiowanie treści zadania | | | | | | | | | | | | | | | | | | | |
| 2 | Wyjaśnienie celu operacji i analiza zadania | | | | | | | | | | | | | | | | | | | |
| 3 | Opracowanie i przekazanie do wojsk zarządzeń | | | | | | | | | | | | | | | | | | | |
| 4 | Przygotowanie danych do decyzji dowódcy | | | | | | | | | | | | | | | | | | | |
| 5 | Ocena sytuacji, wysłuchanie propozycji | | | | | | | | | | | | | | | | | | | |
| 6 | Ogłoszenie decyzji dowódcy armii | | | | | | | | | | | | | | | | | | | |
| 7 | Orientowanie operacyjne | | | | | | | | | | | | | | | | | | | |
| 8 | Organizacja rekoniesansu, współdziałania | | | | | | | | | | | | | | | | | | | |
| 9 | Opracowanie planu operacji | | | | | | | | | | | | | | | | | | | |
| 10 | Opracowanie rozkazu bojowego /zarządzeń bojowych i zarządzeń do zabezpieczenia działań bojowych wojsk/ | | | | | | | | | | | | | | | | | | | |
| 11 | itp. | | | | | | | | | | | | | | | | | | | |

STOSUNEK SIŁ
w pasie armii /wzór/

| Wojska własne | | Wyszczególnienie | Nprzyjacieli | | Stosunek sił |
|------------------------------|--------|--|--|------------------------------|--------------|
| Związki taktyczne i oddziały | Liczba | | Liczba | Związki taktyczne i oddziały | |
| | | 1. W pasie armii na głębokość operacji | | | |
| | | Środki przenoszenia broni jądrowej | ROT RT Dział atom. S-ty NBJ Razem | | |
| | | Dywizje | DZ /Dźmot DPanc DPD Razem | | |
| | | Bataliony piechoty /bpzmot | | | |
| | | Czołgi | | | |
| | | BWP /TO/ | | | |
| | | Artyleria do ognia pośredniego | | | |
| | | Czołgi i BWP własne do śr. ppanc npla | | | |
| | | Czołgi, BWP i środki ppanc własne do czołgów npla | | | |
| | | 2. W pasie armii, na głębokość zadania bliższego | | | |
| | | Jak wyżej | | | |
| | | 3. W pasie armii w pierwszym dniu operacji | | | |
| | | Jak wyżej bez DPD | | | |
| | | 4. Przed frontem DZ /DPanc/ w rejonie | | | |
| | | Jak wyżej bez DPD, ROT i dywizji | | | |
| | | 5. Na odcinku przełamania /na głębokość ugrupowania dywizji pierwszego rzutu | | | |
| | | Jak wyżej bez DPD | | | |
| | | 6. Na kierunku przeciwwuderzenia | | | |
| | | Jak wyżej | | | |
| | | 7. itp. | | | |

WYKAZ DOKUMENTÓW
opracowywanych przez dowództwo armii

| Lp. | Nazwa wykonawcy i dokumentu | Forma dokumentu /P- Pisemna G- graficzna/ | Przeznaczenie dokumentu | | |
|---|---|---|-------------------------|----------|----------|
| | | | własne | podwiad. | przełoż. |
| 1 | 2 | 3 | 4 | 5 | 6 |
| 1. Oddział operacyjny sztabu armii | | | | | |
| 1 | Meldunek sytuacyjny o położeniu wojsk armii | P | | | x |
| 2 | Zarządzenia przygotowawcze | P | | x | |
| 3 | Zarządzenia bojowe | PiG | | x | |
| 4 | Harmonogram pracy dowództwa armii | P | x | | |
| 5 | Plan operacji | GiP | x | | |
| 6 | Legenda do planu operacji | P | x | | |
| 7 | Mapa decyzji dowódcy armii dotyczącej operacji | G | x | | |
| 8 | Mapa informacyjno-sprawozdawcza | G | x | | |
| 9 | Rozkaz bojowy dowódcy armii | P | x | | |
| 10 | Wyciągi z rozkazu bojowego dowódcy armii | P | | x | |
| 11 | Bieżące zadania bojowe dla wojsk | PiG | | x | |
| 12 | Plan likwidacji skutków użycia BMR | PiG | x | | |
| 13 | Plan maskowania operacyjnego | PiG | x | | |
| 14 | Plan obrony przed bronią masowego rażenia | P | x | | |
| 15 | Plan walki radioelektronicznej | G | x | | |
| 16 | Meldunek planu operacji | P | x | | x |
| 17 | Mapa decyzji dowódcy armii na dzień operacji | G | x | | |
| 18 | Plan rekonesansu | P | x | | |
| 19 | Wytyczne dowódcy armii do współdziałania /plan współdziałania/ | P | x | | |
| 20 | Wytyczne dowódcy armii do zabezpieczenia działań bojowych wojsk | P | x | | |
| 21 | Zarządzenie dotyczące obrony przed bronią masowego rażenia | P | x | x | |
| 22 | Zarządzenie dotyczące walki radioelektronicznej | P | | x | |
| 23 | Plan obrony przeciwdesantowej | G | x | | |
| 24 | Zarządzenie dotyczące powszechnej obrony przeciwlotniczej armii | P | | x | |
| 25 | Grafik forsowania i przeprawy wojsk armii | G | x | x | |
| 26 | Plan współdziałania armii z lotnictwem | P | x | | |
| 27 | Sprawozdanie operacyjne | P | | | x |
| 28 | Dziennik działań bojowych | P | x | | |
| 29 | Zarządzenie w sprawie organizacji służby porządkowo-ochronnej | P | x | | |
| 30 | Grafik pełnienia dyżurnej służby operacyjnej | P | x | | |
| 31 | Grafik pracy i odpoczynku oficerów oddziału | P | x | | |

| 1 | 2 | 3 | 4 | 5 | 6 |
|----|--|--------------------------------|----------------------------|---|---|
| | <u>2. Oddział rozpoznawczy sztabu armii</u> | | | | |
| 1 | Zapotrzebowanie na wiadomości i zdjęcia lotnicze | P | | | x |
| 2 | Plan rozpoznania armii | GiP | x | | |
| 3 | Mapa oceny nieprzyjaciela | G | x | | |
| 4 | Zarządzenie rozpoznania | P | | x | |
| 5 | Plan użycia grup specjalnych | G | x | | |
| 6 | Meldunek rozpoznawczy | P | | | x |
| 7 | Komunikat rozpoznawczy | P | | x | |
| 8 | Dane do mapy oceny nieprzyjaciela | P | x | | |
| 9 | Dziennik ewidencji jeńców i zdobytych dokumentów | P | x | | |
| 10 | Zapotrzebowanie na transport powietrzny do przerzutu GS | P | | | x |
| 11 | Mapa robocza szefa oddziału rozpoznawczego | G | x | | |
| 12 | Wykaz jednostek nieprzyjaciela | P | x | x | |
| 13 | Protokół przesłuchania jeńców | P | x | | |
| 14 | Mapa odbioru meldunków z rozpoznania powietrznego | G | x | | |
| | <u>3. Oddział organizacyjny i uzupełnień sztabu armii</u> | | | | |
| 1 | Meldunek o stanie wojsk armii | P | | | x |
| 2 | Zapotrzebowanie na uzupełnienie kompleksowe | P | | | x |
| 3 | Ilościowe zestawienie braków żołnierzy według specjalności | P | | | x |
| 4 | Meldunek o napromienieniu wojsk armii | P | | | x |
| 5 | Rozkazy i zarządzenia w sprawie uzupełnienia wojsk armii | G | x | x | |
| 6 | Mapa robocza szefa oddziału | G | x | | |
| | <u>4. Szefostwo wojsk łączności armii</u> | | | | |
| 1 | Plan łączności armii z załącznikami: - schemat łączności radioliniowo-przewodowej - schemat organizacji łączności radiowej - schemat organizacji wojskowej poczty polowej - schemat organizacji łączności szyfrowo-kodowej - plan wykorzystania wojsk łączności armii | GiP G P G P PiG | x x x x x x | | |
| 2 | Zarządzenia łączności armii z załącznikami | P | x | x | x |
| 3 | Meldunek o stanie i działaniach bojowych wojsk łączności | P | | | x |
| 4 | Mapa robocza szefa wojsk łączności armii | G | x | | |
| | <u>5. Dowództwo wojsk raketowych i artylerii armii</u> | | | | |
| 1 | Plan użycia wojsk raketowych i artylerii armii w operacji | GiP | x | | |
| 2 | Mapa dowodzenia wojskami raketowymi i artylerią armii | G | x | | |
| 3 | Plan przygotowania i wykonania pierwszego i kolejnych uderzeń jądrowych | PiG | x | | |
| 4 | Zarządzenie bojowe szefa wojsk raketowych i artylerii | P | | x | |
| 5 | Sprawozdanie operacyjne /meldunek bojowy/ | PiG | | | x |

| 1 | 2 | 3 | 4 | 5 | 6 |
|----|---|-----|---|---|---|
| 6 | Zapotrzebowanie na rozpoznanie obiektów uderzeń | P | | | X |
| 7 | Meldunek o stanie wojsk rakietowych i artylerii, rakiet oraz wynikach uderzeń jądrowych | P | | | X |
| 8 | Mapa robocza szefa wojsk rakietowych i artylerii armii | G | X | | |
| | <u>6. Dowództwo wojsk obrony przeciwlotniczej armii</u> | | | | |
| 1 | Plan obrony przeciwlotniczej armii | GiP | X | | |
| 2 | Plan współdziałania wojsk OPL z lotnictwem myśliwskim | PiG | X | X | |
| 3 | Zarządzenie bojowe szefa wojsk OPL armii | P | | X | |
| 4 | Sprawozdanie operacyjne /meldunek bojowy/ | P | | | X |
| 5 | Meldunek o stanie i działaniach wojsk OPL armii | P | | | X |
| 6 | Mapa robocza szefa wojsk OPL armii | G | X | | |
| | <u>7. Szefostwo wojsk inżynierskich armii</u> | | | | |
| 1 | Plan zabezpieczenia inżynierskiego armii | GiP | X | | |
| 2 | Plan wykorzystania wojsk inżynierskich armii w operacji | PiG | X | | |
| 3 | Plan rozbudowy systemu zapór i niszczeń | P | X | | |
| 4 | Plan rozpoznania inżynierskiego | PiG | X | | |
| 5 | Plan kierowania i działań oddziału zaporowego armii | PiG | X | | |
| 6 | Zarządzenie bojowe szefa wojsk inżynierskich armii | P | | X | |
| 7 | Zarządzenie zabezpieczenia inżynierskiego działań bojowych wojsk | P | | X | |
| 8 | Plan zabezpieczenia pokonywania przeszkód wodnych | PiG | X | | |
| 9 | Sprawozdanie bojowe /meldunek/ | P | | | X |
| 10 | Zapotrzebowanie na sprzęt i materiały inżynierskie | P | | | X |
| 11 | Mapa robocza szefa wojsk inżynierskich armii | G | X | | |
| | <u>8. Szefostwo wojsk chemicznych armii</u> | | | | |
| 1 | Plan zabezpieczenia chemicznego działań bojowych wojsk | PiG | X | | |
| 2 | Zarządzenie bojowe szefa wojsk chemicznych armii | P | | X | |
| 3 | Zarządzenie zabezpieczenia chemicznego działań bojowych wojsk | P | | X | |
| 4 | Dane do planu i zarządzenia dotyczące obrony przed bronią masowego rażenia, odtwarzanie zdolności bojowej wojsk | P | X | | |
| 5 | Sprawozdanie bojowe /meldunek/ | P | | | X |
| 6 | Mapa robocza szefa wojsk chemicznych armii | G | X | | |

| 1 | 2 | 3 | 4 | 5 | 6 |
|---|--|-----|---|---|---|
| | <u>9. Szefostwo służb technicznych armii</u> | | | | |
| 1 | Plan technicznego zabezpieczenia działań bojowych wojsk | PiG | x | | |
| 2 | Plan dowozu amunicji do wojsk | P | x | | |
| 3 | Plan przygotowania i dowozu rakiet | P | x | | |
| 4 | Zarządzenie /rozkaz/ szefa służb technicznych armii | P | | x | |
| 5 | Zarządzenie zabezpieczenia technicznego działań bojowych wojsk | P | | x | |
| 6 | Meldunek o stanie i możliwościach służb technicznych | P | | | x |
| 7 | Mapa robocza szefa służb technicznych armii | G | x | | |
| | <u>10. Kwatermistrzostwo armii</u> | | | | |
| 1 | Plan zabezpieczenia tyłowego działań bojowych wojsk armii | PiG | x | | |
| 2 | Rozkaz tyłowy armii | P | x | x | |
| 3 | Zarządzenia kwatermistrza na dzień operacji | P | x | x | |
| 4 | Rozdzielniki na środki materiałowe i sprzęt | P | x | x | |
| 5 | Sprawozdanie o stanie tyłów armii | P | | | x |
| 6 | Plan likwidacji skutków uderzeń BMR na obiekty tyłowe armii | PiG | x | | |
| 7 | Zarządzenia kwatermistrza dotyczące likwidacji skutków uderzeń BMR na obiekty tyłowe armii | P | | x | |
| 8 | Mapa robocza kwatermistrza armii | G | x | | |

Wydrukowano w 50 egz.

Egz. nr 1-50-Bibl. Nauk. OZS

Wyk. płk w st. spocz. Kopicz

Druk. JD, dnia 14.12.82 r.

Druk. ASG WP nr 0530/01890/WW

Kor. T.Ł.

